



**ΤΕΧΝΟΛΟΓΙΚΟ ΕΚΠΑΙΔΕΥΤΙΚΟ ΙΔΡΥΜΑ ΗΡΑΚΛΕΙΟΥ**

**ΤΜΗΜΑ ΕΦΑΡΜΟΣΜΕΝΗΣ ΠΛΗΡΟΦΟΡΙΚΗΣ  
&  
ΠΟΛΥΜΕΣΩΝ**



**ΥΠΕΥΘΥΝΟΣ ΚΑΘΗΓΗΤΗΣ**  
*ΒΑΡΛΑΜΠΑΣΗΣ ΔΗΜΗΤΡΙΟΣ*

**ΣΠΟΥΔΑΣΤΕΣ**

ΚΑΛΑΪΤΖΑΚΗ ΕΥΑ ΑΜ. 705  
ΑΘΑΝΑΣΙΑΔΗΣ ΑΘΑΝΑΣΙΟΣ ΑΜ. 680

## ΠΕΡΙΕΧΟΜΕΝΑ

|  |        |
|--|--------|
| Λογισμικό Ανοικτού Κώδικα                          | σελ 4  |
| Πλεονεκτήματα του Open Source                      | σελ 5  |
| Πλεονεκτήματα του Open Source                      | σελ 6  |
| Μειονεκτήματα του Open Source                      | σελ 7  |
| Χαρακτηριστικά γνωρίσματα του Open Source          | σελ 8  |
| Σχηματική αναπαράσταση λειτουργίας του Open Source | σελ 9  |
| Γλώσσα επικοινωνίας παραγωγής ιστοσελίδων – (PHP)  | σελ 10 |
| Δυνατότητες της γλώσσας PHP                        | σελ 11 |
| Δυνατότητες της γλώσσας PHP                        | σελ 12 |
| Εισαγωγή στο <b>MRBS</b>                           | σελ 13 |

### **ΠΡΩΤΟ ΜΕΡΟΣ**

|   |        |
|---|--------|
| Τι είναι το MRBS  | σελ 15 |
| Τι μας παρέχει το MRBS  | σελ 16 |
| Login – Πιστοποίηση / Εξακρίβωση γνησιότητας στοιχείων            | σελ 17 |
| Αρχική σελίδα του συστήματος πριν από επιλογή                     | σελ 18 |
| Πως πραγματοποιείται μια εγγραφή                                  | σελ 19 |
| Τύποι Επανάληψης  | σελ 20 |
| Τελική Εμφάνιση του Συστήματος                                    | σελ 21 |
| Διαγραφή / Τροποποίηση μίας κράτησης                              | σελ 22 |
| Αναζήτηση Εγγραφής  | σελ 23 |
| Αναφορά για Προγραμματισμένες Κρατήσεις                           | σελ 24 |
| Πως εμφανίζεται η Αναφορά   | σελ 25 |
| Πως κάνω κρατήσεις σε αίθουσες σε διαφορετικές περιοχές           | σελ 26 |
| Η κράτηση απέτυχε, αναφέροντας σφάλμα “ <i>too many entries</i> ” | σελ 26 |
| Διαφορά μεταξύ «Εσωτερικής» και «Εξωτερικής» κράτησης             | σελ 26 |
| Τι συμβαίνει όταν πολλοί χρήστες κάνουν την ίδια κράτηση          | σελ 26 |

### **ΔΕΥΤΕΡΟ ΜΕΡΟΣ**

|                               |        |
|-------------------------------|--------|
| Οθόνη Εμφάνισης των Αρχείων   | σελ 28 |
| Ο φάκελος Blowfish            | σελ 29 |
| Ο φάκελος Mail                | σελ 29 |
| • Το αρχείο <b>Mail</b>       | σελ 29 |
| • Το αρχείο <b>Send Mail</b>  | σελ 30 |
| • Το αρχείο <b>RCF822</b>     | σελ 30 |
| • Το αρχείο <b>SMTP</b>       | σελ 31 |
| • Το αρχείο <b>Null</b>       | σελ 31 |
| Ο φάκελος <b>Themes</b>       | σελ 32 |
| • Το αρχείο <b>Classic126</b> | σελ 32 |
| • Το αρχείο <b>Null</b>       | σελ 32 |

## ΠΕΡΙΕΧΟΜΕΝΑ ΣΥΝΕΧΕΙΑ

|  |               |
|--|---------------|
| Ο φάκελος <b>NET</b>                     | <i>σελ 33</i> |
| • Το αρχείο <b>SMTP</b>                  | <i>σελ 33</i> |
| • Το αρχείο <b>Socket</b>                | <i>σελ 33</i> |
| Το αρχείο <b>add.php</b>                 | <i>σελ 34</i> |
| Το αρχείο <b>admin.php</b>               | <i>σελ 34</i> |
| Το αρχείο <b>auth_config.inc</b>         | <i>σελ 34</i> |
| Το αρχείο <b>auth_db.inc</b>             | <i>σελ 34</i> |
| Το αρχείο <b>auth_db_ext.inc</b>         | <i>σελ 35</i> |
| Το αρχείο <b>config.inc.php</b>          | <i>σελ 36</i> |
| Το αρχείο <b>day.php</b>                 | <i>σελ 37</i> |
| Το αρχείο <b>week.php</b>                | <i>σελ 38</i> |
| Το αρχείο <b>month.php</b>               | <i>σελ 39</i> |
| Το αρχείο <b>site_faq.html</b>           | <i>σελ 40</i> |
| Το αρχείο <b>session_remote_user.inc</b> | <i>σελ 40</i> |
| Το αρχείο <b>session_ip.inc</b>          | <i>σελ 41</i> |
| Το αρχείο <b>session_nt.inc</b>          | <i>σελ 41</i> |
| Το αρχείο <b>session_omni.inc</b>        | <i>σελ 42</i> |
| Το αρχείο <b>style.inc</b>               | <i>σελ 43</i> |
| Το αρχείο <b>version.inc</b>             | <i>σελ 43</i> |
| Το αρχείο <b>search.inc</b>              | <i>σελ 43</i> |
| Το αρχείο <b>del.php</b>                 | <i>σελ 44</i> |
| Το αρχείο <b>del_entry.php</b>           | <i>σελ 44</i> |
| Το αρχείο <b>edit_area_room.php</b>      | <i>σελ 45</i> |
| Το αρχείο <b>edit_entry.php</b>          | <i>σελ 45</i> |
| Το αρχείο <b>edit_users.php</b>          | <i>σελ 46</i> |
| Το αρχείο <b>mrbs.css.php</b>            | <i>σελ 46</i> |
| Το αρχείο <b>PEAR.php</b>                | <i>σελ 47</i> |
| Το αρχείο <b>mrbs-ielte7</b>             | <i>σελ 47</i> |

## Λογισμικό Ανοικτού Κώδικα

### Τι είναι το Λογισμικό Ανοικτού Κώδικα

Για τον επιχειρηματία πρόκειται απλώς για λογισμικό που διατίθεται δωρεάν και με όλο του τον κώδικα. (Το λογισμικό "γράφεται" με μια γλώσσα προγραμματισμού και στη συνέχεια αυτός ο "πηγαίος κώδικας", δηλαδή ότι γράφτηκε στη γλώσσα, μετατρέπεται σε εκτελέσιμο πρόγραμμα.)

Αντίθετα, στο εμπορικό λογισμικό ο χρήστης όχι μόνο πληρώνει για να λάβει το πρόγραμμα που θα "τρέχει" στον Η/Υ του, αλλά δεν έχει στη διάθεσή του και τον πηγαίο κώδικα. Δεν μπορεί λοιπόν να αλλάξει το πρόγραμμα ο ίδιος και πρέπει να ζητά (και να πληρώνει) όποια τροποποίηση επιθυμεί μόνο στον αρχικό κατασκευαστή.

Η παραπάνω ερμηνεία είναι λίγο απλοϊκή. Ιδεολογικά υπάρχουν σημαντικές διαφορές ανάμεσα στο λογισμικό ανοικτού κώδικα (Open Source) και το ελεύθερο λογισμικό (Free Software), καθώς το πρώτο υποστηρίζει ότι ο κώδικας πρέπει να είναι διαθέσιμος σε όλους διότι αυτό κάνει τα προγράμματα καλύτερα, ενώ το δεύτερο ότι ο κώδικας πρέπει να είναι διαθέσιμος σε όλους διότι μόνο έτσι η ελευθερία του χρήστη δεν περιορίζεται από τις αποφάσεις του κατασκευαστή. Το ότι τα προγράμματα γίνονται καλύτερα λοιπόν αποτελεί ένα ευχάριστο αλλά δευτερεύον χαρακτηριστικό. Οι οπαδοί του Free Software θα το χρησιμοποιούσαν ακόμη κι αν το εμπορικό λογισμικό ήταν καλύτερης ποιότητας από το δικό τους.

## Πλεονεκτήματα & Μειονεκτήματα του Open Source

### Πλεονεκτήματα

- **Αξιοπιστία** - Πολλές έρευνες (Zdnet, Bloor Research, Syscontrol AG, Netcraft κ.λ.π.) έχουν δείξει την ανωτερότητα εφαρμογών όπως το λειτουργικό σύστημα GNU/Linux και ο Apache web server. Για παράδειγμα, σε δοκιμή του Zdnet διάρκειας 10 μηνών τα Windows NT "κράσαραν" κατά μέσο όρο μια φορά κάθε 6 εβδομάδες και απαιτούσαν 30 λεπτά για την επισκευή τους ενώ το GNU/Linux ποτέ! Αν αυτό φαίνεται "παράλογο" (το δωρεάν λειτουργεί πιο αξιόπιστα από το πληρωμένο) θυμηθείτε ότι οι εφαρμογές Open Source είναι αποτέλεσμα εθελοντικής εργασίας. Δεν υπάρχει λοιπόν πίεση από το Marketing και τις πωλήσεις να παρουσιάσουμε κάτι ακόμη κι αν δεν είναι έτοιμο ή καλά δοκιμασμένο, ενώ όλοι μπορούν να δουν, να σχολιάσουν και να διορθώσουν τη δουλειά των άλλων.
- **Αποδοτικότητα** - Μεγάλος αριθμός συγκριτικών δοκιμών έχει αποδείξει την ταχύτητα και αποδοτικότητα πολλών Open Source εφαρμογών βασισμένων στο GNU/Linux (π.χ. PC Magazine, Sys Admin magazine, SPEC Consortium, IBM, Fastcenter, Ziff Davis, Mindcraft κ.λ.π.).
- **Επεκτασιμότητα** - Οι περισσότερες επιχειρηματικές εφαρμογές επιθυμούν χαμηλό κόστος εκκίνησης με εύκολη και γρήγορη αναβάθμιση, αν αποδειχθεί ότι η υπηρεσία που δημιουργήθηκε είναι δημοφιλής. Λόγω του ελεύθερου κώδικά τους οι εφαρμογές Open Source μπορούν εύκολα να τοποθετηθούν σε πολλά διαφορετικά είδη (πλατφόρμες) υπολογιστών, αλλά και να λειτουργήσουν "εν παραλλήλω" σε μεγάλα συστήματα υψηλών επιδόσεων.
- **Ασφάλεια δεδομένων** - Όλοι οι κρυπτογράφοι γνωρίζουν πως όποιο σύστημα ελέγχεται από πολλούς ανθρώπους είναι ασφαλέστερο από εκείνο που διαχειρίζονται μόνο λίγοι (όσο "καταρτισμένοι ή ευφυείς" κι αν είναι αυτοί). Χάρη στον ανοικτό τους κώδικα οι εφαρμογές Open Source "ελέγχονται" από χιλιάδες ανθρώπους και τα όποια προβλήματα τους ανακαλύπτονται πολύ γρήγορα. Για παράδειγμα, όπως έδειξε έρευνα της Attrition.org το 59% των defaced (τους άλλαξαν τη home page) sites στο Internet έτρεχαν Windows, ενώ μόνο το 21% GNU/Linux, πράγμα που θα ήταν φυσιολογικό μόνο αν στο δίκτυο υπήρχαν 3 φορές περισσότερα συστήματα Windows απ' ότι GNU/Linux (κάτι που φυσικά δεν συμβαίνει). Άλλη έρευνα (Security Portal) έδειξε πως η ταχύτητα διευθέτησης όσων προβλημάτων εμφανίζονται στο GNU/Linux είναι πολύ μεγαλύτερη απ' ό,τι στα Windows.
- **Προστασία από ιούς** - Υπάρχουν περίπου 60.000 ιοί για Windows και περίπου 40 για GNU/Linux.

- **Χαμηλότερο κόστος λειτουργίας** - Το Open Source λογισμικό (λειτουργικά συστήματα, βάσεις δεδομένων κ.λ.π.) παρέχεται δωρεάν και για απεριόριστο αριθμό χρηστών. Επίσης, η επιχείρηση μπορεί να αξιοποιήσει παλαιότερο εξοπλισμό (αφού είναι ελεύθερη να κάνει τροποποιήσεις στον κώδικα), μειώνοντας έτσι τα έξοδά της. Χαρακτηριστική εδώ είναι η περίπτωση του Amazon.com. Ελάχιστοι γνωρίζουν ότι το γνωστό βιβλιοπωλείο κατάφερε να καταστεί κερδοφόρο επειδή στράφηκε στο Open Source λογισμικό, μειώνοντας θεαματικά τα έξοδά του. Επίσης, πολλές χρηματιστηριακές επιχειρήσεις χρησιμοποιούν Linux γεγονός που κρατούν κρυφό, θεωρώντας το ως ένα σημαντικό ανταγωνιστικό πλεονέκτημα!
- **Ευκολότερες και φθηνότερες επεκτάσεις** - Επειδή ο χρήστης διαθέτει πρόσβαση στον κώδικα του λογισμικού που χρησιμοποιεί μπορεί να ζητήσει επεκτάσεις ή αλλαγές από οποιονδήποτε. Ο κατασκευαστής δηλαδή δεν διαθέτει μονοπωλιακή δύναμη επάνω του και δεν μπορεί να τον "εκβιάσει" με υποχρεωτικές αναβαθμίσεις ή υπέρογκες χρεώσεις για μικρές εργασίες. Αν ο χρήστης λοιπόν δεν είναι ικανοποιημένος από τη συνεργασία ενός προμηθευτή μπορεί να απευθυνθεί σε κάποιον άλλον, χωρίς να απαιτηθεί η αντικατάσταση των εφαρμογών που χρησιμοποιεί.
- **Διαρκής και εκτενής υποστήριξη** - Οι κατασκευαστές εμπορικού λογισμικού διορθώνουν μόνο τα πιο ενοχλητικά από τα προβλήματα των εφαρμογών τους και υποχρεώνουν τους πελάτες τους να αγοράζουν νέες αναβαθμίσεις ακόμη κι αν δεν τις χρειάζονται, σταματώντας την υποστήριξη των παλαιότερων εκδόσεων του προγράμματος. Στις εφαρμογές Open Source όμως η επιχείρηση μπορεί να διορθώσει η ίδια ότι την "πονάει" στην εφαρμογή και δεν υποχρεώνεται να αναβαθμίσει τίποτε αν δεν το επιθυμεί.

## Μειονεκτήματα

- **Μερίδιο αγοράς** - Αν και ο Apache αποτελεί τον δημοφιλέστερο web server στο Internet και το GNU/Linux διαθέτει ένα μεγάλο ποσοστό της αγοράς των Internet Servers, στην Ελλάδα υπάρχουν ακόμη πολύ λίγοι τεχνικοί με εμπειρία σε παρόμοια συστήματα. Αναμφίβολα πάντως οι γνώσεις τους είναι πολύ μεγαλύτερες από εκείνες του μέσου windows administrator ο οποίος συνήθως μπορεί να εκτελέσει μόνο τις πολύ βασικές λειτουργίες ενός συστήματος και αγνοεί τις πιο προχωρημένες δυνατότητες και εφαρμογές του. (Είναι πιο εύκολο να μάθεις τις βασικές λειτουργίες ενός windows συστήματος, αλλά δυσκολεύεσαι κατόπιν πολύ περισσότερο απ' ότι στο GNU/Linux για να κατανοήσεις και να υλοποιήσεις κάτι προχωρημένο.)
- **Ενδοεταιρικός καταλογισμός ευθυνών** - Όπως λέει ένα γνωστό αμερικάνικο ρητό "Κανείς δεν απολύθηκε επειδή αγόρασε IBM". Ένα προϊόν της Microsoft ή της Oracle μπορεί να κοστίζει πολύ περισσότερα χρήματα και να προσφέρει λιγότερα απ' όσα μια εφαρμογή Open Source, αλλά όποιο πρόβλημα και αν παρουσιαστεί, το στέλεχος που εισηγήθηκε την αγορά του μπορεί πάντοτε να ισχυριστεί πως "έκανα μια επώνυμη επιλογή ενός μεγάλου ονόματος για να έχουμε το καλύτερο". Αν όμως πάει στραβά το παραμικρό σε μια εφαρμογή Open Source (και στην πληροφορική πάντα κάτι θα λειτουργήσει στραβά) η μομφή "γιατί εμπιστευθήκαμε κάτι φτηνιάρικο;" δύσκολα μπορεί να απαντηθεί με επιτυχία, ειδικά αν ο ερωτών είναι κάποιος που δεν έχει ιδιαίτερες γνώσεις σχετικά με τους υπολογιστές. Σειριακή Βάση Δεδομένων – MySQL Database.

Η MySQL είναι ένα σύστημα διαχείρισης σχεσιακής βάση ανοικτού κώδικα όπως λέγεται (relational database management system - RDBMS) που χρησιμοποιεί την Structured Query Language (SQL), την πιο γνωστή γλώσσα για την προσθήκη, την πρόσβαση και την επεξεργασία δεδομένων σε μία Βάση Δεδομένων. Επειδή είναι ανοικτού κώδικα (open source), οποιοσδήποτε μπορεί να κατεβάσει την MySQL και να την διαμορφώσει σύμφωνα με τις ανάγκες του σύμφωνα πάντα με την γενική άδεια που υπάρχει. Η MySQL είναι γνωστή κυρίως για την ταχύτητα, την αξιοπιστία, και την ευελιξία που παρέχει. Οι περισσότεροι συμφωνούν ωστόσο ότι δουλεύει καλύτερα όταν διαχειρίζεται περιεχόμενο και όχι όταν εκτελεί συναλλαγές.

Η MySQL αυτή τη στιγμή μπορεί να λειτουργήσει σε περιβάλλον Linux, Unix, και Windows.

Υποστηρίζει ένα υποσύνολο του Ansi SQL και περιλαμβάνει πολλές επεκτάσεις.

**Μερικά χαρακτηριστικά γνωρίσματα :**

- Πολυνηματώδης.
- Όλη η κυκλοφορία κωδικού πρόσβασης κρυπτογραφείται.
- Όλες οι στήλες περιλαμβάνουν προκαθορισμένες τιμές.
- Έλεγχος και τροποποίηση πινάκων.
- Ψευδώνυμα πινάκων και στηλών σύμφωνα με τα πρότυπα SQL92 .
- Μη διαρροή μνήμης.
- Όλες οι συνενώσεις ( joins ) γίνονται σε ένα πέραςμα.
- Εγγραφές σταθερού και μεταβλητού μήκους.

**Διεπαφές :** SQL, ODBC, C, Perl, JAVA, C++, Python, command line.

**Μέθοδοι πρόσβασης :** B-tree στο δίσκο, hash tables στη μνήμη.

**Πολυχρηστικό :** Ναι.

**Δοσοληψίες :** Ναι, υποστηρίζει και foreign key constraints.

**Κατανεμημένο :** Όχι, υπάρχει η δυνατότητα για mirroring.

**Γλώσσα Ερωτημάτων :** SQL.

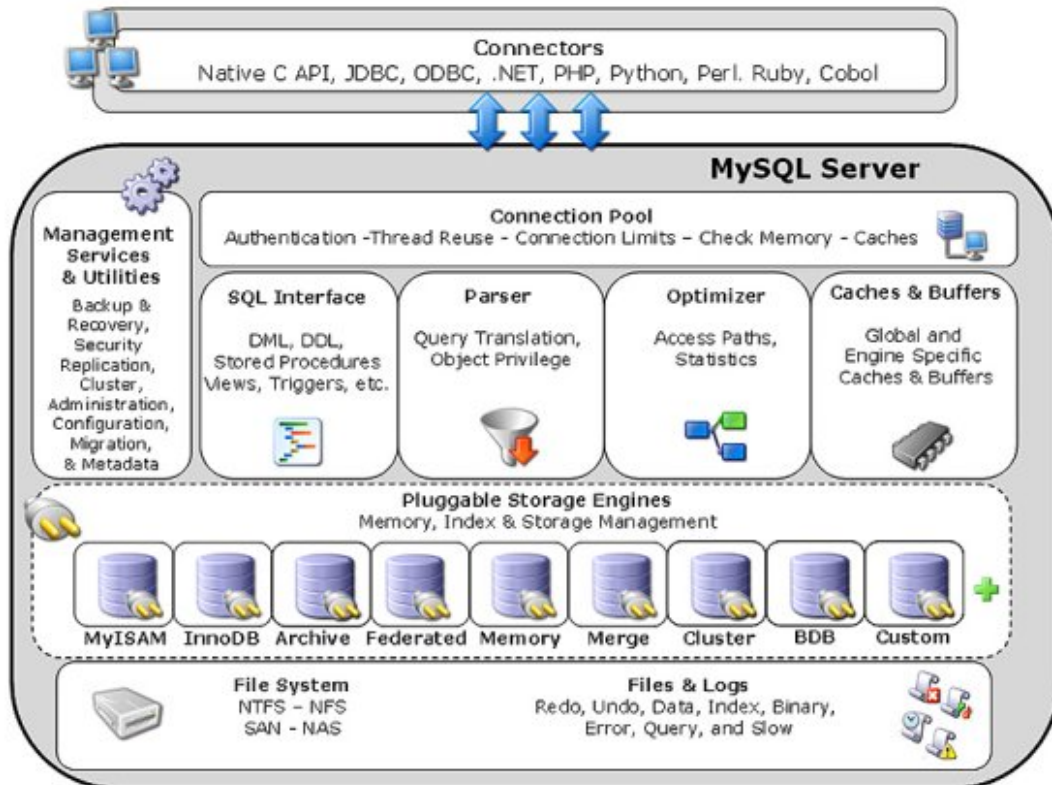
**Όρια :** Πάνω από 32 indexes / table. Κάθε index αποτελείται από 1 έως 16 στήλες.  
Το μέγιστο πλάτος του index είναι 500 bytes.

**Ανθεκτικότητα :** Ο κώδικας του B-tree είναι εξαιρετικά σταθερός, εφικτή η 24-ωρη λειτουργία.

**Υποστηριζόμενες Πλατφόρμες :** BSDOS, SunOS, Solaris, Linux, IRIX, AIX, OSF1, BSD/OS, FreeBSD.



## Σχηματική αναπαράσταση λειτουργίας



## Γλώσσα επικοινωνίας παραγωγής ιστοσελίδων – (PHP).

Η PHP, της οποίας τα αρχικά αντιπροσωπεύουν το "PHP: Hypertext Preprocessor" είναι μια ευρέως χρησιμοποιούμενη, ανοιχτού κώδικα, γενικού σκοπού scripting γλώσσα προγραμματισμού, η οποία είναι κατάλληλη για ανάπτυξη εφαρμογών για το Web και μπορεί να ενσωματωθεί στην HTML.

### Δυνατότητες PHP.

Η PHP επικεντρώνεται κυρίως στο server-side scripting, έτσι μπορείτε να κάνετε οτιδήποτε ένα άλλο CGI πρόγραμμα μπορεί να κάνει, όπως να μαζέψει δεδομένα, να παράγει δυναμικό περιεχόμενο σελίδων, ή να στείλει και να πάρει cookies. Αλλά η PHP μπορεί να κάνει πολύ περισσότερα.

Υπάρχουν τρεις κύριοι τομείς που χρησιμοποιείται ένα PHP script :

- Server-side scripting : Αυτό είναι το πιο παραδοσιακό και το κύριο πεδίο για την PHP. Χρειάζεστε τρία πράγματα για να δουλέψει αυτό. Τον PHP μεταγλωττιστή (parser) (CGI ή server module), ένα webserver (εξυπηρετητή σελίδων) και ένα web browser ("φυλλομετρητή"). Πρέπει να τρέξετε τον webserver, με μια συνδεδεμένη εγκατάσταση της PHP. Μπορείτε να προσπελάσετε τα αποτελέσματα του PHP προγράμματος με ένα web browser, βλέποντας την σελίδα PHP μέσα από τον server. Για περισσότερες πληροφορίες, δείτε την παράγραφο οδηγίες εγκατάστασης.
- Command line scripting : Μπορείτε να φτιάξετε ένα PHP script για να το τρέχετε χωρίς server ή browser. Χρειάζεστε μόνο τον PHP μεταγλωττιστή για να την χρησιμοποιήσετε με αυτό τον τρόπο. Αυτός ο τύπος είναι ιδανικός για script που εκτελούνται συχνά με τη χρήση της cron (σε \*nix ή Linux) ή με τον Task Scheduler (στα Windows). Αυτά τα script μπορούν επίσης να χρησιμοποιηθούν για απλές εργασίες επεξεργασίας κειμένου. Δείτε την ενότητα σχετικά με την Command line χρήση της PHP για περισσότερες πληροφορίες.
- Εγγραφή client-side GUI εφαρμογών (Γραφικά περιβάλλοντα χρηστών). Η PHP ίσως να μην είναι η πιο καλή γλώσσα για να γράψει κανείς παραθυρικές εφαρμογές, αλλά αν ξέρετε PHP πολύ καλά και θέλετε να χρησιμοποιήσετε κάποια προχωρημένα χαρακτηριστικά της PHP στις client-side εφαρμογές σας, μπορείτε επίσης να χρησιμοποιήσετε το PHP-GTK για αυτού του είδους τα προγράμματα. Έχετε επίσης τη δυνατότητα να γράφετε cross-platform εφαρμογές με αυτό τον τρόπο. Το PHP-GTK είναι μια επέκταση της PHP και δεν συμπεριλαμβάνεται στην κύρια διανομή.

Η PHP μπορεί να χρησιμοποιηθεί σε όλα τα κύρια λειτουργικά συστήματα, συμπεριλαμβανομένου του Linux, πολλών εκδοχών του Unix (HP-UX, Solaris και OpenBSD), Microsoft Windows, Mac OS X, RISC OS και πιθανώς σε άλλα. Η PHP υποστηρίζει επίσης τους Apache, Microsoft Internet Information Server, Personal Web Server, Netscape και iPlanet servers, Oreilly Website Pro server, Caudium, Xitami, OmniHTTPd, και πολλούς άλλους webserver. Για την πλειοψηφία των server η PHP έχει ένα module, για τους υπόλοιπους η PHP μπορεί να λειτουργήσει ως ένας CGI επεξεργαστής. Έτσι με την PHP έχετε την ελευθερία επιλογής ενός λειτουργικού συστήματος και ενός web server.

Επιπλέον, έχετε επίσης την ελευθερία να χρησιμοποιήσετε συναρτησιακό (procedural) ή αντικειμενοστραφή (object oriented) προγραμματισμό ή μια ανάμειξη τους. Αν και η παρούσα έκδοση δεν υποστηρίζει όλα τα πρότυπα χαρακτηριστικά, μεγάλες βιβλιοθήκες κώδικα και μεγάλες εφαρμογές (συμπεριλαμβανομένης και της βιβλιοθήκης PEAR) είναι γραμμένες μόνο με αντικειμενοστραφή κώδικα. Με την PHP δεν είστε περιορισμένοι να εξάγετε HTML. Οι δυνατότητες της PHP συμπεριλαμβάνουν την εξαγωγή εικόνων, αρχείων PDF, ακόμη και ταινίες Flash (χρησιμοποιώντας τα libswf και Ming) παράγονται αμέσως. Μπορείτε επίσης να εξάγετε εύκολα οποιοδήποτε κείμενο όπως XHTML και οποιοδήποτε άλλο XML αρχείο. Η PHP μπορεί να δημιουργεί αυτόματα αυτά τα αρχεία και να τα αποθηκεύει στο σύστημα αρχείων, αντί να τα εκτυπώνει, αποτελώντας έτσι μια server-side cache για το δυναμικό σας περιεχόμενο.

Ένα από τα πιο δυνατά και σημαντικά χαρακτηριστικά της PHP είναι η υποστήριξη που έχει για ένα μεγάλο σύνολο βάσεων δεδομένων. Η συγγραφή μιας σελίδας που υποστηρίζει βάσεις δεδομένων είναι εξαιρετικά απλή. Οι εξής βάσεις δεδομένων υποστηρίζονται μέχρι στιγμής :

|                     |               |                        |
|---------------------|---------------|------------------------|
| Adabas D            | Ingres        | Oracle (OCI7 and OCI8) |
| dBase               | InterBase     | Ovrimos                |
| Empress             | FrontBase     | PostgreSQL             |
| FilePro (read-only) | mSQL          | Solid                  |
| Hyperwave           | Direct MS-SQL | Sybase                 |
| IBM DB2             | MySQL         | Velocis                |
| Informix            | ODBC          | Unix dbm               |

Έχουμε επίσης μια αφαιρετική επέκταση DBX βάσεων δεδομένων (DBX database abstraction extension) που σας επιτρέπει διάφανα να χρησιμοποιείτε οποιαδήποτε βάση δεδομένων υποστηρίζεται από αυτή την επέκταση. Επιπλέον η PHP υποστηρίζει το ODBC, το Open Database Connection standard (Ανοιχτό πρότυπο Σύνδεσης Βάσεων δεδομένων) έτσι μπορείτε να συνδεθείτε σε οποιαδήποτε βάση δεδομένων που υποστηρίζει αυτό το παγκόσμιο πρότυπο. Η PHP έχει επίσης υποστήριξη για επικοινωνία με άλλες υπηρεσίες χρησιμοποιώντας πρωτόκολλα όπως LDAP, IMAP, SNMP, NNTP, POP3, HTTP, COM (στα Windows) και αμέτρητα άλλα.

Μπορείτε επίσης να ανοίξετε raw network sockets και να αλληλεπιδράσετε με οποιοδήποτε άλλο πρωτόκολλο. Η PHP έχει ακόμη υποστήριξη για την περίπλοκη ανταλλαγή δεδομένων WDDX μεταξύ σχεδόν όλων των Web programming γλωσσών. Μιλώντας για δια-επικοινωνία, η PHP υποστηρίζει instantiation αντικειμένων Java και τα χρησιμοποιεί διάφανα σαν αντικείμενα PHP. Μπορείτε επίσης να χρησιμοποιήσετε την CORBA επέκταση μας για να προσπελάσετε remote (απομακρυσμένα) αντικείμενα. Η PHP έχει εξαιρετικά χρήσιμα χαρακτηριστικά επεξεργασίας κειμένων, από την POSIX επέκταση ή τις Perl regular expressions μέχρι XML parsing αρχείων. Για τη μεταγλώττιση και την πρόσβαση αρχείων XML, υποστηρίζουμε τα πρότυπα SAX και DOM. Μπορείτε να χρησιμοποιήσετε την XSLT επέκταση μας για να μετατρέψετε τα XML αρχεία σε άλλες μορφές. Καθώς χρησιμοποιείτε την PHP στον τομέα του ecommerce, θα βρείτε τις Cybercash payment, CyberMUT, VeriSign Payflow Pro και CCVS συναρτήσεις χρήσιμες για τα online προγράμματα πληρωμής σας. Τελευταίο αλλά σημαντικό, έχουμε πολλές άλλες ενδιαφέρουσες επεκτάσεις, τις mnoGoSearch search engine συναρτήσεις, πολλά εργαλεία συμπίεσης (gzip, bz2), μετατροπές ημερολογίου, μεταφράσεις.

## ΕΙΣΑΓΩΓΗ ΣΤΟ MRBS

Η Εργασία μας αυτή είναι βασισμένη σε ένα ήδη υπάρχον σύστημα διαχείρισης αιθουσών για δικτυακές ή και διαδικτυακές εφαρμογές .Το MRBS(Meeting Room Booking System)το οποίο είναι ένα σύστημα ευρέως διαδεδομένο για κρατήσεις αιθουσών και πολύ απλό στη χρήση του.

Παρακάτω θα παρουσιάσουμε το σύστημα σε δυο τμήματα .Στο **πρώτο μέρος** εμφανίζουμε κείμενα και εικόνες από μια απλή εφαρμογή που κάναμε στο σύστημα με χρήση αιθουσών για να δούμε κατά πόσο μπορεί να ανταποκριθεί στις απαιτήσεις του τμήματος μας και τις λειτουργίες που μπορούμε να κάνουμε μέσω του συστήματος και στο **δεύτερο μέρος** θα δούμε λίγο πως δούλεψε το σύστημα πίσω από αυτό που εμφανίζεται στην οθόνη.

# **“ΠΡΩΤΟ ΜΕΡΟΣ”**

## Τι είναι το MRBS

### Πως λειτουργεί το σύστημα και ποιος το έχει αναπτύξει

Το [Meeting Room Booking System](#) είναι λογισμικό ανοικτού κώδικα (open source) και διανέμεται με άδεια χρήσης GPL (Gnu Public License). Αυτό σημαίνει ότι το λογισμικό αυτό είναι ελεύθερο για χρήση, διανομή και μετατροπή.

Το σύστημα είναι ανεπτυγμένο κυρίως με χρήση της γλώσσας προγραμματισμού [PHP](#), που είναι επίσης λογισμικό ανοικτού κώδικα που μπορεί να ενσωματωθεί σε σελίδες web, όπως και οι Active Server Pages (ASP) της Microsoft. Η PHP είναι ιδιαίτερα επιτυχημένη σε προγράμματα που συνεργάζονται με βάσεις δεδομένων.

Η βάση δεδομένων που χρησιμοποιείται από το σύστημα μπορεί να είναι η [MySQL](#) ή [PostgreSQL](#). Η MySQL είναι ένα ταχύτατο, πολυ-νηματικό (multi-threaded), πολυχρηστικό (multi-user) και συμπαγές ολοκληρωμένο σύστημα βάσης δεδομένων SQL (Structured Query Language) και διανέμεται επίσης με άδεια χρήσης GPL. Η PostgreSQL είναι ένα πλήρες και πολυχρηστικό σύστημα βάσης δεδομένων Object Relational SQL, επίσης ανοικτού κώδικα.

Το σύστημα μπορεί να λειτουργήσει σε διάφορες πλατφόρμες, συμπεριλαμβανομένων των προσωπικών υπολογιστών (PC) χρησιμοποιώντας το λειτουργικό σύστημα [Linux](#). Το Linux, είναι δωρεάν λογισμικό, ανοικτού κώδικα, Unix-like λειτουργικό σύστημα.

Ο εξυπηρετητής ιστοσελίδων που χρησιμοποιείται είναι επίσης δωρεάν λογισμικό, ανοικτού κώδικα. Ο εξυπηρετητής [Apache](#) είναι ο πλέον διαδεδομένος.

### Τι μας παρέχει το MRBS

- Είναι διαθέσιμο από οποιοδήποτε σταθμό εργασίας που διαθέτει κάποιο browser
- Απλό στη χρήση ,βασισμένο σε επιλογές του διαδικτύου και με κατανοητή παρουσίαση
- Ευέλικτο σε επαναλαμβανόμενες κρατήσεις
- Η εξακρίβωση των στοιχείων των χρηστών (Authentication) μπορεί εύκολα να προσαρμοστεί από μια ήδη υπάρχουσα βάση δεδομένων χρηστών (π.χ Netware, NT Domain, NIS κλπ)
- Εξασφαλίζει ότι δεν μπορούν να γίνουν αλληλοσυγκρουόμενες εισαγωγές
- Παρέχει επιλογή για παράδοση αναφοράς αν αυτό είναι επιθυμητό
- Διαθέτει εμφάνιση ανά Μέρα/ Εβδομάδα/ Μήνα ανάλογα με τις ανάγκες
- Διαθέτει πολλαπλά επίπεδα εφαρμογής (read only,admin,user)
- Οι διαχειριστές αιθουσών μπορούν να ενημερώνονται με e-mail όταν γίνεται κάποια κράτηση σε αίθουσα
- Πολλαπλή υποστήριξη γλωσσών μπορεί να μεταφραστεί σε: Catalan, Czech, Chinese, Danish, Dutch, Finnish, French, German, Greek, Italian, Japanese, Korean, Norwegian, Portuguese, Slovenian, Spanish, Swedish, Turkish
- Μόνιμο και χρησιμοποιούμενο από πολλούς οργανισμούς

Εμείς το προσαρμόσαμε στις ανάγκες μας αλλάζοντας τη γλώσσα και χρησιμοποιώντας ονομασίες αιθουσών και κτηρίων στο ΕΠΠ για να μπορέσουμε να τρέξουμε την εφαρμογή ως ένα σημείο και να δούμε πως μπορεί να συμπεριφερθεί στις ανάγκες του τμήματος μας .Παρακάτω παρουσιάζουμε τόσο με εικόνες (screenshots) ,όσο και με σημειώσεις την εφαρμογή.



## Login - Πιστοποίηση / Εξακρίβωση γνησιότητας στοιχείων

Πως κάνουμε εισαγωγή (login) στο σύστημα...

Το σύστημα μπορεί να διαμορφωθεί έτσι ώστε να χρησιμοποιεί κάποιο από τους αρκετούς τρόπους – μηχανισμούς πιστοποίησης περιλαμβάνοντας LDAP, Netware και SMB. Σε περίπτωση αντιμετώπισης κάποιου προβλήματος εισαγωγής στο σύστημα, ο διαχειριστής του συστήματος θα μπορεί να επέμβει αναγνωρίζοντας το πρόβλημα.

Ορισμένες λειτουργίες είναι περιορισμένες για ορισμένους από τους χρήστες και σε άλλους χρήστες θα εμφανίζεται το μήνυμα: «Δεν υπάρχουν δικαιώματα πρόσβασης για τη μετατροπή του συγκεκριμένου αντικειμένου»

Σύστημα Κρατήσεων Αιθουσών (MRBS) 14 Jun 2009 Μετόβαση Βοήθεια Διαχείριση Αναφορά Αναζήτηση Λογισμός χρήστη Εισαγωγή (Log in)

Δεν έχετε δικαιώματα πρόσβασης για να τροποποιήσετε αυτό το αντικείμενο.

**Παρακαλώ κάνετε εισαγωγή (log in)**

Όνομα Χρήστη:

Κωδικός Πρόσβασης:

Στην παρούσα φάση η πιστοποίηση των χρηστών γίνεται με την χρήση συνδυασμού ονόματος (**username**) και κωδικού πρόσβασης (**password**) όπως μπορούμε να δούμε παραπάνω. Επιπλέον, μόνο συγκεκριμένοι σταθμοί εργασίας μπορούν να συνδεθούν στο σύστημα ενώ οι υπόλοιποι μπορούν να χρησιμοποιούν το σύστημα μόνο για θέαση των κρατήσεων.

## Αρχική σελίδα του συστήματος πριν από επιλογή

Σύστημα Κρατήσεων Αιθουσών (MRBS)
27 May 2009 Μετάβαση
Βοήθεια Διαχείριση Αναφορά Αναζήτηση
Είστε administrator  
Εξοδος (Log Off)

Περιοχές  
**ΝΕΑ ΚΤΗΡΙΑ**  
**ΠΑΛΙΑ ΚΤΗΡΙΑ**

| April 2009 |     |     |     |     |     |     | May 2009 |     |     |     |     |     |     | June 2009 |     |     |     |     |     |     |
|------------|-----|-----|-----|-----|-----|-----|----------|-----|-----|-----|-----|-----|-----|-----------|-----|-----|-----|-----|-----|-----|
| Sun        | Mon | Tue | Wed | Thu | Fri | Sat | Sun      | Mon | Tue | Wed | Thu | Fri | Sat | Sun       | Mon | Tue | Wed | Thu | Fri | Sat |
|            |     |     |     |     |     |     | 3        | 4   | 5   | 6   | 7   | 8   | 9   | 1         | 2   | 3   | 4   | 5   | 6   |     |
| 9          | 10  | 11  | 12  | 13  | 14  | 15  | 16       | 17  | 18  | 19  | 20  | 21  | 22  | 23        | 24  | 25  | 26  | 27  | 28  |     |
| 26         | 27  | 28  | 29  | 30  |     |     | 24       | 25  | 26  | 27  | 28  | 29  | 30  | 28        | 29  | 30  |     |     |     |     |
|            |     |     |     |     |     |     |          |     |     |     |     |     |     |           |     |     |     |     |     |     |

**Wednesday 27 May 2009**

<< Μετάβαση στην προηγούμενη μέρα
Μετάβαση στη σημερινή μέρα
Μετάβαση στην επόμενη μέρα >>

| Ωρα   | B1(100) | B2(100) | Γ1(100) | Γ3(150) |
|-------|---------|---------|---------|---------|
| 07:00 |         |         |         |         |
| 07:30 |         |         |         |         |
| 08:00 |         |         |         |         |
| 08:30 |         |         |         |         |
| 09:00 |         |         |         |         |
| 09:30 |         |         |         |         |
| 10:00 |         |         |         |         |
| 10:30 |         |         |         |         |
| 11:00 |         |         |         |         |
| 11:30 |         |         |         |         |
| 12:00 |         |         |         |         |
| 12:30 |         |         |         |         |
| 13:00 |         |         |         |         |
| 13:30 |         |         |         |         |
| 14:00 |         |         |         |         |
| 14:30 |         |         |         |         |
| 15:00 |         |         |         |         |
| 15:30 |         |         |         |         |
| 16:00 |         |         |         |         |
| 16:30 |         |         |         |         |
| 17:00 |         |         |         |         |
| 17:30 |         |         |         |         |
| 18:00 |         |         |         |         |
| 18:30 |         |         |         |         |

<< Μετάβαση στην προηγούμενη μέρα
Μετάβαση στη σημερινή μέρα
Μετάβαση στην επόμενη μέρα >>

Εξωτερικά
Εσωτερικά

Προβολή ανά ημέρα: May 21 | May 22 | May 23 | May 24 | May 25 | May 26 | May 27 | May 28 | May 29 | May 30 | May 31 | Jun 01 | Jun 02 | Jun 03

Προβολή ανά εβδομάδα: Apr 26 | May 03 | May 10 | May 17 | May 24 | May 31 | Jun 07 | Jun 14 | Jun 21

Προβολή ανά μήνα: Mar 2009 | Apr 2009 | May 2009 | Jun 2009 | Jul 2009 | Aug 2009 | Sep 2009 | Oct 2009 | Nov 2009

Κάπως έτσι θα εμφανιστεί η αρχική σελίδα για την πραγματοποίηση της εγγραφής μας.  
Αριστερά πάνω εμφανίζεται η περιοχή που έχουμε επιλέξει με κόκκινο χρώμα και πάνω στο ωρολόγιο πρόγραμμα εμφανίζονται οι διαθέσιμες αίθουσες για την περιοχή αυτή.

## Πως πραγματοποιείται μια εγγραφή

Κάνοντας κλικ πάνω στην επιθυμητή ώρα εμφανίζεται η οθόνη κρατήσεων. Από αυτή τη οθόνη μπορούμε να επιλέξουμε και κάποιο Τύπο Επανάληψης που επιθυμούμε.

The screenshot displays the MRBS (Room Booking System) interface. At the top, there is a navigation bar with the following elements: 'Σύστημα Κρατήσεων Αιθουσών (MRBS)', a date selector set to '27 May 2009', a 'Μετάβαση' button, and several menu items: 'Βοήθεια', 'Διαχείριση', 'Αναφορά', and 'Αναζήτηση'. On the right side of the navigation bar, there is a user login section with the text 'Είστε administrator' and a 'Έξοδος (Log Off)' button.

The main content area is titled 'Προσθήκη εγγραφής' (Add Booking). It contains the following fields and options:

- Σύντομη περιγραφή:** ΤΗΛΕΠΙΚΟΙΝΩΝΙΑΚΑ ΣΥΣΤΗΜΑΤΑ
- Πλήρης περιγραφή:** ΘΕΩΡΙΑ ΜΑΘΗΜΑΤΟΣ, 80, ΕΣΩΤΕΡΙΚΗ
- Ημερομηνία:** 27 May 2009
- Ώρα:** 8 : 15
- Διάρκεια:** 2 ώρες, with an option for 'Ολόκληρη μέρα' (checked).
- Περιοχές:** ΝΕΑ ΚΤΗΡΙΑ
- Αίθουσες:** A dropdown menu showing options B1, B2, Γ1, and Γ3. A note says 'Χρησιμοποιήστε Control-Click για να επιλέξετε περισσότερες από μία αίθουσες'.
- Τύπος:** Εσωτερικά
- Τύπος επανάληψης:** Radio buttons for 'Τίποτα', 'Ημερήσια', 'Εβδομαδιαία', 'Μηνιαία', 'Χρόνια', 'Μηνιαία, αντίστοιχη ημέρα', and 'n-Εβδομαδιαία'. 'Τίποτα' is selected.
- Ημερομηνία ολοκλήρωσης επανάληψης:** 27 May 2009
- Ημέρα επανάληψης:** Checkboxes for Sunday, Monday, Tuesday, Wednesday, Thursday, Friday, and Saturday.
- Αριθμός εβδομάδων:** A text input field.
- Αποθήκευση** button.

Η αίθουσα θα προγραμματιστεί από την Ημερομηνία και ώρα έναρξης έως την Ημερομηνία και ώρα λήξης που έχουμε επιλέξει για τη συγκεκριμένη κράτηση.

Αν επιθυμούμε μια επαναλαμβανόμενη κράτηση μπορούμε να επιλέξουμε και να αποφασίσουμε έναν Τύπο Επανάληψης .

## Έχουμε τους παρακάτω Τύπους Επανάληψης

**Καθημερινή Επανάληψη** : Προγραμματίζει για κάθε μέρα

**Εβδομαδιαία Επανάληψη**: Προγραμματίζει για εκείνες τις μέρες που θα επιλέξουμε από το «Μέρα Επανάληψης »

Για παράδειγμα, χρησιμοποιούμε **Εβδομαδιαία Επανάληψη** για να προγραμματίσουμε την αίθουσα κάθε Δευτέρα , Τρίτη και Πέμπτη κάνοντας check στο «Μέρα Επανάληψης ». Αν δεν τσεκάρουμε καμία μέρα στο «Μέρα Επανάληψης » ο προγραμματισμός θα επαναλαμβάνεται την ίδια μέρα, κάθε εβδομάδα για τη μέρα που αρχικά είχε προγραμματιστεί .

**Μηνιαία Επανάληψη**: Προγραμματίζει την ίδια μέρα κάθε μήνα . Για παράδειγμα 13 του μήνα

**Ετήσια Επανάληψη**: Προγραμματίζει την ίδια μέρα του μήνα και τον μήνα . Για παράδειγμα κάθε χρόνο στις 13 Μαΐου  
Τέλος

### **Μηνιαία Επανάληψη με Αντιστοίχιση Μέρας:**

Προγραμματίζει μια μέρα σε κάθε μήνα , την ίδια μέρα της εβδομάδας και σε αριθμητικά ίδια θέση μέσα στον μήνα. Χρησιμοποιούμε αυτόν τον τύπο επανάληψης για να προγραμματίσουμε την πρώτη Δευτέρα, την δεύτερη Τρίτη η την τέταρτη Παρασκευή του κάθε μήνα. Αυτός ο τύπος δεν μπορεί να χρησιμοποιηθεί για τον προγραμματισμό μετά την 28 μέρα του μήνα.



The screenshot shows a software interface for scheduling recurrence. At the top, there are radio buttons for different recurrence types: 'Τίποτα' (None), 'Ημερήσια' (Daily), 'Εβδομαδιαία' (Weekly), 'Μηνιαία' (Monthly), 'Χρόνια' (Yearly), 'Μηνιαία, αντιστοιχη ημέρα' (Monthly, corresponding day), and 'n-Εβδομαδιαία' (n-Weekly). The 'Εβδομαδιαία' option is selected. Below this, there is a date selector showing '27 May 2009'. Underneath, there are checkboxes for the days of the week: Sunday, Monday, Tuesday, Wednesday, Thursday, Friday, and Saturday. The 'Monday' checkbox is checked. At the bottom, there is a text input field for the number of weeks, currently empty, and a button labeled 'Αποθήκευση' (Save).

Μετά την εισαγωγή των αιθουσών και τον καθορισμό ώρας το σύστημα εμφανίζεται κάπως έτσι.

Σύστημα Κρατήσεων Αιθουσών (MRBS)
Είστε administrator  
[Εξόδος \(Log Off\)](#)

Περιοχές  
ΝΕΑ ΚΤΗΡΙΑ  
ΠΑΛΙΑ ΚΤΗΡΙΑ

27 ▾ May ▾ 2009 ▾ Μετάβαση

April 2009

|     |     |     |     |     |     |     |
|-----|-----|-----|-----|-----|-----|-----|
| Sun | Mon | Tue | Wed | Thu | Fri | Sat |
|     |     | 1   | 2   | 3   | 4   |     |
| 5   | 6   | 7   | 8   | 9   | 10  | 11  |
| 12  | 13  | 14  | 15  | 16  | 17  | 18  |
| 19  | 20  | 21  | 22  | 23  | 24  | 25  |
| 26  | 27  | 28  | 29  | 30  |     |     |

May 2009

|     |     |     |     |     |     |     |
|-----|-----|-----|-----|-----|-----|-----|
| Sun | Mon | Tue | Wed | Thu | Fri | Sat |
|     |     |     |     |     | 1   | 2   |
| 3   | 4   | 5   | 6   | 7   | 8   | 9   |
| 10  | 11  | 12  | 13  | 14  | 15  | 16  |
| 17  | 18  | 19  | 20  | 21  | 22  | 23  |
| 24  | 25  | 26  | 27  | 28  | 29  | 30  |
| 31  |     |     |     |     |     |     |

June 2009

|     |     |     |     |     |     |     |
|-----|-----|-----|-----|-----|-----|-----|
| Sun | Mon | Tue | Wed | Thu | Fri | Sat |
|     | 1   | 2   | 3   | 4   | 5   | 6   |
| 7   | 8   | 9   | 10  | 11  | 12  | 13  |
| 14  | 15  | 16  | 17  | 18  | 19  | 20  |
| 21  | 22  | 23  | 24  | 25  | 26  | 27  |
| 28  | 29  | 30  |     |     |     |     |

Wednesday 27 May 2009

<< Μετάβαση στην προηγούμενη μέρα
Μετάβαση στη σημερινή μέρα
Μετάβαση στην επόμενη μέρα >>

| Ωρα:  | B1(100)                    | B2(100)                            | Γ1(100) | Γ3(150) |
|-------|----------------------------|------------------------------------|---------|---------|
| 07.00 |                            |                                    |         |         |
| 07.30 |                            |                                    |         |         |
| 08.00 | ΤΗΛΕΠΙΚΟΙΝΩΝΙΑΚΑ ΣΥΣΤΗΜΑΤΑ |                                    |         |         |
| 08.30 |                            |                                    |         |         |
| 09.00 |                            |                                    |         |         |
| 09.30 |                            |                                    |         |         |
| 10.00 |                            | ΑΝΤΙΚΕΙΜΕΝΟΣΤΡΑΦΗΣ ΠΡΟΓΡΑΜΜΑΤΙΣΜΟΣ |         |         |
| 10.30 |                            |                                    |         |         |
| 11.00 |                            |                                    |         |         |
| 11.30 |                            |                                    |         |         |
| 12.00 |                            |                                    |         |         |
| 12.30 |                            |                                    |         |         |
| 13.00 |                            |                                    |         |         |
| 13.30 |                            |                                    |         |         |
| 14.00 |                            |                                    |         |         |
| 14.30 |                            |                                    |         |         |
| 15.00 |                            |                                    |         |         |
| 15.30 |                            |                                    |         |         |
| 16.00 |                            |                                    |         |         |
| 16.30 |                            |                                    |         |         |
| 17.00 |                            |                                    |         |         |
| 17.30 |                            |                                    |         |         |
| 18.00 |                            |                                    |         |         |
| 18.30 |                            |                                    |         |         |

<< Μετάβαση στην προηγούμενη μέρα
Μετάβαση στη σημερινή μέρα
Μετάβαση στην επόμενη μέρα >>

Εξωτερικά
Εσωτερικά

Προβολή ανά ημέρα: [May 21](#) | [May 22](#) | [May 23](#) | [May 24](#) | [May 25](#) | [May 26](#) | [ [May 27](#) ] | [May 28](#) | [May 29](#) | [May 30](#) | [May 31](#) | [Jun 01](#) | [Jun 02](#) | [Jun 03](#)

Προβολή ανά εβδομάδα: [Apr 26](#) | [May 03](#) | [May 10](#) | [May 17](#) | [ [May 24](#) ] | [May 31](#) | [Jun 07](#) | [Jun 14](#) | [Jun 21](#)

Προβολή ανά μήνα: [Mar 2009](#) | [Apr 2009](#) | [ [May 2009](#) ] | [Jun 2009](#) | [Jul 2009](#) | [Aug 2009](#) | [Sep 2009](#) | [Oct 2009](#) | [Nov 2009](#)

- 21 -

## Πως μπορώ να διαγράψω/τροποποιήσω μία μόνο κράτηση από μια σειρά επαναλαμβανόμενων κρατήσεων

Επιλέγοντας την ημέρα, την αίθουσα και την ώρα που θέλουμε να διαγράψουμε και κάνοντας απλά

Τροποποίηση Εγγραφής – Τροποποίηση Σειράς Επανάληψης

Διαγραφή Εγγραφής – Διαγραφή Σειράς Επανάληψης

Στην παρακάτω εικόνα μέσα στο πλαίσιο βλέπουμε τις διαθέσιμες επιλογές και που βρίσκονται.

Σύστημα Κρατήσεων Αιθουσών (MRBS) 14 Jun 2009 Μετάβραση Βοήθεια Διαχείριση Αναφορά Αναζήτηση

**ΗΛΕΚΤΟΝΙΚΗ ΘΕΩΡΙΑ**

Περικραφή: ΘΕΩΡΙΑ ΜΑΘΗΜΑΤΟΣ.....  
Αίθουσα: ΝΕΑ ΚΤΗΡΙΑ - Γ1  
Ώρα έναρξης: 07:15:00 - Sunday 14 June 2009  
Διάρκεια: 2 ώρες  
Ώρα λήξης: 09:15:00 - Sunday 14 June 2009  
Τύπος: Εσπερινά  
Δημιουργήθηκε από: aice  
Τελευταία ενημέρωση: 20:07:09 - Sunday 14 June 2009  
Τύπος επανάληψης: Εβδομασία  
Ημέρα επανάληψης: Monday  
Ημερομηνία ολοκλήρωσης επανάληψης: Wednesday 01 July 2009

Τροποποίηση εγγραφής - Τροποποίηση σειράς  
Διαγραφή εγγραφής - Διαγραφή σειράς επανάληψης  
Επιστροφή στην προηγούμενη σελίδα

Προβολή ανά ημέρα: Jun 08 | Jun 09 | Jun 10 | Jun 11 | Jun 12 | Jun 13 | **Jun 14** | Jun 15 | Jun 16 | Jun 17 | Jun 18 | Jun 19 | Jun 20 | Jun 21  
Προβολή ανά εβδομάδα: May 17 | May 24 | May 31 | Jun 07 | **Jun 14** | Jun 21 | Jun 28 | Jul 05 | Jul 12  
Προβολή ανά μήνα: Apr 2009 | May 2009 | **Jun 2009** | Jul 2009 | Aug 2009 | Sep 2009 | Oct 2009 | Nov 2009 | Dec 2009

## Πως μπορούμε να βρούμε μια εγγραφή

Είναι πάρα πολύ απλό. Πληκτρολογούμε μια λέξη κλειδί στο πεδίο **Αναζήτηση** και αμέσως θα δούμε ότι εμφανίζονται όλες εκείνες οι εγγραφές που περιέχουν τη λέξη κλειδί που έχουμε δώσει. Στο παράδειγμα παρακάτω πληκτρολογήσαμε τη λέξη «Τηλεπικοινωνιακά» και αμέσως εμφανίστηκαν όλες οι διαθέσιμες εγγραφές. Βλέπουμε από ποιον χρήστη έχει γίνει η εγγραφή, μια σύντομη περιγραφή και την ώρα έναρξης .

Σύστημα Κρατήσεων Αιθουσών (MRBS) 27 May 2009 Μετάβαση Βοήθεια Διαχείριση Αναφορά Αναζήτηση ΤΗΛΕΠΙΚΟΙΝ

Αποτελέσματα αναζήτησης για: "ΤΗΛΕΠΙΚΟΙΝΩΝΙΑΚΑ ΣΥΣΤΗΜΑΤΑ"

| Αίτηση  | Δημιουργήθηκε από | Σύντομη περιγραφή          | Περιγραφή                       | Ώρα έναρξης                      |
|---------|-------------------|----------------------------|---------------------------------|----------------------------------|
| Προβολή | administrator     | ΤΗΛΕΠΙΚΟΙΝΩΝΙΑΚΑ ΣΥΣΤΗΜΑΤΑ | ΘΕΩΡΙΑ ΜΑΘΗΜΑΤΟΣ, 80, ΕΣΩΤΕΡΙΚΗ | 08:15:00 - Wednesday 27 May 2009 |
| Προβολή | alice             | ΤΗΛΕΠΙΚΟΙΝΩΝΙΑΚΑ ΣΥΣΤΗΜΑΤΑ | ΘΕΩΡΙΑ ΜΑΘΗΜΑΤΟΣ, 75            | 09:15:00 - Monday 15 June 2009   |
| Προβολή | alice             | ΤΗΛΕΠΙΚΟΙΝΩΝΙΑΚΑ ΣΥΣΤΗΜΑΤΑ | ΘΕΩΡΙΑ ΜΑΘΗΜΑΤΟΣ                | 10:30:00 - Monday 15 June 2009   |

Προβολή ανά ημέρα: May 21 | May 22 | May 23 | May 24 | May 25 | May 26 | [ May 27 ] | May 28 | May 29 | May 30 | May 31 | Jun 01 | Jun 02 | Jun 03

Προβολή ανά εβδομάδα: Apr 26 | May 03 | May 10 | May 17 | [ May 24 ] | May 31 | Jun 07 | Jun 14 | Jun 21

Προβολή ανά μήνα: Mar 2009 | Apr 2009 | [ May 2009 ] | Jun 2009 | Jul 2009 | Aug 2009 | Sep 2009 | Oct 2009 | Nov 2009

## Αναφορά προγραμματισμένων συναντήσεων

Το σύστημα μπορεί να εμφανίσει μια συνολική αναφορά με όλες τις προγραμματισμένες συναντήσεις. Αρκεί να επιλέξουμε τον τύπο της αναφοράς που εμείς θέλουμε, από τις επιλογές που μας δίνονται. Στην παρακάτω οθόνη εμφανίζονται όλες οι επιλογές που μπορούμε να κάνουμε.

|                                   |                      |         |            |         |                                 |                                       |
|-----------------------------------|----------------------|---------|------------|---------|---------------------------------|---------------------------------------|
| Σύστημα Κρατήσεων Αιθουσών (MRBS) | 17 Jun 2009 Μετάβαση | Βοήθεια | Διαχείριση | Αναφορά | Αναζήτηση: <input type="text"/> | Άγνωστος χρήστης<br>Εισαγωγή (Log in) |
|-----------------------------------|----------------------|---------|------------|---------|---------------------------------|---------------------------------------|

### Αναφορά για Συναντήσεις

Ημερομηνία έναρξης αναφοράς: 27 May 2009

Ημερομηνία λήξης αναφοράς: 26 Jul 2009

Ταίριασμα περιοχής:

Ταίριασμα αιθουσας:

Ταίριασμα τύπου:   
Εξωτερικά  
Εσωτερικά  
Χρησιμοποιήστε Control-Click για να επιλέξετε περισσότερους από ένα τύπους

Ταίριασμα σύντομης περιγραφής:

Ταίριασμα αναλυτικής περιγραφής:

Δημιουργήθηκε από:

Να συμπληρωθούν:  Αναφορά μόνο  Περίληψη μόνο  Αναφορά και περίληψη

Sort Report by:  Αίθουσα  Start Date/Time

Display in report:  Duration  End Time

Σύνοψη κατά:  Σύντομη περιγραφή  Δημιουργός



Αυτό που θα εμφανιστεί με το πάτημα του κουμπιού «Εκτέλεση αναφοράς» είναι το παρακάτω:

|  |   |
|--|---|
| 13 καταχωρήσεις βρέθηκαν   |   |
| <b>Αίθουσα: ΝΕΑ ΚΤΗΡΙΑ - Β1</b>  |   |
| Ημερομηνία: 27-May-2009  |   |
| ΤΗΛΕΠΙΚΟΙΝΩΝΙΑΚΑ ΣΥΣΤΗΜΑΤΑ   | Wednesday 27 May 2009 08:15:00 - 2 ώρες |
| Περιγραφή: ΘΕΩΡΙΑ ΜΑΘΗΜΑΤΟΣ,<br>80,<br>ΕΞΩΤΕΡΙΚΗ<br>Τύπος: Εσωτερικά<br>Δημιουργήθηκε από: administrator<br>Τελευταία Monday 15 June 2009 00:45:48<br>ενημέρωση: |   |
| ΑΝΤΙΚΕΙΜΕΝΟΣΤΡΑΦΗΣ ΠΡΟΓΡΑΜΜΑΤΙΣΜΟΣ   | Wednesday 27 May 2009 10:15:00 - 2 ώρες |
| Περιγραφή: ΘΕΩΡΙΑ ΜΑΘΗΜΑΤΟΣ,<br>85,<br>ΕΞΩΤΕΡΙΚΗ<br>Τύπος: Εξωτερικά<br>Δημιουργήθηκε από: administrator<br>Τελευταία Monday 15 June 2009 00:47:49<br>ενημέρωση: |   |
| <b>Αίθουσα: ΝΕΑ ΚΤΗΡΙΑ - Β2</b>  |   |
| Ημερομηνία: 15-Jun-2009  |   |
| ΤΗΛΕΠΙΚΟΙΝΩΝΙΑΚΑ ΣΥΣΤΗΜΑΤΑ   | Monday 15 June 2009 09:15:00 - 2 ώρες   |
| Περιγραφή: ΘΕΩΡΙΑ ΜΑΘΗΜΑΤΟΣ,75<br>Τύπος: Εξωτερικά<br>Δημιουργήθηκε από: alice<br>Τελευταία Sunday 14 June 2009 20:23:18<br>ενημέρωση:                           |   |
| <b>Αίθουσα: ΝΕΑ ΚΤΗΡΙΑ - Γ1</b>  |   |
| Ημερομηνία: 27-May-2009  |   |
| ΔΙΚΤΥΑ ΥΠΟΛΟΓΙΣΤΩΝ   | Wednesday 27 May 2009 19:15:00 - 2 ώρες |
| Περιγραφή: ΘΕΩΡΙΑ ΜΑΘΗΜΑΤΟΣ,<br>75,<br>ΕΞΩΤΕΡΙΚΑ<br>Τύπος: Εσωτερικά<br>Δημιουργήθηκε από: administrator<br>Τελευταία Monday 15 June 2009 00:51:09<br>ενημέρωση: |   |
| Ημερομηνία: 14-Jun-2009  |   |
| ΑΝΑΠΤΥΞΗ ΕΦΑΡΜΟΓΩΝ ΠΟΛΥΜΕΣΩΝ   | Sunday 14 June 2009 10:15:00 - 2 ώρες   |

Βλέπουμε να εμφανίζονται ανά αίθουσα όλες οι προγραμματισμένες συναντήσεις με σειρά ημερομηνίας .

### Πως κάνω κρατήσεις σε αίθουσες σε διαφορετικές περιοχές

Δεν μπορεί να υλοποιηθεί προς το παρόν από το σύστημα. Δεν μπορούμε να κάνουμε κράτηση για δυο αίθουσες ταυτόχρονα. Πρέπει να προγραμματίσουμε την κάθε μια από αυτές ξεχωριστά. Πριν γίνει η κράτηση θα πρέπει να βεβαιωθούμε πως η ώρα που θέλουμε είναι διαθέσιμη σε κάθε περιοχή.

### Η κράτηση απέτυχε, αναφέροντας σφάλμα “too many entries”

Κανένα γεγονός δεν μπορεί να δημιουργήσει περισσότερες από 365 εισαγωγές «Entries». Είναι αναγκαίο να υπάρχει ένα προκαθορισμένο όριο για τα γεγονότα που δημιουργούνται. Αυτό το όριο θα μπορεί να αυξηθεί αν χρειαστεί.

### Διαφορά μεταξύ "Εσωτερικής" και "Εξωτερικής" κράτησης

Από κατασκευής το σύστημα MRBS διακρίνει δυο τύπους γεγονότων. Τις Εσωτερικές «Internal» όπου τα γεγονότα μπορούν να προγραμματιστούν μόνο από τους ίδιους τους εργαζόμενους και τις Εξωτερικές «External» όπου το γεγονός μπορεί να προγραμματιστεί από κάποιον πελάτη, κάποιον πωλητή και οποιοδήποτε χρήστη.

Ο χώρος μας μπορεί να υποστηρίξει έως και 10 διαφορετικούς τύπους γεγονότων, σε σύνολο, ανάλογα με τις ανάγκες μας. Τα γεγονότα επισημαίνονται στο κεντρικό εμφανιζόμενο ημερολόγιο, με το κατάλληλο σχετικό με τον τύπο του γεγονότος χρώμα. Στο τέλος της σελίδας του εμφανιζόμενου ημερολόγιου εμφανίζονται τα χρώματα για κάθε καθορισμένο τύπο γεγονότος .

### Τι συμβαίνει όταν πολλοί χρήστες κάνουν την ίδια κράτηση

Ο πρώτος που θα πατήσει το κουμπί καταχώρισης «Αποθήκευση» κερδίζει. Στην πραγματικότητα πίσω από αυτό που εμείς βλέπουμε, το σύστημα χρησιμοποιεί μια κατάλληλη πολυχρηστική, πολυνηματική σχεσιακή βάση δεδομένων που μπορεί να διαχειριστεί πολλές χιλιάδες ίδιων χρηστών.




# “ΔΕΥΤΕΡΟ ΜΕΡΟΣ”

Introduction Demo Screenshots Download Documentation NEWS ChangeLog Donate Contact

## MRBS Getting MRBS

- [Download Tarball](#)
- [SVN Instructions](#)

The latest releases will always be available [on the Sourceforge download page](#) along with release notes describing what's changed. Just find the latest release and click the "Download" link by the "mrbs" package like this :

| Package | Release  | Date             | Notes / Monitor   | Downloads  |
|---------|----------|------------------|---|--|
| mrbs    | MRBS 1.4 | December 3, 2008 |   | <a href="#">Download</a>  |

Alternatively you can get MRBS via SVN, instructions are [here](#). Releases are currently made from the trunk **mrbs/trunk**, but further minor releases are likely to be made on a stable branch.

```
$ svn co https://mrbs.svn.sourceforge.net/svnroot/mrbs/mrbs/trunk mrbs
```

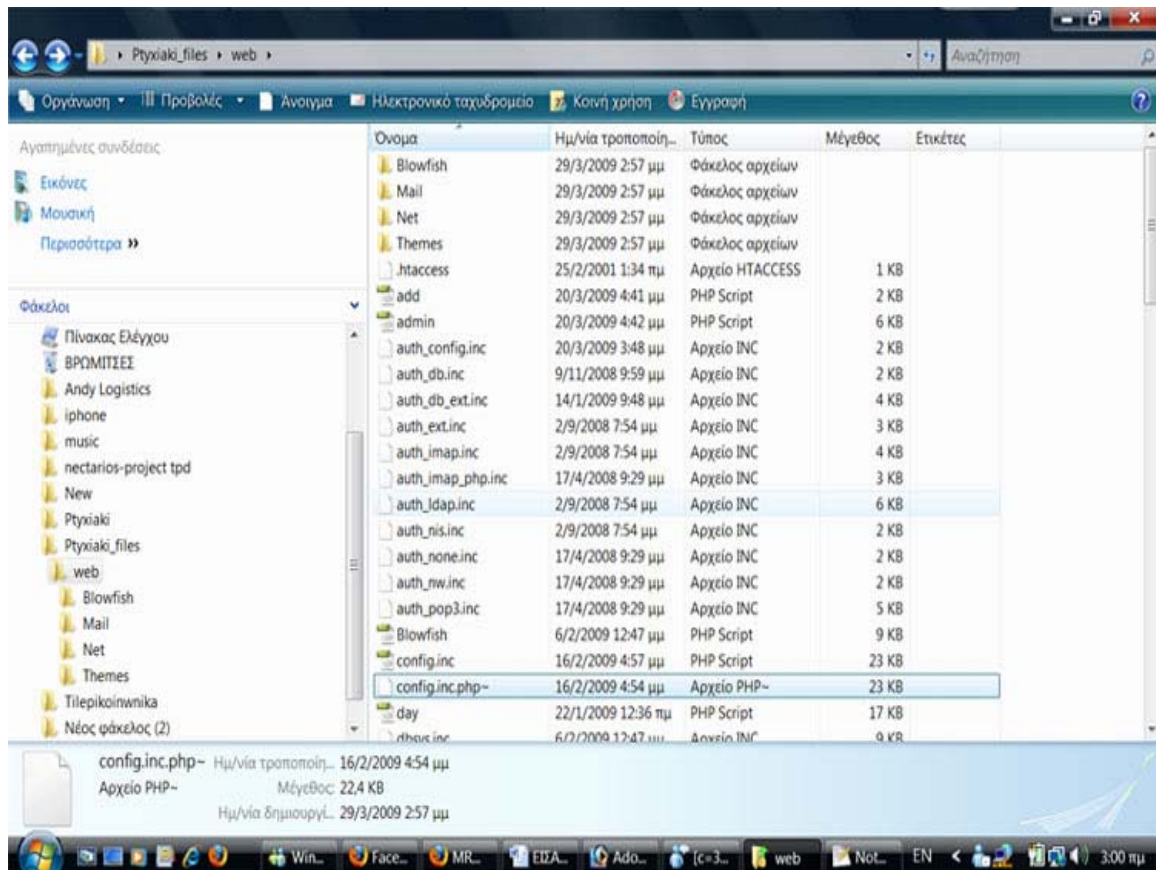
For installation instructions please refer to a file called **"INSTALL"** in the tarball that you download.

SOURCEFORGE.NET

Ξεκινήσαμε να δουλεύουμε την εργασία μας κατεβάζοντας έναν εικονικό server για να μπορέσουμε να τρέξουμε την εφαρμογή από το pc μας. Δουλέψαμε με το XAMPP, ένα πρόγραμμα για εικονικό server που ήταν συμβατό με το λειτουργικό μας σύστημα Windows Vista. Κατεβάσαμε τα αρχεία από την διεύθυνση <http://mrbs.sourceforge.net/download.php> και ξεκινήσαμε.

Μέσα στο cd βρίσκεται ο φάκελος με το όνομα web όπου βρίσκονται όλα τα αρχεία που δουλεύει το σύστημα.

Εδώ θα βρούμε όλες τις οδηγίες για να παραμετροποιήσουμε το σύστημα ανάλογα με τις ανάγκες μας και το server που έχουμε ανεβάσει το σύστημα μας.



## Ο φάκελος **Blowfish**

Περιέχει το αρχείο DefaultKey.php όπου μας δίνει πληροφορίες σχετικά με την κρυπτογράφηση και την αποκρυπτογράφηση του Crypt\_Blowfish.

Το Crypt\_Blowfish χρησιμοποιείται για την κρυπτογράφηση-αποκρυπτογράφηση του Αλγορίθμου Blowfish. Το Crypt\_Blowfish δεν απαιτεί mcrypt PHP επέκταση, χρησιμοποιεί απλά PHP. Επίσης υποστηρίζει την κρυπτογράφηση – αποκρυπτογράφηση χωρίς κάποιο μυστικό κλειδί (secret key) . Στο αρχείο μέσα βρίσκονται στοιχεία για την άδεια χρήσης του συστήματος καθώς και μια κλάση με το όνομα `class Crypt_Blowfish_DefaultKey` όπου περιλαμβάνει τους 16αδικούς πίνακες για το Default Key.

## Ο φάκελος **Mail**

Περιλαμβάνει τα αρχεία:

### **Το αρχείο Mail :**

Στο αρχείο αυτό θα βρούμε τις ρυθμίσεις που χρειάζονται για την αποστολή Ηλεκτρονικού Μηνύματος μέσα από το σύστημα μας. Εδώ μπορούμε να ρυθμίσουμε για το που θα στέλνονται τα Μηνύματα μας . Στην μεταβλητή με το όνομα `$_params`

μπορούμε να ορίσουμε τον παραλήπτη ή τους παραλήπτες των μηνυμάτων, αν αυτοί είναι περισσότεροι από ένας, διαχωρίζοντας τα ονόματα τους με ένα «,» .

Μέσα στην κλάση `class Mail_mail extends Mail` συναντάμε τις δυο κύριες συναρτήσεις

`function Mail_mail($_params = "")` όπου δηλώνονται τα ονόματα των μεταβλητών που θα δηλωθούν για τους παραλήπτες και

`function send($_recipients, $_headers, $_body)` όπου δηλώνονται οι παραλήπτες των μηνυμάτων , κάποιο header που μπορούμε να χρησιμοποιήσουμε, όπως για παράδειγμα «Θέμα Μηνύματος» και το κύριο μέρος, δηλαδή το Σώμα του μηνύματος μας . Στο τέλος της συνάρτησης βλέπουμε ότι υπάρχει μια συνθήκη για την αποστολή μηνύματος σε περίπτωση που το μήνυμα μας αποτύχει να αποσταλεί.

## Το αρχείο **Send Mail** :

Στο αρχείο αυτό πραγματοποιούνται όλες οι ενέργειες που χρειάζονται για την αποστολή του μηνύματος . Χρησιμοποιείται η κλάση

```
class Mail_sendmail extends Mail
```

η οποία έχει δυο δηλωμένες μεταβλητές τις

```
var $sendmail_path = '/usr/sbin/sendmail';
```

 η οποία δείχνει που βρίσκεται το δυαδικό αρχείο αποστολής μηνύματος στο αρχείο συστήματος και

```
var $sendmail_args = ";
```

 όπου μπορούμε να περάσουμε επιπλέον παραμέτρους που ίσως θέλουμε στο δυαδικό μας αρχείο.

Αναφέρουμε ότι αν εμφανίζεται κάποια παράμετρος στην μεταβλητή `$params array`

που είχαμε δηλώσει πιο πριν σε άλλο αρχείο, τότε αντικαθίσταται όποια τιμή υπάρχει εξ ορισμού.

Τέλος στη συνάρτηση `function send($recipients, $headers, $body)`

του αρχείου εμφανίζονται όλες οι περιπτώσεις λαθών που μπορούν να εμφανιστούν κατά την αποστολή του μηνύματος μας .

## Το αρχείο **RCF822**:

Το αρχείο αυτό είναι και το πιο σημαντικό σε ότι αφορά τις ρυθμίσεις των παραμέτρων για την αποστολή μηνύματος . Περιλαμβάνει αρκετές συναρτήσεις όλες σχετικά με τις παραμέτρους που πρέπει να λάβουμε υπόψη μας στην παρακάτω συνάρτηση βλέπουμε πως χρησιμοποιούνται οι βασικές ρυθμίσεις για το σύστημα

Στην κλάση

```
class Mail_RFC822
```

 έχουν δηλωθεί οι παρακάτω μεταβλητές οι οποίες χρησιμοποιούνται και στις διάφορες συναρτήσεις που περιέχει το αρχείο για τον ορισμό των παραμέτρων που θέλουμε να έχουμε. Οι μεταβλητές που χρησιμοποιούνται είναι οι:

```
var $address = ";
```

```
var $default_domain = 'localhost';
```

```
var $nestGroups = true;
```

```
var $validate = true;
```

```
var $addresses = array();
```

```
var $structure = array();
```

```
var $error = null;
```

```
var $index = null;
```

```
var $num_groups = 0;
```

```
var $mailRFC822 = true;
```

```
var $limit = null;
```

και χρησιμοποιούνται κατάλληλα ώστε να γίνουν οι διάφορες επικυρώσεις στις διάφορες συναρτήσεις που υπάρχουν στο αρχείο μας .

### **Το αρχείο SMTP :**

Η εφαρμογή αυτή υποστηρίζει το SMTP για την αποστολή ηλεκτρονικών μηνυμάτων.

Στην κλάση `class Mail_smtp extends Mail` ορίζονται όλες οι μεταβλητές που θα χρησιμοποιηθούν στις διάφορες συναρτήσεις για τον καθορισμό του host στο server

που θα φιλοξενηθεί η εφαρμογή. Οι μεταβλητές αυτές είναι οι παρακάτω

```
var $host = 'localhost';  
var $port = 25;  
var $auth = false;  
var $username = "";  
var $password = "";  
var $localhost = 'localhost';
```

### **Το αρχείο Null:**

Στο αρχείο αυτό με τις κατάλληλες ρυθμίσεις που θα κάνουμε στην συνάρτηση

```
function send($recipients, $headers, $body)  
{  
    return true;  
}
```

μπορεί να απορρίψει η όχι όλα τα μηνύματα αλλάζοντας το return true σε return false .

## Ο φάκελος Themes

Περιλαμβάνει τα αρχεία:

### Το αρχείο Classic126

Είναι το αρχείο του συστήματος μας που μας δείχνει τα χρώματα, τις διαστάσεις, τα περιγράμματα και τις γραμματοσειρές που χρησιμοποιούνται για την εμφάνιση του τελικού αποτελέσματος στην οθόνη μας. Σύμφωνα λοιπόν με αυτό το αρχείο μπορούμε να δημιουργήσουμε ένα δικό μας αρχείο ή να αλλάξουμε αυτό, για να μπορούμε να δώσουμε στην εφαρμογή μας την εμφάνιση που εμείς επιθυμούμε.

### Το αρχείο Default

Το αρχείο αυτό είναι εξ ορισμού το αρχείο της εφαρμογής μας. Πάνω σε αυτό είναι βασισμένο το προηγούμενο αρχείο μας και όπως θα παρατηρήσουμε υπάρχουν κάποιες μικρές αλλαγές που κάνουν την εμφάνιση του συστήματος μας να διαφέρει.



## Ο φάκελος NET

Περιλαμβάνει τα αρχεία:

### Το αρχείο SMTP

Για να λειτουργήσει ο κώδικας του αρχείου αυτού γίνεται χρήση των αρχείων 'PEAR.php' και 'Net/Socket.php'.

Σύμφωνα με τις ρυθμίσεις και τους ελέγχους που γίνονται στις διάφορες συναρτήσεις που συναντάμε στο αρχείο αυτό γίνεται σύνδεση με τον επιθυμητό SMTP Server και στη συνέχεια ξεκινά η διαδικασία αποστολής. Στο αρχείο αυτό γίνονται κι όλες οι απαραίτητες ρυθμίσεις που είναι χρήσιμες για μια επιτυχημένη αποστολή μηνύματος, μέχρι και την αποσύνδεση από το Server .

### Το αρχείο Socket

Για να λειτουργήσει ο κώδικας του αρχείου αυτού γίνεται χρήση του αρχείου 'PEAR.php' που θα βρούμε μέσα στα αρχεία του cd.

Έχει να κάνει κυρίως με το **socket** που πρόκειται να γίνει η σύνδεση έτσι ώστε να ξεκινήσει η αποστολή και η λήψη των δεδομένων .

Η κλάση

```
class Net_Socket extends PEAR {
```

περιλαμβάνει όλες τις δηλώσεις που χρειάζονται έτσι ώστε να γίνει σωστά η σύνδεση μας.

Αυτές είναι οι:

```
var $fp = null;  
var $blocking = true;  
var $persistent = false;  
var $addr = "";  
var $port = 0;  
var $timeout = false;  
var $lineLength = 2048;
```

Επίσης περιλαμβάνει όλες τις συναρτήσεις που θα χρειαστούν όπως:

```
function Net_Socket()  
function connect($addr, $port, $persistent = null, $timeout = null, $options = null)  
function disconnect(), function isBlocking(), function setBlocking($mode)  
function setTimeout($seconds, $microseconds) , function getStatus()  
function gets($size), function read($size), function write($data)  
function writeLine ($data), function eof(), function readByte(),  
function readWord(), function readInt(), function readString()  
function readIPAddress(), function readLine() , function readAll()
```

## Το αρχείο **add.php**

Είναι το αρχείο που χρησιμοποιούμε για να προσθέτουμε νέες αίθουσες και νέες περιοχές στο σύστημα μας. Χρειάζεται να κάνουμε διαφορετικές ενέργειες και ελέγχους ανάλογα με το αν είναι προσθήκη αίθουσας ή προσθήκη περιοχής .

Το αρχείο αυτό τραβάει δεδομένα από όλα τα παρακάτω αρχεία:

```
"config.inc.php";  
"functions.inc";  
"dbsys.inc";  
"mrbs_auth.inc";
```

## Το αρχείο **admin.php**

Σε αυτό το αρχείο ο administrator συστήματος κάνει εισαγωγή νέων περιοχών, αιθουσών, καθώς επίσης μπορεί να προγραμματίσει κάποια κράτηση. Οι μεταβλητές που χρησιμοποιούνται εδώ είναι οι εξής:

```
$day : Για την ημέρα  
$month : Για το μήνα  
$year : Για τη χρονολογία  
$area : Για την περιοχή που βρίσκεται η αίθουσα  
$room : Για το όνομα της αίθουσας  
$area_name : Για το όνομα της περιοχής
```

Και αφού πια γίνει η δημιουργία των περιοχών , προχωράμε στη δημιουργία της φόρμας που περιέχει τα στοιχεία για την κάθε αίθουσα. Δηλαδή το όνομα της αίθουσας , μια σύντομη περιγραφή και τη χωρητικότητα της , έτσι προσθέτουμε και τις νέες αίθουσες .

## Το αρχείο **auth\_config.inc**

Πιστοποιεί τους χρήστες του συστήματος σύμφωνα με μια λίστα χρηστών που υπάρχουν στο αρχείο [config.inc.php](#) . Για να χρησιμοποιήσουμε το αρχείο αυτό θα πρέπει να πάμε στο [config.inc.php](#) και να κάνουμε τις αλλαγές που χρειάζονται .Εδώ φαίνονται και οι αλλαγές που πρέπει να γίνουν.

```
$auth["type"] = "config"; Και για κάθε χρήστη του συστήματος να γίνεται η  
παρακάτω μετατροπή  
$auth["user"]["username"] == "userpassword";
```

Στο αρχείο αυτό μπορεί επίσης να δοθεί και το access level του κάθε χρήστη, δηλαδή το επίπεδο πρόσβασης που έχει.

Χρήστης που δεν έχει συνδεθεί στο σύστημα έχει **access level 0**, χρήστης που μπορεί να κάνει αλλαγές στο σύστημα έχει **access level 2** ,όλοι οι υπόλοιποι χρήστες έχουν **access level 1**.

### Το αρχείο [auth\\_db.inc](#)

Πιστοποιεί τους χρήστες από έναν πίνακα που βρίσκεται στη βάση δεδομένων του MRBS. Για να μπορέσουμε να κάνουμε αυτήν την πιστοποίηση θα πρέπει να πάμε ξανά στο αρχείο [config.inc.php](#) και να κάνουμε την παρακάτω αλλαγή:

```
$auth["type"] = "db";
```

Έτσι παίρνοντας δεδομένα από τη βάση θα μπορεί σύμφωνα με το Όνομα Χρήστη και τον Κωδικό Πρόσβασης να κάνει την πιστοποίηση των στοιχείων, όπως επίσης και να δίνει το επίπεδο πρόσβασης του χρήστη.

### Το αρχείο [auth\\_db\\_ext.inc](#)

Το αρχείο αυτό μπορεί να κάνει πιστοποίηση σε χρήστες που βρίσκονται σε κάποιο πίνακα, σε κάποια άλλη βάση δεδομένων. Το μόνο που πρέπει να κάνουμε είναι να πάμε ξανά στο αρχείο [config.inc.php](#) και να κάνουμε την εξής δήλωση:

```
$auth["type"] = "db_ext";
```

Όπου `db_ext` είναι το όνομα της εξωτερικής βάσης που θα χρησιμοποιηθεί. Γίνεται η σύνδεση των δυο διαφορετικών βάσεων μεταξύ τους και μετά δημιουργείται ένα ερώτημα απ' όπου αντλούμε τα δεδομένα για το Όνομα Χρήστη και τον Κωδικό Πρόσβασης.

Γενικότερα όλα τα αρχεία [auth](#). Περιέχουν χρήσιμα δεδομένα που αφορούν τις ρυθμίσεις και τις παραμέτρους που χρησιμοποιεί το σύστημα.

## Το αρχείο `config.inc.php`

Το αρχείο αυτό είναι ίσως και το πιο βασικό από όλα. Μέσα σε αυτό εντοπίζουμε τα σημεία του κώδικα που κάνουμε τις κατάλληλες αλλαγές που αφορούν όλο το site μας ,όπως :

**Timezone:** Είναι σημαντικό να γνωρίζουμε σε ποιο Timezone δουλεύει ο browser που χρησιμοποιούμε.

**Database Settings:** Στο κομμάτι αυτό εμφανίζονται οι πληροφορίες που χρειάζεται η Βάση Δεδομένων απ' όπου αντλούμε τα δεδομένα μας.

**Site identification information:** Εδώ μπορούμε να βάλουμε στοιχεία για τη σελίδα μας όπως την διεύθυνση ηλεκτρονικού ταχυδρομείου του διαχειριστή της σελίδας, το όνομα της εταιρείας μας ή ακόμα και άλλες χρήσιμες πληροφορίες .

**Calendar settings:** Στο σημείο αυτό ορίζονται όλες οι πληροφορίες για την κατασκευή του ημερολογίου και των ωρών. Βλέπουμε πως μπορούμε να φτιάξουμε τις ώρες ,τις μέρες και οτιδήποτε αφορά αυτό.

**Miscellaneous settings:** Εδώ βλέπουμε κάποιες προκαθορισμένες τιμές σε διάφορα αντικείμενα όπως ο αριθμός των εγγραφών ανά αναφορά, το πλήθος των εγγραφών που μπορούμε να έχουμε, το πλήθος των αποτελεσμάτων που μπορούμε να έχουμε όταν κάνουμε κάποια αναζήτηση στις εγγραφές μας καθώς και άλλα αντικείμενα.

**Authentication settings:** Στο κομμάτι αυτό εκτός από τον έλεγχο και τον καθορισμό των ρυθμίσεων για τα cookies και τον admin βλέπουμε πως μπορούμε να ορίσουμε νέους χρήστες και κωδικούς πρόσβασης . Εδώ έχουμε τρεις χρήστες τον administrator, alice και bob καθώς και τους κωδικούς που έχουν δοθεί .Ακόμη γίνεται αναφορά στο db\_ext authentication όπου φαίνονται οι μεταβλητές που χρησιμοποιούνται από τη βάση δεδομένων και οι τιμές που έχουν πάρει.

**Email settings:** Στο σημείο αυτό βρίσκονται όλες οι πληροφορίες που αφορούν την αποστολή μηνύματος μέσω ηλεκτρονικού ταχυδρομείου στον διαχειριστή του συστήματος .Εδώ βλέπουμε να είναι όλα FALSE by Default που σημαίνει πως όταν αλλάξουν σε TRUE θα μπορούν να χρησιμοποιηθούν στην εφαρμογή μας . Σαν τελευταία επιλογή βλέπουμε την επιλογή γλώσσας για την αποστολή του μηνύματος.

**Language:** Ότι αφορά τις ρυθμίσεις της γλώσσας βρίσκονται εδώ.

**Entry Types:** Οι τύποι των εγγραφών στην εφαρμογή μας έχουν χαρακτηριστεί ως εσωτερικές και εξωτερικές .Στο σημείο αυτό μπορούμε να ορίσουμε άλλους 8 τύπους αν αυτό μας είναι αναγκαίο.

## Το αρχείο day.php

Στο αρχείο αυτό γίνονται όλες οι ρυθμίσεις και οι μεταβολές ώστε να προβάλλεται το πρόγραμμα ανά μέρα.

Wednesday 13 May 2009

<< Μετάβαση στην προηγούμενη μέρα      Μετάβαση στη σημερινή μέρα      Μετάβαση στην επόμενη μέρα >>

| Περίοδος | B1(100) | B2(100) | Γ1(100) | Γ3(150) |
|----------|---------|---------|---------|---------|
| 07:00    |         |         |         |         |
| 07:30    |         |         |         |         |
| 08:00    |         |         |         |         |
| 08:30    |         |         |         |         |
| 09:00    |         |         |         |         |
| 09:30    |         |         |         |         |
| 10:00    |         |         |         |         |
| 10:30    |         |         |         |         |
| 11:00    |         |         |         |         |
| 11:30    |         |         |         |         |
| 12:00    |         |         |         |         |
| 12:30    |         |         |         |         |
| 13:00    |         |         |         |         |
| 13:30    |         |         |         |         |
| 14:00    |         |         |         |         |
| 14:30    |         |         |         |         |
| 15:00    |         |         |         |         |
| 15:30    |         |         |         |         |
| 16:00    |         |         |         |         |
| 16:30    |         |         |         |         |
| 17:00    |         |         |         |         |
| 17:30    |         |         |         |         |
| 18:00    |         |         |         |         |
| 18:30    |         |         |         |         |
| 19:00    |         |         |         |         |
| 19:30    |         |         |         |         |
| 20:00    |         |         |         |         |
| 20:30    |         |         |         |         |
| 21:00    |         |         |         |         |
| 21:30    |         |         |         |         |
| 22:00    |         |         |         |         |
| 22:30    |         |         |         |         |

<< Μετάβαση στην προηγούμενη μέρα      Μετάβαση στη σημερινή μέρα      Μετάβαση στην επόμενη μέρα >>

Εξωτερικά    Εσωτερικά

Προβολή ανά ημέρα: May 07 | May 08 | May 09 | May 10 | May 11 | May 12 | **May 13** | May 14 | May 15 | May 16 | May 17 | May 18 | May 19 | May 20

Προβολή ανά εβδομάδα: Apr 12 | Apr 19 | Apr 26 | May 03 | **May 10** | May 17 | May 24 | May 31 | Jun 07

Προβολή ανά μήνα: Mar 2009 | Apr 2009 | **May 2009** | Jun 2009 | Jul 2009 | Aug 2009 | Sep 2009 | Oct 2009 | Nov 2009

Βλέπουμε ότι αφού έχουμε επιλέξει την προβολή ανά ημέρα εμφανίζεται στην οθόνη μας το πρόγραμμα μόνο για τη συγκεκριμένη μέρα που έχουμε επιλέξει. Μπορούμε να κάνουμε μετάβαση στην Προηγούμενη μέρα, όπως επίσης και στην Επόμενη. Όλα αυτά ρυθμίζονται στον κώδικα του αρχείου μας που τρέχει πίσω από αυτό που βλέπουμε.

Το αρχείο μας τραβάει δεδομένα από τα αρχεία:

"grab\_globals.inc.php"

"config.inc.php"

"functions.inc"

"dbsys.inc"

"mrbs\_auth.inc"

"mincals.inc"

## Το αρχείο week.php

Όπως το αρχείο [day.php](#) έτσι κι αυτό το αρχείο δουλεύει για να εμφανίζεται σε μας το πρόγραμμα και οι προγραμματισμένες κρατήσεις που έχουμε για μια ολόκληρη εβδομάδα. Αφού έχουμε επιλέξει το όνομα της περιοχής και την αίθουσα που θέλουμε, εμφανίζεται το εβδομαδιαίο πρόγραμμα για την αίθουσα αυτή. Μπορούμε να δούμε πως εμφανίζεται σε μας

Περιοχή: ΠΑΛΙΑ ΚΤΗΡΙΑ  
Αίθουσα: Π.Κ 2  
ΕΠΙΣΤΗΡΙΟ 11

April 2009: Sun Mon Tue Wed Thu Fri Sat  
May 2009: Sun Mon Tue Wed Thu Fri Sat  
June 2009: Sun Mon Tue Wed Thu Fri Sat

ΠΑΛΙΑ ΚΤΗΡΙΑ - Π.Κ 2

<< Μετάβαση στην προηγούμενη εβδομάδα      Μετάβαση στην τρέχουσα εβδομάδα      Μετάβαση στην επόμενη εβδομάδα >>

| Περίοδος | Sun<br>May 10 | Mon<br>May 11 | Tue<br>May 12 | Wed<br>May 13 | Thu<br>May 14 | Fri<br>May 15 | Sat<br>May 16 |
|----------|---------------|---------------|---------------|---------------|---------------|---------------|---------------|
| 07:00    |               |               |               |               |               |               |               |
| 07:30    |               |               |               |               |               |               |               |
| 08:00    |               |               |               |               |               |               |               |
| 08:30    |               |               |               |               |               |               |               |
| 09:00    |               |               |               |               |               |               |               |
| 09:30    |               |               |               |               |               |               |               |
| 10:00    |               |               |               |               |               |               |               |
| 10:30    |               |               |               |               |               |               |               |
| 11:00    |               |               |               |               |               |               |               |
| 11:30    |               |               |               |               |               |               |               |
| 12:00    |               |               |               |               |               |               |               |
| 12:30    |               |               |               |               |               |               |               |
| 13:00    |               |               |               |               |               |               |               |
| 13:30    |               |               |               |               |               |               |               |
| 14:00    |               |               |               |               |               |               |               |
| 14:30    |               |               |               |               |               |               |               |
| 15:00    |               |               |               |               |               |               |               |
| 15:30    |               |               |               |               |               |               |               |
| 16:00    |               |               |               |               |               |               |               |
| 16:30    |               |               |               |               |               |               |               |
| 17:00    |               |               |               |               |               |               |               |
| 17:30    |               |               |               |               |               |               |               |
| 18:00    |               |               |               |               |               |               |               |
| 18:30    |               |               |               |               |               |               |               |

<< Μετάβαση στην προηγούμενη εβδομάδα      Μετάβαση στην τρέχουσα εβδομάδα      Μετάβαση στην επόμενη εβδομάδα >>

Εξωτερικά      Εσωτερικά

Προβολή ανά ημέρα: May 07 | May 08 | May 09 | May 10 | May 11 | May 12 | **May 13** | May 14 | May 15 | May 16 | May 17 | May 18 | May 19 | May 20  
Προβολή ανά εβδομάδα: Apr 12 | Apr 19 | Apr 26 | May 03 | **May 10** | May 17 | May 24 | May 31 | Jun 07  
Προβολή ανά μήνα: Mar 2009 | Apr 2009 | **May 2009** | Jun 2009 | Jul 2009 | Aug 2009 | Sep 2009 | Oct 2009 | Nov 2009

Εδώ έχουμε μετάβαση στην προηγούμενη Εβδομάδα και στην Επόμενη Εβδομάδα. Και αυτό το αρχείο όπως και το προηγούμενο τραβάει δεδομένα από τα αρχεία

"grab\_globals.inc.php"

"config.inc.php"

"functions.inc"

"dbsys.inc"

"mrbs\_auth.inc"

"minicals.inc"

## Το αρχείο month.php

Δουλεύει όπως ακριβώς και τα δυο προηγούμενα αρχεία στο σύστημα μας. Χρησιμοποιεί κι αυτό τα ίδια αρχεία με τα προηγούμενα που είδαμε και η διαφορά είναι στον τρόπο εμφάνισης του προγράμματος μας στην εφαρμογή μας. Έχουμε κι εδώ μετάβαση στον Προηγούμενο Μήνα και στον Επόμενο Μήνα και η λειτουργία τους είναι η ίδια ακριβώς. Αυτό που εμείς βλέπουμε στην οθόνη μας είναι το παρακάτω:

| Προηγός      | Αίθουσες              | April 2009 |     |     |     |     |     |     | May 2009 |     |     |     |     |     |     | June 2009 |     |     |     |     |     |     |
|--------------|-----------------------|------------|-----|-----|-----|-----|-----|-----|----------|-----|-----|-----|-----|-----|-----|-----------|-----|-----|-----|-----|-----|-----|
| ΝΕΑ ΚΤΗΡΙΑ   | Π.Κ 2                 | Sun        | Mon | Tue | Wed | Thu | Fri | Sat | Sun      | Mon | Tue | Wed | Thu | Fri | Sat | Sun       | Mon | Tue | Wed | Thu | Fri | Sat |
| ΠΑΛΙΑ ΚΤΗΡΙΑ | Π.Κ1<br>ΕΡΓΑΣΤΗΡΙΟ 11 | 5          | 6   | 7   | 8   | 9   | 10  | 11  | 3        | 4   | 5   | 6   | 7   | 8   | 9   | 7         | 8   | 9   | 10  | 11  | 12  | 13  |
|              |                       | 12         | 13  | 14  | 15  | 16  | 17  | 18  | 10       | 11  | 12  | 13  | 14  | 15  | 16  | 14        | 15  | 16  | 17  | 18  | 19  | 20  |
|              |                       | 19         | 20  | 21  | 22  | 23  | 24  | 25  | 17       | 18  | 19  | 20  | 21  | 22  | 23  | 21        | 22  | 23  | 24  | 25  | 26  | 27  |
|              |                       | 26         | 27  | 28  | 29  | 30  |     |     | 24       | 25  | 26  | 27  | 28  | 29  | 30  | 28        | 29  | 30  |     |     |     |     |
|              |                       |            |     |     |     |     |     |     | 31       |     |     |     |     |     |     |           |     |     |     |     |     |     |

**May 2009 - ΠΑΛΙΑ ΚΤΗΡΙΑ - Π.Κ 2**

<< Μετάβαση στον προηγούμενο μήνα      Μετάβαση στον τρέχοντα μήνα      Μετάβαση στον επόμενο μήνα >>

| Sunday | Monday | Tuesday | Wednesday | Thursday | Friday | Saturday |
|--------|--------|---------|-----------|----------|--------|----------|
|        |        |         |           |          | 1      | 2        |
| 3      | 4      | 5       | 6         | 7        | 8      | 9        |
| 10     | 11     | 12      | 13        | 14       | 15     | 16       |
| 17     | 18     | 19      | 20        | 21       | 22     | 23       |
| 24     | 25     | 26      | 27        | 28       | 29     | 30       |
| 31     |        |         |           |          |        |          |

<< Μετάβαση στον προηγούμενο μήνα      Μετάβαση στον τρέχοντα μήνα      Μετάβαση στον επόμενο μήνα >>

Εξωτερικά    Εσωτερικά

Προβολή ανά ημέρα:    May 07 | May 08 | May 09 | May 10 | May 11 | May 12 | **May 13** | May 14 | May 15 | May 16 | May 17 | May 18 | May 19 | May 20

Προβολή ανά εβδομάδα:    Apr 12 | Apr 19 | Apr 26 | May 03 | **May 10** | May 17 | May 24 | May 31 | Jun 07

Προβολή ανά μήνα:    Mar 2009 | Apr 2009 | **May 2009** | Jun 2009 | Jul 2009 | Aug 2009 | Sep 2009 | Oct 2009 | Nov 2009

## Το αρχείο `site_faq.html`

Στο αρχείο αυτό βρίσκονται τα περιεχόμενα του συνδέσμου **Βοήθεια** έχουμε στις επιλογές μας.

Όλα τα αρχεία `site_faq` είναι αρχεία που αφορούν τις γλώσσες που θα εμφανίζεται η επιλογή Βοήθεια. Βλέπουμε ότι έχουμε Αγγλικά, Ιταλικά, Ισπανικά, Γαλλικά και Γερμανικά.

Εμείς έχουμε κάνει μια φιλότιμη προσπάθεια να κάνουμε τη μετάφραση του κειμένου αυτού για πρακτικούς λόγους και μπορεί να χρησιμοποιηθεί αν αυτό είναι επιθυμητό.

## Το αρχείο `session_remote_user.inc`

Χρησιμοποιεί τη μεταβλητή `REMOTE_USER` για να κάνει ταυτοποίηση και χρήση κωδικού πρόσβασης .

Για να μπορέσουμε να κάνουμε τη χρήση όμως αυτής της μεταβλητής θα πρέπει μέσα στο αρχείο `config.inc.php` να κάνουμε την παρακάτω ρύθμιση

```
$auth['session'] = 'remote_user';  
$auth['type'] = 'none';
```

Στον κώδικα του αρχείου μας βλέπουμε πως ορίζεται η μεταβλητή μας και πως χρησιμοποιείται στη Βάση Δεδομένων μας .

Επίσης βλέπουμε πως εμφανίζεται το link “login” και τι μπορούμε να κάνουμε για να εμφανίζεται και το “logout” αν αυτό είναι επιθυμητό. Θα πρέπει πάλι να πάμε στο αρχείο `config.inc.php` και να κάνουμε την εξής αλλαγή.

```
$auth['remote_user']['logout_link'] = '/logout/link.html';
```



### **Το αρχείο `session_ip.inc`**

Είναι ο τομέας που δείχνει πως γίνεται η πιστοποίηση των χρηστών βασισμένη στην IP address που έχουν. Οποιοσδήποτε χρήστης έχει πρόσβαση στο server μπορεί να κάνει κράτηση για κάποια αίθουσα. Και οι διαχειριστές του συστήματος επίσης πιστοποιούνται από την IP address τους .  
Για να χρησιμοποιηθεί αυτή η πιστοποίηση θα πρέπει να μετατρέψουμε το κατάλληλο κομμάτι κώδικα στο `config.inc.php` κάπως έτσι:

```
$auth["type"] = "none";  
$auth["session"] = "ip";
```

Και επίσης να μετατρέψουμε τους admin users έτσι:

```
$auth["admin"][] = "127.0.0.1"; // Local host = the server you're running on  
$auth["admin"][] = "192.168.0.1";
```

### **Το αρχείο `session_nt.inc`**

Είναι ο τομέας που δείχνει πως γίνεται η πιστοποίηση των χρηστών βασισμένη στην σε Windows NT domain users και Internet Information Server.

Για να χρησιμοποιηθεί αυτή η πιστοποίηση θα πρέπει να μετατρέψουμε το κατάλληλο κομμάτι κώδικα στο `config.inc.php` κάπως έτσι:

```
$auth["type"] = "none";  
$auth["session"] = "nt";
```

Και επίσης να μετατρέψουμε τους admin users έτσι:

```
$auth["admin"][] = "nt_username1";  
$auth["admin"][] = "nt_username2";
```

Για περισσότερες πληροφορίες μπορούμε να ανατρέξουμε στο κατάλληλο κομμάτι κώδικα AUTHENTICATION.

## Το αρχείο `session_omni.inc`

Είναι ο τομέας που δείχνει πως γίνεται η πιστοποίηση των χρηστών βασισμένη στην σε `OmniHttpd security`. Αυτό το αρχείο και οι ρυθμίσεις του είναι όταν θέλουμε να εισάγουμε μερικούς ΜΟΝΟ χρήστες κι αυτό γιατί έχουμε να δημιουργήσουμε όλους τους χρήστες που συνδέονται στο σύστημα από την αρχή που θα επιθυμήσουν να κάνουν την σύνδεση με αυτό.

Για να χρησιμοποιήσουμε αυτού του είδους την πιστοποίηση θα πρέπει να κάνουμε τα εξής:

- Δείχνουμε τον εικονικό server που θα φιλοξενήσει το MRBS
- Επιλεγούμε την καρτέλα "Security"
- Αν δεν έχει οριστεί ακόμη κάποιο security tab επιλέγουμε το "User and Directory" είδος ασφαλείας
- Επιλέγουμε την καρτέλα "Users and groups"
- Από εδώ επιλέγουμε: **Νέος Χρήστης** και δημιουργούμε τόσους χρήστες (Όνομα Χρηστή / Κωδικός Πρόσβασης) όσους χρήστες χρησιμοποιούν το MRBS
- Επιλεγούμε "New Group"
- Πληκτρολογούμε "MRBS" σαν όνομα της ομάδας και προσθέτουμε όλους τους χρήστες που μόλις δημιουργήσαμε σε αυτή την ομάδα.
- Επόμενη επιλογή μας είναι η καρτέλα "Access Control list"
- Επιλέγουμε **Νέο**. Βάζουμε εδώ το σχετικό μονοπάτι για το MRBS για παράδειγμα αν έχουμε δημιουργήσει το φάκελο του MRBS στο κατάλογο ρίζα του web πρέπει να πληκτρολογήσουμε / MRBS/
- Πάμε στην καρτέλα "User Permission" και επιλέγουμε « \* »
- Επιλέγουμε την καρτέλα "Properties" και πληκτρολογούμε MRBS σβήνοντας το « \* » και επιλέγουμε "Is group"

Αυτό ήταν όλο. Τώρα ο web server έχει να κάνει την ταυτοποίηση των χρηστών.

Για να χρησιμοποιηθεί αυτή η πιστοποίηση θα πρέπει να μετατρέψουμε το κατάλληλο κομμάτι κώδικα στο `config.inc.php` κάπως έτσι:

```
$auth["type"] = "none";  
$auth["session"] = "omni";
```

Και επίσης να μετατρέψουμε τους admin users έτσι:

```
$auth["admin"][] = "user1";  
$auth["admin"][] = "user2";
```

### **Το αρχείο `style.inc`**

Είναι το αρχείο όπου έχει να κάνει με την κωδικοποίηση του site μας. Γίνεται ένας έλεγχος για τον Internet Explorer και την έκδοση που χρησιμοποιείται. Το όνομα που χρησιμοποιείται στο href των <link> στο αρχείο αυτό χρησιμοποιείται στο InitActiveCell in xLib.js για να μπορέσει να διακρίνει αν ο Internet Explorer που χρησιμοποιείται είναι έκδοση 6 ή παρακάτω. Και καταλήγουμε πως αν ο Internet Explorer είναι έκδοση 6 ή παρακάτω θα πρέπει να χρησιμοποιούμε στο href το 'ielte6'. Για παράδειγμα:

```
<link rel="stylesheet" href="mrbs-ielte6.css" type="text/css">
```

### **Το αρχείο `version.inc`**

Μας δείχνει την έκδοση του MRBS που χρησιμοποιούμε. Μέσω της συνάρτησης

```
function get_mrbs_version()
```

Οι web developers θα πρέπει μέσω αυτής της συνάρτησης να δηλώνουν την έκδοση του MRBS που χρησιμοποιούν.

### **Το αρχείο `search.inc`**

Αυτό το αρχείο είναι το υπεύθυνο αρχείο για την «Αναζήτηση». Εδώ κάνουμε εισαγωγή του μαθήματος για παράδειγμα που ψάχνουμε ή σε κάποια ημερομηνία που θέλουμε να κάνουμε αναζήτηση και μας εμφανίζει τα στοιχεία που τραβάει από τη Βάση Δεδομένων μας.

## Το αρχείο **del.inc**

Σε αυτό το αρχείο βλέπουμε πως μπορούμε να διαγράψουμε μια περιοχή με αίθουσες ή ακόμα και μια αίθουσα.

Για να γίνει η διαγραφή μιας αίθουσας πρέπει να είμαστε σίγουροι πως δεν υπάρχουν κάποια προγραμματισμένα γεγονότα για την αίθουσα αυτή κι αν υπάρχουν πρέπει να τα διαγράψουμε πρώτα. Μπορούμε να εμφανίσουμε τα προγραμματισμένα γεγονότα που πρόκειται να διαγραφούν.

Για τη διαγραφή μιας περιοχής τα πράγματα είναι λίγο πιο απλά. Αν δεν υπάρχουν αίθουσες διαγράφουμε αμέσως την περιοχή

```
sql_command("delete from $tbl_area where id=$area");
```

Αν υπάρχουν αίθουσες στην περιοχή

```
print_header($day, $month, $year, $area, isset($room) ? $room : "");
echo "<p>\n";
echo get_vocab("delarea");
echo "<a href=\"admin.php\"> . get_vocab("backadmin") . "</a>";
echo "</p>\n";
include "trailer.inc";
```

## Το αρχείο **del\_entry.inc**

Στο αρχείο αυτό μας δίνεται ο κώδικας που χρησιμοποιείται για τη διαγραφή κάποιας προγραμματισμένης εγγραφής .

Ο κώδικας του αρχείου είναι πολύ απλός . Αφού βρούμε την προγραμματισμένη εισαγωγή που έχει γίνει απλά μπορούμε να την διαγράψουμε.

Επίσης από στο ίδιο αρχείο βλέπουμε πως στέλνεται και email στον administrator του συστήματος, ενημερώνοντας τον για τη συγκεκριμένη διαγραφή και τα στοιχεία της.

Τα αρχεία που τραβάει δεδομένα το σύστημα μας είναι :

```
require_once "grab_globals.inc.php";
"config.inc.php";
"functions.inc";
"dbsys.inc";
"mrbs_auth.inc";
"mrbs_sql.inc";
```

καθώς επίσης και το "functions\_mail.inc" για την αποστολή του email.

### Το αρχείο `edit_area_room.php`

Σε αυτό το αρχείο υπάρχει ο κώδικας που αναλαμβάνει να εμφανίζει τις αίθουσες σε κάθε περιοχή. Έτσι, όταν αποφασίσουμε να κάνουμε μια κράτηση σε κάποια αίθουσα και αφού επιλέξουμε την κατάλληλη περιοχή, θα εμφανιστούν όλες οι αίθουσες που είναι καταχωρημένες στην περιοχή αυτή. Επίσης στο αρχείο αυτό μπορούν να γίνουν αλλαγές στις αίθουσες και στις περιοχές. Οι αλλαγές αυτές μπορούν να σταλθούν και με email στον administrator του συστήματος.

### Το αρχείο `edit_entry.php`

Ο κώδικας του αρχείου αυτού μπορεί είτε να προσθέσει μια νέα κράτηση είτε να τροποποιήσει μια ήδη υπάρχουσα κράτηση στο σύστημα μας.

Για να γίνει αυτό θα πρέπει το σύστημα να γνωρίζει:

- Το όνομα αυτού που επιθυμεί να κάνει ή να αλλάξει μια κράτηση
- Περιγραφή της κράτησης
- Ημερομηνία(Μέρα / Μήνα / Χρόνο)
- Ωρα
- Διάρκεια και
- Είδος της κράτησης (Εσωτερική / Εξωτερική)

Βέβαια πρώτα από όλα θα πρέπει να ξέρουμε αν είναι μια νέα εγγραφή ή αν είναι τροποποίηση μιας παλιάς εγγραφής. Αν πάλι είναι μια εγγραφή θα πρέπει να έχουμε ανάκτηση όλων των παλιών στοιχείων για τη συγκεκριμένη κράτηση. Σίγουρα αν είναι παλιά εγγραφή θα έχουμε κάποιο **\$id**.

## **Το αρχείο `edit_users.php`**

Στο αρχείο αυτό μπορούμε να δούμε όλους τους χρήστες που χρησιμοποιούν το σύστημα. Μπορούμε να προσθέσουμε νέους χρήστες . Υπεύθυνος για τη διαχείριση της βάσης που περιλαμβάνει τους χρήστες είναι ο διαχειριστής του συστήματος.

Τι μπορούμε να κάνουμε από το αρχείο αυτό:

- Δημιουργία μιας νέας βάσης χρηστών αν αυτό είναι αναγκαίο
- Πιστοποίηση των ήδη υπαρχόντων χρηστών
- Προβολή μιας ήδη δοσμένης εισόδου  
Πρώτη Φάση - Ο χρήστης εισάγει τα δεδομένα
- Προβολή μιας ήδη δοσμένης εισόδου  
Δεύτερη Φάση - Ενημέρωση της Βάσης Δεδομένων
- Διαγραφή ενός Χρήστη
- Εμφάνιση της Λίστας Χρηστών

## **Το αρχείο `mrbs.css.php`**

Τα css είναι κομμάτια κώδικα που τα φτιάχνουμε μια μόνο φορά και μπορούμε να τα χρησιμοποιήσουμε οπουδήποτε κι οποτεδήποτε τα χρειαστούμε μέσα στον κώδικα μας, αρκεί να τα καλέσουμε απλά, με το όνομα τους .

Το αρχείο αυτό περιλαμβάνει όλα τα css που χρησιμοποιούνται για τη διαμόρφωση του συστήματος μας και την προβολή του σύμφωνα με τις επιλογές που θα κάνουμε.

Στο αρχείο αυτό μπορούμε να αλλάξουμε χρώματα, μεγέθη κελιών, περιθώρια, να ορίσουμε γραμματοσειρές εμφάνισης κ.α

Αυτό σημαίνει πως οπουδήποτε χρειάζεται μέσα στην εφαρμογή μας θα γίνεται η μορφοποίηση που έχουμε ορίσει αρκεί να αναφερθούμε στο αρχείο αυτό.

### **Το αρχείο [PEAR.php](#)**

Στο αρχείο αυτό που λειτουργεί ως μια βιβλιοθήκη ουσιαστικά, εμφανίζονται όλες οι συναρτήσεις για τα ERRORS και τα EXCEPTIONS με τα οποία μπορούμε να βρεθούμε αντιμέτωποι κατά τη διάρκεια χρήσης του συστήματος.

### **Το αρχείο [mrbs-ielte7](#)**

Χρησιμοποιείται για Internet Explorer 7 ή μικρότερη έκδοση και είναι χρήσιμο ώστε να μπορούν να εμφανίζονται σωστά κάποια αντικείμενα με τη χρήση φίλτρου ή όχι.

## **ΒΙΒΛΙΟΓΡΑΦΙΑ**

Εκτός από τα εισαγωγικά σχετικά με τη γλώσσα προγραμματισμού PHP και τη Βάση Δεδομένων MySQL που χρησιμοποιούνται από την εφαρμογή και τα βρήκαμε στο Διαδίκτυο όλα τα υπόλοιπα κείμενα πηγάζουν από το Documentation του προγράμματος MRBS και τον κώδικα που περιλαμβάνουν τα αρχεία.

Link που χρησιμοποιήσαμε:

<http://mrbs.sourceforge.net/>

Επίσης στην παρουσία ενός τεχνικού προβλήματος που αντιμετωπίσαμε η εφαρμογή μας φιλοξενήθηκε στο παρακάτω link:

[http://srv.openit.gr/\\_external/mrbs/day.php](http://srv.openit.gr/_external/mrbs/day.php)



Τέλος θα θέλαμε να ευχαριστήσουμε θερμά τον καθηγητή μας **κ. Δημήτρη Βαρδιάμπαση** που μας ανάθεσε αυτή την εργασία και περίμενε μέχρι την ολοκλήρωση της.

Επίσης θα θέλαμε να ευχαριστήσουμε τους ιδιοκτήτες της εταιρείας **OpenIt (Internet Support & Solutions)** που μας στήριξαν όταν παρουσιάστηκε κάποιο τεχνικό πρόβλημα και χρειαστήκαμε να φιλοξενήσουν την εφαρμογή μας για να μπορέσουμε να συνεχίσουμε να δουλεύουμε.