



ΤΕΙ Κρήτης
Τεχνολογικό Εκπαιδευτικό Ίδρυμα Κρήτης

ΠΤΥΧΙΑΚΗ

**ΜΙΑ ΔΙΕΡΕΥΝΗΣΗ ΠΛΑΙΣΙΟΥ ΕΚΤΙΜΗΣΗΣ ΓΙΑ ΠΕΡΑΙΤΕΡΩ
ΤΟΥΡΙΣΤΙΚΗ ΑΝΑΠΤΥΞΗ
ΣΕ ΚΟΡΕΣΜΕΝΕΣ ΓΙΑ ΤΗ ΧΩΡΑ ΜΑΣ ΤΟΥΡΙΣΤΙΚΕΣ
ΠΕΡΙΟΧΕΣ ΜΕ ΚΡΙΤΗΡΙΟ ΠΡΟΣΔΙΟΡΙΣΜΟΥ ΤΗ
ΒΕΛΤΙΣΤΗ ΣΥΝΕΙΣΦΟΡΑ ΣΤΟ ΠΕΡΙΒΑΛΛΟΝ**



ΟΝΟΜΑ ΦΟΙΤΗΤΡΙΑΣ: ΑΝΤΩΝΙΑ ΜΟΥΣΤΑΚΑ Α.Μ.:2637

ΕΠΟΠΤΕΥΩΝ ΚΑΘΗΓΗΤΗΣ: ΑΠΛΑΔΑΣ ΓΕΩΡΓΙΟΣ

Ρέθυμνο 2015

ΠΕΡΙΕΧΟΜΕΝΑ

ΕΙΣΑΓΩΓΗ	4
ABSTRACT	8
ΚΕΦΑΛΑΙΟ ΠΡΩΤΟ	12
ΠΛΑΙΣΙΟ ΕΡΕΥΝΑΣ ΤΗΣ ΠΤΥΧΙΑΚΗΣ	12
1.1 Συμβολή και επιλογή	12
1.2 Μεθοδολογικό υπόβαθρο	14
1.3 Αναγνώριση των προβλημάτων μέσω της έρευνας	16
ΚΕΦΑΛΑΙΟ ΔΕΥΤΕΡΟ	21
ΘΕΩΡΗΤΙΚΗ ΠΡΟΣΕΓΓΙΣΗ ΤΗΣ ΠΤΥΧΙΑΚΗΣ	21
2.1 Ιστορική αναδρομή	21
2.2 Φυσικό περιβάλλον	28
2.3 Κοινωνικό περιβάλλον (γεωγραφία-πληθυσμός)	29
2.4 Οικονομικό περιβάλλον	32
2.5 Ιστορική διαμόρφωση	35
2.6 Πολιτιστικό περιβάλλον	38
2.7 Πολεοδομική εξέλιξη	41
ΚΕΦΑΛΑΙΟ ΤΡΙΤΟ	45
ΕΠΙΠΤΩΣΕΙΣ ΤΗΣ ΤΟΥΡΙΣΤΙΚΗΣ ΑΝΑΠΤΥΞΗΣ	45
3.1 Επιπτώσεις στο φυσικό περιβάλλον	46
3.2 Επιπτώσεις στο κοινωνικό-ψυχολογικό, πολιτιστικό και πολιτισμικό περιβάλλον	47 47
3.3 Επιπτώσεις στο οικονομικό περιβάλλον	49
3.4 Επιπτώσεις στο δομημένο περιβάλλον	52
3.5 Διακρίβωση των τάσεων-Διάγνωση	53
ΣΥΜΠΕΡΑΣΜΑΤΑ	56
ΠΑΡΑΡΤΗΜΑ 1: Πίνακες	60
ΠΑΡΑΡΤΗΜΑ 2: Χάρτες	72
ΠΑΡΑΡΤΗΜΑ 3: Ερωτηματολόγια	78
ΒΙΒΛΙΟΓΡΑΦΙΑ	88

Τση Κρήτης τσ' εκατόμπολης καρδιάν
εμένα λέσι
γιατί κτισμένη βρίσκομαι εις του νησιού
τη μέση
Όχι στη μέση στα βουνά αμή στο περι-
γιάλι
κι όσοι κι αν με κοιτάζουσι χαρά 'χουσι
μεγάλη
(Κρητικός πόλεμος, ποίημα που ανα-
φέρεται στην κατάληψη της Κρήτης
από τους Τούρκους).

ΕΙΣΑΓΩΓΗ

Η Ελλάδα ή Ελλάς είναι χώρα της Νοτιοανατολικής Ευρώπης, στο νοτιότερο άκρο της Βαλκανικής χερσονήσου, στην Ανατολική Μεσόγειο. Επίσης καταλαμβάνει την 97η θέση, ανάμεσα στις 100 μεγαλύτερες χώρες του κόσμου. Πρωτεύουσα της Ελλάδας και μεγαλύτερη πόλη είναι η Αθήνα.

Συνορεύει στα βορειοδυτικά με την Αλβανία, στα βόρεια με τη Βουλγαρία και την πρώην Γιουγκοσλαβική Δημοκρατία της Μακεδονίας (Π.Γ.Δ.Μ.) και στα βορειοανατολικά με την Τουρκία. Βρέχεται στα ανατολικά από το Αιγαίο Πέλαγος, στα δυτικά από το Ιόνιο και νότια από τη Μεσόγειο Θάλασσα. Η Ελλάδα κατέχει την 11η θέση στις χώρες με τη μεγαλύτερη ακτογραμμή στα 13.676 χιλιόμετρα καθώς έχει πολλά νησιά (περίπου 2.500, εκ των οποίων τα 165 κατοικούνται), συμπεριλαμβανομένων της Κρήτης, των Δωδεκανήσων, των Κυκλάδων, των Επτανήσων και πολλών άλλων. Το ψηλότερο βουνό είναι ο Όλυμπος και ο μεγαλύτερος σε μήκος ποταμός ο Αλιάκμονας.

Έχει μακρά και πλούσια ιστορία κατά την οποία άσκησε μεγάλη πολιτισμική επίδραση σε τρεις ηπείρους. Σε αυτή γεννήθηκε η δημοκρατία και η φιλοσοφία. Ακόμα η Ελλάδα είναι ο τόπος γέννησης των Ολυμπιακών Αγώνων, του δράματος, της τραγωδίας και της κωμωδίας.

Η Ελλάδα έγινε ανεξάρτητο κράτος το 1830, μέλος της Ευρωπαϊκής Ένωσης (τότε Ευρωπαϊκών Κοινοτήτων) από το 1981, της Ευρωζώνης από το 2001, του NATO από το 1952 και είναι ιδρυτικό μέλος του ΟΗΕ (1945). Είναι μια ανεπτυγμένη χώρα με υψηλό κατά κεφαλήν εισόδημα και πολύ υψηλό δείκτη ανθρώπινης ανάπτυξης. Κατατάσσεται ως η 21η καλύτερη χώρα σε επίπεδο ποιότητας ζωής στον κόσμο για το 2010 (<http://el.wikipedia.org/wiki/Ελλάδα>).

Το κλίμα της Ελλάδας είναι τυπικά μεσογειακό: ήπιο και υγροί χειμώνες, σχετικά θερμά και ξηρά καλοκαίρια και, γενικά, μακρές περίοδοι ηλιοφάνειας κατά την μεγαλύτερη διάρκεια του έτους. *(Το Κλίμα της Ελλάδας, Εθνική Μετεωρολογική Υπηρεσία)*

Σύμφωνα με την τελευταία απογραφή (2011) ο μόνιμος πληθυσμός της χώρας είναι 10.815.197 κάτοικοι. Από αυτούς 5.302.703 είναι άρρενες (ποσοστό 49,0 %) και 5.512.494 θήλεις (ποσοστό 51,0%). *(Ελληνική Στατιστική Αρχή 12 Σεπτεμβρίου 2014)*

Οι κύριοι μεγάλοι κλάδοι της Ελληνικής οικονομίας είναι ο τουρισμός, η ναυτιλία, η βιομηχανική παραγωγή τροφίμων και η επεξεργασία καπνού, η υφαντουργία, τα χημικά, τα προϊόντα μετάλλου, η μεταλλευτική και οι μονάδες διύλισης πετρελαίου.

Η μεγέθυνση του ΑΕΠ της Ελλάδος είναι επίσης, κατά μέσον όρο, από το 1990 υψηλότερη από αυτόν του μέσου όρου των χωρών της Ευρωπαϊκής Ένωσης. Εντούτοις, η ελληνική οικονομία αντιμετωπίζει σημαντικά προβλήματα, περιλαμβανομένων και της αύξησης των επιπέδων της ανεργίας, την γραφειοκρατία και την διαφθορά.

Το 2009, η Ελλάδα είχε την δεύτερη χαμηλότερη κατάταξη στην ΕΕ σύμφωνα με τον Δείκτη Οικονομικής Ελευθερίας (μετά την Πολωνία), ενώ κατατάσσεται 81η παγκοσμίως.

Λόγω της παγκόσμιας οικονομικής κρίσης, ο ρυθμός μεγέθυνσης της οικονομίας γύρισε σε αρνητικό πρόσημο το 2009, για πρώτη φορά από το 1993.

Μέχρι το τέλος του 2009, ως αποτέλεσμα του συνδυασμού της διεθνούς οικονομικής κρίσης και εσωτερικών παραγόντων (ανεξέλεγκτης σπατάλης λίγο πριν τις εκλογές του Οκτωβρίου 2009), η Ελληνική οικονομία αντιμετώπισε την πιο σοβαρή της κρίση από το 1993, με το υψηλότερο δημόσιο έλλειμμα (αν και κοντά σε αυτό της Ιρλανδίας και του Ηνωμένου Βασιλείου) καθώς και το δεύτερο υψηλότερο χρέος ως ποσοστό του ΑΕΠ στην ΕΕ. Το δημόσιο έλλειμμα του 2009 έφτασε στο 15,4% του ΑΕΠ. Αυτό, και τα αυξανόμενα επίπεδα χρέους (στο 127,1% του ΑΕΠ το 2009) οδήγησαν σε υψηλό κόστος δανεισμού, που προκάλεσε μια σοβαρή οικονομική κρίση. Η Ελλάδα προσπαθεί να καλύψει το υπερβολικό δημόσιο έλλειμμα της στα ίχνη της παγκόσμιας οικονομικής κρίσης (http://el.wikipedia.org/wiki/Οικονομία_της_Ελλάδας).

Οι μετακινήσεις στο εσωτερικό της χώρας είναι άνετες, ασφαλείς και οικονομικές. Το οδικό δίκτυο είναι πολύ πυκνό, επιτρέποντας να γνωρίσει κάποιος πολλές και διαφορετικές γωνίες της χώρας. Οι μετακινήσεις με το τρένο είναι ιδιαίτερα προσπές από οικονομική άποψη και προσφέρουν ένα άνετο ταξίδι. Τα αεροπορικά δρομολόγια, τόσο στην ηπειρωτική, όσο και τη νησιωτική χώρα είναι συνεχή. Τα πλοία πραγματοποιούν τακτικές διαδρομές και αποτελούν το σήμα – κατατεθέν του ελληνικού καλοκαιριού. Με το καράβι μπορεί κάποιος να προσεγγίσει και το πιο μικρό ελληνικό νησί. Άλλωστε, συχνά είναι τα θαλάσσια δρομολόγια και μεταξύ των νησιών. Υπάρχει η δυνατότητα να ταξιδέψει κάποιος συνδυάζοντας τα μέσα στις μετακινήσεις του ή να αφεθεί στην ασφάλεια ενός οργανωμένου ταξιδιού.

Το ταξίδι προς την Ελλάδα μπορεί να γίνει με πολλούς και διαφορετικούς τρόπους : οδικώς, με αεροπλάνο, με τρένο ή από θαλάσσης. Μεγάλες οδικές αρτηρίες ενώνουν την Ελλάδα με την Ευρώπη και την Ασία. Τα αεροδρόμια της χώρας προσφέρουν υπηρεσίες υψηλού επιπέδου. Η σιδηροδρομική σύνδεση με την Ευρώπη επιτρέπει ένα όμορφο ταξίδι, γεμάτο νοσταλγία. Και, τέλος, τα ελληνικά λιμάνια υποδέχονται τα ποντοπόρα πλοία και τις ακτοπλοϊκές γραμμές καθ' όλη τη διάρκεια του έτους.

Με αεροπλάνο, πλοίο, τρένο ή αυτοκίνητο ή ακόμα και με συνδυασμό μέσων, η μετάβαση στην Ελλάδα είναι σχετικά απλή και γρήγορη, αν και βρίσκεται στο νοτιότερο άκρο της Ευρώπης και της βαλκανικής χερσονήσου!

Το ταξίδι με αεροπλάνο είναι ιδιαίτερα δημοφιλές, λόγω της άνεσης και της ταχύτητας που προσφέρει. Το Διεθνές Αεροδρόμιο Αθηνών είναι από τα πλέον σύγχρονα του κόσμου. Με άριστες υπηρεσίες εδάφους, αποτελεί μια πύλη εισόδου στην Ελλάδα ιδιαίτερα ελκυστική. Συνδέεται με το προασιακό δίκτυο, το μετρό, με πολλές λεωφορειακές γραμμές που οδηγούν σε κεντρικούς προορισμούς της Αθήνας, καθώς και στα λιμάνια του Πειραιά, της Ραφήνας και του Λαυρίου για την εξυπηρέτηση των επιβατών που σκοπεύουν να αναχωρήσουν αυθημερόν για τα νησιά.

Στην ελληνική επικράτεια υπάρχουν και άλλα διεθνή αεροδρόμια, που υποδέχονται απ' ευθείας πτήσεις εξωτερικού τακτικών και έκτακτων αερογραμμών (ιδιαίτερα κατά τη διάρκεια των καλοκαιρινών μηνών), καθώς και ναυλωμένων πτήσεων (charter).

Η Αλεξανδρούπολη διαθέτει το Διεθνές Αεροδρόμιο «Δημόκριτος», η Θεσσαλονίκη το Διεθνές Αεροδρόμιο Μακεδονίας, η Κέρκυρα το «Ιωάννης Καποδίστριας», η Ρόδος το «Διαγόρας», η Κρήτη το αεροδρόμιο Ηρακλείου «Νίκος Καζαντζάκης» και τα Χανιά τον κρατικό Αερολιμένα «Ι. Δασκαλογιάννης», η Καλαμάτα τον κρατικό Αερολιμένα «Καπετάν Βασίλης Κωνσταντακόπουλος», η Ζάκυνθος τον κρατικό Αερολιμένα «Δ. Σολωμός», η Κεφαλονιά, η Κως τον κρατικό Αερολιμένα «Ιπποκράτης», η Λήμνος τον κρατικό Αερολιμένα «Ήφαιστος», η Λέσβος τον κρατικό Αερολιμένα Μυτιλήνης «Οδ. Ελύτης», η Σάμος τον Κρατικό Αερολιμένα «Αρίσταρχος ο Σάμιος» και η Καβάλα το κρατικό Αερολιμένα «Μ. Αλέξανδρος».

Τα ελληνικά λιμάνια υποδέχονται κάθε χρόνο μεγάλο αριθμό επιβατών από όλον τον κόσμο. Ο Πειραιάς, η Θεσσαλονίκη, ο Βόλος, η Πάτρα, η Ηγουμενίτσα, αλλά και οι λιμένες των νησιών εξυπηρετούν τους επισκέπτες που προτιμούν τη θαλάσσια οδό για να βρεθούν στην Ελλάδα. Η ακτοπλοϊκή σύνδεση με την Ευρώπη είναι πολύ πυκνή. Στα λιμάνια της χώρας φτάνουν και πολλά κρουαζιερόπλοια, αλλά και ιδιωτικά σκάφη, μιας και η Ελλάδα είναι ένας από τους πιο αγαπημένους προορισμούς στον κόσμο.

Επιπλέον, η Ελλάδα συνδέεται ακτοπλοϊκά και με τη γείτονα Τουρκία. Από έξι ελληνικά λιμάνια του Αιγαίου μπορεί να περάσει κανείς απέναντι στα τούρκικα παράλια και μάλιστα εύκολα και σε καθημερινή βάση.

Το σιδηροδρομικό δίκτυο της χώρας έχει μήκος περίπου 2.500 χλμ., καλύπτει μεγάλο μέρος της ηπειρωτικής Ελλάδας. Η μεταφορά επιβατών, αποσκευών και συνοδευόμενων αυτοκινήτων γίνεται με τακτικά ημερήσια δρομολόγια, τα οποία καθορίζονται κατ' έτος και

εξασφαλίζονται με τρένα υψηλών προδιαγραφών τύπου Intercity (εξπρές και απλά) και με κοινές αμαξοστοιχίες (ταχείες, υπερταχείες κ.λπ.).

Η σύνδεση της χώρας με την Ευρώπη γίνεται από το σταθμό της Θεσσαλονίκης με τα διεθνή επιβατικά δρομολόγια της ΤΡΑΙΝΟΣΕ.

Η Ελλάδα έχει το προνόμιο να βρίσκεται σε ένα γοητευτικό σταυροδρόμι ηπείρων και πολιτισμών. Το μεγάλο οδικό της δίκτυο, το οποίο συνεχώς επεκτείνεται και βελτιώνεται, την συνδέει με την καρδιά της Ευρώπης, αλλά και με την Ασία, διά μέσου των οδών της Ανατολής.

Το οδικό δίκτυο της Ελλάδας έχει συνολικό μήκος περίπου 117.000 χλμ. Μετά την αναβάθμιση των δύο μεγάλων εθνικών οδών, την κατασκευή μεγάλου τμήματος της Εγνατίας Οδού κ.ά., η οδήγηση στο μεγαλύτερο τμήμα των εθνικών οδών γίνεται χωρίς προβλήματα. Κατά μήκος του οδικού δικτύου υπάρχουν πολυάριθμα βενζινάδικα, εσπιατόρια και πολυχώροι, κατάλληλοι για σύντομη στάση των επιβατών. (EOT: www.visitgreece.gr, Μετάβαση στην Ελλάδα)

Το σίγουρο είναι πως, όποιον τρόπο κι αν διαλέξει ο ταξιδιώτης για να γνωρίσει την Ελλάδα, θα μαγευτεί από την ωραιότητα και την πολυμορφία της.

ABSTRACT

Greece is country of South-Eastern Europe, in more southern utmost the Balkan Peninsula, in Eastern Mediterranean. Also it occupies the 97th place, between the 100 bigger countries of the world. Capital of Greece and bigger city is Athens.

It borders in north western on Albania, in northern on Bulgaria and the former Yugoslavian Republic of Macedonia (F.Y.R.O.M.) and in northeastern on Turkey. Is wetted in Eastern from Aegean Sea, in western from Ionian and southerly from Mediterranean Sea. Greece possesses the 11th place in the countries with biggest aktogrammi in the 13.676 kilometers while has a lot of islands (roughly 2.500, from which the 165 are lived), included Crete, Dodecanese, Cyclades, Eptanison and many other. The taller mountain is Olympus and biggest in length river is Aliakmonas.

It has long and rich history at which it practiced big cultural effect in three continents. In this been born the democracy and the philosophy. Still Greece is the place of birth of Olympic Fights, drama, tragedy and comedy.

Greece became independent state in 1830, member of European Union (then European Communities) from 1981, of Euro zone from 2001, of NATO from 1952 and is founding member of UN (1945). It is a developed country with high per capita income and very high indicator of human growth. It is classified as the 21th better country in level of quality of life in the world for 2010 (<http://el.wikipedia.org/wiki/Greece>).

The climate of Greece is formally Mediterranean: soft and humid winters, relatively hotly and land summer times and, in general, long periods of sunlight at the bigger duration of year. ([The Climate of Greece, National Meteorological Service](#))

According to last inventory (2011) the permanent population of country is 10.815.197 residents. From them 5.302.703 it is males (percentage 49,0%) and 5.512.494 females (percentage 51,0%). ([Greek Statistical Beginning of 12 September 2014](#))

The main big branch of Greek economy is the tourism, the shipping, the industrial production of inmates and the treatment of smoke, the weaving, the chemical, products of metal, mining and the units of refinement of oil.

The enlargement of GNP of Greece is also, at mean, from 1990 higher than that of mean of countries of European Union. Nevertheless, the Greek economy faces important problems, also included the increase of levels of unemployment, the bureaucracy and the corruptness.

In 2009, Greece had the second lower classification in the OJ according to the Indicator Of Economic Freedom (afterwards Poland), while is classified 81st worldwide.

Because of the world economic crisis, the rhythm of enlargement of economy turned in negative sign in 2009, for first time from 1993.

Up to the end of 2009, as resulting from the combination of international economic crisis and internal factors of (unverifiable wastefulness little before the election of October 2009), the Greek economy faced her most serious crisis from 1993, with the higher public deficit (even if near that of Ireland and United Kingdom) as well as the second higher debt as percentage of GNP in the OJ. The public deficit of 2009 reached in the 15,4% of GNP. This, and the increasing levels of debt (to the 127,1% of GNP in 2009) led to high cost of lending, that caused a serious economic crisis. Greece tries to cover her excessive public deficit in traces of world economic crisis (http://el.wikipedia.org/wiki/Economy_of_Greece).

The locomotions in the interior of country are comfortable, sure and economic. The road network is very dense, allowing knows somebody a lot of and different corners of the country. The locomotions with the train are particularly accessible from economic opinion and offer a comfortable travel. The air itineraries, so much in the continental, what islander country they are continuous. The boats realize regular ways and constitute the signal of deposited Greek summertime. With the boat can somebody approach also the smallest Greek island. Frequent are also the marine itineraries between the islands. Exists the possibility travels somebody combining him in his locomotions or of left in the safety of organized travel.

The travel to Greece can become possible with a lot of and different ways: roadly, with plane, with train or from sea. Big road arteries link Greece with Europe and Asia. The airports of country offer services high. The railway connection with Europe allows a beautiful travel, full nostalgia. And, finally, the Greek harbours receive the oceangoing boats and the coastal lines at the all duration of year.

With plane, boat, train or car or even with combination of means, the passage in Greece are relatively simple and fast, even if it is found in the more southern utmost of Europe and the Balkan peninsula!

The travel with plane is particularly popular, because the comfort and the speed that it offers. The international airport of Athens is one of the most simultaneously in the world. With the most excellent services in nearby territory, it constitutes a gate of entry in Greece particularly attractive

. It is connected with the suburban network, the underground, with a lot of buses lines that lead to central destinations of Athens , as well to the harbours of Piraeus, Raphine and Lavrion for the service of passengers that intends to leave on the same day for the islands.

In the Greek territory they also exist other international airports, that receive direct flights of abroad regular and extra ordinary airlines (particularly at the duration so summer months), as well as chartes.

Alexandroupoli allocate the International Airport "Dimokritos", Thessalonica the International Airport "Macedonia", Corfu "Ioannis Kapodistrias", Rhode "Diagoras", Crete the airport of Herakleion "Nikos Kazantzakis" and Chania the airport "I. Daskalogiannis". Kalamata the airport "Captain Vasilis Konstantakopoulos", Zakynthos the airport "D.Solomos", Cephalonia's, Kos owned airport "Hippocrates", Limnos owned airport "Ifaistos", Lesvos owned airport Mitilini "Od. Elytis", Samos owned airport "Aristarchos Samios" and Kavala owned airport "M. Alexandros".

The Greek harbours receive each year big number of passengers from all the world. Piraeus, Thessalonica, Volos, Patras, Igoumenitsa, but also the ports of islands serve the visitors that prefer the marine road in order to be in Greece. The coastal connection with Europe is very dense. In the harbours of country they reach also a lot of cruise ships, but also private ships, as Greece is one of the most beloved destinations in the world.

Moreover, Greece is connected coastal with the neighbour Turkey. From six Greek harbours of Aegean it can pass someone toward Turkish beach and in particular easily and in daily base.

The railway network of country has length roughly 2.500km, covers big part of continental Greece. The transport of passengers, baggages and accompanied cars becomes with regularly itineraries, which are determined at year and they are ensured with trains of high specifications of type Intercity (express and simple) and with common trains (rapid, in favour rapid etc.).

The connection of country with Europe becomes from the station of Thessalonica with the international passenger itineraries of TRAINOSE.

Greece has the privilege to find itself in an enchanting crossroad of continents and cultures. Her big road network, which is extended and is continuously improved, connects her with the heart of Europe, but also with Asia, via means of roads of East.

The road network of Greece has total length roughly 117.000km. Afterwards the upgrade of two big national roads, the manufacture of big department of Egnatias Road etc., the control in the bigger department of national roads becomes without problems. At length of road network

exist many petrol stations, restaurants and multi spaces, suitable for short stop of passengers.

(Greek Touristic Organization: www.visitgreece.gr, Passage in Greece)

Sure is that, any way that traveler chooses in order to get to know Greece, he will be charmed from her beauty and polymorph!

ΚΕΦΑΛΑΙΟ ΠΡΩΤΟ

ΠΛΑΙΣΙΟ ΕΡΕΥΝΑΣ ΤΗΣ ΠΤΥΧΙΑΚΗΣ

1.1 Συμβολή και επιλογή

Υπάρχουν πολλοί λόγοι από τους ιστορικούς ακόμη χρόνους, που αναδεικνύουν το Ρέθυμνο ιδιαίτερης σημασίας τόσο ανάμεσα σε ξένους αλλά και σε Έλληνες ιστορικούς, αναλυτές και μελετητές.

Η ιστορική εξέλιξη του νομού από τη μία πλευρά (πρωτότυποι ιστορικά θεσμοί, πειρατικό, εμπορικό και ναυτιλιακό κέντρο, με σημαντική συμβολή στην Ελληνική επανάσταση του 1821 και γενικότερα στα γράμματα, τις επιστήμες και τις τέχνες) και η φυσική ομορφιά του τοπίου του από την άλλη, προσφέρουν μία μοναδική πρόσκληση για έρευνα αλλά και για πειραματισμό πάνω στη σημερινή διαμορφωμένη κατάσταση όπου η τουριστική βιομηχανία κυριαρχεί και τείνει να αυτοαναιρέσει ακόμη και τους ίδιους τους ελκυστικούς παράγοντες από τους οποίους προκλήθηκε και μέχρι κάποιο βαθμό διαμορφώθηκε σαν δραστηριότητα και σαν πολιτισμικό-κοινωνικό αγαθό.

Η πρόσφατη τουριστική ανάπτυξη του νομού αναμφίβολα προσφέρει μοναδικό και πλούσιο υλικό για έρευνα του φαινομένου και συνακόλουθα κυριάρχησε στην διαδικασία επιλογής του ως ενός από τους πιο κατάλληλους χώρους στην Ελλάδα για έλεγχο της εφαρμοσιμότητας ενός υποδείγματος για την εκτίμηση της φέρουσας ικανότητας για περαιτέρω τουριστική ανάπτυξη.

Παράλληλα η συσσωρευμένη εμπειρία σε μελέτες και τα διαχρονικά ερεθίσματα επηρεάζουν θετικά και συνεισφέρουν στην αντικειμενική σκιαγράφηση του ευαίσθητου περιβάλλοντος του Ρεθύμνου όπως αυτό διαμορφώθηκε μετά τις ιστορικές και κοινωνικοοικονομικές εξελίξεις καθώς και την πρόσφατη καθολική παρουσία και ανάπτυξη της μονοκουλτούρας του τουρισμού.

Το πλούσιο πληροφοριακό υπόβαθρο αποτέλεσε σημαντικό υλικό για την διερεύνηση στο χώρο της μεθοδολογίας, Καταγραφής, ανάλυσης και εκτίμησης της φέρουσας ικανότητας για περαιτέρω τουριστική ανάπτυξη σαν

ένα ακόμα επιστημονικό εργαλείο υποβοήθησης της διαδικασίας σχεδιασμού της τουριστικής δραστηριότητας και πιο πέρα ακόμα δηλαδή προστασίας και ανάδειξης του περιβάλλοντος της περιοχής κάτω από την συγκεκριμένη θεώρηση.

Με δεδομένη την αδυναμία οριστικοποίησης υποδειγμάτων που να περιγράφουν, να ερμηνεύουν και να εκτιμούν την χωρική φέρουσα ικανότητα για περαιτέρω τουριστική ανάπτυξη, εξαιτίας κυρίως της πολυπλοκότητας, αφενός της τουριστικής δραστηριότητας και της μη ποσοτικοποίησης όλων των παραγόντων που συνθέτουν το περιβάλλον, αφετέρου, το θέμα που πραγματεύεται η πτυχιακή είναι εκ των πραγμάτων μία πρόσκληση και όφειλε να θεωρηθεί σαν μία συμβουλή και μόνο στην προώθηση του προβλήματος καθορισμού της φέρουσας δυνατότητας κάτι που με την παράλληλη συνδρομή της τοπικής αυτοδιοίκησης θα μπορέσει να προωθηθεί έτσι ώστε να γίνει αξιόπιστο και έγκυρο εργαλείο τουριστικής πολιτικής και φυσικά όχι μόνο στο Ρέθυμνο.

Από την θεωρητική ανάλυση του θέματος εκτίμησης της φέρουσας ικανότητας μιας κορεσμένης τουριστικά περιοχής που επιχειρήθηκε, τονίστηκε ήδη η ανάγκη μιας εμπειρικής τεκμηρίωσης των συμπερασμάτων, προκειμένου να προσδιοριστούν οι διάφοροι παράγοντες, δείκτες, συντελεστές και αναλογίες, που είναι δυνατόν να χρησιμοποιηθούν υποβοηθητικά στη διαδικασία δόμησης και αξιολόγησης της αποτελεσματικότητας του υποδείγματος εκτίμησης της δυνατότητας τουριστικής ανάπτυξης.

Η στατιστική και δειγματοληπτική τεκμηρίωση της πτυχιακής είναι απαραίτητη προϋπόθεση για τη δημιουργία ενός πλαισίου εκτίμησης της, που θα περιλαμβάνει τεχνικές ανάλυσής του, αξιολόγηση των κριτηρίων προσδιορισμού της βέλτιστης θεωρητικής χωρητικότητας του περιβάλλοντος κάτω από θεώρηση όπως επίσης και των αναγκαίων υποβοηθητικών εργαλείων σχεδιασμού, διαχείρισης και επανεκτίμησης της στρατηγικής που μπορεί να προταθούν συνολικά ή κατά τομέα δραστηριότητας και «είδος» περιβάλλοντος.

Η αναφορά της πτυχιακής στο Ρέθυμνο θα επιτρέψει παράλληλα να εκτιμηθεί και ο βαθμός αξιοπιστίας των χρησιμοποιούμενων στατιστικών στοιχείων καθώς η δειγματοληπτική έρευνα θα επικεντρωθεί στην διαχρονική μεταβολή του τουριστικού πληθυσμού του νομού και

των συνακόλουθων ποσοτικών μεγεθών που αφορούν τον νομό (προσφορά, υποδομή). Η διακρίβωση των παρεκκλίσεων των στατιστικών στοιχείων που θα προκύψει σε σχέση με τα αντίστοιχα της δειγματοληπτικής έρευνας, είναι φυσικό να διαφοροποιήσει τη συνολική εικόνα του προφίλ του νομού όταν απεικονίσει ακόμα περισσότερο αντικειμενικά τις επιπτώσεις στο περιβάλλον του από την μέχρι σήμερα τουριστική ανάπτυξη.

1.2 Μεθοδολογικό υπόβαθρο

Πραγματοποιήθηκε η χρησιμοποίηση ενός σύνθετου ερωτηματολογίου στα πλαίσια της δειγματοληπτικής έρευνας, που να καλύπτει τα βασικά χαρακτηριστικά των «πρωταγωνιστών» που επηρεάζουν ή και διαμορφώνουν την τουριστική εικόνα του νομού (τουρίστες, τοπικός πληθυσμός, εργαζόμενοι, υπεύθυνοι φορείς) σε σχέση με εκείνες τις ενότητες θεμάτων που εκφράζουν σε σημαντικό βαθμό την τουριστική προβληματική και ταυτόχρονα προσεγγίζουν ή και περιγράφουν, όπου είναι εφικτό, τα διάφορα «είδη» περιβάλλοντος του νομού (το δείγμα αφορά στους μήνες Αύγουστο, Σεπτέμβρη). Το ερωτηματολόγιο αποτελείται από 9 βασικές ενότητες οι οποίες καλύπτουν:

- Ατομικά χαρακτηριστικά ερωτημένου.
- Στοιχεία ταξιδιού.
- Χαρακτηριστικά καταλύματος.
- Πηγές πληροφόρησης.
- Παράγοντες προσέγγισης του νομού.
- Κόστος διακοπών.
- Χαρακτηριστικά ικανοποίησης.
- Χαρακτηριστικά μη ικανοποίησης.
- Χαρακτηριστικά κορεσμού.

(Dr.Στέφανος Καραγιάννης,1997, Η έρευνα Τουριστικής Αγοράς-΄΄Το Ερωτηματολόγιο΄΄)

Πραγματοποιήθηκε επίσης η διερεύνηση και αξιολόγηση των περιβαλλοντικών επιπτώσεων από την γρήγορη συγκεντρωτική και χωρίς σχεδιασμό τουριστική ανάπτυξη του νομού γύρω από τον παραδοσιακό

οικισμό της χώρας και κατά μήκος των παραλιακών ζωνών. Ανάμεσα στα στοιχεία και στα βοηθήματα εκτίμησης των επιπτώσεων που χρησιμοποιήθηκαν, κυρίαρχη θέση κατέχει η ερμηνεία των διαχρονικών φωτογραφικών στοιχείων σε σχέση με τις διαχρονικές αλλαγές (επιπτώσεις) της ανάπτυξης. Από την συνεκτίμηση των στοιχείων και των πληροφοριών έγινε προσπάθεια να εντοπιστούν οι επιπτώσεις διαχρονικά στις παραλιακές ζώνες, μέσα και γύρω από τον παραδοσιακό οικισμό της χώρας και γενικότερα στις χρήσεις γης σε ολόκληρο το νομό ενώ παράλληλα εντοπίστηκαν οι χωρικές συγκεντρώσεις των εγκαταστάσεων (τουρισμός, δίκτυα, κλπ.) καθώς και οι αναπτυξιακές τάσεις άμεσα συσχετισμένες με την τουριστική μεγέθυνση. Εκτός αυτού δέ, υπάρχουν και άλλες παράμετροι όπως:

- Η εκτίμηση διαχρονικά της ανάπτυξης των δικτύων υποδομής (προσπέλαση υποστήριξη αστικοποίησης κλπ.) σε σχέση με τις σημειωθείσες επιπτώσεις στις χρήσεις γης και στις συγκεντρωτικές συγκεκριμένων δραστηριοτήτων κατά μήκος αξόνων (οδικοί άξονες, παραλιακές ζώνες, λιμάνια, μαρίνες κλπ.)
- Η συσχέτιση της διαχρονικής εξέλιξης του πληθυσμού με την αντίστοιχη της τουριστικής δραστηριότητας από την άποψη των ποσοτικών μεγεθών αλλά και σε σχέση με το βαθμό εκμετάλλευσης των πόρων του νομού.
- Η εξακρίβωση της σχέσης ανάμεσα στην διαχρονική εξέλιξη των διαφόρων σχεδιαστικών παρεμβάσεων (μέτρα πολιτικής, πολεοδομικές ρυθμίσεις, σημαντικά έργα κλπ.) και στις αντίστοιχες επιπτώσεις στο φυσικό, κοινωνικό, οικονομικό, πολιτισμικό και δομημένο περιβάλλον.
- Ο εντοπισμός του συγκεκριμένου σταδίου τουριστικής ανάπτυξης του νομού διαχρονικά λειτούργησε θετικά προς την κατεύθυνση αριστοποίησης της ωφέλειας από την τουριστική ανάπτυξη. Πρόκειται ουσιαστικά για τον εντοπισμό του κρίσιμου χρονικού σημείου μέσα στον «κύκλο ζωής» της τουριστικής ανάπτυξης που σχετίζεται με την χωρική ικανότητα του νόμου και με την υποστήριξη διαχρονικά του τουριστικού προϊόντος, των βασικών παραγόντων που συνθέτουν το υπόδειγμα εκτίμησης της δυνατότητας

τουριστικής ανάπτυξης στο παράδειγμα του Ρεθύμνου, στα πλαίσια εναλλακτικής θεώρησης.

Σε συνδυασμό με το προηγούμενο μεθοδολογικό στάδιο, συσχέτιση των βασικών παραγόντων που συνθέτουν το υπόδειγμα εκτίμησης της δυνατότητας τουριστικής ανάπτυξης στη πτυχιακή για το Ρέθυμνο, στα πλαίσια εναλλακτικής θεώρησης του υποδείγματος προκειμένου να διαπιστωθεί στην πράξη η αποτελεσματικότητα και ο βαθμός αξιοπιστίας του.

1.3 Αναγνώριση των προβλημάτων μέσω της έρευνας

Η εξέταση του θέματος του Ρεθύμνου, στην παρούσα διερεύνηση, περιλαμβάνει την παρουσίαση των πορισμάτων μιας δειγματοληπτικής έρευνας που έγινε το καλοκαίρι του 2012 και συγκεκριμένα τους μήνες Ιούνιο-Ιούλιο-Αύγουστο. Στόχος η διακρίβωση της συμπεριφοράς ενός δείγματος 300 ατόμων σε σχέση με ένα εμπλουτισμένο ερωτηματολόγιο που κάλυπτε ένα ευρύ φάσμα ερεθισμάτων καταγραφής σφυγμομετρήσεων του δείγματος.

Από την παρουσίαση των πορισμάτων της έρευνας πάνω σε ερωτήματα κοινωνικών χαρακτηριστικών, οικονομικών, πολιτιστικών περιβαλλοντικών θα γίνει η αναγνώριση των προβλημάτων που εμφανίζονται στο Ρεθεμνιώτικο τουριστικό προϊόν και που σχετίζονται με τον επιδιωκόμενο επιχειρησιακό έλεγχο του μεθοδολογικού πλαισίου εκτίμησης της δυνατότητας τουριστικής ανάπτυξης.

Στόχος της δειγματοληπτικής έρευνας είναι να αναλύσει τα χαρακτηριστικά των τουριστών που επισκέπτονται το Ρέθυμνο (Ελλήνων και αλλοδαπών), τα αντίστοιχα χαρακτηριστικά του τοπικού πληθυσμού αλλά και τα κρίσιμα χαρακτηριστικά των εργαζομένων στον τουριστικό κλάδο της νήσου. Να καταγράψει τις διαφορετικές αντιδράσεις των ατόμων από την εκτίμηση των επιπτώσεων της τουριστικής ανάπτυξης του τόπου πάνω στο ευαίσθητο περιβάλλον και τους περιορισμένους -και γι' αυτό πολύτιμους- πόρους. Από τη δειγματοληπτική έρευνα επιδιώκεται να συμπληρωθεί η εικόνα της ανάλυσης που βασίστηκε στα επίσημα στατιστικά στοιχεία, και να φωτιστεί ιδιαίτερα εκείνη η πλευρά του προβλήματος, που σχετίζεται με τις μη

ποσοτικοποιούμενες μεταβλητές της τουριστικής ανάπτυξης. Ακόμα των επιπτώσεων και της κοινωνικής αποδοχής (προτιμήσεις, βαθμός ικανοποίησης), έτσι ώστε να υποβοηθηθεί η αντικειμενική προσέγγιση του μεθοδολογικού πλαισίου εκτίμησης της χωρικής φέρουσας ικανότητας για τη δυνατότητα τουριστικής ανάπτυξης του Ρεθύμνου. Η δειγματολογική έρευνα σχεδιάστηκε έτσι ώστε να καλύπτει τις απαιτήσεις εκτίμησης της δυνατότητας τουριστικής ανάπτυξης με επιλογή 3 βασικών ομάδων - τουρίστες (Έλληνες και αλλοδαποί) και εργαζόμενοι.

Όσον αφορά την επιλογή καταλύματος το 42% των ερωτηθέντων φαίνεται να έχει προτίμηση σε ξενοδοχειακά και προς αυτά εξομοιούμενα καταλύματα και μόνο το 13% εκφράζει προτίμηση για ενοικιαζόμενα δωμάτια. Από απόψεως δε προελεύσεως υπερτερούν εν προκειμένω οι προερχόμενοι από Γερμανία, Αυστρία, Αγγλία και Ιταλία.

Ο βαθμός ικανοποίησης από την πραγματοποίηση διακοπών εμφανίζεται πολύ υψηλός. Ποσοστό μικρότερο του 10% φαίνεται να διατυπώνει παράπονα. Από άποψης φύλου οι γυναίκες κυριαρχούν επί των ανδρών. Και τα δύο φύλα προτιμούν τον μήνα Ιούνιο, λόγω λιγότερης αιχμής.

Η πλειοψηφία των αλλοδαπών τουριστών που πραγματοποιεί διακοπές είναι της ηλικίας 20-40 ετών έναντι της μειοψηφίας των τουριστών ηλικίας άνω των 50 ετών. Από άποψη επαγγέλματος υπερτερούν οι υπάλληλοι, ακολουθούν οι φοιτητές και τέλος οι ελεύθεροι επαγγελματίες. Από άποψη συχνότητας επίσκεψης, οι περισσότεροι αλλοδαποί έρχονται για πρώτη φορά στο Ρέθυμνο, ενώ ένα μικρό ποσοστό έχει επισκεφτεί ξανά τον τόπο.

Ο χρόνος παραμονής τους κυμαίνεται από 3 ημέρες έως δύο εβδομάδες. οι περισσότεροι τουρίστες φθάνουν στο νησί με κάποιο οργανωμένο μέσο (γκρουπ), ενώ λίγοι είναι αυτοί που έρχονται μεμονωμένα.

Το μέσο με το οποίο έρχονται στο νησί είναι κυρίως το αεροπλάνο και καταφθάνουν στο Ρέθυμνο με πούλμαν, ενώ λιγότεροι είναι αυτοί που χρησιμοποιούν τα πλοία της γραμμής.

Οι περισσότεροι αλλοδαποί που επισκέπτονται τον τόπο, έρχονται έπειτα από τις πληροφορίες φίλων και συγγενών που έχουν ήδη έρθει στο Ρέθυμνο. Ακολουθούν τα ταξιδιωτικά γραφεία ενώ λίγοι είναι αυτοί που παίρνουν πληροφορίες από δημοσιεύσεις. Προσελκυστικούς παράγοντες αποτελούν

κυρίως το φυσικό και πολιτιστικό περιβάλλον του τόπου.

Οι Έλληνες τουρίστες που επισκέπτονται το Ρέθυμνο, μειονεκτούν αριθμητικά σε σχέση με τους αλλοδαπούς. Οι περισσότεροι είναι Αθηναίοι, νεαρής ηλικίας και επισκέπτονται το Ρέθυμνο κυρίως τον Αύγουστο. Καταφθάνουν στο Ρέθυμνο μέσω των πλοίων της γραμμής και ο χρόνος παραμονής τους κυμαίνεται από 2 μέρες έως 2 εβδομάδες. Προτιμούν κυρίως τα ξενοδοχεία Β΄ και Γ΄ κατηγορίας, ενώ δεν είναι λίγοι αυτοί που επιλέγουν ενοικιαζόμενα δωμάτια. Οι περισσότεροι από αυτούς έχουν ξανάρθει στο Ρέθυμνο περισσότερες από μία φορές. Κρίνουν το κόστος των διακοπών λογικό και λίγοι είναι αυτοί που δηλώνουν μη ικανοποιημένοι από την παραμονή τους.

Οι επιχειρήσεις ανήκουν σε Έλληνες, Ρεθεμνιώτες κυρίως, με περίοδο λειτουργίας 7μηνη. Η ιδιοκτησία των επιχειρήσεων ανήκει κυρίως σε μη εργαζόμενους σ' αυτήν, αλλά πολλοί είναι και αυτοί που εργάζονται και οι ίδιοι στις επιχειρήσεις τους. Λίγοι από τους απασχολούμενους προέρχονται από τουριστική εκπαίδευση ενώ οι περισσότεροι εργάζονται στις διάφορες τουριστικές θέσεις μέσω γνωριμιών, συγγενειών κλπ. Οι περισσότεροι απασχολούμενοι δηλώνουν ικανοποιημένοι από την εργασία τους.

Η ανάγκη εισαγωγής ενός υποδείγματος υπό μορφή Πτυχιακής για την εκτίμηση της δυνατότητας τουριστικής ανάπτυξης σε κάθε μελετώμενη περιοχή-όπως στην περίπτωση του Ρεθύμνου που εδώ επιχειρείται- επιβεβαιώνεται από μία σειρά παραδειγμάτων όπου η απουσία μιας αντίστοιχης θεώρησης επιδείνωσε το περιβάλλον και δημιούργησε τις προϋποθέσεις της συνακόλουθης τουριστικής κάμψης και κόπωσης (στους ρυθμούς αύξησης, στην περιβαλλοντική υποβάθμιση, στην επιδείνωση της σύνθεσης καταλυμάτων και τουριστών, στην πτώση της προσελκυστικότητας κλπ.) που συναντάται κυρίως στις περιπτώσεις όπου ο βαθμός της « τουριστικοποίησης» μιας περιοχής είναι πολύ υψηλός.

Από την σύγχρονη τάση για τουριστική ανάπτυξη σε αρμονία με το περιβάλλον συνδυασμένη με την αποκτηθείσα εμπειρία των προβλημάτων του περιβάλλοντος από την χωρίς μέτρο τουριστική ανάπτυξη που προηγήθηκε, αλλά επίσης και με την κοινή διαπίστωση ότι η ποιότητα και η ένταση των περιβαλλοντικών προβλημάτων στις τουριστικές ζώνες εξαρτάται σε μεγάλο βαθμό από τον «τύπο» της οργάνωσης (πολιτιστικής, οικονομικής

κοινωνικής) και από τα μέτρα που λαμβάνονται, προκύπτει αβίαστα η πιεστική ανάγκη για άμεση υλοποίηση πολιτικών ρύθμισης της δυνατότητας τουριστικής ανάπτυξης για κάθε περιοχή.

Όπως προέκυψε από την θεωρητική και εν μέρει εμπειρική τεκμηρίωση της πτυχιακής, η υλοποίηση πολιτικών ρύθμισης απαιτεί μία ολοκληρωμένη παρέμβαση που να στηρίζεται σε:

- εξειδικευμένες αρχές
- εξειδικευμένα εργαλεία
- μέτρα πολιτικής σχεδιασμού
- μέτρα πολιτικής διαχείρισης

Αυτό σημαίνει ότι είναι αδύνατον να υιοθετηθεί η δυνατότητα τουριστικής ανάπτυξης σαν μία βέλτιστη τάση, αντίθετα είναι χρήσιμο να ειδωθεί σαν ένα σύστημα συνδεδεμένων παρεμβάσεων με υποβοηθητικά εργαλεία πολιτικής και σαν «ολοκληρωμένη» αλλά μη επαναλήψιμη διαδικασία.

Γίνεται φανερό ότι η πιο κάτω προσπάθεια ελέγχου μιας διαδικασίας εκτίμησης της δυνατότητας τουριστικής ανάπτυξης στη πτυχιακή του Ρεθύμνου θα πρέπει να ληφθεί υπόψη πειραματικά και πάντως συμπληρωματικά των αντιστοίχων προσπαθειών στο διεθνή χώρο.

Η εμφάνιση του φαινομένου του κορεσμού-υπέρβαση του ορίου της χωρικής φέρουσας δυνατότητας όπως διερευνήθηκε είναι συνδεδεμένη με το στάδιο ανάπτυξης.

Συνακόλουθα η προηγηθείσα εκτίμηση της υφιστάμενης κατάστασης του Ρεθύμνου είναι δυνατόν να μας υποβοηθήσει από την άποψη του καθορισμού του βαθμού αλλά και του σταδίου της τουριστικής ανάπτυξης, καθώς μας προσφέρει το αναγκαίο υπόβαθρο για την εφαρμογή και συσχέτισμό του μεθοδολογικού πλαισίου της δυνατότητας τουριστικής ανάπτυξης.

Πράγματι στη Πτυχιακή έγινε δυνατό να παρουσιαστεί το σημερινό καθεστώς του τόπου (προφίλ) όπως συντίθεται από τις μέχρι σήμερα επιπτώσεις (θετικές και αρνητικές), τις διαφαινόμενες τάσεις και τα συσσωρευμένα προβλήματα που απαιτούν άμεση θεραπεία.

Η παρουσίαση αυτή μας οδηγεί στην εκτίμηση ότι το Ρέθυμνο έχει ήδη περάσει σε πολύ προχωρημένο στάδιο της τουριστικής ανάπτυξης. Σαν βασικές μαρτυρίες θα μπορούσαν παρουσιαστούν τα συμπτώματα αυτού του σταδίου της τουριστικοποίησης ή τουριστικής ωρίμανσης που είναι:

Η πτώση των ποιοτικών στοιχείων του τουρισμού.
Η αρνητική διάρθρωση των «δεικτών» σύνθεσης καταλυμάτων, του βαθμού συγκέντρωσης δραστηριοτήτων της διαχρονικής εξέλιξης της σχέσης εποχικότητας, της ποσοτικής διαφοροποίησης και του βαθμού προσελκυστικότητας των πόρων.
Η εμφανιζόμενη κατάσταση επιβάρυνσης της υποδομής της περιοχής στα διαμορφούμενα πλέον εξωτερικά ερεθίσματα (καθυστερημένες προσπάθειες ανάπτυξης της υποδομής οργάνωσης και θεσμικής κατοχύρωσης χρήσεων γης).
Τα εμφανιζόμενα προβλήματα δυσλειτουργίας από τις «πιέσεις» (ρύπανση, ένταση της εποχικότητας, συμφόρηση στα σημεία υποδοχής τουριστών).
Η σημαντική σε κλίμακα ανάπτυξη υπηρεσιών και εξυπηρετήσεων άνεσης, ασφάλειας, πολυτέλειας και μαζικοποίησης δείγματα του σταδίου τουριστικής ανάπτυξης του τόπου.
Τρομακτική πίεση στα οικονομικά της Τοπικής Αυτοδιοίκησης να ανταποκριθεί στα δεδομένα της τουριστικοποίησης κατά την περίοδο αιχμής εξαιτίας της χωρίς έλεγχο τουριστικής αναπτύξεως σε σχέση με τα εισοδήματα της Τοπικής Αυτοδιοίκησης.

Από την πιο πάνω αναφορά των διαπιστώσεων της Πτυχιακής του Ρεθύμνου γίνεται φανερό ότι το Ρέθυμνο πράγματι προσφέρει τις συνθήκες και τα χαρακτηριστικά που το τοποθετούν στο 4ο στάδιο της τουριστικής ανάπτυξης.

ΚΕΦΑΛΑΙΟ ΔΕΥΤΕΡΟ

ΘΕΩΡΗΤΙΚΗ ΠΡΟΣΕΓΓΙΣΗ ΤΗΣ ΠΤΥΧΙΑΚΗΣ

2.1 Ιστορική αναδρομή

Η εγκατάσταση ανθρώπων στην περιοχή του σημερινού Ρεθύμνου μπορούμε να ισχυριστούμε με βεβαιότητα ότι αρχίζει στην τελευταία φάση των μινωικών χρόνων, την Υστερομινωϊκή. Βέβαια δεν λείπουν ενδείξεις προγενέστερης ζωής, όπως τα νεολιθικά όστρακα που εντοπίζονται σε επιφανειακές έρευνες στο λόφο του Παλαιοκάστρου, όπου είναι χτισμένη η Φορτέτζα, το Βενετσιάνικο φρούριο της πόλης.

Την πρώτη απόδειξη για κατοίκηση στα υστερομινωϊκά χρόνια αποτέλεσε ένας λαξευτός τάφος αυτής της περιόδου, που ανασκάφτηκε στα 1947 στο προάστιο της πόλης Μασταμπάς. Τοποθετήθηκε χρονικά στην τελευταία φάση της υστερομινωϊκής περιόδου(ΥΜΙΙΙ φάση, 1350-1250 π.Χ.) και περιείχε τα εξής ένα μεγάλο κρατήρα με σχηματοποιημένο χταπόδι, μια ψηλόποδη κύλικα και τρεις ψευδόστομους αμφορείς.(Α .Μαλαγάρη - Χ. Στρατιδάκης, Ρέθυμνο, Οδηγός για την πόλη και τα περίχωρά της, Αθήνα 1987,σελ. 7)

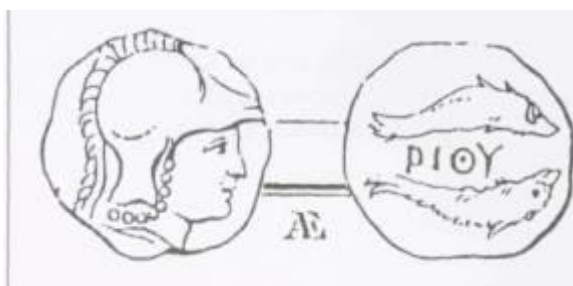
Η δεύτερη ένδειξη, επίσης πολύ σημαντική, είναι το αρχαίο όνομα της πόλης Ρίθυμνα ή Ρείθυμνα, που είναι προελληνικό και έχει την καταγωγή του από τα καρικά, λυκιακά ή και ετρουσκικά ονόματα με την ίδια κατάληξη -μνα, -μνος.

Ο Vladimir Georgie V δίνει μια πολύ ενδιαφέρουσα άποψη για την ετυμολογία του τοπωνυμίου Ρείθυμνα και Ρίθυμνα. Αποκρούει την αναγωγή του σε προϊνδοευρωπαϊκή εποχή και δέχεται ότι η ετυμολογία του από την ελληνική γλώσσα είναι σαφής. Η άποψη του, αν και δεν είναι γενικά αποδεκτή, ευνοεί την ετυμολόγηση του τοπωνυμίου από το συσχετισμό των λέξεων ρείθρον + ύδωρ, ένας χαρακτηρισμός που επιβεβαιώνει την τοποθέτηση της Αρχαίας Ρίθυμνας στη θέση του σημερινού Ρεθύμνου. Το αρχαίο όνομα της πόλης είναι γνωστό από τον 5οαι π.Χ. Από το τοπωνύμιο αυτό προέρχονται

όλοι οι τύποι της ονομασίας της στη διάρκεια της ιστορικής της πορείας (Ρίθυμνη, Ριθυμνία, Rethemo, Retimo, Rettimo, Retemo, Rethimo, Rhetimo, Ρέθυμνα, Ρέθυμος, Ρέθεμνος, Ρέθεμνο, το Ρέθυμνος, το Ρέθυμνο). Η λόγια τάση, που επιμένει στην απομάκρυνση του ουδετέρου ως λαϊκού κατάλοιπου, υιοθετεί τον τύπο του θηλυκού Ρεθύμνη. Έτσι, ενώ η πόλη σήμερα επίσημα ονομάζεται Ρέθυμνο(ν) (το), η γενική των τύπων Ρέθυμνα και Ρεθύμνη <επιμένει> να επιβιώνει π.χ. Δήμος Ρεθύμνης.

Οι πραγματικές μαρτυρίες για την ύπαρξη της πόλης αρχίζουν από τον 5ο-4οαι π.Χ. και είναι τα νομίσματα, οι επιγραφές και οι αρχαίοι συγγραφείς.

Τα νομίσματα της Ρίθυμνας (η Ρίθυμνα) χρονολογούνται στον 5ο-4οαι π.Χ. και είναι αργυρά και χάλκινα. Έχουν σχεδόν πάντα από τη μία πλευρά την κεφαλή του Απόλλωνα ή της Αθηνάς και από την άλλη διάφορα σύμβολα θαλασσινά, όπως δύο δελφίνια, μία τρίαίνα κ.α. Το όνομα της πόλης αναγράφεται με διάφορους τύπους: ΡΙΘΥ, ΡΙ,ΙΡ,ΡΙΘ,Ρ. Όλα αυτά υποδηλώνουν ότι προστάτες Θεοί της Ρίθυμνας ήταν ο Απόλλωνας και η Αθηνά κι ακόμα ότι η πόλη γνώρισε τότε την πρώτη ακμή της ως αυτόνομη, με προτίμηση στις ναυτικές δραστηριότητες. (Μ.Τρούλης, 1999, Ρέθυμνο, Ιστορία-Περιήγηση-Σύγχρονη ζωή, σελ.27-28)



(www.hellas.teipir.gr)



Οι εννέα επιγραφές του 4ου, 3ου και 2^{ου} αι. π.Χ., που δημοσίευσε ο Κ. Καλοκύρης, μαρτυρούν την ύπαρξή της και δίνουν στοιχεία για τη ζωή της εκείνη την περίοδο. Γίνεται επίσης αναφορά στο εθνικό «Ρειθυμιάτης» από τον ποιητή Λυκόφρονα στο ποίημά του «Αλεξάνδρα», στις αρχές του 3ου αι. π.Χ. Τον 2ο αι. π.Χ. μαρτυρείται πάλι η Ρίθυμνα από μια σημαντικότερη Δελφική επιγραφή, που τεκμηριώνει το δεσμό κοινής λατρείας με το μαντείο.

Τέλος, έχουμε μαρτυρίες συγγραφέων, του Πλινίου (1ος αι. μ.Χ.), του Κλαυδίου Πτολεμαίου (2ος αι. μ.Χ.) και τη διήγηση του Κλαυδίου Αιλιανού (3ος αι. μ.Χ.). Ο τελευταίος μνημονεύει τη Ρίθυμνα σαν κώμη, στα παράλια της οποίας -λέει- ότι ζούσε ένας σοφός Κρητικός ψαράς, ο οποίος από τα εντόσθια ενός ιππόκαμπου (αλογάκι της θάλασσας) είχε βγάλει ένα φάρμακο που θεράπευε τους λυσασμένους. (Μ. Τρούλης, 1999, [Ρέθυμνο, Ιστορία-Περιήγηση-Σύγχρονη ζωή, σελ.29](#))

Οι μαρτυρίες από τη Ρωμαϊκή περίοδο (69 π.Χ.-395 μ.Χ.) είναι σχεδόν ανύπαρκτες. Η Ρίθυμνα ακολουθεί μάλλον την τύχη των άλλων πόλεων της Κρήτης που καταστράφηκαν. Στα τέλη της περιόδου αυτής φαίνεται ότι επισκιάζεται από τις πόλεις Λάππα και Ελεύθερνα και καταλήγει σε άσημο χωριό.

Ο Στέφανος Βυζάντιος, τον 5ο αι. μ.Χ., μιλά για την πόλη Ρίθυμνα και το εθνικό «Ριθυμιάτης» και «Ριθύμνιος», αναφέροντας την ύπαρξη του αρχαίου οικισμού και όχι την κατάσταση της πόλης στη δική του εποχή.

Σε όλο το διάστημα της πρώτης Βυζαντινής περιόδου (395-824) στην Κρήτη δεν έχουμε καμιά συγκεκριμένη πληροφορία για την κατάσταση που βρισκόταν η Ρίθυμνα. Φαίνεται ότι αντιμετώπιζε ολοκληρωτική ερήμωση. Οι διάφορες πηγές, οι σχετικές με τις πόλεις και τις επισκοπές της Κρήτης, δεν αναφέρουν τίποτα.

Την εποχή της Αραβοκρατίας (824-961) η μόνη ένδειξη για την ύπαρξη ζωής στη Ρίθυμνα είναι οκτώ χάλκινα αραβικά νομίσματα που βρέθηκαν στην περιοχή της και φυλάσσονται στο μουσείο της πόλης. Τα νομίσματα αυτά και μερικά άλλα που βρέθηκαν στο χωριό Γιαννούδι, κοντά στο Ρέθυμνο, μας επιτρέπουν να έχουμε μια απλή εικόνα των οικονομικοπολιτικών συνθηκών της εποχής και να υποθέσουμε ότι η περιοχή του σημερινού Ρεθύμνου κατοικούνταν και κατά την περίοδο αυτή. Δεν γνωρίζουμε εάν κατακτήθηκε

τότε, γιατί δεν σώθηκαν τα ονόματα των 29 πόλεων που κατέλαβαν οι Άραβες μετά την οχύρωση του Χάνδακα.

Στη δεύτερη Βυζαντινή περίοδο (961-1204) οι πληροφορίες μας για το Ρέθυμνο και πάλι δεν είναι σαφείς. Το πιθανότερο είναι ότι ήταν ένας μικρός οικισμός, χωρίς ιδιαίτερη σημασία, αφού δεν υπήρχε ούτε έδρα επισκόπου. Υπαγόταν μάλλον στην επισκοπή Καλαμώνος, η οποία δημιουργήθηκε στα τέλη του 12ου αι. στο σημερινό χωριό Μεγάλη Επισκοπή, Βορειοδυτικά του Ρεθύμνου.

Έτσι εξηγείται η κατάληψη του Ρεθύμνου στα 1206 από τον τολμηρό Γενουάτη αρχιπειρατή και κόμη της Μάλτας Enrico Pescatone, αντίπαλο των Βενετών, με τη βοήθεια του φίλου του Alamano De Costa, χωρίς αντίσταση του ντόπιου πληθυσμού, που προφανώς ήταν ελάχιστος.

Από όλα τα παραπάνω στοιχεία, εάν εξαιρέσουμε μια μικρή σχετικά περίοδο ακμής τον 5ο-4οαι π.χ., επιβεβαιώνεται απλώς η ύπαρξη του Ρεθύμνου ως μικρού οικισμού έως το 1210, μόνο από μαρτυρίες και ελάχιστα ευρήματα.

Δεν πρέπει, πάντως, να λησμονούμε ότι στην περιφέρεια του Ρεθύμνου εγκαταστάθηκαν οι περισσότερες από τις οικογένειες των Βυζαντινών αρχόντων (τα Δώδεκα Αρχοντόπουλα) που στάλθηκαν στην Κρήτη μετά την απελευθέρωσή της από τον Νικηφόρο Φωκά για να ενισχύσουν την ελληνική κοινωνία του νησιού από τη φθορά που είχαν προκαλέσει οι Άραβες. Οι οικογένειες αυτές συνέχισαν και μέχρι τα τελευταία χρόνια της βενετοκρατίας να επηρεάζουν την κοινωνική δομή και τη ζωή της επαρχίας και της ίδιας της πόλης του Ρεθύμνου. (Μ.Τρούλης, 1999, Ρέθυμνο, Ιστορία-Περιήγηση-Σύγχρονη ζωή, σελ.29-31)

Την εποχή της Βενετοκρατίας (1211-1669) το Ρέθυμνο γνώρισε την πρώτη μεγάλη ακμή του. από τα πρώτα χρόνια διαπιστώνεται η συνεχώς αυξανόμενη σημασία του για τους νέους κατακτητές. Από το μικρό λιμάνι του εξάγονται πλέον σημαντικές ποσότητες εμπορευμάτων. Ο μικρός χώρος που είχε κτιστεί η Αρχαία Ρίθυμνα καλύπτει τώρα το έλλειμμα των αναγκών του από την εμπορική κίνηση και την οικονομική ανάπτυξη. Προς το τέλος μάλιστα αυτής της περιόδου οικοδομούνται μεγαλόπρεπα αναγεννησιακά κτίρια, καλλιεργούνται τα γράμματα και αναπτύσσεται λαμπρός πολιτισμός. (Μ.Τρούλης, 1999, Ρέθυμνο, Ιστορία-Περιήγηση-Σύγχρονη ζωή, σελ.31)

Κατά την περίοδο της Τουρκοκρατίας (1669-1898) το Ρέθυμνο γνώρισε γενικότερο μαρασμό. Η ζωή άλλαξε ριζικά. Η παλιά αίγλη και η ανωτερότητα της Κρητικής Αναγέννησης έμειναν ως ανάμνηση, μαζί με τα βενετσιάνικα σπίτια, τους δρόμους και τη Φορτέτζα, για να θυμίζουν στους νέους κατοίκους το χθες και να τους δίνουν το μέτρο σύγκρισης με το σήμερα. (Μ.Τρούλης, 1999, Ρέθυμνο, Ιστορία-Περιήγηση-Σύγχρονη ζωή, σελ.42)

Μία νέα δουλειά άρχισε, χειρότερη από τη βενετσιάνικη και κράτησε περισσότερο από δύο αιώνες. Οι κάτοικοι δεν υπέφεραν μόνο από τους βαρείς φόρους, αλλά και από τις αγγαρείες και τη γενικότερη συμπεριφορά των Τούρκων. Τα περισσότερα νέα κτίρια, τα τουρκικά, είναι έργα γνωστών Κρητικών μαστόρων. Οι ιδιοκτήτες της γης έγιναν δουλοπάροικοι. (Μ.Τρούλης, 1999, Ρέθυμνο, Ιστορία-Περιήγηση-Σύγχρονη ζωή, σελ.43)

Η επανάσταση 1897-1898 έθεσε τέρμα στις Τουρκικές αυθαιρεσίες και οδήγησε στην Αυτονομία της Κρήτης. Το 1897 οι Μ. Δυνάμεις επέβαλαν σε διεθνή κατοχή το νησί. Ο τουρκικός στρατός διώκτηκε το 1898 και το Ρέθυμνο το κατέλαβαν προσωρινά οι Ρώσοι στρατιώτες, πολλοί από τους οποίους παρέμειναν ως το 1909. Στις 9 Δεκεμβρίου 1898 έφθασε στα Χανιά ο πρίγκιπας Γεώργιος της Ελλάδας, ως ύπατος Αρμοστής της Κρήτης. Την επομένη αναχώρησαν οι ξένοι ναύαρχοι και αμέσως άρχισε το δυσχερές έργο της οργάνωσης της Κρητικής Πολιτείας (1898-1913). (Μ.Τρούλης, 1999, Ρέθυμνο, Ιστορία-Περιήγηση-Σύγχρονη ζωή, σελ.46-47)

Λίγο πριν από την ένωση της Κρήτης με την Ελλάδα το Ρέθυμνο παρουσίαζε μία ειδυλλιακή εικόνα, αποτέλεσμα της οικονομικής ανόδου που γνώρισε η πόλη για δέκα περίπου χρόνια, από το 1897 μέχρι το 1909. Μετά την εκβάθυνση του λιμανιού κατέπλεαν μεγάλα ιστιοφόρα και μικρά πλοία. Άρχισε να αναπτύσσεται το εμπόριο. Υπήρχαν καλοί και ευρείς δρόμοι, ωραία κτίρια, δημόσια καταστήματα, μεγαλοπρεπείς ναοί, ξενοδοχείο ύπνου και φαγητού, η «Ελευθερία», οδοντιατρείο, νηπιαγωγείο, φωτογραφείο, κατάστημα του «Κοινωφελούς Ταμείου Κρήτης» και αργότερα της «Κρητικής Τράπεζας», πρακτορεία τεσσάρων ξένων ασφαλιστικών εταιρειών, αγγλικό Τηλεγραφείο και κρητικό Ταχυδρομείο. Κυκλοφορούσαν 4 τοπικές εφημερίδες, υπήρχαν αντίστοιχα τυπογραφεία, πολλά μαγαζιά και καφενεία σε σχέση με τον πληθυσμό. Την οικονομική ευμάρεια ακολούθησε κάποια τόνωση της πνευματικής κίνησης. Λειτουργούσαν τρία θέατρα,

κινηματογράφος και καραγκιόζης. Αυτοκίνητα δεν υπήρχαν· μόνο 5-6 άμαξες! Κι οι Ρεθεμνιώτες έκαναν τον αγαπητό τους περίπατο στην προκουμαία.

Μετά την ένωση η Κρήτη αποτέλεσε μια Γενική Διοίκηση με πρωτεύουσα τα Χανιά. Οι εθνικές περιπέτειες της χώρας είχαν έκδηλες τις επιπτώσεις τους σε ολόκληρο το νησί, όπου υπήρχε το προπύργιο του Βενιζελισμού. Η οικονομία παρήκμασε και η πόλη ναρκώθηκε. Στο Ρέθυμνο κυριάρχησε την ίδια περίοδο ο «πόλεμος του αλατιού», η πιστή τήρηση του μονοπωλιακού καθεστώτος. Η τοπική οικονομία στηριζόταν κυρίως στην σαπωνοποιία και οι Τουρκοκρητικοί συνυπήρχαν ειρηνικά με τους Χριστιανούς.

Από τη δεκαετία του 1920 οι ανάγκες μεταποίησης και αποθήκευσης, που στριμώχνονταν μέσα στην πόλη, άρχισαν να μεταφέρονται έξω από αυτή, στον κεντρικό δρόμο Χανίων-Ηρακλείου, στα εργοστάσια της περιοχής Αγίας Φωτεινής, στον Κουμπέ, και της ΒΙΟ, στην περιοχή της Καλλιθέας, όπου αποθηκεύονταν και επεξεργαζόταν το λάδι. Στις ίδιες περιοχές είχαν εγκατασταθεί και άλλες βιομηχανίες (πάγου, γάλακτος, σαπουνιού, τούβλων) και είχαν δημιουργηθεί μεγάλοι αποθηκευτικοί χώροι χαρουπιού. Πολλά από τα κτίρια των εργοστασίων και των χώρων αυτών, που λειτούργησαν μέχρι και τη δεκαετία του 1960, σώζονται ακόμα.

Στο Μικρασιατικό Πόλεμο (1919-1922), που έδωσε το παρόν όλη η Κρήτη, συμμετείχαν πολλοί Ρεθεμνιώτες. Όμως, ύστερα από την Καταστροφή άρχισε η αντίστροφη μέτρηση. Το 1924 αναχώρησαν και οι τελευταίοι Τουρκοκρητικοί για Μικρά Ασία. Στη θέση τους ήλθαν οι πρόσφυγες που συνέλαβαν με την προοδευτικότητά τους στην οικονομική και πολιτιστική ανάπτυξη του τόπου. Η νέα εικόνα που δημιούργησαν ντόπιοι και πρόσφυγες δεν είχε καμία σχέση με το χθες, αλλά δεν επρόκειτο να διασφαλίσει την ειρηνική ζωή για πολλά χρόνια.

Με αφορμή το κίνημα του 1938, η δικτατορία του Μεταξά αφόπλισε την Κρήτη και την άφησε ανυπεράσπιστη σε οποιαδήποτε επίθεση. Κι όμως οι Κρητικοί αντιστάθηκαν -σχεδόν άοπλοι- στους Γερμανούς εισβολείς με μοναδική γενναιότητα κατά την περιώνυμη Μάχη της Κρήτης (20 Μαΐου 1941). Η περιοχή του Ρεθύμνου αποτέλεσε ένα από τα τρία μέτωπα της επίθεσης των Γερμανών αλεξιπτωτιστών (Μ.Τρούλης, 1999, [Ρέθυμνο, Ιστορία-Περιήγηση-Σύγχρονη ζωή](#), σελ.48-50).

Μετά την Κατάληψη εκατοντάδες πατριώτες έπεσαν θύματα της εκδικητικής μανίας των Γερμανών και εκτελέστηκαν. Οι «νικητές» εγκατέστησαν στο Ρέθυμνο στρατιωτική διοίκηση από την οποία εξαρτιόταν η ζωή, η περιουσία, η κίνηση, το εμπόριο, ο επισιτισμός, τα πάντα.

Η Εθνική Αντίσταση την περίοδο της Κατοχής (1941-1944) δημιούργησε και στο Ρέθυμνο ένα ισχυρό μέτωπο αγωνιστών με αρκετές επιτυχίες στο ενεργητικό του, αλλά και μεγάλες καταστροφές (Μ.Τρούλης, 1999, *Ρέθυμνο, Ιστορία-Περιήγηση-Σύγχρονη ζωή*, σελ.51).

Μετά την αποχώρηση των Γερμανών οι συνθήκες διαβίωσης ήταν άθλιες. Το κράτος αδυνατούσε να παρέμβει δραστικά και να επουλώσει τις πληγές του Πολέμου. Το απασχολούσαν περισσότερο οι συνέπειες του Εμφυλίου, η καθιέρωση πιστοποιητικών κοινωνικών φρονημάτων, οι διακρίσεις των πολιτών, οι διώξεις και οι εξορίες! Η κατάσταση αυτή οδήγησε τους πολίτες, κυρίως νέους, σε εκτεταμένη μετανάστευση τόσο προς τα μεγάλα αστικά κέντρα (Αθήνα και αλλού) όσο και προς το εξωτερικό (Γερμανία, Καναδά, Αυστραλία). Έτσι η ύπαιθρος έχασε ένα μεγάλο τμήμα του ανθρώπινου δυναμικού της, που έφευγε για να γλυτώσει από τη φτώχεια και το κυνηγητό της Πολιτείας. Η εικόνα αυτή συνεχίστηκε με την ίδια ένταση σε όλη τη δεκαετία του 1950 και λιγότερο τη δεκαετία του 1960. Εκείνη την περίοδο ηλεκτρικό ρεύμα υπήρχε μόνο στο Ρέθυμνο και σε ελάχιστα χωριά. Ασφαλτοστρωμένος δρόμος ήταν μόνο ο παλιός εθνικός Χανίων-Ηρακλείου. Υπήρχαν ελάχιστα λεωφορεία, ταξί και ιδιωτικά αυτοκίνητα και το κύριο μέσο μετακίνησης στην ύπαιθρο ήταν τα πόδια και τα γαϊδουράκια. Τα μικρά πλοία που έκαναν τη γραμμή για τον Πειραιά δεν πλεύριζαν ακόμα στο λιμάνι και οι επιβάτες και τα εμπορεύματα μεταφέρονταν με βάρκες. Τηλεφωνική επικοινωνία είχε μόνο το Ρέθυμνο και κάποιες κοινότητες μόνο από ένα τηλέφωνο. Δυνατότητα αυτόματων υπεραστικών κλήσεων δεν υπήρχε. Ύδρευση και αποχέτευση ουσιαστικά ήταν άγνωστα στα χωριά. Η άρδευση ήταν στοιχειώδης από πηγές, πηγάδια ή στέρνες. Τα ήθη ήταν αυστηρά και οι δυνατότητες διασκέδασης ελάχιστες.

Μετά την ανάνηψη του Κράτους από τις πληγές του Πολέμου και του Εμφυλίου έγιναν τέτοιοι πρόοδοι στις συγκοινωνίες και στις συνθήκες διαβίωσης που έκαναν την εικόνα του νομού αγνώριστη. Παράλληλα εκσυγχρονίστηκε η γεωργική παραγωγή, αρδεύτηκαν μεγάλες εκτάσεις με

χρήματα που προέρχονταν από δανεισμό με ευνοϊκούς όρους ή από εμβάσματα μεταναστών. Τέλος, τις δύο πρόσφατες δεκαετίες η κατακόρυφη ανάπτυξη του τουρισμού και η στροφή στα σχετικά επαγγέλματα μεγάλης μερίδας επιχειρηματιών και εργαζομένων έδωσε μια ακόμα ώθηση στην ανάπτυξη του νομού, με τις γνωστές συνέπειες στον τρόπο ζωής και διασκέδασης, που δεν εγκατέλειψε, ευτυχώς, τις παραδόσεις, αλλά τις ενέταξε στο σύγχρονο μοντέλο ζωής με τις τοπικές και παραδοσιακές ιδιαιτερότητες (Μ.Τρούλης, 1999, Ρέθυμνο, Ιστορία-Περιήγηση-Σύγχρονη ζωή, σελ.52-53).

2.2 Φυσικό περιβάλλον

Το έδαφος της περιοχής πάνω στην οποία είναι χτισμένη η πόλη αποτελείται από θαλάσσιες αποθέσεις (άμμος, άργιλος, ψαμμίτες). Το Ρέθυμνο παρουσιάζει μικρή σεισμική δράση (έχοντας σεισμικό συντελεστή 0,12). Ο τρομερός σεισμός του 1508 που κατέστρεψε τον Χάνδακα (το σημερινό Ηράκλειο) έγινε ελάχιστα αισθητός εδώ. Στον επίσης καταστρεπτικό σεισμό του 1856 το Ρέθυμνο είχε εξίσου ευνοϊκή τύχη.

Το κλίμα της πόλης δεν διαφέρει απ'αυτό της υπόλοιπης Κρήτης: είναι εύκρατο μεσογειακό, χωρίς τις μεγάλες διαφορές θερμοκρασίας της ηπειρωτικής Ελλάδας. Το καλοκαίρι είναι ζεστό και ξηρό και οι βροχές πέφτουν τα τέλη του Σεπτεμβρίου μέχρι τα τέλη του Απριλίου. Η ένταση των βροχών της άνοιξης είναι αρκετά μεγάλη, ενώ η ηλιοφάνεια φτάνει το 67% των ημερών του έτους. Οι άνεμοι που κυριαρχούν είναι βόρειοι και βορειοδυτικοί και το καλοκαίρι δημιουργούν κάποιο πρόβλημα, επειδή προσβάλλουν κατευθείαν την πόλη λόγω της θέσης και της μορφολογίας των ακτών της. Η μικρότερη θερμοκρασία αέρα έχει παρουσιαστεί το Δεκέμβριο φτάνοντας τους +2,4° C ενώ η μεγαλύτερη τον Αύγουστο με 37,8° C. πάντως οι μέσες θερμοκρασίες των δύο αυτών μηνών είναι 13,9° C για το Δεκέμβριο και 26,4° C για τον Αύγουστο (Α. Μαλαγάρη - Χ. Στρατιδάκης, Ρέθυμνο, Οδηγός για την πόλη και τα περίχωρά της, Αθήνα 1987, σελ. 7).

Οι θερμοκρασίες της θάλασσας, σημαντικά ανώτερες απ'αυτές της υπόλοιπης Ελλάδας, δίνονται στον Πίνακα 1, σελίδα 61. Οι θερμοκρασίες του αέρα στη

διάρκεια του έτους δίνονται στον Πίνακα 2, σελίδα 62, ενώ το μέσο βροχομετρικό του νομού στον Πίνακα 3, σελίδα 63 και 64.

2.3 Κοινωνικό περιβάλλον (Γεωγραφία-Πληθυσμός)

Το Ρέθυμνο είναι κτισμένο στη βόρεια παραλία της Κρήτης, στο μέσο περίπου της απόστασης Χανίων - Ηρακλείου. Απέχει 58 χλμ. Από τα Χανιά και 79 χλμ από το Ηράκλειο κι είναι η μόνη κτισμένη πάνω σε ακρωτήριο πόλη του νησιού. Το κομμάτι αυτό γης που ξεκόβει από την ξηρά για να χωθεί για 700 περίπου μέτρα στη θάλασσα καθλώνει τη ματιά του επισκέπτη που κατηφορίζει από τα υψώματα, ερχόμενος από τις δύο πόλεις ή και την ενδοχώρα του νομού Ρεθύμνου. Οι φιλόλιγνοι μιναρέδες, ο φάρος, το κωδωνοστάσιο αλλά, πάνω απ' όλα, ο επιβλητικός όγκος του φρουρίου που δεσπόζει πάνω από το Ρέθυμνο κάνουν χιλιάδες επισκέπτες να σταματήσουν για να το φωτογραφίσουν από τις ίδιες ακριβώς θέσεις, που εδώ και αιώνες δεκάδες χαρτογράφοι και ζωγράφοι κοντοστάθηκαν για να το ζωντανέψουν πάνω στο χαρτί.

Στα νότια το Ρέθυμνο περιορίζεται από μια σειρά λόφων που ξεκινώντας από το υψόμετρο της Θάλασσας υψώνονται ανάλαφρα για να καταλήξουν στο ορεινό συγκρότημα του Βρύσινα (858 μ.) με την χαρακτηριστική του κορυφή. Στα βόρειά της η πόλη ακουμπάει στη θάλασσα, στο Κρητικό πέλαγος, απόλυτα συμφιλιωμένη μαζί του, απλώνεται κατά μήκος της παραλίας, όπως άλλες πόλεις απλώνονται κατά μήκος ενός κεντρικού οδικού άξονα. Από τη συνοικία Κουμπές ως το ανατολικά βρισκόμενο χωριό Περιβόλια, το μήκος της φτάνει τα 4 χλμ. Σ' αυτή την κατεύθυνση βρίσκεται η μεγαλύτερη αμμώδης παραλία της Κρήτης μήκους 12 χλμ. Αντίθετα, προς τα δυτικά η παραλία είναι βραχύδης κι απότομη και χρειάζονται πάνω από 10 χλμ για να ξαναφανεί μια άλλη, αμμώδης κι αυτή, παραλία, εφάμιλλη της πρώτης. (Α .Μαλαγάρη - Χ. Στρατιδάκης, Ρέθυμνο, Οδηγός για την πόλη και τα περίχωρά της, Αθήνα 1987,σελ.4)

Κατά την απογραφή του 1991 ο νομός Ρεθύμνης περιελάμβανε 4 επαρχίες:

α) την Επαρχία Ρεθύμνης που περιελάμβανε το βόρειο τμήμα από το μέσον του νομού και δυτικά.

Η Επαρχία Ρεθύμνης ήταν μία από τις τέσσερις επαρχίες του Νομού Ρεθύμνης της Κρήτης. Καταργήθηκε το 1997, όταν τότε καταργήθηκε ο θεσμός των επαρχιών στην Ελλάδα, με το σχέδιο Καποδίστριας όπως τροποποιήθηκε αργότερα με το νεότερο σχέδιο Καλλικράτης. Είχε συνολική έκταση 349,8 τ.χλμ. εκ των οποίων τα 128,7 τ.χλμ. ήταν καλλιεργήσιμα εδάφη, 205,8 βοσκότοποι, 2,5 τ.χλμ. δάση και τα υπόλοιπα οικισμοί. Επίσης από τη συνολική έκταση τα 128 τ.χλμ. ήταν πεδινά, τα 112 ημιορεινά και τα 110 ορεινά με μέγιστο υψόμετρο 858 μ. το όρος Βρύσινας. Πρωτεύουσα της επαρχίας ήταν το Ρέθυμνο όπου ο μοναδικός δήμος της Επαρχίας. Περιελάμβανε διοικητικά 37 κοινότητες και 89 οικισμούς.

Συνόρευε από τα ανατολικά με την επαρχία Μυλοποτάμου, νότια με την επαρχία Αμαρίου και την επαρχία Αγίου Βασιλείου, δυτικά με τις επαρχίες Σφακίων και Αποκορώνου του νομού Χανίων και βόρεια βρεχόταν από το Αιγαίο πέλαγος.

β) την Επαρχία Μυλοποτάμου που περιελάμβανε το ανατολικό βόρειο ήμισυ της έκτασης του νομού. Είχε έκταση 510 τ.χλμ. . Το βόρειο μέρος της βρεχόταν από το Κρητικό Πέλαγος, ενώ στο ΝΑ άκρο της δεσπόζει ο Ψηλορείτης με τη ψηλότερη κορυφή τον Τ. Σταυρό (2.546 μ.) ενώ Ν είναι ο Κουλούκουνας (1.078 μ.). Η έκταση των γεωργικών εκμεταλεύσεων ανέρχεται σε 140.000 στρέμματα. Η κτηνοτροφική εκμετάλευση περιλαμβάνει περίπου 70.000 πρόβατα και 30.000 αίγες. Το 1991 αποτελείται από 1 Δήμο, 38 κοινότητες και 53 οικισμούς με πληθυσμό 18.506 κατοίκους. Πρωτεύουσα της επαρχίας ήταν το Πέραμα με πολλές δημόσιες υπηρεσίες.

γ) την Επαρχία Αγίου Βασιλείου που περιελάμβανε σχεδόν όλη τη Ν-ΝΔ. έκταση του νομού. Η Επαρχία Αγίου Βασιλείου ήταν μία από τις τέσσερις επαρχίες του Νομού Ρεθύμνης της Κρήτης. Καταργήθηκε το 1997, όταν τότε καταργήθηκε ο θεσμός των επαρχιών στην Ελλάδα, με το σχέδιο Καποδίστριας όπως τροποποιήθηκε αργότερα με το νεότερο σχέδιο Καλλικράτης. Συνόρευε βόρεια με την επαρχία Ρεθύμνης, ανατολικά με την επαρχία Αμαρίου, δυτικά την επαρχία Σφακίων του νομού Χανίων, και νότια βρεχόταν από το Λιβυκό πέλαγος. Η συνολική έκτασή της ήταν 347,8 τ.χλμ.

καταλαμβάνοντας σχεδόν όλο το νότιο τμήμα του νομού. Πρωτεύουσα της επαρχίας ήταν το Σπήλι Ρεθύμνης και περιελάμβανε 26 κοινότητες, εξ ων 20 ορεινές, 5 ημιορεινές και μία μόνο πεδινή. Στην επαρχία αυτή υπάγονταν και δύο ακατοίκητες νησίδες τα Παξιμάδια. Εκ της συνολικής της έκτασης τα 154.800 στρέμματα ήταν καλλιεργήσιμα εδάφη, 180.000 στρέμματα βοσκότοποι και οικοδομήσιμη έκταση 12,8. Σπουδαιότερες πεδιάδες της ήταν η ομώνυμη του Αγίου Βασιλείου και της Αγίας Γαλήνης.

και

δ) την Επαρχία Αμαρίου που περιελάμβανε τη νότιο-ανατολική έκταση του νομού. Συνόρευε βόρεια με την επαρχία Ρεθύμνης κατά το ανατολικό μέρος της, βορειοανατολικά και ανατολικά με την Επαρχία Μυλοποτάμου και με την Επαρχία Πυργιωτίσσης του Νομού Ηρακλείου και νότια και δυτικά με την Επαρχία Αγίου Βασιλείου. Πρωτεύουσα της επαρχίας ήταν το Αμάριο εξ ου και η ονομασία της. Η συνολική έκτασή της ήταν 277 τ.χλμ. από τα οποία τα 237 κάλυπταν ορεινό έδαφος, 10 πεδινό και τα υπόλοιπα 30 ημιορεινό. Γενικά η επαρχία καταλάμβανε την κοιλάδα που σχηματίζεται μεταξύ του Ψηλορείτη (ανατολικά) και των ορεινών υψωμάτων του Κέδρου (δυτικά), ενώ στον ίδιο χώρο υψώνονται οι κορυφές Κατσονήσι και Σάμιτος. Ειδικότερα ο Σάμιτος χωρίζει τις δύο κοιλάδες του νομού που καλούνται η μεν βόρεια παρά το Αμάρι Ασωμαθιανός κάμπος και η νότια ο Σμιλιανός κάμπος. Την επαρχία διαρρέουν ο Σφακορύακας, ή Σφακορύακο που εκβάλλει στο Κρητικό πέλαγος και ο Αμαριανός ποταμός που σχηματίζεται από τους παραποτάμους, (ρέματα), Σμιλιανός ή Καλαμαύκα και Λυγιώτης.

Επίσης περιελάμβανε 2 δήμους: Ανωγείων και Ρεθύμνης, 127 κοινότητες και 284 οικισμούς. Πρωτεύουσα του Νομού ήταν και είναι το Ρέθυμνο. Άλλες μεγάλες κωμοπόλεις είναι τα Ανώγεια, το Ατσιπόπουλο, το Πέραμα, τα Ζωνιανά, τα Λιβιάδια και η Αγία Γαλήνη.

- Σημειώνεται ότι με την εφαρμογή του νέου σχεδίου διοικητικής διαίρεσης της χώρας "Καποδίστριας" το 1997, όπου και καταργήθηκε ο θεσμός των επαρχιών στην Ελλάδα, όπως τροποποιήθηκε και αυτό αργότερα με το νεότερο σχέδιο Καλλικράτης, οι παραπάνω επαρχίες καταργήθηκαν, ενώ ακολούθησε νέα αναμόρφωση δήμων και κοινοτήτων.

Έτσι με το Σχέδιο Καποδίστριας παρέμειναν και δημιουργήθηκαν οι δήμοι: Ρεθύμνης, Ανωγείων, Αρκαδίου, Γεροποτάμου, Κουλούκωνα, Κουρητών, Λάμπης, Λαππαίων, Νικηφόρου Φωκά, Συβρίτου, Φοίνικα και η Κοινότητα Ζωνιανών. (<http://el.wikipedia.org/wiki/Ρέθυμνο>)

Με το να είναι ο νομός Ρεθύμνης ο φτωχότερος σε κατά κεφαλήν εισόδημα της Κρήτης, υφίσταται μια συνεχή πληθυσμιακή αιμορραγία, που, μόνο στην τελευταία δεκαετία, κατορθώθηκε να συγκρατηθεί. Έτσι από το 1940 μέχρι και το 2001 η εξέλιξη του πληθυσμού του νομού ήταν:

1940	1951	1961	1971	1981	1991	2001
73.100	72.200	69.943	60.949	62.634	69.290	78.957

Μικρό μέρος από τον μετακινούμενο πληθυσμό κατορθώνει να ενσωματώσει το Ρέθυμνο. Ένα άλλο μέρος ενσωματώνουν τα επαρχιακά κέντρα (Ανώγεια με πληθυσμό 2.449 κατοίκους, Πέραμα με 1.127 κατοίκους, Σπήλι με 746 κατοίκους). Από τους αριθμούς αυτούς γίνεται φανερό ότι στο νομό Ρεθύμνης δεν μπόρεσαν να δημιουργηθούν άλλα σημαντικά οικιστικά κέντρα πέρα από την από την πρωτεύουσα. Όμως, το γεγονός ότι το Ρέθυμνο συγκέντρωνε εδώ και αρκετούς αιώνες το σύνολο σχεδόν των σημαντικών οικονομικών δραστηριοτήτων, δεν στάθηκε αρκετό για τη δημιουργία μιας εύρωστης πληθυσμιακά πόλης (Α. Μαλαγάρη - Χ. Στρατιδάκης, *Ρέθυμνο, Οδηγός για την πόλη και τα περίχωρά της*, Αθήνα 1987, σελ.7). Αναλυτικά φαίνεται η διαχρονική εξέλιξη του πληθυσμού του νομού στους Πίνακες 4 και 5 σελίδα 65 και 66 αντίστοιχα.

2.4 Οικονομικό περιβάλλον

Μέχρι τώρα εξετάστηκε η γεωγραφική θέση του Ρεθύμνου, που τοποθετείται πάνω σε πολυσύχναστες οδούς με συνέπεια ιστορικά να καταστήσει τη νήσο ελκυστική σε εμπόρους, επιδρομείς και πειρατές και η διαχρονική δημογραφική διακύμανσή της.

Τώρα θα γίνει μία προσπάθεια διακρίβωσης του οικονομικού περιβάλλοντος του νομού, όπως αυτό διαμορφώνεται ιστορικά, που θα μας επιτρέψει να κατανοήσουμε την αλληλεξάρτηση ανάμεσα στο φυσικό και ανθρωπογενές περιβάλλον και τους περιορισμούς που απεικονίζουν τόσο την υφιστάμενη κατάσταση όσο και τις μελλοντικές δυνατότητες του νομού.

Τα βασικά γεωργικά προϊόντα που παράγονται στο νομό είναι το λάδι, οι βρώσιμες ελιές, τα χαρούπια και τα λαχανικά. Στα πεδινά εδάφη γίνονται εκτεταμένες εντατικές καλλιέργειες (θερμοκήπια), ιδιαίτερα τα τελευταία χρόνια. Ο νομός Ρεθύμνης δεν είναι αυτόνομος και εισάγει σιτηρά, σπυροφόρα φρούτα και ζωοτροφές.

Το ορεινό του εδάφους επιτρέπει την ανάπτυξη της κτηνοτροφίας ενώ το σύνολο σχεδόν της βιομηχανίας συγκεντρώνεται στο Ρέθυμνο αποτελείται από μικρά συγκροτήματα επεξεργασίας γεωργικών και κτηνοτροφικών προϊόντων (λαδιού, ελιών, πυρηνελαιίων, γαλακτοκομικών, δερμάτων). Ας σημειωθεί ότι μέχρι τα μέσα της δεκαετίας του '60 ο βασικός χαρακτήρας της πόλης ήταν βιομηχανικός-βιοτεχνικός (σαπωνοποιίες, ραφινάριες, πυρηνελαιουργεία, χαρουπόμυλοι, βυρσοδεψίες, οινοποιία κλπ.).

Σήμερα ο χαρακτήρας της πόλης είναι κατ' εξοχήν εμπορικός: συγκεντρώνει το σύνολο σχεδόν της εμπορικής κίνησης του νομού, το μεγαλύτερο μέρος της βιομηχανίας- βιοτεχνίας, της τουριστικής κίνησης και των υπηρεσιών (δημόσιων και ιδιωτικών). Είναι, τέλος, το Ρέθυμνο έδρα του Πανεπιστημίου Κρήτης και της Φιλοσοφικής του σχολής και συγκεντρώνει μεγάλο μέρος μαθητών Λυκείου από την ενδοχώρα του νομού (που μαζί με τα άτομα που τους συνοδεύουν φτάνουν το σημαντικό αριθμό των 2500 ανθρώπων) (Α. Μαλαγάρη - Χ. Στρατιδάκης, Ρέθυμνο, Οδηγός για την πόλη και τα περίχωρά της, Αθήνα 1987,σελ.7).

ΕΙΔΙΚΟΤΕΡΑ:

Από τα 1496 τ. χιλ που είναι η έκταση του νομού δηλ. 1496000 στρ., καλλιεργήσιμα είναι τα 406000 στρ. (55000 μόνο αρδευόμενα).

Το 60% των κατοίκων ασχολείται με τη γεωργία και κτηνοτροφία. Τα κυριότερα προϊόντα είναι: το λάδι (ετήσια παραγωγή 12000-16000 τόνους από τους 200000 σ' όλη την Ελλάδα). Σταφίδα σουλτανίνα (2000 τον), γλεύκος (4000 τον), λαχανικά-πεππονοειδή-πατάτες (30000 τον).

Τελευταία έχει αρχίσει αναδιάρθρωση της ελιάς με μετατροπή της χονδροελιάς 250000 δέντρων σε κορωνέικη, καθώς και αναμπέλωση.

Τα αιγοπρόβατα που εκτρέφονται στο νομό είναι 350000 και οι χοιρομητέρες 3200.

Εκτροφές ωοπαραγωγών ορνίθων 20000 και κρεατοπαραγωγών 180000.

Με την αλιεία ασχολούνται σήμερα 90 οικογένειες με ετήσια παραγωγή 160 τόνων.

Στο υπέδαφος υπάρχουν ποσότητες όνυχα και αλαβάστρου. Αναλυτικά η κατανομή της έκτασης κατά στρέμματα έχει ως εξής: σιτηρά (35000), αμπέλια (34000), οπωρώνες-χαρουπεώνες (39000), κηπευτικά (23000), αγραναπαύσεις (172000). Σύνολο 493000 στρέμματα.

Ορεινές και ημιορεινές εκτάσεις (935700), δάση (16700), δρόμοι και κατοικημένοι τόποι (36800), άγονες εκτάσεις (13800). Γενικό σύνολο νομού 1496000 στρ. Στον τομέα της Βιομηχανίας-Βιοτεχνίας λειτουργούν: 4 πυρηνελαιουργεία, 2 ραφηναρίες τυποποίησης λαδιού, 1 σαπωνοποιείο, 3 οινοποιεία, 3 μεγάλα τυροκομεία, 2 βυρσοδεψεία, 3 εργοστάσια ζωοτροφών, 1 βιομηχανία φαρμάκων, 2 πλινθακκεραμοποιεία, 1 εργοστάσιο επεξεργασίας αρωματικών φυτών, 4 χαρουπόμυλοι, 3 μονάδες εξόρυξης πετρωμάτων και 1 κитροεργοστάσιο.

Το επαρχιακό οδικό δίκτυο ανέρχεται σε 527 χλμ. (440 χλμ. Ασφαλτοστρωμένα) (*Λ. Κ. Κρυσβρυσανάκης , Ρεθεμνιώτικος Πανδέκτης, Ρέθυμνο 1993, σελ.33*).

Ο τουρισμός αποτελεί την κυριότερη πηγή εισοδήματος των κατοίκων στην σημερινή περίοδο. Πολλοί λόγοι συνέβαλαν στη δημιουργία αλλά και στην συνεχή μεγέθυνση του τουρισμού στο Ρέθυμνο. Η αφθονία του σε ήλιο, αέρα και θάλασσα σε συνδυασμό με τους πολιτιστικούς πόρους του (οικισμοί, μοναστήρια, εκκλησίες) καθώς και τον επιβλητικό όγκο του βενετσιάνικου φρουρίου του, δημιούργησαν προσελκυστικούς παράγοντες για την ώθηση του τουρισμού.

Ένα μέρος της πορείας της τουριστικής ανάπτυξης αποτυπώνεται στους Πίνακες 6, 7, 8 ,9 και 10 σελίδα 67,68,69,70 και 71 αντίστοιχα, όπου γίνεται προσπάθεια να καταγραφεί η εξέλιξη της ζήτησης και της προσφοράς στο διάστημα της δεκαετίας 2003-2012.

2.5 Ιστορική διαμόρφωση

Όπως έχει ήδη αναφερθεί το Ρέθυμνο αρχίζει να διαμορφώνεται σε πόλη από τα μέσα του 14ου αιώνα, ενάμιση δηλαδή αιώνα μετά την κατάκτηση της Κρήτης από τους Βενετούς. Μέχρι τότε αποτελούσε ένα παράδειο οικισμό και το λιμάνι του λειτουργούσε σαν «σκάλα» για τα πλοία που διέσχιζαν τα Βόρεια παράλια του νησιού. Η πτώση της πρωτεύουσας της Βυζαντινής αυτοκρατορίας στα 1453 και της Πελοποννήσου στα 1460 θα αυξήσει κατακόρυφα τη σημασία της Κρήτης για τη Βενετία ενώ χιλιάδες κάτοικοι της ηπειρωτικής Ελλάδας θα μεταναστεύσουν εδώ σε αναζήτηση ελευθερίας και καλύτερης μοίρας. Έτσι η αυγή του 16ου αιώνα θα βρει το Ρέθυμνο με τον μεγαλύτερο στην ιστορία του ως τα 1940 αριθμό κατοίκων: 10.000. Την εξουσία μοιράζονται οι Βενετοί ευγενείς (*nobili Veneti*) που ζουν *τώρα στα κτήματα (...) διατηρώντας μόνο το όνομα και το μικρό φέουδο που από τις διαιρέσεις και υποδιαιρέσεις έμεινε σ' αυτούς* με τους κρητικούς ευγενείς (*nobili Cretensi*) που η ευγένεια τους απονεμήθηκε για τις υπηρεσίες τους στη Βενετική Δημοκρατία. Δυο ακόμα κοινωνικές τάξεις, οι αστοί (*cittadini*), έμποροι και βιοτέχνες και ο λαός (*plebe*), εργάτες και ναυτικοί, κατοικούσαν στην πόλη ενώ η κατάσταση των χωρικών, με την εξαντλητική φορολογία των προϊόντων τους, το μερίδιο των φεουδαρχών στη σοδειά, τις καταχρήσεις των Βενετών υπαλλήλων, τις αγγαρείες στα δημόσια έργα και την υπηρεσία στις γαλέρες, είχε φτάσει στο απροχώρητο.

Η ένταση της εμπορικής δραστηριότητας στη Μεσόγειο σε συνδυασμό με την άνοδο του βιοτικού επιπέδου, το γεγονός ότι η Κρήτη αυτή την περίοδο ήταν η μοναδική ελληνική περιοχή που ανέπτυξε εξαγωγικό εμπόριο σε μεγάλη κλίμακα και τα μεγάλα χρηματικά ποσά που ξόδευε η Βενετία για την οχύρωση του νησιού και την παραμονή στρατιωτικών δυνάμεων, εν όψει του τουρκικού κινδύνου, έδωσαν τη δυνατότητα ανόδου και οικονομικής επικράτησης στην τάξη των αστών, αρκετά πριν το ίδιο συμβεί στις χώρες της Ευρώπης. Στα τελευταία χρόνια της Βενετοκρατίας στην περιοχή του Ρεθύμνου κατοικούν 106 οικογένειες αστών, πολλές από τις οποίες έχουν υιοθετήσει και οικόσημα. Τα παιδιά της σπουδάζουν σε μοναστηριακά σχολεία

και συνεχίζουν τις σπουδές τους στη σχολή της Μονής Αγίας Αικατερίνης του Χάνδακα, πολλοί από τους δασκάλους της οποίας αναδείχτηκαν σε εκκλησιαστικές προσωπικότητες. Υπήρχε ακόμα η δυνατότητα παρακολούθησης ανώτατων σπουδών στο πανεπιστήμιο της Padova (Πάδουας), το κατεχοχόν φιλελεύθερο της Ιταλίας. Εκατοντάδες Κρητικών και Ρεθεμνιωτών σπούδασαν εκεί κι είναι αυτοί που γυρίζοντας στην πατρίδα τους αποτέλεσαν του διανοούμενους του νησιού (δικηγόρους, συμβολαιογράφους, γιατρούς, δασκάλους, αγιογράφους). Με αυτούς μεταφέρθηκε το πνεύμα της Αναγέννησης και σ' αυτούς θα στηριχτεί η Κρητική Αναγέννηση, φαινόμενο μοναδικό στον (τουρκοκρατούμενο) ελληνικό χώρο εκτός από τα Επτάνησα (Α .Μαλαγάρη - Χ. Στρατιδάκης, Ρέθυμνο, Οδηγός για την πόλη και τα περίχωρά της, Αθήνα 1987,σελ.61-62).

Την Κρητική Αναγέννηση στη λογοτεχνία, τη ζωγραφική κι αρχιτεκτονική, που βάδιζε προς το μανιερισμό και το μπαρόκ, διέκοψε βίαια η τουρκική κατάκτηση του νησιού, που ολοκληρώθηκε στα 1669. Μαζί με το μαρασμό της πνευματικής ζωής ήρθε κι αυτός της εμπορικής, η υποβάθμιση των αστικών κέντρων και η επιστροφή στην αγροτική οικονομία (Α .Μαλαγάρη - Χ. Στρατιδάκης, Ρέθυμνο, Οδηγός για την πόλη και τα περίχωρά της, Αθήνα 1987,σελ.62).

Ένα σχεδόν αιώνα μετά την τουρκική κατάκτηση, στα 1740, ένα έμμετρο κείμενο, γραμμένο σε μοτίβο μαντινάδας, έρχεται να μας δώσει πολύτιμες πληροφορίες για την αγορά του Ρεθύμνου. Πρόκειται για ποιητική διαφήμιση της, γραμμένη από έναν Αρμένιο χρυσοχόο, που απευθύνεται τόσο στους κατοίκους της πόλης όσο και στους χωρικούς, υποψήφιους αγοραστές. 32 καταστήματα και βιοτεχνίες αναφέρονται στο διαφημιστικό αυτό ποίημα.

Δύο μόνο γυναίκες δούλευαν στην αγορά, η Φεριντέ που πούλαγε στραγάλια και η Νενέ που 'φτιαχνε παστέλια. Τα εστιατόρια πρόσφεραν ποικιλία φαγητών και τα φουρνάρικα όλους τους τύπους ψωμιού (υπήρχε και ξεχωριστό φουρνάρικο για το ψήσιμο φαγητών). Μπορούσες ν' απολαύσεις δροσιστικό σερμπέτι σε ασημένιο κύπελλο και να πιείς το καφέ σου ή να καπνίσεις τον ναργιλέ σ' ένα από τα πολλά καφενεία του Ρεθύμνου. Η αγορά ήταν πλούσια σε περσικό καπνό, μπαχαρικά και βότανα ενώ τα δημητριακά εισάγονταν από τη Βεγγάζη και την Κομοτηνή. Υπήρχαν ακόμα τσόχες σ' όλες τις ποιότητες και χρωματισμούς, άφθονα μεταξωτά ενώ οι ζώνες έρχονταν

από τη Δαμασκό και τα φέσια από την Τύνιδα. Δεν έλειπαν οι ράφτες, οι παπουτσήδες, οι μαραγκοί, οι πεταλωτήδες κι οι σαμαράδες ενώ το κόσμημα της Ρεθεμνιώτικης αγοράς πρέπει να' ταν το χρυσοχοείο του ίδιου του στιχοπλόκου του ποιήματος.....

Η ευμάρεια όμως αυτή, αποτέλεσμα της ειρήνευσης στα Βαλκάνια με τη συνθήκη του Βελιγραδίου στα 1739, δεν κράτησε για πολύ. Η πρώτη επανάσταση στην Κρήτη ξεσπά στα 1770 ενώ μετά το 1821 το νησί βρίσκεται σε διαρκείς εξεγέρσεις κι επαναστάσεις. Το χριστιανικό στοιχείο των πόλεων καταφεύγει στην ύπαιθρο και το μωαμεθανικό της υπαίθρου στοιβάζεται στις πόλεις για την αποφυγή αντιποίνων.

Στα 1897 την Κρήτη καταλαμβάνουν οι Μεγάλες Δυνάμεις και κηρύσσουν την αυτονομία της. Το ερειπωμένο από τις συνεχείς επαναστάσεις Ρέθυμνο θα γνωρίσει μια απότομη οικονομική ανάπτυξη. Αρχίζει να λειτουργεί το πρώτο ξενοδοχείο ύπνου και φαγητού (« η Ελευθερία»), το πρώτο οδοντιατρείο, νηπιαγωγείο και φωτογραφείο. Παράλληλα ένας πυρετός δομικών έργων καταλαμβάνει την πόλη: χείμαρροι σκεπάζονται, κατασκευάζεται ο αμαξωτός δρόμος Ρεθύμνου-Γεωργιούπολης, γέφυρες οικοδομούνται, φτιάζονται τα πρώτα σχέδια για λιμάνι (Α .Μαλαγάρη - Χ. Στρατιδάκης, Ρέθυμνο, Οδηγός για την πόλη και τα περίχωρά της, Αθήνα 1987,σελ.63-64).

Η αποχώρηση των στρατευμάτων των Μεγάλων Δυνάμεων στα 1907 από την Κρήτη έδωσε το πρώτο χτύπημα στο «οικονομικό θαύμα» του Ρεθύμνου. Το τελικό όμως χτύπημα δόθηκε με την αναχώρηση των χιλιάδων μωαμεθανών κατοίκων του στα 1924. Έτσι από τους 8.354 κατοίκους του 1900 έφθασε στους 5.400 του 1928. Οι συγκριτικά λίγοι Μικρασιάτες πρόσφυγες (1350) που εγκαταστάθηκαν στην πόλη, αν και τοποθετήθηκαν σε τούρκικες περιουσίες, άργησαν να προσαρμοστούν και να βοηθήσουν στην οικονομική ανάκαμψη της νέας τους πατρίδας (Α .Μαλαγάρη - Χ. Στρατιδάκης, Ρέθυμνο, Οδηγός για την πόλη και τα περίχωρά της, Αθήνα 1987,σελ.66-67).

Όμως, συνολικά ο νομός Ρεθύμνης δοκιμάστηκε άγρια στην διάρκεια του Β' παγκόσμιου πολέμου με εκατοντάδες εκτελέσεις, ομηρείες και το κάψιμο δεκάδων χωριών. Έτσι η ανάκαμψη θα καθυστερήσει από τις αρχές όμως της δεκαετίας του '50 ως τα μέσα αυτής του '60 οι πληγές του πολέμου

θα επουλωθούν, τα μίση του εμφυλίου θα ξεχαστούν και το «οικονομικό μπαμ» θα γίνει πραγματικότητα και για το Ρέθυμνο.

Προς το τέλος της δεκαετίας του '60 το «οικονομικό μπαμ» έφτασε στο τέλος του στο Ρέθυμνο. Τα χρήματα που δαπανήθηκαν στην κατασκευή λιμανιού αποδείχτηκαν πεταμένα. Η εμπορική και επιβατική κίνηση διοχετεύτηκε στη Σούδα και στο Ηράκλειο. Η διάνοιξη εθνικών δρόμων στα Βόρεια παράλια διευκόλυνε αυτή τη κίνηση. Σε μια εποχή έντονης αστυφιλίας στο νομό και εγκατάλειψης των χωριών, το Ρέθυμνο δεν μπόρεσε να κρατήσει τον πληθυσμό που αναχωρούσε: αντίθετα μάλιστα ο δικός του πληθυσμός μειώθηκε. Τα όνειρα θα στραφούν στους απ' έξω σωτήρες, τον τουρισμό και τη διεκδίκηση του Πανεπιστημίου Κρήτης. Κι αν ο πρώτος στάθηκε η οικονομική ένεση σωτηρίας για την πόλη, το δεύτερο στάθηκε ένα τονωτικό της πνευματικής κίνησής της.

Μέχρι τα πρώτα χρόνια της δεκαετίας του '70 η τουριστική κίνηση του Ρεθύμνου βρίσκονταν στα επίπεδα των 30 χιλιάδων διανυκτερεύσεων το χρόνο. Στα 1983 οι διανυκτερεύσεις έφτασαν τις 630 χιλιάδες και το 1984 ξεπέρασαν τις 700 χιλιάδες -μια εκπληκτική, δηλαδή, αύξηση της τάξης του 2.300%, ή ετήσια της τάξης του 180%. Κι αν παρθεί υπ' όψη ότι τα τελευταία χρόνια η ετήσια αύξηση έχει καθηλωθεί στο 25%, βλέπουμε ότι στην πενταετία 1975 - 1980 τα ποσοστά ήταν τρομακτικά!

Μ' ένα πρόχειρο υπολογισμό το ποσοστό των κατοίκων του Ρεθύμνου που ζει από τις τουριστικές υπηρεσίες κυμαίνεται ανάμεσα στο 1/3 και το 1/2, γεγονός που τις ανακηρύσσει σε πρώτη πλουτοπαραγωγική του πηγή (Α.Μαλαγάρη - Χ. Στρατιδάκης, *Ρέθυμνο, Οδηγός για την πόλη και τα περίχωρά της*, Αθήνα 1987,σελ.68).

2.6 Πολιτιστικό περιβάλλον

Η Κρήτη αποτελώντας το γεωγραφικό κέντρο της Ανατολικής Μεσογείου ατύχησε να δει κάθε λογής κατακτητές να την καταλαμβάνουν αλλά και τους διασημότερους πειρατές κάθε εποχής να την κουρσεύουν. Στρατηγικό στρατιωτικό κέντρο αλλά και σημαντικότερος κρίκος στην αλυσίδα

των μεγάλων εμπορικών δρόμων της Ευρώπης με την Ασία, κατακτήθηκε από τους ισχυρούς της κάθε εποχής: τους Δωριείς, τους Ρωμαίους, τους Βυζαντινούς, τους Άραβες, τους Βενετούς και τους Τούρκους.

Το Ρέθυμνο, τρίτο στρατηγικό κέντρο του νησιού στη βόρεια παραλία του, μετά το Ηράκλειο και τα Χανιά, είδα τον ένα μετά τον άλλο αυτούς τους ισχυρούς να το κυριεύουν αλλά και να αφήνουν τα ίχνη του περάσματος τους. Στην άκρη, μάλιστα, μιας εύφορης και σχετικά εκτεταμένης πεδιάδας και διαθέτοντας ένα μικροσκοπικό λιμάνι, συγκέντρωσε τις προϋποθέσεις κατοίκησης που εκτός από το διάστημα των τεσσάρων αιώνων που ήδη αναφέρθηκε, παρουσιάζεται από τότε ως τις μέρες μας συνεχής. Σήμερα έχουμε τη δυνατότητα να περιεργαστούμε και να διαβάσουμε στο δομημένο χώρο της πόλης την «ανοιχτή» της ιστορία ξεκινώντας από τον πολεοδομικό ιστό του βυζαντινού Castel Vecchio δίπλα στο λιμάνι, συνεχίζοντας με τα βενετσιάνικα μνημεία της πρώιμης περιόδου μέχρι αυτά της αναγέννησης και του μανιερισμού, προχωρώντας στα αμέτρητα τούρκικα απομεινάρια και φτάνοντας σε μια νέα πόλη στα ανατολικά, που έχει τη μορφή δάσους πολυκατοικιών, έχουμε την εικόνα μιας αδιάκοπης ζωής. Βέβαια τα μνημεία της πόλης δεν είναι ιδιαίτερα σημαντικά, συγκρινόμενα μ' αυτά άλλων ευρωπαϊκών πόλεων. Η μικρή μας πόλη είχε, όμως, την ευκαιρία να ενσωματώσει τα στοιχεία όλων των πολιτισμών των λαών που πέρασαν από πάνω της, έτσι που σήμερα να αποτελεί πολυτιμότερο αμάλγαμά τους (Α.Μαλαγάρη - Χ. Στρατιδάκης, *Ρέθυμνο, Οδηγός για την πόλη και τα περίχωρά της*, Αθήνα 1987,σελ.164).

Η σπουδαιότητα των πολιτιστικών πόρων στην προώθηση της τουριστικής ανάπτυξης, μας υποχρεώνει να κάνουμε μια γρήγορη αναφορά στους βασικούς εκείνους πόρους του Ρεθύμνου αρχίζοντας από τα μνημεία του:

ΕΝΕΤΙΚΑ ΜΝΗΜΕΙΑ ΡΕΘΥΜΝΟΥ:

- Βενετσιάνικο λιμανάκι. Από το 1300 οι Βενετοί άρχισαν να διασκευάζουν κατάλληλα το Μαντράκι του Ρεθύμνου, σ' ένα μικρό λιμάνι για να καταφεύγουν εκεί οι γαλέρες τους. Το 1582 διάνοιξαν ένα κανάλι για να διοχετεύει έξω την άμμο. Το 1618 επιδιόρθωσαν το βόρειο μόλο και το 1626 πρόσθεσαν ένα κρηπίδωμα. Ο φάρος του κτίστηκε επί Τουρκοκρατίας και επισκευάστηκε το 1834 και 1884. Στο

χώρο του λιμανιού υπάρχουν πακτωμένα τούρκικα κανόνια. Γύρω από το λιμάνι υπάρχουν θολωτοί χώροι, που ήταν βενετσιάνικοι νεώσοικοι, αποθήκες και κατοικίες. Σήμερα όλος ο χώρος του λιμανιού είναι ταβέρνες και κέντρα διασκέδασης για τους τουρίστες και άλλους επισκέπτες.

- Τείχη της πόλης (οχύρωση). Τα πρώτα χρόνια της Ενετικής κυριαρχίας χτίστηκε γύρω από το λιμάνι ένας οχυρωματικός περίβολος, αλλά όταν άρχισε η πόλη να μεγαλώνει, άρχισαν νέες οχυρώσεις από το 1540-1570. Από το τείχος αυτό σώζεται σήμερα η Μεγάλη Πόρτα και τα καταλύματα στην Εθν. Μακαρίου.
- Το φρούριο Φορτέτζα. Το 1573-1580 από το ρετούρη Λάντο χτίστηκε το πολυγωνικό φρούριο Φορτέτζα πάνω στο λόφο Παλαιοκάστρο. Το συνολικό μήκος του είναι 1.307 μ. και περιλαμβάνει 4 προμαχώνες και 3 αιχμές.
- Λότζια. Τετράγωνο κτίριο που χτίστηκε το 1580-1610 με ημικυκλικά τόξα . Ήταν τόπος συγκέντρωσης των Ενετών αρχόντων, για να συζητήσουν διάφορα θέματα οικονομικά και πολιτικά, αλλά και τόπος αναψυχής και τυχερών παιχνιδιών. Πριν λίγο καιρό στεγαζόταν εκεί το Αρχαιολογικό Μουσείο Ρεθύμνου.
- Κρήνη Ριμόντη. Στην πλατεία Πετυχάκη στον Πλάτανο ο ρετούρης Ριμόντη το 1626 ανακατασκεύασε την υπάρχουσα Κρήνη του 1588 θέλοντας να μιμηθεί την Κρήνη του Μοροζίνη στο Χάντακα. Η πρόσοψη της Κρήνης αποτελείται από 4 κιονίσκους πάνω σε 3 γούρνες για το πότισμα των ζώων και το νερό έτρεχε από 3 κρούνους (στόματα λιονταριών).
- Ηλιακό ρολόι. Βρισκόταν απέναντι από τη Λότζια και δεν υπάρχει σήμερα, γιατί κατεδαφίστηκε το 1946 για την επέκταση της οδού Αρκαδίου.

ΤΟΥΡΚΙΚΑ ΜΝΗΜΕΙΑ ΡΕΘΥΜΝΟΥ:

- Τζαμιά και Μιναρέδες. Τζαμί Νεραντζέ ή Γαζή Χουσεϊν, Τζαμί Βαλιδέ Σουλτάνας στη Μεγάλη Πόρτα, Τζαμί Αγκεμπούτ Αχμέτ (Κυρίας των Αγγέλων), Τζαμί Καρά Μουσά στις Άμμος την πόρτα, Τζαμί Κιουτσούκ

Ιμπραϊμ στη Λότζια, Τζαμί Γιαχγιά Ιμπραϊμ στη Σοχώρα, Τζαμί Βελή πασά στο Μασταμπά και Τζαμί Χαν Ιμπραϊμ στη Φορτέτζα.

- Τουρμπέδες (θολωτοί τάφοι). Νοτιοδυτικά Νερατζέ, Καρά Μουσά, Ευληγιάς.
- Τεκέδες (Μοναστήρια). Τεκές Χασάν Μπαμπά (στο Ορφανοτροφείο), Τεκές Βελή Πασά (Μασταμπάς).
- Κρήνες. Μεσκηνιάς (ΒΔ του κήπου Ηλιακάκη), Σοχώρας (Πατρ. Γρηγορίου 27), Σοχώρας (Πατρ. Γρηγορίου- Ψυλλάκη γωνία), Μελισσηνού 84, Ν. Φωκά 63, Κορωναίου και Σμύρνης γωνία, Καρά Μουσά (στης Άμμος την πόρτα), Πατελάρου 14.

Άλλα αξιοθέατα της πόλης είναι ο Δημοτικός κήπος, ένας από τους ωραιότερους και μεγαλύτερους της Ελλάδας. Το Αρχαιολογικό Μουσείο που στεγάζεται στο οχυρό της Φορτέτζας. Το θέατρο Ερωφίλης πάνω στη Φορτέτζα, στο οποίο δίδονται οι παραστάσεις του Αναγεννησιακού Φεστιβάλ. Το Ιστορικό-Λαογραφικό Μουσείο καθώς και η Βιβλιοθήκη του Ρεθύμνου.

Τέλος δεν πρέπει να ξεχνάμε τα Μοναστήρια και τις πολυάριθμες εκκλησίες του Ρεθύμνου (Μονή Αρκαδίου, Προσκύνημα Παναγιάς Χαρακιανής, Μονή Πρέβελη κ.α.), καθώς και τις αρχαίες πόλεις του (Άγριον, Αλλαρία Άππια, Βήνη κ.α.) (*Λ. Κ. Κρυοβρυσανάκης , Ρεθεμνιώτικος Πανδέκτης, Ρέθυμνο 1993, σελ.162-168*).

2.7 Πολεοδομική εξέλιξη

Εδώ θα επιχειρηθεί μία σύντομη παρουσίαση-που συχνά πρόκειται για συμπλήρωση των στοιχείων που ήδη εμφανίστηκαν σε προηγούμενα κεφάλαια-της υφιστάμενης κατάστασης που αφορά στο δομημένο περιβάλλον του Ρεθύμνου με κύρια αναφορά στην πολεοδομική και οικιστική οργάνωση και στα δίκτυα υποδομής.

Είναι διαπιστωμένο πως η ακρόπολη της πόλης Ρίθυμνα βρισκόνταν στον, ύψους 40 περίπου μέτρων, λόφο στη βόρεια άκρη του ακρωτηρίου. Σύμφωνα με μια άποψη την εποχή, που φαίνεται αρκετά πιθανή, εκείνη η περιοχή δεν είχε τη σημερινή διαμόρφωση: ήταν μια λεπτή λωρίδα γης με μια

έξαρση σε πλάτος και ύψος στην κορυφή της. Με την πάροδο των αιώνων η λωρίδα, με τη βοήθεια των επιχωματώσεων των 14 χειμάρρων της περιοχής, διευρύνθηκε.

Από τον 13ο κίολας αιώνα το Castel Vecchio αποδείχτηκε ασφυκτικό για μια εποχή μεγάλης ανάπτυξης των αστικών κέντρων της Κρήτης και ο οικισμός άρχισε να ξεφεύγει κατά μήκος της παραλίας: ήταν το burgo, τα προάστια της πόλης, που σιγά-σιγά (στον 15ο αιώνα) μετατράπηκαν σ' ολόκληρη πόλη (Α. Μαλαγάρη - Χ. Στρατιδάκης, *Ρέθυμνο, Οδηγός για την πόλη και τα περίχωρά της*, Αθήνα 1987,σελ.14).

Η επιδρομή του *Χαϊρεντίν Μπαρμπαρόσα* στα 1538 έκανε τους Βενετούς να συνειδητοποιήσουν το μέγεθος της διαγραφόμενης τουρκικής απειλής και να στείλουν στο νησί τον καλύτερο αρχιτέκτονα που διέθεταν, τον *M. Sanmicheli*. Είναι αυτός που σχεδίασε το τείχος της απλωμένης σ' ολόκληρο το ακρωτήριο, πια, πόλης. Όμως τα έργα δεν ακολούθησαν την αρχική μελέτη με αποτέλεσμα στην επιδρομή του 1571 να αποδειχτούν αποτυχημένα.

Η οχύρωση του λόφου (1588) δεν επηρέασε το πολεοδομικό σύνολο της πόλης. Στα ίδια χρόνια κέντρο του Ρεθύμνου αποτέλεσε μια πλατεία δίπλα στην παραλία (η riazza), που περιλάμβανε τη Loggia, το ηλιακό Ρολόι και μια εντυπωσιακή κρίνη. Αντίθετα με το δυτικό μέρος της πόλης (που χτίστηκε στον 16ο αιώνα), στο ανατολικό δεν διαφαίνεται καμιά προσπάθεια οργανωμένης δόμησης: πολύπλοκα στενά μ, συχνά, καμπυλωτή χάραξη, λίγα μεγάλα και πολύ περισσότερα μικρά ακανόνιστα τετράγωνα. Κεντρικούς δρόμους αποτέλεσαν οι σημερινοί εθνικής Αντιστάσεως, Νικηφόρου Φωκά και Αρκαδίου. Ο πρώτος με τα στενά του συγκέντρωνε μεγάλο μέρος του 20ου αιώνα το Ρέθυμνο δεν είχε αλλάξει δομή. Η πόλη έδειχνε διαθέσεις να επεκταθεί προς τα νότια της. η πόλη μέχρι το 1970 θα εξαντλήσει σταδιακά τα όρια επέκτασής της προς το νότο και θα γίνουν οι πρώτες προσπάθειες κατασκευής ενός σύγχρονου λιμανιού. Ο λιμενοβραχίονας δημιούργησε μεγάλες προσαμμώσεις κι έτσι η πόλη απομακρύνθηκε αρκετά από τη θάλασσα. Από το 1970 το Ρέθυμνο άρχισε να ξεχύνεται προς τα ανατολικά με άξονα την παραλία. Το έδαφος έχει ενωθεί με το χωριό περιβόλια. Όμως η επέκταση αυτή δεν ήταν αρκετή και οι νέες οικοδομές άρχισαν να ανεβαίνουν

σε ύψος, οι πολυκατοικίες έχουν γίνει πια ο κανόνας στη νέα πόλη του Ρεθύμνου.

Συμπερασματικά μπορούμε να πούμε πως ο πολεοδομικός ιστός της πόλης διαμορφώθηκε στους 4 αιώνες της Βενετοκρατίας, σαν αποτέλεσμα μιας δυναμικής διαδικασίας (Α. Μαλαγάρη - Χ. Στρατιδάκης, Ρέθυμνο, Οδηγός για την πόλη και τα περίχωρά της, Αθήνα 1987,σελ.16).

Το πρόβλημα του λιμανιού είχε από τη Βενετοκρατία και έχει ως τις μέρες μας καθοριστική σημασία για την ανάπτυξη της πόλης του Ρεθύμνου. Από το 1300 ήδη, το λιμάνι του Ρεθύμνου υπήρξε αντικείμενο εργασιών-επισκευών και συντήρησης. Όμως η στενότητα της λεκάνης του, οι συνεχείς προσαμμώσεις και η γνώμη αρκετών Βενετών αξιωματούχων που πίστευαν ότι ένα ακόμα ισχυρό λιμάνι διασπούσε τον στόλο της Κρήτης, οδήγησαν σε μια ατελείωτη σειρά μικροεπισκευών και αναδιατάξεων. Το πρώτο σημαντικό έργο που ήταν η διάνοιξη ενός καναλιού στα 1582, που προσωρινά διοχέτευε έξω από το λιμάνι την άμμο που εισέρρεε σ' αυτό. Όμως λίγο μετά το τέλος των εργασιών μερικές τρικυμίες αποδείχτηκαν αρκετές για να το φράξουν. Τα τεχνικά έργα εντατικοποιήθηκαν τον 17ο αιώνα. Έτσι, εκτός από τις συχνότερες εκβαθύνσεις του πυθμένα, στα 1618 ανακατασκευάστηκε ριζικά ο ανατολικός μόλος και στα 1626 προστέθηκε στον νότιο, κρηπίδωμα μήκους 33μ. Όμως και πάλι το πρόβλημα δεν λύθηκε κι έγιναν οι πρώτες σκέψεις και προτάσεις μηχανικών για συνολική μεταφορά του λιμανιού στον κόλπο που βρίσκεται δυτικά του φρουρίου. Όμως το ψηλό κόστος αποδείχτηκε αποτρεπτικό για μια τέτοια ριζική λύση. Αξίζει να αναφερθεί και η πρόταση για βύθιση ενός άχρηστου πλοίου, γεμάτου με πέτρες, στην είσοδο του λιμανιού, που έγινε επίσης την ίδια εποχή. Η πόντιση αυτή είχε σκοπό την αποφυγή περαιτέρω προσάμμωσης και τελικά φαίνεται πως έγινε δεκτή και εκτελέστηκε.

Η σημερινή όψη του λιμανιού του Ρεθύμνου βρίσκεται αρκετά κοντά σ'αυτήν των σχεδιαγραμμάτων της Βενετοκρατίας. Βέβαια η γραμμή αιγιαλού έχει μετατοπιστεί, ιδιαίτερα με τις προσαμμώσεις κι έχουν προστεθεί ένα κτίριο στα 1931 και ο βραχίονας στις μέρες μας. Το τείχος που περικλείει την λιμενολεκάνη φαίνεται από την κατασκευή του να είναι το Βενετσιάνικο, με πολλές τουρκικές και σύγχρονες προσθήκες -ιδιαίτερα στα ψηλότερα σημεία. Ο μεγάλος λιμενοβραχίονας στ'αριστερά του Βενετσιάνικου λιμανιού είναι

έργο του αιώνα μας, που ακόμα συνεχίζεται, χωρίς κι αυτός να μπορεί να λύσει το πρόβλημα ελλιμενισμού σκαφών κάποιου μεγέθους. Τέλος, η κατασκευή της μαρίνας που ολοκληρώθηκε πρόσφατα έρχεται να δώσει την λύση στο πρόβλημα. Η μεγάλη χωρητικότητά της πιστεύεται ότι θα βοηθήσει στην προσάραξη αρκετούς αλλοδαπούς και ημεδαπούς τουρίστες και επισκέπτες που ταξιδεύουν με σκάφη ή ιστιοπλόα (Α .Μαλαγάρη - Χ. Στρατιδάκης, Ρέθυμνο, Οδηγός για την πόλη και τα περίχωρά της, Αθήνα 1987,σελ.18-19).

ΚΕΦΑΛΑΙΟ ΤΡΙΤΟ

ΟΙ ΕΠΙΠΤΩΣΕΙΣ ΤΗΣ ΤΟΥΡΙΣΤΙΚΗΣ ΑΝΑΠΤΥΞΗΣ

Όπως συμπεραίνει κανείς από τα προαναφερθέντα, ο ρυθμιστικός παράγοντας της "ανάπτυξης" και συνακόλουθα ο δημιουργός των επιπτώσεων - θετικών και αρνητικών στο Ρέθυμνο διαμορφώθηκε την τελευταία 30χρονη περίοδο.

Χωρίς να παραβλέπεται η θετική συμβολή της τουριστικής ανάπτυξης, η σημερινή πραγματικότητα μας υποχρεώνει να καταγράψουμε ιδιαίτερα τις αρνητικές επιπτώσεις σε κάθε "είδος" περιβάλλοντος ξεχωριστά, παρά το γεγονός που έχει διαπιστωθεί ότι οι ίδιοι παράγοντες συχνά έχουν αλυσιδωτές και έμμεσες επιπτώσεις στα διάφορα "είδη" περιβάλλοντος και σε όλα μαζί αντίστοιχα αθροιστικά ή διαζευκτικά.

Από την διαχρονική εξέλιξη των βασικών τουριστικών μεγεθών της προσφοράς του νομού διαφαίνεται η μεγέθυνση που πραγματοποιήθηκε σε ότι αφορά τα χαρακτηριστικά της τουριστικής δραστηριότητας, αλλά και η διάρθρωση των διαφόρων δεικτών όπως της σύνθεσης, της συγκέντρωσης, της έκτασης/επιφάνειας, της αύξησης, του κορεσμού, της εποχικότητας, της ποσοτικής διαφοροποίησης, της προσελκυστηκότητας και λειτουργικότητας, που με τη σειρά τους καθορίζουν σε σημαντικό βαθμό το τελικό τουριστικό "προϊόν" του Ρεθύμνου.

Παράλληλα είναι εύκολο να προσδιοριστεί ο βαθμός ανάπτυξης του τουρισμού του νομού (οργάνωση, θεσμική κατοχύρωση, φυσική υποδομή, διαφοροποίηση της οικονομίας και γενικά δυνατότητα της περιοχής να αντιδρά σε εξωτερικά ερεθίσματα), τα σημειούμενα αδιέξοδα/συμφορήσεις και οι διαφαινόμενες τάσεις της παραπέρα ανάπτυξης, η υπανάπτυξη του νομού. Τέλος θα υποβοηθηθεί σημαντικά και η εκτίμηση της αναγνώρισης του βαθμού οριακής κρισιμότητας της τουριστικής ανάπτυξης γενικότερα.

3.1 Επιπτώσεις στο φυσικό περιβάλλον

Ένα από τα σημαντικότερα προβλήματα που αντιμετωπίζει το Ρέθυμνο ως τόπος υποδοχής και φιλοξενίας τουριστών είναι αυτό των παρενεργειών που έχει η τουριστική ανάπτυξη πάνω στο φυσικό περιβάλλον του. Αυτό συμβαίνει, γιατί τα φυσικά στοιχεία κάθε τουριστικού προορισμού, όπως είναι και το Ρέθυμνο, αποτελούν τα βασικά στοιχεία έλξης τουριστών και ταυτόχρονα τα μέσα με τα οποία αυτοί θα προσπαθήσουν να ικανοποιήσουν τις τουριστικές τους ανάγκες ή επιθυμίες. Το περιβάλλον του Ρεθύμνου, πλούσιο σε φυσικά δεδομένα, όπως είναι οι παραλίες, η θάλασσα, η χλωρίδα και η πανίδα, πρέπει οπωσδήποτε να διατηρηθεί, να αξιοποιηθεί μα πάνω απ' όλα να συντηρηθεί για να μην καταστραφεί από το χρόνο και κυρίως από παράλογες ενέργειες των ανθρώπων, είτε αυτοί είναι μόνιμοι κάτοικοι είτε τουρίστες.

Οι σημαντικότερες από τις παρενέργειες του τουρισμού στο φυσικό περιβάλλον είναι:

Η ρύπανση της θάλασσας και των ακτών εξαιτίας των απόβλητων τουριστικών μονάδων και της συνεχώς αυξανόμενης μετακίνησης τουριστών.

- Κάθε ρύπανση και μόλυνση του περιβάλλοντος από τη μαζική χρήση χώρων που απευθύνονται αποκλειστικά στα δεδομένα της τουριστικής ζήτησης, όπως είναι η κατασκευή αθλητικών υπαίθριων εγκαταστάσεων (τένις, πισίνες), παραθαλάσσιων εγκαταστάσεων (ski, polo κλπ), παράκτιων εγκαταστάσεων αναψυχής και άθλησης (πλαζ, σχολές άθλησης, κλπ)
- Σε συνδυασμό με τις λιμενικές εγκαταστάσεις και την αστικοποίηση των παραλιακών ζωνών του Ρεθύμνου η ρύπανση, δια μέσου των λυμάτων, είναι σημαντική, με συνέπεια μέρος των ακτών του Ρεθύμνου να μην προσφέρονται πλέον για αναψυχή.
- Η απαίτηση ολοένα και νέων χώρων, δασικών και παραλιακών, για χρησιμοποίησή τους για τουριστικές εγκαταστάσεις, κυρίως ξενοδοχειακών μονάδων, προκαλούν την "αισθητική" ρύπανση του τοπίου.

- Η εποχιακή αύξηση του πληθυσμού (επισκέπτες, παραθεριστές και μόνιμοι κάτοικοι), οι ασυνήθιστα μεγάλες πυκνότητες σε περίοδο αιχμής (Ιούλιος, Αύγουστος), η σύνθεση του πληθυσμού (νέοι κυρίως) προκαλούν φυσική συμφόρηση στις ακτές, στα κέντρα των οικισμών, στους ιστορικούς και πολιτιστικούς πόρους, στα μουσεία, στις συγκοινωνίες, και συνακόλουθα πιέζουν για απορρόφηση μεγαλύτερων ποσοτήτων φυσικών πόρων (νερό, ενέργεια, γη) και φυσικά επηρεάζουν το φυσικό περιβάλλον του νομού.
- Η εκτεταμένη ρύπανση του περιβάλλοντος χώρου από ανεξέλεγκτο πέταγμα ή εγκατάλειψη σκουπιδιών σε ακτές, παράκτιες ζώνες, κοινόχρηστους χώρους κ.α.
- Τέλος η φωτοχημική ρύπανση που προκαλεί ο συγχρωτισμός πολυάριθμων οχημάτων με αποτέλεσμα τη μόλυνση της ατμόσφαιρας, αλλά και την επιβάρυνση της φθοράς των μνημείων και της αρχιτεκτονικής.

3.2 Επιπτώσεις στο κοινωνικό – ψυχολογικό, πολιτιστικό και πολιτισμικό περιβάλλον

Μία πρώτη θεώρηση, εξετάζοντας τις επιπτώσεις από την τουριστική ανάπτυξη στο κοινωνικό και ψυχολογικό/πολιτικό περιβάλλον είναι ανάγκη να επικεντρωθεί στην εξέταση της φύσης και σύνθεσης των ποικιλόμορφων ομάδων που μεσολαβούν στην επαφή τουρισμού-ανθρώπινου τοπικού παράγοντα και στις σχέσεις που αμοιβαία αναπτύσσονται ανάμεσά τους.

Η δημογραφική, κοινωνική, εθνική και θρησκευτική διαφοροποίηση υπάρχει τόσο μέσα στις ομάδες των επισκεπτών όσο και στις αντίστοιχες του τοπικού πληθυσμού, μάλιστα σημειώνεται ότι οι επιπτώσεις δεν περιορίζονται μόνο στις κεντρικές περιοχές των τουριστικών περιοχών αλλά και στις γύρω περιοχές (που πιθανόν να μην θεωρούνται τουριστικές)... περιφέρειες που φθάνουν μέχρι την περιοχή όπου δημιουργείται το τουριστικό ρεύμα (ζήτηση).

Παρατηρώντας τις κοινωνικές επιπτώσεις στο Ρέθυμνο βλέπουμε ότι ξεφεύγουν από τα όρια της χώρας, του νομού ή και της περιφέρειας της Κρήτης και σχετίζονται με τις διαφορές ανάμεσα στους επισκέπτες και τον

τοπικό πληθυσμό από άποψη αριθμού, κλίμακας, έντασης, εθνικότητας και κοινωνικού πολιτιστικού επιπέδου.

Γενικά γίνεται αποδεκτό ότι οι επιπτώσεις σχετίζονται με την απόσταση της τουριστικής περιοχής της ζήτησης, τον όγκο, την γλώσσα, τις αξίες, την συμπεριφορά και την εποχικότητα.

Στην περίπτωση του Ρεθύμνου επιπτώσεις προκύπτουν όχι μόνο ανάμεσα στις δύο βασικές πληθυσμιακές ομάδες που πιο πάνω αναφέρθηκαν, αλλά και σε σχέση με μία μεταναστευτική πληθυσμιακή ομάδα η οποία φθάνει στο νησί είτε για να εργαστεί στα τουριστικά επαγγέλματα -εξ αιτίας της δυσανάλογης αύξησης του τουρισμού σε σχέση με τον τοπικό πληθυσμό- είτε για να παραμείνει σαν παραθεριστής -φτιάχνοντας το δικό του σπίτι- είτε ακόμη και σαν μόνιμος κάτοικος.

Στο Ρέθυμνο έχουμε όλες αυτές τις πληθυσμιακές ομάδες που αναμφίβολα έχουν διαφοροποιήσει και την τοπική κοινωνική σύνθεση και γενικότερα το κοινωνικό πολιτιστικό περιβάλλον του νομού.

Μια δεύτερη σημαντική επίπτωση διαπιστώνεται στην ευρύτερη περιοχή του νομού -στα παραδοσιακά "χωριά- όπου οι τουρίστες προσπαθούν να μπουν στην "πίσω περιοχή" όπου ευελπιστούν ότι θα συναντήσουν επιτέλους την παραδοσιακή Ρεθεμνιώτικη φιλοξενία, τον αυθορμητισμό, την ειλικρίνεια των σχέσεων και την αυθεντικότητα της εμπειρίας, κάτι που δεν συμβαίνει πλέον στην αστική περιοχή της χώρας του Ρεθύμνου.

Έτσι επιβεβαιώνεται ότι όχι μόνο οι φυσικοί πόροι του νομού κινδυνεύουν από την εντατική τουριστική ανάπτυξη αλλά και οι κοινωνικοί, πολιτιστικοί πόροι καθώς όταν γίνουν αντικείμενα εντατικής και απερίσκεπτης εκμετάλλευσης χάνουν σχεδόν πάντα μέρος της αξίας τους με συνέπεια ο τουρίστας να φεύγει ανικανοποίητος.

Επιπτώσεις διακρίνουμε επίσης στην ανθρώπινη συμπεριφορά (τουριστών και τοπικού πληθυσμού) καθώς οι τοπικοί κανόνες -παράδοση, αξίες, πρότυπα,- έχουν σε σημαντικό βαθμό ανατραπεί η δεν μπορούν πλέον να ξεπεράσουν την πίεση από την "εισβολή" των διεθνών κανόνων συμπεριφοράς των τουριστικών εργαζομένων και των "νέων" κατοίκων του νομού. Εκφάνσεις αυτής της επίπτωσης είναι η διεύρυνση των αντιθέσεων

ανάμεσα στις σχέσεις των διαφορετικών πληθυσμιακών ομάδων σε συνδυασμό με την έξαρση της σεξουαλικής συμπεριφοράς.

Ο Ρεθεμνιώτικος παραδοσιακός τρόπος ζωής έχει αλλάξει ριζικά με την μεγέθυνση του τουρισμού και την εισβολή πολιτικών, ιδεολογικών, θρησκευτικών και πολιτιστικών διαφορετικών "πιστεύω" με συνέπεια το τοπικό κοινωνικό σύστημα να ευρίσκεται κοντά στο όριο του κινδύνου.

Τα αντίστοιχα υποσυστήματα υποστήριξης: φυσικό περιβάλλον, ανθρώπινη δράση, κανονισμοί στο νησί έχουν αποδυναμωθεί από την ίεση που εξασκούν τα εκτός κλίμακας πληθυσμιακά μεγέθη στην περίοδο αιχμής, με συνέπεια να κυριαρχούν όλο και περισσότερο στην Ρεθεμνιώτικη ζωή, εκφυλιστικά φαινόμενα -εμπορευματοποίηση της τοπικής παράδοσης και των εθίμων, υιοθέτηση καταναλωτικών προτύπων στο φαγητό, ποτό και ένδυση, προβλήματα ασφαλείας και διακίνησης, πτώση της πολιτιστικής φήμης, απώλειες ανθρώπινης ζωής.

3.3 Επιπτώσεις στο οικονομικό περιβάλλον

Η αντικειμενική και λεπτομερειακή αξιολόγηση των επιπτώσεων της τουριστικής ανάπτυξης στο οικονομικό περιβάλλον του νομού είναι ένα έργο μεγάλο και πολυσύνθετο, κυρίως εξ αιτίας της ανόμοιας φύσης του τομέα και της κλίμακας του κόστους και της ωφέλειας που δημιουργείται -άμεσα ή έμμεσα- από τα διάφορα πληθυσμιακά γκρουπ ή πρόσωπα.

Ένα πρόσθετο πρόβλημα που μεσολαβεί στην εκτίμηση των επιπτώσεων στο οικονομικό περιβάλλον είναι η ταυτόχρονη θεώρηση θετικών και αρνητικών επιπτώσεων σε μία σειρά από υποκλάδους κατά την διαχρονική του συσχέτιση (βραχυχρόνια όφελος και μακροχρόνια κόστος).

Γίνεται παραδεκτό -ότι οι οικονομικές επιπτώσεις θα πρέπει να αξιολογούνται στο μακροχρόνιο επίπεδο (παραγωγή και απασχόληση), ενώ για το εισόδημα είναι δυνατόν να γίνει και στο βραχυχρόνιο επίπεδο.

Ο τουρισμός σαν κλάδος οικονομικής δραστηριότητας αναμφίβολα αποτελεί σημαντικότερο παράγοντα οικονομικής ανάπτυξης και μεγέθυνσης του Ρεθύμνου. Πέρα όμως από σημαντικός κλάδος οικονομικής δραστηριότητας, είναι και σημαντικός εργοδότης, αφού χάρη σ' αυτόν

βρίσκουν απασχόληση, έστω και εποχιακά, πολλοί άνεργοι αλλά και πολλοί υποαπασχολούμενοι σε αγροτικές περιοχές της περιφέρειας.

Η κατά κεφαλή δαπάνη των τουριστών, ο μέσος χρόνος παραμονής και ο τρόπος οργάνωσης των διακοπών τους (πρακτορείο ή ατομικά) δημιουργεί τις προϋποθέσεις εκτίμησης του ετήσιου ατομικού και γενικά Ρεθεμνιώτικου εισοδήματος σε αναλογία προερχόμενο από την τουριστική δραστηριότητα.

Οι θετικές επιδράσεις του τουρισμού στο Ρέθυμνο μπορούν να γίνουν αισθητές μόνο εφόσον η ανάπτυξη ή μεγέθυνσή του πραγματοποιείται ορθολογιστικά, προγραμματισμένα και κυρίως με συνεχή και λεπτομερή έλεγχο σε κάθε μία από τις διανυόμενες αναπτυξιακές φάσεις.

Από έρευνες έχει αποδειχτεί ότι το Ρέθυμνο έχει ξεπεράσει κατά πολύ την ανάπτυξη των πόρων του και έχει ανατρέψει την τοπική δομή της απασχόλησης (αρνητικές επιπτώσεις) και μάλιστα με τάσεις παραπέρα επιδείνωσης.

Η εμφάνιση εμπορικών δραστηριοτήτων και ειδικών υπηρεσιών σε δυσαναλογία προς τον πληθυσμιακό δείκτη, σε συνδυασμό με τη μεταβολή των σχέσεων εργασίας, δημιουργεί αλυσιδωτές αρνητικές επιπτώσεις στα παραδοσιακά σχήματα που υποκαθίστανται αλλά και στα ίδια τα συμφέροντα του πληθυσμού του νομού.

Οι συντελεστές παρατίθενται, συνδυασμένοι με τις τουριστικές δαπάνες, έτσι ώστε να εκφράζουν ποσοτικά τις επιπτώσεις στο οικονομικό περιβάλλον του νομού από την ανάπτυξη του τουρισμού.

Με τη σημείωση ότι ο τουριστικός πληθυσμός διαφέρει ως προς τη σύνθεσή του (κοινωνική και οικονομική συμπεριφορά) και κατά συνέπεια απαιτεί ομαδοποιήσεις, οι τουριστικοί συντελεστές αναγκαστικά αναφέρονται σε κάθε ξεχωριστή κατηγορία τουριστών και συνεπώς η αξιολόγηση/βαθμολόγησή τους εξαρτάται από τους αντίστοιχους παράγοντες των τουριστικών δαπανών των επιμέρους τομέων.

Τέλος η δυσκολία παραμένει πως να εκτιμηθεί, και σε ποιο βαθμό η συμβολή των "πρωταγωνιστών" (επενδυτές, διαφημιστές, πράκτορες, εργαζόμενοι, τοπικός πληθυσμός, τοπική οικονομία και τοπική διοίκηση) στη διαδικασία παραγωγής και διάθεσης του τουριστικού προϊόντος στο νησί. Οι πιο πάνω εκτιμήσεις αποτελούν ενδείξεις και προσεγγιστικούς δείκτες χωρίς

να εκφράζουν απόλυτα τα ζητούμενα μεγέθη κόστους - ωφέλειας κυρίως από την απουσία στατιστικών στοιχείων.

Έτσι δεν μπορεί να απαντηθούν εύκολα ώστε να διατυπωθούν χρήσιμα συμπεράσματα, ιδιαίτερα συσχετισμένα με:

- Σημαντικές δυσκολίες στην Τοπική Αυτοδιοίκηση να ικανοποιήσει τις συνεχώς αυξανόμενες δαπάνες για νερό, διαχείριση απορριμάτων, βιολογικό καθαρισμό, συγκοινωνίες, μεταφορές (Parking, οδικά δίκτυα κλπ.) οι οποίες αλυσιδωτά δημιουργούν τις προϋποθέσεις για μεγαλύτερη επέκταση της τουριστικής δραστηριότητας.
- Αύξηση της υποαπασχόλησης, του λειτουργικού κόστους των επιχειρήσεων, των τιμών γης, ενοικίου και υπηρεσιών -ιδιαίτερα για τους ντόπιους και ξένους απασχολούμενους εκτός τουριστικής δραστηριότητας - της μη βιοσημότητας των επιχειρήσεων (ξενοδοχεία κυρίως) τόσο από τη μικρή χρονική τους λειτουργία (5 - 7) μήνες όσο και από τη δυσμενή σύνθεση των βοηθητικών καταλυμάτων και των επιχειρήσεων παραοικονομίας.
- Αλλαγή στη σύνθεση των χρήσεων γης στον παραδοσιακό οικισμό της χώρας από μεικτή (διαμονή, εστίαση, αναψυχή, εμπόριο κλπ.) σε μονοκουλτούρα της εστίασης και αναψυχής (Fast Food και Disco Bar), την επανεγκατάσταση τοπικού πληθυσμού εκτός οικισμού (κόστος επένδυσης, απορρόφηση φυσικών πόρων, μετακίνηση κλπ.). Την σημαντική αλλαγή στις δραστηριότητες του οικισμού κατά τους μήνες εκτός τουριστικής περιόδου με οικονομικές και κοινωνικές επιπτώσεις στους κατοίκους και στην κοινότητα και τέλος τις σημαντικές βλάβες που προκαλούνται στον παραδοσιακό οικιστικό ιστό (επεκτάσεις και διαρρυθμίσεις υφιστάμενων κτιρίων για να ικανοποιηθούν οι νέες χρήσεις) με οικονομικές και κοινωνικές επιπτώσεις από την απώλεια του πολύτιμου πολιτιστικού πόρου.
- Εκτεταμένη εισαγωγή κεφαλαίων, υπηρεσιών και καταναλωτικών προϊόντων για ικανοποίηση της τουριστικής αυξημένης κίνησης κατά τους θερινούς μήνες.

3.4 Επιπτώσεις στο δομημένο περιβάλλον

Από την εξέταση των επιπτώσεων στο περιβάλλον που προηγούμενα εξετάστηκαν ήδη αναφέρθηκαν έμμεσα και οι αντίστοιχες δυσμενείς επιπτώσεις στο δομημένο περιβάλλον του Ρεθύμνου όπως:

- Αλλαγή των χρήσεων των κτιρίων του παραδοσιακού οικισμού χώρας και πίεση για αναδόμηση του περιγύρου του οικισμού με επεκτάσεις κατοικιών, τουριστικών εγκαταστάσεων, δικτύων υποδομής (νερό, αποχέτευση, δρόμοι, ενέργεια, τηλέφωνο κλπ.)
- Πίεση στην εντατική χρήση των φυσικών πόρων για παραγωγή μεγαλύτερου κτιριακού εξοπλισμού, δικτύων υποδομής και ανωδομής, καθώς και πίεση στην χρήση των εξυπηρετήσεων και υπηρεσιών με συνέπεια το μποτιλιάρισμα στα οδικά δίκτυα, τη συμφόρηση στα συγκοινωνιακά κέντρα (λιμάνι, μαρίνες, στάθμευση Ι.Χ. αυτοκινήτων κλπ), τα προβλήματα στους πεζόδρομους, την υποβάθμιση της ποιότητας των προσφερομένων υπηρεσιών -εξυπηρετήσεων- και τέλος πίεση υψηλή στις δημοτικές και δημόσιες υπηρεσίες (τράπεζες, αστυνομία, ταχυδρομεία).
- Πίεση για κατασκευή μεγάλων τεχνικών έργων με σημαντικές επιπτώσεις στο περιβάλλον λόγω κλίματος (δημοπρατούμενες νέες μαρίνες, περιφερειακά οδικά κτίρια, φράγμα συλλογής νερού, βιολογικός καθαρισμός λημμάτων, νέες θέσεις απορριμάτων, εκτεταμένα δίκτυα ηλεκτροδότησης και υδροδότησης).

Δημιουργία νέων οικισμών, αύξηση κατακερματισμού της γης και οικοπεδοποίηση, απορρόφηση σημαντικών παραγωγικών εδαφών του νομού και πίεση πάνω στις παράκτιες ζώνες για εγκαταστάσεις και εξυπηρετήσεις τουρισμού αναψυχής, παραθερισμού και μόνιμης διαμονής, αύξηση του συντελεστού δόμησης της γης, πίεση για οργανωτική και θεσμική υποδομή του νομού, ένταση και καθυστερημένη παρέμβαση παραγωγής ρυθμιστικών σχεδίων.

3.5 Διακρίβωση των τάσεων - διάγνωση

Από την ανάλυση των βασικών μεγεθών που συγκροτούν την εικόνα του νομού και αφορούν στη διαχρονική εξέλιξη πληθυσμού, τουριστικών ροών (αφίξεις, διανυκτερεύσεις), τουριστικής προσφοράς (καταλύματα, αναψυχή, εστίαση, υπηρεσίες, υποδομή), χρήσεων γης, οικονομικής δραστηριότητας (κατά τομέα και κλάδο), προκύπτουν και οι διαφαινόμενες τάσεις οι οποίες εάν συνεχιστούν μπορούν να μας δώσουν και την μελλοντική εικόνα του νομού.

Ανεξάρτητα από την πιστότητα των τάσεων που θα διαμορφωθούν, είναι δυνατόν να χρησιμοποιηθούν οι τάσεις σαν δείκτες προειδοποίησης για το καθεστώς του περιβάλλοντος του νομού από το οποίο θα εξαρτηθεί και η βιωσιμότητα της ανάπτυξης -και της τουριστικής συμπεριλαμβανομένης- και κατά συνέπεια οι αναμενόμενες πιέσεις πάνω στα διάφορα "είδη" του Ρεθεμνιώτικου περιβάλλοντος.

Οι περισσότερο κρίσιμες για το περιβάλλον τάσεις είναι, κατά σειρά συσχέτισης με τα "είδη" περιβάλλοντος που εξετάστηκαν, οι ακόλουθες :

- Σημαντική πληθυσμιακή μεγέθυνση με τάσεις για μεγαλύτερη ενίσχυση την προσεχή δεκαετία σε σχέση με μόνιμους και εποχιακούς κατοίκους, τουρίστες και επισκέπτες.
- Τάσεις αύξησης της πυκνότητας κατοικιών και εγκαταστάσεων διαμονής (τουριστών, παραθεριστών). Παράλληλα σημειώνεται ανελαστικότητα στον διασκορπισμό της νέας ανάπτυξης και υπερσυγκέντρωση σε περιορισμένο γεωγραφικό χώρο.
- Σημαντική διαχρονική διαφοροποίηση του δημογραφικού ιστού (σύνθεση ηλικιών, εθνικότητα κλπ) και ανατροπή της σχέσεως μόνιμων κατοίκων προς "νέους" κατοίκους (Έλληνες και Αλλοδαπούς).
- Τάσεις περιβαλλοντικής υποβάθμισης (οικολογικού περιβάλλοντος) εξαιτίας της απορρόφησης των φυσικών πόρων του νομού από αλλαγή χρήσεων, οικοδόμηση, αδρανιοποίηση γης και εντατική χρήση των πιο πολύτιμων πόρων.

- Τάσεις μονοκαλλιέργειας (μονοκουλτούρας) του τουρισμού με αφανισμό των άλλων δραστηριοτήτων και ιδιαίτερα του πρωτογενή τομέα.
- Τάσεις κατάληψης ευαίσθητων (παράκτιων) περιοχών από κατοικίες και τουριστικές εγκαταστάσεις και σημαντική υποβάθμιση των ακτών, ιδιαίτερα εξαιτίας των δυναμικών μορφών χρήσεως θαλάσσης.
- Τάσεις συμφόρησης στις προσπελάσιμες ακτές, με αμμουδιά.
- Πίεση στο ψυχολογικό και βιολογικό σύστημα περιβάλλοντος του νομού, πίεση αλλαγής του παραδοσιακού πρότυπου συμπεριφοράς των κατοίκων του και εξαφάνισης των ηθών - εθίμων.
- Τέλος,. Πίεση για αλλαγή του προτύπου καταναλωτικής συμπεριφοράς στους κατοίκους, αύξηση του κόστους ζωής και εκροή των ωφελειών από την τουριστική δραστηριότητα.

Το Ρέθυμνο έχει φτάσει σε υψηλό επίπεδο κρισιμότητας από τις δραστηριότητες και τις διαδικασίες της ανάπτυξης, συμπεριλαμβανομένων της τουριστικής ανάπτυξης και της διαδικασίας "τουριστικοποίησης". Η διαχείριση του Ρεθεμνιώτικου τουριστικού προϊόντος κρίνεται προβληματική. Οι παρεχόμενες τουριστικές και άλλες υπηρεσίες είναι προσαρμοσμένες στο μέτριο επίπεδο του τουρίστα του μέσου και χαμηλού οικονομικού επιπέδου, αλλά και η εκπαίδευση του προσωπικού που ασχολείται με τα τουριστικά επαγγέλματα είναι λιγοστή έως ανύπαρκτη.

Οι φυσικοί πόροι του τόπου υποβαθμίζονται, πιέζονται και αλληλοεξαντλούνται, οι πολιτιστικοί πόροι έχουν εγκαταλειφθεί στην τύχη, το κόστος ζωής και η ποιότητα έχουν ξεφύγει από τα λογικά όρια, οι εντάσεις και οι κοινωνικές συγκρούσεις πολλαπλασιάζονται, η τεχνική και η κοινωνική υποδομή/ανωδομή κρίνεται ανεπαρκής και αναπόφευκτα απαιτούνται μεγαλύτερης κλίμακας έργα.

Δημιουργούνται συνακόλουθα τα παρακάτω ερωτήματα, που βαδίζει ο Ρεθεμνιώτικος τουρισμός; ποιούς κινδύνους αντιμετωπίζουμε; Οι τάσεις των βασικών δεικτών ανάπτυξης, ποιότητας περιβάλλοντος και ποιότητας ζωής, τι φανερώνουν και πόσο επιβαρύνουν την ήδη φορτισμένη κατάσταση του σημερινού περιβάλλοντος; τι μπορεί και τί θα πρέπει να γίνει άμεσα αλλά και στο μεσο/μακρο επίπεδο της χρονικής κλιμάκωσης;

Δεν υπάρχει αμφιβολία ότι τόσο η ανάλυση όσο και η εκτίμηση των τάσεων που προηγήθηκαν, συνδυασμένες με συγκριτικές αναφορές, αποδεικνύουν ότι το Ρέθυμνο έχει φθάσει σε ένα κρίσιμο σημείο της ιστορίας του. Η τουριστική του ανάπτυξη κύρια, αλλά και η πολιτιστική και οικολογική του κατάσταση απαιτούν άμεσα την εισαγωγή μιας σειράς εμποδίων (σαν πλαίσιο) -περιβαλλοντικών, οικονομικών, κοινωνικών, πολιτιστικών- με τα οποία θα επιχειρηθεί μία άμεση δράση *α ν α δ ό μ η σ η ς* των δυσμενών τάσεων των δεικτών της ανάπτυξης του τόπου με στόχο την εξισορρόπηση των πιέσεων, την άμβλυνση των "παρασκηνίων" των προβλημάτων, την αναστροφή των δυσμενών τάσεων, την βελτίωση/αναβάθμιση των πόρων του νομού και την ενδυνάμωση της ανθρώπινης αντίδρασης (όλων των φορέων) προς την κατεύθυνση θεραπείας και αναζωογόνησης του περιβάλλοντος του νομού στο βαθμό που είναι εφικτό. Μόνο με μία διευρυμένης βάσεως προσπάθεια, είναι δυνατή η επιτυχία της πιο πάνω στρατηγικής "αποκινδυνοποίησης" του Ρεθύμνου, η οποία θα πρέπει να επιδιωχθεί με συνέπεια, συνέχεια και κοινωνική συνδρομή. Ανάμεσα στα χρήσιμα εργαλεία διαμόρφωσης της ζητούμενης στρατηγικής παρέμβασης είναι και η διασύνδεση της ανάπτυξης με την βιώσιμη/υποστηριζόμενη/συγκροτημένη μορφή ανάπτυξης μέσα από ολοκληρωμένες πολιτικές για την χωρητικότητα των πόρων της δυνατότητας τουριστικής ανάπτυξης, την διαχείριση και των σχεδιασμό των πόρων (οργάνωση, προγραμματισμό, εφαρμογή), την εκπαίδευση και αλλαγή συμπεριφοράς όλων των μερών (τουρίστες, τοπικός πληθυσμός, επιχειρηματίες, οργανωτές διακοπών, κρατικοί και διεθνείς φορείς) και τέλος την ανταλλαγή εμπειριών και την συνεχή αναθεώρηση της στρατηγικής με τα νέα στοιχεία που θα εισάγονται διαχρονικά για διόρθωση της πορείας της ανάπτυξης του τόπου.

ΣΥΜΠΕΡΑΣΜΑΤΑ

Η προσπάθεια της Πτυχιακής για τουριστική ανάπτυξη με ειδική φροντίδα για το περιβάλλον από την οπτική γωνία της φέρουσας δυνατότητας ενός τόπου, όπως το Ρέθυμνο, να τον αναπτύξει, δεν αποτελεί παρά μία συμβολή στην αναζήτηση των κρίσιμων συνδέσμων ανάμεσα στις διαμορφωμένες μακροχρόνια αιτιακές σχέσεις τουρισμού και «περιβάλλοντος» και στις νέες τάσεις-ρόλους-που ο τουρισμός διαμορφώνει.

Έτσι προκύπτουν τα παρακάτω συμπεράσματα:

- Η Πτυχιακή στο Ρέθυμνο και όχι μόνον είναι δυνατόν να ειδωθεί και σαν μια προσπάθεια που έρχεται να συμπληρώσει ένα μακροχρόνιο κενό, όχι μόνο στα πλαίσια του νομού αλλά ευρύτερα στο εθνικό επίπεδο, να συνδράμει σε κάποιο βαθμό όπως έχει συμβεί με ελάχιστες άλλες σε ελλείψεις ποιοτικού ελέγχου της τουριστικής βιομηχανίας στη χώρα μας και να αποτρέψει μια σημαντική απουσία από το εμφανώς μειωμένο κρατικό ενδιαφέρον σε κάθε τι που αφορά στη προστασία του πολιτιστικού, οικολογικού, κοινωνικού και ανθρώπινου περιβάλλοντος.
- Εφόσον μπορεί να υποστηριχθεί ότι η αναφορά μας στο παράδειγμα του Ρεθύμνου πιθανόν να μην προσέφερε εξαντλητικά στοιχεία εξαιτίας εμποδίων που συχνά εμφανίζονται στις περιπτώσεις αντίστοιχων χωρικών αναλύσεων, χωρίς αμφιβολία όμως βοήθησε στο να παρουσιαστούν οι παράγοντες και οι προοπτικές που μεσολάβησαν στη δημιουργία των προβλημάτων του Ρεθεμνιώτικου «κύκλου ζωής του τουριστικού προϊόντος».
- Η νέα προοπτική για τον τουρισμό και τους χώρους υποδοχής του, όπως το Ρέθυμνο, θέλει προσοχή προκειμένου να υπερπηδηθούν οι αρνητικές εκφάνσεις της νέας τουριστικής αντίληψης. Πρόκειται για την σκοτεινή πλευρά της επανάστασης στην οποία είναι δυνατόν να υπάρχουν κίνδυνοι από την υπερβολή

<p>και την κατάχρηση της σχέσης τουρισμός-περιβάλλον-άνθρωπος και την συνακόλουθη επιβολή ενός πακέτου απαγορευτικών μέτρων στη δράση και στη προσωπικότητα του ανθρώπινου παράγοντα.</p>
<ul style="list-style-type: none"> • Δικαιολογημένα λοιπόν η δόμηση της Πτυχιακής-όπως φάνηκε και στο παράδειγμα του Ρεθύμνου- προσδιόρισε τα επιμέρους συστατικά του "περιβάλλοντος" και τοποθέτησε το οικολογικό (φυσικό) και το ανθρώπινο περιβάλλον σε μέγιστο επίπεδο της φέρουσας δυνατότητας τουριστικής ανάπτυξης κάτω από το οποίο οφείλουν να κινηθούν οι δείκτες που προσδιορίζουν τα υπόλοιπα συστατικά της συνολικής φέρουσας δυνατότητας τουριστικής ανάπτυξης.
<ul style="list-style-type: none"> • Ο σημερινός «τουρίστας» απαιτεί να είναι «μέσα» και να συμμετέχει ενεργά στα δρώμενα γύρω του, να μαθαίνει και να διαμορφώνει το τουριστικό προϊόν και όχι απλά να το «βλέπει» σαν απλός θεατής. Η νέα αυτή νοοτροπία απαιτεί ειλικρίνεια και στενή συνεργασία όλων των «πρωταγωνιστών» και ιδιαίτερα ανάμεσα στους επιχειρηματίες και τον πληθυσμό.
<ul style="list-style-type: none"> • Το περιβάλλον θα προσδιορίζει σαν καταλύτης της ισορροπίας ανάμεσα στις απαιτήσεις για ανοδικούς ρυθμούς οικονομικής ανάπτυξης από τη μια μεριά και ταυτόχρονη προστασία του περιβάλλοντος από την άλλη, ενώ ο ανθρώπινος παράγων θα μεριμνά όχι μόνο για την βελτίωση των συνθηκών εργασίας, αλλά επιπρόσθετα θα μεριμνά για την αναζήτηση ευκαιριών ώστε να ξαναβρεί την χαμένη του προσωπικότητα, τον χαμένο του εαυτό.
<ul style="list-style-type: none"> • Οι νέες «αξίες», το περιβάλλον και ο άνθρωπος, που προδιαγράφουν και υπαγορεύουν την νέα μορφή ανάπτυξης, πρέπει να είναι-βιώσιμη, συγκροτημένη συνδυασμένη, soft ανάπτυξη-με στόχο να αποτελέσουν τους βασικούς δύο άξονες της νέας τουριστικής ανάπτυξης.
<ul style="list-style-type: none"> • Ο ρόλος του τουρισμού, που διαπιστώνεται άλλωστε όλο και πιο συχνά σαν «νέες τάσεις», δεν σημαίνει ότι καταργεί ή περιορίζει την οικονομική του διάσταση, μια πεζή αλλά πάντα υπαρκτή και μάλιστα με τεράστια σημασία. Αντίθετα αυτό που επιζητεί είναι η διασύνδεση της «οικονομικής» με την νέα τουριστική διάσταση του τουρισμού έτσι ώστε να περιοριστεί ο κίνδυνος τουριστικοποίησης των «τόπων» μας σε βαθμό τέτοιο που η μαζική «εκμετάλλευση» να ακυρώνει την προοπτική και τη διαχρονική αντοχή αυτού του συγκεκριμένου χώρου.
<ul style="list-style-type: none"> • Για την ικανοποίηση της νέας αντίληψης του τουρισμού δεν αρκεί μόνο η έρευνα,

<p>αποτύπωση, και προβολή των «μνημείων», του περιβάλλοντος, των περιοχών επίσκεψης, αλλά χρειάζεται η διασύνδεση του παρελθόντος με το παρόν. Η διάδοση και η διάχυση της τοπικής παράδοσης στη σύγχρονη διεθνοποιημένη κοινωνία είναι ακριβώς ο νέος ρόλος με την νέα διάσταση του τουρισμού σε συνδυασμό με την πολιτιστική και αυτή της ξεκούρασης</p>
<ul style="list-style-type: none"> • Ο νέος ρόλος του τουρισμού απαιτεί να επικοινωνεί συνεχώς με το «περιβάλλον», να δημιουργεί νέες σχέσεις με την κοινωνία και να συμβάλλει ενεργά στη δημιουργία μιας κοινωνικής συνείδησης, να συνδέει το παρελθόν με το παρόν και να φυλάσσει την «κληρονομιά» και για τους μελλοντικούς τουρίστες.
<ul style="list-style-type: none"> • Επιβεβαιώνεται, ότι ο τουρισμός δεν είναι πλέον απλά μία οικονομική δραστηριότητα που προβάλλεται στον χώρο, δηλαδή μια διαχρονικά δομημένη συλλογή εθνικής και τοπικής κληρονομιάς. Ο τουρισμός και ο χώρος του δεν είναι πλέον μία αγορά με τη μορφή της «αποθήκης» αλλά αντίθετα έχει μια δυναμική και ένα ρόλο πολυδιάστατο, ένα ρόλο που είναι απόλυτα συνδεδεμένος τόσο με το φυσικό όσο και με το ανθρώπινο και πολιτιστικό περιβάλλον.
<ul style="list-style-type: none"> • Η απόφαση για το φρενάρισμα και για τον επαναπροσδιορισμό των αξόνων εξέλιξης του Ρεθεμνιώτικου τουριστικού προϊόντος ελπίζω πως είναι δυνατόν να υποβοηθηθεί σε κάποιο βαθμό από την προτεινόμενη μεθοδολογία προσέγγισης της φέρουσας δυνατότητας τουριστικής ανάπτυξης.
<ul style="list-style-type: none"> • Η κρισιμότητα του Ρεθεμνιώτικου τουριστικού προϊόντος εντείνεται ακόμη περισσότερο καθώς το «τουριστικό σύστημα» με έντονη παρουσία εξωγενών παραγόντων (Ζήτηση, Διακίνηση) έχει φτάσει στα έσχατα όρια ανάπτυξης όπως συμβαίνει άλλωστε, όπου η ανάπτυξη, «πέραν των ορίων» με την υπερκατανάλωση των πολύτιμων πόρων και έχει καταστεί αφόρητη για το περιβάλλον, με συνέπεια να απαιτείται ένα πολύ γερό «φρενάρισμα» προκειμένου να σωθούμε.
<ul style="list-style-type: none"> • Το Ρέθυμνο πράγματι βρίσκεται πολύ κοντά σε μια παρόμοια «δίνη», ο τουρισμός της περνά μια επικίνδυνη φάση, από την οποία μπορεί να οδηγηθεί είτε στην καταστροφή είτε να αποφεύγει την τελευταία στιγμή, παίρνοντας μια νέα κατεύθυνση με οδηγό την ολοκληρωμένη προσέγγιση.
<ul style="list-style-type: none"> • Το τουριστικό σύστημα στο Ρέθυμνο μπαίνει σε μια δίνη, αυτό που αναμένεται είναι είτε το σύστημα να βγει αναδομημένο είτε αποσυνθετημένο που θα αποτελεί επικίνδυνη πράγματι προοπτική. Αυτό σημαίνει ότι το σύστημα αυτού του

τουρισμού είτε θα περάσει σε μια «νέα» τάξη, είτε θα παραδοθεί σε μια μακροχρόνια αταξία και συνακόλουθα στο χάος.

- Η εξέταση του Ρεθύμνου κατέδειξε ότι το τουριστικό προϊόν σαν ένα δυναμικό και πολύπλοκο σύστημα έχει βρεθεί στο πιο κρίσιμο σημείο της «ιστορικής» του διαδρομής όπως συμβαίνει και με τα ευρύτερα πολυδυναμικά συστήματα σε κρίση όταν έχει προηγηθεί αποσταθεροποίηση των συστημάτων με το περιβάλλον τους.
- Έτσι όπως συνέβη και με την βιομηχανική επανάσταση, το Ρέθυμνο έχει ήδη περάσει στο κατώφλι της μετατουριστικής ανάπτυξης ή στην αντίστοιχη «τέταρτη βιομηχανική επανάσταση» όπου η σημασία έχει περάσει στην «ποιοτική» διάσταση της κοινωνικής και οικονομικής ζωής και η οποία, φαίνεται, θα διαρκέσει μέλλον περισσότερα χρόνια.

ΠΑΡΑΡΤΗΜΑ 1

ΠΙΝΑΚΕΣ

ΠΙΝΑΚΑΣ 1

Οι θερμοκρασίες της θάλασσας στη διάρκεια του έτους για το ν. Ρεθύμνης.

Α/α	ΜΗΝΑΣ	ΜΕΣΗ ΘΕΡΜΟΚΡΑΣΙΑ ΘΑΛΑΣΣΗΣ
1	ΙΑΝΟΥΑΡΙΟΣ	15
2	ΦΕΒΡΟΥΑΡΙΟΣ	15
3	ΜΑΡΤΙΟΣ	16
4	ΑΠΡΙΛΙΟΣ	19
5	ΜΑΙΟΣ	21
6	ΙΟΥΝΙΟΣ	24
7	ΙΟΥΛΙΟΣ	24
8	ΑΥΓΟΥΣΤΟΣ	26
9	ΣΕΠΤΕΜΒΡΙΟΣ	23
10	ΟΚΤΩΒΡΙΟΣ	22
11	ΝΟΕΜΒΡΙΟΣ	19
12	ΔΕΚΕΜΒΡΙΟΣ	16

<http://www.rethymnon.gr>

ΠΙΝΑΚΑΣ 2

Οι θερμοκρασίες του αέρα στη διάρκεια του έτους για το ν. Ρεθύμνης.

Α/α	ΜΗΝΑΣ	ΜΕΣΗ ΘΕΡΜΟΚΡΑΣΙΑ ΑΕΡΑ
1	ΙΑΝΟΥΑΡΙΟΣ	13
2	ΦΕΒΡΟΥΑΡΙΟΣ	13
3	ΜΑΡΤΙΟΣ	14
4	ΑΠΡΙΛΙΟΣ	17
5	ΜΑΙΟΣ	20
6	ΙΟΥΝΙΟΣ	24
7	ΙΟΥΛΙΟΣ	24
8	ΑΥΓΟΥΣΤΟΣ	26
9	ΣΕΠΤΕΜΒΡΙΟΣ	24
10	ΟΚΤΩΒΡΙΟΣ	20
11	ΝΟΕΜΒΡΙΟΣ	17
12	ΔΕΚΕΜΒΡΙΟΣ	14

<http://www.rethymnon.gr>

ΠΙΝΑΚΑΣ 3

Μέσο βροχομετρικό ν. Ρεθύμνης

ΜΗΝΑΣ	90-91	91-92	92-93	93-94	94-95	95-96	96-97	97-98
ΑΥΓΟΥΣΤΟΣ	15,4,	0,0	0,0	0,0	0,0	0,0	0,0	9,3
ΣΕΠΤΕΜΒΡΗΣ	12,4	0,2	0,0	0,0	0,0	12,7	59,0	4,8
ΟΚΤΩΒΡΗΣ	22,4	221,1	0,0	7,7	87,5	88,7	145,9	111,7
ΝΟΕΜΒΡΗΣ	76,4	66,4	57,8	133,5	133,2	69,0	44,8	129,2
ΔΕΚΕΜΒΡΗΣ	104,5	276,8	101,4	50,9	105,5	63,7	148,1	86,10
ΓΕΝΑΡΗΣ	127,6	25,3	79,8	137,2	88,5	139,0	84,0	63,0
ΦΛΕΒΑΡΗΣ	66,4	98,4	128,1	102,0	30,0	14303	63,8	33,8
ΜΑΡΤΗΣ	27,2	80,3	52,7	36,0	88,5	95,1	187,7	138,9
ΑΠΡΙΛΗΣ	42,4	21,9	14,4	19,9	18,8	36,1	29,8	17,4
ΜΑΙΗΣ	7,1	12,4	99,7	14,0	7,7	5,9	9,8	25,4
ΙΟΥΝΗΣ	0,0	0,0	0,0	0,0	0,0	0,0	12,4	0,0
ΙΟΥΛΗΣ	0,0	0,0	0,0	0,0	0,0	0,0	0,0	0,0
ΣΥΝΟΛΟ	502,1	802,8	533,9	508,1	559,7	653,5	785,3	610,2

ΜΗΝΑΣ	98-99	99-2000	2000-01	2001-02	2002-03	2003-04
ΑΥΓΟΥΣΤΟΣ	0,0	0,0	0,0	4,0	0,0	0,0
ΣΕΠΤΕΜΒΡΗΣ	0,4	31,6	0,0	0,0	43,2	0,0
ΟΚΤΩΒΡΗΣ	31,4	0,0	21,0	0,0	110,8	2,7
ΝΟΕΜΒΡΗΣ	98,5	135,1	243,0	164,2	217,9	114,9
ΔΕΚΕΜΒΡΗΣ	352,6	102,8	211,5	262,4	260,7	207,5
ΓΕΝΑΡΗΣ	123,8	154,0	98,5	147,8	144,8	297,5
ΦΛΕΒΑΡΗΣ	63,5	61,8	96,8	58,5	191,0	92,2
ΜΑΡΤΗΣ	67,1	51,8	0,0	29,8	166,4	8,4
ΑΠΡΙΛΗΣ	38,7	16,2	63,3	6,8	53,5	18,0
ΜΑΗΣ	0,6	7,4	2,6	0,0	21,5	0,0
ΙΟΥΝΗΣ	0,0	0,0	0,0	0,0	0,0	3,0
ΙΟΥΛΗΣ	0,0	0,0	0,0	8,3	0,0	0,0
ΣΥΝΟΛΟ	776,6	560,7	736,7	681,8	1.209,8	744,2

ΜΗΝΑΣ	2004-05	2005-06	2006-07	2007-08	2008-09	2009-10
ΑΥΓΟΥΣΤΟΣ	0,0	0,0	0,0	0,0	0,0	0,0
ΣΕΠΤΕΜΒΡΗΣ	2,0	20,0	47,5	0,0	0,0	59,0
ΟΚΤΩΒΡΗΣ	26,5	31,2	121,0	96,6	19,3	134,5
ΝΟΕΜΒΡΗΣ	111,0	114,6	112,5	56,9	112,5	106,6
ΔΕΚΕΜΒΡΗΣ	0,0	109,3	19,0	179,3	116,4	181,0
ΓΕΝΑΡΗΣ	105,8	54,1	14,2	75,2	202,5	167,7
ΦΛΕΒΑΡΗΣ	90,3	105,1	105,7	82,5	121,5	55,5
ΜΑΡΤΗΣ	28,5	75,7	47,8	22,0	44,0	0,0
ΑΠΡΙΛΗΣ	2,3	29,3	11,0	53,0	71,0	5,0
ΜΑΗΣ	7,0	0,0	48,0	6,0	16,0	13,0
ΙΟΥΝΗΣ	0,0	0,0	2,5	0,0	0,0	0,0
ΙΟΥΛΗΣ	0,0	0,0	0,0	0,0	0,0	0,0
ΣΥΝΟΛΟ	373,4	539,3	529,2	571,5	703,2	722,3

*ΠΕΡΙΦΕΡΕΙΑ ΚΡΗΤΗΣ, REGION OF CRETE, Τμήμα Υδροοικονομίας:
δημοσιοποίηση βροχομετρικών δεδομένων του δικτύου βροχομετρικών
σταθμών Κρήτης (ΠΕ ΡΕΘΥΜΝΟΥ.xls)*

ΠΙΝΑΚΑΣ 4

Η διαχρονική εξέλιξη του πληθυσμού του νομού Ρεθύμνης

ΟΙΚ/ΚΗ ΕΝΟΤΗΤΑ	1940	1961	1971	1981	1991
ΕΠΑΡΧΙΑ ΡΕΘΥΜΝΟΥ	28.372	29.717	26.505	29886	23.833
ΕΠΑΡΧΙΑ ΑΓΙΟΥ	12.946	11.619	9.431	8.839	8.973
ΕΠΑΡΧΙΑ ΑΜΑΡΙΟΥ	9.632	8.730	6.759	6.048	5.796
ΕΠΑΡΧΙΑ ΜΥΛΟΠΟΤΑΜΟΥ	22.106	20.237	18.434	17.861	18.456

(Λ. Κ. Κρυοβρυσανάκης , Ρεθεμνιώτικος Πανδέκτης, Ρέθυμνο 1993, σελ.35-37)

ΠΙΝΑΚΑΣ 5

Η διαχρονική εξέλιξη του πληθυσμού του νομού Ρεθύμνης

ΟΙΚ/ΚΗ ΕΝΟΤΗΤΑ	2001	2011
ΔΗΜΟΣ ΡΕΘΥΜΝΟΥ	46.558	55.525
ΔΗΜΟΣ ΑΓΙΟΥ ΒΑΣΙΛΕΙΟΥ	10.079	7.427
ΔΗΜΟΣ ΑΜΑΡΙΟΥ	6.215	5.915
ΔΗΜΟΣ ΜΥΛΟΠΟΤΑΜΟΥ	16.577	14.363
ΔΗΜΟΣ ΑΝΩΓΕΙΩΝ	2.507	2.379

(Λ. Κ. Κρυοβρυσανάκης, *Ρεθεμνιώτικα Νέα*, 24/07/2013,
www.rethnea.gr./article)

ΠΙΝΑΚΑΣ 6

Δυναμικότητα καταλυμάτων ξενοδοχειακού τύπου και κάμπινγκ του νομού Ρεθύμνης

	Αριθμός καταλυμάτων			Αριθμός κλινων		
	Ξενοδοχεία και ομοειδή καταλύματα	Τουριστικά κάμπινγκ	Σύνολο	Ξενοδοχεία και ομοειδή καταλύματα	Τουριστικά κάμπινγκ	Σύνολο
2003	274	3	277	26.687	498	27.185
2004	281	3	284	27.353	498	27.851
2005	288	3	291	28.288	498	28.786
2006	295	3	298	28.831	498	29.329
2007	301	3	304	29.107	498	29.605
2008	303	3	306	29.463	498	29.961
2009	310	3	313	29.883	498	30.381
2010	314	4	318	30.703	570	31.273
2011	307	4	311	30.382	570	30.952
2012	312	4	316	30.793	570	31.363

Πηγή: Ελληνική Στατιστική Αρχή (ΕΛ.ΣΤΑΤ.) www.statistics.gr

ΠΙΝΑΚΑΣ 7

Ξενοδοχειακό δυναμικό ν. Ρεθύμνης κατά κατηγορία

Έτος	ΠΟΛΥΤΕΛΕΙΑΣ			Α΄ ΤΑΞΕΩΣ			Β΄ ΤΑΞΕΩΣ			Γ΄ ΤΑΞΕΩΣ		
	ΞΕΝΟΔΟΧ.	ΔΩΜΑΤΙΑ	ΚΛΙΝΕΣ	ΞΕΝΟΔΟΧ.	ΔΩΜΑΤΙΑ	ΚΛΙΝΕΣ	ΞΕΝΟΔΟΧ.	ΔΩΜΑΤΙΑ	ΚΛΙΝΕΣ	ΞΕΝΟΔΟΧ.	ΔΩΜΑΤΙΑ	ΚΛΙΝΕΣ
2003	1	151	318	26	4.557	8.689	72	4.494	8.494	154	4.625	8.452

Έτος	Δ΄ ΤΑΞΕΩΣ			Ε΄ ΤΑΞΕΩΣ			ΣΥΝΟΛΟ		
	ΞΕΝΟΔΟΧ.	ΔΩΜΑΤΙΑ	ΚΛΙΝΕΣ	ΞΕΝΟΔΟΧ.	ΔΩΜΑΤΙΑ	ΚΛΙΝΕΣ	ΞΕΝΟΔΟΧ.	ΔΩΜΑΤΙΑ	ΚΛΙΝΕΣ
2003	19	380	696	2	16	38	274	14.223	26.687

Πηγή: Ελληνική Στατιστική Αρχή (ΕΛ.ΣΤΑΤ.) www.statistics.gr

ΠΙΝΑΚΑΣ 8

Ξενοδοχειακό δυναμικό ν. Ρεθύμνης κατά κατηγορία

Έτος	5****			4****			3***			2**			1*			ΣΥΝΟΛΟ		
	ΞΕΝΟΔΟΧ..	ΔΩΜΑΤΙΑ	ΚΛΙΝΕΣ	ΞΕΝΟΔΟΧ..	ΔΩΜΑΤΙΑ	ΚΛΙΝΕΣ	ΞΕΝΟΔΟΧ..	ΔΩΜΑΤΙΑ	ΚΛΙΝΕΣ	ΞΕΝΟΔΟΧ..	ΔΩΜΑΤΙΑ	ΚΛΙΝΕΣ	ΞΕΝΟΔΟΧ..	ΔΩΜΑΤΙΑ	ΚΛΙΝΕΣ	ΞΕΝΟΔΟΧ..	ΔΩΜΑΤΙΑ	ΚΛΙΝΕΣ
2004	6	1.709	3.281	23	3.111	5.924	72	4.494	8.482	158	4.844	8.850	22	424	816	281	14.587	27.353
2005	6	1.709	3.281	31	3.987	7.724	68	3.930	7.391	157	4.907	8.971	26	482	921	288	15.015	28.288
2006	6	1.784	3.432	35	4.082	7.930	71	3.984	7.494	155	4.924	8.987	28	516	988	295	15.290	28.831
2007	6	1.784	3.432	40	4.384	8.472	76	3.960	7.472	151	4.785	8.743	28	516	988	301	15.429	29.107
2008	6	1.784	3.432	42	4.484	8.674	84	4.087	7.685	144	4.717	8.641	27	549	1.031	303	15.621	29.463
2009	7	1.974	3.894	46	4.578	8.832	93	4.054	7.614	139	4.684	8.561	25	526	982	310	15.816	29.883
2010	10	2.157	4.286	47	4.584	8.844	92	4.114	7.742	139	4.824	8.811	26	545	1.020	314	16.224	30.703
2011	12	2.217	4.399	45	4.504	8.679	93	4.149	7.841	132	4.633	8.473	25	524	990	307	16.027	30.382
2012	12	2.217	4.399	49	4.629	8.946	92	4.136	7.827	135	4.752	8.697	24	500	924	312	16.234	30.793

Πηγή: Ελληνική Στατιστική Αρχή (ΕΛ.ΣΤΑΤ.) www.statistics.gr

ΠΙΝΑΚΑΣ 9

Αφίξεις πελατών στα καταλύματα ξενοδοχειακού τύπου και κάμπινγκ ν. Ρεθύμνης

ΕΤΟΣ	ΞΕΝΟΔΟΧΕΙΑΚΑ ΚΑΤΑΛΥΜΑΤΑ ΠΛΗΝ CAMPINGS				CAMPINGS		
	ΑΦΙΞΕΙΣ			ΚΛΙΝΕΣ ΠΟΥ ΛΕΙΤΟΥΡΓΗΣΑΝ	ΑΦΙΞΕΙΣ		
	ΗΜΕΔΑΠΟΙ	ΑΛΛΟΔΑΠΟΙ	ΣΥΝΟΛΟ		ΗΜΕΔΑΠΟΙ	ΑΛΛΟΔΑΠΟΙ	ΣΥΝΟΛΟ
2003	30.811	224.914	255.725	16.592	0	0	0
2004	42.153	248.281	290.434	18.159	384	447	831
2005	42.653	237.053	279.706	16.220	0	0	0
2006	45.454	249.134	294.588	19.128	0	0	0
2007	68.252	300.032	368.284	21.587	268	315	583
2008	50.865	310.509	361.374	23.457	269	402	671
2009	75.886	306.421	382.307	25.499	248	170	418
2010	70.540	338.688	409.228	26.769	290	574	864
2011	58.995	367.637	426.632	27.023	210	575	785
2012	48.257	344.133	392.390	27.408	165	640	805

Πηγή: Ελληνική Στατιστική Αρχή (ΕΛ.ΣΤΑΤ.) www.statistics.gr

ΠΙΝΑΚΑΣ 10

Διανυκτερεύσεις στα καταλύματα ξενοδοχειακού τύπου και κάμπινγκ ν. Ρεθύμνης

ΕΤΟΣ	ΞΕΝΟΔΟΧΕΙΑΚΑ ΚΑΤΑΛΥΜΑΤΑ ΠΛΗΝ CAMPINGS					CAMPINGS		
	ΑΦΙΞΕΙΣ			ΚΛΙΝΕΣ ΠΟΥ ΛΕΙΤΟΥΡΓΗΣΑΝ	ΠΛΗΡΟΤΗΤΑ %	ΑΦΙΞΕΙΣ		
	ΗΜΕΔΑΠΟΙ	ΑΛΛΟΔΑΠΟΙ	ΣΥΝΟΛΟ			ΗΜΕΔΑΠΟΙ	ΑΛΛΟΔΑΠΟΙ	ΣΥΝΟΛΟ
2003	110.338	2.137.140	2.247.478	16.592	78,8%	0	0	0
2004	134.643	2.297.707	2.432.350	18.159	73,6%	1.116	1.351	2.467
2005	135.527	2.159.396	2.294.923	16.220	75,7%	0	0	0
2006	144.646	2.257.141	2.401.787	19.128	74,2%	0	0	0
2007	235.435	2.516.874	2.752.309	21.587	71,3%	1.038	489	1.527
2008	169.507	2.778.902	2.948.409	23.457	72,6%	417	691	1.108
2009	303.326	2.652.152	2.955.478	25.499	61,9%	428	265	693
2010	250.560	2.864.703	3.115.263	26.769	60,3%	397	668	1.065
2011	205.701	3.120.476	3.326.177	27.023	62,1%	274	679	953
2012	166.689	2.964.053	3.130.742	27.408	56,9%	394	1.570	1.964

Πηγή: Ελληνική Στατιστική Αρχή (ΕΛ.ΣΤΑΤ.) www.statistics.gr

ΠΑΡΑΡΤΗΜΑ 2

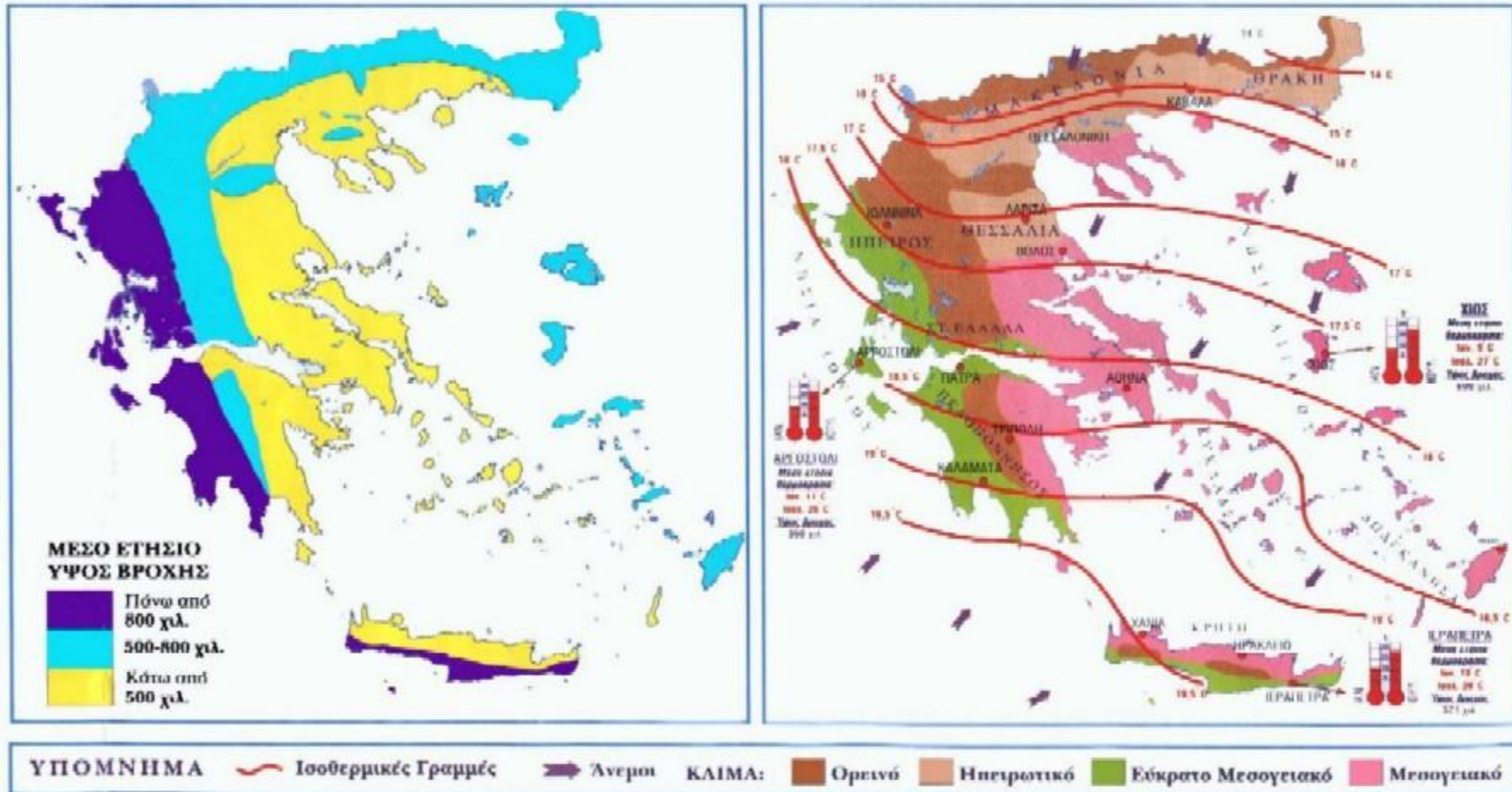
ΧΑΡΤΕΣ

ΚΑΠΟΔΙΣΤΡΙΑΣ



www.rethymnoguide.gr

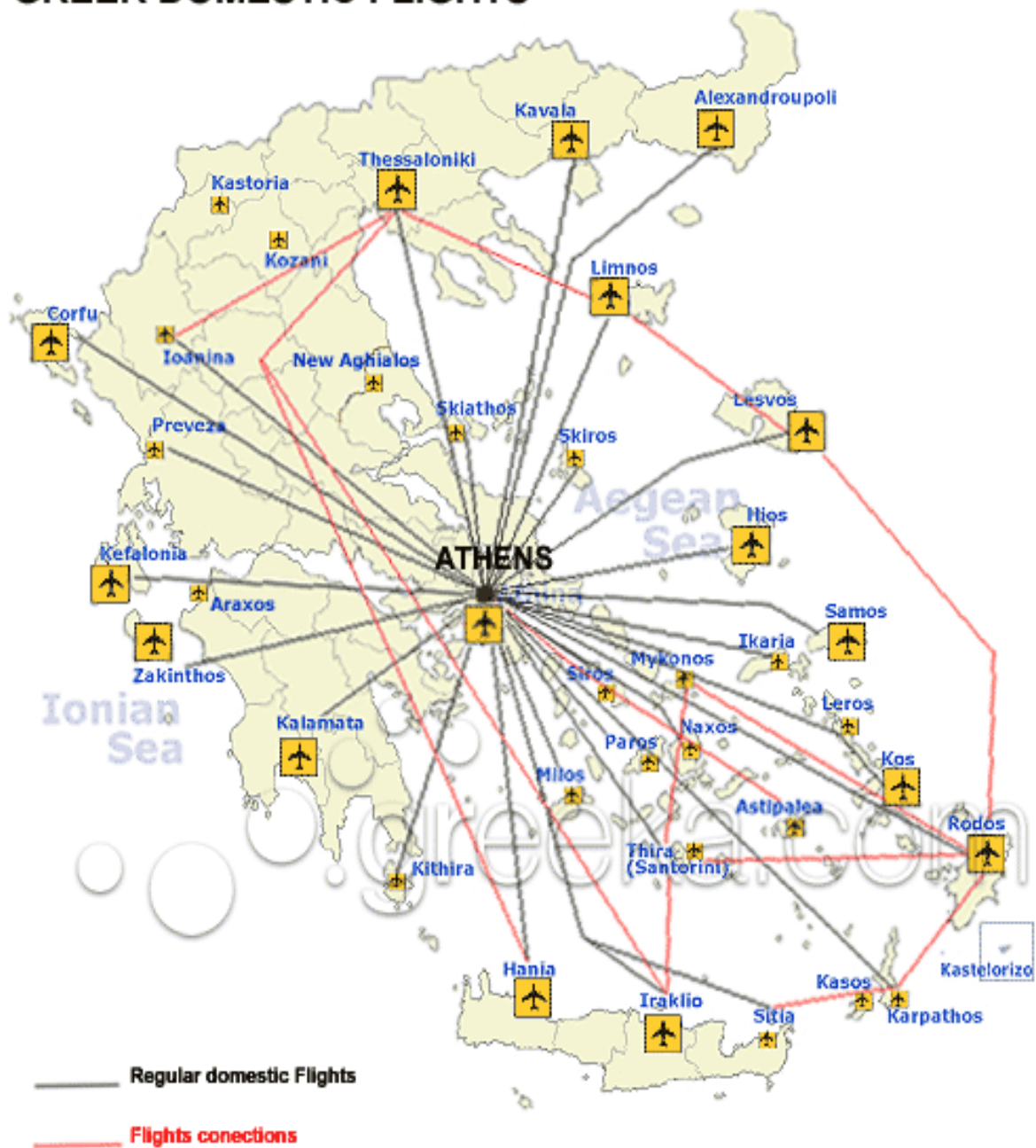
ΤΟ ΚΛΙΜΑ ΤΗΣ ΕΛΛΑΔΑΣ



egpaid.blogspot.com



GREEK DOMESTIC FLIGHTS



www.grecehotels.com

ΑΚΤΟΠΛΟΪΚΟ ΔΙΚΤΥΟ



www.polyodigos.gr

ΠΑΡΑΡΤΗΜΑ 3
ΕΡΩΤΗΜΑΤΟΛΟΓΙΑ

QUESTIONNAIRE I (Interviews with tourists)

I. PERSONAL CHARACTERISTICS

I. Nationality

Are you of Greek origin? YES [] NO []

Do you live in Greece? YES [] NO []

If yes, what is your place of residence? city.....

nomos.....

If no which country do you come from? country.....

Sex Male [] Female []

Age 0-15 [] 16-25 []

26-40 [] 41-55 []

over 55 []

Profession

.....

TRAVEL CHARACTERISTICS

1. Have you visited Greece before? Yes [] No []

2. Have you visited Rethimno before? Yes [] No []

If Yes, How many times? 1 [] 2 [] 3 []

4 [] 5 [] over 5 []

3. How many nights did/will you spend in Rethimno? 1-3 [] 4-5 []

6-8 [] 8-10 []

10-14 [] over 14 []

4. Will you visit places other than Rethimno? Yes [] No []

5. Did you travel with an organized tour? Yes [] No []

6. Who and how many are you travelling
with (number)? Alone [] Friends []

Family [] Group []

7. What mode of transport did you use

to visit Rethimno?

Charter flight []

Regular flight []

Cruise []

Regular ship

lines []

8. What is the main purpose of your visit?

Holidays []

Business []

Visit relatives/friends []

3. ACCOMMODATION CHARACTERISTICS

What type of accommodation did you use for most of your stay in Rethimno?

Luxury Hotel []

Sail boat/Cruise []

1st class Hotel []

Pension/Hostel []

Average Hotel []

Boarding House []

Friends/Relatives []

Rooms to rent []

house second home

Apartment-villa- []

Holiday []

Bungalow

center/village

Camping []

Other type []

4. INFORMATION CHANNELS FOR VISITING RETHIMNO

What was the source of information and advice for your trip to Rethimno?

Previous [] Radio/TV [] other []

experience travellers

Travel agents [] Publications [] National []

Tourist

Friends/ [] other source [] Org/tion []

Relatives offices

5. ATTRACTION CHARACTERISTICS

Which of the following reasons/factors has influenced most your decision to spend your holidays in Rethimno? (Rate your choices from 1 to 9. 1 begin the least important and 9 the most significant).

A. Internal factors

- The image of Rethimno
- The quality of accommodation
- The quality of services
- The quality of restaurant/taverns
- The availability of drinking water
- The cost of holidays (transport, accommodate, food etc.)
- The natural environment (Monuments, Museums, Monasteries, local Traditions, etc.)
- The services (water, transport, banks, police, health etc.)

b. External factors

- Transport to/from Rethimno
- Quality of your operator
- International trends
- Advertisement, publications etc.

6. THE COST OF HOLIDAY

a. Could you tell us how much you spend per person per day? (In Euros)

	Less than 3	3- 5	5-10	10-15	15-20	20-25	over-- 25
Accom- modation	<input type="checkbox"/>	<input type="checkbox"/>	<input type="checkbox"/>	<input type="checkbox"/>	<input type="checkbox"/>	<input type="checkbox"/>	<input type="checkbox"/>
food & drinks	<input type="checkbox"/>	<input type="checkbox"/>	<input type="checkbox"/>	<input type="checkbox"/>	<input type="checkbox"/>	<input type="checkbox"/>	<input type="checkbox"/>
transport	<input type="checkbox"/>	<input type="checkbox"/>	<input type="checkbox"/>	<input type="checkbox"/>	<input type="checkbox"/>	<input type="checkbox"/>	<input type="checkbox"/>
Other items	<input type="checkbox"/>	<input type="checkbox"/>	<input type="checkbox"/>	<input type="checkbox"/>	<input type="checkbox"/>	<input type="checkbox"/>	<input type="checkbox"/>

b. What is the cost of your package tour if you used one? (Indicate in any type of currency).....

c. How many people's expenses were covered by your package tour?

d. Do you consider your stay in Rethimno:* cheap [] reasonable [] expensive []

- *positive prospects before the visit []
- negative prospects before the visit []
- satisfied after the visit []
- dissatisfied after the visit []

9. SATISFACTORY-DISSATISFACTORY FEATURES

From your personal experience how would you evaluate the following facilities/ services provided in Rethimno?

	Very good	good	average	poor	very poor
Transport services.....	[]	[]	[]	[]	[]
Accommodation.....	[]	[]	[]	[]	[]
restaurants-tavernes etc. (Capacity, Quality, etc.)	[]	[]	[]	[]	[]
Tourist shops.....	[]	[]	[]	[]	[]
Travel agencies.....	[]	[]	[]	[]	[]
Banks.....	[]	[]	[]	[]	[]
Telecommunication services.....	[]	[]	[]	[]	[]
Sanitary conditions.....	[]	[]	[]	[]	[]
safety conditions.....	[]	[]	[]	[]	[]

Environmental conditions

(Pollution, waste treatment, noise,

landscape, etc.).....[] [] [] [] []

clean image.....[] [] [] [] []

drinking water.....[] [] [] [] []

10 SATURATION CHARACTERISTICS

a .If you are satisfied with your stay in Rethimno and due to saturation problems:

Will you visit Rethimno again?..... Yes [] No []

Will you accept extra local taxes?..... Yes [] No []

Will you accept a higher price level for existing services?.....Yes [] No []

Will you accept a higher No of tourists?..... Yes [] No []

Will you accept a reduction of the quality of services?.....Yes [] No []

Do you expect environmental deterioration?.....Yes [] No []

b. If you are not satisfied with your stay in Rethimno due to saturation problems could you tell us the main reasons?

Shortage of public and social services.....Yes [] No []

Reduction in the quality of servicesYes [] No []

Increase in the cost of holidayYes [] No []

Sottlenecks at exit points (congestion, delay, etc.)..... Yes [] No []

Environmental deterioration (landscape, pollution etc.)..... Yes [] No []

Cultural deteriorationYes [] No []

Deteriorating relationships between tourists and locals.....Yes [] No []

Excess of Rethimno's carrying capacityYes [] No []

Social tensions between visitors and the local populationYes [] No []

Other reasonsYes [] No []

Rate your choices from 1 to 10. 1 begins the least important and 10 the most significant.

QUESTIONNAIRE II (Interviews with people working in the tourist sector)

1. SATISFACTORY - DISSATISFACTORY FEATURES

a. Are you satisfied with your job? Yes [] No []
 If No, explain why not

b. What type of education, would you like for your children?

University level	Yes []	No []
Tourism related	Yes []	No []

c. What type of job would you like for your children?

Tourism related work	Yes []	No []
----------------------	---------	--------

d. Do you like to make contact with tourists?

Social contact	Yes []	No []
Business contact	Yes []	No []

e. What are for you the benefits of tourism?.....

f. From your personal experience how would you evaluate the following facilities/ services provided in Rethimno?

	very good	good	average	poor	very poor
Transport services.....	[]	[]	[]	[]	[]
Accommodation (capacity, quality, etc.).....	[]	[]	[]	[]	[]
Restaurants - Taverns etc. (Capacity, quality, etc.).....	[]	[]	[]	[]	[]
Tourist shops.....	[]	[]	[]	[]	[]
Travel agencies.....	[]	[]	[]	[]	[]
Banks.....	[]	[]	[]	[]	[]

Telecommunication services.....	[]	[]	[]	[]	[]
Sanitary conditions.....	[]	[]	[]	[]	[]
Safety conditions.....	[]	[]	[]	[]	[]
Environmental conditions (pollution, waste treatment, noise, landscape, etc.).....	[]	[]	[]	[]	[]
Clean image.....	[]	[]	[]	[]	[]

2. SATURATION CHARACTERISTICS

a. If you are satisfied with your stay in Rethimno due to saturation problems could you tell us the main reasons?

Will you stay in Rethimno?	Yes []	No []
Will you accept extra local taxes?	Yes []	No []
Will you accept a higher price level for existing services?	Yes []	No []
Will you accept a higher number of tourists?	Yes []	No []
Will you accept a reduction in the quality of services?	Yes []	No []
Do you expect environmental deterioration?	Yes []	No []

b. If you are not satisfied with your stay in Rethimno due to saturation problems could you tell us the main reasons?

Social of public and social services	Yes []	No []
Reduction in the quality of services	Yes []	No []
Increase in the cost of holiday	Yes []	No []
Bottlenecks at exit points (congestion, delay, etc.)	Yes []	No []

Environmental deterioration (landscape, pollution, etc.)	Yes []	No []
Cultural deterioration	Yes []	No []
Deteriorating relationship between tourists and locals	Yes []	No []
Excess of Rethimno's carrying capacity	Yes []	No []
Social tensions between visitors and local population	Yes []	No []
Other reasons	Yes []	No []

(Rate your choices from 1 to 10. 1 being the least important and 10 the most significant)

3. EMPLOYERS AND EMPLOYEES OF THE BUSINESS

BUSINESS CHARACTERISTICS

Are you the owner of the business?	Yes []	No []
If No, who is the owner?	Greek []	Foreigner []
If the owner is Greek, where is he/she from?	Rethimno []	other place []
Do you live in Rethimno all year round?	Yes []	No []
Why did you choose Rethimno to open a business?	
How many years have you been working in this business?		
1-2 years []	3-5 years []	6-10 years [] over 10 years []
Which period of the year do you operate?.....		
What is the capacity of your business?.....		
Hotels and pensions	Taverns and bars	
No of rooms.....	Customers in the morning.....	
No of beds.....	Customers in the afternoon.....	
	Customers in the evening/night.....	

How many days per week is your business operating?.....

How long does your high season last?.....

Which is the class (or category) of your business?

Luxury [] High class [] Medium class [] Low class []

How many people work in the business?.....

Are they owner? [] partner [] spouse [] children []

relatives [] friends [] employees []

Are they professionals by training? Yes [] No []

Are they from Rethimno? Yes [] No []

How many months does each person work (in average)?.....

Do you have another business? Yes [] No []

If yes, what type? Hotel [] Tavern/Bar [] Rooms []

Non-tourist business []

Which is your total income as formed by each tourist job/business?

Shops [] Travel agencies [] other type []

How many people do you support with your income?.....

ΒΙΒΛΙΟΓΡΑΦΙΑ

- Καραγιάννης, Σ. (1997). *Η έρευνα Τουριστικής Αγοράς. "Το Ερωτηματολόγιο"*.
Ηράκλειο: Ιδίου.
- Κρυσβρυσανάκης, Λ. Κ. (1993). *Ρεθυμνιώτικος Πανδέκτης*. Ρέθυμνο:
ΤΥΠΟΣΠΟΥΔΗ. σελ.33,162-168.
- Μαλαγάρη ,Α - Στρατιδάκης, Χ. (1987). *Ρέθυμνο .Οδηγός για την πόλη*.
Αθήνα: Ιδίων. σελ.4-7,14,16,61-64,66-68,164.
- Τρούλης, Μ. (1998). *Ρέθυμνο. Ιστορία - Περιήγηση - Σύγχρονη ζωή*. Ρέθυμνο:
ΜΙΤΟΣ. σελ.27-29,31,42-43,46-48,50-53.
- Εθνική Μετεωρολογική Υπηρεσία.(2014).Το κλίμα της Ελλάδας.
- Ελληνική Στατιστική Αρχή (ΕΛ.ΣΤΑΤ.).(2014).Στοιχεία Απογραφής 2011
Περιφέρεια Κρήτης.Region Of Crete.Τμήμα Υδροοικονομίας: δημοσιοποίηση
βροχομετρικών δεδομένων του δικτύου βροχομετρικών σταθμών Κρήτης
(ΠΕ.ΡΕΘΥΜΝΟΥ.xls).
- Κρυσβρυσανάκης, Λ.(2013,Ιούλιος 24). Σύμφωνα με την Απογραφή του 2011:
Αλματώδης η αύξηση του πληθυσμού στα προάστια του Ρεθύμνου.
Ρεθεμνιώτικα Νέα. Ανακτήθηκε από <http://www.rethnea.gr/article.aspx?id>.
- Περιφερειακή Ενότητα Ρεθύμνου. Φυσική Γεωγραφία και κλίμα. Μέσες
θερμοκρασίες θάλασσας και αέρα.
- Ελληνικός Οργανισμός Τουρισμού.(ΕΟΤ 2014).Μετάβαση στην Ελλάδα.
- Η Ελλάδα έγινε. (χ. η.). Ανακτήθηκε 23 Δεκεμβρίου, 2014, από <http://el.wikipedia.org/wiki/Ελλάδα>.
- Οι κύριοι μεγάλοι κλάδοι (χ. η.). Ανακτήθηκε 23 Δεκεμβρίου, 2014, από http://el.wikipedia.org/wiki/Οικονομία_της_Ελλάδας.

INTERNET:

www.rethymnon.gr

www.crete.gov.gr

www.statistics.gr

www.rethemnos.gr

www.rethymnoguide.gr

el.wikipedia.org

www.egpaid.blogspot.com

www.hnms.gr

www.polyodigos.gr

www.ξενοδοχεια.gr

www.visitgreece.gr/el/travelling_to_greece