



ΤΕΧΝΟΛΟΓΙΚΟ ΕΚΠΑΙΔΕΥΤΙΚΟ ΙΔΡΥΜΑ ΚΡΗΤΗΣ

ΠΑΡΑΡΤΗΜΑ ΑΓΙΟΥ ΝΙΚΟΛΑΟΥ
ΤΜΗΜΑ ΧΡΗΜΑΤΟΟΙΚΟΝΟΜΙΚΗΣ ΚΑΙ ΑΣΦΑΛΙΣΤΙΚΗΣ

ΠΤΥΧΙΑΚΗ ΕΡΓΑΣΙΑ



Η ΑΝΕΡΓΙΑ ΣΤΗΝ ΚΡΗΤΗ

ΦΟΙΤΗΤΡΙΑ:
ΡΕΪΖΑΚΗ ΑΙΚΑΤΕΡΙΝΗ
ΑΜ:55

ΕΠΙΒΛΕΠΩΝ ΚΑΘΗΓΗΤΗΣ:
ΔΗΜΟΤΙΚΑΛΗΣ ΙΩΑΝΝΗΣ

ΑΠΡΙΛΙΟΣ 2011

ΠΕΡΙΕΧΟΜΕΝΑ

ΠΙΝΑΚΕΣ	4
ΠΕΡΙΛΗΨΗ	5
ΠΡΟΛΟΓΟΣ	6
ΕΙΣΑΓΩΓΗ	7
<u>ΚΕΦΑΛΑΙΟ 1: Η ΕΝΝΟΙΑ ΤΗΣ ΑΝΕΡΓΙΑΣ</u>	9
1.1. Ιστορική Αναδρομή Οικονομίας στην Ελλάδα.....	9
1.2. Μέτρηση Ανεργίας.....	14
1.3. Ορισμός.....	15
1.4. Είδη Ανεργίας.....	19
1.4.1. Διαρθρωτική ή Δομική Ανεργία.....	19
1.4.2. Ανεργία Τριβής.....	21
1.4.3. Κυκλική ή Εποχική Ανεργία.....	22
<u>ΚΕΦΑΛΑΙΟ 2: ΟΙ ΣΥΝΕΠΕΙΕΣ ΤΗΣ ΑΝΕΡΓΙΑΣ</u>	24
2.1. Η Ανταγωνιστικότητα προς όφελος της ανεργίας.....	25
2.2. Ανεργία και Ψυχική Υγεία.....	28
2.2.1. Η Ανεργία Στην Οικογένεια.....	29
2.2.2. Νέοι Άνεργοι.....	30
2.3 Η ανισότητα των δύο φύλων.....	32
2.3.1. Οι διακρίσεις των δύο φύλων στην Κρήτη.....	34
2.4 Ξένοι εργαζόμενοι και μετανάστες στην Ελλάδα.....	37
2.5 Ανεργία στα άτομα με ειδικές ανάγκες.....	39
2.5.1 Τα αίτια της ανεργίας των ΑΜΕΑ.....	40
<u>ΚΕΦΑΛΑΙΟ 3: ΣΤΑΤΙΣΤΙΚΑ ΣΤΟΙΧΕΙΑ</u>	42
3.1 Η ανεργία στην Ελλάδα σε σύγκριση με την Κρήτη.....	45
3.1.1. Νέοι-Μακροχρόνιοι Άνεργοι.....	47
3.2 Ανεργία ανά περιφέρειες.....	48
3.2.1 Περιφέρεια Χανίων.....	49
3.2.2 Περιφέρεια Ρεθύμνου.....	51
3.2.3 Περιφέρεια Ηρακλείου.....	52
3.2.4 Περιφέρεια Λασιθίου.....	54

<u>ΚΕΦΑΛΑΙΟ 4: ΜΕΤΡΑ ΑΝΤΙΜΕΤΩΠΙΣΗΣ ΤΗΣ ΑΝΕΡΓΙΑΣ</u>	56
4.1 Ο ρόλος του ΟΑΕΔ στην εύρεση εργασίας.....	56
4.2 Προστασία νέων εργαζόμενων.....	58
4.3 Μερική Απασχόληση.....	61
4.3.1 Λειτουργίες της Μερικής Απασχόλησης.....	63
4.4 Η Εξέλιξη της Τεχνολογίας.....	64
4.4.1 Οι Επιπτώσεις της Τεχνολογίας στην Παιδεία.....	64
4.4.2 Τηλεργασία: Μια νέα μορφή εργασίας.....	67
<u>ΚΕΦΑΛΑΙΟ 5: ΣΥΜΠΕΡΑΣΜΑΤΑ</u>	70
<u>ΒΙΒΛΙΟΓΡΑΦΙΑ</u>	72

1. Πίνακες

- Πίνακας 1 (Α):* Η εξέλιξη της ανεργίας στην Ελλάδα (1980-1997)
Πίνακας 1 (Β): Η εξέλιξη της ανεργίας στην Ελλάδα (1998-2010)
Πίνακας 2: Είδη Αίτια & Προϋποθέσεις Ανεργίας
Πίνακας 3: Ποσοστό ανεργίας ανά φύλο (1998-2010)
Πίνακας 4: Μερική & Πλήρη απασχόληση των δυο φύλων στην Κρήτη(2005-2010)
Πίνακας 5: Ξένοι εργαζόμενοι κατά κατάσταση απασχόλησης & επίπεδο εκπαίδευσης
Πίνακας 6: Ποσοστά Ανεργίας Κρήτης-Ελλάδας (2001-2010)
Πίνακας 7 (Α): Νέοι Άνεργοι (Κρήτη-Ελλάδα, 2009-2010)
Πίνακας 7 (Β): Μακροχρόνιοι Άνεργοι (Κρήτη-Ελλάδα , 2010)
Πίνακας 8: Άνεργοι στον νομό Χανίων (2004-2009)
Πίνακας 9: Ποσοστά ανεργίας Λασιθίου (1991-2010)
Πίνακας 10: Ποσοστό συμμετοχής των ανέργων ανδρών & γυναικών (Λασιθι 06-08)
Πίνακας 11: Οι μεταβολές πλήρους και μερικής απασχόλησης 2008-2009

2. Διαγράμματα

- Διάγραμμα 1:* Μέσο ετήσιο ποσοστό ανεργίας (1998-2010)
Διάγραμμα 2: Μέσο ετήσιο ποσοστό εργατικού δυναμικού (1998-2010)
Διάγραμμα 3: Ποσοστό ανεργίας ανά φύλο (1998-2010)
Διάγραμμα 4: Μερική Απασχόληση Αντρών-Γυναικών στην Κρήτη (2005-2010)
Διάγραμμα 5: Πλήρη Απασχόληση Αντρών-Γυναικών στην Κρήτη (2005-2010)
Διάγραμμα 6: Μέσος όρος Μισθωτών ανά κλάδο παραγωγής (2000-2009)
Διάγραμμα 7 (Α): Η τάση της ανεργίας στην Κρήτη-Ελλάδα (2001-2008)
Διάγραμμα 7 (Β): Η τάση της ανεργίας στην Κρήτη-Ελλάδα (2007-2010)
Διάγραμμα 8: Ποσοστά Ανεργίας Ηρακλείου (2006-2010)
Διάγραμμα 9: Ποσοστό συμμετοχής των ανέργων ανδρών & γυναικών (Λασιθι 06-08)

3. Σχήματα

- Σχήμα 1:* Διασυνδέσεις του συνολικού πληθυσμού
Σχήμα 2: Χάρτης Απασχόλησης 2010 ανά τομέα παραγωγής πανελλαδικά
Σχήμα 3: Ποσοστό ανεργίας σε επίπεδο εκπαίδευσης (Ρέθυμνο-2010)

ΠΕΡΙΛΗΨΗ

Αντικείμενο της παρούσας πτυχιακής εργασίας είναι η παρουσίαση μιας όσο το δυνατόν ολοκληρωμένης εικόνας γύρω από το θέμα της ανεργίας κυρίως στην Κρήτη, αλλά και της υπόλοιπης Ελλάδας. Στο πρώτο μέρος της μελέτης δίνεται ο ορισμός της ανεργίας καθώς επίσης και τα είδη της. Επιπλέον, αναλύονται τα προβλήματα που αντιμετωπίζουν οι άνεργοι σήμερα τόσο από την κοινωνία όσο και από το οικογενειακό τους περιβάλλον. Στη συνέχεια, γίνεται μια λεπτομερής καταγραφή στα ποσοστά ανεργίας στην Ελλάδα αλλά και της Κρήτης ανά περιφέρειες. Ενώ στο τέλος αυτής της μελέτης, επιχειρείται μια ανάλυση προοπτικών και προτάσεων για την αντιμετώπιση της ανεργίας.

ΠΡΟΛΟΓΟΣ

Στο μυαλό του κάθε ανθρώπου, άνεργος είναι κάποιος, ο οποίος απλώς δεν έχει δουλειά. Πέρα όμως από αυτό, οι προεκτάσεις της ανεργίας στη ζωή μας είναι τρομακτικές. Το θέμα λοιπόν, με το οποίο ασχολούμαι στην παρούσα εργασία είναι το φαινόμενο της ανεργίας και η εξέλιξη της στην Κρήτη. Προσπάθησα να βρω τους λόγους στους οποίους οφείλεται η έξαρση της κατάστασης αυτής, ποιες ηλικίες μαστίζει περισσότερο, τι προβλήματα προκαλεί και με ποιους τρόπους την αντιμετωπίζουμε. Η επιλογή για το συγκεκριμένο θέμα έγινε με γνώμονα την επικαιρότητα και την σημερινή ανασφάλεια των νέων ανθρώπων για το αύριο. Και ειδικότερα για εμάς τους φοιτητές που είμαστε ένα βήμα πριν την αναζήτηση εργασίας.

Στην παρακάτω εργασία αρχικά, δίνεται μια πιο γενικευμένη εικόνα για τα είδη και τις έννοιες της ανεργίας, καθώς επίσης αναλύεται και ο τρόπος μέτρησης της. Στο δεύτερο κεφάλαιο, αναπτύχθηκαν διεξοδικά οι συνέπειες της ανεργίας σε διάφορες κατηγορίες όπως στην ψυχολογία των ανέργων, μεταξύ των δύο φύλων, στους μετανάστες εργαζόμενους ακόμα και στην κατηγορία των ατόμων με ειδικές ανάγκες. Στο τρίτο κεφάλαιο παρουσιάζονται οι εξελίξεις της ανεργίας στην Κρήτη σε σύγκριση με την υπόλοιπη Ελλάδα από το 2001 έως 2010. Επιπλέον, υπάρχει ξεχωριστή αναφορά και για τους τέσσερις νομούς της Κρήτης με στατιστικά στοιχεία με τις πιο πρόσφατες μεταβολές της ανεργίας για τα έτη 2006-2010, αναγραφόμενα σε πίνακες και γραφήματα για μια πιο ολοκληρωμένη εικόνα. Στο τέταρτο κεφάλαιο, αναφέρονται τα μέτρα αντιμετώπισης της ανεργίας, οι λειτουργίες και ο ρόλος του Οργανισμού Απασχόλησης Εργατικού Δυναμικού καθώς, και η εξέλιξη της τεχνολογίας και πως αυτή η εξέλιξη επηρεάζει τις ζωές μας. Στο πέμπτο και τελευταίο κεφάλαιο περιγράφω τα συμπεράσματα όλων των παραπάνω καθώς επίσης και στόχους επίλυσης για την καταπολέμηση της ανεργίας.

ΕΙΣΑΓΩΓΗ

Πριν όμως μιλήσουμε για την ανεργία ας περιγράψουμε την έννοια και τη σημασία της εργασίας.

Από μικρή ηλικία έχουμε συνηθίσει στα αυτιά μας την ερώτηση «τι θα γίνεις όταν μεγαλώσεις;» Είναι ένα θέμα περισυλλογής λοιπόν, που από μικρά παιδιά οι γονείς μας, μας γαλουχίζουν και μας κατευθύνουν για μια επαγγελματική εξασφάλιση, που επανέρχεται όμως με τα χρόνια με διαφορετική αντιμετώπιση. Μεγαλώνοντας σοβαρεύει και η επιλογή του επαγγέλματος μας, με τις πρώτες ενασχολήσεις προς απόκτηση εμπειρίας, για να καταλήξουμε σε μια πιο αξιοσημείωτη απασχόληση και να βρούμε αργά ή γρήγορα αυτό που πραγματικά επιθυμούσαμε. Η απασχόλησή μας είναι ένας ουσιαστικός τρόπος για να δώσουμε νόημα στη ζωή μας και να ολοκληρώσουμε τον εαυτό μας.

Μέσα από την καθημερινότητά μας, λοιπόν, οι άνθρωποι έχουμε την αίσθηση της έννοιας της εργασίας. Ένας επιστημονικός ορισμός αποδίδει πιο συγκροτημένα αυτή την έννοια είναι ο παρακάτω «Η εργασία είναι η σκόπιμη δραστηριότητα των ανθρώπων για τη δημιουργία υλικών και πνευματικών αγαθών, απαραίτητων για την ικανοποίηση των ατομικών αναγκών και των αναγκών της κοινωνίας» (Κατσανέβας, 2002).

Ο άνθρωπος στην εργασία καταναλώνει την εργατική του δύναμη, τις φυσικοπνευματικές του δυνάμεις, για κάποιους συγκεκριμένους σκοπούς. Η εργασία του είναι πάντα λογική και συνειδητή, κι όχι ενστικτώδης. Χάρη στην εργασία ο άνθρωπος άρχισε να κατασκευάζει εργαλεία παραγωγής, να αναπτύσσει την παραγωγική του πείρα. Ο άνθρωπος, με την εργασία του, δεν μετασχηματίζει μόνο τη φύση, παίρνοντας από αυτήν τα αναγκαία μέσα για την ύπαρξή του, αλλά όπως γράφει και ο Φρ. Ένγκλες, «δημιουργεί και τον ίδιο τον εαυτό του» (Δεσουσόπουλος, 2000).

Κατά συνέπεια, η θέση που κατέχει η εργασία στη ζωή των περισσότερων ανθρώπων είναι σημαντική καθώς εισέρχονται στο επάγγελμα αναμένοντας να αντλήσουν διάφορα οφέλη από αυτό, και κυρίως ικανοποίηση. Σύμφωνα με τον Λένιν

(πολιτικός ηγέτης), «Ένα μέρος της εργάσιμης ημέρας, ο εργάτης το διαθέτει για να καλύψει τα έξοδα της συντήρησής του και της συντήρησης της οικογένειάς του, και το άλλο μέρος της ημέρας ο εργάτης δουλεύει δωρεάν, δημιουργώντας για τον καπιταλιστή την υπεραξία, την πηγή του κέρδους, την πηγή του πλούτου της τάξης των καπιταλιστών» (Δεσουσόπουλος, 2000). Η εργασία συνεπώς, μπορεί να επιδράσει καταλυτικά στη ζωή του ατόμου, αποτελεί σταθεροποιητικό στοιχείο, και λειτουργεί ως μέσο προώθησης της αυτοπραγμάτωσης του. Στον εργασιακό χώρο επίσης, προσφέρεται η δυνατότητα για σύναψη κοινωνικών σχέσεων και τελικά η επιτέλεση των επαγγελματικών καθηκόντων ενδυναμώνει την αυτοπεποίθηση και αυξάνει το ατομικό κύρος.

Αν η εργασία, όπως εν συντομία αναπτύξαμε πιο πάνω, είναι βασικό δικαίωμα του ανθρώπου, η ανεργία είναι ακριβώς, το αντίθετο. Είναι η στέρηση όλων των πλεονεκτημάτων που πηγάζουν από αυτό το δικαίωμα.

Η ανεργία δημιουργεί αβεβαιότητα για το αύριο, φέρνει άγχος, οδηγεί σε στερήσεις και φτώχεια, είναι πραγματικός καθημερινός εφιάλης. Όταν ο εργαζόμενος δεν έχει εξασφαλισμένη τη δουλειά του, υφίσταται πολύπλευρες πιέσεις από τους εργοδότες. Πιέζεται να υποτάσσεται αναντίρρητα στη θέληση τους, να εντατικοποιεί το ρυθμό δουλειάς, να δέχεται χαμηλή αμοιβή. Όσο διακυβεύεται η θέση του ζει με το φόβο της απόλυσης. Το φαινόμενο της ανεργίας είναι δεδομένο στην χώρα μας, είναι η παγίδα της ελληνικής κοινωνίας και οικονομίας. Έχει καταλήξει να γίνει «τρόπος ζωής» για εκατοντάδες ανθρώπους. Η σταθερή τεχνολογική πρόοδος, η προσέλευση μεταναστών, η μεγάλη αναμονή σε χρόνο για την παροχή συνταξιοδότησης, ο ανταγωνισμός, οι ολοένα και μεγαλύτερες απαιτήσεις για εξειδίκευση, κατάρτιση, γνώσεις, είναι λίγες από τις αιτίες αυτής της κατάληξης.

Η ανεργία, με την οποία θα ασχοληθούμε, εκφράζει την κατάσταση κατά την οποία ένα άτομο είναι σε αναζήτηση εργασίας και δεν βρίσκει εργασία. Αποτελεί πια ένα αρκετά συχνό κοινωνικό φαινόμενο με πολλές αρνητικές προεκτάσεις όσον αφορά την ψυχική, αλλά και σωματική υγεία των ατόμων που το βιώνουν. Η λέξη «άνεργος» είναι φορτισμένη αρνητικά, ιδιαίτερα σε μια κοινωνία, στην οποία η εργασία και οι οικονομικές απολαβές απ' αυτήν είναι από τις μεγαλύτερες αξίες.

ΚΕΦΑΛΑΙΟ 1: Η ΕΝΝΟΙΑ ΤΗΣ ΑΝΕΡΓΙΑΣ

1.1 ΙΣΤΟΡΙΚΗ ΑΝΑΔΡΟΜΗ ΟΙΚΟΝΟΜΙΑΣ ΣΤΗΝ ΕΛΛΑΔΑ

Η πραγματικότητα της οικονομίας στην Ελλάδα παραμένει μια σκληρή πραγματικότητα. Η ανεργία στην Ελλάδα αποτελεί ίσως το σοβαρότερο πρόβλημα, ειδικά από τη δεκαετία του 1990, που αυξήθηκε σημαντικά φιγουράροντας στις πρώτες θέσεις μεταξύ των χωρών της Ε.Ε. με τους άνεργους να ανέρχονται στους 176.000 το 1990. Η δεκαετία που ακολούθησε σηματοδότησε την εκτίναξη της ανεργίας στη χώρα μας φτάνοντας το ιστορικό ρεκόρ του 12% μέχρι το 1999 (Κατσανέβας, 2002), όπου μπορούμε να δούμε και τη σημαντική αύξηση του ρυθμού απώλειας εργασίας, ενώ ο ρυθμός εύρεσης εργασίας συνέχιζε να μειώνεται.

Αλλά ας πάμε λίγο πιο πίσω τον χρόνο στην περίοδο 1980 με 1997. Το καθαρό αποτέλεσμα σύμφωνα με τα στοιχεία της ΕΣΥΕ, ήταν η σταθερότητα του ποσοστού ανεργίας γύρω στο 7%-8% για τα έτη 1982-1993. Ωστόσο, ο περιορισμός της κινητικότητας στην αγορά εργασίας είχε ως αποτέλεσμα την αύξηση της μακροχρόνιας ανεργίας, που από το 1993 και μετά ξεπερνούσε το 10%.

Σύμφωνα με τον Πίνακα 1(Α) μπορούμε δούμε πιο αναλυτικά αυτά τα στοιχεία:

ΕΤΟΣ	ΡΥΘΜΟΣ ΑΝΑΠΤΥΞΗΣ	ΠΛΗΘΩΡΙΣΜΟΣ	ΑΝΕΡΓΙΑ
1980	0,7%	24,9%	2,7%
1981	-1,6%	24,5%	4,0%
1982	-1,1%	21,1%	5,8%
1983	-1,1%	20,2%	7,9%
1984	2,0%	18,5%	8,1%
1985	2,5%	19,3%	7,8%
1986	0,5%	23,0%	7,4%
1987	-2,3%	16,4%	7,4%
1988	4,3%	13,5%	7,7%
1989	3,8%	13,7%	7,5%
1990	1,0%	20,4%	7,0%
1991	3,1%	19,5%	7,7%
1992	0,7%	15,9%	8,7%
1993	-1,6%	14,4%	9,7%
1994	2,0%	15,2%	9,9%
1995	2,1%	15,5%	10,2%
1996	2,4%	15,3%	10,5%
1997	3,6%	15,2%	10,8%

Πίνακας 1 (Α): Η εξέλιξη της ανεργίας στην Ελλάδα (1980-1997)

Πηγή: ΕΛ. ΣΤΑΤ, Έρευνα Εργατικού Δυναμικού

Αυτά τα χρόνια λοιπόν, μπορούμε να πούμε ότι η χώρα μας παρόλο που προσπαθούσε την είσοδο της στην ΟΝΕ παράλληλα όμως, αντιμετώπιζε οικονομικά προβλήματα. Το βασικό χαρακτηριστικό ήταν η ανεργία στην Ελλάδα και κυρίως η αναντιστοιχία που υπήρχε ανάμεσα στα εφόδια που πρόσφερε το επίσημο εκπαιδευτικό σύστημα με τις ανάγκες των επιχειρήσεων, καθώς και η έλλειψη συνεχιζόμενων μορφών απόκτησης γνώσεων, έπειτα από κάποια ηλικία ή εργασιακή εμπειρία (Λυμπεράκη, 2005). Τα συστήματα εκπαίδευσης και κατάρτισης δηλαδή, δεν πρόσφεραν τις κατάλληλες γνώσεις και ικανότητες που ήταν αναγκαίες στην κοινωνία και την οικονομία της γνώσης. Και αυτό οδηγούσε σε δυσκολίες κάλυψης συγκεκριμένων θέσεων και άρα στη συνύπαρξη ανεργίας με κενές θέσεις εργασίας.

Η επόμενη περίοδος από το 1998 έως το 2010 θα μπορούσαμε να αναφέρουμε μια πιθανή ερμηνεία που δίνει και ένα μέρος στην απάντηση για αυτή την εξέλιξη της οικονομίας, είναι εκείνη της κλαδικής αναδιάρθρωσης και κατ' επέκταση της αναδιάρθρωσης της απασχόλησης. Πολλά άτομα απορρίπτουν κάποιες δουλειές και προτιμούν την ανεργία. Η τάση αυτή ενισχύεται και από τη στήριξη της οικογένειας προς τους ανέργους μέχρι να βρουν τη δουλειά που θεωρούν ότι τους αρμόζει. Μια τέτοια διαδικασία είναι δεδομένο ότι θα προκαλέσει αύξηση της ανεργίας, καθώς ο ρυθμός απόρριψης θέσεων εργασίας είναι μεγαλύτερος από τον ρυθμό δημιουργίας νέων θέσεων εργασίας.

Στον παρακάτω Πίνακα 1 (B) έχουμε στην πρώτη στήλη την περίοδο από 1998-2010 χωρισμένη σε τέσσερα τρίμηνα, στη δεύτερη στήλη έχουμε το σύνολο του ενεργού πληθυσμού σε χιλιάδες, ηλικίας 15 ετών και άνω, και στις άλλες δύο στήλες βλέπουμε τα ποσοστά εργατικού και άνεργου δυναμικού αντίστοιχα.

Περίοδος αναφοράς	Γενικό Σύνολο	1	2
		Ποσοστό (%) του εργατικού δυναμικού	Ποσοστό (%) του άνεργου δυναμικού
A' τρίμηνο 1998	8.647,1	88,2%	11,8 %
B' τρίμηνο 1998	8.669,1	89,2%	10,8 %
Γ' τρίμηνο 1998	8.691,4	89,2%	10,8 %
Δ' τρίμηνο 1998	8.713,8	88,6%	11,4 %
A' τρίμηνο 1999	8.734,5	87,6%	12,2%
B' τρίμηνο 1999	8.754,7	88,1%	11,9%
Γ' τρίμηνο 1999	8.774,7	88,3%	11,7 %

Δ' τρίμηνο 1999	8.794,2	87,3%	12,7 %
Α' τρίμηνο 2000	8.813,4	87,7%	12,3 %
Β' τρίμηνο 2000	8.830,8	88,8%	11,2 %
Γ' τρίμηνο 2000	8.848,5	89,1%	10,9 %
Δ' τρίμηνο 2000	8.866,7	89,0%	11,0 %
Α' τρίμηνο 2001	8.883,5	88,8%	11,2 %
Β' τρίμηνο 2001	8.898,5	89,6%	10,4%
Γ' τρίμηνο 2001	8.913,8	89,8%	10,2 %
Δ' τρίμηνο 2001	8.929,8	88,8%	11,2 %
Α' τρίμηνο 2002	8.944,0	88,6%	11,4 %
Β' τρίμηνο 2002	8.957,7	90,1%	9,9 %
Γ' τρίμηνο 2002	8.971,3	90,2%	9,8 %
Δ' τρίμηνο 2002	8.984,1	89,8%	10,2 %
Α' τρίμηνο 2003	8.996,7	89,6%	10,4 %
Β' τρίμηνο 2003	9.008,9	90,7%	9,3 %
Γ' τρίμηνο 2003	9.020,8	90,7%	9,3 %
Δ' τρίμηνο 2003	9.033,1	90,1%	9,9 %
Α' τρίμηνο 2004	9.044,8	88,7%	11,3 %
Β' τρίμηνο 2004	9.056,9	89,8%	10,2 %
Γ' τρίμηνο 2004	9.069,9	89,9%	10,1 %
Δ' τρίμηνο 2004	9.082,5	89,6%	10,4 %
Α' τρίμηνο 2005	9.094,5	89,6%	10,4 %
Β' τρίμηνο 2005	9.102,6	90,4%	9,6 %
Γ' τρίμηνο 2005	9.112,9	90,3%	9,7 %
Δ' τρίμηνο 2005	9.122,3	90,3%	9,7 %
Α' τρίμηνο 2006	9.136,0	90,3%	9,7 %
Β' τρίμηνο 2006	9.150,1	91,2%	8,8 %
Γ' τρίμηνο 2006	9.164,2	91,7%	8,3 %
Δ' τρίμηνο 2006	9.179,1	91,2%	8,8%
Α' τρίμηνο 2007	9.195,4	90,9%	9,1 %
Β' τρίμηνο 2007	9.206,7	91,9%	8,1 %
Γ' τρίμηνο 2007	9.211,3	92,1%	7,9 %
Δ' τρίμηνο 2007	9.216,0	91,9%	8,1 %
Α' τρίμηνο 2008	9.222,7	91,7%	8,3 %
Β' τρίμηνο 2008	9.230,1	92,8%	7,2 %
Γ' τρίμηνο 2008	9.237,8	92,8%	7,2%
Δ' τρίμηνο 2008	9.245,8	92,1%	7,9 %
Α' τρίμηνο 2009	9.252,7	90,7%	9,3 %
Β' τρίμηνο 2009	9.262,4	91,1%	8,9%
Γ' τρίμηνο 2009	9.272,3	90,7%	9,3%
Δ' τρίμηνο 2009	9.282,4	89,7%	10,3 %

Α' τρίμηνο 2010	9.292,2	88,3%	11,7 %
Β' τρίμηνο 2010	9.301,5	88,2%	11,8%
Γ' τρίμηνο 2010	9.311,0	87,6%	12,4%
Δ' τρίμηνο 2010	9.320,4	87,3%	12,7 %

Πίνακας 1 (Β): Η εξέλιξη της ανεργίας στην Ελλάδα (1998-2010)

Πηγή: ΕΛ. ΣΤΑΤ, Έρευνα Εργατικού Δυναμικού

Η τελευταία περίοδος της σταδιακής μείωσης της ανεργίας όπως διακρίνουμε και παραπάνω ξεκινάει από το 2002 που έως και το 2008 έχουμε το χαμηλότερο ποσοστό για την τελευταία δεκαετία με ποσοστό 7,2%. Στην περίοδο αυτή αντιστράφηκαν και οι δύο πλευρές της κινητικότητας, ο ρυθμός εύρεσης εργασίας άρχισε να αυξάνεται, ενώ ο ρυθμός απώλειας να μειώνεται. Σε αυτή την περίοδο οι υψηλοί ρυθμοί μεγέθυνσης άρχισαν να αποδίδουν σε όρους απασχόλησης.

Το Διάγραμμα 1 παρουσιάζει το μέσο ετήσιο ποσοστό ανεργίας για τα έτη 1998-2010. Διακρίνουμε ότι το 2008 έχουμε το χαμηλότερο ποσοστό ανεργίας ενώ αμέσως μετά δύο χρόνια η ανεργία εκτοξεύεται κοντά στο 12%.



Διάγραμμα 1: Μέσο ετήσιο ποσοστό ανεργίας (1998-2010)

Πηγή: ΕΛ. ΣΤΑΤ, Έρευνα Εργατικού Δυναμικού

Την τελευταία δεκαετία πολλοί Έλληνες με σκοπό την βελτίωση των οικονομικών τους και την ανάπτυξη των επιχειρήσεών τους είχαν αρχίσει να δανείζονται ολοένα και περισσότερο από τις τράπεζες, χωρίς όμως να είναι σίγουροι ότι μπορούν να ανταπεξέλθουν στις μετέπειτα απαιτήσεις των τραπεζών. Με αποτέλεσμα η χώρα να

οδηγείται σε βελτίωση των οικονομικών μεγεθών και οικονομική ανάπτυξη σε μεγάλα δημόσια έργα. Τα οικονομικά προβλήματα όμως δεν άργησαν να εμφανιστούν, η αποπληρωμή δανείων ήταν μία δύσκολη υπόθεση ενώ οι τραπεζικές πιέσεις ολοένα και αυξάνονταν.

Παράλληλα, αναλάβαμε και τους Ολυμπιακούς αγώνες το 2004, μαζί με μεγάλες οικονομικές υποχρεώσεις. Ο Ελληνικός λαός έδωσε τα πάντα και στην ανθρωπότητα χάρισε τους καλύτερους αγώνες όλων των εποχών, κάνοντας τη χώρα να “πετάει στα σύννεφα” ξεχνώντας το πρόσφατο παρελθόν της. Από το 2005 όμως, και μετά άρχισαν να φαίνονται τα διαρθρωτικά προβλήματα της χώρας μας. Η ανταγωνιστικότητα της εργασίας άρχισε να πέφτει, η ανάπτυξη άρχισε να μειώνεται, τα ελλείμματα να αυξάνονται και το δημόσιο χρέος να διογκώνεται (Κωβαίος, 2010). Και όσο αυτός ο φαύλος κύκλος συνεχιζόταν τόσο το δημόσιο δανειζόταν για να χορηγεί ‘κοινωνικές’ παροχές με σκοπό να αναπληρώσει την αγοραστική δύναμη που χανόταν λόγω της έλλειψης της ανταγωνιστικότητας. Έτσι σύντομα το κράτος άρχισε να δανείζεται μεγάλα ποσά κυρίως από το εξωτερικό. Ποσά που προστίθενται σε ένα μεγάλο δημόσιο χρέος.

Συνεπώς, η νέα οικονομική κρίση του 2007 άρχισε να φαίνεται πολύ πριν ξεσπάσει. Το χρέος επιχειρήσεων και νοικοκυριών στην Ελλάδα το 2007, προσέγγισε τα 185,046 δις. ευρώ και σε σύγκριση με το αντίστοιχο τετράμηνο του 2006 αυξήθηκε κατά 19,2% (INE 2007). Ειδικότερα, τα χρέη των νοικοκυριών σε στεγαστικά και καταναλωτικά δάνεια, στο τέλος του πρώτου τετραμήνου του 2007 ανήλθαν σε 91,4 δις. ευρώ σημειώνοντας αύξηση κατά 24,7% σε σύγκριση με την ίδια περίοδο του 2006. Παράλληλα, σημαντική εξέλιξη στο πεδίο του δανεισμού των νοικοκυριών στην χώρα μας, αποτελεί το γεγονός ότι το 2007 στην Ελλάδα το 50% των εργαζομένων ηλικίας 31-47 ετών, έχει δανειοδοτηθεί με προοπτική εξόφλησης των δανείων στα 65 έτη της ηλικίας τους, δηλαδή γύρω από το έτος συνταξιοδότησής τους (INE 2007). Έτσι, σε μία προσέγγιση του κύκλου ζωής του νέου εργαζόμενου, περιορίζεται σημαντικά η περίοδος κάποιας αποταμίευσης του εισοδήματός του, την οποία, κατά κανόνα, χρησιμοποιεί για να χρηματοδοτεί την συνταξιοδοτική του ζωή. Με αυτή την εξέλιξη ο νέος εργαζόμενος που έχει δανειοδοτηθεί με τους προαναφερόμενους όρους αποπληρωμής του δανείου, θα εισέρχεται από την περίοδο του δανεισμού στην περίοδο της σύνταξης. Την οποία, εκ

των πραγμάτων, θα αδυνατεί να χρηματοδοτήσει με ότι αυτό συνεπάγεται για την ποιότητα του βιοτικού του επιπέδου. Η αυξημένη χρέωση εκθέτει τα νοικοκυριά στον κίνδυνο όχι μόνο του πληθωρισμού και των επιτοκίων αλλά και σε άλλους παράγοντες κινδύνου, όπως είναι οι αβεβαιότητες που αφορούν την απασχόλησή των μελών τους καθώς και το μελλοντικό τους εισόδημα.

1.2 ΜΕΤΡΗΣΗ ΑΝΕΡΓΙΑΣ

Στην Ελλάδα η μέτρηση της ανεργίας γίνεται από την Εθνική Στατιστική Υπηρεσία Ελλάδος (ΕΣΥΕ) και τον Οργανισμό Απασχόλησης Εργατικού Δυναμικού (Ο.Α.Ε.Δ.), σύμφωνα με διεθνείς κανόνες που έχουν οριστεί από τον Οργανισμό Ηνωμένων Εθνών (ΟΗΕ). Πιο συγκεκριμένα, η Ε.Σ.Υ.Ε. μετράει την ανεργία με διάφορα δεδομένα που συλλέγονται με ερωτηματολόγια από ένα μεγάλο αριθμό νοικοκυριών που επιλέγονται τυχαία σε μηνιαία βάση. Σύμφωνα με τις απαντήσεις από αυτά τα ερωτηματολόγια, τα άτομα κατατάσσονται σε τρεις κατηγορίες:

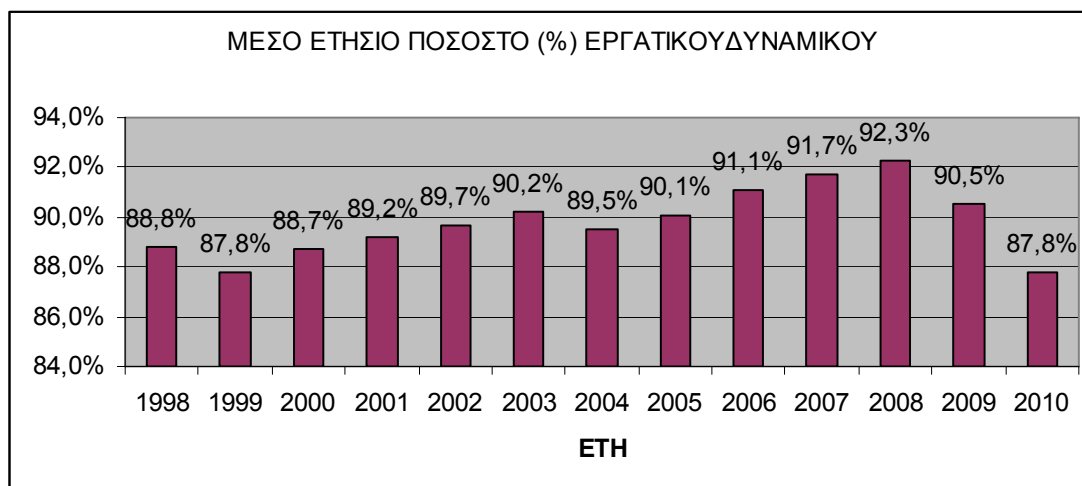
- A) Εργαζόμενοι,
- B) Άνεργοι, και
- Γ) Άτομα Εκτός Εργατικού Δυναμικού.

Η ανεργία μετριέται σε ποσοστό και ισχύει η παρακάτω σχέση:

$$\text{Ποσοστό Ανεργίας} = (\text{Αριθμός Ανέργων} / \text{Εργατικό Δυναμικό}) * 100$$

Το εργατικό δυναμικό είναι το άθροισμα των απασχολούμενων και των ανέργων και το ποσοστό ανεργίας είναι το ποσοστό του εργατικού δυναμικού που είναι άνεργο.

Σύμφωνα με τα στοιχεία του Πίνακα 1 (B) έχουμε και το Διάγραμμα 2 που παρουσιάζει το μέσο ετήσιο ποσοστό για τα έτη 1998-2010. Διαπιστώνουμε λοιπόν, ότι το 2008 που είχαμε το χαμηλότερο ποσοστό ανεργίας είναι ευνόητο εδώ να έχουμε την υψηλότερη τιμή εργατικού δυναμικού που φτάνει τα 92,3%. Αντίθετα, βλέπουμε ότι το ενεργό εργατικό δυναμικό μειώνεται στο 87,8% για το έτος 2010 με την ανεργία όπως αναφέραμε και παραπάνω να φτάνει το 12%.



Διάγραμμα 2: Μέσο ετήσιο ποσοστό εργατικού δυναμικού (1998-2010)

Πηγή: ΕΛ. ΣΤΑΤ, Έρευνα Εργατικού Δυναμικού

Η ανεργία λοιπόν, μετριέται σαν ποσοστό του εργατικού δυναμικού και προτιμάται να είναι όσο το δυνατό μικρότερη. Διότι ένα υψηλό ποσοστό ανεργίας σημαίνει ότι η οικονομία δεν είναι ικανή να απασχολήσει μεγάλο μέρος του εργατικού δυναμικού της. Πρέπει βέβαια να σημειωθεί ότι με τον τρόπο που γίνεται η μέτρηση της ανεργίας δεν λαμβάνεται υπόψη η ετεροαπασχόληση και γενικά η κρυμμένη ανεργία, δηλαδή το να απασχολείται κάποιος σε εργασίες που είτε δεν έχουν καμία συνάφεια με τις σπουδές του είτε έχουν πολύ μικρή, κυριαρχεί στις τάξεις των πτυχιούχων, καθώς περιλαμβάνει περίπου τέσσερις στους δέκα. Μάλιστα στον τομέα της ετεροαπασχόλησης η Ελλάδα κατέχει σήμερα τη δεύτερη θέση σε πανευρωπαϊκό επίπεδο (Πατρίς, 2010). Για το λόγο αυτό ο συντελεστής ανεργίας δεν αποτελεί έναν απόλυτα αξιόπιστο δείκτη της σοβαρότητας τους προβλήματος της ανεργίας.

1.3 ΟΡΙΣΜΟΣ

Δεν είναι λίγες οι φορές που έχουμε αναρωτηθεί, ως απλοί πολίτες αλλά και ως παράγοντες (με οποιονδήποτε τρόπο) της οικονομικής ζωής του τόπου, αν τα επίσημα διαθέσιμα στοιχεία που χρησιμοποιούνται για τη μέτρηση της ανεργίας, είναι ορθά και ακολούθως, καταλήγουν σε ασφαλή συμπεράσματα. Τι σημαίνει δηλαδή, για τον σκεπτόμενο ενεργό πολίτη, η ανακοίνωση στον τύπο ότι η ανεργία είναι «τόσο τοις εκατό» και κυρίως τι σημαίνει, για τον νέο, που αναζητά με αγωνία την ένταξη του στον εργασιακό χώρο.

Σύμφωνα λοιπόν, με τον επικρατέστερο ορισμό της έννοιας αυτής, που παίρνουμε από την Οικονομική Θεωρία, «*ανεργία ονομάζεται η κατάσταση που καταγράφεται σε μια οικονομία, όταν μέλη του εργατικού δυναμικού της, επιθυμούν να εργασθούν, αλλά δεν μπορούν να βρουν εργασία*» (Βικιπαίδεια). Πιο αναλυτικά, ανεργία μπορούμε να πούμε ότι είναι η αδυναμία εξεύρεσης εργασίας αμειβόμενης και ανάλογης με τα προσόντα, τις ικανότητες και τις κλίσεις του ατόμου.

Οι άνεργοι χωρίζονται σε διάφορες κατηγορίες. Τα άτομα πάνω από μια ορισμένη ηλικία που κατά τη διάρκεια της περιόδου αναφοράς ήταν:

- **χωρίς εργασία**, δηλαδή, δεν ήταν σε καθεστώς εξαρτημένης εργασίας ή αυτοαπασχόλησης.
- **διαθέσιμοι για εργασία**, δηλαδή, ήταν διαθέσιμοι για εξαρτημένη εργασία ή αυτοαπασχόληση κατά τη διάρκεια της περιόδου αναφοράς, και
- **σε αναζήτηση εργασίας**, δηλαδή, είχαν κάνει συγκεκριμένες κινήσεις σε μια καθορισμένη πρόσφατη περίοδο αναζητώντας εξαρτημένη εργασία ή αυτοαπασχόληση.

Άτομα προσωρινά απόντα από την εργασία τους χωρίς επίσημη νομική δέσμευση εργασίας, που ήταν διαθέσιμα για εργασία κατά τη διάρκεια της περιόδου αναφοράς ή αναζητούσαν εργασία, πρέπει να θεωρούνται άνεργοι σύμφωνα με τον επίσημο ορισμό της ανεργίας. Σπουδαστές, ασχολούμενοι με τα οικιακά και λοιποί που συμμετείχαν κυρίως σε μη οικονομικές δραστηριότητες κατά τη διάρκεια της περιόδου αναφοράς, πρέπει να θεωρούνται άνεργοι με την ίδια λογική που ισχύει για τις άλλες κατηγορίες ανέργων και να προσδιορίζονται χωριστά, όπου αυτό είναι δυνατόν.

Δίνοντας και μια στατική σχέση στον ορισμό, θα μπορούσαμε να πούμε ότι με τον όρο απασχόληση, προσδιορίζεται το ποσοστό του εργατικού δυναμικού (εργατικό δυναμικό) που σε μια δεδομένη στιγμή συμμετέχει ενεργά στην παραγωγική διαδικασία. Σε μια δεδομένη χρονική στιγμή το σύνολο του εργατικού δυναμικού αποτελείται από όσους έχουν εργασία (απασχολούμενοι) και εκείνους που δεν απασχολούνται (άνεργοι) αλλά έχουν δηλώσει ότι επιθυμούν και είναι διαθέσιμοι να εργασθούν.

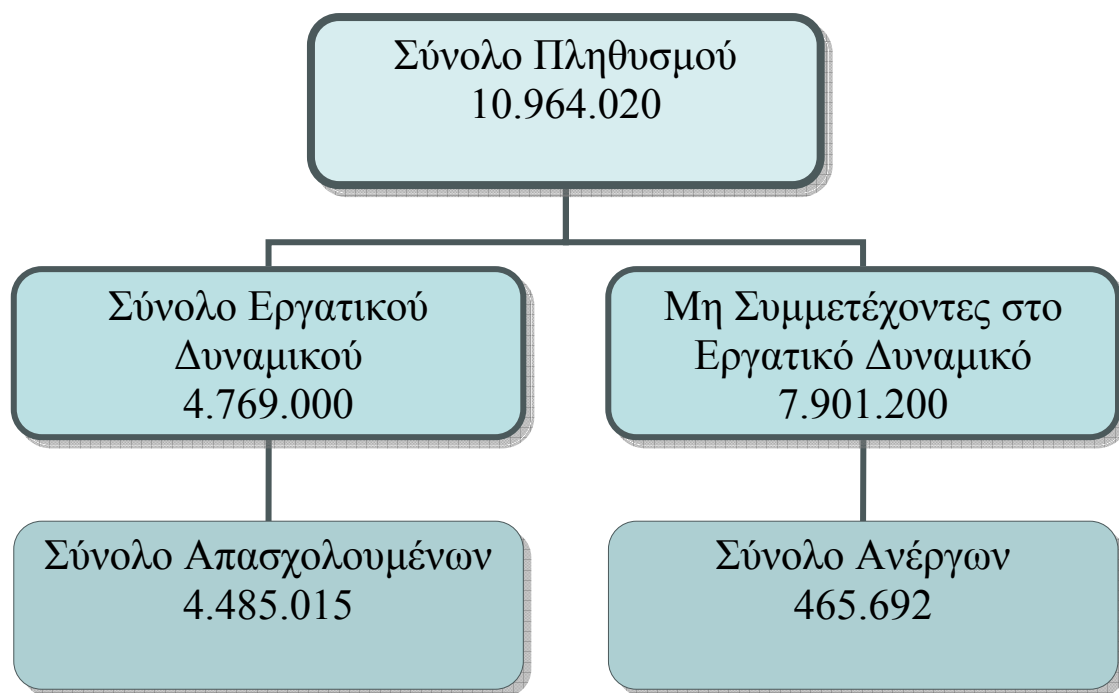
Έχουμε λοιπόν τη σχέση:

ΑΝΕΡΓΟΙ = ΕΡΓΑΤΙΚΟ ΔΥΝΑΜΙΚΟ – ΑΠΑΣΧΟΛΟΥΜΕΝΟΙ

Ο άνεργος όμως, ως ορολογία, διαφέρει από το λεγόμενο «άεργο», ο οποίος, αφορά κάποιο πρόσωπο που δεν έχει δουλειά αλλά ούτε και ενδιαφέρεται να δουλέψει.

Στη διεθνή βιβλιογραφία και πρακτική υπάρχει και ο όρος «αποθαρρυσμένοι εργαζόμενοι» που αναφέρεται σε πρόσωπα που επιθυμούν να δουλέψουν, αλλά δεν έχουν κάνει καμία προσπάθεια στις τελευταίες τέσσερις εβδομάδες, είτε γιατί δεν υπάρχουν εργασίες, είτε γιατί αδυνατούν να προσληφθούν σε κάποια εργασία, εξαιτίας ενός προσωπικού παράγοντα, όπως η ηλικία, το φύλο ή η έλλειψη ειδίκευσης. Αφού οι «αποθαρρυσμένοι εργαζόμενοι» δεν έχουν προσπαθήσει συστηματικά να βρουν εργασία, υπολογίζονται έξω από το εργατικό δυναμικό. Με βάση διεθνείς εκτιμήσεις, αν υπολογιστεί αυτή η κατηγορία, τότε η επίσημη καταγραφή της ανεργίας θα πρέπει να αυξηθεί κατά 1%-1,5% περίπου (Δεσουσόπουλος, 2000).

Στο παρακάτω Σχήμα 1 απεικονίζονται οι διασυνδέσεις του συνολικού πληθυσμού με το εργατικό δυναμικό, το μη-οικονομικά ενεργό πληθυσμό, τους απασχολούμενους, τους άνεργους και τους αποθαρρυσμένους εργαζόμενους για το έτος 2009. Από τη μελέτη των σχέσεων του σχήματος αυτού είναι δυνατό να εξαχθούν τα κατάλληλα συμπεράσματα.



Σχήμα 1: Διασυνδέσεις του συνολικού πληθυσμού.
Πηγή: Εργατικό Δυναμικό ΕΣΥΕ, 2009.

Σε όλες τις χώρες της Ευρωπαϊκής Ένωσης, ο αριθμός και το ποσοστό των ανέργων αναφέρεται στα άτομα εκείνα που εγγράφονται ως άνεργοι στα γραφεία εργασίας των υπηρεσιών απασχόλησης. Στην Ελλάδα, οι άνεργοι εγγράφονται στα γραφεία εργασίας του Οργανισμού Απασχόλησης Εργατικού Δυναμικού (ΟΑΕΔ). Όσοι έχουν τις κατάλληλες προϋποθέσεις προϋπηρεσίας ως μισθωτοί επιδοτούνται για ορισμένους μήνες μετά την απόλυσή τους, ανάλογα με το χρόνο της προϋπηρεσίας τους. Τα γραφεία εργασίας παρέχουν πληροφόρηση στους ανέργους, επιδοτούμενους ή μη, για κενές θέσεις εργασίας στην ευρύτερη περιοχή που καλύπτουν τοπικά.

Συναφής έννοια προς την ανεργία είναι και η υποαπασχόληση, που σημαίνει ότι ένα άτομο, παρόλο που μπορεί και επιθυμεί να απασχολείται πλήρως με το ισχύον ωράριο της εβδομαδιαίας εργασίας, στην πραγματικότητα απασχολείται λιγότερες ώρες (Δεσουσόπουλος, 2000). Η περίπτωση αυτή αφορά ιδιαίτερα τους αγρότες, τους αυτοαπασχολούμενους ή τους ελεύθερους επαγγελματίες.

Συχνή αναφορά γίνεται επίσης και στην ανεργία μακράς διάρκειας που αναφέρεται στους εργαζόμενους οι οποίοι δυσκολεύονται να βρουν εργασία και

βρίσκονται εκτός απασχόλησης για μεγάλα χρονικά διαστήματα. Αυτό αφορά ιδιαίτερα τους νέους, τα άτομα με ειδικές ανάγκες, τους ανειδίκευτους και τους ηλικιωμένους εργαζόμενους που έχουν χάσει προηγούμενη εργασία τους. Οι ως άνω κατηγορίες εργαζομένων είναι οι πρώτες που πλήττονται από την ανεργία, ενώ βρίσκουν σοβαρά εμπόδια για την επαγγελματική τους αποκατάσταση.

Ένας ακόμα όρος, που χρησιμοποιείται αρκετά συχνά είναι «η ετεροαπασχόληση, που αναφέρεται σε άτομα τα οποία, ενώ απέκτησαν μια συγκεκριμένη εκπαίδευση, απασχολούνται σε διαφορετικό κλάδο» (Δεσυσόπουλος, 2000). Το φαινόμενο αυτό παρουσιάζει ιδιαίτερη οξύτητα σε χώρες όπως η Ελλάδα, όπου υπάρχει έντονη ανισορροπία ανάμεσα στην ζήτηση και στην προσφορά ειδικοτήτων εξ' αιτίας της αδυναμίας των εκροών του εκπαιδευτικού συστήματος να ανταποκριθούν στις απαιτήσεις και τις προοπτικές της αγοράς εργασίας. Έτσι, ενώ σε ορισμένα επαγγέλματα και ειδικότητες υπάρχει υπερπροσφορά εργασίας που δεν καλύπτεται από τη ζήτηση, το αντίθετο συμβαίνει σε άλλες περιπτώσεις. Το φαινόμενο αυτό συνδέεται και με τη διαρθρωτική ανεργία που αναλύεται και πιο κάτω.

Γνωστός είναι επίσης και ο όρος «πολυαπασχόληση, ο οποίος σημαίνει ότι ένας εργαζόμενος απασχολείται ταυτόχρονα και σε δεύτερη ή σε περισσότερες εκτός της κύριας εργασίες» (Κατσανέβας, 2002). Εκτιμάται ότι 15-20% των απασχολουμένων εμπίπτει σ' αυτή την κατηγορία. Η ίδια περίπτωση αφορά κυρίως τους εργαζόμενους σε εποχικά επαγγέλματα όπως ο τουρισμός, η γεωργία, η οικοδομή, που στην Ελλάδα έχουν αυξημένη παρουσία, καθώς και στον ευρύτερο δημόσιο τομέα.

1.4 ΕΙΔΗ ΑΝΕΡΓΙΑΣ

1.4.1 Διαρθρωτική ή Δομική Ανεργία

Η διαρθρωτική ή δομική ανεργία οφείλεται στην αναντιστοιχία ανάμεσα στο είδος της ζήτησης και της προσφοράς εργασίας (Κέντρο Μαρξιστικών Ερευνών, 1996). Αυτό σημαίνει ότι σε μια δεδομένη χρονική στιγμή, σε μια συγκεκριμένη περιοχή, υπάρχουν κενές θέσεις εργασίας για ορισμένα επαγγέλματα, ειδικότητες, φύλο και ηλικία, για τις οποίες δεν βρίσκονται αντίστοιχα τα κατάλληλα πρόσωπα. Αντίθετα, μπορεί να υπάρχουν αρκετά άτομα ενός ορισμένου φύλου και ηλικίας,

επαγγέλματος ή ειδικότητας για τα οποία να μη βρίσκεται ανάλογη κενή θέση εργασίας.

Ως παράδειγμα αναφέρεται ότι μπορεί να υπάρχει μια κενή θέση εργασίας για εκπαιδευμένους χειριστές προσωπικών υπολογιστών με γνώσεις λογιστικής, αλλά τα πρόσωπα που ζητούν δουλειά στην τοπική αγορά εργασίας να μη διαθέτουν αυτά τα προσόντα. Στη Βέροια, για παράδειγμα, μπορεί να ζητούν χειριστές γεωργικών μηχανημάτων και στο Ηράκλειο Κρήτης ξεναγούς. Αν τα πρόσωπα που διαθέτουν τις ειδικότητες αυτές είναι αντιστρόφως διαθέσιμα στις ως άνω δύο περιοχές, εκτός κι αν πληροφορηθούν τις κενές θέσεις και επιθυμούν τη μετεγκατάστασή τους, πράγμα μάλλον δύσκολο, τότε είναι φυσικό να προκύψει το φαινόμενο της διαρθρωτικής ανεργίας.

Η διαρθρωτική ανεργία συσσωρεύεται κατά κύριο λόγο σε ειδικές κατηγορίες και ομάδες ατόμων, που είτε είναι ανειδίκευτοι είτε έχουν υποστεί θεωρητική και όχι πρακτική εκπαίδευση, ή η ειδικότητά τους δεν ζητείται πλέον στην αγορά εργασίας λόγω και των τεχνολογικών εξελίξεων. Στη χώρα μας, αυτή η μορφή της ανεργίας παρουσιάζεται ιδιαίτερα οξυμένη εξαιτίας της σοβαρής αναντιστοιχίας των εκροών του εκπαιδευτικού συστήματος προς τη διάρθρωση της οικονομίας και τις συνακόλουθες τάσεις της αγοράς εργασίας. Βασικό αίτιο μιας τέτοιας διαπίστωσης είναι η έλλειψη κατάλληλου επαγγελματικού προσανατολισμού και ορθολογικού προγραμματισμού της εκπαίδευσης και του ανθρώπινου δυναμικού, ώστε να συμπίπτει, στο μέτρο του εφικτού, η ζήτηση με την προσφορά επαγγελμάτων.

Επίσης, ευθύνες μπορούν να αποδοθούν:

1. Στη θεωρητική κατεύθυνση της παιδείας και στην υποβάθμιση της τεχνικής και επαγγελματικής εκπαίδευσης,
2. Στην έντονη αστικοποίηση του πληθυσμού και στον υπερσυγκεντρωτισμό του πληθυσμού.
3. Στην παραμέληση στο παρελθόν της περιφερειακής ανάπτυξης,
4. Στις επικρατούσες κοινωνικές αξίες που θεωρούν τα τεχνικά επαγγέλματα ως παρακατιανά, και
5. Στην επιδίωξη μιας μόνιμης θέσης στο δημόσιο, συνήθως με την αρωγή και των παραδοσιακών κυκλωμάτων πολιτικής πελατείας και πατρωνίας.

Συνδεδεμένη, επίσης, με τη διαρθρωτική ανεργία είναι και η επονομαζόμενη «τεχνολογική ανεργία», που οφείλεται στην ανεργία που προκύπτει από την απώλεια θέσεων εργασίας εξαιτίας της τεχνολογικής προόδου. Η τεχνολογική πρόοδος αυξάνει την παραγωγικότητα κεφαλαίου και διαφοροποιεί τις κατευθύνσεις της ανάπτυξης με συνέπεια τη βραχυπρόθεσμη και μεσοπρόθεσμη μείωση των αναγκών σε θέσεις εργασίας. Οι επιπτώσεις αυτές της νέας τεχνολογίας στην απασχόληση είναι ευρείας έκτασης και πολυδιάστατες. Έχουν επηρεάσει σημαντικά όλες τις παραγωγικές διαδικασίες, τις υπηρεσίες και τις επικοινωνίες. Πιο συγκεκριμένα, η χρήση και η ανάπτυξη των μικροηλεκτρονικών έχει, ως συνέπεια, απώλειες αλλά και κέρδη στις θέσεις εργασίας διαφόρων τομέων, αλλαγές στη ζήτησή τους και μεταβολές στο περιεχόμενο των αντικειμένων ορισμένων επαγγελμάτων. Έτσι, κάθε προσπάθεια ανάλυσης των επιπτώσεων της μικροηλεκτρονικής στην απασχόληση θα πρέπει να βασίζεται σε τρεις κύριες πλευρές:

- Στην επίδραση πάνω στο συνολικό μέγεθος της απασχόλησης
- Στην αλλαγή της δομής της απασχόλησης, και
- Στο χρονοδιάγραμμα της αλλαγής.

1.4.2 Ανεργία Τριβής

Η ανεργία τριβής οφείλεται στην αδυναμία της ζήτησης για ορισμένα επαγγέλματα ή ειδικότητες να συμπέσει ταυτόχρονα με την αντίστοιχη προσφορά εργασίας εξαιτίας της έλλειψης πληροφόρησης ανάμεσα στους εργοδότες και τους μισθωτούς. Αυτό αφορά περιπτώσεις όπου μια επιχείρηση ζητά έναν εργαζόμενο σε μια ειδικότητα και δεν τον βρίσκει, παρόλο που στην ίδια περιοχή και την ίδια περίοδο υπάρχει τέτοιος εργαζόμενος που θα δεχόταν τη θέση, αλλά αγνοεί την ύπαρξη της. Σε όλες τις χώρες υπάρχει λογικά ένα ορισμένο ποσοστό ανεργίας 1-2,5%, κάτω από το οποίο η ανεργία δεν μπορεί να πέσει και το οποίο οφείλεται στο φαινόμενο της ανεργίας τριβής. Αυτό το πρόβλημα της έλλειψης πληροφόρησης ως ένα βαθμό καλύπτεται από τα γραφεία εργασίας των υπηρεσιών απασχόλησης όπως ο ΟΑΕΔ, είτε από τις μικρές αγγελίες ή από προσωπικές επαφές και γνωριμίες.

Υποστηρίζεται ότι η ανεργία τριβής, εφ' όσον δεν ξεπερνά το 3%, μπορεί να προσφέρει και θετικές υπηρεσίες στην οικονομία, γιατί η μετακίνηση εργαζομένων

είναι πιθανό να επανατοποθετήσει σε πιο ορθολογική βάση τους κατάλληλους ανθρώπους στις κατάλληλες θέσεις και να βελτιωθεί η συνολική παραγωγικότητα της οικονομίας. Ειδικότερα για τους πιο ικανούς εργαζόμενους, η αναζήτηση νέων ευκαιριών εργασίας μπορεί να τους οδηγήσει σε μια περισσότερο προσοδοφόρα επαγγελματική σταδιοδρομία.

Όμως ιδιαίτερα σε περιόδους ύφεσης της οικονομίας, η αυξημένη κινητικότητα στην αγορά εργασίας μπορεί να έχει σοβαρά αρνητικά αποτελέσματα, αφού πολλοί εργαζόμενοι θα δυσκολευτούν να βρουν κατάλληλες νέες εργασίες και κατά συνέπεια θα αυξηθεί η ανεργία τριβής και κατ' επέκταση και η συνολική ανεργία.

1.4.3. Κυκλική ή Εποχιακή Ανεργία

Η κυκλική ανεργία συνδέεται στενά με τις αυξομειώσεις του οικονομικού κύκλου. Σε περιόδους ανόδου του οικονομικού κύκλου η ανεργία μειώνεται καθώς η επέκταση της κατανάλωσης και της παραγωγής ωθεί τις επιχειρήσεις να προσλάβουν προσωπικό με συνέπεια να μειωθεί η ανεργία. Το αντίθετο συμβαίνει με την πτώση του οικονομικού κύκλου, αφού η επικρατούσα ύφεση έχει ως αποτέλεσμα τη μείωση των πωλήσεων, έτσι ώστε οι επιχειρήσεις να υποχρεώνονται να μειώσουν το προσωπικό τους με συνέπεια να αυξάνεται η ανεργία.

Η κυκλική ανεργία, που αποκαλείται επίσης και «ανεργία ανεπαρκούς ζήτησης», μπορεί να παρουσιάσει μεγάλες διακυμάνσεις από χρόνο σε χρόνο ανάλογα με τις διαχρονικές διακυμάνσεις του οικονομικού κύκλου. Ειδική περίπτωση της κυκλικής ανεργίας είναι η εποχική ανεργία, η οποία συνδέεται με τις διακυμάνσεις της οικονομίας που οφείλονται στις εποχικές μεταβολές. Στη χώρα μας η δομή της οικονομίας είναι τέτοια, ώστε να κυριαρχούν τομείς με έντονη εποχικότητα, όπως η γεωργία, η ναυτιλία, ο τουρισμός και η οικοδομή. Κατά συνέπεια, ανάλογα υψηλή είναι και η εποχική διακύμανση ενός σημαντικού μέρους της απασχόλησης και της ανεργίας.

Κατά κανόνα, στην ευρύτερη θερινή περίοδο αυξάνεται η απασχόληση και μειώνεται η ανεργία, ενώ συμβαίνει το αντίθετο στους χειμερινούς μήνες. Αυτό γίνεται διότι τους θερινούς μήνες διευρύνεται η οικονομική ζωή, αυξάνουν οι μισθοί,

τα κέρδη, οι πωλήσεις αγαθών, η ζήτηση υπηρεσιών και η προσφορά εργασίας. Έτσι δημιουργούνται περισσότερες θέσεις εργασίας και μπορούν πιο εύκολα να βρουν δουλειά και άτομα που ήταν άνεργα. Το αντίθετο παρατηρείται σε περιόδους πτώσης του οικονομικού κύκλου, όταν, δηλαδή, έχουμε ύφεση της οικονομίας. Τότε σε όλα τα παραπάνω μεγέθη συνήθως παρατηρείται μείωση, με συνέπεια να συρρικνώνονται οι θέσεις εργασίας, αρκετοί εργαζόμενοι να χάνουν τη δουλειά τους και άλλοι να βρίσκουν πιο δύσκολα εργασία, έτσι ώστε να διογκώνεται η ανεργία.

Συγκεντρωτικά μπορούμε να δούμε τον παρακάτω Πίνακα 2:

Είδος Ανεργίας	Αίτιο	Προϋποθέσεις
Διαρθρωτική Ανεργία	Ατέλειες λειτουργίας αγοράς εργασίας (θεσμοί, πληροφόρηση)	Έλλειψη θέσεων εργασίας
Τεχνολογική Ανεργία	Αντικατάσταση ανθρώπινης εργασίας με τεχνολογικά επιτεύγματα	Ο ρυθμός μεγέθυνσης του προϊόντος της οικονομίας είναι χαμηλότερος του ρυθμού αύξησης της παραγωγικότητας της εργασίας
Ανεργία Τριβής	Αναζήτηση εργασίας Ατελής πληροφόρηση	Ύπαρξη κενών θέσεων εργασίας
Εποχιακή Ανεργία	Ελλιπής ζήτηση κατά τις καθοδικές φάσεις του οικονομικού κύκλου	Έλλειψη θέσεων εργασίας

Πίνακας 2: Είδη Αίτια & Προϋποθέσεις Ανεργίας

Πηγή: «Οικονομική της Εργασίας & Εργασιακές Σχέσεις» Θόδωρος Κατσανέβας(2002).

ΚΕΦΑΛΑΙΟ 2: ΟΙ ΣΥΝΕΠΕΙΕΣ ΤΗΣ ΑΝΕΡΓΙΑΣ

Έχετε σκεφτεί πόσο σοβαρές μπορεί να είναι οι συνέπειες της ανεργίας στους εργαζόμενους, την οικονομία και την κοινωνία της χώρας γενικότερα; Πως επιδρά ο μαζικός και χρόνιος χαρακτήρας της στην κατάσταση, όχι μόνο των άμεσων θυμάτων του κεφαλαίου, των ανέργων, μα σε όλη την εργατική τάξη και συνολικά στους εργαζόμενους;

Η ανεργία φέρνει εφιαλτικό άγχος, απογοήτευση, πτώση του βιοτικού επιπέδου μέρους της εργατικής τάξης. Σύμφωνα με τα στοιχεία της Εθνικής Στατιστικής Υπηρεσίας τα μεγαλύτερα ποσοστά ανεργίας παρουσιάζονται στις ηλικίες έως 29 ετών. Στις μέρες μας η ανεργία δεν αποτελεί μία θεωρητική απειλή για τον νέο, αλλά είναι πραγματικότητα. Η συνεχώς αυξανόμενη ανεργία οδηγεί ένα μεγάλο μέρος του παγκόσμιου πληθυσμού στη φτώχεια, και σε κάποιες περιπτώσεις στον κοινωνικό αποκλεισμό. Πρόσφατες έρευνες δείχνουν ότι στην Ελλάδα, ενώ η ανεργία συνεχώς αυξάνεται, οι νέοι δεν βιώνουν τόσο έντονο το φαινόμενο του κοινωνικού αποκλεισμού σε σχέση με τους υπόλοιπους άνεργους Ευρωπαίους, καθώς οι Έλληνες συνεχίζουν να υποστηρίζονται οικονομικά από τις οικογένειές τους, παραμένοντας σε ένα καθεστώς εξάρτησης από αυτές.

Το γεγονός ότι στη χώρα μας, όπως στις περισσότερες χώρες της Νότιας Ευρώπης οι νέοι παραμένουν στο πατρικό σπίτι ή συνεχίζουν να καλύπτουν τις ανάγκες τους με χρήματα των γονιών, εμποδίζει τις διαδικασίες αυτονόμησης, καθώς δύσκολα μπορεί να αποφύγει κανείς την εμπλοκή των γονέων στη ζωή του. Στην περίπτωση αυτή, παραμένει κανείς σε ένα στάδιο «παρατεταμένης εφηβείας», η οποία τον προστατεύει μεν από τον κοινωνικό αποκλεισμό που μπορεί να δημιουργήσει η ανεργία, τον εμποδίζει όμως να ανεξαρτητοποιηθεί συναισθηματικά και να αναλάβει την ευθύνη της ζωής του σε επαγγελματικό και προσωπικό επίπεδο. Αναμφίβολα η οικονομική ανεξαρτητοποίηση δεν επιφέρει πάντα και τη συναισθηματική. Ωστόσο, είναι αυτή που βοηθάει να συνειδητοποιήσει κανείς ότι «οι γονείς τελείωσαν» και να αρχίσει να παίρνει αποφάσεις ο ίδιος για τη ζωή του. Πώς όμως μπορεί να το πετύχει αυτό κάποιος σε μία περιορισμένη αγορά εργασίας;

Σαφώς και ζούμε σε δύσκολους καιρούς. Σε ευνοούμενους καιρούς ο εκπαιδευτικός σχεδιασμός συνδυάζεται με τις επαγγελματικές ευκαιρίες. Στην εποχή μας όμως, η δυνατότητα αυτή δεν δίνεται, και στην περίπτωση αυτή κανείς δεν μπορεί να αμφισβητήσει τη δυσφορία που αισθάνεται ο νέος άνεργος. Μεγαλώνουμε με την αντίληψη πως μπορούμε να ασκήσουμε με τις πράξεις μας κάποιο έλεγχο σε αυτά που συμβαίνουν, και αυτό είναι το μόνο που σε κανονικές συνθήκες ενισχύει τα αισθήματα της αυτοεκτίμησης, και αποτελεί «αντίδοτο» ενάντια στην κατάθλιψη.

Η κατάσταση της ανεργίας σαφώς και είναι μία δύσκολη περίοδος, που μπορεί να φέρει πολύ στρες. Είναι όμως μία ευκαιρία να αναρωτηθεί κανείς για το μέλλον του και το πώς θέλει να ζήσει τη ζωή του. Από μόνη της η ανεργία δεν είναι αρκετή για να νιώσει κανείς χαμηλή αυτοεκτίμηση και έλλειψη εμπιστοσύνης στον εαυτό του. Ανάξιος και απομονωμένος αισθάνεται όταν παγιδεύεται και παγώνει σε μία στάση ότι οι άλλοι αποφασίζουν για αυτόν. Τον επαγγελματικό σχεδιασμό πρέπει να τον παίρνει κανείς στα χέρια του δείχνοντας φαντασία για να βρει αυτό που του ταιριάζει, αλλά και χωρίς να διστάζει να απευθύνεται σε πρόσωπα και υπηρεσίες που υπάρχουν και μπορούν να βοηθήσουν.

2.1 Η Ανταγωνιστικότητα προς όφελος της ανεργίας

Η ανεργία όπως έχουμε αναφέρει και παραπάνω, είναι η χειρότερη μορφή κοινωνικής αδικίας, γιατί αποτελεί σπατάλη του πολυτιμότερου πόρου που διαθέτουμε, του ανθρώπινου δυναμικού. Η εισαγωγή νέων τεχνολογιών, η συρρίκνωση του πρωτογενούς τομέα παραγωγής και η εισαγωγή φτηνής αλλοδαπής εργατικής δύναμης έχει οδηγήσει τη χώρα μας σε μεγάλο ανταγωνιστικό πρόβλημα. Στα πλαίσια λοιπόν, αξιολόγησης της οικονομικής ανάπτυξης, που επιδιώκει η χώρα μας προκειμένου να ανταπεξέλθει στις απαιτήσεις του παγκοσμιοποιημένου περιβάλλοντος και να επιβιώσει, η ανταγωνιστικότητα αποτελεί κυρίαρχο ενδιάμεσο στόχο για την επίτευξη και υλοποίηση οικονομικών και μη βασικών στόχων της, τόσο σε εθνικό όσο και σε διεθνές επίπεδο.

Θα πρέπει ωστόσο να λάβουμε υπόψη μας ορισμένα ιδιαίτερα χαρακτηριστικά που επηρεάζουν αρνητικά τη χώρα μας για τις προοπτικές εξέλιξης της ανεργίας.

- Αρχικά, οι απασχολούμενοι εξηρημένης εργασίας αντιπροσωπεύουν μόνο το 1/3 του ενεργού πληθυσμού, οι περισσότεροι δε από αυτούς απασχολούνται στον ευρύτερο Δημόσιο τομέα.
- Υπάρχει ένας μεγάλος αριθμός αυτοαπασχολουμένων, περίπου ίσος με αυτόν των μισθωτών. Το ποσοστό των αυτοαπασχολουμένων στον ενεργό πληθυσμό είναι επίσης το υψηλότερο στην Ευρωπαϊκή Ένωση. Και τέλος,
- Παρατηρείται εκτεταμένη προσφυγή στη διπλή απασχόληση, συνήθως στη μεγάλη παραοικονομία, που δεν καταγράφεται.

Τα παραπάνω χαρακτηριστικά έχουν σημαντικές επιδράσεις στις προοπτικές της απασχόλησης και της ανεργίας. Εκτιμάται ότι, ο αγροτικός πληθυσμός θα συνεχίσει να συρρικνώνεται στο μέλλον καθώς είναι βέβαιο ότι οποιαδήποτε αύξηση της παραγωγής στον τομέα θα επιτευχθεί με αύξηση της παραγωγικότητας και μείωση της απασχόλησης, όπως συμβαίνει ήδη τα τελευταία χρόνια. Αυτό θα περιορίσει το ποσοστό των αυτοαπασχολουμένων και θα δημιουργήσει αυξημένες ανάγκες για νέες θέσεις εργασίας στον δευτερογενή και τριτογενή τομέα της οικονομίας. Εξάλλου, ο Δημόσιος τομέας, που χρησιμοποιήθηκε για μια μακρά περίοδο ως υποδοχέας ενός μεγάλου αριθμού ανέργων δεν μπορεί πλέον να λειτουργήσει σε αυτή την κατεύθυνση. Αλλά ούτε και η παραοικονομία μπορεί να παίξει αυτό τον ρόλο, καθώς οι δυνατότητες της να αναπτυχθεί περιορίζονται. Αντίθετα, είναι πιθανότερο να μειωθεί ο αριθμός των απασχολουμένων τόσο στον Δημόσιο τομέα όσο και στην παραοικονομία, διευρύνοντας ακόμη περισσότερο τις ανάγκες για νέες θέσεις εργασίας στους παραγωγικούς τομείς της οικονομίας.

Με βάση τα δεδομένα αυτά, μόνη διέξοδος για τη δημιουργία νέων θέσεων εργασίας είναι η ανάπτυξη του δευτερογενούς και τριτογενούς τομέα. Παραμένει ωστόσο ανοικτό το ζήτημα της ανταπόκρισης της απασχόλησης στην άνοδο της παραγωγής, κατά πόσο δηλαδή η ποσοτική διεύρυνση της παραγωγής θα οδηγήσει στη δημιουργία νέων θέσεων εργασίας. Έως πρόσφατα, τόσο ο δευτερογενής όσο και ο τριτογενής τομέας της οικονομίας επετύγχαναν τη μεγέθυνση τους με αύξηση της παραγωγικότητας αλλά και διεύρυνση της απασχόλησης. Η ένταση όμως της ανταπόκρισης βαίνει συνεχώς μειωμένη και εκτιμάται ότι η τάση αυτή θα επιταθεί ακόμη περισσότερο στο μέλλον.

Για να αντισταθμισθεί όμως το φαινόμενο αυτό είναι απαραίτητο:

- Να προωθηθεί η ταχεία ανάπτυξη και των δύο τομέων και,
- Η αγορά εργασίας να λειτουργεί έτσι ώστε να ενθαρρύνει τις νέες ευέλικτες μορφές απασχόλησης, που θα καταστούν αναγκαίες.

Όμως στο περιβάλλον που διαμορφώνεται στη διεθνή οικονομία η ανάπτυξη μπορεί να υπάρξει μόνο αν είναι ανταγωνιστική.

Για να μετατραπεί λοιπόν, η ανάπτυξη σε νέες θέσεις εργασίας πρέπει να ενισχυθούν οι δυνατότητες διεύρυνσης της απασχόλησης χωρίς δυσμενείς επιπτώσεις στην ανταγωνιστικότητα, αλλά αντίθετα με βελτίωση της. Και τέλος, είναι ανάγκη να ενθαρρυνθεί αποφασιστικά ο εξαγωγικός προσανατολισμός των ελληνικών επιχειρήσεων, γεγονός που όχι μόνο θα δημιουργήσει νέες θέσεις εργασίας, αλλά θα συμβάλει και στη στήριξη του εξωτερικού ισοζυγίου της χώρας.

Η ανταγωνιστική ανάπτυξη όπως ήδη αναφέραμε αποτελεί τη μόνη μακροχρόνια και βιώσιμη λύση του προβλήματος της ανεργίας. Μεσοπρόθεσμα ωστόσο η κοινωνία δεν μπορεί να αδιαφορήσει για το μεγάλο πρόβλημα των ανέργων. Ένα δίκτυο κοινωνικής προστασίας είναι ασφαλώς απαραίτητο για να στηρίξει αυτούς που δεν μπορούν να επανενταχθούν στην παραγωγή. Εκείνο όμως που είναι πιο σημαντικό είναι η εισαγωγή μέτρων που στοχεύουν στη σύντομη και αποδοτική επανένταξη των ανέργων στην παραγωγική διαδικασία. Ουσιαστική προϋπόθεση για την αύξηση της απασχόλησης είναι η μείωση της γεωγραφικής, ποιοτικής ή ποσοτικής αναντιστοιχίας ανάμεσα στη ζήτηση και την προσφορά εργασίας. Στην κατεύθυνση αυτή κεντρικό ρόλο έχουν η προσαρμογή του συστήματος επαγγελματικής κατάρτισης στις ανάγκες της παραγωγής, η ενίσχυση της κινητικότητας των εργαζομένων, η βελτίωση των διαδικασιών πληροφόρησης εργαζομένων και επιχειρήσεων και η άρση των δυσκαμψιών στην αγορά εργασίας, που αποθαρρύνουν σήμερα τις υφιστάμενες επιχειρήσεις να αυξάνουν το προσωπικό τους σε περιόδους που αυτό είναι αναγκαίο και παραγωγικό. Μέσα από τέτοιες παρεμβάσεις μπορεί να προκύψει ουσιαστική αύξηση της απασχόλησης.

2.2 Ανεργία και Ψυχική υγεία

Η ανεργία, πλήττει έντονα την ελληνική κοινωνία την τελευταία δεκαετία. Από ψυχολογικής άποψης η ανεργία είναι ένας σοβαρός ψυχοκοινωνικός παράγοντας στρες. Οι άνεργοι έχουν χαμηλότερη αυτοπεποίθηση, νιώθουν απορριπτέοι από την κοινωνία και με τη σειρά τους αναπτύσσουν αισθήματα εχθρότητας για αυτή, βιώνουν χρόνια πικρία κι απογοήτευση και παρουσιάζουν συμπτώματα κατάθλιψης. Αναπτύσσεται μέσα τους η αίσθηση πως δεν μπορούν να πάρουν στα χέρια τους τα ηνία της ζωής τους κι έτσι ψαλιδίζουν τις προσδοκίες τους από τον εαυτό τους και τους άλλους. Ο άνεργος νιώθει δέος για τη ζωή, συχνά υποτιμά τις δυνάμεις του, νιώθει πλέγματα κατωτερότητας, ψάχνει να βρει διέξοδο, που οδηγεί πολλές φορές σε φυγή από την πραγματικότητα (Γούντας, 2010). Επιπλέον, η μακροχρόνια ανεργία κλονίζει την εμπιστοσύνη ενός ατόμου και οδηγεί σε αισθήματα ταπείνωσης και μοναξιάς, προκαλεί αλλαγές στη συμπεριφορά και στη δραστηριοποίηση. Πολλοί, αντιμετωπίζοντας ιδιαίτερα παρατεταμένη ανεργία, πέφτουν σε παθητικότητα και απελπισία.

Η πρώτη συνέπεια της απώλειας της εργασίας είναι προφανώς η στέρηση μιας σταθερής πηγής εισοδημάτων απαραίτητη για την επιβίωση. Όμως, η παρατεταμένη κατάσταση ανεργίας έχει και άλλες δραματικές επιπτώσεις στην κοινωνική και ατομική ζωή των ανέργων, επιπτώσεις που, σε αρκετές περιπτώσεις, είναι πολύ πιο επώδυνες και καταστροφικές από την έλλειψη χρημάτων. Και ίσως γι' αυτό οι περισσότεροι ειδικοί επιμένουν ότι το πιο ουσιαστικό σύμπτωμα της απώλειας εργασίας δεν είναι τόσο η έλλειψη χρημάτων όσο η απώλεια της αυτοεκτίμησης και του αυτοσεβασμού. Αυτή η διαβρωτική αίσθηση μιας «άχρηστης» και «επισηφικού» ζωής στο περιθώριο της κοινωνίας οδηγεί τους ανέργους σε φαινομενικά απονενομημένες πράξεις, όπως το να περιφέρονται καθημερινά στον χώρο όπου εργάζονταν μέχρι πρόσφατα.

Μία άλλη κατηγορία ανέργων είναι οι απόφοιτοι δευτεροβάθμιας ή τριτοβάθμιας εκπαίδευσης, που δυσκολεύονται να βρουν δουλειά μετά την αποφοίτησή τους. Συχνά παρατηρείται μια καθήλωση στην ιδιότητα του μαθητή ή του φοιτητή αντίστοιχα, σε συνάρτηση με τον τρόπο ζωής, τις αξίες, την εικόνα τους και τις προσδοκίες τους από τον εαυτό τους. Όλα τα παραπάνω, σε κάποιες περιπτώσεις, μπορεί να εκφραστούν

μέσα από ψυχοσωματικά προβλήματα ή να βρουν διέξοδο στον αλκοολισμό και στην κατάχρηση άλλων ουσιών, ακόμα και στη συμμετοχή σε αντικοινωνικές ομάδες και σε άλλες παραβατικές συμπεριφορές.

Τέλος, χαρακτηριστικά είναι και τα προβλήματα των άνεργων γονιών, η απογοήτευση, η πικρία, η αίσθηση ανικανότητας συντήρησης του εαυτού τους και της οικογένειας τους δημιουργούν αμφιθυμικά συναισθήματα του άνεργου σε σχέση με την οικογένειά του, που μπορεί να εκφραστούν μέσα από συνεχή ευερεθιστότητα, συγκρούσεις, σεξουαλικές δυσλειτουργίες και τάσεις φυγής.

2.2.1 Η Ανεργία Στην Οικογένεια

Σύμφωνα με τον Ευάγγελο Καναβιτσά (2005), ψυχολόγο, *«η εκπαίδευση και η οικογένεια μεγαλώνουν τα παιδιά δείχνοντάς τους ότι η αναμενόμενη και φυσιολογική πορεία της ζωής τους περιλαμβάνει οπωσδήποτε την εξάσκηση κάποιας εργασίας που αποτελεί και βασικό δομικό υλικό της προσωπικότητας ενός ανθρώπου. Τα παιδιά μεγαλώνοντας έχουν εσωτερικεύσει την αξία της σταθερής εργασίας στο μυαλό τους και χτίζουν όνειρα πάνω στην αξία αυτή. Όταν φτάνει η ώρα να εργαστούν και βλέπουν τις πόρτες της σταθερής εργασίας κλειστές, νιώθουν να ματαιώνονται από την κοινωνία και ταυτόχρονα να τη ματαιώνουν. Καλούνται να αναβάλουν τα όνειρά τους για λιγότερο ή περισσότερο χρόνο. Αυτό δημιουργεί μια, περισσότερο ή λιγότερο, παρατεταμένη διάσταση ανάμεσα τις προσδοκίες τους και στην αλήθεια της πραγματικότητάς τους, ανάμεσα στο ιδανικό και στο υπαρκτό, ανάμεσα στο «θέλω» και στο «μπορώ». Αυτή η διάσταση είναι παράγοντας συνεχούς άγχους που μπορεί να οδηγήσει κάποιες επιρρεπείς προσωπικότητες στην ανάπτυξη ψυχοπαθολογίας».*

Συνεπώς, σύμφωνα με τον Καναβιτσά, η ισχυρή δομή της οικογένειας, απορροφά πολλούς από τους κραδασμούς που δημιουργεί η ανεργία και συχνά η όλη δυσαρέσκεια, το άγχος και η απογοήτευση του άνεργου σηκώνονται από τους δικούς της ώμους.

Το ψυχολογικό βάρος λοιπόν, στο άνεργο μέλος είναι συνδεδεμένο με την ανικανότητα συντήρησης της οικογένειας, τη μείωση της πίστης και του σεβασμού από τα υπόλοιπα μέλη. Η οικογένεια όμως, μπορεί να βοηθήσει τον άνεργο με την

αναγνώριση και κατανόηση των προβλημάτων του, την τόνωση της αυτοπεποίθησής του αναφορικά με τις ικανότητές του και την υποστήριξη του ανέργου σε όποια επιλογή εργασίας κάνει.

Τα παιδιά των οικογενειών με άνεργα μέλη, ιδιαίτερα οι έφηβοι, βιώνουν κι εκείνα με ψυχοτραυματικό τρόπο τη γονική ανεργία αναπτύσσοντας έντονο αίσθημα ανασφάλειας, μειονεξίας, χαμηλής αυτοεκτίμησης. Πέρα από το ότι βιώνουν στερήσεις και έκρυθμες καταστάσεις, είναι γεγονός πως ξεκινούν τη ζωή τους αισθανόμενα «ένα βήμα πίσω», συμμεριζόμενα το αίσθημα αποκλεισμού του γονέα. Η αγωνία μεταφέρεται στο παιδί, ίσως όχι ως καθαρή απόγνωση αλλά πιθανώς ως οργή και βαθιά εμπεδωμένη αντικοινωνικότητα.

2.2.2. Νέοι Άνεργοι

Ξέρουμε όλοι με πόσες θυσίες τα ελληνικά νοικοκυριά και με πόσο άγχος τα παιδιά αγωνίζονται για να φτάσουν στο πολυπόθητο πτυχίο, και την προσωπική αναγνώριση. «Όλα για το παιδί». Είναι ο κανόνας που κυριαρχεί στην ελληνική οικογένεια. Το πτυχίο πανεπιστημίου ήταν το «χρυσό» εισιτήριο, το καλύτερο διαβατήριο για να εισέλθουν οι νέοι στην αγορά εργασίας, σε θέσεις ελκυστικές με καλούς μισθούς. Η παιδεία θεωρείται ως το κύριο μέσο για την κοινωνική ανέλιξη. Και τα παιδιά γίνονται φορείς των προσδοκιών της οικογένειας.

Οι προσδοκίες όμως διαψεύδονται, όταν οι νέοι περνάνε από την εκπαίδευση στην αγορά εργασίας. Η πραγματικότητα είναι σκληρή και δύσκολη. Πολλοί νέοι γράφονται στον κατάλογο ανεργίας και παραμένουν εκεί για καιρό, άλλοι για να αποφύγουν την ανεργία υποχρεώνονται να δεχτούν θέσεις εργασίας που δεν ανταποκρίνονται στο επίπεδο εκπαίδευσής τους και στις ειδικεύσεις τους.

Σύμφωνα με τα στοιχεία της Στατιστικής Υπηρεσίας, η ανεργία ανάμεσα στα άτομα με ανώτερη εκπαίδευση έχει φτάσει σε ψηλά επίπεδα προκαλώντας ανησυχίες ανάμεσα στους νέους και στις οικογένειές τους σε σχέση με την επαγγελματική αποκατάστασή τους, μετά το πέρας των σπουδών τους. Χαρακτηριστικά, κατά το 2^ο

τρίμηνο του 2008, το 36,3% των πτυχιούχων ανωτέρων τεχνικών και επαγγελματικών σχολών και ανωτάτων σχολών είναι άνεργοι, στους νέους δε άνεργους το ποσοστό ανέρχεται στο 46,5%. Ενώ τον Ιούνιο του 2010 οι εγγεγραμμένοι άνεργοι με ανώτερη εκπαίδευση ανήλθαν στους 6.000 αποτελώντας το 26,6% του συνόλου των ανέργων. Το ποσοστό ανεργίας των νέων ηλικίας μέχρι 25 ετών ανήλθε τον Ιούνιο του 2010 στο 19,6% στην Ευρωζώνη και στο 20,3% στην Ευρωπαϊκή Ένωση.

Οι δυσκολίες που αντιμετωπίζουν οι νέοι στην είσοδο τους στην αγορά εργασίας και οι συνθήκες που αντιμετωπίζουν, όταν εισέλθουν (είδος απασχόλησης, ώρες εργασίας, μισθός), τους υποχρεώνουν, για να επιβιώσουν, και σε ορισμένες περιπτώσεις για να επιβιώσει η οικογένεια, να στερηθούν την αυτονομία τους, παραμένοντας στο πατρικό σπίτι. (Τα Νέα, 2011) Οι νέοι στην Ελλάδα, όπως και στις άλλες χώρες της Νότιας Ευρώπης (Ιταλία, Ισπανία, Πορτογαλία), ζούνε περισσότερα χρόνια στο πατρικό τους σπίτι απ' ότι οι νέοι στις άλλες Ευρωπαϊκές χώρες. Τα τέσσερα πέμπτα περίπου των νέων 20-24 ετών ζούνε με τους γονείς τους. Σε όλες τις χώρες η εγκατάλειψη του πατρικού σπιτιού αποτελεί, στην αρχική της φάση, παράγοντα ενισχυτικό της φτώχειας των νέων. Στην Ελλάδα, τα ποσοστά των νέων, που βρίσκονται σε κατάσταση φτώχειας, δεν παρουσιάζουν σημαντικές διαφορές ανάμεσα σ' αυτούς που παραμένουν στο πατρικό σπίτι και σε αυτούς που το εγκαταλείπουν. Οπωσδήποτε όμως, η παραμονή στο πατρικό σπίτι μειώνει τη φτώχεια. Η εξάρτηση όμως των νέων από τις οικογένειές τους δεν επιτρέπει την οικονομική και κοινωνική αυτονομία τους και δημιουργεί αισθήματα αποτυχίας και μη αναγνώρισης.

Τη ζοφερή πραγματικότητα της ανεργίας βιώνει κατά συνέπεια ένας στους τέσσερις νέους στη χώρα μας. Πρόκειται για 190.000 ελληνόπουλα τα οποία, στην πλειονότητά τους, πρέπει να περιμένουν τρία ή και περισσότερα χρόνια μέχρι να βρουν κάποια απασχόληση (Καδδά, 2006). Η αναζήτηση για ορισμένους, μάλιστα, είναι ακόμη πιο επώδυνη, αφού δύο στους δέκα δεν θα βρουν δουλειά ούτε ύστερα από πέντε χρόνια. Και όσοι τυχεροί βρουν, τελικά, μία θέση εργασίας, δεν θα μείνουν απαραίτητα ευχαριστημένοι. Τέσσερις στους δέκα θα απασχοληθούν σε άλλο αντικείμενο απ' αυτό που έψαχναν ή επιθυμούσαν, ενώ αρκετοί θα βρουν δουλειά σε

μία θέση προσωρινή. Σύμφωνα με στοιχεία της ΕΣΥΕ το 42,7% των ενδιαφερομένων και ύστερα από έναν μήνα αναζήτησης, δεν μπορεί να βρει δουλειά.

2.3 Η ανισότητα των δύο φύλων

Στην εποχή μας και στις ανεπτυγμένες χώρες, η κυρίαρχη αντίληψη και πολιτική κατεύθυνση, είναι αυτή της ελεύθερης οικονομίας, της ανταγωνιστικής αγοράς. Δεν θα μπορούσε λοιπόν, παρά τα ζητήματα της ισότητας των δύο φύλων να αντιμετωπίζονται μέσα στα πλαίσια αυτής της «πολιτικής λογικής». Η ισότητα ανδρών-γυναικών σήμερα κατανοείται, ως ισότητα στην αγορά εργασίας και επικεντρώνεται σε μέτρα και ενέργειες για την ενίσχυση της θέσης των γυναικών στην οικονομία. Ο όρος “ισότητα” χρησιμοποιείται για να υποδηλώσει ισότητα στα επαγγέλματα που ασκούν οι άνδρες και οι γυναίκες, στις αποδοχές από την εργασία, στις πιθανότητες ανεργίας και τέλος στη συμμετοχή στα κέντρα λήψης αποφάσεων.

Η “αν-ισότητα” σήμερα μεταξύ ανδρών και γυναικών στην οικονομία μετρείται ως εξής: Οι γυναίκες δεν είναι ενσωματωμένες στην αγορά εργασίας τόσο όσο οι άνδρες. Γενικά, οι θέσεις εργασίας τους είναι λιγότερο τακτικές και ασφαλείς, ενώ επιβαρύνονται περισσότερο από τη φροντίδα των παιδιών και άλλων εξαρτώμενων προσώπων, που σημαίνει ότι υπάρχουν ακόμη σοβαρά προβλήματα όσον αφορά το φύλο στην αγορά εργασίας. Σε λίγους τομείς οι γυναίκες έχουν επιτύχει, σε γενικές γραμμές, την ισοτιμία τους με τους άνδρες (Αγοραστάκης, 2001).

Στον παρακάτω Πίνακα 3 μπορούμε να κατανοήσουμε καλύτερα αυτή την ανισότητα μεταξύ των δύο φύλων. Για τα έτη από 1998-2010, διακρίνουμε ότι το χαμηλότερο ποσοστό ανεργίας υπάρχει στο 2008. Η διαφορά όμως των ποσοστών ανεργίας των γυναικών είναι 70%+ αυξημένη σε σχέση με τα ποσοστά ανεργίας των αντρών.

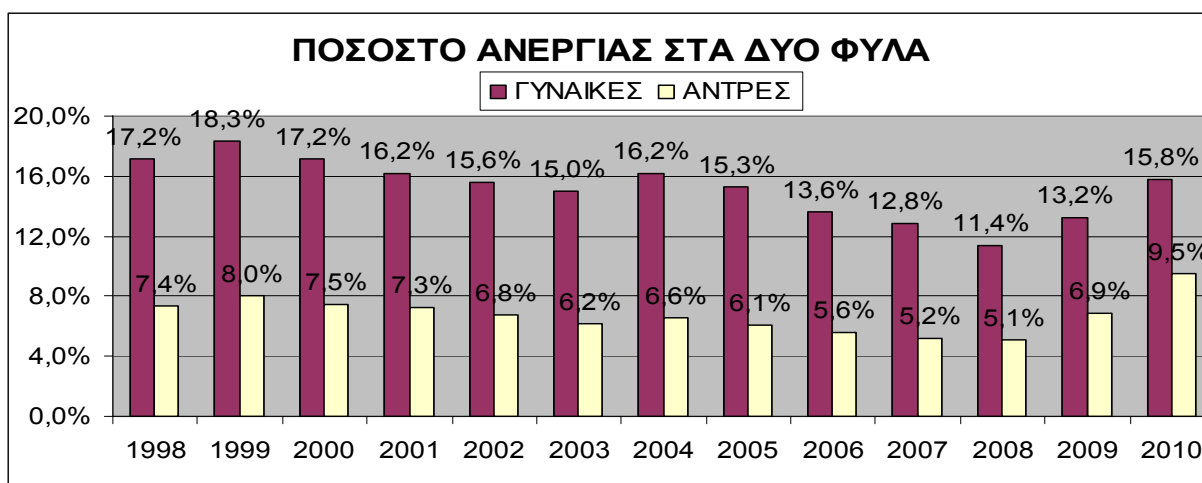
ΕΤΗ	ΓΥΝΑΙΚΕΣ	ΑΝΤΡΕΣ
1998	17,2%	7,4%
1999	18,3%	8,0%
2000	17,2%	7,5%
2001	16,2%	7,3%

2002	15,6%	6,8%
2003	15,0%	6,2%
2004	16,2%	6,6%
2005	15,3%	6,1%
2006	13,6%	5,6%
2007	12,8%	5,2%
2008	11,4%	5,1%
2009	13,2%	6,9%
2010	15,8%	9,5%

Πίνακας 3: Ποσοστό ανεργίας ανά φύλο(1998-2010)

Πηγή: ΕΛ. ΣΤΑΤ, έρευνα εργατικού δυναμικού

Στο παρακάτω Διάγραμμα 3 έχουμε και μια εικόνα της παραπάνω κατάστασης:



Διάγραμμα 3: Ποσοστό ανεργίας ανά φύλο

Πηγή: ΕΛ. ΣΤΑΤ, έρευνα εργατικού δυναμικού

Αξίζει να σημειωθεί ότι η αμοιβή των γυναικών είναι μικρότερη από αυτήν των ανδρών, για ίδια και ίσης αξίας εργασία! (Αγοραστάκης, 2001). Η διαφορά στις αμοιβές είναι μεγαλύτερη στον ιδιωτικό (25%) απ' ότι στο δημόσιο τομέα (9%). Διαρθρωτικοί παράγοντες, όπως ηλικία, επάγγελμα και τομέας δραστηριοτήτων δεν συμβάλλουν στη μείωση της διαφοράς στις αμοιβές. Εξακολουθεί να υπάρχει μια διαφορά της τάξης του 15% στις μέσες αμοιβές κατά την εκτίμηση της προαναφερθείσας μελέτης.

Στη χώρα μας, το 1998 οι γυναίκες αποτελούσαν την πλειοψηφία του πληθυσμού ηλικίας 15 ετών και άνω (51,74% του συνόλου). Ταυτόχρονα αποτελούσαν μόνον το 39,4% του εργατικού δυναμικού, ενώ χαμηλότερη ήταν η αντιπροσώπευσή τους στο σύνολο των απασχολούμενων 36,88%. Όπως είναι φυσικό οι γυναίκες είναι το

60,55% των ανέργων και το 64,5% των ατόμων εκτός εργατικού δυναμικού (ΕΣΥΕ, 1999). Αλλά και εντός της απασχόλησης, οι γυναίκες εμφανίζονται σε μειονεκτικότερη θέση από τους άνδρες. Είναι χαρακτηριστικό ότι ενώ μόλις το 3,6% των ανδρών απασχολούμενων το 1999 εργαζόταν με μερική απασχόληση, το αντίστοιχο ποσοστό για τις γυναίκες ξεπερνούσε το 10%.

2.3.1. Οι διακρίσεις των δύο φύλων στην Κρήτη

Στην Κρήτη η κατάσταση εμφανίζεται αρκετά βελτιωμένη σε σχέση με αυτή της Ελλάδας. Το ποσοστό ανεργίας της Κρήτης – σύμφωνα με τα επίσημα στοιχεία της ΕΣΥΕ, είναι από τα χαμηλότερα της χώρας, με 3,9% ενώ η Ελλάδα εμφανίζεται με 10,3%. Αναλυτικότερα, μπορούμε να δούμε τις διακρίσεις που υπάρχουν ανάμεσα σε άντρες και γυναίκες στην μερική και πλήρη απασχόληση για την Κρήτη. Στον Πίνακα 4 παρουσιάζονται από το 2005 έως το 2010 χωρίζοντας το ανά τέσσερα τρίμηνα.

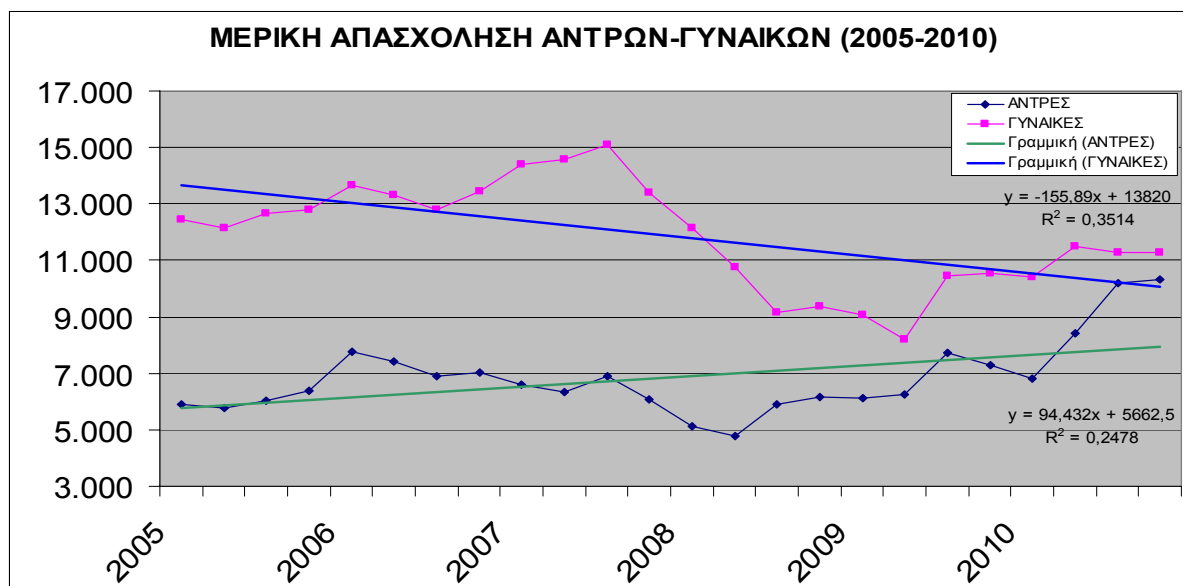
	ΜΕΡΙΚΗ			ΠΛΗΡΗ	
	ΑΝΤΡΕΣ	ΓΥΝΑΙΚΕΣ		ΑΝΤΡΕΣ	ΓΥΝΑΙΚΕΣ
Α' Τρίμηνο 2005	5.902	12.434		145.163	86.349
Β' Τρίμηνο 2005	5.761	12.157		149.428	93.086
Γ' Τρίμηνο 2005	6.023	12.682		151.269	93.923
Δ' Τρίμηνο 2005	6.369	12.796		146.962	87.923
Α' Τρίμηνο 2006	7.775	13.664		143.557	81.519
Β' Τρίμηνο 2006	7.412	13.323		150.518	91.579
Γ' Τρίμηνο 2006	6.887	12.805		151.705	94.175
Δ' Τρίμηνο 2006	7.047	13.449		147.899	87.437
Α' Τρίμηνο 2007	6.587	14.381		146.465	83.155
Β' Τρίμηνο 2007	6.347	14.568		153.473	92.189
Γ' Τρίμηνο 2007	6.904	15.082		153.252	94.228
Δ' Τρίμηνο 2007	6.091	13.389		150.028	85.216
Α' Τρίμηνο 2008	5.106	12.145		147.933	80.661
Β' Τρίμηνο 2008	4.797	10.737		154.847	90.801
Γ' Τρίμηνο 2008	5.917	9.168		156.841	95.290
Δ' Τρίμηνο 2008	6.143	9.376		150.589	86.597
Α' Τρίμηνο 2009	6.114	9.088		145.201	84.693
Β' Τρίμηνο 2009	6.266	8.218		147.341	93.284
Γ' Τρίμηνο 2009	7.739	10.470		146.758	97.319
Δ' Τρίμηνο 2009	7.272	10.533		141.853	91.464
Α' Τρίμηνο 2010	6.821	10.398		135.912	87.264
Β' Τρίμηνο 2010	8.420	11.484		139.483	88.755
Γ' Τρίμηνο 2010	10.205	11.275		139.828	92.986

Δ' Τρίμηνο 2010	10.325	11.285		139.930	92.994
-----------------	--------	--------	--	---------	--------

Πίνακας 4: Μερική & Πλήρη απασχόληση των δυο φύλων στην Κρήτη (2005-2010)

Ημερομηνία Ενημέρωσης: 14/01/2011 **Πηγή:** ΕΛ. ΣΤΑΤ, έρευνα εργατικού δυναμικού

Είναι εμφανές λοιπόν, ότι οι γυναίκες εργαζόμενες είναι περισσότερες από τους άντρες στη μερική απασχόληση, περίπου 15.000 γυναίκες είναι οι εργαζόμενες για το Γ' τρίμηνο του 2007 ενώ στο αντίστοιχο τρίμηνο οι άντρες εργαζόμενοι είναι περίπου 7.000. Ακόμα, σύμφωνα και με το Διάγραμμα 4, για το έτος 2009 στο Γ' και Δ' τρίμηνο παρατηρούμε ότι γυναίκες και άντρες έχουν τη μικρότερη διαφορά με 8.000 και 7.500 αντίστοιχα σε σχέση με τα προηγούμενα χρόνια. Επίσης, η συνάρτηση παλινδρόμησης για τις γυναίκες ($y = -155,89x + 13820$) και για τους άνδρες ($y = 94,432x + 5662,5$) αποτελεί μια εκτίμηση της άγνωστης γραμμής παλινδρόμησης του πληθυσμού η οποία περνάει μέσα από τις υπό συνθήκη μέσες προσδοκώμενες τιμές της Y. Επιπλέον, ο συντελεστής προσδιορισμού όσο μεγαλύτερος είναι ($R^2 = 0,3514$ για τις γυναίκες και $R^2 = 0,2478$ για τους άντρες) τόσο καλύτερη είναι η προσαρμογή του υποδείγματος στα δεδομένα του δείγματος. Τέλος, παρατηρούμε ότι ο συντελεστής παλινδρόμησης για τους άντρες έχει θετικό πρόσημο που δείχνει αυξανόμενη μερική απασχόληση ανδρών, ενώ για τις γυναίκες ο συντελεστής είναι αρνητικός και δείχνει μείωση του αριθμού μερικά απασχολούμενων γυναικών.

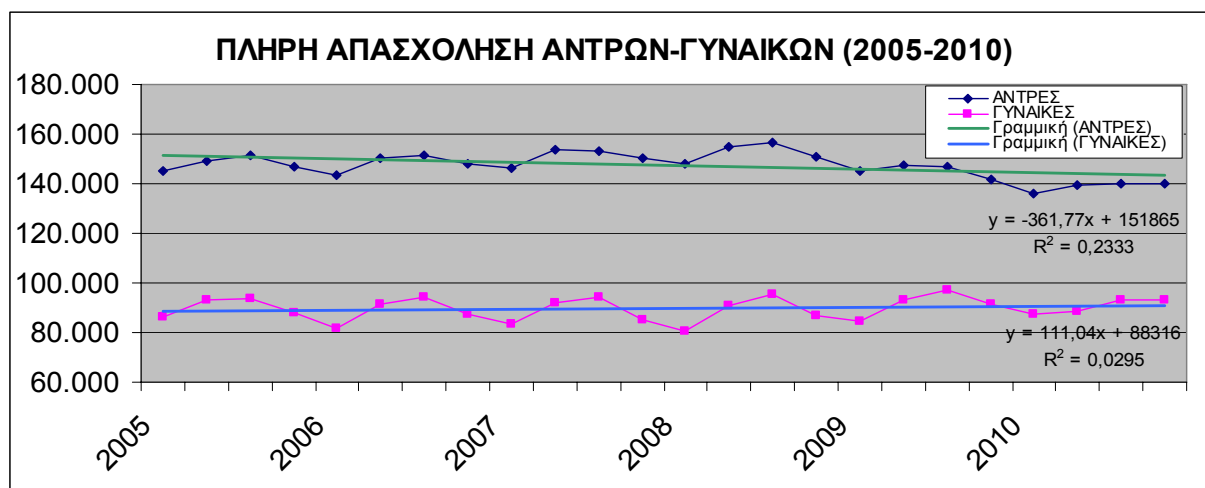


Διάγραμμα 4: Μερική Απασχόληση Αντρών-Γυναικών στην Κρήτη (2005-2010)

Πηγή: ΕΛ. ΣΤΑΤ, έρευνα εργατικού δυναμικού

Σε αντίθεση όμως με την μερική απασχόληση στην πλήρη απασχόληση (Διάγραμμα 5) οι άντρες εργαζόμενοι είναι περισσότεροι σε σχέση με τις γυναίκες.

Επίσης, σύμφωνα με την γραμμή παλινδρόμησης παρατηρούμε τόσο στους άντρες όσο και στις γυναίκες να διατηρούν μια σχετική ισορροπία στις αυξομειώσεις τους. Επίσης, βλέπουμε ότι ο συντελεστής παλινδρόμησης για τους άντρες έχει αρνητικό πρόσημο ($y = -361,77x + 151865$) που δείχνει μείωση της πλήρους απασχόλησης ανδρών, ενώ για τις γυναίκες ο συντελεστής είναι θετικός ($y = 111,04x + 88316$) και δείχνει αυξανόμενο αριθμό πλήρως απασχολούμενων γυναικών.



Διάγραμμα 5: Πλήρη Απασχόληση Αντρών-Γυναικών στην Κρήτη (2005-2010)

Πηγή: ΕΛ. ΣΤΑΤ, έρευνα εργατικού δυναμικού

Η παραπάνω τάση της μερικής και της πλήρους απασχόλησης αναμένεται να συνεχιστεί και τα επόμενα χρόνια, και οφείλεται σε μια σειρά από παράγοντες. Ένας παράγοντας που γενικά θεωρείται ότι συμβάλλει στη μακροχρόνια άνοδο του γυναικείου ποσοστού συμμετοχής είναι τα εκπαιδευτικά επιτεύγματα. Εδώ είναι προφανές ότι οι νέες γυναίκες ιδιαίτερα, έχουν κάνει σημαντικά βήματα προόδου, υπερκερώντας τους άνδρες. Το 1998 για παράδειγμα οι γυναίκες κάτοχοι πτυχίων τριτοβάθμιας εκπαίδευσης αποτελούσαν το 16,6% του γυναικείου εργατικού δυναμικού, έναντι 12,8% που υπολογίζεται ως το αντίστοιχο ποσοστό για τους άνδρες (Πατρίς, 2010). Οι γυναίκες υψηλής μόρφωσης εμφανίζουν ποσοστά συμμετοχής που ελάχιστα υπολείπονται εκείνα των ανδρών και γενικότερα εμφανίζονται να έχουν υιοθετήσει πρότυπα καριέρας παρόμοια με αυτά των ανδρών.

Η μαζική είσοδος των γυναικών στην αγορά της εργασίας εμφανίζεται να έχει διευκολυνθεί από την αύξηση ευκαιριών απασχόλησης στις υπηρεσίες. Η συντριπτική πλειοψηφία αυτών των νέων θέσεων εντοπίζεται στους κλάδους των υπηρεσιών, όπου η ζήτηση για τις γυναίκες ήταν τόσο σημαντική ώστε υπερκέρασε τις απώλειες

θέσεων από τον πρωτογενή τομέα. Ταυτόχρονα όμως, αυτή η εξέλιξη εμπερικλείει τον κίνδυνο της προσέλευσης ενός μεγάλου αριθμού νέων, υψηλής εκπαίδευσης γυναικών, σε ένα σχετικά μικρό αριθμό επαγγελματιών.

2.4 Ξένοι εργαζόμενοι και μετανάστες στην Ελλάδα

Η Ελλάδα έχει μεταβληθεί τα τελευταία χρόνια σε πόλο υποδοχής μεταναστών και προσφυγών. Οι πρόσφατες κατακλυσμαίες διεθνείς εξελίξεις, η κατάρρευση του Ανατολικού μπλοκ και η οικονομική αστάθεια που επέφερε, η αύξηση του επιπέδου της φτώχειας στον τρίτο κόσμο, αλλά και η δημογραφική γήρανση της χώρας μας, συνδέονται με το πρωτόγνωρο αυτό σημερινό φαινόμενο. Παρά το νομοθετικό πλαίσιο, που ψηφίστηκε το 1992 και που καθιστά αυστηρότερες τις διατάξεις για την εδώ παραμονή παράνομων εργαζομένων και αλλοδαπών, το φαινόμενο διογκώνεται συνεχώς.

Ενδεικτικά είναι και τα πρόσφατα στοιχεία της ΕΣΥΕ, σύμφωνα με τα οποία τον Ιούνιο του 2009 ο αριθμός των οικοδομικών αδειών που εκδόθηκαν στο σύνολο της χώρας παρουσίασε μείωση 13,1% σε σχέση με τον αντίστοιχο μήνα του 2008, ενώ η πτώση ήταν κατακόρυφη σε ορισμένες περιφέρειες. Ακόμη πιο εμφανής είναι η ύφεση στα δεδομένα που αναφέρονται στον όγκο των κτισμάτων που ανεγέρθησαν, καθώς στο σύνολο της χώρας τον Ιούνιο του 2010 ήταν μειωμένος κατά 30% από τον Ιούνιο του 2009. Άμεση συνέπεια αυτής της κατάστασης είναι να μένουν χωρίς δουλειά εκατοντάδες μετανάστες που απασχολούνταν στην οικοδομή. Με τις δυσκολίες που αντιμετωπίζουν το τελευταίο διάστημα για να βρουν μεροκάματο, πολλοί από αυτούς έχουν αρχίσει να επιστρέφουν στην πατρίδα τους καθώς τα έσοδά τους δεν επαρκούσαν πλέον για να καλύψουν το κόστος διαβίωσης.

Στη συνέχεια (Πίνακας 5) αναφέρονται τα άτομα που έχουν γεννηθεί στο εξωτερικό, και ερωτήθηκαν αν τους προσφέρθηκε κατά την παραμονής τους στην Ελλάδα κάποια βοήθεια για την ενσωμάτωσή τους στην αγορά εργασίας. Συνολικά μόνο το 9,9% χρησιμοποίησε κάποια βοηθητική υπηρεσία. Το ποσοστό είναι σχετικά υψηλότερο μεταξύ των ανέργων (12,1%) και των πτυχιούχων τριτοβάθμιας

εκπαίδευσης (16,1%). Επιπλέον, το 80% περίπου δεν χρησιμοποίησε κάποια βοηθητική υπηρεσία ενώ οι άνεργοι φτάνουν το 77,6%.

Άτομα που ήρθαν στην Ελλάδα από 1999-2009 σε ηλικία μεγαλύτερη των 15 ετών							
		Χρησιμοποίησαν βοηθητικές εργασίες		Δεν χρησιμοποίησαν βοηθητικές εργασίες		Δεν απάντησαν	
		Αριθμός Ατόμων	%	Αριθμός Ατόμων	%	Αριθμός Ατόμων	%
Κατάσταση απασχόλησης	Απασχολούμενοι	22.652	11,1	165.421	80,3	18.012	8,7
	Άνεργοι	1.935	12,1	12.372	77,6	1.642	10,3
	Μη ενεργοί	5.810	6,7	67.168	78,1	13.112	15,2
Επίπεδο Εκπαίδευσης	Πρωτοβάθμια	15.653	9,2	140.380	82,7	13.743	8,1
	Δευτεροβάθμια	9.495	9,1	82.538	78,1	13.618	12,9
	Τριτοβάθμια	5.249	16,1	22.043	67,4	5.406	16,5
Σύνολο		30.397	9,9	244.961	79,5	32.767	10,6

Πίνακας 5: Ξένοι εργαζόμενοι κατά κατάσταση απασχόλησης & επίπεδο εκπαίδευσης
Πηγή: Εργατικό Δυναμικό ΕΣΥΕ, 2009.

Οι μετανάστες που ζουν μόνιμα στην Ελλάδα αποτελούν παράγοντα οικονομικής ανάπτυξης. Είναι άνθρωποι από όλο τον κόσμο που παλεύουν για τα όνειρά τους στην Ελλάδα. Από τη δεκαετία του 1970 μέχρι σήμερα έχουν έρθει στην Ελλάδα από τις χώρες της Άπω Ανατολής και, ειδικότερα από τις Φιλιππίνες και την Ταϊλάνδη, γυναίκες εργαζόμενες συνήθως ως οικιακοί βοηθοί. Σήμερα σύμφωνα με τα στοιχεία του ΟΑΕΔ υπολογίζεται ότι βρίσκονται στην Ελλάδα περίπου 250.000 άτομα που παρέχουν υπηρεσίες στα σπίτια ή ασχολούνται με αγροτικές εργασίες. Ορισμένοι μόνο από αυτούς διαθέτουν άδεια εργασίας, αν και το ΙΚΑ από το 1986 έχει θεσπίσει την υποχρεωτική ασφάλιση όλων ανεξαιρέτως. Οι εργαζόμενοι αυτής της κατηγορίας, παρουσιάζουν έντονη κινητικότητα, αφού πολλοί επιστρέφουν στη χώρα τους μετά από τη συγκέντρωση ενός ικανοποιητικού ποσού χρημάτων.

Σε μια προσπάθεια όμως για τον περιορισμό της αδήλωτης εργασίας στην εισφοροδιαφυγή το κράτος ανακοίνωσε μία νέα ρύθμιση που ισχύει από αρχές του 2010 και αφορά άτομα που παρέχουν κατ' οίκον υπηρεσίες αλλά και άτομα που ασχολούνται με γεωργικές καλλιέργειες. Σύμφωνα λοιπόν με τη ρύθμιση, ο εργοδότης θα προμηθεύεται ένα κουπόνι -υπό τη μορφή διπλότυπης επιταγής- από τα ΚΕΠ ή τις τράπεζες και θα πληρώνει με αυτό τον εργαζόμενο για τις υπηρεσίες του.

Στη συνέχεια ο εργαζόμενος, «αυτόματα» ασφαλισμένος για την εργασία την οποία παρείχε, θα εξαργυρώνει την επιταγή αφού παρακρατηθεί η εισφορά που αναλογεί στο ΙΚΑ ή στον ΟΓΑ, κατά περίπτωση, ενώ ο εργοδότης θα μπορεί να εκπίπτει από το φόρο τα σχετικά ποσά, υποβάλλοντας τα αντίγραφα των επιταγών μαζί με τη δήλωση. Στόχος είναι να ασφαλιστούν οι συγκεκριμένες ομάδες και να αυξηθούν τα έσοδα των Ταμείων κατά 300 με 350 εκατομμύρια ευρώ τον χρόνο, καθώς υπολογίζετε ότι πάνω από ένα εκατομμύριο άτομα δουλεύουν χωρίς ασφαλιστική κάλυψη ενώ οι απώλειες των Ταμείων από τη «μαύρη» εργασία ξεπερνούν τα 8 δισεκατομμύρια ευρώ.

2.5 Ανεργία στα άτομα με ειδικές ανάγκες

Ένα από τα σημαντικότερα εργαλεία για την ένταξη των ατόμων με αναπηρία στην κοινωνία είναι η απασχόληση. Σύμφωνα με στοιχεία της ΕΣΥΕ για τα «άτομα με προβλήματα υγείας ή αναπηρίας» με περίοδο αναφοράς το Β' τρίμηνο του 2002, τα ποσοστά ανεργίας ξεπέρασαν το 84%, βέβαιον δε είναι ότι η τάση τους στις μέρες μας είναι με υψηλότατο ρυθμό αυξητική.

Από τα αποτελέσματα της έρευνας προκύπτει ότι το 18,2 % του πληθυσμού της χώρας αντιμετωπίζει κάποιο πρόβλημα υγείας ή κάποια αναπηρία και περισσότερα από τα μισά άτομα βρίσκονται σε ηλικίες άνω των 65 ετών. Το ποσοστό ανεργίας για τα άτομα αυτά είναι μικρότερο από το αντίστοιχο ποσοστό του γενικού πληθυσμού (8,9% έναντι 9,6%). Επίσης, 84% των ατόμων αυτών είναι οικονομικά μη ενεργά, έναντι 58% του γενικού πληθυσμού.

Η απασχόληση, σε συνδυασμό με την εκπαίδευση, αποτελούν τους κύριους μοχλούς για την ενσωμάτωση των αναπήρων στην κοινωνία, ενώ, ταυτόχρονα, η έλλειψη ολοκληρωμένων πολιτικών παρέμβασης στους συγκεκριμένους τομείς αποτελεί μία από τις κύριες αιτίες του κοινωνικού αποκλεισμού. Στις περιπτώσεις αυτές, εμφανίζεται μεγάλος αριθμός πολυσύνθετων προβλημάτων, όπως, επίσης, πολλαπλασιάζεται και η ευθύνη του κράτους, αλλά και ολόκληρης της κοινωνίας

απέναντι σ' αυτούς τους συνανθρώπους μας, που σύμφωνα με τις εκτιμήσεις φθάνουν στο 10% περίπου του συνολικού πληθυσμού της χώρας.

Ειδικά για τα ΑΜΕΑ οι δυνατότητες απασχόλησης τους εξαρτώνται σε μια σειρά από πρόσθετους παράγοντες που είναι:

- Το είδος των διαταραχών που παρουσιάζουν. Τα πιο διαδεδομένα προβλήματα είναι λόγω καρδίας, υπέρτασης ή κυκλοφορίας του αίματος. Τα μισά περίπου άτομα αντιμετωπίζουν κάποιο εργασιακό πρόβλημα, ενώ το 40% περίπου πιστεύει ότι αντιμετωπίζει πρόβλημα κοινωνικού αποκλεισμού.
- Η εξειδικευμένη εκπαίδευση που πρέπει να παρέχεται στα άτομα αυτά από την πολιτεία, και
- Η αποδοχή τους από τους συνεργάτες και την τοπική κοινωνία. Το ένα τρίτο από αυτά τα άτομα που είναι άνεργα ή οικονομικά μη ενεργά κρίνουν ότι θα χρειάζονταν κάποια βοήθεια στο χώρο εργασίας. Η μορφή βοήθειας που δηλώνουν ότι χρειάζονται περισσότερο είναι η υποστήριξη και κατανόηση από προϊστάμενους και συναδέλφους.

Η όσο το δυνατόν καλύτερη και σαφέστερη εικόνα της πραγματικής κατάστασης των ΑΜΕΑ σε σχέση με την εργασία και την απασχόληση, κατά κατηγορίες (ηλικία, φύλο κ.λ.π.), θα αποτελούσε ένα επιπλέον σημαντικό εργαλείο για τη χάραξη και εφαρμογή πολιτικής για την επαγγελματική αποκατάσταση των ανθρώπων αυτών και θα βοηθούσε καθοριστικά στην αποτελεσματικότητα των μέτρων, που πρέπει να υλοποιηθούν.

2.5.1 Τα αίτια της ανεργίας των ΑΜΕΑ

Οι κύριες αιτίες που προκαλούν τον αποκλεισμό των ατόμων με αναπηρία από την αγορά εργασίας θα μπορούσαν να είναι οι ακόλουθες:

- Η κοινωνική προκατάληψη, με τον κοινωνικό ρατσισμό, που, ως νοοτροπία, εξακολουθούν να αποτελούν δομικό χαρακτηριστικό της κοινωνίας μας.

- Η έλλειψη, από πλευράς Πολιτείας, ολοκληρωμένου κεντρικού σχεδιασμού, που να συνδυάζει τις ανάγκες των ατόμων με αναπηρία με την εκπαίδευση, την επαγγελματική κατάρτιση και τον επαγγελματικό προσανατολισμό.
- Η έλλειψη υποδομών πρόσβασης των αναπήρων, όπως προσβάσιμα κτήρια, μεταφορές και άλλα, με συνέπεια τα άτομα με αναπηρία να μη διευκολύνονται να συμμετέχουν στην κοινωνική ζωή.

Συνοπτικά η σημερινή πραγματικότητα έχει προσλάβει εκρηκτικές διαστάσεις στα δικαιώματα των αναπήρων από την αγορά εργασίας. Σύμφωνα με εκτιμήσεις του Ο.Α.Ε.Δ., το ποσοστό αυτό ανέρχεται στο 80%, ενώ στις χώρες της Ε. Έ. των 15, κυμαίνεται, κατά μέσο όρο, στο 50%. Το γεγονός της έλλειψης «μητρώου αναπήρων» και η επί μέρους βάσεων δεδομένων για επεξεργασία ειδικότερων ποιοτικών και ποσοτικών στοιχείων, έχει, ως αποτέλεσμα, όλα τα μέτρα που έχουν παρθεί, κατά καιρούς, να έχουν αποσπασματικό χαρακτήρα. Ωστόσο, είναι σύνηθες φαινόμενο οι κοινωνικές διακρίσεις σε βάρος των ατόμων με αναπηρία, από επιχειρήσεις του δημόσιου και του ιδιωτικού τομέα.

Σύμφωνα με τα παραπάνω, καθίσταται σαφές, ότι για την ουσιαστική αντιμετώπιση του θέματος της κοινωνικής ένταξης, της απασχόλησης και της εργασίας των ΑΜΕΑ, χρειάζεται μια συνολική προσέγγιση του ζητήματος, με συντονισμένα μέτρα, που θα αφορούν σε όλες τις πτυχές και τους παράγοντες, που υπεισέρχονται στη ζωή αυτών των συνανθρώπων μας και που σχετίζονται με την προσπάθεια για την επαγγελματική τους αποκατάσταση. Το θέμα είναι λεπτό και πρέπει να χειριστεί με ευαισθησία από την κοινωνία μέσω της ενημέρωσης (τηλεόραση, ραδιόφωνο, δημοσιότητα, διάλογος) για την καταπολέμηση των διακρίσεων, προκαταλήψεων, του στίγματος, για τα προβλήματα που δυνητικά όλοι μπορεί να αντιμετωπίσουν και την διασφάλιση, από την Πολιτεία, ίσων ευκαιριών.

ΚΕΦΑΛΑΙΟ 3: ΣΤΑΤΙΣΤΙΚΑ ΣΤΟΙΧΕΙΑ

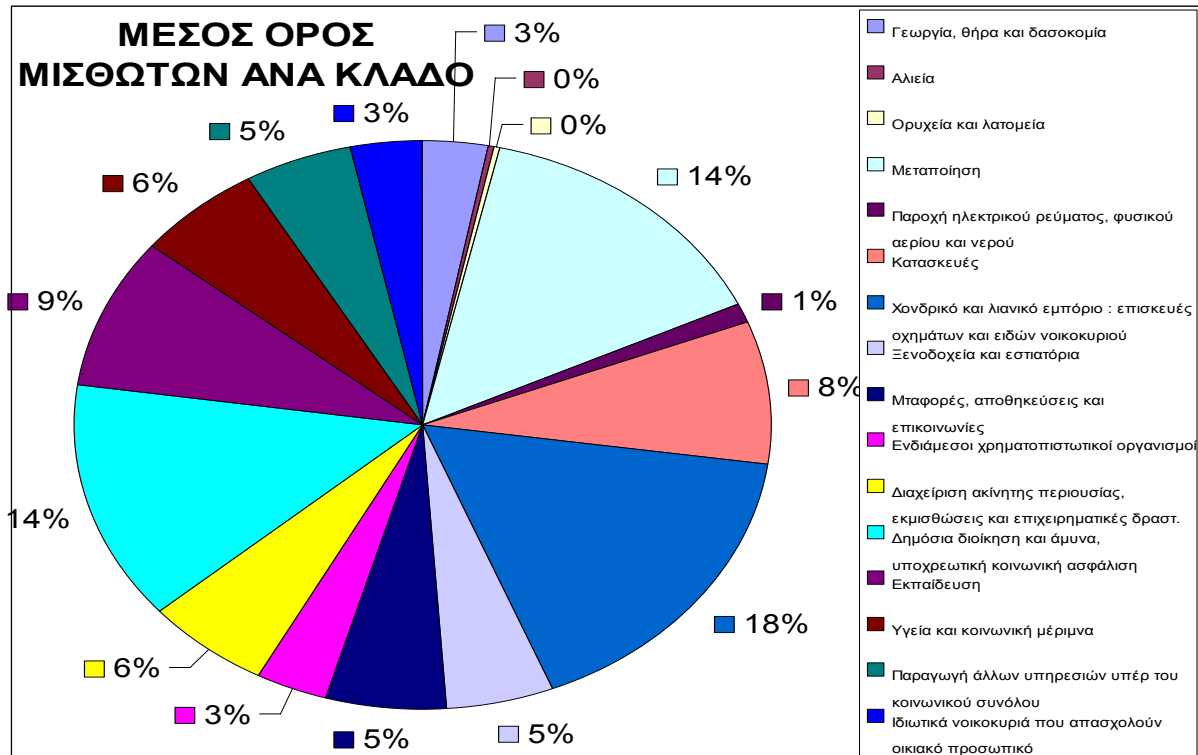
Η Κρήτη που παραδοσιακά διατηρούσε τα χαμηλότερα ποσοστά ανεργίας σε σχέση με την υπόλοιπη Ελλάδα πλέον καταλαμβάνει τα υψηλότερα ποσοστά ανεργίας. Με βάση τα στοιχεία της ΕΣΥΕ, το «επίσημο» ποσοστό ανεργίας το Νοέμβριο του 2010 εκτοξεύθηκε στο 14,5% από 11% που ήταν το Νοέμβριο του 2009, φέρνοντας την Κρήτη στην δεύτερη θέση πανελλαδικά, αμέσως μετά ακολουθεί η περιφέρεια της Δυτικής Μακεδονίας.

Σε επίπεδο Κρήτης, με τους νομούς Χανίων, Ρεθύμνου, Ηρακλείου και Λασιθίου, η εικόνα είναι ζοφερή καθώς σύμφωνα με τα στοιχεία του ΟΑΕΔ για τον μήνα Οκτώβριο του 2010 οι επιδοτούμενοι άνεργοι στην Κρήτη ανέρχονται σε 10.242. Οι 759 από αυτούς είναι εποχικοί εργαζόμενοι στα τουριστικά επαγγέλματα. Οι αναζητούντες εργασία ανέρχονται σε 22.689, εκ των οποίων οι 5.800 είναι εγγεγραμμένοι στο μητρώο του ΟΑΕΔ με ενεργό δελτίο για συνεχόμενο διάστημα μεγαλύτερο ή ίσο των 12 μηνών.

Σύμφωνα με τα στοιχεία του ΟΑΕΔ, οι άνεργοι προέρχονται κυρίως από τους κλάδους των κατασκευών, της οικοδομής και του εμπορίου αυτοκινήτων, ενώ υπάρχουν πολλές περιπτώσεις μικροεπιχειρηματιών οι οποίοι δεν μπόρεσαν να αντεπεξέλθουν στην οικονομική κρίση και αναγκάστηκαν να βάλουν «λουκέτο» στα καταστήματά τους. Χαρακτηριστική είναι, άλλωστε, η εικόνα στον ΟΑΕΔ των νομών, όπου τις περισσότερες ημέρες της εβδομάδας σχηματίζονται ουρές από ανθρώπους οι οποίοι είτε αναζητούν νέα δουλειά είτε περιμένουν υπομονετικά να παραλάβουν το επίδομα ανεργίας, που αποτελεί το μοναδικό τους εισόδημα.

Στο παρακάτω Διάγραμμα 6 περιγράφουμε το μέσο όρο των μισθωτών εργαζομένων ανά κλάδο παραγωγής για τα έτη από 2000-2009. Παρατηρούμε ότι ο κλάδος: Χονδρικό και λιανικό εμπόριο έχει το μεγαλύτερο ποσοστό (18%) του συνόλου, και ακολουθούν με ποσοστό 14% οι κλάδοι: Δημόσια διοίκηση και άμυνα, υποχρεωτική κοινωνική ασφάλιση & Μεταποίηση. Ενώ τα χαμηλότερα ποσοστά τα περιλαμβάνουν οι κλάδοι Αλιεία & Ορυχεία-λατομεία και ο κλάδος Παροχή ηλεκτρικού ρεύματος, φυσικού αερίου και νερού με ποσοστό 1%. Ακόμα ο

κατασκευαστικός κλάδος περιλαμβάνει το ποσοστό του 8% ενώ ο γεωργικός μόλις το 3%.

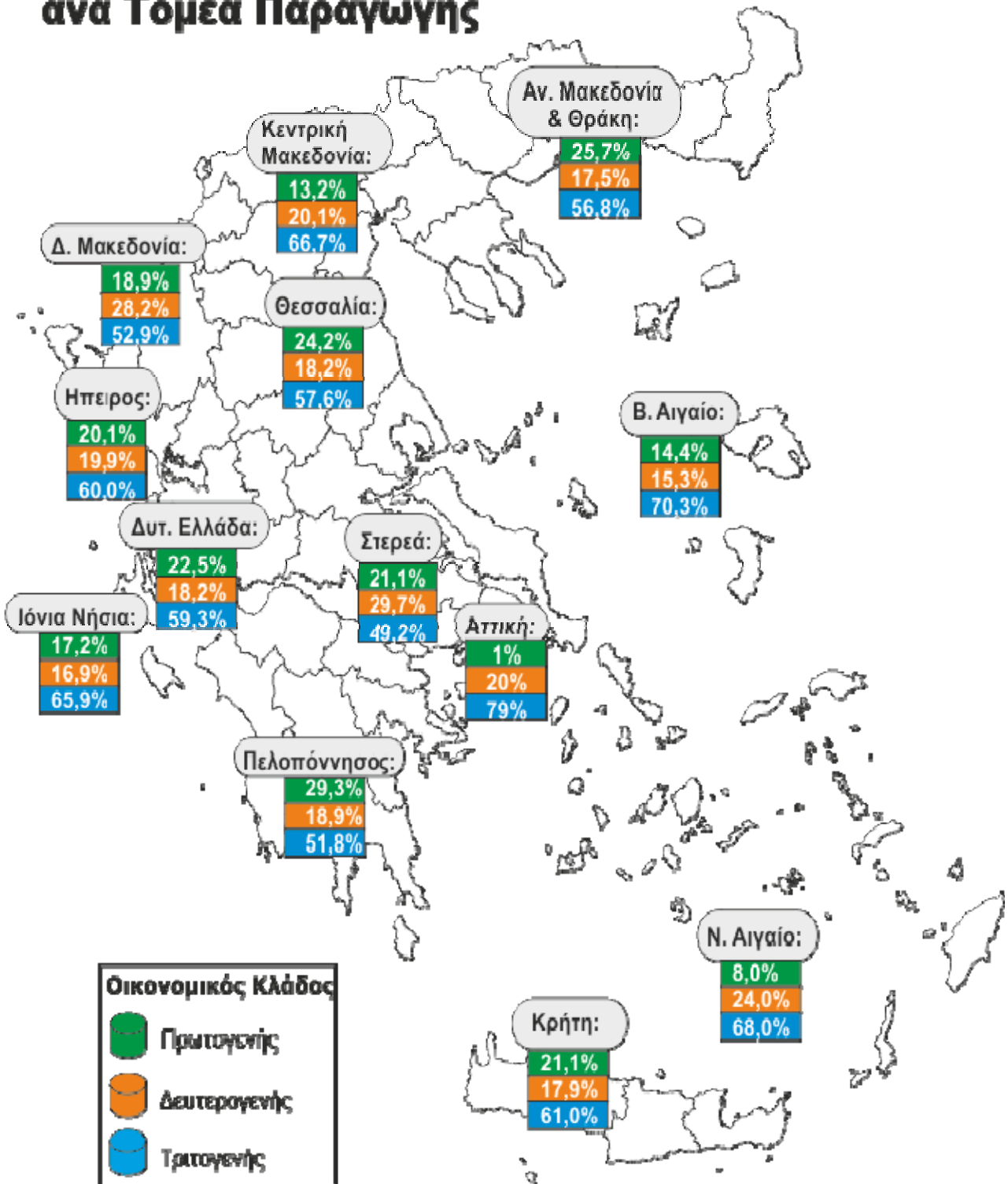


Διάγραμμα 6: Μέσος όρος Μισθωτών ανά κλάδο παραγωγής (2000-2009)
Πηγή: Εργατικό Δυναμικό ΕΣΥΕ (ανά κλάδο), 2009.

Σχετικά με τον τομέα απασχόλησης των εργαζομένων, κατά την περίοδο 2010, τα δύο τρίτα των απασχολούμενων στην Ελλάδα εργάζονται στον τριτογενή τομέα, ακολουθούν οι απασχολούμενοι στον δευτερογενή τομέα και με μικρότερο ποσοστό αυτοί του πρωτογενή τομέα.

Στον παρακάτω χάρτη (Σχήμα 2) φαίνεται η κατανομή των απασχολούμενων στους κλάδους ανά περιφέρεια για το έτος 2010. Παρατηρούμε ότι στον πρωτογενή κλάδο η Αττική έχει το χαμηλότερο ποσοστό απασχόλησης (1%) και αμέσως μετά ακολουθεί το Ν. Αιγαίο με 8%. Αντίθετα, το υψηλότερο ποσοστό το έχει η Πελοπόννησος με 29,3% ενώ η Κρήτη κατέχει το 21,1%. Στον δευτερογενή τομέα τα χαμηλότερα ποσοστά εμφανίζονται στο Β. Αιγαίο (15,3%), στα Ιόνια Νησιά (16,9%) καθώς και στην Κρήτη (17,9%), ενώ τα υψηλότερα ποσοστά παρουσιάζονται στη Στερεά και Δ. Μακεδονία με 29,7% και 28,2% αντίστοιχα. Και τέλος, στον τριτογενή τομέα παρουσιάζεται μια γενικότερη αύξηση απασχόλησης σε όλη την Ελλάδα με το μεγαλύτερο ποσοστό στην Αττική (79%) και το χαμηλότερο στη Στερεά (49,2%).

ΧΑΡΤΗΣ Απασχόλησης 2010 ανά Τομέα Παραγωγής



Σχήμα 2: Χάρτης Απασχόλησης 2010 ανά τομέα παραγωγής πανελλαδικά
Πηγή: Χανιώτικα Νέα (10/2010)

3.1 Η ανεργία στην Ελλάδα σε σύγκριση με την Κρήτη

Σύμφωνα με τα στοιχεία της Ελληνικής Στατιστικής Αρχής, η ανεργία στην Κρήτη από το 2008 έως και το 2010 υπερδιπλασιάστηκε, ξεπερνώντας σε αύξηση κατά πολύ την εθνική αύξηση κατά το ίδιο χρονικό διάστημα (Μπαουράκης, 2010). Παρόλα αυτά, το ποσοστό των ανέργων της Κρήτης που είναι μακροχρόνια άνεργοι είναι πολύ μικρότερο του εθνικού, κάνοντας φανερό ότι η ανεργία στην Κρήτη συνεχίζει να είναι εποχιακή υπόθεση.

Στον Πίνακα 6, μπορούμε να δούμε τις αυξομειώσεις που υπάρχουν για την ανεργία στην Ελλάδα σε σχέση με την Κρήτη. Κατά την τελευταία δεκαετία λοιπόν, το χαμηλότερο ποσοστό ανεργίας εμφανίζεται κατά τη διάρκεια του έτους 2007. Αντίθετα όμως, τα τρία τελευταία χρόνια, βλέπουμε ότι το ποσοστό ανεργίας αυξάνεται φτάνοντας στο 12% το 2010. Οι εγγεγραμμένοι άνεργοι που αναζητούν εργασία για το έτος 2010 είχαν φτάσει τους 589.197 κατά μέσο όρο σε όλη την Ελλάδα, από τους οποίους το 4% καταγράφεται στην Κρήτη. Οι μακροχρόνιοι άνεργοι, είναι περίπου ένας στους τρεις στο σύνολο της Ελλάδας, ενώ στην Κρήτη μόνο το 23% των ανέργων είναι μακροχρόνιοι άνεργοι.

ΕΤΟΣ	ΚΡΗΤΗ	ΕΛΛΑΔΑ
2001	7,2%	9,4%
2002	8,7%	9,6%
2003	7,4%	10,0%
2004	7,7%	10,4%
2005	7,1%	10,4%
2006	7,0%	10,4%
2007	5,3%	9,0%
2008	6,3%	8,0%
2009	8,9%	9,1%
2010	12,0%	12,1%

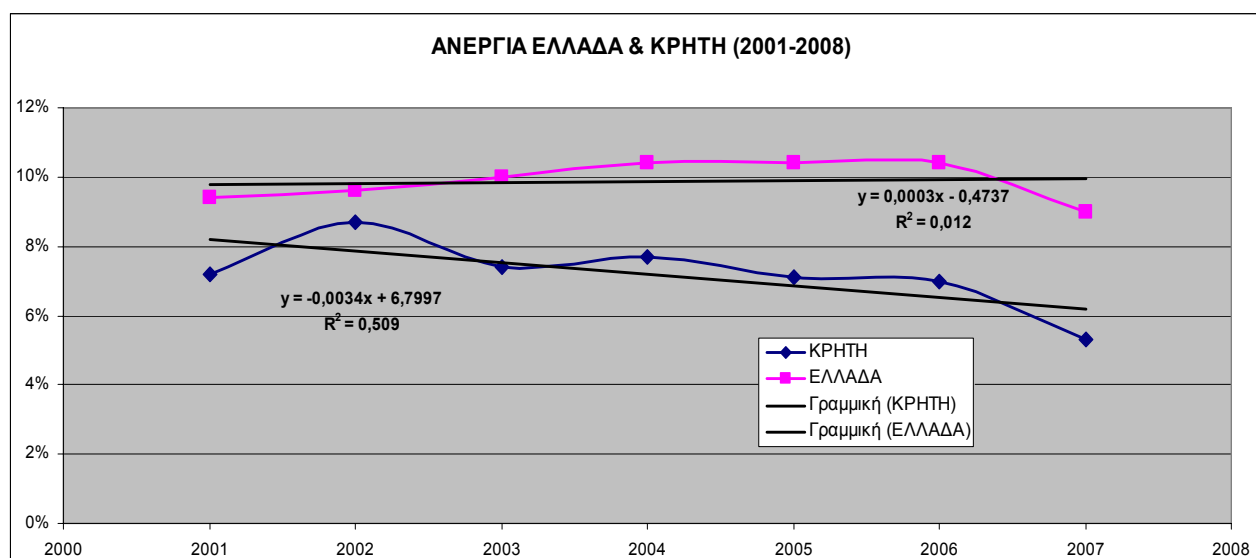
Πίνακας 6: Ποσοστά Ανεργίας Κρήτη-Ελλάδα (2001-2010)

Πηγή: ΕΛ. ΣΤΑΤ, έρευνα εργατικού δυναμικού

Παρατηρώντας τα παρακάτω σχήματα μπορούμε να κατανοήσουμε καλύτερα την πορεία της ανεργίας στην Κρήτη. Από τον πίνακα είναι φανερό ότι το έτος καμψής

ήταν το 2008 (που «εμφανίστηκε» η οικονομική κρίση) χωρίζουμε λοιπόν, τα στοιχεία σε δύο τμήματα 2001-2008 και 2008-2010.

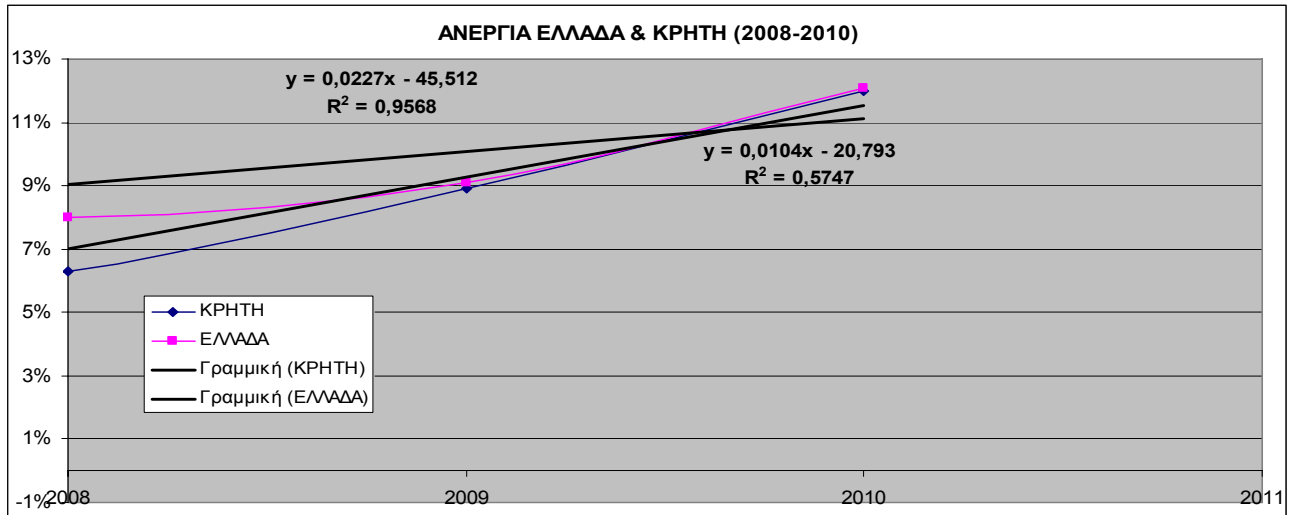
Χρησιμοποιώντας τη γραμμή τάσης και στα δύο Διαγράμματα 7(A) και 7(B) παρατηρούμε ότι ενώ από το 2001 έως το 2008 είχε μια καθοδική τάση, από το 2008 έως και σήμερα έχει τελείως αντίθετη φορά. Σύμφωνα λοιπόν, με την συνάρτηση παλινδρόμησης για τα πρώτα 8 χρόνια στην Κρήτη ($y = -0,0034x + 6,7997$) έχουμε κατά μέσο όρο μείωση της ανεργίας κατά 0,34% κάθε χρόνο σε ποσοστιαίες μονάδες ανέργων. Αντίθετα για το σύνολο της χώρας είχαμε γραμμική τάση σχεδόν μηδενική στο επίπεδο της οκταετίας ($y = 0,0003x - 0,4737$) ενώ ο συντελεστής προσδιορισμού φτάνει στο 1,2%.



Διάγραμμα 7(A): Η τάση της ανεργίας στην Κρήτη-Ελλάδα (2001-2008)

Πηγή: ΕΛ. ΣΤΑΤ, έρευνα εργατικού δυναμικού

Από το 2008 και μετά η γραμμή τάσης έχει ανοδική πορεία τόσο για την Ελλάδα όσο και για την Κρήτη. Η συνάρτηση παλινδρόμησης για την Ελλάδα είναι $y = 0,0104x - 20,793$ και ο συντελεστής προσδιορισμού είναι $R^2 = 0,5747$ (57,47%) Ενώ για την Κρήτη έχουμε $y = 0,0227x - 45,512$ και $R^2 = 0,9568$ (95,68%) (Διάγραμμα 7(B)). Συμπεραίνουμε λοιπόν, ότι οι δυο αυτές καμπύλες εκτός ότι έχουν ανοδική τάση, από το 2009 και μετά ταυτίζονται.



Διάγραμμα 7(Β): Η τάση της ανεργίας στην Κρήτη-Ελλάδα (2008-2010)

Πηγή: ΕΛ. ΣΤΑΤ, έρευνα εργατικού δυναμικού

3.1.1. Νέοι-Μακροχρόνιοι Άνεργοι

Αξίζει να αναφερθούμε και στο ποσοστό νέων ανέργων, δηλαδή όσων εισέρχονται για πρώτη φορά στην αγορά εργασίας αναζητώντας απασχόληση. Σύμφωνα με τα στοιχεία της ΕΣΥΕ για το 2010 το ποσοστό αυτό ανέρχεται στο 23,7% του συνόλου των ανέργων (ΟΑΕΔ,2010). Οι νέοι άνεργοι αντιμετωπίζουν τεράστιες δυσκολίες μέχρι να βρουν την αντίστοιχη δουλειά των σπουδών τους. Το ποσοστό ανέργων τριτοβάθμιας εκπαίδευσης στην Κρήτη φτάνει το 27%. Συγκρίνοντας με την περυσινή περίοδο πανελλαδικά, βλέπουμε ότι υπάρχει μια αύξηση των ανέργων σε όλες τις κατηγορίες μορφωτικού επιπέδου, με τη μεγαλύτερη άνοδο να παρουσιάζεται στους απόφοιτους ΤΕΙ και τη χαμηλότερη να έχουν οι απόφοιτοι ΑΕΙ. Στους απόφοιτους ΤΕΙ, η Κρήτη εμφανίζει τη δεύτερη μεγαλύτερη αύξηση ανέργων, πανελλαδικά (Νέα Κρήτη, 2011).

Ενδεικτικά μπορούμε να δούμε τον Πίνακα 7(Α) που ακολουθεί. Είναι εμφανής και η αύξηση της ανεργίας από το 2009-2010.

ΠΕΡΙΦΕΡΕΙΑ	ΑΝΕΡΓΙΑ	
	2009	2010
ΚΡΗΤΗ	7.179	8.928
ΕΛΛΑΔΑ	156.547	195.225

Πίνακας 7 (Α): Νέοι Άνεργοι (Κρήτη-Ελλάδα, 2009-2010)

Πηγή: Εφημερίδα: Νέα Κρήτη (25/01/11)

Ιδιαίτερα αυξημένο είναι και το ποσοστό των μακροχρόνια ανέργων καθώς και η αναλογία τους στο σύνολο των νέων ανέργων. Σύμφωνα με τα στοιχεία του ΟΑΕΔ (2010), βλέπουμε ότι οι εγγεγραμμένοι άνεργοι που αναζητούν εργασία φτάνουν τους 589.197 κατά μέσο όρο, με τους μισούς σχεδόν άνεργους (53,8%) να βρίσκονται στην περιφέρεια Αττικής (32,9%) και Κεντρικής Μακεδονίας (20,9%), ενώ στην Κρήτη το ποσοστό φτάνει στο 4% επί του συνόλου των ανέργων σε όλη την Ελλάδα. Τον Φεβρουάριο σημειώνονται οι περισσότεροι άνεργοι, ενώ τον Ιούνιο οι λιγότεροι, σημειώνοντας μια πτώση σε αυτό το διάστημα κατά 17,3% σε επίπεδο Κρήτης και 8,6% σε πανελλαδικό επίπεδο. Όπως λένε οι μελετητές, οι μακροχρόνιοι άνεργοι, φτάνουν το 31,4% στο σύνολο της Ελλάδας, με το μεγαλύτερο ποσοστό ανά περιφέρεια να κατέχει η Δυτική Ελλάδα με 39,8%. Αντίθετα, τα χαμηλότερα ποσοστά μακροχρόνιων ανέργων εμφανίζονται στις περιφέρειες Νότιου Αιγαίου με 13,9%, Ιονίων Νήσων με 14,3% και Κρήτης με 22,8%, όπως αναφέρουμε και στον παρακάτω Πίνακα 7(Β).

ΠΕΡΙΦΕΡΕΙΑ	ΜΑΚΡΟΧΡΟΝΙΟΙ ΑΝΕΡΓΟΙ	% ΜΑΚΡΟΧΡΟΝΙΩΝ ΑΝΕΡΓΩΝ
ΚΡΗΤΗ	5.431	22,8%
ΕΛΛΑΔΑ	589.197	31,4%

Πίνακας 7(Β): Μακροχρόνιοι Άνεργοι (Κρήτη- Ελλάδα, (2010)

Πηγή: Εφημερίδα: Νέα Κρήτη (25/01/11)

3.2 Ανεργία ανά περιφέρειες

Σύμφωνα με τα στοιχεία της Ελληνικής Στατιστικής Αρχής, η ανεργία στην Κρήτη κατά την τελευταία δεκαετία έφτασε στο υψηλότερο σημείο της κατά τη περίοδο του 2010 με ποσοστό 11,8%. Κατά την τελευταία δεκαετία, το χαμηλότερο ποσοστό ανεργίας στην Κρήτη εμφανίζεται κατά τη διάρκεια του έτους 2007. Παρατηρώντας λοιπόν, τα τέσσερα τελευταία χρόνια (2007-2010), βλέπουμε ότι το ποσοστό ανεργίας αυξάνεται για όλες τις περιφέρειες της Κρήτης, με ποσοστό που φτάνει το 12% για το 2010.

Σχετικά με τον τομέα απασχόλησης των εργαζομένων, για το 2010, στην Περιφέρεια Κρήτης, τα ποσοστά απασχόλησης διαμορφώνονται στο 21% για τον

πρωτογενή τομέα, 18% στο δευτερογενή και 61% στον τριτογενή τομέα. Σε σχέση με την τελευταία δεκαετία, εμφανίζεται μια πτώση της απασχόλησης στον πρωτογενή τομέα σε πανελλαδικό επίπεδο κατά 19%, με τη δεύτερη μεγαλύτερη πτώση να παρουσιάζει η περιφέρεια Κρήτης. Μικρότερη μείωση σημειώνεται στην απασχόληση του δευτερογενή τομέα στην Ελλάδα, με σημαντική όμως αύξηση να παρουσιάζει η Περιφέρεια Κρήτης. Αντίθετα, η απασχόληση στον τριτογενή τομέα, σημείωσε αύξηση πανελλαδικά, με ικανοποιητική άνοδο να παρουσιάζει η Περιφέρεια Κρήτης.

Ακόμα, το φαινόμενο της ανεργίας αφορά, αμέτρητες οικογένειες. Οικογένειες, που βιώνουν τον εφιάλτη της οικονομικής και κοινωνικής στέρησης και σε πολλές περιπτώσεις της κοινωνικής περιθωριοποίησης. Χαρακτηριστικό είναι ότι σήμερα σε όλη την Κρήτη, όπως συμβαίνει και στην υπόλοιπη ηπειρωτική χώρα, δεν υπάρχει οικογένεια που στον κύκλο της να μην έχει έστω έναν άνεργο που απολύθηκε τον τελευταίο ενάμιση χρόνο, από το ξέσπασμα της οικονομικής κρίσης (Βαρδάκης, 2010).

3.2.1 Περιφέρεια Χανίων

Η μάστιγα της ανεργίας χτυπάει και το νομό Χανίων παρά την τουριστική του ανάπτυξη. Σύμφωνα με εκτιμήσεις του Εργατικού Κέντρου, κατά τους καλοκαιρινούς μήνες, που ανθούν τα εποχιακά επαγγέλματα τα οποία σχετίζονται με τον τουρισμό, η ανεργία φτάνει το 6,5% αλλά το χειμώνα που ξενοδοχεία και άλλες τουριστικές επιχειρήσεις κλείνουν, το ποσοστό ανεβαίνει στο 25%. Δηλαδή, 25 στους εκατό οικονομικά ενεργούς είναι άνεργοι. Αλλά και τα προηγούμενα χρόνια και ειδικότερα το 2004 και το 2005 η κατάσταση δεν ήταν καθόλου καλύτερη, αφού ο ΟΑΕΔ δίνει για την τουριστική περίοδο μεγαλύτερο αριθμό ανθρώπων χωρίς εργασία.

Σε ότι αφορά την επιχειρηματική δραστηριότητα εκατοντάδες είναι οι επιχειρήσεις που έχουν κλείσει τα τελευταία δύο χρόνια αλλά περισσότερες είναι αυτές που έχουν ανοίξει. Όλες, όμως, μετά το ξέσπασμα της παγκόσμιας οικονομικής κρίσης, ανησυχούν για το μέλλον και πλέον μετά δυσκολίας κάνουν προσλήψεις.

Σύμφωνα με τα στοιχεία από τον ΟΑΕΔ (2004-2009) για τους άνεργους στο νομό Χανίων για το μήνα Αύγουστο που στατιστικά υπάρχει μια αύξηση στις δουλειές και μια μείωση στην ανεργία έχουμε τον Πίνακα 8:

ΕΤΟΣ	ΑΝΔΡΕΣ	ΓΥΝΑΙΚΕΣ	ΣΥΝΟΛΟ
2004	<i>1.151</i>	<i>2.606</i>	<i>3.757</i>
2005	<i>1.148</i>	<i>2.813</i>	<i>3.961</i>
2006	<i>930</i>	<i>2.372</i>	<i>3.301</i>
2007	<i>1.128</i>	<i>2.877</i>	<i>4.005</i>
2008	<i>1.970</i>	<i>4.171</i>	<i>6.141</i>
2009	<i>2.346</i>	<i>4.306</i>	<i>6.652</i>

Πίνακας 8: Άνεργοι στον νομό Χανίων (2004-2009)

Πηγή: Χανιώτικα Νέα (12/2010)

Από τον παραπάνω πίνακα παρατηρούμε ότι ενώ τα προηγούμενα χρόνια είχαμε 3.000-4.000 άνεργους κατά το μήνα Αύγουστο, το 2009 ξεπερνούν τους 6.000. Αυτό σημαίνει ότι υπάρχει 11% ανεργία, το μήνα Αύγουστο, σε μια τουριστική περιοχή όπως είναι τα Χανιά. Πολλά ξενοδοχεία, καφετέριες, εστιατόρια και άλλα πολλά τουριστικά καταστήματα πλήττονται από αυτή την ύφεση.

Όσο για τους χειμερινούς μήνες η κατάσταση επιδεινώνεται. Σύμφωνα με το Εργατικό Κέντρο Χανίων για τον Ιανουάριο 2008, υπήρχαν 10.221 άνεργοι. Υπολογίζουμε ότι οι εργαζόμενοι στο νομό Χανίων είναι περίπου 50.000. Επομένως, όταν οι επισήμως καταγεγραμμένοι άνεργοι του Αυγούστου του 2009 στο νομό Χανίων είναι 6.652, εκτιμούμε ότι αν υπολογίσουμε τους χειμερινούς μήνες, το ποσοστό αγγίζει το 25%. Και αυτό με βάση το γεγονός ότι περίπου 9.000 εργαζόμενοι απευθύνονται στο Ταμείο Ανεργίας. Αυτό σημαίνει ότι η ανεργία είναι πολύ υψηλότερη τους χειμερινούς μήνες.

3.2.2 Περιφέρεια Ρεθύμνου

Υψηλά είναι και τα ποσοστά ανεργίας στο Ρέθυμνο, αφού 88 επιχειρήσεις στον νομό έκλεισαν το 2010 (Νικολιδάκης, 2010). Οι εγγεγραμμένοι άνεργοι στον ΟΑΕΔ εκτιμάται ότι ξεπέρασαν τις 3.500 μέσα στο 2010, δηλαδή το 11,3% περίπου είναι άνεργοι, ο αριθμός είναι μεγάλος για τα τοπικά δεδομένα. Συγκεκριμένα, 98 επιχειρήσεις άνοιξαν το 2010 σε επίπεδο νομού, ωστόσο αυτό, δεν πρέπει να «ξεγελάει» αφού η αναλογία τα προηγούμενα χρόνια ήταν 2 προς 1 (σε άνοιγμα – κλείσιμο), υπάρχουν έμποροι που έχουν κλείσει και ακόμη δεν έχουν ολοκληρώσει τη διαδικασία διαγραφής τους στο Επιμελητήριο ή έχουν υποχρεώσεις στην εφορία και τα ασφαλιστικά ταμεία και δεν μπορούν να κλείσουν.

Αναλυτικά σύμφωνα με τα στοιχεία του Επιμελητηρίου Ρεθύμνου (30/12/10): Στον Δήμο Ρεθύμνου άνοιξαν 54 και έκλεισαν 52 επιχειρήσεις.

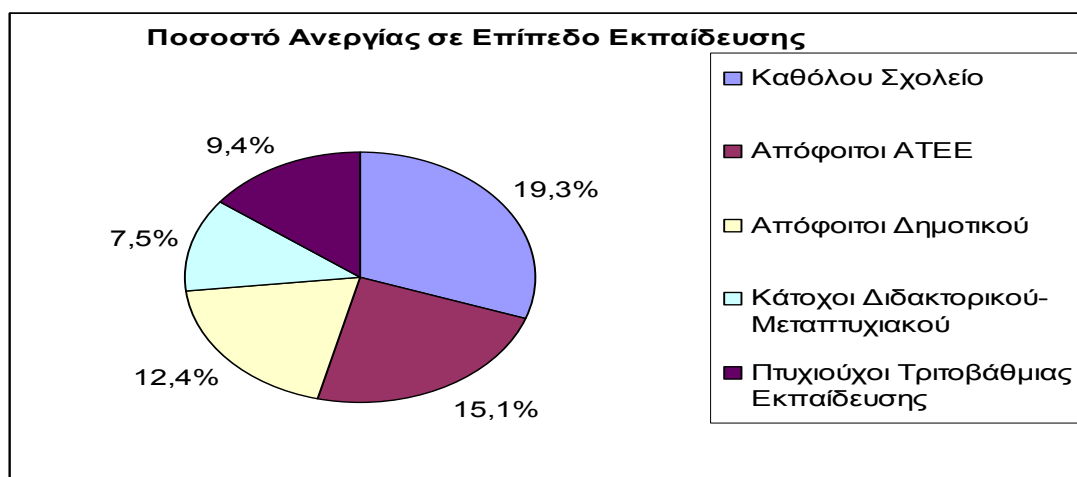
Πιο συγκεκριμένα:

- Στον Δήμο Αρκαδίου άνοιξαν 11 και έκλεισαν 2,
- Στον Δήμο Νικηφόρου Φωκά άνοιξαν 7 ενώ έκλεισαν 7,
- Στον Δήμο Λαππαίων άνοιξαν 3 και δεν έκλεισε καμία,
- Στον Δήμο Κουρητών δεν άνοιξε καμία αλλά έκλεισαν 3,
- Στον Δήμο Συβρίτου άνοιξε 1 και δεν έκλεισε καμία,
- Στον Δήμο Φοίνικα άνοιξαν και έκλεισαν 4,
- Στον Δήμο Κουλούκωνα άνοιξαν 2 και έκλεισαν 3,
- Στον Δήμο Γεροποτάμου άνοιξαν 9 και έκλεισαν 8,
- Στον Δήμο Ανωγείων άνοιξαν και έκλεισαν 2, ενώ
- Στον Δήμο Λάμπης άνοιξαν 5 και έκλεισαν 8 επιχειρήσεις.

Σύμφωνα λοιπόν, με τα στοιχεία της ΕΛ.ΣΤΑΤ. η απασχόληση μειώθηκε κατά 0,5% σε σχέση με το προηγούμενο τρίμηνο (2010) και κατά 3,0% σε σχέση με το Γ' τρίμηνο του 2009. Ο αριθμός των ανέργων αυξήθηκε κατά 4,7% σε σχέση με το προηγούμενο τρίμηνο και κατά 33,7% σε σχέση με το Γ' τρίμηνο του 2009. Επιπλέον, το ποσοστό ανεργίας των γυναικών (16,1%) είναι σημαντικά υψηλότερο από των ανδρών (9,7%).

Αντίθετα όμως, πολλές εταιρείες για να αποφύγουν την απόλυση των εργαζομένων τους καταφεύγουν σε μείωση ωραρίων. Ειδικότερα, από το τμήμα Επιθεώρησης Εργασίας, το 2010 στο νομό Ρεθύμνου με συμβάσεις μερικής απασχόλησης εργάστηκαν συνολικά 4.337 άτομα. Το νούμερο αυτό παρουσιάζει αυξητική τάση τα τέσσερα τελευταία χρόνια και αφορά και τις εποχιακές επιχειρήσεις, όπως προκύπτει από τους πίνακες προσωπικού που κατατίθενται στο Τμήμα Επιθεώρησης Εργασίας Ρεθύμνου. Το 2007 με συμβάσεις μερικής απασχόλησης εργάστηκαν 2.841 εργαζόμενοι, το 2008 2.976 και το 2009 3.482.

Ένας άλλος τομέας που αξίζει να αναφερθούμε είναι ο εκπαιδευτικός τομέας. Για το έτος 2010 λοιπόν, σύμφωνα και με το Σχήμα 3, μπορούμε να παρατηρήσουμε ότι το μεγαλύτερο ποσοστό ανεργίας το αντιμετωπίζουν τα άτομα εκείνα που δεν έχουν πάει καθόλου σχολείο με ποσοστό 19,3%, ενώ το χαμηλότερο ποσοστό οι κάτοχοι μεταπτυχιακού με 7,5%.



Σχήμα 3: Ποσοστό ανεργίας σε Επίπεδο εκπαίδευσης (Ρέθυμνο-2010)

Πηγή: Ρεθυμνιώτικα Νέα (12/2010)

3.2.3 Περιφέρεια Ηρακλείου

Τα σημάδια της οικονομικής κρίσης επηρέασαν και το Ηράκλειο. Καθημερινά απογράφονται για επιδότηση ανεργίας περίπου 50 με 60 άτομα. Σύμφωνα με στοιχεία του ΟΑΕΔ Ηρακλείου (Οκτώβριος 2010), πρόκειται κυρίως για νέους, γυναίκες και άνδρες, που απολύονται για να πάρουν το επίδομα των 454€ από 5 έως 12 μήνες. Μέχρι και σήμερα πάνω από 20.000 άτομα είναι επιδοτούμενα στο Ηράκλειο, ενώ

υπολογίζεται ότι περισσότερα από 15.000 άτομα, ηλικίας από 35 έως 55 είναι άνεργα και δεν έχουν απογραφεί από τις υπηρεσίες του Οργανισμού για να βγάλουν κάρτα ανεργίας. Σύμφωνα πάντα με αυτά τα στοιχεία, η μεγαλύτερη μάζα απολυμένων υπάρχει κυρίως σε εμποροϋπαλλήλους, μετά ακολουθούν οι απολύσεις από μικρομεσαίες επιχειρήσεις, επίσης απώλεια πολλών θέσεων εργασίας υπάρχει σε σερβιτόρους και ακολουθούν οι εργάτες σε οικοδομές. Συγκεκριμένα, η ανεργία που επικρατεί στις οικοδομές έχουν οδηγήσει πολλούς εργάτες στην απόφαση να μεταναστεύσουν, προκειμένου να μπορέσουν να ζήσουν τις οικογένειές τους, ενώ όσοι επιμένουν να προσπαθούν στον τόπο τους, είναι ευχαριστημένοι αν συμπληρώσουν δυο μεροκάματα το μήνα...

Πιο συγκεκριμένα, θα μπορούσαμε να δούμε το Διάγραμμα 8, σύμφωνα με τα στοιχεία του ΟΑΕΔ (2010), έχουμε ραγδαία αύξηση το 2010 που φτάνει το 11%, ενώ για το έτος 2007 έχουμε το χαμηλότερο ποσοστό ανεργίας με 5,1%.



Διάγραμμα 8: Ποσοστά Ανεργίας Ηρακλείου (2006-2010)

Πηγή: ΟΑΕΔ (2010)

Αξίζει επίσης να τονίσουμε μία πρωτοβουλία που ανέλαβαν οι πολίτες του Ηρακλείου για τη δημιουργία ενός συλλόγου ενάντια στην ανεργία, ονόματι “Δικαίωμα”. Όπως τονίζουν: «Οι άνεργοι δεν είμαστε αριθμοί σε στατιστικές. Είμαστε άνθρωποι με δικαίωμα στην αξιοπρεπή ζωή. Σήμερα με την τρόικα και το μνημόνιο, μας βυθίζουν σε ακόμα μεγαλύτερη φτώχεια και εξαθλίωση. Η περίοδος του ‘δεν

βαριέσαι, δεν γίνεται τίποτα' και του καναπέ πρέπει να τελειώσει! Ως άνεργοι, βασικός μας στόχος πρέπει να είναι η αλληλεγγύη, η οργάνωση και η δράση. Υπάρχει ελπίδα μόνο αν αρχίσουμε να συζητάμε μεταξύ μας, ενωθούμε και συντονιστούμε.» Είναι λοιπόν μια ομάδα που αγωνίζεται για την μείωση των ανέργων, στην ενημέρωση των εργαζόμενων για τα δικαιώματά τους στη δουλειά, στη σταθερότητα και κοινωνική ασφάλιση.

3.2.4 Περιφέρεια Λασιθίου

Από τη «νόσο» της ανεργίας δεν θα μπορούσε να λείπει και ο νομός Λασιθίου, ένας νομός με έντονο το χαρακτηριστικό του τουρισμού και των γεωργικών εργασιών. Μέχρι και σήμερα, πολλές μικρές επιχειρήσεις έχουν καταβάλλει μεγάλες προσπάθειες για να επιβιώσουν. Κάποιες τα κατάφεραν, άλλες πάλι έβαλαν λουκέτο. Λίγες είναι οι εύρωστες μεγάλες επιχειρήσεις που κατάφεραν να παραμείνουν στη αγορά εργασίας με μικρές απώλειες. Μόλις το 5,5% έχει μείνει άνεργο ενώ αναμένεται να αυξηθεί έως και 12,5% την τουριστική περίοδο του καλοκαιριού για το 2011.

Ένα πρώτο στοιχείο που φαίνεται ξεκάθαρα, στον νομό Λασιθίου αλλά και γενικότερα σε όλη την Κρήτη, είναι ο έντονα εποχικός χαρακτήρας της ανεργίας. Ο αριθμός των ανέργων αρχίζει να αυξάνεται κάθε Οκτώβρη, φθάνει στα υψηλότερα επίπεδα από τον Νοέμβρη έως τον Μάρτη κάθε έτους, και αρχίζει να μειώνεται αισθητά από τον Απρίλη, για να περιοριστεί σε πολύ χαμηλά επίπεδα κατά το πεντάμηνο Μαΐου – Σεπτεμβρίου.

Σύμφωνα με τα στατιστικά αποτελέσματα από την ΕΣΥΕ διακρίνουμε ότι οι απασχολούμενοι αυξάνονται σημαντικά στην περίοδο 1991-2001 (Πίνακας 9), ενώ η τάση αυτή κρατάει μια πιο σταθερή αύξηση για την επόμενη δεκαετία (2001-2010). Με βάση τα μεγέθη αυτά ο δείκτης ανεργίας από 3,87% το 1991 ανέρχεται σε 10,58% το 2001 και μέχρι το 2010 ο δείκτης σκαρφαλώνει στο 12,54%.

ΕΤΗ	ΑΠΑΣΧΟΛΟΥΜΕΝΟΙ	ΑΝΕΡΓΟΙ	ΟΙΚΟΝΟΜΙΚΑ ΕΝΕΡΓΟΣ ΠΛΗΘΥΣΜΟΣ	ΔΕΙΚΤΗΣ ΑΝΕΡΓΙΑΣ
1991	28258	1138	29396	3,87%
2001	30387	3596	33983	10,58%

2010	31972	5442	37414	12,54%
------	-------	------	-------	--------

Πίνακας 9: Ποσοστά ανεργίας Λασιθίου (1991-2010)

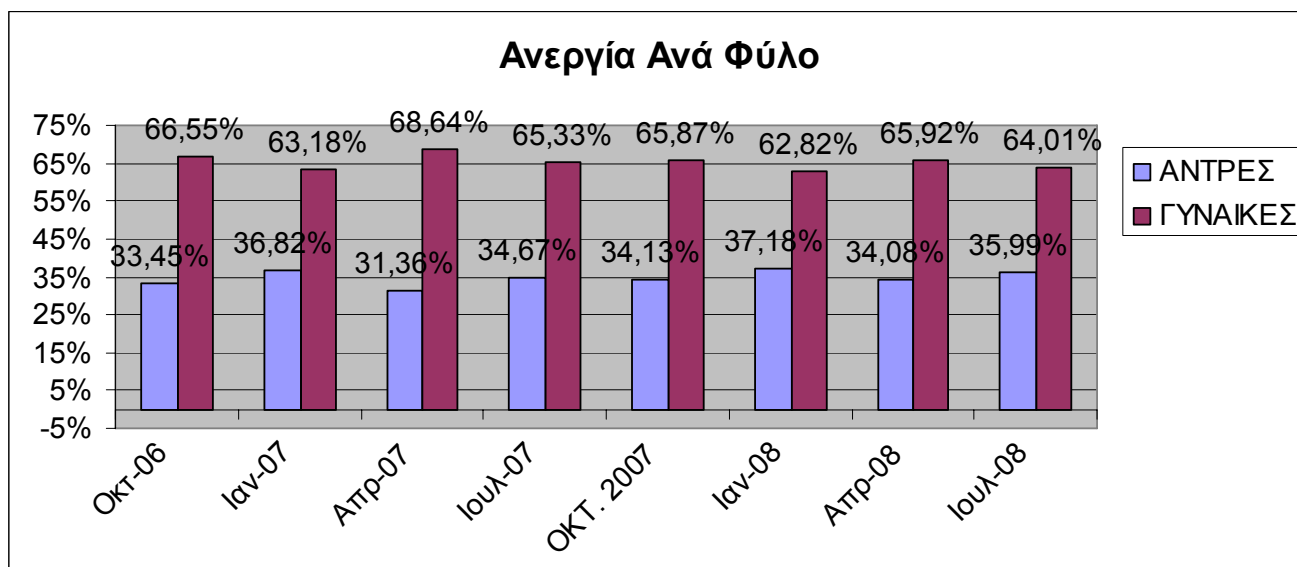
Πηγή: ΕΣΥΕ (2010)

Είναι, ωστόσο, ενδιαφέρον να επισημανθεί πως σε όλο το φάσμα των αυξομειώσεων του αριθμού των ανέργων κατά τις διαφορετικές περιόδους του έτους, η αναλογία ανδρών και γυναικών παραμένει σχεδόν η ίδια. Οι γυναίκες αποτελούν τα 2/3 του συνόλου των ανέργων και οι άνδρες το 1/3. Για την ακρίβεια, όπως φαίνεται στον Πίνακα 10 και στο Διάγραμμα 9 το ποσοστό συμμετοχής των ανδρών κυμαίνεται από 31,36% – 37,18%, ενώ το αντίστοιχο των γυναικών από 62,82% – 68,64%.

ΦΥΛΟ	Οκτ-06	Ιαν-07	Απρ-07	Ιουλ-07	Οκτ- 2007	Ιαν-08	Απρ-08	Ιουλ-08
ΑΝΤΡΕΣ	33,45%	36,82%	31,36%	34,67%	34,13%	37,18%	34,08%	35,99%
ΓΥΝΑΙΚΕΣ	66,55%	63,18%	68,64%	65,33%	65,87%	62,82%	65,92%	64,01%

Πίνακας 10: Ποσοστό συμμετοχής των ανέργων ανδρών & γυναικών (Λασιθί 06-08)

Πηγή: ΕΣΥΕ (2010)



Διάγραμμα 9: Ποσοστό συμμετοχής των ανέργων ανδρών & γυναικών (Λασιθί 06-08)

Πηγή: ΕΣΥΕ (2010)

ΚΕΦΑΛΑΙΟ 4: ΜΕΤΡΑ ΑΝΤΙΜΕΤΩΠΙΣΗΣ ΤΗΣ ΑΝΕΡΓΙΑΣ

Έχουμε αναφερθεί μέχρι τώρα στα προβλήματα που δημιουργεί η ανεργία, αλλά και πως εκφράζεται μέσα από τα στατιστικά νούμερα. Πώς μπορούμε όμως, να αντιμετωπίσουμε το φόβο μέσα στον εργασιακό χώρο, που αυξάνεται παράλληλα με τους δείκτες ανεργίας;

Συλλογικά και ατομικά όλοι κάτι φοβόμαστε: τη χρεοκοπία, την απόλυση, την κατάρρευση του ευρώ, την μακροχρόνια ανεργία... Κανείς από εμάς δεν πρέπει να υποτιμά τις αλυσίδωτες αυτές δυσμενείς συνέπειες της ανεργίας. Το οικονομικό άγχος παίζει πολύ σημαντικό ρόλο στις ζωές μας. Έχει αποδειχθεί ότι η πολιτική του εκφοβισμού στο χώρο εργασίας είναι πάντα πιο έντονη σε καταστάσεις υψηλής ανεργίας. Ο άνεργος δεν έχει περιθώρια επιλογής, ζει και αναπνέει υπό το άγχος της αναζήτησης θέσης εργασίας. Όταν οι εργαζόμενοι δεν έχουν περιθώρια να βρουν αλλού δουλειά, πιστεύουν ότι πρέπει να νιώθουν τυχεροί που έχουν έστω μια δουλειά, έστω και με άθλιους όρους, τότε είναι πολύ πιο ευάλωτοι στις διαθέσεις των εργοδοτών απ' ότι σε περιόδους χαμηλής ανεργίας.

4.1 Ο ρόλος του ΟΑΕΔ στην εύρεση εργασίας

Το πιο διαδεδομένο Γραφείο Απασχόλησης είναι ο Οργανισμός Απασχόλησης Εργατικού Δυναμικού (ΟΑΕΔ). Ο ΟΑΕΔ μπορεί να επιδοτεί επιχειρήσεις Κοινής Ωφέλειας, Οργανισμούς Τοπικής Αυτοδιοίκησης, συνεταιρισμούς, ιδιωτικές επιχειρήσεις και κάθε εργοδότη, για τη δημιουργία νέων θέσεων εργασίας. Η επιδότηση μπορεί να διαρκέσει ένα χρόνο, και το επίδομα μπορεί να φτάνει μέχρι το 70% του βασικού ημερομισθίου (ΟΑΕΔ,2009). Μπορεί επίσης ο ΟΑΕΔ να επιδοτεί ορισμένες εποχιακές τουριστικές επιχειρήσεις, για τη διατήρηση εργαζομένων στις θέσεις τους και κατά τη «νεκρή» περίοδο, και μόνο μέχρι του ποσού που θα κατέβαλε στον εργαζόμενο αν τον επιδοτούσε σαν άνεργο. Επίσης, και για τους μαθητευόμενους μέχρι ποσοστού 50% του βασικού ημερομισθίου ανειδίκευτου εργάτη.

Τα προγράμματα επιχορήγησης εργοδοτών για τη δημιουργία νέων θέσεων εργασίας που εφαρμόζει ο ΟΑΕΔ με διάφορες παραλλαγές, από το 1982, έχουν στόχο να δώσουν εργασία σε ένα μέρος του εργατικού δυναμικού που πλήττεται από ανεργία. Μέσα από την επιχορήγηση των εργοδοτών δημιουργούνται κίνητρα για την επέκταση της απασχόλησης και την αύξηση του εθνικού προϊόντος. Τα προγράμματα αυτά, που εφαρμόζονται σ' όλες τις χώρες της ΕΟΚ και χρηματοδοτούνται κατά το ήμισυ περίπου από το Κοινωνικό Ταμείο, δεν είναι δυνατό να καταπολεμήσουν την ανεργία ή να εξαλείψουν τα αίτια που την παράγουν.

Αντίθετα, θα μπορούσε να υποστηριχτεί ότι βραχυπρόθεσμα ελάχιστα ελαφρύνουν το βάρος της ανεργίας και μακροπρόθεσμα τη διογκώνουν πέρα από το τεράστιο έλλειμμα που δημιουργούν στο Δημόσιο. Η επιδότηση ορισμένων επιχειρήσεων σε περίπτωση μηδενικής ανεργίας, θα σήμαινε μεταφορά προσωπικού στις επιδοτούμενες επιχειρήσεις, ενώ σε περίπτωση ανεργίας και με δεδομένη τη ζήτηση οι επιδοτούμενες επιχειρήσεις μειώνουν το κόστος παραγωγής, χάρη στην επιδότηση, παραγκωνίζοντας ανταγωνιστικές επιχειρήσεις, οι οποίες απολύουν προσωπικό. Από την άλλη πλευρά η επιδότηση της εργασίας περιορίζει τις επενδύσεις, με μαθητικό αποτέλεσμα, τη συρρίκνωση της παραγωγικής βάσης και τη δημιουργία ανέργων.

Ενδεικτικά θα μπορούσαμε να αναφέρουμε τις λειτουργίες του συγκεκριμένου οργανισμού απασχόλησης (ΟΑΕΔ):

1. Εγγράφει ανέργους
2. Πληροφορεί και υποστηρίζει ανέργους, εργαζόμενους, επιχειρήσεις και λοιπούς φορείς αναπτύσσοντας για το σκοπό αυτό ανάλογο πληροφοριακό σύστημα.
3. Εφαρμόζει μεθόδους και προγράμματα επαγγελματικού προσανατολισμού, τεχνικών αναζήτησης εργασίας, συμβουλευτικής ανάληψης επιχειρηματικών πρωτοβουλιών, ομαδική συμβουλευτική κ.λ.π.
4. Εφαρμόζει μεθοδολογία σύνδεσης με τις επιχειρήσεις της περιοχής ευθύνης του και συνεργάζεται με τοπικούς, επιστημονικούς φορείς και κοινωνικούς εταίρους.

5. Παραλαμβάνει αναγγελίες πρόσληψης, καταγγελίες σύμβασης εργασίας, λύσεις σύμβασης ορισμένου χρόνου και οικειοθελείς αποχωρήσεις εργαζομένου.
6. Εφαρμόζει τα εγκεκριμένα προγράμματα απασχόλησης σε συνδυασμό με την εφαρμογή της εξατομικευμένης παρέμβασης και την παρακολούθηση των τοποθετήσεων.
7. Εκδίδει μετά από σύμφωνη γνώμη της Συμβουλευτικής Επιτροπής βιβλιάρια υγείας και εργασίας ξενοδοχοϋπαλλήλων.

Είναι φανερό όμως ότι το σημερινό σύστημα κάλυψης της ανεργίας, του ελέγχου της αγοράς εργασίας και της επαγγελματικής κατάρτισης, που ασκείται από τον ΟΑΕΔ είναι απαρχαιωμένο και διαμορφώθηκε για να αντιμετωπίσει επίπεδα ανεργίας πολύ χαμηλά και μικρότερης διάρκειας (Βαρδάκης, 2010). Καθώς και προβλήματα εργασίας λιγότερο απαιτητικά από αυτά που διαμορφώνονται στην σημερινή πραγματικότητα, η οποία απαιτεί κατ' εξοχήν ευελιξία και γρήγορη πράξη.

4.2 Προστασία νέων εργαζόμενων

Διαπιστώνω καθημερινά ότι η ανεργία συγκεντρώνεται κυρίως σε νέες ηλικίες που αντιμετωπίζουν μεγάλη δυσκολία μέχρι να βρουν μία ικανοποιητική εργασία. Σχεδόν ο ένας στους τρεις άνεργους εντοπίζεται σε αυτούς που έχουν ηλικία 20-24 ετών. Το φαινόμενο αυτό συνδέεται και με το περιεχόμενο της εκπαίδευσης που παρέχεται και της σύνδεσης της με την παραγωγική διαδικασία, καταδεικνύει δε την σπατάλη των ανθρωπίνων πόρων και άρα την οικονομική καθυστέρηση.

Οι νέοι είναι πάντοτε οι πρώτοι που υφίστανται τις επιπτώσεις μιας κρίσης. Ειδικότερα, στη διάρκεια της ύφεσης διεθνώς παρατηρήθηκε πολύ μεγαλύτερη αύξηση της ανεργίας των νέων σε σύγκριση με την ανεργία των ενηλίκων. Στην κατηγορία των νέων στην ηλικία, ανέργων το ποσοστό ανεργίας ανήλθε μέχρι και το δεύτερο τρίμηνο του 2010 στο 22,8%, έναντι 17,8% του 2009. Οι νέοι στην Ελλάδα έχουν πολύ μικρή εργασιακή εμπειρία, καθώς ελάχιστοι συνδυάζουν τις σπουδές με την εργασία. Όταν τελειώνουν τις σπουδές τους, έχουν πολύ μικρή εμπειρία για τα τεκταινόμενα στην αγορά εργασίας. Επομένως, όταν οι εργοδότες εν μέσω κρίσης προσλαμβάνουν ούτως ή άλλως πολύ λίγους εργαζομένους, προτιμούν άτομα με

εργασιακή εμπειρία. Επίσης πολλοί εργοδότες ακολουθούν την τακτική της απόλυσης των εργαζομένων που προσελήφθησαν πρόσφατα. Αυτοί που μόλις προσελήφθησαν, πολλές φορές για προσωρινή απασχόληση, είναι οι πρώτοι που απολύονται.

Τα μέτρα που θα πρέπει να ληφθούν για να διευκολύνουν και να προστατεύουν την πρόσληψη νέων θα μπορούσαν να είναι:

- απαλλαγή κατά τα πρώτα έτη της πρόσληψης (δύο έτη τουλάχιστον) από τις εισφορές κοινωνικής ασφάλισης,
- πρακτική εξάσκηση των νέων σε επιχειρήσεις με ελάχιστη αμοιβή,
- θέσπιση ειδικής σύμβασης περιορισμένου χρόνου εργασίας και κατάρτισης, και τέλος
- ενίσχυση της επιδότησης της απασχόλησης.

Αξίζει να σημειωθεί ότι ακόμα και τα παραπάνω μέτρα δεν επαρκούν για την αντιμετώπιση της ανεργίας. Προτεραιότητα για την απασχόληση των νέων θα πρέπει να είναι:

1. Απασχόληση των νέων και η επίδρασή της στην αυτονομία τους.
 - Πρόσβαση στην αγορά εργασίας
 - Αναγνώριση μη τυπικής μάθησης
 - Πρόσβαση των νέων σε καλά αμειβόμενες εργασίες μεγάλης διάρκειας με ασφαλείς εργασιακές συνθήκες
 - Ομαλή μετάβαση από την εκπαίδευση στην αγορά εργασίας
 - Φιλική προς τους νέους αγορά εργασίας
2. Επιχειρηματικότητα και αυτό-απασχόληση των νέων
 - Ενθάρρυνση άσκησης επιχειρηματικότητας και παροχή ίσων ευκαιριών σε όλους τους νέους που επιθυμούν να γίνουν επιχειρηματίες
 - Απλοποίηση διαδικασιών που σχετίζονται με την επιχειρηματικότητα
 - Παροχή καλύτερης πληροφόρησης για την επιχειρηματικότητα και τα προγράμματα στήριξής της
 - Στήριξη νέων ιδεών και παροχή πρόσβασης σε δάνεια και επιχορηγούμενα ευρωπαϊκά προγράμματα

3. Εργασιακές συνθήκες και ίσες ευκαιρίες. Συμφιλίωση ιδιωτικής και επαγγελματικής ζωής
 - Άρση διακρίσεων στην πρόσληψη και τις εργασιακές συνθήκες των νέων
 - Προώθηση ίσων ευκαιριών για νέους και νέες προκειμένου να συμφιλιώσουν την ιδιωτική και οικογενειακή ζωή με την επαγγελματική
 - Τα Προγράμματα Απόκτησης Εργασιακής Εμπειρίας (Stage) θα πρέπει να αποτελούν αντίστοιχη εκπαιδευτική εμπειρία
 - Προώθηση της ισότητας των φύλλων για τους νέους στην αγορά εργασίας και στην εκπαίδευση

4. Κατάρτιση και εκπαίδευση, δια βίου μάθηση και κινητικότητα. Καινοτομία, δημιουργικότητα και χρήση των νέων τεχνολογιών
 - Αναγνώριση μη τυπικής μάθησης και της αξίας των συνεργιών της μη τυπικής μάθησης με την τυπική εκπαίδευση και τη μάθηση μέσω του διαδικτύου
 - Επένδυση στη φιλική καθοδήγηση και πληροφόρηση των νέων για τα ήδη υπάρχοντα εργαλεία κινητικότητας και εκπαίδευσης
 - Ενθάρρυνση δημιουργικότητας και καινοτομίας σε όλες τις μορφές και τα στάδια της εκπαίδευσης
 - Διευκόλυνση της πρόσβασης στις νέες τεχνολογίες και ευαισθητοποίηση για την επίδρασή τους στο άτομο και στην κοινωνία
 - Ενθάρρυνση των νέων εργαζομένων να συμμετέχουν στη λήψη αποφάσεων για το εργασιακό τους περιβάλλον
 - Καλύτερη παρουσίαση των ενδιαφερόντων των νέων στον κοινωνικό διάλογο
 - Διευκόλυνση της πρόσβασης στην πληροφόρηση για όλους τους νέους

5. Κοινωνική Συνοχή και Ενσωμάτωση
 - Αναγνώριση και προώθηση των εθελοντικών δραστηριοτήτων ως μέσο κοινωνικής ενσωμάτωσης, μη τυπικής μάθησης, κινητικότητας και προπαρασκευής για την αγορά εργασίας
 - Πλήρης πρόσβαση για όλους τους νέους, ειδικά για τους νέους με λιγότερες ευκαιρίες
 - Ελαχιστοποίηση πρώιμου κοινωνικού αποκλεισμού (σε μικρές ηλικίες)
 - Αναγνώριση «Υπηρεσιών για τους νέους» (Youth Work)

4.3 Μερική Απασχόληση

Ένας άλλος τρόπος αντιμετώπισης της ανεργίας είναι η μερική απασχόληση. Ως μερική απασχόληση μπορεί να ορισθεί η σχέση εξαρτημένης εργασίας όπου ο εργαζόμενος προσφέρει εργασία μικρότερης διάρκειας από την κανονική και λαμβάνει αντιστοίχως και μικρότερη αμοιβή.

Υπάρχει μεγάλο ποσοστό μη οικειοθελούς μερικής απασχόλησης στην Κρήτη σε σχέση με τις άλλες πόλεις, διότι είναι μια λύση ανάγκης αφού δεν βρίσκουν θέση πλήρους απασχόλησης.

Η μερική απασχόληση μπορεί να διαχωριστεί σε δύο είδη:

1. Μειωμένη ημερήσια εργασία, κατά την οποία ο εργαζόμενος απασχολείται καθημερινώς αλλά με μειωμένο ωράριο και,
2. Μειωμένη εργασία γενικότερα κατά την οποία ο εργαζόμενος εργάζεται μερικές ώρες ή μέρες μέσα στην εβδομάδα ή μερικές μέρες το μήνα.

Οι εργαζόμενοι που απασχολούνται με σύμβαση εργασίας μερικής απασχόλησης, δικαιούνται σε περίπτωση απασχόλησής τους κατά τις Κυριακές ή κατά το νόμο εξαιρέσιμες ημέρες, καθώς και σε περίπτωση απασχόλησής τους κατά τις νυχτερινές ώρες, τη νόμιμη προσαύξηση. Ακόμα, οι αποδοχές τους δεν μπορεί να είναι κατώτερες από αυτές που προβλέπονται από τις κείμενες διατάξεις για τους απασχολούμενους κατά το κανονικό ωράριο για την ίδια εργασία και αντιστοιχούν στις ώρες εργασίας της μερικής απασχόλησης. Και τέλος, δεν έχει δικαίωμα ο εργοδότης να απαιτήσει από τον μερικώς απασχολούμενο μισθωτό να προσφέρει πρόσθετη εργασία, όταν ο μισθωτός αυτός έχει και άλλη απασχόληση ή βαρύνεται με οικογενειακές υποχρεώσεις.

Ο αριθμός των μερικώς απασχολούμενων ανέρχεται σε 272.440 άνδρες και γυναίκες για το 2009 (Πίνακας 11). Το ποσοστό της ανήλθε στο 6,0% έναντι 5,5% του 2008. Η αύξηση αυτή αναλογεί σε 22.380 άτομα η οποία σε συνδυασμό με την μείωση που επήλθε στην συνολική απασχόληση είχε ως αποτέλεσμα την μείωση των πλήρως απασχολούμενων κατά 72.590 άνδρες και γυναίκες. Οι νέοι μερικώς απασχολούμενοι ανέρχονται σε 80.820 άνδρες και γυναίκες. Το ποσοστό της ανήλθε

στο 9,9%(2009) έναντι 7,9% για το 2008. Η αύξηση αυτή αναλογεί σε 13.325 άτομα η οποία σε συνδυασμό με την μείωση που επήλθε στην συνολική απασχόληση των νέων είχε ως αποτέλεσμα την μείωση των νέων με πλήρη απασχόληση κατά 47.960 νέους άνδρες και γυναίκες. Η μείωση των πλήρως απασχολούμενων σε μεγάλο βαθμό (94% της μεταβολής) οφείλεται στην μεταβολή των ανδρών έναντι της αντίστοιχης μείωσης των γυναικών, ενώ στους νέους μέχρι 29 ετών η συμμετοχή των νέων ανδρών μειώνεται στο 61% της συνολικής μεταβολής αυτών. Οι απασχολούμενοι με μερική απασχόληση αυξήθηκαν κατά 22.380 άνδρες και γυναίκες, ενώ πάνω από το ήμισυ της μεταβολής (12.390 και 55,5%) αναλογεί σε αύξηση των μερικώς απασχολούμενων γυναικών.

	Β' τρίμηνο 2008	Β' τρίμηνο 2009	Β' τρίμηνο 2008- 2009	Β' τρίμηνο 2008- 2009 (%)
ΣΥΝΟΛΟ ΑΠΑΣΧΟΛΟΥΜΕΝΩΝ	4.582.127	4.531.915	-50.212	-1,10%
ΠΛΗΡΗ ΑΠΑΣΧΟΛΗΣΗ	4.332.065	4.259.475	-72.590	-1,70%
ΜΕΡΙΚΗ ΑΠΑΣΧΟΛΗΣΗ	250.062	272.440	22.378	8,90%
% ΜΕΡΙΚΗΣ ΑΠΑΣΧΟΛΗΣΗΣ	5,5%	6,0%		
ΝΕΟΙ 15-29 ετών	Β' τρίμηνο 2008	Β' τρίμηνο 2009	Β' τρίμηνο 2008- 2009	Β' τρίμηνο 2008- 2009 (%)
ΣΥΝΟΛΟ ΑΠΑΣΧΟΛΟΥΜΕΝΩΝ	852.378	817.740	-34.638	-4,10%
ΠΛΗΡΗ ΑΠΑΣΧΟΛΗΣΗ	784.880	736.918	-47.962	-6,10%
ΜΕΡΙΚΗ ΑΠΑΣΧΟΛΗΣΗ	67.498	80.822	13.324	19,70%
% ΜΕΡΙΚΗΣ ΑΠΑΣΧΟΛΗΣΗΣ	7,9%	9,9%		

Πίνακας 11: Οι μεταβολές πλήρης και μερικής απασχόλησης 2008-2009

Πηγή: Γ.Γ. ΕΛ.ΣΤΑΤ. ΕΕΔ 2008, 2009 Β' τριμήνου

4.3.1 Λειτουργίες της Μερικής Απασχόλησης

Όπως είδαμε και παραπάνω, η μερική απασχόληση εργασία θεωρείται η μειωμένη απασχόληση κατά την οποία ο εργαζόμενος απασχολείται μεν με πλήρες ημερήσιο ωράριο αλλά λιγότερες από τις ισχύουσες στην επιχείρηση ημέρες εργασίας, με βάση υπολογισμού την εβδομάδα, το δεκαπενθήμερο, τον μήνα ή το έτος.

Οι βασικότερες λειτουργίες της Μερικής Απασχόλησης είναι:

- Ο έγγραφος τύπος και η κοινή συμφωνία μεταξύ εργοδότη και μισθωτού.
- Η υποχρέωση του εργοδότη γνωστοποίησης, εντός 15 ημερών από την έναρξη της σύμβασης, του περιεχομένου της στην επιθεώρηση εργασίας, ειδάλτως τεκμαίρεται ως σύμβαση πλήρους απασχόλησης.
- Η δυνατότητα μετατροπής της σύμβασης πλήρους απασχόλησης σε μερικής κατόπιν συμφωνίας των δύο μερών.
- Η προτεραιότητα κάλυψης θέσης πλήρους απασχόλησης από μερικώς απασχολούμενο, αν αυτή απαιτεί τα αντίστοιχα προσόντα.
- Η παροχή της μερικής απασχόλησης λαμβάνει χώρα μια φορά την ημέρα.
- Η αναλογία εργασιακών δικαιωμάτων στους μερικώς απασχολούμενους με εκείνα των πλήρως απασχολούμενων (δικαίωμα σε άδεια, επαγγελματική κατάρτιση, κοινωνικές υπηρεσίες και ασφάλιση).
- Η ασφαλιστική κάλυψη για 4ωρη εργασία ημερησίως κατοχυρώνει δικαίωμα πλήρους ημερήσιας ασφάλισης.
- Η καθιέρωση προσαύξησης κατά 7,5% στο ωρομίσθιο των μερικά απασχολούμενων εφόσον εργάζονται για λιγότερες από 4 ώρες ημερησίως και αμείβονται βάσει των κατώτατων αποδοχών.

Στην Κρήτη η μερική απασχόληση περιορίζεται σε χαμηλά επίπεδα, γεγονός που οφείλεται κατά κύριο λόγο στο χαμηλό εισόδημα που αυτή συνεπάγεται, ήδη οι αποδοχές της πλήρους απασχόλησης είναι ιδιαίτερα χαμηλές. Όσον αφορά το θεσμικό πλαίσιο, αυτό είναι αρκετά ικανοποιητικό τόσο ως προς την προστασία που παρέχει στους μερικά απασχολούμενους όσο και αναφορικά με την αρχή της ίσης μεταχείρισης μεταξύ μερικώς και πλήρως απασχολούμενων. Ως προς την χρησιμότητα της μερικής απασχόλησης τόσο η κυβέρνηση όσο και οι εργοδοτικές οργανώσεις και τα συνδικάτα, σε μεγαλύτερο ή μικρότερο βαθμό, αναγνωρίζουν την

συμβολή της στην αντιμετώπιση της ανεργίας καθώς και στην ενίσχυση της απασχόλησης συγκεκριμένων κατηγοριών όπως οι γυναίκες και οι νέοι.

4.4 Η Εξέλιξη της Τεχνολογίας

Ζούμε σε μια εποχή που η τεχνολογική επανάσταση, με ταχύτατους ρυθμούς επιφέρει τεράστιες αλλαγές στη ζωή μας. Η εξέλιξη της μικροηλεκτρονικής και η τεχνολογία της πληροφορίας, παρέχουν πλέον πρόσβαση σε απεριόριστες πηγές δεδομένων με αποτέλεσμα η γνώση να διπλασιάζεται κάθε περίπου δυο χρόνια.

Η τεχνολογική πρόοδος, έχει ως συνέπεια την ταχύτατη απαξίωση πολλών επαγγελμάτων, ειδικοτήτων και δεξιοτήτων, ενώ ταυτόχρονα γεννάει και πολλαπλές ανάγκες για νέες ειδικότητες που δεν υπάρχουν στην αγορά εργασίας. Η τεχνολογία εξελίσσεται με ραγδαίους ρυθμούς και θα πρέπει να χρησιμοποιείται για την υλική και πνευματική ανάπτυξη της κοινωνίας. Πρέπει λοιπόν, η τεχνολογία να τεθεί στην αποκλειστική διάθεση του εργαζομένου, αφού κυρίως αυτός είναι ο δημιουργός της τεχνολογικής ανάπτυξης και θα πρέπει πρωτίστως αυτός να απολαμβάνει τα αγαθά της και με την ελάττωση των ωρών εργασίας του στη διαδικασία της παραγωγής.

4.4.1 Οι Επιπτώσεις της Τεχνολογίας στην Παιδεία

Από εκεί λοιπόν, που πρέπει να ξεκινήσουμε είναι το ελληνικό εκπαιδευτικό σύστημα και ιδιαίτερα αυτό της ανώτατης δημόσιας παιδείας, που παραμένει προσκολλημένο σε αναχρονιστικές και ανελαστικές δομές και προσανατολισμένο σε κατευθύνσεις που είναι κορεσμένες και δεν ανταποκρίνονται στις σύγχρονες εξελίξεις της τεχνολογίας και της αγοράς εργασίας.

Έτσι εξηγείται γιατί εδώ παρατηρείται το μοναδικό διεθνώς παράδοξο φαινόμενο, όπου η ανεργία των αποφοίτων Λυκείου και Πανεπιστημίου είναι υψηλότερη από την ανεργία των αποφοίτων γυμνασίου. Παράγουμε ή εισάγουμε, πολύ περισσότερους από όσους χρειαζόμαστε, γιατρούς, δικηγόρους, δημοσιογράφους, φαρμακοποιούς, χημικούς, φιλόλογους, κλπ. Και τώρα τελευταία άπειρους χρηματοοικονομολόγους που έλκονται από την αμφίβολη λάμψη του Χρηματιστηρίου! Όμως κανείς δεν προειδοποιεί αυτά τα νέα παιδιά στις περιπτώσεις αυτές, όπως και σε άλλους

κορεσμένους τομείς, πως ότι λάμπει δεν είναι χρυσός... Και ότι υπάρχουν ελάχιστες πιθανότητες να βρουν εργασία, τουλάχιστον στα επόμενα πέντε χρόνια στους τομείς που επέλεξαν να εκπαιδευτούν και να δαπανήσουν πολύ προσπάθεια και οικονομίες που συχνά είναι δυσβάστακτες για το οικογενειακό βάλαντιο.

Αντίθετα μεγάλη είναι η ζήτηση για πληροφορικούς επιστήμονες και οποιαδήποτε ειδικότητα συνδυάζει την πληροφορική, τις επικοινωνίες με την οικονομία. Αρκεί εδώ να επισημανθεί ότι το 50% ή και περισσότερο της συνολικής απασχόλησης συνδέεται ή θα συνδέεται άμεσα ή έμμεσα με τον ευρύτερο τομέα της πληροφορικής και των νέων τεχνολογιών. Ο τουρισμός, οι υπηρεσίες κοινωνικής πρόνοιας και διάφορες επιμέρους ειδικότητες όπως λχ. της βιοτεχνολογίας, των εναλλακτικών καλλιεργειών, των επαγγελματιών υγείας και πρόνοιας, όπως οι αισθητικοί, οπτικοί, φυσιοθεραπευτές, ψυχολόγοι, κοινωνικοί λειτουργοί, ειδικοί για ΑΜΕΑ, κ.λ.π., αλλά και παραδοσιακών επαγγελματιών όπως ηλεκτρολόγοι, υδραυλικοί, ξυλουργοί, παραδοσιακοί χτίστες, διακοσμητές, κ.λ.π., έχουν επίσης σοβαρές επαγγελματικές προοπτικές.

Αναγκαίο λοιπόν, είναι να γίνει άμεση αναμόρφωση της ανώτερης και ανώτατης παιδείας με τους εξής τρόπους:

1. Να παρέχονται οι αναγκαίες γενικές γνώσεις
2. Οι κατάλληλες εκπαιδευτικές κατευθύνσεις που στην πλειοψηφία τους θα συμβαδίζουν με τις εξελίξεις της τεχνολογίας και τις ανάγκες της αγοράς εργασίας.
3. Χρειάζεται ριζική αναβάθμιση και εκσυγχρονισμός της επαγγελματικής παιδείας, καθώς και της δια βίου εκπαίδευσης, σύμφωνα πάντα με τις τεχνολογικές εξελίξεις.
4. Άμεση κατάργηση του λυκείου και επαναφορά του εξαταξίου Γυμνασίου με ειδίκευση στα δυο τελευταία έτη και ταυτόχρονο επαγγελματικό προσανατολισμό σε ειδικότητες και επαγγέλματα, εκτός παραδοσιακών σχολών και Α.Ε.Ι.
5. Άμεση κατάργηση σχολών Α.Ε.Ι. που παράγουν αποδεδειγμένα μεγάλο ποσοστό ανέργων η/και δραστική μείωση του αριθμού των εισακτέων σε αυτές.
6. Επιδότηση και άλλα κίνητρα εκπαίδευσης και σπουδών σε κλάδους και ειδικότητες οι οποίες αποδεδειγμένα ζητούν εργαζόμενους.

7. Κατάργηση γραφειοκρατικών περιορισμών στα παραδοσιακά χειρονακτικά και εμπειρικά επαγγέλματα και ταυτόχρονη παροχή ουσιαστικών κινήτρων για αλλαγή επαγγελματικού προσανατολισμού σε κορεσμένα επαγγέλματα.
8. Καταπολέμηση του αναλφαβητισμού στην τεχνολογία και την πληροφορική.

Για τον ίδιο σκοπό, απαραίτητο δεδομένο είναι η ευελιξία προσαρμογής των εκπαιδευτικών προγραμμάτων στα διαρκώς μεταβαλλόμενα δεδομένα της αγοράς εργασίας. Η δημιουργία πλαισίου ελεγχόμενης ιδιωτικής ανώτατης παιδείας θα συμβάλλει επίσης στον υγιή ανταγωνισμό και τον απεγκλωβισμό της δημόσιας ανώτατης παιδείας από τις αναχρονιστικές αγκυλώσεις της. Επιπλέον, αποφασιστική βαρύτητα θα πρέπει να δοθεί στον επαγγελματικό προσανατολισμό ο οποίος οφείλει να συνδυάζει, τα προσωπικά χαρακτηριστικά, τις κλίσεις, τις προτιμήσεις, τα ενδιαφέροντα κάθε ατόμου, με τα επαγγέλματα και τις ειδικότητες που έχουν μέλλον.

Η ανατροπή της εικόνας του δείκτη απασχόλησης, χρειάζεται την συμβολή του οικογενειακού περιβάλλοντος, στην ανατροπή των μέχρι σήμερα συνηθειών της Ελληνικής Κοινωνίας, στα θέματα επαγγελματικού προσανατολισμού των νέων μας. Η δημιουργία νέων τμημάτων σε κορεσμένες ειδικότητες όπως λχ. του γιατρού, του δικηγόρου, του δημοσιογράφου, του φιλόλογου, του ιστορικού, κλπ., θα πρέπει να αποτρέπονται, κάτι που ατυχώς μέχρι πολύ πρόσφατα συνεχίζει να συμβαίνει προς δόξων κάποιων καθηγητικών ομάδων πίεσης, που ενδιαφέρονται για την επαγγελματική αποκατάσταση του στενού τους περίγυρου και όχι για την ευρύτερη των νέων επιστημόνων στους οποίους χορηγούν «πτυχία ανέργων».

Κάποιες άλλες προτάσεις που μπορούμε να ακολουθήσουμε μέσα σε συνθήκες οικονομικής κρίσης, για τις επιχειρήσεις, και ίσως μπορούν να βοηθήσουν στην αντιμετώπιση του προβλήματος είναι:

- Άρση του δισταγμού των επιχειρήσεων να προσλάβουν νέο προσωπικό με καθιέρωση επιδότησης όχι μόνο των ασφαλιστικών εισφορών αλλά και του συνόλου των αποδοχών και ποσοστού της αποζημίωσης απόλυσης, αν η επιχείρηση αναγκαστεί λόγω αποδεδειγμένης οικονομικής αδυναμίας, να απολύσει τον προσληφθέντα.
- Εμμονή στην προστασία από την απόλυση όπως είναι ήδη καταγεγραμμένη στο ισχύον εργατικό δίκαιο.

- Δραστική αναπροσαρμογή των επιδομάτων ανεργίας με βάση τα χρόνια ανεργίας και στοχευόμενη αύξησή τους στους παλαιούς ανέργους και αυτούς που πράγματι αδυνατούν να επανέλθουν στην αγορά εργασίας.

Στα παραπάνω μπορεί να προσθέσει κανείς και την ανάγκη συζήτησης στην κοινωνία με την καθιέρωση τακτικών σεμιναρίων, για την πορεία της απασχόλησης στην χώρα, με πρωτοβουλία των υπουργείων και Ο.Τ.Α, προκειμένου να συμμετάσχουν οι πολίτες στην προσπάθεια ανατροπής των παραδοσιακών κατευθύνσεων εκπαίδευσης των νέων και την υιοθέτηση πιο παραγωγικών επιλογών εκπαίδευσης.

4.4.2 Τηλεργασία: Μια νέα μορφή εργασίας

Όπως πολύ σωστά αναφέραμε παραπάνω για την βαρύτητα που θα πρέπει να δίνουμε στην επιλογή επαγγέλματος, έτσι αξίζει να αναφερθούμε και σε μια εναλλακτική μορφή εργασίας. Στην εποχή της ταχύτητας που ζούμε οι αλλαγές είναι αναμενόμενες σε πολλούς τομείς. Καθώς οι επιχειρήσεις εξακολουθούν να απομακρύνονται από το παραδοσιακό ωράριο 9-5 και λειτουργούν σε διαφορετικές χρονικές ζώνες, οι μικρές επιχειρήσεις χρειάζονται την τεχνολογία ώστε να μεγιστοποιήσουν κάθε λεπτό του χρόνου τους. Εκτός από τις φορητές συσκευές, η απλή και προσιτή πρόσβαση στο ίντερνετ και τα εργαλεία συνεργασίας θα επιτρέψουν ακόμη και στις μικρότερες εταιρείες να λειτουργήσουν και να μεγιστοποιήσουν το εργατικό δυναμικό τους και τους πελάτες από οποιοδήποτε μέρος. Οι εργαζόμενοι μπορούν να συνεργάζονται σε πραγματικό χρόνο με συναδέλφους που βρίσκονται σε άλλο μέρος, μειώνοντας τα κόστη ταξιδιών για περιττές συναντήσεις, να εκπαιδευτούν από απόσταση, και να μένουν σε επαφή με τους πελάτες πιο αποτελεσματικά και πιο αποδοτικά. Οι εργαζόμενοι χρειάζονται την τεχνολογία για να εργαστούν από οπουδήποτε.

Ο λόγος γίνεται για την τηλεργασία, η οποία έχει κάνει έντονη την εμφάνισή της τα τελευταία χρόνια και, μπορεί όχι μόνο να συμβάλει στη μείωση της ανεργίας αλλά και να αποφέρει στους εργαζομένους και στους εργοδότες μεγαλύτερα οικονομικά οφέλη από ότι η συμβατική εργασία.

Σύμφωνα με την Ευρωπαϊκή Ένωση, η τηλεργασία μπορεί να οριστεί ως «η μορφή εργασίας που εκτελείται από ένα άτομο κυρίως ή σε ένα σημαντικό μέρος της, σε τοποθεσίες εκτός του παραδοσιακού εργασιακού χώρου, για έναν εργοδότη ή πελάτη, και η οποία περιλαμβάνει τη χρήση των τηλεπικοινωνιών και προηγμένων τεχνολογιών πληροφόρησης ως ένα ουσιαστικό και κεντρικό χαρακτηριστικό της εργασίας». Οι δύο βασικοί τρόποι τηλεργασίας είναι είτε κάποιος να είναι υπάλληλος σε έναν εργοδότη είτε ελεύθερος επαγγελματίας.

Μελετώντας κανείς προσεκτικά τα χαρακτηριστικά της τηλεργασίας μπορεί να κάνει λόγο για τα πολλαπλασιαστικά της οφέλη σε περισσότερους από έναν τομείς. Ακολούθως η τηλεργασία είναι απαραίτητη γιατί:

- Καταπολεμά τον κοινωνικό αποκλεισμό
- Διαφυλάσσει την προστασία του περιβάλλοντος
- Ενδυναμώνει την οικονομία
- Αντιστέκεται στο φαινόμενο της αστυφιλίας και προάγει την αποκέντρωση
- Βοηθά τον εργαζόμενο να διαλέξει τον τόπο και το χρόνο εργασίας του
- Προάγει μια πιο ολοκληρωμένη εικόνα του ανθρώπου
- Εξοικονομεί χρόνο και για τον εργαζόμενο και για την εταιρεία στην οποία απασχολείται
- Εξοικονομεί χώρο στην εταιρεία
- Εξαπλώνεται παντού και γρήγορα
- Εξοικειώνει το σύγχρονο άνθρωπο με τις απαιτήσεις του μέλλοντος

Από την άλλη πλευρά, όμως, είναι απλά ένα εργαλείο που -όπως όλες οι νέες τεχνολογίες- μπορεί να χρησιμοποιηθεί με σωστό ή λανθασμένο τρόπο. Αν πάντως δεν γίνει σωστή χρήση της τηλεργασίας, τα προβλήματα για τον εργαζόμενο θα είναι πολύ περισσότερα απ' αυτά που αντιμετωπίζει τώρα. Ας μην ξεχνάμε ότι ο άνθρωπος έχει βασικές κοινωνικές ανάγκες για αναγνώριση, φιλία, συνεργασία, κοινωνική καταξίωση, ανάγκες που εκπληρούνται μέσα στον εργασιακό χώρο. Ωστόσο, η καλύτερη λύση είναι να συνδυάζεται η τηλεργασία με ομαδική δουλειά, ώστε να μην απομονωθεί ο εργαζόμενος από τα κοινωνικά δρώμενα.

Φυσικά η τηλεργασία δεν είναι για τον καθένα. Υπάρχουν κάποια σημεία που πρέπει να προσέξουν και οι εργοδότες και οι εργαζόμενοι. Οι επιχειρήσεις θα πρέπει με τον ίδιο προσεκτικό τρόπο που κάνουν την επιλογή προσωπικού να επιλέξουν ποιες δραστηριότητες θα μπορούσαν να γίνουν μέσω τηλεργασίας και ποιο προσωπικό έχει τη γνώση, όπως επίσης και το κατάλληλο κλίμα στο σπίτι, ώστε να μπορέσει αποτελεσματικά να αποδώσει μακριά από τον χώρο εργασίας. Το βασικό κλειδί της επιτυχίας είναι η προσεκτική επιλογή και το ποσοστό μεταξύ τηλεργασίας και παραδοσιακού τρόπου εργασίας.

ΚΕΦΑΛΑΙΟ 5: ΣΥΜΠΕΡΑΣΜΑΤΑ

Από όλα τα παραπάνω λοιπόν, καταλαβαίνουμε ότι η σημερινή κατάσταση στην οποία βρισκόμαστε χαρακτηρίζεται από έντονη οικονομική κρίση και ένα μεγάλο μετασχηματισμό, ο οποίος βρίσκεται σε εξέλιξη, και που ανεξάρτητα πώς θα τον ονομάσουμε, αυτό που έχει σημασία, είναι ότι δεν αφήνει τίποτα ανέπαφο, και φυσικά και τις μικρές και τις μεγάλες κοινωνίες.

Για την Κρήτη μπορούμε να πούμε ότι κυρίως επηρεάζεται από την εποχιακή ανεργία, διότι με την αύξηση του τουρισμού στους θερινούς μήνες δημιουργούνται περισσότερες θέσεις εργασίας. Πολλές επιχειρήσεις ανοίγουν με αποτέλεσμα να δημιουργούνται περισσότερες θέσεις εργασίας και μπορούν πιο εύκολα να βρουν δουλειά, άτομα που ήταν άνεργα.

Σύμφωνα όμως, με έρευνες οικονομολόγων τουλάχιστον τρεις στους δέκα Κρητικούς δεν έχουν δουλειά και κατά συνέπεια αντιμετωπίζουν προβλήματα επιβίωσης, ενώ η κατάσταση, ανεπισήμως, είναι ακόμη πιο δραματική. Η ανεργία στην Κρήτη αυξήθηκε κατά 126% την περίοδο 2007-2010, καθώς από 5,3% το 2007 εκτοξεύτηκε στο 12% το 2010, γεγονός που αποδίδεται κυρίως στην καταβάρθρωση του πρωτογενούς τομέα και στην ύφεση που παρατηρείται στον τριτογενή, ειδικά τις τουριστικές περιόδους 2008-2009, 2009-2010. Για να αντιμετωπιστεί όμως αυτό το πρόβλημα, θα πρέπει να υπάρξει περαιτέρω ανάπτυξη του πρωτογενούς και του τριτογενούς τομέα, καθώς και η διασύνδεσή τους.

Πιο συγκεκριμένα, θα μπορούσαμε να πούμε ότι το μεγαλύτερο πρόβλημα ανεργίας στην Κρήτη παρατηρείται στον νομό Ρεθύμνης με ποσοστό 11,3% για το έτος 2010. Και ο κλάδος που πλήττεται περισσότερο είναι η υποαπασχόληση ξενοδοχοϋπαλλήλων, καθώς επίσης και επιχειρήσεις που συνδέονται με τον κατασκευαστικό τομέα. Ακολουθεί ο νομός Ηρακλείου με το μεγαλύτερο ποσοστό απολύσεων σε εμποροϋπαλλήλους και γενικότερα σε μικρομεσαίες επιχειρήσεις, οι οποίες δέχονται την μεγαλύτερη κρίση την τελευταία δεκαετία. Και τέλος, οι νομοί Λασιθίου και Χανίων με ποσοστά ανεργίας 5,5% και 6,5%, για τους θερινούς μήνες του 2010 αντίστοιχα, με έντονο το στοιχείο της εποχιακής ανεργίας. Υπολογίζεται επίσης ότι, η ανεργία τους χειμερινούς μήνες ξεπερνάει το 11%.

Αξίζει να σημειώσουμε, ότι σημαντική αύξηση καταγράφεται τα τελευταία τέσσερα χρόνια, με προσλήψεις προσωπικού μερικής απασχόλησης που οι τοπικές επιχειρήσεις προσπαθούν να αντεπεξέλθουν στην οικονομική κρίση που βιώνουν. Προκειμένου να μην προχωρήσουν σε απολύσεις είτε καταφεύγουν στη λύση της τροποποίησης των υφιστάμενων συμβάσεων πλήρους απασχόλησης είτε πραγματοποιούν νέες προσλήψεις προσωπικού, με μειωμένο ωράριο.

Κατά συνέπεια, το μέλλον για την απασχόληση εξακολουθεί να παραμένει δυσοίωνα με αποτέλεσμα να προστεθούν και άλλες χαμένες θέσεις εργασίας σ' αυτές που χάθηκαν (8,5 εκατ. θέσεις εργασίας στην Ευρωπαϊκή Ένωση κατά την διετία 2009-2010), και ως εκ τούτου πρέπει να δημιουργηθούν 17 εκατ. θέσεις εργασίας για να επιστρέψει η απασχόληση στα προ της οικονομικής κρίσης επίπεδα (ΟΟΣΑ, Ιούλιος 2010). Για παράδειγμα για τις ΗΠΑ προβλέπεται ότι μια τέτοια προοπτική θα επέλθει μετά το 2018 και για την Ελλάδα θα επέλθει μετά το 2015. Επιπλέον, κατά την περίοδο 2015-2020 η αύξηση της απασχόλησης προβλέπεται ότι θα κυμανθεί στα επίπεδα του 1,5% για το έτος 2012, με αποτέλεσμα να επιβεβαιωθεί η πρόβλεψη ότι η ανάκαμψη της ελληνικής και ευρωπαϊκής οικονομίας θα συνυπάρχει με υψηλό ποσοστό ανεργίας.

Για την Ελλάδα και ιδιαίτερα για την Κρήτη, το νέο θετικό στοίχημα είναι η ανταγωνιστικότητα και η ανάπτυξη στους τομείς που έχει συγκριτικό πλεονέκτημα, που δεν είναι άλλοι από την ομορφιά του τόπου μας και την ιδεώδη γεωγραφική μας θέση. Η πράσινη ενέργεια για την οποία ήδη υπάρχει μεγάλο επενδυτικό ενδιαφέρον, ο τουρισμός, η ναυτιλία και αργότερα οι υπηρεσίες, είναι τομείς στους οποίους μπορούμε να διαπρέψουμε διεθνώς και να είμαστε ανταγωνιστικοί. Και πρέπει να είμαστε σαφείς, μόνο αυτός ο στόχος, εγγυάται ότι δεν θα ξαναβρεθούμε σε δύσκολη θέση. Και αυτό είναι το καθήκον μας απέναντι στους εαυτούς μας, απέναντι στα παιδιά μας, απέναντι στην αξιοπρέπεια μας.

ΒΙΒΛΙΟΓΡΑΦΙΑ

1. Αγοραστάκης Γιώργος (06/03/2001), **Η ισότητα ανδρών – γυναικών σήμερα**, Διαθέσιμο στην ιστοσελίδα:
<http://www.istologos.gr/2008-06-23-10-18-00/2008-06-19-08-44-13/88-2008-06-20-08-52-14>,
Ημερομηνία πρόσβασης: 03/12/2010
2. Ανατολή (16/02/2011), **Δείκτες ευημερίας για τους νομούς της Κρήτης**, Διαθέσιμο στην ιστοσελίδα:
<http://www.anatolh.com/crete/genika-crete/item/9770-%CE%B4%CE%B5%CE%AF%CE%BA%CF%84%CE%B5%CF%82-%CE%B5%CF%85%CE%B7%CE%BC%CE%B5%CF%81%CE%AF%CE%B1%CF%82-%CE%B3%CE%B9%CE%B1-%CF%84%CE%BF%CF%85%CF%82-%CE%BD%CE%BF%CE%BC%CE%BF%CF%8D%CF%82-%CF%84%CE%B7%CF%82-%CE%BA%CF%81%CE%AE%CF%84%CE%B7%CF%82>
Ημερομηνία πρόσβασης: 15/01/2011
3. Αντωνιάδη Χρύσα (24/02/2011), **Αρρωσταίνει τους νέους μας, και όχι μόνο, η ανεργία**, Διαθέσιμο στην ιστοσελίδα:
<http://www.sigmalive.com/simerini/news/social/303126>
Ημερομηνία πρόσβασης: 22/01/2011
4. Βαρδάκης Βαγγέλης (12/06/2010), **ΑΝΕΡΓΟΙ: 20.000 είναι οι δηλωμένοι μόνο στο Ηράκλειο**, Διαθέσιμο στην ιστοσελίδα:
http://www.tolmi.gr/index.php?option=com_content&view=article&id=11605:anergoi20000-einai-oi-dhlwmenoi-mono-sto-hrakleio&catid=102:arxiki-selida&Itemid=1547
Ημερομηνία πρόσβασης: 16/02/2011
5. Βικιπαίδεια (ελεύθερη-ηλεκτρονική εγκυκλοπαίδεια), λήμμα: **ανεργία**, Διαθέσιμο στην ιστοσελίδα:
<http://el.wikipedia.org/wiki/%CE%91%CE%BD%CE%B5%CF%81%CE%B3%CE%AF%CE%B1>
Ημερομηνία πρόσβασης: 03/12/2010
6. Δεσουσόπουλος Απόστολος (2000), **Θεωρίες της Ανεργίας**, εκδόσεις: Τυπωθήτω, Αθήνα.
7. Δικαίωμα (10/04/2009), **Ποιοι είμαστε**, Διαθέσιμο στην ιστοσελίδα:
www.dikaioma.gr, creta live.gr Η Κρήτη στον κόσμο (18/01/2011), **Σύλλογος ενάντια στην ανεργία, στο Ηράκλειο, από την ομάδα Δικαίωμα**, Διαθέσιμο στην ιστοσελίδα:
http://www.cretalive.gr/new/20942/crete/Sullogos_enantia_stin_anageria_sto_Irakleio_apo_tin_omada_Dikaioma, Ημερομηνία Πρόσβασης: 04/02/2011
8. ΕΣΥΕ: <http://www.statistics.gr>

- Στατιστικά στοιχεία ανά κλάδο 2000-2009.** Διαθέσιμο στην ιστοσελίδα:
http://www.statistics.gr/portal/page/portal/ESYE/BUCKET/A0702/Other/A0702_SEL21_TS_A_N_00_2000_00_2009_01_P_BI_0.xls Ημερομηνία Πρόσβασης: 24/01/2011
- Λεδομένα Έρευνας Ελληνικής Στατιστικής Αρχής.** Διαθέσιμο στην ιστοσελίδα:
http://www.statistics.gr/portal/page/portal/ESYE/PAGE-database/custom_database?user_param=A0101
Ημερομηνία Πρόσβασης: 26/01/2011
9. Ζαχαρίου Στέλιος (08/2009), **Ειδική έρευνα για τη θέση στην αγορά εργασίας των μεταναστών και των άμεσων απογόνων τους,**
Διαθέσιμο στην ιστοσελίδα:
http://www.statistics.gr/portal/page/portal/ESYE/BUCKET/A0102/PressReleases/A0102_SJO13_DT_AH_00_2008_01_F_GR.pdf, Ημερομηνία πρόσβασης: 21/12/2010
10. Ινστιτούτου εργασίας της ΙΝΕ/ΓΣΕΕ-ΑΔΕΔΥ (2007), **Η ελληνική οικονομία και η απασχόληση,** Διαθέσιμο στην ιστοσελίδα:
http://www.inegsee.gr/sitefiles/studies/EKTHESI_9.pdf
Ημερομηνία πρόσβασης: 15/12/2010
11. Καθημερινή (26/01/2011), **Η ανάπτυξη θα αργήσει τουλάχιστον ένα χρόνο**
Διαθέσιμο στην ιστοσελίδα:
http://news.kathimerini.gr/4dcgi/_w_articles_economy_2_31/12/2010_427280
Ημερομηνία Πρόσβασης: 10/03/2011
12. Καναβιτσάς Ευάγγελος (08/2005), **Οι ψυχολογικές επιπτώσεις της ανεργίας,**
Διαθέσιμο στην ιστοσελίδα:
<http://e-psychology.gr/work-psychology/135-consequences-of-unemployment>
Ημερομηνία πρόσβασης: 23/12/2010
13. Κατσανέβας Θεόδωρος (2002), **Οικονομική της Εργασίας & Εργασιακές Σχέσεις,** εκδόσεις: Σταμούλης, Αθήνα.
14. Κέντρο Μαρξιστικών Ερευνών (1996), **Ανεργία και Απασχόληση στην Ελλάδα,** εκδόσεις: Σύγχρονη εποχή, Αθήνα.
15. Κρητικά Μονοπάτια.gr (23/10/2010), **Πλήττει και την Κρήτη η ανεργία- Νέα έρευνα,** Διαθέσιμο στην ιστοσελίδα: <http://www.kritikamonopatia.gr/?p=2581>
Ημερομηνία Πρόσβασης: 15/01/2011
16. Κωβαίος Άγγελος (01/05/2010), **Οι τσάρτοι που φέσωσαν την οικονομία,**
Διαθέσιμο στην ιστοσελίδα:
<http://www.tovima.gr/default.asp?pid=2&ct=32&artId=329138&dt=01/05/2010>

- Ημερομηνία Πρόσβασης: 03/02/2011
17. Κώττη Γεωργίου Χριστ. & Αθηνάς Πετράκη (2005), **Σύγχρονη Μικροοικονομική** (Β' έκδοση), εκδόσεις: Ε. Μπένου, Αθήνα.
18. logos news.gr Ηλεκτρονική εφημερίδα (13/02/2010), **Η συνοπτική οικονομική ιστορία της Ελλάδος (1949-2010)**, Διαθέσιμο στην ιστοσελίδα: http://www.logosnews.gr/index.php?option=com_content&view=article&id=816:h-1949-2010&catid=59:2009-11-23-13-00-39&Itemid=81, Ημερομηνία πρόσβασης: 10/12/2010
19. Μαραγκουδάκη Εμμ. (02/2011), **Δύσκολη η επιβίωση για πολλές επιχειρήσεις της Κρήτης το 2011**, Διαθέσιμο στην ιστοσελίδα: http://www.tolmi.gr/index.php?option=com_content&view=article&id=13229:-2011&catid=102:arxiki-selida&Itemid=1547, Ημερομηνία Πρόσβασης: 10/02/2011
20. Μπαουράκης Γ. κ.α. (29/10/2010), **Υπερδιπλασιάστηκε η ανεργία της Κρήτης στην τριετία**, Διαθέσιμο στην ιστοσελίδα: <http://www.e-kalesma.gr/epikairothta/yperdiplasia-h-anergia-ths-krhths-sthn-trietia/> & **Ο τουρισμός και η οικονομία της Κρήτης**, Διαθέσιμο στην ιστοσελίδα: <http://www.pame.gr/news/greece/kriti-tourismos-oikonomia.html>
- Ημερομηνία Πρόσβασης: 03/02/2011
21. Νέα Κρήτη (25/01/11), **Σε επίπεδα ρεκόρ η ανεργία**, Διαθέσιμο στην ιστοσελίδα: <http://www.neakriti.gr/?page=newsdetail&DocID=795894>
- Ημερομηνία Πρόσβασης: 30/01/2011
22. Νικολιδάκης (30/09/2010), **Αναμένουμε αύξηση 20% στην ανεργία τον Οκτώβριο**, Διαθέσιμο στην ιστοσελίδα: <http://www.goodnet.gr/index.php?id=5,40982,0,0,1,0>
- Ημερομηνία Πρόσβασης: 23/01/2011
23. ΟΑΕΔ: www.oaed.gr
Οργανισμός. Διαθέσιμο στην ιστοσελίδα: http://www.oaed.gr/Pages/SN_5.pg
Λειτουργίες. Διαθέσιμο στην ιστοσελίδα http://www.oaed.gr/Pages/SN_15.pg
24. online press (28/01/2011), **Το Οικονομικό Επιμελητήριο της Ελλάδας προβλέπει 1.019.000 άνεργους μέσα στους πρώτους μήνες του 2012**, Διαθέσιμο στην ιστοσελίδα: <http://thesecretrealthtruth.blogspot.com/2011/01/to-1019000-2012.html>
- Ημερομηνία Πρόσβασης: 10/03/2011
25. Παπαϊωάννου Σ. κ.α. (2009), **Οι προοπτικές απασχόλησης στον Νομό Λασιθίου**, Διαθέσιμο στην ιστοσελίδα:

<http://www.lasithinet.gr/images/stories/endkeimena/prooptapasx.pdf>

Ημερομηνία Πρόσβασης: 21/02/2011

26. Πατρής (14/12/10), **Ρεκόρ δεκαετίας στην ανεργία**, Διαθέσιμο στην ιστοσελίδα: <http://www.patris.gr/articles/192838>
Ημερομηνία Πρόσβασης: 22/12/2010 &
(17/12/2010), **Eurostat - Στο όριο της φτώχειας δύο στους πέντε Έλληνες**, Διαθέσιμο στην ιστοσελίδα: <http://www.patris.gr/articles/192699>
Ημερομηνία Πρόσβασης: 23/12/2010
27. Ρέθεμνος news (11/2010), **Στο 12,4% η ανεργία στο γ' τρίμηνο του 2010**, Διαθέσιμο στην ιστοσελίδα:
http://www.rethemnosnews.gr/index.php?option=com_content&view=article&id=2926:-124-----2010-&catid=53:2010-06-14-12-37-30&Itemid=87
Ημερομηνία Πρόσβασης: 21/02/2011
28. Συνολάκης Βαγγέλης (18/11/2010), **Αυξάνονται οι άνεργοι στην Κρήτη**, Διαθέσιμο στην ιστοσελίδα:
http://www.rethnea.gr/news/index.php?mact=News,cntnt01_detail,0&cntnt01articleid=15969&cntnt01origid=15&cntnt01returnid=126&cntnt01detailtemplate=DetailPrint
Ημερομηνία Πρόσβασης: 21/12/2010
29. Τα νέα (25/01/2011), **ΔΝΤ: Θετικές προβλέψεις για την παγκόσμια ανάπτυξη**, Διαθέσιμο στην ιστοσελίδα:
<http://www.tanea.gr/default.asp?pid=2&ct=3&artid=4614912>
Ημερομηνία Πρόσβασης 17/1/2011
30. Τούντας Γιάννης (11/09/2010), **Ανεργία και ψυχική υγεία**, Διαθέσιμο στην ιστοσελίδα:
<http://www.pfy.gr/forum/index.php?topic=1982.0;wap2>
Ημερομηνία Πρόσβασης: 11/01/2011
31. Χανιώτικα Νέα (14/01/2011), **Ένας στους τρεις νέους άνεργος**, Διαθέσιμο στην ιστοσελίδα: <http://www.haniotika-nea.gr/59298>
Ημερομηνία Πρόσβασης: 16/02/2011
32. Χρήστου Γ. Κ. (2004), **Εισαγωγή στην Οικονομετρία** (Τόμος Α), εκδόσεις: Σταμούλη, Αθήνα.