



**ΤΕΧΝΟΛΟΓΙΚΟ ΕΚΠΑΙΔΕΥΤΙΚΟ  
ΙΔΡΥΜΑ ΚΡΗΤΗΣ  
ΣΧΟΛΗ ΔΙΟΙΚΗΣΗΣ ΚΑΙ ΟΙΚΟΝΟΜΙΑΣ  
ΤΜΗΜΑ ΛΟΓΙΣΤΙΚΗΣ**

---

**ΤΣΙΛΙΜΙΓΚΑΚΗ ΔΗΜΗΤΡΑ (Α/Μ) 7973  
ΠΡΑΤΤΗ ΕΥΣΤΑΘΙΑ (Α/Μ) 7185**

**Η ΑΠΑΣΧΟΛΗΣΗ ΣΤΗΝ ΕΛΛΑΔΑ ΚΑΤΑ ΤΗΝ  
ΠΕΡΙΟΔΟ 1990 - 2009**

**ΠΤΥΧΙΑΚΗ ΕΡΓΑΣΙΑ**

*Επιβλέπων: Επικ. Καθηγητής Σταύρος Η. Αρβανίτης*

Ηράκλειο 2010

<b>ΠΡΟΛΟΓΟΣ</b>	<b>4</b>
<b>1 ΕΙΣΑΓΩΓΙΚΕΣ ΕΝΝΟΙΕΣ</b>	<b>5</b>
1.1 Απασχόληση	5
1.2 Ανεργία	6
1.3 Ασφάλιση	7
<b>2 ΕΝΕΡΓΕΣ ΠΟΛΙΤΙΚΕΣ, ΕΝΝΟΙΑ ΚΑΙ ΣΚΟΠΟΣ</b>	<b>9</b>
<b>3 Η ΑΠΑΣΧΟΛΗΣΗ ΣΗΜΕΡΑ</b>	<b>15</b>
3.1 Η αγορά εργασίας και το οικονομικό κύκλωμα	15
3.2 Συμβάσεις εξαρτημένης εργασίας	16
3.3 Διλλήματα και προβληματισμοί	17
3.4 Οι νέες μορφές απασχόλησης και το πλαίσιο διάδοσης τους	18
3.5 Η μετανάστευση	21
<b>4 ΣΤΑΤΙΣΤΙΚΑ ΣΤΟΙΧΕΙΑ ΚΑΙ ΣΥΜΠΕΡΑΣΜΑΤΑ</b>	<b>25</b>
4.1 Δημογραφικά στοιχεία	25
4.2 Τα χαρακτηριστικά της απασχόλησης και των απασχολούμενων	25
4.3 Δείκτες απασχόλησης και αναλύσεις ανά κατηγορία απασχολούμενων	27
4.3.1 Στατιστική ανάλυση συνόλου απασχολούμενων ανά ηλικία και έτος.	28
4.3.2 Στατιστική ανάλυση απασχολούμενων ανά φύλλο, ηλικία και έτος.	31
4.3.3 Στατιστική ανάλυση συνόλου απασχολούμενων ανά φύλο και έτος σε καθεστώς πλήρους απασχόλησης	34
4.3.4 Στατιστική ανάλυση συνόλου απασχολούμενων ανά φύλο και έτος σε καθεστώς μερικής απασχόλησης.	36
4.3.5 Στατιστική ανάλυση συνόλου απασχολούμενων ανά φύλο και έτος στον κλάδο της εργοδοσίας.	38
4.3.6 Στατιστική ανάλυση αυτοαπασχολούμενων ανά φύλο και έτος.	40
4.3.7 Στατιστική ανάλυση συνόλου μισθωτών ανά φύλο και έτος.	42
4.3.8 Στατιστική ανάλυση απασχολούμενων ανά φύλο και έτος σε καθεστώς μονιμότητας.	44

## Η απασχόληση στην Ελλάδα κατά την περίοδο 1990 – 2009

4.3.9 Στατιστική ανάλυση απασχολούμενων ανά φύλο και έτος σε καθεστώς προσωρινής απασχόλησης.	46
4.3.10 Στατιστική ανάλυση βοηθητικού απασχολούμενου πληθυσμού ανά φύλο και έτος.	48
4.3.11 Στατιστική ανάλυση απασχολούμενων βάσει του μορφωτικού τους επιπέδου ανά έτος.	51
4.3.12 Στατιστική ανάλυση απασχολούμενων ανά κλάδο απασχόλησης και έτος	57
<b>4.4 Συμπεράσματα</b>	<b>65</b>
<b>5 ΕΠΙΛΟΓΟΣ</b>	<b>67</b>
<b>ΒΙΒΛΙΟΓΡΑΦΙΑ</b>	<b>68</b>
<b>ΗΛΕΚΤΡΟΝΙΚΕΣ ΠΗΓΕΣ</b>	<b>68</b>

## Πρόλογος

Αντικείμενο της πτυχιακής αυτής εργασίας αποτελεί η διερεύνηση της απασχόλησης ως κοινωνικός θεσμός, καθώς επίσης, η εξέλιξη και η δυναμική που απέκτησε την τελευταία εικοσαετία 1990 – 2009 στη χώρα μας.

Ιδιαίτερη αναφορά γίνεται στον ορισμό της απασχόλησης, της ανεργίας, τις διάφορες κατηγορίες της και της ασφάλισης. Επίσης, γίνεται αναφορά στο σημερινό καθεστώς της απασχόλησης, καθώς και σε επίκαιρα θέματα και προβληματισμούς, όπως της ανεργίας με τις κοινωνικές της διαστάσεις και εν συνεχεία στις ενεργητικές πολιτικές που μπορούν να εφαρμόσουν οι εκάστοτε κυβερνήσεις των διαφόρων κρατών για την μείωση της ανεργίας.

Φυσικά από την τοποθέτηση μας αυτή δεν θα μπορούσαν να λείπουν οι σύγχρονες μορφές απασχόλησης, όπως, η μερική απασχόληση, οι συμβάσεις έργου κλπ., οι οποίες δεν είναι μόνο αποτέλεσμα πολιτικών επιλογών που εφαρμόστηκαν τα προηγούμενα χρόνια, αλλά και μιας παγκοσμιοποιημένης οικονομίας, η οποία επιβάλλει τους δικούς της όρους στην εργασιακή πραγματικότητα πολλών κρατών. Από την άλλη, έχουμε την μετανάστευση, ένα κοινωνικοπολιτικό φαινόμενο που και εκείνο με τη σειρά του διαδραματίζει σημαντικό ρόλο.

Στην προσέγγιση μας αυτή παραθέτουμε στατιστικά στοιχεία, τα οποία θεωρούνται απαραίτητα για την προβολή της δυναμικής που παρουσίασε η απασχόληση στη χώρα μας την τελευταία εικοσαετία. Τα στοιχεία αυτά συνοδεύονται από αναλύσεις και τοποθετήσεις, που θα βοηθήσουν στη καλύτερη κατανόηση τους.

## 1 Εισαγωγικές έννοιες

Η εργασία σύμφωνα με το σύνταγμα αποτελεί δικαίωμα και προστατεύεται από το κράτος, το οποίο με τη σειρά του μεριμνά για την δημιουργία συνθηκών απασχόλησης, και μάλιστα πλήρους, με σκοπό την ψυχολογική και οικονομική ανύψωση του πληθυσμού σε όλους τους παραγωγικούς κλάδους.

Το κοινωνικό δικαίωμα στην εργασία περιλαμβάνει επίσης και μια σειρά άλλων, εξίσου σημαντικών δικαιωμάτων και κατακτήσεων του ανθρώπου, όπως αυτού της επιλογής της εργασίας, της ασφάλισης σε περιπτώσεις ανεργίας, αναπηρίας, αρρώστιας κλπ. Περιλαμβάνει επίσης τα δικαιώματα για δίκαιες και ικανοποιητικές συνθήκες εργασίας, της ίσης αμοιβής για την παροχή ανάλογης εργασίας και μάλιστα σε επίπεδο τέτοιο που να εξασφαλίζει ένα αξιοπρεπές επίπεδο διαβίωσης.

Στις υποχρεώσεις του κράτους απέναντι στους εργαζόμενους, περιλαμβάνονται επίσης και τα δικαιώματα της απεργίας, της επί πληρωμή άδειας για λόγους ανάπαυλας, της προστασίας των εργαζομένων από τον κίνδυνο της ανεργίας, το δικαίωμα συμμετοχής τους σε εργατικά συνδικάτα, και τέλος το δικαίωμα στην επαγγελματική κατάρτιση και εκπαίδευση. Όλες αυτές οι διατάξεις περιλαμβάνονται στο Σύνταγμα του 1975 του Ελληνικού Κράτους.

### 1.1 Απασχόληση

*Με τον όρο απασχόληση προσδιορίζεται το ποσοστό του εργατικού δυναμικού (οικονομικά ενεργός πληθυσμός), που σε μία δεδομένη στιγμή συμμετέχει ενεργά στην παραγωγική διαδικασία. Σε μία δεδομένη χρονική στιγμή, το σύνολο του εργατικού δυναμικού αποτελείται από τους απασχολούμενους και τους ανέργους.<sup>1</sup> Η απασχόληση ως δείκτης ορίζεται ως το πηλίκο των εργαζομένων μιας χώρας προς το σύνολο του πληθυσμού της, και εκφράζεται σε ποσοστό επί τοις εκατό, του συνόλου του πληθυσμού.*

Ο δείκτης απασχόλησης, μαζί με αυτόν της ανεργίας, αποτελούν δύο πολύ σημαντικά εργαλεία λήψης αποφάσεων κοινωνικής πολιτικής. Τον δείκτη

---

<sup>1</sup> Κατσανέβας Θ. (2007). Οικονομική της εργασίας & εργασιακές σχέσεις, σελ.65

αυτό μπορούμε να τον εξειδικεύσουμε ανά τομέα παραγωγής, οποίος θα ορίζεται αντίστοιχα ως το πηλίκο των εργαζομένων στον πρωτογενή, δευτερογενή ή τριτογενή τομέα προς το σύνολο απασχολούμενων.

## 1.2 Ανεργία

Με τον όρο ανεργία εννοούμε την κατάσταση στην οποία έχει υπεισέλθει ένα άτομο, το οποίο ενώ είναι ικανό και πρόθυμο για εργασία, δεν μπορεί να βρει κενή θέση για να απορροφηθεί. Η ανεργία κατηγοριοποιείται κυρίως σε τρία είδη που είναι τα ακόλουθα:

**1.2.1 Ανεργία τριβής:** Ουσιαστικά μιλάμε για μια συνεχόμενη κίνηση ανθρώπων μεταξύ διαφόρων περιοχών και θέσεων εργασίας αλλά και διαφόρων κύκλων ζωής. Στην ανεργία τριβής περιλαμβάνονται επίσης και άτομα, τα οποία για διάφορες φυσικές αιτίες κρίνονται ανίκανα προς εργασία. Αποτελεί ποσοστό αυτό ανεργίας, το οποίο είναι πολύ δύσκολο να μειωθεί σε μια κοινωνία η οποία παρουσιάζει μια έντονη δυναμική, και εξηγούμε παρακάτω τι εννοούμε με τον όρο κοινωνία με δυναμική. Εννοούμε ότι πάντα θα υπάρχουν μετακινήσεις εργαζομένων από μία πόλη σε μία άλλη, θα υπάρχουν άνθρωποι που θα νιώθουν την ανάγκη αλλαγής εργασιακού περιβάλλοντος, εργαζόμενοι οι οποίοι για προσωπικούς και όχι μόνο λόγους θα εγκαταλείπουν την εργασία τους, μητέρες θα επανεντάσσονται ξανά στο εργασιακό περιβάλλον και τέλος φοιτητές θα ψάχνουν για δουλειά μετά την αποφοίτησή τους.

**1.2.2 Δομική ανεργία:** Στην βιβλιογραφία τη συναντάμε και ως **διαρθρωτική ανεργία**. Οφείλεται κυρίως στην αναντιστοιχία μεταξύ προσφοράς και ζήτησης. Όπως είναι φυσικό, κάποιοι κλάδοι, γεωγραφικές περιοχές, ειδικότητες, παρουσιάζουν μεγάλη ζήτηση σε σχέση με την προσφορά εργασίας, ενώ κάποιοι άλλοι χαμηλότερη.

**1.2.3 Κυκλική ανεργία:** Αυτή η μορφή ανεργίας οφείλεται στην μειωμένη ζήτηση προϊόντων και υπηρεσιών. Είναι χαρακτηριστικό

παράδειγμα οικονομιών οι οποίες βρίσκονται σε καθεστώς μειωμένης ανταγωνιστικότητας, κυρίως λόγω οικονομικής ύφεσης. Το αποτέλεσμα είναι η μειωμένη απορρόφηση εργατικού δυναμικού λόγω αδυναμιών της αγοράς.

Η ανεργία μπορεί να κατηγοριοποιηθεί και ως προς το χρονικό διάστημα, κατά το οποίο το άτομο παραμένει άνεργο. Έτσι, υπάρχει η **μακροχρόνια ανεργία**, μεγαλύτερη δηλαδή του ενός έτους, η **βραχυχρόνια ανεργία**, μέχρι ένα έτος και τέλος η **εποχιακή ανεργία**, μέχρι έξι μήνες περίπου. Χαρακτηριστικό παράδειγμα της τρίτης κατηγορίας, αποτελούν οι εργαζόμενοι του τουριστικού κλάδου.

Η κατηγοριοποίηση μπορεί να επεκταθεί ανάλογα, σε κοινωνικά, εκπαιδευτικά, ηλικιακά, δημογραφικά και άλλα κριτήρια. Ένα παράδειγμα κοινωνικού κριτηρίου ανεργίας αποτελεί αυτό ανάμεσα σε άνδρες και γυναίκες. Σε εκπαιδευτικό επίπεδο έχουμε τα ποσοστά ανεργίας ανάμεσα σε πτυχιούχους πανεπιστημίων, τεχνολογικών εκπαιδευτικών ιδρυμάτων, ανωτέρων σχολών κλπ. Ηλικιακά, χαρακτηριστικό παράδειγμα αποτελεί η νεανική ανεργία, ενώ δημογραφικό παράδειγμα θα αποτελούσε η ανεργία σε ορεινές, ημιορεινές κλπ περιοχές.

Στις μέρες μας η ανεργία αποτελεί ένα από τα πιο σοβαρά κοινωνικά προβλήματα με εξαιρετικές συνέπειες σε επίπεδο κοινωνικής τάξης, ασφάλειας, προόδου και ανάπτυξης. Κατ' επέκταση αποτελεί και μια από τις ισχυρότερες προκλήσεις των σύγχρονων κρατών για την εξασφάλιση της κοινωνικής τους ευημερίας.

### 1.3 Ασφάλιση

Όπως αναφέραμε στην προηγούμενη ενότητα, το σύνταγμα του 1975 του Ελληνικού κράτους, περιλαμβάνει διατάξεις για την διασφάλιση του εισοδήματος των εργαζομένων σε περιπτώσεις ηθελημένης ή μη ανικανότητας προς εργασία. Στην πραγματικότητα, η ασφάλιση προέκυψε από την φυσιολογική ανικανότητα του κράτους να εξασφαλίσει συνθήκες πλήρους απασχόλησης. Ως έννοια, συνεπάγεται ουσιαστικά αυτό που ονομάζεται διασφάλιση της ικανότητας του συστήματος να καλύπτει οικονομικά, και όχι

μόνο, τον εργαζόμενο σε περιπτώσεις που αυτός δεν είναι σε θέση να δουλέψει, είτε επειδή είναι εποχιακό το επάγγελμα που ασκεί, είτε επειδή έμεινε άνεργος για λόγους που δεν προκάλεσε ο ίδιος, όπως κατάργηση της θέσης του στην εταιρία κλπ.

Η συνταξιοδότηση όταν έχει συμπληρωθεί το όριο ηλικίας, αποτελεί και αυτή σκοπό του συστήματος ασφάλισης, ίσως τον πιο σημαντικό για τους περισσότερους. Μάλιστα το συνταξιοδοτικό είναι και το πιο επίκαιρο θέμα των ημερών μας. Η ιατρική περίθαλψη αποτελεί και αυτή με τη σειρά της μια από τις βασικές προτεραιότητες του συστήματος ασφάλισης. Ο εργαζόμενος δεν δύναται να καλύψει τις τεράστιες ιατρικές δαπάνες και όπως είναι φυσικό θέλει να νιώθει την σιγουριά της νοσοκομειακής περίθαλψης, και όχι μόνο, σε περίπτωση προβλήματος υγείας.

Εδώ θα πρέπει να αναφερθεί ότι αυτές οι παροχές που «απολαμβάνει» ο εργαζόμενος, προέρχονται από κρατήσεις του μισθού του, αλλά και εισφορές του εργοδότη που τον απασχολεί. Από αυτό λοιπόν συμπεραίνουμε την ευαισθησία του συστήματος στο να μπορεί να ανταπεξέλθει στην κάλυψη όλων αυτών των παροχών. Αν οι επιχειρήσεις και το κράτος δεν καταβάλουν τις εργοδοτικές τους εισφορές, αν τα διάφορα ασφαλιστικά ταμεία δεν εξασφαλίσουν την επάρκεια αυτών των αποθεματικών, είναι μαθηματικά βέβαιο πως το όλο σύστημα θα καταρρεύσει σε πολύ μικρό χρονικό διάστημα.

Από όλα τα παραπάνω συμπεραίνουμε την σπουδαιότητα και την ευαισθησία του συστήματος αυτού, γνωρίζοντας ταυτόχρονα πως το αίσθημα της ασφάλειας μπορεί πολύ εύκολα να μετατραπεί σε σύστημα ανασφάλειας για τους εργαζομένους όλων των παραγωγικών κλάδων.



## 2 Ενεργές πολιτικές, έννοια και σκοπός

Το φαινόμενο της ανεργίας αποτελούσε και αποτελεί ένα αρκετά σύνθετο από πλευράς αντιμετώπισης, κοινωνικοπολιτικό πρόβλημα. Η λύση του δεν μπορεί να επέλθει, εφόσον οι πολιτικές που δημιουργούν τις προϋποθέσεις για την αύξηση της απασχόλησης, δεν λαμβάνουν υπ' όψη τα αποτελέσματα που θα έχουν οι αλλαγές που γίνονται για το σκοπό αυτό στην αγορά εργασίας. Επομένως κάθε μορφή ανεργίας προϋποθέτει και μια αντίστοιχη παρέμβαση αντιμετώπισης της. Τα συμπεράσματα και οι προτάσεις μας για την μέχρι τώρα πολιτική αντιμετώπισης του φαινομένου αυτού, δεν αφορούν αυτή την ενότητα και αναπτύσσονται παρακάτω.

Όπως προαναφέραμε το πρόβλημα της ανεργίας είναι αρκετά σύνθετο, και η αντιμετώπιση του απαιτεί πολύπλευρη ανάλυση και γνώση. Στη λύση του συντελούν οι ενεργές πολιτικές, όπως ονομάζονται, οι οποίες αποτελούν από τις αρχές της δεκαετίας του 1980 την βασική πολιτική παρέμβαση στην αγορά εργασίας. Πρόκειται για ένα πακέτο μέτρων (κυρίως επιδοτούμενα προγράμματα) που στόχευαν, στην καταπολέμηση της ανεργίας, την αξιοποίηση του ανθρώπινου δυναμικό της χώρας, ως κινητήριο δύναμη για την ανάπτυξη της και κατ' επέκταση στην ενίσχυση της κοινωνικής συνοχής.

Ο ορισμός ενεργητικές πολιτικές χρησιμοποιείται σε αντιπαράθεση με τον όρο παθητικές πολιτικές. Η βασικότερη διαφορά τους έγκειται στο γεγονός, ότι με τον όρο παθητικές, εννοούμε τις παρεμβάσεις, οι οποίες στοχεύουν στην διατήρηση του εισοδήματος των ανέργων, για όσο διάστημα αυτό διαρκεί, ενώ οι ενεργητικές προχωρούν ένα βήμα παρακάτω δημιουργώντας τις προϋποθέσεις για αλλαγή στο καθεστώς αυτό, της διατηρήσιμης ανεργίας.<sup>2</sup>

Εύλογα θα αναρωτηθεί κάποιος για ποιο λόγο την ονομάζουμε διατηρήσιμη ανεργία. Ο λόγος είναι ότι άνεργοι οι οποίοι διατηρούν ένα συγκεκριμένο επίπεδο ζωής από την οικονομική ενίσχυση του κράτους, παρουσιάζουν μειωμένο ενδιαφέρον εύρεσης εργασίας. Αυτό το φαινόμενο το συναντάμε σε χώρες με ανεπτυγμένο κοινωνικό σύστημα, όπου τα επιδόματα ανεργίας λειτουργούν ως αντικίνητρο στην απασχόληση. Και αυτό είναι λογικό,

---

<sup>2</sup> ΙΝΕ/ΓΣΕΕ-ΑΔΕΔΥ: Δημουλάς Κ.-Μιχαλοπούλου Κ., (2008), Ενεργητικές Πολιτικές Απασχόλησης, σελ. 251

όταν το επίδομα βρίσκεται περίπου στο ίδιο επίπεδο ή λίγο πιο κάτω από τον κατώτερο μισθό.

Οι ενεργητικές πολιτικές λοιπόν στοχεύουν κυρίως στην αύξηση της απασχόλησης και κατ' επέκταση στην βελτίωση του βιοτικού επιπέδου των πολιτών. Ποιές όμως είναι οι λειτουργίες, τις οποίες καλούνται να επιτελέσουν και ποια τα αποτελέσματα τους σε βάθος χρόνου. Σε όλα αυτά αναφερόμαστε αναλυτικά παρακάτω:

- Οι ενεργητικές πολιτικές έχουν ως προφανή στόχο την αύξηση του επιπέδου απασχόλησης των ανέργων και τη βελτίωση της οικονομικής τους ευημερίας, τόσο σε ατομικό όσο και σε κοινωνικό επίπεδο. Σημαντική όμως είναι, τόσο η βελτίωση του εισοδήματος, όσο η ψυχολογική ανάκαμψη του ανέργου, ο οποίος συμμετέχει σε αυτά τα προγράμματα απασχόλησης. Βασική προϋπόθεση για την ένταξη τους, είναι η εμπιστοσύνη που θα πρέπει να νιώσουν, όσον αφορά τους στόχους που καλούνται να υλοποιήσουν.
- Οι ενεργητικές πολιτικές στοχεύουν στην διατήρηση του ενεργού εργατικού δυναμικού της χώρας, αλλά και των δεξιοτήτων του. Αυτός ο στόχος είναι πολύ σημαντικός σε μια περίοδο, όπου η μακροχρόνια ανεργία ολοένα και αυξάνεται, με αποτέλεσμα οι μακροχρόνια άνεργοι να αποθαρρύνονται στην προσπάθεια τους για αναζήτηση εργασίας. Ο τρόπος με τον οποίο επιτυγχάνεται αυτό, είναι η εφαρμογή προγραμμάτων διερεύνησης της αγοράς, για την εύρεση της κατάλληλης θέσης εργασίας, με ταυτόχρονη ενίσχυση των δεξιοτήτων τους. Η ενίσχυση αυτή υλοποιείται με την εφαρμογή διαφόρων τεχνικών, οι οποίες αυξάνουν την πειθαρχία στο εργασιακό περιβάλλον, βελτιώνοντας την επικοινωνία, και ενδυναμώνοντας την ικανότητα επίλυσης προβλημάτων.
- Μια άλλη λειτουργία των ενεργητικών πολιτικών, αποτελεί και η διαχείριση του συστήματος των δικαιούχων επιδόματος ανεργίας. Λόγω του ότι, οι κενές θέσεις εργασίας σπανίζουν, τα προγράμματα αυτά ουσιαστικά υποκαθιστούν τις κανονικές θέσεις με αυτές των προγραμμάτων. Στην περίπτωση που το γραφείο ευρέσεως εργασίας έχει βοηθήσει τον άνεργο στην κάλυψη κενής θέσης μέσω

προγράμματος, και αυτός την αρνείται με ανυπόστατες δικαιολογίες, μπορεί να επιβληθεί διακοπή του επιδόματος ανεργίας.<sup>3</sup>

Προηγουμένως αναφερθήκαμε σε γενικής φύσεως στόχους, οι οποίοι είναι προφανές, ότι αποσκοπούν στην μείωση της ανεργίας, όπως άλλωστε κάθε πολιτική απασχόλησης. Στην συνέχεια εμβαθύνουμε περισσότερο, κάνοντας αναφορά σε συγκεκριμένες ομάδες πληθυσμού, οι οποίες αποτελούν αντικείμενο δράσης των ενεργών πολιτικών, καθώς επίσης και τους τρόπους, με τους οποίους ενισχύονται εργασιακά. Οι ομάδες αυτές του πληθυσμού θεωρούνται κατά κάποιο τρόπο *ευπαθείς* στο εργασιακό γίγνεσθαι, και είναι οι ακόλουθες:

- ❖ Νέοι ηλικιακά άνθρωποι (απόφοιτοι λυκείου, πτυχιούχοι κλπ)
- ❖ Γυναίκες μικρής κυρίως ηλικίας (έγγαμες, διαζευγμένες, με ή χωρίς παιδιά)
- ❖ Μακρόχρονα άνεργοι και άτομα από ειδικές κοινωνικές ομάδες (ανάπηροι, άτομα μεγάλης ηλικίας κλπ)

Όσον αφορά την πρώτη πληθυσμιακή ομάδα, αυτή αποτελείται από νέους σε ηλικία ανθρώπων, οι οποίοι μόλις τελείωσαν το λύκειο και αποφάσισαν να μην προχωρήσουν σε ανώτερες σπουδές, αλλά και πτυχιούχους τριτοβάθμιας εκπαίδευσης, οι οποίοι μετά το πέρας των βασικών αλλά και μεταπτυχιακών σπουδών τους, εισέρχονται στην αγορά εργασίας. Ο στόχος των ενεργών πολιτικών απασχόλησης αυτής της πληθυσμιακής ομάδας, επικεντρώνεται περισσότερο στην διευκόλυνση της πρόσβασης τους στην αγορά εργασίας.

Οι τρόποι με τους οποίους επιτυγχάνεται κάτι τέτοιο, είναι τα προγράμματα μαθητείας, είτε της Ευρωπαϊκής Ένωσης, τα γνωστά STAGE, είτε διάφορα προγράμματα απασχόλησης μέσω του ΟΑΕΔ, όπως επιμορφωτικά προγράμματα απασχόλησης σε επιχειρήσεις, μαθητείας σε δημόσιους οργανισμούς, και τέλος θέσεις απασχόλησης σε επιχειρήσεις, οι οποίες επιδοτούνται για την πρόσληψη νέων. Τα προγράμματα ενίσχυσης νέων επιχειρηματιών, αποτελούν ένα ακόμη παράδειγμα ενεργών πολιτικών, όπου

---

<sup>3</sup> ΙΝΕ/ΓΣΕΕ-ΑΔΕΔΥ: Δημουλάς Κ.-Μιχαλοπούλου Κ., (2008), Ενεργητικές Πολιτικές Απασχόλησης, σελ. 252

συνήθως το κράτος αναλαμβάνει ένα ποσοστό των παγίων εξόδων ίδρυσης και εγκατάστασης της επιχείρησης. Ο στόχος, εκτός της μείωσης της ανεργίας, επεκτείνεται και στην απόκτηση πολύτιμης εργασιακής αλλά και επιχειρηματικής εμπειρίας.

Για το γυναικείο φύλλο, την δεύτερη δηλαδή πληθυσμιακή ομάδα, ισχύουν τα ίδια σχεδόν με αυτά που ισχύουν για τους νέους άνεργους, με την διαφορά ότι εδώ η ηλικιακή δομή επεκτείνεται. Δηλαδή δεν έχουμε να κάνουμε μόνο με απόφοιτες λυκείου ή τριτοβάθμιας εκπαίδευσης, αλλά και με ώριμης ηλικίας άτομα, τα οποία έχουν περάσει το στάδιο της βασικής εκπαίδευσης, χωρίς αυτό να θεωρείται δεδομένο, έχουν δημιουργήσει οικογένεια και κατά κάποιο τρόπο έχουν περάσει σε άλλο επίπεδο.

Οι ενεργές πολιτικές σε αυτήν την πληθυσμιακή ομάδα, δεν διαφέρουν σε μεγάλο βαθμό από αυτές των νέων άνεργων, μιας και εδώ έχουμε την συνταγή της επιδοτούμενης θέσης εργασίας, με διαφορετικά όμως κριτήρια επιλογής. Αυτή η διαφορετικότητα οφείλεται στον παράγοντα μητρότητα, και γι' αυτό το λόγο παρουσιάζει αυξημένο κοινωνικό ενδιαφέρον. Πέραν των προγραμμάτων επιδοτούμενης εργασίας, η υλοποίηση των ενεργών πολιτικών λαμβάνει χώρα μέσω της κάλυψης θέσεων λόγω μητρότητας, για διαστήματα μεγαλύτερα των τριών μηνών.

Τα προγράμματα για νέους επιχειρηματίες βρίσκουν και εδώ εφαρμογή, μόνο που εδώ στοχεύουν περισσότερο στην διευκόλυνση των χρηματοδοτήσεων, μιας και είναι γνωστό, ότι οι γυναίκες αντιμετωπίζουν μεγαλύτερα προβλήματα σε αυτόν τον τομέα, σε σχέση με τους άνδρες. Μέρος των ενεργών πολιτικών αποτελούν επίσης και κάποια πιστοποιημένα εκπαιδευτικά προγράμματα κατάρτισης, επιμέρους επιμόρφωσης και εξειδίκευσης τα οποία στοχεύουν στην ενίσχυση της συμμετοχής του ασθενούς φύλλου σε κατ' εξοχήν ανδρικά επαγγέλματα.

Η τελευταία πληθυσμιακή ομάδα, με την οποία κλείνουμε την ενότητα των ενεργών πολιτικών, αποτελείται από τους μακροχρόνια άνεργους και τα άτομα από ειδικές κοινωνικές ομάδες, όπως άτομα με ειδικές ανάγκες, αλλά και άτομα μεγάλης ηλικίας, άνω των πενήντα ετών, τα οποία δεν απέχουν πολύ από την συνταξιοδότηση, και κινδυνεύουν να αποκλειστούν από την αγορά εργασίας.

Μεγαλύτερο κίνδυνο αντιμετωπίζουν τα άτομα με ειδικές ανάγκες, κυρίως λόγω του ελλιπούς κοινωνικού συστήματος, και της εργοδοτικής ανωριμότητας στην αντιμετώπιση τέτοιων κοινωνικών ομάδων.

Το πεδίο δράσης των ενεργών πολιτικών όσον αφορά τους μακροχρόνια ανέργους το αναλύσαμε παραπάνω (διαχείριση επιδότησης ανεργίας), για τα άτομα όμως με ειδικές ανάγκες, εστιάζεται στην όσο το δυνατόν μεγαλύτερη απορρόφηση τους σε θέσεις, οι οποίες είναι ανάλογες του επιπέδου αναπηρίας τους, όπως, σε θέσεις γραφείου, έτσι ώστε να μην αποκλειστούν από την αγορά εργασίας. Τα ποσοστά επιδότησης των επιχειρήσεων, οι οποίες προσλαμβάνουν άτομα με ειδικές ανάγκες, είναι πολύ υψηλά, κυρίως για κοινωνικούς λόγους.

Όσον αφορά τα άτομα μεγάλης ηλικίας, τα οποία για διάφορους λόγους είναι άνεργα, υπάρχουν ειδικές δράσεις των ενεργών πολιτικών, έτσι ώστε να επανέλθουν στην ενεργό δράση. Επειδή ο βαθμός δυσκολίας απορρόφησης τους είναι πολύ υψηλός, οι ενεργές πολιτικές διευκολύνουν ουσιαστικά τους διάυλους επικοινωνίας με τις επιχειρήσεις, έτσι ώστε να γίνεται ευκολότερη η ανεύρεση εργασίας. Οι πιθανότητες επιτυχίας είναι περιορισμένες, διότι είναι δύσκολο για μια επιχείρηση να προσλάβει έναν εργαζόμενο μεγάλης ηλικίας, τον οποίο προφανώς θα πρέπει να τον εκπαιδεύσει για να μπορεί να ανταπεξέλθει στις απαιτήσεις της νέας του θέσης. Για το λόγο αυτό, το κράτος, μέσω των ενεργών πολιτικών, δίνει οικονομικά κυρίως κίνητρα στις επιχειρήσεις, έτσι ώστε οι τελευταίες να κρατήσουν τους υπαλλήλους τους, κυρίως τους μεγάλους ηλικιακά, ενώ με την προσφορά προσαρμοσμένων επιμορφωτικών προγραμμάτων, τους καθιστά ανταγωνιστικούς στο αντικείμενο τους.

Στο σημείο αυτό, θα πρέπει να επισημάνουμε μια σημαντική διαφορά στην φιλοσοφία των ενεργών πολιτικών, μεταξύ των δύο πρώτων πληθυσμιακών ομάδων και της τρίτης. Η διαφορά έγκειται στο γεγονός, ότι οι πολιτικές των δύο πρώτων ομάδων, στοχεύουν κυρίως στην εξεύρεση εργασίας, την κατάρτιση και την επιδοτούμενη εργασία. Αναφορικά με την δεύτερη πληθυσμιακή ομάδα, οι ενεργές πολιτικές δίνουν περισσότερο βάρος στην εξεύρεση διάυλων επικοινωνίας με τις επιχειρήσεις, διότι κυρίως οι άνεργοι μεγάλης ηλικίας και τα άτομα με ειδικές ανάγκες, αποτελούν ανέργους με διαφορετικό κοινωνικό υπόβαθρο. Αυτό το κοινωνικό υπόβαθρο, μεταφράζεται για τους μεγάλους

## Η απασχόληση στην Ελλάδα κατά την περίοδο 1990 – 2009

ηλικά ανάγκες στην δυσκολία προσαρμογής σε νέα δεδομένα και τεχνολογίες, λόγω ηλικίας, ενώ για τα άτομα με ειδικές ανάγκες, στην δυσκολία εκτέλεσης εργασιών, κυρίως λόγω της σωματικής τους αναπηρίας.

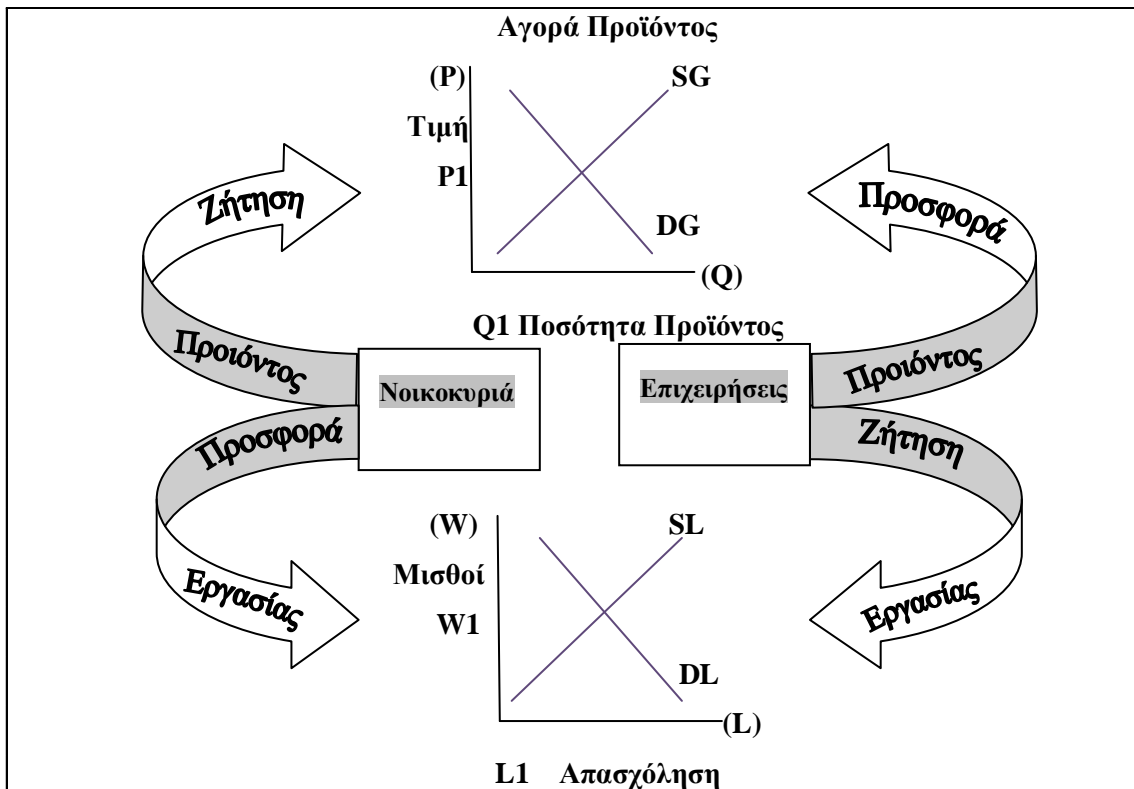
### **3 Η απασχόληση σήμερα**

Η απασχόληση όπως έχουμε ήδη προαναφέρει, αποτελεί κοινωνικό φαινόμενο, το οποίο με την πάροδο του χρόνου απέκτησε μια δυναμική. Η σημερινή μορφή της είναι το αποτέλεσμα ζυμώσεων, οι οποίες αναπτύχθηκαν στους στενούς κύκλους της κοινωνίας. Μαζί όμως με την απασχόληση, άλλαξε και το προφίλ των απασχολούμενων, με αποτέλεσμα να έχουν δημιουργηθεί πλέον νέα δεδομένα στην αγορά εργασίας και αυτό οφείλεται κατά κύριο λόγο στην αύξηση του μορφωτικού επιπέδου και της εξειδίκευσης των εργαζομένων. Στο κεφάλαιο αυτό θα κάνουμε μια πρώτη προσέγγιση σε έννοιες όπως, η αγορά εργασίας και το οικονομικό σύστημα, της εξαρτημένης εργασίας και των ειδών συμβάσεων και τέλος θα αναφερθούμε στο σημερινό καθεστώς απασχόλησης και τις νέες μορφές της.

#### **3.1 Η αγορά εργασίας και το οικονομικό κύκλωμα**

Σήμερα στην Ελλάδα εργάζονται πάνω από 4 εκατομμύρια άνθρωποι, σε καθεστώς πλήρους και μερικής απασχόλησης. Το ερώτημα είναι πώς αυτοί οι άνθρωποι έρχονται σε συμφωνία με τις επιχειρήσεις για θέματα όπως το ημερομίσθιο, τις συνθήκες εργασίας κλπ. Αυτό είναι ένα ερώτημα, το οποίο για να μπορέσει να απαντηθεί, θα πρέπει να επαναφέρουμε στο μυαλό μας κανόνες από την οικονομική θεωρία για τις δυνάμεις της αγοράς. Όπως συμβαίνει στην αγορά προϊόντων, όπου στη διαμόρφωση της τιμής τους πρωταρχικό ρόλο παίζουν οι δυνάμεις της ζήτησης και της προσφοράς, κατά τον ίδιο τρόπο πρέπει να σκεφτόμαστε όταν συζητάμε για την εργασία και κατ' επέκταση για την αγορά εργασίας. Επομένως ο χώρος, στον οποίο συναντάμε την ζήτηση με την προσφορά εργασίας τον ονομάζουμε αγορά εργασίας.

Η αγορά εργασίας αποτελεί συντελεστή παραγωγής, ο οποίος σε συνδυασμό με τους άλλους (γη, κεφάλαιο κ.λπ.), συμβάλουν στην παραγωγή αγαθών και υπηρεσιών. Επομένως η σχέση μεταξύ της αγοράς εργασίας και της αγοράς προϊόντων είναι αλληλένδετη και αυτό απεικονίζεται στο Σχήμα 2.1, όπου παραθέτουμε ένα οικονομικό κύκλωμα, παρουσιάζοντας τον τρόπο με τον οποίο επηρεάζουν οι δυνάμεις της προσφοράς και ζήτησης εργασίας, την προσφορά και ζήτηση προϊόντων και υπηρεσιών αντίστοιχα.



Σχήμα 3.1: Μοντέλο κυκλικής ροής της οικονομίας<sup>4</sup>

### 3.2 Συμβάσεις εξαρτημένης εργασίας

Σύμβαση εξαρτημένης εργασίας έχουμε, όταν ο εργαζόμενος παρέχει την εργασία του σε συγκεκριμένο εργοδότη με την αντίστοιχη αμοιβή (μισθό, ημερομίσθιο, ποσοστά κλπ.), και είναι υποχρεωμένος να δέχεται εντολές και να βρίσκεται υπό την εποπτεία του, για τον τρόπο, τον τόπο και τον χρόνο με τον οποίο θα την παρέχει.

Στις περιπτώσεις σύμβασης ανεξάρτητων υπηρεσιών, δεν υπάρχει αυτού του είδους η εποπτεία, και κατ' επέκταση ο εργαζόμενος καθορίζει μόνος του τον τρόπο αλλά και τον χρόνο εκτέλεσης της εργασίας. Η αμοιβή του καθορίζεται από τον ίδιο, συνήθως πριν το ξεκίνημα της συνεργασίας. Τέτοιου είδους συμβάσεις λαμβάνουν χώρα μεταξύ επιχειρήσεων και ελευθέρων επαγγελματιών.

<sup>4</sup> Κατσανέβας Θ. (2007). Οικονομική της Εργασίας & Εργασιακές Σχέσεις, σελ.29



Οι συμβάσεις εξαρτημένης εργασίας τις χωρίζουμε σε δύο κυρίως κατηγορίες, τις συμβάσεις αορίστου χρόνου και ορισμένου χρόνου.

**3.2.1 Συμβάσεις εξαρτημένης εργασίας αορίστου χρόνου,** έχουμε όταν δεν προκαθορίζεται η χρονική τους διάρκεια, και η λήξη τους, επέρχεται είτε με την παραίτηση του εργαζόμενου, είτε με την απόλυση του από τον εργοδότη. Οι περισσότερες νομοθετικές διατάξεις αφορούν αυτού του είδους τις συμβάσεις.

**3.2.2 Συμβάσεις εξαρτημένης εργασίας ορισμένου χρόνου,** έχουμε όπως το λέει και το όνομα τους, όταν υπάρχει προκαθορισμένη ημερομηνία λήξης της σύμβασης (μήνες, χρόνια, εποχιακή εργασία, αντικατάσταση εργαζομένου λόγω ασθένειας ή εγκυμοσύνης). Η σύμβαση αυτή, λήγει με το πέρας της προσυμφωνημένης χρονικής περιόδου, ενώ ο εργαζόμενος δεν έχει δικαίωμα αποζημίωσης. Σε περίπτωση που ο εργαζόμενος συνεχίσει να απασχολείται για μεγάλο χρονικό διάστημα μετά το πέρας της σύμβασης, τότε νομικά αυτή μετατρέπεται σε αορίστου χρόνου.

### **3.3 Διλλήματα και προβληματισμοί**

Η σημερινή πραγματικότητα είναι πολύ διαφορετική από αυτή του παρελθόντος. Τα τελευταία χρόνια η εργασιακή νομοθεσία έχει αλλάξει κατά πολύ τα δεδομένα στο χώρο της απασχόλησης, στοχεύοντας περισσότερο στην αύξηση της απασχόλησης και διευκολύνοντας βέβαια τις επιχειρήσεις να στραφούν προς αυτήν την κατεύθυνση. Όμως ενώ η κατάσταση ολοένα και δυσκολεύει, γεννιούνται εύλογα ερωτήματα και προβληματισμοί για το ποιες εναλλακτικές υπάρχουν και προς τα πού πρέπει να προχωρήσουμε.

Ένα δίλλημα είναι το αν θα πρέπει να στραφούμε σε νέες μορφές, ή μάλλον να εφεύρουμε μια νέα φόρμουλα απασχόλησης. Ακόμα και να επιστρέψουμε σε ήδη δοκιμασμένες λύσεις, όπως οι κλασσικές (οκτάωρο, πενθήμερο κλπ.). Ευχής έργο θα ήταν να γίνουν πιο ευέλικτες οι μορφές εργασίας, έτσι ώστε να υπάρχει δουλειά για όλους. Από την άλλη μεριά όμως τι δυνατότητες και τι επιπτώσεις θα έχει αυτό στην ποιότητα και την αποδοτικότητα της εργασίας;

Αυτά και άλλα πολλά τέτοια διλήματα και προβληματισμούς καλούνται να επεξεργαστούν οι εκάστοτε κυβερνήσεις των διαφόρων κρατών για την αύξηση της απασχόλησης. Παρακάτω ακολουθεί μια εκτενής αναφορά στις νέες πιο σημαντικές μορφές απασχόλησης, η οποία ουσιαστικά απαντά σε αυτούς τους προβληματισμούς. Πρόκειται για μορφές οι οποίες κερδίζουν όλο και περισσότερο έδαφος στο εργασιακό γίγνεσθαι.

### **3.4 Οι νέες μορφές απασχόλησης και το πλαίσιο διάδοσης τους**

Το πλαίσιο πάνω στο οποίο βασίζονται είναι απλό, ενώ η εφαρμογή τους περιορίζει τα εργασιακά κεκτημένα των περασμένων ετών και τάσσεται ενάντια στην λεγόμενη εργατική ηθική. Ο κύριος λόγος για τον οποίο έκαναν την εμφάνιση τους, είναι η ελαχιστοποίηση του κόστους παραγωγής μιας επιχείρησης. Το ήδη βεβαρημένο παγκόσμιο οικονομικό περιβάλλον, λόγω κυρίως της παγκόσμιας οικονομικής κρίσης, ήρθε να δυσχεράνει την κατάσταση ακόμη περισσότερο.

Πέραν όμως της οικονομικής κρίσης και του κόστους, υπάρχουν και κάποιες άλλες τεχνολογικές και κοινωνικές αλλαγές, οι οποίες έχουν συμβάλει σημαντικά προς αυτήν τη κατεύθυνση. Για παράδειγμα, η είσοδος νέων τεχνολογιών και κατ' επέκταση η αυτοματοποίηση της παραγωγής, ως και η μετανάστευση, κυρίως από χώρες του πρώην ανατολικού μπλοκ και όχι μόνο. Όλα αυτά συνέβαλαν με τη σειρά τους στη διαμόρφωση της σημερινής πραγματικότητας, και στο να γίνει η υιοθέτηση αυτών των νέων μορφών, που παρουσιάζουμε παρακάτω, πιο επιβεβλημένη

**3.4.1 Μερική απασχόληση:** είναι μία άτυπη μορφή απασχόλησης, στον βαθμό που διαφέρει από το παραδοσιακό-τυπικό μοντέλο, το οποίο προβλέπει μεταξύ άλλων ωράριο πλήρους απασχόλησης. Έτσι ως μερική απασχόληση μπορεί να ορισθεί η σχέση εξαρτημένης εργασίας όπου ο εργαζόμενος προσφέρει εργασία μικρότερης διάρκειας από την κανονική, και λαμβάνει αντιστοίχως και μικρότερη αμοιβή. Θεωρητικά η εφαρμογή της μερικής απασχόλησης ήταν ανέκαθεν δυνατή, με βάση την αρχή της ελευθερίας των συμβάσεων (άρθρο 361 του Αστικού Κώδικα). Στην

πράξη ωστόσο, μέχρι το τέλος της δεκαετίας του 1980 οι συμβάσεις μερικής απασχόλησης ήταν μάλλον σπάνιο φαινόμενο. Το πλαίσιο λειτουργίας και ρύθμισης της μερικής απασχόλησης διαμορφώνεται για πρώτη φορά στην Ελλάδα το 1990 με την ψήφιση του νόμου Ν.1892/1990 για «Τον εκσυγχρονισμό και την ανάπτυξη και άλλες διατάξεις» (άρθρο 38)

**3.4.2 Συμβάσεις έργου:** υφίστανται όταν ένα πρόσωπο αναλαμβάνει να φέρει εις πέρας και να παραδώσει ένα έργο, χωρίς να υπάρχει εποπτεία από τον εργοδότη για τον τρόπο, χρόνο και τόπο που θα υλοποιηθεί αυτό. Ο εργαζόμενος λοιπόν λειτουργεί με δική του πρωτοβουλία, και ρυθμίζει ίδιος τον τρόπο με τον οποίο θα εργαστεί για την υλοποίηση του. Η σύμβαση του έργου παύει να ισχύει με την παράδοση του, ενώ συνήθως υπάρχει αυτό που λέμε **time limit** για την παράδοση ή υλοποίηση του. Χαρακτηριστικό παράδειγμα τέτοιου είδους συμβάσεων είναι οι εργολαβίες δημοσίων έργων.

**3.4.3 Πρακτική άσκηση:** έχει σκοπό την ενσωμάτωση αποφοίτων διαφόρων σχολών δευτεροβάθμιας και τριτοβάθμιας εκπαίδευσης στην εργασιακή πραγματικότητα. Τα τελευταία χρόνια, ο αριθμός των απασχολούμενων μέσω πρακτικής, αυξάνεται όλο και περισσότερο, με αποτέλεσμα αυτό να λειτουργεί εις βάρος των επαγγελματιών του αντίστοιχου κλάδου. Κάτι τέτοιο συμβαίνει σε επιχειρήσεις εποχιακού χαρακτήρα, όπως τα ξενοδοχεία, στα οποία προσλαμβάνονται μαθητές και μαθήτριες, τουριστικών σχολών για να πραγματοποιήσουν την πρακτική τους. Μάλιστα τα τελευταία χρόνια, γίνεται και εισαγωγή αυτών από σχολές του εξωτερικού. Η αμοιβή τους σε σχέση με τους επαγγελματίες του χώρου, είναι βέβαια πολύ χαμηλότερη, και αυτό αποτελεί ένα σημαντικό οικονομικό όφελος για την εκάστοτε επιχείρηση.

**3.4.4 Τηλεργασία:** είναι μια μορφή απασχόλησης που αποτελεί κάτι εντελώς καινούργιο για την ελληνική εργασιακή πραγματικότητα, κάτι που δεν ισχύει όμως για τον ευρωπαϊκό χώρο και ιδιαίτερα για

τις σκανδιναβικές χώρες, από όπου προέρχεται. Η τηλεργασία πραγματοποιείται με την χρήση οπτικοακουστικών μέσων και υπολογιστών και ως χώρος εργασίας νοείται κυρίως το σπίτι μας, χωρίς αυτό να είναι απόλυτο. Με αυτόν τον τρόπο αλλάζει η δεδομένη εργασιακή βάση, κάνοντας το όλο εγχείρημα πιο ευέλικτο. Τα πλεονεκτήματα της είναι αρκετά, με σημαντικότερο αυτό της ελεύθερης διαμόρφωσης του ωραρίου.

**3.4.5 Ελαστικό ωράριο:** αποτελεί και αυτό με τη σειρά του ένα τρόπο μείωσης του εργατικού κόστους για τις επιχειρήσεις. Σύμφωνα με αυτό, οι επιχειρήσεις οι οποίες λειτουργούν σε καθεστώς συμβατικού 40ωρου την εβδομάδα, έχουν το δικαίωμα σε περιόδους αυξημένης κίνησης, να απασχολούν τους εργαζόμενους επιπλέον δύο ώρες πέραν του οκταώρου. Αυτές τις υπερωρίες οι εργαζόμενοι δεν τις πληρώνονται, αλλά σε περιόδους μειωμένης κίνησης τις παίρνουν σαν άδεια, ή δουλεύουν έξι ώρες αντί οκτώ. Η συνολική περίοδος μειωμένης ή αυξημένης απασχόλησης, μπορεί να φτάσει τους τέσσερις μήνες το χρόνο.

**3.4.6 Εργασία σε ετοιμότητα (on call):** όπως το λέει και το όνομα του, αποτελεί το είδος της απασχόλησης το οποίο ουσιαστικά κανονίζεται την τελευταία στιγμή. Προϋπόθεση αποτελεί η προηγούμενη επαφή εργοδότη εργαζόμενου για την ενημέρωση και των δυο πλευρών. Ο δεύτερος ειδοποιείται συνήθως την τελευταία μέρα, καμιά φορά και την τελευταία στιγμή για να εργαστεί. Συνήθως μεγάλες επιχειρήσεις εστίασης χρησιμοποιούν αυτόν τον τρόπο, ενώ οι εργαζόμενοι είναι ως επί το πλείστον φοιτητές.

**3.4.7 Stage:** έγιναν ευρέως γνωστά το τελευταίο διάστημα με την κατάργησή τους. Ουσιαστικά αυτού του είδους η απασχόληση δεν ανήκει στις νέες μορφές της, διότι αποτελούν προγράμματα μαθητείας κυρίως στον δημόσιο τομέα και επιδοτούνται από την Ευρωπαϊκή Ένωση. Τα προγράμματα stage πρέπει κανονικά να τα συμπεριλάβουμε στις λεγόμενες ενεργητικές πολιτικές της

κοινότητας. Όπως και η πρακτική άσκηση, κατά τον ίδιο τρόπο και αυτές οι μαθητείες, είχαν ως σκοπό την εκπαίδευση και ενσωμάτωση νέων ανθρώπων στην εργασιακή πραγματικότητα, δυστυχώς όμως κατέληξαν να αποτελούν σχέσεις εκμετάλλευσης και εξυπηρέτησης πολιτικών σκοπιμοτήτων, χρησιμοποιώντας τους εκπαιδευόμενους για να καλύψουν κενές οργανικές θέσεις μόνιμων υπαλλήλων.

### **3.5 Η μετανάστευση**

Μετανάστευση είναι η μετακίνηση μιας μερίδας πληθυσμού από τον τόπο κατοικίας του σε κάποιο άλλο κράτος, κυρίως για λόγους οικονομικούς και κοινωνικούς. Το κοινωνικό αυτό φαινόμενο, δεν είναι κάτι καινούργιο. Οι διαστάσεις του όμως, ειδικά την τελευταία δεκαετία, είναι πρωτόγνωρες. Οι λόγοι όπως προαναφέραμε είναι πρωτίστως οικονομικοί και ακολουθούν οι κοινωνικοί.

Ένας κύριος οικονομικός λόγος, θεωρείται η αδυναμία του κράτους να εξασφαλίσει την οικονομική ευημερία των πολιτών του, με ότι αυτό συνεπάγεται, για την επιβίωση τους. Η μη εξασφάλιση ενός ελαχίστου επίπεδου διαβίωσης, όταν η ανεργία καλπάζει, λειτουργεί ως ένα πολύ ισχυρό κίνητρο φυγής. Το οικονομικό, αποτελεί την αφετηρία των υπολοίπων προβλημάτων. Η οικονομική εξαθλίωση, γεννά την βία απέναντι στον συνάνθρωπο καθώς και την αναρχία απέναντι στο σύστημα κλπ.

Η μεγαλύτερη όμως επίπτωση της μετανάστευσης, θεωρείται η αλλαγή που προκαλεί στις οικονομίες των κρατών, τα οποία λειτουργούν ως αποδέκτες μεταναστών, νόμιμων ή παράνομων. Εμείς θα περιοριστούμε στον τομέα της απασχόλησης, μιας και αυτός είναι το αντικείμενο αυτής της εργασίας. Στην Ελλάδα το φαινόμενο αυτό ξεκίνησε την δεκαετία του 1990, όταν άνοιξαν τα σύνορα της χώρας μας με την Αλβανία, χωρίς να εξαιρούνται βέβαια και οι χώρες του πρώην ανατολικού μπλοκ, ειδικά μετά την πτώση του υπαρκτού σοσιαλισμού.

Κατά την περίοδο των ολυμπιακών αγώνων, το μεγαλύτερο ποσοστό απασχολουμένων αλλοδαπών στον κατασκευαστικό κυρίως κλάδο, ήταν πολύ

μεγαλύτερο από αυτό των ημεδαπών. Ο λόγος είναι γνωστός, το φτηνό εργατικό μεροκάματο σε σχέση με τους άλλους. Το πρόβλημα όμως είναι, ότι τα χρήματα αυτά δεν μένουν στην χώρα, αλλά διοχετεύονται στο εξωτερικό, με αποτέλεσμα από την μια μεριά να υπάρχει ανάπτυξη και παραγωγή έργου, αλλά από την άλλη όμως να έχουμε μια συνεχή διαρροή συναλλάγματος στο εξωτερικό.

Το μεγαλύτερο τμήμα των μεταναστών, στην χώρα μας, κατάγεται από χώρες των Βαλκανίων και από κράτη της Ανατολικής Ευρώπης. Οι οκτώ πιο πολυπληθείς ομάδες προέρχονται από την Αλβανία, την Ουκρανία, το Πακιστάν, τη Γεωργία, την Αίγυπτο, τη Ρωσία, την Ινδία και τη Μολδαβία. Υπάρχουν, όμως στη χώρα και μετανάστες από άλλα σημεία του πλανήτη. Ενδεικτικά σας αναφέρουμε ότι έχουν ζητήσει άδεια παραμονής (και ορισμένοι την έχουν λάβει) από τη Βολιβία, την Αϊτή, την Ερυθραία, τη Ζάμπια, τις Σεϋχέλλες, το Νεπάλ, την Ονδούρα, την Τανζανία, το Τατζικιστάν και πολλά άλλα κράτη. Σύμφωνα με το υπουργείο εσωτερικών, περίπου 850.000 έως 900.000 μετανάστες ζουν στην χώρα μας, αντιστοιχούν δηλαδή το 9% περίπου του πληθυσμού.<sup>5</sup>

Η κατάσταση σήμερα είναι ιδιαίτερα κρίσιμη και σε αυτό βοηθάει και η όλη δυσμενής οικονομική συγκυρία. Όσο τα πράγματα θα δυσκολεύουν, όσο η ανεργία θα αυξάνεται και μαζί της το αίσθημα της ανασφάλειας για το μέλλον, τόσο οι φόβοι για κοινωνικές αναταράξεις, ξεσπάσματα βίας και εθνικισμού θα λαμβάνουν χώρα όλο και πιο συχνά. Αυτή για πολλούς αποτελεί μια πιο σκεπτικιστική προσέγγιση για την απασχόληση των μεταναστών στη χώρα μας. Έρευνες όμως έχουν δείξει, ότι οι οικονομικοί μετανάστες συμβάλουν στην οικονομική ευημερία του κράτους, και συμμετέχουν στο Α.Ε.Π. κατά 1,4% λόγω κατανάλωσης, με αποτέλεσμα να έχουν δημιουργηθεί 115.000 νέες θέσεις εργασίας, και τέλος πληρώνουν τα ασφαλιστικά τους ταμεία.

Τα στοιχεία τα οποία παραθέτουμε στον Πίνακα 3.1 αναφέρονται στην τελευταία απογραφή που πραγματοποιήθηκε το έτος 2001 από το Μεσογειακό Παρατηρητήριο Μετανάστευσης σε συνεργασία με την Ελληνική Στατιστική Υπηρεσία. Παρατηρώντας τα προσεκτικά, βλέπουμε ότι το μεγαλύτερο ποσοστό, όπως ήταν αναμενόμενο κατέχουν οι μετανάστες από την Αλβανία. Αυτό όμως που προκαλεί αίσθηση, είναι το ποσοστό του 7,3% επί του συνολικού

---

<sup>5</sup> Υπουργείο Προστασίας του Πολίτη 2010

## Η απασχόληση στην Ελλάδα κατά την περίοδο 1990 – 2009

πληθυσμού της χώρας, ένα αρκετά υψηλό ποσοστό αν λάβει κανείς υπ' όψη ότι ο πληθυσμός ανέρχεται στα 10.964.020 και οι μετανάστες 797.091. Το αριθμητικό αυτό δεδομένο βέβαια έχει αλλάξει κατά πολύ σήμερα, με ότι αυτό συνεπάγεται για την απασχόληση.

**ΠΙΝΑΚΑΣ 3.1: ΠΡΑΓΜΑΤΙΚΟΣ ΠΛΗΘΥΣΜΟΣ ΑΛΛΟΛΟΠΩΝ ΣΤΗΝ ΕΛΛΑΔΑ ΑΠΟΓΡΑΦΗ 2001**

ΧΩΡΑ ΠΡΟΕΛΕΥΣΗΣ	ΠΛΗΘΥΣΜΟΣ	ΠΟΣΟΣΤΟ % ΤΟΥ ΣΥΝΟΛΟΥ
ΑΛΒΑΝΙΑ	443.550	55,6%
ΒΟΥΛΓΑΡΙΑ	37.230	4,7%
ΓΕΩΡΓΙΑ	23.159	2,9%
ΡΟΥΜΑΝΙΑ	23.066	2,9%
Η.Π.Α.	22.507	2,8%
ΚΥΠΡΟΣ	19.084	2,4%
ΡΩΣΙΑ	18.219	2,3%
Μ. ΒΡΕΤΑΝΙΑ	15.308	1,9%
ΓΕΡΜΑΝΙΑ	15.303	1,9%
ΟΥΚΡΑΝΙΑ	14.149	1,8%
ΠΟΛΩΝΙΑ	13.378	1,7%
ΠΑΚΙΣΤΑΝ	11.192	1,4%
ΑΥΣΤΡΑΛΙΑ	9.677	1,2%
ΤΟΥΡΚΙΑ	8.297	1,0%
ΙΤΑΛΙΑ	7.953	1,0%
ΑΙΓΥΠΤΟΣ	7.846	1,0%
ΑΡΜΕΝΙΑ	7.808	1,0%
ΙΝΔΙΑ	7.409	0,9%
ΙΡΑΚ	7.188	0,9%
ΚΑΝΑΔΑΣ	6.909	0,9%
ΦΙΛΙΠΠΙΝΕΣ	6.861	0,9%
ΓΑΛΛΙΑ	6.513	0,8%
ΜΟΛΔΑΒΙΑ	5.898	0,7%
ΣΥΡΙΑ	5.638	0,7%
ΜΠΑΓΚΛΑΝΤΕΣ	4.927	0,6%
ΓΙΟΥΓΚΟΣΛΑΒΙΑ	4.051	0,5%
ΛΟΙΠΕΣ ΧΩΡΕΣ	43.971	5,5%
ΣΥΝΟΛΟ ΜΕΤΑΝΑΣΤΩΝ	797.091	
ΣΥΝΟΛΟ ΠΛΗΘΥΣΜΟΥ	10.964.020	
<b>ΠΟΣΟΣΤΟ % ΤΩΝ ΜΕΤΑΝΑΣΤΩΝ ΕΠΙ ΤΟΥ ΣΥΝΟΛΙΚΟΥ ΠΛΗΘΥΣΜΟΥ: 7,3%</b>		<b>(Πηγή: ΕΣΥΕ 2001)</b>



## 4 Στατιστικά στοιχεία και συμπεράσματα

Σε αυτό το κεφάλαιο θα αναφερθούμε σε στατιστικά στοιχεία, προσπαθώντας να απεικονίσουμε καλύτερα την δυναμική που απέκτησε η απασχόληση με την πάροδο των ετών.

### 4.1 Δημογραφικά στοιχεία

Η τελευταία απογραφή του πληθυσμού το 2001, έδειξε ότι το σύνολο του πληθυσμού ανέρχεται στα 10.964.020 άτομα. Στον Πίνακα 4.1 παρουσιάζεται η διάρθρωση του πληθυσμού ανά φύλο και περιοχή, αστική και αγροτική.

<b>ΠΙΝΑΚΑΣ 4.1: ΣΥΝΟΛΙΚΟΣ ΠΛΗΘΥΣΜΟΣ ΕΛΛΑΔΟΣ ΚΑΤΑ ΦΥΛΟ ΣΕ ΑΣΤΙΚΕΣ &amp; ΑΓΡΟΤΙΚΕΣ ΠΕΡΙΟΧΕΣ</b>								
<b>Σύνολο περιοχών</b>			<b>Αστικές περιοχές</b>			<b>Αγροτικές περιοχές</b>		
<b>Σύνολο</b>	<b>Άρρενες</b>	<b>Γυναίκες</b>	<b>Σύνολο</b>	<b>Άρρενες</b>	<b>Γυναίκες</b>	<b>Σύνολο</b>	<b>Άρρενες</b>	<b>Γυναίκες</b>
<b>10.964.020</b>	<b>5.427.682</b>	<b>5.536.338</b>	7.980.414	3.892.266	4.088.148	2.983.606	1.535.416	1.448.190

**Πηγή:** Εθνική Στατιστική Υπηρεσία Ελλάδος 2001

Ο αριθμός αυτός περιλαμβάνει το σύνολο του πληθυσμού σε όλη την ηλικιακή κλίμακα, τόσο του οικονομικά ενεργού, όσο και του μη οικονομικά ενεργού. Οικονομικά ενεργός πληθυσμός, είναι το σύνολο των ανθρώπων που έχουν την ικανότητα αλλά και την θέληση να εργαστούν, δηλαδή το εργατικό δυναμικό της χώρας. Στον μη οικονομικά ενεργό πληθυσμό υπάγονται οι νέοι και νέες, οι οποίοι δεν έχουν ακόμη αποφοιτήσει από κάποια σχολή, οι συνταξιούχοι και τέλος οι πολύ βαριά ανάπηροι.

### 4.2 Τα χαρακτηριστικά της απασχόλησης και των απασχολούμενων

Όταν συζητάμε για τα χαρακτηριστικά της απασχόλησης και των απασχολούμενων μιας χώρα, ουσιαστικά εννοούμε όλα αυτά τα στοιχεία τα

οποία την συνθέτουν, της δίνουν μία δομή ή θα μπορούσαμε να την ονομάσουμε και υπόσταση, και διαμορφώνουν το κεφάλαιο αυτό που ονομάζεται απασχόληση μιας χώρας, και το διαφοροποιούν σε σχέση με άλλων περιοχών η ακόμα και κρατών. Η απασχόληση στην Κρήτη για παράδειγμα χαρακτηρίζεται από την εποχικότητα λόγω του τουρισμού.

Η Ελλάδα είναι μια χώρα η οποία δεν διαθέτει βαριά βιομηχανία, με τη στενή έννοια του όρου όπως για παράδειγμα η Γερμανία, η Ιταλία ή η Γαλλία. Αντίθετα οι ατμομηχανές της οικονομίας της, είναι η Γεωργία, ο Τουρισμός και η Ναυτιλία. Το σύνολο του εργατικού δυναμικού της χώρας, απασχολείται και στους τρεις βασικούς παραγωγικούς τομείς της οικονομίας:

- **Πρωτογενή τομέα:** γεωργία, κτηνοτροφία, αλιεία και δασοκομία
- **Δευτερογενή τομέα:** βιομηχανία, βιοτεχνία, κατασκευές
- **Τριτογενή τομέα:** εμπόριο, υπηρεσίες

Ως ένα από τα κυριότερα χαρακτηριστικά της απασχόλησης στην Ελλάδα μπορούμε να ονομάσουμε την αυτοαπασχόληση, της οποίας το ποσοστό σε σύγκριση με το σύνολο του οικονομικά ενεργού πληθυσμού είναι αρκετά μεγάλο και, ανέρχεται στο 21,2% <sup>6</sup>. Ένα άλλο χαρακτηριστικό στοιχείο είναι και ο αριθμός των δημοσίων υπαλλήλων, ο οποίος κατέχει το μεγαλύτερο ποσοστό πανευρωπαϊκά. Συγχρόνως αποτελεί και μια από τις μαύρες τρύπες του κρατικού προϋπολογισμού, διότι τον επιβαρύνει σε μεγάλο ποσοστό με τις δαπάνες συντήρησης του. Βέβαια δεν μπορούμε να παραβλέψουμε το ότι οι γεωγραφικές ιδιομορφίες της χώρας μας (με τα τόσα νησιά για παράδειγμα) επιβάλλουν, ως ένα βαθμό, τον πολυπληθή αριθμό δημοσίων υπαλλήλων.

Κλείνοντας με τα χαρακτηριστικά της απασχόλησης της χώρας μας, μπορούμε να αναφέρουμε το μεγάλο ποσοστό που συσσωρεύεται στον αγροτικό τομέα. Παρά τα διάφορα που ακούγονται για τις τιμές των αγροτικών προϊόντων και τις προοπτικές τους, οι οποίες κρίνονται δυσσώμενες για το μέλλον τους, σύμφωνα με στοιχεία της ΓΕΣΕΕ το έτος 2009, το σύνολο των απασχολούμενων στον χώρο της γεωργίας, συμπεριλαμβανομένων αυτών της δασοκομίας και αλιείας, είναι αρκετά μεγάλο και ανέρχεται στα 4.531.915.

---

<sup>6</sup> Στοιχεία Ευρωπαϊκής Επιτροπής για την Απασχόληση 2008

### **4.3 Δείκτες απασχόλησης και αναλύσεις ανά κατηγορία απασχολουμένων**

Στην ενότητα αυτή παραθέτουμε όλα τα στατιστικά στοιχεία, τα οποία έχουμε στην διάθεση μας, έτσι ώστε να μπορέσουμε να αποκτήσουμε μια πλήρη εικόνα για το καθεστώς της απασχόλησης που επικρατεί σήμερα στην Ελλάδα. Τα στατιστικά στοιχεία έχουν ως έτος βάσης το 1989 και παρουσιάζονται ανά πενταετία μέχρι και το 2009 και προβάλλονται ανά έτος με την αντίστοιχη ανάλυση και τα απαραίτητα σχόλια. Επιπλέον κάθε στατιστικός πίνακας συνοδεύεται από τις ποσοστιαίες μεταβολές ανά χρονική περίοδο. Η σειρά με την οποία παραθέτονται είναι η ακόλουθη:

1. Στατιστική ανάλυση συνόλου απασχολούμενων ανά ηλικία και έτος.
2. Στατιστική ανάλυση συνόλου απασχολούμενων ανά φύλλο, ηλικία και έτος.
3. Στατιστική ανάλυση συνόλου απασχολούμενων ανά φύλλο και έτος σε καθεστώς πλήρους απασχόλησης.
4. Στατιστική ανάλυση συνόλου απασχολούμενων ανά φύλλο και έτος σε καθεστώς μερικής απασχόλησης.
5. Στατιστική ανάλυση συνόλου απασχολούμενων ανά φύλλο και έτος στον κλάδο της εργοδοσίας.
6. Στατιστική ανάλυση συνόλου αυτοαπασχολούμενων ανά φύλλο και έτος
7. Στατιστική ανάλυση συνόλου μισθωτών ανά φύλλο και έτος.
8. Στατιστική ανάλυση συνόλου μισθωτών ανά φύλλο και έτος σε καθεστώς μονιμότητας.
9. Στατιστική ανάλυση συνόλου μισθωτών ανά φύλλο και έτος σε καθεστώς προσωρινής απασχόλησης.
10. Στατιστική ανάλυση βοηθητικού προσωπικού ανά φύλλο και έτος.
11. Στατιστική ανάλυση απασχολούμενου πληθυσμού ανά έτος βάσει του μορφωτικού του επιπέδου.
12. Στατιστική ανάλυση απασχολούμενου πληθυσμού ανά έτος και κλάδο απασχόλησης

**4.3.1 Στατιστική ανάλυση συνόλου απασχολούμενων ανά ηλικία και έτος.**

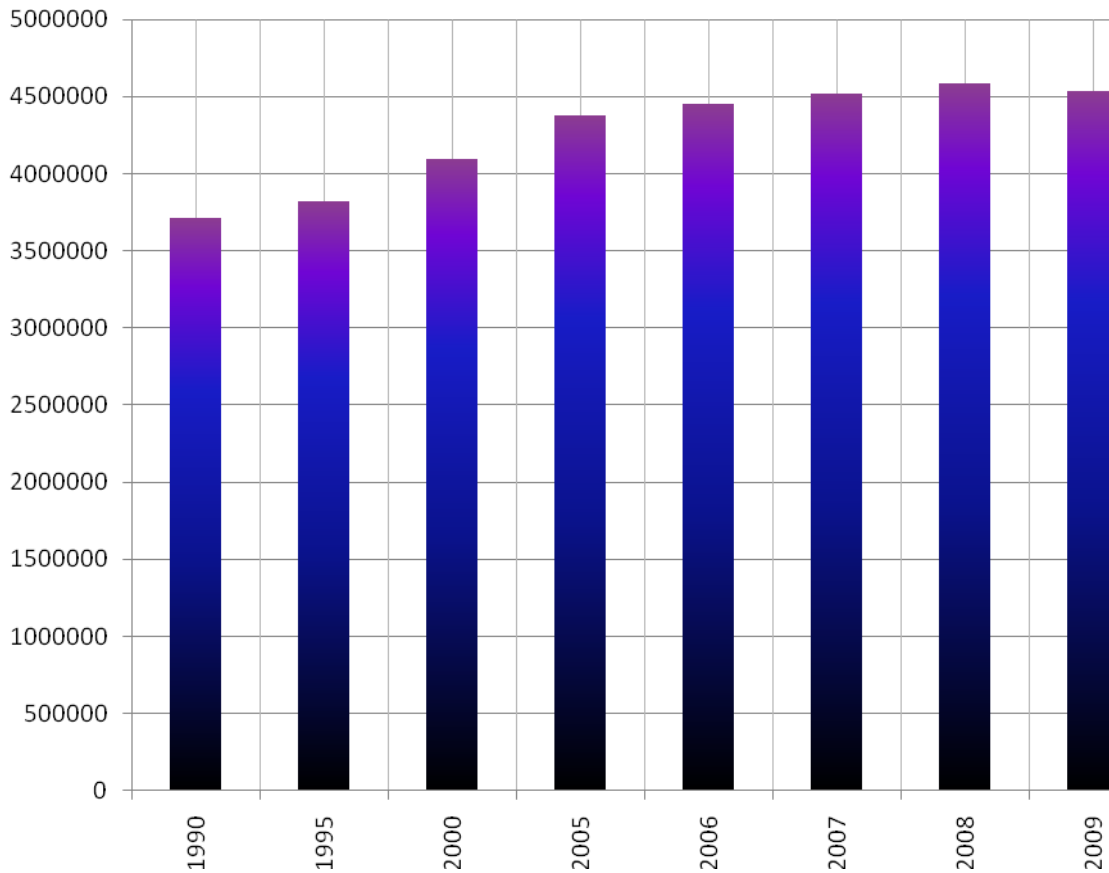
ΣΥΝΟΛΟ ΑΠΑΣΧΟΛΟΥΜΕΝΩΝ ΑΝΑ ΗΛΙΚΙΑ / ΕΤΟΣ								
Έτη	1990	1995	2000	2005	2006	2007	2008	2009
15-19 ετών	108673	76111	69786	40063,46	40200	41014	36101	31379
20-24 ετών	309892	289699	328659	271577,8	257797	242493	240729	227313
25-29 ετών	414481	465236	538052	570608,3	585322	576151	575548	559048
30-34 ετών	468993	503497	602498	642165,9	637650	643840	652041	644021
35-39 ετών	482446	525710	555206	649943,7	652160	665162	670368	642218
40-44 ετών	476670	490572	559641	608367,3	625502	660087	681087	692134
45-49 ετών	394478	452621	474936	550296,5	582577	578914	590682	583340
50-54 ετών	405184	343037	409960	466166,1	465661	491209	500575	513065
55-59 ετών	332641	326569	260037	330337,2	339974	343386	347882	351433
60-64 ετών	208966	219747	205207	171633,8	178878	188356	202199	201533
65-69 ετών	70993	88362	68031	55829,37	57210	58121	52507	54864
70-74 ετών	24017	26407	19255	17669,33	20828	21744	21826	20302
75+ ετών	15776	12943	6608	7277,006	9058	9376	10582	11265
<b>Σύνολα</b>	<b>3713211</b>	<b>3820510</b>	<b>4097875</b>	<b>4381936</b>	<b>4452817</b>	<b>4519854</b>	<b>4582127</b>	<b>4531915</b>

Πηγή: ΓΕΣΕΕ 2010

ΣΥΝΟΛΟ ΑΠΑΣΧΟΛΟΥΜΕΝΩΝ ΑΝΑ ΗΛΙΚΙΑ / ΕΤΟΣ (ΜΕΤΑΒΟΛΗ %)								
	1990	1995	2000	2005	2006	2007	2008	2009
15-19 ετών	0,01	-0,43	-0,09	-0,74	0,00	0,02	-0,14	-0,15
20-24 ετών	0,05	-0,07	0,12	-0,21	-0,05	-0,06	-0,01	-0,06
25-29 ετών	0,01	0,11	0,14	0,06	0,03	-0,02	0,00	-0,03
30-34 ετών	0,00	0,07	0,16	0,06	-0,01	0,01	0,01	-0,01
35-39 ετών	0,01	0,08	0,05	0,15	0,00	0,02	0,01	-0,04
40-44 ετών	0,00	0,03	0,12	0,08	0,03	0,05	0,03	0,02
45-49 ετών	0,02	0,13	0,05	0,14	0,06	-0,01	0,02	-0,01
50-54 ετών	0,00	-0,18	0,16	0,12	0,00	0,05	0,02	0,02
55-59 ετών	0,00	-0,02	-0,26	0,21	0,03	0,01	0,01	0,01
60-64 ετών	0,03	0,05	-0,07	-0,20	0,04	0,05	0,07	0,00
65-69 ετών	0,09	0,20	-0,30	-0,22	0,02	0,02	-0,11	0,04
70-74 ετών	-0,02	0,09	-0,37	-0,09	0,15	0,04	0,00	-0,08
75+ ετών	-0,24	-0,22	-0,96	0,09	0,20	0,03	0,11	0,06

Πηγή: ΓΕΣΕΕ 2010

**ΔΙΑΓΡΑΜΜΑ 4.1:** ΣΥΝΟΛΟ ΑΠΑΣΧΟΛΟΥΜΕΝΟΥ ΠΛΗΘΥΣΜΟΥ ΑΝΑ ΕΤΟΣ



Αναλύοντας λοιπόν τα στατιστικά δεδομένα που απεικονίζονται στο διάγραμμα 4.1, τα οποία είναι για άνδρες και γυναίκες στο σύνολο και σε καθεστώς πλήρους και μερικής απασχόλησης, το πρώτο πράγμα που γίνεται εμφανές, είναι η συνεχής και σταθερή αύξηση της απασχόλησης ανά έτος, με μεγαλύτερη εκείνη μεταξύ 1990-2005. Είναι η περίοδος κατά την οποία έχουμε αύξηση προσλήψεων στον δημόσιο τομέα, ενώ η αλλαγή πολιτικής νοοτροπίας έφερε μεγάλη εισροή κεφαλαίων στην αγορά, λόγω και της μισθολογικής αύξησης που παρατηρήθηκε. Πρέπει επίσης να επισημάνουμε ότι, εδώ υπάρχει μία συνέχεια μιας πολιτικής πραγματικότητας, που ξεκίνησε την δεκαετία του 1980. Αυτή η πολιτική είχε ως αποτέλεσμα την αύξηση της απασχόλησης.

Για την περίοδο 1995-2000 η αύξηση της απασχόλησης οφείλεται κυρίως στην οικονομική πολιτική της τότε κυβέρνησης, που μείωσε τα επιτόκια δανεισμού, με αποτέλεσμα να έχουμε αύξηση των επενδύσεων και κατ'

επέκταση της απασχόλησης, αφού υπήρχε ροή κεφαλαίων στην αγορά. Ήταν και η περίοδος, κατά την οποία ξεκίνησε ο αγώνας δρόμου της χώρας μας για την ένταξη μας στην Ο.Ν.Ε..

Για την περίοδο 2000-2005 είναι γνωστοί οι λόγοι για τους οποίους η απασχόληση παρουσίασε αυξητικές τάσεις. Είναι η περίοδος των ολυμπιακών αγώνων της Αθήνας, όπου η χώρα ζούσε σε τρελούς ρυθμούς ανάπτυξης, λόγω των επενδύσεων σε ολυμπιακά έργα. Η προετοιμασία τους βέβαια ξεκίνησε πολύ νωρίτερα και η απασχόληση έδειχνε αυξητικές τάσεις με αποκορύφωμα τα δύο τελευταία χρόνια πριν την έναρξη τους.

Ηλικιακά, αν παρατηρήσουμε τον πρώτο πίνακα της ενότητας, τη μερίδα του λέοντος, όπως ήταν αναμενόμενο, κατέχουν οι ηλικίες από 30 ετών έως 54 ετών. Την σιγουριά αυτή την εκφράζουμε διότι κατά την γνώμη μας πιστεύουμε, ότι η πιο δημιουργική ηλικία, ξεκινάει από τα 30, για τις γυναίκες ίσως λίγο νωρίτερα, και κλείνει, αν μπορεί να μας επιτραπεί η έκφραση στα 45 με 49 χρόνια περίπου. Είναι η περίοδος, κατά την οποία οι περισσότεροι άνθρωποι περνούν την πιο δημιουργική φάση της ζωής τους. Η περίοδος που εργάζονται, ή που έχουν την παραπάνω ενέργεια να εργαστούν, για να απολαύουν στο μέλλον.

Για τις χρονικές περιόδους, ισχύουν όσα αναφέραμε και πιο πάνω, με την μόνη διαφορά, ότι εδώ, την περίοδο του 2000-2005 παρουσιάζεται μεγάλη αύξηση της απασχόλησης, λόγω της συμμετοχής στους ολυμπιακούς αγώνες, (μη συμπεριλαμβανομένου του εθελοντισμού). Κλείνοντας να πούμε ότι παρατηρείται μια μείωση το 2009 σε σχέση με το 2008, κάτι που οφείλεται στην εμφάνιση της οικονομικής κρίσης και που ακλουθεί η αντίδραση της αγοράς εργασίας στο φαινόμενο αυτό.

4.3.2 Στατιστική ανάλυση απασχολούμενων ανά φύλλο, ηλικία και έτος.

ΣΥΝΟΛΟ ΑΠΑΣΧΟΛΟΥΜΕΝΩΝ ΑΝΑ ΦΥΛΛΟ / ΗΛΙΚΙΑ / ΕΤΟΣ								
Έτη	1990		1995		2000		2005	
Φύλλο	Άνδρες	Γυναίκες	Άνδρες	Γυναίκες	Άνδρες	Γυναίκες	Άνδρες	Γυναίκες
15-19 ετών	65711	42962	46844	29267	47350	22436	26833,53	13229,93
20-24 ετών	180230	129662	172471	117228	192752	135906	161667,1	109910,8
25-29 ετών	253900	160580	275670	189567	330026	208026	336541,8	234066,5
30-34 ετών	289256	179737	304782	198715	364532	237965	387056,6	255109,4
35-39 ετών	302356	180090	322054	203657	338353	216853	383414,4	266529,2
40-44 ετών	312146	164524	314722	175850	346662	212979	370056,6	238310,8
45-49 ετών	267423	127056	306473	146148	303751	171185	336952,4	213344
50-54 ετών	280241	124943	235413	107624	276062	133898	303522,3	162643,8
55-59 ετών	234391	98250	230089	96480	174693	85344	228283	102054,2
60-64 ετών	143888	65077	148584	71163	136979	68228	111093,4	60540,42
65-69 ετών	48245	22749	64725	23637	46819	21213	41210,68	14618,69
70-74 ετών	16833	7184	18013	8394	15039	4215	13273,37	4395,961
75+ ετών	10565	5212	9330	3613	4643	1965	5935,561	1341,445
<b>Σύνολα</b>	<b>2405185</b>	<b>1308026</b>	<b>2449168</b>	<b>1371342</b>	<b>2577662</b>	<b>1520214</b>	<b>2705841</b>	<b>1676095</b>

Πηγή: ΓΕΣΕΕ 2010

ΣΥΝΟΛΟ ΑΠΑΣΧΟΛΟΥΜΕΝΩΝ ΑΝΑ ΦΥΛΛΟ / ΗΛΙΚΙΑ / ΕΤΟΣ (ΜΕΤΑΒΟΛΗ %)								
Έτη	1990		1995		2000		2005	
Φύλλο	Άνδρες	Γυναίκες	Άνδρες	Γυναίκες	Άνδρες	Γυναίκες	Άνδρες	Γυναίκες
15-19 ετών	-0,02	0,07	-0,40	-0,47	0,01	-0,30	-0,76	-0,70
20-24 ετών	0,05	0,04	-0,04	-0,11	0,11	0,14	-0,19	-0,24
25-29 ετών	0,00	0,02	0,08	0,15	0,16	0,09	0,02	0,11
30-34 ετών	-0,01	0,01	0,05	0,10	0,16	0,16	0,06	0,07
35-39 ετών	0,00	0,01	0,06	0,12	0,05	0,06	0,12	0,19
40-44 ετών	-0,01	0,02	0,01	0,06	0,09	0,17	0,06	0,11
45-49 ετών	0,02	0,03	0,13	0,13	-0,01	0,15	0,10	0,20
50-54 ετών	0,02	-0,04	-0,19	-0,16	0,15	0,20	0,09	0,18
55-59 ετών	0,01	-0,02	-0,02	-0,02	-0,32	-0,13	0,23	0,16
60-64 ετών	0,00	0,09	0,03	0,09	-0,08	-0,04	-0,23	-0,13
65-69 ετών	0,07	0,14	0,25	0,04	-0,38	-0,11	-0,14	-0,45
70-74 ετών	-0,02	-0,03	0,07	0,14	-0,20	-0,99	-0,13	0,04
75+ ετών	0,08	0,18	-0,13	-0,44	-1,01	-0,84	0,22	-0,46

Πηγή: ΓΕΣΕΕ 2010

Η απασχόληση στην Ελλάδα κατά την περίοδο 1990 – 2009

ΣΥΝΟΛΟ ΑΠΑΣΧΟΛΟΥΜΕΝΩΝ ΑΝΑ ΦΥΛΛΟ / ΗΛΙΚΙΑ / ΕΤΟΣ								
Έτη	2006		2007		2008		2009	
	Άνδρες	Γυναίκες	Άνδρες	Γυναίκες	Άνδρες	Γυναίκες	Άνδρες	Γυναίκες
15-19 ετών	26869	13332	27341	13673	23108	12994	23108	12994
20-24 ετών	157318	100480	146883	95610	143941	96788	143941	96788
25-29 ετών	342856	242465	339327	236824	337876	237672	337876	237672
30-34 ετών	376298	261351	381951	261888	390178	261865	390178	261865
35-39 ετών	389709	262451	398189	266973	407925	262443	407925	262443
40-44 ετών	369160	256342	387090	272997	392216	288871	392216	288871
45-49 ετών	351394	231183	349513	229402	354872	235809	354872	235809
50-54 ετών	298404	167256	310753	180456	309863	190710	309863	190710
55-59 ετών	233847	106126	233622	109764	229855	118027	229855	118027
60-64 ετών	115150	63729	123349	65006	136604	65595	136604	65595
65-69 ετών	41548	15662	40590	17531	37393	15113	37393	15113
70-74 ετών	15891	4936	15984	5760	16345	5481	16345	5481
75+ ετών	7255	1802	7055	2322	8428	2154	8428	2154
<b>Σύνολα</b>	<b>2725699</b>	<b>1727115</b>	<b>2761647</b>	<b>1758207</b>	<b>2788604</b>	<b>1793523</b>	<b>2788603</b>	<b>1793522</b>

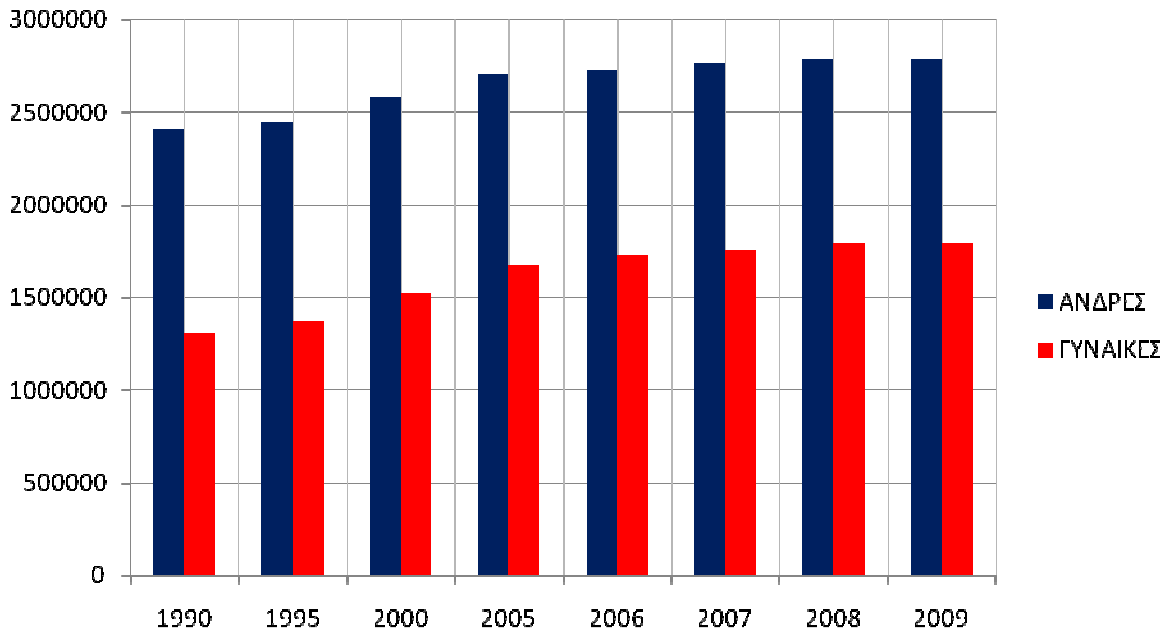
Πηγή: ΓΕΣΣΕ 2010

ΣΥΝΟΛΟ ΑΠΑΣΧΟΛΟΥΜΕΝΩΝ ΑΝΑ ΦΥΛΛΟ / ΗΛΙΚΙΑ / ΕΤΟΣ (ΜΕΤΑΒΟΛΗ %)								
Έτη	2006		2007		2008		2009	
	Άνδρες	Γυναίκες	Άνδρες	Γυναίκες	Άνδρες	Γυναίκες	Άνδρες	Γυναίκες
15-19 ετών	0,00	0,01	0,02	0,02	-0,18	-0,05	0,00	0,00
20-24 ετών	-0,03	-0,09	-0,07	-0,05	-0,02	0,01	0,00	0,00
25-29 ετών	0,02	0,03	-0,01	-0,02	0,00	0,00	0,00	0,00
30-34 ετών	-0,03	0,02	0,01	0,00	0,02	0,00	0,00	0,00
35-39 ετών	0,02	-0,02	0,02	0,02	0,02	-0,02	0,00	0,00
40-44 ετών	0,00	0,07	0,05	0,06	0,01	0,05	0,00	0,00
45-49 ετών	0,04	0,08	-0,01	-0,01	0,02	0,03	0,00	0,00
50-54 ετών	-0,02	0,03	0,04	0,07	0,00	0,05	0,00	0,00
55-59 ετών	0,02	0,04	0,00	0,03	-0,02	0,07	0,00	0,00
60-64 ετών	0,04	0,05	0,07	0,02	0,10	0,01	0,00	0,00
65-69 ετών	0,01	0,07	-0,02	0,11	-0,09	-0,16	0,00	0,00
70-74 ετών	0,16	0,11	0,01	0,14	0,02	-0,05	0,00	0,00
75+ ετών	0,18	0,26	-0,03	0,22	0,16	-0,08	0,00	0,00

Πηγή: ΓΕΣΣΕ 2010



**ΔΙΑΓΡΑΜΜΑ 4.2:** ΣΥΝΟΛΟ ΑΠΑΣΧΟΛΟΥΜΕΝΟΥ ΠΛΗΘΥΣΜΟΥ ΑΝΑ ΦΥΛΛΟ / ΕΤΟΣ



Αναλύοντας τα στατιστικά δεδομένα του απασχολούμενου πληθυσμού ανά φύλλο και έτος, αυτό που έχουμε να παρατηρήσουμε είναι ότι δεν διαφοροποιούνται και πολύ από αυτά που προαναφέραμε, δηλαδή, για τους απασχολούμενους στο σύνολο τους. Έτσι λοιπόν και σε αυτήν την περίπτωση παρατηρούμε μια σημαντική αύξηση της απασχόλησης την χρονική περίοδο μεταξύ 1990-2005 για τους γνωστούς λόγους. Μετά το 1995 και μέχρι τις αρχές της δεκαετίας του 2000, η απασχόληση παρουσιάζει μεγαλύτερη αύξηση, λόγω της εισόδου στην Ο.Ν.Ε..

Στις αρχές της δεκαετίας του 2000, η απασχόληση των ανδρών σε όλα τα ηλικιακά επίπεδα παρουσιάζει σταθερά ανοδική πορεία, μεγαλύτερη από αυτή των γυναικών. Ο λόγος είναι, όπως αλώςτε έχουμε προαναφέρει, η προετοιμασία των ολυμπιακών αγώνων. Τα στοιχεία τα οποία παραθέτουμε παρουσιάζουν την απασχόληση των ανδρών και γυναικών χωρίς διαχωρισμό πλήρους ή μερικής απασχόλησης. Αυτός ο διαχωρισμός γίνεται σε παρακάτω ενότητα.

Η περίπτωση της γυναικείας απασχόλησης διαφέρει από αυτήν των ανδρών, κυρίως λόγω των χαμηλών ποσοστών που παρουσιάζει. Αυτό είναι εμφανές παρατηρώντας το έτος βάσης, δηλαδή το 1990. Έχουμε ανά αριθμό κοντά στις 1.308.000 γυναίκες, ανεξαρτήτως καθεστώτος απασχόλησης, την ίδια

στιγμή που το ποσοστό των ανδρών, είναι σχεδόν το διπλάσιο. Από αυτό το στοιχείο και μόνο μπορούμε να κάνουμε μια σημαντική διαπίστωση για την κατάσταση και την νοοτροπία που επικρατούσε μέχρι τότε. Μια πιο εξελιγμένη μορφή της *ανδρογενοῦς απασχόλησης*.

Και εδώ παρατηρούμε μια αύξηση με αφετηρία το έτος 1990, όπου το ποσοστό συμμετοχής των γυναικών στην παραγωγική διαδικασία αυξάνεται σχεδόν με γεωμετρική πρόοδο. Έχουμε ήδη αναφερθεί στις αιτίες που προκάλεσαν αυτή την αλλαγή και αυτές δεν είναι άλλες, από την αλλαγή πολιτικής, αλλά συγχρόνως και κοινωνικής δομής του κράτους.

Η πορεία αυτή, όπως παρατηρούμε, κρίνεται ομαλή τις δεκαετίες του 1990 και του 2000. Εδώ οφείλουμε να σημειώσουμε ότι πέρα από τους όποιους οικονομικούς λόγους, που οδήγησαν όλο και περισσότερες γυναίκες στην εργασία, σημαντικό ρόλο έπαιξε, ειδικά στο πέρασμα από τη δεκαετία του 80' στο 90' και έπειτα, ο τρόπος με τον οποίο η κοινωνία αντιλαμβανόταν πλέον το ρόλο της γυναίκας (όχι μόνο ως νοικοκυράς), καθώς και το σαφέστατα ανώτερο μορφωτικό επίπεδο της.

#### 4.3.3 Στατιστική ανάλυση συνόλου απασχολούμενων ανά φύλο και έτος σε καθεστώς πλήρους απασχόλησης

ΣΥΝΟΛΟ ΑΠΑΣΧΟΛΟΥΜΕΝΩΝ ΑΝΑ ΦΥΛΛΟ / ΕΤΟΣ / ΠΛΗΡΗΣ ΑΠΑΣΧΟΛΗΣΗ								
Έτη	1990		1995		2000		2005	
Φύλλο	Άνδρες	Γυναίκες	Άνδρες	Γυναίκες	Άνδρες	Γυναίκες	Άνδρες	Γυναίκες
<b>Σύνολα</b>	2351235	1208086	2380526	1255961	2508552	1398902	2647709	1523243

Πηγή: ΓΕΣΕΕ 2010

ΣΥΝΟΛΟ ΑΠΑΣΧΟΛΟΥΜΕΝΩΝ ΑΝΑ ΦΥΛΛΟ / ΕΤΟΣ / ΠΛΗΡΗΣ ΑΠΑΣΧΟΛΗΣΗ (ΜΕΤΑΒΟΛΗ %)								
Έτη	1990		1995		2000		2005	
Φύλλο	Άνδρες	Γυναίκες	Άνδρες	Γυναίκες	Άνδρες	Γυναίκες	Άνδρες	Γυναίκες
<b>Σύνολα</b>	0,01	0,02	0,01	0,04	0,05	0,1	0,05	0,08

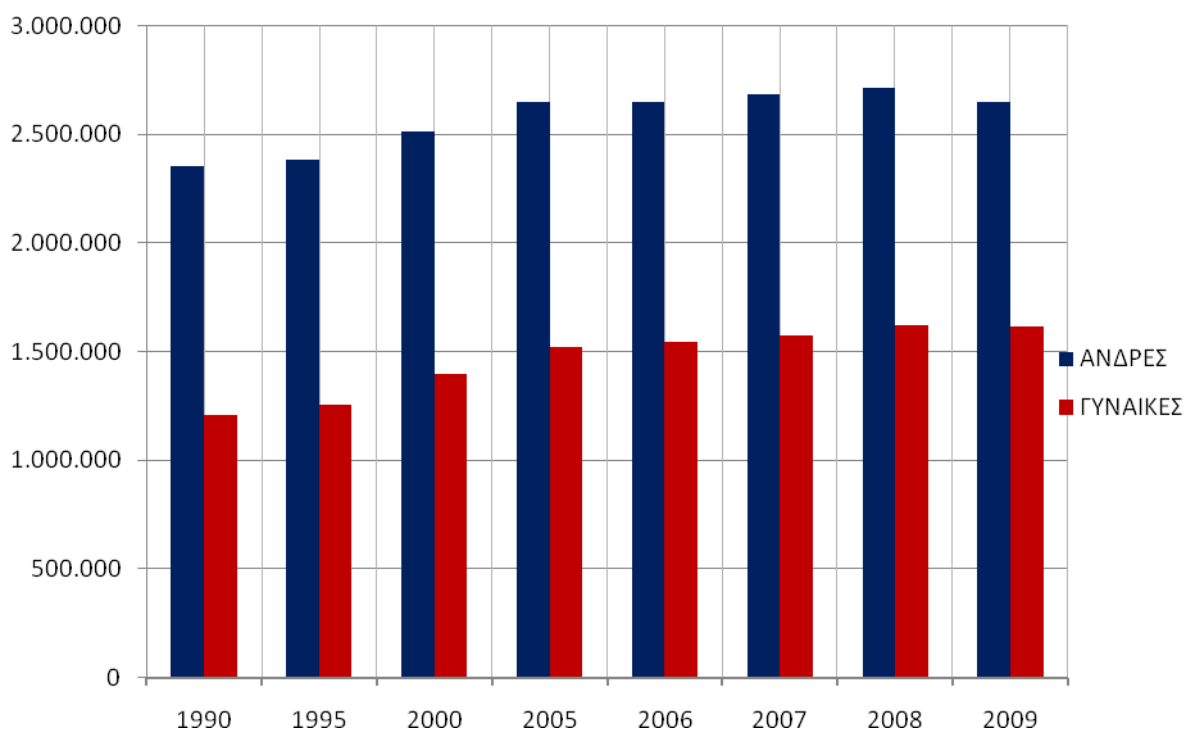
## Η απασχόληση στην Ελλάδα κατά την περίοδο 1990 – 2009

ΣΥΝΟΛΟ ΑΠΑΣΧΟΛΟΥΜΕΝΩΝ ΑΝΑ ΦΥΛΛΟ / ΕΤΟΣ / ΠΛΗΡΗΣ ΑΠΑΣΧΟΛΗΣΗ								
Έτη	2006		2007		2008		2009	
Φύλλο	Άνδρες	Γυναίκες	Άνδρες	Γυναίκες	Άνδρες	Γυναίκες	Άνδρες	Γυναίκες
<b>Σύνολα</b>	2644498	1547145	2683826	1573956	2713403	1618662	2645163	1614312

Πηγή: ΓΕΣΕΕ 2010

ΣΥΝΟΛΟ ΑΠΑΣΧΟΛΟΥΜΕΝΩΝ ΑΝΑ ΦΥΛΛΟ / ΕΤΟΣ / ΠΛΗΡΗΣ ΑΠΑΣΧΟΛΗΣΗ (ΜΕΤΑΒΟΛΗ %)								
Έτη	2006		2007		2008		2009	
Φύλλο	Άνδρες	Γυναίκες	Άνδρες	Γυναίκες	Άνδρες	Γυναίκες	Άνδρες	Γυναίκες
<b>Σύνολα</b>	0,00	0,02	0,01	0,02	0,01	0,03	-0,03	0,00

**ΔΙΑΓΡΑΜΜΑ 4.3:** ΣΥΝΟΛΟ ΑΠΑΣΧΟΛΟΥΜΕΝΟΥ ΠΛΗΘΥΣΜΟΥ ΑΝΑ ΦΥΛΛΟ / ΕΤΟΣ / ΠΛΗΡΗΣ ΑΠΑΣΧΟΛΗΣΗ



Τα δεδομένα μας ξεκινούν από το έτος 1990 και μετά, όπου η διαφορά στην απασχόληση μεταξύ ανδρών και γυναικών είναι παραπάνω από εμφανής. Χαρακτηριστικό επίσης είναι το γεγονός ότι και οι δύο συνιστώσες παρουσιάζουν σχεδόν τις ίδιες διακυμάνσεις. Αυτό που

## Η απασχόληση στην Ελλάδα κατά την περίοδο 1990 – 2009

έχουμε να επισημάνουμε εδώ και που δικαιολογεί την διαφορά στα ποσοστά, είναι το γεγονός της νοοτροπίας που επικρατεί, όσον αφορά την κύρια πηγή εσόδων των νοικοκυριών που δεν είναι άλλη από αυτή του άνδρα. Αυτή η νοοτροπία που επικρατεί στη χώρα μας, χωρίς να συμβαίνει κάτι ανάλογο στο εξωτερικό, καθορίζει και την μεγάλη απόσταση στα δεδομένα των δύο φύλλων.

### 4.3.4 Στατιστική ανάλυση συνόλου απασχολούμενων ανά φύλο και έτος σε καθεστώς μερικής απασχόλησης.

ΣΥΝΟΛΟ ΑΠΑΣΧΟΛΟΥΜΕΝΩΝ ΑΝΑ ΦΥΛΛΟ / ΕΤΟΣ / ΜΕΡΙΚΗ ΑΠΑΣΧΟΛΗΣΗ								
Έτη	1990		1995		2000		2005	
Φύλλο	Άνδρες	Γυναίκες	Άνδρες	Γυναίκες	Άνδρες	Γυναίκες	Άνδρες	Γυναίκες
<b>Σύνολα</b>	53949	99940	68643	115381	69110	121311	81202	179972

Πηγή: ΓΕΣΣΕ 2010

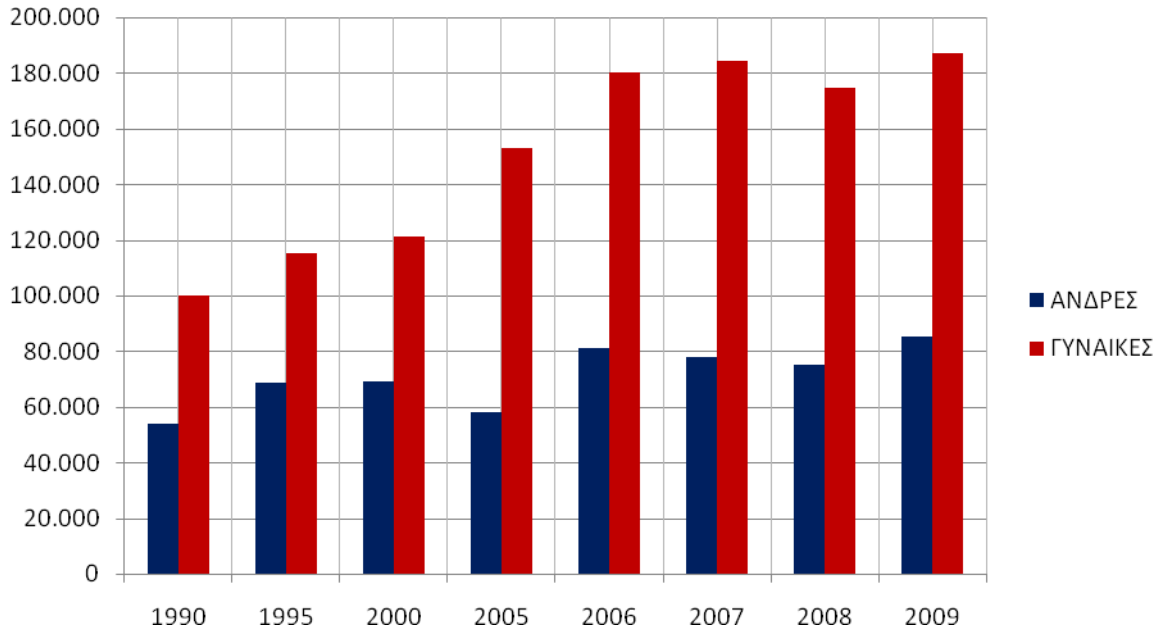
ΣΥΝΟΛΟ ΑΠΑΣΧΟΛΟΥΜΕΝΩΝ ΑΝΑ ΦΥΛΛΟ / ΕΤΟΣ / ΜΕΡΙΚΗ ΑΠΑΣΧΟΛΗΣΗ (ΜΕΤΑΒΟΛΗ %)								
Έτη	1990		1995		2000		2005	
Φύλλο	Άνδρες	Γυναίκες	Άνδρες	Γυναίκες	Άνδρες	Γυναίκες	Άνδρες	Γυναίκες
<b>Σύνολα</b>	-0,05	-0,03	0,21	0,13	0,01	0,05	0,15	0,33

ΣΥΝΟΛΟ ΑΠΑΣΧΟΛΟΥΜΕΝΩΝ ΑΝΑ ΦΥΛΛΟ / ΕΤΟΣ / ΜΕΡΙΚΗ ΑΠΑΣΧΟΛΗΣΗ								
Έτη	2006		2007		2008		2009	
Φύλλο	Άνδρες	Γυναίκες	Άνδρες	Γυναίκες	Άνδρες	Γυναίκες	Άνδρες	Γυναίκες
<b>Σύνολα</b>	77820	184252	75201	174861	85190	187250	58132	152853

Πηγή: ΓΕΣΣΕ 2010

ΣΥΝΟΛΟ ΑΠΑΣΧΟΛΟΥΜΕΝΩΝ ΑΝΑ ΦΥΛΛΟ / ΕΤΟΣ / ΜΕΡΙΚΗ ΑΠΑΣΧΟΛΗΣΗ (ΜΕΤΑΒΟΛΗ %)								
Έτη	2006		2007		2008		2009	
Φύλλο	Άνδρες	Γυναίκες	Άνδρες	Γυναίκες	Άνδρες	Γυναίκες	Άνδρες	Γυναίκες
<b>Σύνολα</b>	-0,04	0,02	-0,03	-0,05	0,12	0,07	-0,47	-0,23

**ΔΙΑΓΡΑΜΜΑ 4.4:** ΣΥΝΟΛΟ ΑΠΑΣΧΟΛΟΥΜΕΝΟΥ ΠΛΗΘΥΣΜΟΥ ΑΝΑ ΦΥΛΛΟ / ΕΤΟΣ / ΜΕΡΙΚΗ ΑΠΑΣΧΟΛΗΣΗ



Στην μερική απασχόληση τα στατιστικά δεδομένα αλλάζουν, με τις γυναίκες σε αυτόν τον τομέα να έχουν την πρωτοκαθεδρία. Η χρονική περίοδος μεταξύ 1990-2005 παρουσιάζει μια απίστευτη δυναμική της γυναικείας συμμετοχής στην μερική απασχόληση, ενώ από το 2006 και μετά οι διακυμάνσεις της είναι μικρότερης κλίμακας. Αντίθετα οι άνδρες παρουσιάζουν μια σχετικά ομαλότερη πορεία. Οι διαφορές μεταξύ τους παραμένουν σχεδόν σταθερές, με μικρές σχετικά διακυμάνσεις. Οι μικρότερες παρατηρούνται την δεκαετία 1990-2000, ενώ έκτοτε οι διαφορές μεταξύ τους είναι τεράστιες.

Όλα αυτά τα στοιχεία επιβεβαιώνουν το γεγονός, ότι κατ' αρχήν, οι μεν άνδρες απορρίπτουν τη μερική απασχόληση, λόγω κυρίως της ανεπάρκειας εισοδήματος, και την επιλέγουν συνήθως σαν δεύτερη εργασία σε περίπτωση που οι ανάγκες το απαιτούν, ή σαν έσχατη λύση προκειμένου να μη μείνουν άνεργοι. Όσον αφορά τις γυναίκες, η μερική απασχόληση αποτελεί συχνά την ιδανική επιλογή, λόγω αυξημένων οικογενειακών υποχρεώσεων (οικοκυρικά, μητρότητα), ή ακόμα και λόγω του ότι το εισόδημα τους είναι δευτερεύον, καθώς ενισχύονται οικονομικά από τους γονείς τους ή το σύζυγο τους.

**4.3.5 Στατιστική ανάλυση συνόλου απασχολούμενων ανά φύλο και έτος στον κλάδο της εργοδοσίας.**

ΣΥΝΟΛΟ ΕΡΓΟΔΟΤΩΝ ΑΝΑ ΦΥΛΛΟ / ΕΤΟΣ								
Έτη	1990		1995		2000		2005	
Φύλλο	Άνδρες	Γυναίκες	Άνδρες	Γυναίκες	Άνδρες	Γυναίκες	Άνδρες	Γυναίκες
<b>Σύνολα</b>	184949	24580	213204	31557	268240	58475	284462	6771

Πηγή: ΓΕΣΕΕ 2010

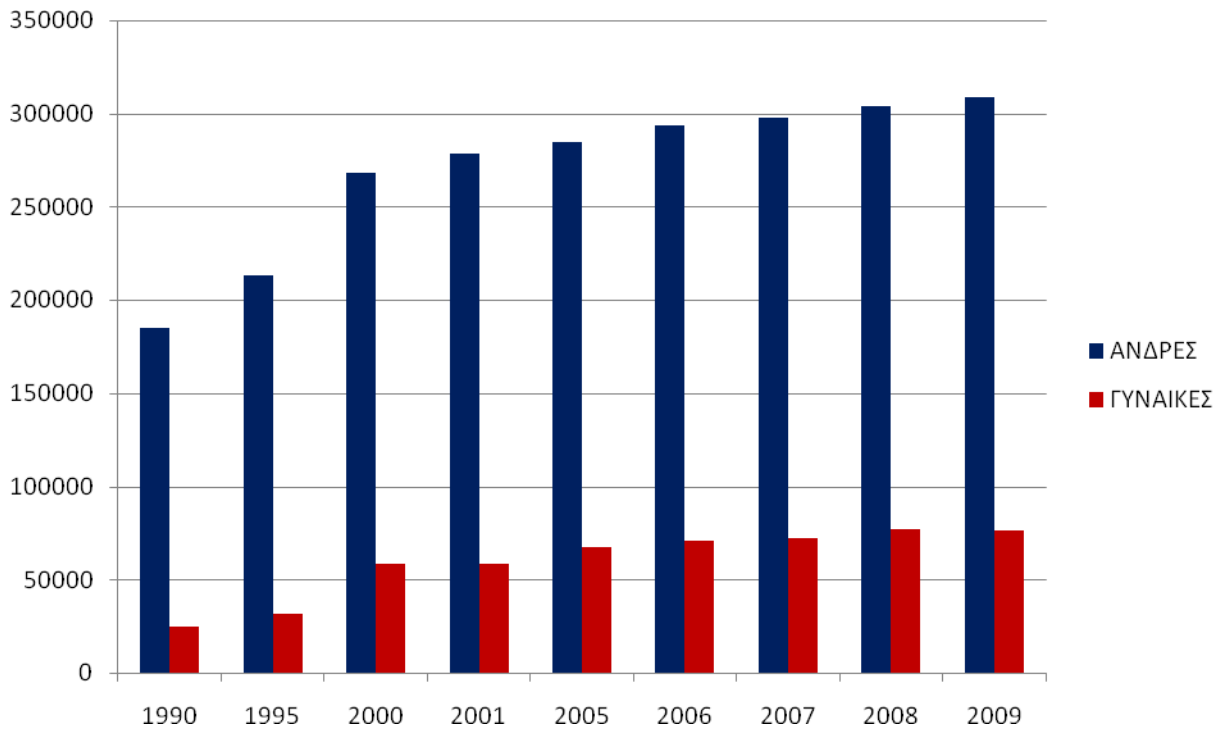
ΣΥΝΟΛΟ ΕΡΓΟΔΟΤΩΝ ΑΝΑ ΦΥΛΛΟ / ΕΤΟΣ (ΠΟΣΟΣΤΟ %)								
Έτη	1990		1995		2000		2005	
Φύλλο	Άνδρες	Γυναίκες	Άνδρες	Γυναίκες	Άνδρες	Γυναίκες	Άνδρες	Γυναίκες
<b>Σύνολα</b>	0,01	-0,12	0,13	0,22	0,21	0,46	0,06	0,14

ΣΥΝΟΛΟ ΕΡΓΟΔΟΤΩΝ ΑΝΑ ΦΥΛΛΟ / ΕΤΟΣ								
Έτη	2006		2007		2008		2009	
Φύλλο	Άνδρες	Γυναίκες	Άνδρες	Γυναίκες	Άνδρες	Γυναίκες	Άνδρες	Γυναίκες
<b>Σύνολα</b>	293518	71131	297471	72257	304120	77104	308511	76403

Πηγή: ΓΕΣΕΕ 2010

ΣΥΝΟΛΟ ΕΡΓΟΔΟΤΩΝ ΑΝΑ ΦΥΛΛΟ / ΕΤΟΣ (ΠΟΣΟΣΤΟ %)								
Έτη	2006		2007		2008		2009	
Φύλλο	Άνδρες	Γυναίκες	Άνδρες	Γυναίκες	Άνδρες	Γυναίκες	Άνδρες	Γυναίκες
<b>Σύνολα</b>	0,03	0,05	0,01	0,02	0,02	0,06	0,01	-0,01

ΔΙΑΓΡΑΜΜΑ 4.5: ΣΥΝΟΛΟ ΕΡΓΟΔΟΤΩΝ ΑΝΑ ΦΥΛΛΟ / ΕΤΟΣ



Από άποψη εργοδοσίας, δεν χωράει καμία αμφιβολία, ότι οι διαφορές είναι κάτι παραπάνω από εμφανείς. Τα μεγαλύτερα ποσοστά κατέχονται από τον ανδρικό πληθυσμό, στοιχείο που επιβεβαιώνει αυτά που προαναφέραμε για τις κύριες πηγές εισοδήματος. Όσον αφορά τα ποσοστά της γυναικείας εργοδοσίας, παρουσιάζουν γενικά ανοδική πορεία με μικρές διακυμάνσεις.

Και εδώ παρατηρείται μια μεγάλη αύξηση, κυρίως την δεκαετία 1990-2000, γεγονός που επιβεβαιώνει την αυξημένη ροή κεφαλαίων στην αγορά. Το αμέσως επόμενο διάστημα παρουσιάζεται μια σχετική σταθερότητα, με μικρές τάσεις ανόδου. Μειώσεις δεν παρουσιάζονται καθ' όλη τη διάρκεια των ετών, ενώ ενδιαφέρον παρουσιάζει η διακύμανση της περιόδου 1995-2000, λόγω της προετοιμασίας της χώρας για την είσοδο της στην Ο.Ν.Ε.

Όπως έχουμε ήδη αναφέρει, είναι το διάστημα κατά το οποίο η κίνηση κεφαλαίων στην αγορά είναι αυξημένη, με αποτέλεσμα την αύξηση της

## Η απασχόληση στην Ελλάδα κατά την περίοδο 1990 – 2009

απασχόλησης, και εν προκειμένω της επιχειρηματικότητας, και κατ' επέκταση της εργοδοσίας.

### 4.3.6 Στατιστική ανάλυση αυτοαπασχολούμενων ανά φύλο και έτος.

ΣΥΝΟΛΟ ΑΥΤΟΑΠΑΣΧΟΛΟΥΜΕΝΩΝ ΑΝΑ ΦΥΛΛΟ / ΕΤΟΣ								
Έτη	1990		1995		2000		2005	
Φύλλο	Άνδρες	Γυναίκες	Άνδρες	Γυναίκες	Άνδρες	Γυναίκες	Άνδρες	Γυναίκες
<b>Σύνολα</b>	841357	241645	820945	224409	726118	272245	686190	281305

Πηγή: ΓΕΣΕΕ 2010

ΣΥΝΟΛΟ ΑΥΤΟΑΠΑΣΧΟΛΟΥΜΕΝΩΝ ΑΝΑ ΦΥΛΛΟ / ΕΤΟΣ (ΠΟΣΟΣΤΟ %)								
Έτη	1990		1995		2000		2005	
Φύλλο	Άνδρες	Γυναίκες	Άνδρες	Γυναίκες	Άνδρες	Γυναίκες	Άνδρες	Γυναίκες
<b>Σύνολα</b>	0,01	0,10	-0,02	-0,08	-0,13	0,18	-0,06	0,03

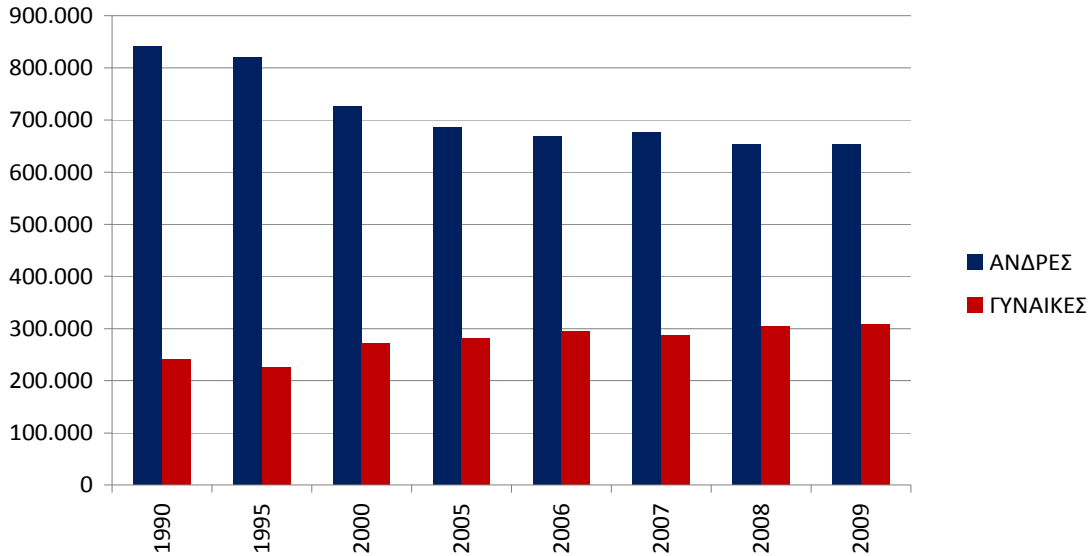
ΣΥΝΟΛΟ ΑΥΤΟΑΠΑΣΧΟΛΟΥΜΕΝΩΝ ΑΝΑ ΦΥΛΛΟ / ΕΤΟΣ								
Έτη	2006		2007		2008		2009	
Φύλλο	Άνδρες	Γυναίκες	Άνδρες	Γυναίκες	Άνδρες	Γυναίκες	Άνδρες	Γυναίκες
<b>Σύνολα</b>	668996	293782	676367	287023	654073	303560	653955	307257

Πηγή: ΓΕΣΕΕ 2010

ΣΥΝΟΛΟ ΑΥΤΟΑΠΑΣΧΟΛΟΥΜΕΝΩΝ ΑΝΑ ΦΥΛΛΟ / ΕΤΟΣ (ΠΟΣΟΣΤΟ %)								
Έτη	2006		2007		2008		2009	
Φύλλο	Άνδρες	Γυναίκες	Άνδρες	Γυναίκες	Άνδρες	Γυναίκες	Άνδρες	Γυναίκες
<b>Σύνολα</b>	-0,03	0,04	0,01	-0,02	-0,03	0,05	0,00	0,01



**ΔΙΑΓΡΑΜΜΑ 4.6:** ΣΥΝΟΛΟ ΑΥΤΟΑΠΑΣΧΟΛΟΥΜΕΝΩΝ ΑΝΑ ΦΥΛΛΟ / ΕΤΟΣ



Η αυτοαπασχόληση αποτελεί χαρακτηριστικό της απασχόλησης, και όπως δείχνει το διάγραμμα 4.6, βρίσκεται σε αρκετά καλό επίπεδο. Το 1990 η αυτοαπασχόληση γνωρίζει πρωτόγνωρα ποσοστά, λόγω κυρίως του οικονομικού περιβάλλοντος, αλλά και του πολιτικού σκηνικού στην χώρα, κάτι για το οποίο έχουμε ήδη αναφερθεί. Ενδιαφέρον παρουσιάζει η πορεία που ακολουθεί, ειδικά μετά το 1995, όπου αρχίζει να μειώνεται, κυρίως για τους άνδρες, χωρίς ιδιαίτερες τάσεις ανάκαμψης. Αντίθετα οι γυναίκες παρουσιάζουν αύξηση από το 1995 κι έπειτα.

Αυτό μπορεί να ερμηνευθεί ποικιλοτρόπως. Ίσως όσοι επιχειρήσαν να εργασθούν αυτόνομα να μην τα κατάφεραν, μπορεί να απέτυχαν επιχειρηματικά ή τέλος να επιδίωξαν κάτι πιο μόνιμο και σίγουρο. Φυσικά η μονιμότητα και σιγουριά, δεν μπορεί να διασφαλιστεί για τους ελεύθερους επαγγελματίες. Όσον αφορά τις γυναίκες, μεταφράζεται ως μια προσπάθεια αύξησης του οικογενειακού προϋπολογισμού.

Μικρές τάσεις ανάκαμψης εμφανίζονται κατά την περίοδο 2006-2007, λόγω της προσπάθειας της τότε πολιτικής ηγεσίας για βελτίωση των

## Η απασχόληση στην Ελλάδα κατά την περίοδο 1990 – 2009

οικονομικών δεικτών, μετά την περίοδο των Ολυμπιακών Αγώνων. Δυστυχώς η συνέχεια δεν ήταν η ανάλογη, ενώ και με την εμφάνιση της οικονομικής κρίσης, το οικονομικό περιβάλλον έγινε πολύ πιο αποθαρρυντικό για επιχειρηματικές δραστηριότητες. Πάντως η κατάσταση παραμένει σταθερή τα τελευταία δύο χρόνια.

### 4.3.7 Στατιστική ανάλυση συνόλου μισθωτών ανά φύλο και έτος.

ΣΥΝΟΛΟ ΜΙΣΘΩΤΩΝ ΑΝΑ ΦΥΛΛΟ / ΕΤΟΣ								
Έτη	1990		1995		2000		2005	
Φύλλο	Άνδρες	Γυναίκες	Άνδρες	Γυναίκες	Άνδρες	Γυναίκες	Άνδρες	Γυναίκες
<b>Σύνολα</b>	1264359	680002	1287709	771080	1450664	928041	1645872	1138889

Πηγή: ΓΕΣΕΕ 2010

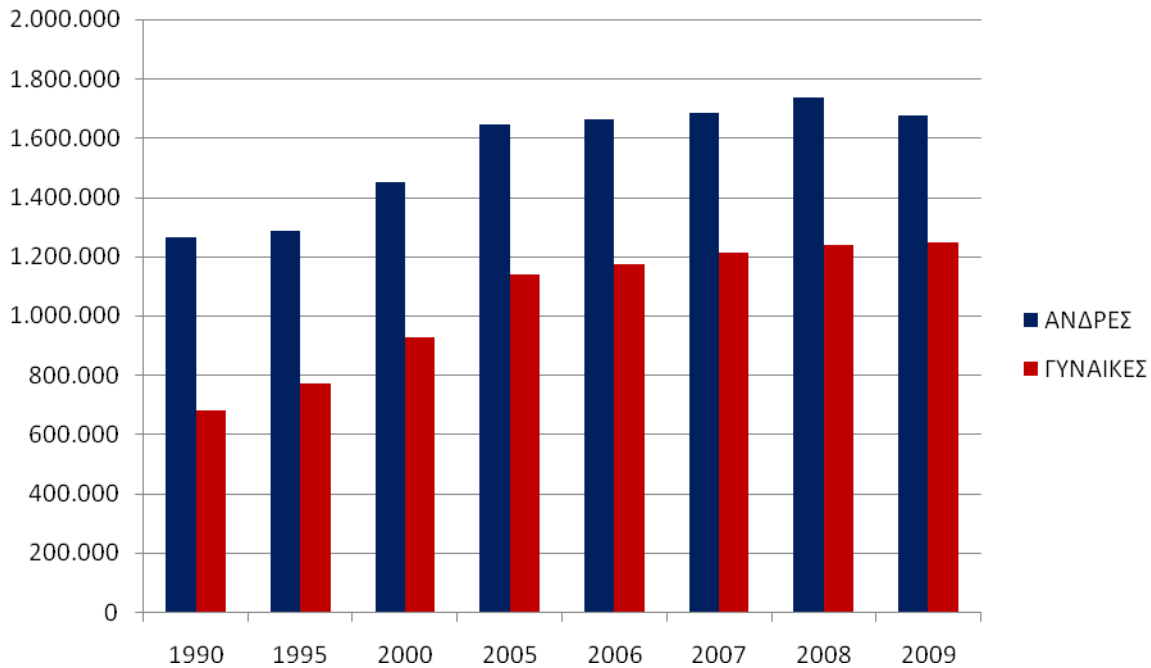
ΣΥΝΟΛΟ ΜΙΣΘΩΤΩΝ ΑΝΑ ΦΥΛΛΟ / ΕΤΟΣ (ΠΟΣΟΣΤΟ %)								
Έτη	1990		1995		2000		2005	
Φύλλο	Άνδρες	Γυναίκες	Άνδρες	Γυναίκες	Άνδρες	Γυναίκες	Άνδρες	Γυναίκες
<b>Σύνολα</b>	0,02	0,05	0,02	0,12	0,11	0,17	0,01	0,19

ΣΥΝΟΛΟ ΜΙΣΘΩΤΩΝ ΑΝΑ ΦΥΛΛΟ / ΕΤΟΣ								
Έτη	2006		2007		2008		2009	
Φύλλο	Άνδρες	Γυναίκες	Άνδρες	Γυναίκες	Άνδρες	Γυναίκες	Άνδρες	Γυναίκες
<b>Σύνολα</b>	1661003	1173142	1685339	1211022	1735827	1238571	1676041	1246074

Πηγή: ΓΕΣΕΕ 2010

ΣΥΝΟΛΟ ΜΙΣΘΩΤΩΝ ΑΝΑ ΦΥΛΛΟ / ΕΤΟΣ (ΠΟΣΟΣΤΟ %)								
Έτη	2006		2007		2008		2009	
Φύλλο	Άνδρες	Γυναίκες	Άνδρες	Γυναίκες	Άνδρες	Γυναίκες	Άνδρες	Γυναίκες
<b>Σύνολα</b>	0,01	0,03	0,01	0,03	0,03	0,02	-0,04	0,01

**ΔΙΑΓΡΑΜΜΑ 4.7: ΣΥΝΟΛΟ ΑΠΑΣΧΟΛΟΥΜΕΝΩΝ ΜΙΣΘΩΤΩΝ ΑΝΑ ΦΥΛΛΟ / ΕΤΟΣ**



Το σύνολο των απασχολούμενων μισθωτών, που απεικονίζεται στατιστικά στην ενότητα αυτή, επιβεβαιώνει την τοποθέτηση μας στην προηγούμενη ανάλυση των δεδομένων για τους αυτοαπασχολούμενους. Αν αντιπαραβάλουμε τα δύο σχήματα μεταξύ τους, θα διαπιστώσουμε ότι, την στιγμή που η αυτοαπασχόληση βρίσκεται σε καθοδική πορεία, η μισθωτή εργασία έχει τάσεις ανόδου.

Επιβεβαιώνεται λοιπόν το γεγονός της πιο ασφαλούς λύσης σε σχέση με το ρίσκο του ελεύθερου επαγγελματία. Παρατηρούμε επίσης ότι την περίοδο από το 1990 και έπειτα επικρατεί μια σταθερά ανοδική πορεία της απασχόλησης στην μισθωτή εργασία, λόγω των γνωστών παραγόντων ένταξης της χώρας στην Ο.Ν.Ε. και της προετοιμασίας για τους Ολυμπιακούς Αγώνες. Αύξηση της απασχόλησης λόγω επενδύσεων σε ολυμπιακά έργα και λοιπά έργα υποδομής.

**4.3.8 Στατιστική ανάλυση απασχολούμενων ανά φύλο και έτος σε καθεστώς μονιμότητας.**

ΣΥΝΟΛΟ ΜΟΝΙΜΑ ΑΠΑΣΧΟΛΟΥΜΕΝΩΝ ΑΝΑ ΦΥΛΛΟ / ΕΤΟΣ								
Έτη	1990		1995		2000		2005	
Φύλλο	Άνδρες	Γυναίκες	Άνδρες	Γυναίκες	Άνδρες	Γυναίκες	Άνδρες	Γυναίκες
<b>Σύνολα</b>	1050886	571751	1165330	684454	1273767	777030	1477830	971337

Πηγή: ΓΕΣΕΕ 2010

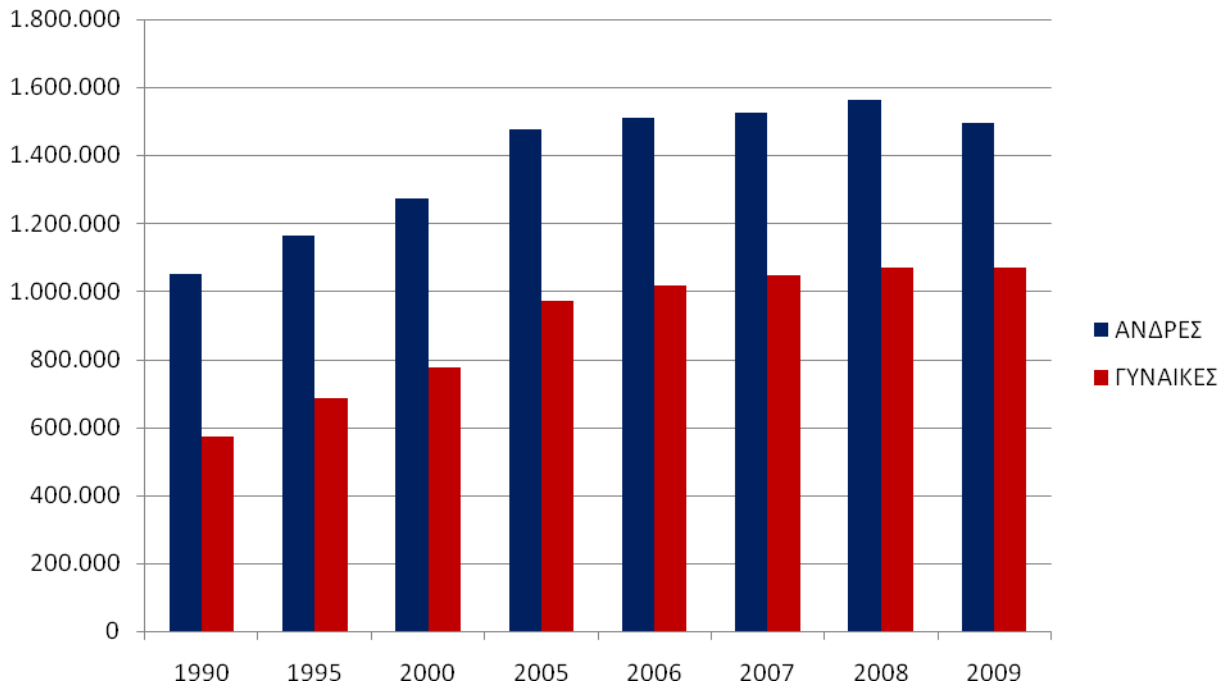
ΣΥΝΟΛΟ ΜΟΝΙΜΑ ΑΠΑΣΧΟΛΟΥΜΕΝΩΝ ΑΝΑ ΦΥΛΛΟ / ΕΤΟΣ (ΠΟΣΟΣΤΟ %)								
Έτη	1990		1995		2000		2005	
Φύλλο	Άνδρες	Γυναίκες	Άνδρες	Γυναίκες	Άνδρες	Γυναίκες	Άνδρες	Γυναίκες
<b>Σύνολα</b>	0,03	0,05	0,10	0,16	0,09	0,12	0,14	0,20

ΣΥΝΟΛΟ ΜΟΝΙΜΑ ΑΠΑΣΧΟΛΟΥΜΕΝΩΝ ΑΝΑ ΦΥΛΛΟ / ΕΤΟΣ								
Έτη	2006		2007		2008		2009	
Φύλλο	Άνδρες	Γυναίκες	Άνδρες	Γυναίκες	Άνδρες	Γυναίκες	Άνδρες	Γυναίκες
<b>Σύνολα</b>	1509429	1017119	1525544	1048512	1563373	1068540	1496526	1070704

Πηγή: ΓΕΣΕΕ 2010

ΣΥΝΟΛΟ ΜΟΝΙΜΑ ΑΠΑΣΧΟΛΟΥΜΕΝΩΝ ΑΝΑ ΦΥΛΛΟ / ΕΤΟΣ (ΠΟΣΟΣΤΟ %)								
Έτη	2006		2007		2008		2009	
Φύλλο	Άνδρες	Γυναίκες	Άνδρες	Γυναίκες	Άνδρες	Γυναίκες	Άνδρες	Γυναίκες
<b>Σύνολα</b>	0,02	0,05	0,01	0,03	0,02	0,02	-0,04	0,00

**ΔΙΑΓΡΑΜΜΑ 4.8: ΣΥΝΟΛΟ ΜΟΝΙΜΑ ΑΠΑΣΧΟΛΟΥΜΕΝΩΝ ΑΝΑ ΦΥΛΛΟ / ΕΤΟΣ**



Στο διάγραμμα 4.8 του μόνιμα απασχολούμενου πληθυσμού, δεν έχουμε να παρατηρήσουμε κάτι συγκεκριμένο, πέρα της σταθερής, με εξαίρεση κάποιες μικρές διακυμάνσεις, ανοδικής του πορείας. Το αποτέλεσμα αυτό είναι αναμενόμενο, όταν η σιγουριά που προσφέρει η μονιμότητα, ήταν και είναι πάντα ένα από τα κύρια ζητούμενα του εργαζόμενου.,

Σε αυτήν την ανοδική πορεία, έχει παίξει κατά τη γνώμη μας σημαντικό ρόλο η απορρόφηση απασχολούμενων στον ευρύτερο δημόσιο τομέα. Η μόνη χρονιά που παρατηρούμε μια σχετικά μικρής κλίμακας μείωση, είναι τα 2009, όπου λόγω των εκλογών και άλλων γεγονότων, υπήρξε πάγωμα προσλήψεων, τόσο στον δημόσιο όσο και στον ιδιωτικό τομέα

**4.3.9 Στατιστική ανάλυση απασχολούμενων ανά φύλο και έτος σε καθεστώς προσωρινής απασχόλησης.**

ΣΥΝΟΛΟ ΠΡΟΣΩΡΙΝΑ ΑΠΑΣΧΟΛΟΥΜΕΝΩΝ ΑΝΑ ΦΥΛΛΟ / ΕΤΟΣ								
Έτη	1990		1995		2000		2005	
Φύλλο	Άνδρες	Γυναίκες	Άνδρες	Γυναίκες	Άνδρες	Γυναίκες	Άνδρες	Γυναίκες
<b>Σύνολα</b>	213473	108251	122379	86626	176898	151011	168042	167552

Πηγή: ΓΕΣΕΕ 2010

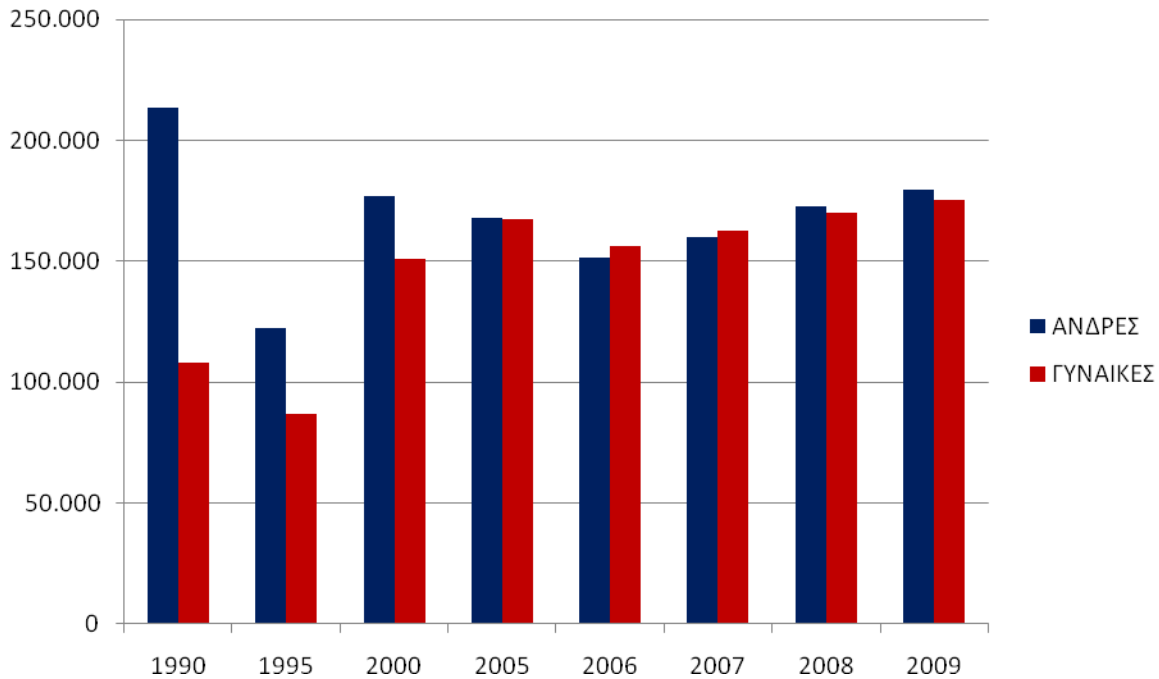
ΣΥΝΟΛΟ ΠΡΟΣΩΡΙΝΑ ΑΠΑΣΧΟΛΟΥΜΕΝΩΝ ΑΝΑ ΦΥΛΛΟ / ΕΤΟΣ (ΠΟΣΟΣΤΟ %)								
Έτη	1990		1995		2000		2005	
Φύλλο	Άνδρες	Γυναίκες	Άνδρες	Γυναίκες	Άνδρες	Γυναίκες	Άνδρες	Γυναίκες
<b>Σύνολα</b>	-0,04	0,07	-0,74	-0,25	0,31	0,43	-0,05	0,10

ΣΥΝΟΛΟ ΠΡΟΣΩΡΙΝΑ ΑΠΑΣΧΟΛΟΥΜΕΝΩΝ ΑΝΑ ΦΥΛΛΟ / ΕΤΟΣ								
Έτη	2006		2007		2008		2009	
Φύλλο	Άνδρες	Γυναίκες	Άνδρες	Γυναίκες	Άνδρες	Γυναίκες	Άνδρες	Γυναίκες
<b>Σύνολα</b>	151574	156023	159795	162510	172454	170031	179515	175370

Πηγή: ΓΕΣΕΕ 2010

ΣΥΝΟΛΟ ΠΡΟΣΩΡΙΝΑ ΑΠΑΣΧΟΛΟΥΜΕΝΩΝ ΑΝΑ ΦΥΛΛΟ / ΕΤΟΣ (ΠΟΣΟΣΤΟ %)								
Έτη	2006		2007		2008		2009	
Φύλλο	Άνδρες	Γυναίκες	Άνδρες	Γυναίκες	Άνδρες	Γυναίκες	Άνδρες	Γυναίκες
<b>Σύνολα</b>	-0,11	-0,07	0,05	0,04	0,07	0,04	0,04	0,03

**ΔΙΑΓΡΑΜΜΑ 4.9:** ΣΥΝΟΛΟ ΠΡΟΣΩΡΙΝΑ ΑΠΑΣΧΟΛΟΥΜΕΝΩΝ ΑΝΑ ΦΥΛΛΟ / ΕΤΟΣ



Σε αντίθεση με την μόνιμη απασχόληση, στην προσωρινή παρατηρούμε πολύ μεγάλα ποσοστά για το έτος 1990, κυρίως για τους άνδρες, ενώ με εξαίρεση την περίοδο 1995-2000, τα ποσοστά αυτά συνεχίζουν να βρίσκονται σε υψηλά επίπεδα. Ο λόγος που κατά τη γνώμη μας ισχύει κάτι τέτοιο, έγκειται στο γεγονός, ότι ένα μεγάλο ποσοστό ανθρώπων αλλάζει εργασιακό περιβάλλον συχνά, μέχρι να καταλήξει σε κάτι πιο μόνιμο. Δυστυχώς δεν είμαστε σε θέση να γνωρίζουμε το ιστορικό της εξέλιξης του, λόγω έλλειψης στατιστικών στοιχείων για την περίοδο πριν το 1990.

Όσον αφορά τα δεδομένα της γυναικείας απασχόλησης, αυτά δείχνουν να εξελίσσονται πιο ομαλά σε σχέση με των ανδρών με μοναδική διαφορά την πενταετία 1995-2000, όπου παρατηρείται η μεγαλύτερη διακύμανση στοιχείων. Όπως παρατηρήσαμε και στην προσωρινή απασχόληση, και εδώ οι αυξητικές τάσεις τις οποίες παρουσιάζει, οφείλονται κυρίως στον κοινωνικό ρόλο της γυναίκας.

**4.3.10 Στατιστική ανάλυση βοηθητικού απασχολούμενου πληθυσμού ανά φύλο και έτος.**

ΣΥΝΟΛΟ ΒΟΗΘΗΤΙΚΑ ΑΠΑΣΧΟΛΟΥΜΕΝΩΝ ΑΝΑ ΦΥΛΛΟ / ΕΤΟΣ								
Έτη	1990		1995		2000		2005	
Φύλλο	Άνδρες	Γυναίκες	Άνδρες	Γυναίκες	Άνδρες	Γυναίκες	Άνδρες	Γυναίκες
<b>Σύνολα</b>	213473	108251	122379	86626	176898	151011	168042	167552

Πηγή: ΓΕΣΕΕ 2010

ΣΥΝΟΛΟ ΒΟΗΘΗΤΙΚΑ ΑΠΑΣΧΟΛΟΥΜΕΝΩΝ ΑΝΑ ΦΥΛΛΟ / ΕΤΟΣ (ΠΟΣΟΣΤΟ %)								
Έτη	1990		1995		2000		2005	
Φύλλο	Άνδρες	Γυναίκες	Άνδρες	Γυναίκες	Άνδρες	Γυναίκες	Άνδρες	Γυναίκες
<b>Σύνολα</b>	-0,04	0,07	-0,74	-0,25	0,31	0,43	-0,05	0,10

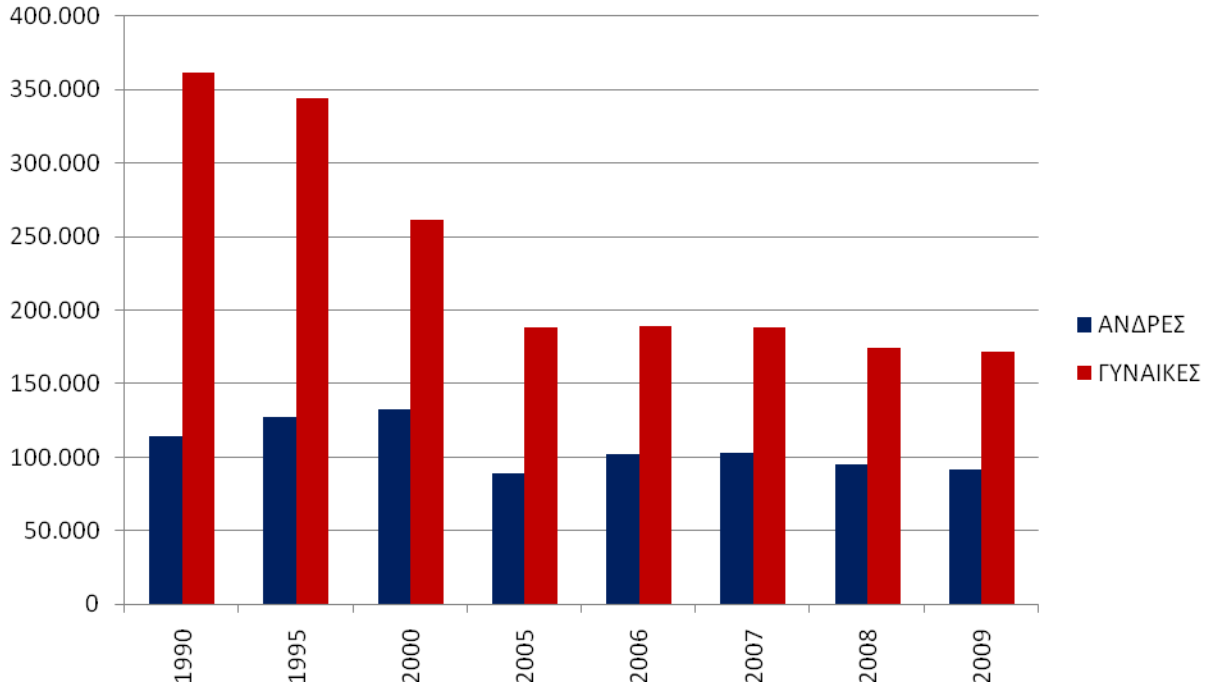
ΣΥΝΟΛΟ ΒΟΗΘΗΤΙΚΑ ΑΠΑΣΧΟΛΟΥΜΕΝΩΝ ΑΝΑ ΦΥΛΛΟ / ΕΤΟΣ								
Έτη	2006		2007		2008		2009	
Φύλλο	Άνδρες	Γυναίκες	Άνδρες	Γυναίκες	Άνδρες	Γυναίκες	Άνδρες	Γυναίκες
<b>Σύνολα</b>	151574	156023	159795	162510	172454	170031	179515	175370

Πηγή: ΓΕΣΕΕ 2010

ΣΥΝΟΛΟ ΒΟΗΘΗΤΙΚΑ ΑΠΑΣΧΟΛΟΥΜΕΝΩΝ ΑΝΑ ΦΥΛΛΟ / ΕΤΟΣ (ΠΟΣΟΣΤΟ %)								
Έτη	2006		2007		2008		2009	
Φύλλο	Άνδρες	Γυναίκες	Άνδρες	Γυναίκες	Άνδρες	Γυναίκες	Άνδρες	Γυναίκες
<b>Σύνολα</b>	-0,11	-0,07	0,05	0,04	0,07	0,04	0,04	0,03



**ΔΙΑΓΡΑΜΜΑ 4.10:** ΣΥΝΟΛΟ ΒΟΗΘΗΤΙΚΑ ΑΠΑΣΧΟΛΟΥΜΕΝΩΝ ΑΝΑ ΦΥΛΛΟ / ΕΤΟΣ



Τελευταίο στατιστικό στοιχείο με το οποίο ολοκληρώνουμε την ανάλυση των κατηγοριών που αποτελούν το εργατικό δυναμικό της χώρας, αποτελεί το βοηθητικό προσωπικό. Πρόκειται για έναν τομέα στον οποίο οι γυναίκες κατέχουν τα μεγαλύτερα ποσοστά σε σχέση με τους άνδρες. Και εδώ παρατηρούμε πολύ μεγάλα ποσοστά την περίοδο 1990-2000 με ισχυρές όμως διακυμάνσεις κυρίως την περίοδο 1995-2000, οι οποίες οφείλονται στις εκάστοτε εργασιακές συνθήκες και ανάγκες για επικουρικό προσωπικό. Από το 2005 και μετά τα ποσοστά είναι αρκετά μειωμένα, παραμένουν όμως κατά κάποιο τρόπο σταθερά. Για τους ίδιους λόγους, όπως και στην προσωρινή απασχόληση, τα ποσοστά των ανδρών παραμένουν σε χαμηλά επίπεδα.

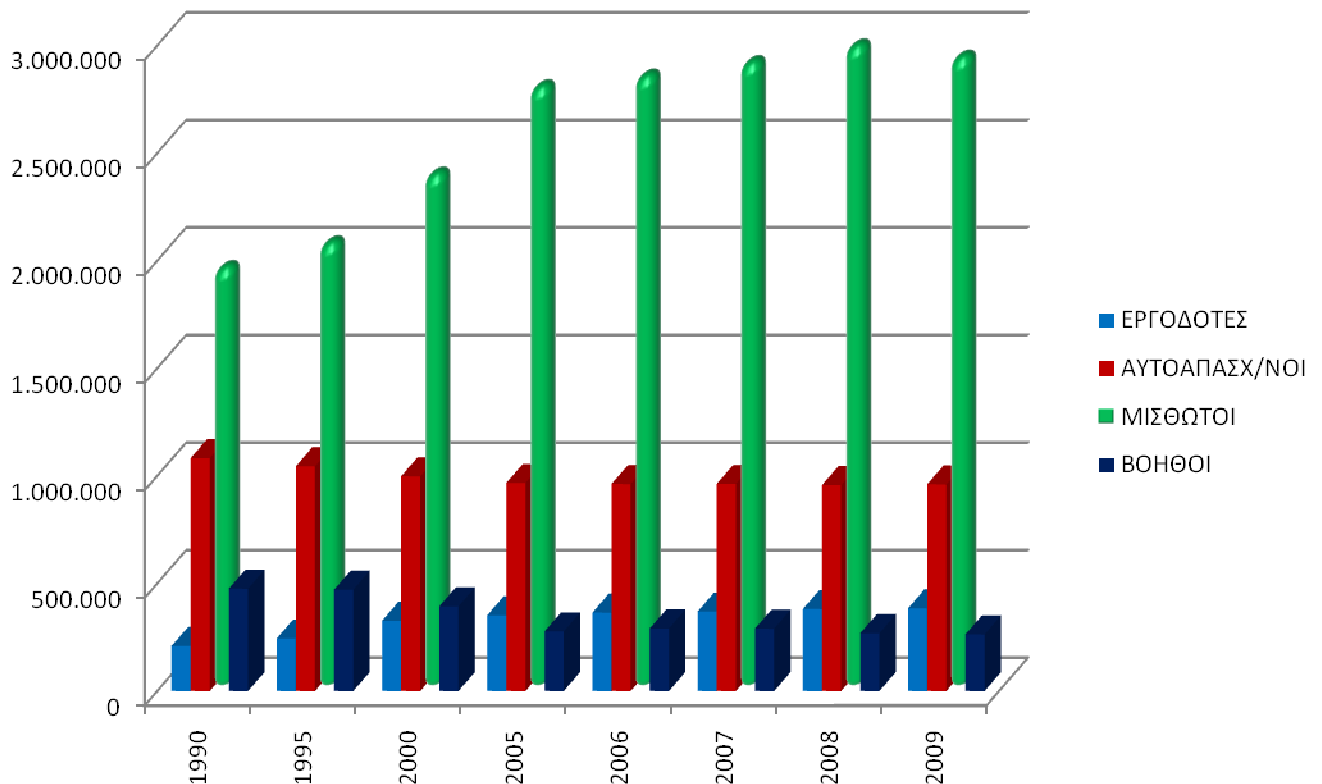
Κλείνοντας αυτή την ενότητα στατιστικής ανάλυσης, συνοψίζουμε όλα τα παραπάνω στατιστικά δεδομένα σε ένα διάγραμμα, προσπαθώντας να δώσουμε μια γενική εικόνα για τα χαρακτηριστικά στοιχεία που συνθέτουν το σύνολο του οικονομικά ενεργού πληθυσμού της χώρας μας. Παρατηρούμε λοιπόν μια σταθερά αυξητική πορεία των μισθωτών, οι οποίοι αποτελούν και το

## Η απασχόληση στην Ελλάδα κατά την περίοδο 1990 – 2009

μεγαλύτερο ποσοστό του εργατικού δυναμικού της χώρας. Ο λόγος που συμβαίνει αυτό, είναι κυρίως η αποφυγή του ρίσκου, που αντιμετωπίζει ο ελεύθερος επαγγελματίας. Τα ποσοστά περιλαμβάνουν την μόνιμη και την προσωρινή εργασία.

Στους αυτοαπασχολούμενους θα μπορούσαμε να πούμε ότι παρατηρούμε μια σταθερότητα. Μια μικρή μείωση, ίσως οφείλεται κυρίως στην δύσκολη οικονομική συγκυρία. Αντίθετα οι εργοδότες δεν φαίνεται να επηρεάζονται από τις συνθήκες, και παρουσιάζουν μια σχετικά σταθερή ανοδική πορεία. Τέλος το βοηθητικό προσωπικό παρουσιάζει μια μείωση την τελευταία δεκαετία, διότι οι μισθωτές υπηρεσίες καλύπτουν σε μεγάλο ποσοστό τις επικουρικές.

**ΔΙΑΓΡΑΜΜΑ 4.11: ΣΥΝΟΛΟ ΑΠΑΣΧΟΛΟΥΜΕΝΩΝ ΑΝΑ ΚΑΤΗΓΟΡΙΑ / ΕΤΟΣ**



Αν προσθέσουμε τα ποσοστά του 2009 ανά ομάδα, βρίσκουμε τον συνολικό αριθμό των απασχολούμενων της χώρας. Στην επόμενη ενότητα, θα

## Η απασχόληση στην Ελλάδα κατά την περίοδο 1990 – 2009

παρουσιάσουμε το πιο σημαντικό κατά τη γνώμη μας χαρακτηριστικό των απασχολούμενων, το μορφωτικό τους επίπεδο.

### 4.3.11 Στατιστική ανάλυση απασχολούμενων βάσει του μορφωτικού τους επιπέδου ανά έτος.

<b>ΣΥΝΟΛΟ ΑΠΑΣΧΟΛΟΥΜΕΝΩΝ ΒΑΣΕΙ ΜΟΡΦΩΤΙΚΟΥ ΕΠΙΠΕΔΟΥ ΑΝΑ ΕΤΟΣ</b>					
<b>ΕΚΠΑΙΔΕΥΣΗ</b>	<b>1990</b>	<b>1995</b>	<b>2000</b>	<b>2005</b>	<b>2006</b>
Διδακτορικό ή Μεταπτυχιακός τίτλος	15.847	13.665	24.451	59.615	72.975
Πτυχίο Ανωτάτων Σχολών	428.919	507.309	609.686	720.797	760.779
Φοίτηση σε ΑΕΙ(τουλαχ. 1 χρόνο) αλλά δεν πήρε πτυχίο	20.777	4.144	3.547	1.446	0
Πτυχίο Ανώτερης Τεχν.Επαγ. Εκπαίδευσης	216.361	271.665	501.877	664.208	698.278
Μέσης Εκπαίδευσης	766.771	1.012.983	1.190.304	1.408.012	1.446.046
3-ταξ Μέσης Εκπαίδευσης	319.752	350.058	457.300	502.685	484.653
Δημοτικού	1.654.471	1.449.384	1.203.513	973.143	938.001
Μερικές τάξεις Δημοτικού	229.391	154.251	65.814	32.731	33.311
Δέν πήγε καθόλου σχολείο	60.922	57.050	41.382	19.299	18.774
<b>ΣΥΝΟΛΑ</b>	<b>3.713.211</b>	<b>3.820.510</b>	<b>4.097.875</b>	<b>4.381.936</b>	<b>4.452.817</b>

Πηγή: ΓΕΣΕΕ 2010

<b>ΣΥΝΟΛΟ ΑΠΑΣΧΟΛΟΥΜΕΝΩΝ ΒΑΣΕΙ ΜΟΡΦΩΤΙΚΟΥ ΕΠΙΠΕΔΟΥ ΑΝΑ ΕΤΟΣ (ΠΟΣΟΣΤΟ %)</b>					
<b>ΕΚΠΑΙΔΕΥΣΗ</b>	<b>1990</b>	<b>1995</b>	<b>2000</b>	<b>2005</b>	<b>2006</b>
Διδακτορικό ή Μεταπτυχιακός τίτλος	-0,11	-0,16	0,44	0,59	0,18
Πτυχίο Ανωτάτων Σχολών	0,06	0,15	0,17	0,15	0,05
Φοίτηση σε ΑΕΙ(τουλαχ. 1 χρόνο) αλλά δεν πήρε πτυχίο	0,04	-4,01	-0,17	-1,45	0,00
Πτυχίο Ανώτερης Τεχν.Επαγ. Εκπαίδευσης	0,08	0,20	0,46	0,24	0,05
Μέσης Εκπαίδευσης	0,06	0,24	0,15	0,15	0,03
3-ταξ Μέσης Εκπαίδευσης	0,05	0,09	0,23	0,09	-0,04
Δημοτικού	-8,65	-0,14	-0,20	-0,24	-0,04
Μερικές τάξεις Δημοτικού	-0,11	-0,49	-1,34	-1,01	0,02
Δέν πήγε καθόλου σχολείο	-0,17	-0,07	-0,38	-1,14	-0,03

Η απασχόληση στην Ελλάδα κατά την περίοδο 1990 – 2009

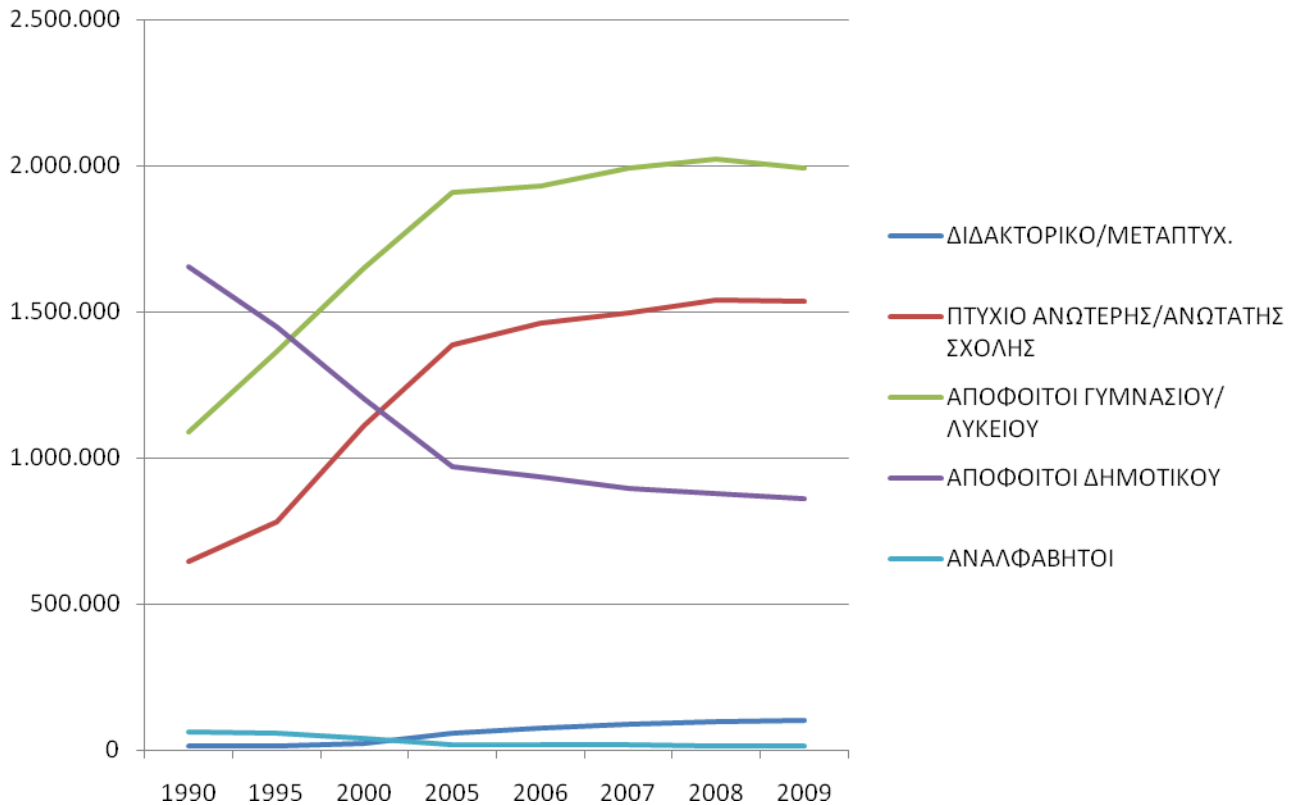
<b>ΣΥΝΟΛΟ ΑΠΑΣΧΟΛΟΥΜΕΝΩΝ ΒΑΣΕΙ ΜΟΡΦΩΤΙΚΟΥ ΕΠΙΠΕΔΟΥ ΑΝΑ ΕΤΟΣ</b>				
<b>ΕΚΠΑΙΔΕΥΣΗ</b>	<b>2007</b>	<b>2008</b>	<b>2009</b>	
Διδακτορικό ή Μεταπτυχιακός τίτλος	86.021	98.086	101.270	
Πτυχίο Ανωτάτων Σχολών	765.905	777.103	779.894	
Φοίτηση σε ΑΕΙ(τουλαχ. 1 χρόνο) αλλά δεν πήρε πτυχίο	0	0	0	
Πτυχίο Ανώτερης Τεχν.Επαγ. Εκπαίδευσης	729.082	762.162	755.930	
Μέσης Εκπαίδευσης	1.478.906	1.509.080	1.483.184	
3-ταξ Μέσης Εκπαίδευσης	513.151	514.295	510.604	
Δημοτικού	898.818	878.766	862.619	
Μερικές τάξεις Δημοτικού	30.996	27.268	24.004	
Δέν πήγε καθόλου σχολείο	16.975	15.365	14.410	
<b>ΣΥΝΟΛΑ</b>	<b>4.519.854</b>	<b>4.582.127</b>	<b>4.531.915</b>	

Πηγή: ΓΕΣΣΕ 2010

<b>ΣΥΝΟΛΟ ΑΠΑΣΧΟΛΟΥΜΕΝΩΝ ΒΑΣΕΙ ΜΟΡΦΩΤΙΚΟΥ ΕΠΙΠΕΔΟΥ ΑΝΑ ΕΤΟΣ (ΠΟΣΟΣΤΟ %)</b>				
<b>ΕΚΠΑΙΔΕΥΣΗ</b>	<b>2007</b>	<b>2008</b>	<b>2009</b>	
Διδακτορικό ή Μεταπτυχιακός τίτλος	0,15	0,12	0,03	
Πτυχίο Ανωτάτων Σχολών	0,01	0,01	0,00	
Φοίτηση σε ΑΕΙ(τουλαχ. 1 χρόνο) αλλά δεν πήρε πτυχίο	0,00	0,00	0,00	
Πτυχίο Ανώτερης Τεχν.Επαγ. Εκπαίδευσης	0,04	0,04	-0,01	
Μέσης Εκπαίδευσης	0,02	0,02	-0,02	
3-ταξ Μέσης Εκπαίδευσης	0,06	0,00	-0,01	
Δημοτικού	-0,04	-0,02	-0,02	
Μερικές τάξεις Δημοτικού	-0,07	-0,14	-0,14	
Δέν πήγε καθόλου σχολείο	-0,11	-0,10	-0,07	

Η ανάλυση μας σε αυτή την ενότητα θα βασιστεί σε τέσσερις άξονες, οι οποίοι κατά τη γνώμη μας παρουσιάζουν την μεγαλύτερη βαρύτητα. Αυτοί είναι κατά σειρά, οι κάτοχοι μεταπτυχιακών και διδακτορικών τίτλων, οι πτυχιούχοι ανωτέρων και ανωτάτων σχολών, οι απόφοιτοι λυκείου και τέλος οι αναλφάβητοι. Πιστεύουμε ότι τα συμπεράσματα που θα προκύψουν θα μας βοηθήσουν πολύ στον σχηματισμό, μιας καλύτερης εικόνας για το σήμερα. Στο διάγραμμα 4.12 που ακολουθεί απεικονίζεται η πορεία του μορφωτικού επιπέδου του οικονομικά ενεργού πληθυσμού της χώρας από το 1990 κι έπειτα.

**ΔΙΑΓΡΑΜΜΑ 4.12:** ΣΥΝΟΛΟ ΑΠΑΣΧΟΛΟΥΜΕΝΩΝ ΑΝΑ ΕΤΟΣ ΒΑΣΕΙ ΤΟΥ ΜΟΡΦΩΤΙΚΟΥ ΤΟΥΣ ΕΠΙΠΕΔΟΥ



Αναλύοντας τα δεδομένα του προηγούμενου διαγράμματος, διαπιστώνουμε ότι οι τρεις από τους πέντε βασικούς άξονες των στατιστικών μας δεδομένων παρουσιάζουν μια δυναμική. Η δυναμική αυτή, αντικατοπτρίζει ουσιαστικά την αντίδραση του οικονομικά ενεργού πληθυσμού στις προκλήσεις των καιρών. Ξεκινώντας από τους απόφοιτους του δημοτικού, παρατηρούμε ότι, όσο περνάνε τα χρόνια ο αριθμός τους μειώνεται σημαντικά. Αυτή η μείωση οφείλεται κυρίως στην απαίτηση της αγοράς για καταρτισμένο προσωπικό. Όμως ακόμα και σήμερα ο αριθμός αποφοίτων δημοτικού, βρίσκεται σε αρκετά υψηλό επίπεδο.

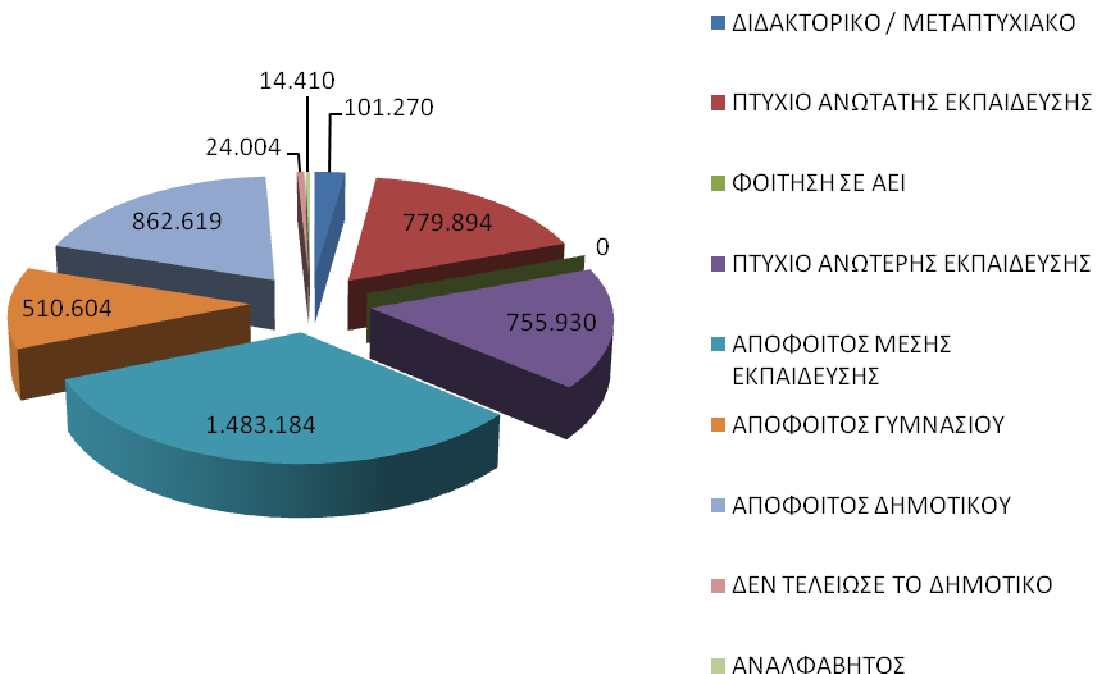
Ο δείκτης των αποφοίτων λυκείου και γυμνασίου αντίθετα παρουσιάζει άνοδο, και μάλιστα μεγαλύτερη από αυτήν των αποφοίτων τριτοβάθμιας εκπαίδευσης. Σε αυτήν την κατηγορία περιλαμβάνουμε και τους απόφοιτους των ΙΕΚ, και άλλων σχολών δευτεροβάθμιας εκπαίδευσης. Ο λόγος για τον οποίο έχουμε αυτήν την αύξηση, οφείλεται στο γεγονός της έλλειψης αξιοκρατίας στη

## Η απασχόληση στην Ελλάδα κατά την περίοδο 1990 – 2009

αγορά εργασίας. Αυτό λειτουργεί ως τροχοπέδη για την εισαγωγή στην τριτοβάθμια εκπαίδευση. Ένας άλλος σημαντικός λόγος είναι και το κόστος φοίτησης

Οι πτυχιούχοι της τριτοβάθμιας εκπαίδευσης παρουσιάζουν σημαντική άνοδο, σημάδι πολύ ενθαρρυντικό για το μέλλον. Αυτό έρχεται σε αντίθεση με τις συνθήκες που προαναφέραμε, και κυρίως βέβαια της έλλειψης αξιοκρατίας. Φαίνεται ότι μια μεγάλη μερίδα του πληθυσμού πιστεύει ακόμα στη σπουδαιότητα της εκπαίδευσης και της εξειδίκευσης. Τώρα όσον αφορά τους κατόχους μεταπτυχιακού ή διδακτορικού τίτλου, τα επίπεδα είναι πάρα πολύ χαμηλά. Το ίδιο ισχύει και για τους αναλφάβητους, των οποίων οι τιμές είναι σχεδόν μηδενικές. Η εικόνα που δείχνει σήμερα το σύνολο του οικονομικά ενεργού πληθυσμού, παρουσιάζεται συνοπτικά στο διάγραμμα 4.13 σε αριθμούς.

**ΔΙΑΓΡΑΜΜΑ 4.13:** ΣΥΝΟΛΟ ΑΠΑΣΧΟΛΟΥΜΕΝΟΥ ΠΛΗΘΥΣΜΟΥ ΒΑΣΕΙ ΜΟΡΦΩΤΙΚΟΥ ΕΠΙΠΕΔΟΥ ΕΤΟΣ 2009



Στα περισσότερα στατιστικά στοιχεία που παρουσιάσαμε μέχρι στιγμής, υπήρχε ο διαχωρισμός ανάμεσα σε γυναίκες και άνδρες, και κατ' αυτόν τον τρόπο

Η απασχόληση στην Ελλάδα κατά την περίοδο 1990 – 2009

συνεχίζουμε με το δεδομένο του μορφωτικού επιπέδου. Απλά θα περιοριστούμε στην κατοχή πτυχίου ανώτερης ή ανώτατης εκπαίδευσης, για να δείξουμε την δυναμική εισόδου της γυναίκας στην αγορά εργασίας.

ΣΥΝΟΛΟ ΑΠΑΣΧΟΛΟΥΜΕΝΩΝ ΤΡΙΤΟΒΑΘΜΙΑΣ ΕΚΠΑΙΔΕΥΣΗΣ ΑΝΑ ΦΥΛΟ / ΕΤΟΣ								
Έτη	1990		1995		2000		2005	
Φύλλο	Άνδρες	Γυναίκες	Άνδρες	Γυναίκες	Άνδρες	Γυναίκες	Άνδρες	Γυναίκες
Διδακτορικό ή Μεταπτυχιακός τίτλος	12.325	3.522	9.829	3.836	16.099	8.352	35.616	23.999
Πτυχίο Ανωτάτων Σχολών	260.521	168.398	291.862	215.447	342.256	267.429	389.913	330.884
Πτυχίο Ανώτερης Τεχν.Επαγ. Εκπαίδευσης	139.451	76.910	161.948	109.718	272.383	229.495	356.779	307.429
<b>Σύνολα</b>	<b>533.367</b>	<b>248.830</b>	<b>463.639</b>	<b>329.001</b>	<b>630.738</b>	<b>505.276</b>	<b>782.308</b>	<b>662.312</b>

Πηγή: ΓΕΣΕΕ 2010

ΣΥΝΟΛΟ ΑΠΑΣΧΟΛΟΥΜΕΝΩΝ ΤΡΙΤΟΒΑΘΜΙΑΣ ΕΚΠΑΙΔΕΥΣΗΣ ΑΝΑ ΦΥΛΟ / ΕΤΟΣ (ΠΟΣΟΣΤΟ %)								
Έτη	1990		1995		2000		2005	
Φύλλο	Άνδρες	Γυναίκες	Άνδρες	Γυναίκες	Άνδρες	Γυναίκες	Άνδρες	Γυναίκες
Διδακτορικό ή Μεταπτυχιακός τίτλος	-0,11	-0,10	-0,25	0,08	0,39	0,54	0,55	0,65
Πτυχίο Ανωτάτων Σχολών	0,05	0,07	0,11	0,22	0,15	0,19	0,12	0,19
Πτυχίο Ανώτερης Τεχν.Επαγ. Εκπαίδευσης	0,06	0,12	0,14	0,30	0,41	0,52	0,24	0,25

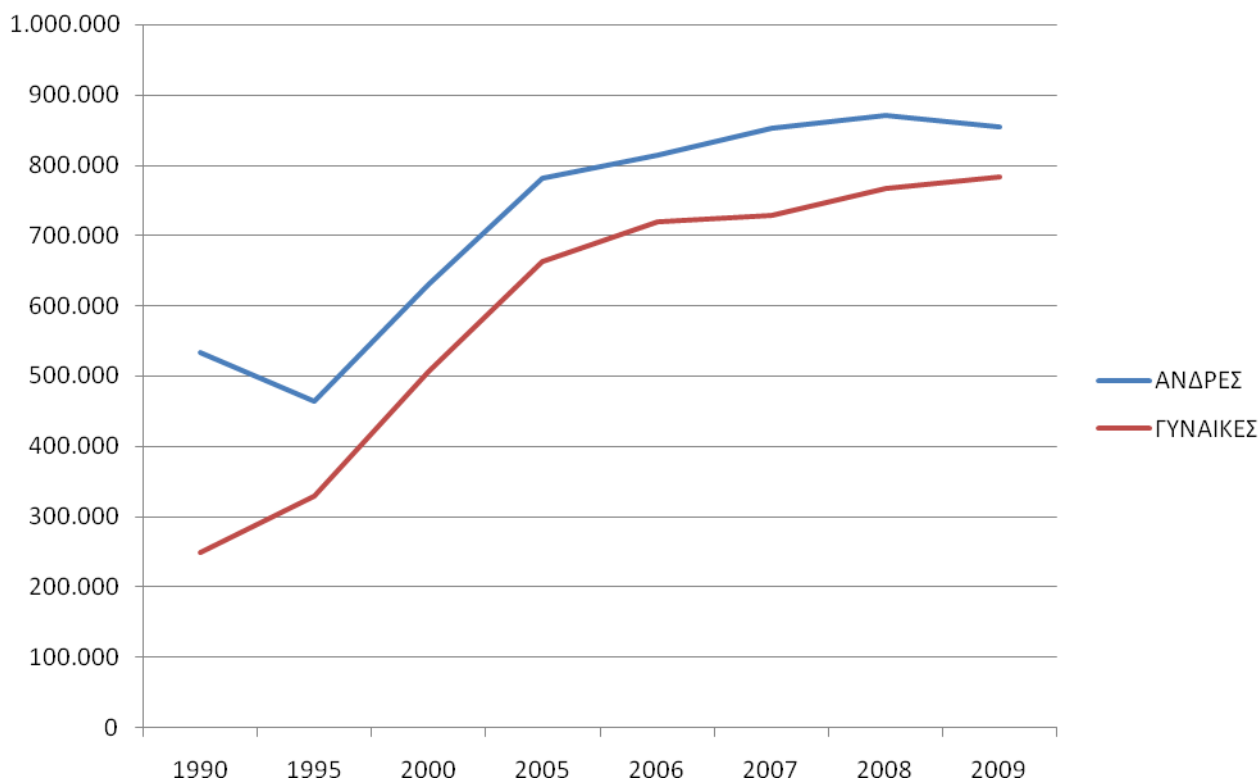
ΣΥΝΟΛΟ ΑΠΑΣΧΟΛΟΥΜΕΝΩΝ ΤΡΙΤΟΒΑΘΜΙΑΣ ΕΚΠΑΙΔΕΥΣΗΣ ΑΝΑ ΦΥΛΟ / ΕΤΟΣ								
Έτη	2006		2007		2008		2009	
Φύλλο	Άνδρες	Γυναίκες	Άνδρες	Γυναίκες	Άνδρες	Γυναίκες	Άνδρες	Γυναίκες
Διδακτορικό ή Μεταπτυχιακός τίτλος	42.415	30.560	52.826	33.195	58.489	39.597	57.372	43.898
Πτυχίο Ανωτάτων Σχολών	398.081	362.698	402.939	362.966	399.814	377.289	392.376	387.518
Πτυχίο Ανώτερης Τεχν.Επαγ. Εκπαίδευσης	373.438	324.840	396.877	332.205	413.131	349.031	405.017	350.913
<b>Σύνολα</b>	<b>813.934</b>	<b>718.098</b>	<b>852.642</b>	<b>728.366</b>	<b>871.434</b>	<b>765.917</b>	<b>854.765</b>	<b>782.329</b>

Πηγή: ΓΕΣΕΕ 2010

## Η απασχόληση στην Ελλάδα κατά την περίοδο 1990 – 2009

ΣΥΝΟΛΟ ΑΠΑΣΧΟΛΟΥΜΕΝΩΝ ΤΡΙΤΟΒΑΘΜΙΑΣ ΕΚΠΑΙΔΕΥΣΗΣ ΑΝΑ ΦΥΛΟ / ΕΤΟΣ (ΠΟΣΟΣΤΟ %)								
Έτη	2006		2007		2008		2009	
Φύλλο	Άνδρες	Γυναίκες	Άνδρες	Γυναίκες	Άνδρες	Γυναίκες	Άνδρες	Γυναίκες
Διδακτορικό ή Μεταπτυχιακός τίτλος	0,16	0,21	0,20	0,08	0,10	0,16	-0,02	0,10
Πτυχίο Ανωτάτων Σχολών	0,02	0,09	0,01	0,00	-0,01	0,04	-0,02	0,03
Πτυχίο Ανώτερης Τεχν.Επαγ. Εκπαίδευσης	0,04	0,05	0,06	0,02	0,04	0,05	-0,02	0,01

**ΔΙΑΓΡΑΜΜΑ 4.14:** ΣΥΝΟΛΟ ΑΠΑΣΧΟΛΟΥΜΕΝΟΥ ΠΛΗΘΥΣΜΟΥ ΤΡΙΤΟΒΑΘΜΙΑΣ ΕΚΠΑΙΔΕΥΣΗΣ ΑΝΑ ΦΥΛΛΟ ΕΤΟΣ



Αναλύοντας το τελευταίο διάγραμμα της ενότητας με θέμα το μορφωτικό επίπεδο των απασχολούμενων, εμφανίζουμε συγκεντρωτικά τα ποσά των ανδρών και γυναικών περιλαμβάνοντας μόνο τις ανώτερες και ανώτατες σπουδές τους. Πιστεύουμε ότι με αυτόν τον τρόπο θα γίνει πιο κατανοητή, η δυναμική είσοδος των γυναικών στην αγορά εργασίας. Παρατηρώντας προσεκτικότερα το



διάγραμμα, βλέπουμε ότι, η διαφορά στις δύο γραμμές παραμένει σταθερή εκτός κάποιων εξαιρέσεων.

Η μεγαλύτερη διαφορά εμφανίζεται την περίοδο μεταξύ 1990-95, κυρίως λόγω της μεγαλύτερης σε αριθμό κατοχής διδακτορικών τίτλων εκ μέρους των ανδρών. Από εκεί κι έπειτα η κατάσταση παραμένει σχεδόν αμετάβλητη. Αυτό που πρέπει να σημειωθεί είναι η επένδυση και των δυο φύλων στην εκπαίδευση και εξειδίκευση, με απώτερο σκοπό την εξασφάλιση μιας καλύτερα αμειβόμενης εργασίας.

Μια άλλη εξήγηση αυτής της τάσης για επένδυση στην μόρφωση, μας δίνεται ρίχνοντας μια ματιά στην σύγχρονη ιστορία της χώρας μας. Μετά τον δεύτερο παγκόσμιο πόλεμο, χρειάστηκαν κάποια χρόνια, για να φτάσει το βιοτικό επίπεδο των ανθρώπων σε τέτοιο σημείο, ώστε η μόρφωση να μην θεωρείται πολυτέλεια. Η πρόοδος (ειδικά από τη δεκαετία του 80 και μετά) έφερε την ανάγκη για ανώτερη μόρφωση και εξειδίκευση.

#### 4.3.12 Στατιστική ανάλυση απασχολούμενων ανά κλάδο απασχόλησης και έτος

ΣΥΝΟΛΟ ΑΠΑΣΧΟΛΟΥΜΕΝΩΝ ΑΝΑ ΚΛΑΔΟ ΑΠΑΣΧΟΛΗΣΗΣ / ΕΤΟΣ					
ΕΤΗ	1981	1985	1990	1991	1992
ΓΕΩΡΓΙΑ, ΚΤΗΝΟΤΡΟΦΙΑ, ΔΑΣΗ, ΑΛΙΕΙΑ	1076600	1031300	886080	804272	804540
ΟΡΥΧΕΙΑ (ΜΕΤΑΛΛΕΙΑ, ΛΑΤΟΜΕΙΑ, ΑΛΙΚΕΣ)	19200	28900	22608	19317	18285
ΒΙΟΜΗΧΑΝΙΑ, ΒΙΟΤΕΧΝΙΑ	677400	675500	718386	697778	697609
ΗΛΕΚΤΡΙΣΜΟΣ, ΦΩΤΑΕΡΙΟ, ΑΤΜΟΣ, ΥΔΡΕΥΣΗ	30300	31600	36553	36623	36643
ΟΙΚΟΔΟΜΗΣΕΙΣ, ΔΗΜΟΣΙΑ ΕΡΓΑ	291200	242000	251858	245518	245824
ΕΜΠΟΡΙΟ, ΕΣΤΙΑΤΟΡΙΑ, ΞΕΝΟΔΟΧΕΙΑ	527500	569700	653309	660006	686785
ΜΕΤΑΦΟΡΕΣ, ΑΠΟΘΗΚΕΥΣΕΙΣ, ΕΠΙΚΟΙΝΩΝΙΕΣ	273700	249400	249393	252412	250139
ΤΡΑΠΕΖΕΣ, ΛΟΙΠΑ ΟΙΚΟΝΟΜΙΚΑ ΙΔΡΥΜΑΤΑ	116700	132600	184034	192738	200623
ΛΟΙΠΕΣ ΥΠΗΡΕΣΙΕΣ	503600	615700	709441	719608	739519
ΔΕΝ ΔΗΛΩΣΑΝ	1700	700	1549	0	73
<b>ΣΥΝΟΛΟ</b>	<b>3518100</b>	<b>3577600</b>	<b>3713211</b>	<b>3628272</b>	<b>3680039</b>

Πηγή: ΓΕΣΣΕ 2010

Η απασχόληση στην Ελλάδα κατά την περίοδο 1990 – 2009

<b>ΣΥΝΟΛΟ ΑΠΑΣΧΟΛΟΥΜΕΝΩΝ ΑΝΑ ΚΛΑΔΟ ΑΠΑΣΧΟΛΗΣΗΣ / ΕΤΟΣ (ΠΟΣΟΣΤΟ %)</b>					
<b>ΕΤΗ</b>	<b>1981</b>	<b>1985</b>	<b>1990</b>	<b>1991</b>	<b>1992</b>
ΓΕΩΡΓΙΑ, ΚΤΗΝΟΤΡΟΦΙΑ, ΔΑΣΗ, ΑΛΙΕΙΑ	0,84	-0,04	-0,16	-0,10	0,00
ΟΡΥΧΕΙΑ (ΜΕΤΑΛΛΕΙΑ, ΛΑΤΟΜΕΙΑ, ΑΛΙΚΕΣ)	0,60	0,34	-0,28	-0,17	-0,06
ΒΙΟΜΗΧΑΝΙΑ, ΒΙΟΤΕΧΝΙΑ	0,14	0,00	0,06	-0,03	0,00
ΗΛΕΚΤΡΙΣΜΟΣ, ΦΩΤΑΕΡΙΟ, ΑΤΜΟΣ, ΥΔΡΕΥΣΗ	0,20	0,04	0,14	0,00	0,00
ΟΙΚΟΔΟΜΗΣΕΙΣ, ΔΗΜΟΣΙΑ ΕΡΓΑ	0,17	-0,20	0,04	-0,03	0,00
ΕΜΠΟΡΙΟ, ΕΣΤΙΑΤΟΡΙΑ, ΞΕΝΟΔΟΧΕΙΑ	0,21	0,07	0,13	0,01	0,04
ΜΕΤΑΦΟΡΕΣ, ΑΠΟΘΗΚΕΥΣΕΙΣ, ΕΠΙΚΟΙΝΩΝΙΕΣ	0,18	-0,10	0,00	0,01	-0,01
ΤΡΑΠΕΖΕΣ, ΛΟΙΠΑ ΟΙΚΟΝΟΜΙΚΑ ΙΔΡΥΜΑΤΑ	0,06	0,12	0,28	0,05	0,04
ΛΟΙΠΕΣ ΥΠΗΡΕΣΙΕΣ	0,17	0,18	0,13	0,01	0,03
ΔΕΝ ΔΗΛΩΣΑΝ	0,37	-1,43	0,55	#ΔΙΑΙΡ/Ο!	1,00
<b>ΣΥΝΟΛΟ ΑΠΑΣΧΟΛΟΥΜΕΝΩΝ ΑΝΑ ΚΛΑΔΟ ΑΠΑΣΧΟΛΗΣΗΣ / ΕΤΟΣ</b>					
<b>ΕΤΗ</b>	<b>1995</b>	<b>2000</b>	<b>2005</b>	<b>2006</b>	<b>2007</b>
ΓΕΩΡΓΙΑ, ΚΤΗΝΟΤΡΟΦΙΑ, ΘΗΡΑ, ΔΑΣΟΚΟΜΙΑ	700903	772975	530405	523013	507283
ΑΛΙΕΙΑ	11949	14928	14180	13064	15082
ΟΡΥΧΕΙΑ, ΛΑΤΟΜΙΑ	18610	15601	17748	18240	18147
ΜΕΤΑΠΟΙΗΣΗ	571540	577159	560323	563218	558853
ΠΑΡΟΧΗ ΗΛΕΚΤΡΙΚΟΥ ΡΕΥΜΑΤΟΣ, ΦΥΣΙΚΟΥ ΑΕΡΙΟΥ, ΝΕΡΟΥ	40102	40638	37689	40852	40024
ΚΑΤΑΣΚΕΥΕΣ	295874	260729	367273	358527	394362
ΧΟΝΔΡΙΚΟ & ΛΙΑΝΙΚΟ ΕΜΠΟΡΙΟ, ΕΠΙΣΚΕΥΗ ΟΧΗΜΑΤΩΝ, ΣΥΣΚΕΥΩΝ	702121	601850	782136	789289	800623
ΞΕΝΟΔΟΧΕΙΑ, ΕΣΤΙΑΤΟΡΙΑ	272768	211866	304111	300905	317896
ΜΕΤΑΦΟΡΕΣ, ΑΠΟΘΗΚΕΥΣΗ & ΕΠΙΚΟΙΝΩΝΙΕΣ	254470	252120	267736	281665	267629
ΕΝΔΙΑΜΕΣΟΙ ΧΡΗΜΑΤΟΠΙΣΤΩΤΙΚΟΙ ΟΡΓΑΝΙΣΜΟΙ	107981	89588	113050	115788	112690
ΔΙΑΧΕΙΡΗΣΗ ΑΚΙΝΗΤΗΣ ΠΕΡΙΟΥΣΙΑΣ, ΕΚΜΙΣΘΩΣΕΙΣ & ΕΠΙΧ. ΔΡΑΣΤΗΡΙΟΤΗΤΕΣ	197196	141379	289222	284086	294795
ΔΗΜΟΣΙΑ ΔΙΟΙΚΗΣΗ & ΑΜΥΝΑ, ΥΠΟΧΡ.ΚΟΙΝΩΝΙΚΗ ΑΣΦΑΛΙΣΗ	301333	284189	343641	380882	390871
ΕΚΠΑΙΔΕΥΣΗ	249776	213846	312366	331068	328435
ΥΓΕΙΑ & ΚΟΙΝΩΝΙΚΗ ΜΕΡΙΜΝΑ	188219	161244	220204	227786	240853
ΛΟΙΠΕΣ ΔΡΑΣΤΗΡΙΟΤΗΤΕΣ ΠΑΡΟΧΗΣ ΥΠΗΡΕΣΙΩΝ	132114	115429	153609	150428	162374
ΙΔΙΩΤΙΚΑ ΝΟΙΚΟΚΥΡΙΑ ΠΟΥ ΑΠΑΣΧΟΛΟΥΝ ΟΙΚΙΑΚΟ ΠΡΟΣΩΠΙΚΟ	52643	31155	67632	73392	68546
ΕΤΕΡΟΔΙΚΟΙ ΟΡΓΑΝΙΣΜΟΙ & ΟΡΓΑΝΑ	279	1462	614	613	1390
<b>ΣΥΝΟΛΑ</b>	<b>4097875</b>	<b>3786157</b>	<b>4381939</b>	<b>4452816</b>	<b>4519853</b>

Πηγή: ΓΕΣΕΕ 2010

Η απασχόληση στην Ελλάδα κατά την περίοδο 1990 – 2009

<b>ΣΥΝΟΛΟ ΑΠΑΣΧΟΛΟΥΜΕΝΩΝ ΑΝΑ ΚΛΑΔΟ ΑΠΑΣΧΟΛΗΣΗΣ / ΕΤΟΣ (ΠΟΣΟΣΤΟ %)</b>					
<b>ΕΤΗ</b>	<b>1995</b>	<b>2000</b>	<b>2005</b>	<b>2006</b>	<b>2007</b>
ΓΕΩΡΓΙΑ, ΚΤΗΝΟΤΡΟΦΙΑ, ΘΗΡΑ, ΔΑΣΟΚΟΜΙΑ	0,01	0,09	-0,46	-0,01	-0,03
ΑΛΙΕΙΑ	-0,05	0,20	-0,05	-0,09	0,13
ΟΡΥΧΕΙΑ, ΛΑΤΟΜΙΑ	-0,12	-0,19	0,12	0,03	-0,01
ΜΕΤΑΠΟΙΗΣΗ	-0,01	0,01	-0,03	0,01	-0,01
ΠΑΡΟΧΗ ΗΛΕΚΤΡΙΚΟΥ ΡΕΥΜΑΤΟΣ, ΦΥΣΙΚΟΥ ΑΕΡΙΟΥ, ΝΕΡΟΥ	-0,06	0,01	-0,08	0,08	-0,02
ΚΑΤΑΣΚΕΥΕΣ	0,03	-0,13	0,29	-0,02	0,09
ΧΟΝΔΡΙΚΟ & ΛΙΑΝΙΚΟ ΕΜΠΟΡΙΟ, ΕΠΙΣΚΕΥΗ ΟΧΗΜΑΤΩΝ, ΣΥΣΚΕΥΩΝ	0,02	-0,17	0,23	0,01	0,01
ΞΕΝΟΔΟΧΕΙΑ, ΕΣΤΙΑΤΟΡΙΑ	0,02	-0,29	0,30	-0,01	0,05
ΜΕΤΑΦΟΡΕΣ, ΑΠΟΘΗΚΕΥΣΗ & ΕΠΙΚΟΙΝΩΝΙΕΣ	0,02	-0,01	0,06	0,05	-0,05
ΕΝΔΙΑΜΕΣΟΙ ΧΡΗΜΑΤΟΠΙΣΤΩΤΙΚΟΙ ΟΡΓΑΝΙΣΜΟΙ	0,14	-0,21	0,21	0,02	-0,03
ΔΙΑΧΕΙΡΗΣΗ ΑΚΙΝΗΤΗΣ ΠΕΡΙΟΥΣΙΑΣ, ΕΚΜΙΣΘΩΣΕΙΣ & ΕΠΙΧ. ΔΡΑΣΤΗΡΙΟΤΗΤΕΣ	-0,01	-0,39	0,51	-0,02	0,04
ΔΗΜΟΣΙΑ ΔΙΟΙΚΗΣΗ & ΑΜΥΝΑ, ΥΠΟΧΡ.ΚΟΙΝΩΝΙΚΗ ΑΣΦΑΛΙΣΗ	0,07	-0,06	0,17	0,10	0,03
ΕΚΠΑΙΔΕΥΣΗ	0,00	-0,17	0,32	0,06	-0,01
ΥΓΕΙΑ & ΚΟΙΝΩΝΙΚΗ ΜΕΡΙΜΝΑ	0,01	-0,17	0,27	0,03	0,05
ΛΟΙΠΕΣ ΔΡΑΣΤΗΡΙΟΤΗΤΕΣ ΠΑΡΟΧΗΣ ΥΠΗΡΕΣΙΩΝ	-0,09	-0,14	0,25	-0,02	0,07
ΙΔΙΩΤΙΚΑ ΝΟΙΚΟΚΥΡΙΑ ΠΟΥ ΑΠΑΣΧΟΛΟΥΝ ΟΙΚΙΑΚΟ ΠΡΟΣΩΠΙΚΟ	0,06	-0,69	0,54	0,08	-0,07
ΕΤΕΡΟΔΙΚΟΙ ΟΡΓΑΝΙΣΜΟΙ & ΟΡΓΑΝΑ	-2,57	0,81	-1,38	0,00	0,56

Η απασχόληση στην Ελλάδα κατά την περίοδο 1990 – 2009

<b>ΣΥΝΟΛΟ ΑΠΑΣΧΟΛΟΥΜΕΝΩΝ ΑΝΑ ΚΛΑΔΟ ΑΠΑΣΧΟΛΗΣΗΣ / ΕΤΟΣ</b>		
<b>ΕΤΗ</b>	<b>2008</b>	<b>2009</b>
ΓΕΩΡΓΙΑ, ΔΑΣΟΚΟΜΙΑ ΚΑΙ ΑΛΙΕΙΑ	518512	529589
ΟΡΥΧΕΙΑ ΚΑΙ ΛΑΤΟΜΕΙΑ	17980	14043
ΜΕΤΑΠΟΙΗΣΗ	538784	516003
ΠΑΡΟΧΗ ΗΛΕΚΤΡΙΚΟΥ ΡΕΥΜΑΤΟΣ, ΦΥΣΙΚΟΥ ΑΕΡΙΟΥ, ΑΤΜΟΥ ΚΑΙ ΚΛ	36064	30479
ΠΑΡΟΧΗ ΝΕΡΟΥ, ΕΠΕΞΕΡΓΑΣΙΑ ΛΥΜΑΤΩΝ, ΔΙΑΧΕΙΡΙΣΗ ΑΠΟΒΛΗΤΩΝ	30033	29902
ΚΑΤΑΣΚΕΥΕΣ	399123	366587
ΧΟΝΔΡΙΚΟ ΚΑΙ ΛΙΑΝΙΚΟ ΕΜΠΟΡΙΟ. ΕΠΙΣΚΕΥΗ ΜΗΧΑΝΟΚΙΝΗΤΩΝ	832558	828210
ΜΕΤΑΦΟΡΑ ΚΑΙ ΑΠΟΘΗΚΕΥΣΗ	215351	219751
ΔΡΑΣΤΗΡΙΟΤΗΤΕΣ ΥΠΗΡΕΣΙΩΝ ΠΑΡΟΧΗΣ ΚΑΤΑΛΥΜΑΤΟΣ ΚΑΙ ΥΠΗΡΕΣΙ	325465	314848
ΕΝΗΜΕΡΩΣΗ ΚΑΙ ΕΠΙΚΟΙΝΩΝΙΑ	73867	82178
ΧΡΗΜΑΤΟΠΙΣΤΩΤΙΚΕΣ ΚΑΙ ΑΣΦΑΛΙΣΤΙΚΕΣ ΔΡΑΣΤΗΡΙΟΤΗΤΕΣ	121045	114055
ΔΙΑΧΕΙΡΙΣΗ ΑΚΙΝΗΤΗΣ ΠΕΡΙΟΥΣΙΑΣ	9193	8747
ΕΠΑΓΓΕΛΜΑΤΙΚΕΣ, ΕΠΙΣΤΗΜΟΝΙΚΕΣ ΚΑΙ ΤΕΧΝΙΚΕΣ ΔΡΑΣΤΗΡΙΟΤΗΤΕΣ	221566	232203
ΔΙΟΙΚΗΤΙΚΕΣ ΚΑΙ ΥΠΟΣΤΗΡΙΚΤΙΚΕΣ ΔΡΑΣΤΗΡΙΟΤΗΤΕΣ	77828	78591
ΔΗΜΟΣΙΑ ΔΙΟΙΚΗΣΗ ΚΑΙ ΑΜΥΝΑ. ΥΠΟΧΡΕΩΤΙΚΗ ΚΟΙΝΩΝΙΚΗ ΑΣΦΑΛΙ	381866	378572
ΕΚΠΑΙΔΕΥΣΗ	323688	331905
ΔΡΑΣΤΗΡΙΟΤΗΤΕΣ ΑΝΘΡΩΠΙΝΗΣ ΥΓΕΙΑΣ ΚΑΙ ΚΟΙΝΩΝΙΚΗΣ ΜΕΡΙΜΝΑΣ	231085	225915
ΤΕΧΝΕΣ, ΔΙΑΣΚΕΔΑΣΗ ΚΑΙ ΨΥΧΑΓΩΓΙΑ	59026	55909
ΆΛΛΕΣ ΔΡΑΣΤΗΡΙΟΤΗΤΕΣ ΠΑΡΟΧΗΣ ΥΠΗΡΕΣΙΩΝ	93956	86251
ΔΡΑΣΤΗΡΙΟΤΗΤΕΣ ΝΟΙΚΟΚΥΡΙΩΝ ΩΣ ΕΡΓΟΔΟΤΩΝ	73412	87091
<b>ΣΥΝΟΛΑ</b>	<b>4582127</b>	<b>4531915</b>

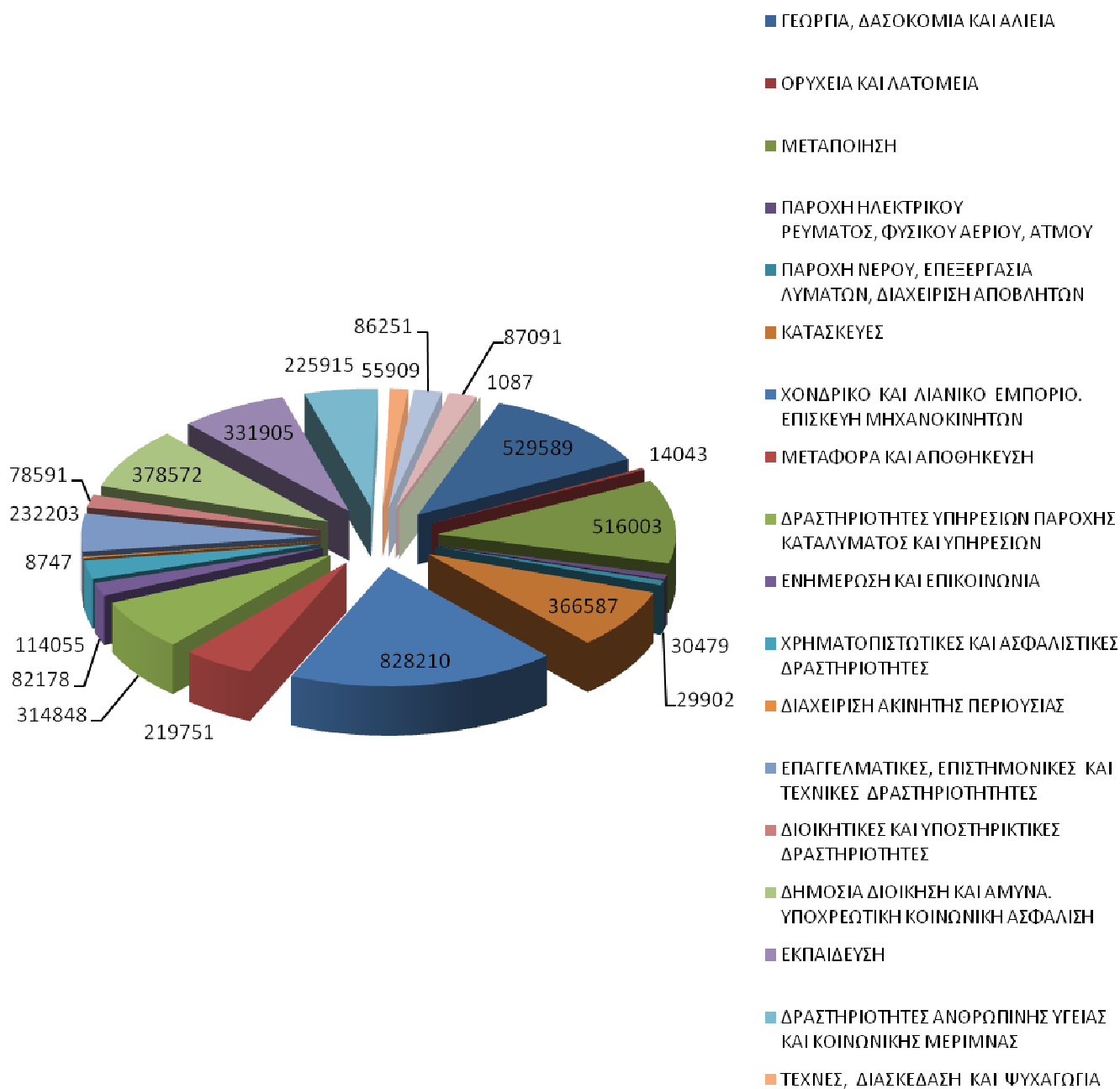
Πηγή: ΓΕΣΕΕ 2010

Η απασχόληση στην Ελλάδα κατά την περίοδο 1990 – 2009

<b>ΣΥΝΟΛΟ ΑΠΑΣΧΟΛΟΥΜΕΝΩΝ ΑΝΑ ΚΛΑΔΟ ΑΠΑΣΧΟΛΗΣΗΣ / ΕΤΟΣ (ΠΟΣΟΣΤΟ %)</b>		
<b>ΕΤΗ</b>	<b>2008</b>	<b>2009</b>
ΓΕΩΡΓΙΑ, ΔΑΣΟΚΟΜΙΑ ΚΑΙ ΑΛΙΕΙΑ	0,02	0,02
ΟΡΥΧΕΙΑ ΚΑΙ ΛΑΤΟΜΕΙΑ	0,16	-0,28
ΜΕΤΑΠΟΙΗΣΗ	0,97	-0,04
ΠΑΡΟΧΗ ΗΛΕΚΤΡΙΚΟΥ ΡΕΥΜΑΤΟΣ, ΦΥΣΙΚΟΥ ΑΕΡΙΟΥ, ΑΤΜΟΥ ΚΑΙ ΚΛ	-14,50	-0,18
ΠΑΡΟΧΗ ΝΕΡΟΥ, ΕΠΕΞΕΡΓΑΣΙΑ ΛΥΜΑΤΩΝ, ΔΙΑΧΕΙΡΙΣΗ ΑΠΟΒΛΗΤΩΝ	-0,33	0,00
ΚΑΤΑΣΚΕΥΕΣ	0,01	-0,09
ΧΟΝΔΡΙΚΟ ΚΑΙ ΛΙΑΝΙΚΟ ΕΜΠΟΡΙΟ. ΕΠΙΣΚΕΥΗ ΜΗΧΑΝΟΚΙΝΗΤΩΝ	0,04	-0,01
ΜΕΤΑΦΟΡΑ ΚΑΙ ΑΠΟΘΗΚΕΥΣΗ	-0,48	0,02
ΔΡΑΣΤΗΡΙΟΤΗΤΕΣ ΥΠΗΡΕΣΙΩΝ ΠΑΡΟΧΗΣ ΚΑΤΑΛΥΜΑΤΟΣ ΚΑΙ ΥΠΗΡΕΣΙ	0,18	-0,03
ΕΝΗΜΕΡΩΣΗ ΚΑΙ ΕΠΙΚΟΙΝΩΝΙΑ	-0,53	0,10
ΧΡΗΜΑΤΟΠΙΣΤΩΤΙΚΕΣ ΚΑΙ ΑΣΦΑΛΙΣΤΙΚΕΣ ΔΡΑΣΤΗΡΙΟΤΗΤΕΣ	-1,44	-0,06
ΔΙΑΧΕΙΡΙΣΗ ΑΚΙΝΗΤΗΣ ΠΕΡΙΟΥΣΙΑΣ	-41,52	-0,05
ΕΠΑΓΓΕΛΜΑΤΙΚΕΣ, ΕΠΙΣΤΗΜΟΝΙΚΕΣ ΚΑΙ ΤΕΧΝΙΚΕΣ ΔΡΑΣΤΗΡΙΟΤΗΤΕΣ	-0,48	0,05
ΔΙΟΙΚΗΤΙΚΕΣ ΚΑΙ ΥΠΟΣΤΗΡΙΚΤΙΚΕΣ ΔΡΑΣΤΗΡΙΟΤΗΤΕΣ	0,37	-0,01
ΔΗΜΟΣΙΑ ΔΙΟΙΚΗΣΗ ΚΑΙ ΑΜΥΝΑ. ΥΠΟΧΡΕΩΤΙΚΗ ΚΟΙΝΩΝΙΚΗ ΑΣΦΑΛΙ	0,50	0,02
ΕΚΠΑΙΔΕΥΣΗ	0,70	-0,02
ΔΡΑΣΤΗΡΙΟΤΗΤΕΣ ΑΝΘΡΩΠΙΝΗΣ ΥΓΕΙΑΣ ΚΑΙ ΚΟΙΝΩΝΙΚΗΣ ΜΕΡΙΜΝΑΣ	0,98	-0,06
ΤΕΧΝΕΣ, ΔΙΑΣΚΕΔΑΣΗ ΚΑΙ ΨΥΧΑΓΩΓΙΑ	0,02	0,02
ΆΛΛΕΣ ΔΡΑΣΤΗΡΙΟΤΗΤΕΣ ΠΑΡΟΧΗΣ ΥΠΗΡΕΣΙΩΝ	0,16	-0,28
ΔΡΑΣΤΗΡΙΟΤΗΤΕΣ ΝΟΙΚΟΚΥΡΙΩΝ ΩΣ ΕΡΓΟΔΟΤΩΝ	0,97	-0,04

## Η απασχόληση στην Ελλάδα κατά την περίοδο 1990 – 2009

**ΔΙΑΓΡΑΜΜΑ 4.15:** ΣΥΝΟΛΟ ΑΠΑΣΧΟΛΟΥΜΕΝΟΥ ΠΛΗΘΥΣΜΟΥ ΑΝΑ ΟΙΚΟΝΟΜΙΚΟ ΚΛΑΔΟ ΓΙΑ ΤΟ ΕΤΟΣ 2009



Με την στατιστική απεικόνιση της απασχόλησης ανά κλάδο, κλείνει και η τελευταία ενότητα της ανάλυσης μας. Τα στατιστικά δεδομένα παρουσιάζουν κάποιες αλλαγές λόγω της ομαδοποίησης τους από την ΓΕΣΕΕ, από όπου και προέρχονται. Αυτές οι αλλαγές οφείλονται στην καλύτερη και μέγιστη δυνατή προσέγγιση των κλάδων απασχόλησης. Εμείς για λόγους κατανόησης τα παρουσιάσαμε συγκεντρωτικά στο διάγραμμα 4.15 για το έτος 2009.

Παρατηρώντας λοιπόν κάποιος το διάγραμμα έχει μια πλήρη εικόνα για το ποια είναι αυτά τα στοιχεία, τα οποία χαρακτηρίζουν την απασχόληση στην Ελλάδα. Είναι αρκετά διακριτοί οι κλάδοι, οι οποίοι κατέχουν την μερίδα του λέοντος. Βλέπουμε λοιπόν ότι το μεγαλύτερο ποσοστό απασχολούμενων, κατέχει ο κλάδος του εμπορίου. Αυτό είναι φυσικό, μιας και η χώρα μας φημίζεται από την αρχαιότητα για την εμπορική της δραστηριότητα, συν το ότι δεν απαιτούνται πάντα ιδιαίτερες γνώσεις για να ασχοληθεί κανείς με το εμπόριο.

Το δεύτερο μεγαλύτερο ποσοστό κατέχει ο κλάδος της γεωργίας, δασοκομίας και αλιείας. Επίσης λογικό διότι, εκτός του ότι και πάλι δεν υπάρχει μεγάλη αναγκαιότητα για μόρφωση, ο αγροτικός τομέας είναι πολύ αναπτυσσόμενος λόγω των βιολογικών προϊόντων και της αύξησης της ενασχόλησης με την παραγωγή κρασιού. Με αυτόν τον τρόπο συμβάλει σε μεγάλο ποσοστό στο ΑΕΠ της χώρας, χωρίς να αποκλείουμε την αλιεία. Αντίθετα η δασοκομία δεν συμμετέχει το ίδιο με τους άλλους δύο. Ακολουθεί η μεταποίηση, η οποία βάσει των στατιστικών εμφανίζεται ως κλάδος υψηλής απορρόφησης εργαζομένων. Ένας από τους κύριους λόγους ανάπτυξης του, οφείλεται στην ανάγκη μεταποίησης των γεωργικών προϊόντων, με στόχο την καλύτερη προώθηση τους στο εξωτερικό.

Η δημόσια διοίκηση, η άμυνα και η υποχρεωτική κοινωνική ασφάλιση, υπάγονται στον ευρύτερο δημόσιο τομέα όπου απασχολούν και αυτοί με τη σειρά τους ένα μεγάλο αριθμό πληθυσμού. Ο κατασκευαστικός κλάδος τείνει να αποτελέσει έναν από τους κυριότερους κλάδους απασχόλησης, μιας και η χώρα μας έχει το συγκριτικό πλεονέκτημα, σε σχέση με τις άλλες χώρες της ευρωζώνης, της κατοχής των πρώτων υλών. Αυτό έχει ως αποτέλεσμα το κόστος κατασκευής να είναι πολύ μικρότερο σε σχέση με αυτό του εξωτερικού. Είναι

και ο κλάδος όπου μαζί με την γεωργία και κτηνοτροφία, απορροφούν τον μεγαλύτερο όγκο μεταναστών.

Η εκπαίδευση αποτελεί ένα άλλο μεγάλο κεφάλαιο για την Ελληνική οικονομία. Δεν περιλαμβάνει μόνο την δημόσια, αλλά και ένα άλλο κομμάτι (ίσως πολύ μεγαλύτερο), της ιδιωτικής εκπαίδευσης. Ένα μεγάλο ποσοστό εκπαιδευτικών έχει απορροφηθεί από την λεγόμενη παραπαιδεία, πράγμα που συμβάλει στην αύξηση της απασχόλησης. Οι επαγγελματικές, επιστημονικές και τεχνικές δραστηριότητες ως κλάδος, περιλαμβάνουν κυρίως ελεύθερους επαγγελματίες με επιστημονικό υπόβαθρο, όπως γιατρούς, δικηγόρους, συμβολαιογράφους, πολιτικούς μηχανικούς κλπ. Αυτός ο κλάδος ανήκει σε μια πιο εξειδικευμένη κατηγορία παροχής υπηρεσιών.

Ο τουριστικός κλάδος, μαζί με την ναυτιλία και τη γεωργία, αποτελούν τις ατμομηχανές της ελληνικής οικονομίας. Είναι επίσης μια από τις σημαντικότερες πηγές εισοδήματος, και φυσικά ένας κλάδος, οποίος δίνει δουλειά σε μια μεγάλη μερίδα του πληθυσμού, έστω και εποχιακά. Γύρω από τον τουρισμό, κινείται ένα μεγάλο κύκλωμα, στο οποίο εμπλέκονται πολλοί άλλοι τομείς, όπως το εμπόριο, οι μεταφορές κλπ.

Κλείνοντας θα αναφερθούμε σε δύο τελευταίους κλάδους απασχόλησης, των δραστηριοτήτων της ανθρώπινης υγείας και κοινωνικής μέριμνας και της μεταφοράς και αποθήκευσης. Ο πρώτος αφορά, όπως το λέει και το όνομα του, τις υπηρεσίες υγείας και πρόνοιας, δημόσιες και ιδιωτικές. Εξελίχθηκε με ταχείς ρυθμούς, και αποτελεί σήμερα έναν πολύ σημαντικό τομέα απορρόφησης ανέργων. Στην ανοδική του αυτή πορεία, έπαιξε ρόλο και ο τουρισμός, λόγω της δημιουργίας ιατρικών κέντρων στις διάφορες τουριστικές περιοχές. Ο κλάδος της μεταφοράς και αποθήκευσης, αναπτύχθηκε κι αυτός κυρίως τα τελευταία χρόνια στη χώρα μας. Έχει μια ιδιαίτερη δυναμική, ενώ κερδίζει όλο και περισσότερο έδαφος στην απορρόφηση εργατικού δυναμικού.

Επιλέξαμε για ανάλυση αυτούς τους δέκα τομείς απασχόλησης, διότι πιστεύουμε (κάτι που το δείχνουν και οι αριθμοί), ότι είναι εκείνοι με την μεγαλύτερη απορροφητικότητα. Σαν γενική παρατήρηση μπορούμε να πούμε ότι όλοι οι κλάδοι παρουσιάζουν κινητικότητα, αλλά επιλέξαμε να ασχοληθούμε με



τους δέκα προαναφερόμενους λόγω της μεγάλης απορροφητικότητας τους σε εργατικό δυναμικό.

#### 4.4 Συμπεράσματα

Τα στατιστικά στοιχεία τα οποία παραθέσαμε, έδωσαν το καθένα ξεχωριστά, σημαντικές πληροφορίες που χαρακτηρίζουν την απασχόληση στην Ελλάδα. Πήραμε σημαντικές γνώσεις για την εξέλιξη και την δυναμική τους, από το έτος βάσης, που είναι το 1990 με έτος σύγκρισης του 1989 και καταλήξαμε στην παρουσίαση των τομέων με την μεγαλύτερη απορροφητικότητα σε οικονομικά ενεργό πληθυσμό.

Στο σημείο αυτό, όπως άλλωστε ορίζει και ο τίτλος της εργασίας, θα κάνουμε κάποιες προτάσεις, οι οποίες είναι απόρροια των όσον αναλύσαμε στατιστικά.. Αυτή η προσπάθεια, συντέλεσε στο να πιστέψουμε ότι η Ελληνική οικονομία έχει μια δυναμική η οποία, αν αξιοποιηθεί σωστά, μπορεί να έχει εντυπωσιακά αποτελέσματα.

Όπως είναι φυσικό, η απασχόληση θα είναι ένας από τους πρώτους ευνοημένους τομείς της οικονομίας, αν εκμεταλλευτούμε σωστά τα συγκριτικά πλεονεκτήματά μας ως χώρα. Συγκριτικά πλεονεκτήματα αποτελούν οι καιρικές μας συνθήκες, η γεωπολιτική μας θέση στη μεσόγειο, η ποιότητα των αγροτικών μας προϊόντων και το μεσογειακό μας ταμπεραμέντο.

Καλές οι ενεργές πολιτικές και όλα αυτά τα προγράμματα εξευρωπαϊσμού της απασχόλησης, όμως κατά τη γνώμη μας η ουσία βρίσκεται αλλού. Αν για παράδειγμα επενδύσουμε στον τουρισμό, που αποτελεί την βαριά μας βιομηχανία, με ουσιαστικό τρόπο και όχι με υπερφίαλες χρηματοδοτήσεις για προβολή χωρίς υπόβαθρο, θα έχουμε συνεχώς βελτιωμένα αποτελέσματα. Οι τουριστικές περίοδοι θα πάνσουν να συρρικνώνονται, με αποτέλεσμα την αύξηση των θέσεων εργασίας. Οι συνθήκες εργασίας στις τουριστικές επιχειρήσεις θα γίνονται όλο και καλύτερες για τον εργαζόμενο, με αποτέλεσμα να αυξάνεται και η αποδοτικότητα του, και τέλος θα κλείσει αυτός ο φαύλος κύκλος, στον οποίο έχει περιέλθει τα τελευταία χρόνια ο τουρισμός.

Αυτό ήταν ένα παράδειγμα για το πώς θα εξελιχθούν τα πράγματα, σε ένα τόσο νευραλγικό τομέα της οικονομίας, όπως τον τουρισμό, αν σταματήσουμε να τον αντιμετωπίζουμε με επιπολαιότητα. Τα τελευταία στατιστικά εκτός των δέκα πιο δυναμικών τομέων που ανέδειξαν, μας βοήθησαν να καταλάβουμε το ενδιαφέρον που υπάρχει από άποψη επενδύσεων σε τομείς όπως η ενημέρωση και η επικοινωνία, οι δραστηριότητες εξωδαφικών οργανισμών και φορέων. Όλοι αυτοί είναι τομείς, οι οποίοι, επενδύοντας στην εξειδίκευση προσωπικού, μπορεί να μετατραπούν σε συγκριτικό πλεονέκτημα για την χώρα μας.

Επομένως πιστεύουμε, ότι αν δώσουμε βάρος στα συγκριτικά μας πλεονεκτήματα, και ταυτόχρονα στην εξειδίκευση του ανθρώπινου δυναμικού, τα αποτελέσματα θα είναι πολύ πιο ορατά μακροπρόθεσμα. Με αυτές τις προτάσεις δεν ακυρώνουμε την όποια προσπάθεια πολιτικής ηγεσίας και Ευρωπαϊκής Ένωσης για αύξηση της απασχόλησης. Απλά πιστεύουμε ότι η εξειδίκευση του ανθρώπινου δυναμικού σε συνδυασμό με την ουσιαστική επένδυση στα συγκριτικά μας πλεονεκτήματα, θα λύσει σε πολύ μεγάλο βαθμό χρόνια προβλήματα της ελληνικής κοινωνίας, όπως αυτό της ανεργίας .

## 5 Επίλογος

Η απασχόληση αποτελεί έναν ευαίσθητο, περίπλοκο, και με πολύ λεπτές ισορροπίες τομέα της οικονομίας. Κυρίως διότι στο επίκεντρο είναι ο άνθρωπος και ότι τον περιβάλλει, και διότι από αυτό εξαρτάται η επιβίωση του ανθρώπου, αλλά και των προστατευόμενων μελών του, αν υπάρχουν. Χωρίς την εργασία και το εισόδημα που προκύπτει από αυτήν, αδυνατούμε σε πρώτη φάση να καλύψουμε τις βασικές μας ανάγκες, οι οποίες δεν είναι άλλες από την στέγη, τη διατροφή την ένδυση την ιατρική περίθαλψη κτλ. Ας μη μιλήσουμε για τις επιθυμίες και τα όνειρα μας . Αυτές βέβαια είναι μόνο κάποιες από τις ατομικές συνέπειες, γιατί σε κοινωνικό επίπεδο, η έλλειψη απασχόλησης μπορεί να οδηγήσει ακόμα και στην κατάρρευση του κοινωνικού συστήματος.

Μια αποτυχημένη πολιτική στήριξης της απασχόλησης, θα έχει πολλές παράπλευρες συνέπειες, οικονομικές, πολιτικές αλλά κυρίως κοινωνικές. Όταν υπάρχει ανεργία κυριαρχεί το αίσθημα της ανασφάλειας και αυτό έχει τραγικές συνέπειες. Η ανασφάλεια δημιουργεί φόβο, ο φόβος με τη σειρά του γεννά τη βία, την καχυποψία για τον συνάνθρωπο, γεννά ακραίες εθνικιστικές συμπεριφορές και όλα αυτά έχουν σαν αποτέλεσμα την κοινωνική αποσύνθεση.

Η οικονομικές συνέπειες της ανεργίας είναι τεράστιες, διότι δεν υπάρχει παραγόμενο προϊόν. Άρα δεν κινείται η αγορά και ένα μεγάλο μέρος του οικονομικά ενεργού πληθυσμού μετατρέπεται σε οικονομικά ανενεργό και γενικά επικρατεί ένα τελείως απογοητευτικό περιβάλλον, με ότι αυτό συνεπάγεται. Πολιτικά δημιουργούνται τριγμοί στο σύστημα και την ηγεσία του, λόγω της εμφάνισης αισθημάτων αναξιοπιστίας και επιφύλαξης εκ μέρους των πολιτών.

Γι αυτό και βλέπουμε τις ηγεσίες πολλών κρατών να έχουν στις προτεραιότητες τους την εξασφάλιση υψηλών επιπέδων απασχόλησης και όσο γίνεται καλύτερων συνθηκών, διότι αυτό συνεπάγεται κοινωνική και οικονομική ευημερία, καθώς και αύξηση του βιοτικού επιπέδου και του αισθήματος ασφάλειας των πολιτών και τέλος βελτίωση της ποιότητας ζωής.

## Βιβλιογραφία

1. Κατσανέβας Θ., Οικονομική της εργασίας & Εργασιακές σχέσεις, Εκδ. Σταμούλη 2007
2. Κώτης Γ. & Κώτη Α., *Σύγχρονη Μικροοικονομική*, Εκδ. Μπένου, Αθήνα 2000
3. Κώτης Γ. & Κώτη Α., *Σύγχρονη Μακροοικονομική*, Εκδ. Μπένου, Αθήνα 2000
4. Θαλασσινός Ε. & Δρ. Σταματόπουλος Θ., *Διεθνή οικονομικά*, Εκδ. Σταμούλη, Αθήνα 1998
5. Παυλόπουλος Π., *Θεωρία οικονομικής πολιτικής*, Εκδ. Σάκκουλα, Αθήνα 1977

## Ηλεκτρονικές πηγές

[www.unipi.gr/katsanevas](http://www.unipi.gr/katsanevas)

[www.inegsee.gr](http://www.inegsee.gr)

[www.paep.org.gr](http://www.paep.org.gr)

[www.oaed.gr](http://www.oaed.gr)

[www.ec.europa.eu/eurostat](http://www.ec.europa.eu/eurostat)

[www.statistics.gr](http://www.statistics.gr)