



**ΤΕΧΝΟΛΟΓΙΚΟ ΕΚΠΑΙΔΕΥΤΙΚΟ ΙΔΡΥΜΑ ΚΡΗΤΗΣ**

**ΣΧΟΛΗ ΔΙΟΙΚΗΣΗΣ ΚΑΙ ΟΙΚΟΝΟΜΙΑΣ**

**ΤΜΗΜΑ ΛΟΓΙΣΤΙΚΗΣ**

# **Η ΜΕΤΑΝΑΣΤΕΥΣΗ ΣΤΗΝ ΕΥΡΩΠΑΪΚΗ ΕΝΩΣΗ ΜΕ ΕΜΦΑΣΗ ΣΤΗΝ ΕΛΛΑΔΑ**

## **ΠΤΥΧΙΑΚΗ ΕΡΓΑΣΙΑ**

**ΕΠΙΒΛΕΠΩΝ ΚΑΘΗΓΗΤΗΣ: ΑΝΑΠΛ.ΚΑΘΗΓΗΤΗΣ Θ.Β. ΣΤΑΜΑΤΟΠΟΥΛΟΣ**

**ΦΟΙΤΗΤΡΙΑ: ΓΕΩΡΓΟΠΟΥΛΟΥ ΕΡΓΙΝΑ, 7697**

**ΗΡΑΚΛΕΙΟ  
ΟΚΤΩΒΡΙΟΣ 2012**

## ΕΥΧΑΡΙΣΤΙΕΣ

Θα ήθελα να ευχαριστήσω από καρδιάς όλους τους καθηγητές που με την πολύτιμη βοήθειά τους απέκτησα γνώσεις πάνω στον κλάδο της Λογιστικής. Ένα μεγάλο ευχαριστώ και στην οικογένεια μου που ήταν δίπλα μου σε όλα αυτά τα όμορφα και πολύτιμα χρόνια που θα σημαδεύουν τα επόμενα βήματα της επαγγελματικής μου σταδιοδρομίας.

# **“Η ΜΕΤΑΝΑΣΤΕΥΣΗ ΣΤΗΝ ΕΥΡΩΠΑΪΚΗ ΕΝΩΣΗ ΜΕ ΕΜΦΑΣΗ ΣΤΗΝ ΕΛΛΑΔΑ”**

• <b><u>ΠΕΡΙΛΗΨΗ</u></b>	5
• <b><u>ABSTRACT</u></b>	6
• <b><u>ΕΙΣΑΓΩΓΗ</u></b>	7
• <b><u>ΠΕΡΙΕΧΟΜΕΝΑ</u></b>	
• <b><u>ΚΕΦΑΛΑΙΟ 1<sup>ο</sup>: Διεθνής κίνηση πόρων με έμφαση στην εργασία</u></b>	
○ 1.1. Διεθνές εμπόριο έναντι διεθνών κινήσεων συντελεστών	10
○ 1.2 Διεθνείς κινήσεις κεφαλαίου	11
○ 1.3 Διεθνής δανειοληψία και δανειοδότηση	14
○ 1.4 Διεθνείς κινήσεις εργασίας	15
○ 1.5 Πολυεθνικές εταιρείες	20
• <b><u>ΚΕΦΑΛΑΙΟ 2<sup>ο</sup>: Ιδεολογική και πολιτική αφετηρία της Ευρωπαϊκής Ένωσης (ΕΕ) ως επιτρεπτικού παράγοντα της μετανάστευσης</u></b>	
○ 2.1 Συνένωση για τη σύγκλιση και την ειρήνη	23
○ 2.2 Ευρωπαϊκή Συμπολιτεία	26
• <b><u>ΚΕΦΑΛΑΙΟ 3<sup>ο</sup>: Οι πολιτικές μετανάστευσης και ασύλου της Ευρωπαϊκής Ένωσης</u></b>	
○ 3.1 Εισαγωγικές παρατηρήσεις	27
○ 3.2 Η αντιμετώπιση του φαινομένου της παράνομης μετανάστευσης	27
○ 3.3 Η ανάδειξη των θεμελιωδών αρχών	28
○ 3.4 Η έναρξη της <<κοινοτικοποίησης>> της πολιτικής των μεταναστών	29
○ 3.5 Διλήμματα που σχετίζονται με τη πολιτική	30
○ 3.6 Το καθεστώς των προσφύγων και των νόμιμων μεταναστών	31
○ 3.6.1 Το καθεστώς όσων μεταναστών είναι νόμιμοι	31
○ 3.6.2 Το καθεστώς όσων είναι πρόσφυγες και όσων αιτούνται άσυλο	32
• <b><u>ΚΕΦΑΛΑΙΟ 4<sup>ο</sup>: Η μετανάστευση στην Ελληνική οικονομία μεταπολεμικά</u></b>	
○ 4.1 Η εισροή των μεταναστών, τα προβλήματα των μεταναστών στην Ελλάδα και οι διαφορές μεταξύ αποδημίας Ελλήνων μεταπολεμικά και εισροής μεταναστών στον χώρο της Ελλάδας	33
○ 4.2 Το αποτέλεσμα της εισδοχής των μεταναστών στην αύξηση του ΑΕΠ,	

στην κατανάλωση, στην αποταμίευση, στις επενδύσεις και τα μεταναστευτικά εμβάσματα	35
○ 4.3 Εισροή μεταναστών και πληθωρισμός	36
○ 4.4 Η σχέση απασχόλησης μεταναστών-πληθωρισμού στην οικονομία της Ελλάδας	37
○ 4.5 Οι επιπτώσεις στις κρατικές δαπάνες και τα δημόσια έσοδα από την εισροή των μεταναστών	37
○ 4.6 Η εισροή των μεταναστών και κράτος πρόνοιας	37
○ 4.7 Οι συνέπειες στις δαπάνες για την εκπαίδευση από την εισροή των μεταναστών	38
○ 4.8 Οι κανονικοί μετανάστες, η νομιμοποίησή τους και οι μη κανονικοί μετανάστες	38
○ 4.9 Θετικές αλλά και αρνητικές επιπτώσεις στις συντάξεις του ασφαλιστικού συστήματος των πολιτών	39
○ 4.10 Παραοικονομία και εισροή μεταναστών	41
○ 4.11 Η απασχόληση των μεταναστών	42
○ 4.12 Απασχόληση γηγενών και αλλοδαπών, σχέση υποκατάστασης ή συμπληρωματικότητας;	42
○ 4.13 Σχέση μεταξύ κινητικότητας και εισροής μεταναστών	44
○ 4.14 Αλληλεπιδράσεις και σχέσεις ανεργίας με την εισροή μεταναστών	45
○ 4.15 Μισθοί γηγενών και αλλοδαπών	46
• <b><u>ΚΕΦΑΛΑΙΟ 5ο: Οικονομικές εκτιμήσεις της Ελληνικής μετανάστευσης στο εξωτερικό</u></b>	
○ 5.1 Μετανάστευση προς τη Γερμανία	46
○ 5.2 Μετανάστευση προς τις Ηνωμένες Πολιτείες Αμερικής	47
○ 5.3 Μετανάστευση προς τον Καναδά	48
○ 5.4 Μετανάστευση προς την Αυστραλία	49
• <b><u>ΕΠΙΛΟΓΟΣ</u></b>	51
• <b><u>ΒΙΒΛΙΟΓΡΑΦΙΑ</u></b>	52

## ΠΕΡΙΛΗΨΗ

Η μετανάστευση τα τελευταία χρόνια έχει αυξηθεί σημαντικά στην Ευρωπαϊκή Ένωση και ιδιαίτερα στην Ελλάδα. Σκοπός της συγκεκριμένης εργασίας είναι να αναλύσουμε τη διεθνή κίνηση πόρων με έμφαση στην εργασία και τις διεθνείς κινήσεις κεφαλαίου. Επίσης, το κατά πόσο επηρεάστηκαν οι χώρες που υποδέχτηκαν τους μετανάστες σε τομείς όπως η υγεία, η εργασία, η εκπαίδευση και το ασφαλιστικό σύστημα καθώς επίσης να αναλύσουμε το μεγάλο ποσοστό της παράνομης μετανάστευσης που οδήγησε σε αύξηση της παραοικονομίας και της φοροδιαφυγής. Επιπλέον, θα εξετάσουμε και τις πολιτικές μετανάστευσης που πρέπει να ακολουθηθούν. Τα κυριότερα αίτια που οδηγούν στην μετανάστευση είναι η ανεργία, η οποία ειδικά στη χώρα μας έχει αυξηθεί δραματικά, η φτώχεια καθώς επίσης και η άσχημη ποιότητα ζωής της χώρας από την οποία φεύγουν οι μετανάστες. Όμως, το μεγαλύτερο πρόβλημα είναι ότι σε αυτά τα μεγάλα κύματα μετανάστευσης όπου οι άνθρωποι επιθυμούσαν να εργαστούν νόμιμα στη χώρα και να φορολογούνται τα εισοδήματά τους, υπήρξε και μεγάλο ποσοστό παράνομων μεταναστών. Λόγω των παράνομων μεταναστών αυξήθηκε η φοροδιαφυγή και η παραοικονομία, με αποτέλεσμα η Ελλάδα να κατέχει την πρώτη θέση στην Ευρώπη το 2005 με 29% του ΑΕΠ. Βέβαια, για να αντιμετωπιστεί η παράνομη μετανάστευση θα πρέπει να υπάρχει μία οργανωμένη κοινοτική πολιτική. Να υπάρχει αμοιβαία εμπιστοσύνη μεταξύ των κρατών-μελών, σεβασμός των ανθρωπίνων δικαιωμάτων και να καθιερωθεί μία διαδικασία για αμοιβαία πληροφόρηση όσον αφορά κανόνες που θεσπίζουν τα κράτη-μέλη για τη μετανάστευση και το άσυλο.

## **ABSTRACT**

The immigration has been increased significantly in the European Union and especially in Hellas(Greece), in recent years. The purpose of this research is to analyze the international movement of the resources in labor and much less emphasizing the international movements of capital. Moreover, we will analyze the degree that countries have been influenced in sectors like health institution, labor, education and the insurance system as well as the big percentage of illegal immigration that caused increase of underground economy and tax evasion. Furthermore, we will examine the immigration policies that should exist. The main reasons that lead to immigration is the unemployment, which shows a great increase in our country, the poverty and the bad quality of life in country they immigrate from. However, the biggest problem is that in these immigration waves where people preferred to work legitimately and to be taxed, there was a big percentage of illegal immigrants. Due to illegal immigrants, underground economy and tax evasion have been increased, and as a result Hellas figured in the first place in Europe with 29% of GDP in 2005. Of course, it should exist an organized common policy to confront illegal immigration. There should exist solidarity among the member countries and respect of the human rights. In addition, a process should be consecrated for mutual information in the matter of rules that the states institute about immigration and asylum.

## ΕΙΣΑΓΩΓΗ

Το θέμα της εργασίας είναι “Η μετανάστευση στην Ευρωπαϊκή Ένωση με έμφαση στην Ελλάδα”. Η μετανάστευση, ένα φαινόμενο που έλαβε χώρα τόσο στην Ευρωπαϊκή Ένωση όσο και στην Ελλάδα είναι μία διαδικασία σύμφωνα με την οποία αλλάζουν πολλές κοινωνικές καταστάσεις όπως ο τόπος κατοικίας των μεταναστών και ο τόπος εργασίας, η ζωή των ίδιων των προσώπων που μεταναστεύουν, η συμπεριφορά τους, η οικονομική και κοινωνική κατάσταση της χώρας που υποδέχεται τους μετανάστες καθώς επίσης η οικονομική και κοινωνική κατάσταση της χώρας από την οποία προέρχονται οι μετανάστες. Η πρώτη μετανάστευση βάσει ερευνών έγινε από την Αφρική προς την Ασία πριν από 80,000 χρόνια περίπου. Η μετανάστευση άρχισε να παρατηρείται έντονα από τα τέλη του 20<sup>ου</sup> αιώνα και αρχές 21<sup>ου</sup> αιώνα.

Ένας πολύ σημαντικός παράγοντας για τη μετανάστευση είναι η κινητικότητα ενός προσώπου και όχι τόσο η κινητικότητα για εύρεση εργασίας αφού υπάρχει και μέρος των μεταναστών οι οποίοι δεν μεταναστεύουν για να βρουν εργασία, όπως για παράδειγμα τα παιδιά. Το φαινόμενο της μετακίνησης ατόμων από μια χώρα σε μία άλλη, ονομάζεται (α) εισροή μεταναστών όταν αναφερόμαστε σε αλλοδαπούς, (β) παλιννόστηση όταν αναφερόμαστε σε ομογενείς οι οποίοι θα γυρίσουν στη χώρα από την οποία κατάγονται όποτε εκείνοι το θελήσουν και (γ) επαναπατριsmός όταν η δημόσια εξουσία είναι αυτή σύμφωνα με την οποία έχει προκληθεί η μετακίνηση. Βάσει των ελληνικών νόμων, αλλοδαπός θεωρείται εκείνο το φυσικό πρόσωπο το οποίο είτε δεν έχει υπηκοότητα είτε ακόμα κι αν δεν έχει την ελληνική υπηκοότητα. Γηγενής είναι το πρόσωπο εκείνο το οποίο έχει ελληνική υπηκοότητα. Αλλοδαποί και μετανάστες είναι δύο ονομασίες που δεν συγχέονται πάντα, διότι μπορεί κάποιος να είναι μετανάστης χωρίς όμως αυτό να σημαίνει ότι είναι και αλλοδαπός ή και το αντίθετο, να είναι δηλαδή κάποιος αλλοδαπός χωρίς όμως να είναι μετανάστης. Οι αλλοδαποί με βάση το κριτήριο του νομικού πολιτεύματος κατηγοριοποιούνται σε (α) ομογενείς και αλλογενείς, (β) πρόσφυγες και μετανάστες, (γ) μετανάστες που κατέχουν όλα τα απαραίτητα έγγραφα για την παραμονή τους στη χώρα και σε αυτούς που δεν έχουν τα συγκεκριμένα αυτά έγγραφα. Ομογενείς όπως διακρίνεται και από την ετυμολογία της λέξεως, είναι όσοι προέρχονται από το ίδιο γένος, έχουν την ίδια γλώσσα, θρησκεία και παράδοση με το ελληνικό έθνος. Αντίθετα, αλλογενείς είναι όλοι εκείνοι οι πρόσφυγες και μετανάστες που προέρχονται από διαφορετική φυλή και γένος και συνήθως είναι από χώρες που ανήκουν στην Ευρωπαϊκή Ένωση, Ασία, Αφρική και Αμερική. Οι πρόσφυγες και οι μετανάστες είναι δύο διαφορετικές κατηγορίες πληθυσμών σε νομικό και πολιτικό επίπεδο.

Όμως, μέσω των μέσων μαζικής ενημέρωσης, θεωρούνται ως μία κοινωνική ομάδα με αποτέλεσμα να δυσκολεύονται στην ένταξή τους σε κοινωνικό επίπεδο. Σύμφωνα με τη Σύμβαση της Γενεύης που χρονολογείται στις 28 Ιουλίου του 1951, πρόσφυγας είναι αυτός ο οποίος διακατέχεται από φόβο δίωξης όσον αφορά θέματα πολιτικά, θρησκευτικά αλλά και φυλετικά. Λόγω του φόβου αυτού δεν μπορεί να παραμείνει στη χώρα του και αναγκάζεται να εγκατασταθεί αλλού. Μετανάστης είναι εκείνος ο οποίος εγκαταλείπει τη χώρα του για να

εγκατασταθεί σε μία άλλη όχι όμως από φόβο αλλά από δική του επιλογή, προκειμένου να αλλάξει τις συνθήκες ζωής του. Οι μετανάστες με τα απαραίτητα έγγραφα σε περίπτωση που αναζητήσουν εργασία, έχουν την ευκαιρία να εργαστούν, χρησιμοποιούν τις κοινωνικές υπηρεσίες και έχουν το δικαίωμα στην εκπαίδευση. Ο μετανάστης ο οποίος περνάει τα σύνορα και δεν το έχει αναφέρει στις αρμόδιες αρχές, ή ο φοιτητής που παραμένει στη χώρα παραπάνω από το επιτρεπόμενο χρονικό διάστημα ή ο τουρίστας που έχει παραμείνει παραπάνω στη χώρα απ' όσο πρέπει, είναι μετανάστης χωρίς τα απαραίτητα έγγραφα. Ανάλογα με τον χρόνο παραμονής στη χώρα στην οποία έχουν εισέλθει οι μετανάστες, κατηγοριοποιούνται σε (α) μετανάστες μακράς διάρκειας, οι οποίοι σύμφωνα με τον ΟΗΕ, είναι όσοι μεταναστεύουν από μία χώρα σε μία άλλη στην οποία εάν παραμείνουν το λιγότερο ένα έτος, η χώρα αυτή θα γίνει χώρα συνήθους διαμονής.

Σύμφωνα με την Επιτροπή Υπουργών Συμβουλίου Ευρώπης, όσοι αλλοδαποί έχουν μείνει νομίμως σε ένα κράτος-μέλος του ΣΤΕ από 5 έως 10 χρόνια, θεωρούνται μετανάστες μακράς διάρκειας, (β) μετανάστες μικρής διάρκειας, οι οποίοι μεταναστεύουν από τη χώρα όπου μένουν μόνιμα, σε μία άλλη χώρα για διάστημα όμως που δεν υπερβαίνει το ένα έτος. Υπάρχουν όμως και εξαιρέσεις σε περιπτώσεις που τα άτομα αυτά πηγαίνουν στη χώρα για διακοπές ή επισκέψεις ή για ιατρικές και θρησκευτικές περιπτώσεις. Σε (γ) μόνιμους ή προσωρινούς μετανάστες, όπου πρόκειται για μετανάστες που μεταναστεύουν σε μία χώρα προκειμένου να εκπληρώσουν κάποιους στόχους τους και έπειτα να επιστρέψουν στη χώρα τους ή και να εξακολουθήσουν να μένουν ως μόνιμοι μετανάστες. Άλλο ένα είδος μετανάστευσης είναι η κυκλική μετανάστευση η οποία είναι μικρής διάρκειας και συμβαίνει όταν κάποιος συνεχίζει να επαναλαμβάνει τη μετακίνηση του ανάμεσα στην χώρα την οποία ζει μόνιμα και την χώρα από την οποία μεταναστεύει. Το φαινόμενο της κυκλικής μετανάστευσης έδειξε ότι βοηθάει την ανάπτυξη και της χώρας από την οποία προέρχεται ο μετανάστης αλλά και της χώρας στην οποία μεταναστεύει. Τέλος, η ατελής μετανάστευση αναφέρεται στους μετανάστες οι οποίοι φεύγουν από την πατρίδα τους, συνήθως κρυμμένοι σε νταλικές, για μία άλλη χώρα της Ευρωπαϊκής Ένωσης στην οποία θα δουλέψουν λίγο χρονικό διάστημα προκειμένου να εξασφαλίσουν χρήματα για να συντηρήσουν τις οικογένειές τους και μετά επιστρέφουν πίσω στην πατρίδα τους. Όσον αφορά την απόφαση για μετανάστευση, οι μετανάστες κατηγοριοποιούνται σε εκούσιους και αναγκαστικούς. Οι εκούσιοι μετανάστες είναι όλοι εκείνοι οι οποίοι μεταναστεύουν είτε για να βρουν εργασία είτε για να σπουδάσουν σε κάποιο πανεπιστήμιο ή ακόμα και να δημιουργήσουν οικογένεια.

Αντιθέτως, οι αναγκαστικοί μετανάστες λόγω καταπίεσεων και άλλων δυσμενών συνθηκών στη χώρα τους, μεταναστεύουν όχι όμως με τη θέλησή τους όπως συμβαίνει με τους εκούσιους μετανάστες αλλά αναγκαστικά. Επιπροσθέτως, η μετανάστευση κατηγοριοποιείται σε (α) μετανάστευση εργατών όπου σύμφωνα με τον ΟΗΕ, η μετανάστευση αυτή αναφέρεται στους μετανάστες που εργάζονται σ' ένα κράτος της Ευρωπαϊκής Ένωσης του οποίου όμως δεν είναι πολίτες, (β) μετανάστευση προσώπων για εργασίες στις οποίες δεν χρειάζεται ειδικευση και υπήρχε μεγάλη ανάγκη στο να απασχοληθούν σε γεωργικές εργασίες, στον τουρισμό, σε βιομηχανικές και βιοτεχνικές εργασίες, ιδιαίτερα από το τέλος του 20<sup>ου</sup> αιώνα στη



Νότια Ευρώπη και (γ) μετανάστευση προσώπων που κατέχουν μεγάλη ειδικευση. Όσον αφορά τους μετανάστες που κατέχουν υψηλή ειδικευση κα είναι επιχειρηματίες, επιστήμονες και έχουν μεγάλες γνώσεις σε ηλεκτρονικούς υπολογιστές είναι οι πιο επιθυμητοί από τις κυβερνήσεις των χωρών που τους υποδέχονται. Η διάρθρωση της εργασίας είναι ως εξής: α) στο πρώτο κεφάλαιο θα αναλύσουμε τη διεθνή κίνηση πόρων με έμφαση στην εργασία, παραθέτοντας πίνακες και διαγράμματα για μεγαλύτερη κατανόηση, τους λόγους για τους οποίους συμβαίνει ένα μεταναστευτικό κύμα καθώς επίσης και τους λόγους που επιδιώκουν οι εταιρείες να γίνουν πολυεθνικές, β) στο δεύτερο κεφάλαιο θα αναλύσουμε την ιδεολογική και πολιτική αφετηρία της Ευρωπαϊκής Ένωσης ως επιτρεπτικού παράγοντα της μετανάστευσης και τη σημασία της ενότητας των χωρών της ΕΕ, γ) στο τρίτο κεφάλαιο θα επικεντρωθούμε στις πολιτικές μετανάστευσης και ασύλου της ΕΕ, δ) στο τέταρτο κεφάλαιο θα εμβαθύνουμε στην μετανάστευση που σημειώθηκε στην Ελλάδα και ποιοι τομείς επηρεάστηκαν από την μετανάστευση και ε) στο τελευταίο κεφάλαιο θα αναλύσουμε οικονομικές εκτιμήσεις της Ελληνικής μετανάστευσης στο εξωτερικό.

## **1. ΔΙΕΘΝΗΣ ΚΙΝΗΣΗ ΠΟΡΩΝ ΜΕ ΕΜΦΑΣΗ ΣΤΗΝ ΕΡΓΑΣΙΑ**

### **1.1 ΔΙΕΘΝΕΣ ΕΜΠΟΡΙΟ ΕΝΑΝΤΙ ΔΙΕΘΝΩΝ ΚΙΝΗΣΕΩΝ ΣΥΝΤΕΛΕΣΤΩΝ**

Υποθέτουμε για παράδειγμα ότι ανάμεσα σε Ινδία και Ηνωμένες Πολιτείες Αμερικής, οι παραγωγικοί συντελεστές είναι ευέλικτοι. Υποθέτουμε επίσης ότι οι Ηνωμένες Πολιτείες Αμερικής υπερτερούν σε κεφάλαιο και η Ινδία υπερτερεί σε εργασία. Η εργασία κερδίζει μεγαλύτερους μισθούς στις Ηνωμένες Πολιτείες Αμερικής απ' ό,τι κερδίζει στην Ινδία. Η ανισότητα που θα υπήρχε μεταξύ των μισθών, θα οδηγούσε στην μετανάστευση των εργατών από την Ινδία στις Ηνωμένες Πολιτείες Αμερικής. Όσο αυξάνεται η προσφορά, οι μισθοί αρχίζουν και μειώνονται στις Ηνωμένες Πολιτείες Αμερικής ενώ στην Ινδία οι μισθοί έχουν αρχίσει και αυξάνονται εφόσον μειώνεται η προσφορά. Όταν λοιπόν οι μισθοί είναι ίσοι μεταξύ Ηνωμένων Πολιτειών Αμερικής και Ινδίας, η μετανάστευση της εργασίας θα σταματήσει και επομένως δεν θα υπάρχουν οφέλη από μία ενδεχόμενη μετανάστευση. Το κεφάλαιο θα μετακινηθεί στην Ινδία από τις Ηνωμένες Πολιτείες Αμερικής για να αποκτήσει μεγαλύτερο δείκτη απόδοσης και επίσης το κεφάλαιο θα μετακινηθεί ούτως ώστε ο δείκτης απόδοσης να είναι ο ίδιος μεταξύ Ηνωμένων Πολιτειών Αμερικής και Ινδίας. Στις Ηνωμένες Πολιτείες Αμερικής το κεφάλαιο είναι πολύ ευέλικτο. Η εργασία θα μετακινηθεί σε χώρα στην οποία υφίστανται υψηλοί μισθοί. Οι κινήσεις των συντελεστών μεταξύ των περιοχών μιας χώρας είναι περίπου ίδιες με την εξίσωση τιμής-συντελεστή. Ο τιμές των συντελεστών αγγίζουν την εξισορρόπηση μέσω των κινήσεων συντελεστών ή του εμπορίου. Το διεθνές εμπόριο είναι υποκατάστατο για τις κινήσεις των συντελεστών μεταξύ χωρών και το εμπόριο επιδιώκεται εάν και εφόσον εμποδίζονται οι κινήσεις των συντελεστών. Οι κινήσεις των συντελεστών είναι προτιμότερες καθώς το εμπόριο είναι η δεύτερη καλύτερη επιλογή. Η παρεμπόδιση της επίτευξης του πιο υψηλού δείκτη απόδοσης από τους συντελεστές είναι λιγότερο αποδοτική. Οι συντελεστές μεταξύ των χωρών γίνονται δυσκίνητοι από το κόστος ευκαιρίας (Sawyer, Sprinkle, 2006).

Κατά τη διάρκεια της προηγούμενης γενιάς, είχε αυξηθεί κατά μεγάλο ποσοστό η μετανάστευση στις Ηνωμένες Πολιτείες Αμερικής, ιδιαίτερα των εργατών που είχαν πολύ χαμηλά επίπεδα εκπαίδευσης και πολύ υψηλά επίπεδα εκπαίδευσης. Το μεγαλύτερο ποσοστό όμως μετανάστευσης πραγματοποιήθηκε από τους εργάτες με πολύ χαμηλό επίπεδο εκπαίδευσης και αυτό είχε σαν αποτέλεσμα την ύπαρξη εργατών σε αφθονία με χαμηλή εκπαίδευση.

**Πίνακας 1.1:** Ποσοστά αυτοχθόνων εργαζομένων το 1980 και 1990.

ΠΑΡΑΤΗΣΑΝ ΤΟ ΛΥΚΕΙΟ	12,2	26,2	14,0
ΟΛΟΚΛΗΡΩΣΑΝ ΤΟ ΛΥΚΕΙΟ	4,4	6,1	1,7
ΜΕΡΙΚΟ ΠΑΝΕΠΙΣΤΗΜΙΟ	5,8	6,9	1,1
ΠΑΝΕΠΙΣΤΗΜΙΟ	7,5	9,7	2,2

Πηγή: Γεώργιος Βοργιάς, Richard Freeman και Lawrence Katz, American Economic Review, 1996.

Η πρώτη στήλη δείχνει τους μετανάστες ως ποσοστό αυτοχθόνων εργαζομένων το 1980, η δεύτερη στήλη τους μετανάστες ως ποσοστό αυτοχθόνων εργαζομένων το 1990 και η τρίτη στήλη δείχνει την αλλαγή το 1980-1990.

Όμως η μετανάστευση δεν μπορεί να εξηγήσει ακριβώς τη διευρυνόμενη κατανομή του εισοδήματος στις Ηνωμένες Πολιτείες Αμερικής. Το ποσοστό αμερικανών εργατών χωρίς να έχουν ολοκληρώσει το γυμνάσιο παρουσίασε μείωση ενώ αυξήθηκε κατά την περίοδο 1980-1990 το ποσοστό όσων είχαν ολοκληρώσει το πανεπιστήμιο. Πιθανώς, το εισόδημα των εργατών με υψηλό επίπεδο εκπαίδευσης αυξήθηκε σε σχέση με εκείνο των εργατών με χαμηλή εκπαίδευση λόγω των τεχνολογικών αλλαγών (Krugman, Obstfeld, 2006).

## **1.2 ΔΙΕΘΝΕΙΣ ΚΙΝΗΣΕΙΣ ΚΕΦΑΛΑΙΟΥ**

Η αγορά αλλά και η πώληση συναλλάγματος συμβαίνει λόγω των διεθνών κινήσεων οικονομικού κεφαλαίου. Οι πραγματικές επενδύσεις σε γη, αντιπροσωπεύονται από τις άμεσες ξένες επενδύσεις, επενδύσεις όμως εκτός από αυτές που γίνονται σε εξοπλισμό, λογισμικό καθώς επίσης και σε κτίρια. Οι άμεσες ξένες επενδύσεις αφορούν επενδύσεις σε εξοπλισμό και εγκαταστάσεις σε μια επιχείρηση. Αποκτά τη μορφή εγχώριας εταιρίας η οποία ανοίγει μία θυγατρική.

**Πίνακας 1.2:** Δείκτες άμεσων ξένων επενδύσεων και διεθνούς παραγωγής, 1982-2002

Αξία δις σε τρέχουσες τιμές

Ετήσιος ρυθμός ανάπτυξης ρών ΑΞΕ

Είδος	1982	1990	2002	1999	2000	2001	2002
Εισροές							
Άμεσων							
Ξένων Επενδύσεων	\$59	\$209	\$651	57,3%	29,1%	-40,1%	-21,0%
Απόθεμα εισερχόμενων							
Άμεσων							
Ξένων Επενδύσεων	802	1.954	7.123	19,4	18,9	7,5	7,8

Πηγή: Ηνωμένα Έθνη, 2003

Το 92% και παραπάνω των άμεσων ξένων επενδύσεων προέρχεται από αναπτυγμένες χώρες.

**Πίνακας 1.3:** Ροές Άμεσων Ξένων Επενδύσεων

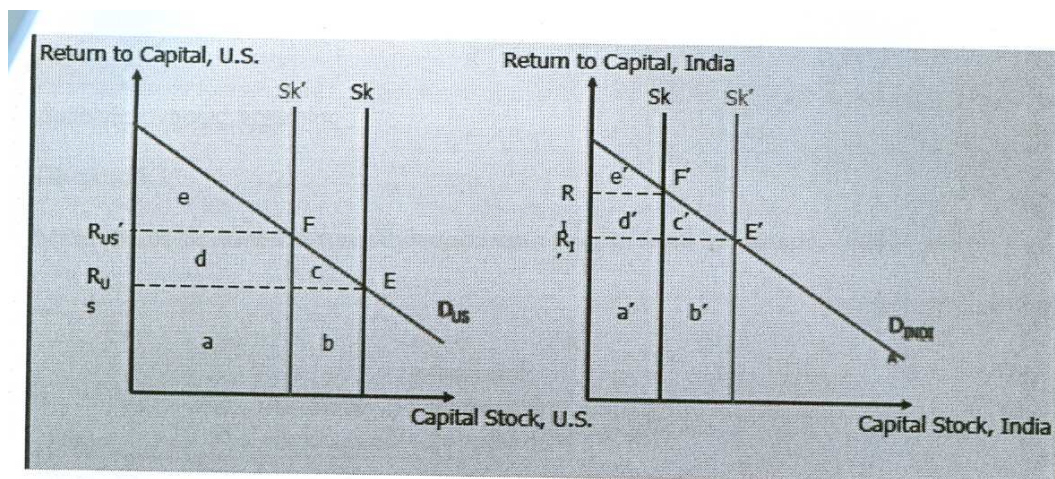
ΠΕΡΙΟΧΗ/ΧΩΡΑ	ΕΙΣΡΟΕΣ ΑΞΕ	ΕΚΡΟΕΣ ΑΞΕ
ΑΝΕΠΤΥΓΜΕΝΕΣ ΧΩΡΕΣ	75,7%	92,1%
ΕΕ	50,5	65,1
ΙΑΠΩΝΙΑ	0,8	4,0
ΗΠΑ	17,0	14,3
ΑΛΛΕΣ ΑΝΑΠΤΥΣΣΟΜΕΝΕΣ ΧΩΡΕΣ	7,3	8,8
ΑΝΑΠΤΥΣΣΟΜΕΝΕΣ ΧΩΡΕΣ	21,5%	7,4%
ΑΦΡΙΚΗ	1,3	-0,1
ΛΑΤΙΝΙΚΗ ΑΜΕΡΙΚΗ ΚΑΙ ΚΑΡΑΪΒΙΚΗ	8,2	1,1
ΑΣΙΑ	12,0	6,4
ΕΙΡΗΝΙΚΟΣ	0,0	0,0
ΚΕΝΤΡΙΚΗ ΚΑΙ ΑΝΤΟΛΙΚΗ ΕΥΡΩΠΗ	2,8%	0,5%
ΟΛΕΣ ΟΙ ΑΝΑΠΤΥΣΣΟΜΕΝΕΣ ΧΩΡΕΣ(εκτός από την Κίνα)	16,6	7,0
ΚΙΝΑ	4,9	0,4
ΚΟΣΜΟΣ	100,0	100,0

Πηγή: Ηνωμένα Έθνη, 2003

Δύο αιτίες σύμφωνα με τις οποίες γίνονται διεθνείς κινήσεις κεφαλαίου είναι διότι πρώτον οι εταιρείες επειδή επιθυμούν να κερδίσουν υψηλότερο δείκτη απόδοσης αναζητούν διεθνείς επενδύσεις, και δεύτερον για να γίνει μία εγκατάσταση σε μία ξένη χώρα θα πρέπει τα οφέλη από αυτήν την εγκατάσταση να είναι περισσότερα από τα κόστη των εμποδίων που θα αντιμετωπιστούν. Επιπλέον, αίτια για τη ροή κεφαλαίων αποτελούν η εξόρυξη φυσικών πόρων όπως για παράδειγμα το αργό πετρέλαιο και τα κλίματα μοναδικής βλάστησης και επίσης η απόδοση κεφαλαίου είναι υψηλότερη σε χώρες όπου το κεφάλαιο είναι σπάνιο. Υπάρχουν βέβαια και σοβαροί περιορισμοί εμπορίου, όπως για παράδειγμα δεν είναι επιτρεπτή η κατασκευή εγκατάστασης για κατασκευή αγαθών ή υπάρχουν σοβαροί και αυστηροί περιορισμοί από εμπόδια στο εμπόριο. Επιπροσθέτως, τα μεταφορικά κόστη είναι τόσο υψηλά. Η εξαγωγή του αγαθού κοστίζει πολλά χρήματα που το να τοποθετηθεί μία εγκατάσταση σε μία ξένη χώρα είναι λιγότερο δαπανηρή. Η προσφορά κεφαλαίου μειώνεται

όταν το κεφάλαιο μετακινείται έξω από τη χώρα προέλευσης και αυτό έχει σαν αποτέλεσμα να αυξάνεται ο δείκτης απόδοσης του κεφαλαίου. Οι ιδιοκτήτες κεφαλαίου στη χώρα προέλευσης επωφελούνται και επιπλέον οι ιδιοκτήτες, από κεφάλαιο το οποίο έχει μεταφερθεί, επωφελούνται από τον πιο υψηλό δείκτη απόδοσης στη ξένη χώρα. Μία μείωση της προσφοράς κεφαλαίου σημαίνει ότι υπάρχει λιγότερο κεφάλαιο για να χρησιμοποιηθεί από την εργασία. Η παραγωγικότητα της εργασίας καθώς επίσης και η αναλογία κεφαλαίου προς εργασία μειώνονται. Η οργανωμένη εργασία στις Ηνωμένες Πολιτείες Αμερικής εναντιώνεται στην επένδυση των αμερικανικών κεφαλαίων σε ξένες χώρες. Για μία χώρα που έχει μεγάλες ποσότητες κεφαλαίου, το άνοιγμα του εμπορίου σε αυτήν θα αυξήσει την απόδοση του κεφαλαίου και θα μειώσει τους μισθούς. Η εργασία η οποία είναι και δυσεύρετος συντελεστής, χάνει σε σχέση με τον συντελεστή κεφάλαιο το οποίο υπάρχει σε αφθονία (Sawyer, Sprinkle, 2006).

**Διάγραμμα 1.1:** Συνέπειες της ευημερίας και της εκροής στη διεθνή κινητικότητα κεφαλαίου



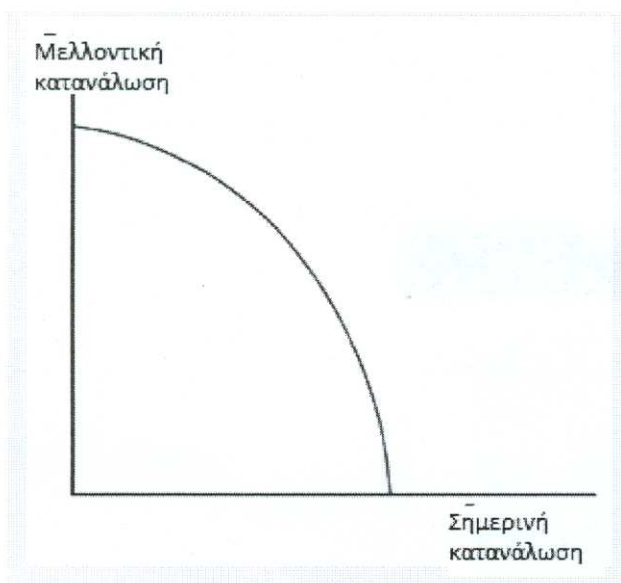
Πηγή: Sawyer, Sprinkle, 2006

Οι κυβερνήσεις περιορίζουν με διάφορους τρόπους την ελεύθερη ροή της άμεσης ξένης επένδυσης. Η Βιομηχανική πολιτική, μία κυβερνητική πολιτική που έχει σχεδιαστεί για να παρακινεί την επέκταση αλλά και την ανάπτυξη μίας επιχείρησης, τείνει να ευνοεί τοπικές εταιρείες εις βάρος των ξένων εταιρειών (Sawyer, Sprinkle, 2006).

### 1.3 ΔΙΕΘΝΗΣ ΔΑΝΕΙΟΛΗΨΙΑ ΚΑΙ ΔΑΝΕΙΟΔΟΤΗΣΗ

Η διεθνής κινητικότητα κεφαλαίου αναφέρεται ως επί το πλείστον στην κινητικότητα σε οικονομικά κεφάλαια μεταξύ των χωρών. Οικονομικό κεφάλαιο είναι η πηγή κεφαλαίων που χρησιμοποιείται για να αναπτυχθεί φυσικό κεφάλαιο όπως για παράδειγμα εξοπλισμός και εργοστάσια. Η διεθνής κινητικότητα κεφαλαίου μεταφράζεται ως εμπόριο αγαθών που καταναλώνεται σήμερα από δανειολήπτες με αντάλλαγμα αγαθά που καταναλώνονται στο μέλλον από δανειστές. Υπάρχει αντιστάθμισμα (κόστος ευκαιρίας) μεταξύ της κατανάλωσης σήμερα και της αποταμίευσης για το μελλοντικό διάστημα. Στο παρακάτω διάγραμμα παρουσιάζεται το διαχρονικό όριο παραγωγικών δυνατοτήτων σύμφωνα με το οποίο μια χώρα δύναται να ανταλλάξει την τρέχουσα κατανάλωση με την μελλοντική κατανάλωση με τον ίδιο ακριβώς τρόπο με τον οποίο μπορεί να παράγει όχι μόνο ένα προϊόν αλλά περισσότερα, παράγοντας λιγότερο από ένα άλλο.

**Διάγραμμα 1.2:** Η διαχρονική καμπύλη παραγωγικών δυνατοτήτων



Πηγή: Krugman, Obstfeld, 2006

Κάποιες χώρες θα έχουν συγκριτικό πλεονέκτημα στη δαπάνη τρέχουσας εκροής/εισοδήματος. Άλλες χώρες θα έχουν πλεονέκτημα στην αποταμίευση τρέχουσας εκροής/εισοδήματος. Στην τρέχουσα κατανάλωση, ένα συγκριτικό πλεονέκτημα θα αντικατοπτρίζεται σε ένα διαχρονικό όριο παραγωγικών δυνατοτήτων που είναι μεροληπτικό προς την τρέχουσα κατανάλωση και κατά δεύτερον θα σήμαινε ένα πιο χαμηλό κόστος ευκαιρίας της δαπάνης του τρέχοντος εισοδήματος. Υποθέτουμε ότι η πατρίδα έχει συγκριτικό πλεονέκτημα στην τρέχουσα κατανάλωση και η ξένη χώρα έχει στη μελλοντική κατανάλωση συγκριτικό αποτέλεσμα. Εξαιτίας της έλλειψης διεθνούς δανειοδότησης αλλά και δανειοληψίας,

η σχετική τιμή της τρέχουσας κατανάλωσης θα έπρεπε να είναι πιο χαμηλή στην πατρίδα. Η τιμή του δανεισμού 1 μονάδας εκροής/εισοδήματος σήμερα για κατανάλωση είναι η εκροή που χρειάζεται για να αποπληρωθεί στο μέλλον.  $\text{Κεφάλαιο και τόκος} = 1+r$ ,  $r = \text{το επιτόκιο}$ . Η τιμή της τρέχουσας κατανάλωσης σε σχέση με τη μελλοντική κατανάλωση είναι  $1/(1+r)$ . Το κόστος ευκαιρίας της κατανάλωσης 1 μονάδας εκροής/εισοδήματος σήμερα είναι η εκροή που θα μπορούσε να έχει εξοικονομηθεί με το να είχε αποταμιευτεί. Η πατρίδα θα εξάγει την τρέχουσα κατανάλωση εάν και εφόσον η διεθνής δανειοδότηση και δανειοληψία επιτραπούν. Ένα πολύ υψηλό επιτόκιο συνεπιφέρει πιο υψηλή απόδοση επενδύσεων (Krugman, Obstfeld, 2006).

#### **1.4 ΔΙΕΘΝΕΙΣ ΚΙΝΗΣΕΙΣ ΕΡΓΑΣΙΑΣ**

Το έτος 1965, εβδομήντα πέντε εκατομμύρια άνθρωποι είχαν μεταναστεύσει σε χώρα εκτός από αυτήν που κατάγονταν. Το έτος 2000, οι μετανάστες που διέμεναν σε μία νέα χώρα ήταν πάνω από 150.000.000.

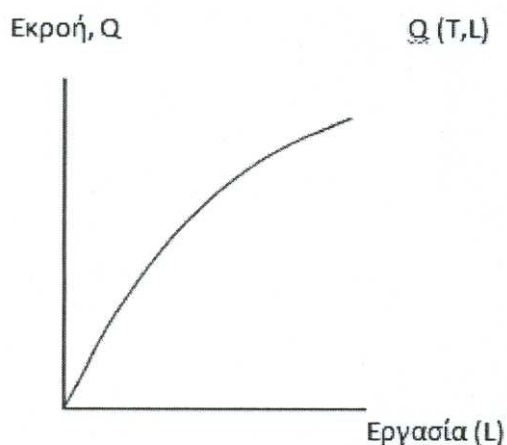
**Πίνακας 1.4:** Μετανάστες ως ποσοστό του εργατικού δυναμικού και του πληθυσμού το έτος 2000.

<b>ΧΩΡΑ</b>	<b>ΠΟΣΟΣΤΟ ΠΛΗΘΥΣΜΟΥ</b>	<b>ΠΟΣΟΣΤΟ ΕΡΓΑΤΙΚΟΥ ΔΥΝΑΜΙΚΟΥ</b>
ΕΥΡΩΠΗ		
ΙΑΠΩΝΙΑ	1,2%	1,0%
ΙΤΑΛΙΑ	2,1%	1,7%
ΟΛΛΑΝΔΙΑ	4,2%	2,9%
ΔΑΝΙΑ	4,8%	3,2%
ΗΝΩΜΕΝΟ ΒΑΣΙΛΕΙΟ	3,8%	3,9%
ΣΟΥΗΔΙΑ	5,6%	5,1%
ΓΑΛΛΙΑ	5,6%	6,1%
ΒΕΛΓΙΟ	8,7%	8,8%
ΓΕΡΜΑΝΙΑ	8,9%	9,1%
ΑΥΣΤΡΙΑ	9,1%	9,99%
ΕΛΒΕΤΙΑ	19,0%	17,3%
ΛΟΥΞΕΜΒΟΥΡΓΟ	35,6%	57,7%
ΠΑΡΑΔΟΣΙΑΚΕΣ ΧΩΡΕΣ ΜΕΤΑΝΑΣΤΕΥΣΗΣ		
ΗΠΑ	9,8%	11,7%
ΚΑΝΑΔΑΣ	17,4%	19,25%
ΑΥΣΤΡΑΛΙΑ	23,4%	24,8%

Πηγή: ΟΟΣΑ, 2001

Για να δείξουμε το αποτέλεσμα που προκύπτει από την μετανάστευση εργατικού δυναμικού, κατασκευάζουμε ένα μοντέλο με ένα αγαθό. Υποθέτουμε ότι υπάρχουν μόνο δύο παραγωγικοί συντελεστές οι οποίοι είναι η εργασία και η γη. Σε ένα αγροτεμάχιο, όσο περισσότεροι εργάτες προστίθενται, τόσο λιγότερο παραγωγικός γίνεται ο κάθε εργάτης στο αγροτεμάχιο στο οποίο εργάζεται. Το οριακό προϊόν της εργασίας μειώνεται. Η παρακάτω συνάρτηση παραγωγής μας δείχνει πώς η εκροή ποικίλλει όταν υπάρχουν κάποιες αλλαγές στην ποσότητα της εργασίας  $L$  που απασχολείται, ενώ η ποσότητα  $T$  της γης παραμένει σταθερή. Η εκροή είναι μεγαλύτερη όσο μεγαλώνει η ποσότητα της εργασίας. Όμως, όσο εργάζονται περισσότεροι εργάτες, τόσο μειώνεται το οριακό προϊόν της εργασίας.

**Διάγραμμα 1.3:** Συνάρτηση παραγωγής μιας οικονομίας



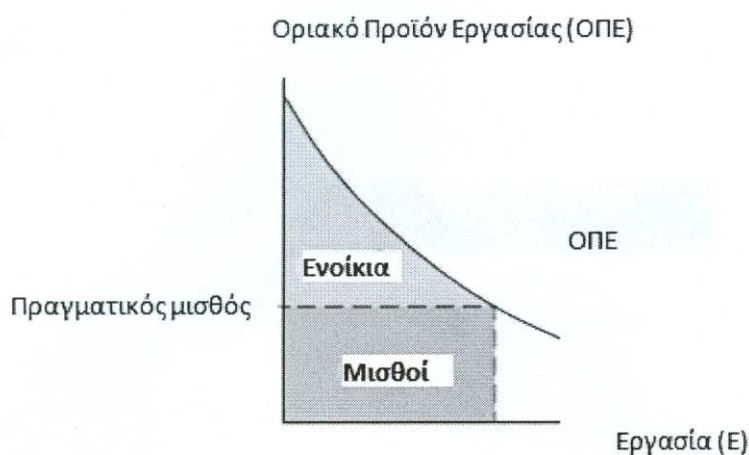
Πηγή: Krugman, Obstfeld, 2006

**Οριακό προϊόν εργασίας**

Το οριακό προϊόν της εργασίας με την απασχόληση μειώνεται. Η περιοχή που βρίσκεται κάτω από την καμπύλη του οριακού προϊόντος είναι ίση με το σύνολο της εκροής. Το οριακό προϊόν καθορίζει τον πραγματικό μισθό με δεδομένο το επίπεδο της απασχόλησης. Η πληρωμή για την εργασία είναι το ορθογώνιο παραλληλόγραμμο όπως φαίνεται στο σχήμα και το υπόλοιπο κομμάτι αποτελεί τα ενοίκια γης.



#### Διάγραμμα 1.4: Οριακό προϊόν εργασίας



Πηγή: Krugman, Obstfeld, 2006

Λόγω της μείωσης του οριακού προϊόντος, η ποσότητα της παραγωγικότητας της εργασίας εξαρτάται από την ποσότητα της εργασίας. Όσο πιο πολλοί εργάτες εργάζονται τόσο πιο πολύ μειώνεται το οριακό προϊόν. Ο πραγματικός μισθός που δίνεται στους εργάτες είναι ίσος με το οριακό προϊόν λόγω του ανταγωνισμού. Εάν η ξένη χώρα για παράδειγμα έχει μεγάλες ποσότητες σε γη και η πατρίδα έχει αφθονία σε εργατικό δυναμικό, τότε το οριακό προϊόν των εργατών της πατρίδας είναι πιο μικρό, οπότε κερδίζουν πιο λίγα χρήματα από ότι οι εργάτες από την ξένη χώρα, εφόσον και για τις δύο χώρες το επίπεδο της τεχνολογίας είναι το ίδιο. Οι εργάτες μεταναστεύουν σε ξένη χώρα μέχρι οι μισθοί να φτάσουν στο σημείο να είναι ίσοι με την πατρίδα τους. Η μετανάστευση σε μία ξένη χώρα θα αυξήσει τους πραγματικούς μισθούς στην πατρίδα από την οποία έφυγαν. Επιπλέον, αυξάνεται στην ξένη χώρα η ποσότητα της εργασίας και μειώνεται ο πραγματικός μισθός (Krugman, Obstfeld, 2006).

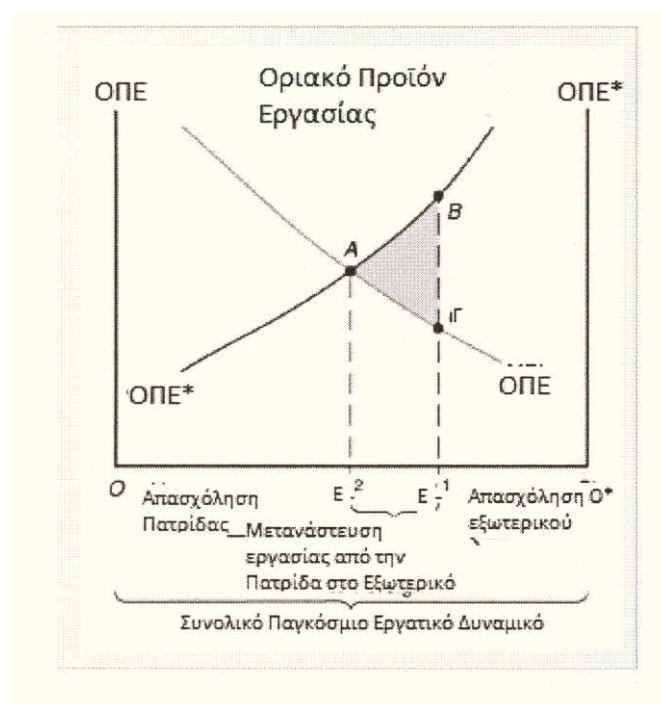
**Πίνακας 1.5:** Ο πραγματικός μισθός το 1870 σε διάφορες χώρες και το ποσοστό αύξησης του πραγματικού μισθού μεταξύ 1870-1913

ΧΩΡΕΣ ΠΡΟΟΡΙΣΜΟΥ	ΠΡΑΓΜΑΤΙΚΟΣ ΜΙΣΘΟΣ 1870 (Η.Π.Α=100)	ΠΟΣΟΣΤΟ ΑΥΞΗΣΗΣ ΠΡΑΓΜΑΤΙΚΟΥ ΜΙΣΘΟΥ 1870-1913
ΑΡΓΕΝΤΙΝΗ	53	51
ΑΥΣΤΡΑΛΙΑ	110	1
ΚΑΝΑΔΑΣ	86	121
ΗΝΩΜΕΝΕΣ ΠΟΛΙΤΕΙΕΣ	100	47
<b>ΧΩΡΕΣ ΠΡΟΕΛΕΥΣΗΣ</b>		
ΙΡΛΑΝΔΙΑ	43	84
ΙΤΑΛΙΑ	23	112
ΝΟΡΒΗΓΙΑ	24	193
ΣΟΥΗΔΙΑ	24	250

Πηγή: Jeffrey G. Williamson, 1995

Στο παρακάτω διάγραμμα απεικονίζονται τα αποτελέσματα και οι αιτίες της διεθνούς κινητικότητας της εργασίας. Οι εργάτες  $OE^1$  απασχολούνται στην πατρίδα και οι εργάτες  $E^1O$  απασχολούνται στο εξωτερικό. Η εργασία μεταναστεύει στο εξωτερικό από την πατρίδα μέχρι οι εργάτες  $OE^2$  να απασχοληθούν στην πατρίδα, οι εργάτες  $E^2O$  στο εξωτερικό και οι μισθοί να φτάσουν στο σημείο να είναι ίσοι.

**ΔΙΑΓΡΑΜΜΑ 1.5:** Αποτελέσματα και αιτίες της διεθνούς κινητικότητας εργασίας



Πηγή: Krugman, Obstfeld, 2006

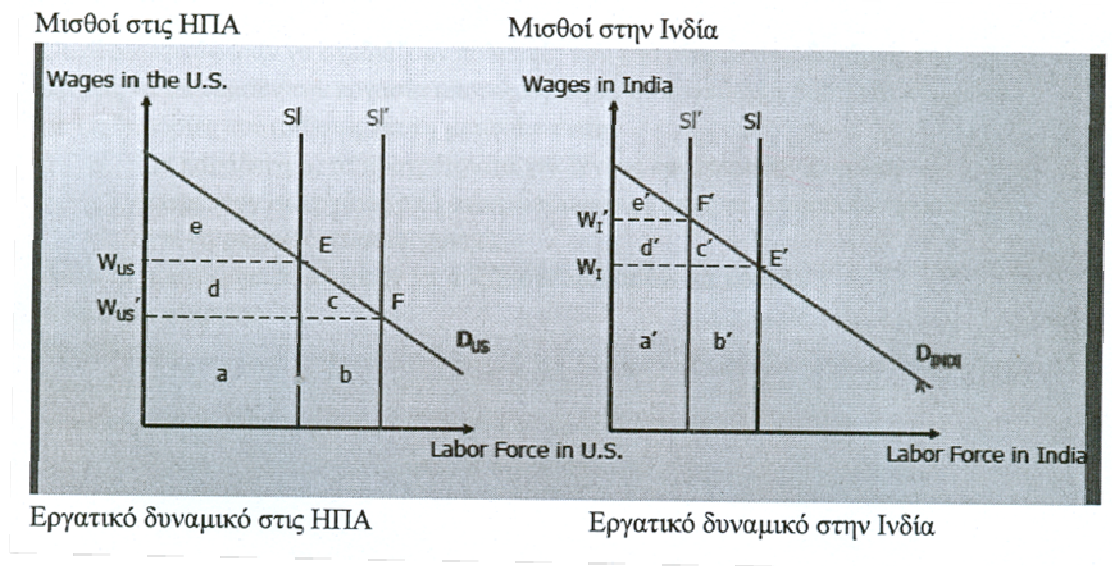
Η μετανάστευση του εργατικού δυναμικού μεταξύ ξένης χώρας και πατρίδας, θα έχει ως αποτέλεσμα το να αυξηθεί η παγκόσμια εκροή. Η ξένη εκροή στην περιοχή που βρίσκεται κάτω από την καμπύλη  $OPE^*$  από  $OE^1$  μέχρι  $OE^2$  αυξάνεται ενώ η εγχώρια εκροή στην περιοχή που βρίσκεται κάτω από την καμπύλη  $OPE$  από  $OE^2$  μέχρι  $OE^1$ , μειώνεται. Όταν το οριακό προϊόν της εργασίας είναι το ακριβώς το ίδιο για όλες τις χώρες, τότε μεγιστοποιείται η αξία της παγκόσμιας εκροής.

Το μοντέλο Heckscher-Ohlin προβλέπει ως εναλλακτική στην κινητικότητα των συντελεστών το εμπόριο σε αγαθά. Ενσωματώνονται σε αγαθά υπηρεσίες από παραγωγικούς συντελεστές ούτως ώστε η αξία των αγαθών να αντανάκλα την αξία της παραγωγικότητας των παραγωγικών συντελεστών που τα παρήγαγε. Παρ' όλο όμως τις διαφορές στους πραγματικούς μισθούς στις χώρες, η πλήρης εξίσωση των τιμών συντελεστή με την κινητικότητα εργασίας στην πραγματικότητα δεν συμβαίνει για λόγους που είναι παρόμοιοι με τους λόγους που παρουσιάζονται στο μοντέλο Heckscher-Ohlin. Σύμφωνα με το συγκεκριμένο μοντέλο, οι χώρες που εμπορεύονται, παράγουν τα ίδια αγαθά αλλά οι χώρες μπορεί να

παράγουν διαφορετικά αγαθά ούτως ώστε να μην συγκρίνεται το οριακό προϊόν της εργασίας στην παραγωγή ενός δεδομένου προϊόντος. Επιπλέον, το συγκεκριμένο μοντέλο, υποθέτει ότι οι χώρες που εμπορεύονται έχουν το ίδιο επίπεδο τεχνολογίας, όμως διαφορετικές τεχνολογίες θα μπορούσαν να ασκήσουν επιρροή στην παραγωγικότητα των συντελεστών αλλά και τους μισθούς και τα επιμίσθια που καταβάλλονται σε αυτούς τους συντελεστές (Krugman, Obstfeld, 2006).

Υπάρχουν πολλές αιτίες που οδηγούν στη διεθνή κίνηση της εργασίας. Πρώτα απ' όλα το μεγαλύτερο ποσοστό μεταναστών προέρχονται από αναπτυσσόμενες χώρες. Επιπλέον, το χαμηλό επίπεδο ζωής στην χώρα από την οποία προέρχονται, αναγκάζει τους ανθρώπους να μεταναστεύσουν. Η φτώχεια, η ανεργία και η οικονομική εξαθλίωση είναι επίσης παράγοντες που οδηγούν στην μετανάστευση. Το ότι υπάρχουν σε άλλες χώρες πιο υψηλά εισοδήματα έλκει τους μετανάστες. Γνωρίζοντας ότι σε μία άλλη χώρα οι συνθήκες διαβίωσης είναι πιο ευνοϊκές είναι λογικό να οδηγήσουν σε μετανάστευση πληθυσμού. Ας υποθέσουμε, ότι η Ινδία έχει μεγάλο ποσοστό εργατικού δυναμικού και οι μισθοί στις Ηνωμένες Πολιτείες Αμερικής είναι πιο υψηλοί σε σχέση με τους μισθούς της Ινδίας. Οι εργάτες από την Ινδία θα μετανάστευαν στις Ηνωμένες Πολιτείες Αμερικής και η εργασία στη Ινδία θα επωφεληθεί από πιο υψηλά ημερομίσθια λόγω της μείωσης της προσφοράς. Η αναλογία κεφαλαίου προς εργασία στην Ινδία αυξάνεται. Η παραγωγικότητα της εργασίας στην Ινδία θα αυξηθεί, οι μισθοί στην Ινδία θα παρουσιάσουν αύξηση και η συνολική εκροή της Ινδίας θα μειωθεί και οι αποδόσεις στους ιδιοκτήτες κεφαλαίου στην Ινδία θα μειωθούν. Η αύξηση στο εργατικό δυναμικό μειώνει το ποσό κεφαλαίου το οποίο έχει κάθε εργάτης για να εργαστεί. Η αναλογία κεφαλαίου προς εργασία μειώνεται στις Ηνωμένες Πολιτείες Αμερικής και αυτό έχει ως αποτέλεσμα να μειώνεται η παραγωγικότητα της εργασίας. Οι μισθοί στις Ηνωμένες Πολιτείες Αμερικής μειώνονται και η συνολική εκροή αυξάνεται. Οι ιδιοκτήτες κεφαλαίου στις Ηνωμένες Πολιτείες Αμερικής επωφελούνται, οι μισθοί είναι χαμηλότεροι και παρουσιάζεται παραγωγή μεγαλύτερης εκροής. Η αμερικανική εργασία θα εναντιωθεί στην ελεύθερη μετανάστευση και οι ιδιοκτήτες κεφαλαίου δείχνουν εύνοια στην ελεύθερη μετανάστευση. Η εκροή της παγκόσμιας οικονομίας αυξάνεται όταν μπορούν να μετακινούνται οι εργάτες σε χώρες όπου θα μπορούν να έχουν πιο μεγάλη παραγωγικότητα (Sawyer, Sprinkle, 2006).

**Διάγραμμα 1.6:** Συνέπειες της ευημερίας και εκροής της διεθνούς μετανάστευσης εργατικού δυναμικού



Πηγή: Sawyer, Sprinkle, 2006

### **1.5 ΠΟΛΥΕΘΝΙΚΕΣ ΕΤΑΙΡΕΙΕΣ**

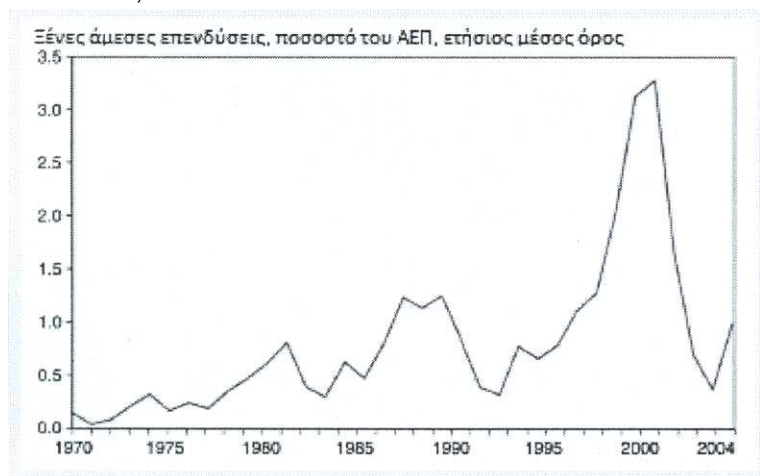
Πολυεθνική ονομάζεται μία επιχείρηση που επεκτείνει τις δραστηριότητές της πέραν από τα εθνικά σύνορα. Οι πολυεθνικές επιχειρήσεις, γίνονται πολυεθνικές για τρεις λόγους. Πρώτον, για να διατηρούν την ιδιοκτησία ενός άυλου στοιχείου ενεργητικού, δεύτερον, για να εσωτερικεύουν κάποιες πτυχές της επιχείρησης, και τρίτον, για να αποκτούν πλεονεκτήματα τοποθέτησης. Όταν υπάρχει έλλειψη εργατικού δυναμικού σε μία χώρα, οι εταιρείες υποχρεώνονται να κάνουν προσλήψεις προσωπικού από άλλη χώρα ή οδηγούν στο να μετακινηθούν οι εργάτες σε άλλη χώρα. Εξαιτίας των αποδόσεων από την εσωτερίκευση κάποιων δραστηριοτήτων, υφίστανται οι πολυεθνικές εταιρείες αντί να ανατεθούν σε εργολάβους (Sawyer, Sprinkle, 2006).

**Πίνακας 1.6:** Οι 20 πιο μεγάλες μη χρηματοπιστωτικές πολυεθνικές εταιρείες στον κόσμο με βάση τα συναλλαγματικά διαθέσιμα 2001

Κατάταξη	Εταιρία	Χώρα προέλευσης	Βιομηχανία	Περιουσιακά στοιχεία (δισ. δολάρια)		Πωλήσεις (δισ. δολάρια)		Απασχόληση (χιλιάδες)	
				Ξένα	Σύνολο	Ξένα	Σύνολο	Ξένα	Σύνολο
1	Vodafone	Ηνωμένο Βασίλειο	Τηλεπικοινωνίες	\$187.8	\$207.5	\$24.6	\$32.7	56.4	61.2
2	General Electric	Ηνωμένες Πολιτείες	Ηλεκτρικά και Ηλεκτρικός εξοπλισμός	188.0	495.2	39.9	125.9	152.0	310.0
3	BP	Ηνωμένο Βασίλειο	Πετρέλαιο	111.2	141.2	141.2	175.4	90.5	110.2
4	Vivendi Universal	Γαλλία	Διαφοροποιημένη	91.1	123.2	29.7	51.4	256.7	381.5
5	Deutsche Telekom AG	Γερμανία	Τηλεπικοινωνίες	90.7	145.8	11.8	43.3	78.7	257.1
6	Exxonmobil Corporation	Ηνωμένες Πολιτείες	Πετρέλαιο	89.4	143.2	145.8	209.4	61.1	97.9
7	Ford Motor Company	Ηνωμένες Πολιτείες	Μηχανοκίνητα οχήματα	81.2	276.5	53.0	162.4	188.9	354.4
8	General Motors	Ηνωμένες Πολιτείες	Μηχανοκίνητα οχήματα	75.3	324.0	45.3	177.3	148.0	365.0
9	Royal Dutch/Shell Group	Ηνωμένο Βασίλειο/Ολλανδία	Πετρέλαιο	73.5	111.5	73.0	135.2	52.1	89.9
10	Total Fina Elf	Γαλλία	Πετρέλαιο	70.0	78.5	74.6	94.4	69.0	122.0
11	Suez	Γαλλία	Ηλεκτρικό ρεύμα, αέριο και νερό	69.3	79.3	29.9	38.0	128.8	188.1
12	Toyota Motor Corporation	Ιαπωνία	Μηχανοκίνητα οχήματα	68.4	144.8	59.9	108.8	186.9	246.7
13	Fiat Spa	Ιταλία	Μηχανοκίνητα οχήματα	48.7	89.3	24.9	52.0	103.6	198.8
14	Telefonica SA	Ισπανία	Τηλεπικοινωνίες	48.1	77.0	14.3	27.8	93.5	161.5
15	Volkswagen Group	Γερμανία	Μηχανοκίνητα οχήματα	47.5	92.5	57.4	79.4	157.6	324.4
16	Chevron Texaco Corp.	Ηνωμένες Πολιτείες	Πετρέλαιο	44.9	77.6	57.7	104.4	35.6	67.6
17	Hutchison Whampoa Ltd	Χονγκ Κονγκ, Κίνα	Διαφοροποιημένη	41.0	55.3	6.1	11.4	53.5	77.3
18	News Corporation	Αυστραλία	Μέσα ενημέρωσης	35.7	40.0	13.9	15.1	24.7	33.8
19	Honda Motor Ltd	Ιαπωνία	Μηχανοκίνητα οχήματα	35.3	52.1	40.1	56.0	59.0	120.6
20	E. On	Γερμανία	Ηλεκτρικό ρεύμα, αέριο και νερό	34.0	87.8	22.7	71.4	64.3	152.0

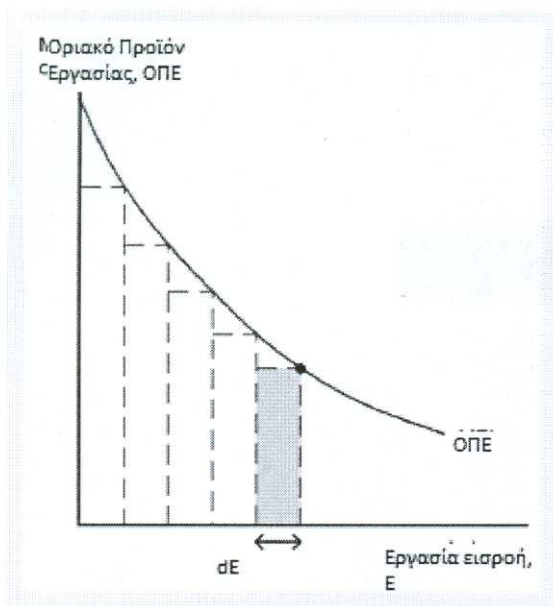
Πηγή: Ηνωμένα Έθνη, 2003

**Διάγραμμα 1.7:** Ροές των άμεσων ξένων επενδύσεων στις ΗΠΑ κατά τη χρονική περίοδο 1986-1989, 1992 και έπειτα



Πηγή: Krugman, Obstfeld, 2006

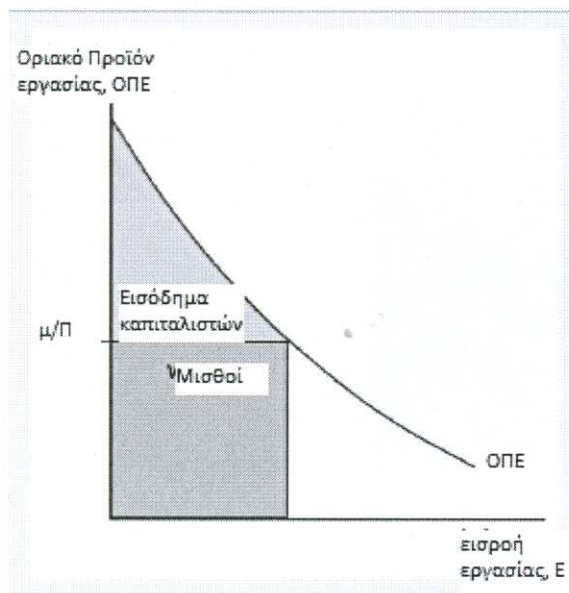
**Διάγραμμα 1.8:** Η εκροή ισούται με την περιοχή που βρίσκεται κάτω από την καμπύλη του οριακού προϊόντος



Πηγή: Krugman, Obstfeld, 2006

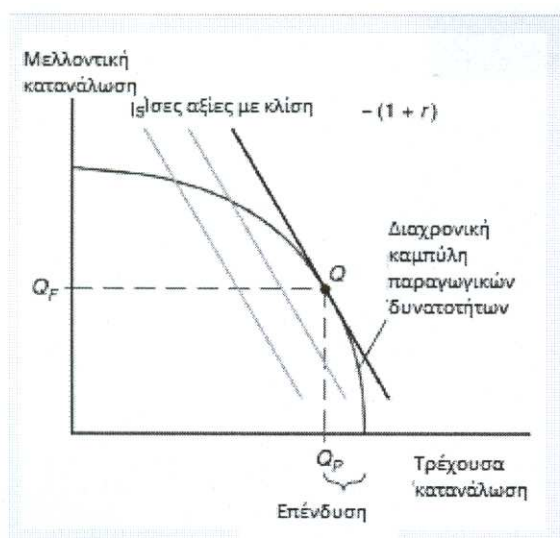
**Διάγραμμα 1.9:** Κατανομή εισοδήματος

Το εισόδημα που προέρχεται από την εργασία ισούται με τον πραγματικό μισθό επί την απασχόληση.



Πηγή: Krugman, Obstfeld, 2006

**Διάγραμμα 1.10:** Καθορισμός της δομής διαχρονικής παραγωγής για την πατρίδα  
 Το επίπεδο επενδύσεων αυξάνει με ένα παγκόσμιο πραγματικό επιτόκιο  $r$  την αξία της παραγωγής και στις δύο περιόδους της οικονομίας.



Πηγή: Krugman, Obstfeld, 2006

## 2. ΙΔΕΟΛΟΓΙΚΗ ΚΑΙ ΠΟΛΙΤΙΚΗ ΑΦΕΤΗΡΙΑ ΤΗΣ ΕΥΡΩΠΑΙΚΗΣ ΕΝΩΣΗΣ(ΕΕ) ΩΣ ΕΠΙΤΡΕΠΤΙΚΟΥ ΠΑΡΑΓΟΝΤΑ ΤΗΣ ΜΕΤΑΝΑΣΤΕΥΣΗΣ

### 2.1 ΣΥΝΕΝΩΣΗ ΓΙΑ ΤΗ ΣΥΓΚΛΙΣΗ ΚΑΙ ΤΗΝ ΕΙΡΗΝΗ

Η Γαλλία έχοντας από το 1948 στα σχέδια της πλάνο για την ανάπτυξη της βιομηχανίας, αποφασίζει να το προτείνει προκειμένου να βελτιωθούν οι σχέσεις της με Γερμανία-Βρετανία και Ηνωμένες Πολιτείες Αμερικής. Το σχέδιο περιλαμβάνει την εκμετάλλευση των κοιτασμάτων χάλυβα από κοινού Γαλλίας και Γερμανίας. Ως εκ τούτου στις 9 Μαΐου του 1950 ψηφίζεται το **σχέδιο Schuman** ανάμεσα σε Γαλλία-Ιταλία και Γερμανία με προσχώρηση της γερμανικής περιοχής Ρουρ στο σχέδιο. Αυτή η παραγωγική μονάδα αν μπορούμε να την ονομάσουμε έτσι, πήρε την ονομασία ΕΚΑΧ (Ευρωπαϊκή Κοινότητα Άνθρακα και Χάλυβα). Ο έλεγχος της ΕΚΑΧ διενεργείτο από την Ανώτατη Αρχή, το Συμβούλιο των Υπουργών και την Κοινοβουλευτική Συνέλευση. Ειδικό Δικαστήριο ανέλαβε την λειτουργία της διαιτησίας σε τυχόν διαφωνίες. Με το σχέδιο Schuman η Γαλλία βλέπει να παίρνουν μορφή τα σχέδια της όσον αφορά σε ευρωπαϊκά θέματα χωρίς να διαισθάνεται ότι έρχεται η αντίστροφη μέτρηση για εκείνη, λόγω της μεγάλης ανάπτυξης της Γερμανίας που έβγαλε στην επιφάνεια τη χαμηλή παραγωγικότητα, τα συναλλαγματικά ελλείμματα, τις απαρχαιωμένες τεχνικές καθώς επίσης και την αποδυναμωμένη στρατιωτική δύναμη της Γαλλίας. Το ενδιαφέρον της Γαλλίας για ευρωπαϊκές

προτεραιότητες, βγάζει την Δυτική Ευρώπη εκτός συνόρων για να μπορέσει έτσι να ενδυναμώσει τα ζητήματα ανάπτυξης και ασφάλειας. Ο πόλεμος στην Κορέα στις 25 Ιουνίου του 1950 έχει ως συνέπεια να αναβάλλουν οι Ηνωμένες Πολιτείες Αμερικής τον επανεξοπλισμό της Γερμανίας και μερικών άλλων ευρωπαϊκών χωρών.

Το καλοκαίρι του 1950, το NATO αναδιοργανώνεται και επανεξετάζει τον επανεξοπλισμό της Γερμανίας. Η Γαλλία απαντά αιφνιδιαστικά σε όλα αυτά προτείνοντας την δημιουργία μιας Ευρωπαϊκής Αμυντικής Κοινότητας. Στις 25 Οκτωβρίου του 1950 ανακοινώνεται επίσημα από τον Πρωθυπουργό της Γαλλίας Rene Pleven, η ίδρυση της Ευρωπαϊκής Αμυντικής Κοινότητας, η οποία βασιζόταν στις προδιαγραφές της Ευρωπαϊκής Κοινότητας άνθρακα-χάλυβα. Η στρατιωτική αυτή δύναμη θα απαρτιζόταν με στρατιωτικές δυνάμεις από όλες τις Ευρωπαϊκές χώρες, με δυνατότητα σύνδεσης με NATO, χωρίς όμως να μπορεί το NATO να το εξουσιάζει. Περιοριστικοί όροι τέθηκαν για την Γερμανία, η οποία δεν μπορούσε να είναι μέλος του NATO, ούτε και αν έχει στρατό εκτός E.A.K. Ο Rene Pleven, όμως αιφνιδιάζει πάλι την Ευρώπη προτείνοντας την ίδρυση οργανισμού με την ονομασία Ευρωπαϊκή Πολιτική Κοινότητα, βασιζόμενος πάντα στα μοντέλα της ΕΚΑΧ και ΕΑΚ. Την πρόταση αυτή ακολουθούν διαφωνίες που έρχονται από την Ολλανδική πρόταση για επέκταση των δραστηριοτήτων της Ευρωπαϊκής Πολιτικής Κοινότητας και σε άλλους οικονομικούς τομείς με την ίδρυση νέου οργανισμού με την ονομασία Ευρωπαϊκή Οικονομική Κοινότητα. Η πρόταση του Υπουργού Εξωτερικών της Ολλανδίας, Johan Beyen, δεν βρήκε πρόσφορο έδαφος στη Γαλλία. Οι Γάλλοι με φόβο βλέπουν ότι δεν μπορούν να ανταγωνιστούν την Ολλανδική οικονομία αλλά και την Γερμανία που κάνει ό,τι είναι δυνατόν ώστε να αναπτυχθεί η βιομηχανία της μέσα αλλά και έξω από τα Ευρωπαϊκά Σύνορα. Μεγάλες αναταραχές έρχονται μετά Δύσης και Ανατολής στις 5 Μαρτίου του 1953 λόγω του θανάτου του Στάλιν. Η Γαλλία όχι μόνο εγκαταλείπεται από Βρετανία και Αμερική αλλά και ηττημένη από τον πόλεμο στην Ινδονησία από τον Χο Τσι Μινχ, παύει πλέον να οραματίζεται μια Ενωμένη Ευρώπη. Τα σχέδια της Γαλλίας για την ίδρυση Ευρωπαϊκών Κοινοτήτων αναβάλλονται. Η Γαλλία συμβιβάζεται με τους όρους της Αμερικής όσον αφορά την περιοχή Σάαρ. Πιεζόμενοι οι Ευρωπαίοι από τους Αμερικάνους εντάσσουν την Ιταλία και την Γερμανία στο Σύμφωνο των Βρυξελλών.

Σε επόμενες διαπραγματεύσεις όσον αφορά τον επανεξοπλισμό, η Γαλλία κατάφερε να εξασφαλίσει μεγαλύτερη στρατιωτική δύναμη σε σχέση με την Γερμανία. Η Γερμανία αναγκάστηκε να προβεί σε μειώσεις ορισμένων κατηγοριών όπλων, πυραύλων και στρατιωτικού εξοπλισμού όπως αεροπλάνων, υποβρυχίων κλπ. Στις 23 Οκτωβρίου του 1954 η Ομοσπονδιακή Δημοκρατία της Γερμανίας, μπαίνει στο NATO. Η κίνηση αυτή εκλαμβάνεται από την Γαλλία σαν ελπίδα για την επανασύνδεση της Γαλλογερμανικής Συνεργασίας. Τα αρνητικά αποτελέσματα της ΕΑΚ ήρθε να ενισχύσει η αναδιοργανωμένη ΔΕΕ. Οι Ευρωπαίοι αντλώντας πάλι δύναμη κάνουν μια νέα αρχή, να ενοποιηθούν αλλά αυτή τη φορά η προσέγγιση των θεμάτων γίνεται με μεγαλύτερη οργάνωση, διασταυρώνοντας νεολειτουργικές και ομοσπονδιακές αντιλήψεις. Παρ' όλα αυτά τους Ευρωπαίους απασχολούσαν τώρα διάφορα θέματα ασφαλείας όπως της Σοβιετικής πολιτικής στην Ευρώπη, η μείωση Αμερικανικής στρατιωτικής βοήθειας στην Ευρώπη μετά τη κρίση στο Σουέζ και επίσης η



διανομή αρμοδιοτήτων ανάμεσα στην Ευρώπη και τις Ηνωμένες Πολιτείες Αμερικής όσον αφορά πυρηνικές δραστηριότητες. Η διατήρηση του ΕΚΑΧ βοήθησε στο να συνεχιστεί η ενότητα των κρατών της Ευρώπης για τον λόγο του ότι ο χάλυβας και ο άνθρακας βρήκαν εφαρμογή σε πολλούς κλάδους της Βιομηχανίας. Στη συνέχεια τέθηκε θέμα από τους Ευρωπαίους πως αν ήθελαν να ανταγωνιστούν την Τρίτη Βιομηχανική Επανάσταση έπρεπε να αναπτύξουν τα πυρηνικά τους όπλα. Έτσι λοιπόν με την σύνταξη της συνθήκης που ανέθεσε στον Spaak, ο Jean Monnet αρχίζει και η εξέλιξη της Ευρώπης στα πυρηνικά, με την υποστήριξη του οργανισμού που πήρε το όνομα Ευρωπαϊκή Κοινότητα Ατομικής Ενέργειας. Μετά από δύο χρόνια τα έξι κράτη-μέλη υπογράφουν τις Συνθήκες της Ρώμης στις 25 Μαρτίου του 1957. Με αυτόν τον τρόπο ΕΚΑΕ και ΕΑΚ βάζουν νέες βάσεις προκειμένου να είναι πιο ολοκληρωμένη η ενοποίηση. Κι άλλες χώρες δραστηριοποιούνται και δημιουργείται νέος οργανισμός με την ονομασία Ευρωπαϊκή Ζώνη Ελεύθερων Συναλλαγών. Η διαδικασία πλέον της ενοποίησης φαινόταν πιο εύκολη λόγω της προθυμίας των κρατών με την Βρετανία να κάνει την αρχή. Η ενοποίηση αυτή είχε τα θεμέλιά της στη βασική επιθυμία πολλών κρατών για τη διατήρηση της ειρήνης και την εξασφάλιση των συνόρων των κρατών.

Ο πόλεμος του 1940 είχε φέρει μεγάλες καταστροφές στην οικονομία των χωρών, με αποτέλεσμα να θεωρείται απαραίτητη μία συνεργασία σε πολλούς τομείς. Η ειρήνη όμως σαν αγαθό δεν μπορούσε πλέον να καλύψει τις ανάγκες των ανθρώπων που είχαν βγει πλέον από τον πόλεμο του 1940. Και αυτό γιατί οι βιομηχανίες των μικρών χωρών είχαν καταστραφεί και ως εκ τούτου δεν υπήρχαν θέσεις εργασίας. Μεγάλες ομάδες ανθρώπων μετανάστευαν από την κατεστραμμένη χώρα τους αναζητώντας μία καλύτερη ζωή. Αυτή η ενότητα των χωρών (της Ευρωπαϊκής Ένωσης) έδωσε νέα πλεονεκτήματα για τους μετανάστες μεταξύ των χωρών της Ευρωπαϊκής Ένωσης στα μετέπειτα χρόνια. Μπορεί κάποιος να εισέλθει σε άλλη χώρα νόμιμα και να εργαστεί είτε μόνιμα είτε εποχιακά και συγχρόνως να έχει τα πολλά δικαιώματα. Με αυτή την ευκολία άνθρωποι κατώτερου επιπέδου μπορούν να ταξιδέψουν από τη χώρα από την οποία κατάγονται σε μία άλλη χώρα για να εργαστούν κάνοντας οποιαδήποτε δουλειά ριψοκίνδυνη, ανθυγιεινή είτε κοπιαστική. Έτσι καλύπτονται πολλές θέσεις και εξυπηρετούνται πολλά άτομα. Η Ευρωπαϊκή Ένωση πάντως δεν έχει μετανάστευση μόνο μεταξύ των χωρών-μελών της αλλά εισρέουν στις χώρες αυτές και μετανάστες κυρίως οικονομικοί, από διάφορες άλλες χώρες εκτός της Ευρώπης. Οι μετανάστες αυτοί έχουν ως βασικό προορισμό τους την Ευρώπη χωρίς να έχουν επιλέξει αρχικά που θα καταλήξουν. Φτάνοντας στην Ευρωπαϊκή Ένωση ξέρουν ότι μπορούν να μετακινούνται σε όποια χώρα επιθυμούν(Μαραβέγιας, Τσιμισιζέλης, 2007).

## 2.2 ΕΥΡΩΠΑΪΚΗ ΣΥΜΠΟΛΙΤΕΙΑ

Ο όρος <<κράτος>>, από την αρχαία εποχή είναι η δύναμη. Δύναμη για επιβολή σε ένα κοινωνικό σύνολο και ο όρος <<πολιτεία>> είναι η οργανωμένη κοινωνική συμβίωση. Όσον αφορά τον όρο <<Ευρωπαϊκή Συμπολιτεία>>, μας βοηθά να κατανοήσουμε και να συνειδητοποιήσουμε πως έχουμε μπροστά μας ένα πρωτόγνωρο και καινούριο είδος έννομης συμβίωσης μεταξύ των πολιτών της Ευρώπης. Να τονίσουμε ότι η ονομασία <<Ευρωπαϊκή Συμπολιτεία>> δεν χρησιμοποιείται για να αντικαταστήσει τις έννοιες <<Κοινότητα>> και <<Ένωση>>. Το θέμα της Ευρωπαϊκότητας, απέκτησε ιδιαίτερη σημασία με την υποψηφιότητα της Τουρκίας ως μέλος της Ευρωπαϊκής Ένωσης με αποτέλεσμα μετά την απόφαση του Ευρωπαϊκού Συμβουλίου στις 3 Οκτωβρίου του 2005 για διαπραγματεύσεις ένταξης της Τουρκίας, το θέμα να αποκτήσει μεγάλη διάσταση. Η ευρωπαϊκότητα συνδέεται σημαντικά με τα χαρακτηριστικά αξίας που πρέπει να έχει ο πολιτισμός της χώρας που είναι υποψήφια. Σύμφωνα με την Ευρωπαϊκή Επιτροπή, η Ευρωπαϊκή Ένωση αποτελεί μία ένωση αξιών. Οι αξίες αυτές είναι συνέπεια της ιστορίας μας. Η Ευρωπαϊκή Ένωση λοιπόν που έχει χαρακτηριστεί ως ένωση αξιών, ανταπαντάται και στο Ευρωπαϊκό Ενωσιακό Δίκαιο.

Η πτώση του Βυζαντίου αλλά και η ανησυχία των κρατών της Ευρώπης ως προς τον τουρκικό κίνδυνο, ισχυροποιούν την ιδέα για μια ενωμένη Ευρώπη. Για την ευρωπαϊκή ιδέα δεν ασχολήθηκαν μόνο πολιτικά και φιλοσοφικά κείμενα αλλά έγινε και πολιτική πρωτοβουλία για μία μορφή <<Ηνωμένων Πολιτειών Ευρώπης>>. Η <<Πανευρωπαϊκή Ένωση>> ιδρύθηκε από τον Graf von Richard Nicolaus Coudenhoven-Kalergi στην οποία ο υπουργός Εξωτερικών της Γερμανίας Gustar Stresemann και ο υπουργός Εξωτερικών της Γαλλίας Aristide Briand, ενεργοποιούνται. Είναι πολύ σημαντικό να αναφέρουμε ότι ο υπουργός Εξωτερικών της Γαλλίας Aristide Briand υπέβαλλε ένα σχέδιο στην <<Κοινωνία των Εθνών>> έτσι ώστε να ιδρυθεί μία ευρωπαϊκή ομοσπονδία η οποία θα είχε ως όργανά της μία <<Γραμματεία>> και μία <<Μόνιμη Πολιτική Επιτροπή>>.

Στις 17 Φεβρουαρίου του 1986 η ενωσιακή διαδικασία πραγματοποιείται με την Ενιαία Ευρωπαϊκή Πράξη και στη 1<sup>η</sup> Ιουλίου του επόμενου χρόνου τέθηκε σε ισχύ. Οι ενέργειες που ακολουθήθηκαν προκειμένου να πραγματοποιηθεί η Ενιαία Ευρωπαϊκή Πράξη, ήταν πρωτοβουλία του υπουργού Εξωτερικών Γερμανίας H.-D. Genscher και του υπουργού Εξωτερικών της Ιταλίας E.Colombo στις 4 Νοεμβρίου του 1981. Η Ενιαία Ευρωπαϊκή Πράξη είχε σκοπό να αντιμετωπίσει τις μη εύρυθμες λειτουργίες της Κοινότητας που είχαν σταθεί εμπόδιο στο να αναπτυχθεί η ενωσιακή διαδικασία. Επιπροσθέτως, με την Ενιαία Ευρωπαϊκή Πράξη καθιερώθηκε το Ευρωπαϊκό Συμβούλιο καθώς επίσης εισάγεται και η διαδικασία για <<Ευρωπαϊκή Πολιτική Συνεργασία>>. Η Ευρωπαϊκή Ένωση πλέον με την Ενιαία Ευρωπαϊκή Πράξη αγωνίζεται να αποκτήσει χαρακτήρα πολιτικό όχι μόνο σε επίπεδο αρμοδιοτήτων αλλά και όσον αφορά σε επίπεδο θεσμικής οργάνωσης. Με την Συνθήκη του Μάαστριχτ, που αποτελεί Συνθήκη για την Ευρωπαϊκή Ένωση, η οποία υπογράφηκε τον Φεβρουάριο του 1992 και σε ισχύ τέθηκε τον επόμενο χρόνο στην 1<sup>η</sup> Νοεμβρίου, ξεκινά η πρώτη διαδικασία για τη νομισματική ένωση και καθιερώνεται για όλο το σύνολο των πολιτών της ΕΕ η ευρωπαϊκή

ιθαγένεια. Επιπλέον, η Συνθήκη του Άμστερνταμ η οποία υπογράφηκε στις 2 Οκτωβρίου του 1997 και σε ισχύ τέθηκε την 1<sup>η</sup> Μαΐου δύο χρόνια μετά, περιλαμβάνει αρκετές βελτιώσεις όπως ενίσχυση του Ευρωπαϊκού Κοινοβουλίου, παρ'όλο που είχε χαρακτηριστεί ανεπαρκής ώστε να μπουν δέκα νέα μέλη στην Ένωση(Τσάτσος, 2007).

### **3. ΟΙ ΠΟΛΙΤΙΚΕΣ ΜΕΤΑΝΑΣΤΕΥΣΗΣ ΚΑΙ ΑΣΥΛΟΥ ΤΗΣ ΕΥΡΩΠΑΪΚΗΣ ΕΝΩΣΗΣ**

#### **3.1 ΕΙΣΑΓΩΓΙΚΕΣ ΠΑΡΑΤΗΡΗΣΕΙΣ**

Η μετανάστευση παρουσίασε μεγάλη αύξηση παγκοσμίως τις τελευταίες δεκαετίες. Αίτια αυτής της παγκόσμιας μετανάστευσης ήταν οι οικονομικές διαφορές αλλά και οι δημογραφικές αλλαγές που υπήρχαν μεταξύ των αναπτυσσόμενων και υπανάπτυκτων χωρών. Τα Ευρωπαϊκά Συμβούλια του Ταμπέρε και της Χάγης, αποφάσισαν να εξασφαλίσουν την προστασία σε υπηκόους από τρίτες χώρες οι οποίοι βέβαια ζούσαν στην Ευρωπαϊκή Ένωση. Η ένταξη και αναγνώριση των δικαιωμάτων και υποχρεώσεων των οικονομικών μεταναστών συνδέεται και με ρυθμίσεις για την νομιμοποίησή τους αλλά και την εξουδετέρωση της παράνομης μετανάστευσης, καθώς επίσης και να ενταχθούν οι υπήκοοι τρίτων χωρών σε αγορές εργασίας αλλά και στις κοινωνίες(Μαραβέγιας, Τσινισιζέλης, 2007).

#### **3.2 ΑΝΤΙΜΕΤΩΠΙΣΗ ΤΟΥ ΦΑΙΝΟΜΕΝΟΥ ΤΗΣ ΠΑΡΑΝΟΜΗΣ ΜΕΤΑΝΑΣΤΕΥΣΗΣ**

Τρεις είναι οι βασικές κατηγορίες των παράνομων μεταναστών: **α)** Στην πρώτη κατηγορία ανήκουν οι υπήκοοι από τρίτες χώρες οι οποίοι εισέρχονται σε μία χώρα με παράνομο τρόπο είτε αυτός ο τρόπος πραγματοποιείται από στεριά είτε θαλάσσια ή ακόμα και μέσω αεροπλάνου, καθώς επίσης και με πλαστά έγγραφα αλλά και με τη βοήθεια λαθρέμπορων. Αν και έχουμε μεγάλο ποσοστό παράνομης μετανάστευσης, ωστόσο η Ευρωπαϊκή Ένωση καταβάλλει πληθώρα προσπάθειών για την μείωση της παράνομης μετανάστευσης. **β)** Στην δεύτερη κατηγορία ανήκουν οι υπήκοοι από τρίτες χώρες, οι οποίοι να μεν ασφαλώς έχουν όλα τα απαραίτητα έγγραφα για να διαμένουν στη χώρα που μετανάστευσαν, όμως εξακολουθούν να ζουν εκεί και έπειτα από το χρονικό όριο που τους έχει τεθεί. **γ)** Η τρίτη κατηγορία, είναι μία ειδική κατηγορία κατά την οποία οι αλλοδαποί οι οποίοι θέλουν να βιώσουν σε μία χώρα της Ευρώπης, εξακολουθούν και μένουν σε αυτήν αδικαιολόγητα παρ'όλο που το αίτημά τους δεν έχει εγκριθεί.

Η Ευρωπαϊκή Ένωση από την πλευρά της, καταβάλλει προσπάθειες έτσι ώστε οι υπήκοοι που ανήκουν στη (β) κατηγορία, δηλαδή οι υπήκοοι που έχουν τα νόμιμα έγγραφα αλλά συνεχίζουν να είναι εγκατεστημένοι σε μία χώρα της Ευρωπαϊκής Ένωσης και μετά τα προκαθορισμένα χρονικά όρια, καθώς επίσης και οι υπήκοοι της (γ) κατηγορίας οι οποίοι μένουν παράνομα στη χώρα χωρίς να έχει εγκριθεί το αίτημά τους, να γυρίσουν στην χώρα από την οποία κατάγονται. Σε περίπτωση που υπάρχουν νομικοί ή ανθρωπιστικοί λόγοι, τότε

γίνεται χορήγηση ενός δελτίου άδειας διαμονής. Θα πρέπει όμως, λόγω της μεγάλης λαθρομετανάστευσης, να διαχειριστούν σωστά τα εξωτερικά σύνορα, να αναπτυχθεί μια φρουρά στα ευρωπαϊκά σύνορα ούτως ώστε να μειωθεί αυτό το μεγάλο ποσοστό λαθρομετανάστευσης. Η Ευρωπαϊκή μεθοριακή φρουρά συνεργαζόμενη με τους Immigration Liaison Officers/Υπαλλήλους Συνδέσμου Μετανάστευσης, θα φροντίζει για ζητήματα της μετανάστευσης και μεθοριακών ελέγχων. Έχουν συγκροτηθεί δύο Ευρωπαϊκές δυνάμεις ελέγχου των συνόρων, η HERA II και η Jason I. Η Jason I δραστηριοποιείται στην θαλάσσια περιοχή έξω από τη Λιβύη στην οποία συμμετέχουν Ιταλία, Μάλτα, Ελλάδα και Frontex. Η HERA II δραστηριοποιείται στα Κανάρια Νησιά, την οποία χρηματοδοτούν η Ευρωπαϊκή Ένωση και η Ισπανία. Επίσης προβλέπεται να σχηματιστεί ένα ταμείο ώστε να εξασφαλιστεί η κάλυψη από οικονομικής άποψης των εξωτερικών συνόρων της Ευρωπαϊκής Ένωσης στα πλαίσια του Ευρωπαϊκού Ταμείου Προσφύγων. Επιπροσθέτως, με την συνεργασία των κρατών-μελών θα σχηματιστεί ένας οργανισμός που θα είναι αυτόνομος, για θέματα τεχνικής στήριξης που θα εξυπηρετεί τις εξής ενέργειες: πρώτον, να συγκεντρώνει και να διαδίδει πληροφορίες, δεύτερον, να συντονίζει τη διοικητική συνεργασία και τέλος να διαχειρίζεται τα συστήματα ελέγχου, παραδείγματος χάριν, SIS που είναι το σύστημα αξιολόγησης του Σένγκεν. Αυτό που έχει πολλή μεγάλη σημασία, είναι να υπάρχει η πλήρης προστασία προσωπικών δεδομένων. Όσον αφορά ζητήματα αστυνομικά, αναλαμβάνει η Europol, που σκοπός της είναι να εξουδετερώσει την εγκληματικότητα, κάτι το οποίο θα βοηθήσει στην εξάλειψη της παράνομης μετανάστευσης. Υπάρχει πρόβλεψη στο να σχηματιστεί μία κοινή βάση δεδομένων όσον αφορά ζητήματα Δικαιοσύνης και Εσωτερικών Υποθέσεων(Μαραβέγιας, Τσινιτσιζέλης, 2007).

### **3.3 Η ΕΥΔΟΚΙΜΗΣΗ ΤΩΝ ΘΕΜΕΛΙΩΔΩΝ ΑΡΧΩΝ**

Για να αντιμετωπιστεί η παράνομη μετανάστευση, θα πρέπει η οργανωμένη κοινοτική πολιτική να στηριχθεί σε κάποιες αρχές που σκοπό έχουν την εναρμόνιση των παρακάτω:

- 1)** Να υπάρχει αμοιβαία εμπιστοσύνη αλλά και να επιμερίζονται οι ευθύνες μεταξύ των κρατών-μελών.
- 2)** Να υπάρχει σεβασμός των ανθρωπίνων δικαιωμάτων και των διεθνών υποχρεώσεων που προέρχονται από την Ευρωπαϊκή Σύμβαση του έτους 1950 για τα Ανθρώπινα Δικαιώματα, από τη Σύμβαση της Γενεύης του έτους 1951 για τους πρόσφυγες, από τη Διεθνή Σύμβαση για τα Δικαιώματα του Παιδιού του 1989 και από την Ευρωπαϊκή Σύμβαση για την άσκηση των δικαιωμάτων των παιδιών του 1996 και άλλες.
- 3)** Να υπάρχει εναρμόνιση των προσδοκιών υπηκόων που προέρχονται από τρίτες χώρες.
- 4)** Να υπάρχει εναρμόνιση των προσδοκιών σε όλα τα κράτη-μέλη όσον αφορά τη κοινή γνώμη για αντικειμενική ενημέρωση ούτως ώστε να μην συμβαίνουν γεγονότα ρατσισμού αλλά και ξενοφοβίας.

5) Να καθιερωθεί η διαδικασία για αμοιβαία πληροφόρηση όσον αφορά τους κανόνες που θεσπίζουν τα κράτη-μέλη όσον αφορά τη μετανάστευση και το άσυλο(Μαραβέγιας, Τσινισιζέλης, 2007).

### **3.4 Η ΕΝΑΡΞΗ ΤΗΣ <<ΚΟΙΝΟΤΙΚΟΠΟΙΗΣΗΣ>> ΤΗΣ ΠΟΛΙΤΙΚΗΣ ΤΩΝ ΜΕΤΑΝΑΣΤΩΝ**

Οι αλλαγές που συνέβησαν στην Συνθήκη του Άμστερνταμ(1997), ήταν λόγος που οδήγησε στο να μην έχουν πλέον τα κράτη-μέλη την τόσο μεγάλη ευκολία να διαμορφώνουν το κοινωνικό σύστημα των υπηκόων τους. Στις μέρες μας πλέον τα κράτη-μέλη εξακολουθούν να έχουν το προνόμιο στην χορήγηση αδειών μέσω των οποίων εξασφαλίζουν, οι υπήκοοι των τρίτων χωρών, την διαμονή τους αλλά επίσης και τη νομιμοποίησή τους. Αλλά αυτό ίσχυε για όσους δικαιούνται να μεταναστεύσουν από μία χώρα σε μία άλλη χώρα της Ευρωπαϊκής Ένωσης και στα άτομα που είναι μέλη οικογενειών πολιτών σε χώρες της Ευρωπαϊκής Ένωσης. Συνεπώς, η ευθύνη για έλεγχο των μεταναστευτικών ροών παραμένει εθνική, ενώ αρχίζει η <<κοινοτικοποίηση>> και η συρρίκνωση της μέχρι πρόσφατα εθνικής αρμοδιότητας που αφορά στη ρύθμιση του καθεστώτος διαμονής των υπηκόων που προέρχονται από άλλες χώρες. Η <<κοινοτικοποίηση>> του καθεστώτος αυτού, επηρεάστηκε από τις διατάξεις του Maastricht που αφορούν στα κοινά εξωτερικά σύνορα καθώς και στην κοινή πολιτική θεωρήσεων εισόδου και βραχεία διαμονή. Η Συμφωνία Σένγκεν του έτους 1985, η Σύμβαση εφαρμογής Σένγκεν του έτους 1990 όπως επίσης και οι κοινές αποφάσεις που είχαν πάρει τα οικεία όργανα, είχαν ως κεντρικό θέμα το καθεστώς αυτό.

Στη συνέχεια στη Συνθήκη του Άμστερνταμ ενώθηκε το κεκτημένο Σένγκεν. Το 2000 η Επιτροπή εξέφρασε σε ανακοίνωσή της την ανάγκη να υπάρξει μια ουσιαστική και ολοκληρωμένη ευρωπαϊκή μεταναστευτική πολιτική λαμβάνοντας υπόψη της την αλλαγή κατάστασης στις οικονομικές και δημογραφικές ανάγκες της Ευρωπαϊκής Ένωσης. Επιπλέον, το Πρόγραμμα της Χάγης, το οποίο πήρε την έγκριση από το Ευρωπαϊκό Συμβούλιο το 2004, και αποσκοπούσε στην ενδυνάμωση της ελευθερίας, της ασφάλειας καθώς και της δικαιοσύνης στην Ευρωπαϊκή Ένωση αλλά και το Κοινό Σχέδιο Δράσης της Επιτροπής και του Συμβουλίου, προγραμμάτιζαν ως το τέλος του 2010 να έχουν συγκρατηθεί όλα τα είδη της παράνομης μετανάστευσης όπως η παράνομη εργασία, η ασφάλεια των συνόρων και η πολιτική των επιστροφών στις χώρες από τις οποίες προέρχονται(Μαραβέγιας, Τσινισιζέλης, 2007).

### **3.5 ΔΙΛΛΗΜΑΤΑ ΠΟΥ ΣΧΕΤΙΖΟΝΤΑΙ ΜΕ ΤΗΝ ΠΟΛΙΤΙΚΗ**

Ένα μεγάλο ερώτημα που προκύπτει, είναι αν υπάρχει μια οργανωμένη πολιτική όσον αφορά τη διαχείριση των παράνομων μεταναστών όπως υπάρχει σωστή διαχείριση για τους νόμιμους μετανάστες. Πάντως, η μέχρι τώρα πολιτική που ακολουθείται, σε ευρωπαϊκό πλαίσιο, για τους νόμιμους μετανάστες είναι επαρκής και βρίσκεται σε αρμονία με τη Στρατηγική της Λισσαβόνας και με το Πρόγραμμα της Χάγης. Η Επιτροπή εξέδωσε στις 11 Ιανουαρίου του έτους 2005 μέσω της Πράσινης Βίβλου, δημόσια διαβούλευση που έδειξε τα πιθανά οφέλη ενός οριζόντιου πλαισίου, το οποίο θα πληρούσε τους όρους υποδοχής των υπηκόων από τρίτες χώρες με σκοπό την εισοδό τους στην αγορά εργασίας των κρατών-μελών. Παράλληλα, το ενδιαφέρον από τα υπερεθνικά κοινοτικά όργανα όπως η Ευρωπαϊκή Οικονομική και Κοινωνική Επιτροπή και Επιτροπή Περιφερειών και το Ευρωπαϊκό Κοινοβούλιο, υπήρξε έντονο καθώς η δευτερογενής εσωτερική μετακίνηση των μεταναστών, εξαιτίας της εναρμόνισης των συνθηκών εισδοχής, αναμενόταν να περιοριστεί. Παρ'όλα αυτά, τα κράτη-μέλη δεν στήριξαν αυτή τη προσέγγιση. Έστω όμως κι αν συμφωνήσουν τα κράτη-μέλη, τα ερωτήματα που γεννιούνται είναι αν τα μέτρα που θα παρθούν θα είναι αποτελεσματικά, αν θα υπάρχει κάποια προστασία, αν θα είναι αυτή η κοινοτική προσέγγιση δίκαιη και θα σέβεται τα ανθρώπινα δικαιώματα των μεταναστών και τέλος αν θα υπάρχει ευελιξία για κάποιες ομάδες μεταναστών. Να τονιστεί ότι στην Ελλάδα νομιμοποιήθηκε το 50% περίπου των Αλβανών, είτε ήθελαν να ενταχθούν στην Ελλάδα είτε τελικά γύριζαν στην πατρίδα τους. Το ερώτημα που γεννάται είναι αν για αυτή την κίνηση, η πολιτική της Ελλάδας ήταν συνειδητή. Τα κράτη-μέλη της Ευρωπαϊκής Ένωσης διαφωνούν μεταξύ τους όσον αφορά τη σκοπιμότητα της περαιτέρω <<κοινοτικοποίησης>> για θέματα μεταναστευτικής πολιτικής και πολιτικής ασύλου.

Η Ελλάδα όσον αφορά τον Κανονισμό (Ε.Κ) 343/2003 ή αλλιώς Κανονισμός Δουβλίνου II, χαρακτηρίζεται από επιφυλάξεις για την έρευνα των αιτημάτων για άσυλο όσων αφού υποβάλλουν το αίτημά τους, εγκαταλείπουν την Ελλάδα με κίνδυνο να χαρακτηριστεί ως χώρα που δεν παρέχει ασφάλεια. Τα περιστατικά όμως ασύλου που υπάρχουν στον Κανονισμό του Δουβλίνου II και που δεν δύναται να εξετάσει η Ελλάδα, είναι ελάχιστα σε σχέση με τον αριθμό των προσώπων που οφείλει να εξετάσει η χώρα μας βάσει κοινοτικών κανόνων για τον έλεγχο των οικονομικών μεταναστών. Από το έτος 2007 προβλεπόταν να υπάρξει μια ενημέρωση για όλα τα κράτη-μέλη της Ευρωπαϊκής Ένωσης και της Κοινότητας, για ζητήματα που αφορούν τη μετανάστευση καθώς επίσης από το ίδιο έτος προβλεπόταν να καταγράφονται τα μέτρα που σχετίζονται με την νομιμοποίηση των μεταναστών, τα οποία ακολουθούν τα κράτη-μέλη ούτως ώστε εφόσον θεωρηθεί απαραίτητο, να παρθούν κοινά ευρωπαϊκά νομοθετικά μέτρα και όσον αφορά τις νομιμοποιήσεις. Το γεγονός ότι οι νομιμοποιήσεις δίνουν το δικαίωμα στους παράνομους μετανάστες να μπορούν να αποκτήσουν σταθερή κοινωνική αλλά και οικονομική θέση και να γίνει επισημοποίηση των δικαιωμάτων τους όσον αφορά στο κομμάτι της επανένωσης των οικογενειών τους, δικαιολογεί αυτή την τελευταία κοινοτική πρωτοβουλία. Αυτές οι νομιμοποιήσεις όμως που μπορεί να πραγματοποιηθούν σε ένα κράτος-μέλος

μπορούν να επηρεάσουν αντίστοιχα άλλα κράτη-μέλη. Χαρακτηριστικό παράδειγμα αποτελεί η Ισπανία η οποία το 2005 νομιμοποίησε 700.000 παράνομους μετανάστες. Την ίδια πορεία έχουν θελήσει να ακολουθήσουν και άλλες χώρες, όπως η Ιταλία, η Γερμανία και η Γαλλία αλλά ενδέχεται να υπάρξει αναθεώρηση της σκέψης αυτής μετά από την αντίδραση της Ευρωπαϊκής Επιτροπής και του Επίτροπου Franco Frattini. Οι Υπουργοί Ανάπτυξης και Μετανάστευσης από τα κράτη της Ευρώπης αλλά και από την Αφρική στη διάσκεψη του Rabat 10-11/07/2006 συμφώνησαν ώστε να ενδυναμωθεί ακόμα περισσότερο η βοήθεια στις χώρες καταγωγής ώστε να καταπολεμηθεί η φτώχεια η οποία ήταν ο πιο σημαντικός παράγοντας από όπου ξεκίνησε η παράνομη μετανάστευση (Μαραβέγιας, Τσινισιζέλης, 2007).

### **3.6 ΤΟ ΚΑΘΕΣΤΩΣ ΤΩΝ ΠΡΟΣΦΥΓΩΝ ΚΑΙ ΤΩΝ ΝΟΜΙΜΩΝ ΜΕΤΑΝΑΣΤΩΝ**

#### **3.6.1 ΤΟ ΚΑΘΕΣΤΩΣ ΟΣΩΝ ΜΕΤΑΝΑΣΤΩΝ ΕΙΝΑΙ ΝΟΜΙΜΟΙ**

Υπήρξαν ορισμένες πράξεις κατά το χρονικό διάστημα 2003-2004 προκειμένου να διευθετηθεί το καθεστώς των υπηκόων τρίτων-χωρών. Οι πράξεις αυτές ήταν οι εξής: **α.** Η **Οδηγία** με αριθμό **2003/109/Ε.Κ** του Συμβουλίου με ημερομηνία 25/11/2003 που αφορούσε τους μετανάστες που διέμεναν μεγάλο χρονικό διάστημα στη χώρα.

**β.** Η **Οδηγία** με αριθμό **2003/86/Ε.Κ** του Συμβουλίου με ημερομηνία 22/09/2003 που αφορούσε την οικογενειακή επανένωση.

**γ.** Η **Οδηγία 2004/38/Ε.Κ** του Συμβουλίου με ημερομηνία 29/4/2004 που αφορούσε στο αν μπορούν οι πολίτες με τις οικογένειές τους να ζουν ελεύθερα στην περιοχή των κρατών-μελών.

Σύμφωνα με την Οδηγία 2003/109, έπειτα από πέντε χρόνια συνεχούς και νόμιμης διαμονής στο κράτος, χορηγούνται και ανανεώνονται οι άδειες παραμονής των μεταναστών. Με τη συγκεκριμένη Οδηγία τα κράτη-μέλη έθεταν προϋποθέσεις ούτως ώστε να αποκτήσουν άδεια διαμονής οι μακροχρόνιοι μετανάστες. Οι προϋποθέσεις αυτές καταγράφονται στο άρθρο 4 της παραγράφου 2 του Π.Δ 150/2006. Σύμφωνα με το α' εδάφιο του προεδρικού διατάγματος 150/2006, οι υπήκοοι από τρίτες χώρες θα έπρεπε να έχουν εισόδημα το οποίο θα καλύπτει τις ανάγκες των ίδιων και των οικογενειών τους και το οποίο βέβαια δεν θα προκύπτει από την κοινωνική βοήθεια της χώρας. Επιπλέον, το εισόδημα των υπηκόων θα πρέπει να είναι μεγαλύτερο από τις αποδοχές του έτους ενός εργάτη χωρίς ειδικότητα, με προσαύξηση κατά 15%. Επιπροσθέτως, ο κάθε υπήκοος από τρίτες χώρες θα πρέπει να είναι ασφαλισμένος για θέματα υγείας και να γνωρίζει σε ικανοποιητικό επίπεδο τον ελληνικό πολιτισμό, την ιστορία της Ελλάδας καθώς και την ελληνική γλώσσα. Σύμφωνα με την Οδηγία 2003/86 ο υπήκοος από τρίτες χώρες για να έχει το δικαίωμα οικογενειακής επανένωσης θα πρέπει η άδεια διαμονής του την οποία έχει εκδώσει το κράτος-μέλος, να έχει διάρκεια είτε μεγαλύτερη είτε ίση με έναν χρόνο και να σκοπεύει επίσης να μείνει μόνιμα. Σύμφωνα με την ελληνική ρύθμιση στο άρθρο 5 παράγραφος 1 του Π.Δ 131/2006 ορίζεται ότι ο υπήκοος που προέρχεται από τρίτη χώρα και ζει μόνιμως στην Ελλάδα για δύο χρόνια, μπορεί μετά από την υποβολή της αίτησής του να εισέλθει και να διαμείνει στη χώρα και αυτός και η οικογένειά του. Βάσει του άρθρου 4

της παραγράφου 2, αν ο υπήκοος έχει ήδη παντρευτεί μία γυναίκα με την οποία ζει μαζί της στην Ελλάδα, δεν έχει το δικαίωμα να πράξει το ίδιο και με επόμενη σύζυγο.

Σκοπός των Οδηγιών 2003/109 και 2003/86, είναι να βοηθήσουν να ενταχθούν οι υπήκοοι από τρίτες χώρες, σε κράτη-μέλη της Ευρωπαϊκής Ένωσης. Η ένταξη των υπηκόων αποτελεί βασικό παράγοντα για την κοινωνική αλλά και οικονομική συνοχή. Στην Οδηγία 2003/86 αναφέρεται ότι ο οικογενειακός βίος γίνεται ρωμαλέος όταν υπάρχει ουσιαστική οικογενειακή επανένωση. Επίσης, δημιουργείται μία κοινωνικοπολιτιστική ευστάθεια κάτι το οποίο βοηθά στην ένταξη των υπηκόων στα κράτη-μέλη που προέρχονται από τρίτες χώρες. Σύμφωνα με τις Οδηγίες 2003/86 και 2003/109, επιζητείται όλοι οι υπήκοοι που μένουν μόνιμα στα κράτη-μέλη της Ευρωπαϊκής Ένωσης να μεταχειρίζονται ίσα και να έχουν ενιαία δικαιώματα ώστε να μην υπάρχουν διακρίσεις μεταξύ υπηκόων από τρίτες χώρες και υπηκόων των κρατών-μελών. Επιπροσθέτως, επιδιώκεται η υπαγωγή των υπηκόων, όσο μπορεί αυτό να είναι εφικτό, με τους πολίτες της Ευρωπαϊκής Ένωσης. Να τονίσουμε, ότι οι συγκεκριμένες Οδηγίες δεν έχουν πεδίο εφαρμογής σε όσους αποδεδειγμένα δεν ζουν μόνιμα και σε όσους σπουδάζουν(Μαραβέγιας, Τσινισιζέλης, 2007).

### **3.6.2 ΤΟ ΚΑΘΕΣΤΩΣ ΟΣΩΝ ΕΙΝΑΙ ΠΡΟΣΦΥΓΕΣ ΚΑΙ ΟΣΩΝ ΑΙΤΟΥΝΤΑΙ ΑΣΥΛΟ**

Η Οδηγία 2001/55/Ε.Κ του Συμβουλίου στις 20 Ιουνίου του έτους 2001, αναφέρει τις εθνικές ρυθμίσεις όσον αφορά την προστασία που θα προσφερθεί σε υπηκόους από τρίτες χώρες οι οποίοι φεύγουν από την χώρα τους αναγκαστικά λόγω παραδείγματος χάριν πολέμου και δεν μπορούν να επιστρέψουν. Αυτή η προστασία που θα προσφερθεί σε περίπτωση συνολικής εισδοχής εκτοπισθέντων καθορίζεται σε ένα χρόνο αλλά είναι εφικτό να επιμηκυνθεί αυτό το χρονικό διάστημα μέχρι ένα χρόνο επιπλέον. Στη συγκεκριμένη Οδηγία αναφέρεται επίσης το δικαίωμα των υπηκόων από τρίτες χώρες για το διάστημα που θα μείνουν σε κάποιο κράτος-μέλος της Ευρωπαϊκής Ένωσης, στην εκπαίδευση (άρθρο 14 παράγραφος 1), το δικαίωμα να εργαστούν καθώς επίσης προβλέπεται και φροντίδα για τα άτομα που ανήκουν σε ευπαθείς ομάδες. Τα όργανα της Ευρωπαϊκής Ένωσης συνεργάζονται με την Ύπατη Αρμοστεία του Οργανισμού Ηνωμένων Εθνών για τους πρόσφυγες (άρθρο 25 παράγραφος 1 και άρθρο 26 παράγραφος 2) λόγω του ότι οι πρόσφυγες με τους υπηκόους τρίτων χωρών που αναγκάστηκαν να φύγουν από τη χώρα τους λόγω πολέμου, έχουν κοινά στοιχεία. Οι διατάξεις της Οδηγίας 2003/9/Ε.Κ έχουν πεδίο εφαρμογής στους ανιθαγενείς που επιθυμούν να τους χορηγηθεί άσυλο στα εδάφη κράτους-μέλους καθώς επίσης και στους υπηκόους από τρίτες χώρες. Το Ηνωμένο Βασίλειο εξέφρασε την επιθυμία του να έχει συμμετοχή στο να εφαρμοστεί η Οδηγία. Στο άρθρο 5 παράγραφος 1-2 της Οδηγίας 2003/9/Ε.Κ του Συμβουλίου, αναγράφεται το χρονικό περιθώριο 15 ημερών, από τη στιγμή που υποβάλλει ο αιτών αίτηση για άσυλο ώστε να γίνει ενημέρωση του αιτούντος σχετικά με τις παροχές που προορίζονται για αυτόν, τις υποχρεώσεις που πρέπει να ανταπεξέρχεται όπως επίσης και τις οργανώσεις στις οποίες μπορεί να αποταθεί όταν πρόκειται για κοινωνική και νομική προστασία. Επίσης,



δίνεται χρονικό περιθώριο τριών ημερών (άρθρο 6 παράγραφος 1) για να χορηγηθεί στον αιτούντα άσυλο ένα έγγραφο με το οποίο βεβαιώνεται ότι ο αιτών άσυλο για όσο χρονικό διάστημα αναμένεται να εγκριθεί η αίτησή του, μπορεί να διαμένει στο κράτος-μέλος. Βάσει του άρθρου 6 παράγραφος 2, τα κράτη-μέλη έχουν την δυνατότητα να μην εφαρμόζουν την υποχρέωση του άρθρου 5 παράγραφος 1, όταν το άτομο που έχει υποβάλλει δήλωση για άσυλο είναι κρατούμενος και εξετάζεται ακόμα η αίτησή του.

Λόγω του ότι υπάρχουν πάρα πολλοί λαθρομετανάστες στην Ελλάδα, οι αρχές δεν είναι εφικτό να διαπιστώσουν ποιοι δικαιούνται να υποβάλλουν αίτηση για άσυλο και ποιοι όχι, με αποτέλεσμα πολλοί δικαιούχοι οι οποίοι έχουν το δικαίωμα για άσυλο, να βρίσκονται στα κρατητήρια και αυτό έχει ως συνέπεια να καθυστερείται η αίτησή τους για άσυλο. Από την στιγμή που ο αιτών λάβει τη βεβαίωση της υποβολής της αίτησης του για άσυλο, αρχίζει να έχει τα δικαιώματα από τη Σύμβαση της Γενεύης τα οποία αναφέρονται στην Οδηγία. Όσοι αιτούνται άσυλο για σοβαρούς ανθρωπιστικούς λόγους και οι οποίοι τους υποχρεώνουν να βρίσκονται σε άλλο κράτος, τους χορηγείται υποχρεωτικά ταξιδιωτικό έγγραφο σύμφωνα με το άρθρο 6 παράγραφος 5 της Οδηγίας. Οι αιτούντες άσυλο έχουν δικαιώματα στο να διαμένουν και να κυκλοφορούν ελεύθερα στο κράτος (άρθρο 7), δικαίωμα στην σύνδεση της οικογένειας (άρθρο 8), να τους παρέχεται ιατρική περίθαλψη (άρθρο 5,9,13,15), δικαίωμα στην εκπαίδευση των ανήλικων παιδιών (άρθρο 10), δικαίωμα στο να καταρτιστούν επαγγελματικά (άρθρο 12) και την παροχή στέγης (άρθρο 14). Επίσης, υπάρχουν ειδικές διατάξεις για τα άτομα με ειδικές ανάγκες καθώς και για ασυνόδευτα ανήλικα και θύματα που έχουν υποστεί βασανιστήρια (άρθρο 17-20)(Μαραβέγιας, Τσινισιζέλης, 2007).

#### **4. Η ΜΕΤΑΝΑΣΤΕΥΣΗ ΣΤΗΝ ΕΛΛΗΝΙΚΗ ΟΙΚΟΝΟΜΙΑ ΜΕΤΑΠΟΛΕΜΙΚΑ**

##### **4.1 Η ΕΙΣΡΟΗ ΤΩΝ ΜΕΤΑΝΑΣΤΩΝ, ΤΑ ΠΡΟΒΛΗΜΑΤΑ ΤΩΝ ΜΕΤΑΝΑΣΤΩΝ ΣΤΗΝ ΕΛΛΑΔΑ ΚΑΙ ΟΙ ΔΙΑΦΟΡΕΣ ΜΕΤΑΞΥ ΑΠΟΔΗΜΙΑΣ ΕΛΛΗΝΩΝ ΜΕΤΑΠΟΛΕΜΙΚΑ ΚΑΙ ΕΙΣΡΟΗΣ ΜΕΤΑΝΑΣΤΩΝ ΣΤΟΝ ΧΩΡΟ ΤΗΣ ΕΛΛΑΔΑΣ**

Η εξέταση της διεθνούς μετανάστευσης μπορεί να επιτευχθεί από άποψη οικονομική, κοινωνική και πολιτισμική, της χώρας η οποία υποδέχεται τους μετανάστες ή της χώρας από την οποία προέρχονται, καθώς επίσης και από την άποψη των μεταναστών. Δεν υπάρχει κράτος στην Ευρωπαϊκή Ένωση χωρίς παράνομους μετανάστες. Στη χώρα μας, την Ελλάδα, υπάρχει μεγάλο ποσοστό μεταναστών που δεν έχουν τα κατάλληλα έγγραφα για τη νομιμοποίησή τους στη χώρα μας. Να αναφέρουμε ότι υλοποιήθηκαν σχέδια νομιμοποίησης σε όλες τις χώρες της Ευρωπαϊκής Ένωσης από τη δεκαετία του '90 και έπειτα. Όμως, η παραοικονομία έχει φτάσει σε υψηλά επίπεδα, στην οποία εργάζονται πολλοί μετανάστες. Η Ελλάδα που αποτελεί νέα χώρα στο να υποδέχεται μετανάστες, δεν έχει δεσμούς με ξένους μετανάστες αλλά έχει πείρα στο να αποστέλλει μετανάστες σε άλλες χώρες, κάτι το οποίο θα μπορούσε να συντελέσει στην αντιμετώπιση της καινούριας κατάστασης. Στην Ελλάδα

παρουσιάζεται έλλειψη στατιστικών και δεν υπάρχουν ακριβή στοιχεία σχετικά με το ποσοστό των μεταναστών και των ίδιων αλλά και των παιδιών τους που έχουν έρθει στη χώρα μας χωρίς τα κατάλληλα έγγραφα. Μπορεί μια απογραφή πληθυσμού για παράδειγμα, να δώσει στοιχεία σχετικά με την εθνικότητα, το φύλο και την ηλικία αλλά δεν αντιπροσωπεύει το σύνολο των μεταναστών.

Ένα δεύτερο πρόβλημα είναι το έλλειμμα έρευνας. Έχουν πραγματοποιηθεί έρευνες στην Ελλάδα τα τελευταία χρόνια μέσω των οποίων αναλύονται τα αίτια και οι συνέπειες στην οικονομία και κοινωνία της Ελλάδας, από την μετανάστευση στην Ελλάδα. Οι έρευνες όμως αυτές οι οποίες δεν χρηματοδοτούνται επαρκώς, αναφέρονται σε κάποιες μόνο περιοχές και εθνικότητες όπως Αλβανούς, Βούλγαρους, πρόσφυγες, με αποτέλεσμα να μην υπάρχει επαρκής γνώση γύρω από το φαινόμενο αυτό. Όπως αναφέρθηκε προηγουμένως, λόγω της μειωμένης χρηματοδότησης των ερευνών, αυτό έχει ως συνέπεια τη μη ομαλή εφαρμογή των ερευνών αυτών. Στην Ελλάδα η ακαθάριστη εγχώρια δαπάνη για την έρευνα και τεχνολογική ανάπτυξη σύμφωνα με στοιχεία του Eurostat το έτος 2004, άγγιξε μόλις το 0,58%, 1,9% στην Ευρώπη των 25, 1,95% στην Ευρώπη των 15 και σε πιο υψηλό ακόμα ποσοστό να βρίσκεται η Σουηδία με 3,74%. Συμπεραίνουμε λοιπόν ότι η Ελλάδα βρίσκεται στην τελευταία βαθμίδα στις διεθνείς στατιστικές κι αυτό γιατί η έρευνα δεν αποτελεί πρωταρχικό σκοπό του δημοσίου αλλά ούτε και του ιδιωτικού τομέα. Λόγω λοιπόν της έλλειψης στατιστικών και ερευνών, οι μελετητές στράφηκαν και στην χρήση δημοσιευμάτων από εφημερίδες. Τα πιο πολλά δημοσιεύματα σχετίζονται με τις αξιόποινες πράξεις των ξένων και ιδιαίτερα προσώπων μίας εθνικότητας, στις οποίες δίνουν μεγάλη έμφαση τα μέσα μαζικής ενημέρωσης. Οι Έλληνες μετανάστες είχαν βοηθήσει στην ανάπτυξη της οικονομίας των χωρών στις οποίες είχαν μεταναστεύσει καθώς και οι μετανάστες που εισήλθαν στην Ελλάδα είχαν επίσης συμβάλει στην ενίσχυση της οικονομίας της Ελλάδας. Όμως τα πράγματα από τη δεκαετία του '90 έως σήμερα είναι διαφορετικά από ότι στην Ομοσπονδιακή Δημοκρατία της Γερμανίας και των χωρών της Δυτικής Ευρώπης του '50 και του '60. Ειδικότερα, η Ελλάδα έπρεπε μέσα σε ελάχιστο χρόνο να κανονίσει θέματα σχετικά με την εισροή των μεταναστών, ενώ άλλες χώρες της Ευρωπαϊκής Ένωσης είχαν περισσότερο χρόνο στη διάθεσή τους για το θέμα αυτό. Επίσης, ταυτόχρονα με την μετανάστευση έπρεπε η οικονομία να προσαρμοστεί στα μέτρα της ΟΝΕ. Ακόμα, η μετανάστευση συνέπεσε με μεγάλο ποσοστό ανεργίας των Ελλήνων και την αποβιομηχάνιση της χώρας. Η Ελλάδα την μεταπολεμική περίοδο γνώρισε τεράστια οικονομική ανάπτυξη με αποτέλεσμα να κατέχει την 15<sup>η</sup> θέση της Ευρώπης των 25 το 2004 στο κατά κεφαλήν ΑΕΠ σε αγοραστικής δύναμης μονάδες. Παρά όμως τις επιτυχίες, υπήρξαν ζητήματα όπως ο πληθωρισμός, η μη υψηλή ανταγωνιστικότητα, η ανεργία, το έλλειμμα του δημοσίου, τα οποία δεν επιλύθηκαν(Εμκε-Πουλοπούλου, 2007).

## **4.2 ΤΑ ΑΠΟΤΕΛΕΣΜΑΤΑ ΤΗΣ ΕΙΣΔΟΧΗΣ ΤΩΝ ΜΕΤΑΝΑΣΤΩΝ ΣΤΗΝ ΑΥΞΗΣΗ ΤΟΥ ΑΕΠ, ΣΤΗΝ ΚΑΤΑΝΑΛΩΣΗ, ΣΤΗΝ ΑΠΟΤΑΜΙΕΥΣΗ, ΣΤΙΣ ΕΠΕΝΔΥΣΕΙΣ ΚΑΙ ΤΑ ΜΕΤΑΝΑΣΤΕΥΤΙΚΑ ΕΜΒΑΣΜΑΤΑ**

Όπως αναφέρθηκε προηγουμένως, τη δεκαετία του '90 η Ελλάδα γνώρισε πολύ μεγάλη οικονομική ανάπτυξη. Παρατηρήθηκε αύξηση του ΑΕΠ κατά την περίοδο 1995-2005 που κυμαινόταν ανάλογα με το έτος από 2,1% έως 4,6%. Με την εισροή των μεταναστών στην Ελλάδα παρατηρείται εκτός από αύξηση του ΑΕΠ και αύξηση της παραγωγής, αύξηση της προσφοράς εργασίας, αξιοποιείται η παραγωγή δυναμικότητας με το να παράγονται αγαθά και να παρέχονται υπηρεσίες και επίσης βελτιώνεται η κερδοφορία των επιχειρήσεων. Αυτά συντελούν στο να αναπτυχθεί μια οικονομία διότι λόγω του χαμηλού εργατικού κόστους, η μεγάλη γεωγραφική κινητικότητα και η ανάληψη εργασιών βοηθούν στο να αυξηθεί η εγχώρια παραγωγή.

Επιπροσθέτως, δεν είναι λίγοι οι επιστήμονες που θεωρούν ότι με το να εργάζονταν οι αλλοδαποί βοήθησαν στο να μπει η χώρα μας στην Οικονομική Νομισματική Ένωση. Στα Κύθηρα υπολογίστηκε ένα ποσοστό 15%-20% κατά το οποίο διαπιστώνεται η μεγάλη προσφορά των αλλοδαπών που εργάζονται στο συνολικό ετήσιο προϊόν. Διάφοροι τομείς όπως η παιδεία, η υγεία, η κατανάλωση, η αποταμίευση, το ισοζύγιο πληρωμών, οι εισαγωγές και εξαγωγές, επηρεάζονται από την εγκατάσταση των μεταναστών σε μία χώρα. Όσον αφορά την κατανάλωση, αυξάνεται διότι οι μετανάστες ξοδεύουν για να τραφούν, ξοδεύουν για ενδυμασία, άρα αυτό έχει ως αποτέλεσμα να αυξάνεται η ζήτηση σε αγαθά αλλά και υπηρεσίες που είναι απαραίτητα για την επιβίωσή τους στη χώρα στην οποία μεταναστεύουν. Όσον αφορά την υγεία και την εκπαίδευση, υπάρχει επιχορήγηση από το κράτος. Στην αρχή των μεταναστευτικών κινήσεων, οι μετανάστες πολύ σπάνια αποκτούσαν δικά τους μεταφορικά μέσα όπως αυτοκίνητο ή μοτοσυκλέτα. Όσο περνούσαν όμως τα χρόνια, ολοένα και περισσότεροι μετανάστες αγόραζαν είτε νέα είτε μεταχειρισμένα μεταφορικά μέσα με δόσεις. Όσον αφορά την αποταμίευση, οι μετανάστες οι οποίοι έχουν λοιπόν εγκατασταθεί σε μία συγκεκριμένη χώρα, αποστέλλουν ένα μέρος του εισοδήματός τους στην χώρα στην οποία διαμένει η οικογένειά τους.

Έρευνες που πραγματοποιήθηκαν έδειξαν ότι όλα τα άτομα βουλγαρικής καταγωγής που ρωτήθηκαν, απέστειλαν κάθε μήνα εμβάσματα στη χώρα τους και δεν προέκυψαν μεταβολές ανάλογα με τον σκοπό παραμονής τους στον ελλαδικό χώρο και με την οικογενειακή κατάσταση. Οι νομιμοποιημένοι μετανάστες που ρωτήθηκαν το 1999 που είχαν στόχο να γυρίσουν γρήγορα πίσω στη χώρα τους, αποταμίευαν πολύ περισσότερα χρήματα λόγω του μεγάλου εισοδήματός τους. Μία ακόμα έρευνα που πραγματοποιήθηκε, έδειξε ότι οι Αλβανοί στη Θεσσαλονίκη το έτος 2000 είχαν μεγάλη αποταμίευση και ελάχιστα έξοδα. Επιπροσθέτως, όσον αφορά τους Ρουμάνους και τους Μολδαβούς, η έρευνα έδειξε ότι τα εμβάσματα που αποστέλλονταν στη Ρουμανία και την Μολδαβία με πρωταρχικό σκοπό να δημιουργήσουν καλαίσθητα σπίτια. Υπάρχει όμως και ποσοστό μεταναστών που δεν αποστέλλει εμβάσματα στη χώρα του. Η συναλλαγματική ισοτιμία, ο πληθωρισμός, καθώς επίσης και ο τόκος, είναι

μεταβλητές που επηρεάζουν τα εμβάσματα που αποστέλλουν οι μετανάστες στη χώρα τους. Το να υπάρχει μεγάλο εισόδημα είναι κάτι το οποίο θα μειώσει τον χρόνο παραμονής του μετανάστη στην χώρα που μετανάστευσε και έτσι θα επιστρέψει γρήγορα στη χώρα του. Εάν αν δεν υπάρξει μεγάλο εισόδημα, ο μετανάστης και θα παραμείνει μεγαλύτερο χρονικό διάστημα στη χώρα που έχει μεταναστεύσει και θα έχει ως φυσικό επακόλουθο να αποστέλλει μειωμένα εμβάσματα.

Για να υπάρξει ανάπτυξη, ανταγωνιστικότητα αλλά και θέσεις εργασίας ώστε να αντιμετωπιστεί και η ανεργία, πρέπει να γίνουν επενδύσεις. Από τη δεκαετία του 1990 μέχρι και το 2005, υπήρξε υπερδιπλασιασμός στις ακαθάριστες επενδύσεις στην Ελλάδα σε σταθερές τιμές και πενταπλασιασμός σε τρέχουσες τιμές. Οι ξένες επενδύσεις στην Ελλάδα σύμφωνα με άποψη επιστήμονα ελληνικής καταγωγής, μειώθηκαν κατά την περίοδο 1997 έως 2003 ενώ εμφανίζεται τις τελευταίες χρονιές να αυξάνεται η εκροή επενδύσεων. Αυτό επιτυγχάνεται με ξένα κεφάλαια προς την οικονομία των 10 καινούριων χωρών Ευρωπαϊκής Ένωσης. Παράγοντες όπως το μεγάλο εργατικό κόστος αλλά και οι μεταβολές στα φορολογικά θέματα, η γραφειοκρατία και η αδιαλλαξία της αγοράς, επηρεάζουν και απομακρύνουν από τον χώρο της Ελλάδας τους ξένους επενδυτές. Πολλοί είναι οι επιχειρηματίες που κλείνουν τις επιχειρήσεις τους στην Ελλάδα και τις ξεκινούν σε χώρες του εξωτερικού προσφέροντας σε αυτές τις χώρες θέσεις εργασίας. Οι επενδύσεις από χιλιάδες επιχειρήσεις Ελλήνων που πραγματοποιήθηκαν στα Βαλκάνια το χρονικό διάστημα 1990 έως 2005, φτάνουν τα 5 δις ευρώ. Οι επενδύσεις στο σύνολό τους από Έλληνες επιχειρηματίες σε Ρουμανία και Βουλγαρία, ξεπερνούν τα 3 δις ευρώ (Εμκε-Πουλοπούλου, 2007).

#### **4.3 ΕΙΣΡΟΗ ΜΕΤΑΝΑΣΤΩΝ ΚΑΙ ΠΛΗΘΩΡΙΣΜΟΣ**

Οι μετανάστες τη δεκαετία του '90 το ότι δεν είχαν τα κατάλληλα έγγραφα είχε ως αποτέλεσμα οι εργοδότες να τους παρέχουν χαμηλό μισθό χωρίς ασφάλιση. Όταν όμως νομιμοποιήθηκαν και αυξήθηκαν οι μισθοί όπως επίσης η ασφάλιση ήταν αναγκαστική, οι εργοδότες αντιμετώπιζαν πιέσεις. Από το 2000 έως 2005, ο πληθωρισμός ήταν από 2,9% έως 3,5%, επίπεδα δηλαδή χαμηλά. Το γεγονός όμως ότι υπήρξε μείωση του πληθωρισμού, η ακρίβεια βασάνιζε τους καταναλωτές οι οποίοι δεν βρίσκονταν σε άνετη οικονομική θέση (Εμκε-Πουλοπούλου, 2007).

#### **4.4 Η ΣΧΕΣΗ ΑΠΑΣΧΟΛΗΣΗΣ ΜΕΤΑΝΑΣΤΩΝ-ΠΛΗΘΩΡΙΣΜΟΥ ΣΤΗΝ ΟΙΚΟΝΟΜΙΑ ΤΗΣ ΕΛΛΑΔΑΣ**

Η εισροή των μεταναστών στη χώρα μας συνέβαλλε στο να μειωθεί ο πληθωρισμός, λόγω του ότι οι μετανάστες εργάζονται με χαμηλό κόστος στην παραγωγή αγροτικού έργου και στις εργασίες που σχετίζονται με τις κατασκευές. Από 1% έως 2% ήταν τα ποσοστά που αφορούσε τη μείωση του δείκτη τιμών του καταναλωτή, ποσοστά τα οποία ήταν αποτέλεσμα της εισροής των μεταναστών. Το ότι οι μετανάστες στέλνουν πολλά χρήματα από το εισόδημα τους στις χώρες τους και δεν τα ξοδεύουν στην Ελλάδα, είναι ένας λόγος που επηρεάζει τις τιμές λόγω του ότι παρατηρείται αύξηση μεγαλύτερη της εγχώριας προσφοράς σε σχέση με την εγχώρια ζήτηση(Εμκε-Πουλοπούλου, 2007).

#### **4.5 ΟΙ ΕΠΙΠΤΩΣΕΙΣ ΣΤΑ ΔΗΜΟΣΙΑ ΕΣΟΔΑ ΑΠΟ ΤΗΝ ΕΙΣΡΟΗ ΤΩΝ ΜΕΤΑΝΑΣΤΩΝ**

Τα δημόσια έσοδα εξαρτώνται από τρεις παράγοντες. Ο πρώτος παράγοντας είναι η νομιμότητα των μεταναστών, έπειτα το μέγεθος της παραοικονομίας που όλο και αυξάνεται και τέλος κατά πόσο είναι αποτελεσματικές οι εφορίες. Το δημόσιο έλλειμμα μειώνεται όταν αυξάνονται τα έσοδα καθώς επίσης μειώνονται και τα επιτόκια, κάτι το οποίο βοηθά στο να αυξηθούν οι επενδύσεις. Οι μετανάστες λόγω του ότι αγοράζουν αγαθά και τα καταναλώνουν και κάνουν επίσης χρήση διαφόρων υπηρεσιών, συμμετέχουν στον ΦΠΑ όπως επίσης και σε άλλους έμμεσους φόρους(Εμκε-Πουλοπούλου, 2007).

#### **4.6 Η ΕΙΣΡΟΗ ΤΩΝ ΜΕΤΑΝΑΣΤΩΝ ΚΑΙ ΚΡΑΤΟΣ ΠΡΟΝΟΙΑΣ**

Κάποιοι επιστήμονες υποστηρίζουν ότι ιδιαίτερα οι μη κανονικοί μετανάστες χρησιμοποιούν τις κοινωνικές υπηρεσίες χωρίς όμως να πληρώνουν το κόστος. Άλλοι επιστήμονες, υποστηρίζουν ότι δεν χρησιμοποιούν τις κοινωνικές υπηρεσίες του κράτους. Οι μετανάστες με τα κατάλληλα έγγραφα ναι μεν χρησιμοποιούν τις κρατικές κοινωνικές υπηρεσίες αλλά συναντούν δυσκολίες. Οι μετανάστες οι οποίοι δεν έχουν τα απαραίτητα έγγραφα, δεν χρησιμοποιούν τόσο συχνά τις υπηρεσίες αυτές διότι φοβούνται για τη σύλληψή τους και την ενδεχόμενη επιστροφή τους στη χώρα τους. Στην Ευρωπαϊκή Ένωση οι μετανάστες σε σχέση με τους ντόπιους χρησιμοποιούν σε μικρότερο βαθμό τις διάφορες κρατικές κοινωνικές υπηρεσίες. Στη χώρα μας συμβαίνει το γεγονός ότι τόσο για τους ντόπιους όσο και για τους μετανάστες δεν υπάρχει πλήρες κοινωνικό σύστημα για την προστασία τους. Όσον αφορά τους μη κανονικούς μετανάστες, τα πράγματα είναι ακόμα σε χειρότερο βαθμό διότι είναι

σχεδόν ανύπαρκτη η λειτουργία της υγείας, της ασφάλισης και της πρόνοιας(Εμκε-Πουλοπούλου,2007).

#### **4.7 ΟΙ ΣΥΝΕΠΕΙΕΣ ΣΤΙΣ ΔΑΠΑΝΕΣ ΓΙΑ ΤΗΝ ΕΚΠΑΙΔΕΥΣΗ ΑΠΟ ΤΗΝ ΕΙΣΡΟΗ ΤΩΝ ΜΕΤΑΝΑΣΤΩΝ**

Στην αρχή των μεταναστεύσεων, οι αλλοδαποί δεν είχαν τα κατάλληλα έγγραφα για τη νομιμοποίησή τους στην Ελλάδα και αυτός ήταν ένας λόγος για τον οποίον δεν έστελναν τα παιδιά τους σε παιδικούς σταθμούς και σε τάξεις του δημοτικού, διότι φοβούνταν να μην συλληφθούν. Αργότερα όμως, σύμφωνα με διατάξεις του νόμου, τα παιδιά των μεταναστών μπορούσαν να πάνε σχολείο ακόμα και αν δεν κατείχαν οι γονείς τους τα κατάλληλα έγγραφα. Ο μεγάλος αριθμός παιδιών μεταναστών στις αγροτικές περιοχές σε σχολεία τα οποία θα έκλειναν, βοήθησε στο να παραμείνουν ανοιχτά. Άρα παρατηρήθηκε αύξηση του κόστους της δημόσιας εκπαίδευσης. Στην Ελλάδα όμως το πρόβλημα εστιαζόταν στο χαμηλό ποσοστό δημοσίων δαπανών για τον τομέα της παιδείας που άγγιξε το 3,9% επί του ΑΕΠ που είχε ως συνέπεια η Ελλάδα να κατέχει την τελευταία θέση στην Ευρώπη των 25. Βάσει ερευνών το 1993 σε περιοχές της Βόρειας Ελλάδας, παρατηρήθηκε ότι δεν επιδεινώνεται η κατάσταση στα σχολεία λόγω της μη κατοχής κατάλληλων εγγράφων από τους μετανάστες διότι τα παιδιά των μεταναστών αυτών απλά επισκέπτονταν κάποιες φορές τα σχολεία σε περιοχές όπου εγκαθίστανται οι γονείς τους. Με τη πάροδο του χρόνου όμως τα δεδομένα άλλαξαν λόγω του ότι εγκαταστάθηκαν μόνιμα. Από το '90 και έπειτα όμως στο εκπαιδευτικό σύστημα επιδεινώθηκε η κατάσταση και υπήρξαν εντάσεις ανάμεσα σε γηγενείς και αλλοδαπούς. Η εγκληματικότητα και ο παραγκωνισμός των ανήλικων είναι συνέπεια από την μη ενσωμάτωση σε θεμελιώδεις αξίες όπως η εκπαίδευση(Εμκε-Πουλοπούλου, 2007).

#### **4.8 ΟΙ ΚΑΝΟΝΙΚΟΙ ΜΕΤΑΝΑΣΤΕΣ,Η ΝΟΜΙΜΟΠΟΙΗΣΗ ΤΟΥΣ ΚΑΙ ΟΙ ΜΗ ΚΑΝΟΝΙΚΟΙ ΜΕΤΑΝΑΣΤΕΣ**

Οι νόμιμοι μετανάστες, σύμφωνα με μελέτες, αποδείχθηκε ότι αποτέλεσαν θετική συνέπεια για τα δημόσια οικονομικά. Με το να φορολογούνται τα εισοδήματά τους καθώς επίσης και των εργοδοτών τους και να πληρώνουν τους φόρους από τα αγαθά που αγοράζουν και τις υπηρεσίες που χρησιμοποιούν, συνέβαλλαν στην ενίσχυση των δημοσίων οικονομικών. Όσον αφορά τους μετανάστες που δεν έχουν τα κατάλληλα νόμιμα έγγραφα, δεν είναι υποχρεωτικό να υποβάλλουν φορολογική δήλωση. Επειδή όμως το μεγαλύτερο μέρος των μεταναστών δεν απέδιδε φόρους, αυτό είχε σαν αποτέλεσμα να υπάρχει ένα μεγάλο ποσοστό φοροδιαφυγής με τη μαύρη εργασία, περίπου 40% του ΑΕΠ. Το έτος 2005 σύμφωνα με στοιχεία, μία στις τρεις επιχειρήσεις φοροδιέφευγε(Εμκε-Πουλοπούλου, 2007).

#### **4.9 ΘΕΤΙΚΕΣ ΑΛΛΑ ΚΑΙ ΑΡΝΗΤΙΚΕΣ ΕΠΙΠΤΩΣΕΙΣ ΣΤΙΣ ΣΥΝΤΑΞΕΙΣ ΤΟΥ ΑΣΦΑΛΙΣΤΙΚΟΥ ΣΥΣΤΗΜΑΤΟΣ ΤΩΝ ΠΟΛΙΤΩΝ**

Οι ασφαλισμένοι αλλοδαποί έχουν αυξηθεί τελευταία λόγω του ότι η κοινωνική τους ασφάλιση, είναι ένας βασικός παράγοντας ώστε να νομιμοποιηθούν και να ανανεωθεί η άδεια παραμονή τους στη χώρα. Αν δεν είχαν νομιμοποιηθεί οι μετανάστες οι οποίοι με τη νομιμοποίηση τους αυξάνονται και οι ασφαλιστικές εισφορές, το ποσοστό χειροτέρευσης της σχέσης των ασφαλισμένων προσώπων προς συνταξιούχους θα ήταν πολύ μικρότερο ακόμα και από το 1,79 που ήταν το 2005. Το να εργάζονται οι αλλοδαποί στη χώρα μας, είναι κάτι το οποίο βοηθά στον τομέα της συνταξιοδότησης διότι πληρώνουν περισσότερα σε αναλογία πληθυσμού για τους Έλληνες που συνταξιοδοτούνται. Όμως, σύμφωνα με μελέτες, οι μετανάστες που δεν έχουν τα κατάλληλα νόμιμα έγγραφα και χρησιμοποιούν τις κοινωνικές υπηρεσίες του κράτους χωρίς να πληρώνουν ούτε φόρους αλλά ούτε και εισφορές, είναι κάτι που δημιουργεί έλλειμμα στους ασφαλιστικούς φορείς. Οι μετανάστες με τα κατάλληλα έγγραφα μπορούν να χρησιμοποιούν εξίσου το ίδιο τις κοινωνικές υπηρεσίες με τους ντόπιους, με τη διαφορά όμως ότι θα ωφελούνται από την Κοινωνική Ασφάλιση μόνο στον τομέα της υγείας και όχι στον τομέα της σύνταξης. Επομένως, όσοι μετανάστες δεν κατέχουν τα απαραίτητα νόμιμα έγγραφα, δεν έχουν δικαίωμα στο να χρησιμοποιούν τις υπηρεσίες των ασφαλιστικών φορέων εφ' όσον δεν πληρώνουν ασφαλιστικές εισφορές. Όσοι μετανάστες ζουν νομίμως στη χώρα μας, μπορούν να ασφαρίζονται στο ΙΚΑ, στον ΟΑΕΕ και στον ΟΓΑ και αφού συμπληρώσουν 2 έτη νόμιμης παραμονής στη χώρα μας, μπορούν να ασφαλίζουν και τα μέλη των οικογενειών τους. Οι παλιννοστούντες ομογενείς Πόντιοι και Βορειοηπειρώτες, έχουν μεγαλύτερα προνόμια καθώς οι ανασφάλιστοι υπερήλικες ασφαλίζονται στον ΟΓΑ, στον ειδικό λογαριασμό για μη ασφαλισμένους του ΙΚΑ και έχουν το δικαίωμα να έχουν ιατροφαρμακευτική περίθαλψη χωρίς αμοιβή, με το βιβλιάριο υγείας και με το Δελτίο Ταυτότητας Ομογενούς. Όταν οι μετανάστες με τα κατάλληλα έγγραφα αλλά και χωρίς αυτά, εργάζονται σε κάποιον φορέα, υποχρεούνται να ασφαρίζονται στο ΙΚΑ. Το να δηλωθεί όμως ένας αλλοδαπός στο ΙΚΑ, δεν είναι απόλυτο ότι έχει εξασφαλίσει και την άδεια παραμονής του στη χώρα μας, σύμφωνα με το Υπουργείο Εργασίας. Στη χώρα μας παρατηρείται μεγάλο ποσοστό ανασφάλιστων αλλοδαπών και Ελλήνων. Στον κλάδο των οικοδόμων, οι μετανάστες αρνούνται στο να εργάζονται για μικρότερο ημερομίσθιο απ' ότι οι Έλληνες εργάτες, δεν τους παρέχεται ασφάλιση και εργάζονται υπερωρίες χωρίς να πληρώνονται για αυτές.

Σύμφωνα με το Υπουργείο Εργασίας και Κοινωνικών Ασφαλίσεων, 4 στους 10 εργαζομένους δεν είναι ασφαλισμένοι και 3 στις 10 επιχειρήσεις δεν έχουν απογραφεί. Επομένως, σύμφωνα με αυτά τα δεδομένα, επιβεβαιώνεται το φαινόμενο της εισφοροδιαφυγής και η παραβίαση του ωραρίου εργασίας. Σύμφωνα με το Σώμα Επιθεώρησης Εργασίας, ήδη από το 2001, το ποσοστό ανασφάλιστων εργαζομένων έχει μειωθεί. Όσον αφορά τον ΟΑΕΕ, δηλαδή τον Οργανισμό Ασφάλισης Ελευθέρων Επαγγελματιών, ασφαλίζονται όσοι ασκούν ελευθέριο επάγγελμα. Ο ΟΑΕΕ παρέχει στους ασφαλισμένους του ιατροφαρμακευτική περίθαλψη αλλά και νοσοκομειακή. Στον ΟΓΑ, δηλαδή

τον Οργανισμό Γεωργικών Ασφαλίσεων, ασφαρίζονται όσοι ασχολούνται με αγροτικές εργασίες.

Όσον αφορά την εισφοροδιαφυγή στη χώρα μας, είναι κάτι το οποίο παρατηρείται σε μεγάλο ποσοστό εδώ και πολλά χρόνια. Σύμφωνα με πληροφορίες, 4 δις ευρώ τον χρόνο χάνουν το ΙΚΑ, ο ΟΓΑ και το Ταμείο των Αυτοαπασχολούμενων από την εισφοροδιαφυγή. Δεν είναι λίγοι οι εργοδότες οι οποίοι θέλουν τους αλλοδαπούς εργαζομένους τους χωρίς ασφάλιση διότι με αυτό τον τρόπο γλιτώνουν ένα μεγάλο κόστος εργασίας (Έμκε-Πουλοπούλου, 2007).

**Πίνακας 4.1:** Αλλοδαποί ασφαλισμένοι στο ΙΚΑ, 2003

Υπηκοότητα	Άνδρες	Γυναίκες	Σύνολο
Αλβανική	187.486	55.547	243.033
Ρώσικη	21.722	37.742	59.464
Βουλγαρική	11.491	21.090	32.581
Ρουμανική	14.499	8.122	22.621
Πακιστανική	17.236	84	17.320
Αιγυπτιακή	9.154	365	9.519
Πολωνική	4.107	4.136	8.243
Ινδική	6.676	114	6.790
Μπαγκλαντές	5.959	53	6.012
Βρετανική	2.490	3.074	5.564
Συριακή	5.022	188	5.210
Φιλιππινέζικη	1.099	4.106	5.115
Γερμανική	1.677	2.334	4.011
Γεωργιανή	1.475	2.476	3.951
Ουκρανική	858	3.014	3.872
Γιουγκοσλαβική	2.046	1.739	3.785
Κυπριακή	1.690	1.352	3.042
Κινεζική	1.871	944	2.815
Γαλλική	1.265	999	2.264
Νιγηριανή	1.700	446	2.146
Ιρανική	1.752	182	1.934
Τουρκική	1.021	840	1.861
Ιταλική	1.016	752	1.768
Μολδαβική	447	138	585
Ολλανδική	479	891	1.370
Αιθιοπική	352	911	1.263
Σουηδική	368	763	1.131
ΗΠΑ	516	588	1.104
Υπηκοότητα	Άνδρες	Γυναίκες	Σύνολο



Άλλες Εθνικότητες	28.910	17.751	46.662
Σύνολο	334.295	170.741	505.036

Πηγή: Υπουργείο Εργασίας και Κοινωνικών Ασφαλίσεων, 2003

#### **4.10 ΠΑΡΑΟΙΚΟΝΟΜΙΑ ΚΑΙ ΕΙΣΡΟΗ ΜΕΤΑΝΑΣΤΩΝ**

Η παραοικονομία εμφανίζεται έντονα σε χώρες της Ευρώπης σύμφωνα με έρευνες. Μελέτες έδειξαν ότι η Ελλάδα με 29% του ΑΕΠ κατέχει την 1<sup>η</sup> θέση ενώ η Ιταλία κατέχει τη 2<sup>η</sup> θέση με 27,8% του ΑΕΠ. Σύμφωνα με έρευνα του Ινστιτούτου Οικονομικών και Βιομηχανικών Ερευνών στο χρονικό διάστημα μεταξύ 1958-1997, η παραοικονομία άγγιζε ποσοστό 25%-40% του ΑΕΠ. Η παραοικονομία όλο και αυξάνεται και σε αυτήν απασχολούνται οι μη κανονικοί μετανάστες χωρίς να έχουν κάποια ειδικότητα και επίσης δέχονται να δουλέψουν με μισθό σύμφωνα με τον οποίο όμως δεν δέχονται να εργαστούν οι γηγενείς. Η διάρθρωση της ελληνικής αγοράς συντελεί στο να αναπτυχθεί η παραοικονομία και ενδυναμώνεται από την εργασία των αλλοδαπών. Έρευνες δείχνουν ότι 4 στους 10 που ρωτήθηκαν, απάντησαν πώς η παραοικονομία και η φοροδιαφυγή προκαλούνται από την εισροή των μεταναστών. Βάσει μιας άλλης έρευνας, του Ινστιτούτου Προστασίας και Προώθησης Επαγγελματικών Συμφερόντων, αποδεικνύεται ότι σαφώς η παραοικονομία ενισχύεται κατά ένα μεγάλο ποσοστό από την εργασία των μη κανονικών μεταναστών. Πολλοί εργοδότες εκμεταλλεύονται και εξαπατούν τους μη κανονικούς μετανάστες που εργάζονται με το να μην τους ασφαλίζουν. Μελέτη που διεξήχθη στην Ελλάδα, έδειξε ότι οι μετανάστες εργάζονταν περισσότερο από τους Έλληνες. Στον παρακάτω πίνακα εμφανίζονται τα ποσοστά Ελλήνων και μεταναστών που συμμετέχουν στον ενεργό οικονομικά πληθυσμό από ηλικία 15 ετών έως και 65 ετών αλλά και παραπάνω(Εμκε-Πουλοπούλου, 2007).

**Πίνακας 4.2:** Ποσοστά συμμετοχής στον οικονομικά ενεργό πληθυσμό Ελλήνων και αλλοδαπών κατά ομάδες ηλικιών, 2005

Ομάδες ηλικιών	Έλληνες	Αλλοδαποί
15-19		
20-24	53.2	56.4
25-29	46.7	79.7
30-44	85.1	84.3
45-64	59.6	75.3
65+	4.2	2.2
Σύνολο	52.3	71.7

Πηγή: ΕΣΥΕ Διεύθυνση Στατιστικής, Πληθυσμού και Αγοράς Εργασίας, 2005

Όπως διακρίνουμε, τα ποσοστά των αλλοδαπών είναι μεγαλύτερα από των Ελλήνων σε όλες τις ηλικίες εκτός από την ηλικία των 30-44.

#### **4.11 Η ΑΠΑΣΧΟΛΗΣΗ ΤΩΝ ΜΕΤΑΝΑΣΤΩΝ**

Σύμφωνα με την απογραφή που πραγματοποιήθηκε το 2001 αλλά και σύμφωνα με την έρευνα απασχόλησης του Εργατικού Δυναμικού που πραγματοποιήθηκε το 2005, έχουμε τα στοιχεία για τους οικονομικά ενεργούς και μη και στοιχεία από την απασχόληση κατά κλάδο. Η Απογραφή του 2001 κατέγραψε 762.191 μετανάστες εκ των οποίων εργαζόταν το 51,4% και το 5,3% αναζητούσε εργασία. Το ποσοστό 11,2% κάλυπταν οι μαθητές, το 4% οι συνταξιούχοι, γυναίκες που ασχολούνταν με οικιακές εργασίες το 14,2%, ανήλικα παιδιά μικρότερα των 10 ετών το 10,7%, εισοδηματίες το 0,2% και το 3,1% κάποιες άλλες περιπτώσεις.

Σε τουριστικές περιοχές παρατηρείται είτε εποχική είτε μόνιμη εργασία από εποχικούς ή μόνιμους εργάτες αντίστοιχα, κάτι το οποίο έχει σαν αποτέλεσμα τη δημιουργία φθηνής εργασίας. Όσον αφορά τις απασχολήσεις ανά κλάδο, το έτος 2001 ένα ποσοστό μεταναστών περίπου 24,5% εργαζόταν στον κλάδο των κατασκευών. Το 27% απασχολείται στις διάφορες υπηρεσίες, το 17,5% σε γεωργικές και κτηνοτροφικές εργασίες, το 15,7% σε ξενοδοχειακές μονάδες και εστιατόρια, στη μεταποίηση το 12,5% και τέλος ένα μικρό ποσοστό 2,7% σε μεταφορές αλλά και επικοινωνίες. Στη χώρα μας, πολλοί είναι οι μη κανονικοί μετανάστες που απασχολούνται σε διάφορες εργασίες. Σύμφωνα με έρευνες, αποδεικνύεται ότι πλέον οι μετανάστες καλύπτουν θέσεις εργασίας που αφορούν γεωργικές και κτηνοτροφικές εργασίες με χαμηλό μισθό τον οποίο όμως δεν δέχονται να εργαστούν οι γηγενείς (Εμκε-Πουλοπούλου, 2007).

#### **4.12 ΑΠΑΣΧΟΛΗΣΗ ΓΗΓΕΝΩΝ ΚΑΙ ΑΛΛΟΔΑΠΩΝ, ΣΧΕΣΗ ΥΠΟΚΑΤΑΣΤΑΣΗΣ Ή ΣΥΜΠΛΗΡΩΜΑΤΙΚΟΤΗΤΑΣ:**

Όταν αναφερόμαστε στη συμπληρωματικότητα της απασχόλησης, σημαίνει ότι λόγω του ότι οι ντόπιοι δεν επιθυμούν να εργαστούν σε κάποιες δουλειές, αυτό έχει σαν αποτέλεσμα οι μετανάστες να αναλάβουν αυτές τις δουλειές. Η σχέση υποκατάστασης, έχει ανταγωνιστικό χαρακτήρα, συμβαίνει όταν οι μετανάστες έχουν καταφέρει να απασχοληθούν σε εργασίες τις οποίες όμως παράλληλα διεκδικούν και οι ντόπιοι. Γεννάται λοιπόν το ερώτημα του κατά πόσο οι μετανάστες οδηγούν στο να αντικατασταθούν από τις εργασίες τους από τους ίδιους τους μετανάστες. Πολλοί ξένοι επιστήμονες αναφέρονται στη μεγάλη σημασία του ότι οι ντόπιοι ανταγωνίζονται όσους δεν έχουν μεγάλη ειδικευση και παίρνουν τις εργασίες τους καθώς επίσης αναφέρονται στο ότι λόγω του ότι έχει μειωθεί το κόστος της οικοδομής με το να απασχολούνται μετανάστες, αυτό φέρει σαν επακόλουθο να μην μπορούν να εργαστούν οι γηγενείς. Σύμφωνα με την Έκθεση του Εθνικού Ινστιτούτου Δημογραφίας της Γαλλίας, παρατηρείται ότι η αντικατάσταση των ντόπιων από τους μετανάστες είναι μικρού βαθμού. Όσοι μετανάστες λοιπόν εισέρχονται τελευταίοι, απασχολούνται σε δουλειές εποχιακές, σε δουλειές με μικρούς μισθούς και αυτό έχει σαν αποτέλεσμα οι πιο παλιοί μετανάστες να έχουν καλύτερης ποιότητας εργασίες.

Επιπλέον, σύμφωνα με τον Kemnitz, οι μετανάστες οι οποίοι δεν έχουν μεγάλη ειδικευση, μεγεθύνουν το μέγεθος της ανεργίας. Η εισροή των μεταναστών αποτελεί θετικό στοιχείο, γενικότερα, που σημαίνει κέρδος, οι συνταξιούχοι και όσοι έχουν υψηλή ειδικευση ευνοούνται, ενώ αντίθετα οι γηγενείς που έχουν χαμηλή ειδικευση δεν ευνοούνται. Σύμφωνα με έρευνες που διεξήχθησαν στη Βόρεια Ελλάδα, έδειξαν ότι ένα μεγάλο ποσοστό μεταναστών αναλαμβάνουν τις εργασίες κυρίως που αφορούν τη γεωργία και την οικοδομή, εργασίες τις οποίες δεν ήταν πρόθυμοι να αναλάβουν οι γηγενείς. Όσον αφορά την έρευνα για τους Βούλγαρους μετανάστες, έδειξε ότι το μεγαλύτερο ποσοστό απασχολούνταν στην παραοικονομία σε εργασίες που και οι Έλληνες επιθυμούσαν. Οι εργασίες αυτές αφορούσαν είτε καθαριότητα γραφείων, σπιτιών, ξενοδοχείων καθώς και εσωτερικοί βοηθοί. Βάσει ερευνών, όσον αφορά τον τομέα της ναυτιλίας, υπάρχει ανταγωνισμός μεταξύ αλλοδαπών και Ελλήνων ναυτικών. Αυτό συμβαίνει γιατί οι αλλοδαποί είναι διατεθειμένοι να απασχοληθούν στη ναυτιλία με χαμηλότερους μισθούς σε αντίθεση με τους Έλληνες που επιδιώκουν τις θέσεις εργασίας με υψηλούς μισθούς.

Επιπροσθέτως, όσον αφορά τις εργασίες της αγροτικής παραγωγής, υπάρχει ανταγωνισμός μεταξύ Αλβανών και Ελλήνων τσιγγάνων, διότι οι Αλβανοί δέχονται να εργαστούν με λιγότερα χρήματα με αποτέλεσμα οι τσιγγάνοι να περιθωριοποιούνται ακόμα περισσότερο. Όσον αφορά την υποκατάσταση σε θέσεις εργασίας μεγάλου επιπέδου ειδικευσης, πολλές μελέτες έχουν δείξει ότι οι μετανάστες οι οποίοι έχουν υψηλό επίπεδο ειδικευσης και προέρχονται από την Ευρωπαϊκή Ένωση, Καναδά, Ηνωμένες Πολιτείες Αμερικής, απασχολούνται σε σημαντικές θέσεις εργασίας ως στελέχη με μεγάλη ειδικευση. Η ομάδα αυτή των μεταναστών που απασχολούνται λοιπόν σε μεγάλες επιχειρήσεις με μεγάλες αποδοχές, βρίσκεται σε επίπεδο ανταγωνισμού με τους γηγενείς οι οποίοι κι αυτοί επιθυμούσαν ανάλογες θέσεις. Όμως, σε κάποιες θέσεις εργασίας, παραδείγματος χάριν, ειδικοί τεχνικοί, οι οποίες δεν υπάρχουν στην Ελλάδα, αποκλειστικά θα απασχοληθούν οι μετανάστες, οπότε δεν τίθεται θέμα ανταγωνισμού σε αυτή την περίπτωση. Όσον αφορά το ενδεχόμενο του να εφαρμοστεί η Ευρωπαϊκή οδηγία, σύμφωνα με την οποία θα μπορούν οι Ευρωπαίοι νομικοί να εγκατασταθούν και να εργαστούν στην Ελλάδα, αυτό θα αποτελούσε επικείμενο κίνδυνο για τους Έλληνες δικηγόρους. Δικηγορικά γραφεία που έχουν οργανωθεί σε ανώνυμες εταιρείες στην Ευρώπη, μπορούν να ιδρύσουν στον ελλαδικό χώρο κάποια υποκαταστήματα τα οποία θα παρέχουν νομικές υπηρεσίες σε τράπεζες και στο Δημόσιο και σε τομείς Δικαίου. Οι μετανάστες δέχονται να εργαστούν ακόμα και σε μη φυσιολογικές συνθήκες εργασίας, με χαμηλούς μισθούς, ενώ οι ντόπιοι αρνούνται να εργαστούν σε βιοτεχνίες, μεταλλεία, στη γεωργία, σε χοιροστάσια και άλλες υπηρεσίες που είναι ανθυγιεινές. Πολλές μελέτες έδειξαν ότι η απασχόληση των μεταναστών είναι περισσότερο συμπληρωματική παρά θεωρείται υποκατάσταση των γηγενών. Στα ολυμπιακά έργα η απασχόληση των μεταναστών ήταν συμπληρωματική. Η προθυμία και η απασχόληση των μεταναστών βοήθησαν στο να ολοκληρωθούν τα έργα αυτά. Η απασχόληση σε διάφορα επαγγέλματα όπως δημοσιογράφοι, διπλωμάτες, καλλιτέχνες και άλλα, είναι επίσης συμπληρωματική και δεν προκαλούν τις αντιδράσεις από τους γηγενείς. Το γεγονός ότι οι

μετανάστες αποτελούν θετικό στοιχείο στην ενίσχυση της οικονομίας, υποστηρίζεται και από χώρες όπως Αυστραλία, Ηνωμένες Πολιτείες Αμερικής και Καναδά που έχουν δεχτεί μεγάλα ποσοστά μεταναστών. Το μεγαλύτερο ποσοστό μεταναστών κατάφερε να διατηρήσει τη θέση εργασίας του και στην πόλη αλλά και σε επαρχιακές πόλεις και νησιά. Άρα, όχι μόνο δεν προκάλεσαν την αύξηση της ανεργίας αλλά αντιθέτως βοήθησαν στο να βελτιωθεί η οικονομία και να δημιουργηθούν ακόμα περισσότερες θέσεις εργασίας ώστε να απασχοληθούν οι γηγενείς. Επίσης, οι μετανάστες κατάφεραν να διατηρήσουν τις αγροτικές επιχειρήσεις τους στις οποίες βέβαια δεν θα μπορούσαν προφανώς να απασχοληθούν οι ντόπιοι. Αποτέλεσμα όλων αυτών, είναι η αύξηση του ΑΕΠ, το οποίο δημιουργεί νέες θέσεις εργασίας (Εμκε-Πουλοπούλου, 2007).

#### **4.13 ΣΧΕΣΗ ΜΕΤΑΞΥ ΚΙΝΗΤΙΚΟΤΗΤΑΣ ΚΑΙ ΕΙΣΡΟΗΣ ΜΕΤΑΝΑΣΤΩΝ**

Οι οικονομικοί μετανάστες μετακινούνται πολύ πιο εύκολα για να βρουν μία θέση εργασίας σε σχέση με τους Έλληνες. Οι Βούλγαροι μετανάστες, σύμφωνα με έρευνα το 1996, εργάζονταν στον ελλαδικό χώρο και είχε παρατηρηθεί επαγγελματική κινητικότητα. Όσο καιρό βρίσκονταν και εργάζονταν στην Ελλάδα, 1 στους 5 βρισκόταν υπό την επίβλεψη του ίδιου εργοδότη. Σύμφωνα με μία επόμενη έρευνα που πραγματοποιήθηκε το έτος 1999, 1 στους 4, εργάζονταν υπό την επίβλεψη του ίδιου εργοδότη όσο παρέμενε στον ελλαδικό χώρο. Από την στιγμή που νομιμοποιήθηκαν, αναζήτησαν μία καλύτερης ποιότητας εργασία με ικανοποιητικό μισθό καθώς επίσης και κοινωνική ασφάλιση. Θα μπορούσαμε ένα πούμε όμως, ότι η νομιμοποίηση των μεταναστών δεν συνέβαλλε και σε μεγάλο βαθμό ώστε να αυξηθεί η επαγγελματική κινητικότητα. Οι περισσότερες γυναίκες από τη Βουλγαρία απασχολούνταν με την βοήθεια των ηλικιωμένων ή ως εσωτερικοί βοηθοί. Αργότερα όμως όταν νομιμοποιήθηκαν, άλλαξαν εργασία και επέλεξαν να εργάζονται ως εξωτερικές για να ανταμείβονται με υψηλότερο μισθό. Έχει παρατηρηθεί ότι το μεγαλύτερο ποσοστό μεταναστών από την Αλβανία αλλάζει πολύ εύκολα εργασία και τους χαρακτηρίζει διασυνοριακή κινητικότητα. Επιπλέον, όσοι μετανάστες ασχολήθηκαν στην ολοκλήρωση των ολυμπιακών έργων, οι οποίοι υπολογίζονται γύρω στις 30.000-35.000, οι 20.000 περίπου έμειναν χωρίς εργασία μετά το τέλος των έργων (Εμκε-Πουλοπούλου, 2007).

#### **4.14 ΑΛΛΗΛΕΠΙΔΡΑΣΕΙΣ ΚΑΙ ΣΧΕΣΕΙΣ ΑΝΕΡΓΙΑΣ ΜΕ ΤΗΝ ΕΙΣΡΟΗ ΜΕΤΑΝΑΣΤΩΝ**

Το 2004 στην Ευρωπαϊκή Ένωση των 25 η ανεργία άγγιζε το 9% και το 2005 το 8,7%. Οι χώρες στις οποίες το ποσοστό ανεργίας παρέμενε σταθερό ή μειωνόταν, δέχονταν το μεγαλύτερο κύμα μετανάστευσης. Παρ' όλο όμως που υπήρχε μεγάλη ανεργία, ωστόσο οι μη κανονικοί μετανάστες οι οποίοι αμείβονταν με χαμηλό μισθό, σπάνια παρέμεναν άνεργοι. Βάσει έρευνας του Εργατικού Δυναμικού της Εθνικής Στατιστικής Υπηρεσίας Ελλάδος, η ανεργία το 1993 βρισκόταν στο 9,7% ενώ το 2004 παρατηρείται αύξηση σε 10,2%. Το 2005 μειώθηκε στο 9,6%. Τα μεγαλύτερα ποσοστά ανεργίας παρατηρούνται από νέους, άτομα που τελειώνουν το σχολείο και ιδιαίτερα στη Βόρεια Ελλάδα όπου η ανεργία φτάνει το 24%, η ανεργία των γυναικών το 38% και των νέων το 64%. Πολλές μελέτες δείχνουν ότι τα ποσοστά ανεργίας των αλλοδαπών είναι αρκετά μεγαλύτερα από αυτά των ντόπιων. Το μεγαλύτερο ποσοστό έχουν όσοι προέρχονται από χώρες της τέως Ένωσης Σοβιετικών Σοσιαλιστικών Δημοκρατιών. Αυτό σχετίζεται με το ότι απασχολούνται σε ανειδίκευτες εργασίες και υστερούν στη γλώσσα και την εκπαίδευση(Εμκε-Πουλοπούλου, 2007).

**Πίνακας 4.3:** Ποσοστά ανεργίας Ελλήνων και αλλοδαπών κατά ομάδες ηλικιών, 2005

Ομάδες ηλικιών	Έλληνες	Αλλοδαποί
15-19	34.5	17.3
20-24	25.3	11.7
25-29	15.4	7.3
30-44	8.8	7.6
45-64	4.9	7.1
65+	1.4	39.1
Σύνολο	9.7	8.1

Πηγή: Διεύθυνση Στατιστικών, Πληθυσμού και Αγοράς Εργασίας, 2005

Διακρίνουμε ότι οι αλλοδαποί παρουσιάζουν μικρότερο ποσοστό ανεργίας(8,1%) σε σχέση με το σύνολο των Ελλήνων(9,7%).

#### 4.15 ΜΙΣΘΟΙ ΓΗΓΕΝΩΝ ΚΑΙ ΑΛΛΟΔΑΠΩΝ

Σε σχέση με άλλες Ευρωπαϊκές χώρες, στην Ελλάδα ο μισθός είναι πολύ πιο χαμηλός. Για παράδειγμα, το 2006 ο κατώτατος μηνιαίος μισθός στην Ελλάδα ήταν 668 ευρώ ενώ στο Λουξεμβούργο 1503 ευρώ. Έρευνες που έγιναν έδειξαν τη διαφορά που είχαν οι μισθοί των μεταναστών σε σχέση με τους μισθούς των γηγενών. Συγκεκριμένα, οι μισθοί των νόμιμων μεταναστών ήταν 15% χαμηλότεροι σε σχέση με των Ελλήνων και οι μισθοί των μη κανονικών μεταναστών κατά 60% χαμηλότεροι. Για αυτό τον λόγο το μη κανονικό αλλοδαπό εργατικό δυναμικό τραβάει περισσότερο το ενδιαφέρον των εργοδοτών. Αυτό έδειξε έρευνα που διεξήχθη στη Βόρεια Ελλάδα. Παρ' όλα αυτά, υπάρχει η περίπτωση οι μη κανονικοί μετανάστες να πληρώνονται περισσότερο από τους Έλληνες ανειδίκευτους εφόσον ληφθούν υπόψη οι πληρωμές σε είδος (Έμκε-Πουλοπούλου, 2007).

### 5. ΟΙΚΟΝΟΜΕΤΡΙΚΕΣ ΕΚΤΙΜΗΣΕΙΣ ΤΗΣ ΕΛΛΗΝΙΚΗΣ ΜΕΤΑΝΑΣΤΕΥΣΗΣ ΣΤΟ ΕΞΩΤΕΡΙΚΟ

#### 5.1 ΜΕΤΑΝΑΣΤΕΥΣΗ ΠΡΟΣ ΤΗ ΓΕΡΜΑΝΙΑ

Για να εκτιμηθεί η πορεία του μεταναστευτικού κύματος των Ελλήνων προς τη Γερμανία, χρησιμοποιήθηκαν οι παρακάτω μεταβλητές στο εξής υπόδειγμα:

$$M_t = \alpha + \beta M_{t-1} + \gamma Y_t^G + \delta Y_t^H + \varepsilon U_t^G + \sigma \tau U_t^H$$

$M_t$ = Ο αριθμός Ελλήνων μεταναστών προς Γερμανία σε χιλιάδες.

$M_{t-1}$ = Ο αριθμός των μεταναστών προς Γερμανία τον προηγούμενο χρόνο.

$Y_t^G$ = Κεφαλήν ΑΕΠ της Γερμανίας σε χιλιάδες δολάρια ΗΠΑ 1975.

$Y_t^H$ = Κεφαλήν ΑΕΠ της Ελλάδας σε χιλιάδες δολάρια ΗΠΑ 1975.

$U_t^G$ = ποσοστό ανεργίας στη Γερμανία.

$U_t^H$ = ποσοστό ανεργίας στην Ελλάδα.

Στον παρακάτω λοιπόν πίνακα, απεικονίζονται οι εκτιμηθείσες εξισώσεις. Από την πρώτη εξίσωση που περιλαμβάνει ποσοστά ανεργίας και εισοδήματα στις δύο χώρες (Ελλάδα-Γερμανία) είναι πολύ σημαντικό στατιστικά το ποσοστό ανεργίας στη Γερμανία. Στη συγκεκριμένη εξίσωση η τιμή του Durbin-Watson είναι πολύ χαμηλή και δείχνει ότι έχει σαν αποτέλεσμα την αυτοσυσχέτιση σφαλμάτων. Παράγοντες στους οποίους μπορεί να οφείλεται η αυτοσυσχέτιση σφαλμάτων είναι είτε η παρουσία μη γραμμικών σχέσεων είτε η ελλιπής εξειδίκευση. Η δεύτερη εξίσωση στην οποία φαίνονται τα τετράγωνα των ποσοστών ανεργίας Ελλάδας και Γερμανίας, η τιμή του  $R^2$  έχει γίνει διπλάσια και δεν υπάρχει η αυτοσυσχέτιση (D-W=1,92). Όσον αφορά τις εξισώσεις του υπόλοιπου πίνακα, περιλαμβάνουν επίσης και τα κατά κεφαλήν ΑΕΠ, τον λόγο των κατά κεφαλήν ΑΕΠ ( $Y_G/Y_H$ ) και τον αριθμό των μεταναστών της περασμένης περιόδου. Θεωρούνται στατιστικά ασήμαντες αυτές οι μεταβλητές και δεν

βελτιώνουν τις εκτιμήσεις. Η ανεργία της Ελλάδας είναι σημαντικό στοιχείο που αναγκάζει τους Έλληνες να μεταναστεύουν στη Γερμανία όπου εκεί μπορούν να απασχοληθεί ένα μεγάλο ποσοστό των Ελλήνων(Λιανός, Καβουνίδη, 2012).

**Πίνακας 5.1:** Εκτιμήσεις παλινδρομήσεων μετανάστευσης Ελλήνων προς Γερμανία, 1955-1977

	$Y_G/Y_H$	Σταθερός όρος	$Y_G$ κατά κεφαλήν ΑΕΠ Γερμανίας	$Y_H$ κατά κεφαλήν ΑΕΠ Ελλάδας	$U_G$ Ποσοστό ανεργίας Γερμανίας	$U_H$ Ποσοστό ανεργίας Ελλάδας	$M_{t-1}$ Μετανάστευση προηγούμενης περιόδου	$U_G^2$	$U_H^2$	D-W	$\bar{R}^2$	N
1		163,2* 2,29	-5,54 (1,01)	-21,67 (1,09)	-11,59* (2,34)	-12,10 (1,52)				0,78	0,45	19
2		-11,79 (0,32)			-44,56* (3,84)	50,54* (2,95)		7,10* (3,42)	- 6,22*(2,89)	1,92	0,83	19
3	3,23 (0,51)	-29,70 (0,58)			-43,10* (3,51)	56,02* (2,72)		6,72* (3,42)	- 6,90*(2,68)	2,02	0,82	19
4		-10,45			-44,22* (3,57)	48,91* (2,17)	0,02 (0,12)	7,06* (3,24)	-6,01* (2,08)	1,93	0,81	19
5		0,19 (0,003)	1,04 (0,29)	-11,69 (0,88)	-39,84* (2,97)	54,91* (2,63)	0,01 (0,06)	-6,07* (2,47)	- 7,13*(2,77)	2,03	0,81	19
6		-0,49 (0,008)	1,06 (0,28)	-11,88 (0,83)	-39,97* (2,82)	56,00* (2,06)			-7,28* (2,09)	2,03	0,79	19

**Σημείωση:** Ο αστερίσκος δείχνει ότι υπάρχει επίπεδο σημαντικότητας σε ποσοστό 95%. Το κόκκινο χρώμα δείχνει ότι επειδή χρησιμοποιείται μεταβλητή με χρονική υστέρηση, θα πρέπει να υπάρχει μια επιφύλαξη όσον αφορά την αξιοπιστία του κριτηρίου.

Πηγή: Λιανός, Καβουνίδη, 2012

## **5.2 ΜΕΤΑΝΑΣΤΕΥΣΗ ΠΡΟΣ ΤΙΣ ΗΝΩΜΕΝΕΣ ΠΟΛΙΤΕΙΕΣ ΑΜΕΡΙΚΗΣ**

Ο παρακάτω πίνακας δείχνει το μεταναστευτικό ρεύμα Ελλήνων προς τις Ηνωμένες Πολιτείες Αμερικής κατά τη χρονική περίοδο 1955-1977. Οι μεταβλητές που χρησιμοποιούνται στον παρακάτω πίνακα είναι τα ποσοστά ανεργίας σε Ελλάδα και Ηνωμένες Πολιτείες Αμερικής, το κατά κεφαλήν ΑΕΠ των Ηνωμένων Πολιτειών Αμερικής και Ελλάδας σε χιλιάδες δολάρια ΗΠΑ 1975, καθώς επίσης και ο αριθμός των μεταναστών της περασμένης περιόδου. Στον πίνακα αυτόν, το ποσοστό ανεργίας της Ελλάδας και το κατά κεφαλήν ΑΕΠ των Ηνωμένων Πολιτειών Αμερικής είναι οι δύο σημαντικές στατιστικά μεταβλητές. Όταν συμπεριλαμβάνεται το κατά κεφαλήν ΑΕΠ της Ελλάδας ως εξωγενής μεταβλητή, δεν βελτιώνει το αποτέλεσμα λόγω του ότι σχετίζεται σε μεγάλο βαθμό με το ποσοστό ανεργίας της Ελλάδας και το κατά κεφαλήν ΑΕΠ των Ηνωμένων Πολιτειών Αμερικής. Μεταξύ  $Y_G$  και  $Y_H$ , ο συντελεστής συσχέτισης είναι  $\rho=0,96$ . Μεταξύ  $Y_H$  και  $U_H$ , ο συντελεστής συσχέτισης ήταν  $\rho=0,87$ . Επίσης, δεν είναι γραμμική η σχέση ποσοστού ανεργίας στην Ελλάδα και μετανάστευσης. Αυτό που βγαίνει ως συμπέρασμα από τον πίνακα είναι ότι κατά τη χρονική

διάρκεια 1955-1977, η ανεργία που υπήρχε στην Ελλάδα αλλά και το υψηλό κατά κεφαλήν ΑΕΠ στις Ηνωμένες Πολιτείες Αμερικής ώθησε τους μετανάστες στις Ηνωμένες Πολιτείες Αμερικής(Λιανός, Καβουνίδη, 2012).

**Πίνακας 5.2 :** Εκτιμήσεις παλινδρομήσεων μετανάστευσης Ελλήνων προς τις ΗΠΑ, 1955-1977

	Σταθερός όρος	$Y_{i,t}$ κατά κεφαλήν ΑΕΠ ΗΠΑ	$Y_{i,t}$ κατά κεφαλήν ΑΕΠ Ελλάδας	$U_{i,t}$ Ποσοστό ανεργίας ΗΠΑ	$U_{i,t}$ Ποσοστό ανεργίας Ελλάδας	$U_{i,t}^2$	$M_{i,t-1}$ Μετανάστευση προηγούμενης περιόδου	D-W	$\bar{R}^2$	N
1	-30,32* (2,10)	1,89 (0,92)	8,18 (1,74)	-0,45 (0,68)	3,16* (2,78)			2,06	0,66	19
2	25,16* (1,67)	4,61* (3,19)	-1,07** (1,85)		1,91* (2,47)			1,67	0,61	19
3	-39,5* (2,49)	5,05* (3,72)		0,67 (1,17)	7,13* (2,47)	- 0,63** (1,89)		1,71	0,67	19
4	-28,3 (1,69)	3,73* (2,40)		0,66 (1,20)	5,17 (1,71)	-0,45 (1,33)	0,26 (1,54)	2,23	0,69	19
5	-15,9 (1,12)	3,06* (2,02)		-0,91 (1,71)	1,32 (1,48)		0,36* (2,07)	2,25	0,68	19

**Σημείωση:** Ο ένας αστερίσκος δείχνει επίπεδο σημαντικότητας ποσοστού 95% και οι δύο αστερίσκοι δείχνουν 90%. Το κόκκινο χρώμα δείχνει ότι επειδή χρησιμοποιείται μεταβλητή με χρονική υστέρηση, θα πρέπει να υπάρχει μια επιφύλαξη όσον αφορά την αξιοπιστία του κριτηρίου.

Πηγή: Λιανός, Καβουνίδη, 2012

### **5.3 ΜΕΤΑΝΑΣΤΕΥΣΗ ΠΡΟΣ ΤΟΝ ΚΑΝΑΔΑ**

Για τη χρονική περίοδο 1955-1977, για να εκτιμηθεί η πορεία της μετανάστευσης των Ελλήνων στον Καναδά, χρησιμοποιήθηκαν οι εξής μεταβλητές: το κατά κεφαλήν ΑΕΠ σε δολάρια ΗΠΑ 1975 και των δύο χωρών, το ποσοστό ανεργίας που υπάρχει και στις δύο χώρες και ο αριθμός των μεταναστών της περασμένης περιόδου. Όπως παρατηρείται και στον πίνακα 3.21, ο συντελεστής  $\bar{R}^2$  είναι υψηλός. Η μεταβολή  $M_{i,t-1}$  είναι ασήμαντη στατιστικά. Όσο αυξάνεται η ανεργία στον Καναδά, οι μετανάστες μειώνονται(Λιανός, Καβουνίδη, 2012).



**Πίνακας 5.3:** Εκτιμήσεις παλινδρομήσεων μετανάστευσης Ελλήνων προς Καναδά, 1955-1977

	Σταθερός όρος	$Y_{\epsilon}$	$Y_{\kappa}$	$U_{\epsilon}$	$U_{\kappa}$	$U_{\epsilon}^2$	$U_{\kappa}^2$	$M_{t-1}$	D-W	$\bar{R}^2$	N
1	5,00* (2,59)	-0,10 (0,47)	0,28 (0,52)	-0,66* (2,69)	0,63* (1,84)				2,13	0,94	19
2	5,08* (2,49)	-0,10 (0,44)	0,20 (0,29)	-0,65* (5,55)	0,58** (1,84)			0,05 (0,20)	2,18	0,93	19
3	8,02* (4,23)			-1,66* (2,69)	0,44 (0,80)	0,08 (1,55)	0,02 (0,33)		2,02	0,95	19
4	7,75* (4,63)			-1,69* (2,87)	0,62* (11,07)	0,09** (1,75)			1,96	0,95	19
5	7,49* (4,21)			-1,68* (2,79)	0,56* (4,70)	0,09** (1,75)		0,09 (0,55)	2,04	0,95	19

**Σημείωση:** Ο ένας αστερίσκος δείχνει επίπεδο σημαντικότητας ποσοστού 95% και οι δύο αστερίσκοι δείχνουν 90%. Το κόκκινο χρώμα δείχνει ότι επειδή χρησιμοποιείται μεταβλητή με χρονική υστέρηση, θα πρέπει να υπάρχει μια επιφύλαξη όσον αφορά την αξιοπιστία του κριτηρίου.

Πηγή: Λιανός, Καβουνίδη, 2012

#### **5.4 ΜΕΤΑΝΑΣΤΕΥΣΗ ΠΡΟΣ ΤΗΝ ΑΥΣΤΡΑΛΙΑ**

Οι ίδιες μεταβλητές που χρησιμοποιήθηκαν προηγουμένως, θα χρησιμοποιηθούν και στον παρακάτω πίνακα για να εκτιμηθεί η πορεία της μετανάστευσης προς την Αυστραλία κατά την περίοδο 1955-1977. Η μόνη σημαντική μεταβολή στις εξισώσεις 2,4 και 5 είναι η  $M_{t-1}$ . Ο συντελεστής συσχέτισης μεταξύ του ποσοστού ανεργίας και του κατά κεφαλήν ΑΕΠ είναι  $r=0,68$  σε σχέση με άλλες χώρες που ο συντελεστής συσχέτισης είναι περίπου  $r=0,30$ . Επίσης, μεγάλος είναι και ο συντελεστής συσχέτισης μεταξύ των κατά κεφαλήν ΑΕΠ Αυστραλίας και Ελλάδας δηλαδή  $r=0,97$  που έχει ως αποτέλεσμα να υπάρχει πρόβλημα συγγραμμικότητας στις εκτιμήσεις (Λιανός, Καβουνίδη, 2012).

**Πίνακας 5.4:** Εκτιμήσεις παλινδρομήσεων μετανάστευσης Ελλήνων προς Αυστραλία, 1955-1977

	Σταθερός όρος	$Y_{\alpha\upsilon\sigma\tau\rho\lambda\iota\alpha}$ κατά κεφαλήν ΑΕΠ ΗΠΑ	$Y_{\epsilon\lambda\lambda\alpha\delta\alpha\varsigma}$ κατά κεφαλήν ΑΕΠ Ελλάδας	$U_{\alpha\upsilon\sigma\tau\rho\lambda\iota\alpha}$ Ποσοστό ανεργίας ΗΠΑ	$U_{\epsilon\lambda\lambda\alpha\delta\alpha\varsigma}$ Ποσοστό ανεργίας Ελλάδας	$U_{\alpha\upsilon\sigma\tau\rho\lambda\iota\alpha}^2$	$U_{\epsilon\lambda\lambda\alpha\delta\alpha\varsigma}^2$	$M_{t-1}$	D-W	$\bar{R}^2$	N
1	30,10* (2,07)	-2,44 (0,66)	-0,46 (0,18)	-1,97* (2,12)	-1,28 (0,92)				0,66	0,49	19
2	12,19 (1,31)	0,57 (0,25)	-1,95 (1,26)	-0,82 (1,38)	-1,23 (1,48)			0,70* (5,11)	2,30	0,82	19
3	-12,80 (1,53)			-2,85 (1,17)	14,25* (3,60)	0,28 (0,81)	-1,74* (3,50)		1,46	0,67	19

4	-1,70 (0,23)			-3,18 (1,65)	5,33 (1,24)	0,38 (1,36)	-0,68 (1,29)	0,60* (3,06)	2,04	0,79	19
5	-4,32 (0,57)			-0,69 (1,06)	4,88 (1,11)	-0,57 (1,06)		0,57* (2,83)	1,57	0,78	19

**Σημείωση:** Ο ένας αστερίσκος δείχνει επίπεδο σημαντικότητας ποσοστού 95% και οι δύο αστερίσκοι δείχνουν 90%. Το κόκκινο χρώμα δείχνει ότι επειδή χρησιμοποιείται μεταβλητή με χρονική υστέρηση, θα πρέπει να υπάρχει μια επιφύλαξη όσον αφορά την αξιοπιστία του κριτηρίου.

Πηγή: Λιανός, Καβουνίδη, 2012

## **ΣΥΜΠΕΡΑΣΜΑ**

Όπως διαπιστώνουμε λοιπόν από τη συγκεκριμένη εργασία, κατά τη διάρκεια του 20<sup>ου</sup> αιώνα, κατά την περίοδο 1900-1977, υπήρξαν πολλά και μεγάλα μεταναστευτικά ρεύματα και ειδικά κατά τις χρονολογίες 1900-1920 και 1955-1977. Το 95% των μεταναστών είχε ως προορισμό τις Ηνωμένες Πολιτείες Αμερικής κατά την χρονική περίοδο 1900-1920. Η Δυτική Γερμανία, η Αυστραλία, ο Καναδάς και οι Ηνωμένες Πολιτείες Αμερικής, ήταν οι χώρες που σημειώθηκε το μεγαλύτερο ποσοστό μεταναστευτικού ρεύματος. Δύο ήταν οι πολύ σημαντικοί παράγοντες που συνέβαλλαν στην μεγάλη μετανάστευση του 1957-1977: το κατά κεφαλήν εισόδημα στην Ελλάδα και το ποσοστό ανεργίας. Σύμφωνα με στοιχεία του 1961 το μεγαλύτερο ποσοστό μετανάστευσης σημειώθηκε από νομούς που υπήρχε υψηλή ανεργία και χαμηλό κατά κεφαλήν εισόδημα. Όταν κατέρρευσαν τα κομμουνιστικά καθεστώτα της Ανατολικής και Κεντρικής Ευρώπης, σημειώθηκε το μεγαλύτερο μεταναστευτικό ρεύμα προς τον ελλαδικό χώρο στις αρχές της δεκαετίας του 1990. Να σημειωθεί όμως ότι το μεγαλύτερο ποσοστό του μεταναστευτικού ρεύματος προς την Ελλάδα ήταν παράνομο. Το 1998 όμως περίπου 212 χιλιάδες παράνομοι μετανάστες απέκτησαν νόμιμη άδεια παραμονής. Στην απογραφή που πραγματοποιήθηκε το έτος 2001, οι περισσότεροι μετανάστες προέρχονταν από τα Βαλκάνια με ποσοστό 66% του συνόλου. Οι Αλβανοί, οι οποίοι αποτελούν μεγάλο μέρος των μεταναστών, διαμένουν σε διάφορα μέρη της Ελλάδας ενώ Πακιστανοί, Σύριοι και Ινδοί έχουν εγκατασταθεί σε μικρότερα μέρη της Ελλάδας. Όσον αφορά την απασχόληση των ανδρών μεταναστών, όπως είδαμε αυτή έχει να κάνει με την κτηνοτροφία, τη γεωργία και το εμπόριο ενώ οι γυναίκες απασχολούνται στη φροντίδα των σπιτιών άλλων ανθρώπων, είτε σε εστιατόρια είτε σε ξενοδοχεία. Από όλα τα στοιχεία λοιπόν που αναλύσαμε στην συγκεκριμένη εργασία, συμπεραίνουμε ότι οι μεταναστεύσεις των ανθρώπων του 20<sup>ου</sup> αιώνα από την Ελλάδα σε άλλες χώρες είχαν σκοπό την εγκατάσταση σε μία χώρα με καλές οικονομικές συνθήκες και μια καλύτερη ποιότητα ζωής και για τους ίδιους αλλά και για τις οικογένειές τους. Λόγω της έλλειψης όμως ορθού πολιτικού συστήματος και της μη σωστής αξιοποίησης του ανθρώπινου κεφαλαίου, η παράνομη μετανάστευση συνεχίζεται ακόμα και σήμερα με αποτέλεσμα να έχουμε άσχημες οικονομικές συνθήκες στη χώρα μας και η Ελλάδα να διανύει μια περίοδο όπου υποδέχεται στο χώρο της μεγάλο ποσοστό μεταναστών.

## **ΒΙΒΛΙΟΓΡΑΦΙΑ**

- Έμκε-Πουλοπούλου, Η. (2007), *“Η Μεταναστευτική πρόκληση”*, εκδ. Παπαζήση.
- Λιανός, Θ. και Καβουνίδη, Τ. (2012), *“Μεταναστευτικά Ρεύματα στην Ελλάδα κατά τον 2<sup>ο</sup> αιώνα”*, ΚΕΠΕ, Μελέτες Νο 72.
- Μαραβέγιας, Ν. και Τσινισιζέλης, Μ. (2007), *“Νέα Ευρωπαϊκή Ένωση”*, εκδ. Θεμέλιο.
- Τσάτσος, Δ.Θ. (2007), *“Ευρωπαϊκή Συμπολιτεία”*, εκδ. Α.Α Λιβάνη.
- Krugman, R.P. and Obstfeld, M. (2006), *“International Economics”*, Pearson Addison-Wesley.
- Sawyer, W.C. and Sprinkle, R. (2006), *“International Economics”*, Pearson Education, Inc.