

**Τεχνολογικό εκπαιδευτικό ίδρυμα Κρήτης**

**Σχολή διοίκησης & οικονομίας**

**Τμήμα λογιστικής**



**ΠΤΥΧΙΑΚΗ ΕΡΓΑΣΙΑ**

**Η ανεργία στην Ελλάδα από το 1980 έως  
σήμερα**

**ΣΠΟΥΔΑΣΤΗΣ :Λουκάς Βασίλης**

**ΑΡΙΘΜΟΣ ΜΗΤΡΩΟΥ:7786**

**ΕΠΙΒΛΕΠΩΝ ΚΑΘΗΓΗΤΗΣ :**

**Επίκουρος Καθηγητής Αρβανίτης Σταύρος**

**ΗΡΑΚΛΕΙΟ 2011**

## **Περιεχόμενα:**

### **Εισαγωγή .**

### **Κεφάλαιο 1. Ανεργία**

#### 1.1 Είδη ανεργίας

##### 1.1.1 Ανεργία τριβής

##### 1.1.2 Κυκλική ανεργία

##### 1.1.3 Διαρθρωτική ανεργία

### **Κεφάλαιο 2. Προσδιοριστικοί παράγοντες της ανεργίας**

2.1 Δημογραφικές εξελίξεις: ποσοτικές μεταβολές στην προσφορά εργασίας.

2.2 Ποιοτικές μεταβολές στην προσφορά εργασίας.

2.2.1 Ανεργία από έλλειψη προσαρμογής.

2.2.2 Η θεωρία της ανεργίας διερεύνησης (job search): ηθελημένη ανεργία.

2.3 Διεθνοποίηση, ανταγωνισμός, ελεύθερες ανταλλαγές.

2.4 Τεχνολογία: απώλεια θέσεων εργασίας ή δημιουργική καταστροφή τους.

2.5 Η ανεπάρκεια των ενεργητικών πολιτικών απασχόλησης.

2.6 Η αδυναμία της ζήτησης για άτομα με υψηλές δεξιότητες να συμπορευτεί με την προσφορά.

### **Κεφάλαιο 3. Στατιστική ανάλυση της ανεργίας**

3.1 ποσοστά ανεργίας διαχρονικά

3.2 ποσοστά ανεργίας ανά φύλλο και ηλικία

3.3 Ανά επίπεδο εκπαίδευσης

3.4 Ανά περιφέρεια

### Συμπεράσματα

### Βιβλιογραφία

## **Εισαγωγή**

Η πορεία της ανεργίας στην Ελλάδα είναι παρόμοια με αυτή στις υπόλοιπες ευρωπαϊκές χώρες, δηλαδή ενώ μέχρι και τη πρώτη πετρελαϊκή κρίση το 1970 δεν αποτελούσε πρόβλημα η άνοδος της ήταν σημαντική από το σημείο εκείνο και έπειτα. Συγκεκριμένα εξετάζουμε το κατά πόσο αίτια όπως η σύνδεση του εκπαιδευτικού συστήματος με την αγορά εργασίας, η ελαστικότητα της αγοράς εργασίας και η αποτελεσματικότητα των ενεργητικών πολιτικών απασχόλησης έχουν επίδραση στην ανεργία. Όπως προκύπτει από την μελέτη των θεσμικών αυτών παραγόντων και την επίδρασή τους στην απασχόληση, η ανεργία στην Ελλάδα είναι σε μεγάλο βαθμό φαινόμενο διαρθρωτικό και επομένως η καταπολέμηση της απαιτεί σε μεγάλο βαθμό ενεργοποίηση μικροοικονομικών πολιτικών. Το ποσοστό της ανεργίας τα τελευταία 30 χρόνια κυμαίνεται από 9-14% του ελληνικού εργατικού δυναμικού και δίκαια μπορεί να χαρακτηριστεί ως «πανδημία». Η αύξηση της στα παραπάνω επίπεδα επιβαρύνει τις ήδη υπάρχουσες ανισότητες και τον κοινωνικό αποκλεισμό, οδηγεί στην πλημμελή χρησιμοποίηση μέσων παραγωγής και τη σπατάλη του ανθρώπινου δυναμικού, αυξάνει την οικονομική ανασφάλεια και την απελπισία των οικογενειών. Η κοινωνική πραγματικότητα δεν είναι η ανεργία, όπως την ορίζουν και την αντιλαμβάνονται οι στατιστικοί και οι οικονομολόγοι, αλλά όπως την βιώνουν οι ίδιοι οι άνεργοι. Βιώνεται ως ένας βαθύς τραυματισμός που αγγίζει το σύνολο της ιδιωτικής, οικογενειακής και κοινωνικής ζωής. Η ελάττωση των εισοδημάτων αποτελεί την ευκολοδιάκριτο κορυφή του συνολικού προβλήματος: ο βαθύς τραυματισμός, η αίσθηση

απαξίωσης, η διαταραχή της οικογενειακής ισορροπίας και των κοινωνικών σχέσεων, ο κοινωνικός αποκλεισμός δίνουν τη συνολική διάσταση στο πρόβλημα.

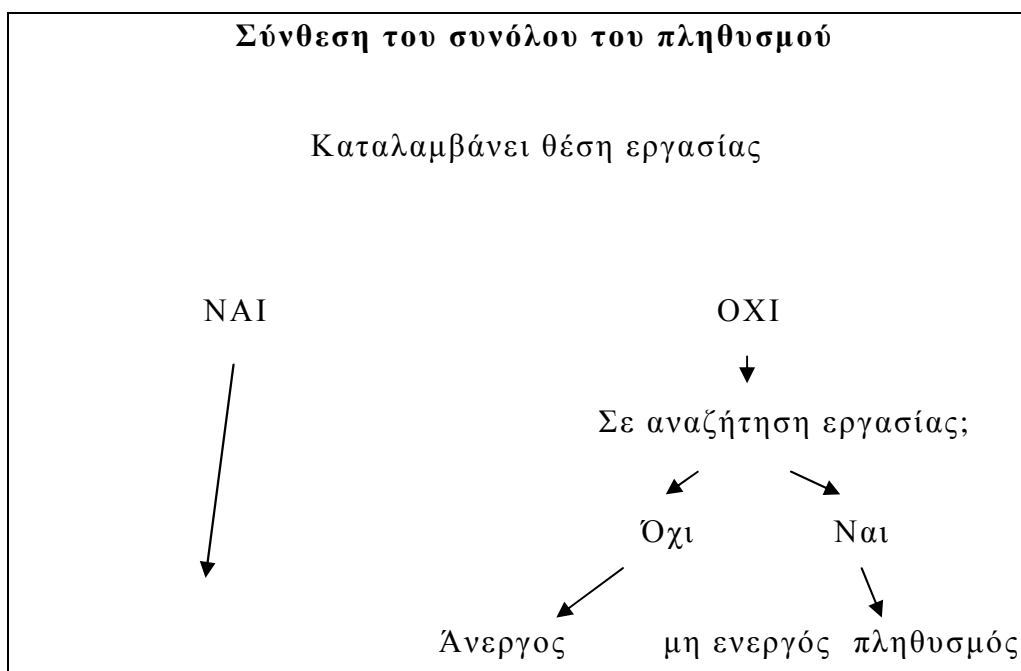
## Κεφάλαιο 1.

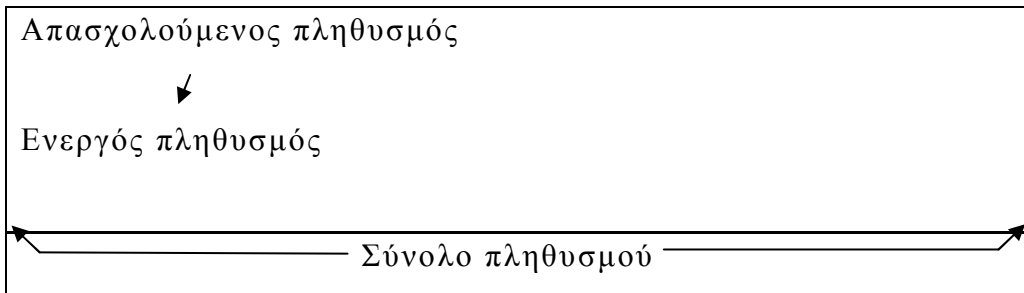
### Ανεργία

Η κοινωνική αναγνώριση και καθιέρωση της έννοιας της ανεργίας, συνδέεται πρακτικά, με τη θέσπιση νομικών και διοικητικών διαδικασιών διαχείρισης της χειρωνακτικής εργασίας. Η επέκταση της κοινωνικής ασφάλισης προς την κάλυψη των ανέργων οργανώνεται προοδευτικά από το τέλος του προηγούμενου αιώνα και πιο συστηματικά πλέον μετά την οικονομική κρίση του 1929 και τον δεύτερο παγκόσμιο πόλεμο.

Η ταυτοποίηση των ανέργων είναι αποτέλεσμα των απαντήσεων που θα δοθούν στις δυο επόμενες ερωτήσεις: ένα πρόσωπο καταλαμβάνει ή όχι μια εργασία; εάν η απάντηση είναι όχι, ψάχνει για μια εργασία ή όχι;

Σε αυτή τη βάση ο γενικός πληθυσμός διαιρείται σε τρεις υποκατηγορίες όπως βλέπουμε παρακάτω:





Ανεργία είναι η κατάσταση ενός ατόμου, που ενώ είναι ικανό, πρόθυμο και διαθέσιμο να απασχοληθεί δεν δύναται να βρει εργασία.

Η ανεργία λοιπόν ορίζεται ως το πηλίκο των ανέργων μιας περιοχής προς το συνολικό εργατικό δυναμικό σε αυτήν. Εκφράζεται ως ποσοστό επί της εκατό του εργατικού δυναμικού της συγκεκριμένης περιοχής.

Αναλυτικά:

Το εργατικό δυναμικό αποτελείται από όσους έχουν εργασία (απασχολούμενοι) και εκείνους που δεν απασχολούνται (άνεργοι) αλλά έχουν δηλώσει ότι επιθυμούν και είναι διαθέσιμοι να εργασθούν.

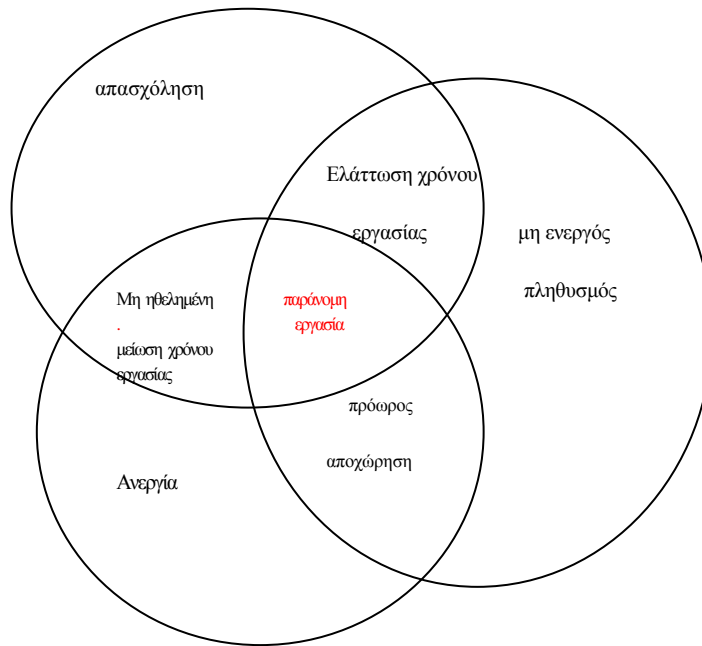
Το μη-εργατικό δυναμικό είναι το μέρος του ενήλικου πληθυσμού που ασχολείται με τα οικιακά, είναι συνταξιούχοι, ασθενούν σοβαρά ώστε να απέχουν από την εργασία ή δεν ψάχνουν για εργασία.

Το ποσοστό ανεργίας είναι ο αριθμός των ανέργων διαιρούμενος με το σύνολο του εργατικού δυναμικού.

Η δυσκολία μέτρησης της ανεργίας οφείλεται στο ότι μεγάλα τμήματα του πληθυσμού βρίσκονται σε ενδιάμεσες καταστάσεις, μεταξύ εργασίας, ανενεργού πληθυσμού και ανεργίας. Η

ταυτοποίηση αυτών των κατηγοριών και η κατανόηση των λειτουργιών τους εντός της αγοράς εργασίας είναι πιο χρήσιμη από το να αγνοηθεί η ύπαρξή τους, θέτοντας αυθαίρετα όρια. Το γράφημα 1 εμφανίζει το ειδικό βάρος των τριών καταστάσεων που αναφέρθηκαν παραπάνω.

ΓΡΑΦΗΜΑ 1. Όρια απασχόλησης, ανεργίας και μη ενεργού πληθυσμού



Πηγή: J. Freyssinet: *Le chômage, La decouverte, Paris, 1993*

## 1.1 Είδη ανεργίας

### 1.1.1 Ανεργία τριβής.

Οι εργαζόμενοι δεν είναι ακινητοποιημένοι στην ίδια εργασία, συνεχώς άτομα εγκαταλείπουν την εργασία τους προς



εξεύρεση άλλης, προς αναζήτηση διαφορετικών συνθηκών εργασίας, γεωγραφικής περιοχής, μισθού ή θέσης. Στην κινητικότητα μεταξύ διαφόρων θέσεων εργασίας προστίθεται και η κινητικότητα μεταξύ ανενεργού και ενεργού πληθυσμού. Όσο μεγαλύτερη είναι η κινητικότητα των εργαζομένων τόσο μεγαλύτερος είναι ο αριθμός τους, που διέρχεται από την αγορά εργασίας προς αναζήτηση νέας, και ως εκ τούτου μεγαλύτερος είναι και ο αριθμός εισόδου στην ανεργία.

Η ανεργία τριβής είναι συμβατή με τη πλήρη απασχόληση. Πρόκειται για ηθελημένη ανεργία, η οποία καλυτερεύει τελικά τη θέση του ατόμου, αλλά κι εκείνη της εθνικής οικονομίας: αυξάνει την παραγωγικότητα κατευθύνοντας τους εργαζομένους προς τις εργασίες για τις οποίες έχουν τα περισσότερα κίνητρα. Έτσι σε κατάσταση πλήρους απασχόλησης υπάρχει μια ‘ακατανόητη’ ανεργία τριβής, η οποία συμβάλλει στην optimum χρησιμοποίηση του συντελεστού εργασίας. Η ασφάλιση ανεργίας δια των παροχών σε είδος (γραφεία ευρέσεως εργασίας) παρεμβαίνει στην αγορά εργασίας και στοχεύει στον περιορισμό, κυρίως, της ανεργίας τριβής.

### 1.1.2 Κυκλική ανεργία.

Η κυκλική ανεργία ακολουθεί τις μεταπτώσεις της οικονομικής δραστηριότητας: είναι μικρή σε περιόδους αυξημένης δραστηριότητας, ενώ αυξάνει όσο η οικονομική δραστηριότητα επιβραδύνεται. Το επίπεδο του εσωτερικού προϊόντος καθορίζει πρακτικά τις ανάγκες σε εργατικά χέρια σε μια δεδομένη στιγμή. Κάθε επιβράδυνση της παραγωγής ελαττώνει τις ανάγκες της οικονομίας για εργασία: για το δεδομένο ύψος μισθών οι επιχειρήσεις ζητούν λιγότερη εργασία.

Η ελάττωση της ζήτησης εργασίας ακολουθείται από ελάττωση της διάρκειας εργασίας, από απολύσεις, από μη ανανέωση συμβολαίων εργασίας και συνεπώς από αύξηση της ανεργίας.

### 1.1.3 Διαρθρωτική ή τεχνολογική ανεργία.

Η τεχνολογική εξέλιξη μπορεί να προκαλέσει μεταβολές στην βιομηχανία και να έχει ως συνέπεια την παρακμή κάποιων τομέων εις όφελος νέων αναπτυσσόμενων τομέων. Το ίδιο μπορεί να συμβεί και από την εμφάνιση νέων ανταγωνιστών που περιορίζουν σοβαρά τη ζήτηση εργασίας σε μια χώρα. Όποιες και να είναι τελικά οι αιτίες, οι διαρθρωτικές μεταβολές της παραγωγής προκαλούν αναπόφευκτα αύξηση της ανεργίας: στους τομείς σε παρακμή οι επιχειρήσεις σταματούν τις δραστηριότητες ή μειώνουν τον όγκο παραγωγής και κατά συνέπεια τις θέσεις εργασίας.

Παράλληλα, οι προερχόμενοι άνεργοι από τους τομείς σε κρίση διαθέτουν ανεπαρκή προσόντα, ακατάλληλα για τις νέες δραστηριότητες σε ανάπτυξη. Άλλοι διαρθρωτικοί παράγοντες που επιδρούν στην προσφορά και την ζήτηση εργασίας είναι η δημογραφική σύνθεση του ενεργού πληθυσμού, οι διάφορες ρυθμίσεις και θεσμικά μέτρα που επηρεάζουν τη λειτουργία της αγοράς εργασίας και ειδικά η σχετική νομοθεσία προστασίας της εργασίας και τα συστήματα αποζημίωσης και παροχών ανεργίας. Επίσης, η υποκατάσταση εργασίας από κεφάλαιο, μπορεί να αποτελέσει πηγή διαρθρωτικής ανεργίας. Η διαρθρωτική ανεργία μπορεί να οριστεί λοιπόν, ως η συνιστώσα της ανεργίας που δεν μειώνεται με την οικονομική ανάκαμψη και η οποία συνεπώς δεν μπορεί να επηρεαστεί κατευθείαν από τη μακροοικονομική πολιτική. Πρόκειται καθαρά για θεωρητική

έννοια, η οποία δεν μπορεί να εκτιμηθεί παρά μόνο εμμέσως και κατά προσέγγιση.

## **Κεφάλαιο 2. Προσδιοριστικοί παράγοντες της ανεργίας**

Η αιφνίδια αύξηση της ανεργίας μετά το 1973 στην πλειονότητα των βιομηχανικών χωρών ανάγκασε αναλυτές, οικονομολόγους και πολιτικούς να προσπαθήσουν να δώσουν εξηγήσεις για τις αιτίες της ανεργίας και συχνά το αποτέλεσμα ήταν απλοϊκές προσεγγίσεις στραμμένες σε εξωγενής ή ακόμα και έξω-οικονομικούς παράγοντες. Οι δημογραφικές αλλαγές, η τεχνολογική πρόοδος, ο ανταγωνισμός με τρίτες χώρες ή ακόμα και η ίδια η συμπεριφορά των ανέργων προτάθηκαν ως επεξηγήσεις χωρίς όμως να δίνουν ολοκληρωμένες απαντήσεις στο θεμελιώδες ερώτημα. Παρόλο που, όπως θα δούμε παρακάτω, δεν μπόρεσαν να δώσουν πραγματικές εξηγήσεις για αύξηση της ανεργίας, οι προσεγγίσεις είναι χρήσιμες γιατί μπορούν να αποτελέσουν συστατικά στοιχεία που προκαλούν την ανεργία.

Πριν από την πρώτη πετρελαϊκή κρίση λοιπόν η Ελληνική οικονομία ήταν μια από τις ταχύτερα αναπτυσσόμενες ευρωπαϊκές οικονομίες ενώ η καταγεγραμμένη ανεργία βρισκόταν σε πολύ χαμηλά επίπεδα. Μετά το 1974 ο ρυθμός ανάπτυξης της Ελληνικής οικονομίας έπεσε σε πολύ χαμηλά επίπεδα και η ανεργία αυξήθηκε σε μεγάλο βαθμό. Ωστόσο, το φαινόμενο τόσο της απότομης αύξησης της ανεργίας όσο και του πολύ χαμηλού ποσοστού της πριν το 1980, θα πρέπει να αντιμετωπιστεί με επιφύλαξη εφόσον από το σημείο εκείνο και έπειτα άλλαξε ο τρόπος καταγραφής της με αποτέλεσμα να εμφανιστεί το πραγματικό της επίπεδο. Στις αρχές της δεκαετίας του 1990 η ανεργία αυξήθηκε σημαντικά και ξεπέρασε τον ευρωπαϊκό μέσο όρο. Η εικόνα αυτή της ανεργίας παραμένει

μέχρι και σήμερα. Μελετώντας την ελληνική αγορά εργασίας, τα υψηλά ποσοστά ανεργίας μπορούν να εντοπισθούν στα εξής:

## **2.1 Δημογραφικές εξελίξεις: ποσοτικές μεταβολές στην προσφορά εργασίας.**

Για πολλούς, η ανεργία θεωρήθηκε ως το αποτέλεσμα έλευσης στην αγορά εργασίας ενός αυξανόμενου ενεργού πληθυσμού ηλικίας 15-65 ετών. Η εξέλιξη αυτού του πληθυσμού εξαρτάται αφενός από τη φυσιολογική αύξηση του γενικού πληθυσμού και αφετέρου από το μεταναστευτικό κίνημα. Έντονη επίδραση στην αγορά εργασίας είχε η συμπεριφορά ορισμένων κατηγοριών του πληθυσμού όπως οι γυναίκες, νέοι και ηλικιωμένοι εργαζόμενοι. Χαρακτηριστικό είναι πως, σε πολλές χώρες σύμφωνα με στοιχεία του ΟΟΣΑ, η πρόσθεση του αριθμού των νέο-εισερχομένων στην αγορά εργασίας και των μεταναστών δίνει άθροισμα μεγαλύτερο του αριθμού των ανέργων. Άρα λοιπόν, δύο φαινόμενα, το ένα το δημογραφικό και το έτερο πολιτιστικό, αρκούν να εξηγήσουν την ανεργία.

Οι πλέον σύγχρονες προσεγγίσεις, δεν θεωρούν ότι η ανεργία είναι απλώς η διαφορά μεταξύ προσφοράς και ζήτησης εργασίας οι οποίες εξελίσσονται κατά τρόπο αυτόνομο. Ο ενεργός πληθυσμός δεν καθορίζεται μόνο από τις δημογραφικές και πολιτιστικές συνιστώσες, αλλά εξαρτάται λειτουργικά και από τη κατάσταση στην αγορά εργασίας. Η εξέλιξη του ενεργού πληθυσμού είναι αποτέλεσμα του τρόπου και του ρυθμού της οικονομικής μεγέθυνσης. Ο ενεργός πληθυσμός είναι διαθέσιμη παραγωγική πηγή. Το κύριο μέλημα είναι να κατανοήσουμε για ποιες αιτίες εμφανίστηκε, εδώ και μια δεκαπενταετία, μια συνεχώς αυξανόμενη δυσαρμονία μεταξύ των – μερικώς κοινών και μερικώς διαφορετικών μεταξύ τους – παραγόντων που

κωδικοποιούν και ρυθμίζουν την εξέλιξη των πηγών και αναγκών εργατικών χεριών. Η εκ των υστέρων απαρίθμηση των μεταβολών του ενεργού πληθυσμού δεν αποτελεί παρά μερική απάντηση, το κεντρικό ερώτημα είναι το πώς αυτές συνδέονται με τους μηχανισμούς δημιουργίας και καταστροφής θέσεων εργασίας.

## 2.2 Ποιοτικές μεταβολές στην προσφορά εργασίας.

Και η παρούσα ερμηνεία αύξησης της ανεργίας βρίσκεται στην ίδια κατεύθυνση με την προηγούμενη στο μέτρο που τονίζει το ρόλο της προσφοράς εργασίας, η διαφορά έγκειται στο ότι λαμβάνει υπόψη, όχι τις ποσοτικές μεταβολές της προσφοράς, αλλά ποιοτικά χαρακτηριστικά. Άλλοτε είναι η μη προσαρμογή των χαρακτηριστικών (εξειδίκευση) των ανέργων σε σχέση με τις 'ανάγκες της οικονομίας' που ενοχοποιείται, άλλοτε πρόκειται για τις συμπεριφορά των αιτούντων για εργασία και τις στρατηγικές τους στην εξερεύνηση της αγοράς εργασίας.

### 2.2.1 Ανεργία από έλλειψη προσαρμογής.

Η δυναμική των βιομηχανικών οικονομιών, τόσο σε περίοδο κρίσης όσο και σε περίοδο ανάκαμψης, ακολουθείται από συνεχή τροποποίηση των δομών της απασχόλησης: μεταβολές των εξειδικεύσεων από την επίδραση των τεχνολογικών αλλαγών, αναδιανομή ανά κλάδο λόγω του άνισου ρυθμού ανάπτυξής τους, γεωγραφική αναδιανομή της οικονομικής

δραστηριότητας μεταξύ περιοχών ή σε διεθνές επίπεδο. Από τα παραπάνω δύο τύποι ανεργίας δύναται να εμφανιστούν. Από το ένα μέρος, η ανισότητα μεταξύ εξειδικεύσεων και χαρακτηριστικών των εργαζομένων σε σχέση με τις απαιτήσεις των προσφερομένων και προσφάτως δημιουργηθέντων θέσεων εργασίας θα εξηγούσε τη μη χρησιμοποίηση μερικών κατηγοριών εργαζομένων.

Η υπευθυνότητα έγκειται, λοιπόν, στην κακή λειτουργία του εκπαιδευτικού συστήματος με την ευρεία έννοια: είτε πρόκειται για την αρχική βασική γενική και επαγγελματική εκπαίδευση, είτε για τη συνεχή κατάρτιση. Από την άλλη πλευρά, η κινητικότητα απαιτεί ένα χρονικό διάστημα μεταξύ δύο διαδοχικών απασχολήσεων, διάρκεια η οποία είναι μεγαλύτερη όταν οι εργασίες είναι απομακρυσμένες και η πληροφόρηση των αιτούντων για εργασία λιγότερη καλή. Το αποτέλεσμα ισούται με τη δημιουργία ανεργίας τριβής, κυρίως οφειλομένης στις ατέλειες της οργάνωσης της αγοράς εργασίας και στα διάφορα εμπόδια στην κινητικότητα. Η ύπαρξη αυτών των παραγόντων μη προσαρμογής είναι προφανής και συμμετέχει στην εξήγηση της παράτασης της διάρκειας ανεργίας για μερικές κατηγορίες εργαζομένων, τους λιγότερο εξειδικευμένους ή τους δύσκολα μετακινούμενους. Αποτελούν, όμως, παράγοντα αύξησης του συνολικού όγκου της ανεργίας.

### **2.2.2 Η θεωρία της ανεργίας διερεύνησης (job search): ηθελημένη ανεργία.**

Μια γενική και φιλόδοξη θεωρία ερμηνείας της συγχρόνου ανεργίας γεννήθηκε από μερικούς νέο-φιλελεύθερους οικονομολόγους με την εγκατάλειψη της υπόθεσης για τέλεια πληροφόρηση στην αγορά εργασίας. Ερμηνεύει την ανεργία ως συνέπεια των ατομικών στρατηγικών αναζήτησης εργασίας.

Σύμφωνα με την παραπάνω θεωρία, σε μια συγκεκριμένη αγορά εργασίας, εκείνος που αναζητάει εργασία ή μια καλύτερη εργασία δεν διαθέτει παρά μόνο μερική πληροφόρηση για το σύνολο των διαθέσιμων θέσεων εργασίας γι' αυτόν στη δεδομένη στιγμή. Η καλύτερευση της πληροφόρησης είναι ένα μέσον εξεύρεσης πλέον ικανοποιητικής εργασίας. Η αναζήτηση αυτής της πληροφόρησης απαιτεί χρόνο, θα μπορούσε λογικά να παρατείνει την περίοδο ανεργίας ή ακόμα να γίνει άνεργος, εάν αυτό θα του επέτρεπε να ανακαλύψει ευκαιρίες πλεονεκτούσης εργασίας. Η ανεργία θα ήταν το αποτέλεσμα εκλογικευμένης ατομικής επιλογής: ο προς αναζήτηση εργασίας, συγκρίνει από το ένα μέρος το κόστος αναζήτησης (απώλεια εισοδήματος από την ανεργία, κόστος απόκτησης πληροφόρησης, κόστος κινητοποίησης....) και το προφανές όφελος (συμπληρωματικό εισόδημα από απόκτηση καλύτερης θέσης εργασίας χάριν της αναζήτησης).



Είναι αδύνατο να αρνηθούμε μερικές πραγματικές καταστάσεις: η μη πλήρης πληροφόρηση επιβραδύνει την επαφή μεταξύ προσφοράς και ζήτησης εργασίας, οι προς αναζήτηση εργασίας αρνούνται θέσεις με την ελπίδα να βρουν καλύτερες αργότερα, οι άνεργοι χρησιμοποιούν τους κανόνες αποζημιώσεων από την ασφάλιση ανεργίας για να επιμηκύνουν τη διάρκεια. Γενικά είναι αδιαμφισβήτητο ότι οι άνεργοι προσπαθούν, λιγότερο ή περισσότερο συνειδητά, να καθορίσουν μια στρατηγική αναζήτησης εργασίας, αλλά είναι επίσης αδιαμφισβήτητο, με την ίδια λογική της θεωρίας job search, ότι η κρίση θα έπρεπε να προκαλέσει στα ‘‘λογικά’’ άτομα ελάττωση της διάρκειας της ηθελημένης ανεργίας. Πρακτικά, όμως, παρατηρούμε παντού παράταση της διάρκειας ανεργίας.

### **2.3 Διεθνοποίηση, ανταγωνισμός, ελεύθερες ανταλλαγές.**

Εδώ και δεκαπέντε χρόνια, η ανεργία κυρίως μεταξύ των μη εξειδικευμένων εργατών, αυξήθηκε κατά πολύ τόσο στην Ευρώπη όσο και στην Ελλάδα, ενώ οι ίδιοι οι εργαζόμενοι (μικρής εξειδίκευσης) έχουν υποστεί αντιστοίχως μείωση των πραγματικών μισθών τους. Παράλληλα, μερικές χώρες, εκτός ΟΟΣΑ κυρίως στην νοτιοανατολική Ασία, έγιναν σημαντικοί παραγωγέ και εξαγωγές βιομηχανικών προϊόντων. Πολλοί αναλυτές, συνδέοντας τα παραπάνω δυο φαινόμενα, δέχονται ότι η αύξηση των εισαγωγών βιομηχανικών προϊόντων από αυτές τις χώρες, που παράγονται από εργαζομένους μικρής εξειδίκευσης, δρα αρνητικά στη ζήτηση της συγκεκριμένης κατηγορίας εργαζομένων στο εσωτερικό της χώρας.

Η παγκοσμιοποίηση της οικονομίας, η εντατικοποίηση του ανταγωνισμού, οι ελεύθερες ανταλλαγές, οι εισαγωγές από χώρες χαμηλού κόστους του συντελεστή εργασίας, θεωρούνται λοιπόν από πολλούς ως μια από τις αιτίες της ανεργίας.

Υπογραμμίζοντας τα ευεργετήματα της ελεύθερης ανταλλαγής ξεχνούμε ότι η κίνηση των αγαθών αποτελεί σχεδόν τέλειο υποκατάστατο αυτής των ανθρώπων και ως εκ τούτου τείνει να ενοποιήσει την αγορά εργασίας. Ο ανταγωνισμός των χωρών με χαμηλούς μισθούς δεν καταστρέφει όλες τις θέσεις εργασίας, αλλά αυξάνει τις ανισότητες μεταξύ ανταγωνιστικών εργατών ή προστατευομένων και των πλέον εκτεθειμένων.

Κατά συνέπεια, ο ανταγωνισμός ευνοεί μεγέθυνση και ανάπτυξη της οικονομίας, η οποία διέρχεται από μια ακατάπαυστη δημιουργία και εξαφάνιση επιχειρήσεων, προκαλώντας την ακμή και παρακμή ολόκληρων τομέων και επηρεάζοντας την παραγωγή στο εσωτερικό των διαφόρων χωρών ή ακόμα και μεταξύ περιοχών της ίδιας χώρας. Η παραπάνω ανάπτυξη ακολουθείται από μαζική καταστροφή θέσεων εργασίας.

Η ηγεμονική, όμως, κυριαρχία των νέο-φιλελεύθερων θεωρήσεων, που ασκείται ακόμα και μέσα στα διεθνή όργανα όπως το Διεθνές Νομισματικό Ταμείο(ΔΝΤ) αλλά ακόμα και στο εσωτερικό των κυβερνήσεων ή την Ε.Ε, αποτελεί για πολλούς – ‘‘Le Monde diplomatique’’<sup>1</sup>, Ιούλιος 1993- το μέγα κίνδυνο διαμελισμού και διάρρηξης του κοινωνικού ιστού των ευρωπαϊκών χωρών.

Μεταξύ, όμως, του κλασικού προστατευτισμού και του καθαρού ελεύθερου ανταγωνισμού υπάρχουν προτάσεις προς την κατεύθυνση ενός ελεύθερου ανταγωνισμού στο εσωτερικό αθροίσματος χωρών ή περιοχών με παρόμοιες κοινωνικές ρυθμίσεις.

#### **2.4 Τεχνολογία: απώλεια θέσεων εργασίας ή δημιουργική καταστροφή τους.**

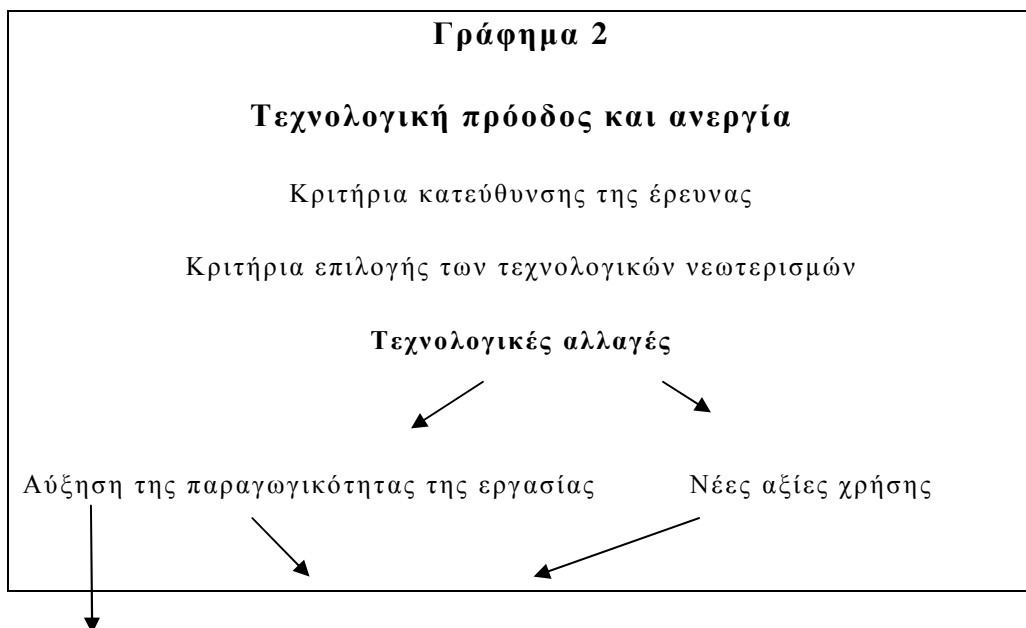
Από την εποχή της βιομηχανικής επανάστασης, οι συνέπειες της τεχνολογικής εξέλιξης και προόδου στην απασχόληση και την ανεργία αποτελούν κλασικό σημείο διαμάχης. Συχνά προλέγουν ότι το επόμενο κύμα τεχνολογικών αλλαγών θα προκαλέσει μαζική ανεργία και μεγάλη πτώση των πραγματικών μισθών.

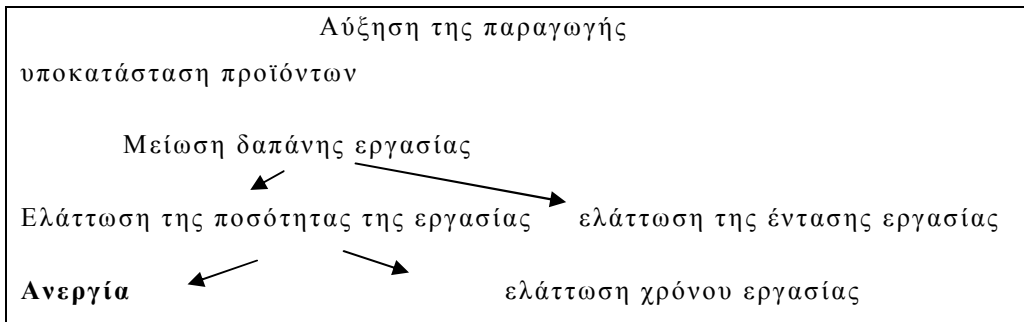
Φαίνεται ότι η τεχνολογία, ταυτόχρονα καταργεί θέσεις εργασίας και δημιουργεί άλλες πιο εξειδικευμένες. Γενικώς καταστρέφει θέσεις εργασίας χαμηλού κόστους και χαμηλής παραγωγικότητας και δημιουργεί άλλες πλέον παραγωγικές και πιο εξειδικευμένες.

Θα πρέπει όμως να διακρίνουμε δυο καταστάσεις: τις προσωρινές επιδράσεις της εισαγωγής των νέων τεχνολογιών και τις απώτερες διαρκής επιδράσεις. Στην πρώτη κατάσταση, η τεχνολογική πρόοδος αποτελεί παράγοντα επιτάχυνσης των μεταβολών που αφορούν τόσο στην ποιοτική σύνθεση της εργασίας, όσο και στην κατά κλάδους διανομή της απασχόλησης( εμφάνιση, ανάπτυξη και κατάργηση θέσεων ανάλογα με τους ρυθμούς των νεωτερισμών). Επειδή η προσαρμογή των εργαζομένων σε αυτές τις εξελίξεις - συνήθως βίαιες - δεν είναι ούτε τέλεια, ούτε άμεση, έχουμε ως αποτέλεσμα προσωρινή ανεργία μη προσαρμογής είτε γιατί τα ήδη υπάρχοντα επαγγελματικά χαρακτηριστικά(εξειδικεύσεις) δεν ανταποκρίνονται πλέον στις νέες θέσεις εργασίας, είτε επειδή απαιτείται ένας ορισμένος χρόνος για την κινητικότητα των εργαζομένων.

Στην δεύτερη κατάσταση της διαρκούς επίδρασης, οι νέες τεχνικές έχουν άμεση αρνητική επίδραση στην απασχόληση εκεί όπου εμφανίζονται, αλλά αυτή η αρνητική επίδραση αντισταθμίζεται από έμμεση αύξηση των θέσεων εργασίας ως αποτέλεσμα της εισαγωγής των νέων τεχνολογιών: ανάπτυξη νέων δραστηριοτήτων, αύξηση των κλάδων που προμηθεύουν τους νέους εξοπλισμούς, νέες δραστηριότητες που απορρέουν από τη χρήση των νέων προϊόντων, κ.λ.π. Όλη αυτή η διαδικασία εξαρτάται, όμως από το επίπεδο της συνολικής ζήτησης και τη μεγέθυνση της οικονομίας(γράφημα 2).

1. Κατά τον Andre gorz ( ‘‘Le Monde diplomatique’’ ) παρατηρούμε ένα νέο φαινόμενο: το κεφάλαιο για να αποκτήσει υπεραξία και να αναπαραχθεί έχει ανάγκη όλο και περισσότερο από ένα μικρότερο τμήμα του διαθέσιμου ενεργού πληθυσμού κάτι που δημιουργεί ανεργία. Ο ‘‘εφεδρικός στρατός’’ του δεν είναι πλέον εθνικός ούτε, ούτε βρίσκεται στις ανεπτυγμένες χώρες, είναι διεθνής. Για το λόγο αυτό η τάση μετεγκατάστασης των επιχειρήσεων σε χώρες χαμηλού κόστους εργασίας θα επιταχυνθεί όχι μόνο για τις μη εξειδικευμένες δραστηριότητες έντασης εργασίας, αλλά και τις ειδικευμένες εργασίες όπως η λογιστική εφόσον τα κείμενα και τα δεδομένα μπορούν να μεταφερθούν την ίδια στιγμή ηλεκτρονικά.





Πηγή: j. Freyssinet. *Le chômage. La decouverte. Paris 1993*

## 2.5 Η ανεπάρκεια των ενεργητικών πολιτικών απασχόλησης.

Ο ρόλος των ενεργητικών πολιτικών απασχόλησης στη διατήρηση των υψηλών ποσοστών ανεργίας είναι κρίσιμος καθώς δεν φαίνεται να παρέχει ούτε επαρκή ταίριασμα μεταξύ των διαθέσιμων ελεύθερων θέσεων και αυτών που αναζητούν εργασία, αλλά ούτε και καλοσχεδιασμένα προγράμματα εκπαίδευσης για τους άνεργους. Επιπρόσθετα, οι δαπάνες της κυβέρνησης για τις συγκεκριμένες πολιτικές είναι σχετικά χαμηλές σε σύγκριση με άλλες χώρες. Ο οργανισμός που ευθύνεται για το συνταίριασμα των ελεύθερων θέσεων και αυτών που αναζητούν εργασία είναι ο Οργανισμός Απασχόλησης Εργατικού Δυναμικού (ΟΑΕΔ). Παρόλα αυτά, η αποδοτικότητα του είναι σχετικά περιορισμένη και συνεπώς ένα επαρκές συνταίριασμα δεν μπορεί να γίνει ενώ αύξηση σημειώνεται στην «ανεργία τριβής». Μια παλαιότερη μελέτη της Ευρωπαϊκής Επιτροπής (1996) υποστηρίζει ότι ο ρόλος των δημόσιων υπηρεσιών απασχόλησης στην Ελλάδα είναι πολύ περιορισμένος και στην πραγματικότητα έχει μειωθεί σημαντικά σχετικά με την δεκαετία του 1980. Μια πιο πρόσφατη μελέτη που διεξήχθη

κατά την περίοδο 1999-2001 από το ΙΝΕ-ΓΣΕΕ για το Ευρωπαϊκό διεθνές πρόγραμμα ΤΣΕΡ αποκαλύπτει ότι μόνο ένα 6% από τους νέους ανέργους και ένα 14.4% από το συνολικό αριθμό ανέργων βρίσκει εργασία χρησιμοποιώντας τις υπηρεσίες του ΟΑΕΔ. Ο λόγος για αυτό είναι διττός: από τη μια πλευρά τα άτομα σπανίως αναζητούν εργασία μέσω των υπηρεσιών του ΟΑΕΔ καθώς στηρίζονται κυρίως σε ανεπίσημα κανάλια πληροφόρησης ενώ ψάχνουν για εργασία, μέσω προσωπικών γνωριμιών (στην ίδια μελέτη 49,3% βρήκε εργασία μέσω από προσωπικές γνωριμίες όπως οικογένεια και φίλοι ενώ το 73% των νέων ανέργων αναφέρουν ότι απευθύνονται στις γνωριμίες τους ως τρόπο αναζήτησης εργασίας) ενώ από την άλλη πλευρά οι υπηρεσίες του ΟΑΕΔ φαίνονται να μην είναι αξιόπιστες. Όσον αφορά στο τελευταίο, η Ευρωπαϊκή Επιτροπή (2003) υποστηρίζει ότι αυτό οφείλεται στην έλλειψη επαρκούς προσωπικού προκειμένου να παρέχονται ποιοτικές υπηρεσίες σε αυτούς που αναζητούν εργασία. Παρόλα αυτά, το γεγονός ότι οι υπηρεσίες απασχόλησης δεν είναι πλέον μονοπώλιο για το δημόσιο τομέα μπορεί να έχει έναν θετικό αντίκτυπο στην ποιότητα των υπηρεσιών που προσφέρουν, κάτι που σύμφωνα με μια μελέτη της Ευρωπαϊκής Επιτροπής έχει συμβεί σε άλλες Ευρωπαϊκές χώρες. Πέρα από αυτά, οι δαπάνες της Ελλάδας σε ενεργητικές πολιτικές απασχόλησης είναι αρκετά χαμηλότερες συγκριτικά με άλλες χώρες. Ειδικότερα, ο ΟΟΣΑ στο Employment Outlook 2003 κατατάσσει την Ελλάδα στην τελευταία θέση όσον αφορά στις δαπάνες με το ποσοστό δαπάνης των ενεργητικών πολιτικών απασχόλησης. Παρόλα αυτά, τα εκπαιδευτικά προγράμματα για τους ανέργους δεν καλύπτουν τις πραγματικές ανάγκες της αγοράς εργασίας. Επίσης, η αποτελεσματικότητά τους δεν καταγράφεται ενώ ο σχεδιασμός τους ακολουθεί προσεγγίσεις από την πλευρά της προσφοράς (supply side) και όχι στην ζήτηση (demand side)

(INE ΓΣΕΕ 2001). Είναι αξιοσημείωτο το γεγονός ότι η προαναφερθείσα έρευνα του ΙΝΕ ΓΣΕΕ, μόνο το 9,2% των ανέργων που απευθύνονται σε κάποιο εκπαιδευτικό πρόγραμμα του ΟΑΕΔ βρήκαν εργασία.

## **2.6 Η αδυναμία της ζήτησης για άτομα με υψηλές δεξιότητες να συμπορευτεί με την προσφορά.**

Το φαινόμενο αυτό μπορεί να γίνει ιδιαίτερα αντιληπτό από το γεγονός ότι η ανεργία ατόμων με διδακτορικό ή μεταπτυχιακό είναι μεγαλύτερη από αυτή των ατόμων με τη βασική μόνο εκπαίδευση. Αυτό το υψηλό ποσοστό ανεργίας έχει χαρακτηριστεί ως ένα από τα μεγαλύτερα προβλήματα της ελληνικής αγοράς εργασίας από πολλά ερευνητικά κέντρα και οργανισμούς όπως το Παρατηρητήριο Απασχόλησης της Ελλάδος (2003), την Εθνική Στατιστική Υπηρεσία Ελλάδος (ΕΣΥ) (2003) και την Ευρωπαϊκή Επιτροπή (2003). Ωστόσο, το φαινόμενο αυτό όχι μόνο υφίσταται αλλά φαίνεται να έχει και ανοδική τάση. Συγκεκριμένα, η Ευρωπαϊκή Επιτροπή στην μελέτη «European education production functions» τονίζει ότι η Ελλάδα είναι η μόνη χώρα (μεταξύ των 18 αναπτυγμένων χωρών που εξέτασε η μελέτη) στην οποία η ανεργία των πτυχιούχων αυξάνεται σε ετήσια βάση (σε ποσοστό 2%). Στο ίδιο συμπέρασμα καταλήγει και σχετική έρευνα της Εθνικής Στατιστικής Υπηρεσίας της Ελλάδος (2003). Ειδικότερα, τονίζει το γεγονός ότι οι πτυχιούχοι πανεπιστημίων αντιμετωπίζουν μεγαλύτερο κίνδυνο ανεργίας από ότι απόφοιτοι δευτεροβάθμιας εκπαίδευσης, ενώ ταυτόχρονα αναμένεται να μείνουν για μεγαλύτερο διάστημα άνεργοι προτού βρουν εργασία. Αναφέρει, επίσης, ότι ο μέσος χρόνος εύρεσης εργασίας αναμένεται να είναι τρεισήμισι χρόνια.



Το φαινόμενο αυτό οφείλεται κυρίως σε δύο λόγους. Ο πρώτος είναι η αδυναμία του εκπαιδευτικού συστήματος να προσαρμοστεί στις ανάγκες της αγοράς εργασίας . Με άλλα λόγια, η προσφορά πτυχιούχων δεν ανταποκρίνεται στη ζήτηση της αγοράς και ως αποτέλεσμα η ανεργία διαρθρωτικού τύπου αυξάνεται. Συγκεκριμένα, όπως αξιολογεί το ΚΕΠΕ, την ευθύνη για την αυξημένη ανεργία των νέων έχει ο προσανατολισμός του εκπαιδευτικού συστήματος προς το δημόσιο τομέα. Με άλλα λόγια, η βασική λειτουργία του εκπαιδευτικού συστήματος είναι το να προετοιμάζει υπαλλήλους για τον δημόσιο τομέα όπως δασκάλους, υπάλληλους τραπεζών, δημόσιας διοίκησης κτλ. ενώ την ίδια στιγμή ο δημόσιος τομέας συρρικνώνεται . Πιο συγκεκριμένα, όπως σημειώνει το ΚΕΠΕ ο δημόσιος τομέας προσπαθώντας να μειώσει τους υπαλλήλους του και ειδικότερα αυτούς της δημόσιας διοίκησης, προσλαμβάνει λιγότερους από αυτούς που συνταξιοδοτούνται. Επομένως, ο δημόσιος τομέας έχει σταματήσει να αποτελεί δίκτυ ασφαλείας κατά της ανεργίας των πτυχιούχων και όπως ισχυρίζεται και το Εθνικό Ινστιτούτο Εργασίας «ο δημόσιος τομέας έχει εγκαταλείψει τον ρόλο του μεγάλου εργοδότη πτυχιούχων ΑΕΙ». Η μεγάλη αυτή διαφορά προσφοράς και ζήτησης εργαζομένων για το δημόσιο τομέα μπορεί να εξηγηθεί από το γεγονός ότι τα άτομα προτιμούν το δημόσιο για ποικίλους λόγους. Συγκεκριμένα η διόγκωση του δημόσιου τομέα κατά τη δεκαετία του '80 αύξησε τις προσδοκίες των ατόμων όσον αφορά τους μισθούς (αφού οι μισθοί ήταν υψηλότεροι στο δημόσιο τομέα από ότι στον ιδιωτικό) το οποίο οδήγησε στην αύξηση της ανεργίας. Το αποτέλεσμα των προαναφερθέντων είναι ότι κάθε έτος οι αιτήσεις για τον δημόσιο τομέα υπερτερούν αριθμητικώς τις διαθέσιμες θέσεις. Η ακαμψία του εκπαιδευτικού συστήματος

στις ανάγκες της αγοράς εργασίας αποτελεί ένα από τα βασικότερα σημεία που τονίζει η Ευρωπαϊκή Επιτροπή σχεδόν κάθε φορά που εξετάζει την Ελληνική αγορά εργασίας. Για παράδειγμα, αναφέρεται ότι το ελληνικό εκπαιδευτικό σύστημα επιμένει συστηματικά στο να μην λαμβάνει υπόψη του τις ανάγκες της αγοράς εργασίας και συνεχίζει να παράγει άνεργους πτυχιούχους και όχι ανθρώπους με πτυχία σχετικά με τις ανάγκες της αγοράς εργασίας

Ο δεύτερος λόγος είναι η επίμονη τάση των Ελλήνων για την απόκτηση ανώτατης εκπαίδευσης. "Ο Γιώργος Ψαχαρόπουλος (2003), στο βιβλίο του «Ελληνική παιδεία: Μια σύγχρονη τραγωδία» σημειώνει ότι η Ελλάδα έχει ίσως το υψηλότερο ποσοστό ανά πληθυσμό στο κόσμο μαθητών που σπουδάζουν στο εξωτερικό." Το φαινόμενο αυτό έχει επισημανθεί από πολλούς ερευνητές διαφόρων επιστημών ενώ υποστηρίζεται πως προέρχεται από μια μη ρεαλιστική προσδοκία για πολύ υψηλές αποδόσεις της εκπαίδευσης (returns to education) οι οποίες λόγω της αυξανόμενης προσφοράς των πτυχιούχων τις τελευταίες δύο δεκαετίες έχουν μειωθεί. Δυστυχώς το πρόβλημα δεν είναι μόνο η δομή του εκπαιδευτικού συστήματος αλλά το γεγονός ότι η εκπαίδευση είναι δωρεάν και επομένως οι νέοι άνθρωποι έχοντας ως δεδομένο το χαμηλό κόστος, επιλέγουν τις σπουδές τους σύμφωνα με την κοινωνική θέση που θα αποκτήσουν μετέπειτα και όχι σύμφωνα με τις προοπτικές απασχόλησης. Έτσι, τα άτομα θα αποφασίσουν να σπουδάζουν νομική ή ιατρική καθώς τέτοιου είδους σπουδές εκτός του ότι είναι δωρεάν θεωρούνται ότι έχουν κύρος. Στο φαινόμενο αυτό συνεισφέρει και το γεγονός ότι οι προσδοκίες για το μελλοντικό εισόδημα είναι υψηλές. Όπως συνεχίζει, αυτό θα συμβεί ακόμα και αν αντιμετωπίζουν υψηλό κίνδυνο να μείνουν άνεργοι μετά την αποφοίτησή τους ή αν πρέπει να πάνε στο εξωτερικό

προκειμένου να σπουδάσουν ακόμα και αν το κόστος σπουδών θα είναι μεγάλο. Η κατάσταση που περιγράφηκε αποτελεί επίσης χαρακτηριστικό της επίμονης τάσης των φοιτητών και των οικογενειών τους για περαιτέρω εκπαίδευση.

### **Κεφάλαιο 3. Στατιστική ανάλυση της ανεργίας**

#### **3.1 ποσοστά ανεργίας διαχρονικά**

Αρχικά οφείλω να αναφέρω με ποιο τρόπο και πως, η Ελληνική στατιστική αρχή μετρά τα επίπεδα ανεργίας ανά την Ελλάδα κατά περιφέρεια, κατά φύλλο, ηλικία κτλ.

Η Ελληνική Στατιστική Αρχή λοιπόν ανακοινώνει τα αποτελέσματα της δειγματοληπτικής Έρευνας Εργατικού Δυναμικού για το τέλος του κάθε έτους. Η έρευνα αυτή είναι εναρμονισμένη με τον Κανονισμό 577/98 του Συμβουλίου της Ε.Ε. Η έρευνα είναι δειγματοληπτική και ο σχεδιασμός της

βασίστηκε στα στοιχεία της Απογραφής Πληθυσμού έτους 2001. Η έρευνα χρησιμοποιεί τη δισταδιακή στρωματοποιημένη δειγματοληψία με πρωτογενή μονάδα δειγματοληψίας την επιφάνεια (ένα ή περισσότερα οικοδομικά τετράγωνα) και δευτερογενή το νοικοκυριό. Οι επιφάνειες που ερευνήθηκαν σε ολόκληρη την επικράτεια συγκεκριμένα κατά το Δ' τρίμηνο του 2009 ανέρχονται συνολικά σε 2.640 και τα νοικοκυριά σε 31.152 (ποσοστό 0,70% επί του συνόλου των νοικοκυριών). Τα χαρακτηριστικά της έρευνας (αριθμός απασχολουμένων,

ανέργων κλπ.) εκτιμήθηκαν με την εφαρμογή κατάλληλου αμερόληπτου εκτιμητή, ο υπολογισμός του οποίου βασίστηκε: α) στην πιθανότητα επιλογής των νοικοκυριών του δείγματος, β) στο ποσοστό ανταπόκρισης των νοικοκυριών του δείγματος σε κάθε πρωτογενή μονάδα δειγματοληψίας (επιφάνεια) και γ) στην κατανομή του πληθυσμού κάθε Περιφέρειας κατά φύλο και ομάδες ηλικιών. Η κατανομή του πληθυσμού κάθε Περιφέρειας κατά φύλο και ομάδες ηλικιών προέκυψε με προβολή που βασίστηκε στη διαχρονική τάση που παρουσιάζει ο πληθυσμός της Χώρας κατά φύλο και ομάδες ηλικιών, καθώς και στον αριθμό των γεννήσεων, θανάτων και τη μεταναστευτική κίνηση.

Πίνακας 3.1 ανεργία στην Ελλάδα διαχρονικά

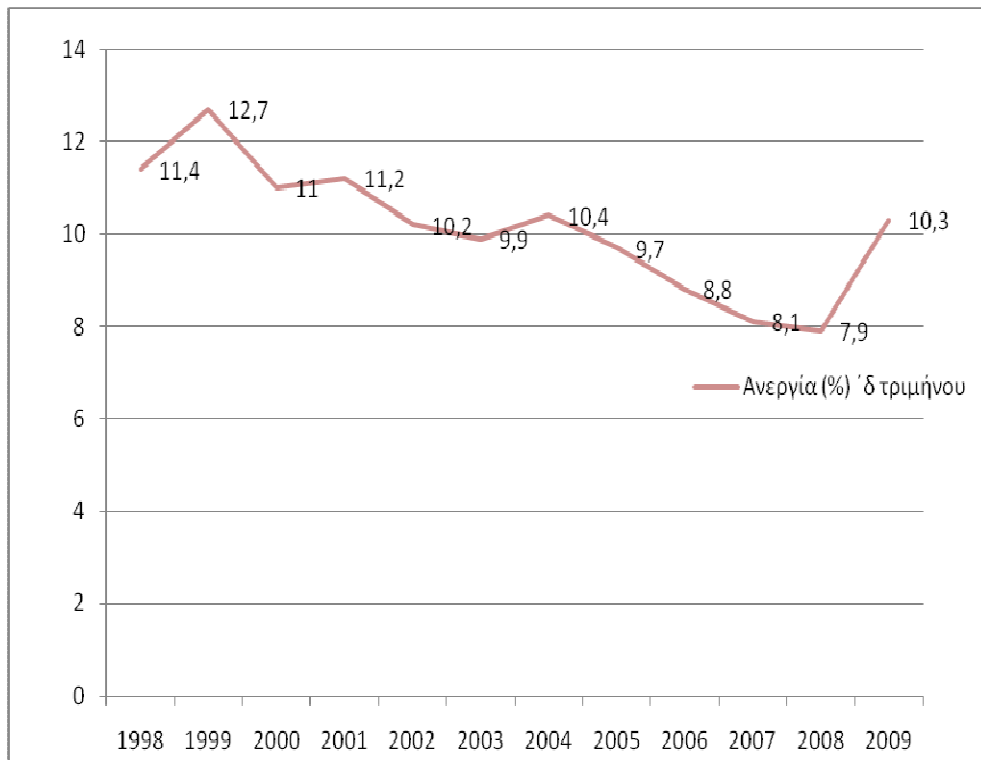
Έτος	1998	1999	2000	2001	2002	2003	2004	2005	2006	2007	2008	2009
Ανεργία (%) δ τρίμηνο	11,4	12,7	11,0	11,2	10,2	9,9	10,4	9,7	8,8	8,1	7,9	10,3

Πηγή: ΕΣΥΕ (18/03/10), ίδια επεξεργασία

Όπως παρατηρούμε στον παραπάνω πίνακα Κατά το Δ' τρίμηνο του 2009 το ποσοστό ανεργίας (δηλαδή η αναλογία % των ανέργων στο σύνολο του εργατικού δυναμικού, που είναι το άθροισμα απασχολουμένων και ανέργων) ανήλθε σε 10,3%. Το αντίστοιχο τρίμηνο του 2008 ανερχόταν στο 7,9%. Εάν υπολογίσουμε το Μ.Ο αυτών των ετών βλέπουμε πως αγγίζει το 10.13% που σημαίνει ότι περίπου ένας στους δέκα είναι άνεργος την τελευταία δεκαετία.

Στο παρακάτω γράφημα θα δούμε σχηματικά την πορεία της ανεργίας τα τελευταία 12 χρόνια

Διάγραμμα3.1



Πηγή: ΕΣΥΕ (18/03/10), ίδια επεξεργασία

### 3.2 ποσοστά ανεργίας ανά φύλλο και ηλικία

Σύμφωνα με τα στοιχεία της ΕΣΥΕ όσον αφορά τα ποσοστά της ανεργίας ανά φύλλο και ηλικία κατά το 'δ τρίμηνο του 2009 παρατηρούμε ότι το ποσοστό ανεργίας των γυναικών (14,0%) είναι σχεδόν διπλάσιο από των ανδρών (7,7%).

Από την κατά ομάδες ηλικιών διάρθρωση της ανεργίας προκύπτει ότι το υψηλότερο ποσοστό παρατηρείται στους νέους

ηλικίας 15-29 ετών, ήτοι 20,4% στο σύνολο. Για νέες γυναίκες το αντίστοιχο ποσοστό φθάνει στο 26,2%.

**Πίνακας 3.2 ποσοστά ανεργίας ανά φύλλο και ηλικία**

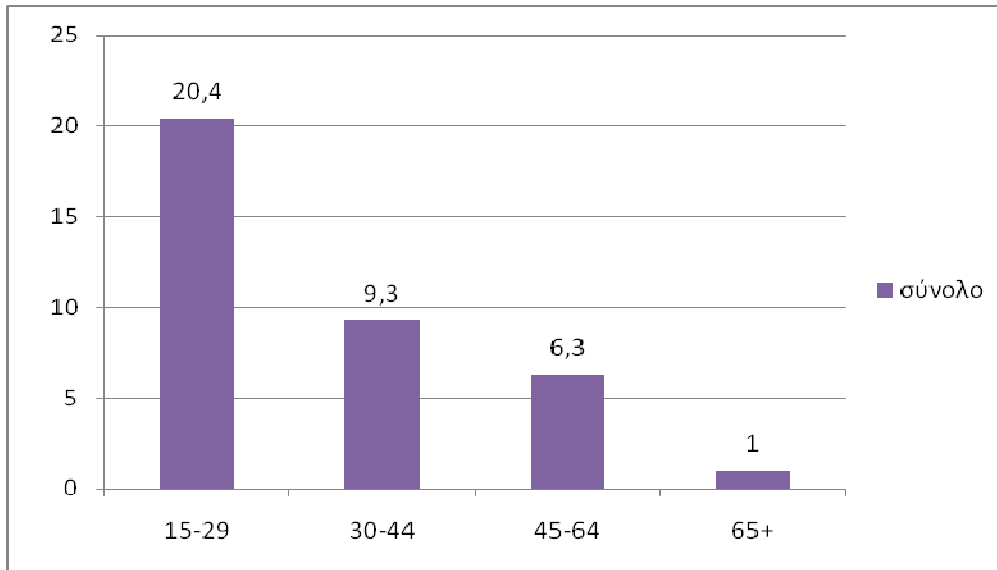
Ηλικία	΄δ τρίμηνο 2009		
	Άνδρες	Γυναίκες	σύνολο
Σύνολο	<b>7,7</b>	<b>14,0</b>	<b>10,3</b>
15-29	15,7	26,2	20,4
30-44	6,5	13,1	9,3
45-64	5,3	8,0	6,3
65+	1,1	0,6	1,0

Πηγή: ΕΣΥΕ, ίδια επεξεργασία

Στο παρακάτω διάγραμμα θα δούμε σχηματικά τα ποσοστά ανεργίας ανά φύλλο και ηλικία κατά το ΄δ τρίμηνο του 2009

Διάγραμμα 3.2

## Η ανεργία στην Ελλάδα



Πηγή ΕΣΥΕ, ίδια επεξεργασία

Αυτά όσον αφορά την ανεργία ανά φύλλο και ηλικία κατά το 4ο τρίμηνο του 2009, πάμε τώρα να δούμε με πίνακες και σχηματικά την πορεία αυτών σε σχέση με την διάρκεια της τελευταίας δεκαετίας.

Πίνακας 3.3 ποσοστά ανεργίας ανά φύλλο και ηλικία

Ηλικία	4ο τρίμηνο								
	1999			2004			2009		
	άνδρες	γυναίκες	σύνολο	άνδρες	γυναίκες	σύνολο	άνδρες	γυναίκες	σύνολο
15-29	26,06	42,6	68,6	16,9	30,4	47,3	15,7	26,2	41,9
30-44	10,1	38,4	48,5	8,5	43,2	51,7	6,5	13,1	19,6
45-64	0,5	6,4	6,9	0,9	9,0	9,9	5,3	8,0	13,3
65+	-	-	-	-	-	-	1,1	0,6	1,7

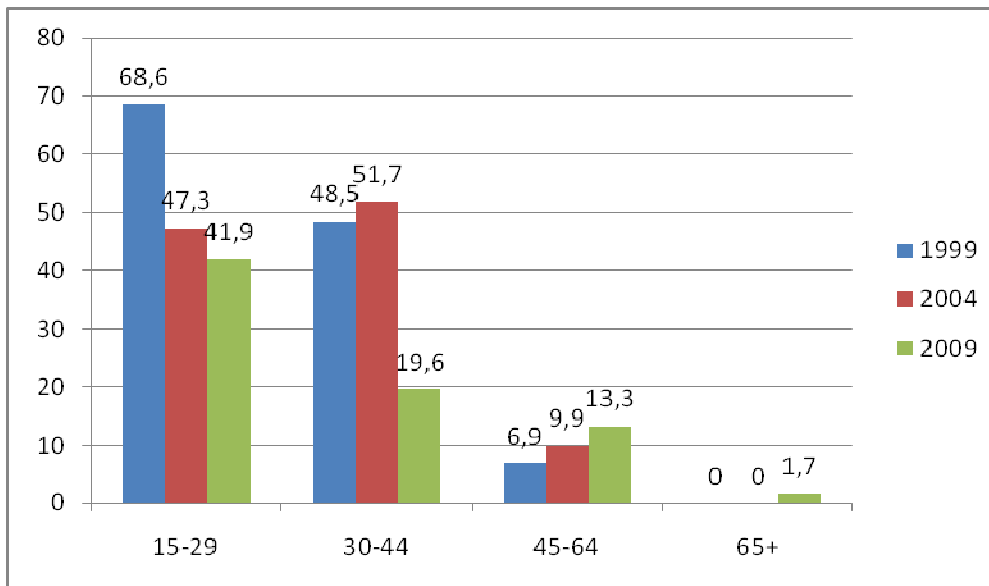
Πηγή: ΕΣΥΕ (18/03/10), ίδια επεξεργασία

Όπως παρατηρούμε στον πίνακα 3.3 οι γυναίκες συγκεντρώνουν μεγαλύτερα ποσοστά ανεργίας από τους άντρες και ιδιαίτερα στα μέσα της τελευταίας δεκαετίας.

## Η ανεργία στην Ελλάδα

Στο παρακάτω διάγραμμα παρατηρούμε σχηματικά τις μεταβολές ανά φύλλο και ηλικία με βάση το πίνακα 3.3

Διάγραμμα 3.3



Πηγή ΕΣΥΕ: ίδια επεξεργασία

Στους πίνακες 3.4 και 3.5 που ακολουθούν θα δούμε ξεχωριστά την ανεργία ανά φύλλο σε σχέση με την διάρκεια.

ηλικίες	΄δ τρίμηνο														
	1999					2004					2009				
	<μήνα	1-2	3-5	6-11	12<	<μήνα	1-2	3-5	6-11	12<	<μήνα	1-2	3-5	6-11	12<
15-19	0,8	3,2	3,8	2,8	7,8	0,6	1,1	1,6	1,1	2,7	0,3	1,5	1,8	1,3	2,0
20-24	3,4	4,2	10,8	9,0	25,7	2,9	5,7	4,1	6,4	18,3	3,8	6,9	5,9	7,0	9,6
25-29	4,1	5,9	5,7	8,1	29,0	2,1	7,1	5,7	6,5	19,8	2,9	7,2	8,2	9,5	16,6
30-44	5,9	6,6	9,3	11,4	36,3	4,2	7,5	7,4	10,6	26,7	6,0	14,7	11,3	16,2	31,1
45-64	1,2	5,1	5,1	5,2	21,3	2,9	5,6	4,4	6,6	18,9	2,7	10,5	6,5	11,9	24,8
65+	0,1	0,1	0,2	0,1	0,6	0	0	0	0	0,3	0	0	0	0	0,7

Πίνακας 3.4. διάρκεια ανεργίας στους άνδρες κατά ηλικία

ΠΗΓΗ: ΕΣΥΕ, ίδια επεξεργασία



Πίνακας 3.5.διάρκεια ανεργίας στις γυναίκες κατά ηλικία.

ηλικία	΄δ τρίμηνο														
	1999					2004					2009				
	<μήνα	1-2	3-5	6-11	12<	<μήνα	1-2	3-5	6-11	12<	<μήνα	1-2	3-5	6-11	12<
15-29	1,9	4,6	6,3	6,0	13,6	0,6	2,6	2,3	2,2	4,6	0,3	1,9	1,6	1,4	2,1
20-24	2,9	8,7	9,0	14,9	47,9	3,2	4,3	8,5	11,7	32,8	2,9	7,9	9,2	9,0	17,9
25-29	3,4	6,9	6,8	9,6	44,2	3,2	6,0	7,1	11,3	39,4	5,1	8,2	8,4	11,7	25,8
30-44	5,4	8,0	9,6	17,9	73,4	5,0	11,6	10,9	17,4	84,4	6,6	18,4	14,5	18,2	62,8
45-64	2,7	3,4	2,7	4,8	24,9	2,7	3,8	2,8	4,5	30,5	2,9	8,0	5,3	8,7	29,2
65+	0	0,2	0	0	0,1	0	0	0	0	0,8	0	0,1	0	0	0,1

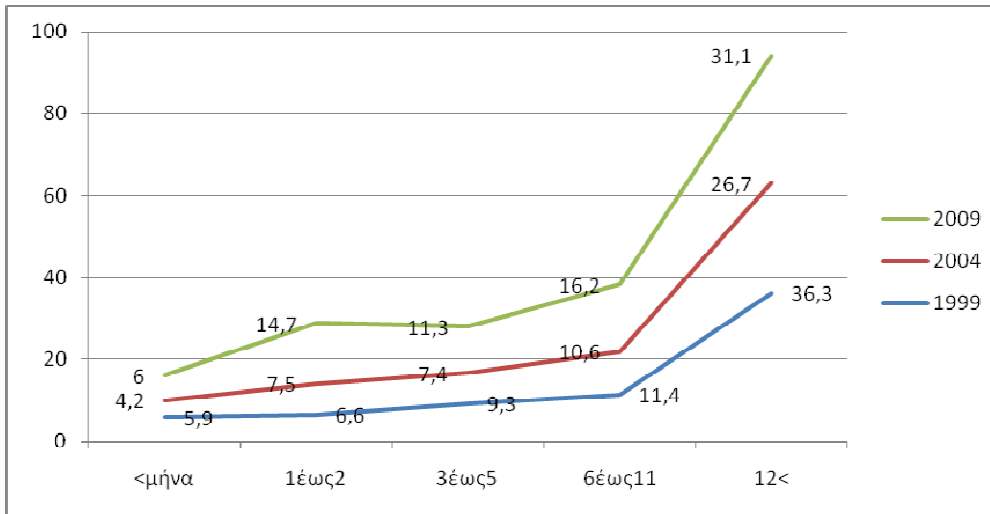
ΠΗΓΗ: ΕΣΥΕ, ίδια επεξεργασία

Όπως παρατηρούμε από τους πίνακες 3.4 και 3.5 τα ποσοστά ανεργίας στις ηλικίες 30-44 είναι πολύ υψηλά τόσο στις γυναίκες όσο και στους άνδρες. Επιπλέον παρατηρούμε πως λίγοι είναι αυτοί που μένουν μερικούς μήνες άνεργοι αφού η πλειοψηφία είναι στην ανεργία για πάνω από 12 μήνες. Επίσης παρατηρούμε πως για την κρίσιμη ηλικία των 30-44 τα ποσοστά της ανεργίας την τελευταία δεκαετία παρουσιάζουν μέγιστες τιμές στα μέσα της και μετά μικραίνουν.

Στα διαγράμματα 3.4 και 3.5 που ακολουθούν θα δούμε την πορεία που έχει η ανεργία στην "κρίσιμη" ηλικία των 30-44.

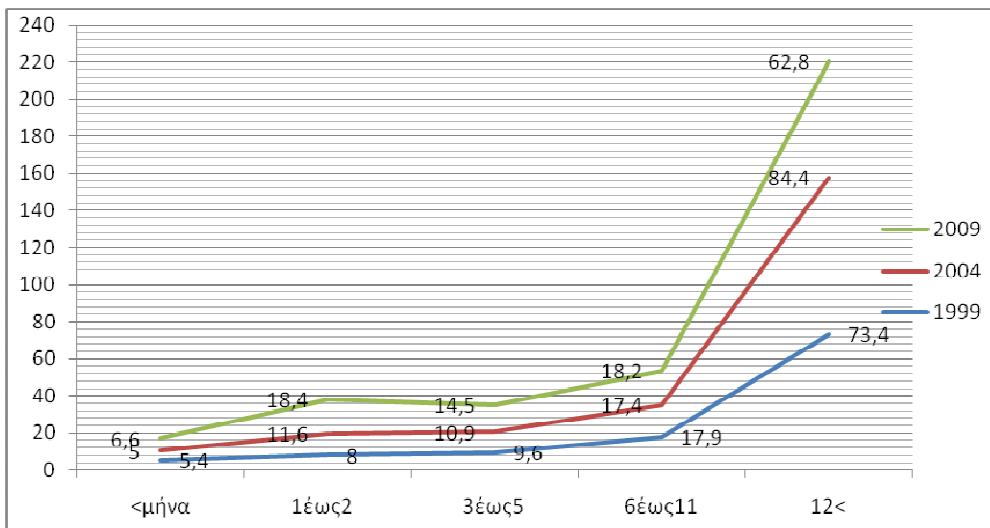
## Η ανεργία στην Ελλάδα

Διάγραμμα 3.4. διάρκεια ανεργίας στα 30-44. Άνδρες



Πηγή ΕΣΥΕ, ίδια επεξεργασία

Διάγραμμα 3.5. διάρκεια ανεργίας στα 30-44. Γυναίκες.



Πηγή ΕΣΥΕ, ίδια επεξεργασία

### 3.3 Ανά επίπεδο εκπαίδευσης

Ως προς το επίπεδο εκπαίδευσης, το υψηλότερο ποσοστό ανεργίας παρατηρείται σε όσους δεν έχουν πάει καθόλου σχολείο (14,4%), στους απόφοιτους ανώτερης τεχνολογικής επαγγελματικής εκπαίδευσης (12,1%) και σε όσους έχουν απολυτήριο μέσης εκπαίδευσης (11,7%). Το χαμηλότερο ποσοστό (6,7%) παρατηρείται στους πτυχιούχους της τριτοβάθμιας εκπαίδευσης και σε όσους έχουν διδακτορικό ή μεταπτυχιακό (7,6%) (πίνακας 3.6)

Πίνακας 3.6 Ανεργία (%) κατά φύλο και επίπεδο εκπαίδευσης: Δ' τρίμηνο 2008 και 2009

Επίπεδο εκπαίδευσης	΄δ τρίμηνο					
	2008			2009		
	Άνδρες	Γυναίκες	Σύνολο	Άνδρες	Γυναίκες	Σύνολο
Διδακτορικό ή μεταπτυχιακό	3,8	6,6	5,0	5,8	9,7	7,6
Τριτοβάθμια Εκπαίδευση	4,0	7,2	5,6	4,9	8,6	6,7
Πτυχίο Ανώτερης Τεχνολογικής Επαγγελματικής Εκπαίδευσης	6,6	13,8	10,0	7,6	16,7	12,1
Απολυτήριο Μέσης Εκπαίδευσης	5,9	13,6	8,9	8,6	16,7	11,7
Απολυτήριο Τριτάξιας Μέσης Εκπαίδευσης	5,6	16,9	9,0	9,3	16,6	11,6
Απολυτήριο Δημοτικού	4,4	9,4	6,2	7,0	11,8	8,8
Μερικές τάξεις Δημοτικού	6,4	3,1	5,1	9,4	12,4	10,5
Δεν πήγε καθόλου σχολείο	7,5	12,7	9,9	16,4	10,6	14,4

Πηγή: ΕΣΥΕ.

Αυτό που παρατηρούμε με μια πρώτη ματιά από το πίνακα 3.6 είναι πως οι γυναίκες έχουν σε σχέση με τους άνδρες υψηλότερα ποσοστά ανεργίας σε όλα τα επίπεδα εκπαίδευσης. Ακόμα αξιο παρατήρησης είναι πως αυτοί που τελείωσαν την τριτοβάθμια εκπαίδευση βρίσκουν ευκολότερα δουλειά από αυτούς που έχουν μεταπτυχιακό ή διδακτορικό.

Από το σύνολο των ανέργων σύμφωνα με τα στοιχεία της ΕΣΥΕ, το 87,0% αναζητά εργασία ως μισθωτός με πλήρη απασχόληση. Από το σύνολο των ανέργων που αναζητούν μισθωτή απασχόληση, το 49,3% αναζητά αποκλειστικά πλήρη απασχόληση, ενώ το 40,9% αναζητά πλήρη αλλά στην ανάγκη είναι διατεθειμένο να εργαστεί και με μερική απασχόληση. Ένα σημαντικό ποσοστό ανέργων (9,9%) απέρριψε κάποια πρόταση ανάληψης εργασίας για διάφορους λόγους, κυρίως επειδή:

**α) δεν ήταν ικανοποιητικές οι αποδοχές (22,2%),**

**β) δεν εξυπηρετούσε ο τόπος εργασίας (19,2%),**

**γ) δεν εξυπηρετούσε το ωράριο (18,7%).**

Το ποσοστό των «νέων ανέργων», δηλαδή όσων εισέρχονται για πρώτη φορά στην αγορά εργασίας αναζητώντας απασχόληση, ανέρχεται στο 25,8% του συνόλου των ανέργων ενώ οι μακροχρόνια άνεργοι (αυτοί που αναζητούν από 12 μήνες και άνω εργασία, ανεξάρτητα αν είναι «νέοι» ή «παλαιοί» άνεργοι), αποτελούν αντίστοιχα το 43,3%.

Παρακάτω στους πίνακες 3.7 και 3.8 θα δούμε αναλυτικά τα ποσοστά ανεργίας την τελευταία δεκαετία για τους άνδρες και

τις γυναίκες ανάλογα, σε σχέση με το επίπεδο εκπαίδευσης και την ηλικία.

**Πίνακας 3.7. ανεργία ανδρών ανά επίπεδο εκπαίδευσης και ηλικιακή ομάδα**

Επίπεδο εκπαίδευσης	1999						2004						2009					
	15-19 ετών	20-24	25-29	30-44	45-64	65+	15-19 ετών	20-24	25-29	30-44	45-64	65+	15-19 ετών	20-24	25-29	30-44	45-64	65+
Μεταπτυχιακό	-	-	0.2	0.6	-	-	-	-	0,2	0,7	0,5	0,1	-	0.1	1.7	1.2	0.4	-
Πτυχιούχοι ανωτάτων σχολών	-	1.7	7.7	8.0	2.5	-	-	1,8	6,8	6,8	4,1	-	-	1.2	6.4	8.7	3.8	-
Πτ. τεχνικών επαγγελματικών σχολών	0.4	7.7	8.3	8.0	3.6	-	-	6,3	8,7	8,5	2,9	-	0.1	5.5	10.8	11.7	6.0	-
Απολυτήριο μέσης εκπαίδευσης	9.7	29.6	21.6	23.2	8.1	0.3	4,3	18,8	15,3	19,2	7,3	-	3.0	19.4	15.6	29.2	17.1	0.2
Απολυτήριο γυμνασίου	5.1	8.5	9.1	12.0	3.5	-	1,5	7,1	5,1	10,2	4,6	-	1.8	3.9	6.0	15.4	9.6	-
Απολυτήριο δημοτικού	3.6	5.8	6.0	17.5	19.3	0.4	1,2	4,1	5,0	11,0	18,9	0,3	1.8	3.6	4.0	12.7	18.7	0.5
Δεν τελείωσαν δημοτικό	0.3	0.2	-	0.5	1.2	0.2	-	0,2	0,3	-	0,5	-	0.2	0.3	0.7	0.1	0.3	-
Δεν πήγαν καθόλου σχολείο	-	0.4	0.4	0.9	0.4	0.1	-	-	-	0,4	0,8	-	0.2	-	-	1.2	0.9	-

Πηγή: ΕΣΥΕ

Σε αυτό το πίνακα παρατηρούμε πως το μεγαλύτερο πρόβλημα την τελευταία δεκαετία έχουν οι άνδρες ηλικίας 30-44 που έχουν απολυτήριο μέσης εκπαίδευσης. Αυτό οφείλεται κυρίως στο ότι οι άνδρες αυτοί μπήκαν στην αγορά εργασίας πριν 15-29

χρόνια σε μια περίοδο που το απολυτήριο λυκείου σου εξασφάλιζε σίγουρη δουλειά κάτι που στα τελευταία χρόνια δεν ισχύει αφού οι τελειόφοιτοι δημόσιων ή ιδιωτικών σχολών έχουν αυξηθεί αρκετά. Με λίγα λόγια τη θέση που κάλυπτε κάποιος με ένα απολυτήριο λυκείου τώρα χρειάζεται κάποιο πτυχείο.

Πίνακας 3.8 ανεργία γυναικών ανά επίπεδο εκπαίδευσης και ηλικιακή ομάδα

Επίπεδο εκπαίδευσης	1999					2004					2009				
	15-19 ετών	20-24	25-29	30-44	45-64	15-19 ετών	20-24	25-29	30-44	45-64	15-19 ετών	20-24	25-29	30-44	45-64
Μεταπτυχιακό	-	0,2	0,6	0,1	0,1	-	0,6	0,4	1,0	0,1	-	0,2	2,2	2,2	0,2
Πτυχιούχοι ανώτατων σχολών	-	6,7	12,7	14,4	2,7	-	7,8	12,1	19,9	2,6	-	6,6	12,7	14,3	2,6
Πτ. Τεχνικών επαγγελματικών σχολών	1,3	19,9	19,5	14,3	2,3	0,9	17,1	23,5	21,6	4,6	0,1	17,3	20,1	23,5	9,2
Απολυτήριο μέσης εκπαίδευσης	19,3	44,6	23,9	38,1	5,6	9,0	27,9	22,1	49,8	8,7	5,5	19,3	17,3	48,6	15,5
Απολυτήριο γυμνασίου	6,1	7,9	7,4	15,1	4,1	1,3	3,7	5,3	15,1	4,6	1,2	2,4	3,9	17,6	5,0
Απολυτήριο δημοτικού	5,8	4,4	6,1	32,3	22,4	0,9	3,6	2,9	23,4	22,6	1,3	1,2	2,8	14,2	20,9
Δεν τελείωσαν δημοτικό	-	0,2	0,3	0,4	0,5	0,1	0,3	0,1	0,2	0,4	-	0,2	-	0,4	0,7
Δεν πήγαν καθόλου σχολείο	0,2	0,3	0,6	0,9	1,1	0,1	-	0,5	0,3	1,0	-	0,1	0,2	0,3	0,2

Πηγή: ΕΣΥΕ, ίδια επεξεργασία

Και για τις γυναίκες παρατηρούμε το ίδιο με τους άνδρες πως τα επίπεδα ανεργίας για τις ηλικίες 30-44 που έχουν απολυτήριο μέσης εκπαίδευσης είναι πολύ υψηλά για τους ίδιους λόγους με τους άνδρες.

### 3.4 Ανά περιφέρεια

Σε επίπεδο Περιφέρειας το μεγαλύτερο ποσοστό ανεργίας σύμφωνα με έρευνα της ΕΛΛΗΝΙΚΗΣ ΣΤΑΤΙΣΤΙΚΗΣ ΑΡΧΗΣ παρατηρείται στο Νότιο Αιγαίο με 13,2% και στην Ανατολική Μακεδονία και Θράκη με 12,2%. Στον αντίποδα, το μικρότερο ποσοστό ανεργίας παρατηρείται στο Βόρειο Αιγαίο με 5,3% και στη Δυτική Ελλάδα και Πελοπόννησο με 8,7% (Πίνακας 3.9).

**Πίνακας 3.9 Ανεργία (%), κατά Περιφέρεια: Δ΄ τρίμηνο 2008 και 2009**

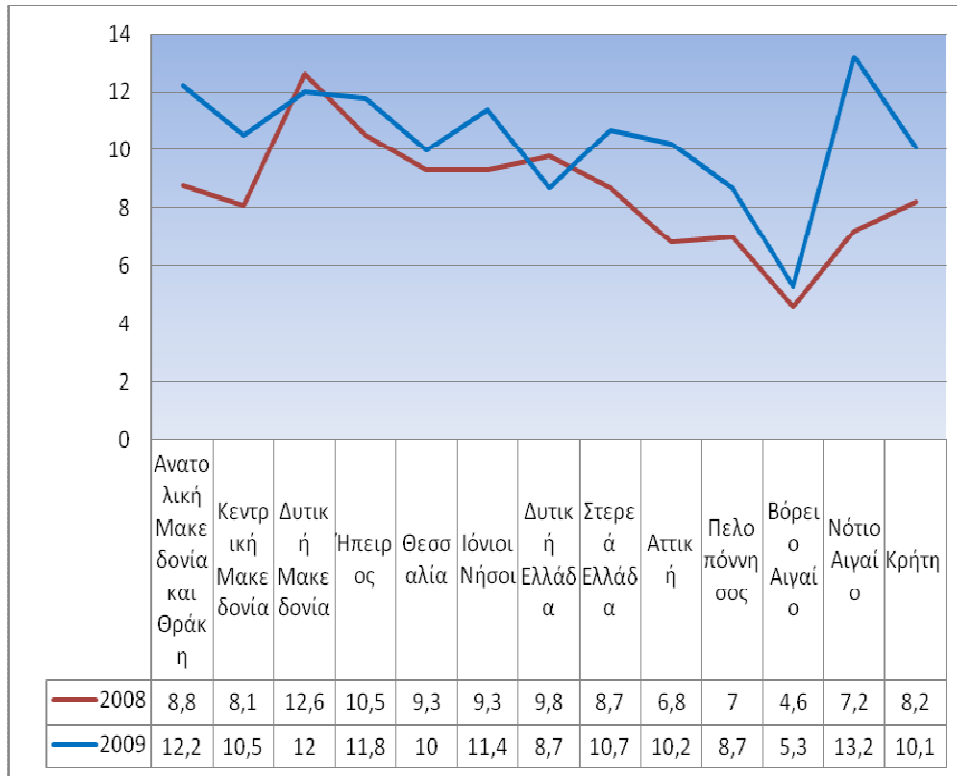
Περιφέρειες	΄δ τρίμηνο	
	2008	2009
Σύνολο Χώρας	7,9	10,3
Ανατολική Μακεδονία και Θράκη	8,8	12,2
Κεντρική Μακεδονία	8,1	10,5
Δυτική Μακεδονία	12,6	12,0
Ήπειρος	10,5	11,8
Θεσσαλία	9,3	10,0
Ιόνιοι Νήσοι	9,3	11,4
Δυτική Ελλάδα	9,8	8,7
Στερεά Ελλάδα	8,7	10,7
Αττική	6,8	10,2
Πελοπόννησος	7,0	8,7
Βόρειο Αιγαίο	4,6	5,3

## Η ανεργία στην Ελλάδα

Νότιο Αιγαίο	7,2	13,2
Κρήτη	8,2	10,1

Πηγή ΕΣΥΕ, ίδια επεξεργασία

Διάγραμμα 3.9 Ανεργία (%), κατά Περιφέρεια: Δ' τρίμηνο 2008 και 2009



Πηγή ΕΣΥΕ, ίδια επεξεργασία

### **Συμπεράσματα**

Το πρόβλημα της ανεργίας είναι αρκετά πολύπλοκο ενώ οι αιτίες της ποικίλουν. Μελετώντας την ελληνική αγορά εργασίας προκύπτει πως το πρόβλημα της ανεργίας οφείλεται κυρίως σε θεσμικούς παράγοντες. Συγκεκριμένα, παρατηρούμε πως η τάση των Ελλήνων για ανώτερη εκπαίδευση αλλά και ο προσανατολισμός του εκπαιδευτικού συστήματος προς το



δημόσιο τομέα έχει αυξήσει σημαντικά την προσφορά πτυχιούχων χωρίς να βρίσκει ιδιαίτερη ανταπόκριση από την πλευρά της ζήτησης. Το φαινόμενο αυτό έχει οδηγήσει σε υψηλά επίπεδα ανεργίας μεταξύ των πτυχιούχων. Άλλοι παράγοντες που συντηρούν την ανεργία είναι η υψηλή προστασία των εργαζομένων και το υψηλό μη μισθολογικό κόστος αφού δυσκολεύουν την πρόσβαση των νεοεισερχομένων στον κόσμο της εργασίας. Επιπλέον, οι κυβερνητικές πολιτικές και συγκεκριμένα οι ενεργητικές πολιτικές απασχόλησης δε φαίνονται ικανές να μειώσουν το ποσοστό της ανεργίας. Τέλος, η εισροή των μεταναστών κατά τα τελευταία χρόνια δεν να έχει σημαντική επίδραση στην ανεργία ενώ ενεργεί μάλλον θετικά στην παραγωγικότητα του αγροτικού τομέα. Όπως προκύπτει λοιπόν από τα παραπάνω το πρόβλημα της ανεργίας στην Ελλάδα είναι σε μεγάλο βαθμό διαρθρωτικό και επομένως η καταπολέμηση του απαιτεί την ενεργοποίηση μικροοικονομικών πολιτικών σε συνδυασμό φυσικά με άλλους παράγοντες όπως η προσπάθεια προσέλκυσης επενδύσεων σε τομείς με διεθνείς ανταγωνιστικά πλεονεκτήματα.

### **Βιβλιογραφία:**

- Ψαχαρόπουλος, Γ. (2003) Ελληνική παιδεία: μια σύγχρονη τραγωδία, Αθήνα: Σιδέρης
- ΙΝΕ – ΓΣΕΕ (2009) Η ελληνική οικονομία και η απασχόληση, Ετήσια Έκθεση 2009, Αθήνα
- Κατσανέβας, Θ. (1986) Απασχόληση και ανεργία στην Ελλάδα, ΟΑΕΔ, Αθήνα 1986

- Θεοχαράκης, Ν. (2005) Η νεοκλασική θεωρία της εργασίας , εκδόσεις Τυπωθήτω
- Borjas, G. (2003) Τα οικονομικά της εργασίας εκδόσεις κριτική
- Πετρινώτη, Ξ. (1995) Αγορές εργασίας, εκδόσεις Παπαζήση
- Σκουτέλης, Δ,Γ ΑΘΗΝΑ (1996) Ανεργία: Αίτια και Λύσεις εκδόσεις FINANCIAL FORUM
- Κατσανέβας, Θ. (1986) Απασχόληση και ανεργία στην Ελλάδα, ΟΑΕΔ, Αθήνα 1986

**Ηλεκτρονική βιβλιογραφία:**

- [www.statistics.gr](http://www.statistics.gr)
- [www.paep.org.gr](http://www.paep.org.gr)
- [www.inegsee.gr](http://www.inegsee.gr)
- [www.mlsi.gov.cy](http://www.mlsi.gov.cy)
- [www.eurostat.gr](http://www.eurostat.gr)