



ΤΕΧΝΟΛΟΓΙΚΟ ΕΚΠΑΙΔΕΥΤΙΚΟ ΙΔΡΥΜΑ ΚΡΗΤΗΣ
ΣΧΟΛΗ ΔΙΟΙΚΗΣΗΣ ΚΑΙ ΟΙΚΟΝΟΜΙΑΣ
ΤΜΗΜΑ ΛΟΓΙΣΤΙΚΗΣ

ΠΤΥΧΙΑΚΗ ΕΡΓΑΣΙΑ

**«ΧΡΗΜΑΤΟΟΙΚΟΝΟΜΙΚΗ ΑΝΑΛΥΣΗ ΤΟΥ ΚΛΑΔΟΥ
ΒΑΣΙΚΩΝ ΥΛΙΚΩΝ ΚΑΙ ΒΙΟΜΗΧΑΝΙΑΣ »**



Φοιτήτρια: ΚΑΝΤΣΟΥ ΓΕΩΡΓΙΑ Α.Μ. 8873

Επιβλέπων: Επίκουρος Καθηγητής Αρβανίτης Σταύρος

ΠΕΡΙΕΧΟΜΕΝΑ

ΕΙΣΑΓΩΓΗ

1. ΒΑΣΙΚΑ ΚΟΙΝΩΝΙΚΟΟΙΚΟΝΟΜΙΚΑ ΧΑΡΑΚΤΗΡΙΣΤΙΚΑ ΤΩΝ ΧΩΡΩΝ

2. ΑΝΑΛΥΣΗ ΒΑΣΙΚΩΝ ΣΤΟΙΧΕΙΩΝ ΕΝΕΡΓΗΤΙΚΟΥ

2.1 Βιομηχανικός τομέας

2.2 Τομέας βασικών υλικών

3. ΑΝΑΛΥΣΗ ΒΑΣΙΚΩΝ ΣΤΟΙΧΕΙΩΝ ΠΑΘΗΤΙΚΟΥ

3.1 Βιομηχανικός τομέας

3.2 Τομέας βασικών υλικών

4. ΑΠΟΤΕΛΕΣΜΑΤΑ ΧΡΗΣΗΣ

4.1 Βιομηχανικός τομέας

4.2 Τομέας βασικών υλικών

5. ΧΡΗΜΑΤΟΟΙΚΟΝΟΜΙΚΗ ΑΝΑΛΥΣΗ

5.1 Αριθμοδείκτες αποδοτικότητας

5.2 Αριθμοδείκτες ρευστότητας

6. ΣΥΜΠΕΡΑΣΜΑΤΑ

7. ΒΙΒΛΙΟΓΡΑΦΙΑ

8. ΑΛΛΕΣ ΠΗΓΕΣ

ΕΥΧΑΡΙΣΤΙΕΣ

Με την ολοκλήρωση αυτής της πτυχιακής εργασίας θα ήθελα να ευχαριστήσω θερμά τον κύριο Αρβανίτη Σταύρο, καθηγητή μου στο Τεχνολογικό Εκπαιδευτικό Ίδρυμα στη σχολή διοίκησης και οικονομίας, στο Τμήμα Λογιστικής, για την εμπιστοσύνη που μου έδειξε αναθέτοντας μου το συγκεκριμένο θέμα εργασίας, δίνοντας μου έτσι τη δυνατότητα να μάθω πολύ σημαντικά πράγματα σχετικά με το αντικείμενο των σπουδών μου. Θα ήθελα επίσης να τον ευχαριστήσω για τη πολύτιμη βοήθεια και συμπαράσταση που μου παρείχε καθ' όλη τη διάρκεια της ερευνάς μου και για την καθοδήγηση του προκειμένου να έχω το επιθυμητό αποτέλεσμα.

Τέλος, θα ήθελα να πω ένα ευχαριστώ στους γονείς μου και στην αδελφή μου για τις χρήσιμες πληροφορίες που μου έδωσαν όσον αφορά το πρακτικό κομμάτι της εργασίας μου.

ΕΙΣΑΓΩΓΗ

Στη παρούσα πτυχιακή εργασία, εξετάζεται η χρηματοοικονομική κατάσταση των επιχειρήσεων των τομέων της βιομηχανίας και των βασικών υλικών, δυο αναπτυγμένων χωρών-μελών της Ε.Ε, της Δανία και της Σουηδίας, για τη περίοδο 1999-2011 με τη παρουσίαση των οικονομικών στοιχείων τους όπως για παράδειγμα οι υποχρεώσεις τους, τα κεφάλαια, κόστος πωληθέντων, έσοδα κτλ. Το συνολικό δείγμα των επιχειρήσεων που χρησιμοποιήθηκαν για τις ανάγκες της ανάλυσης ήταν 105, από τις οποίες οι 17 ήταν Δανέζικες και οι 88 Σουηδικές. Επίσης, από τις Δανέζικες, οι 5 ανήκουν στο τομέα βασικών υλικών και οι 12 στο τομέα της βιομηχανίας, ενώ από τις Σουηδικές οι 31 αφορούν το τομέα βασικών υλικών και οι 57 τον βιομηχανικό τομέα.

Ο τομέας βασικών υλικών είναι μια κατηγορία των αποθεμάτων που αντιπροσωπεύει, για τις επιχειρήσεις που ασχολούνται με την ανακάλυψη, την ανάπτυξη και την επεξεργασία των πρώτων υλών. Ο βασικός τομέας υλικών περιλαμβάνει την εξόρυξη και τον εξευγενισμό των μετάλλων, τη παραγωγή χημικών προϊόντων και της δασοκομίας.

Βιομηχανία ονομάζεται η κατασκευή ενός αγαθού ή υπηρεσίας μέσα σε μία οικονομία. Παρόλο που η βιομηχανία αποτελεί μία ευρεία έννοια για κάθε είδος οικονομικής παραγωγής, στα οικονομικά, η βιομηχανία είναι συνώνυμη της δευτερογενούς παραγωγής, η οποία είναι το είδος της οικονομικής δραστηριότητας που ασχολείται με την κατασκευή αγαθών και προϊόντων.

Υπάρχουν τέσσερις κύριοι βιομηχανικοί οικονομικοί τομείς, ο πρωτογενής τομέας που αφορά κυρίως τη βιομηχανία εξαγωγής πρώτων υλών (εξόρυξη και γεωργία), ο δευτερογενής τομέας (διύλιση), ο τριτογενής τομέας (υπηρεσίες) και ο τεταρτογενής τομέας (τεχνολογική έρευνα, σχεδιασμό και εξέλιξη, προγραμματισμός ή η βιοχημεία).

Η βιομηχανία με την έννοια της παρασκευής-κατασκευής έγινε ο κύριος τομέας παραγωγής και εργασίας στις Ευρωπαϊκές και Βορειοαμερικανικές χώρες, κατά τη διάρκεια της Βιομηχανικής Επανάστασης.

Τα βασικά οικονομικά μεγέθη, που χρησιμοποιήθηκαν αντλήθηκαν από το: www.thomsonone.com που περιλαμβάνει όλες τις εισηγμένες στο χρηματιστήριο εταιρίες του κόσμου.

Στο πρώτο κεφάλαιο, γίνεται παρουσίαση των βασικών μεγεθών του ενεργητικού, ειδικότερα των απαιτήσεων, των αποθεμάτων, του κυκλοφορούντος ενεργητικού κ.λ.π., τόσο του κλάδου της βιομηχανίας όσο και του τομέα βασικών υλικών.

Στο δεύτερο κεφάλαιο, γίνεται παρουσίαση των βασικών μεγεθών του παθητικού, όπως ιδία κεφάλαια, τρέχουσες υποχρεώσεις, συνολικές υποχρεώσεις και των δύο κλάδων.

Στο τρίτο κεφάλαιο, παρουσιάζονται τα βασικά μεγέθη των αποτελεσμάτων χρήσης, όπως πωλήσεις, λειτουργικά έσοδα, εισόδημα προ φόρων, μέρισμα ανά μετοχή.

Στο τέταρτο κεφάλαιο, αναλύεται η χρηματοοικονομική κατάσταση των επιχειρήσεων με τη χρήση επιλεγμένων αριθμοδεικτών, όπως ο αριθμοδείκτης ρευστότητας και αποδοτικότητα.

1. ΒΑΣΙΚΑ ΚΟΙΝΩΝΙΚΟΟΙΚΟΝΟΜΙΚΑ ΧΑΡΑΚΤΗΡΙΣΤΙΚΑ ΤΩΝ ΧΩΡΩΝ

ΔΑΝΙΑ

Γενικές πληροφορίες:

Η Δανία είναι μια χώρα της Σκανδιναβίας, στη Βόρεια Ευρώπη. Συνορεύει από ξηρά μόνο με τη Γερμανία, ενώ από θάλασσα γειτνιάζει με τη Σουηδία, τη Βόρεια Θάλασσα και την Βαλτική

Οικονομική εξέλιξη της Δανίας:

Οι δανικές εταιρείες κατατάσσονται στις καλύτερες στον ευρωπαϊκό κόσμο με άριστους όρους εργασίας. Η Δανία είναι μια από τις πλουσιότερες χώρες της γης. Η δανική οικονομία έχει κατορθώσει να ανέλθει τα περασμένα χρόνια σε μια αξιόλογη και προεξέχουσα θέση στην Ευρώπη.

Μια έξοχη, πάνω από όλα εντυπωσιακή γεωργία με εξαιρετική κτηνοτροφία και εκτεταμένη καλλιέργεια δημητριακών είναι ακόμα ως μία από τις σπουδαιότερες οικονομικές στήλες της χώρας.

Ουσιώδης σημασίας είναι κατά τα επακόλουθα επίσης η επεξεργασμένη βιομηχανία γεωργικών και κτηνοτροφικών προϊόντων, που είναι δυνατόν να θρέψουν τρεις φορές τον πληθυσμό τους.

Στην βιομηχανία υπερτερούν μικρές και μεσαίες επιχειρήσεις. Με επιτυχία προωθήθηκε η εγκατάσταση διεθνών επιχειρήσεων από την τεχνική επικοινωνίας, βιοχημείας, τη γενετική μηχανική και την ιατρική έρευνας.

Βέβαια μετατίθενται τα βάρη από την γεωργική οικονομία όλο και περισσότερο σε άλλους οικονομικούς κλάδους και σε κλάδους παροχής υπηρεσιών, επεξεργασία μετάλλου και κλωστοϋφαντουργία που έχουν μια σημαντική σημασία στην οικονομική διάρθρωση, δομή της Δανίας.

Μεγάλης σημασίας είναι, όπως μέχρι τώρα η αλιεία και η συνδεδεμένη με αυτήν ο βιομηχανικός κλάδος. Εξάγει η Δανία κυρίως κατά 90% το κρέας παγκόσμια και προϊόντα ιχθύος και προϊόντα της βιομηχανίας των μηχανών.

Επίσης η Δανία είναι καθοδηγητική στον τομέα της τεχνολογίας της αιολικής ενέργειας.

ΣΟΥΗΔΙΑ

Γενικές πληροφορίες:

Το Βασίλειο της Σουηδίας είναι μια σκανδιναβική χώρα στη βόρεια Ευρώπη. Συνορεύει με τη Νορβηγία δυτικά και τη Φιλανδία στα βορειοανατολικά.

Οικονομική εξέλιξη της Σουηδίας:

Η Σουηδία είναι σημαντικός εξαγωγέας σιδήρου, χαλκού και ξυλείας στην Ευρώπη από το Μεσαίωνα. Ωστόσο, η βελτίωση των μεταφορών και των τηλεπικοινωνιών έκανε δυνατή την εκμετάλλευση σε μεγαλύτερη κλίμακα του φυσικού πλούτου διαφόρων περιοχών της χώρας, ιδιαίτερα της ξυλείας και του σιδηρομεταλλεύματος.

Η φιλελευθεροποίηση της οικονομίας και η ανάπτυξη της εκπαίδευσης συνέβαλαν στη γρήγορη εκβιομηχάνιση και από τη δεκαετία του 1890 η χώρα είχε αρχίσει να αναπτύσσει μια προηγμένη βιομηχανία κατασκευών. Στις αρχές του 20ού αιώνα ένα κράτος κοινωνικής πρόνοιας άρχισε να αναπτύσσεται.

Συγκαταλέγεται ανάμεσα στα έθνη του ΟΗΕ με τον υψηλότερο δείκτη ανθρώπινης ανάπτυξης.

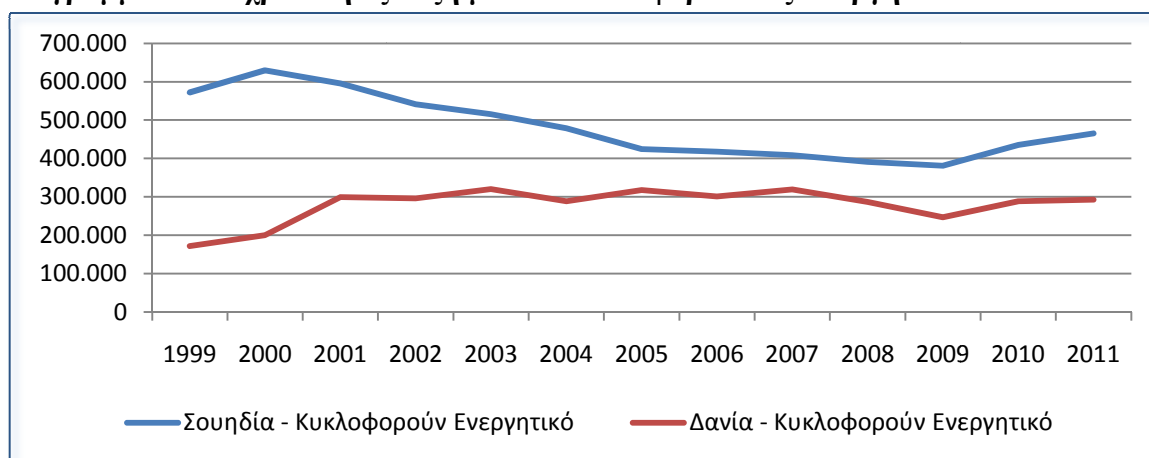
Διεθνώς το όνομα της χώρας ταυτίζεται με την σουηδικής καταγωγής εταιρία επίπλων IKEA και τις αυτοκινητοβιομηχανίες Volvo και SAAB.

2.ΑΝΑΛΥΣΗ ΒΑΣΙΚΩΝ ΣΤΟΙΧΕΙΩΝ ΕΝΕΡΓΗΤΙΚΟΥ

2.1 Βιομηχανικός τομέας

Σύμφωνα με τη παράθεση των στοιχείων του ενεργητικού του παρακάτω σχεδιαγράμματος, η διαχρονική εξέλιξη τόσο του κυκλοφορούντος όσο και του συνολικού ενεργητικού για τις Σουηδικές επιχειρήσεις είναι καθοδική μέχρι το 2005 και μετά από μία μικρή πτώση μέχρι το 2008, αρχίζουν να αυξάνονται.

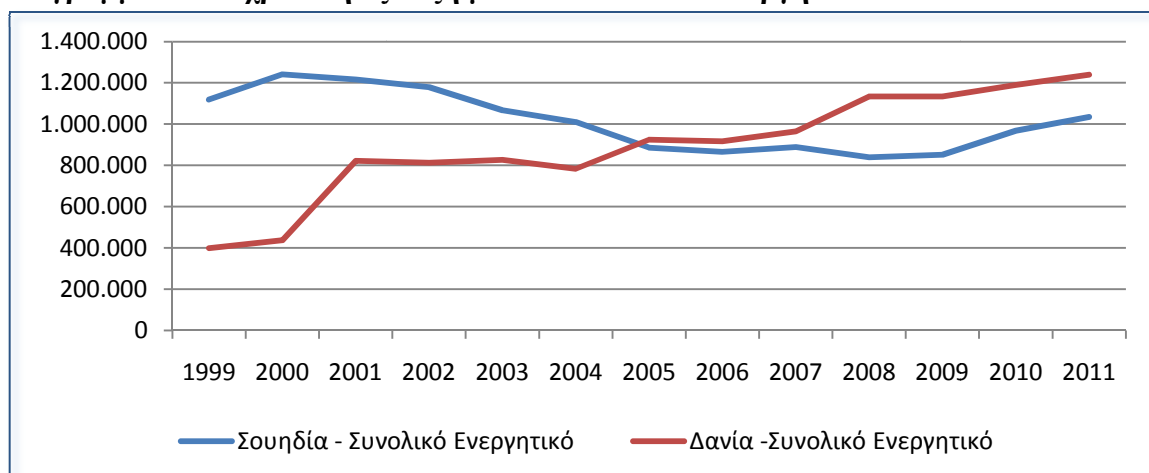
Διάγραμμα 1: Διαχρονική εξέλιξη μέσω Κυκλοφορούντος Ενεργητικού



Πηγή: Ίδια επεξεργασία

Αντιθέτως, το κυκλοφορούν αλλά και το συνολικό ενεργητικό για τις Δανέζικες επιχειρήσεις παρουσιάζουν μια αυξητική τάση μέχρι το 2005 και στη συνέχεια το μεν κυκλοφορούν παραμένει περίπου στάσιμο ως το 2011. Το συνολικό, τείνει να αυξάνεται συνεχώς.

Διάγραμμα 2: Διαχρονική εξέλιξη μέσω Συνολικού Ενεργητικού



Πηγή: Ίδια επεξεργασία

Πίνακας 1: Διαχρονική εξέλιξη στοιχείων Ενεργητικού και ετήσιες ποσοστιαίες μεταβολές βιομηχανικού κλάδου (σε εκατ. ευρώ)

	1999	2000	2001	2002	2003	2004	2005	2006	2007	2008	2009	2010	2011
Σουηδία													
Πάγια Ενεργητικό	350.440	370.452	404.817	324.976	293.774	267.045	223.500	213.311	227.112	224.336	233.477	255.771	277.876
Απαιτήσεις	278.704	329.877	274.814	236.459	212.254	204.364	183.794	184.260	186.376	178.181	163.780	186.460	204.983
Αποθέματα	145.506	158.472	134.551	122.984	114.649	117.715	104.837	104.059	115.589	114.768	99.458	121.277	139.531
Κυκλοφορούν Ενεργητικό	571.945	629.778	595.625	541.358	515.601	479.139	424.909	417.630	409.096	391.462	381.467	435.748	465.484
Συνολικό Ενεργητικό	1.118.162	1.241.678	1.215.540	1.179.374	1.066.914	1.009.782	886.332	865.094	887.960	838.903	851.474	968.022	1.034.498
Δανία													
Πάγια Ενεργητικό	172.608	169.278	655.175	652.865	631.973	491.106	822.148	918.152	1.023.652	1.239.811	1.295.343	1.307.768	1.359.369
Απαιτήσεις	90.670	90.881	138.926	128.931	123.869	115.330	140.531	130.176	133.550	140.924	117.342	131.548	144.017
Αποθέματα	37.577	35.319	44.785	42.837	42.640	41.829	43.398	50.235	58.519	62.784	56.419	60.190	69.982
Κυκλοφορούν Ενεργητικό	171.971	199.991	299.313	296.166	320.699	288.855	317.733	301.546	319.653	287.140	247.437	288.695	292.956
Συνολικό Ενεργητικό	398.459	436.415	822.342	812.974	826.802	783.699	924.124	916.464	965.090	1.134.489	1.133.804	1.190.359	1.238.857
Ποσοστιαίες μεταβολές													
	2000/99	2001/00	2002/01	2003/02	2004/03	2005/04	2006/05	2007/06	2008/07	2009/08	2010/09	2011/10	M.E.P.M.
Σουηδία													
Πάγια Ενεργητικό	5,71%	9,28%	-19,72%	-9,60%	-9,10%	-16,31%	-4,56%	6,47%	-1,22%	4,07%	9,55%	8,64%	-1,40%
Απαιτήσεις	18,36%	-16,69%	-13,96%	-10,24%	-3,72%	-10,07%	0,25%	1,15%	-4,40%	-8,08%	13,85%	9,93%	-1,97%
Αποθέματα	8,91%	-15,09%	-8,60%	-6,78%	2,67%	-10,94%	-0,74%	11,08%	-0,71%	-13,34%	21,94%	15,05%	0,29%
Κυκλοφορούν Ενεργητικό	10,11%	-5,42%	-9,11%	-4,76%	-7,07%	-11,32%	-1,71%	-2,04%	-4,31%	-2,55%	14,23%	6,82%	-1,43%
Συνολικό Ενεργητικό	11,05%	-2,11%	-2,98%	-9,54%	-5,35%	-12,23%	-2,40%	2,64%	-5,52%	1,50%	13,69%	6,87%	-0,36%
Δανία													
Πάγια Ενεργητικό	-1,93%	287,04%	-0,35%	-3,20%	-22,29%	67,41%	11,68%	11,49%	21,12%	4,48%	0,96%	3,95%	31,70%
Απαιτήσεις	0,23%	52,87%	-7,19%	-3,93%	-6,89%	21,85%	-7,37%	2,59%	5,52%	-16,73%	12,11%	9,48%	5,21%
Αποθέματα	-6,01%	26,80%	-4,35%	-0,46%	-1,90%	3,75%	15,76%	16,49%	7,29%	-10,14%	6,68%	16,27%	5,85%
Κυκλοφορούν Ενεργητικό	16,29%	49,66%	-1,05%	8,28%	-9,93%	10,00%	-5,09%	6,00%	-10,17%	-13,83%	16,67%	1,48%	5,69%
Συνολικό Ενεργητικό	9,53%	88,43%	-1,14%	1,70%	-5,21%	17,92%	-0,83%	5,31%	17,55%	-0,06%	4,99%	4,07%	11,85%

Πηγή: Ίδια επεξεργασία

Ειδικότερα στις Σουηδικές επιχειρήσεις, ο μέσος ετήσιος ρυθμός μεταβολής (Μ.Ε.Ρ.Μ.) του συνολικού ενεργητικού των επιχειρήσεων, για τη περίοδο 2011/1999 είναι -0,36% ενώ κατά την ίδια περίοδο ο Μ.Ε.Ρ.Μ για τις Δανέζικες επιχειρήσεις είναι της τάξεως του 11,85%.

Πιο αναλυτικά οι Μ.Ε.Ρ.Μ των βασικών στοιχείων του ενεργητικού των Σουηδικών επιχειρήσεων έχουν ως εξής :

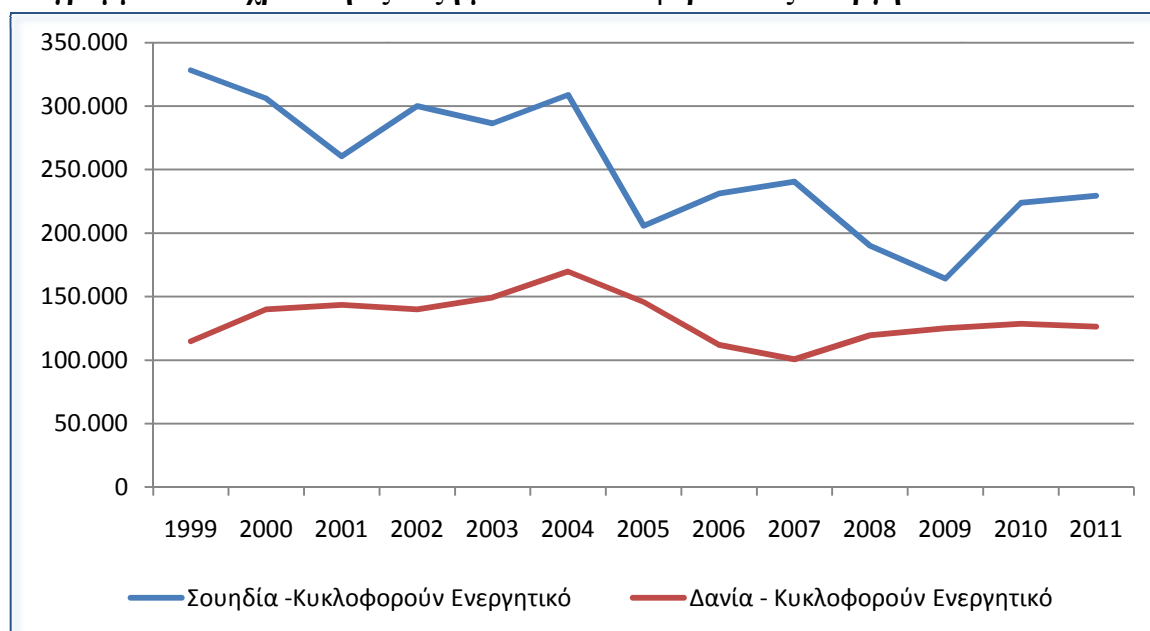
το πάγιο ενεργητικό έχει μειωθεί κατά 1,4%, οι απαιτήσεις κατά 1,97% και το κυκλοφορούν ομοίως κατά 1,43%. Αντιθέτως, τα αποθέματα σημείωσαν μικρή αύξηση της τάξεως του 0,29%.

Στις Δανέζικες επιχειρήσεις οι Μ.Ε.Ρ.Μ είναι όλοι θετικοί με τις απαιτήσεις να φτάνουν το 5,21% , τα αποθέματα το 5,85%, τα πάγια το 31,7%, το κυκλοφορούν ενεργητικό το 5,69%.

2.2 Τομέας βασικών υλικών

Σύμφωνα με τη παράθεση των στοιχείων του ενεργητικού για το τομέα των βασικών υλικών, του παρακάτω σχεδιαγράμματος, η διαχρονική εξέλιξη του κυκλοφορούντος ενεργητικού και του συνολικού για τις επιχειρήσεις της Σουηδίας παρουσιάζει πολλές αυξομειώσεις, με πιο σημαντικές τη μείωση του 2005 και του 2009 και την αύξηση από το 2010 και μετά.

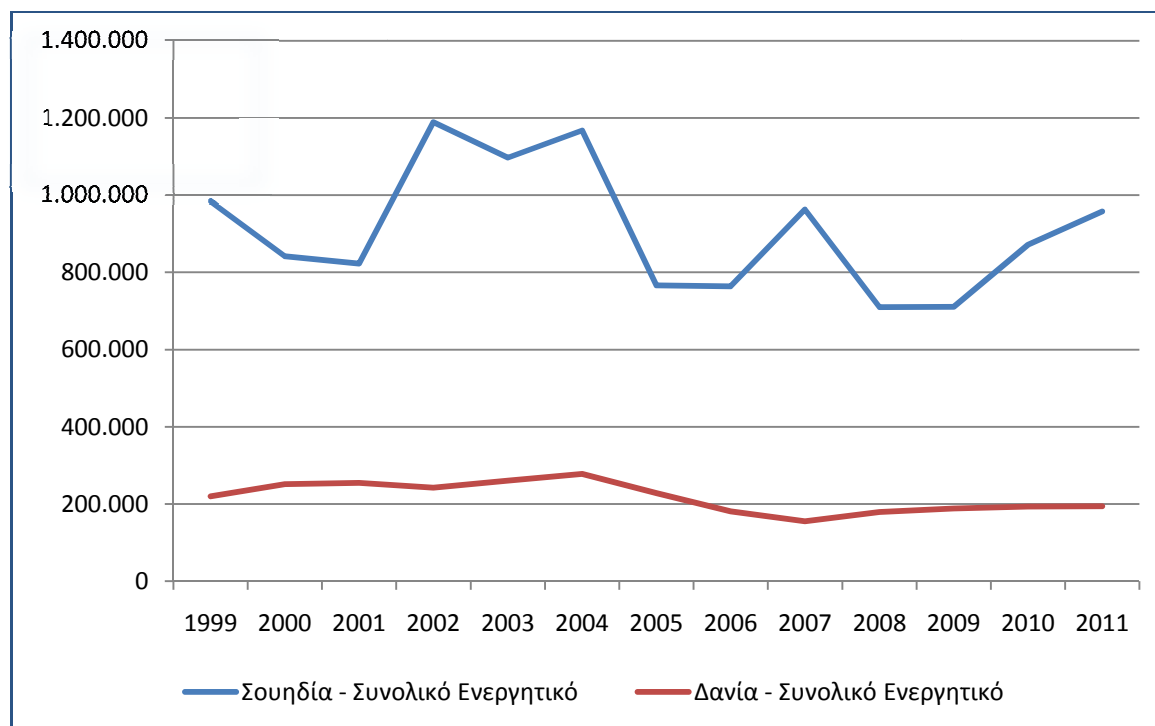
Διάγραμμα 3: Διαχρονική εξέλιξη μέσου Κυκλοφορούντος Ενεργητικού



Πηγή: Ίδια επεξεργασία

Στις Δανέζικες επιχειρήσεις, το κυκλοφορούν ενεργητικό είναι σχεδόν στάσιμο, με εξαίρεση μια αύξηση το 2004 και μια πτώση το 2006, ενώ το συνολικό ενεργητικό είναι στάσιμο καθ' όλη τη περίοδο από το 1999-2011

Διάγραμμα 4: Διαχρονική εξέλιξη μέσου Συνολικού Ενεργητικού



Πηγή: Ίδια επεξεργασία

Ειδικότερα στις Σουηδικές επιχειρήσεις, ο Μ.Ε.Ρ.Μ (Μέσος ετήσιος ρυθμός μεταβολής) του συνολικού ενεργητικού των επιχειρήσεων τη περίοδο 2011/1999 είναι 2,01% αυξημένος, ενώ για τις Δανέζικες είναι -0,35% μειωμένος. Αναλυτικότερα, οι Μ.Ε.Ρ.Μ των βασικών στοιχείων του ενεργητικού των Σουηδικών επιχειρήσεων έχουν ως εξής: το πάγιο ενεργητικό έχει αυξηθεί κατά 5,11% και τα αποθέματα κατά 0,89%, ενώ έχουν μειωθεί οι απαιτήσεις κατά -1,26% και το κυκλοφορούν ενεργητικό κατά -1,33%. Στις Δανέζικες επιχειρήσεις, το πάγιο ενεργητικό έχει μειωθεί κατά -6,97% και οι απαιτήσεις έχουν αυξηθεί κατά 4,20%, τα αποθέματα κατά 1,45% και το κυκλοφορούν ενεργητικό κατά 1,63%.

Πίνακας 2: Διαχρονική εξέλιξη στοιχείων Ενεργητικού και ετήσιες ποσοστιαίες μεταβολές κλάδου βασικών υλικών (σε εκατ. ευρώ)

	1999	2000	2001	2002	2003	2004	2005	2006	2007	2008	2009	2010	2011
	Σουηδία												
Πάγια Ενεργητικό	490.105	411.714	462.995	777.694	688.350	736.813	467.551	436.751	475.972	291.315	304.276	352.861	542.986
Απαιτήσεις	155.546	116.720	98.082	124.973	113.197	128.976	85.687	100.729	89.430	62.408	59.592	76.130	97.508
Αποθέματα	129.009	140.932	108.245	126.311	135.160	144.683	106.799	110.762	136.361	103.148	84.735	119.650	112.796
Κυκλοφορούν Ενεργητικό	328.234	306.131	260.479	299.926	286.389	308.715	205.821	231.114	240.542	190.094	164.055	223.913	229.425
Συνολικό Ενεργητικό	983.775	841.813	822.305	1.188.702	1.096.984	1.167.159	766.608	764.110	962.373	709.864	710.569	871.696	957.450
	Δανία												
Πάγια Ενεργητικό	74.786	79.281	81.099	77.159	75.918	70.046	50.052	39.704	33.168	31.129	30.712	29.498	29.298
Απαιτήσεις	48.607	61.945	72.791	62.442	73.604	75.696	72.439	54.786	46.952	54.213	63.340	68.114	69.535
Αποθέματα	48.964	60.115	58.781	61.485	59.495	68.558	58.356	47.543	35.678	54.263	51.513	49.594	47.298
Κυκλοφορούν Ενεργητικό	114.667	140.025	143.584	139.912	149.182	169.825	145.695	111.917	100.551	119.572	125.024	128.678	126.271
Συνολικό Ενεργητικό	219.791	251.626	255.051	242.528	260.664	277.816	228.081	181.094	155.168	179.055	188.164	193.907	194.161
	2000/99	2001/00	2002/01	2003/02	2004/03	2005/04	2006/05	2007/06	2008/07	2009/08	2010/09	2011/10	Μ.Ε.Ρ.Μ.
	Σουηδία												
Πάγια Ενεργητικό	-15,99%	12,46%	67,97%	-11,49%	7,04%	-36,54%	-6,59%	8,98%	-38,80%	4,45%	15,97%	53,88%	5,11%
Απαιτήσεις	-24,96%	-15,97%	27,42%	-9,42%	13,94%	-33,56%	17,55%	-11,22%	-30,22%	-4,51%	27,75%	28,08%	-1,26%
Αποθέματα	9,24%	-23,19%	16,69%	7,01%	7,05%	-26,18%	3,71%	23,11%	-24,36%	-17,85%	41,20%	-5,73%	0,89%
Κυκλοφορούν Ενεργητικό	-6,73%	-14,91%	15,14%	-4,51%	7,80%	-33,33%	12,29%	4,08%	-20,97%	-13,70%	36,49%	2,46%	-1,33%
Συνολικό Ενεργητικό	-14,43%	-2,32%	44,56%	-7,72%	6,40%	-34,32%	-0,33%	25,95%	-26,24%	0,10%	22,68%	9,84%	2,01%
	Δανία												
Πάγια Ενεργητικό	6,01%	2,29%	-4,86%	-1,61%	-7,73%	-28,54%	-20,68%	-16,46%	-6,15%	-1,34%	-3,95%	-0,68%	-6,97%
Απαιτήσεις	27,44%	17,51%	-14,22%	17,88%	2,84%	-4,30%	-24,37%	-14,30%	15,46%	16,84%	7,54%	2,09%	4,20%
Αποθέματα	22,77%	-2,22%	4,60%	-3,24%	15,23%	-14,88%	-18,53%	-24,96%	52,09%	-5,07%	-3,73%	-4,63%	1,45%
Κυκλοφορούν Ενεργητικό	22,11%	2,54%	-2,56%	6,63%	13,84%	-14,21%	-23,18%	-10,16%	18,92%	4,56%	2,92%	-1,87%	1,63%
Συνολικό Ενεργητικό	14,48%	1,36%	-4,91%	7,48%	6,58%	-17,90%	-20,60%	-14,32%	15,39%	5,09%	3,05%	0,13%	-0,35%

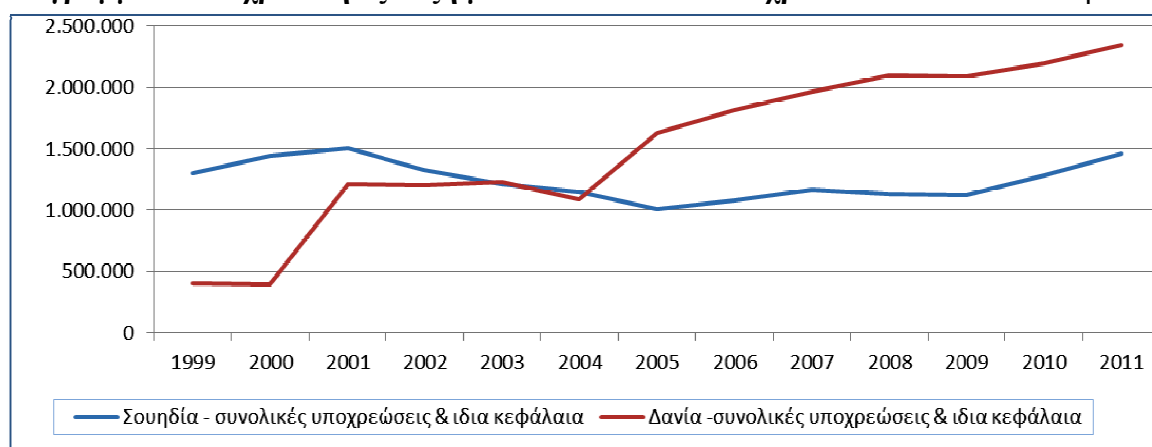
Πηγή: Ίδια επεξεργασία

3.ΑΝΑΛΥΣΗ ΒΑΣΙΚΩΝ ΣΤΟΙΧΕΙΩΝ ΠΑΘΗΤΙΚΟΥ

3.1 Βιομηχανικός τομέας

Σύμφωνα με τη παράθεση των στοιχείων του διαγράμματος 5 σχετικά με τη διαχρονική εξέλιξη βασικών στοιχείων του παθητικού και των παρακάτω διαγραμμάτων, παρατηρείται ότι η διαχρονική εξέλιξη τόσο των συνολικών υποχρεώσεων και ιδίων κεφαλαίων όσο και των συνολικών υποχρεώσεων για τις Σουηδικές χώρες, είναι περίπου σταθερή.

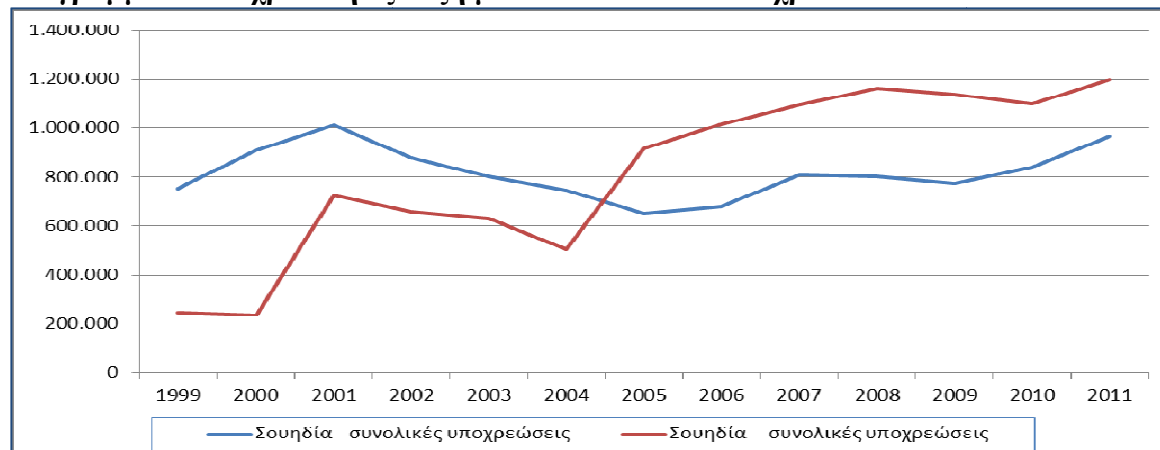
Διάγραμμα 5: Διαχρονική εξέλιξη μέσω συνολικών υποχρεώσεων και ιδίων κεφαλαίων



Πηγή: Ίδια επεξεργασία

Αντιθέτως, οι Δανέζικες επιχειρήσεις, παρουσιάζουν μια αυξητική τάση από το 2000, η οποία γίνεται πιο έντονη από το 2004 και μετά, αφού το 2003 παρουσιάζεται μια πολύ μικρή πτώση.

Διάγραμμα 6: Διαχρονική εξέλιξη μέσω συνολικών υποχρεώσεων



Πηγή: Ίδια επεξεργασία

Πίνακας 3: Διαχρονική εξέλιξη στοιχείων Παθητικού και ετήσιες ποσοστιαίες μεταβολές βιομηχανικού κλάδου (σε εκατ. ευρώ)

	1999	2000	2001	2002	2003	2004	2005	2006	2007	2008	2009	2010	2011
Σουηδία													
Ίδια κεφάλαια	536.056	524.668	485.276	443.441	404.937	399.661	350.810	394.552	355.740	326.507	342.864	436.780	485.696
Τρέχουσες υποχρεώσεις	402.550	499.179	568.825	463.517	430.399	448.191	412.039	458.225	511.454	493.350	438.494	489.367	581.709
Συνολικές υποχρεώσεις	753.761	910.162	1.013.296	880.767	803.869	746.145	650.910	681.526	810.651	800.871	776.042	842.008	966.090
Συνολικές υποχρεώσεις – ιδία κεφάλαια	1.296.481	1.444.526	1.505.839	1.330.044	1.213.147	1.149.897	1.005.298	1.079.517	1.170.718	1.131.431	1.123.616	1.284.383	1.457.737
Δανία													
Ίδια κεφάλαια	137.259	147.083	478.009	530.291	610.110	574.527	709.767	758.238	827.470	895.801	907.327	1.047.780	1.090.358
Τρέχουσες υποχρεώσεις	142.935	137.368	315.554	318.424	318.134	293.299	390.487	421.587	509.078	511.103	461.178	486.152	553.681
Συνολικές υποχρεώσεις	246.809	234.451	725.073	658.665	632.560	504.323	916.257	1.015.784	1.096.575	1.164.123	1.137.794	1.100.750	1.196.312
Συνολικές υποχρεώσεις – ιδία κεφάλαια	402.935	399.900	1.215.353	1.203.193	1.233.310	1.084.412	1.632.646	1.810.811	1.966.271	2.101.519	2.092.127	2.198.089	2.345.475
	2000/99	2001/00	2002/01	2003/02	2004/03	2005/04	2006/05	2007/06	2008/07	2009/08	2010/09	2011/10	M.E.P.M.
Σουηδία													
Ίδια κεφάλαια	-0,2%	-0,7%	-0,8%	-0,9%	-0,1%	-0,1%	0,1%	-0,1%	-0,8%	0,5%	0,2%	0,1%	-0,20%
Τρέχουσες υποχρεώσεις	0,24%	0,14%	-0,18%	-0,7%	0,4%	-0,8%	0,1%	0,1%	-0,3%	-0,1%	0,1%	0,1%	3,92%
Συνολικές υποχρεώσεις	20,75%	11,33%	-13,08%	-8,73%	-7,18%	-12,76%	4,70%	18,95%	-1,21%	-3,10%	8,50%	14,74%	2,74%
Συνολικές υποχρεώσεις – ιδία κεφάλαια	11,42%	4,24%	-11,67%	-8,79%	-5,21%	-12,57%	7,38%	8,45%	-3,36%	-0,69%	14,31%	13,50%	1,42%
Δανία													
Ίδια κεφάλαια	7,16%	224,99%	10,94%	15,05%	-5,83%	23,54%	6,83%	9,13%	8,26%	1,29%	15,48%	4,06%	26,74%
Τρέχουσες υποχρεώσεις	-3,89%	129,71%	0,91%	-0,09%	-7,81%	33,14%	7,96%	20,75%	0,40%	-9,77%	5,42%	13,89%	15,88%
Συνολικές υποχρεώσεις	-5,01%	209,26%	-9,16%	-3,96%	-20,27%	81,68%	10,86%	7,95%	6,16%	-2,26%	-3,26%	8,68%	23,39%
Συνολικές υποχρεώσεις – ιδία κεφάλαια	-0,75%	203,91%	-1,00%	2,50%	-12,07%	50,56%	10,91%	8,59%	6,88%	-0,45%	5,06%	6,71%	23,40%

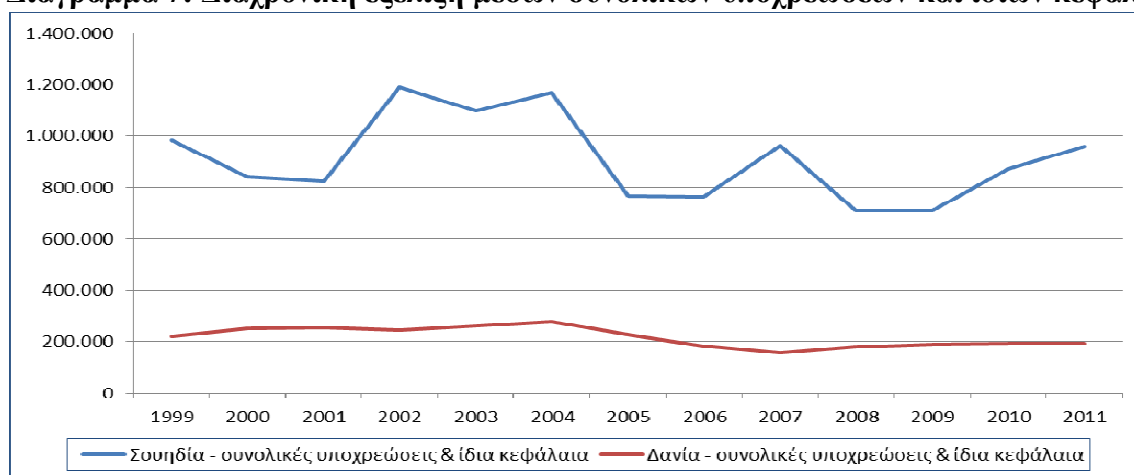
Ειδικότερα στις Σουηδικές επιχειρήσεις, ο Μέσος ετήσιος ρυθμός μεταβολής (ο Μ.Ε.Ρ.Μ) των συνολικών υποχρεώσεων-ιδίων κεφαλαίων των επιχειρήσεων για τη περίοδο 2011/1999 είναι 1,42% ενώ για τις Δανέζικες 23,40%. Πιο αναλυτικά οι Μ.Ε.Ρ.Μ των στοιχείων του παθητικού των Σουηδικών επιχειρήσεων έχουν ως εξής:

Το σύνολο των ιδίων κεφαλαίων μειώθηκε κατά -0,20%, οι τρέχουσες υποχρεώσεις αυξήθηκαν κατά 3,92% και οι συνολικές υποχρεώσεις κατά 2,74%. Στις Δανέζικες επιχειρήσεις το σύνολο των ιδίων κεφαλαίων αυξήθηκε κατά 26,74%, οι τρέχουσες υποχρεώσεις κατά 15,88% και οι συνολικές υποχρεώσεις κατά 23,39%.

3.2 Τομέας βασικών υλικών

Σύμφωνα με τα στοιχεία παθητικού των παρακάτω σχεδιαγραμμάτων η διαχρονική εξέλιξη τόσο των συνολικών υποχρεώσεων και ιδίων κεφαλαίων όσο και των συνολικών υποχρεώσεων για τις επιχειρήσεις της Σουηδίας για τον κλάδο των βασικών υλικών, παρουσιάζει μια μεγάλη άνοδο το 2001, μια μεγάλη μείωση το 2004 και αργότερα από μια μικρότερη αύξηση το 2006 που ακολουθείται από μια μείωση για να καταλήξει σε άνοδο από το 2010 και μετά.

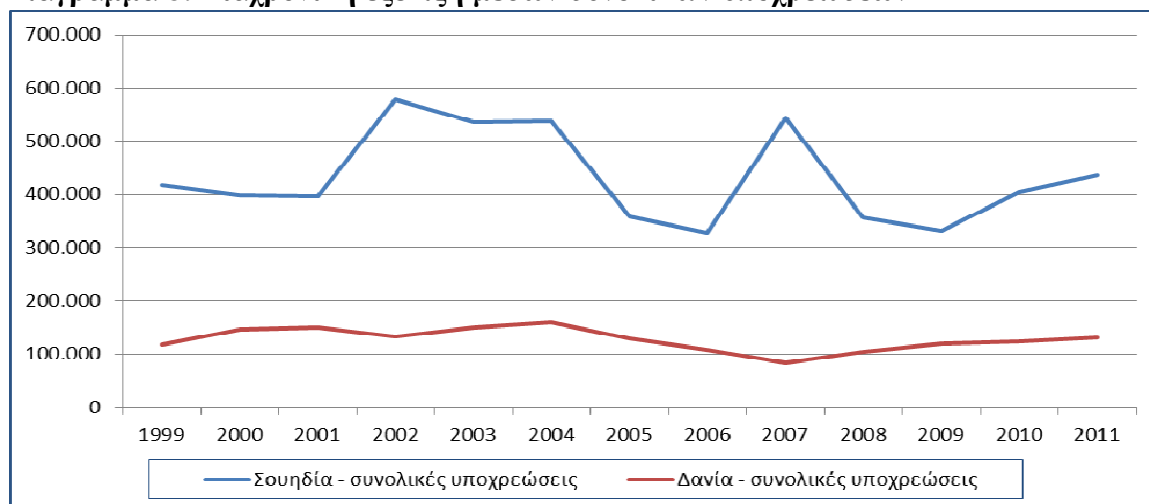
Διάγραμμα 7: Διαχρονική εξέλιξη μέσων συνολικών υποχρεώσεων και ιδίων κεφαλαίων



Πηγή: Ίδια επεξεργασία

Στις Δανέζικες επιχειρήσεις οι συνολικές υποχρεώσεις-ίδια κεφάλαια και οι συνολικές υποχρεώσεις παραμένουν στάσιμα.

Διάγραμμα 8: Διαχρονική εξέλιξη μέσων συνολικών υποχρεώσεων



Πηγή: Ίδια επεξεργασία

Πίνακας 4: Διαχρονική εξέλιξη στοιχείων Παθητικού και ετήσιες ποσοστιαίες μεταβολές τομέα βασικών υλικών (σε εκατ. ευρώ)

	1999	2000	2001	2002	2003	2004	2005	2006	2007	2008	2009	2010	2011
	Σουηδία												
Ίδια κεφάλαια	512.694	430.562	423.869	471.358	442.550	502.690	332.766	357.010	379.473	299.992	333.044	399.524	444.744
Τρέχουσες υποχρεώσεις	246.827	265.015	222.520	218.902	204.272	205.143	162.543	149.459	173.965	125.074	110.092	145.712	150.164
Συνολικές υποχρεώσεις	418.150	399.056	396.684	577.317	535.306	537.398	357.669	327.499	543.207	356.648	331.280	405.067	435.764
Συνολικές υποχρεώσεις -ίδια κεφάλαια	983.775	841.813	822.305	1.188.702	1.096.984	1.167.159	766.608	764.110	962.373	709.864	710.569	871.696	957.450
	Δανία												
Ίδια κεφάλαια	102.186	103.894	103.133	108.937	108.877	115.633	96.414	72.274	71.689	74.110	67.602	68.211	63.112
Τρέχουσες υποχρεώσεις	68.993	89.293	76.852	64.109	84.171	99.604	86.240	69.006	55.846	64.443	89.163	78.837	81.980
Συνολικές υποχρεώσεις	116.919	146.869	150.660	132.273	149.917	160.369	129.743	107.259	82.629	104.066	118.899	124.003	130.397
Συνολικές υποχρεώσεις -ίδια κεφάλαια	219.791	251.626	255.051	242.528	260.664	277.816	228.081	181.094	155.168	179.055	188.164	193.907	194.161
	2000/99	2001/00	2002/01	2003/02	2004/03	2005/04	2006/05	2007/06	2008/07	2009/08	2010/09	2011/10	M.E.P.M.
	Σουηδία												
Ίδια κεφάλαια	-0,16%	-0,15%	0,11%	-0,6%	0,13%	-0,33%	0,7%	0,6%	-0,2%	0,11%	0,19%	0,11%	0,19%
Τρέχουσες υποχρεώσεις	0,7%	-0,16%	-0,16%	-0,6%	0,4%	-0,2%	-0,8%	0,1%	-0,28%	-0,12%	0,3%	0,3%	-2,80%
Συνολικές υποχρεώσεις	-4,57%	-0,59%	45,54%	-7,28%	0,39%	-33,44%	-8,44%	65,87%	-34,34%	-7,11%	22,27%	7,58%	3,82%
Συνολικές υποχρεώσεις -ίδια κεφάλαια	-14,43%	-2,32%	44,56%	-7,72%	6,40%	-34,32%	-0,33%	25,95%	-26,24%	0,10%	22,68%	9,84%	2,01%
	Δανία												
Ίδια κεφάλαια	1,67%	-0,73%	5,63%	-0,06%	6,20%	-16,62%	-25,04%	-0,81%	3,38%	-8,78%	0,90%	-7,48%	-3,48%
Τρέχουσες υποχρεώσεις	29,42%	-13,93%	-16,58%	31,29%	18,34%	-13,42%	-19,98%	-19,07%	15,39%	38,36%	-11,58%	3,99%	3,52%
Συνολικές υποχρεώσεις	25,62%	2,58%	-12,20%	13,34%	6,97%	-19,10%	-17,33%	-22,96%	25,94%	14,25%	4,29%	5,16%	2,21%
Συνολικές υποχρεώσεις -ίδια κεφάλαια	14,48%	1,36%	-4,91%	7,48%	6,58%	-17,90%	-20,60%	-14,32%	15,39%	5,09%	3,05%	0,13%	-0,35%

Πηγή: ίδια επεξεργασία

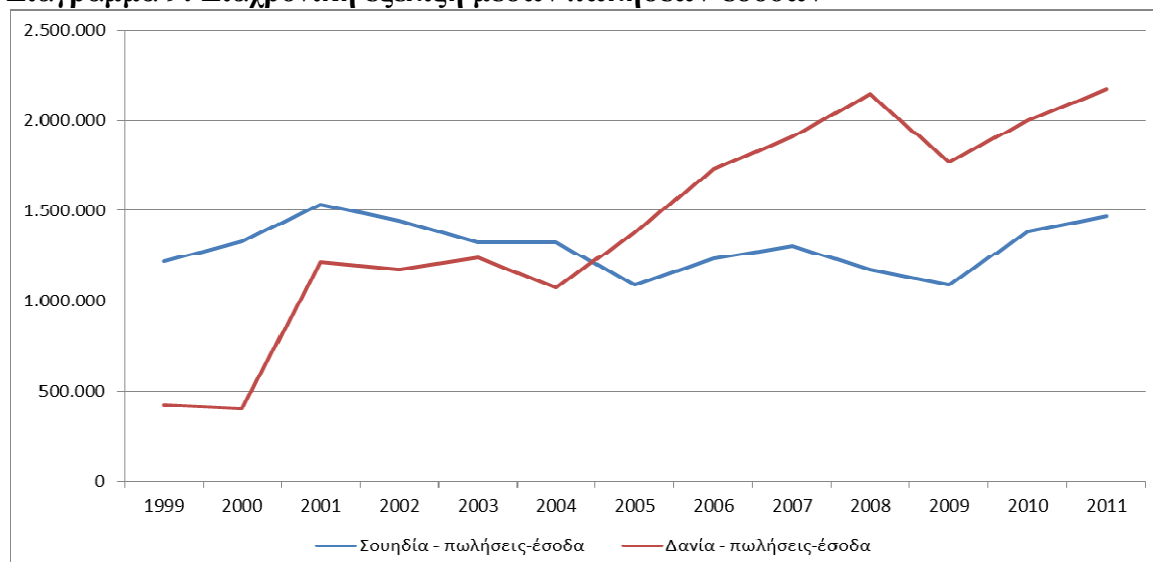
Στις Σουηδικές επιχειρήσεις ο Μέσος ετήσιος ρυθμός μεταβολής (Μ.Ε.Ρ.Μ) των συνολικών υποχρεώσεων-ιδίων κεφαλαίων, για τη περίοδο 2011/1999 είναι 2,01% ενώ αντιθέτως στις Δανέζικες είναι -0,35%. Πιο συγκεκριμένα, οι Μ.Ε.Ρ.Μ των βασικών στοιχείων του παθητικού των Σουηδικών επιχειρήσεων έχουν ως εξής : το σύνολο των ιδίων κεφαλαίων αυξήθηκε κατά 0,19% όπως και οι συνολικές υποχρεώσεις – ίδια κεφάλαια κατά 3,82% ενώ οι τρέχουσες υποχρεώσεις μειώθηκαν κατά -2,80%. Για τις Δανέζικες ισχύει ότι το σύνολο των ιδίων κεφαλαίων μειώθηκε κατά -3,48% σε αντίθεση με τις τρέχουσες υποχρεώσεις που αυξήθηκαν κατά 3,52% και τις συνολικές κατά 2,21%.

4. ΑΠΟΤΕΛΕΣΜΑΤΑ ΧΡΗΣΗΣ

4.1 Βιομηχανικός τομέας

Σύμφωνα με τη παράθεση των στοιχείων των αποτελεσμάτων χρήσης των παρακάτω διαγραμμάτων η διαχρονική εξέλιξη των πωλήσεων (εσόδων) των Σουηδικών επιχειρήσεων είναι ανοδική ως το 2001, καθοδική ως το 2005 και μετά από μια μικρή άνοδο από το 2005-2007 και μια μικρή πτώση από το 2007-2009 αρχίζουν να αυξάνονται. Στις Δανέζικες επιχειρήσεις, οι πωλήσεις-έσοδα παρουσιάζουν μια αυξητική τάση ως το 2009 που σημειώνεται μια πτώση (περίοδος κρίσης) και μετά πάλι αυξάνονται.

Διάγραμμα 9: Διαχρονική εξέλιξη μέσων πωλήσεων-εσόδων

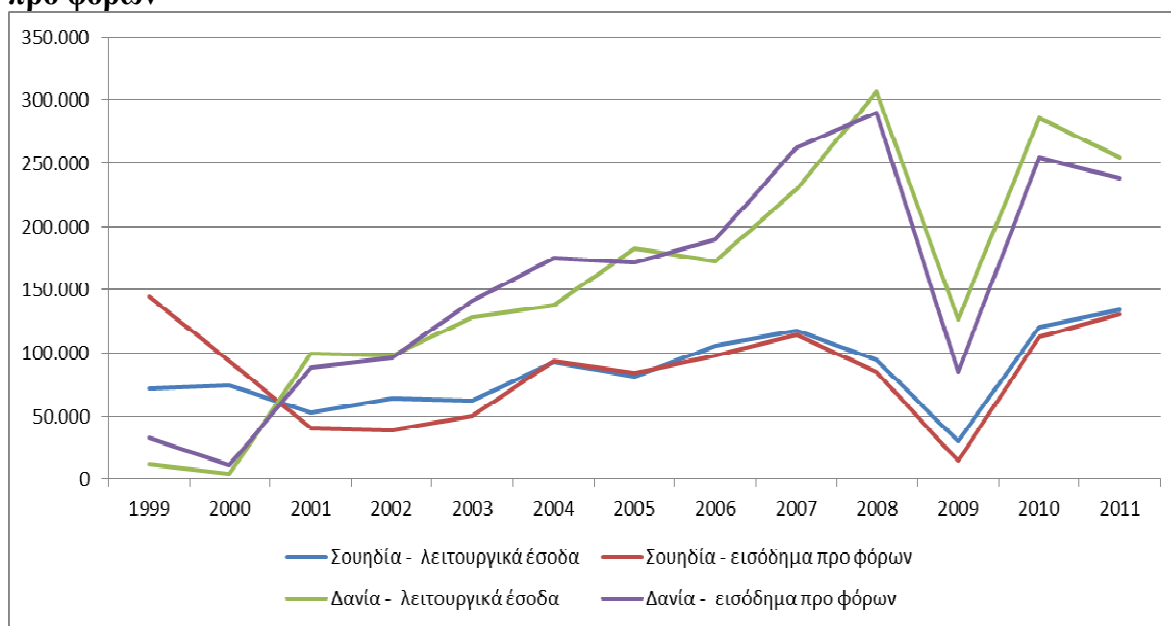


Πηγή: Ίδια επεξεργασία

Τόσο τα λειτουργικά έσοδα της Σουηδίας όσο και τα εισοδήματά της προ φόρων, ακολουθούν μια σχετικά σταθερή πορεία από το 1999 ως το 2003, αλλά αργότερα το 2005 και μετά αρχίζουν να αυξάνονται μέχρις ότου μειώνονται κατακόρυφα το 2009(περίοδος κρίσης). Παρατηρείται άνοδος από το 2010 και μετά.

Τα λειτουργικά έσοδα της Δανίας όπως και τα εισοδήματά της προ φόρων, αν και είναι σε πολύ χαμηλά επίπεδα το 1999 και το 2000, αργότερα συνεχώς αυξάνονται μέχρι την κατακόρυφη πτώση τους το 2009 και την ανάλογη αύξηση τους το 2010 και έπειτα.

Διάγραμμα 10: Διαχρονική εξέλιξη μέσων λειτουργικών εσόδων & μέσων εισοδημάτων προ φόρων

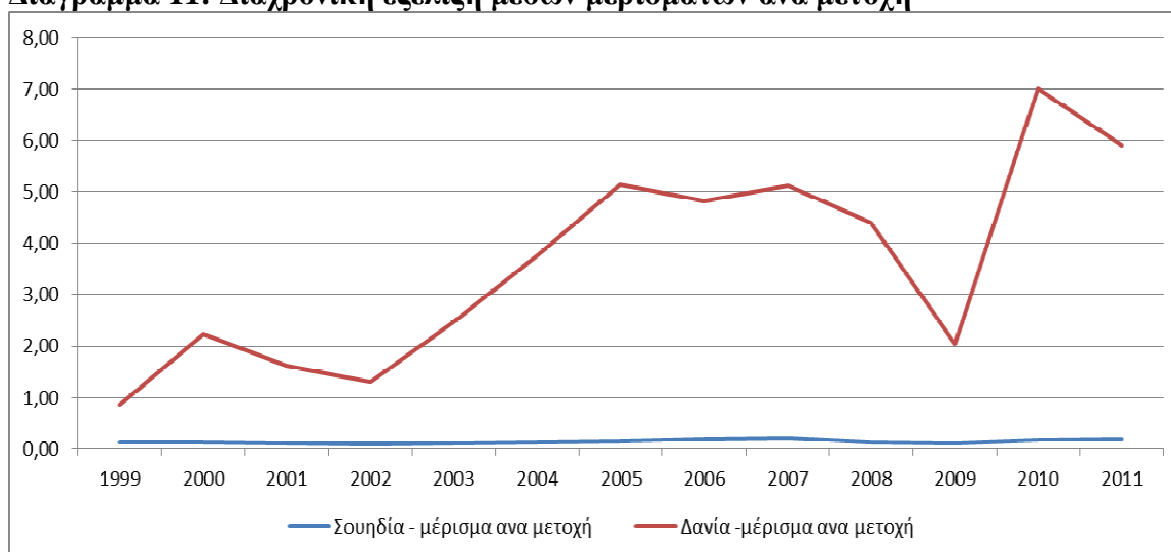


Πηγή: Ίδια επεξεργασία

Σύμφωνα με τη παράθεση των στοιχείων των αποτελεσμάτων χρήσης του διαγράμματος η διαχρονική εξέλιξη των μερισμάτων ανά μετοχή για τις Σουηδικές επιχειρήσεις είναι στάσιμη.

Αντιθέτως η εξέλιξη των μερισμάτων ανά μετοχή για τις Δανέζικες επιχειρήσεις, παρουσιάζει μια αυξητική τάση μέχρι το 2007 και μετά από μια μεγάλη πτώση 2009 λόγω της οικονομικής κρίσης, αρχίζει να αυξάνεται.

Διάγραμμα 11: Διαχρονική εξέλιξη μέσων μερισμάτων ανά μετοχή



Πηγή: Ίδια επεξεργασία

Πίνακας 5 : αποτελέσματα χρήσης βιομηχανικού τομέα (σε εκατ. ευρώ)

	1999	2000	2001	2002	2003	2004	2005	2006	2007	2008	2009	2010	2011
	Σουηδία												
Πωλήσεις-έσοδα	1.218.813	1.330.124	1.535.226	1.444.117	1.323.453	1.326.818	1.091.834	1.234.683	1.303.689	1.173.596	1.090.683	1.386.142	1.471.745
Λειτουργικά έσοδα	72.070	74.498	52.662	64.461	62.565	93.011	81.514	105.548	117.664	94.275	30.574	120.294	134.264
Εισόδημα προ φόρων	145.071	93.186	40.911	39.206	50.308	93.463	84.218	97.890	114.296	84.738	14.725	112.578	131.105
Μέρισμα ανά μετοχή	0	0	0	0	0	0	0	0	0	0	0	0	0
	Δανία												
Πωλήσεις-έσοδα	426.322	402.565	1.216.139	1.175.901	1.238.659	1.074.514	1.381.169	1.731.283	1.911.870	2.145.536	1.769.125	2.000.859	2.171.970
Λειτουργικά έσοδα	12.513	4.134	99.961	97.816	128.357	138.208	183.112	172.741	229.955	307.151	126.864	285.725	254.602
Εισόδημα προ φόρων	32.720	11.634	88.723	96.084	141.390	174.785	171.238	189.444	262.800	290.697	84.726	255.192	238.213
Μέρισμα ανά μετοχή	1	2	2	1	2	4	5	5	5	4	2	7	6
	2000/99	2001/00	2002/01	2003/02	2004/03	2005/04	2006/05	2007/06	2008/07	2009/08	2010/09	2011/10	M.E.P.M.
	Σουηδία												
Πωλήσεις-έσοδα	0,9%	0,15%	-0,5%	-0,8%	0,25%	-0,17%	0,1%	0,5%	-0,1%	-0,7%	0,27%	0,6%	2,31%
Λειτουργικά έσοδα	0,3%	-0,3%	0,25	-0,3%	0,4%	-0,12%	0,3%	0,1%	-0,2%	-0,7%	2,9%	0,1%	24,03%
Εισόδημα προ φόρων	-35,77%	-56,10%	-4,17%	28,32%	85,78%	-9,89%	16,23%	16,76%	-25,86%	-82,62%	664,56%	16,46%	51,14%
Μέρισμα ανά μετοχή	5,63%	-19,22%	-11,18%	13,02%	32,56%	5,58%	30,64%	10,62%	-41,43%	-12,95%	55,56%	19,39%	7,35%
	Δανία												
Πωλήσεις-έσοδα	-5,57%	202,10%	-3,31%	5,34%	-13,25%	28,54%	25,35%	10,43%	12,22%	-17,54%	13,10%	8,55%	22,16%
Λειτουργικά έσοδα	-66,96%	2317,85%	-2,15%	31,22%	7,67%	32,49%	-5,66%	33,12%	33,57%	-58,70%	125,22%	-10,89%	203,07%
Εισόδημα προ φόρων	-64,44%	662,58%	8,30%	47,15%	23,62%	-2,03%	10,63%	38,72%	10,62%	-70,85%	201,20%	-6,65%	71,57%
Μέρισμα ανά μετοχή	164,21%	-27,76%	-18,93%	89,08%	51,94%	37,05%	-6,12%	6,04%	-14,20%	-53,29%	241,68%	-15,96%	37,81%

Πηγή: ίδια επεξεργασία

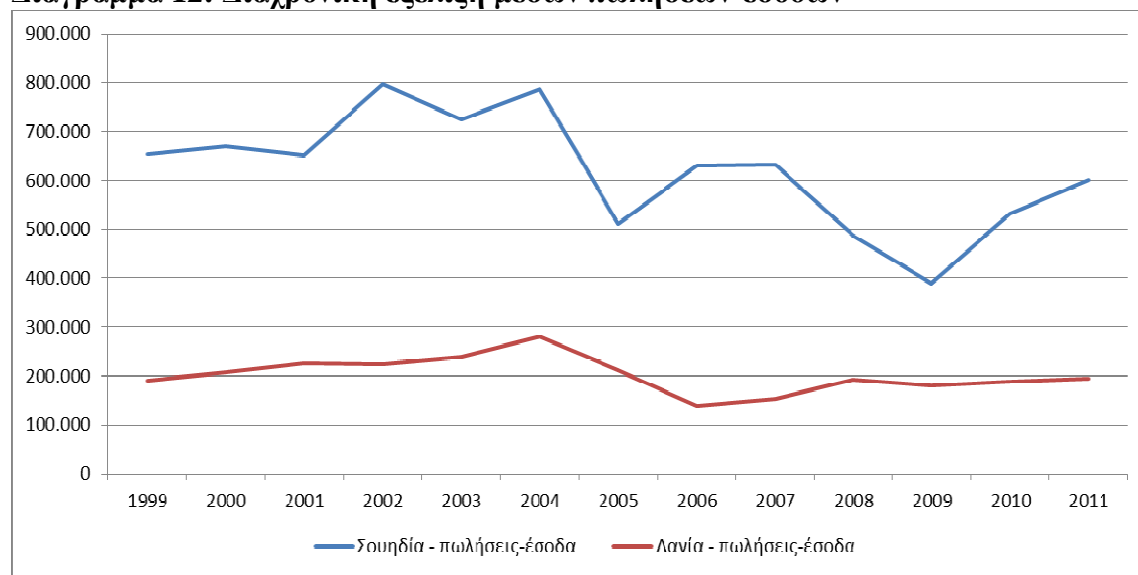
Ειδικότερα για τις Σουηδικές επιχειρήσεις ο Μέσος ετήσιος ρυθμός μεταβολής (Μ.Ε.Ρ.Μ) των μερισμάτων ανά μετοχή για τη περίοδο 2011/1999 είναι της τάξεως του 7,35% και για τις Δανέζικες επιχειρήσεις είναι της τάξεως 37,81%. Αναλυτικότερα, οι Μ.Ε.Ρ.Μ των αποτελεσμάτων χρήσης των Σουηδικών επιχειρήσεων έχουν ως εξής: τα λειτουργικά έσοδα αυξήθηκαν κατά 24,03%, το εισόδημα προ φόρων κατά 51,14 % και οι πωλήσεις – έσοδα κατά 2,31%. Για τις Δανέζικες επιχειρήσεις, τα λειτουργικά έσοδα αυξήθηκαν κατά 203,07%, οι πωλήσεις-έσοδα κατά 22,16% και τα εισοδήματα προ φόρων κατά 71,57%.

4.2 Τομέας βασικών υλικών

Σύμφωνα με τα στοιχεία των αποτελεσμάτων χρήσης του παρακάτω διαγράμματος, η διαχρονική εξέλιξη των πωλήσεων-εσόδων των Σουηδικών επιχειρήσεων, ως το 2001 είναι στάσιμη, μετά ως το 2004 είναι ανοδική και μετά από μια πτώση το 2005, αρχίζουν να αυξάνονται ως το 2009 που λόγω της οικονομικής κρίσης μειώνονται, για να αυξηθούν τελικά.

Η διαχρονική εξέλιξη των πωλήσεων-εσόδων των Δανέζικων επιχειρήσεων είναι στάσιμη.

Διάγραμμα 12: Διαχρονική εξέλιξη μέσων πωλήσεων-εσόδων



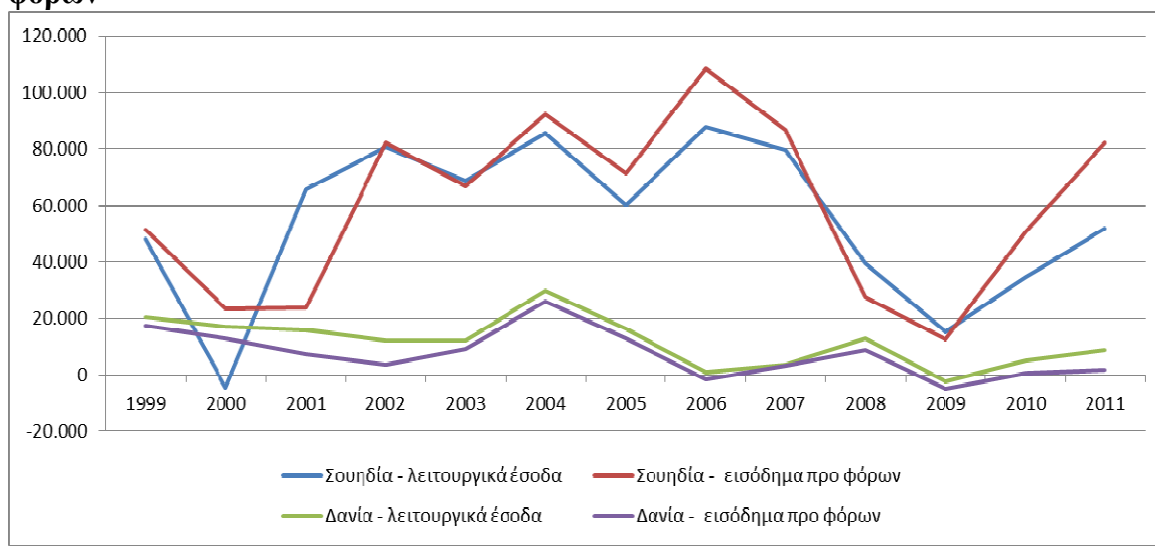
Πηγή: Ίδια επεξεργασία

Στο παρακάτω διάγραμμα, απεικονίζεται η διαχρονική εξέλιξη των μέσων λειτουργικών εσόδων και των μέσων εισοδημάτων προ φόρων της Σουηδίας και της Δανίας. Στις Σουηδικές επιχειρήσεις, τα λειτουργικά έσοδα σημειώνουν μια μεγάλη πτώση το 2000. Μέχρι το 2006, η διαχρονική εξέλιξη, αυξάνεται και μειώνεται συνεχώς και από το 2007 -2009 μειώνεται αισθητά. Το δεύτερο μισό του 2009 οι τιμές ανεβαίνουν ξανά.

Το ίδιο παρατηρείται και για τη διαχρονική εξέλιξη των τα εισοδημάτων προ φόρων με τη διαφορά ότι το 2000 έχουν αρνητικές τιμές.

Στη Δανία, τα λειτουργικά έσοδα και τα προ εισοδήματα ακολουθούν την ίδια πορεία, η οποία είναι στάσιμη ως το 2002. Απο το 2003 ως και το 2009, παρουσιάζει πολλές, αλλά μικρές αυξομειώσεις.

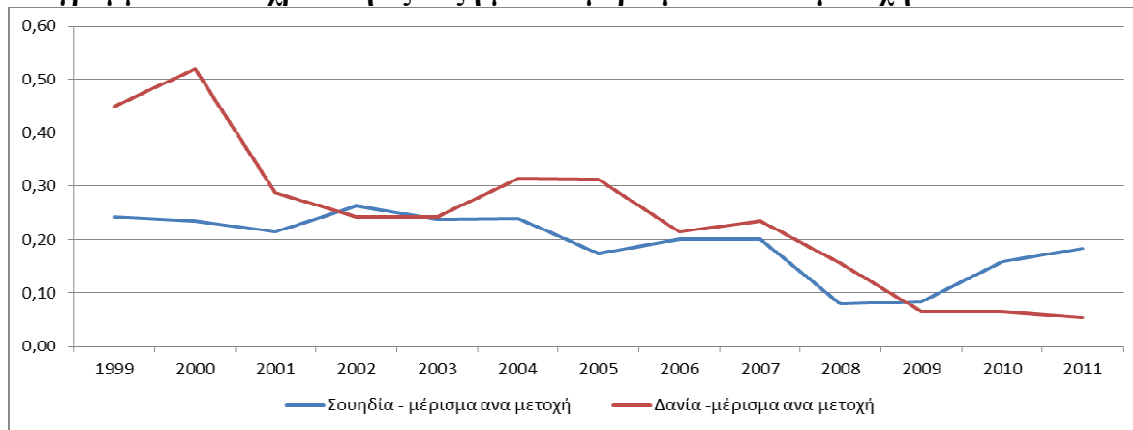
Διάγραμμα 13: Διαχρονική εξέλιξη μέσων λειτουργικών εσόδων & εισοδημάτων προ φόρων



Πηγή: Ίδια επεξεργασία

Μελετώντας το παρακάτω διάγραμμα, που παρουσιάζει τη διαχρονική εξέλιξη των μερισμάτων ανά μετοχή, παρατηρούμε ότι για τις Σουηδικές επιχειρήσεις, η εξέλιξη ακολουθεί μια καθοδική πορεία μέχρι το 2008 και μετά το 2009 αρχίζει να αυξάνεται. Για τις Δανικές επιχειρήσεις, ισχύει ότι η διαχρονική εξέλιξη των μερισμάτων ανά μετοχή ακολουθεί μια καθοδική πορεία, μετά από μια μικρή αύξηση το 2000 και τελικά μετά το 2009 συνεχίζει να μειώνεται.

Διάγραμμα 14: Διαχρονική εξέλιξη μέσων μερισμάτων ανά μετοχή



Πηγή: Ίδια επεξεργασία

Πίνακας 6 : αποτελέσματα χρήσης τομέα βασικών υλικών (σε εκατ. ευρώ)

	1999	2000	2001	2002	2003	2004	2005	2006	2007	2008	2009	2010	2011
	Σουηδία												
Πωλήσεις-έσοδα	654.230	670.835	652.080	798.602	724.843	787.749	511.208	630.905	633.019	487.637	388.981	532.422	601.828
Λειτουργικά έσοδα	48.207	-4.636	65.692	80.836	68.561	85.744	60.049	87.916	79.735	39.464	15.063	34.813	51.946
Εισόδημα προ φόρων	51.457	23.346	23.752	82.033	66.918	92.358	71.217	108.516	86.598	27.676	12.681	50.625	82.331
Μέρισμα ανά μετοχή	0	0	0	0	0	0	0	0	0	0	0	0	0
	Δανία												
Πωλήσεις-έσοδα	190.874	208.125	225.633	224.806	238.845	280.448	210.958	138.815	153.773	192.953	180.648	187.795	194.848
Λειτουργικά έσοδα	20.297	16.988	16.024	12.296	12.038	29.712	16.303	889	3.718	12.802	-2.562	5.127	8.729
Εισόδημα προ φόρων	17.606	12.846	7.191	3.650	9.191	26.094	12.747	-1.511	3.096	8.641	-5.093	707	1.638
Μέρισμα ανά μετοχή	0	1	0	0	0	0	0	0	0	0	0	0	0
	2000/99	2001/00	2002/01	2003/02	2004/03	2005/04	2006/05	2007/06	2008/07	2009/08	2010/09	2011/10	M.E.P.M.
	Σουηδία												
Πωλήσεις-έσοδα	0,2%	-0,27%	0,25	-0,9%	0,86%	-0,35%	0,23%	0,3%	-0,22%	-0,25	0,35	0,15	1,42%
Λειτουργικά έσοδα	-1%	-15%	0,23%	-0,15%	0,255	-0,29%	0,46%	-0,93%	-0,5%	-0,6	1%	0,4%	-126,56%
Εισόδημα προ φόρων	-54,63%	1,74%	245,38%	-18,43%	38,02%	-22,89%	52,37%	-20,20%	-68,04%	-54,18%	299,23%	62,63%	38,42%
Μέρισμα ανά μετοχή	-3,75%	-8,35%	22,48%	-9,23%	0,22%	-26,94%	14,88%	-0,32%	-60,71%	7,42%	87,11%	15,73%	3,21%
	Δανία												
Πωλήσεις-έσοδα	9,04%	8,41%	-0,37%	6,24%	17,42%	-24,78%	-34,20%	10,78%	25,48%	-6,38%	3,96%	3,76%	1,61%
Λειτουργικά έσοδα	-16,30%	-5,67%	-23,26%	-2,10%	146,82%	-45,13%	-94,54%	318,05%	244,31%	120,01%	300,09%	70,27%	14,36%
Εισόδημα προ φόρων	-27,04%	-44,02%	-49,24%	151,77%	183,92%	-51,15%	111,85%	304,95%	179,05%	158,94%	113,88%	131,67%	-17,89%
Μέρισμα ανά μετοχή	15,56%	-44,83%	-15,54%	-0,09%	29,54%	-0,28%	-31,39%	9,39%	-34,18%	-58,25%	-0,15%	-16,45%	-12,22%

Πηγή : ίδια επεξεργασία

Στις Σουηδικές επιχειρήσεις, ο Μέσος ετήσιος ρυθμός μεταβολής (Μ.Ε.Ρ.Μ) των μερισμάτων ανά μετοχή για τη περίοδο 2011/1999 είναι της τάξεως του 3,21% .

Αντιθέτως για τις Δανέζικες επιχειρήσεις είναι της τάξεως -12,22%.

Αναλυτικότερα, οι Μ.Ε.Ρ.Μ των αποτελεσμάτων χρήσης των Σουηδικών επιχειρήσεων έχουν ως εξής: τα λειτουργικά έσοδα μειώθηκαν κατά -126,56%%, το εισόδημα προ φόρων αυξήθηκε κατά 38,42 % και οι πωλήσεις – έσοδα κατά 1,42%.

Για τις Δανέζικες επιχειρήσεις, τα λειτουργικά έσοδα αυξήθηκαν κατά 14,36% , οι πωλήσεις-έσοδα κατά 1,61% και τα εισοδήματα προ φόρων μειώθηκαν κατά -17,89%.

5. ΧΡΗΜΑΤΟΟΙΚΟΝΟΜΙΚΗ ΑΝΑΛΥΣΗ

5.1.Αριθμοδείκτες αποδοτικότητας

Η ανάλυση της κατάστασης αποτελεσμάτων χρήσης έχει πολύ μεγάλη σημασία για την επιχείρηση γιατί πρωταρχικός σκοπός όλων των επιχειρήσεων είναι το κέρδος και για αυτό όλοι οι ενδιαφερόμενοι δίνουν μεγάλη σημασία στο πόσο αποδοτική υπήρξε από άποψη κερδών καθώς και ποιες είναι οι προοπτικές της για το μέλλον. Για τη μέτρηση της αποδοτικότητας χρησιμοποιούνται διάφορα κριτήρια όπως η πορεία του όγκου παραγωγής, πώλησης και κερδών. Τα κριτήρια αυτά για να αποκτήσουν σημασία πρέπει να συσχετιστούν μεταξύ τους καθώς και με άλλα μεγέθη που έχουν σχέση με την επιχείρηση. Αυτό επιτυγχάνεται με τους αριθμοδείκτες.

5.1.1 αριθμοδείκτης αποδοτικότητας ενεργητικού

Ο αριθμοδείκτης αυτός μετρά την απόδοση των συνολικών περιουσιακών στοιχείων μιας επιχείρησης και των επί μέρους τμημάτων αυτής και αποτελεί ένα είδος αξιολόγησης και ελέγχου της διοίκησης της.

Με τον υπολογισμό αυτού του αριθμοδείκτη, μπορούμε να συγκρίνουμε την αποδοτικότητα μιας επιχείρησης με άλλες μορφές επενδύσεων και με την αποδοτικότητα άλλων επιχειρήσεων με τον ίδιο περίπου βαθμό κινδύνου, να παρακολουθήσουμε την αποδοτικότητα διαχρονικά και να τη συγκρίνουμε με τα αντίστοιχα μεγέθη άλλων ομοειδών επιχειρήσεων ή με το μέσο όρο του κλάδου όπου ανήκει η επιχείρηση και να διευρύνουμε τα αίτια της μεταβολής του ενεργητικού διαχρονικά. Ο αριθμοδείκτης αποδοτικότητας ενεργητικού ορίζεται ως :

$$\text{Αποδοτικότητα ενεργητικού} = \frac{\text{καθαρά κέρδη} + \text{χρημ/κά έξοδα}}{\text{Σύνολο ενεργητικού}} \quad 1$$

Σύμφωνα με την ανάλυση των στοιχείων της έρευνας, όπως αυτή παρουσιάζεται στον Πίνακα 7, παρατηρείται τόσο η διαχρονική εξέλιξη και όσο και η ποσοστιαία μεταβολή των αριθμοδεικτών αποδοτικότητας για τις Σουηδικές και Δανέζικες επιχειρήσεις κατά τη περίοδο 1999-2011, του κλάδου βιομηχανίας. Όσον αφορά την αποδοτικότητα του ενεργητικού των επιχειρήσεων, παρατηρείται μια μείωση της τάξεως -0,13% για τη Σουηδία και -0,41% για τη Δανία.

Στο πίνακα 8 παρουσιάζεται η διαχρονική εξέλιξη των αριθμοδεικτών αποδοτικότητας και η ποσοστιαία μεταβολή των αριθμοδεικτών για τις Σουηδικές και Δανέζικες επιχειρήσεις κατά τη περίοδο 1999-2011, του κλάδου βασικών υλικών. Σχετικά με την αποδοτικότητα του ενεργητικού των επιχειρήσεων, δεν παρατηρείται καμία αλλαγή για τις Σουηδικές επιχειρήσεις, ενώ για τις Δανέζικες, υπάρχει μείωση κατά -0,2%.

Πίνακας 7: Αριθμοδείκτες αποδοτικότητας βιομηχανικός τομέας

	1999	2000	2001	2002	2003	2004	2005	2006	2007	2008	2009	2010	2011
	Σουηδία												
Απόδοση ιδίων κεφαλαίων	0,10	0,12	-0,03	-0,04	-0,03	0,06	0,05	-0,11	0,02	-0,09	-0,18	-0,25	-0,01
Απόδοση ενεργητικού	0,05	0,04	-0,02	-0,02	-0,02	0,03	0,02	-0,01	0,00	-0,02	-0,02	-0,02	-0,01
Μέρισμα ανά μετοχή	1,09	1,17	1,00	0,87	0,98	0,49	1,38	1,86	2,11	1,43	0,47	1,88	1,93
Συνολική απόδοση	0,24	0,12	-0,01	-0,22	0,25	0,38	0,58	0,41	-0,04	-0,44	0,47	0,34	-0,15
	Δανία												
Απόδοση ιδίων κεφαλαίων	0,13	0,21	0,09	0,09	0,09	0,15	0,18	0,19	0,17	0,11	-0,08	0,01	0,03
Απόδοση του ενεργητικού	0,06	0,09	0,05	0,05	0,05	0,09	0,10	0,10	0,10	0,07	-0,01	0,03	0,02
Μέρισμα ανά μετοχή	6,28	16,65	12,19	9,71	19,07	21,25	54,84	33,95	38,26	36,19	11,27	64,81	48,27
Συνολική απόδοση	0,12	0,09	0,13	0,01	0,54	0,47	0,68	0,38	0,12	-0,51	0,18	0,12	-0,11
	Σουηδία												
Απόδοση ιδίων κεφαλαίων		13,64%	-125,33%	30,92%	-11,19%	-265,31%	-8,78%	-320,73%	-119,31%	-512,25%	94,42%	42,56%	-94,80%
Απόδοση ενεργητικού		-14,18%	-142,30%	5,20%	-5,24%	-274,65%	-35,22%	-127,72%	-42,98%	510,57%	13,69%	-5,97%	-37,85%
Μέρισμα ανά μετοχή		7,75%	-14,07%	-13,02%	12,44%	-50,05%	180,68%	34,82%	13,33%	-32,09%	-67,43%	303,34%	2,78%
Συνολική απόδοση		-49,36%	-110,14%	1729,76%	-214,50%	48,39%	52,37%	-27,98%	-110,74%	876,43%	-207,03%	-26,54%	-144,71%
	Δανία												
Απόδοση ιδίων κεφαλαίων		66,33%	-56,77%	-6,37%	1,54%	71,53%	18,02%	5,27%	-9,58%	-33,62%	-172,10%	-112,96%	176,36%
Απόδοση ενεργητικού		47,18%	-41,96%	-11,14%	12,27%	64,68%	11,15%	1,39%	2,10%	-33,32%	-117,40%	-376,25%	-50,45%
Μέρισμα ανά μετοχή		165,05%	-26,77%	-20,40%	96,47%	11,41%	158,11%	-38,09%	12,69%	-5,40%	-68,85%	474,78%	-25,51%
Συνολική απόδοση		-25,00%	42,07%	-94,54%	7608,38%	-11,72%	42,48%	-44,41%	-68,20%	-528,73%	-134,95%	-35,47%	-195,86%

Πηγή : ίδια επεξεργασία

Πίνακας 8 :Αριθμοδείκτες αποδοτικότητας τομέας βασικών υλικών

	1999	2000	2001	2002	2003	2004	2005	2006	2007	2008	2009	2010	2011
Σουηδία													
Ιδία κεφάλαια	0,09	-0,06	-0,14	0,06	0,09	0,09	0,04	0,11	0,03	-0,07	-0,07	-0,09	-0,19
Απόδοση ενεργητικού	0,05	0,02	0,01	0,04	0,07	0,04	0,01	0,02	-0,02	-0,06	-0,06	-0,06	-0,11
Μέρισμα ανά μετοχή	2,08	2,07	2,00	2,40	2,16	0,08	1,26	1,70	1,89	0,86	0,52	1,67	1,60
Συνολική απόδοση			-0,01	-0,05	0,37	0,13	0,86	0,39	0,11	-0,52	1,22	0,07	-0,14
Δανία													
Ιδία κεφάλαια	0,15	0,10	-0,14	0,06	0,05	-0,03	0,06	0,00	0,04	-0,10	-0,15	-0,38	-0,33
Απόδοση ενεργητικού	0,09	0,06	-0,01	0,04	0,04	0,03	0,04	0,00	0,02	-0,06	-0,08	-0,32	-0,07
Μέρισμα ανά μετοχή	4,80	10,47	2,13	1,80	1,80	3,00	2,00	1,33	1,75	1,15	0,95	0,60	0,40
Συνολική απόδοση			-0,13	#ΔΙΑΙΡ./0!	0,03	0,26	0,49	0,27	-0,19	-0,51	-0,03	0,11	-0,24
Σουηδία													
Ιδία κεφάλαια		-172,84%	119,10%	-145,55%	38,20%	4,15%	-54,35%	155,49%	-72,89%	-328,76%	-1,69%	41,95%	106,33%
Απόδοση ενεργητικού		-56,96%	-55,61%	383,80%	50,33%	-34,92%	-72,05%	37,24%	-228,93%	200,66%	-12,80%	13,69%	71,65%
Μέρισμα ανά μετοχή		-0,51%	-3,29%	19,89%	-9,90%	-96,15%	1410,73%	34,95%	11,44%	-54,43%	-40,26%	224,28%	-4,52%
Συνολική απόδοση		#ΔΙΑΙΡ./0!	#ΔΙΑΙΡ./0!	400,71%	-814,08%	-63,21%	539,79%	-54,74%	-72,29%	-580,35%	-334,98%	-94,47%	-309,25%
Δανία													
Ιδία κεφάλαια		-31,50%	-238,48%	-144,36%	-15,68%	-149,39%	-335,93%	-95,70%	1392,43%	-353,11%	47,00%	160,64%	-13,13%
Απόδοση ενεργητικού		-28,37%	-109,26%	-834,70%	-3,62%	-28,67%	44,28%	-91,43%	587,20%	-340,90%	32,94%	314,63%	-77,47%
Μέρισμα ανά μετοχή		118,06%	-79,62%	-15,63%	0,00%	66,67%	-33,33%	-33,33%	31,25%	-34,29%	-17,39%	-36,84%	-33,33%
Συνολική απόδοση		#ΔΙΑΙΡ./0!	#ΔΙΑΙΡ./0!	#ΔΙΑΙΡ./0!	#ΔΙΑΙΡ./0!	929,63%	86,91%	-45,22%	-173,06%	160,97%	-94,42%	-499,89%	-312,53%

Πηγή : ίδια επεξεργασία

5.1.2 αριθμοδείκτης αποδοτικότητας ιδίων κεφαλαίων

Ο αριθμοδείκτης αποδοτικότητας ιδίων κεφαλαίων, απεικονίζει την κερδοφόρα δυναμικότητα μιας επιχείρησης και παρέχει ένδειξη του κατά πόσο επιτεύχθηκε ο στόχος πραγματοποιήσεως ενός ικανοποιητικού αποτελέσματος. Απαραίτητο για το σωστό υπολογισμό του αριθμοδείκτη αυτού είναι να υπολογιστεί το ύψος των ιδίων κεφαλαίων που πράγματι απασχολήθηκαν σε όλη τη διάρκεια της χρήσεως. Ο αριθμοδείκτης αποδοτικότητας ιδίων κεφαλαίων ορίζεται ως :

$$\text{αποδοτικότητα ιδίων κεφαλαίων} = \frac{\text{καθαρά κέρδη}}{\text{σύνολο ενεργητικού}} \quad 2$$

5.1.3 μέρισμα ανά μετοχή

Ο δείκτης των κατά μετοχή κερδών μιας επιχείρησης παρέχει ένδειξη του ποσοστού των κερδών που μοιράζονται στους μετόχους(μέρισμα) και αυτού που παρακρατείται από την επιχείρηση με τη μορφή διαφόρων αποθεματικών. Γι αυτό είναι χρήσιμος ο υπολογισμός του ύψους του κατά μετοχή μερίσματος. Ο αριθμοδείκτης μερίσματος ανά μετοχή ορίζεται ως :

$$\text{μέρισμα ανά μετοχή} = \frac{\text{σύνολο μερισμάτων}}{\text{αριθμός μετοχών σε κυκλοφορία}} \quad 3$$

5.1.4 αριθμοδείκτης μικτού περιθωρίου/κέρδους

Ο υπολογισμός του μικτού περιθωρίου κέρδους είναι πολύ σημαντικός για τις εμπορικές και βιομηχανικές επιχειρήσεις γιατί παρέχει ένα μέτρο αξιολόγησης της αποδοτικότητάς τους. Ο αριθμοδείκτης αυτός δείχνει τη λειτουργική αποτελεσματικότητα μιας επιχειρήσεως καθώς και τη πολιτική τιμών αυτής.

Υψηλό ποσοστό μικτού κέρδους σημαίνει και επιτυχημένη επιχείρηση διότι της επιτρέπει να καλύπτει τα έξοδά της και ταυτόχρονα να της αφήνει ένα ικανοποιητικό

καθαρό κέρδος σε σχέση με τις πωλήσεις και τα ίδια κεφάλαια που απασχολεί. Ο αριθμοδείκτης μικτού περιθωρίου ορίζεται ως :

$$\text{μικτό περιθώριο} = \frac{\text{μικτά κέρδη}}{\text{καθαρές πωλήσεις χρήσεως}} \quad 4$$

Σύμφωνα με την ανάλυση των στοιχείων της έρευνας, όπως αυτή παρουσιάζεται στον Πίνακα 7, παρουσιάζεται τόσο η διαχρονική εξέλιξη όσο και η ποσοστιαία μεταβολή των αριθμοδεικτών αποδοτικότητας για τις Σουηδικές και Δανέζικες επιχειρήσεις κατά τη περίοδο 1999-2011, του κλάδου βιομηχανίας. Ειδικότερα η απόδοση των ιδίων κεφαλαίων των Σουηδικών επιχειρήσεων είναι αρνητική της τάξεως του -1%, ενώ η απόδοση των ιδίων κεφαλαίων στις Δανέζικες επιχειρήσεις είναι αρνητική , της τάξεως του -5%. Αυτό οφείλεται στο ότι τόσο οι Σουηδικές επιχειρήσεις όσο και οι Δανέζικες, παρουσίασαν αρνητικά καθαρά κέρδη. Παρατηρώντας το μέρισμα ανά μετοχή για τις Σουηδικές επιχειρήσεις για τον κλάδο βιομηχανίας, βλέπουμε πως αυξήθηκε κατά 0,32% και για τις Δανέζικες κατά 0,61%.

Στο πίνακα 8 παρουσιάζεται η διαχρονική εξέλιξη των αριθμοδεικτών αποδοτικότητας και η ποσοστιαία μεταβολή των αριθμοδεικτών για τις Σουηδικές και Δανέζικες επιχειρήσεις κατά τη περίοδο 1999-2011, του κλάδου βασικών υλικών. Ειδικότερα η απόδοση των ιδίων κεφαλαίων των Σουηδικών επιχειρήσεων είναι αρνητική της τάξεως του -3%. Αντιθέτως η απόδοση των ιδίων κεφαλαίων στις Δανέζικες επιχειρήσεις είναι θετική , της τάξεως του 10%. Αυτό οφείλεται στο ότι οι Σουηδικές επιχειρήσεις παρουσίασαν αρνητικά καθαρά κέρδη, ενώ οι Δανέζικες θετικά με αποτέλεσμα η αποδοτικότητα των ιδίων κεφαλαίων των επιχειρήσεων να φτάνει το 10%.

Τέλος, το μέρισμα ανά μετοχή των Σουηδικών επιχειρήσεων, μεταβλήθηκε κατά 1,24% και των Δανέζικων κατά -0,06%.

5.2 ΑΡΙΘΜΟΔΕΙΚΤΕΣ ΡΕΥΣΤΟΤΗΤΑΣ

Αριθμοδείκτης είναι η απλή σχέση ενός κονδυλίου του ισολογισμού ή της καταστάσεως αποτελεσμάτων χρήσης προς ένα άλλο και εκφράζεται με απλή μαθηματική μορφή. Οι αριθμοδείκτες χρησιμοποιούνται διότι έτσι γίνεται αντιληπτή αμέσως η πραγματική αξία και η σπουδαιότητα των απολύτων μεγεθών. Οι αριθμοδείκτες έχουν αξία όταν παρουσιάζουν οικονομικό ενδιαφέρον. Για να έχουμε μια πλήρη εικόνα της οικονομικής θέσης μια επιχείρησης, θα πρέπει ο κάθε αριθμοδείκτης να συγκριθεί με άλλους αντιπροσωπευτικούς αριθμοδείκτες.

5.2.1 Αριθμοδείκτης ειδικής ρευστότητας

Ο αριθμοδείκτης ειδικής ρευστότητας, περιλαμβάνει όλα τα στοιχεία τα οποία δεν μετατρέπονται εύκολα και γρήγορα σε ρευστά και αγνοεί όλα εκείνα τα στοιχεία του κυκλοφορούντος ενεργητικού τα οποία δεν μετατρέπονται εύκολα σε μετρητά.

Ο αριθμοδείκτης ειδικής ρευστότητας αποτελεί καλύτερη ένδειξη της ικανότητας μιας επιχείρησης να εξοφλεί τις τρέχουσες υποχρεώσεις της από τον δείκτη γενικής ρευστότητας. Ο αριθμοδείκτης αυτός, μας δείχνει πόσες φορές τα ταχέως ρευστοποιήσιμα στοιχεία της επιχειρήσεως καλύπτουν τις βραχυχρόνιες υποχρεώσεις της. Ο αριθμοδείκτης ειδικής ρευστότητας ορίζεται ως :

$$\text{ειδική ρευστότητα} = \frac{\text{διαθέσιμα} + \text{απαιτήσεις}}{\text{βραχυπρόθεσμες υποχρεώσεις}} \quad 5$$

Στο πίνακα 9, παρουσιάζεται η διαχρονική εξέλιξη των αριθμοδεικτών ρευστότητας και η ποσοστιαία μεταβολή τους για τις Σουηδικές και Δανέζικες επιχειρήσεις κατά τη περίοδο 1999-2011, για το βιομηχανικό τομέα. Παρατηρούμε ότι η απόδοση των δεικτών ειδικής ρευστότητας των Σουηδικών επιχειρήσεων έχει αυξηθεί κατά 2,09%, και η απόδοση στις Δανέζικες επιχειρήσεις έχει κατά 1,83%.

Στο πίνακα 10 παρουσιάζεται η διαχρονική εξέλιξη των αριθμοδεικτών ρευστότητας και η ποσοστιαία μεταβολή τους για τις Σουηδικές και Δανέζικες επιχειρήσεις κατά τη περίοδο 1999-2011, για το τομέα βασικών υλικών. Η απόδοση των δεικτών ειδικής ρευστότητας των Σουηδικών επιχειρήσεων είναι θετική της τάξεως του 3,12%, όπως και αυτή στις Δανέζικες επιχειρήσεις είναι θετική, της τάξεως του 2,70%.

Πίνακας 9: Αριθμοδείκτες ρευστότητας βιομηχανικός τομέας

	1999	2000	2001	2002	2003	2004	2005	2006	2007	2008	2009	2010	2011
	Σουηδία												
Δείκτης ρευστότητας	1,39	1,77	1,68	1,51	1,42	1,57	1,89	1,71	1,49	1,26	1,18	1,16	1,19
Δείκτης γενικής ρευστότητας	2,00	2,41	2,36	2,26	2,08	2,16	2,49	2,24	2,04	1,80	1,73	1,81	1,77
Μακρ/μα χρέη/συνολικό κεφάλαιο	25,77	30,21	30,13	28,95	25,65	24,70	19,86	19,13	20,20	22,29	21,24	21,40	22,39
Συνολικά χρέη/συνολικό κεφάλαιο	30,12	34,56	35,91	33,84	32,12	33,22	28,26	27,37	30,33	32,57	29,85	29,92	31,76
	Δανία												
Δείκτης ρευστότητας	1,08	1,15	1,15	1,09	1,19	1,24	1,29	1,36	1,40	1,64	1,67	1,14	1,10
Δείκτης γενικής ρευστότητας	1,60	1,62	1,65	1,65	1,83	1,88	1,82	1,87	1,93	2,24	2,31	1,75	1,70
Μακρ/μα χρέη/συνολικό κεφάλαιο	25,99	21,90	25,18	23,55	23,32	21,52	21,26	20,90	20,55	23,95	26,30	25,19	24,03
Συνολικά χρέη/συνολικό κεφάλαιο	36,91	34,98	37,73	34,78	31,69	29,81	30,24	30,53	32,89	34,17	35,85	35,79	28,05
	Σουηδία												
Δείκτης ρευστότητας		27,36%	-5,43%	-10,14%	-5,95%	10,79%	20,38%	-9,42%	-12,88%	-15,75%	-6,09%	-1,44%	2,20%
Δείκτης γενικής ρευστότητας		20,57%	-2,10%	-4,33%	-8,11%	3,88%	15,63%	-10,12%	-9,10%	-11,50%	-4,26%	4,88%	-2,33%
Μακρ/μα χρέη/συνολικό κεφάλαιο		17,25%	-0,26%	-3,93%	-11,41%	-3,68%	-19,59%	-3,67%	5,56%	10,34%	-4,72%	0,76%	4,63%
Συνολικά χρέη/συνολικό κεφάλαιο		14,76%	3,89%	-5,76%	-5,10%	3,43%	-14,93%	-3,13%	10,82%	7,39%	-8,36%	0,22%	6,16%
	Δανία												
Δείκτης ρευστότητας		6,03%	-0,12%	-4,81%	8,98%	4,03%	4,37%	5,51%	2,65%	17,40%	1,66%	-31,95%	-3,58%
Δείκτης γενικής ρευστότητας		1,47%	1,48%	0,04%	11,26%	2,59%	-3,13%	2,43%	3,36%	16,04%	3,37%	-24,47%	-2,81%
Μακρ/μα χρέη/συνολικό κεφάλαιο		-15,72%	14,98%	-6,50%	-0,95%	-7,74%	-1,21%	-1,66%	-1,70%	16,57%	9,78%	-4,19%	-4,62%
Συνολικά χρέη/συνολικό κεφάλαιο		-5,22%	7,84%	-7,80%	-8,88%	-5,93%	1,42%	0,99%	7,71%	3,92%	4,89%	-0,17%	-21,62%

Πηγή: ίδια επεξεργασία

Πίνακας 10: Αριθμοδείκτες ρευστότητας τομέας βασικών υλικών

	1999	2000	2001	2002	2003	2004	2005	2006	2007	2008	2009	2010	2011	
	Σουηδία													
Δείκτης ρευστότητας	1,47	1,14	1,03	1,10	1,07	2,79	3,34	6,13	3,88	2,42	2,33	2,84	1,99	
Δείκτης γενικής ρευστότητας	2,26	1,95	1,99	1,97	1,82	3,63	3,89	6,85	4,47	3,00	2,65	3,41	2,62	
Μακρ/μα χρέη/συνολικό κεφάλαιο	14,21	21,10	24,86	29,82	26,36	21,95	20,24	14,45	17,46	18,87	18,21	17,19	17,98	
Συνολικά χρέη/συνολικό κεφάλαιο	18,98	28,70	34,71	33,40	31,85	26,46	25,63	18,95	22,32	23,89	22,57	22,05	22,34	
	Δανία													
Δείκτης ρευστότητας	0,85	0,75	0,89	1,05	0,87	0,80	7,12	2,77	2,16	4,37	3,14	1,85	1,47	
Δείκτης γενικής ρευστότητας	1,41	1,25	1,49	1,92	1,50	1,39	7,57	3,14	2,60	4,86	3,51	2,42	2,03	
Μακρ/μα χρέη/συνολικό κεφάλαιο	24,26	37,70	49,96	46,03	45,79	49,07	46,86	35,99	33,91	38,24	29,20	30,58	30,72	
Συνολικά χρέη/συνολικό κεφάλαιο	36,06	48,58	56,99	51,52	55,19	58,30	57,86	44,48	41,82	46,41	38,76	36,48	37,21	
	Σουηδία													
Δείκτης ρευστότητας		-	-9,42%	6,58%	-3,01%	161,04%	19,96%	83,18%	36,72%	-37,47%	-4,00%	22,13%	-29,80%	
Δείκτης γενικής ρευστότητας		-	2,02%	-0,89%	-7,49%	99,45%	7,03%	76,18%	34,72%	-32,91%	-11,62%	28,63%	-23,27%	
Μακρ/μα χρέη/συνολικό κεφάλαιο		48,43%	17,84%	19,93%	11,58%	-16,73%	-7,79%	28,65%	20,85%	8,12%	-3,51%	-5,63%	4,61%	
Συνολικά χρέη/συνολικό κεφάλαιο		51,22%	20,95%	-3,78%	-4,62%	-16,93%	-3,14%	26,04%	17,78%	7,01%	-5,51%	-2,33%	1,34%	
	Δανία													
Δείκτης ρευστότητας		-	12,63%	19,16%	17,96%	17,41%	-7,63%	789,71%	61,13%	22,02%	102,53%	-28,23%	-41,08%	-20,65%
Δείκτης γενικής ρευστότητας		-	11,82%	19,70%	28,60%	21,79%	-7,15%	442,85%	58,55%	17,14%	86,91%	-27,75%	-31,22%	-15,96%
Μακρ/μα χρέη/συνολικό κεφάλαιο		55,37%	32,53%	-7,85%	-0,53%	7,17%	-4,51%	23,20%	-5,79%	12,77%	-23,64%	4,73%	0,47%	
Συνολικά χρέη/συνολικό κεφάλαιο		34,71%	17,30%	-9,60%	7,13%	5,64%	-0,76%	23,13%	-5,97%	10,98%	-16,49%	-5,89%	2,02%	

Πηγή : ίδια επεξεργασία

5.2.2 Αριθμοδείκτης γενικής ρευστότητας ή κεφαλαίου κίνησης.

Ο αριθμοδείκτης γενικής ρευστότητας δείχνει το μέτρο της ρευστότητας μιας επιχείρησης και το περιθώριο ασφαλείας της διοίκησής της ώστε να αντιμετωπισθεί μια ανεπιθύμητη εξέλιξη στη ροή των κεφαλαίων κίνησης.

Όσο πιο μεγάλος είναι ο αριθμοδείκτης γενικής ρευστότητας τόσο καλύτερη , από πλευράς ρευστότητας, είναι η θέση της συγκεκριμένης επιχειρήσεως. Το μέγεθος αυτού του αριθμοδείκτη εξαρτάται από ποικίλους παράγοντες όπως το είδος της επιχείρησης , η ποιότητα των κυκλοφοριακών στοιχείων και η αμεσότητα των τρεχουσών υποχρεώσεων της. Ο αριθμοδείκτης γενικής ρευστότητας ορίζεται ως :

$$\text{γενική ρευστότητα} = \frac{\text{διαθέσιμα} + \text{απαιτήσεις} + \text{αποθέματα}}{\text{βραχυπρόθεσμες υποχρεώσεις}} \quad 6$$

Στο πίνακα 9, παρουσιάζεται η διαχρονική εξέλιξη των αριθμοδεικτών ρευστότητας και η ποσοστιαία μεταβολή τους για τις Σουηδικές και Δανέζικες επιχειρήσεις κατά τη περίοδο 1999-2011, για το βιομηχανικό τομέα. Παρατηρούμε ότι η απόδοση των δεικτών ρευστότητας των Σουηδικών επιχειρήσεων έχει αυξηθεί κατά 1,48%, όπως και η απόδοση στις Δανέζικες επιχειρήσεις που έχει αυξηθεί κατά 1,27%. Αυτό οφείλεται στο ότι τόσο οι Σουηδικές επιχειρήσεις όσο και οι Δανέζικες παρουσίασαν θετικά διαθέσιμα ,απαιτήσεις και αποθέματα

Στο πίνακα 10 παρουσιάζεται η διαχρονική εξέλιξη των αριθμοδεικτών ρευστότητας και η ποσοστιαία μεταβολή τους για τις Σουηδικές και Δανέζικες επιχειρήσεις κατά τη περίοδο 1999-2011, για το τομέα βασικών υλικών. Ειδικότερα η απόδοση των δεικτών ρευστότητας των Σουηδικών επιχειρήσεων είναι θετική της τάξεως του 2,43%, όπως και αυτή στις Δανέζικες επιχειρήσεις είναι θετική , της τάξεως του 2,16%. Αυτό οφείλεται στο ότι τόσο οι Σουηδικές επιχειρήσεις όσο και οι Δανέζικες παρουσίασαν θετικά διαθέσιμα ,απαιτήσεις και αποθέματα

6. ΣΥΜΠΕΡΑΣΜΑΤΑ

Μετά την ανάλυση του ενεργητικού των Σουηδικών επιχειρήσεων για τον βιομηχανικό τομέα, παρατηρούμε μια μείωση του συνολικού ενεργητικού, σε αντίθεση με τη Δανία, της οποίας το συνολικό ενεργητικό, αυξήθηκε. Όσον αφορά το τομέα των βασικών υλικών, ισχύει το αντίστροφο, αφού για τις Σουηδικές επιχειρήσεις το συνολικό ενεργητικό αυξήθηκε ενώ για τις Δανέζικες, μειώθηκε.

Από την ανάλυση των βασικών στοιχείων του παθητικού, για τομέα της βιομηχανίας, για τη περίοδο 1999-2011 και για τις Σουηδικές επιχειρήσεις, προκύπτει ότι οι συνολικές υποχρεώσεις-ιδία κεφάλαια αυξήθηκαν και για τις δύο χώρες. Η αύξηση για τη Δανία ήταν μεγαλύτερη από αυτήν της Σουηδίας. Αυτό οφείλεται κυρίως στο ότι τα ίδια κεφάλαια της Δανίας αυξήθηκαν σε αντίθεση με αυτά της Σουηδίας που μειώθηκαν. Αντίθετα, στο τομέα των βασικών υλικών, σημειώθηκαν σημαντικές διαφορές σε σύγκριση με το βιομηχανικό τομέα, αφού οι συνολικές υποχρεώσεις-ιδία κεφάλαια των Σουηδικών επιχειρήσεων αυξήθηκαν, αλλά για των Δανέζικων μειώθηκαν, γεγονός που οφείλεται στην αύξηση των ιδίων κεφαλαίων της Σουηδίας και στη μείωση των αντιστοίχων για τη Δανία.

Η διερεύνηση των αποτελεσμάτων χρήσης για το βιομηχανικό τομέα, δείχνει πως και για τις δυο χώρες οι πωλήσεις, τα λειτουργικά έσοδα, τα εισοδήματα προ φόρων και τα μερίσματα ανά μετοχή, αυξήθηκαν. Όσον αφορά το τομέα βασικών υλικών και ειδικότερα για τη Σουηδία, η εξέλιξη των παραπάνω μεγεθών είναι αντίθετη, δηλαδή, οι πωλήσεις, τα λειτουργικά έσοδα, τα εισοδήματα προ φόρων και τα μερίσματα ανά μετοχή μειώθηκαν. Στη Δανία, τα παραπάνω μεγέθη, εκτός από τα μερίσματα ανά μετοχή που μειώθηκαν, αυξήθηκαν.

Τέλος, η χρηματοοικονομική ανάλυση των επιχειρήσεων με χρήση αριθμοδεικτών έδειξε ότι, η αποδοτικότητα των ιδίων κεφαλαίων στον βιομηχανικό τομέα των επιχειρήσεων και στις δύο είναι αρνητική. Αυτό οφείλεται στο ότι τόσο οι Σουηδικές επιχειρήσεις όσο και οι Δανέζικες, παρουσίασαν κατά μέσο όρο για την περίοδο 1999-2011 αρνητικά καθαρά κέρδη.

Όσον αφορά τον τομέα βασικών υλικών προκύπτει ότι η απόδοση των ιδίων κεφαλαίων των Σουηδικών επιχειρήσεων είναι αρνητική, σε αντίθεση με την απόδοση των ιδίων κεφαλαίων στις Δανέζικες επιχειρήσεις που είναι θετική. Αυτό οφείλεται στο ότι οι Σουηδικές επιχειρήσεις παρουσίασαν αρνητικά καθαρά κέρδη, ενώ οι Δανέζικες θετικά. Τέλος, η ρευστότητα των επιχειρήσεων, πρώτα για τον βιομηχανικό τομέα, των Σουηδικών επιχειρήσεων έχει αυξηθεί, όπως και αυτή στις Δανέζικες επιχειρήσεις.

Τέλος, για το τομέα βασικών υλικών, με την ανάλυση των αριθμοδεικτών ρευστότητας, προκύπτει πως η ρευστότητα των Σουηδικών επιχειρήσεων, όπως και η ρευστότητα στις Δανέζικες επιχειρήσεις, αυξήθηκε.

7. ΒΙΒΛΙΟΓΡΑΦΙΑ

- 1) Καραγιάννης Ιωάννης, Ανάλυση ισολογισμών και αριθμοδείκτες, βιωσιμότητα επιχειρήσεων και κέρδη, έλεγχος του κόστους και αποκλίσεις, ταμειακή ρευστότητα επιχειρήσεων, παραδείγματα και εφαρμογές σε επιχειρήσεις στην πράξη, 2012.
- 2) Παναγιώτης Τζωρτζόπουλος, Αλεξάνδρα Λειβαδά, Αριθμοδείκτες και επίσημες στατιστικές, έκδοση Οικονομικού Πανεπιστημίου Αθηνών 2012.
- 3) Νιάρχος Νικήτας, Χρηματοοικονομική ανάλυση λογιστικών καταστάσεων, εκδόσεις Σταμούλης.

8. ΆΛΛΕΣ ΠΗΓΕΣ

[1.http://dictionary.reference.com](http://dictionary.reference.com)

[2.http://www.investopedia.com](http://www.investopedia.com)

[3.www.thomsonone.com](http://www.thomsonone.com)