



ΑΝΩΤΑΤΟ ΤΕΧΝΟΛΟΓΙΚΟ ΕΚΠΑΙΔΕΥΤΙΚΟ ΙΔΡΥΜΑ ΚΡΗΤΗΣ
ΣΧΟΛΗ ΔΙΟΙΚΗΣΗΣ ΚΑΙ ΟΙΚΟΝΟΜΙΑΣ
ΤΜΗΜΑ ΛΟΓΙΣΤΙΚΗΣ
ΤΟΜΕΑΣ ΟΙΚΟΝΟΜΟΛΟΓΙΚΩΝ ΜΑΘΗΜΑΤΩΝ



ΠΤΥΧΙΑΚΗ ΕΡΓΑΣΙΑ

ΦΟΙΤΗΤΗΣ: ΣΩΜΑΡΑΚΗΣ ΜΙΧΑΛΗΣ

ΕΠΙΒΛΕΠΩΝ : ΓΑΒΡΙΛΑΚΗΣ ΝΕΚΤΑΡΙΟΣ

ΗΡΑΚΛΕΙΟ 2013

ΠΕΡΙΛΗΨΗ

Το Χρηματιστήριο Αθηνών (Χ.Α.) ιδρύθηκε το 1876 ως κανονιστικά αυτόνομος δημόσιος φορέας και αποτέλεσε την κύρια αγορά κινητών αξιών στην Ελλάδα.. Το Χρηματιστήριο Αθηνών προσδιορίζεται ως μία επίσημη και οργανωμένη αγορά, μέσω της οποίας εκτελούνται δικαιοπραξίες . Σε αυτήν εμπορεύονται μετοχικές αξίες εταιρειών, χρεόγραφα εταιρειών και δημοσίου, δικαιώματα αγοράς μετοχών, κ.α. Το Χρηματιστήριο Αθηνών θεωρείται ως ο βασικότερος μοχλός ανάπτυξης της οικονομίας, και ως μέσο διοχέτευσης των αποταμιεύσεων στις πιο παραγωγικές επενδύσεις της χώρας γιατί παρέχει τη δυνατότητα στις εταιρείες να αναπτυχθούν αντλώντας κεφάλαια από τους επενδυτές, ενθαρρύνει και προωθεί τις επενδύσεις, διασφαλίζει πλήρη και ίση πληροφόρηση αλλά και προστατεύει το επενδυτικό κοινό ώστε να διασφαλιστεί η εύρυθμη και ομαλή λειτουργία της χρηματιστηριακής αγοράς. Μία από τις πολλές εταιρείες που έχουν ευνοηθεί από το χρηματιστήριο είναι και η κρητική Creta Farms. Η Creta Farms αποτελεί μια από τις μεγαλύτερες και ταχύτερα αναπτυσσόμενες επιχειρήσεις της Κρήτης, η οποία δραστηριοποιείται στον τομέα των τροφίμων και πιο συγκεκριμένα στη παραγωγή και συσκευασία κρέατος, κτηνοτροφών και αλλαντικών. δραστηριοποιείται παραγωγή, εκτροφή και πάχυνση χοιρινών, η επεξεργασία, συσκευασία, κατάψυξη και διάθεση νωπού, ψυγμένου και καταψυγμένου κρέατος και κρεατοσκευασμάτων, η παραγωγή αλλαντικών, η εμπορία τροφίμων καθώς και η παραγωγή κτηνοτροφών. Η εταιρεία δίνει ιδιαίτερη έμφαση στην καινοτομία και την έρευνα. Όπως άλλωστε προκύπτει και από την πρωτογενή έρευνα που διεξήχθη, η Creta Farms έρχεται πρώτη στην καινοτομία και την ποικιλία των προϊόντων σε σχέση με τους κύριους ανταγωνιστές της. Για την Creta Farms το Χ.Α. έχει αποδειχτεί ένα σημαντικό εργαλείο ανάπτυξης γιατί διασφάλισε την άμεση χρηματοδότησή του. Με τον τρόπο αυτό η εταιρεία πραγματοποίησε το επενδυτικό της σχέδιο και προχώρησε στην περαιτέρω ανάπτυξη της στην Ελλάδα αλλά και στο εξωτερικό, ενώ έχει πλέον εδραιώσει τα προϊόντα της σε έξι πλέον χώρες πλην της Ελλάδας. Στόχος της Creta Farms είναι η συνέχιση της αναπτυξιακής πορείας της εταιρείας και του ομίλου στην Ελλάδα και το εξωτερικό, η προώθηση νέων προϊόντων αλλά και η επέκταση των δραστηριοτήτων της πέραν των προϊόντων κρέατος, κτηνοτροφών και αλλαντικής.

ABSTRACT

The Athens Stock Exchange (ASE) was established in 1876 as an autonomic public entity and was the main securities market in Greece .. The Athens Stock Exchange is defined as a formal and organized market through which legal transactions are executed . In the ASE equity securities of companies are traded, as well as companies' and public bonds, warrants , rights etc. The price quotation is a result of supply and demand from the investors. The Athens Stock Exchange is considered as the fundamental engine for economic growth , and as a means of channeling savings to the most productive investments in the country. Specifically , the stock market

enables companies to grow by raising funds from investors ,it encourages and promotes investment ,it ensures full and equal information for all investors and protects investors through legislation to ensure the smooth operation of stock market. One of the many companies that have benefited from the operation of the stock market is the cretan Creta Farms.

Creta Farms is one of the largest and rapidly growing companies in Crete , which operates in the food sector and more specifically in the production and packaging of meat , livestock and cold cuts . The object of activity is the production , rearing and fattening pigs , processing , packaging, refrigeration and marketing of fresh , chilled and frozen meat and meat products , the cold cuts production , the marketing of food and the livestock production . The company emphasizes on innovation and research, maintaining a well-organized research laboratory with modern equipment to support research and development of new products. As revealed by the primary research , Creta Farms comes first in innovation and product variety in comparison with its main competitors. For Creta Farms, ASE has been an important development tool . The company with the introduction of its share to the ASE secured direct funding to raise capital. In this way the company made its investment plan and proceeded to further development in Greece and abroad , and has now established its products in six more countries except Greece . The aim of Creta Farms is the continued growth of the Company and the Group in Greece and abroad , the promotion of new products and the expansion of its activities beyond meat products , livestock and cold cuts

.Περιεχόμενα

ΕΙΣΑΓΩΓΗ	6
ΚΕΦΑΛΑΙΟ 1. ΤΟ ΧΡΗΜΑΤΙΣΤΗΡΙΟ ΑΘΗΝΩΝ	7
1.1. ΙΣΤΟΡΙΚΟ ΙΔΡΥΣΗΣ ΤΟΥ ΧΡΗΜΑΤΙΣΤΗΡΙΟΥ ΑΘΗΝΩΝ ΚΑΙ ΟΡΓΑΝΩΤΙΚΗ ΔΟΜΗ	7
1.2. Η ΔΙΟΙΚΗΣΗ ΤΟΥ ΧΡΗΜΑΤΙΣΤΗΡΙΟΥ	10
1.3. Η ΕΠΙΤΡΟΠΗ ΚΕΦΑΛΑΙΑΓΟΡΑΣ	10
ΚΕΦΑΛΑΙΟ 2. CRETA FARMS : ΠΑΡΟΥΣΙΑΣΗ ΤΟΥ ΟΜΙΛΟΥ	12
2.1. ΕΤΑΙΡΙΚΟ ΠΡΟΦΙΛ	12
2.2. ΙΣΤΟΡΙΚΗ ΑΝΑΔΡΟΜΗ	12
2.3. ΠΟΙΟΤΗΤΑ	14
2.4. ΠΙΣΤΟΠΟΙΗΣΕΙΣ	15
2.5. ΑΝΑΛΥΣΗ SWOT	16
2.6. ΑΝΤΙΛΗΠΤΙΚΟΣ ΧΑΡΤΗΣ	17
2.7. ΣΤΟΧΟΙ ΚΑΙ ΠΡΟΟΠΤΙΚΕΣ	18
ΚΕΦΑΛΑΙΟ 3. ΠΑΡΟΥΣΙΑΣΗ ΤΩΝ ΧΡΗΜΑΤΟΟΙΚΟΝΟΜΙΚΩΝ ΣΤΟΙΧΕΙΩΝ ΤΗΣ CRETA FARMS	20
3.1. Η ΜΕΤΟΧΗ	20
3.1.1. Εισαγωγή στο χρηματιστήριο	20
3.1.2. Μετοχική σύνθεση	21
3.2. ΟΙΚΟΝΟΜΙΚΕΣ ΚΑΤΑΣΤΑΣΕΙΣ	21
3.3. ΤΟ ΧΡΗΜΑΤΙΣΤΗΡΙΟ ΑΘΗΝΩΝ ΩΣ ΕΡΓΑΛΕΙΟ ΑΝΑΠΤΥΞΗΣ ΤΗΣ CRETA FARMS	25
3.4 ΑΥΞΗΣΗ ΚΕΦΑΛΑΙΩΝ	26
3.4.1. Τρόποι αύξησης κεφαλαίων	26
3.4.2. Αυξήσεις κεφαλαίων της Creta Farms	28
3.5. ΑΝΤΙΣΤΑΘΜΙΣΗ ΚΙΝΔΥΝΟΥ	31

ΚΕΦΑΛΑΙΟ 4. ΕΡΕΥΝΗΤΙΚΗ ΜΕΘΟΔΟΛΟΓΙΑ – ΑΠΟΤΕΛΕΣΜΑΤΑ	
ΕΡΕΥΝΑΣ	35
4.1 ΕΙΣΑΓΩΓΗ ΣΤΗΝ ΕΡΕΥΝΑ.....	35
4.2 ΕΡΕΥΝΗΤΙΚΗ ΜΕΘΟΔΟΛΟΓΙΑ.....	37
4.2.1. Στόχος έρευνας	38
4.2.2. Είδος έρευνας.....	38
4.2.3. Πληθυσμός.....	38
4.2.4. Επιδιωκόμενο δείγμα	38
4.2.5. Μέθοδος ερευνητικής προσέγγισης	39
4.2.6. Κωδικός έρευνας.....	39
4.2.7. Συμπεράσματα	40
4.3. ΑΝΑΛΥΣΗ ΑΠΟΤΕΛΕΣΜΑΤΩΝ	40
4.4. ΣΥΜΠΕΡΑΣΜΑΤΑ ΕΡΕΥΝΑΣ	44
ΒΙΒΛΙΟΓΡΑΦΙΑ	46
ΠΑΡΑΡΤΗΜΑ.....	48

ΕΙΣΑΓΩΓΗ

Η Creta Farms είναι μία αμιγώς ελληνική εταιρία που ξεκίνησε από την Κρήτη και αποτελεί σήμερα το μεγαλύτερο και πλέον εξειδικευμένο όμιλο επιχειρήσεων κρέατος και αλλαντικών στην Ελλάδα. Έχοντας συμπληρώσει 40 χρόνια λειτουργίας, η Creta Farms ακολουθεί μία δυναμικά ανοδική πορεία η οποία ξεπερνά πλέον τα ελληνικά σύνορα. Η εισαγωγή της μετοχής της εταιρείας στο χρηματιστήριο το 2000 δημιούργησε νέες προκλήσεις και προοπτικές στον όμιλο, ο οποίος παρουσίασε ραγδαία ανάπτυξη ανοίγοντας νέες αγορές σε Ευρώπη και Αμερική.

Σκοπός της παρούσας εργασίας είναι η παρουσίαση του ομίλου Creta Farms τόσο μέσα από την ιστορία του, όσο και μέσω των χρηματοοικονομικών του στοιχείων. Επίσης για τις ανάγκες της παρούσας εργασίας διεξήχθη ποσοτική έρευνα με χρήση ερωτηματολογίου για να δούμε την άποψη του καταναλωτικού κοινού σε συγκεκριμένες παραμέτρους της βιομηχανίας αλλαντικών γενικά και της Creta Farms συγκεκριμένα.

Αρχικά στο πρώτο κεφάλαιο γίνεται αναφορά στο Χρηματιστήριο Αθηνών και στον τρόπο με τον οποίο λειτουργεί. Έπειτα στο δεύτερο κεφάλαιο γίνεται παρουσίαση του ομίλου Creta Farms, της ιστορίας του και των ιδιοτεροτήτων του. Στο τρίτο κεφάλαιο της εργασίας γίνεται παρουσίαση των χρηματοοικονομικών στοιχείων της εταιρείας. Γίνεται αναφορά στον τρόπο με τον οποίο το Χρηματιστήριο Αθηνών έχει επηρεάσει την εταιρεία αλλά και το πώς η εταιρεία χρησιμοποιεί συγκεκριμένα χρηματοοικονομικά εργαλεία για τη βελτίωση της οικονομικής της θέσης. Τέλος στο τέταρτο κεφάλαιο γίνεται παρουσίαση της ποσοτικής έρευνας που διεξήχθη για τις ανάγκες της παρούσας εργασίας, από την οποία προκύπτουν συγκεκριμένα συμπεράσματα τόσο για τον κλάδο των αλλαντικών γενικά, όσο για την Creta Farms συγκεκριμένα.

ΚΕΦΑΛΑΙΟ 1. ΤΟ ΧΡΗΜΑΤΙΣΤΗΡΙΟ ΑΘΗΝΩΝ

1.1. ΙΣΤΟΡΙΚΟ ΙΔΡΥΣΗΣ ΤΟΥ ΧΡΗΜΑΤΙΣΤΗΡΙΟΥ ΑΘΗΝΩΝ ΚΑΙ ΟΡΓΑΝΩΤΙΚΗ ΔΟΜΗ

Το Χρηματιστήριο Αθηνών διαδραμάτισε σπουδαίο ρόλο στην οικονομική ανάπτυξη της Ελλάδας, κυρίως στο τελευταίο μισό του 20ου αιώνα. Η ιστορία του αρχίζει στις 30 Σεπτεμβρίου 1876 όταν επί κυβέρνησης του Αλεξάνδρου Κουμουνδούρου, δόθηκε η κυβερνητική έγκριση για τη σύσταση του. Το Χρηματιστήριο Αξιών Αθηνών (Χ.Α.Α.) ιδρύθηκε ως αυτόνομος κανονιστικά, δημόσιος φορέας, με απόφαση του Υπουργικού Συμβουλίου και είχε ως πρώτα αντικείμενα διαπραγμάτευσης τις ομολογίες των Εθνικών Δανείων και τις μετοχές της Εθνικής Τράπεζας της Ελλάδος.

Προπαρασκευαστικό στάδιο αυτής της εξέλιξης υπήρξε η Λέσχη Εμπόρων των Αθηνών, που χρησίμευε ως τόπος συναντήσεως των επαγγελματιών, αλλά συχνά και ως πρακτορείο ειδήσεων (από το 1870). Στο χώρο αυτό κάθε απόγευμα διεξάγονταν διαπραγματεύσεις επί των ομολογιών των εθνικών δανείων που εκδίδονταν τότε. Σταδιακά και με τη διάδοση των μετοχικών τίτλων, δημιουργήθηκε η διάθεση για σημαντικότερες συναλλαγές. Με την πάροδο του χρόνου, η λέσχη πάνω από το καφενείο «Η Ωραία Ελλάς» μετατράπηκε από ψυχαγωγικό κέντρο ορισμένης επαγγελματικής τάξης σε Μετοχοπρατήριο. Και αυτό διότι οι συναλλαγές που εισήγαγαν οι πρώην «χαβιαροχανίτες» ομογενείς ήταν γνήσιες χρηματιστηριακές πράξεις, που είχαν αναπτυχθεί στα ήδη οργανωμένα Χρηματιστήρια άλλων χωρών. Έτσι άρχισε να λειτουργεί ένα «ανεπίσημο» Χρηματιστήριο στη πόλη της Αθήνας.

Το Μάιο του 1880 εκλέχτηκε η πρώτη Διοικούσα Επιτροπή του Χρηματιστηρίου και το Χ.Α.Α. άρχισε να λειτουργεί επίσημα. Τη πρώτη Ιανουαρίου του 1880 εισάγεται η μετοχή της Εθνικής στο Χρηματιστήριο Αξιών Αθηνών.

Το Βασιλικό Διάταγμα της 12/16 Ιουνίου 1909 όρισε το Χρηματιστήριο ως τον πρώτο οργανωμένο χώρο για την εκτέλεση συμβάσεων και συναλλαγών σε τίτλους του Δημοσίου και σε τίτλους Τραπεζών και Ανωνύμων Εταιρειών. Το 1918 το Χρηματιστήριο μετατράπηκε σε Νομικό Πρόσωπο Δημοσίου Δικαίου εποπτευόμενο από το κράτος. Ο πρώτος νόμος που όρισε σαφώς τις υποχρεώσεις και

τα δικαιώματα των συναλλασσόμενων μερών (χρηματιστών και επενδυτών) ήταν ο Ν.3632/28.

Το 1985 με το Π.Δ.350 προσδιορίστηκαν τα δικαιολογητικά εισαγωγής μετοχών στο Χ.Α.Α. Το 1988 ο Ν.1806 εκσυγχρόνισε το Χ.Α.Α, εισάγοντας το θεσμό της Ανώνυμης Χρηματιστηριακής Εταιρείας, το θεσμό του Κεντρικού Αποθετηρίου Αξιών και ιδρύοντας την Παράλληλη Αγορά. Το 1991 με το Ν.1969 ιδρύθηκε η Επιτροπή Κεφαλαιαγοράς και το 1992 με το Π.Δ.50, το οποίο συμπλήρωσε το Π.Δ. 348/85, προσδιορίστηκε το είδος της πληροφόρησης που πρέπει να περιέχεται στο Ενημερωτικό Δελτίο, για την εισαγωγή μιας εταιρείας στο Χ.Α.Α. ή την αύξηση μετοχικού κεφαλαίου μιας ήδη εισηγμένης εταιρείας.

Το 1995 με το Ν.2324 το Χρηματιστήριο μετατράπηκε σε Ανώνυμη Εταιρεία, με μοναδικό μέτοχο το Ελληνικό Δημόσιο. Το 1996 ψηφίστηκε ο Ν.2396 για την παροχή Επενδυτικών Υπηρεσιών στον τομέα των κινητών αξιών. Το 1997 με το Ν.2533 τίθεται το πλαίσιο ιδιωτικοποίησης του Χρηματιστηρίου. Το Χ.Α.Α. τη δεκαετία του 1990 έγινε μαζικά γνωστό καθώς το Ελληνικό τραπεζικό σύστημα, άρχισε να απελευθερώνεται. Μεγάλες τράπεζες ιδιωτικοποιήθηκαν και τα επιτόκια άρχισαν να πέφτουν στον δρόμο προς την ΟΝΕ. Μετοχοποιήσεις μεγάλων δημόσιων εταιρειών όπως ο ΟΤΕ και αρκετά αργότερα η ΔΕΗ, βοήθησαν στο να διαδοθεί η κατοχή μετοχών στους Έλληνες. Κατά το τέλος της δεκαετίας το χρηματιστήριο είχε περίπου 1,5 εκατομμύριο ενεργούς μετόχους οι οποίοι έψαχναν για πιο αποδοτικές επενδύσεις από τα πενιχρά επιτόκια καταθέσεων και τα ελάχιστα άλλα επενδυτικά εργαλεία.

Η ιστορία του Χρηματιστηρίου Αξιών Αθηνών σημαδεύτηκε από το κραχ του 1999. Η απότομη πτώση του Χρηματιστηρίου ακολούθησε την άνοδο των προηγούμενων ετών που κορυφώθηκε το 1999 και συνδέθηκε με την ένταξη της Ελλάδας στην ΟΝΕ και την προοπτική ανάληψης των Ολυμπιακών Αγώνων της Αθήνας του 2004. Η πτώση του Γενικού Δείκτη Τιμών ξεκίνησε στις 23 Σεπτεμβρίου 1999 και συνεχίστηκε για αρκετά χρόνια εξανεμίζοντας την αξία των μετοχών. Πολλές από τις μετοχές που είχαν εισαχθεί στο Χρηματιστήριο αποδείχτηκαν «φούσκες», δηλαδή άνευ αντικρίσματος μετοχές με εταιρίες χωρίς έργο αλλά μόνο σκοπό την ελκυστική εικόνα στο χρηματιστήριο.

Το 2000 αποφασίζεται η εισαγωγή των μετοχών του Χρηματιστηρίου στην Κύρια Αγορά. Για το λόγο αυτόν το 2000 ιδρύθηκε η εταιρεία συμμετοχών με την επωνυμία ΕΛΛΗΝΙΚΑ ΧΡΗΜΑΤΙΣΤΗΡΙΑ Α.Ε. ΣΥΜΜΕΤΟΧΩΝ (Ε.Χ.Α.Ε.), η

οποία εισήχθη προς διαπραγμάτευση στο Χρηματιστήριο τον Αύγουστο του 2000. Το 2002 η εταιρεία ΧΡΗΜΑΤΙΣΤΗΡΙΟ ΠΑΡΑΓΩΓΩΝ ΑΘΗΝΩΝ Α.Ε. συγχωνεύθηκε με απορρόφηση από την εταιρεία ΧΡΗΜΑΤΙΣΤΗΡΙΟ ΑΞΙΩΝ ΑΘΗΝΩΝ Α.Ε. (Χ.Α.). Η νέα εταιρεία ονομάστηκε ΧΡΗΜΑΤΙΣΤΗΡΙΟ ΑΘΗΝΩΝ Α.Ε. Σκοπός της εταιρείας είναι η οργάνωση, υποστήριξη και παρακολούθηση των συναλλαγών επί κινητών αξιών, παραγωγών προϊόντων και λοιπών χρηματοοικονομικών προϊόντων καθώς και η διασφάλιση της εύρυθμης λειτουργίας της αγοράς, η προστασία του επενδυτικού κοινού καθώς και κάθε άλλη συναφής δραστηριότητα.

Τον Ιούνιο του 2003 το Ελληνικό Δημόσιο, σε εφαρμογή του προγράμματος αποκρατικοποιήσεων, διαθέτει το σύνολο των μετοχών Ε.Χ.Α.Ε. κυριότητάς του σε 7 τράπεζες. Τον Φεβρουάριο του 2004 η Ε.Χ.Α.Ε. εξαγοράζει τα μειοψηφικά ποσοστά στις θυγατρικές της «Κεντρικό Αποθετήριο Αξιών Α.Ε.» (Κ.Α.Α.) και «Εταιρεία Εκκαθάρισης Συναλλαγών Επί Παραγωγών Α.Ε.» (Ε.Τ.Ε.Σ.Ε.Π.) και η συμμετοχή της ανέρχεται πλέον σε 100%, ενώ το Μάρτιο του 2005 ολοκληρώνεται η συγχώνευση με απορρόφηση της θυγατρικής Ανάπτυξη Συστημάτων και Υποστήριξης Κεφαλαιαγοράς Α.Ε. (Α.Σ.Υ.Κ.).

Στις 30 Οκτωβρίου 2006 τίθεται σε λειτουργία η Κοινή Πλατφόρμα συναλλαγών και εκκαθάρισης μεταξύ του Χ.Α. και του Χρηματιστηρίου Αξιών Κύπρου. Με αυτή τη συνεργασία συνδέονται οι δύο αγορές και οι επενδυτές αποκτούν πρόσβαση στις 2 αγορές.

Τον Νοέμβριο 2006 ολοκληρώνεται η συγχώνευση των θυγατρικών Κ.Α.Α. και Ε.Τ.Ε.Σ.Ε.Π. από την Ε.Χ.Α.Ε. Η επωνυμία της νέας εταιρίας αλλάζει σε «Ελληνικά Χρηματιστήρια Α.Ε. Συμμετοχών, Εκκαθάρισης, Διακανονισμού & Καταχώρησης», ενώ τον Ιούλιο του 2007 ξεκινάει η μεταφορά όλων των υπηρεσιών του Ομίλου στο νέο ιδιόκτητο κτίριο στη Λεωφόρο Αθηνών 110. Τον Δεκέμβριο του 2007 κλείνει για τελευταία φορά της πόρτες του το ιστορικό κτίριο της οδού Σοφοκλέους 10 ως χρηματιστήριο.

Τον Ιανουάριο του 2008 ξεκινάει να διαπραγματεύεται το πρώτο ETF (Exchange Traded Fund, ή Διαπραγματεύσιμο Αμοιβαίο Κεφάλαιο) στην Ελληνική αγορά και τον Φεβρουάριο του 2008 ξεκινάει τη λειτουργία της η Εναλλακτική Αγορά (ΕΝ.Α). Μέσα στο πρώτο έτος λειτουργίας της, 9 εταιρίες εισήγαγαν τις μετοχές τους στην αγορά αυτή.

Στις 2 Σεπτεμβρίου 2009 ο Όμιλος Ε.Χ.Α.Ε. έπεσε θύμα τρομοκρατικής επίθεσης, με εκρηκτικό μηχανισμό που ήταν τοποθετημένος σε παγιδευμένο όχημα

στον παρακείμενο δρόμο του κτιρίου. Η βομβιστική επίθεση προκάλεσε μεγάλες υλικές ζημιές στο κτίριο της Λεωφόρου Αθηνών. Παρά την σχεδόν ολοκληρωτική καταστροφή του μισού κτιρίου, η χρηματιστηριακή αγορά λειτούργησε κανονικά από την πρώτη ημέρα της τρομοκρατικής επίθεσης. Η αποκατάσταση του κτιρίου στην αρχική του μορφή ολοκληρώθηκε τον Ιανουάριο του 2010.

1.2. Η ΔΙΟΙΚΗΣΗ ΤΟΥ ΧΡΗΜΑΤΙΣΤΗΡΙΟΥ

Το Χρηματιστήριο της Αθήνας (Χ.Α.) εποπτεύεται από το υπουργείο Εθνικής Οικονομίας (ΥΠ.ΕΘ.Ο.) και διοικείται από εννεαμελές διοικητικό συμβούλιο με τριετή θητεία. Το διοικητικό συμβούλιο του χρηματιστηρίου εκλέγει τον πρόεδρο ο οποίος αποτελεί το ανώτατο εκτελεστικό όργανο του χρηματιστηρίου Αθηνών και έχει τη γενική εποπτεία των εργασιών. Μερικές από τις βασικές αρμοδιότητες του διοικητικού συμβουλίου είναι:

- Η διοίκηση Χ.Α. και η διαχείριση της περιουσίας του.
- Η εκπροσώπηση του Χ.Α. δικαστικώς και εξωδίκως.
- Η εποπτεία της ομαλής εκτέλεσης των εργασιών.
- Η άσκηση πειθαρχικής εξουσίας στους χρηματιστές, στις χρηματιστηριακές εταιρείες και τους υπαλλήλους του χρηματιστηρίου.
- Αποφασίζει για την εισαγωγή μετοχών των ενδιαφερομένων ανώνυμων εταιρειών στο χρηματιστήριο.
- Γνωμοδοτεί στην Επιτροπή Κεφαλαιαγοράς για την διαγραφή επιχειρήσεων από το χρηματιστήριο.
- Μπορεί να αναστείλει για λίγες μέρες τη λειτουργία της χρηματιστηριακής αγοράς μετά από έγκριση του ΥΠ.ΕΘ.Ο.
- Μπορεί να διακόψει την διαπραγμάτευση μιας μετοχής αν κρίνει ότι έτσι πρέπει να γίνει.

1.3. Η ΕΠΙΤΡΟΠΗ ΚΕΦΑΛΑΙΑΓΟΡΑΣ

Στο ΥΠ.ΕΘ.Ο υπάγεται η Επιτροπή Κεφαλαιαγοράς η οποία αποτελείται από 11 μέλη και τον πρόεδρό της. Τα μέλη και ο πρόεδρος της Επιτροπής

Κεφαλαιαγοράς διορίζονται από το ΥΠ.ΕΘ.Ο. Ορισμένα από τα μέλη διορίζονται έπειτα από επιλογή προσώπων που υποδεικνύει η Τράπεζα της Ελλάδος , ο ΣΕΒ , το ΕΒΕΑ. Μερικές από τις αποφασιστικές αρμοδιότητες της Επιτροπής Κεφαλαιαγοράς είναι :

- Παρέχει σύμφωνη γνώμη για την αναστολή της διαπραγμάτευσης μιας μετοχής.
- Αποφασίζει μετά από πρόταση του διοικητικού συμβουλίου τη διαγραφή μιας εταιρείας από το Χ.Α .
- Χορηγεί άδεια σύστασης χρηματιστηριακής εταιρείας.
- Εγκρίνει τον διορισμό χρηματιστηριακού εκπροσώπου, εφόσον πληρούνται οι οριζόμενες προϋποθέσεις.
- Διορίζει τους χρηματιστές, εφόσον συγκεντρώνουν τα απαιτούμενα προσόντα και επιτύχουν στις σχετικές εξετάσεις.
- Παύει μέλος της διοίκησης χρηματιστηριακής εταιρείας αν κρίνει ότι συντρέχουν οι λόγοι.
- Μετά από γνωμοδότηση του διοικητικού συμβουλίου του Χ.Α., αποφασίζει την εισαγωγή για διαπραγμάτευση των μετοχών των ενδιαφερόμενων εταιρειών στην Μεγάλης ή Μικρής κεφαλαιοποίησης αγορά.
- Επίσης η Επιτροπή Κεφαλαιαγοράς εποπτεύει μια σειρά λειτουργιών και γνωμοδοτεί προς το ΥΠ.ΕΘ.Ο για όλα τα ζητήματα που αφορούν την λειτουργία της κεφαλαιαγοράς

ΚΕΦΑΛΑΙΟ 2. CRETA FARMS : ΠΑΡΟΥΣΙΑΣΗ ΤΟΥ ΟΜΙΛΟΥ

2.1. ΕΤΑΙΡΙΚΟ ΠΡΟΦΙΛ

Η Creta Farms είναι μια αμιγώς ελληνική καθετοποιημένη επιχείρηση, εύρωστη και δυναμική, που ελέγχει πλήρως την παραγωγή, μεταποίηση και εμπορία των προϊόντων που παράγει. Το αντικείμενο της δραστηριότητας της είναι η παραγωγή, εκτροφή πάχυνση χοιρινών, η επεξεργασία, συσκευασία κατάψυξη και διάθεση νωπού, ψυγμένου και καταψυγμένου κρέατος και κρεατοσκευασμάτων, η παραγωγή αλλαντικών, η εμπορία τροφίμων καθώς και η παραγωγή κτηνοτροφών.

Η δυναμικότητα του ομίλου σήμερα ανέρχεται σε παραγωγή 100 τόνων αλλαντικών ημερησίως και λειτουργεί σε τρεις βάρδιες – δύο παραγωγικές και μία καθαρισμού και απολύμανσης χώρων και εξοπλισμού. Ο όμιλος διαθέτει 5 υποκαταστήματα, στόλο 150 ιδιόκτητων φορτηγών ψυγείων, 800 άτομα προσωπικό εκ των οποίων ένα μεγάλο ποσοστό είναι επιστημονικό προσωπικό. Τέλος διαθέτει 6 θυγατρικές εταιρίες.

Η εταιρία επενδύει συνεχώς στην έρευνα και στην ανάπτυξη πρωτοποριακών προϊόντων. Το γεγονός αυτό, δεδομένης της πλήρους καθετοποίησης, έχει σαν αποτέλεσμα τη δημιουργία και διάθεση πρωτοποριακών και μοναδικών σειρών προϊόντων, με υψηλή προστιθέμενη αξία, όπως η σειρά "0-3%", η σειρά "En Ελλάδι" η σειρά "Κρητικό Κρέας" και το "Βιολογικό Χοιρινό".

Η άριστη γνώση του πρωτογενή τομέα και της βιομηχανικής παραγωγής, η γνώση της αγοράς, το πανελλαδικό δίκτυο διανομής, τα ικανότατα στελέχη που πλαισιώνουν τη Διοίκηση σε συνάρτηση με το δυναμικό μάρκετινγκ αποτελούν εχέγγυα για τη δυναμική εξάπλωση της Creta Farms στην Ελλάδα αλλά και στην Ευρώπη.

2.2. ΙΣΤΟΡΙΚΗ ΑΝΑΔΡΟΜΗ

Το 1970 η οικογένεια Δομαζάκη ιδρύει την πρώτη οργανωμένη μονάδα παραγωγής χοιρινού κρέατος στην Κρήτη. Σε μια έκταση 100 στρεμμάτων με δομημένο χώρο 5.000 τ.μ. και κάτω από τις πιο αυστηρές προδιαγραφές μπαίνουν τα θεμέλια για τη δημιουργία της μεγάλης σημερινής επιχείρησης.

Το 1985 η Creta Farms δημιουργεί το σφαγείο, ενώ το 1987 το τμήμα παραγωγής αλλαντικών. Καθώς η τροφοδοσία γίνεται από τις δικές της ποικιλίες χοιρινών, όλα τα προϊόντα της υπόκεινται σε εκτεταμένους επιστημονικούς ελέγχους σε όλα τα στάδια παραγωγής. Αυτή η καθετοποίηση της παραγωγής είναι η εγγύηση της Creta Farms για φρέσκα, ελεγμένα, ποιοτικά προϊόντα

Το 1990, όταν αναλαμβάνει η σημερινή Διοίκηση, ξεκινάει η επέκταση της μονάδας και ολοκληρώνεται το 1992. Πλέον ο χώρος της Creta Farms εκτείνεται σε 300 στρέμματα με δομημένο χώρο 35.000 τ.μ.

Στα χρόνια που ακολουθούν, 1993-2000, η Creta Farms εξελίσσεται και εξαπλώνεται συνεχώς, οργανώνοντας το δίκτυο πωλήσεών της σε στρατηγικά σημεία σε όλη την Ελλάδα. Δημιουργεί τα 5 υποκαταστήματά της την παρακάτω σειρά: Ηράκλειο Κρήτης, Αθήνας, Θεσσαλονίκης, Λάρισας και Πάτρας. Επιτυγχάνει την αύξηση της παραγωγικότητάς της, εξελίσσει συνεχώς τα προϊόντα της και επενδύει σε επιστημονικές έρευνες.

Το 2000 θεωρείται ορόσημο έτος για την πορεία και την εξέλιξη της εταιρείας. Τον Απρίλιο του 2000 η εταιρεία εισάγει τις μετοχές της στο Χρηματιστήριο Αξιών Αθηνών αντλώντας από τη δημόσια εγγραφή περίπου 16,35 εκ. € τα οποία και επενδύει στην υλοποίηση του επεκτατικού της προγράμματος. Το ίδιο έτος η θυγατρική της ΦΑΡΜΑ ΘΕΣΣΑΛΙΑΣ εξαγοράζει τα πάγια της πρώην ΕΛΒΙΚ στα Μ. Καλύβια του Ν. Τρικάλων έναντι 3,32 εκ. €. Επίσης το 2000 πραγματοποιείται και η εξαγορά του 60% της ΤΕΤΟΦΑΡΜΑ στο Άστρος Κυνουρίας.

Το 2002 η Creta Farms πραγματοποιεί ακόμα μια εξαγορά στρατηγικής σημασίας. Εξαγοράζει τα πάγια στοιχεία της ΚΑΡΝΑ στον Αγ. Στέφανο του Ν. Αττικής, έναντι 5,87 εκ. €, με σκοπό αρχικά να μεταφέρει το υποκατάστημα των Αθηνών και στην πορεία να δημιουργήσει μια ακόμα μονάδα παραγωγής αλλαντικών.

Το 2004 γίνεται η σύσταση «CRETA FARM (CYPRUS) LTD», της θυγατρικής της εταιρίας στην Κύπρο.

Το 2007 η Creta Farms εισέρχεται στην αγορά των ΗΠΑ, δραστηριοποιούμενοι από κοινού με τον Όμιλο Clemens Family Corporation.

Το 2009 γίνεται υπογραφή συμφωνίας με την Ισπανική εταιρία GRUPO ALIMENTARIO ARGAL SA και επέκταση στην ισπανική αγορά.

Το 2010 γίνεται τοποθέτηση σειράς προϊόντων με ελαιόλαδο στην ισπανική αγορά. Την ίδια χρονιά υπογράφεται συμφωνία με τη Σουηδική εταιρία PÄRSONS

SVERIGE AB και πραγματοποιείται επέκταση στην αγορά της Σουηδίας και της Δανίας.

Το 2011 επιτυγχάνεται συμφωνία με την Ιταλική εταιρία Grandi Salumifici Italiani S.p.A., για την είσοδο της εταιρείας στην ιταλική αγορά. Την ίδια χρονιά επιτυγχάνεται συμφωνία με εισαγωγέα στην Αυστραλία για την εισαγωγή και διανομή τυποποιημένου ελαιολάδου.

Σήμερα ο Όμιλος CRETA FARMS αποτελείται από τις ακόλουθες εταιρείες:

- ΚΡΕΤΑ ΦΑΡΜ ΑΒΕΕ (μητρική)
- ΤΕΤΟ-ΦΑΡΜΑ ΑΕ (θυγατρική)
- ΦΑΡΜΑ ΘΕΣΣΑΛΙΑΣ ΑΕ (θυγατρική)
- Creta Farm Cyprus LTD (θυγατρική)
- Creta Farm Espana SL (Κοινοπραξία)
- Creta Foods SA (Θυγατρική)
- Creta Farms LTD (Θυγατρική)
- Creta Farms Nordic AB (Κοινοπραξία)
- Creta Farms USA, LLC (Θυγατρική)
- Frantoio Gentileschi S.P.A. (Κοινοπραξία)

2.3. ΠΟΙΟΤΗΤΑ

Η Creta Farms παράγει 3 διαφορετικές κατηγορίες προϊόντων (Κρέας, Αλλαντικά, Κατεψυγμένα προϊόντα) στα οποία εφαρμόζονται τουλάχιστον 20 κατηγορίες αυστηρότατων ποιοτικών ελέγχων, σε όλη τη διάρκεια της παραγωγικής διαδικασίας, από τις ζωοτροφές έως το τελικό προϊόν. Οι παράγοντες που συντελούν στην τήρηση της δέσμευσης της Creta Farms και παράλληλα στην κάλυψη των απαιτήσεων του κοινού είναι οι εξής:

1. Εξαιρετικό παρθένο ελαιόλαδο,

στη σειρά Εν Ελλάδι από ελαιόλαδο που υπόκεινται σε πιστοποιημένες διαδικασίες και αυστηρούς ελέγχους.

2. Εκλεκτό κρέας υψηλής ποιότητας

3. Πρωτοπορία στον τομέα του Ποιοτικού Ελέγχου.

Η Creta Farms διαθέτει εργαστήρια Ποιοτικού Ελέγχου, στελεχωμένα από εξειδικευμένο επιστημονικό προσωπικό. Διαθέτει εξοπλισμό αιχμής, για την ανίχνευση όλων των παθογόνων μικροοργανισμών εντός 24 ωρών με τεχνικές μοριακής βιολογίας και ανοσοβιολογίας. Με αυτό τον τρόπο διασφαλίζεται 100% η ασφάλεια των τροφίμων. Επιπλέον, στα εργαστήρια της Creta Farms πραγματοποιείται μοριακή ανίχνευση Γενετικά Τροποποιημένων Οργανισμών (GMO/ Μεταλλαγμένα) σε ζωοτροφές, β' ύλες και τελικά προϊόντα και Αλλεργιογόνων (π.χ. γλουτένη, σόγια, μουστάρδα, ξηροί καρποί κ.τ.λ.) στα τελικά προϊόντα. Η Creta Farm είναι η πρώτη εταιρεία του κλάδου που πραγματοποιεί ελέγχους ανίχνευσης DNA ζωικών ειδών (π.χ. ανίχνευση DNA αλόγου) με τις πλέον προηγμένες μεθόδους (PCR).

4. Ερευνητικό Εργαστήριο

με σύγχρονο εξοπλισμό για την υποστήριξη του τμήματος Έρευνας και Ανάπτυξης νέων προϊόντων. Συνεχής παρακολούθηση των επιστημονικών και τεχνολογικών εξελίξεων στον τομέα των τροφίμων. Συνεργασία με ανώτατα ιδρύματα και διαπιστευμένα ιδιωτικά εργαστήρια στην Ελλάδα και το εξωτερικό. Ομάδα έμπειρων και άριστα καταρτισμένων επιστημόνων στο χώρο της βιομηχανίας αλλαντικών.

2.4. ΠΙΣΤΟΠΟΙΗΣΕΙΣ

Ο όμιλος Creta Farms είναι πιστοποιημένος με διεθνώς αναγνωρισμένα πρότυπα για την ποιότητα, την ασφάλεια των τροφίμων αλλά και την περιβαλλοντική διαχείριση. Τα πρότυπα που διαθέτει είναι τα παρακάτω:

- ISO 9001:2008
- ISO 22000:2005
- ISO TS 22002-1:2009 Αθήνας
- ISO TS 22002-1:2009 Ρεθύμνου
- FSSC 22000:2010 Αθήνας

- FSSC 22000:2010 Ρεθύμνου
- Non GMO_Scheme(P/PIR/1894/1/25.04.2007& Non GMO Assessment Criteria/Rev.1/25.04.2007) Ρεθύμνου
- Non GMO_Scheme (P/PIR/1894/1/25.04.2007 & Non GMO Assessment Criteria/Rev.1/25.04.2007)
- ISO 14001:2004

2.5. ΑΝΑΛΥΣΗ SWOT

Η ανάλυση SWOT είναι ένα εργαλείο στρατηγικού σχεδιασμού το οποίο χρησιμοποιείται για την ανάλυση του εσωτερικού και εξωτερικού περιβάλλοντος μίας επιχείρησης, όταν η επιχείρηση πρέπει να λάβει μία απόφαση σε σχέση με τους στόχους που έχει θέσει ή με σκοπό την επίτευξή τους. Κατά την ανάλυση SWOT μελετώνται τα δυνατά και αδύνατα σημεία μίας επιχείρησης, οργανισμού ή και περιοχής, καθώς και οι ευκαιρίες και οι απειλές που υπάρχουν.

Σύμφωνα με την ανάλυση SWOT για την εταιρεία Creta Farms προκύπτει ο παρακάτω πίνακας:

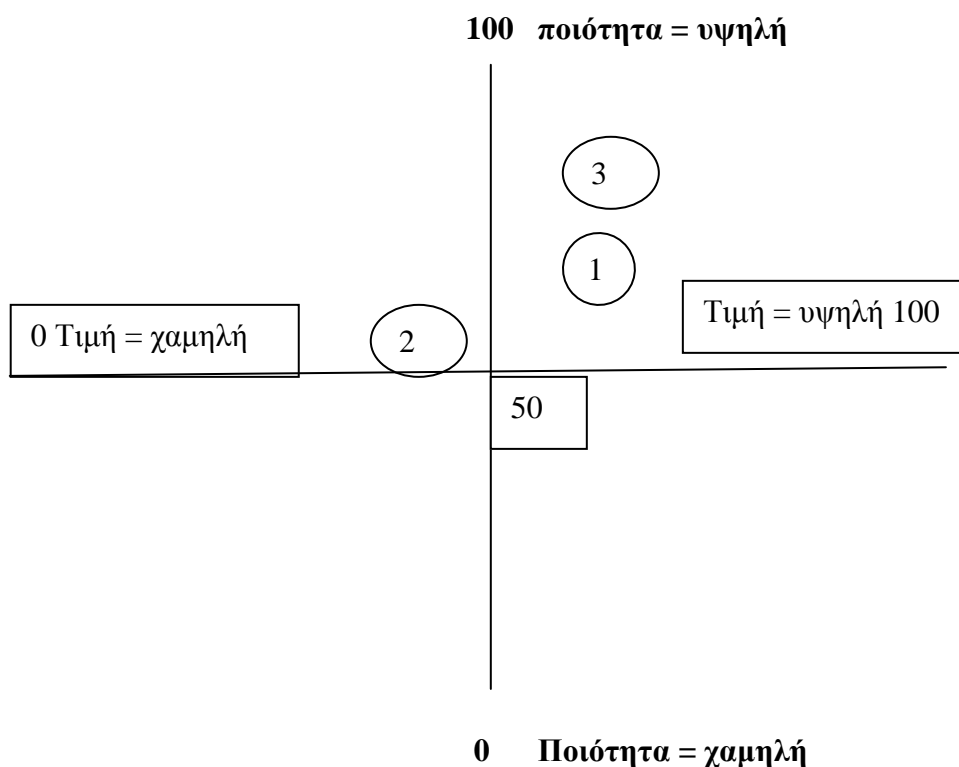
<p style="text-align: center;"><u>ΔΥΝΑΜΕΙΣ</u></p> <ul style="list-style-type: none"> • Δυναμική εταιρία • Κλάδος σε άνοδο • Πατέντα ευρεσιτεχνίας • Τεχνογνωσία • Πρόσβαση σε πρώτες ύλες • Πετυχημένο brand name, σχετικό με Κρητική Υγιεινή Διατροφή 	<p style="text-align: center;"><u>ΑΔΥΝΑΜΙΕΣ</u></p> <ul style="list-style-type: none"> • Έλλειψη εμπειρίας διεθνούς εμπορίου • Έλλειψη δικτύου διανομής • Έλλειψη μεγάλων επενδυτικών κεφαλαίων • Άγνωστο brand name στο εξωτερικό
<p style="text-align: center;"><u>ΕΥΚΑΙΡΙΕΣ</u></p> <ul style="list-style-type: none"> • Συνεργασία με την Clemens Investments LLC στις ΗΠΑ με μεγάλο δίκτυο διανομής • Ελληνική Ομογένεια στις ΗΠΑ • Η Αμερική θεωρείται παγκοσμίως η μεγαλύτερη και ισχυρότερη αγορά 	<p style="text-align: center;"><u>ΑΠΕΙΛΕΣ</u></p> <ul style="list-style-type: none"> • Ανταγωνισμός από ντόπια αγορά • Απόρριψη του προϊόντος

2.6. ΑΝΤΙΛΗΠΤΙΚΟΣ ΧΑΡΤΗΣ

Ο ανταγωνισμός στον κλάδο των αλλαντικών είναι πολύ έντονος και χωρίζεται σε δύο κατηγορίες:

- Επώνυμα αλλαντικά που προσφέρονται από γνωστές εταιρείες πανελληνίας εμβέλειας όπως είναι τα αλλαντικά Νίκας, Υφαντής κλπ
- Αλλαντικά που προσφέρονται από μικρότερες εμβέλειας επιχειρήσεις. Πχ στην Κρήτη ανταγωνιστές της Creta farm είναι τα Αλλαντικά Βούλγαρη και Παπαζογλου.

Προς το παρόν δεν υπάρχει έντονος ανταγωνισμός από το εξωτερικό λόγω της ευπάθειας του προϊόντος αλλά και της υψηλής ποιότητας των παραγόμενων στην Ελλάδα αλλαντικών. Για το σχεδιασμό του αντιληπτικού χάρτη επιλέχθηκαν οι δύο βασικές εταιρείες που παράγουν ανάλογα: η Υφαντής με το παριζάκι και η Νίκας με τα αντίστοιχα αλλαντικά και την δυναμική διαφήμιση (Είναι Νίκας είναι καλό)



Σχήμα 1. Αντιληπτικός χάρτης

Οι δύο μεταβλητές που χρησιμοποιήθηκαν στον αντιληπτικό χάρτη είναι η ποιότητα και η τιμή. Τα αλλαντικά είναι καταναλωτικά προϊόντα και μάλιστα πρώτης

ανάγκης οπότε η τιμή έχει πρωτεύοντα ρόλο στην αγοραστική απόφαση για τον καταναλωτή ειδικά στις μέρες μας όπου τα εισοδήματα τείνουν να ελαττώνονται. Όμως τα αλλαντικά είναι και προϊόν που σχετίζεται με την σίτιση οπότε έχει μεγάλη σημασία και η ποιότητα του προϊόντος και η οποία δεν μπορεί να φανεί άμεσα από την συσκευασία.

Το δίλημμα για τις επιχειρήσεις στον κλάδο αυτό είναι να κρατήσουν μια μεσαία τιμή και υψηλή ποιότητα ή μεσαία ποιότητα και χαμηλή τιμή. Στο σχήμα 1 έχουν τοποθετηθεί τα αλλαντικά της Creta farm και τα αντίστοιχα της Νίκας και της Υφαντής με την εξής αρίθμηση:

1= Νίκας

2 = Υφαντής

3 = Creta Farm

Το μέγεθος του κύκλου δείχνει και τον όγκο πωλήσεων στην Ελλάδα με πρώτη την Creta farm αλλά πολύ κοντά τον Υφαντή και σχετικά κοντά τον Νίκα.

Η Creta farm ακολουθεί την πολιτική σχετικά υψηλής τιμής (70 /100) αλλά και υψηλής ποιότητας (90/100). Έτσι, η τιμή είναι υψηλότερη σε σχέση με τους ανταγωνιστές αλλά επενδύει στην προτίμηση του καταναλωτή για καλύτερη ποιότητα διακινδυνεύοντας όμως κάποιες πωλήσεις.

Ο Νίκας ακολουθεί παραπλήσια πολιτική με την Creta farm αφού η τιμή είναι μεσαία (60/100) και η ποιότητα είναι σχετικά υψηλή (70/100). Με τον τρόπο αυτό θέλει να κρατήσει ικανοποιητικά στάνταρ ποιότητας αλλά και να μπορεί να αντιμετωπίσει τον ανταγωνισμό.

Ο Υφαντής, τέλος, έχει την χαμηλότερη τιμή αλλά και χαμηλότερη ποιότητα αποσκοπώντας να κερδίσει μερίδιο από καταναλωτές που αποφασίζουν μόνο από την τιμή.

2.7. ΣΤΟΧΟΙ ΚΑΙ ΠΡΟΟΠΤΙΚΕΣ

Στόχος της Creta Farms είναι η συνέχιση της αναπτυξιακής πορείας της εταιρίας και του ομίλου, με βασικούς άξονες, την διατήρηση και ανάπτυξη των μεριδίων της στην αγορά, τη διατήρηση της υψηλής ποιότητας των προϊόντων της, την διεύθυνση των προϊόντων στην ευρωπαϊκή αγορά, την αύξηση της παραγωγικής

της δυναμικότητας και την ανάπτυξη νέων προϊόντων που θα καλύψουν τις ανάγκες των καταναλωτών και θα ενισχύσουν τον κύκλο εργασιών της.

Η προσπάθεια αύξησης του μεριδίου αγοράς των αλλαντικών που κατέχει η εταιρεία πραγματοποιείται μέσα από μια σειρά συμφωνιών που συνάπτει με μεγάλες αλυσίδες Super Market, αντιπροσώπους και χονδρεμπόρους και μέσα από τις διαφημιστικές καμπάνιες που πραγματοποιεί.

Αξίζει να σημειωθεί ότι η Creta Farms διατηρεί αμείωτο το ενδιαφέρον της για την επέκταση των δραστηριοτήτων της στις αγορές του εξωτερικού. Σύμφωνα με τον πρόεδρο και διευθύνων σύμβουλο της κρητικής αλλαντοβιομηχανίας, Εμμανουήλ Δομαζάκη, η εταιρεία εστιάζει και επικεντρώνει τις προσπάθειές της στην ενίσχυση της θέσης της στις διεθνείς αγορές. Να σημειωθεί πως μετά τις συμφωνίες με τη σουηδική Parsons AB και την ιταλική Grandi Salumifici, η Creta Farms διαθέτει τα προϊόντα της σε 14 χώρες, μεταξύ των οποίων οι ΗΠΑ και η Ισπανία. Ιδιαίτερη έμφαση θα δοθεί στις ΗΠΑ, όπου μετά την απόκτηση του πλήρους ελέγχου στην Creta Farms USA και την αλλαγή στρατηγικής, επιχειρείται δυναμική επιστροφή, με αιχμή την ποιότητα των προϊόντων «Εν Ελλάδι» και την υψηλή διατροφική αξία του ελαιόλαδου. Εντός συνόρων, στόχος της εταιρείας είναι να διατηρήσει σταθερή την κερδοφορία της και ταυτόχρονα την πρώτη θέση στην αγορά αλλαντικών.

ΚΕΦΑΛΑΙΟ 3. ΠΑΡΟΥΣΙΑΣΗ ΤΩΝ ΧΡΗΜΑΤΟΟΙΚΟΝΟΜΙΚΩΝ ΣΤΟΙΧΕΙΩΝ ΤΗΣ CRETA FARMS

3.1. Η ΜΕΤΟΧΗ

3.1.1. Εισαγωγή στο χρηματιστήριο

Το 1999 η εταιρεία ξεκινάει τις διαδικασίες για να εισάγει τη μετοχή της στο Χρηματιστήριο Αξιών Αθηνών. Στις 18 Νοεμβρίου 1999 γίνεται η έγκριση Ενημερωτικού Δελτίου για την αύξηση του Μετοχικού Κεφαλαίου της εταιρίας και την εισαγωγή των μετοχών της στην Παράλληλη Αγορά του Χ.Α.Α. Με την απόφαση 3/179/21-12-1999 συνεδριάσεως του Δ.Σ. της Επιτροπής Κεφαλαιαγοράς παρέχεται η άδεια για την διάθεση των μετοχών της εταιρείας με δημόσια εγγραφή με σκοπό την εισαγωγή των μετοχών της στην Παράλληλη Αγορά του Χ.Α.Α.. Η άδεια αφορά την έκδοση 873.920 νέων κοινών ονομαστικών μετοχών, ονομαστικής αξίας 500 δρχ. (€ 1,47).

Από 9 έως 14 Μαρτίου 2000 πραγματοποιήθηκε η δημόσια εγγραφή για την αύξηση του Μετοχικού Κεφαλαίου της εταιρείας, με τιμή έκδοσης 6.300 δρχ. (€ 18.49) ανά μετοχή και συνολικό ποσό κεφαλαίων προς άντληση 5.505.696.000 δρχ. (€ 16.157.581,8) .Η έκδοση καλύφθηκε κατά 86 φορές, με 186.920 αιτήσεις και με συνολικό ποσό 476 δις δρχ (€ 1.397εκ.).

Το Δ.Σ. του Χ.Α.Α. στη συνεδρίαση της 20 Μαρτίου 2000 ενέκρινε την εισαγωγή προς διαπραγμάτευση στο Χ.Α.Α. των 6.700.000 μετοχών της εταιρείας στην Παράλληλη Αγορά του Χ.Α.Α. Η έναρξη διαπραγμάτευσης στο Χρηματιστήριο Αξιών Αθηνών πραγματοποιήθηκε την 3 Απριλίου 2000. Η τιμή ανοίγματος ήταν 9.000 δρχ. (€ 26,41), ο ημερήσιος όγκος συναλλαγών ήταν 620.290 τεμάχια με 20.769 πράξεις, η μέγιστη τιμή ημέρας ήταν 9.450 δρχ. (€ 27,73) η ελάχιστη 8.010 δρχ. (€ 23,51) και η τιμή κλεισίματος διαμορφώθηκε στις 8.285 δρχ. (€ 24,31).

Η τιμή της μετοχής του ομίλου έχει υποστεί αρκετές διακυμάνσεις έκτοτε. Η μετοχή έπεσε κατακόρυφα το φθινόπωρο του 2008 (ενδεικτικές τιμές: €8,96 στις 10/09/2008 , €2,60 στις 31/10/2008). Η τιμή της μετοχής ακολούθησε μετά την πτώση αυτή ανοδική πορεία για ένα έτος, όποτε στις 23/10/2009 επανήλθε στα €

8,96. Έκτοτε η πορεία της αξίας της μετοχής είναι σε γενικές γραμμές καθοδική. Σήμερα (06/09/2013) η τιμή της μετοχής του ομίλου ανέρχεται στα € 0,57.

3.1.2. Μετοχική σύνθεση

Η μετοχική σύνθεση του ομίλου Creta Farms έχει ως εξής:

Όνοματεπώνυμο	Αριθμός Μετοχών	Ποσοστό (%)
Εμμανουήλ Σ. Δομαζάκης	11.404.830	38,687%
Κωνσταντίνος Σ. Δομαζάκης	11.317.420	38,390%
Επενδυτικό κοινό	6.757.750	22,923%
Σύνολο	29.480.000	100,00%

Από τον παραπάνω πίνακα παρατηρούμε ότι οι κύριοι επενδυτές είναι οι αδελφοί Δομαζάκη οι οποίοι κατέχουν το 77% περίπου του μετοχικού κεφαλαίου, ενώ περίπου 23% του μετοχικού κεφαλαίου ανήκει σε λοιπούς επενδυτές.

3.2. ΟΙΚΟΝΟΜΙΚΕΣ ΚΑΤΑΣΤΑΣΕΙΣ

Οι παρακάτω οικονομικές καταστάσεις περιλαμβάνουν συνοπτικές χρηματοοικονομικές πληροφορίες για τον όμιλο Creta Farms για τα έτη 2011 και 2012.

ΣΤΟΙΧΕΙΑ ΚΑΤΑΣΤΑΣΗΣ ΟΙΚΟΝΟΜΙΚΗΣ ΘΕΣΗΣ (ενοποιημένα και μη ενοποιημένα) Ποσά εκφρασμένα σε χιλιάδες €					ΣΤΟΙΧΕΙΑ ΚΑΤΑΣΤΑΣΗΣ ΣΥΝΟΛΙΚΩΝ ΕΣΟΔΩΝ (ενοποιημένα και μη ενοποιημένα) Ποσά εκφρασμένα σε χιλιάδες €				
	ΟΜΙΛΟΣ		ΕΤΑΙΡΕΙΑ			ΟΜΙΛΟΣ		ΕΤΑΙΡΕΙΑ	
	31.12.2012	31.12.2011	31.12.2012	31.12.2012		31.12.2012	31.12.2011	31.12.2012	31.12.2011
ΕΝΕΡΓΗΤΙΚΟ					Κύκλος εργασιών (μη βιολογικά περιουσιακά στοιχεία)	83.105	92.193	82.408	91.920
Ιδιοχρησιμοποιούμενα ενσώματα πάγια στοιχεία	103.874	107.095	82.305	84.510	Κύκλος εργασιών(βιολογικά περιουσιακά στοιχεία)	12.002	9.690	6.690	5.505
Αυλα περιουσιακά στοιχεία	9.353	9.640	7.201	7.404	Σύνολο κύκλου εργασιών	95.107	101.655	89.097	97.425
Λοιπά μη κυκλοφορούντα περιουσιακά στοιχεία	10.737	12.027	23.786	24.692	Μικτό κέρδος(των μη βιολογικών στοιχείων)	29.701	34.102	33.077	36.893
Αποθέματα	13.820	14.582	11.760	11.869	Επίπτωση επιμέτρησης βιολογικών Περιουσιακών Στοιχείων στην εύλογη αξία	(777)	(514)	(137)	(173)
Απαιτήσεις από πελάτες	32.549	37.944	34.496	40.973	Δαπάνες ανάπτυξης βιολογικών Περιουσιακών Στοιχείων	(3.901)	(4.000)	(2.267)	(2.203)
Λοιπά κυκλοφορούντα περιουσιακά στοιχεία	22.974	22.399	37.945	33.859	Μικτό αποτέλεσμα από τις δραστηριότητες	37.025	39.050	37.363	40.022
ΣΥΝΟΛΟ ΕΝΕΡΓΗΤΙΚΟΥ	193.306	203.687	197.493	203.307	Κέρδη/(ζημίες) προ φόρων	(9.889)	(8.011)	(4.440)	198
ΙΔΙΑ ΚΕΦΑΛΑΙΑ ΚΑΙ ΥΠΟΧΡΕΩΣΕΙΣ					Κέρδη/(ζημίες) μετά τους φόρους	(9.971)	(8.839)	(4.454)	(487)
Μετοχικό κεφάλαιο	12.382	12.382	12.382	12.382	-ιδιοκτήτες μητρικής	(9.400)	(7.959)	(4.454)	(487)
Λοιπά στοιχεία Ιδίων κεφαλαίων	31.410	40.634	46.247	50.701	-δικαιώματα μειοψηφίας	(571)	(880)	-	-
Σύνολο Ιδίων κεφαλαίων ιδιοκτητών μητρικής (α)	43.791	53.016	58.629	63.083	Λοιπά συνολικά έσοδα μετά από φόρους (B)	219	(413)	-	-
Δικαιώματα μειοψηφίας(β)	(1.688)	(1.160)	-	-	Συγκεντροτικά συνολικά έσοδα μετά από φόρους (A)+(B)	(9.752)	(9.252)	(4.454)	(487)
Σύνολο Ιδίων Κεφαλαίων (γ)=(α)+(β)	42.103	51.856	58.629	63.083	-ιδιοκτήτες μητρικής	(9.223)	(8.611)	(4.454)	(487)
Μακροπρόθεσμες δανειακές υποχρεώσεις	51.327	39.197	51.327	38.691	-δικαιώματα μειοψηφίας	(529)	(641)	-	-
Προβλέψεις/λοιπές μακροπρόθεσμες υποχρεώσεις	11.031	11.104	8.592	8.649	Κέρδη μετά από φόρους ανά μετοχή- βασικά (σε €)	(0,3189)	(0,2700)	(0,1511)	(0,0165)
Βραχυπρόθεσμες δανειακές υποχρεώσεις	45.205	51.457	38.702	46.962	Κέρδη/ (ζημίες) προ φόρων, χρηματοδοτικών, επενδυτικών αποτελεσμάτων και αποσβέσεων	5.261	3.659	9.252	10.056
Λοιπές βραχυπρόθεσμες υποχρεώσεις	43.640	50.072	40.244	45.922					
Σύνολο υποχρεώσεων (δ)	151.203	151.830	138.864	140.224					
ΣΥΝΟΛΟ ΙΔΙΩΝ ΚΕΦΑΛΑΙΩΝ ΚΑΙ ΥΠΟΧΡΕΩΣΕΩΝ (γ)+(δ)	193.306	203.687	197.493	203.307					

ΣΤΟΙΧΕΙΑ ΚΑΤΑΣΤΑΣΗΣ ΤΑΜΕΙΑΚΩΝ ΡΟΩΝ				
<i>(ενοποιημένα και μη ενοποιημένα. Ποσά εκφρασμένα σε χιλιάδες €)</i>				
	ΟΜΙΛΟΣ		ΕΤΑΙΡΕΙΑ	
	01.01-31.12.2012	01.01-31.12.2011	01.01-31.12.2012	01.01-31.12.2011
<u>Λειτουργικές Δραστηριότητες</u>				
Κέρδη/(ζημιές) προ φόρων (συνεχιζόμεν. δραστ/τες)	(9.889)	(8.011)	(4.440)	198
Κέρδη/(ζημιές) προ φόρων (διακοπείσες δραστ/τες)	-	-	-	-
<i>Πλέον/(μείον) προσαρμογές για:</i>				
Αποσβέσεις	5.011	4.812	3.885	3.856
Απομειώσεις περιουσιακών στοιχείων	1.273	-	2.332	-
Προβλέψεις	796	(145)	795	(153)
Συναλλαγματικές Διαφορές	-	(281)	-	(281)
Αποτελέσματα επενδυτικής δραστηριότητας	(31)	(83)	(859)	(610)
Χρεωστικοί τόκοι και συναφή έξοδα	8.897	6.942	8.334	6.615
<i>Πλέον/(μείον) προσαρμογές για μεταβολές λογαριασμών κεφ. Κίνησης ή που σχετίζονται με τις λειτουργικές δραστηριότητες</i>				
Μείωση/(αύξηση) αποθεμάτων	760	2.144	110	1.604
Μείωση(αύξηση) απαιτήσεων	2.398	(10.530)	4.983	(13.165)
(Μείωση)/ αύξηση υποχρεώσεων (πλην δανειακών)	(3.365)	5.864	(5.637)	8.018
<i>Μείον:</i>				
Χρεωστικοί τόκοι και συναφή έξοδα καταβεβλημένα	(7.799)	(6.655)	(7.449)	(6.482)
Καταβεβλημένοι φόροι	(195)	(459)	(112)	(324)
Λειτουργικές ροές από διακοπείσες δραστηρ/τες	-	-	-	-
Σύνολο εισροών/(εκροών) από λειτουργικές Δραστηρ/τες	(2.145)	(6.404)	1.941	(723)
<u>Επενδυτικές Δραστηριότητες</u>				
Απόκτηση θυγατρικών & λοιπών επενδύσεων	-	(760)	(488)	(2.048)
Ταμιακές προκαταβολές & δάνεια προς τρίτους	(2.576)	(1.756)	(4.660)	(7.689)
Εισπράξεις από πώληση θυγατρικών & λοιπών επενδύσεων	-	-	-	-
Αγορά ενσώματων και άυλων παγίων στοιχείων	(1.597)	(6.318)	(1.488)	(4.780)
Εισπράξεις από πωλήσεις ενσώματων & άυλων παγίων στοιχείων	48	93	11	75
Τόκοι εισπραχθέντες	1	4	-	-
Μερίσματα εισπραχθέντα	-	-	-	-
Εισπράξεις από επιχορηγήσεις παγίων	-	-	-	-
Επενδυτικές ροές από διακοπείσες δραστ/τες	-	-	-	-
Σύνολο εισροών/(εκροών) από επενδυτικές δραστηριότητες (β)	(4.124)	(8.737)	(6.624)	(14.442)
<u>Χρηματοδοτικές Δραστηριότητες</u>				
Εισπράξεις από αύξηση μετοχικού κεφαλαίου	-	2	-	-
Πληρωμές για μείωση μετοχικού κεφαλαίου	-	-	-	-
Εισπράξεις από εκδοθέντα/αναληφθέντα δάνεια	9.624	38.764	7.624	38.764
Εξοφλήσεις δανείων	(3.897)	(22.089)	(3.533)	(21.474)
Εξοφλήσεις υποχρεώσεων από χρηματοδοτικές μισθώσεις	(601)	(574)	(601)	(574)
Μερίσματα πληρωθέντα	-	-	-	-
Χρηματοδοτικές ροές από διακοπείσες δραστ/τες	-	-	-	-
Σύνολο εισροών/(εκροών) από χρημ/τικές δραστηριότητες (γ)	5.126	16.103	3.490	16.716
Καθαρή αύξηση/(μείωση) στα ταμειακά διαθέσιμα και ισοδύναμα περιόδου (α)+(β)+(γ)	(1.144)	963	(1.192)	1.151
Ταμειακά διαθέσιμα και ισοδύναμα έναρξης περιόδου	5.405	4.442	4.856	3.305
Επίδραση συναλ/κών ισοτιμιών σε ταμειακά διαθέσιμα & ισοδύναμα	0	(1)	-	-
Ταμειακά διαθέσιμα και ισοδύναμα λήξης περιόδου	4.261	5.405	3.664	4.856

Παρατηρούμε ότι το 2012 ο Όμιλος Creta Farms είχε αύξηση στο ενοποιημένο EBITDA (αποτελέσματα προ φόρων, χρηματοδοτικών, επενδυτικών αποτελεσμάτων και αποσβέσεων) κατά 43,8%. Η αύξηση αυτή οφείλεται στην αναδιοργάνωση των επιχειρηματικών δραστηριοτήτων και λειτουργικών δομών του ομίλου, μέσω του εξορθολογισμού των δαπανών και της σημαντικής μείωσης των εξόδων παραγωγής και διάθεσης.

Οι πωλήσεις του ομίλου ανήλθαν σε 95,1 εκ. € εμφανίζοντας μείωση 6,4% σε σχέση με το 2011. Τα αντίστοιχα μεγέθη για τη μητρική εταιρεία ανήλθαν σε 89,1 εκ. € την περίοδο του 2012 και 97,4 εκ. € την αντίστοιχη περίοδο του 2011, ήτοι μειωμένα κατά 8,5%, γεγονός που οφείλεται κυρίως στην ορθολογικοποίηση του πελατολογίου μέσω αυστηρότερης πιστωτικής πολιτικής, στην αναδιάρθρωση του κωδικολογίου, με εγκατάλειψη των λιγότερο κερδοφόρων προϊόντων, καθώς και στη μείωση της καταναλωτικής ζήτησης.

Το μέγεθος EBITDA της εταιρείας ανήλθε σε 9,2 εκ. € έναντι 10,1 εκ. € το 2011. Τα αντίστοιχα μεγέθη του Ομίλου ανήλθαν σε 5,3 εκ. € έναντι 3,7 εκ. € την αντίστοιχη περίοδο του 2011, αυξημένα κατά 1,6 εκ. € ή κατά 43,8%. Η βελτίωση της τάξης του 43,8% στα ενοποιημένα μεγέθη, οφείλεται στην σημαντική μείωση των δαπανών που συνδέονται με το πρόγραμμα αναδιάρθρωσης των λειτουργιών της εταιρείας.

Το περιθώριο EBITDA ανήλθε σε 5,5% για τον Όμιλο έναντι 3,6% το προηγούμενο έτος και 10,4% για την εταιρεία, έναντι 10,3% το 2011, γεγονός ευοίωνο ως μέτρο απόδοσης του έτους 2012.

Ωστόσο, η αύξηση των τραπεζικών επιτοκίων λόγω του μεταβλητού τραπεζικού περιβάλλοντος, καθώς και οι απομειώσεις στις οποίες προέβη ο όμιλος λόγω του γενικότερου οικονομικού κλίματος, επέδρασαν αρνητικά στην οικονομική θέση.

Η συνεχιζόμενη οικονομική ύφεση σε συνδυασμό με την σημαντική πτώση της κατανάλωσης στην εγχωρία αγορά και την έλλειψη ρευστότητας έχουν επηρεάσει ιδιαίτερα αρνητικά τον κλάδο των τροφίμων με αντίκτυπο τη μείωση του συνολικού κύκλου εργασιών. Ωστόσο η Creta Farms συνεχίζει να στηρίζει το αναπτυξιακό και επενδυτικό πλάνο το οποίο έχει θέσει ως προτεραιότητα και αφορά στις ευρωπαϊκές θυγατρικές, καθώς έχει δρομολογηθεί η ενεργότερη συμμετοχή των τοπικών συνεργατών, αξιοποιώντας όλες τις δυνατές συνέργειες με την δική τους οργάνωση,

με στόχο την ενίσχυση της εξωστρέφειας της εταιρίας, όπως σημείωσε ο κύριος Εμμανουήλ Δομαζάκης, Πρόεδρος της Creta Farms.

3.3. ΤΟ ΧΡΗΜΑΤΙΣΤΗΡΙΟ ΑΘΗΝΩΝ ΩΣ ΕΡΓΑΛΕΙΟ ΑΝΑΠΤΥΞΗΣ ΤΗΣ CRETA FARMS

Το Χ.Α. αποτελεί μέρος του συνολικού χρηματοδοτικού συστήματος και όπως και οι τράπεζες παρέχει τα μέσα και τις υπηρεσίες για τη μεταβίβαση χρηματικών πόρων από τις αποταμιεύσεις των επενδυτών στις επιχειρήσεις, οι οποίες με αυτά τα κεφάλαια υλοποιούν τα επενδυτικά τους προγράμματα.

Για την Creta Farms το Χ.Α. έχει αποδειχτεί ένα σημαντικό εργαλείο ανάπτυξης. Ο όμιλος με την εισαγωγή της μετοχής του στο Χ.Α. διασφάλισε την άμεση χρηματοδότησή του και με την άντληση κεφαλαίων που προέκυψε η εταιρεία πραγματοποίησε το επενδυτικό της σχέδιο και προχώρησε στην περαιτέρω ανάπτυξη της. Συγκεκριμένα, την ίδια χρονιά που η μετοχή της Creta Farms εισήχθη στο Χ.Α., η θυγατρική της ΦΑΡΜΑ ΘΕΣΣΑΛΙΑΣ εξαγοράζει τα πάγια της πρώην ΕΛΒΙΚ, ενώ πραγματοποιείται και η εξαγορά του 60% της ΤΕΤΟΦΑΡΜΑ. Έκτοτε η εταιρεία έχει εξαγοράσει τα πάγια στοιχεία της ΚΑΡΝΑ, έχει κάνει σύσταση της θυγατρικής της «CRETA FARM (CYPRUS) LTD» στην Κύπρο, ενώ έχει εισέλθει στην αγορά των ΗΠΑ, της Ισπανίας, της Σουηδίας της Ιταλίας και της Αυστραλίας.

Βέβαια δε θα πρέπει να παραληφθούν οι αρνητικές συνέπειες της εισαγωγής της Creta Farms στο Χ.Α. Η μετοχή της Creta Farms έχει υποστεί αρκετές αυξομειώσεις και μεγάλες πτώσεις στην τιμή της, όπως τον Οκτώβριο του 2008 όπως έχει ήδη αναφερθεί. Οι απότομες αυτές πτώσεις στην τιμών των μετοχών έχουν αρνητικές επιπτώσεις στη ρευστότητα της εταιρείας και στην δημοτικότητά της στο επενδυτικό κοινό.

Σε γενικές γραμμές, η εισαγωγή της μετοχής της Creta Farms στο Χ.Α. έχει επιφέρει τόσο θετικά όσο και αρνητικά αποτελέσματα. Βέβαια τα πλεονεκτήματα της ενέργειας αυτής υπερκαλύπτουν τα αρνητικά σημεία, καθώς με τον τρόπο αυτό η εταιρεία αναπτύχθηκε σε πολύ μεγάλο βαθμό και κατόρθωσε να εξελιχθεί στον παγκοσμίου φήμης όμιλο που σήμερα γνωρίζουμε.

3.4 ΑΥΞΗΣΗ ΚΕΦΑΛΑΙΩΝ

Αρκετές φορές κατά τη διάρκεια της λειτουργίας της, μία εταιρεία αποφασίζει να προβεί σε αύξηση του μετοχικού της κεφαλαίου. Οι κυριότεροι λόγοι για την κίνηση αυτή είναι οι εξής:

- Κάλυψη πάλεων υποχρεώσεων:

Η εταιρεία επιδιώκει να καλύψει τις παλιές υποχρεώσεις από την άντληση των κεφαλαίων πχ αποπληρωμή παλαιών δανείων.

- Κάλυψη νέων επενδύσεων:

Η εταιρία επιδιώκει ρευστών για τις επενδύσεις της με σκοπό την ανάπτυξή της.

- Μεταβολή της μετοχικής της σύνθεσης:

Η εταιρεία επιδιώκει αυξομειώσεις στα ποσοστά των εταίρων.

- Τυπικοί λόγοι , όταν προβλέπεται από το νομό

Οι επιδράσεις στην αύξηση του κεφαλαίου της εταιρείας είναι ευεργετικές . Επιτρέπει στην εταιρεία την άντληση κεφαλαίων με σκοπό την παραπέρα ανάπτυξη της. Με τον τρόπο αυτό η εταιρεία όταν δεν έχει μεγάλη ρευστότητα επιδιώκει να την μεγαλώσει από την άντληση ρευστών με τη αύξηση κεφαλαίων και να προχωρήσει πιο σίγουρα στο επενδυτικό της πρόγραμμα.

3.4.1. Τρόποι αύξησης κεφαλαίων

Η αύξηση κεφαλαίου μπορεί να γίνει με τους εξής τρόπους :

- Αύξηση μετοχικού κεφαλαίου με καταβολή μετρητών:

Η ανώνυμη εταιρεία επιδιώκει την άντληση νέων κεφαλαίων για τη χρηματοδότηση των επενδυτικών προγραμμάτων της , εκδίδοντας νέες μετοχές στο ευρύ κοινό. Η αύξηση μετοχικού κεφαλαίου γίνεται συνήθως με δικαίωμα προτίμησης των παλαιών μετόχων.

- Αύξηση μετοχικού κεφαλαίου με διανομή δωρεάν μετοχών

Η ανώνυμη εταιρεία εκδίδει νέες μετοχές οι οποίες διανέμονται δωρεάν υπέρ των παλαιών μετόχων. Εφαρμόζεται σε περιπτώσεις, όπως κεφαλαιοποίησης αποθεματικών υπέρ το άρτιο ή αποθεματικών από αναπροσαρμογή της αξίας των παγίων στοιχείων της επιχείρησης ή κερδών εις νέων .

- Συγχώνευση εισηγμένης εταιρείας με άλλη ή / και άλλες εταιρείες εισηγμένες ή μη

Η συγχώνευση με απορρόφηση πραγματοποιείται κατά κύριο λόγο για την ενδυνάμωση των εταιρειών που διαπραγματεύονται στην Αγορά Αξιών του Χ.Α. Στην περίπτωση της συγχώνευσης με απορρόφηση εκδίδονται νέες μετοχές λόγω αύξησης κεφαλαίου από την εισφορά του μετοχικού κεφαλαίου της απορροφημένης εταιρείας. Συνήθως οι μετοχές της αύξησης που πραγματοποιεί η απορροφώσα εταιρεία δίνονται στους μετόχους της απορροφημένης εταιρείας έναντι της περιουσίας που εισφέρουν σύμφωνα με συγκεκριμένη σχέση ανταλλαγής που προσδιορίζεται στο σχέδιο συγχώνευσης όπως εγκρίνεται από τις Γενικές Συνελεύσεις των συγχωνευμένων εταιρειών. Υπάρχουν όμως περιπτώσεις που λαμβάνουν νέες μετοχές οι μέτοχοι όλων των συγχωνευμένων εταιρειών (πάντοτε σύμφωνα με το εγκεκριμένο σχέδιο συγχώνευσης). Το Δ.Σ. του Χρηματιστηρίου εγκρίνει το Ενημερωτικό Δελτίο της συγχώνευσης όπου μεταξύ άλλων πρέπει να περιλαμβάνονται συνενωμένες (proforma) οικονομικές καταστάσεις των συγχωνευμένων εταιρειών τουλάχιστον για την τελευταία πριν από τη συγχώνευση χρήση ελεγμένες από ορκωτό ελεγκτή και να εκτίθενται συνοπτικά οι μέθοδοι αποτίμησης των συγχωνευμένων εταιρειών, τα αποτελέσματά της καθώς και ο τρόπος με βάση τον οποίο προσδιορίστηκε η σχέση ανταλλαγής των μετοχών.

- Διάσπαση ονομαστικής αξίας μετοχής (Split) - Σύμπτυξη αριθμού μετοχών (Reverse Split).

Σε περιπτώσεις που η εταιρεία κρίνει ότι η χρηματιστηριακή τιμή της μετοχής είναι ιδιαίτερα υψηλή και κατ' επέκταση εμφανίζει μικρή εμπορευσιμότητα, μπορεί να προβεί σε διάσπαση της ονομαστικής αξίας της μετοχής της (Split). Η πρακτική διαδικασία είναι ότι αντικαθίστανται οι παλαιές μετοχές με πολλαπλάσιες νέες μετοχές και ταυτόχρονα, αναλογικά, μειώνεται η χρηματιστηριακή και η ονομαστική αξία της μετοχής. Σε περίπτωση που η ανώνυμη εταιρεία επιδιώκει να μειώσει τον αριθμό των μετοχών που έχει σε κυκλοφορία, προχωρά σε σύμπτυξη του αριθμού των μετοχών της (Reverse Split). Η πρακτική διαδικασία είναι ότι αντικαθίστανται οι παλαιές μετοχές με υποπολλαπλάσιες νέες μετοχές και ταυτόχρονα, αναλογικά αυξάνεται η χρηματιστηριακή και η ονομαστική αξία της μετοχής.

- Μέρισμα

Στις εταιρικές μεταβολές μπορεί να συμπεριληφθεί και η διανομή του μερίσματος. Το μέρισμα αποτελεί τη συμμετοχή του μετόχου στα κέρδη της εταιρείας, ως ανταμοιβή για την επένδυση του κεφαλαίου του στην συγκεκριμένη εταιρεία. Συνεπώς, μέρισμα διανέμεται μόνο όταν η εταιρεία παρουσιάζει κέρδη στο τέλος της οικονομικής χρήσης.

3.4.2. Αυξήσεις κεφαλαίων της Creta Farms

Παρακάτω παραθέτουμε τις αυξήσεις κεφαλαίου της Creta Farms πριν και μετά την εισαγωγή της στο χρηματιστήριο.

ΗΜΕΡ/ΝΙΑ ΓΕΝΙΚΗΣ ΣΥΝΕΛΕΥΣΗΣ	ΑΡΙΘΜΟΣ Φ.Ε.Κ.	ΠΟΣΟ ΑΥΞΗΣΗΣ			ΜΕΤΟΧΙΚΟ ΚΕΦΑΛΑΙΟ	ΣΥΝ/ΚΟΣ ΑΡΙΘΜΟΣ ΜΕΤΟΧΩΝ	ΟΝΟΜ/ ΚΗ ΑΞΙΑ ΜΕΤΟΧ ΗΣ
		ΕΙΣΦΟΡΑ ΣΕ ΕΙΔΟΣ	ΚΑΤΑΒΟΛΗ ΜΕΤΡΗΤΩΝ	ΚΕΦΑΛ/ΣΗ ΑΠΟΘ/ΤΩΝ			
Ιδρυτικό Κεφάλαιο	3383/1979	307.037,77	1.106,03	-	308.143,80	105.000	2,93
14/11/1982	4488/1982	-	38.183,27	91.677,33	438.004,40	149.250	2,93
25/11/1985	109/1986	-	96.111,52	-	534.115,92	182.000	2,93
30/6/1989	3498/1989	-	-	288.422,59	822.538,52	280.280	2,93
5/2/1990	533/1990	-	293.470,28	-	1.116.008,80	380.280	2,93
18/12/1990	578/1991	-	352.164,35	-	1.468.173,15	500.280	2,93
20/6/1992	4061/1992	-	46.955,24	-	1.515.128,39	516.280	2,93
21/12/1992	Πρακτικό Δ.Σ.	-	6.749,82	-	1.521.878,21	518.580	2,93
16/6/1993	5380/1993	-	586.940,97	339.383,31	2.448.202,49	834.225	2,93
24/6/1994	5923/1994	-	586.940,58	-	3.035.143,07	1.034.225	2,93
19/12/1994	11/1995	-	733.675,71	-	3.768.818,78	1.284.225	2,93
27/3/1996	1603/1996	-	733.675,72	-	4.502.494,50	1.534.225	2,93
6/8/1997	6335/1997	-	586.955,24	-	5.089.449,74	1.734.230	2,93
8/4/1998	4821/1998	-	931.122,58	-	6.020.572,27	2.051.510	2,93
22/5/1998	5327/1998	-	1.374.878,94	-	7.395.451,21	2.520.000	2,93
30/10/1998	3640/1999	-	968.602,10	169.769,14	8.533.822,45	2.907.900	2,93
22/5/1999 & 15.11.1999	1544/2000	-	1.297.432,14	-	9.831.125,59	6.700.000	1,47
30/9/2000	9495/2000	-	-	-	9.831.125,59	13.400.000	0,73
19/6/2002	6973/2002	-	-	1.424.874,4 1	11.256.000,00	13.400.000	0,84
29/11/2004	14415/2004	-	-	13.400.000,00	24.656.000,00	13.400.000	1,84
17/1/2005	1028/2005	-	-	-	11.256.000,00	13.400.000	0,84
28/6/2005	7486/2005	-	-	1.125.600,0 0	12.381.600,00	14.740.000	0,84
26/6/2007	8675/2007	-	-	-	12.381.600,00	29.480.000	0,42

Πίνακας 1: Εξέλιξη μετοχικού κεφαλαίου της Creta Farms, πηγή www.cretafarms.gr

Οι μεταβολές που επήλθαν στο Μετοχικό Κεφάλαιο της εταιρείας τα τελευταία χρόνια παρουσιάζονται στον παραπάνω πίνακα. Συγκεκριμένα:

- Με απόφαση της Γενικής Συνέλευσης της 8.4.1998 το Μετοχικό Κεφάλαιο αυξήθηκε κατά € 931.122.52 (317.280.000δρχ), με καταβολή μετρητών και με την έκδοση 317.280 νέων κοινών ονομαστικών μετοχών ονομαστικής αξίας € 2.93 (1.000 δρχ) και τιμής διάθεσης € 2.93 (1.000δρχ) εκάστη. Κατόπιν τούτου το Μετοχικό Κεφάλαιο της εταιρείας ανήλθε σε € 6.020.572.27 (2.051.510.000δρχ.) και διαιρέθηκε σε 2.051.510 ονομαστικές μετοχές των € 2.93 (1.000δρχ.) εκάστη.

- Με απόφαση της Γενικής Συνέλευσης της 22.5.1998, το Μετοχικό Κεφάλαιο αυξήθηκε κατά € 374.878.94 (468.490.000δρχ.), με καταβολή μετρητών και με την έκδοση 468.490 νέων κοινών ονομαστικών μετοχών ονομαστικής αξίας €2.93 (1.000 δρχ) και τιμής διάθεσης € 2.93 (1.000δρχ.) εκάστη.

- Με απόφαση της Γενικής Συνέλευσης της 30.10.1998 το Μετοχικό Κεφάλαιο αυξήθηκε κατά € 1.138.371.24 (387.900.000δρχ.). Καλύφθηκε με καταβολή μετρητών κατά € 968.602.10 (330.051.167δρχ) και κατά € 169.769,14 (57.848.833 δρχ.) με κεφαλαιοποίηση της υπεραξίας παγίων, και με την έκδοση 387.900 νέων κοινών ονομαστικών μη μεταβιβάσιμων μετοχών ονομαστικής αξίας € 2.93 (1.000 δρχ.) και τιμής διάθεσης € 2.93 (1.000δρχ.), (σημειώνεται ότι σύμφωνα με το άρθρο 11 του Ν.2601/98, η μη μεταβιβασιμότητα των μετοχών άρεται για τις επιχειρήσεις που είναι εισηγμένες ή εισάγονται στο Χρηματιστήριο Αξιών Αθηνών, από της εισαγωγής των τίτλων τους σε αυτό και για όποιο διάστημα είναι εισηγμένες). Έτσι λοιπόν το μετοχικό κεφάλαιο της εταιρείας μετά την συγκεκριμένη αύξηση ανέρχεται σε € 8.533.822.45 (2.907.900.000δρχ.), διαιρούμενο σε 2.907.900 κοινές ονομαστικές μετοχές, ονομαστικής αξίας € 2.93 (1.000δρχ.) η κάθε μία.

- Οι έκτακτες Γενικές Συνελεύσεις των μετόχων της εταιρείας της 22.5.1999, της 15.11.1999 και της 3.1.2000 αποφάσισαν τα ακόλουθα:

1. Μείωση της ονομαστικής αξίας των μετοχών από € 2.93 (1.000δρχ.) ανά μετοχή σε € 1.47 (500 δρχ.) ανά μετοχή. Κατόπιν τούτου οι 2.907.900 κοινές ονομαστικές μετοχές, ονομαστικής αξίας € 2.93 (1.000 δρχ.) η κάθε μία αντικαταστάθηκε από 5.815.800 κοινές ονομαστικές μετοχές, ονομαστικής αξίας € 1.47 (500δρχ.) η κάθε μία.
2. Εισαγωγή της Εταιρίας στην Παράλληλη Αγορά του Χρηματιστηρίου Αξιών Αθηνών με Δημόσια Εγγραφή και Ιδιωτική Τοποθέτηση, με ταυτόχρονη αύξηση του Μετοχικού Κεφαλαίου κατά € 1.297.432.13 (442.100.000 δρχ.), με την έκδοση

884.200 νέων κοινών ονομαστικών μετοχών, ονομαστικής αξίας € 1.47 (500 δρχ) η κάθε μία, οι οποίες διατέθηκαν ως κάτωθι:

- 10.280 νέες κοινές ονομαστικές μετοχές με Ιδιωτική Τοποθέτηση
- (εκτός Δημόσιας Εγγραφής) στο προσωπικό της Εταιρίας, σύμφωνα με τις διατάξεις της απόφασης 2063/19.1.1999 του ΥΠΕΘΟ.
- 873.920 νέες κοινές ονομαστικές μετοχές διατέθηκαν στο ευρύ επενδυτικό κοινό με Δημόσια Εγγραφή σύμφωνα με τις διατάξεις του Π.Δ. 350/85 και την απόφαση ΥΠΕΘΟ 2063/19.1.1999
- Μετά την υλοποίηση της ανωτέρω αύξησης, το καταβεβλημένο Μετοχικό Κεφάλαιο εταιρείας ανήλθε σε € 9.831.254.59 (3.350.000.000 δρχ.) διαιρούμενο σε 6.700.000 κοινές ονομαστικές μετοχές ονομαστικής αξίας € 1.47 (500 δρχ.) η κάθε μία.

- Με απόφαση της έκτακτης Γενικής Συνέλευσης των μετόχων της 30/9/2000 αποφασίσθηκε η μείωση της ονομαστικής αξίας της μετοχής από € 1.47 (500 δρχ.) στις € 0,73 (250 δρχ.) με την έκδοση 6.700.000 νέων κοινών ονομαστικών μετοχών (split). Το σύνολο των μετοχών της εταιρείας ανήλθε σε 13.400.000 κοινές ονομαστικές μετοχές.

- Με απόφαση της έκτακτης Γενικής Συνέλευσης των μετόχων της 19/06/2002 αποφασίσθηκε η αύξηση του Μετοχικού Κεφαλαίου της εταιρείας κατά € 1.424.745,41 με κεφαλαιοποίηση της διαφοράς από αναπροσαρμογή των παγίων ποσού € 527.056,72 και από τη διαφορά της έκδοσης μετοχών υπέρ το άρτιο ποσού € 897.688,69 με αύξηση της ονομαστικής αξίας των μετοχών της εταιρείας από διακόσιες πενήντα δραχμές (250 δρχ) σε ογδόντα τέσσερα λεπτά του Ευρώ (0,84 €) εκάστη και η μετατροπή του μετοχικού κεφαλαίου και της ονομαστικής αξίας της μετοχής σε Ευρώ.

- Με την από 29/11/2004 έκτακτη Γενική Συνέλευση των μετόχων αποφασίσθηκε η αύξηση του Μετοχικού Κεφαλαίου της Εταιρείας κατά € 13.400.000,00 με κεφαλαιοποίηση μέρους της διαφοράς από την έκδοση μετοχών υπέρ το άρτιο ποσού € 12.400.000,00 και με κεφαλαιοποίηση μέρους του υπολοίπου κερδών εις νέο ποσού € 1.000.000,00 με αύξηση της ονομαστικής αξίας των μετοχών της εταιρείας από ογδόντα τέσσερα λεπτά του Ευρώ (0,84 €) εκάστη, σε ένα Ευρώ και ογδόντα τέσσερα λεπτά του Ευρώ (1,84 €).

- Με την από 17/1/2005 έκτακτη Γενική Συνέλευση των μετόχων αποφασίσθηκε η μείωση του Μετοχικού Κεφαλαίου της Εταιρείας κατά €

13.400.000,00 με σκοπό την καταβολή μετρητών στους μετόχους ενός ευρώ (1€) για κάθε μετοχή, ήτοι για το ποσό των € 13.400.000, η οποία πραγματοποιήθηκε με ισόποση μείωση της ονομαστικής αξίας των μετοχών της εταιρείας από ένα και ογδόντα τέσσερα λεπτά του ευρώ (1,84€) εκάστη, σε ογδόντα τέσσερα λεπτά του ευρώ (0,84€).

- Με την από 28/06/2005 Τακτική Γενική συνέλευση, αποφασίστηκε η αύξηση του Μετοχικού Κεφαλαίου της Εταιρίας με κεφαλαιοποίηση κερδών € 1.125.600,00 με έκδοση 1.340.000 νέων μετοχών, ονομαστικής αξίας € 0,84. Οι νέες μετοχές διανεμήθηκαν δωρεάν στους μετόχους αντί πρόσθετου μερίσματος με αναλογία 1 νέα μετοχή για κάθε 10 παλιές.

- Με την από 26/06/2007 τακτική Γενική συνέλευση, αποφασίστηκε η αύξηση του Μετοχικού Κεφαλαίου της Εταιρίας με διανομή μερίσματος. Ο όμιλος διπλασιάζει τον αριθμό των μετοχών του και υποδιπλασιάζει την τιμή τους. Το σύνολο των μετοχών του ομίλου πλέον ανέρχεται σε 29.480.000 κοινές ονομαστικές μετοχές, ονομαστικής αξίας €0,42έκαστη.

3.5. ΑΝΤΙΣΤΑΘΜΙΣΗ ΚΙΝΔΥΝΟΥ

Η αντιστάθμιση κινδύνου χρησιμοποιείται για τη μείωση του κινδύνου που προέρχεται από μία θέση στην υποκείμενη αγορά. Αυτό εξασφαλίζεται με τη λήψη κατάλληλης θέσης σε παράγωγο προϊόν, η οποία δημιουργεί αντίθετα αποτελέσματα από αυτά της υποκείμενης αξίας, με αποτέλεσμα να μειώνεται ως και να εξαλείφεται ο κίνδυνος ζημιάς για την εταιρία, ανεξάρτητα από το αν η αγορά κινηθεί ανοδικά ή πτωτικά. Έτσι, η εταιρεία δεν είναι αναγκασμένη να ρευστοποιήσει το χαρτοφυλάκιό της, αλλά μπορεί να διατηρήσει τις θέσεις της έχοντας εξασφαλίσει το κεφάλαιό της και «κλειδώσει» τις αποδόσεις της, ακόμη και σε περιόδους αβεβαιότητας για την πορεία της αγοράς.

Η αντιστάθμιση κινδύνου χρησιμοποιείται μέσω των παραγώγων. Τα παράγωγα δεν αποτελούν χωριστή κατηγορία προϊόντων αλλά «παράγονται» από συγκεκριμένες συναλλαγές των οποίων το υποκείμενο μέσο (δηλ. το αντικείμενο που μπορεί να αγορασθεί ή να πουληθεί) μπορεί να είναι μετοχή, ομόλογο, εμπόρευμα, συνάλλαγμα, τραπεζικό δάνειο ή ένας χρηματιστηριακός δείκτης. Έτσι, αναφέρονται σε μετοχές, δείκτες μετοχών, ομόλογα, συνάλλαγμα ή εμπορεύματα.

Τα παράγωγα προϊόντα χρησιμοποιούνται κυρίως για συναλλαγές (trading), για αντιστάθμιση κινδύνων (hedging), καθώς και για την πρόκριση συναλλαγών (arbitrage).

Όσον αφορά την πρώτη χρήση (trading), ο επενδυτής αποδεχόμενος ορισμένα επίπεδα κινδύνου αναμένει κάποια απόδοση, ενώ όσον αφορά τη δεύτερη (hedging), ο επενδυτής προσδοκά την αντιστάθμιση του κινδύνου, από μια θέση που κατέχει στην υποκείμενη αγορά (cash market). Για την πρόκριση δε συναλλαγών (arbitrage), ο επενδυτής αποσκοπεί να εκμεταλλευθεί στιγμιαίες ανισορροπίες που παρατηρούνται ανάμεσα στην τρέχουσα αγορά και στην αγορά παραγώγων για να αποκομίσει κέρδος χωρίς κίνδυνο. Τα παράγωγα εμφανίζονται σε πολλούς τύπους οι οποίοι συνεχώς πολλαπλασιάζονται.

Τα δικαιώματα και τα συμβόλαια μελλοντικής εκπλήρωσης είναι «χρηματοοικονομικά εργαλεία» που χρησιμοποιούνται από τους συναλλασσομένους για να προστατεύσουν τις επενδύσεις από τους επενδυτικούς κινδύνους για μια συγκεκριμένη χρονική περίοδο ή για να μετατρέψουν τις προσδοκίες τους για τις τάσεις της αγοράς σε κερδοσκοπικές βραχυχρόνιες στρατηγικές.

Χρηματοοικονομικοί κίνδυνοι για τον όμιλο Creta Farms

Ο όμιλος Creta Farms εκτίθεται σε διάφορους χρηματοοικονομικούς κινδύνους συμπεριλαμβανομένων των απρόβλεπτων διακυμάνσεων συναλλαγματικών ισοτιμιών και επιτοκίων, πιστωτικών κινδύνων και κινδύνων ρευστότητας. Το γενικό πρόγραμμα διαχείρισης κινδύνων του ομίλου έχει στόχο να ελαχιστοποιήσει τις αρνητικές επιπτώσεις που μπορεί να έχουν οι κίνδυνοι αυτοί στην χρηματοοικονομική απόδοσή του. Ο όμιλος δεν προβαίνει σε συναλλαγές κερδοσκοπικού χαρακτήρα ή συναλλαγές που δε σχετίζονται με τις εμπορικές, επενδυτικές ή δανειοληπτικές δραστηριότητες του.

Συναλλαγματικός κίνδυνος: Ο συναλλαγματικός κίνδυνος συνίσταται στην πιθανότητα η εύλογη αξία ή οι ταμειακές ροές ενός χρηματοοικονομικού μέσου να παρουσιάσουν διακυμάνσεις εξαιτίας μεταβολών σε ισοτιμίες ξένου νομίσματος. Το μεγαλύτερο μέρος των εμπορικών συναλλαγών των εταιρειών του ομίλου γίνεται με το νόμισμα του κύριου οικονομικού περιβάλλοντος (νόμισμα λειτουργίας) το οποίο είναι το Ευρώ.

Πιστωτικός κίνδυνος: Ο πιστωτικός κίνδυνος, αφορά στην πιθανότητα κάποιος αντισυμβαλλόμενος να προκαλέσει στον όμιλο οικονομική ζημία λόγω αθέτησης των συμβατικών του υποχρεώσεων. Για τη διαχείριση του πιστωτικού κινδύνου, οι πελάτες ομαδοποιούνται ανάλογα την κατηγορία που ανήκουν, τα πιστωτικά χαρακτηριστικά τους, την ενηλικίωση των απαιτήσεών τους και τυχόν προβλήματα που κατά το παρελθόν έχουν επιδείξει. Οι απαιτήσεις που θεωρούνται επισφαλείς επανεκτιμώνται σε κάθε περίοδο αναφοράς και σχηματίζεται η σχετική πρόβλεψη απομείωσης.

Κίνδυνος ρευστότητας: Ο κίνδυνος ρευστότητας συνίσταται στο γεγονός ότι ο όμιλος να μη μπορέσει να ανταπεξέλθει στις χρηματοοικονομικές υποχρεώσεις του. Ο όμιλος διαχειρίζεται τις ανάγκες ρευστότητάς του με προσεκτική παρακολούθηση των χρεών των μακροπρόθεσμων χρηματοοικονομικών υποχρεώσεων καθώς επίσης και των πληρωμών που πραγματοποιούνται καθημερινώς. Οι ανάγκες ρευστότητας παρακολουθούνται σε διάφορες χρονικές ζώνες, σε καθημερινή και εβδομαδιαία βάση καθώς και σε κυλιόμενη περίοδο 30 και 90 ημερών.

Κίνδυνος επιτοκίου: Οι δανειακές υποχρεώσεις του ομίλου συνδέονται με κυμαινόμενα επιτόκια τα οποία ανάλογα με τις συνθήκες αγοράς μπορούν είτε να παραμείνουν κυμαινόμενα ή να μετατραπούν σε σταθερά. Η εταιρεία δε χρησιμοποιεί χρηματοοικονομικά παράγωγα. Τα λοιπά χρηματοοικονομικά περιουσιακά στοιχεία και οι λοιπές χρηματοοικονομικές υποχρεώσεις δεν επηρεάζονται σημαντικά από τις τιμές επιτοκίων. Η εταιρεία χρησιμοποίησε χρηματοοικονομικά παράγωγα το έτος 2011 για τη διαχείριση του κινδύνου επιτοκίου, πλην όμως το ποσό και η φύση του παραγώγου δε μπορούσε να θεωρηθεί ιδιαίτερα ευαίσθητη περιοχή κινδύνου.

Από τα παραπάνω συμπεραίνουμε ότι ο όμιλος Creta Farms δε χρησιμοποιεί την αντιστάθμιση κινδύνου σαν εργαλείο διαχείρισης κινδύνου σε μεγάλο βαθμό. Το μόνο έτος που ο όμιλος προέβη σε τέτοια κίνηση ήταν το 2011 με τη χρήση χρηματοοικονομικών παραγώγων για τη διαχείριση κινδύνου επιτοκίου.

Συνέπειες χρηματοοικονομικών κινδύνων

Η οικονομική κρίση που έχει προκληθεί από το χρέος της ελληνικής κυβέρνησης και η συνακόλουθη επίδραση στις οικονομικές και δημοσιονομικές προοπτικές της Ελλάδας, έχει δημιουργήσει ένα έντονα ασταθές πολιτικό και

οικονομικό περιβάλλον στη χώρα. Απόρροια του δυσμενούς αυτού περιβάλλοντος είναι τόσο ο αυξημένος πιστωτικός κίνδυνος λόγω της αύξησης των επισφαλών απαιτήσεων, όσο και ο οξυμένος κίνδυνος ρευστότητας που αντιμετωπίζει η Creta Farms τα τελευταία έτη. Η μείωση της ρευστότητας είχε σαν αποτέλεσμα την αύξηση του δανεισμού του ομίλου, γεγονός το οποίο οδήγησε στην αύξηση των χρηματοοικονομικών του εξόδων. Για το λόγο αυτό, Creta Farms έχει θέσει σε ισχύ πρόγραμμα εξορθολογισμού των λειτουργιών της προκειμένου να αναπροσαρμόσει την δομή της στα νέα δεδομένα των αγορών όπου δραστηριοποιείται.

Η διατήρηση και επέκταση του ομίλου στις αγορές του εξωτερικού είναι πλέον ο κυριότερος στόχος του ομίλου, καθώς το οικονομικό περιβάλλον στην Ελλάδα είναι στην τρέχουσα περίοδο αποτρεπτικό για επενδύσεις, λόγω της αυξημένης αβεβαιότητας και των αυξημένων χρηματοοικονομικών κινδύνων. Στην εσωτερική αγορά, η κύρια επιδίωξη του ομίλου είναι η διατήρηση βασικών μεγεθών (πωλήσεις, μερίδια και εικόνα), η βελτίωση της οργάνωσης, ο εξορθολογισμός των εξόδων και οι στοχευμένες επιλογές σε όλα τα επίπεδα.

Στο εξωτερικό, οι χρηματοοικονομικοί κίνδυνοι για τον όμιλο δεν είναι τόσο οξυμένοι και η δημιουργία επενδύσεων είναι πιο εφικτή. Βασικός στόχος του ομίλου είναι η ενίσχυση της παρουσίας του στις χώρες που ήδη δραστηριοποιείται, αναπτύσσοντας την προϊοντική γκάμα και διευρύνοντας το πελατολόγιό του, ενώ την ίδια στιγμή αναζητείται και εξετάζεται η δυνατότητα περαιτέρω ανάπτυξης του δικτύου σε νέες αγορές, υιοθετώντας νέα καινοτόμα μοντέλα διείσδυσης, ενδυναμώνοντας παράλληλα την εξαγωγική του δραστηριότητα.

Συμπεραίνουμε λοιπόν ότι η οικονομική κρίση και το δυσμενές οικονομικό περιβάλλον που έχει επέλθει, έχουν στρέψει το ενδιαφέρον της Creta Farms στις αγορές του εξωτερικού όπου οι χρηματοοικονομικοί κίνδυνοι είναι λιγότερο αποτρεπτικοί για επενδύσεις. Στην εγχώρια αγορά, ο όμιλος στοχεύει κυρίως στη διατήρηση του μεριδίου της αγοράς και στην αναδιάρθρωση της οργάνωσής του.

ΚΕΦΑΛΑΙΟ 4. ΕΡΕΥΝΗΤΙΚΗ ΜΕΘΟΔΟΛΟΓΙΑ – ΑΠΟΤΕΛΕΣΜΑΤΑ ΕΡΕΥΝΑΣ

4.1 ΕΙΣΑΓΩΓΗ ΣΤΗΝ ΕΡΕΥΝΑ

Σήμερα, στην εποχή του πλήρους ανταγωνισμού η έρευνα επεκτείνεται, ζητώντας να πληροφορηθεί κατά πόσον το προϊόν ή υπηρεσία που αγοράστηκε, ικανοποίησε πλήρως τις ανάγκες του αγοραστή. Η έρευνα μετά την πώληση έχει τεράστια σημασία, διότι, όπως υποστηρίζουν και οι πλέον έμπειροι ερευνητές “μπορείς να πείσεις όλο τον κόσμο να αγοράσει μια φορά κάποιο προϊόν, λίγους ανθρώπους δυο φορές, αλλά κανέναν τρεις φορές”. Από την άλλη πλευρά, η έρευνα μάρκετινγκ έχει αντικείμενο και σκοπό να ερευνήσει εκείνο το κομμάτι που συνδέεται με το προϊόν που έχει ήδη περάσει στην παραγωγική διαδικασία. Η έρευνα βοηθά την επιχείρηση να βελτιώσει τυχόν λανθασμένες στρατηγικές, να αναπροσδιορίσει τις προτεραιότητες της, και να χαράξει νέες και ευέλικτες στρατηγικές.

Η έρευνα πλέον δε θα καλείται να συνδράμει σε ένα συγκεκριμένο επιχειρηματικό πρόβλημα ή ευκαιρία, αλλά θα αποτελεί μια “ρουτίνα” του συνόλου των δραστηριοτήτων μιας εταιρείας. Η παραδοσιακή προσέγγιση της ερευνητικής προσπάθειας έχει να κάνει με τον εντοπισμό και την καταγραφή του προβλήματος, το σχεδιασμό της ερευνητικής διαδικασίας, την ανάλυση των δευτερογενών πληροφοριών, τη δημιουργία ερωτηματολογίου, τη συγκέντρωση του πρωτογενούς υλικού, την ανάλυσή του, τη συγγραφή της έκθεσης και την παρουσίαση των αποτελεσμάτων.

Σύμφωνα με τον *Πετράκη* (1999), η έρευνα αγοράς εξυπηρετεί ένα και μοναδικό σκοπό αυτόν της παροχής πληροφοριών που θα βοηθήσουν τον εκάστοτε ενδιαφερόμενο να λάβει τις πλέον εύστοχες επιχειρηματικές αποφάσεις. Πολλοί συγγραφείς έχουν γράψει για το σκοπό της έρευνας, και τελικά οι περισσότεροι συμφωνούν με την άποψη ότι ο στόχος της έρευνας πρέπει να είναι συγκεκριμένος, και να ορίζεται στενά, έτσι ώστε να είναι ξεκάθαρο τι είδους πληροφορίες χρειάζονται. Ο *Δημητρόπουλος Ε.* (1994) αναφέρει επίσης πως ο στόχος της έρευνας ακολουθείται συνήθως από κάποιους υποστόχους ή ειδικούς σκοπούς. Σύμφωνα με τον *P. Kotler* (2000), η έρευνα μάρκετινγκ ορίζεται ως “ο σχεδιασμός, η συλλογή, η ανάλυση και η αναφορά στοιχείων και διαπιστώσεων που έχουν σχέση με μια

συγκεκριμένη Περίπτωση Μάρκετινγκ που αντιμετωπίζει η εταιρία”.

Έρευνα αγοράς είναι η λειτουργία που συνδέει ένα οργανισμό με την αγορά που δραστηριοποιείται μέσω πληροφόρησης. Οι πληροφορίες αυτές χρησιμοποιούνται για να αναγνωρίσουν και να ορίσουν ευκαιρίες και προβλήματα, και να βελτιώσουν και να αξιολογήσουν κινήσεις της αγοράς (Aaker D. & Day G. 1990). Οι Γρηγορούδης Β. , Σίσκος Γ. (2000) αναφέρουν πως στις βασικές αρχές και στους νόμους της αγοράς, υπάγεται και η έρευνα ικανοποίησης πελατών που είναι μια συστηματική σχέση με τους πελάτες. Αυτού του είδους η σχέση είναι απαραίτητη να υφίσταται διότι έχει επίπτωση στην εξυπηρέτηση που λαμβάνει ο πελάτης, η οποία επηρεάζει και την αντίληψη που σχηματίζει ο ίδιος για την επιχείρηση και το επίπεδο των παρεχόμενων υπηρεσιών (Γαλάνης Β. 1995). Η έρευνα ικανοποίησης πελατών, δίνει την ευκαιρία στους καταναλωτές να εκφράσουν τα παράπονα και τη δυσαρέσκεια τους. Στο επόμενο σχήμα παρουσιάζεται μια κλασική ερευνητική διαδρομή.

ΕΡΕΥΝΗΤΙΚΗ ΔΙΑΔΡΟΜΗ

ΠΡΟΣΔΙΟΡΙΣΜΟΣ ΤΟΥ ΠΡΟΒΛΗΜΑΤΟΣ ΣΤΟΧΟΥ

ΠΡΟΣΔΙΟΡΙΣΜΟΣ ΤΟΥ ΣΧΕΔΙΟΥ ΕΡΕΥΝΑΣ

ΔΕΥΤΕΡΟΓΕΝΗ ΕΡΕΥΝΑ

ΣΥΝΤΑΞΗ ΕΡΩΤΗΜΑΤΟΛΟΓΙΟΥ

PILOT TEST

ΕΠΙΛΟΓΗ ΔΕΙΓΜΑΤΟΛΗΠΤΙΚΗΣ ΜΕΘΟΔΟΥ

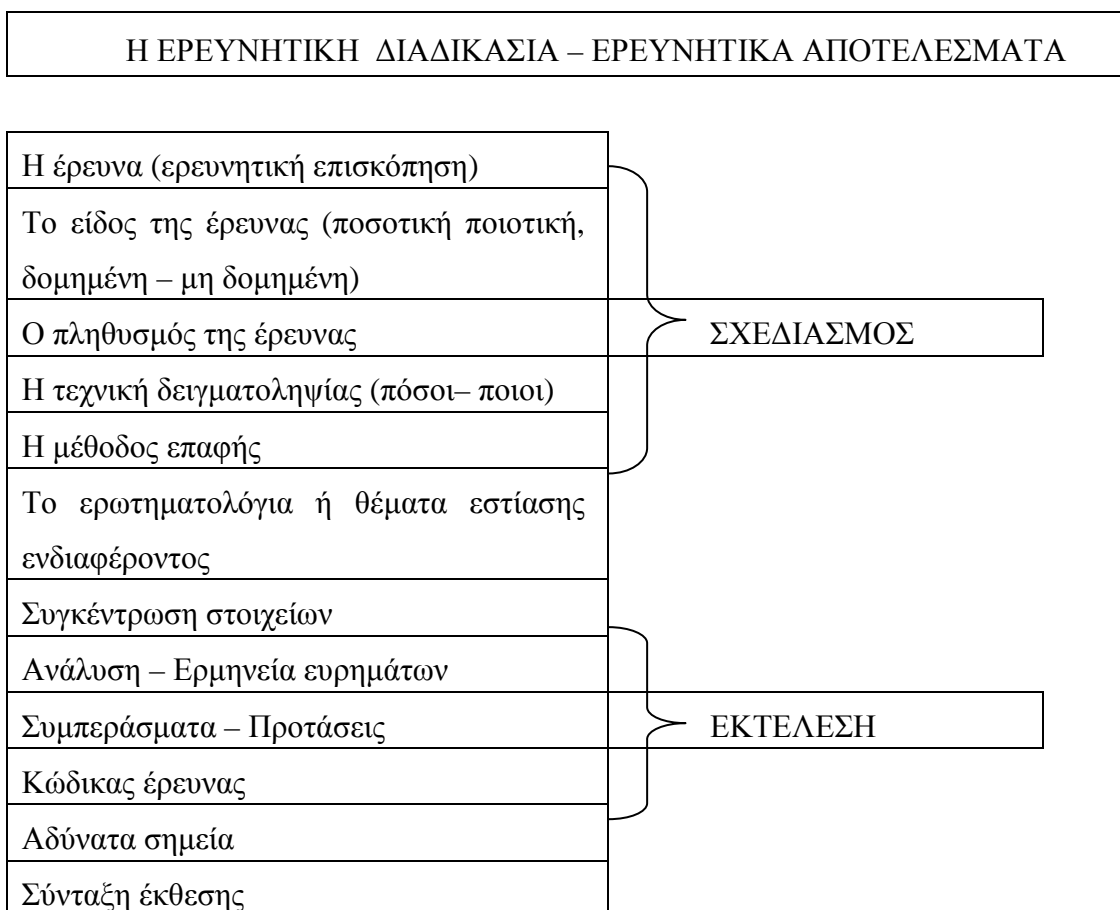
ΣΥΓΚΕΝΤΡΩΣΗ ΠΡΩΤΟΓΕΝΩΝ ΣΤΟΙΧΕΙΩΝ

ΕΠΕΞΕΡΓΑΣΙΑ ΣΤΟΙΧΕΙΩΝ

4.2 ΕΡΕΥΝΗΤΙΚΗ ΜΕΘΟΔΟΛΟΓΙΑ

Σύμφωνα με τον Πετράκη (1999), η ολοκλήρωση ενός ερευνητικού έργου διακρίνεται σε δύο βασικές ενότητες όπως φαίνεται στον παρακάτω πίνακα: α) την ενότητα του ερευνητικού σχεδιασμού που περιλαμβάνει τα στάδια της ερευνητικής προσέγγισης, της επιλογής του είδους της έρευνας (ποιοτική – ποσοτική) του πληθυσμού της έρευνας, την τεχνική δειγματοληψίας (πόσοι –ποιοι –γιατί), την μέθοδο επαφής (δομημένη – αδόμητη), την γεωγραφική κάλυψη και τον σχεδιασμό του ερωτηματολογίου, και β) την ενότητα της μεθόδου συγκέντρωσης στοιχείων, που περιλαμβάνει την ανάλυση και την ερμηνεία των ευρημάτων της έρευνας.

ΕΡΕΥΝΗΤΙΚΗ ΜΕΘΟΔΟΛΟΓΙΑ – ΕΡΕΥΝΗΤΙΚΟΣ ΣΧΕΔΙΑΣΜΟΣ



4.2.1. Στόχος έρευνας

Βασικός στόχος της παρούσας έρευνας ήταν να καταγράψει τις προτιμήσεις του καταναλωτικού κοινού όσον αφορά στα είδη αλλαντοποιίας, και πιο συγκεκριμένα τις απόψεις του για την εταιρεία αλλαντικών Creta Farms.

4.2.2. Είδος έρευνας

Το είδος της έρευνας που επιλέχθηκε είναι η ποσοτική. Η ποσοτική έρευνα διερευνά μεγάλα δείγματα πληθυσμού που υποστηρίζονται από στατιστικές αναλύσεις. Έτσι καταγράφονται και αναλύονται διαφορετικές τάσεις και απόψεις.

4.2.3. Πληθυσμός

Το σημαντικό στοιχείο της πρωτογενούς έρευνας που θα καθορίσει και το αποτέλεσμα της ερευνητικής αυτής προσπάθειας, είναι ο πληθυσμός από όπου θα προκύψει και το τελικό δείγμα της έρευνας. Με βάση αυτή την άποψη ο αριθμός του δείγματος εξαρτάται από διάφορες παραμέτρους. Σύμφωνα με τον Πετράκη (1999) οι παράμετροι αυτοί είναι οι εξής:

- Τα διαθέσιμα χρήματα (research budget)
- Η σημασία της απόφασης
- Η εμπειρία του ερευνητή για το διερευνούμενο θέμα
- Ο χρόνος αποπεράτωσης
- Το είδος της έρευνας (ποιοτική – ποσοτική)

Ο πληθυσμός της παρούσας έρευνας αποτελείται από κατοίκους του δήμου Ηρακλείου.

4.2.4. Επιδιωκόμενο δείγμα

Δειγματοληψία, είναι η συγκέντρωση πληροφοριών από ένα μέρος του συνολικού πληθυσμού, λόγω αδυναμίας μελέτης όλου του πληθυσμού. *Πετράκης (1999)*. Με στόχο τον καθορισμό του πλέον αντιπροσωπευτικού δείγματος για την ολοκλήρωση της έρευνας, καταλήξαμε στην επιλογή της μεθόδου της τυχαίας δειγματοληψίας (Random). Το δείγμα αποτελείται από 220 άτομα, δημότες Ηρακλείου ποσοστό αρκετά ικανοποιητικό για να εξαχθούν σωστά και αντιπροσωπευτικά αποτελέσματα.

4.2.5. Μέθοδος ερευνητικής προσέγγισης

Η μέθοδος που επιλέχθηκε είναι το ερωτηματολόγιο. Το ερωτηματολόγιο αποτελεί ένα επιστημονικό όργανο για μέτρηση και συλλογή συγκεκριμένων ειδών πληροφοριών και στοιχείων, είναι “ένα σύνολο οργανωμένων ερωτήσεων που καλύπτουν τους σκοπούς που έχουν τεθεί για την έρευνα στις οποίες πρέπει να δοθούν απαντήσεις”. Δημητρόπουλος (1994). Πρόκειται για ένα σύνολο δομημένων ερωτήσεων με στόχο την άντληση πληροφοριών από τον ερωτώμενο. Σύμφωνα με τον Πετράκη (1999) το ερωτηματολόγιο θα πρέπει να είναι απόλυτα σαφές, αποδεκτό, λειτουργικό, και σύντομο. Για να επιτευχθούν τα παραπάνω ο ερευνητής της αγοράς θα πρέπει να ακολουθήσει μερικούς απλούς κανόνες στην διατύπωση των ερωτήσεων: *Οι ερωτήσεις θα πρέπει να είναι κατανοητές, δηλαδή οι λέξεις να είναι γνώριμες στους ερωτώμενους, η κάθε ερώτηση να είναι σαφής και όχι διφορούμενη, η ερώτηση να διερευνά ένα μόνο θέμα κάθε φορά, και η κάθε ερώτηση να είναι όσο γίνεται σύντομη. Οι ερωτήσεις θα πρέπει να σχεδιάζονται με τέτοιο τρόπο, ώστε να αποσκοπούν μια αληθή και συγκεκριμένη απάντηση.* Η μελέτη των κανόνων σύνταξης ενός ερωτηματολογίου και της διάκρισης των ερωτήσεων βοήθησε ουσιαστικά, στη δημιουργία ενός ερωτηματολογίου κατανοητού, ευχάριστου και αμερόληπτου. “... το περιεχόμενο και η δομή του ερωτηματολογίου αποτελεί το σημαντικότερο παράγοντα επιτυχίας μιας έρευνας ικανοποίησης πελατών...”. Γρηγορούδης Β. Σίσκος Γ (2000).

4.2.6. Κωδικός έρευνας

Η έρευνα στηρίζεται σε μεγάλο ποσοστό στην εμπιστοσύνη των επισκεπτών ότι έγινε τίμια, αμερόληπτα και αντικειμενικά και ότι ολοκληρώθηκε χάρη στην πρόθυμη και χωρίς ανταλλάγματα συνεργασία τους. Ο τρόπος επιλογής του δείγματος κατεβλήθη προσπάθεια ώστε να είναι αντιπροσωπευτικός. Η έρευνα διεξήχθη απολύτως τυπικά, σύμφωνα με τους κανόνες του κώδικα, με απόλυτο σεβασμό στην ανωνυμία των ερωτώμενων και στα δικαιώματά τους, τηρώντας την υπόσχεση για απόλυτη εχεμύθεια. Οι ερωτήσεις ήταν διακριτικές, προσεκτικά επιλεγμένες, χωρίς να θίγουν ή να προσβάλλουν.

4.2.7. Συμπεράσματα

Η μέτρηση της ικανοποίησης των πελατών, είναι πλέον πολύ σημαντική για κάθε εταιρεία. Μπορεί βέβαια να μην δίνει σίγουρες απαντήσεις αναφορικά με την αφοσίωση των πελατών, δίνει όμως απαντήσεις σχετικά με το αν η εταιρεία προσφέρει ικανοποίηση στους πελάτες της και αυτό από μόνο του είναι πολύ σημαντικό. Επί των συμπερασμάτων της μέτρησης η κάθε εταιρεία μπορεί να καταλάβει σε ποιους τομείς και κατά πόσο υστερεί και έτσι να χτίσει την στρατηγική της, ή να την αλλάξει ή απλά να επέμβει διορθωτικά στην αλυσίδα ποιότητας προκειμένου να πετύχει τους στόχους της. Σύμφωνα με τον Πετράκη (1999) κάθε επιχειρηματική απόφαση πρέπει να βασίζεται σε πληροφορίες της αγοράς αλλιώς δεν θα έχει τα αναμενόμενα αποτελέσματα .

4.3. ΑΝΑΛΥΣΗ ΑΠΟΤΕΛΕΣΜΑΤΩΝ

Από το ερωτηματολόγιο της έρευνας που διεξήχθη προέκυψαν τα παρακάτω αποτελέσματα. Τα αποτελέσματα είναι κατηγοριοποιημένα ανάλογα με τις ερωτήσεις του ερωτηματολογίου. Το δείγμα στο οποίο αναφερόμαστε αποτελείται από 220 άτομα. Οι ερωτήσεις έχουν ως εξής:

1. *Χρησιμοποιείτε αλλαντικά;*

<i>Επιλογή</i>	<i>Αριθμός απαντήσεων</i>	<i>Ποσοστό απαντήσεων</i>
Ναι	200	91%
Όχι	20	9%

Η συγκεκριμένη ερώτηση είναι ερώτηση φίλτρου. Από τις απαντήσεις προκύπτει ότι 200 άτομα χρησιμοποιούν αλλαντικά και 20 δε χρησιμοποιούν. Το ερωτηματολόγιο συνεχίστηκε για τα 200 άτομα που απάντησαν θετικά.

2. *ι. Ποια είναι η πρώτη εταιρεία αλλαντικών που σας έρχεται στο μυαλό;*

<i>Επιλογή</i>	<i>Αριθμός απαντήσεων</i>	<i>Ποσοστό απαντήσεων</i>
Creta Farms	120	60%
Νίκας	46	23%
Υφαντής	30	15%
Άλλη	4	2%

Παρατηρούμε ότι το 60% των ερωτηθέντων απάντησε την Creta Farms ενώ οι εταιρείες Νίκας και Υφαντής που είναι και οι κύριοι ανταγωνιστές της Creta Farms είχαν ποσοστά 23% και 15% αντίστοιχα.

ii. Ποιες άλλες εταιρείες αλλαντικών γνωρίζετε;

Στην ερώτηση αυτή οι ερωτηθέντες απάντησαν τόσο την Creta Farms, όσο και τις εταιρείες Νίκας, Υφαντής, Πασσιάς, Αρίστη και Βούλγαρη.

3. Εσείς τι αλλαντικά χρησιμοποιείτε συνήθως;

<i>Επιλογή</i>	<i>Αριθμός απαντήσεων</i>
Ζαμπόν	126
Γαλοπούλα	112
Μπέικον	82
Πάριζα	67
Σαλάμι αέρος	21
Άλλο	15

Στην ερώτηση αυτή οι ερωτηθέντες μπορούσαν να δώσουν παραπάνω από μία απαντήσεις. Παρατηρούμε ότι τα δημοφιλέστερα αλλαντικά στο καταναλωτικό κοινό είναι το ζαμπόν και η γαλοπούλα.

4. Εσείς επιλέγετε αλλαντικά περισσότερο με βάση την ποιότητα ή την τιμή;

<i>Επιλογή</i>	<i>Αριθμός απαντήσεων</i>	<i>Ποσοστό απαντήσεων</i>
Ποιότητα	90	45%
Τιμή	110	55%

Παρατηρούμε ότι το μεγαλύτερο ποσοστό των καταναλωτών επιλέγει αλλαντικά με βάση την τιμή. Το αποτέλεσμα αυτό είναι εύλογο εάν αναλογιστούμε τη δυσμενή οικονομική κατάσταση της χώρας τα τελευταία χρόνια.

5. Εσείς ποια εταιρεία αλλαντικών χρησιμοποιείτε συνήθως;

<i>Επιλογή</i>	<i>Αριθμός απαντήσεων</i>	<i>Ποσοστό απαντήσεων</i>
Creta Farms	110	55%

Υφαντής	56	28%
Νίκας	24	12%
Άλλη	10	5%

Παρατηρούμε ότι το 55% των ερωτηθέντων χρησιμοποιεί συνήθως προϊόντα της Creta Farms. Ακολουθεί η εταιρεία Υφαντής με 28% και η Νίκας με 12%.

6. Για ποιο λόγο έχετε επιλέξει την εταιρεία αυτή; (μέχρι 2 απαντήσεις)

Επιλογή	Αριθμός απαντήσεων
Τοπική επιχείρηση	82
Ποιότητα	108
Τιμή	110
Ποικιλία	67
Συγκεκριμένα προϊόντα	58
Πρόσβαση στα προϊόντα	45
Άλλο	14

Στην ερώτηση αυτή οι ερωτηθέντες μπορούσαν να δώσουν μέχρι 2 απαντήσεις. Παρατηρούμε ότι οι κυριότεροι λόγοι που οι καταναλωτές έχουν επιλέξει τη συγκεκριμένη εταιρεία είναι η ποιότητα και η τιμή.

7. Βαθμολογήστε με άριστα το 10 τις παρακάτω μεταβλητές στην εταιρεία που έχετε επιλέξει:

	Creta Farms	Νίκας	Υφαντής
Ποιότητα	9,2	8,8	7,9
Τιμή	6,9	7,9	8,5
Ποικιλία	8	7,8	7,5
Ασφάλεια Τροφίμων	9,4	8,3	7,8
Καινοτομία	9,7	8,2	7
Φιλικότητα προς το περιβάλλον	7,9	7,8	7,2

Στην ερώτηση αυτή υπολογίσαμε το μέσο όρο της κάθε μεταβλητής για κάθε εταιρεία. Στον παραπάνω πίνακα βλέπουμε τα αποτελέσματα για 3 εταιρείες: την Creta Farms, τη Νίκας και την Υφαντής. Οι δύο τελευταίες αποτελούν

τους βασικούς ανταγωνιστές της Creta Farms οπότε είναι χρήσιμη μία σύγκριση των αποτελεσμάτων. Παρατηρούμε ότι:

- Όσον αφορά στην ποιότητα των προϊόντων, η Creta Farms έχει το μεγαλύτερο μέσο όρο στις απαντήσεις των ερωτηθέντων με 9,2. Ακολουθεί η Νίκας με 8,8 και η Υφαντής με 7,9. Άρα τα προϊόντα της Creta Farms θεωρούνται από τα πιο ποιοτικά στο καταναλωτικό κοινό.
- Η τιμή της Creta Farms θεωρείται υψηλότερη από τις τιμές των ανταγωνιστών της. Η πιο οικονομική εταιρεία αλλαντικών βλέπουμε ότι θεωρείται η Υφαντής.
- Όσον αφορά στην ποικιλία των προϊόντων, κι εδώ η Creta Farms κατέχει την πρώτη θέση έναντι των ανταγωνιστών της. Αυτό το αποτέλεσμα είναι εύλογο αν αναλογιστούμε τα προϊόντα «Εν Ελλάδι» και «0-3%» τα οποία έχει αποκλειστικά η Creta Farms.
- Αναφορικά με την ασφάλεια των τροφίμων, κι εδώ η Creta Farms έχει τον υψηλότερο μέσο όρο στις απαντήσεις.
- Επίσης η Creta Farms θεωρείται η πιο καινοτόμα εταιρεία στο χώρο της, ενώ ακολουθεί η Νίκας κι έπεται η Υφαντής.
- Τέλος, όσον αφορά στη φιλικότητα προς το περιβάλλον, η Creta Farms έχει την πρώτη θέση, ενώ ακολουθεί η Νίκας και μετά η Υφαντής με παραπλήσιους μέσους όρους.

8. *Θεωρείτε ότι η εταιρεία που επιλέξατε έχει επενδύσει στην καινοτομία;*

<i>Επιλογή</i>	<i>Αριθμός απαντήσεων</i>	<i>Ποσοστό απαντήσεων</i>
Ναι	18	16%
Μάλλον Ναι	82	75%
Μάλλον Όχι	10	9%
Όχι	0	0%

Στην ερώτηση αυτή (όπως και στις παρακάτω ερωτήσεις) επικεντρωθήκαμε στις απαντήσεις των ατόμων που δήλωσαν στην ερώτηση 5 ότι χρησιμοποιούν την εταιρεία αλλαντικών Creta Farms. Τα άτομα αυτά είναι 110 στο σύνολό τους. Βλέπουμε ότι το 75% εξ αυτών θεωρεί ότι η Creta Farms μάλλον έχει επενδύσει στην καινοτομία, ενώ κανένα άτομο δεν έδωσε αρνητική απάντηση.

9. Θεωρείτε ότι η εταιρεία που επιλέξατε επενδύει και ενισχύει την ελληνική παραγωγή;

<i>Επιλογή</i>	<i>Αριθμός απαντήσεων</i>	<i>Ποσοστό απαντήσεων</i>
Ναι	75	68%
Μάλλον Ναι	25	23%
Μάλλον Όχι	10	9%
Όχι	0	0%

Στην ερώτηση αυτή, παρατηρούμε ότι το 68% των ατόμων που δήλωσε ότι χρησιμοποιεί Creta Farms θεωρεί ότι η εταιρεία επενδύει και ενισχύει την ελληνική παραγωγή. Κανένα άτομο δεν έδωσε αρνητική απάντηση.

10. Τι άλλο θα μπορούσε να προσφέρει η εταιρεία που επιλέξατε που δεν το προσφέρει τώρα;

<i>Επιλογή</i>	<i>Αριθμός απαντήσεων</i>	<i>Ποσοστό απαντήσεων</i>
Περισσότερα παραδοσιακά προϊόντα	47	43%
Οικονομικότερες συσκευασίας	38	34%
Περισσότερα σημεία πώλησης	15	14%
Λοιπές απόψεις	10	9%

Στη τελευταία ερώτηση του ερωτηματολογίου, οι ερωτηθέντες ήταν ελεύθεροι να γράψουν τι άλλο θα ήθελαν να προσφέρει η εταιρεία Creta Farms. Οι βασικές απαντήσεις ήταν τρεις: Περισσότερα παραδοσιακά προϊόντα, οικονομικότερες συσκευασίες και περισσότερα σημεία πώλησης. Το σύνολο στα ποσοστά αυτών των απαντήσεων είναι 91%, ενώ 9% των ερωτηθέντων έδωσε κάποια άλλη απάντηση.

4.4. ΣΥΜΠΕΡΑΣΜΑΤΑ ΕΡΕΥΝΑΣ

Τα βασικά συμπεράσματα της έρευνας συνοψίζονται στα εξής:

- Το μεγαλύτερο ποσοστό του πληθυσμού χρησιμοποιεί αλλαντικά.
- Οι εταιρείες Creta Farms, Νίκας και Υφαντής είναι οι πιο δημοφιλείς εταιρείες παραγωγής αλλαντικών.

- Η ποιότητα και η τιμή του προϊόντος καθορίζουν κατά κύριο λόγο την επιλογή κάποιας εταιρείας αλλαντικών από τους καταναλωτές.
- Η εταιρεία Creta Farms θεωρείται πιο ακριβή εταιρεία από άλλες του χώρου των αλλαντικών. Ωστόσο η Creta Farms θεωρείται ότι έχει και τα πιο ποιοτικά προϊόντα.
- Η Creta Farms θεωρείται κορυφαία εταιρεία όσον αφορά στην ποιότητα των τροφίμων, την καινοτομία και τη φιλικότητα προς το περιβάλλον.
- Το καταναλωτικό κοινό έχει εις γνώσιν του ότι η Creta Farms επενδύει και ενισχύει την ελληνική παραγωγή.
- Το καταναλωτικό κοινό θα ήθελε η Creta Farms να έχει περισσότερα παραδοσιακά προϊόντα αλλά και οικονομικότερες συσκευασίες, απαιτήσεις τις οποίες η επιχείρηση θα ήταν καλό να λάβει σοβαρά υπόψη.

ΒΙΒΛΙΟΓΡΑΦΙΑ

Ελληνική

- **Χολέβας Γ.** *Το Χρηματιστήριο*, εκδόσεις Interbooks, Αθήνα 1995
- **Μητσιόπουλος Γ.** *Χρηματιστηρακές Κρίσεις και Επενδυτικά Εργαλεία* εκδόσεις Σταμούλη, Αθήνα 2001
- **Πετράκης Μ.** *Έρευνα μάρκετινγκ -Θεωρία και πράξη*, εκδόσεις Σταμούλη, Αθήνα 1999
- **Γαλάνης Β.Π.** *Μάρκετινγκ υπηρεσιών*, εκδόσεις Σταμούλη, Αθήνα 1995
- **Δημητρόπουλος, Ε. Γ.** *Εισαγωγή στη μεθοδολογία της επιστημονικής έρευνας*, εκδόσεις Έλλην, Αθήνα 1994
- **Γρηγορούδης Βαγγέλης, Σίσκος Γιάννης,** *Ποιότητα υπηρεσιών και μέτρηση ικανοποίησης του πελάτη*, εκδόσεις Νέων Τεχνολογιών, Αθήνα 2000
- **Παπαδάκης Β.** *Στρατηγική των Επιχειρήσεων*, εκδόσεις Μπένου , Αθήνα 1999
- **Αλεξιάκης Π.,** *Τα παράγωγα προϊόντα και η ελληνική χρηματιστηριακή αγορά παραγώγων*, εκδόσεις Έλλην, Αθήνα 2005
- **Βούλγαρη - Παπαγεωργίου Ε,** *Χρηματιστήριο αξιών και χρηματιστήριο παραγώγων*, εκδόσεις Σύγχρονη εκδοτική, Αθήνα 2002
- **Πέτρος Α. Κιόχος, Γεώργιος Δ. Παπανικολάου, Απόστολος Π. Κιόχος,** *Χρηματιστήριο αξιών και παραγώγων Αθηνών. Διεθνή χρηματιστήρια*, εκδόσεις Σταμούλη, Αθήνα 2001
- ΚΡΕΤΑ ΦΑΡΜ ΑΒΕΕ, Ετήσιο δελτίο χρήσης 2007
- Creta Farms, Ετήσια Οικονομική Έκθεση 2012
- Creta Farms, Οικονομική Έκθεση έτους 2011
- Creta Farms, Συνοπτικά Οικονομικά Στοιχεία και Πληροφορίες έτους 2010

Ξενόγλωσση

- **Aaker, David A., and George S. Day** *Marketing Research*, New York 1990
- **Kotler P.** *Μάρκετινγκ Μάνατζμεντ*, εκδόσεις Interbooks, Αθήνα 2000

Ιστοσελίδες

- www.cretafarms.gr
- www.ase.gr
- www.capital.gr
- www.kerdos.gr
- www.imerisia.gr
- www.naftemporiki.gr

ΠΑΡΑΡΤΗΜΑ

ΕΡΩΤΗΜΑΤΟΛΟΓΙΟ

Για τις προτιμήσεις των καταναλωτών στα είδη και τις εταιρείες αλλαντικών

1. Χρησιμοποιείτε αλλαντικά στο φαγητό σας;

- Ναι Όχι

2. i. Ποια είναι η πρώτη εταιρεία αλλαντικών που σας έρχεται στο μυαλό;

.....

ii. Ποιες άλλες εταιρείες αλλαντικών γνωρίζετε;

.....

.....

3. Εσείς τι αλλαντικά χρησιμοποιείτε συνήθως;

.....

.....

4. Εσείς επιλέγετε αλλαντικά περισσότερο με βάση την ποιότητα ή την τιμή;

- Με βάση την ποιότητα
 Με βάση την τιμή
 Με άλλο κριτήριο

5. Εσείς ποια εταιρεία αλλαντικών χρησιμοποιείτε συνήθως;

.....

6. Για ποιο λόγο έχετε επιλέξει την εταιρεία αυτή; (μέχρι 2 απαντήσεις)

- Είναι τοπική
 Έχει ποιοτικά προϊόντα
 Έχει καλές τιμές
 Έχει ποικιλία
 Έχει συγκεκριμένα προϊόντα
 Λόγω εύκολης πρόσβασης στα προϊόντα της
 Άλλο (διευκρινίστε).....

7. Βαθμολογήστε με άριστα το 10 τις παρακάτω μεταβλητές στην εταιρεία που έχετε επιλέξει:

- Ποιότητα.....
- Τιμή.....
- Ποικιλία.....
- Ασφάλεια προϊόντων.....
- Καινοτομία.....
- Φιλικότητα προς το περιβάλλον.....

8. Θεωρείτε ότι η εταιρεία που επιλέξατε έχει επενδύσει στην καινοτομία;

- Ναι
- Μάλλον ναι
- Μάλλον Όχι
- Όχι

9. Θεωρείτε ότι η εταιρεία που επιλέξατε επενδύει και ενισχύει την ελληνική παραγωγή;

- Ναι
- Μάλλον ναι
- Μάλλον Όχι
- Όχι

10. Τι άλλο θα μπορούσε να προσφέρει η εταιρεία που επιλέξατε που δεν το προσφέρει τώρα;

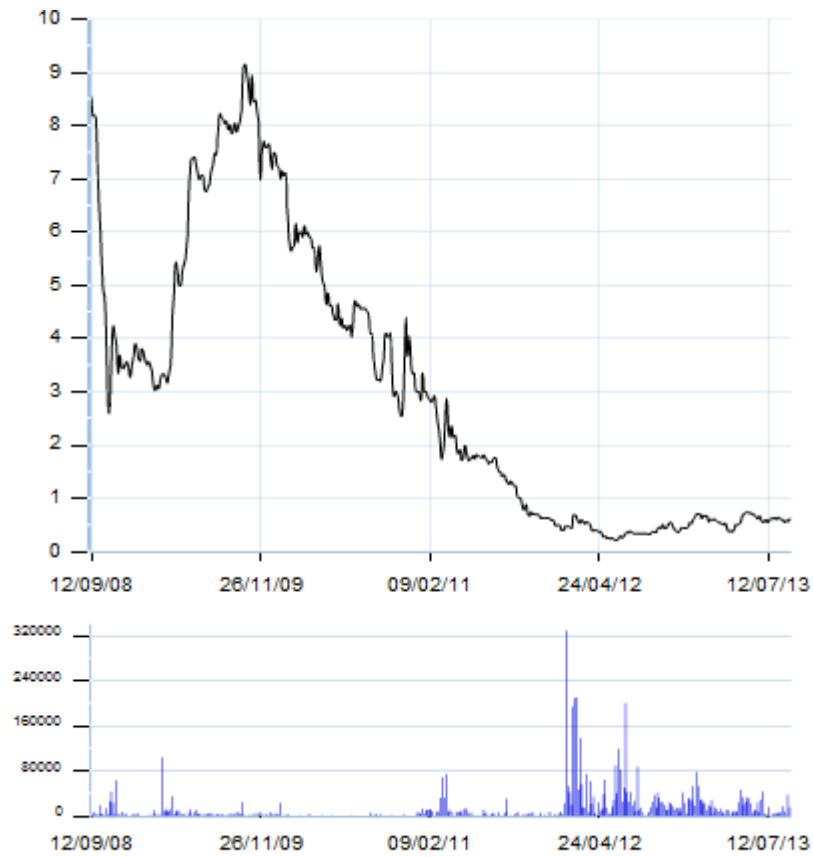
.....

.....

.....

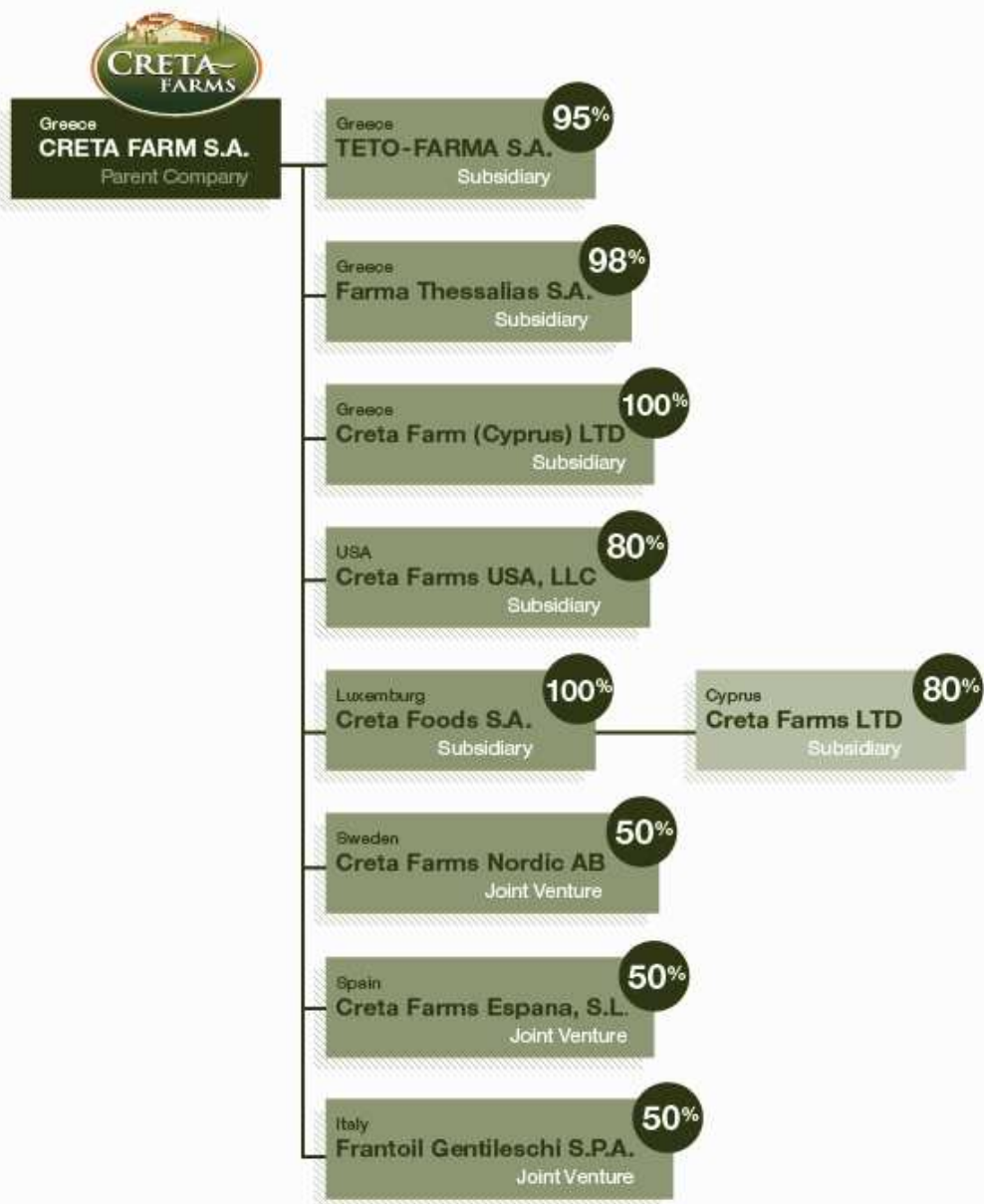
Ευχαριστούμε για το χρόνο σας

ΙΣΤΟΡΙΚΟ ΓΡΑΦΗΜΑ ΜΕΤΟΧΗΣ ΤΗΣ CRETA FARMS



Πηγή: www.cretafarms.gr

ΣΥΝΘΕΣΗ ΤΟΥ ΟΜΙΛΟΥ CRETA FARMS



Πηγή: www.cretafarms.gr

ΠΙΣΤΟΠΟΙΗΣΕΙΣ

Τα πρότυπα που διαθέτει η Creta Frams αναλυτικά είναι τα εξής:

- **ISO 9001:2008**

«Παραγωγή ζωοτροφών για χοίρους. Παραγωγή χοίρων. Πάχυνση χοίρων ειδικής εκτροφής (χωρίς χρήση αντιβιοτικών, με ζωοτροφές χωρίς ιχθυάλευρα ή πρωτεΐνες ζωϊκής προέλευσης). Σφαγή χοίρων. Παραγωγή και διανομή νωπού χοιρινού κρέατος. Σχεδιασμός, παραγωγή, εμπορία και διανομή αλλαντικών και κρεατοσκευασμάτων. Επεξεργασία και συσκευασία ψυγμένων αλλαντικών και κατεψυγμένων προμαγειρεμένων έτοιμων φαγητών».

- **ISO 22000:2005**

«Σφαγή χοίρων. Παραγωγή και διανομή αλλαντικών, νωπών και κατεψυγμένων προψημένων κρεατοσκευασμάτων. Επεξεργασία και συσκευασία ψυγμένων αλλαντικών και καταψυγμένων προϊόντων με βάση το κρέας. Κοπή και συσκευασία ημίσκληρων τυριών»

- **ISO TS 22002-1:2009 Αθήνας:**

Προαπαιτούμενα Προγράμματα Ασφάλειας Τροφίμων για την Παραγωγή Τροφίμων. Επεξεργασία και συσκευασία ψυγμένων αλλαντικών και κίτρινων τυριών.

- **ISO TS 22002-1:2009 Ρεθύμνου:**

Προαπαιτούμενα Προγράμματα Ασφάλειας Τροφίμων για την Παραγωγή Τροφίμων. Σφαγή χοίρων. Παραγωγή και διανομή αλλαντικών, νωπών και κατεψυγμένων προψημένων κρεατοσκευασμάτων.

- **FSSC 22000:2010 Αθήνας:**

Σχήμα Πιστοποίησης για συστήματα ασφάλειας τροφίμων που περιλαμβάνει τις απαιτήσεις του ISO 22000:2005, ISO 22001-1:2009 και τις επιπλέον απαιτήσεις του FSSC 22000 και εφαρμόζεται σε Επεξεργασία και συσκευασία ψυγμένων αλλαντικών και κίτρινων τυριών.

- ***FSSC 22000:2010 Ρεθύμνου:***

Σχήμα Πιστοποίησης για συστήματα ασφάλειας τροφίμων που περιλαμβάνει τις απαιτήσεις του ISO 22000:2005, ISO 22001-1:2009 και τις επιπλέον απαιτήσεις του FSSC 22000 και εφαρμόζεται σε Σφαγή χοίρων. Παραγωγή και διανομή αλλαντικών, νωπών και κατεψυγμένων προψημένων κρεατοσκευασμάτων.

- ***Non GMO_Scheme(P/PIR/1894/1/25.04.2007& Non GMO Assessment Criteria/Rev.1/25.04.2007) Ρεθύμνου:***

Παραγωγή ζωοτροφών χοιροτροφίας, που δεν περιέχουν, δεν αποτελούνται και δεν παράγονται από γενετικά τροποποιημένους οργανισμούς, σύμφωνα με τους Κανονισμούς της Ε.Ε.1829 & 1830/2003.

- ***Non GMO_Scheme (P/PIR/1894/1/25.04.2007 & Non GMO Assessment Criteria/Rev.1/25.04.2007):***

Παραγωγή προϊόντος «ΕΝ ΕΛΛΑΔΙ ΣΑΛΑΜΙ ΑΕΡΟΣ ΜΙΝΙ» από Α' ύλες που προέρχονται από ζώα που δεν εκτράφηκαν με γενετικά τροποποιημένες ζωοτροφές και Β' ύλες που δεν περιέχουν, δεν αποτελούνται και δεν παράγονται από γενετικά τροποποιημένους οργανισμούς, σύμφωνα με τους κανονισμούς της Ε.Ε. 1829 & 1830/2003.

- ***ISO 14001:2004***

Σύστημα Περιβαλλοντικής διαχείρισης που εφαρμόζεται σε Αναπαραγωγή και πάχυνση χοίρων ειδικής εκτροφής (Διατροφή αποκλειστικά με ζωοτροφές φυτικής προέλευσης χωρίς ιχθυάλευρα και ζωϊκά λίπη και πάχυνση χωρίς την χρήση αντιβιοτικών).

ΕΤΑΙΡΙΚΗ ΚΟΙΝΩΝΙΚΗ ΕΥΘΥΝΗ ΤΗΣ CRETA FARMS

1. ΠΕΡΙΒΑΛΛΟΝ

Διοίκηση και εργαζόμενοι στην Creta Farms, από κοινού ασπάζονται ένα κοινό όραμα «πράσινης ανάπτυξης». Για το λόγο αυτό, εφαρμόζονται ολοκληρωμένα εσωτερικά προγράμματα ανακύκλωσης χαρτιού, πλαστικών υλών, συσκευασιών αλουμινίου και φορητών ηλεκτρικών στηλών.

Υγρά αποβλήτα: Αξιοποίηση στο μέγιστο βαθμό

Ένα πολύ σημαντικό ζητούμενο που προκύπτει από την «πράσινη» στρατηγική της Creta Farms είναι να μεγιστοποιείται κάθε φορά η δυνατότητα ανακύκλωσης υλικών, παραπροϊόντων και αποβλήτων. Η μεγιστοποίηση αυτή μπορεί και επιτυγχάνεται μόνο μέσω σημαντικών και, κυρίως, συνεχών επενδύσεων σε νέες τεχνολογίες. Παρά το υψηλό κόστος των επενδύσεων αυτών, το αποτέλεσμα κάνει όλους εμάς στην Creta Farms υπερήφανους, καθώς η εταιρία μας κατατάσσεται στις καλύτερες εταιρίες -στην κατηγορία της- από πλευράς περιβαλλοντικής προστασίας, στην N/A Ευρώπη. Πιο συγκεκριμένα, η επεξεργασία των υγρών αποβλήτων της χοιροτροφικής μονάδας και του εργοστασίου αλλαντικών γίνεται σε μονάδα βιολογικού καθαρισμού που, με συνεχείς προσθήκες και βελτιώσεις, χρησιμοποιεί πάντα την αιχμή της σύγχρονης τεχνολογίας. Το παραγόμενο νερό του βιολογικού χρησιμοποιείται για το πότισμα όλων των δέντρων και καλλωπιστικών φυτών που υπάρχουν στην εταιρία, ενώ ένα μεγάλο μέρος του αξιοποιείται σε διάφορες χρήσεις, μειώνοντας έτσι τις απαιτήσεις για καθαρό νερό, ενώ προβλέπεται στο άμεσο μέλλον και η χρήση του για άρδευση αγροτικών καλλιεργειών αλλά και περιαστικού πράσινου. Η επεξεργασία αποβλήτων όμως, δε σταματά στα υγρά. Όλες οι μονάδες επεξεργασίας αποβλήτων -κάθε πιθανής μορφής- της Creta Farms είναι μεγάλης απόδοσης.

Στερεά απόβλητα/Κομποστοποίηση

Στα στερεά απόβλητα η φιλοσοφία της ανακύκλωσης βρίσκει την καλύτερη εφαρμογή της στη σύγχρονη, μοναδική στο είδος της, υψηλής τεχνολογίας μονάδα επεξεργασίας (κομποστοποίησης), η οποία αναπτύχθηκε στην Ιαπωνία και για πρώτη φορά χρησιμοποιείται σε μεγάλης κλίμακας εφαρμογή για την επεξεργασία της χοιρινής κοπριάς. Το προϊόν της μονάδας κομποστοποίησης χρησιμοποιείται ως πλούσιο σε θρεπτικά μακροστοιχεία και ιχνοστοιχεία εδαφοβελτιωτικό, συνεισφέροντας στη σημαντική μείωση της χρήσης χημικών λιπασμάτων από τους καλλιεργητές αλλά και την ουσιαστική βελτίωση της δομής των αγροτικών εδαφών, αυξάνοντας σημαντικά τις αποδόσεις των καλλιεργειών. Ένας ακόμη κίνδυνος για το περιβάλλον προκύπτει από τα ζωικά απόβλητα. Αξίζει λοιπόν να σημειωθεί ότι σε ολόκληρη την Κρήτη, με την τόσο ανεπτυγμένη κτηνοτροφία, η Creta Farms έχει τη μοναδική πλήρως αδειοδοτημένη μονάδα αδρανοποίησης ζωικών αποβλήτων.

ΘΕΡΜΟΦΕΡΤ: Ανταποδίδοντας στη γη.

Πρόκειται για ένα 100% φυσικό εδαφοβελτιωτικό προϊόν, χωρίς κανενός είδους πρόσθετο (οργανικό ή ανόργανο) και πλήρως απαλλαγμένο από βλαβερούς μικροοργανισμούς. Μια μοναδική επιλογή, ιδανική για επαγγελματική καλλιέργεια ή για ερασιτεχνική βοτανική.

2. ΔΙΑΤΡΟΦΗ

Η Creta Farms, προσφέροντας στην αγορά μια γκάμα προϊόντων των οποίων η κατανάλωση, παραδοσιακά δημιουργεί ‘ενοχές’, αναλαμβάνει και την ευθύνη ενημέρωσης του κοινού σε θέματα διατροφής. Συγκεκριμένα, η ενημέρωση αφορά στο γεγονός ότι τρόφιμα με χαμηλή ή μειωμένη περιεκτικότητα σε κορεσμένα λιπαρά οξέα καθώς και η αντικατάσταση των κορεσμένων λιπαρών οξέων από ακόρεστα λιπαρά, συμβάλει στη διατήρηση των φυσιολογικών επιπέδων χοληστερόλης στο αίμα, ισχυρισμοί οι οποίοι εγκρίθηκαν πρόσφατα από την Ευρωπαϊκή Επιτροπή. Γι’ αυτό οι μεγαλύτεροι οργανισμοί υγείας του κόσμου συνιστούν, μεταξύ άλλων, την αντικατάσταση των κορεσμένων λιπαρών, τα οποία βρίσκονται σε υψηλή περιεκτικότητα στο ζωικό λίπος, με ακόρεστα λιπαρά όπως είναι το ελαιόλαδο, στα

πλαίσια μιας ισορροπημένης διατροφής και υγιεινού τρόπου ζωής. Συνοπτικά, στο πλαίσιο ενός ολοκληρωμένου προγράμματος Εταιρικής Κοινωνικής Ευθύνης για τη σωστή διατροφή και υγεία, η Creta Farms:

- Συμμετέχει σε ιατρικά συνέδρια και διοργανώνει ημερίδες , στηρίζοντας έμπρακτα την πρωτοβουλία της ιατρικής κοινότητας ως προς την εκπαίδευση και διάδοση της συμβολής της υγιεινής και ισορροπημένης διατροφής.
- Προωθεί διαφημιστική καμπάνια με κεντρικό μήνυμα την αξία του ελαιολάδου.
- Λανσάρει καινοτόμα προϊόντα που μπορούν να ενταχθούν σε ένα ισορροπημένο καθημερινό διαιτολόγιο.

3. ΚΟΙΝΩΝΙΑ

Η Creta Farms, πέρα από τις δικές της ενέργειες, χορηγεί ανελλιπώς -και όποτε της ζητείται- προϊόντα περισσότερες από 30 Μη Κυβερνητικές Οργανώσεις και ιδρύματα φιλανθρωπικού, εκπολιτιστικού και οικολογικού χαρακτήρα σε κάθε περιοχή της Ελλάδας, με το μέγεθος βοήθειας που παρέχει να ανέρχεται σε 300 και πλέον τόνους ετησίως.



Ρεθύμνο

15ο χλμ Εθνικής Οδού Ρεθύμνου - Ηρακλείου Τ.Θ. 115 ΤΚ: 74100

Τηλ. 28310 86700

Fax. 28310 58035

Αθήνα

23ο χλμ Εθνικής Οδού Αθηνών - Λαμίας ΤΚ: 14568 / Κρυονέρι Αττικής

Τηλ. 210 6260000

Fax 210 6221200