



**ΤΕΧΝΟΛΟΓΙΚΟ ΕΚΠΑΙΔΕΥΤΙΚΟ ΙΔΡΥΜΑ ΚΡΗΤΗΣ**

**ΣΧΟΛΗ ΔΙΟΙΚΗΣΗΣ ΚΑΙ ΟΙΚΟΝΟΜΙΑΣ**

**ΤΜΗΜΑ ΕΜΠΟΡΙΑΣ & ΔΙΑΦΗΜΙΣΗΣ**

---

**ΤΙΤΛΟΣ ΠΤΥΧΙΑΚΗΣ:**

**ΔΙΕΡΕΥΝΗΣΗ ΔΥΝΑΤΟΤΗΤΩΝ ΠΡΟΩΘΗΣΗΣ ΤΗΣ  
ΕΜΠΟΡΙΑΣ ΠΙΣΤΟΠΟΙΗΜΕΝΩΝ ΑΓΡΟΤΙΚΩΝ  
ΠΡΟΪΟΝΤΩΝ ΠΟΙΟΤΗΤΑΣ ΣΤΗΝ ΠΕΡΙΟΧΗ ΤΗΣ  
ΑΤΤΙΚΗΣ :**

**Η ΑΝΤΑΠΟΚΡΙΣΗ ΤΩΝ ΚΑΤΑΝΑΛΩΤΩΝ ΣΤΑ ΠΡΟΙΟΝΤΑ ΠΟΠ Κ  
ΠΓΕ**

**Εισηγητής: Κωνσταντίνα Σμυρνιωτοπούλου Α.Μ 258**

**Επιβλέπουσα: Άννα Μποτωνάκη**

**Κρήτη, 2011**

**Υπεύθυνη Δήλωση**: Βεβαιώνω ότι είμαι συγγραφέας αυτής της πτυχιακής εργασίας και ότι κάθε βοήθεια την οποία είχα για την προετοιμασία της, είναι πλήρως αναγνωρισμένη και αναφέρεται στην πτυχιακή εργασία. Επίσης έχω αναφέρει τις όποιες πηγές από τις οποίες έκανα χρήση δεδομένων, ιδεών ή λέξεων, είτε αυτές αναφέρονται ακριβώς είτε παραφρασμένες. Επίσης βεβαιώνω ότι αυτή η πτυχιακή εργασία προετοιμάστηκε από εμένα προσωπικά ειδικά για τις απαιτήσεις του προγράμματος σπουδών του Τμήματος Εμπορίας και Διαφήμισης του Τ.Ε.Ι. Κρήτης.

## **SUMMARY**

The purpose of this dissertation is to study the distribution potential of certificated quality agricultural products in the region of Attica. The Protected Designation of Origin products are those that were produced, altered and processed in a defined geographical area with an acclaimed knowledge. The Protected Geographical Indication products are those that originate from a geographical area of renowned quality and fame, indicating their quality.

Primary data were collected through a quantitative assessment, using a questionnaire as a primary tool. The assessment participants were a hundred (100) and were all from the region of Attica. The important conclusion of this study is that the majority of the participants purchases PDO/PGI products because they consider them of better quality, healthier and tastier. This has a direct consequence in enhancing the local production of those products

## ΠΕΡΙΛΗΨΗ

Η παρούσα εργασία έχει στόχο να μελετήσει τις δυνατότητες προώθησης πιστοποιημένων αγροτικών προϊόντων ποιότητας στην περιοχή της Αττικής. Τα προϊόντα Προστατευόμενης Ονομασίας Προέλευσης, αφορούν τα προϊόντα τα οποία παρήχθησαν, μεταποιήθηκαν και επεξεργάστηκαν σε μια οριοθετημένη γεωγραφική περιοχή με δεδομένη γνώση. Τα προϊόντα Προστατευόμενης Γεωγραφικής Ένδειξης, αφορούν τα προϊόντα τα οποία προέρχονται από μια περιοχή, της οποίας η φήμη και η ποιότητα καθιστούν τα προϊόντα αυτά ποιοτικά.

Τα πρωτογενή δεδομένα συλλέχθηκαν μέσα από τη διεξαγωγή ποσοτικής έρευνας, χρησιμοποιώντας ως βασικό εργαλείο το ερωτηματολόγιο. Οι ερωτώμενοι ήταν 100 και όλοι προέρχονταν από την Αττική. Τα βασικά συμπεράσματα της παρούσης μελέτης είναι ότι η πλειοψηφία των ερωτηθέντων αγοράζει προϊόντα ΠΟΠ, διότι τα θεωρεί καλύτερης ποιότητας, πιο υγιεινά και πιο γευστικά. Τα παραπάνω έχουν ως αποτέλεσμα να ενισχύεται η εγχώρια παραγωγή αυτών των προϊόντων.

## ΠΙΝΑΚΑΣ ΠΕΡΙΕΧΟΜΕΝΩΝ

<b>ΠΕΡΙΛΗΨΗ</b>	<b>1</b>
<b>ΚΕΦΑΛΑΙΟ 1<sup>ο</sup></b>	<b>4</b>
<b>ΕΙΣΑΓΩΓΗ</b>	<b>4</b>
<b>ΚΕΦΑΛΑΙΟ 2<sup>ο</sup></b>	<b>6</b>
<b>ΠΑΡΟΥΣΙΑΣΗ ΠΡΟΪΟΝΤΩΝ ΠΟΠ, ΠΓΕ ΚΑΙ ΕΠΠΕ</b>	<b>6</b>
<b>2.1 ΠΕΡΙΓΡΑΦΗ ΤΗΣ ΑΓΟΡΑΣ ΣΤΗΝ ΕΛΛΑΔΑ</b>	<b>10</b>
<b>2.2 ΠΕΡΙΓΡΑΦΗ ΤΗΣ ΑΓΟΡΑΣ ΣΤΗΝ ΕΥΡΩΠΗ</b>	<b>Σφάλμα! Δεν έχει οριστεί σελιδοδείκτης.</b>
<b>ΚΕΦΑΛΑΙΟ 3<sup>ο</sup></b>	<b>Σφάλμα! Δεν έχει οριστεί σελιδοδείκτης.</b>
<b>3.1 ΣΥΜΠΕΡΙΦΟΡΑ ΚΑΤΑΝΑΛΩΤΗ ΩΣ ΠΡΟΣ ΤΑ ΠΡΟΪΟΝΤΑ ΠΟΠ ΚΑΙ ΠΓΕ</b>	<b>Σφάλμα! Δεν έχει οριστεί σελιδοδείκτης.</b>
<b>3.2 ΤΙ ΠΡΟΣΦΕΡΟΥΝ ΟΙ ΠΙΣΤΟΠΟΙΗΣΕΙΣ ΣΤΟΥ ΠΑΡΑΓΩΓΟΥΣ</b>	<b>Σφάλμα! Δεν έχει οριστεί σελιδοδείκτης.</b>
<b>ΚΕΦΑΛΑΙΟ 4<sup>ο</sup></b>	<b>17</b>
<b>4.1 ΜΕΘΟΔΟΛΟΓΙΑ</b>	<b>19</b>
<b>4.2 ΔΕΙΓΜΑΤΟΛΗΨΙΑ</b>	<b>20</b>
<b>ΚΕΦΑΛΑΙΟ 5<sup>ο</sup></b>	<b>20</b>
<b>5.1 ΑΝΑΛΥΣΗ ΑΠΟΤΕΛΕΣΜΑΤΩΝ</b>	<b>20</b>
<b>ΣΥΜΠΕΡΑΣΜΑΤΑ</b>	<b>39</b>
<b>ΒΙΒΛΙΟΓΡΑΦΙΑ</b>	<b>40</b>
<b>ΠΑΡΑΡΤΗΜΑ Α</b>	<b>40</b>
<b>ΠΑΡΑΡΤΗΜΑ Β: ΕΡΩΤΗΜΑΤΟΛΟΓΙΟ</b>	<b>41</b>

# ΚΕΦΑΛΑΙΟ 1<sup>ο</sup>

## ΕΙΣΑΓΩΓΗ

Η διαχείριση της ποιότητας και οι πιστοποιήσεις που τη χαρακτηρίζουν ενισχύουν τη δυναμική μιας επιχείρησης, σε σχέση με τις δράσεις που αναπτύσσει. Συγκεκριμένα υποστηρίζουν τη στρατηγική που ακολουθεί, την αναδεικνύουν και ουσιαστικά την καθορίζουν σε σχέση με την εφαρμογή της, όχι μόνο στη τωρινή της μορφή αλλά και στη μελλοντική της (Καρούνος, 2009).

Μέσα από τη πιστοποίηση ένας οργανισμός δηλώνει ότι σε δεδομένη στιγμή καλύπτει τις ανάγκες ποιότητάς του, ενώ αναπτύσσει και τον επικείμενο σχεδιασμό που πρόκειται ν' ακολουθήσει στο μέλλον ώστε να μπορεί να συνεχίζει να παράγει ποιοτικά προϊόντα και υπηρεσίες. Η πιστοποίηση επιβεβαιώνει ότι μια επιχείρηση εφαρμόζει ένα αξιόπιστο σύστημα διαχείρισης ποιότητας (Καρούνος, 2009).

Ο φορέας πιστοποίησης μελετά ένα σύνολο δράσεων βάση των οποίων μια επιχείρηση καταφέρνει να επιτύχει συγκεκριμένους στόχους, συνήθως μετρήσιμους, οι οποίοι αναφέρονται σε ποιοτικά πρότυπα που είχε θέσει (Καρούνος, 2009).

Η πρώτη σειρά διεθνών προτύπων πιστοποίησης έγινε από το Διεθνή Οργανισμό τυποποίησης και κυκλοφόρησε το 1987 με τη γενική ονομασία ISO 9000. Τα πρότυπα της σειράς ISO 9000 χρησιμοποιούνται σήμερα σε όλες τις κατηγορίες επιχειρήσεων.

Προσεγγίζοντας ιστορικά την πιστοποίηση ποιότητας, μπορεί κάποιος να δει ότι το ενδιαφέρον του ανθρώπου σχετικά με αυτή ξεκινά χιλιάδες χρόνια πριν και ήταν πάντα συνυφασμένη με τον τρόπο ζωής του. Συγκεκριμένα, με την τροφή του, την κατοικία του, γενικότερα με την επιβίωση του. Ιστορικά, πρώτος ο Sun Tzu ο μεγάλος Κινέζος Στρατηγός αναφέρεται στον όρο πιστοποίηση ποιότητας δηλώνοντάς τη, σαν δόγμα, ένα δόγμα το οποίο μπορούσε να βοηθήσει τους Κινέζους στρατηλάτες, να πετύχουν τους στόχους τους (Sun, 2003).

Γι' αυτόν το δόγμα αυτό μεταφραζόταν σε καλή οργάνωση του στρατού, σε συνεχή έλεγχο των αναγκών αλλά και στην τοποθέτηση των

κατάλληλων ανθρώπων στην κατάλληλη θέση. Οι πιστοποιήσεις προσθέτουν αξία στα προϊόντα των παραγωγών και των επιχειρήσεων, δίνοντάς τους τη δυνατότητα να χρεώνουν σε υψηλότερες τιμές ενώ συνάμα αποκτούν ανταγωνιστικό πλεονέκτημα μέσα από μια διαφοροποιημένη στρατηγική που ακολουθούν, η οποία εστιάζει στη ποιότητα (Παπαδάκης, 2002).

Σήμερα ο ανταγωνισμός οδήγησε στην ανάπτυξη αθέμιτων και παραπλανητικών δράσεων, οι οποίες είχαν ως στόχο για τους δράστες το κέρδος. Στην Ευρώπη, λόγω του απέραντου πλούτου και της ευρείας ποικιλίας τροφίμων, σημειώθηκαν κρούσματα παραγωγής προϊόντων τα οποία αποτέλεσαν πιστή αντιγραφή επώνυμων αγαθών, με στόχο να παραπλανήσουν το κοινό (Κουρούνος, 2010).

Ακόμα, παράχθηκαν αγαθά τα οποία ήταν χαμηλής ποιότητας και έβλαψαν την υγεία των καταναλωτών, με αποτέλεσμα την ύπαρξη μεγάλων διατροφικών σκανδάλων. Στην προσπάθειά της η Ευρωπαϊκή Ένωση, να προστατέψει προϊόντα, τα οποία απέκτησαν φήμη και ξεπέρασαν τα εθνικά σύνορα, προκειμένου να διασφαλίσει τη γνησιότητά τους, το 1992 δημιούργησε συστήματα, όπως το ΠΟΠ (Προϊόν Προστατευόμενης Ονομασίας Προέλευσης), το ΠΓΕ (Προστατευμένη Γεωγραφική Ένδειξη) .

Στην παρούσα μελέτη διερευνάται ο βαθμός γνώσης των καταναλωτών για τα προϊόντα που φέρουν τις πιστοποιήσεις και οι στάσεις τους απέναντι στα προϊόντα αυτά. Ειδικότερα, οι επιμέρους στόχοι είναι:

1. Η διαπίστωση της γνώσης των καταναλωτών σε σχέση με τις πιστοποιήσεις ΠΟΠ και ΠΓΕ.
2. Η διερεύνηση της στάσης των καταναλωτών έναντι των συγκεκριμένων πιστοποιήσεων.
3. Η διερεύνηση της προθυμίας αγοράς ενός πιστοποιημένου προϊόντος σύμφωνα με τις πιστοποιήσεις ΠΟΠ και ΠΓΕ

Η παρούσα μελέτη αποτελείται από τέσσερα ακόμα κεφάλαια. Στο δεύτερο αναπτύσσεται ο ορισμός των ΠΟΠ και ΠΓΕ στην αγορά . Στο Κεφάλαιο 3 μελετάται η συμπεριφορά των καταναλωτών ως προς τα προϊόντα αυτά. Τέλος, τα Κεφάλαια 4 και 5 εστιάζουν στη μεθοδολογική προσέγγιση και στα αποτελέσματα από τη διεξαγόμενη έρευνα.

## ΚΕΦΑΛΑΙΟ 2<sup>ο</sup>

### ΠΑΡΟΥΣΙΑΣΗ ΠΡΟΪΟΝΤΩΝ ΠΟΠ ΚΑΙ ΠΓΕ

Σύμφωνα με τον Κανονισμό (ΕΟΚ) 2081/92 σχετικά με την προστασία των γεωγραφικών ενδείξεων και των ονομασιών προέλευσης των γεωργικών προϊόντων και των τροφίμων τα ποιοτικά προϊόντα μπορούν να έχουν, αναλόγως του δεσμού τον οποίο έχουν με τη γεωγραφική περιοχή από την οποία προέρχονται, δύο ενδείξεις: της Προστατευόμενης Ονομασίας Προέλευσης (ΠΟΠ) και της Προστατευόμενης Γεωγραφικής Ένδειξης (ΠΓΕ) (Adas, 2009).

Το ΠΓΕ αναφέρεται στην ονομασία μιας περιοχής, ενός συγκεκριμένου χώρου ή μιας χώρας, με την οποία ορίζεται ένα προϊόν, το οποίο προέρχεται από την εν λόγω γεωγραφική περιοχή και του οποίου η ποιότητα ή η φήμη δύναται να αποδοθεί στο γεωγραφικό χώρο που περιλαμβάνει φυσικούς ή ανθρώπινους παράγοντες (Adas, 2009).

Το ΠΟΠ, αναφέρεται στην ονομασία ενός προϊόντος του οποίου, η παραγωγή, η μεταποίηση και η επεξεργασία αναφέρονται σε μια οριοθετημένη γεωγραφική περιοχή με δεδομένη γνώση (Adas, 2009).

Για να δοθεί μία ονομασία ΠΟΠ ή ΠΓΕ πρέπει να πληρούνται ορισμένες προϋποθέσεις, που έχουν να κάνουν με τα εξής: ονομασία, περιγραφή του προϊόντος, γεωγραφική οριοθέτηση, μέθοδοι παραγωγής, στοιχεία που αφορούν το γεωγραφικό περιβάλλον, οργανισμοί ελέγχου, σήμανση και ενδεχόμενες απαιτήσεις σχετικά με τα πρότυπα. Ο δεσμός του προϊόντος και του γεωγραφικού χώρου έχει μεγαλύτερη βαρύτητα για την ένδειξη ΠΟΠ, ενώ η ποιότητα ή τα χαρακτηριστικά οφείλονται κυρίως ή αποκλειστικά στο γεωγραφικό περιβάλλον (Adas, 2009).

Στα ΠΟΠ η πρώτη ύλη πρέπει να παράγεται σε συγκεκριμένη περιοχή. Ο γεωγραφικός δεσμός του προϊόντος με την περιοχή θα πρέπει να είναι πολύ ισχυρός αφού η ποιότητα και τα χαρακτηριστικά του τελικού προϊόντος θα πρέπει να οφείλονται κυρίως ή αποκλειστικά στα χαρακτηριστικά της συγκεκριμένης γεωγραφικής περιοχής. Συγκεκριμένα θα πρέπει να



αναφέρονται στο κλίμα της, στη μορφολογία του εδάφους, στις τοπικές μεθόδους και γνώσεις των κατοίκων της περιοχής.

Κάθε αίτηση για ΠΟΠ ή ΠΓΕ πρέπει να συνοδεύεται από προδιαγραφές του προϊόντος, οι οποίες περιλαμβάνουν τουλάχιστον περιγραφή του προϊόντος, μέθοδο παραγωγής και τη γεωγραφική περιοχή στην οποία παράγεται το προϊόν. Επιπλέον, με την αίτηση πρέπει να τεκμηριώνεται ότι κάποια ιδιότητα, η φήμη ή κάποιο άλλο χαρακτηριστικό του προϊόντος συνδέεται με την περιοχή παραγωγής.

Μετά την καταχώρηση της ονομασίας, κάθε παραγωγός που τηρεί τις προδιαγραφές του προϊόντος και ελέγχεται από οργανισμό ελέγχου ή εθνική αρχή μπορεί να χρησιμοποιήσει την ονομασία (Adas, 2009).

Στην περίπτωση των ΠΟΠ, πρέπει να υφίσταται αντικειμενικός και αποκλειστικός δεσμός μεταξύ των χαρακτηριστικών του προϊόντος και της γεωγραφικής του προέλευσης. Επιπλέον, όλα τα στάδια της παραγωγικής διαδικασίας πρέπει να εκτελούνται εντός της οριοθετημένης γεωγραφικής περιοχής.

Για τα προϊόντα με ΠΓΕ, ο δεσμός με τη γεωγραφική περιοχή δεν πρέπει οπωσδήποτε να είναι «ουσιώδης ή αποκλειστικός» αλλά πρέπει να είναι αιτιώδης. Αρκεί τα χαρακτηριστικά ή η φήμη του προϊόντος να «μπορούν να αποδοθούν» στη γεωγραφική του προέλευση και τουλάχιστον ένα στάδιο της παραγωγής να εκτελείται εντός της οριοθετημένης περιοχής. Διοικητικοί φορείς των κρατών μελών εφαρμόζουν τους κανονισμούς ΠΟΠ/ΠΓΕ στα κράτη μέλη και παρέχουν προστασία, όσον αφορά την ονομασία και τα αποκλειστικά δικαιώματα χρήσης της, σε παραγωγούς που τηρούν τις προδιαγραφές του προϊόντος.

Η πιστοποίηση ΠΟΠ ξεκίνησε το 1990 στοχεύοντας να εξασφαλίσει ότι τα παραγόμενα κυρίως τρόφιμα αλλά και το σύνολο της παραγωγικής διαδικασίας τους, θα διακατέχεται από ειδικές προδιαγραφές ασφαλείας, οι οποίες θα τηρούνται σε όλη την αλυσίδα παραγωγής. Στα χρόνια αυτά σ' ένα σύνολο αιτούμενων ονομασιών έχουν εγκριθεί περίπου 779 (446 ΠΟΠ και 333 ΠΓΕ) και οι υπόλοιπες είναι υπό συνεχή εξέταση. Η πιστοποίηση ΠΟΠ αναφέρεται σε προϊόντα που (EE L 109, 2000):

1. Κατάγονται από μια συγκεκριμένη περιοχή, συγκεκριμένο τόπο ή συγκεκριμένη χώρα.

2. Η ποιότητα ή τα χαρακτηριστικά οφείλονται ουσιαστικά ή αποκλειστικά στο ιδιαίτερο γεωγραφικό περιβάλλον που περιλαμβάνει τους εγγενείς φυσικούς και ανθρώπινους παράγοντες.
3. Η παραγωγή, η μεταποίηση και η επεξεργασία πραγματοποιούνται στην οριοθετημένη γεωγραφική περιοχή·
4. Η γεωγραφική ένδειξη, το όνομα μιας περιοχής, ενός συγκεκριμένου τόπου ή, σε εξαιρετικές περιπτώσεις, μιας χώρας, χρησιμοποιείται για την περιγραφή ενός γεωργικού προϊόντος ή ενός τροφίμου:

Τα ΠΟΠ προστατεύονται από οποιαδήποτε άμεση ή έμμεση εμπορική χρήση καταχωρημένης ονομασίας, η οποία αναφέρεται σε προϊόντα που δεν έχουν κάλυψη από την Ε.Ε, απλά έχουν παρόμοια χαρακτηριστικά με τα πιστοποιημένα και εκμεταλλεύονται αυτή την ομοιότητα για να παραπλανήσουν το κοινό. Ακόμα σε πολλές περιπτώσεις επιδιώκουν να εκμεταλλευτούν τη φήμη τους. Ακόμα, υπάρχει προστασία προς απομίμηση, υπαινιγμούς ακόμη και αν αναφέρεται η πραγματική καταγωγή του προϊόντος ή εάν η προστατευμένη ονομασία χρησιμοποιείται σε μετάφραση ή συνοδεύεται από εκφράσεις όπως "είδος", "τύπος", "μέθοδος", "τρόπος", "απομίμηση" ή παρόμοιες<sup>1</sup>.

Το ΠΓΕ, αναφέρεται σε μια σχετική δέσμευση με τη γεωγραφική περιοχή, η οποία υφίσταται για ένα τουλάχιστον από τα στάδια της παραγωγής, της μεταποίησης ή της επεξεργασίας. Παράλληλα το προϊόν ωφελείται από το καλό του όνομα.

Οι πρώτες ύλες που χρησιμοποιούνται για την παραγωγή ενός προϊόντος ΠΓΕ μπορούν να προέρχονται από διαφορετική περιοχή από αυτή που καθορίζεται στην ονομασία.

Αρχικά δίνεται γενικά ως δεδομένο ότι η Ευρωπαϊκή κοινότητα, δημιούργησε τα ευρωπαϊκά συστήματα ανάπτυξης και προστασίας των ειδών διατροφής, λόγω των ακόλουθων λόγων:

1. Για να ενθαρρύνει τις διαφοροποιημένες αγροτικές περιοχές.
2. Για να προστατεύσει τα ονόματα προϊόντων από άνομη χρήση και απομιμήσεις.

---

<sup>1</sup> (Οδηγία 2000/13/ΕΚ) του Ευρωπαϊκού Κοινοβουλίου- Άρθρο 2 παράγραφος 7

3. Για να βοηθήσει τον καταναλωτή δίνοντας πληροφορίες σχετικά με τη φύση ενός προϊόντος.

Τα προϊόντα ΠΟΠ και ΠΓΕ διέπονται από τον Κανονισμό 510/2006 του Συμβουλίου της 20<sup>ης</sup> Μαρτίου 2006, ο οποίος αναφέρεται στην προστασία των γεωγραφικών ενδείξεων και των ονομασιών προέλευσης των γεωργικών προϊόντων και τροφίμων: «ονομασία προέλευσης», το όνομα μιας περιοχής, ενός συγκεκριμένου τόπου ή, σε εξαιρετικές περιπτώσεις, μιας χώρας, το οποίο χρησιμοποιείται για την περιγραφή ενός γεωργικού προϊόντος ή ενός τροφίμου που κατάγεται από τη συγκεκριμένη περιοχή, το συγκεκριμένο τόπο ή τη συγκεκριμένη χώρα, του οποίου η ποιότητα ή τα χαρακτηριστικά οφείλονται ουσιαστικά ή αποκλειστικά στο ιδιαίτερο γεωγραφικό περιβάλλον που περιλαμβάνει τους εγγενείς φυσικούς και ανθρώπινους παράγοντες, όπου η παραγωγή, η μεταποίηση και η επεξεργασία πραγματοποιούνται στην οροθετημένη γεωγραφική περιοχή «γεωγραφική ένδειξη» (Charman, 2007).

Οι παραγωγοί και οι επιχειρήσεις μπορούν να προβούν στην αίτηση πιστοποίησης, ακολουθώντας τις ακόλουθες αρχές. Συγκεκριμένα:

- Μία ομάδα παραγωγών θα πρέπει να καθορίσει το προϊόν σύμφωνα με συγκεκριμένες προδιαγραφές. Η ομάδα στέλνει μία αίτηση μαζί με τις προδιαγραφές στην ανάλογη αρμόδια εθνική υπηρεσία.
- Εάν το προϊόν πληροί τις απαραίτητες προϋποθέσεις, γίνεται μια πρώτη δημοσίευση στην Επίσημη Εφημερίδα της Ευρωπαϊκής Κοινότητας, η οποία πληροφορεί όλους τους ενδιαφερόμενους στην Ε.Ε.
- Η Ευρωπαϊκή Επιτροπή δημοσιεύει το όνομα του προστατευμένου προϊόντος στην Επίσημη Εφημερίδα των Ευρωπαϊκών Κοινοτήτων.

Από τις 3 Απριλίου 2006, έχουν το δικαίωμα και παραγωγοί των τρίτων χωρών να καταθέτουν αιτήσεις για την καταχώρηση ΠΟΠ και ΠΓΕ. Ακόμα έχουν το δικαίωμα να καταθέτουν ενστάσεις κατά αιτήσεων από άτομα των Ευρωπαϊκών χωρών.

Η διαδικασία που ακολουθείται προκειμένου ένα προϊόν να λάβει τις ονομασίες ΠΟΠ ή ΠΓΕ, είναι η ακόλουθη: κάθε ομάδα παραγωγών ή κατ' εξαίρεση φυσικό ή νομικό πρόσωπο μπορεί να υποβάλει αίτηση καταγραφής

μιας ονομασίας ΠΟΠ ή ΠΓΕ στο κράτος μέλος, στο οποίο βρίσκεται η συγκεκριμένη περιοχή. Το κράτος μέλος ελέγχει την αίτηση και τη διαβιβάζει στα λοιπά κράτη μέλη και την Επιτροπή. Η Επιτροπή εξετάζει την αίτηση και τη δημοσιεύει στην Επίσημη Εφημερίδα των Ευρωπαϊκών Κοινοτήτων και εφόσον δεν κοινοποιηθεί καμία ένσταση εντός τριών μηνών, η ένδειξη καταγράφεται στο μητρώο της Επιτροπής. Ένας οργανισμός ελέγχου που παρέχει επαρκείς εγγυήσεις όσον αφορά στην αντικειμενικότητα και την αμεροληψία, ελέγχει εάν το προϊόν πληροί τους όρους που αναφέρονται στις προδιαγραφές (Charman, 2007).

## **2.1 ΠΕΡΙΓΡΑΦΗ ΤΗΣ ΑΓΟΡΑΣ ΣΤΗΝ ΕΛΛΑΔΑ**

Ο έλεγχος και η πιστοποίηση των προϊόντων ΠΟΠ και των προϊόντων ΠΓΕ, έχει ανατεθεί από της 1.6.2006 και σύμφωνα με την ΚΥΑ 282303/12.01.04, στον Οργανισμό Πιστοποίησης και Επίβλεψης Γεωργικών Προϊόντων (ΟΠΕΓΕΠ). Ειδικότερα, ο ΟΠΕΓΕΠ σε συνεργασία με τις κατά τόπους Γεωργικές Υπηρεσίες των Νομαρχιακών Αυτοδιοικήσεων, αναλαμβάνει:

1. Να ελέγχει και να διασφαλίζει τα γεωργικά προϊόντα και τα τρόφιμα που τίθενται στην αγορά και φέρουν τις καταχωρημένες ονομασίες ΠΟΠ και ΠΓΕ.
2. Να πιστοποιεί τα εν λόγω προϊόντα και να χορηγεί την άδεια χρήσης των ενδείξεων, του κοινοτικού συμβόλου και της σήμανσης πιστοποίησης του ΟΠΕΓΕΠ.
3. Να ελέγχει στα σημεία χονδρικής και λιανικής πώλησης ή και διάθεσης, την ορθή χρήση των ενδείξεων «ΠΟΠ» και «ΠΓΕ», του κοινοτικού συμβόλου καθώς και της σήμανσης πιστοποίησης.
4. Να εγκρίνει τα αιτήματα ενδιαφερομένων για την παραγωγή και τοποθέτηση στην αγορά κατοχυρωμένων γεωργικών προϊόντων και τροφίμων που φέρουν τις ενδείξεις ΠΟΠ και ΠΓΕ, να καταρτίζει και να τηρεί το «Μητρώο δικαιούχων χρήσης ΠΟΠ και ΠΓΕ»,
5. Να ενημερώνει το Υπουργείο Αγροτικής Ανάπτυξης και Τροφίμων για

τα αποτελέσματα των ελέγχων του καθώς και τα μέτρα που έλαβε κατά τη διενέργεια αυτών.

Στο Πίνακα 2.1 (βλ. Παράρτημα 1) παρατίθενται τα ελληνικά προϊόντα τα οποία κυκλοφορούν στην ελληνική και ξένη αγορά, φέροντας την πιστοποίηση ΠΟΠ και ΠΓΕ.

## **2.2 ΠΕΡΙΓΡΑΦΗ ΤΗΣ ΑΓΟΡΑΣ ΣΤΗΝ ΕΥΡΩΠΗ**

Σύμφωνα με τον Κανονισμό ΕΚ αριθμός 510/2006, ο οποίος αναφέρεται στην προστασία των γεωγραφικών ενδείξεων και των ονομασιών προέλευσης των γεωργικών προϊόντων και των τροφίμων, αποφασίστηκε ότι η παραγωγή, η παρασκευή και η διανομή των γεωργικών προϊόντων και τροφίμων, καθιστούν σημαντική πηγή εσόδων στην οικονομία της Κοινότητας (Κανονισμός ΕΚ αριθμός 510/2006).

Η συγκεκριμένη οδηγία εστιάζει στη διαφοροποίηση της γεωργικής παραγωγής προκειμένου να υπάρξει καλύτερη διαχείριση στη διανομή, στην προσφορά και τη ζήτηση των καταναλωτών. Η προστασία των γεωργικών προϊόντων βοηθά στην αύξηση του εισοδήματος των αγροτών στην Ευρώπη, στον περιορισμό της μετανάστευσης προς τις μεγάλες πόλεις, στην ενίσχυση του ΑΕΠ των χωρών κ.λ.π (Κανονισμός ΕΚ αριθμός 510/2006).

Οι καταναλωτές σήμερα στην Ευρωπαϊκή Ένωση, δίνουν μεγάλη βάση στην αγορά ποιοτικών τροφίμων, εστιάζουν στην ποιότητα παρά την ποσότητα. Στην ποικιλία αγαθών που πωλούνται στην αγορά, έχει συμβάλει η παγκοσμιοποίηση και η ελεύθερη αγορά. Παρατηρείται μια πληθώρα διάθεση άσημων και μη ποιοτικών αγαθών, μια υπέρμετρη και ανούσια πληροφόρηση, η οποία αποπροσανατολίζει τον καταναλωτή. Οι πιστοποιήσεις ΠΟΠ και ΠΓΕ, εστιάζουν στην παραγωγή και διάθεση ποιοτικών αγαθών και προϊόντων, τα οποία μέσα από αυτήν την πιστοποίηση προκαθορίζουν και το επίπεδο της ποιότητας που τα χαρακτηρίζουν. Ο καταναλωτής βλέποντας την ένδειξη γνωρίζει ότι το αγαθό αυτό είναι ασφαλές(Οδηγία 2000/13/ΕΚ).

Οι γενικοί κανόνες της οδηγίας 2000/13/ΕΚ του Ευρωπαϊκού Κοινοβουλίου, η οποία θεσπίστηκε το Μάρτιο του 2000, καθόρισε τις διαδικασίες, που πρέπει να ακολουθούνται σε σχέση με τη διαφήμιση και παρουσίαση των σχετικών τροφίμων. Ακόμα καθορίζει τα σύμβολα που πρέπει να φέρουν τα συγκεκριμένα αγαθά στον τόπο πώλησης, οπότε να είναι διακριτά από το κοινό (Οδηγία 2000/13/ΕΚ).

Η χρήση αυτών των συμβόλων, έχει καταστεί υποχρεωτική στην περίπτωση των κοινοτικών ονομασιών ούτως ώστε, αφενός, να γίνουν ευρύτερα γνωστά στους καταναλωτές τα προϊόντα της εν λόγω κατηγορίας και αφετέρου, να καταστεί δυνατή η ευκολότερη αναγνώριση των εν λόγω προϊόντων στην αγορά, ώστε να διευκολύνονται οι έλεγχοι(Ευρωπαϊκή Επιτροπή, 2006).

Σύμφωνα με τις παραπάνω οδηγίες, στα πλαίσια της Ευρωπαϊκής Ένωσης έχει καθοριστεί ένα πλαίσιο κανόνων, το οποίο αναφέρεται σ' ένα καθεστώς προστασίας, το οποίο εστιάζει στις γεωγραφικές ενδείξεις και στις ονομασίες προέλευσης, καθορίζοντας μ' αυτόν τον τρόπο τα πλαίσια του δίκαιου ανταγωνισμού ενώ ενισχύει την αξιοπιστία κάποιων αγαθών, στις συνειδήσεις των καταναλωτών(Ευρωπαϊκή Επιτροπή, 2006)..

Η πιστοποίηση γίνεται από την Ευρωπαϊκή Ένωση, ο έλεγχος από θεσμοθετημένες εθνικές αρχές, στα πλαίσια της κάθε χώρας και τέλος η Ευρωπαϊκή Ένωση έρχεται ανά τακτά χρονικά διαστήματα να επανελέγξει τα πιστοποιημένα αγαθά και να δει αν συνεχίζουν να τηρούν τις καθορισμένες προδιαγραφές(Ευρωπαϊκή Επιτροπή, 2006)..

Ο κανονισμός (ΕΚ) με αριθμό 882/2004 του Ευρωπαϊκού Κοινοβουλίου της 29<sup>ης</sup> Απριλίου του 2004 αναφέρει ότι οι ονομασίες προέλευσης και οι γεωγραφικές ενδείξεις υπόκεινται σε ένα εποπτικό σύστημα επίσημων ελέγχων, το οποίο αναφέρεται σε ένα σύστημα ελέγχου για την εξασφάλιση της συμμόρφωσης προς τις προδιαγραφές που ισχύουν για τα οικεία γεωργικά προϊόντα και τρόφιμα (ΕΕ L 109, 2000).

Στα πλαίσια της Ευρωπαϊκής Ένωσης για το 2007 ο συνολικός τζίρος προερχόμενος από ΠΟΠ και ΠΓΕ, ανερχόταν στα 34 δισεκατομμύρια ευρώ, ενώ παρατηρείται μια συνεχής αυξητική τάση. Το 83% αυτού του τζίρου αποτελούν κυρίως τα κρέατα. Υψηλά κέρδη έχουν και τα πουλερικά, τα οποία

υπάγονται στα ΠΓΕ (Ευρωπαϊκή Επιτροπή, 2006).

Σήμερα στην Ευρώπη παρατηρούνται αποκλίσεις σε σχέση με την εφαρμογή του συστήματος ΠΟΠ και ΠΓΕ. Οι διαφορές αυτές αναφέρονται:

1. Στον αρμόδιο, για την προώθηση και τη διαχείριση του συστήματος, οργανισμό.
2. Στο επίπεδο στήριξης και καθοδήγησης, που παρέχονται κατά τη διαδικασία υποβολής αίτησης.
3. Στο χρονικό περιθώριο υποβολής ενστάσεων σε εθνικό επίπεδο.
4. Στον έλεγχο συμμόρφωσης και επιβολής..

Έως τον Ιούνιο 2008, 779 ονομασίες είχαν καταχωρηθεί ως ΠΟΠ ή ΠΓΕ (446 ΠΟΠ και 333 ΠΓΕ). Η Γαλλία και η Ιταλία καλύπτουν το 40% όλων των καταχωρίσεων, ενώ οι δύο αυτές χώρες, μαζί με τη Γερμανία, την Ελλάδα, την Πορτογαλία και την Ισπανία, καλύπτουν σχεδόν το 90% όλων των προστατευμένων ονομασιών. Από τη στατιστική ανάλυση των αιτιών των διαφορών στον αριθμό καταχωρίσεων ΠΟΠ/ΠΓΕ μεταξύ κρατών μελών προκύπτει ότι, εκτός από το μέγεθος του γεωργικού κλάδου, άλλοι παράγοντες που εξηγούν τις διαφορές αυτές είναι το επίπεδο ενθάρρυνσης και στήριξης των αιτούντων, οι διαφορές στις διατροφικές συνήθειες και ο χρόνος προσχώρησης στην ΕΕ (Adas, 2009).

Στοιχεία σχετικά με τη συμβολή των προϊόντων ΠΟΠ και ΠΓΕ στο συνολικό κύκλο εργασιών του κλάδου των γεωργικών προϊόντων διατροφής υπάρχουν διαθέσιμα μόνο για τη Γαλλία, τη Γερμανία και την Ισπανία. Από αυτά προκύπτει ότι η συμβολή των ΠΟΠ/ΠΓΕ είναι μικρή, πλην όμως οικονομικά σημαντική, ανερχόμενη σε 1% έως 5% του κύκλου εργασιών του κλάδου των γεωργικών προϊόντων διατροφής (Adas, 2009).

## ΚΕΦΑΛΑΙΟ 3<sup>ο</sup>

### 3.1 ΣΥΜΠΕΡΙΦΟΡΑ ΚΑΤΑΝΑΛΩΤΗ ΩΣ ΠΡΟΣ ΤΑ ΠΡΟΪΟΝΤΑ ΠΟΠ ΚΑΙ ΠΓΕ

Σύμφωνα με τον Shapiro (2006), τα προϊόντα ΠΟΠ και ΠΓΕ, κατά τα τελευταία χρόνια έχουν γίνει πολύ πιο αποδεκτά και αναγνωρίσιμα από τους Ευρωπαίους Καταναλωτές. Συγκεκριμένα, οι Ευρωπαίοι αναζητούν στα τρόφιμα που καταναλώνουν όχι μόνο υψηλότερες προδιαγραφές σε θέματα υγιεινής αλλά και πιστοποίησης σχετικά με την καταγωγή αλλά και τη διαδικασία παραγωγής τους (Shapiro, 2006).

Ο Zeithaml (2008), αναφέρει ότι οι Ευρωπαίοι καταναλωτές αναγνωρίζουν στις μέρες μας τη σημασία της λέξης ποιότητας και την αναζητούν στις αγορές τους. Κατανοούν ότι ποιότητα σημαίνει ασφάλεια. Το ΠΟΠ και το ΠΓΕ ξεκίνησαν με βάση την ανάγκη αυτή για ποιότητα από την πλευρά των καταναλωτών και σήμερα συνεχίζουν να υπάρχουν με βάση αυτήν την ανάγκη (Zeithaml V., 2008).

Σε έρευνα της Ευρωπαϊκής Επιτροπής το 2008, παρατηρήθηκε ότι: *«Το επίπεδο αναγνώρισης των συμβόλων του ΠΟΠ και του ΠΓΕ είναι χαμηλό στην ΕΕ, ακόμη και στα κράτη μέλη με μεγάλο αριθμό ΠΟΠ/ΠΓΕ. Σε όλη την ΕΕ, μόνο το 8% των αγοραστών αναγνώρισαν κάποιο από τα σύμβολα των ΠΟΠ και ΠΓΕ. Επιπλέον, υπάρχει σύγχυση σε σχέση με την έννοια των συμβόλων αυτών. Για παράδειγμα, μόνο το 51% των καταναλωτών που αναγνώρισαν τα σύμβολα ΠΟΠ/ΠΓΕ ανέφεραν σωστά ότι τα σύμβολα σημαίνουν ότι ένα προϊόν παράγεται σε συγκεκριμένη περιοχή»* (E.E., 2008). Ακόμα εντοπίστηκε το πρόβλημα ότι οι καταναλωτές δε γνωρίζουν την προέλευση των πρώτων υλών που πλαισιώνουν τα ΠΟΠ και τα ΠΓΕ και δεν κατανοούν τη σχέση των πρώτων υλών με τα προϊόντα.

Τα ΠΟΠ και τα ΠΓΕ σε σχέση με τους καταναλωτές, βοηθούν το πρώτο ως μέσο κατακερματισμού της αγοράς και δημιουργίας αξίας που συνδέεται με την επωνυμία του συγκεκριμένου παραγωγού, ενώ το δεύτερο θεωρείται ότι στέλνει ένα μήνυμα ποιότητας στους καταναλωτές και δημιουργεί σχέσεις με την τοπική παραγωγή. Το ΠΟΠ και το ΠΓΕ δε βοηθούν από μόνα τους στην αύξηση αγοράς αλλά μόνο σε συνάρτηση με άλλους παράγοντες, όπως



η ενεργός προσέγγιση της επέκτασης της αγοράς, η οποία επιδιώκεται ατομικά και συλλογικά από τους παραγωγούς, το ενδιαφέρον των καταναλωτών, η συνδυασμένη χρήση με εμπορικό σήμα και η ύπαρξη εξειδικευμένων αγορών (E.E., 2008).

### **3.2 ΤΙ ΠΡΟΣΦΕΡΟΥΝ ΟΙ ΠΙΣΤΟΠΟΙΗΣΕΙΣ ΣΤΟΥ ΠΑΡΑΓΩΓΟΥΣ**

Σύμφωνα με τον Atkinson (2008), οι κύριοι λόγοι που ωθούν τους παραγωγούς, να προσπαθήσουν να ενταχθούν σε ένα σύστημα πιστοποίησης είναι οικονομικοί και αφορούν την προώθηση των προϊόντων στην αγορά. Οι παραγωγοί μέσα από τις πιστοποιήσεις ΠΟΠ και ΠΓΕ έχουν τη δυνατότητα να αποκτήσουν φήμη, να αυξήσουν το μερίδιό τους και να το διατηρήσουν. Παράλληλα μπορούν να γίνουν πιο κερδοφόρες οι δράσεις τους μέσα από τη χρήση των πιστοποιήσεων (Atkinson, 1993, pg 525-523).

Τα σύστημα ΠΟΠ και ΠΓΕ οδηγούν σε αύξηση των τιμών για τους παραγωγούς, λόγω των επενδύσεων που κάνουν για καλύτερη ποιότητα. Αποσβένουν την επένδυσή τους μέσα από τις πωλήσεις σε υψηλότερες τιμές. Οι περισσότεροι έμποροι χονδρικής και λιανικής καλύπτουν πολύ μικρό τμήμα μέσα από τη χρήση των προϊόντων ΠΟΠ/ΠΓΕ (Adas, 2009).

Το σημαντικότερο όφελος, ιδίως για τους μικρότερους ή τους εξειδικευμένους λιανοπωλητές, είναι ότι αποκτούν φήμη που συνδέεται με την πώληση προϊόντων υψηλής ποιότητας. Το ΠΟΠ και το ΠΓΕ, είναι εφαρμόσιμο σε παραγωγούς απομακρυσμένων περιοχών, γιατί καταφέρνουν να πετύχουν να γίνουν γνωστοί και να προωθήσουν τα προϊόντα τους στην εγχώρια και παγκόσμια αγορά. Ακόμα τους προσδίδει μια σταθερότητα στις παραγωγικές τους διαδικασίες (Atkinson, 1993, pg 525-523).

Σε έρευνα της E.E το 2009, οι περισσότεροι έμποροι χονδρικής και λιανικής θεωρούν ότι τα προϊόντα ΠΟΠ/ΠΓΕ καλύπτουν πολύ μικρό τμήμα της συνολικής επιχειρηματικής τους δραστηριότητας και τα θεωρούν άνευ σημασίας (Adas, 2009).

Σύμφωνα με την E.E το 2008 υπάρχουν μελέτες περιπτώσεων, οι οποίες δείχνουν ότι (E.E., 2008):

1. Οι παραγωγοί ΠΟΠ/ΠΓΕ, που βρίσκονται σε απομακρυσμένες περιοχές θεωρούν ότι τα μεγαλύτερα οφέλη από το σύστημα αφορούν την κερδοφορία και τη φήμη των επιχειρήσεών τους.
2. Οι παραγωγοί προϊόντων ΠΟΠ/ΠΓΕ, τα οποία παράγονται σε μικρή κλίμακα θεωρούν ότι ο μεγαλύτερος αντίκτυπος του συστήματος αφορά τη σταθερότητα της επιχείρησής τους.
3. Οι παραγωγοί προϊόντων ΠΟΠ/ΠΓΕ, τα οποία παράγονται σε μεγάλη κλίμακα θεωρούν ότι ο μεγαλύτερος αντίκτυπος του συστήματος αφορά τη φήμη της επιχείρησής τους.

Η κυριότερη διαφορά μεταξύ ΠΟΠ/ΠΓΕ και εμπορικών σημάτων είναι ότι η καταχώριση της ΠΟΠ/ΠΓΕ υπόκειται σε αυστηρότερες προϋποθέσεις (που σχετίζονται με τα ειδικά χαρακτηριστικά της περιοχής).

Η έλλειψη διοικητικών και στατιστικών στοιχείων για το σύστημα και τα προϊόντα ΠΟΠ/ΠΓΕ, πρέπει να αντιμετωπιστεί ώστε να καταστεί δυνατή η σωστή παρακολούθηση του συστήματος και η εφαρμογή του και να οικοδομηθεί μια ευρεία βάση στοιχείων, στα οποία να μπορούν να στηριχθούν οι μελλοντικές πολιτικές για το σύστημα. Σήμερα καθίσταται σημαντικό να αυξηθεί η διαθεσιμότητα διοικητικών στοιχείων όπως για παράδειγμα, το μέγεθος των γεωργικών περιοχών όπου παράγονται προϊόντα ΠΟΠ/ΠΓΕ, η αξία και ο όγκος της παραγωγής και των πωλήσεων. Η σύσταση αυτή απευθύνεται στην Ευρωπαϊκή Επιτροπή και στα κράτη μέλη. Η Ευρωπαϊκή Επιτροπή πρέπει να εξετάσει τη δυνατότητα να αναπτυχθεί, σε συνεργασία με τα κράτη μέλη, σύστημα συγκέντρωσης διοικητικών και οικονομικών στοιχείων για τις ΠΟΠ/ΠΓΕ. Τα εθνικά ιδρύματα που είναι αρμόδια για τις γεωργικές στατιστικές είναι τα καταλληλότερα για την εκτέλεση αυτού του καθήκοντος (E.E., 2008).

Σήμερα υπάρχουν μεγάλες ανισότητες όσον αφορά τον αριθμό ΠΟΠ/ΠΓΕ στην ΕΕ των 27 κρατών μελών. Από την αξιολόγηση προκύπτει ότι το υψηλότερο επίπεδο πληροφόρησης και στήριξης έχει ως αποτέλεσμα την αύξηση του αριθμού καταχωρίσεων.

Στο βαθμό που οι παραγωγοί των ΠΟΠ/ΠΓΕ ευνοούνται από το σύστημα, θα άξιζε να επενδυθούν πόροι για την ευαισθητοποίηση των παραγωγών σχετικά με το σύστημα και τα οφέλη, ιδίως στα κράτη μέλη, στα οποία το σημερινό ποσοστό υιοθέτησης του συστήματος εμφανίζεται χαμηλό.

Σημαντικό είναι ακόμα να προαχθεί ενεργά το σύστημα και να παρασχεθεί ισχυρότερη στήριξη στους αιτούντες. Τέλος να εξεταστούν τρόποι πληρέστερης ενημέρωσης σχετικά με τις πρώτες ύλες που αποτελούν συστατικά των ΠΓΕ, για παράδειγμα, με την αναγραφή λεπτομερών στοιχείων για την προέλευση τουλάχιστον των βασικών συστατικών πάνω στη συσκευασία των ΠΓΕ (Adas, 2009).

## ΚΕΦΑΛΑΙΟ 4<sup>ο</sup>

### 4.1 ΜΕΘΟΔΟΛΟΓΙΑ

Η έρευνα έχει στόχο να μελετήσει τη χρησιμότητα των λογότυπων ΠΟΠ και ΠΓΕ, στους καταναλωτές και πραγματοποιήθηκε με ερωτηματολόγιο. Εναλλακτικά θα μπορούσε να χρησιμοποιηθεί συνέντευξη , ή να γίνει τηλεφωνική έρευνα.

Σκοπός της εργασίας είναι να διερευνηθούν οι στάσεις και η συμπεριφορά των καταναλωτών της Αττικής ως προς τα καθιερωμένα από την Ευρωπαϊκή Ένωση λογότυπα ΠΟΠ και ΠΓΕ.

Η επιλογή του ερωτηματολογίου έγινε γιατί με το τυποποιημένο ερωτηματολόγιο, μετατρέπονται οι απαιτούμενες πληροφορίες σε συγκεκριμένες ερωτήσεις όπου απαντώνται από τους ερωτώμενους, και παράλληλα ελαχιστοποιείται το σφάλμα απόκρισης (response error) (Malhotra & Birks, 2003, Σιώμκος & Μαύρος, 2008, σελ. 283)

Τα πλεονεκτήματα από τη συγκεκριμένη μέθοδο έρευνας είναι:

- Η συλλογή πληροφοριών από μεγάλο αριθμό ατόμων γίνεται σχετικά εύκολα και οικονομικά
- Οι απαντήσεις που μπορούν να ποσοτικοποιηθούν
- Είναι σχετικά εύκολη η ανάλυση των πληροφοριών που συλλέγονται

Τα Μειονεκτήματα του ερωτηματολογίου είναι:

- Δεν είναι βέβαιο ότι θα απαντηθούν όλα τα ερωτήματα

- ✚ Είναι πιθανό να μη συμπεριληφθούν όλες οι σωστές ερωτήσεις
- ✚ • Μπορεί να οδηγήσει σε μεροληπτικά αποτελέσματα
- ✚ • Υπάρχει διαφορετικός βαθμός απόκρισης
- ✚ Υπάρχουν Παρανοήσεις / παρερμηνείες
- ✚ • Πρέπει να συμπληρωθεί σωστά την πρώτη φορά
- ✚ Είναι δύσκολο να συμπληρωθούν τα κενά πεδία εκ των υστέρων (Σιώμκος & Μαύρος, 2008)

Τα απαντηθέντα ερωτηματολόγια εισήχθησαν σε βάση δεδομένων SPSS 13.0 for Windows. Η σύνοψη και παρουσίαση των δεδομένων έγινε με την περιγραφική στατιστική με Γραφικές Μεθόδους, δηλαδή με πίνακες κατανομής συχνοτήτων, είτε με διαγράμματα, όπως είναι για παράδειγμα τα ραβδογράμματα, και τα κυκλικά διαγράμματα .

## 4.2 ΔΕΙΓΜΑΤΟΛΗΨΙΑ

Τα ερωτηματολόγια χορηγήθηκαν ατομικά μέσα σε φάκελο και η χορήγηση και η συλλογή τους έγινε περιοδικά ανά τακτό χρονικό διάστημα λίγων ημερών.

Κατά τη διαδικασία χορήγησης των ερωτηματολογίων επισημάνθηκαν δυσκολίες όπως: Απροθυμία συμπλήρωσης ερωτηματολογίων, κυρίως λόγω «έλλειψης χρόνου». Χρειάστηκε να ενοχληθεί 2-3 φορές το ίδιο άτομο για να συμπληρώσει το ερωτηματολόγιο και να επανέλθω αρκετές φορές στους ίδιους χώρους για τη συλλογή των συμπληρωμένων ερωτηματολογίων. Αρκετοί ήταν διστακτικοί σχετικά με το περιεχόμενο. Κάποιοι ήθελαν διευκρινήσεις σε μερικά ερωτήματα. Υπήρχαν άτομα που έπεισαν και άλλους να λάβουν μέρος στην έρευνα.

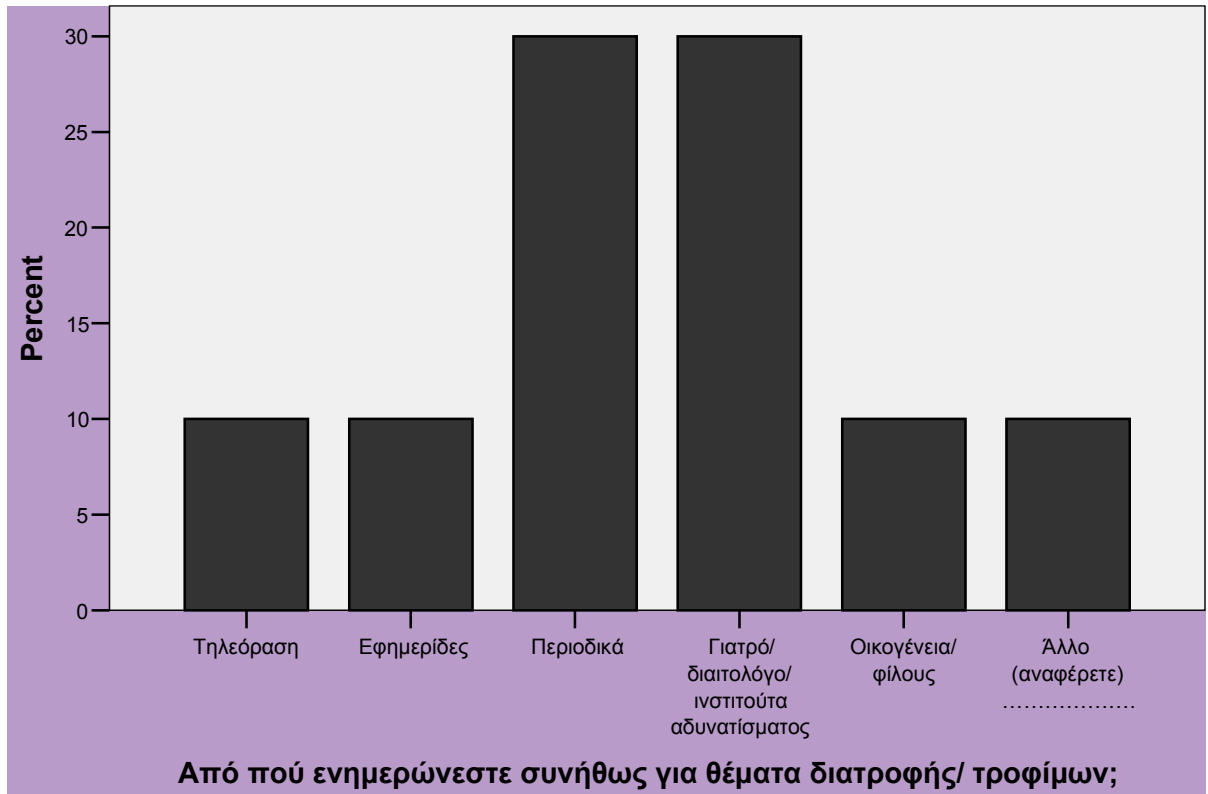
**Τον πληθυσμό της έρευνας αποτέλεσε :** Οι ερωτώμενοι προήλθαν από την Αττική, όπου στο χρονικό διάστημα από 7-11 Φεβρουαρίου 2011, μοιράστηκαν 110 ερωτηματολόγια και επιστράφηκαν 100.

## ΚΕΦΑΛΑΙΟ 5<sup>ο</sup>

### 5.1 ΑΝΑΛΥΣΗ ΑΠΟΤΕΛΕΣΜΑΤΩΝ

Από πού ενημερώνεστε συνήθως για θέματα διατροφής/ τροφίμων;

**Από πού ενημερώνεστε συνήθως για θέματα διατροφής/ τροφίμων;**



**Από πού ενημερώνεστε συνήθως για θέματα διατροφής/ τροφίμων;**

	Frequency	Percent	Valid Percent	Cumulative Percent
Valid Τηλεόραση	10	10,0	10,0	10,0
Εφημερίδες	10	10,0	10,0	20,0
Περιοδικά	30	30,0	30,0	50,0
Γιατρό/ διαιτολόγο/ ινστιτούτα αδυνατίσματος	30	30,0	30,0	80,0
Οικογένεια/ φίλους	10	10,0	10,0	90,0
Άλλο (αναφέρετε).....	10	10,0	10,0	100,0
Total	100	100,0	100,0	

Το 30% ενημερώνεται από περιοδικά αλλά και από γιατρούς/ διαιτολόγους, άλλες πηγές ενημέρωσης για το 10% είναι η τηλεόραση, οι εφημερίδες, η οικογένεια και διάφορες άλλες πηγές

**Πόσο πιθανό θεωρείτε ότι οι παρακάτω παράγοντες θα σας πείσουν ότι ένα τρόφιμο έχει την ποιότητα που θέλετε**

		<i>Καθόλου πιθανό</i>		<i>Ούτε διαφωνώ, ούτε συμφωνώ</i>	<i>Αρκετά Πιθανό</i>	<i>Πολύ πιθανό</i>
Εμφάνιση	<b>Πλήθος</b>			19	60	20
	<b>%</b>	0	0	19	60	20
Μάρκα	<b>Πλήθος</b>			40	59	
	<b>%</b>	0	0	40	59	0
Τιμή	<b>Πλήθος</b>			10	59	30
	<b>%</b>	0	0	10	59	30
Εμπιστοσύνη στο κατάστημα	<b>Πλήθος</b>			20	40	39
	<b>%</b>	0	0	20	40	39
Ένδειξη της χώρας παραγωγής	<b>Πλήθος</b>			9	70	20
	<b>%</b>	0	0	9	70	20
Ετικέτα ποιότητας	<b>Πλήθος</b>			10	50	40
	<b>%</b>		0	10	50	40
Παραδοσιακά παραγόμενο	<b>Πλήθος</b>			20	59	20
	<b>%</b>	0	0	20	59	20
Το πόσο υγιεινό είναι	<b>Πλήθος</b>			20	49	30
	<b>%</b>	0	0	20	49	30
Φιλικό προς το περιβάλλον	<b>Πλήθος</b>			40	49	10
	<b>%</b>	0	0	40	49	10
Άλλο (αναφέρετε).....	<b>Πλήθος</b>	0	0	0	0	0
	<b>%</b>					

Για την επιλογή ενός τροφίμου οι καταναλωτές αρκετά πιθανά λαμβάνουν υπόψιν την εμφάνιση (60%), τη μάρκα (59%), τη τιμή (59%), την εμπιστοσύνη που νιώθουν στο κατάστημα (40%), τη χώρα παραγωγής (70%), την ετικέτα ποιότητας (50%), εάν είναι παραδοσιακά παραγόμενο (59%), το πόσο υγιεινό είναι (49%) αλλά και κατά πόσο είναι φιλικό προς το περιβάλλον (49%)

**Γνωρίζετε την πιστοποίηση ΠΟΠ (Προστατευμένη Ονομασία Προέλευσης);**

Είναι γνωστή σε εσάς η πιστοποίηση ΠΟΠ (Προστατευμένη Ονομασία Προέλευσης);

■ Ναι  
■ Όχι



		Frequency	Percent	Valid Percent	Cumulative Percent
Valid	Ναι	59	59,0	59,6	59,6
	Όχι	40	40,0	40,4	100,0
	Total	99	99,0	100,0	
Missing	System	1	1,0		
Total		100	100,0		

Η πλειοψηφία (το 59%) γνωρίζει τι είναι πιστοποίηση ΠΟΠ (Προστατευμένη Ονομασία Προέλευσης)

**Γνωρίζετε την πιστοποίηση ΠΓΕ (Προστατευμένη Γεωγραφική Ένδειξη);**

**Είναι γνωστή σε εσάς η πιστοποίηση ΠΓΕ (Προστατευμένη Γεωγραφική Ένδειξη);**



		Frequency	Percent	Valid Percent	Cumulative Percent
Valid	Ναι	39	39,0	39,4	39,4
	Όχι	60	60,0	60,6	100,0
	Total	99	99,0	100,0	
Missing	System	1	1,0		
Total		100	100,0		

Όμως, δε γνωρίζουν την πιστοποίηση ΠΓΕ (Προστατευμένη Γεωγραφική Ένδειξη) (το 60%)



**Πόσο πιθανά θεωρείτε τα παρακάτω για τους κανονισμούς ΠΟΠ και ΠΓΕ:**

		<i>Καθόλου πιθανό</i>		<i>Ούτε πιθανό ούτε απίθανο</i>	<i>Πιθανό</i>	<i>Πολύ πιθανό</i>
Εγγυώνται μία ανεξάρτητη επιτήρηση	<b>Πλήθος</b>			20	59	20
	<b>%</b>			20	59	20
Εγγυώνται μία σταθερή ποιότητα	<b>Πλήθος</b>			40	59	
	<b>%</b>			40	59	
Οδηγούν σε υψηλότερες τιμές	<b>Πλήθος</b>			10	59	30
	<b>%</b>			10	59	30
Μειώνουν τις πιθανότητες απάτης	<b>Πλήθος</b>			20	39	40
	<b>%</b>			20	39	40
Εγγυώνται τον τόπο προέλευσης	<b>Πλήθος</b>			10	69	20
	<b>%</b>			10	69	20
Εγγυώνται υγιεινή παραγωγή	<b>Πλήθος</b>			10	49	40
	<b>%</b>			10	49	40
Εγγυώνται ανώτερη ποιότητα	<b>Πλήθος</b>			20	59	20
	<b>%</b>			20	59	20
Θα οδηγήσουν σε υψηλότερα εισοδήματα παραγωγών	<b>Πλήθος</b>			20	49	30
	<b>%</b>			20	49	30
Εγγυώνται παραδοσιακή παραγωγή	<b>Πλήθος</b>			20	49	30
	<b>%</b>			20	49	30
Εγγυώνται συντεχνιακή παραγωγή	<b>Πλήθος</b>			20	59	20
	<b>%</b>			20	59	20

Οι κανονισμοί ΠΟΠ και ΠΓΕ αρκετά πιθανά εγγυώνται μια ανεξάρτητη επιτήρηση (59%), μια σταθερή ποιότητα (59%), υψηλές τιμές (59%), τον τόπο προέλευσης (69%), υγιεινή παραγωγή (49%), ανώτερη ποιότητα (59%), ότι θα οδηγήσουν σε υψηλότερο εισόδημα τους παραγωγούς (49%), παραδοσιακή παραγωγή (49%) και συντεχνιακή παραγωγή (59%)

### Αγοράζετε προϊόντα ΠΟΠ;

### Αγοράζετε προϊόντα ΠΟΠ;

Αγοράζετε προϊόντα  
ΠΟΠ;  
■ ΝΑΙ  
■ ΟΧΙ



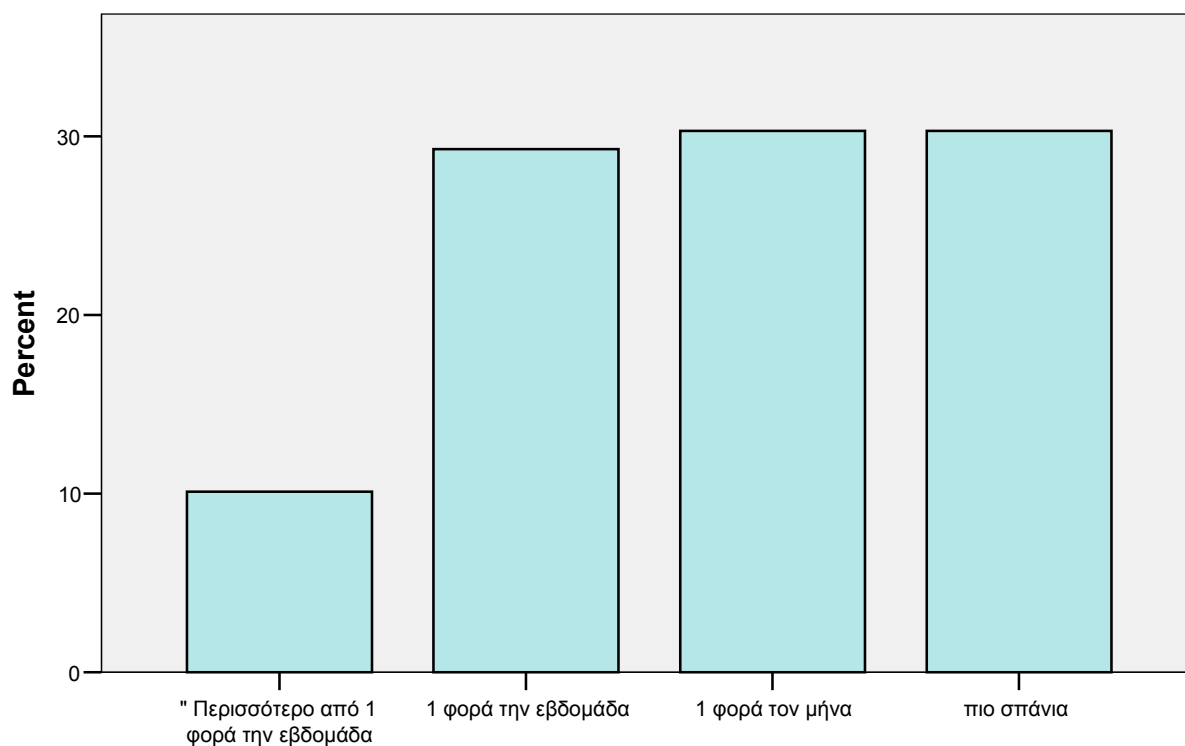
### Αγοράζετε προϊόντα ΠΟΠ;

		Frequency	Percent	Valid Percent	Cumulative Percent
Valid	ΝΑΙ	60	60,0	60,6	60,6
	ΟΧΙ	39	39,0	39,4	100,0
	Total	99	99,0	100,0	
Missing	System	1	1,0		
Total		100	100,0		

Το 60% των καταναλωτών αγοράζει προϊόντα ΠΟΠ, ενώ το 39% δεν αγοράζει

## Πόσο συχνά αγοράζετε προϊόντα ΠΟΠ;

### Πόσο συχνά αγοράζετε προϊόντα ΠΟΠ;



### Πόσο συχνά αγοράζετε προϊόντα ΠΟΠ;

### Πόσο συχνά αγοράζετε προϊόντα ΠΟΠ;

		Frequency	Percent	Valid Percent	Cumulative Percent
Valid	"Περισσότερο από 1 φορά την εβδομάδα	10	10,0	10,1	10,1
	1 φορά την εβδομάδα	29	29,0	29,3	39,4
	1 φορά τον μήνα	30	30,0	30,3	69,7
	πιο σπάνια	30	30,0	30,3	100,0
	Total	99	99,0	100,0	
Missing	System	1	1,0		
Total		100	100,0		

Το 30% αγοράζει 1 φορά το μήνα προϊόντα αλλά και πιο σπάνια, το 29% μια φορά τη βδομάδα και το 10% περισσότερο από μια φορά την εβδομάδα

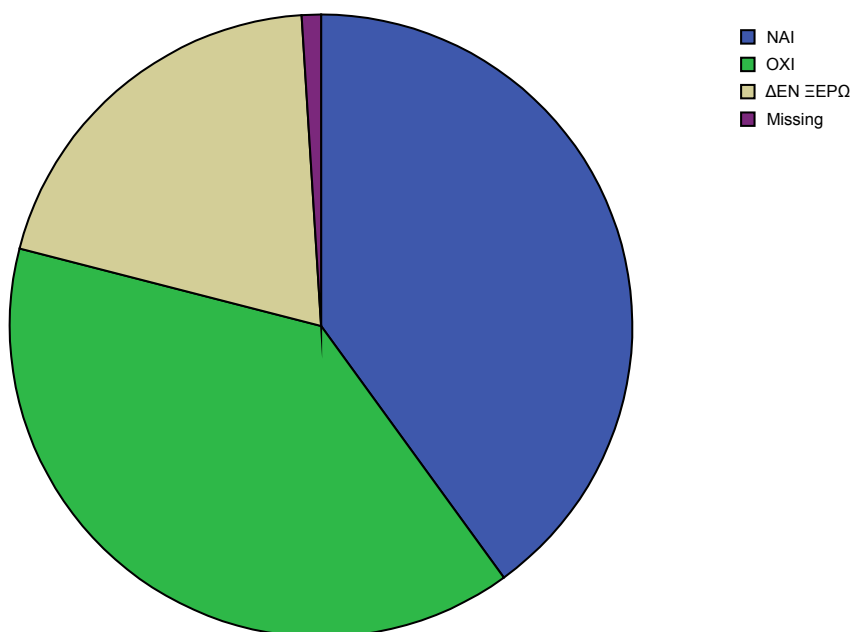
**Ο λόγος που αγοράζω προϊόντα ΠΟΠ έναντι των άλλων προϊόντων είναι:**

		<i>Δε συμφωνώ καθόλου</i>	<i>Δε συμφωνώ</i>	<i>Ούτε διαφωνώ, ούτε συμφωνώ</i>	<i>Συμφωνώ</i>	<i>Συμφωνώ απόλυτα</i>
Είναι πιο υγιεινά	<b>Πλήθος</b>			10	59	30
	<b>%</b>			10,0	59,0	30,0
Είναι πιο γευστικά	<b>Πλήθος</b>			20	39	40
	<b>%</b>			20,0	39,0	40,0
Ανώτερης ποιότητας	<b>Πλήθος</b>			10	49	40
	<b>%</b>			10,0	49,0	40,0
Για να υποστηρίξω την εγχώρια παραγωγή	<b>Πλήθος</b>			10	59	30
	<b>%</b>			10,0	59,0	30,0

Οι καταναλωτές συμφωνούν ότι λόγος που αγοράζουν προϊόντα ΠΟΠ έναντι των άλλων προϊόντων είναι ότι είναι πιο υγιεινά (59%), είναι ανώτερης ποιότητας (49%) και με την αγορά υποστηρίζουν την εγχώρια παραγωγή (59%). Επίσης συμφωνούν απόλυτα ότι τα προϊόντα ΠΟΠ είναι πιο γευστικά (40%)

**Θα πληρώνετε παραπάνω προκειμένου να αγοράζετε προϊόντα ΠΟΠ;**

Θα πληρώνετε παραπάνω προκειμένου να αγοράζετε προϊόντα ΠΟΠ;

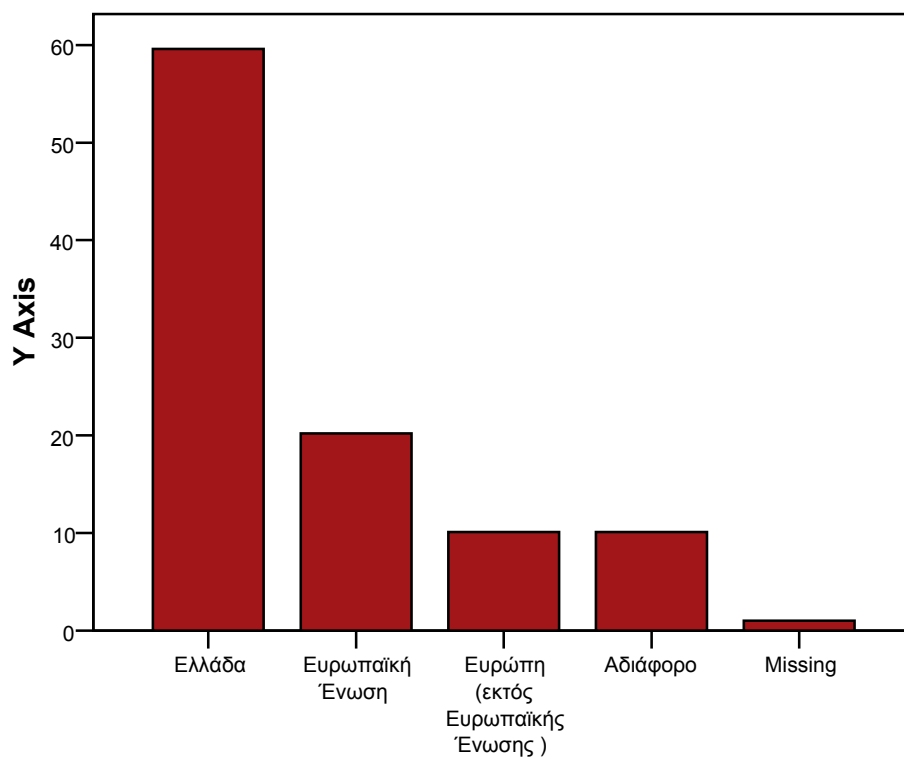


		Frequency	Percent	Valid Percent	Cumulative Percent
Valid	NAI	40	40,0	40,4	40,4
	OXI	39	39,0	39,4	79,8
	ΔΕΝ ΞΕΡΩ	20	20,0	20,2	100,0
	Total	99	99,0	100,0	
Missing	System	1	1,0		
Total		100	100,0		

Το 40% δε θα πλήρωνε επιπλέον χρήματα προκειμένου να αγοράζε προϊόντα ΠΟΠ

**Προτιμάτε προϊόντα προερχόμενα από:**

**Προτιμάτε προϊόντα προερχόμενα από:**

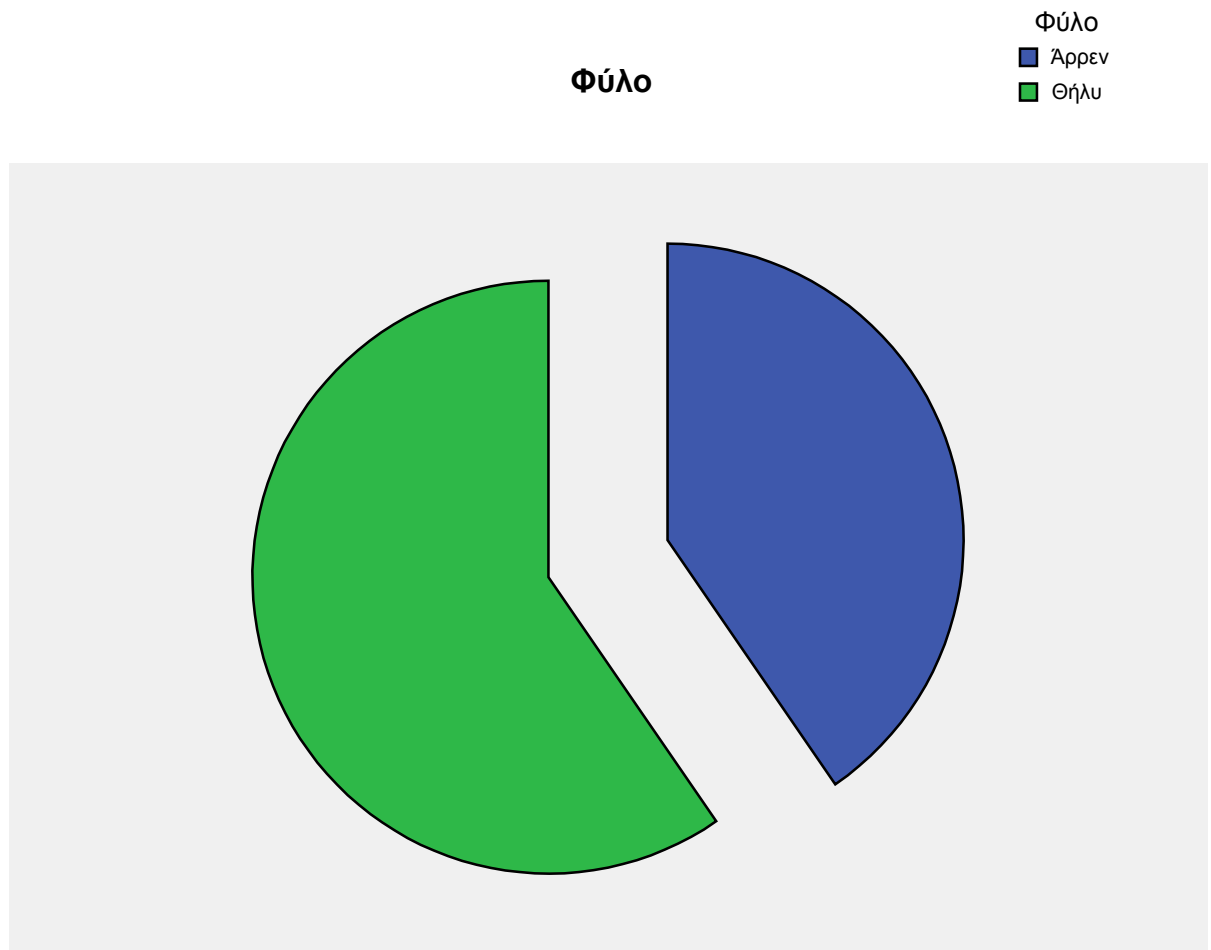


**Προτιμάτε προϊόντα προερχόμενα από:**

		Frequency	Percent	Valid Percent	Cumulative Percent
Valid	Ελλάδα	59	59,0	59,6	59,6
	Ευρωπαϊκή Ένωση	20	20,0	20,2	79,8
	Ευρώπη (εκτός Ευρωπαϊκής Ένωσης)	10	10,0	10,1	89,9
	Αδιάφορο	10	10,0	10,1	100,0
	Total	99	99,0	100,0	
Missing	System	1	1,0		
Total		100	100,0		

Το 59% προτιμά προϊόντα από την Ελλάδα

## Δημογραφικά

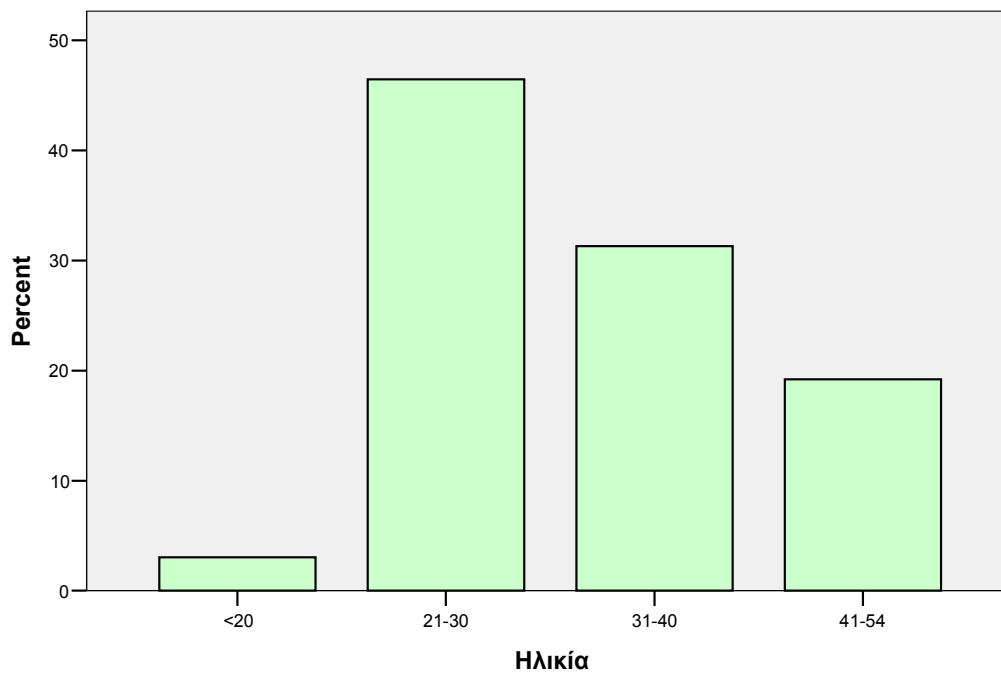


**Φύλο**

		Frequency	Percent	Valid Percent	Cumulative Percent
Valid	Άρρεν	40	40,0	40,4	40,4
	Θήλυ	59	59,0	59,6	100,0
	Total	99	99,0	100,0	
Missing	System	1	1,0		
Total		100	100,0		

Το 59% είναι γυναίκες, με ένα 40% να είναι άνδρες

### Ηλικία



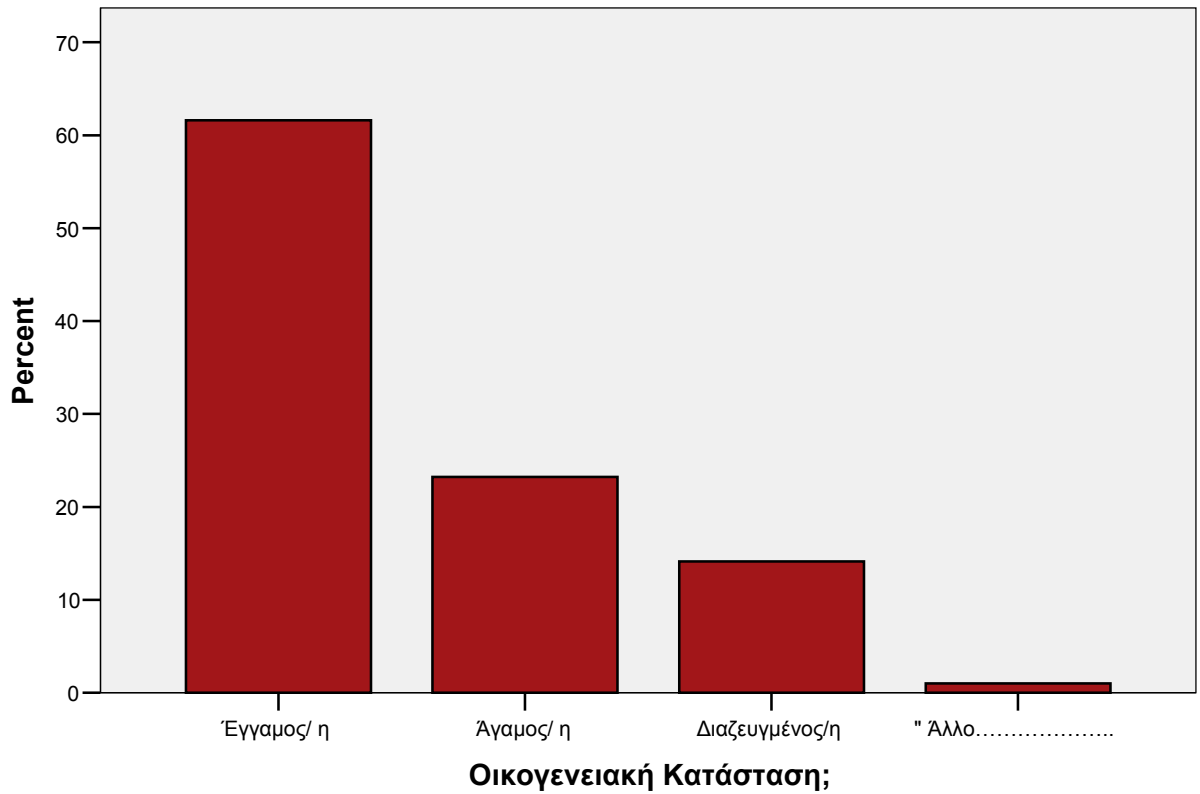
### Ηλικία

		Frequency	Percent	Valid Percent	Cumulative Percent
Valid	<20	3	3,0	3,0	3,0
	21-30	46	46,0	46,5	49,5
	31-40	31	31,0	31,3	80,8
	41-54	19	19,0	19,2	100,0
	Total	99	99,0	100,0	
Missing	System	1	1,0		
Total		100	100,0		

Το 46% είναι 21-30 ετών, το 31% είναι 31-40, το 19% 41-54 και το 3% λιγότερο από 20 ετών



### Οικογενειακή Κατάσταση;

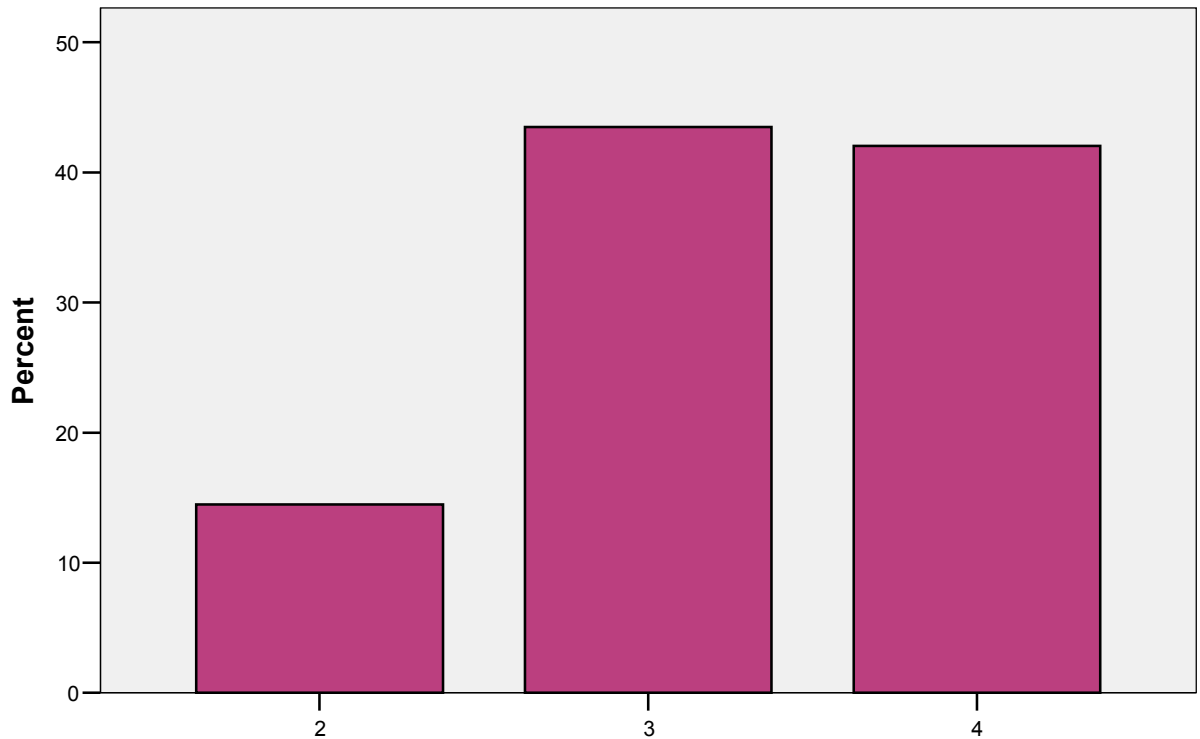


### Οικογενειακή Κατάσταση;

		Frequency	Percent	Valid Percent	Cumulative Percent
Valid	Έγγαμος/ η	61	61,0	61,6	61,6
	Άγαμος/ η	23	23,0	23,2	84,8
	Διαζευγμένος/η	14	14,0	14,1	99,0
	"				
	Άλλο.....	1	1,0	1,0	100,0
	.....				
	Total	99	99,0	100,0	
Missing	System	1	1,0		
Total		100	100,0		

Το 61% είναι έγγαμοι, το 23% άγαμοι και το 14% διαζευγμένοι

**Ποιο είναι το μέγεθος του νοικοκυριού σας;**



**Ποιο είναι το μέγεθος του νοικοκυριού σας;**

**Ποιο είναι το μέγεθος του νοικοκυριού σας;**

	Frequency	Percent	Valid Percent	Cumulative Percent
Valid 2	10	10,0	14,5	14,5
3	30	30,0	43,5	58,0
4	29	29,0	42,0	100,0
Total	69	69,0	100,0	
Missing System	31	31,0		
Total	100	100,0		

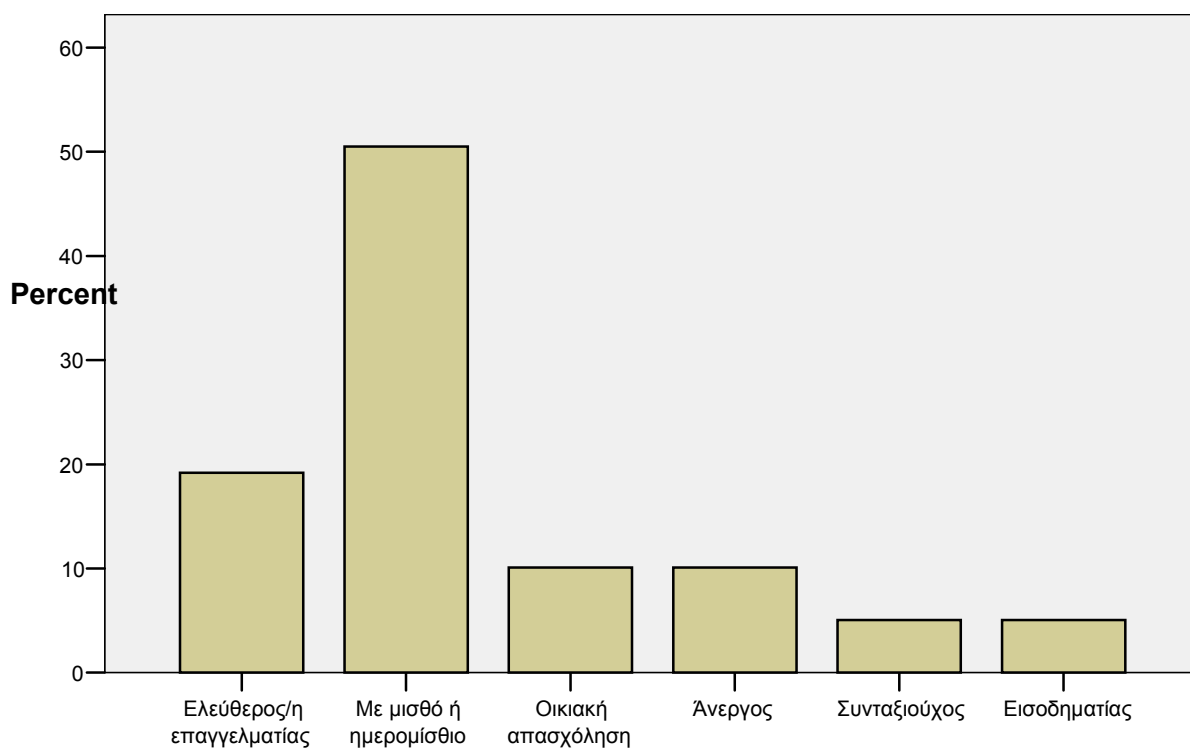
Για το 30% του δείγματος το μέγεθος του νοικοκυριού είναι 3 άτομα, για το 29% είναι 4 άτομα και για το 10% 2 άτομα

### Αριθμός παιδιών .....

	Frequency	Percent	Valid Percent	Cumulative Percent
Valid 0	10	10,0	11,2	11,2
1-2	49	49,0	55,1	66,3
3+	30	30,0	33,7	100,0
Total	89	89,0	100,0	
Missing System	11	11,0		
Total	100	100,0		

Το 49% των οικογενειών έχει 1-2 παιδιά, το 30% πάνω από 3 παιδιά και το 10% κανένα παιδί

### Ποιά η επαγγελματική απασχόληση, η δική σας ;



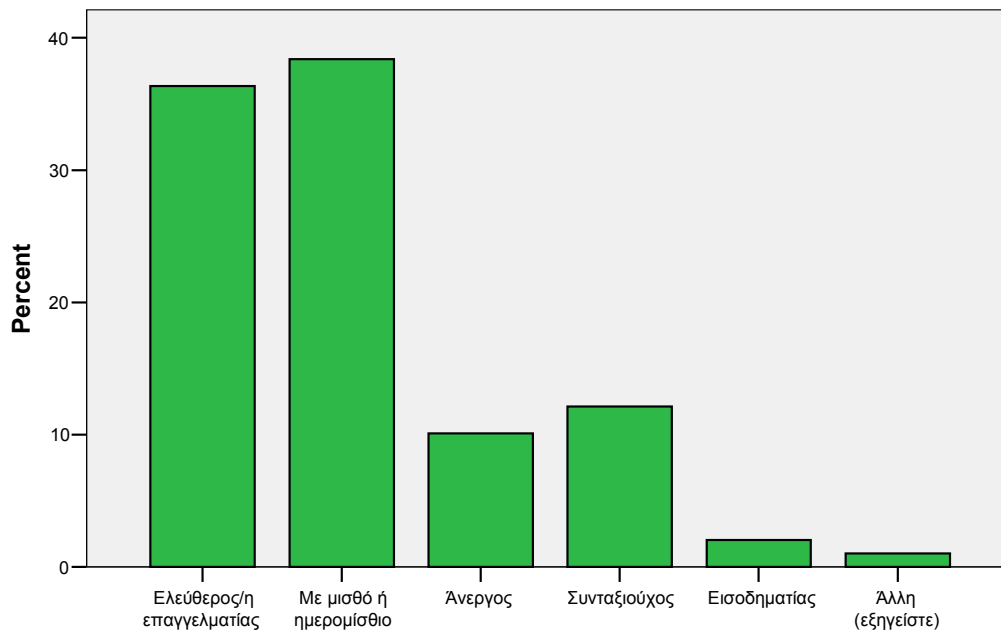
Ποια η επαγγελματική απασχόληση, η δική σας ;

Ποιά η επαγγελματική απασχόληση, η δική σας

		Frequency	Percent	Valid Percent	Cumulative Percent
Valid	Ελεύθερος/η επαγγελματίας	19	19,0	19,2	19,2
	Με μισθό ή ημερομίσθιο	50	50,0	50,5	69,7
	Οικιακή απασχόληση	10	10,0	10,1	79,8
	Άνεργος	10	10,0	10,1	89,9
	Συνταξιούχος	5	5,0	5,1	94,9
	Εισοδηματίας	5	5,0	5,1	100,0
	Total	99	99,0	100,0	
Missing	System	1	1,0		
Total		100	100,0		

Το 50% εργάζεται με μισθό , το 19% είναι ελεύθεροι επαγγελματίες, το 10% άνεργοι, το 5% συνταξιούχοι και το 5% εισοδηματίες

**Ποια η επαγγελματική απασχόληση, του/της συζύγου σας;**



**Ποια η επαγγελματική απασχόληση, του/της συζύγου σας;**

**Ποια η επαγγελματική απασχόληση, του/της συζύγου σας;**

		Frequency	Percent	Valid Percent	Cumulative Percent
Valid	Ελεύθερος/η επαγγελματίας	36	36,0	36,4	36,4
	Με μισθό ή ημερομίσθιο	38	38,0	38,4	74,7
	Άνεργος	10	10,0	10,1	84,8
	Συνταξιούχος	12	12,0	12,1	97,0
	Εισοδηματίας	2	2,0	2,0	99,0
	Άλλη (εξηγήστε)	1	1,0	1,0	100,0
	Total	99	99,0	100,0	
Missing	System	1	1,0		
Total		100	100,0		

Το 38% των συζύγων του δείγματος είναι μισθωτοί, το 36% είναι ελεύθεροι επαγγελματίες, το 12% συνταξιούχοι, το 10% άνεργοι και το 2% εισοδηματίες

**Ποιό είναι το επίπεδο εκπαίδευσής σας;**

		Frequency	Percent	Valid Percent	Cumulative Percent
Valid	Τεχνολογική Εκπαίδευση	10	10,0	10,1	10,1
	Πανεπιστημιακή Εκπαίδευση	26	29,0	20,2	30,3
	Μεταπτυχιακό Δίπλωμα Ειδίκευσης	40	40,0	40,4	70,7
	Διδακτορικό Δίπλωμα	20	20,0	20,2	100
	Total	99	99,0	100,0	
Missing	System	1	1,0		
Total		100	100,0		

Το 20% έχει πανεπιστημιακή εκπαίδευση, το 40% έχει μεταπτυχιακό δίπλωμα, το 20% διδακτορικό και το 10% έχει τεχνολογική εκπαίδευση

**Ποιό είναι το καθαρό μηνιαίο οικογενειακό εισόδημά σας;**

		Frequency	Percent	Valid Percent	Cumulative Percent
Valid	500-1000	10	10,0	10,1	10,1
	1001-1500	20	20,0	20,2	30,3
	1501-3000	59	59,0	59,6	89,9
	3001-4500	10	10,0	10,1	100,0
	Total	99	99,0	100,0	
Missing	System	1	1,0		
Total		100	100,0		

Το 59% έχει μηνιαίο οικογενειακό εισόδημα 1501-3000, το 20% έχει 1001-1500, το 10% έχει 500-1000 και το 10% έχει 3001-4500 ευρώ μηνιαίο οικογενειακό εισόδημα

## ΣΥΜΠΕΡΑΣΜΑΤΑ

Η πλειοψηφία ενημερώνεται από περιοδικά αλλά και από γιατρούς/διαιτολόγους

Για την επιλογή προϊόντων ΠΟΠ είναι σημαντική η εμφάνιση, όχι τόσο η τιμή. Αρκετά πιθανή είναι η εμπιστοσύνη που νιώθουν στο κατάστημα, η χώρα προέλευσης, την ένδειξη για τον τόπο παραγωγής, την ετικέτα ποιότητας, εάν είναι παραδοσιακά παραγόμενο, το πόσο υγιεινό είναι. Επίσης, αρκετά πιθανό για την αγορά προϊόντων ΠΟΠ είναι ο καταναλωτής να λάβει υπόψιν του πόσο φιλικό είναι προς το περιβάλλον

Η πλειοψηφία γνωρίζει τι είναι πιστοποίηση ΠΟΠ (Προστατευμένη Ονομασία Προέλευσης) Αλλά δε γνωρίζουν τι είναι πιστοποίηση ΠΓΕ (Προστατευμένη Γεωγραφική Ένδειξη)

Οι κανονισμοί ΠΟΠ και ΠΓΕ εγγυώνται αρκετά πιθανά μια ανεξάρτητη επιτήρηση, μια σταθερή ποιότητα, υψηλές τιμές, ότι μειώνονται οι πιθανότητες απάτης, ότι εγγυώνται αρκετά πιθανά τον τόπο προέλευσης, υγιεινή παραγωγή, ανώτερη ποιότητα, θα οδηγήσουν σε υψηλότερο εισόδημα, παραδοσιακή παραγωγή, συντεχνιακή παραγωγή

Η πλειοψηφία αγοράζει προϊόντα ΠΟΠ, 1 φορά την εβδομάδα αγοράζουν προϊόντα ΠΟΠ. Ο λόγος που αγοράζουν προϊόντα ΠΟΠ είναι ότι είναι πιο υγιεινά και πιο γευστικά. Είναι ανώτερης ποιότητας και με την αγορά τους υποστηρίζεται η εγχώρια παραγωγή

Τέλος, οι ερωτώμενοι κυρίως προτιμούν προϊόντα από την Ελλάδα

## ΒΙΒΛΙΟΓΡΑΦΙΑ

### Ελληνική Βιβλιογραφία

1. Norusis, M. (2000) *Οδηγός Ανάλυσης Δεδομένων με το SPSS 12,0* εκδόσεις Κλειδάριθμος.
2. Sun Tzu (2003) *Η τέχνη του Πολέμου*, Περίπλους.
3. Αρβανιτογιάννης, Ι.Σ. (2010) *ISO 9000:2000*, εκδόσεις Σταμούλης
4. ΕΕ L 109 της 6.5.2000, σ. 29· οδηγία όπως τροποποιήθηκε τελευταία από την οδηγία 2003/89/ΕΚ (ΕΕ L 308 της 25.11.2003, σ. 15.
5. Κανονισμός ΕΚ αριθμός 510/2006.
6. Οδηγία 2000/13/ΕΚ του Ευρωπαϊκού Κοινοβουλίου- Άρθρο 2 παράγραφος 7.
7. Παπαδάκης, Β. (2002) *Στρατηγική των Επιχειρήσεων*, Μπένος
8. Σιώμκος, Γ. και Μαύρος, Δ. (2008) *Έρευνα Αγοράς*, εκδόσεις Σταμούλης.

### Ξένη Βιβλιογραφία

1. Adas (2009) *Αξιολόγηση της πολιτικής για τις προστατευμένες ονομασίες προέλευσης (ΠΟΠ) και τις προστατευμένες γεωγραφικές ενδείξεις (ΠΓΕ) στο πλαίσιο της ΚΓΠ*, Ανάκτηση στις 10-11-2010 από [http://ec.europa.eu/agriculture/eval/reports/pdopgi/short\\_sum\\_el.pdf](http://ec.europa.eu/agriculture/eval/reports/pdopgi/short_sum_el.pdf)
2. Atkinson, P. (1993) *Creating Culture Change: The Key to Successful Total Quality Management*, Journal of the Operational Research Society, Vol. 44, No. 5 , pp. 525-526.
3. Chapman, A. (2007) *Total Quality Management*, Crown Copyright, Ανάκτηση από: <http://www.businessballs.com/qualitymanagement.htm>
4. Malhotra, N.K. and Birks, D.F. (2003) *Marketing Research: An Applied Approach*, Prentice – Hall.
5. McDaniel, C. and Gates, R. (1995) *Marketing Research Essentials*, West Publishing Company.



6. Shapiro, S. (2006) *High Quality products as returns to reputation*, Journal of Economics, pp. 20-22.
7. Zeithaml, V.A. (2008) *Consumer Perception of Price, Quality and Value A Means- End Model and Synthesis of evidence*, Journal of Marketing, pp.2-22.

### **Πηγές από το ίντερνετ**

- 1.Ε.Ε. (2008) ΠΓΕ και ΠΟΠ, Ανάκτηση στις 10-4-2010 από:  
[http://ec.europa.eu/agriculture/eval/reports/pdopqi/short\\_sum\\_el.pdf](http://ec.europa.eu/agriculture/eval/reports/pdopqi/short_sum_el.pdf)
- 2.Κουρούνος, Θ. (2010) *Προϊόντα Προστατευμένης Ονομασίας Προέλευσης*, Ανάκτηση στις 10-4-2010 από:  
[http://www.bep.gr/index.php?option=com\\_content&task=view&id=1276&Itemid=192](http://www.bep.gr/index.php?option=com_content&task=view&id=1276&Itemid=192)
- 3.Καρούνος, Θ. (2009) *Πιστοποίηση Ποιότητας κατά ISO*, Ανάκτηση στις 10-4-2010 από:  
[http://www.bep.gr/index.php?option=com\\_content&task=view&id=1276&Itemid=192](http://www.bep.gr/index.php?option=com_content&task=view&id=1276&Itemid=192)
- 4.Ευρωπαϊκή Επιτροπή (2006) *Γεωργία και Πιστοποιήσεις*, Ανάκτηση στις 10-4-2010 από:  
<http://translate.google.gr/translate?hl=el&langpair=en%7Cel&u=http://ec.europa.eu/agriculture/quality/>

## ΠΑΡΑΡΤΗΜΑ Α

ΚΑΤΗΓΟΡΙΑ	ΠΟΠ	ΠΓΕ	Σύνολο
Τυριά	20	0	20
Μέλι	1	0	1
Ελαιόλαδα	14	11	25
Φρούτα Λαχανικά Σιτηρά	12	10	22
Επιτραπέζιες Ελιές	9	1	10
Αλιεύματα και σχετικά προϊόντα	1	0	1
Αρτοποιεία, Ζαχαροπλαστικής	0	1	1
Γόμες - Φυσικές Ρητίνες	2	0	2
Αιθέρια Έλαια	1	0	1
Λοιπά ("Κρόκος Κοζάνης")	1	0	1
<b>ΣΥΝΟΛΟ</b>	<b>61</b>	<b>23</b>	<b>84</b>

## ΠΑΡΑΡΤΗΜΑ Β: ΕΡΩΤΗΜΑΤΟΛΟΓΙΟ



Τεχνολογικό Εκπαιδευτικό  
Ίδρυμα Κρήτης

Τμήμα Εμπορίας και Διαφήμισης -  
Ιεράπετρα



Στόχος του παρόντος ερωτηματολογίου είναι η διερεύνηση των δυνατοτήτων προώθησης των πιστοποιημένων αγροτικών προϊόντων ποιότητας στην περιοχή της Αττικής. Συγκεκριμένα, διερευνώνται οι στάσεις και η συμπεριφορά των καταναλωτών της Αττικής ως προς τις καθιερωμένες από την Ευρωπαϊκή Ένωση πιστοποιήσεις «Προστατευόμενη Ονομασία Προέλευσης» (ΠΟΠ) και «Προστατευόμενη Γεωγραφική Ένδειξη» (ΠΓΕ).

Το ερωτηματολόγιο είναι ανώνυμο. Τα στοιχεία που θα προκύψουν θα χρησιμοποιηθούν αποκλειστικά για τους σκοπούς της ερευνητικής εργασίας και είναι αυστηρά εμπιστευτικά.

**ΤΡΟΠΟΣ ΣΥΜΠΛΗΡΩΣΗΣ :** Στο κουτάκι της επιλογής σας βάζετε ένα « X».

Σας ευχαριστώ  
Σμυρνωτοπούλου Κωνσταντίνα (Φοιτήτρια Τμήματος Εμπορίας και Διαφήμισης)

## ΕΡΩΤΗΜΑΤΟΛΟΓΙΟ ΚΑΤΑΝΑΛΩΤΩΝ

### 1) Από πού ενημερώνεστε συνήθως για θέματα διατροφής/ τροφίμων;

- Τηλεόραση
- Εφημερίδες
- Περιοδικά
- Γιατρό/ διαιτολόγο/ ινστιτούτα αδυνατίσματος
- Οικογένεια/ φίλους
- Άλλο (αναφέρετε).....

### 2) Πόσο πιθανό θεωρείτε ότι οι παρακάτω παράγοντες θα σας πείσουν ότι ένα τρόφιμο έχει την ποιότητα που θέλετε;

	καθόλου πιθανό			πολύ πιθανό	
Εμφάνιση	1	2	3	4	5
Μάρκα	1	2	3	4	5
Τιμή	1	2	3	4	5
Εμπιστοσύνη στο κατάστημα	1	2	3	4	5
Ένδειξη της χώρας προέλευσης	1	2	3	4	5
Ένδειξη του τόπου παραγωγής	1	2	3	4	5
Ετικέτα ποιότητας	1	2	3	4	5
Παραδοσιακά παραγόμενο	1	2	3	4	5
Το πόσο υγιεινό είναι	1	2	3	4	5
Φιλικό προς το περιβάλλον	1	2	3	4	5
Άλλο (αναφέρετε).....	1	2	3	4	5

### 3) Γνωρίζετε την πιστοποίηση ΠΟΠ (Προστατευμένη Ονομασία Προέλευσης);

- Ναι
- Όχι

### 4) Γνωρίζετε την πιστοποίηση ΠΓΕ (Προστατευμένη Γεωγραφική Ένδειξη);

- Ναι
- Όχι

### Ακολουθεί μια σύντομη περιγραφή των πιστοποιήσεων ΠΟΠ, ΠΓΕ

Έχοντας σαν βάση κάποιους κανονισμούς της Ευρωπαϊκής Ένωσης, είναι σήμερα δυνατό να ταξινομήσουμε κάποια προϊόντα σαν προϊόντα με **Προστατευόμενη Ονομασία Προελεύσεως** ή προϊόντα με **Προστασία των Γεωγραφικών Ενδείξεων**. Τα προϊόντα αυτά είναι προϊόντα των οποίων το όνομα αναφέρεται στην περιοχή στην οποία η παραγωγή, η επεξεργασία και η ετοιμασία έχουν λάβει χώρα. Μόνο αυτά τα προϊόντα επιτρέπεται να έχουν αυτό το όνομα γιατί η ποιότητα των προϊόντων αυτών μπορεί να αποδοθεί στην περιοχή που υποδεικνύει το όνομα. Εξειδικευμένα ινστιτούτα ελέγχουν τακτικά εάν τα προϊόντα αυτά ικανοποιούν τα κριτήρια για αυτήν την προστασία.

### 5) Πόσο πιθανά θεωρείτε τα παρακάτω για τους κανονισμούς ΠΟΠ και ΠΓΕ;

	καθόλου πιθανό			πολύ πιθανό	
Εγγυώνται μια ανεξάρτητη επιτήρηση	1	2	3	4	5
Εγγυώνται μια σταθερή ποιότητα	1	2	3	4	5
Οδηγούν σε υψηλότερες τιμές	1	2	3	4	5
Μειώνουν τις πιθανότητες απάτης	1	2	3	4	5
Εγγυώνται τον τόπο προέλευσης	1	2	3	4	5
Εγγυώνται υγιεινή παραγωγή	1	2	3	4	5
Εγγυώνται ανώτερη ποιότητα	1	2	3	4	5
Θα οδηγήσουν σε υψηλότερα εισοδήματα παραγωγών	1	2	3	4	5
Εγγυώνται παραδοσιακή παραγωγή	1	2	3	4	5
Εγγυώνται συντεχνιακή παραγωγή	1	2	3	4	5
Άλλο (αναφέρετε).....	1	2	3	4	5

### 6) Αναφέρετε τα προϊόντα με Προστατευόμενη Ονομασία Προελεύσεως που γνωρίζετε.

---

---

---

---

**7)Αγοράζετε προϊόντα ΠΟΠ;**

- ΝΑΙ
- ΟΧΙ

**8)Πόσο συχνά αγοράζετε προϊόντα ΠΟΠ;**

- Περισσότερο από 1 φορά την εβδομάδα
- 1 φορά την εβδομάδα
- 1 φορά τον μήνα
- Πιο σπάνια

**9)Ο λόγος που αγοράζω ΠΟΠ έναντι των άλλων προιοντων είναι:**

	Δεν συμφωνώ καθόλου		Συμφωνώ απόλυτα		
Είναι πιο υγιεινά	1	2	3	4	5
Είναι πιο γευστικά	1	2	3	4	5
Ανώτερης ποιότητας	1	2	3	4	5
Για να υποστηρίξω την εγχώρια παραγωγή	1	2	3	4	5
Άλλο (αναφέρετε).....	1	2	3	4	5

**10)Θα πληρώνατε παραπάνω προκειμένου να αγοράζατε προϊόντα ΠΟΠ;**

- ΝΑΙ
- ΟΧΙ
- ΔΕΝ ΞΕΡΩ

**11) Προτιμάτε προϊόντα προερχόμενα από:**

- Ελλάδα
- Ευρωπαϊκή Ένωση
- Ευρώπη (εκτός Ευρωπαϊκής Ένωσης )
- Αδιάφορο

## ΔΗΜΟΓΡΑΦΙΚΕΣ ΚΑΙ ΚΟΙΝΩΝΙΚΟ-ΟΙΚΟΝΟΜΙΚΕΣ ΜΕΤΑΒΛΗΤΕΣ

### 12) Φύλο

- Άρρεν
- Θήλυ

### 13) Ηλικία

- <20
- 21-30
- 31-40
- 41-54
- 55+

### 14) Οικογενειακή Κατάσταση;

- Έγγαμος/ η
- Άγαμος/ η
- Διαζευγμένος/η
- Άλλο (παρακαλώ αναφέρετε) .....

### 15) Ποιό είναι το μέγεθος του νοικοκυριού σας; .....άτομα

### 16) Αριθμός παιδιών .....

- 0
- 1-2
- 3-5
- 6+

### 17) Ποιά είναι η επαγγελματική απασχόληση, η δική σας και του/της συζύγου σας;

	Δική σας	Του συζύγου σας
Ελεύθερος/η επαγγελματίας	<input type="checkbox"/>	<input type="checkbox"/>
Με μισθό ή ημερομίσθιο	<input type="checkbox"/>	<input type="checkbox"/>
Οικιακή απασχόληση	<input type="checkbox"/>	<input type="checkbox"/>
Άνεργος	<input type="checkbox"/>	<input type="checkbox"/>
Συνταξιούχος	<input type="checkbox"/>	<input type="checkbox"/>
Εισοδηματίας	<input type="checkbox"/>	<input type="checkbox"/>
Άλλη (αναφέρετε)		

**18) Ποιό είναι το επίπεδο εκπαίδευσής σας;**

- Υποχρεωτική Εκπαίδευση
- Δευτεροβάθμια Εκπαίδευση
- Τεχνολογική Εκπαίδευση
- Πανεπιστημιακή Εκπαίδευση
- Μεταπτυχιακό Δίπλωμα Ειδίκευσης
- Διδακτορικό Δίπλωμα

**19) Ποιό είναι το καθαρό μηνιαίο οικογενειακό εισόδημά σας;**

- έως 500 ευρώ
- 500- 1000 ευρώ
- 1001- 1500 ευρώ
- 1501- 3000 ευρώ
- 3001-4500 ευρώ
- πάνω από 4501 ευρώ