

Τ.Ε.Ι. ΗΡΑΚΛΕΙΟΥ
Σχολή Διοίκησης και Οικονομίας
Τμήμα Τουριστικών Επιχειρήσεων

ΠΤΥΧΙΑΚΗ ΕΡΓΑΣΙΑ

ΘΕΜΑ: ΕΠΙΣΚΕΨΙΜΟΤΗΤΑ ΕΝΥΔΡΕΙΟΥ
ΚΡΗΤΗΣ- CRETAQUARIUM , ΑΝΑΛΥΣΗ
ΕΠΙΣΚΕΠΤΩΝ ΚΑΙ ΚΑΘΟΡΙΣΜΟΣ ΤΗΣ
ΦΥΣΙΟΓΝΩΜΙΑΣ ΤΟΥΣ.



ΦΟΙΤΗΤΡΙΑ: ΜΟΥΝΤΡΑΚΗ ΓΕΩΡΓΙΑ-ANNA

ΕΠΙΒΛΕΠΩΝ ΚΑΘΗΓΗΤΗΣ: ΣΩΤΗΡΙΑΔΗΣ ΜΑΡΙΟΣ

ΗΡΑΚΛΕΙΟ 2009

ΠΕΡΙΕΧΟΜΕΝΑ

ΕΙΣΑΓΩΓΗ

ΚΕΦΑΛΑΙΟ 1: Προφίλ του Ενυδρείου Cretaquarium

1.1 Εκθέματα

1.2 Παρασκήνιο

1.3 Πρόσβαση

1.4 Σκοπός Ενυδρείου

ΚΕΦΑΛΑΙΟ 2: Επισκέπτες 2006-2007

2.1 Αξιοποίηση των αποτελεσμάτων της έρευνας

ΚΕΦΑΛΑΙΟ 3: Marketing

3.1 Προϊόντα-Υπηρεσίες

ΚΕΦΑΛΑΙΟ 4: Προφίλ Ενυδρείο του Monterey

4.1 Σκοπός Ενυδρείου

4.2 Ζώα & Εκθέματα

4.3 Προϊόντα και Υπηρεσίες

4.4 Επισκέπτες Ενυδρείου

ΚΕΦΑΛΑΙΟ 5: Σύγκριση των δύο Ενυδρείων

ΣΥΜΠΕΡΑΣΜΑΤΑ

ΒΙΒΛΙΟΓΡΑΦΙΑ

ΠΑΡΑΡΤΗΜΑ Α' Αντίγραφο Ερωτηματολογίου

ΠΑΡΑΡΤΗΜΑ Β' Φωτογραφίες Ενυδρείου Cretaquarium

ΠΑΡΑΡΤΗΜΑ Γ' Φωτογραφίες Ενυδρείου Monterey Bay

ΠΕΡΙΛΗΨΗ

Ο σκοπός της πτυχιακής εργασίας είναι η ανάλυση της επισκεψιμότητας του Ενυδρείου Cretaquarium Κρήτης , δηλαδή η ανάλυση των επισκεπτών και ο καθορισμός της φυσιογνωμίας τους , σε σύγκριση με το Ενυδρείο του Monterey Bay , για την διεξαγωγή χρήσιμων συμπερασμάτων που θα βοηθήσουν στην περαιτέρω ανάπτυξή του. Η μεθοδολογία της έρευνας βασίζεται σε ένα δομημένο ερωτηματολόγιο με ερωτήσεις κλειστού τύπου.

ΕΙΣΑΓΩΓΗ

Η Μεσόγειος θάλασσα, περικλειστη με απότομες βραχώδεις ακτές , μεγάλα βάθη αλλά και δαντελωτές αμμώδεις ακτές με διάφανα νερά καθόρισε όσο καμία άλλη τον άνθρωπο , την ιστορία του και τον πολιτισμό του. Η ιστορία των μεσογειακών πολιτισμών κουβαλά το αποτύπωμα μιας άλλης ιστορίας , αυτής του φυσικού χώρου όπου οι πολύπλοκες γεωλογικές ανακατατάξεις δημιούργησαν τις χερσονήσους της, τις θέσεις των βουνών , τις στενές διόδους προς γειτονικές θάλασσες και ωκεανούς , τα ηφαίστεια.

Η Μεσόγειος επηρεάστηκε και θα επηρεάζεται από τις μετακινήσεις της μετακινήσεις της Αφρικανικής και Ευρασιατικής πλάκας , ενώ το γεωλογικό παρελθόν της περιλαμβάνει μοναδικά φαινόμενα όπως αλληπάλληλες αυξομειώσεις της στάθμης της .Η επικοινωνία της με τους γειτονικούς ωκεανούς έκλεινε , το νερό εξατμιζόνταν , μεγάλες στεριές εμφανίζονταν, που διακόπτονταν από βαθιές αλμυρές λίμνες. Όταν η επικοινωνία της άνοιγε, και ιδιαίτερα από τα σημερινά στενά του Γιβραλτάρ , η Μεσόγειος ξαναπλημμύριζε μέχρι να αποκτήσει τη σημερινή μορφή της.

Στην Μεσόγειο σπάνια δεν ξεχωρίζει ο ναυτικός κάποια ακτογραμμή ή βουνοκορυφή μακριά στο βάθος. Ωστόσο , δεν παύει να είναι ένας μικρός ωκεανός με μεγάλα βάθη σε ορισμένα σημεία και διαρκείς μετακινήσεις της μάζας του νερού. Οι σχηματισμοί

αυτών των θαλάσσιων μαζών είναι χαρακτηριστικοί των μεγάλων ωκεανών και καμιά άλλη ημίκλειστη θάλασσα δεν τα διαθέτει.

Αυτή η αέναη κυκλοφορία των θαλάσσιων μαζών της Μεσογείου , παράλληλα με άλλες μετακινήσεις θαλάσσιων μαζών από την Μαύρη θάλασσα και την Αδριατική έχουν μεγάλη σημασία για την κυκλοφορία των θρεπτικών συστατικών και την λειτουργία των τροφικών αλυσίδων.

Ωστόσο, ο ωκεανός της Μεσογείου περιέχει λιγότερα θρεπτικά συστατικά από τους άλλους , μεγάλα ποτάμια δεν εκβάλλουν, τα διαλυμένα σωματίδια είναι λίγα και έτσι το άπλετο φως διεισδύει σε μεγαλύτερα βάθη. Το Μεσογειακό σκηνικό με τα διάσημα γαλάζια και διάφανα νερά στήνεται από τις ιδιαίτερες αυτές συνθήκες της φύσης και των νομοτελειών της. Μέσα σ' αυτά τα νερά ζουν και κινούνται σε μεγάλες αποστάσεις πολυάριθμα κοπάδια των μικρών και μεγάλων πελαγικών ψαριών , των θαλάσσιων θηλαστικών και ερπετών. Οι μεγάλοι σαρκοφάγοι θηρευτές της Μεσογείου όπως οι τόνοι, οι ξιφίες οι καρχαρίες αλλά και τα δελφίνια και οι φάλαινες είναι εδώ. Ο αόρατος κόσμος του πλαγκτού στα επιφανειακά στρώματα τα υποστηρίζει τροφικά κυρίως όταν είναι νοερά.

Η ζωή στην ανοιχτή θάλασσα είναι ζωή τριών διαστάσεων. Τα είδη πρέπει να κινούνται συνεχώς ενάντια στην αντίσταση και στην τριβή της τεράστιας μάζας του νερού για να βρίσκουν τροφή , να αναπαράγονται και να βρίσκουν εχθρούς. Έτσι , τέλεια υδροδυναμικά σχήματα έχουν αναπτυχθεί , τα πτερύγια και τα λέπια εξουδετερώνουν τις αντιστάσεις και γίνονται πλεονεκτήματα κίνησης , από τα σώματά τους δεν υπάρχουν προεξοχές που θα εμπόδιζαν την κίνηση, το μυϊκό σύστημα είναι πολύ αναπτυγμένο. Όσο για τα χρώματα , οι προσαρμογές κάλυψης και αποφυγής εχθρών για τα πελαγικά είδη είναι οι σκούρες ράχες για να μην ξεχωρίζουν από το νερό όταν οι θηρευτές είναι από πάνω τους και οι ανοιχτόχρωμες πλευρές και κοιλιές να γίνονται ένα με την φωτεινή επιφάνεια του νερού.

Ο σχηματισμός κοπαδιών είναι μια άλλη προσαρμογή για την ζωή στην ανοιχτή θάλασσα. Ένας αποτελεσματικός τρόπος προστασίας από τους θηρευτές , επιτυχία στην αναπαραγωγή και εύρεση τροφής .

Στον βυθό της ανοιχτής θάλασσας στα μεγάλα βάθη κυριαρχούν τα λασπώδη ιζήματα και τη μονοτονία διακόπτουν οι βαθιοί ύφαλοι που είναι μικρές οάσεις ζωής και καταφύγια για πολλά είδη.

Η Μεσόγειος καταλαμβάνει το 1% περίπου της επιφάνειας των ωκεανών του πλανήτη, συντηρεί μια μεγάλη ποικιλότητα ειδών που μπορεί να φτάνει το 10% της παγκόσμιας θαλάσσιας βιοποικιλότητας, ενώ το 28% των ειδών της, είναι ενδημικά. Σήμερα, στις παράκτιες περιοχές της Μεσογείου ζει περίπου το 19% του συνολικού πληθυσμού της Ευρωπαϊκής Ένωσης, ενώ δέχεται ετήσια το 30-40% του παγκόσμιου τουριστικού ρεύματος. Οι ανθρωπογενείς πιέσεις στα φυσικά οικοσυστήματα, στην βιοποικιλότητα και στην ποιότητα των φυσικών πόρων είναι ιδιαίτερα έντονες. Η κλιματική αλλαγή αποτελεί ένα γρίφο για το μέλλον του μικρού αυτού ωκεανού. Προς το παρόν, αποτελεί ένα από τα καλύτερα οικοσυστήματα μελέτης των φαινομένων της παγκόσμιας κλιματικής αλλαγής,

Σημαντική και αξιοσημείωτη είναι η εξέλιξη των Εενυδρείων από την εμφάνισή τους τον 19ο αιώνα, όταν αποτελούσαν τμήμα των γνωστών «θηριοτροφείων» και η επιστήμη προσπαθούσε να συντηρήσει είδη υδρόβιων οργανισμών, μέχρι σήμερα όπου έχουν καταλήξει να είναι χώροι κουλτούρας, επιστήμης, αλλά και επιχειρηματικής δραστηριότητας.

Τα πρώτα ενυδρεία εμφανίζονται στο Λονδίνο, τη Βοστώνη, τη Νέα Υόρκη και το Βερολίνο γύρω στα 1850 σαν κέντρα γνώσης και μόρφωσης. Τα περισσότερα από αυτά τα ιδρύματα, ήταν το αποτέλεσμα των επιθυμιών των φυσιολατρών και φυσιολογικών να εμπλακούν στην ωκεανογραφική έρευνα και να μοιραστούν με το κοινό τις ανακαλύψεις τους.

Για περισσότερο από 150 χρόνια οι άνθρωποι επισκέπτονταν τα ενυδρεία για να διασκεδάσουν, να γνωρίσουν την ποικιλότητα της υδρόβιας ζωής, να κάνουν μια οικογενειακή έξοδο και να μάθουν κάτι νέο, που θα μπορούσε να προσθέσει ένα νέο στοιχείο στους υπαρκτούς προβληματισμούς τους.

Πολλά ενυδρεία άνοιξαν για το κοινό με μεγαλύτερη ή λιγότερη επιτυχία. Πολλά διαφορετικά συστήματα αναπτύχθηκαν για να κρατήσουν τους οργανισμούς ζωντανούς. Το τελευταίο όμως μισό του 20ου αιώνα γίναμε μάρτυρες μιας εκρηκτικής αύξησης τόσο του αριθμού όσο και του μεγέθους.

Μεγάλοι όγκοι δεξαμενών άρχισαν να εμφανίζονται. Στη συνέχεια, καταβλήθηκαν προσπάθειες να συμπεριληφθούν νέες ιδέες και τεχνολογίες όπως τα τούνελ. Στην Ευρώπη πραγματοποιήθηκαν οι πρώτες κατασκευές τούνελ όπου ο επισκέπτης παρακολουθεί την κυκλοφορία και τις συνήθειες των υδρόβιων οργανισμών κάτω

από το νερό, μέσω διάφανων, γυάλινων επιφανειών μεγάλου μεγέθους και πάχους που υποστηρίζονται από μεταλλικά πλαίσια. Παράλληλα ξεκινούν ενυδρεία κοραλλιών, εμφανίζονται τα πάνελ μεθακρυλικού και οι καμπύλες στα παράθυρα δίνουν μια νέα οπτική γωνία στη θέαση.

Οι εξελίξεις στην τεχνολογία ενθαρρύνουν τους σχεδιαστές των ενυδρείων να δημιουργήσουν πραγματικές συνθήκες ζωής σε βραχώδεις όρμους με κύματα που κτυπούν στα βράχια, κοραλλιογενείς υφάλους όπου στον περίγυρό τους περιπολούν καρχαρίες, ακόμα και τμήματα ποταμών, και λιμνών με την περιβάλλουσα ζωή τους.

Η νέα γενιά των ενυδρείων διαθέτει:

- Μεγάλης κλίμακας μεγέθους και όγκου νερό δηλαδή προσομοίωση φυσικού περιβάλλοντος, "όπως είναι στη φύση".
- Υψηλές οικονομικές επενδύσεις.
- Συστήματα υψηλής τεχνολογίας για τη συντήρηση νερού.
- Χρήση της υψηλής τεχνολογίας, κυρίως της πληροφορικής, σαν εργαλεία επικοινωνίας και γνώσης. Τα οπτικοακουστικά συστήματα σε πλήρη ανάπτυξη.
- Η θέση των ενυδρείων τοποθετείται σε αναβαθμισμένο αστικό περιβάλλον, στις επεκτάσεις πόλεων που κυρίως συνορεύουν με το νερό.
- Το κύκλωμα υποστήριξης στο σχεδιασμό και τη συντήρηση έχει διευρυνθεί πολύ. Εταιρείες και ερευνητικά ινστιτούτα δημιουργούνται και αναπτύσσονται στην παροχή υπηρεσιών.

Στο νέο περιεχόμενο των ενυδρείων συμπεριλαμβάνεται πλέον το σύνολο της ζωής του υγρού στοιχείου από όλο τον πλανήτη. Παραδείγματα περιπτώσεων περιβάλλοντος τροπικού δάσους ολοκληρώνονται με την ύπαρξη βροχής με κατάλληλη σκηνογραφική κάλυψη, όπως μια περιήγηση στα μυστικά του Αμαζόνιου, των λιμνών, κ.λ.π. ή περιπτώσεων της ζωής στους πόλους, με τεχνητούς πάγους και ζώα και πτηνά από την Ανταρκτική και την Αρκτική ή και της ζωής των Ωκεανών.

Κάθε ενυδρείο σχεδιάζεται ώστε να παρουσιάσει με μοναδικό τρόπο τις στοχεύσεις των δημιουργών του. Στο πεδίο του σχεδιασμού έχουν πλέον ενσωματωθεί η μηχανολογία, η αρχιτεκτονική και η σκηνογραφία, ώστε το ταξίδι στον κόσμο του βυθού να μοιάζει περισσότερο πραγματικό.

Τρεις βασικές τάσεις φαίνονται να πορεύονται είτε ανταγωνιστικά είτε συνεργατικά είτε συνθετικά στο χώρο των ενυδρείων και αναπτύχθηκαν ιδιαίτερα στη δεκαετία του '80 και του '90 στην Ευρώπη, όπως επισημάνθηκε στην 5η IAC στο Μονακό το Νοέμβριο του 2000. Οι τάσεις αυτές φαίνονται καθαρά σε τρία projects που αναπτύχθηκαν στη Γαλλία ταυτόχρονα, η "πολιτισμική" στη Βουλώνη, η "επιστημονική" στη Βρέστη και η "εμπορική" στη Λα Ροσέλ. Η απάντηση για το ποια τάση μπορεί ή πρέπει να υπερισχύσει ποτέ δεν είναι μονοσήμαντη και εξαρτάται από τις επιδιώξεις των οραματιστών των ενυδρείων ή των "Κέντρων της Θάλασσας" (Marine Center) όπως ονομάζονται στις δυτικοευρωπαϊκές χώρες.

Όλες οι τάσεις έχουν μερίδιο χώρου στα σύγχρονα ενυδρεία γιατί έτσι δημιουργούνται συνθήκες επιχειρηματικής βιωσιμότητας. Το μεγάλο στοίχημα που δίνεται με την έναρξη λειτουργίας ενός ενυδρείου όμως είναι οι συνθήκες βιωσιμότητας του.

ΚΕΦΑΛΑΙΟ ΠΡΩΤΟ

ΤΟ ΕΝΥΔΡΕΙΟ CRETAQUARIUM

1. Προφίλ του Ενυδρείου Cretaquarium

Το Cretaquarium λειτουργεί από το Δεκέμβριο του 2005 και είναι το πρώτο μεγάλο δημόσιο ενυδρείο στην Ελλάδα. Ανήκει στο Ελληνικό Κέντρο Θαλασσίων Ερευνών (ΕΛΚΕΘΕ) που αποτελεί το μεγαλύτερο ερευνητικό κέντρο για τη θαλάσσια επιστήμη τόσο στη χώρα μας όσο και στην Ανατολική Μεσόγειο. Το χαρακτηριστικό στοιχείο του είναι ότι είναι αφιερωμένο αποκλειστικά στη φιλοξενία και ανάδειξη των Μεσογειακών ειδών. Ζούμε σε μια χώρα που διαθέτει περισσότερα από 16.000χλμ ακτογραμμής με πλούσιο θαλάσσιο κόσμο και ο βασικός σκοπός του Ενυδρείου είναι η ανάδειξη αυτού του θαλάσσιου μεσογειακού κόσμου. Αποτελεί ιδανική επίσκεψη για όλες τις ηλικίες, για οποιονδήποτε ενδιαφέρεται να ενημερωθεί για τη θαλάσσια βιοποικιλότητα της Μεσογείου. Καταλαμβάνει έκταση 5.000τμ περίπου και είναι τμήμα του ευρύτερου κτιριακού συγκροτήματος του "Θαλασσόκοσμου" (ΕΛΚΕΘΕ Κρήτης), συνολικής έκτασης 60.000τμ που περιλαμβάνει το κεντρικό κτίριο έρευνας και διοίκησης (~5.500τμ) και τις εγκαταστάσεις ιχθυοκαλλιεργειών AquaLabs (~3.500τμ). Ο "Θαλασσόκοσμος", ως κτιριακό σύμπλεγμα που φιλοξενεί δραστηριότητες έρευνας, τεχνολογίας, εκπαίδευσης και αναψυχής τόσο ως προς το μέγεθος όσο και ως προς τον πρότυπο σχεδιασμό του είναι ο μεγαλύτερος χώρος της Μεσογείου στο είδος του. Η θέση του "Θαλασσόκοσμου" στο παραλιακό τμήμα της πρώην Αμερικανικής Βάσης Γουρνών,

θεωρείται προνομαϊκή καθώς βρίσκεται κοντά στην πόλη μας και πολύ κοντά στην πλέον τουριστική περιοχή της Κρήτης που εκτείνεται από τις Γούρνες Ηρακλείου, προς τη Χερσόνησο και τον Αγ. Νικόλαο.

Το συνολικό μέγεθος του ενυδρείου σχετίζεται με την εγκατάσταση πολλών δεξαμενών-ενυδρείων διαφόρων μεγεθών, μερικά από τα οποία είναι πραγματικά εντυπωσιακά σε όγκο (60.000 λίτρων). Έτσι, έγινε δυνατό να φιλοξενηθούν οργανισμοί μεγάλου μεγέθους (π.χ. καρχαρίες, σελάχια, τοννοειδή κλπ), να υπάρχει ο αναγκαίος ζωτικός χώρος για τα φιλοξενούμενα είδη όπως επίσης να γίνει εφικτή η αναπαράσταση των φυσικών βιοτόπων των ειδών μέσα στα ενυδρεία τους. Το αποτέλεσμα αυτού του σχεδιασμού συμβάλλει στην αύξηση τόσο του εντυπωσιασμού όσο και στην πληροφόρηση και γνώση που προσλαμβάνει ο επισκέπτης.

Το Ενυδρείο Κρήτης ως τμήμα του Ελληνικού Κέντρου Θαλασσιών Ερευνών, του μεγαλύτερου θαλάσσιου επιστημονικού φορέα στη χώρα μας, αλλά και ενός από τους μεγαλύτερους μεσογειακούς αντίστοιχους φορείς, με εκατοντάδες ειδικούς επιστήμονες υποστηρίζει τον επιστημονικό σχεδιασμό, τη διάχυση της γνώσης αλλά και τη λειτουργία του Ενυδρείου. Οι ερευνητικές δυνατότητες του Ενυδρείου με την συμβολή των ερευνητικών ινστιτούτων του Κέντρου καλύπτουν τις σύγχρονες προτεραιότητες της σύγχρονης έρευνας, όπως οι κλιματικές αλλαγές, και οι συνέπειές τους στο περιβάλλον, η οικοσυστημική διαχείριση των θαλάσσιων βιολογικών πόρων και των χρήσεων της θάλασσας γενικότερα, οι τεχνολογικές καινοτομίες στις υδατοκαλλιέργειες κλπ. Το Ενυδρείο αποτελεί ιδανική υποδομή για την διεξαγωγή πειραματικής θαλάσσιας έρευνας σε ζωντανούς οργανισμούς υπό ελεγχόμενες συνθήκες, ενώ η παρακολούθηση του κύκλου ζωής και συμπεριφοράς διάφορων ειδών με ή χωρίς εμπορική σημασία γίνονται καθημερινά μέσω open line πειραματικών συστημάτων και στο πλαίσιο διαφόρων διεθνών προγραμμάτων. Ακόμα και η χωροθέτηση του κτιρίου του ενυδρείου ως μέρος του "Θαλασόκοσμου" είναι μοναδική. Το Ενυδρείο προσφέρει στους επισκέπτες του την πρωτόγνωρη εμπειρία ενός ταξιδιού στον μυστηριακό κόσμο της θάλασσας και των θαλάσσιων οργανισμών της Μεσογείου. (Παπακωνσταντίνου 2009)

Η ανάπτυξη του Ενυδρείου και του Θαλασόκοσμου θα συνεχιστεί με την ίδια δυναμικότητα και τα επόμενα χρόνια, στοχεύοντας τόσο στην ποιοτική αναβάθμιση του τουριστικού προϊόντος της Κρήτης όσο και στην παραγωγή και διάχυση της

γνώσης για το παρόν και το μέλλον των θαλασσών και των ωκεανών που γέννησαν και συντηρούν τη ζωή σ'αυτόν τον κόσμο. Πέρα από την υπερηφάνεια που νιώθουν όσοι το επισκέπτονται, σίγουρα μετά από την επίσκεψη τους σε αυτό καταλαβαίνουν ότι τελικά η Μεσόγειος δεν είναι και τόσο φτωχή σε οργανισμούς...

1.1 Εκθέματα

Μια σκηνογραφία της Μεσογείου, των ελληνικών βυθών και του τροπικού περιβάλλοντος μήκους 600 μέτρων περιμένει τον επισκέπτη κατά μήκος της οποίας θα έρθει πρόσωπο με πρόσωπο με 2.500 περίπου οργανισμούς που κατανέμονται σε 200 είδη. Οι οργανισμοί φιλοξενούνται σε 32 δεξαμενές συνολικής χωρητικότητας 1.700.000 λίτρα θαλασσινού νερού και τοποθετήθηκαν 25 επιπλέον νέα ενυδρεία, νέα πρωτοποριακά εποπτικά μέσα εγκαταστάθηκαν νέοι βιότοποι και είδη αναδείχθηκαν. Έτσι δημιουργούνται για τον επισκέπτη 100 διαφορετικά σημεία παρατήρησης. Στο Νέο Ενυδρείο δόθηκε έμφαση στις αθέατες πλευρές των κύκλων ζωής του βυθού της Μεσογείου, όπως είναι το πλαγκτόν –που αποτελεί τη βάση της ζωής στον πλανήτη- και οι βιότοποι που βρίσκονται στα μεγάλα βάθη. Στο Cretaquarium, εκτός από τα γνωστά, μικρά και μεγάλα ζώα της θάλασσας που έχουν κερδίσει εδώ και τρία χρόνια τις εντυπώσεις, έρχεται να προστεθεί μια δεξαμενή αφής που μετατρέπει την επίσκεψη σε πραγματικό βίωμα. Ο επισκέπτης μπορεί να αγγίξει, να περιεργαστεί και να παίξει κρατώντας στα χέρια του διάφορα ασπόνδυλα όπως τους αστερίες, τους αχινούς και πολλά άλλα. Εκτός από τους φυσικούς θαλάσσιους βιοτόπους, στα νέα ενυδρεία έχουν κατασκευαστεί και μικρογραφίες τεχνητών βιοτόπων προς εκμετάλλευση, όπως τα λιμάνια και οι μυδοκαλλιέργειες, ενώ τη θέση του πλέον ανάμεσα στα μεσογειακά είδη έχει πάρει και ο σχετικά επικίνδυνος λεσεπιανός μετανάστης, το ψάρι Λαγοκέφαλος.

Ο διευθυντής του Ενυδρείου Κρήτης, κ. Μιχάλης Παπαδάκης, δήλωσε: "Με 60 πλέον δεξαμενές και νέες πρωτοποριακές υπηρεσίες στους τομείς της εκπαίδευσης, της ευαισθητοποίησης και της αναψυχής πιστεύουμε ότι οι επισκέπτες μας θα αποκομίζουν εμπειρίες ανάλογες των μεγάλων ενυδρείων διεθνώς. Η αύξηση του αριθμού των ενυδρείων μας δίνει τη δυνατότητα να παρουσιάσουμε και άλλα θέματα

του μεσογειακού θαλάσσιου κόσμου και να συμπληρώσουμε την μεγάλη αυτή η εικόνα. Επιπλέον, μας βοηθούν να εμπλουτίσουμε τα εκπαιδευτικά μας προγράμματα, αλλά και την έρευνα που διεξάγεται στο ενυδρείο τόσο στις δεξαμενές του χώρου των επισκεπτών όσο και στα `παρασκήνια` των εγκαταστάσεών του. Το Ενυδρείο Κρήτης, ως τμήμα του μεγαλύτερου δημόσιου ερευνητικού θαλάσσιου κέντρου φιλοδοξούμε να αποτελέσει σημείο αναφοράς για την εκλαΐκευση και τη διάδοση της επιστημονικής γνώσης για τη θάλασσα. Βασικό μας εργαλείο θα είναι τα εκπαιδευτικά μας προγράμματα για όλες τις βαθμίδες εκπαίδευσης αλλά και εκδηλώσεις για το ευρύ κοινό.

Το όραμα των ανθρώπων της θαλάσσιας έρευνας ήταν να δημιουργήσουμε σε ένα τόπο μοναδικό, στην καρδιά της τουριστικής ζώνης της Κρήτης ένα Πάρκο Εμπειρίας, Έρευνας, Επιστήμης, Εκπαίδευσης, Επικοινωνίας, Εορτής ένα πάρκο Ανακάλυψης του Θαλάσσιου Πολιτισμού. Το ονομάσαν εξαρχής Θαλασσόκοσμο για να σηματοδοτεί το στόχο, τα μέσα, τις αξίες. Ο Θαλασσόκοσμος δεν έχει ολοκληρωθεί ακόμα. Νέες ιδέες υπάρχουν που θα βρουν σε λίγο ελπίζουμε το δρόμο της υλοποίησης. Διαρκής μας στόχος είναι η καθιέρωση του Θαλασσόκοσμου ως καταλύτη δημιουργίας πολλαπλασιαστικών ωφελειών στην ανάπτυξη, κυρίαρχη επιλογή προορισμού του επισκέπτη της Κρήτης. Πιο πολύ σήμερα, από ποτέ, είμαστε σίγουροι ότι το όραμα αξίζει ότι γνωρίζουμε ότι μπορούμε ότι όντως θα το ολοκληρώσουμε. " Οι δεξαμενές εναλλάσσονται ανάλογα με τα φιλοξενούμενα είδη , τους βιοτόπους τους ή τις συνήθειές τους. Βιότοποι με πολυάριθμα είδη φιλοξενούνται σε μεγάλες δεξαμενές όπως επίσης και μεγάλωσυμα είδη που έχουν ανάγκη από χώρο. Στις μικρότερες δεξαμενές αντικρίζει κανείς συγκεκριμένα είδη και μικρο-οικοσυστήματα τα οποία ενώ είναι εντυπωσιακά και σημαντικά θα παρέμεναν απαρατήρητα στις μεγαλύτερες. Υπάρχουν πιστές αναπαραστάσεις από διάφορα μέρη του βυθού της Κρήτης όπως ο κόλπος του Βάι που αποτελεί προστατευόμενη περιοχή στην ανατολική Κρήτη, ο βυθός στα Μάταλα στη νότια Κρήτη αλλά και δαιδαλώδη συμπλέγματα βράχων που αποτελούν χαρακτηριστικές απεικονίσεις του βυθού της περιοχής.

Η πρώτη ενότητα, "Μακριά από το φως", είναι αφιερωμένη στα είδη εκείνα που προτιμούν να ζουν στις σκοτεινές σχισμές των βράχων και των υφάλων και αναζητούν βιότοπο και προστασία, όπως οι αστακοί, οι ροφοί και οι σκορπίνες. Εδώ

βρίσκονται και είδη που ζουν σε μεγαλύτερα βάθη, σε αμμώδεις και λασπώδεις βυθούς: σελάχια, γλώσσες, καραβίδες και μπεκατσόψαρα. Τα είδη αυτά που χαρακτηρίζονται από αργές, νωχελικές κινήσεις και κρύβονται για μεγάλο διάστημα της ζωής τους φιλοξενούνται σε μια σειρά έξι ενυδρείων που βρίσκονται στην αρχή της διαδρομής επίσκεψης.

Ακολουθούν τα μεγάλα ενυδρεία, χωρητικότητας 600 κυβικών μέτρων, της ενότητας "Ανοιχτή θάλασσα". Το σκηνικό αναπαριστά τους βράχους της περιοχής του Βάι και προσφέρει ιδανικό φόντο για τους μεγάλους θηρευτές της Μεσογείου: καρχαρίες, μαγιάτικα, λαβράκια. Οι τρεις σταχτοκαρχαρίες του CretAquarium που τραβάνε τα βλέμματα των περισσότερων επισκεπτών, ιδιαίτερα των παιδιών, γεννήθηκαν σε ενυδρείο της Γαλλίας και ταξίδεψαν για περίπου 60 ώρες μέσα σε ειδικές δεξαμενές μέχρι να φτάσουν στο νέο τους σπίτι. Υποβρύχιες τηλεχειριζόμενες κάμερες επιτρέπουν στους επισκέπτες να εξερευνήσουν το εσωτερικό των τεράστιων δεξαμενών.

Ακολουθεί η ενότητα "Παράκτια ζωή". Σε δεκάδες μικρά και μεγάλα ενυδρεία παρουσιάζεται η βιοποικιλότητα των Μεσογειακών ακτών. Χταπόδια και αστακοί, αλλά και ιππόκαμποι, σμέρνες, πίνες και ανεμώνες φιλοξενούνται σε μικρότερες δεξαμενές, ώστε να μπορούν οι επισκέπτες να παρατηρήσουν τις εκπληκτικές συμπεριφορές τους από κοντά.

Οι "Μέδουσες" της επόμενης ενότητας προσφέρουν ένα φαντασμαγορικό θέαμα καθώς χορεύουν μέσα στο κυκλικό ενυδρείο τους. Η ειδική του κατασκευή με blue light δημιουργεί ένα ελαφρύ ρεύμα που, όπως συμβαίνει και στο φυσικό περιβάλλον, επιτρέπει στις μέδουσες να κολυμπάνε με τις χαρακτηριστικές παλμικές κινήσεις τους. Οι μέδουσες είναι πλαγκτονικοί οργανισμοί με χαρακτηριστική παλμική κίνηση που εξυπηρετεί την ανάγκη τους να βρίσκονται κοντά στην επιφάνεια της θάλασσας. Όπως κάθε πλαγκτονικός οργανισμός έτσι και οι Μέδουσες δεν μπορούν να αντισταθούν στα ρεύματα τα οποία ορίζουν τη μετακίνησή τους.

Η τελευταία ενότητα, "Πέρασμα στις τροπικές θάλασσες", φιλοξενεί δυο ενυδρεία με τροπικά είδη ψαριών, ασπόνδυλων και κοραλλιών. Πρόκειται για τους λεγόμενους "λεσσεψιανούς μετανάστες", που ονομάστηκαν έτσι από τον F. Lesseps, τον Γάλλο μηχανικό που διάνοιξε τη διώρυγα του Σουέζ το 1867. Το άνοιγμα της διώρυγας επέτρεψε σε περίπου 200 τροπικούς οργανισμούς που ζούσαν στην Ερυθρά Θάλασσα

να μεταναστεύσουν και να εγκατασταθούν κανονικά στη Μεσόγειο. Η άνοδος της θερμοκρασίας των θαλασσών βοήθησε αυτά τα τροπικά ψάρια, ασπόνδυλα και κοράλλια να εγκλιματιστούν στο νέο τους περιβάλλον. (Βλέπε Παράρτημα Β΄, Σχετικές Φωτογραφίες)

Εντύπωση κάνει το φανταστικό ντεκόρ όλων των ενυδρείων : Πέτρες, βράχια, κυκλικοί διάδρομοι, θαλάμια, φυσαλίδες που έβγαιναν με σωλήνες κάτω από τον αμμώδη πυθμένα, φυσικός και με εφέ φωτισμός που αναδείκνυε τα χρώματα και τις κινήσεις των ψαριών, μεγάλες δεξαμενές για τα κοπάδια των ψαριών ενώ τεχνητοί ύφαλοι με κοράλλια και ανεμώνες έκαναν πιο φυσικό το υποβρύχιο τοπίο. Το Ενυδρείο είναι βασικά χώρος αναψυχής και ανάπαυσης, συγκίνησης και θαυμασμού, που μεταφέρει παράλληλα το εκπαιδευτικό του μήνυμα. Κεντρική ιδέα της επίσκεψης είναι η πραγματοποίηση ενός ταξιδιού στα ωραιότερα υποβρύχια τοπία της Ανατολικής Μεσογείου. Οι προγραμματισμένες στάσεις της διαδρομής επιτρέπουν την ενατένιση, την ανακάλυψη, την προσωπική εμπλοκή του επισκέπτη στα τεκταινόμενα, σε ατομικό ή συλλογικό επίπεδο. Η σκηνογραφική παρουσίαση της επιστήμης και της τεχνολογίας των θαλάσσιων οργανισμών αλλά και των ίδιων των επισκεπτών θα αποτελέσει το βασικό μέσο μετάδοσης της συγκίνησης. Η διαδραστική σχέση ανθρώπου/συστήματος καταλαμβάνει προνομιακή θέση στο θέαμα. Η εντύπωση ενός λαβύρινθου που δεν μπορεί να εξερευνηθεί ολοκληρωτικά αποτελεί το βασικό στοιχείο προσωποποίησης των παραστάσεων, προσφέροντας τη βάση για αποτελεσματική προβολή, διαφήμιση και εκ νέου επίσκεψη του χώρου.

1.2 Παρασκήνια

Κάθε μεγάλο ενυδρείο που συντηρεί και εκθέτει χιλιάδες διαφορετικούς οργανισμούς αποτελεί ένα πολύπλοκο συγκρότημα κτιριακών, μηχανολογικών και ερευνητικών υποδομών.

Στο Ενυδρείο Κρήτης, οι χώροι που υποστηρίζουν την καθημερινή του λειτουργία, τα «παρασκήνια» της επιβίωσης των ειδών καταλαμβάνουν 2.600 τ.μ. ένα μεγάλο τμήμα τους καταλαμβάνουν οι ‘καραντίνες’, ένα άλλο ενυδρείο μέσα στο ενυδρείο, και αφορούν σε δεξαμενές που εξυπηρετούν και συνδυάζουν διαφορετικούς σκοπούς

όπως η προσαρμογή των ζώων και η αποπαρασίτωση, η ανάπτυξή τους ως το κατάλληλο μέγεθος, η περίθαλψη στην περίπτωση παθολογικού προβλήματος, η αναπαραγωγή και ανατροφή του γόνου, η ολοκλήρωση του κύκλου ζωής ορισμένων ζώων προκειμένου να εξασφαλιστεί η διαθεσιμότητά για τις ανάγκες της έκθεσης (πχ. μέδουσες), η παραγωγή και διατήρηση ζωντανής τροφής (φυτοπλαγκτο, ζωοπλαγκτο, μύδια, φύκια) και η παρατήρηση οργανισμών για επιστημονικούς σκοπούς. Καθημερινά ετοιμάζεται το διαιτολόγιο των ζώων, μια ποικιλία τροφών που αποτελείται από μύδια, γαρίδες, καλαμάρια, ποικιλία ψαριών, βιομηχανική τροφή ανάλογα με τις απαιτήσεις των ειδών. Η παροχή τροφής από το αρμόδιο προσωπικό του Ενυδρείου γίνεται από τους τεχνικούς χώρους εξυπηρέτησης των δεξαμενών. Ιδιαίτερα σημαντική διαδικασία είναι η εξασφάλιση της διατροφής μεγάλων σαρκοφάγων θηρευτών που συνυπάρχουν και ανταγωνίζονται για τα κομμάτια τροφής. Εξειδικευμένο προσωπικό ελέγχει την ποσότητα που τρώει το κάθε ζώο, μια εντυπωσιακή διαδικασία που μπορεί να παρακολουθήσει ο επισκέπτης καθημερινά σε συγκεκριμένες ώρες και να αντιληφθεί τις διαφορετικές συμπεριφορές και τους ανταγωνισμούς των σαρκοφάγων θηρευτών όπως οι καρχαρίες.

Το φυσικό θαλασσίνο νερό του ενυδρείου προέρχεται από γεώτρηση 200 μ., με σταθερή αλατότητα και θερμοκρασία εξασφαλίζοντας σημαντική εξοικονόμηση ενέργειας. Η μεγαλύτερη μάζα του νερού αφού φιλτραριστεί επιστρέφει στις δεξαμενές έκθεσης και μόνο ένα πολύ μικρό ποσοστό νερού ανανεώνεται. Η περίσσεια νερού προωθείται, μετά από ειδική επεξεργασία, σε φρεάτιο συλλογής και από εκεί στην ανοιχτή θάλασσα σε απόσταση 400μ. από την ακτή. Η κάθε δεξαμενή είναι αυτόνομη ως προς τον καθαρισμό του νερού. Υποστηρίζεται από μηχανικά φίλτρα όπου κατακρατούνται τα φερτά σωματίδια μεγαλύτερου μεγέθους που περιέχονται τον νερό και από βιολογικά φίλτρα όπου κατατρατώνται διάφορα βλαβερά ιόντα καθώς το νερό περνά από στρώματα φυσικού πορώδους υλικού. (άμμου κοραλλιού). Ο καθαρισμός του νερού εδώ εστιάζεται στην απομάκρυνση των τοξικών για τα ζώα ουσιών όπως είναι η αμμωνία (προϊόν μεταβολής των ζώων) ή άλλα παράγωγα του αζώτου και επιτυγχάνεται με την βοήθεια βακτηρίων τα οποία τρέφονται και αναπτύσσονται με την κατανάλωση των παραπάνω ιόντων.

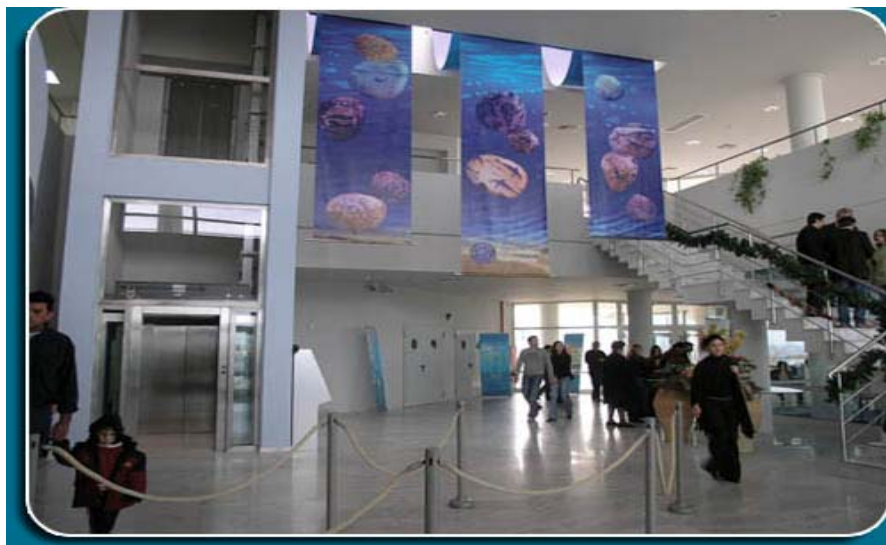
Επίσης, κάθε δεξαμενή απαιτεί διαφορετική θερμοκρασία εφόσον επιβιώνουν

διαφορετικά είδη. Έτσι οι σωλήνες ζεστού και κρύου νερού , προϋπολογισμένου μήκους και διατομής χρησιμοποιούνται για την επίτευξη του ορίου της θερμοκρασίας που έχει επιλεγεί σύμφωνα με τις απαιτήσεις της βιοκοινωνίας που φιλοξενείται σε κάθε δεξαμενή. Άλλοι χώροι που καταλαμβάνουν μεγάλο τμήμα στα υπόγεια του Ενυδρείου είναι το αντλιοστάσιο , ηλεκτροστάσιο & ΗΖ, ο χώρος των φίλτρων, οι χώροι αποθήκευσης και παρασκευής της τροφής.

1.3 Πρόσβαση

Το κτιριακό συγκρότημα του Cretaquarium-Θαλασσόκοσμος βρίσκεται στο κέντρο του βόρειου οδικού άξονα Ν. Ηρακλείου στο χώρο της πρώην Αμερικάνικης Βάσης στις Γούρνες Ηρακλείου. Συνδέεται με την εθνική οδό προς όλους τους σημαντικότερους προορισμούς της περιοχής που είναι και η πλέον τουριστικά ανεπτυγμένη της Κρήτης. Έτσι, δυτικά και σε απόσταση 14 χιλ. βρίσκεται το Διεθνές Αεροδρόμιο «Ν. Καζαντζάκης» και η πόλη του Ηρακλείου. Ανατολικά και σε απόσταση 12 χιλ. και 20 χιλ αντίστοιχα, βρίσκονται οι δήμοι Χερσονήσου και Μαλίων ενώ νοτιοδυτικά και σε απόσταση 20 χιλ. ο αρχαιολογικός χώρος της Κνωσού.

Ο Θαλασσόκοσμος καταλαμβάνει έκταση 60 στεμμάτων στο δυτικό παραλιακό άκρο της πρώην Αμερικάνικης Βάσης Γουρνών. Περιλαμβάνει τις εγκαταστάσεις του ΕΛ.ΚΕ.ΘΕ Κρήτης και τις εγκαταστάσεις του Cretaquarium. Το κτίριο του ενυδρείου απέχει περίπου 100 μ. από μια εκτεταμένη αμμώδη παραλία κολύμβησης. Η πρόσβαση στο ενυδρείο είναι πολύ εύκολη. Μέσω της εθνικής οδού , η απόσταση από την πόλη του Ηρακλείου είναι 15 χιλιόμετρα. Πίνακες σήμανσης υπάρχουν σε όλο το μήκος της διαδρομής. Επιπλέον το ΚΤΕΛ Κρήτης εκτελεί σε καθημερινή βάση, χειμώνα-καλοκαίρι τακτικά δρομολόγια προς την πρώην Αμερικάνικη Βάση Γουρνών. Με αφετηρία τον σταθμό 'Λιμάνι Ηρακλείου' και μετά από ένα σύντομο ταξίδι 20 λεπτών ο πλέον ευχάριστος προορισμός είναι το Ενυδρείο Κρήτης, και με μια γρήγορη ματιά στον δικτυακό τόπο «Σύστημα Πρόγνωσης Καιρού Ποσειδών» είσαστε σίγουροι πως ο καιρός δεν πρόκειται να σταθεί εμπόδιο στα σχέδια σας.



Το ενυδρείο θα είναι ανοιχτό κάθε μέρα για όλο τον χρόνο καθώς και κατά τις αργίες.

Ώρες λειτουργίας

Περίοδος	Μήνες	Ώρες λειτουργίας
Καλοκαιρινή	Ιούνιος-Ιούλιος-Αύγουστος- Σεπτέμβριος	09.00-21.00
Χειμερινή	Οκτώβριος-Νοέμβριος-Δεκέμβριος- Ιανουάριος Φεβρουάριος-Μάρτιος-Απρίλιος-Μάιος	09.00-19.00

1.4 Σκοπός του Ενυδρείου

Σε ένα συγκρότημα τριών κτιρίων όπου συνδυάζεται με τον πλέον αρμονικό τρόπο η έρευνα στο τομέα της θάλασσας με την τέρψη και τη διασκέδαση, αναπτύσσεται η βασική ιδέα του εγχειρήματος.

Το Ενυδρείο έχει σκοπό να ενημερώνει και να επιμορφώνει για θέματα που αφορούν το θαλάσσιο περιβάλλον, να προκαλεί το σεβασμό και την αλληλεγγύη του επισκέπτη προς το πανέμορφο κόσμο της Μεσογείου, αποκαλύπτοντας την μοναδικότητα του, τους οργανισμούς του και τα οικοσυστήματα του και ελπίζει να εμπνεύσει μικρούς

και μεγάλους να ευαισθητοποιηθούν και να κινητοποιηθούν για θέματα που αφορούν το υγιές μέλλον και την ανάπτυξη του θαλασσίου περιβάλλοντος.

Για την επίτευξη των σκοπών του το Ενυδρείο Κρήτης στοχεύει στο:

- να προσφέρει ένα μοναδικό θέαμα που θα γοητεύει πάντα μικρούς και μεγάλους,
- να προσφέρει σχετικές πληροφορίες για το θαλάσσιο περιβάλλον της Μεσογείου με ποικίλους τρόπους (ερμηνευτικά γραφικά, διαδραστικές τεχνικές, σύγχρονα συστήματα πολυμέσων κλπ) ώστε να επιτυγχάνεται η αποτελεσματικότερη μετάδοση της γνώσης,
- να εκλαϊκεύει τα αποτελέσματα της έρευνας του ΕΛ.ΚΕ.ΘΕ. σε συνεργασία με τα αντίστοιχα ινστιτούτα και να προσφέρει στους επισκέπτες του επίκαιρη σχετική πληροφορία,
- να οργανώνει διάφορα επιμορφωτικά προγράμματα και σεμινάρια ώστε να προκαλεί νέα ερεθίσματα στο κοινό,
- να συνεργάζεται με σχολεία και περιβαλλοντολογικά κέντρα εκπαίδευσης βελτιώνοντας την εκπαίδευση για θέματα που αφορούν το θαλάσσιο περιβάλλον.
- Ο θεατής επισκέπτεται το πάρκο όπου πραγματοποιείται η έρευνα στον τομέα των υδατοκαλλιεργειών και του δίνεται η δυνατότητα να διαβεί τα μονοπάτια αυτής της έρευνας.
- Παρακολουθεί τους υδρόβιους οργανισμούς της Μεσογείου μέσω ενός ενυδρείου σε πλήρη προσομοίωση με τις πραγματικές συνθήκες.
- Απολαμβάνει το θαυμάσιο τοπίο της Κρήτης.

Τέλος μια επίσκεψη στο Cretaquarium μπορεί να συνδυαστεί με μια σειρά κοντινών διαδρομών στο πλούσιο ιστορικό παρελθόν της περιοχής Γουβών, Χερσονήσου και Μαλίων. Η περιοχή αυτή άρχισε να αναπτύσσεται τουριστικά στη δεκαετία του 1970 και σήμερα αποτελεί την καρδιά του τουρισμού στην Κρήτη , με άριστη

ξενοδοχειακή υποδομή, οδικές συνδέσεις, υπέροχες παραλίες και περίφημους ιστορικούς χώρους από την μινωική , ενετική και σύγχρονη εποχή του νησιού. Οι μακρινότερες αποστάσεις για τα μέρη που αναφέρονται παραπάνω δεν ξεπερνούν τα 15 χιλ. από το ενυδρείο.

ΚΕΦΑΛΑΙΟ ΔΕΥΤΕΡΟ
ΕΠΙΣΚΕΠΤΕΣ 2006-2007

2. Επισκέπτες του Ενυδρείου

Με βάση την έρευνα που πραγματοποιήθηκε την περίοδο 1 Αυγούστου έως 10 Οκτωβρίου 2006, σκοπό είχε την συλλογή πληροφοριών αναφορικά με τα στοιχεία επίσκεψης και την προσέγγιση χαρακτηριστικών που θα βοηθούσαν στο σχεδιασμό της κατάλληλης πολιτικής marketing και πλάνου προβολής.(Πανταζόγλου 2006)

Η μεθοδολογία της έρευνας βασιζόταν σε ένα δομημένο ερωτηματολόγιο (Παράρτημα Α',σελ.65) με ερωτήσεις κλειστού τύπου σε 11 γλώσσες και με την τεχνική της προσωπικής συνέντευξης από προσωπικό του ενυδρείου. Οι απαντήσεις δίνονταν σε κλίμακα ποιοτικής βαθμολογίας.

- Πολύ αρνητική/Πολύ κακή/Καθόλου
- Αρνητική/Κακή
- Ουδέτερη/Αδιάφορο
- Θετική/Πολύ καλή
- Πολύ θετική/Άριστη

Τα εισιτήρια της περιόδου αυτής ήταν 92.773 και η ποσότητα της έρευνας ήταν 1000 ερωτηματολόγια. Το δείγμα ήταν το 1,08% του συνόλου των επισκεπτών. Η εθνικότητα των ερωτηθέντων ήταν ως επί το πλείστον ελληνική και ακολούθως η γερμανική και η αγγλική, με πάνω από 20 εθνικότητες συνολικά.

ΕΡΩΤΗΣΗ 1^Η:

ΕΘΝΙΚΟΤΗΤΑ ΕΡΩΤΗΘΕΝΤΩΝ

	ΕΘΝΙΚΟΤΗΤΑ	ΑΡΙΘΜΟΣ	ΚΑΤΑΝΟΜΗ (σε %)
1	ΕΛΛΗΝΙΚΗ	475	47,50
2	ΓΕΡΜΑΝΙΚΗ	118	11,80
3	ΑΓΓΛΙΚΗ	96	9,60
4	ΟΛΛΑΝΔΙΚΗ	49	4,90
5	ΡΩΣΙΚΗ	37	3,70
6	ΠΟΛΩΝΙΚΗ	28	2,80
7	ΓΑΛΛΙΚΗ	24	2,40

8	ΓΣΕΧΙΚΗ	20	2,00
9	ΒΕΛΓΙΚΗ	18	1,80
10	ΙΤΑΛΙΚΗ	17	1,70
11	ΣΟΥΗΔΙΚΗ	17	1,70
12	ΑΥΣΤΡΙΑΚΗ	12	1,20
13	ΚΥΠΡΙΑΚΗ	10	1,00
14	ΙΡΛΑΝΔΙΚΗ	9	0,90
15	ΟΥΓΓΡΙΚΗ	8	0,80
16	ΡΟΥΜΑΝΙΚΗ	8	0,80
17	ΣΛΟΒΑΚΙΚΗ	7	0,70
18	ΑΜΕΡΙΚΑΝΙΚΗ	6	0,60
19	ΛΙΘΟΥΑΝΙΚΗ	6	0,60
20	Λοιπές εθνικότητες	35	3,50
	ΣΥΝΟΛΟ	1.000	100,00%

Όσον αφορά το φύλο των επισκεπτών, το **52%** ήταν γυναίκες και το 48% άντρες. Επίσης όσον αφορά την ηλικία των επισκεπτών το **60%** ήταν στην ηλικιακή ομάδα **25-45**.

ΕΡΩΤΗΣΗ 2^Η: ΚΑΤΑΝΟΜΗ ΚΑΤΑ ΦΥΛΟ

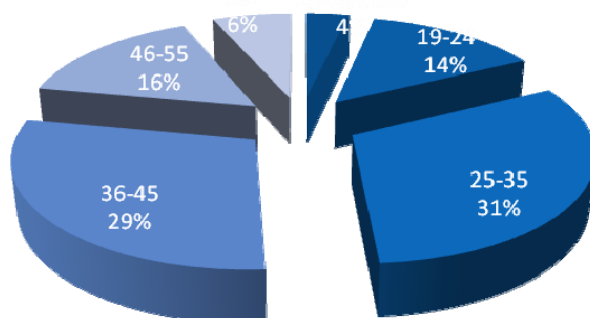
Ισοκατανομή των 2 φύλων



ΕΡΩΤΗΣΗ 3^Η:

ΚΑΤΑΝΟΜΗ ΚΑΤΑ ΗΛΙΚΙΑΚΗ ΟΜΑΔΑ

35-45 60%



ΕΡΩΤΗΣΗ 4^Η:

ΠΕΡΙΟΧΗ ΜΟΝΙΜΗΣ ΚΑΤΟΙΚΙΑΣ

Σχετικά με την Περιοχή και το Τόπο διαμονής των Ξένων Επισκεπτών, 3 στους 4 διαμένουν στο νομό Ηρακλείου και από τους μόνιμους κατοίκους Κρήτης, 7 στους 10 είναι από το νομό Ηρακλείου.

ΞΕΝΟΙ ΤΟΥΡΙΣΤΕΣ ΔΙΑΜΟΝΗ ΚΑΤΑ ΝΟΜΟ

ΗΡΑΚΛΕΙΟ	394	75,05%
ΧΑΝΙΑ	20	3,81%
ΛΑΣΙΘΙ	54	10,29%
ΡΕΘΥΜΝΟ	44	8,38%
ΚΡΗΤΗ	13	2,48%
ΣΥΝΟΛΑ	525	100,00%

Επίσης το 75% των Ελλήνων επισκεπτών(πλήν μόνιμων κατοίκων) προέρχεται από μεγάλα αστικά κέντρα και 7 στους 10 μόνιμους κατοίκους Κρήτης είναι από το Νομό Ηρακλείου.

ΜΟΝΙΜΟΙ ΚΑΤΟΙΚΟΙ ΚΡΗΤΗΣ ΑΝΑ ΝΟΜΟ					
ΝΟΜΟΣ	ΠΕΡΙΟΧΗ	ΕΠΙΣΚΕΠΤΕΣ	ΣΥΝΟΛΟ %		
ΚΡΗΤΗ	ΗΡΑΚΛΕΙΟ	ΗΡΑΚΛΕΙΟ	56	68	61,26%
		ΧΕΡΣΟΝΗΣΟΣ	1		
		ΛΥΓΑΡΙΑ	1		
		ΜΑΛΛΙΑ	2		
		ΜΕΣΣΑΡΑ	3		
		ΚΑΡΤΕΡΟΣ	1		
		ΑΓ.ΠΕΛΑΓΙΑ	1		
		ΑΛΑΓΝΙ	1		
		ΑΡΒΗ	1		
		ΑΡΟΛΙΘΟΣ	1		
	ΛΑΣΙΘΙ	ΑΓ.ΝΙΚΟΛΑΟΣ	6	9	8,11%
		ΙΕΡΑΠΕΤΡΑ	2		
		ΕΛΟΥΝΤΑ	1		
	ΧΑΝΙΑ	ΧΑΝΙΑ	22	24	21,62%
		ΚΙΣΣΑΜΟΣ	1		
		ΚΟΛΥΜΠΑΡΙ	1		
	ΡΕΘΥΜΝΟ	ΡΕΘΥΜΝΟ	10	10	9,01%
	ΣΥΝΟΛΑ		111	100,00%	

ΕΡΩΤΗΣΗ 5^Η:
ΠΡΟΦΙΑ ΕΠΙΣΚΕΠΤΩΝ-
ΣΥΝΟΛΟ ΕΠΙΣΚΕΠΤΩΝ ΕΝΥΔΡΕΙΟΥ ΚΑΤΑ ΤΥΠΟ

ΤΥΠΟΙ ΕΠΙΣΚΕΠΤΩΝ	ΕΠΙΣΚΕΠΤΕΣ	ΚΑΤΑΝΟΜΗ (σε %)
Μόνιμοι κάτοικοι Κρήτης	111	11,10
Έλληνες τουρίστες στην Κρήτη	364	36,40

Ξένοι τουρίστες	525	52,50
ΣΥΝΟΛΑ	1.000	100,00%

Συνολικά το **88,9%** περιλαμβάνει Έλληνες και Ξένους Τουρίστες.

ΕΡΩΤΗΣΗ 6^Η:

ΠΗΓΗ ΠΛΗΡΟΦΟΡΗΣΗΣ

Η κύρια πηγή πληροφόρησης για το Ευδρείο είναι οι **πινακίδες σήμανσης** και τα **φυλλάδια**.

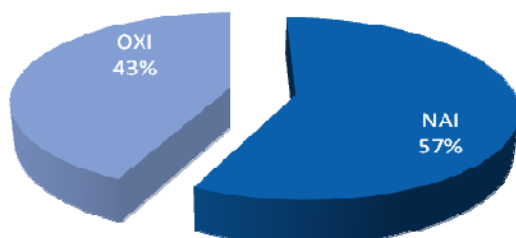
ΠΗΓΕΣ ΠΛΗΡΟΦΟΡΗΣΗΣ		
	ΕΠΙΣΚΕΠΤΕΣ	ΚΑΤΑΝΟΜΗ (σε %)
ΠΙΝΑΚΙΔΑ ΣΗΜΑΝΣΗΣ	225	20,51
ΦΥΛΛΑΔΙΟ	158	14,40
ΙΣΤΟΣΕΛΙΔΑ	43	3,92
ΥΠΟΔΟΧΗ ΞΕΝΟΔΟΧΕΙΟΥ	106	9,66
ΠΡΑΚΤΟΡΕΙΟ ΤΑΞΙΔΙΩΝ	42	3,83
ΣΥΣΤΑΣΗ ΑΠΟ ΦΙΛΟΥΣ	251	22,88
ΆΛΛΟ:	272	24,79
• ΔΕΝ ΔΙΕΥΚΡΙΝΙΖΟΥΝ	213	19,41
• ΑΕΡΟΔΡΟΜΙΟ	9	0,82
• RENT A CAR	8	0,73
• ΤΟΥΡΙΣΤΙΚΟΙ ΟΔΗΓΟΙ	10	0,91
• ΕΚΠΑΙΔΕΥΤΙΚΑ	6	0,54
• ΙΔΡΥΜΑΤΑ	3	0,27
• ΣΤΑΣΗ ΛΕΩΦΟΡΕΙΟΥ	3	0,27
• ANIMATION	2	0,18
• ΜΜΕ-ΕΦΗΜΕΡΙΔΕΣ	2	0,18
	2	0,18
	4	0,36

	8	0,73
ΣΥΝΟΛΟ	1.097	100,00%

ΕΡΩΤΗΣΗ 7^Η:

ΕΠΙΣΚΕΨΗ ΑΛΛΟΥ ΕΝΥΔΡΕΙΟΥ

ΕΠΙΣΚΕΨΗ ΑΛΛΟΥ ΕΝΥΔΡΕΙΟΥ		
ΝΑΙ	573	57,30%
ΟΧΙ	427	42,70%
ΣΥΝΟΛΟ	1000	100,00%



ΕΡΩΤΗΣΗ 8^Η:

ΤΡΟΠΟΣ ΠΡΟΣΕΛΕΥΣΗΣ

Όσον αφορά το Μέσο πρόσβασης το 73% των επισκεπτών χρησιμοποίησε αυτοκίνητο Ι.Χ., ιδιωτικό ή ενοικιαζόμενο.

ΜΕΣΟ ΠΡΟΣΒΑΣΗΣ:

ΑΥΤΟΚΙΝΗΤΟ Ι.Χ.	431	43,10%
------------------------	-----	--------

ΔΙΤΡΟΧΟ Ι.Χ.	6	0,60%
ΕΝΟΙΚ. ΑΥΤΟΚΙΝΗΤΟ	297	29,70%
ΕΝΟΙΚ. ΔΙΤΡΟΧΟ	34	3,40%
ΚΤΕΛ	118	11,80%
ΜΕ ΤΑ ΠΟΔΙΑ	55	5,50%
ΤΑΞΙ	24	2,40%
ΟΡΓΑΝΩΜΕΝΗ ΕΚΔΡΟΜΗ	28	2,80%
ΆΛΛΟ (Αδιευκρίνιστο)	7	0,70%
ΣΥΝΟΛΟ	1.000	100,00%

ΕΡΩΤΗΣΗ 9^Η:

ΓΕΝΙΚΗ ΕΝΤΥΠΩΣΗ ΕΠΙΣΚΕΠΤΩΝ

Η γενική εντύπωση από την εμπειρία επίσκεψης τους στο Ενυδρείου ήταν πολύ θετική για σχεδόν όλους τους επισκέπτες και ανάλογη με τις προσδοκίες τους από την παρουσίαση και προώθηση του Ενυδρείου.

	ΕΠΙΣΚΕΠΤΕΣ	ΚΑΤΑΝΟΜΗ (σε %)
ΠΟΛΥ ΑΡΝΗΤΙΚΗ	0	0,00
ΑΡΝΗΤΙΚΗ	0	0,00
ΟΥΔΕΤΕΡΗ	22	2,20
ΘΕΤΙΚΗ	443	44,30
ΠΟΛΥ ΘΕΤΙΚΗ	534	53,40
Δ/Α	1	0,10
ΣΥΝΟΛΟ	1.000	100,00%

ΔΙΑΡΚΕΙΑ ΕΠΙΣΚΕΨΗΣ (σε λεπτά)

	ΕΠΙΣΚΕΠΤΕΣ	ΚΑΤΑΝΟΜΗ (σε %)
15 - 30	122	12,20

31 - 60	473	47,30
61 - 90	297	29,70
91 - 120	94	9,40
121 +	14	1,40
ΣΥΝΟΛΟ	1.000	100,00%

31-90 Λεπτά 77%

ΕΡΩΤΗΣΗ 11^Η:

ΠΟΙΚΙΛΙΑ ΕΙΔΩΝ ΚΑΙ ΕΚΘΕΜΑΤΩΝ

	ΕΠΙΣΚΕΠΤΕΣ	ΚΑΤΑΝΟΜΗ (σε %)
ΠΟΛΥ ΚΑΚΗ	0	0,00
ΚΑΚΗ	13	1,30
ΚΑΛΗ	374	37,40
ΠΟΛΥ ΚΑΛΗ	506	50,60
ΑΡΙΣΤΗ	107	10,70
ΣΥΝΟΛΟ	1.000	100,00%

Επίσης, **οι 6 στους 10 ερωτηθέντες επισκέπτες (64,40%)** βρίσκουν ελκυστική την ιδέα ενός καταστήματος με αναμνηστικά είδη στο Ενυδρείο. Αξιοσημείωτο είναι ότι 1 στους 10 την βρίσκει αρνητική και για 1 στους 4 είναι ουδέτερο / αδιάφορο. Άρα, οι αρνητικοί ή ουδέτεροι είναι ένα μέγεθος σημαντικό (35,60%).

Ένα σημαντικό μέγεθος των ερωτηθέντων (57,10%) αντιμετωπίζει θετικά ή πολύ θετικά την ύπαρξη ειδικά εκπαιδευμένου προσωπικού για τη ξενάγηση των

επισκεπτών. Σημαντικό, επίσης, είναι και το μέγεθος των επισκεπτών που είναι αρνητικοί σε αυτή την ιδέα (22%) ή ουδέτεροι (21%).

Τέλος, όσον αφορά την πρόθεση επανάληψης της επίσκεψης στο μέλλον και την πρόθεση σύστασης του ενυδρείου σε άλλα άτομα, σχεδόν όλοι οι επισκέπτες ήταν θετικοί.

ΣΥΝΟΛΟ ΕΡΩΤΗΘΕΝΤΩΝ

ΑΥΤΟ ΤΟ ΧΡΟΝΟ		
ΟΧΙ	764	76,40%
ΙΣΩΣ	128	12,80%
ΝΑΙ	97	9,70%
ΔΞ /ΔΑ	11	1,10%
ΣΥΝΟΛΟ	1.000	100,00%

ΕΡΩΤΗΣΗ 12^η:

ΠΡΟΘΕΣΗ ΕΠΑΝΑΛΗΨΗΣ

Η πρόθεση επανάληψης της επίσκεψης των ερωτηθέντων αυτό τον χρόνο είναι αρνητική για το **76,40%**, ενώ η πρόθεση επανάληψης στο μέλλον είναι θετική για το **51,10%**.

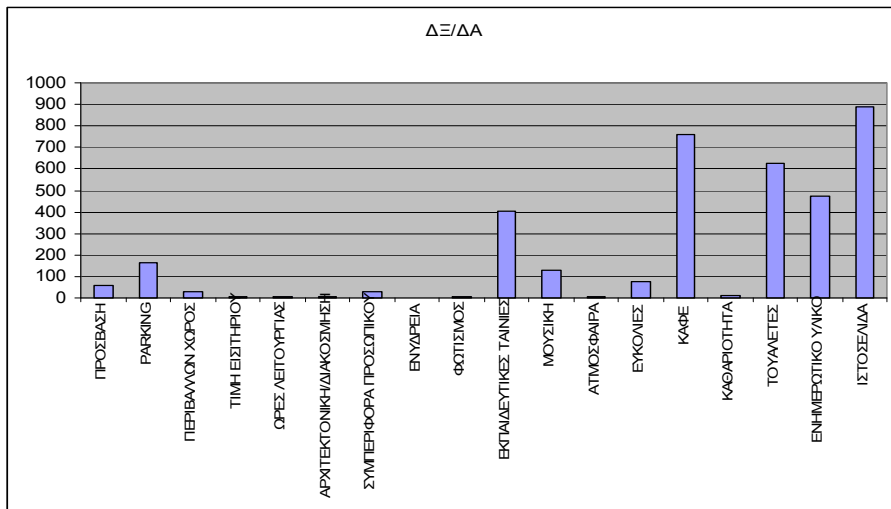
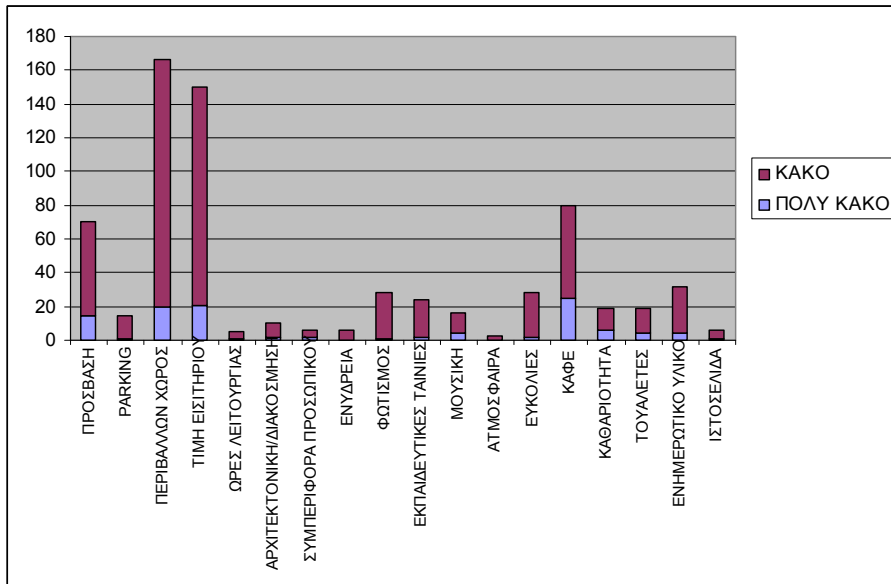
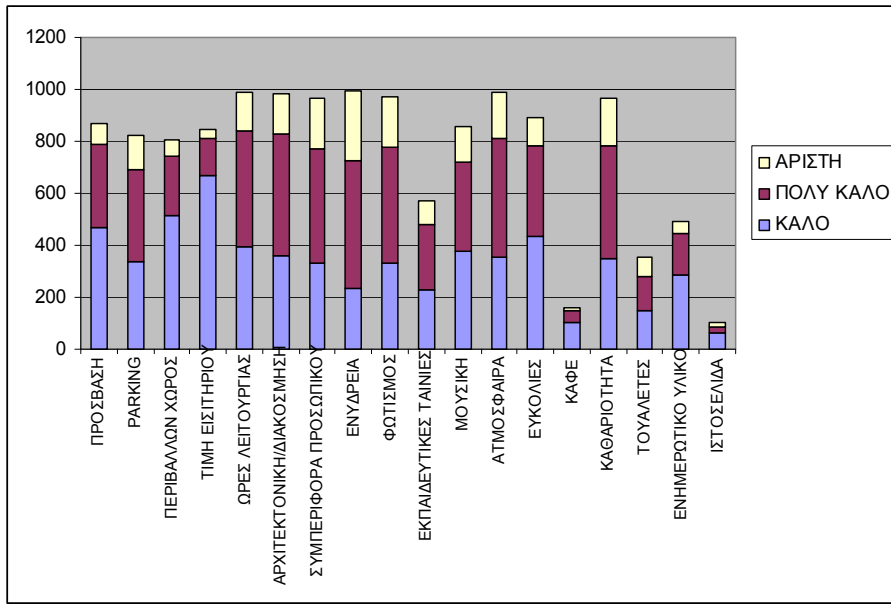
ΣΤΟ ΜΕΛΛΟΝ		
ΟΧΙ	91	9,10%
ΙΣΩΣ	371	37,10%
ΝΑΙ	511	51,10%
ΔΞ/ΔΑ	27	2,70%
ΣΥΝΟΛΟ	1.000	100,00%

ΕΡΩΤΗΣΗ 13^Η:
ΠΡΟΘΕΣΗ ΣΥΣΤΑΣΗΣ ΕΝΥΔΡΕΙΟΥ ΣΕ ΑΛΛΑ ΑΤΟΜΑ

ΑΠΑΝΤΗΣΗ	Μέγεθος	Κατανομή (σε %)
ΣΙΓΟΥΡΑ ΟΧΙ	2	0,20
ΜΑΛΛΟΝ ΟΧΙ	6	0,60
ΜΑΛΛΟΝ ΝΑΙ	135	13,50
ΣΙΓΟΥΡΑ ΝΑΙ	849	84,90
ΔΞ / ΔΑ	8	0,80
ΣΥΝΟΛΟ	1.000	100,00%

Οι θετικές προθέσεις αντιστοιχούν στο 98,4% ενώ οι αρνητικές προθέσεις αντιστοιχούν σε λιγότερο του 1% , πράγμα πολύ σημαντικό αν λάβουμε υπόψη μας ότι η διαφήμιση από στόμα σε στόμα είναι η καλύτερη για την βιωσιμότητα του Ενυδρείου.

➤ **Αξιολόγηση επιμέρους χαρακτηριστικών Ενυδρείου**



2.1 Αξιοποίηση των αποτελεσμάτων της Έρευνας

- Ενίσχυση του συστήματος οδικής σήμανσης του Ενυδρείου.
- Συνεργασία με ΚΤΕΛ, εταιρίες ταξί για την δημιουργία ενός αξιόπιστου συστήματος μεταφοράς των επισκεπτών.
- Συνεργασία με τον Δήμο Γουβών και με τους υπόλοιπους εμπλεκόμενους φορείς (Περιφέρεια και Νομαρχία) για το θέμα της πρώην Αμερικάνικης Βάσης , ώστε να αποτελέσει ο χώρος πηγή ανάπτυξης και σημείο αναφοράς για την περιοχή.
- Δημιουργία νέων εκδοτηρίων με σκοπό την βελτίωση των παρεχόμενων υπηρεσιών προς τους επισκέπτες (μείωση του χρόνου αναμονής)
- Ανάπτυξη της υπηρεσίας συστήματος ακουστικής ξενάγησης
- Διαμόρφωση του Δικτύου «**ΜΠΛΕ ΚΥΚΛΟΣ**» (networking):

Ανάπτυξη συνεργασιών με εταιρίες, επαγγελματικές ομάδες, μεμονωμένα άτομα με σκοπό την καλύτερη δυνατή ενημέρωση και ευαισθητοποίηση των δυνητικών επισκεπτών του Ενυδρείου

- Αναβάθμιση ιστοσελίδας (ως ένα βασικό κανάλι επικοινωνίας) του Ενυδρείου και προβολή μέσω internet
- Διαφοροποίηση μέσων προβολής, συνεχής παρακολούθηση και αξιολόγηση αυτών. Πυρήνας των μέσων οι «πρωταγωνιστές» του ενυδρείου. Μοναδικές φωτογραφήσεις, οικολογική προσέγγιση στα μέσα
- Παρεμβάσεις με ουσία, σεβασμό προς το περιβάλλον και τον επισκέπτη του τόπου
- Συμμετοχή σε ευρωπαϊκά και εθνικά προγράμματα με αποτέλεσμα την μελλοντική ανάπτυξη υπηρεσιών που θα βασίζονται στις ευρυζωνικές υπηρεσίες.

Τέλος, όσον αφορά την Επισκεψιμότητα- Βιωσιμότητα, το Ενυδρείο απευθύνεται σε όλους, μικρούς και μεγάλους, οικογένειες και κυρίως παιδιά, σχολεία, συλλόγους, στα ερευνητικά πνεύματα, στους ρομαντικούς, στους φυσιολάτρες, στους ειδικούς και σε όλους όσους θέλουν να γνωρίσουν καλύτερα το θαλάσσιο περιβάλλον της Μεσογείου, να χαλαρώσουν σε ένα ευχάριστο περιβάλλον και να περάσουν μια

ξεχωριστή μέρα.

Ένα σημαντικό κόστος που υπάρχει για κάθε ενυδρείο είναι η απόκτηση τεχνογνωσίας σχετικά με τη διαχείριση των ειδών, την παρακολούθηση των φυσικοχημικών παραμέτρων της διαβίωσής τους, τον σχεδιασμό του marketing και ειδικών προγραμμάτων, την ανάδειξη νέων ειδών και οτιδήποτε άλλο που άπτεται των επιστημονικών ερωτημάτων από το πεδίο της θαλάσσιας βιολογίας. Στο Ενυδρείο Κρήτης η συνιστώσα αυτή καλύπτεται και υποστηρίζεται από το εξειδικευμένο ερευνητικό προσωπικό του Ελληνικού Κέντρου Θαλασσίων Ερευνών (ΕΛΚΕΘΕ).

Το έργο χρηματοδοτήθηκε από την Ευρωπαϊκή Τράπεζα Επενδύσεων με αρχικό προϋπολογισμό 7.500.000 ευρώ. Είναι σχεδιασμένο για να είναι βιώσιμο από εμπορική άποψη και απευθύνεται κυρίως στο ενδιαφέρον των 550.000 Κρητικών και των 2,3 εκατομμυρίων ξένων τουριστών που επισκέπτονται κάθε χρόνο την Κρήτη. Οι διαστάσεις και το κτιριολογικό του πρόγραμμα έχουν υπολογισθεί για 250.000 επισκέπτες το χρόνο από τους οποίους οι 150.000 μέσω tour-operators με μηνιαία αιχμή 30.000 επισκέπτες το καλοκαίρι, χειμερινό ελάχιστο της τάξης των 10.000 και μέγιστο αριθμό επισκεπτών 3.000 την ημέρα.

ΚΕΦΑΛΑΙΟ ΤΡΙΤΟ

ΤΟ ΜΑΡΚΕΤΙΝΓ ΤΟΥ ΕΝΥΔΡΕΙΟΥ

3.1 Προϊόντα-Υπηρεσίες

Ο επισκέπτης που φτάνει στο ενυδρείο αντικρύζει κατ' αρχήν ένα μοντέρνο κτίριο που ο αρχιτεκτονικός σχεδιασμός του παραπέμπει σε πλοίο με στραμμένη την πλώρη του προς τον δυτικό ορίζοντα της θάλασσας. Μετά την είσοδό του στον εκτεταμένο χώρο υποδοχής μπορεί να επιλέξει να περιηγηθεί στο χώρο των ενυδρείων-δεξαμενών, να απολαύσει φαγητό ή καφέ στο εστιατόριο ή στο snack bar, να παρακολουθήσει προβολές ή εκδηλώσεις στην αίθουσα πολλαπλών χρήσεων, να αγοράσει αναμνηστικά, διακοσμητικά ή εκπαιδευτικά προϊόντα από το κατάστημα και τέλος αν επιθυμεί να παρακολουθήσει ειδικά εκπαιδευτικά προγράμματα.

Η περιήγηση υπολογίζεται ότι θα διαρκεί περίπου 1 ώρα και 30' αν ο επισκέπτης επιθυμεί να περιεργαστεί το σύνολο των οργανισμών και των εκθεμάτων. Τα μεγέθη του χώρου αυτού σχετίζονται με τη διαδρομή σε μια θαλάσσια σκηνογραφία μήκους 1 περίπου χιλιομέτρου, όπου εκτίθενται 4.000 οργανισμοί στις πολυάριθμες δεξαμενές του, συνολικής χωρητικότητας 1.600.000 λίτρων. 32 μεγάλες δεξαμενές εναλλάσσονται με μικρότερες ανάλογα με τα φιλοξενούμενα είδη και τους βιοτόπους τους. Στις μικρότερες δεξαμενές αντικρύζει κανείς συγκεκριμένα είδη και μικροοικουσστήματα τα οποία, ενώ είναι εντυπωσιακά και σημαντικά θα παρέμεναν απαρατήρητα στις μεγαλύτερες δεξαμενές. Κατά τη διάρκεια της διαδρομής μπορεί να ξεκουράζεται σε συγκεκριμένα σημεία απολαμβάνοντας το θέαμα θαλάσσιων ζώων να περιπλανώνται πίσω από διαφανείς επιφάνειες που φθάνουν σε εμβαδόν τα 10 τετραγωνικά μέτρα. Με διαδραστικό τρόπο ο επισκέπτης μπορεί να πληροφορηθεί για τις συνήθειες και τους βιοτόπους των ειδών χρησιμοποιώντας info-points με οθόνες αφής. Μπορεί επίσης να περιηγηθεί στο εσωτερικό των ενυδρείων χρησιμοποιώντας τηλεχειριζόμενες υποβρύχιες κάμερες και προβολείς φωτισμού που βρίσκονται μέσα στα μεγάλα ενυδρεία. Μια σειρά από posters στους τοίχους του ενυδρείου παρουσιάζει πρωτότυπα θέματα από την θαλάσσια ζωή και τα οικοσυστήματα.

Ακολουθεί η αίθουσα πολλαπλών χρήσεων, εξοπλισμένη με σύγχρονα οπτικοακουστικά συστήματα, χωρητικότητας 150 ατόμων. Είναι ένας χώρος έκπληξης για τον επαναληπτικό επισκέπτη και ένας χώρος ξεχωριστού θεάματος για τον κάθε νέο επισκέπτη, αφού εκεί θα μπορεί να παρακολουθεί μοναδικές προβολές σχετικές με το θαλάσσιο περιβάλλον. Καθημερινά και κατά την διάρκεια των ωρών λειτουργίας του ενυδρείου προβάλλονται ντοκιμαντέρ σχετικά με τα θαλάσσια Οικοσυστήματα. Η ίδια αίθουσα διατίθεται για την διοργάνωση εκδηλώσεων, συνεδρίων, εκθέσεων και ομιλιών.

Ο κ. *Μιχάλης Παπαδάκης-Διευθυντής του ενυδρείου* μιλάει για το ενυδρείο: «Αν επιθυμείτε ακουστική ξενάγηση, τότε δεν έχετε παρά να προμηθευτείτε τις μικρές συσκευές που λειτουργούν απλά όπως το τηλέφωνο, δίνοντας σε κάθε επισκέπτη τη δυνατότητα να εμπλουτίσει την επίσκεψή του με πολυάριθμες εξηγήσεις, σχόλια και εκλαϊκευμένες πληροφορίες σε τέσσερις γλώσσες» (Ελληνικά, Αγγλικά, Γαλλικά και Γερμανικά). Ο χώρος προσφέρεται επίσης για συνεδριάσεις, εκδηλώσεις, κοινωνικές δραστηριότητες, εκθέσεις, ομιλίες, οργανωμένα προγράμματα ενυδρείου, ειδικές προβολές, περιοδική προέκταση της διαδρομής επίσκεψης του ενυδρείου κλπ. Ιδιαίτερη έμφαση δόθηκε στην επιστημονικά θεμελιωμένη διάρθρωση των εκπαιδευτικών προγραμμάτων για μαθητές όλων των βαθμίδων, οι οποίοι λαμβάνουν εκλαϊκευμένη επιστημονική γνώση για τη θαλάσσια βιόσφαιρα με έμφαση στις κλιματικές αλλαγές. Ένα ξεχωριστό εκπαιδευτικό πρόγραμμα εναρμονίζεται με τη διδακτέα σχολική ύλη της Α' γυμνασίου και απευθύνεται αποκλειστικά σε αυτούς τους μαθητές. Σε κάθε περίπτωση το Ενυδρείο έρχεται να καλύψει ένα εκπαιδευτικό κενό της δημόσιας εκπαίδευσης πάνω στη θαλάσσια βιολογία. Πάνω σε αυτήν την έλλειψη στηρίχτηκε η ιδέα να αναπτύξει το Ενυδρείο στενή συνεργασία με τους εκπαιδευτικούς και τους μαθητές από όλη την Ελλάδα. Οι μαθητές όλων των βαθμίδων εκπαίδευσης, αλλά και ενήλικες θα μπορούν να παρακολουθούν και να συμμετέχουν σε ειδικά προγράμματα θαλάσσιας περιβαλλοντικής εκπαίδευσης. Ο εξοπλισμός της αίθουσας είναι πρότυπος και περιλαμβάνει επιδείξεις με ζωντανούς οργανισμούς, παρατηρήσεις σε μικροσκόπια και στερεοσκόπια, πειράματα φυσικών επιστημών που βρίσκουν εφαρμογή στο θαλάσσιο περιβάλλον κλπ.

Ένα snack bar και ένα εστιατόριο περιμένουν τους επισκέπτες να χαλαρώσουν σε ένα ευχάριστο περιβάλλον με θέα στη θάλασσα, ενώ θα μπορούν να προμηθευτούν

από το κατάστημα Aqua shop που βρίσκεται στον ίδιο χώρο, μοναδικά αναμνηστικά της επίσκεψής τους όπως υπέροχα δώρα εμπνευσμένα από τον κόσμο της θάλασσας. Χειροποίητα μικροαντικείμενα τέχνης, κοσμήματα Ελλήνων δημιουργών, γκραβούρες, ημερολόγια και χαρτικά με φωτογραφίες από το ενυδρείο .Και ακόμη, βιβλία, εκπαιδευτικά παιχνίδια και κατασκευές για παιδιά , η περίφημη σειρά της National Geographic και προϊόντα του WWF για να συνεισφέρει στην προστασία του περιβάλλοντος. Μετά την επίσκεψη μια εκτεταμένη αμμώδης παραλία κολύμβησης βρίσκεται μπροστά από το Ενυδρείο, ενώ πολλές άλλες στην ανατολική κατεύθυνση. Όσον αφορά τις τιμές των εισιτηρίων , η γενική είσοδος είναι 8 Ευρώ. Για παιδιά από 5-17 ετών , για φαντάρους, φοιτητές και πολύτεκνους η είσοδος είναι 6 Ευρώ και η προσωπική ακουστική ξενάγηση κοστίζει 2 Ευρώ ενώ για τους ξεναγούς και τα παιδιά μέχρι 5 ετών η είσοδος είναι δωρεάν.

Όσον αφορά την εκπαίδευση, το Ενυδρείο Κρήτης πραγματοποιεί εκπαιδευτικά προγράμματα που απευθύνονται σε όλες τις τάξεις της Πρωτοβάθμιας και Δευτεροβάθμιας Εκπαίδευσης .Τα θέματα των προγραμμάτων για το σχολικό έτος 2008 είναι εμπνευσμένα από την επίδραση της Κλιματικής Αλλαγής στα Θαλάσσια Οικοσυστήματα και εκπονούνται στους χώρους του ενυδρείου με την καθοδήγηση και επίβλεψη ειδικών επιστημόνων του Ενυδρείου και του Ελληνικού Κέντρου Θαλάσσιων Ερευνών . Το θεαματικό περιεχόμενο του κάθε προγράμματος είναι προσαρμοσμένο στο επίπεδο της βαθμίδας των μαθητών που το επιλέγουν και έχει έντονο βιωματικό χαρακτήρα.

Στο πρώτο πρόγραμμα που ονομάζεται «εργαστήριο της θάλασσας» προσφέρονται 2 διαφορετικές δραστηριότητες. Την κάθε δραστηριότητα μπορεί να παρακολουθήσουν τμήματα (έως 25 μαθητές περίπου). Το κάθε τμήμα μπορεί να επιλέξει ανάμεσα στις παρακάτω 2 δραστηριότητες :

- 1) **Το πλαγκτόν των Ωκεανών** , είναι ένα δίωρο πρόγραμμα που μπορεί να παρακολουθήσει ένα τμήμα πρωτοβάθμιας ή δευτεροβάθμιας εκπαίδευσης. Το θεαματικό περιεχόμενο περιλαμβάνει την παρατήρηση από τους μαθητές, μικροσκοπικών ζωντανών πλαγκτονικών οργανισμών σε στερεοσκόπια και μικροσκόπια , την ανάδειξη της σπουδαιότητας του κόσμου του πλαγκτού για το παγκόσμιο οικοσύστημα και την κλιματική αλλαγή, την παρουσίαση τροφικών σχέσεων στην διαδρομή επίσκεψης του Ενυδρείου και την

παρακολούθηση σχετικής ταινίας .Για τους μαθητές των τάξεων 1^η ως 4^η της πρωτοβάθμιας εκπαίδευσης τα παραπάνω παρουσιάζονται κυρίως ως βιωματικό εκπαιδευτικό παιχνίδι.

- 2) **Ωκεανοί σε συνεχή κίνηση** : είναι ένα δίωρο πρόγραμμα που μπορεί να παρακολουθήσει ένα τμήμα και περιλαμβάνει πειράματα για την κατανόηση της κυκλοφορίας των νερών και της ρύπανσης των θαλασσών, παρακολούθηση της κίνησης θαλάσσιων ζώων στην ιστοσελίδα του προγράμματος EUR-OCEANS, παρουσίαση σχετικών θεμάτων στην διαδρομή επίσκεψης του ενυδρείου. Για τους μαθητές των τάξεων 1^η έως 4^η της πρωτοβάθμιας εκπαίδευσης τα παραπάνω παρουσιάζονται κυρίως ως βιωματικό εκπαιδευτικό παιχνίδι.
- 3) **Ο Κόσμος της Μεσογείου** : Το πρόγραμμα μπορεί να παρακολουθήσει ένα σχολείο , μια τάξη ή ένα τμήμα και διεξάγεται στην διαδρομή επίσκεψης του Ενυδρείου. Οι μαθητές περιηγούνται στις δεξαμενές και μαθαίνουν για τα είδη και τους βιοτόπους της Μεσογείου. Σε συγκεκριμένα σημεία της διαδρομής μπορούν να παρατηρήσουν σε στερεοσκόπια μικροσκοπικούς ζωντανούς θαλάσσιους οργανισμούς.
- 4) **Ευρωπαϊκό Πρόγραμμα EUR-OCEANS** : Το πρόγραμμα αυτό περιλαμβάνει μια σειρά εκπαιδευτικών δραστηριοτήτων με διαθεματικό χαρακτήρα , που μπορούν να πραγματοποιηθούν στο σχολείο. Το εκπαιδευτικό υλικό και οι δραστηριότητες είναι διαθέσιμα στο internet .
- 5) **Θαλασσοδημιουργίες** (Θαλασσινό δημιουργικό εργαστήρι)
Στις Θαλασσοδημιουργίες οι συμμετέχοντες μπορούν να φτιάξουν με πηλό διάφορους θαλάσσιους οργανισμούς με τη βοήθεια συγκεκριμένων καλουπιών και έπειτα να χρωματίσουν τις δημιουργίες τους όσο πιο ρεαλιστικά επιθυμούν. Μπορούν με ζωγραφιά, χειροτεχνία και πολύ φαντασία να δημιουργήσουν ένα δικό τους φανταστικό ζώο το οποίο θα πρέπει να εξοπλίσουν με τα κατάλληλα "εργαλεία" που θα το βοηθούν να επιβιώσει σε συγκεκριμένο περιβάλλον. Μπορούν επίσης να κατασκευάσουν μοναδικές θαλασσινές μάσκες και καπέλα ώστε να μεταμορφωθούν σε ένα θαλάσσιο

οργανισμό ακόμα και να τον ζωντανέψουν υποδυόμενοι συγκεκριμένες κινήσεις ή συμπεριφορές του.

6) Δεξαμενή αφής- Touch pool

Στην νέα ειδικά διαμορφωμένη δεξαμενή αφής (touch pool) μικροί και μεγάλοι μπορούν να παρατηρήσουν και να ακουμπήσουν ασπόνδυλα θαλάσσια είδη, να αγγίξουν τις περίεργες δομές και προσαρμογές των σωμάτων τους και να πειραματιστούν με την αφή. Τους δίνεται έτσι η ευκαιρία να γνωρίσουν από κοντά ορισμένους από τους θαλάσσιους οργανισμούς του Ενυδρείου, αρκετούς των οποίων συναντούν το καλοκαίρι στις Ελληνικές Θάλασσες.

7) "Βουτώντας στο Ενυδρείο"

Καθημερινά δύτες του Cretaquarium βουτούν στις μεγαλύτερες δεξαμενές του Ενυδρείου κυρίως για λόγους καθαρισμού και επιθεώρησης. Είναι μια ευκαιρία για τους επισκέπτες να τους παρατηρήσουν από κοντά, να δουν πως δουλεύουν υποβρυχίως και πως αντιδρούν οι θαλάσσιοι οργανισμοί στην παρουσία τους ειδικά όταν σε κάποιες περιπτώσεις τους προσφέρουν τροφή.

8) Θέαμα ταΐσματος θαλάσσιων οργανισμών.

Οι επισκέπτες μπορούν να παρακολουθούν καθημερινά τους θαλάσσιους οργανισμούς του Ενυδρείου σε μια από τις πιο εντυπωσιακές στιγμές τους, την ώρα του φαγητού.

9) Προβολές ταινιών-ντοκιμαντέρ

Στην αίθουσα προβολών του Ενυδρείου προβάλλονται καθημερινά, και κατά τη διάρκεια των ωρών λειτουργίας του ενυδρείου, ντοκιμαντέρ σχετικά με το θαλάσσιο οικοσύστημα. Εδώ επίσης μπορεί να παρακολουθήσει ο επισκέπτης μια πρωτοποριακή παραγωγή του Ενυδρείου, την ταινία "Ο Καραγκιόζης, η Γοργόνα και το μήνυμα της Γης", μια απόδοση με animation της παραδοσιακής τεχνοτροπίας του Θεάτρου Σκιών.

10) Μια ακόμα σημαντική υπηρεσία για τους επισκέπτες του Ενυδρείου είναι η KartAquarium , η κάρτα μέλους του ενυδρείου . Η νέα αυτή υπηρεσία έχει ήδη μεγάλη ανταπόκριση (πάνω από 3500 μέλη έως τώρα) από τους "οπαδούς" του Ενυδρείου αποδεικνύοντας για μια ακόμα φορά το ενδιαφέρον του κόσμου για το Ενυδρείο.

Τέλος , το Cretaquarium ,από την πρώτη μέρα της λειτουργίας του αποτέλεσε αποτελεί ένα από τα πιο αγαπημένα θέματα φωτογράφισης τόσο των επισκεπτών του όσο και επαγγελματιών φωτογράφων. Μία από τις φωτογραφίες που προήλθε από το Ενυδρείο , επέλεξαν τα Ελληνικά Ταχυδρομεία (ΕΛ.ΤΑ) ώστε να χρησιμοποιηθούν σαν φόντο στο γραμματόσημο των 0.70 € της σειράς : ‘2008-Έτος του Πλανήτη.’ Το Ενυδρείο ως τμήμα του Ελληνικού Κέντρου Θαλασσιών Ερευνών, εκλαϊκεύει και διαδίδει την επιστημονική γνώση για τον θαλάσσιο κόσμο με έμφαση στη Μεσόγειο και στις ελληνικές θάλασσες.Για το σκοπό αυτό έχουν σχεδιαστεί και πραγματοποιούνται 4 εκπαιδευτικά προγράμματα με θέματα το Πλαγκτόν των Ωκεανών, την Ποικιλότητα και τις Προσαρμογές στη θάλασσα, τη συνεχή κίνηση των Ωκεανών και την Εξέλιξη και Σύγκριση των οργάνων των θαλασσιών ειδών. Προσαρμοσμένα ανάλογα στο επίπεδο των μαθητών και στο αναλυτικό τους πρόγραμμα, οι μαθητές όλων των βαθμίδων σε τμήματα των περίπου 20 ατόμων μπορούν να μάθουν για τα πιο σημαντικά φαινόμενα της φυσικής και της βιολογίας της θάλασσας, μέσα από βιωματικές προσεγγίσεις και καινοτόμα μέσα διδασκαλίας. Το Ενυδρείο, διαθέτοντας τις υποδομές για τη διατήρηση ζωντανών θαλασσιών ειδών, προσφέρει τη δυνατότητα στους μαθητές να τα μελετήσουν ζωντανά σε εργαστηριακές συνθήκες και με τη χρήση στερεοσκοπίων-μικροσκοπίων, αλλά και να κάνουν εξειδικευμένες παρατηρήσεις στα μεγάλα ενυδρεία της διαδρομής επίσκεψης με την καθοδήγηση προσωπικού του Ενυδρείου.

Τέλος, το Ενυδρείο είναι πολύ αξιόλογο για τα ελληνικά δεδομένα και η αποπεράτωση του βοηθάει στο να αναδείξουμε τη μεγάλη θαλασσίνη πλευρά της χώρας , δυστυχώς όμως είναι ακόμη μη συγκρίσιμο με αντίστοιχα του εξωτερικού, όπως της Λισσαβώνας, της Βαρκελώνης ή του Μοντερέυ.

ΚΕΦΑΛΑΙΟ 4

ΤΟ ΕΝΥΔΡΕΙΟ ΤΟΥ ΜΟΝΤΕΡΕΥ

4. Προφίλ Ενυδρείου του Monterey

Το Monterey Bay Aquarium είναι ένα από τα μεγαλύτερα ενυδρεία στον κόσμο και έχει ετήσια προσέλευση των 1,8 εκατ. Ευρώ και κατέχει 35.000 φυτά και ζώα που εκπροσωπούν 623 είδη. Βρίσκεται στο Monterey στην δυτική άκρη της ιστορικής κονσερβοποιίας Row, μόλις λίγα λεπτά από την Carmel και το Pebble Beach. Το Monterey είναι περίπου 125 μίλια (208 χλμ.) νότια του Σαν Φρανσίσκο και 360 μίλια (600 χλμ.) βόρεια του Λος Άντζελες. Το αρχικό κτίριο του ενυδρείου σχεδιάστηκε από το αρχιτεκτονικό γραφείο Esherick Homsey Dodge & Davis και άνοιξε στο κοινό στις 20 Οκτωβρίου 1984 και προσελκύει περίπου δύο εκατομμύρια επισκέπτες ετησίως.

Είναι εταιρεία μη κερδοσκοπικού χαρακτήρα που ιδρύθηκε το 1978 με αρχική εισφορά από τον David Packard, συνιδρυτή της Hewlett-Packard. Ο Packard, ένας ένθερμος σιδεράς σχεδίασε και δημιούργησε προσωπικά αρκετά στοιχεία έκθεσης του ενυδρείου συμπεριλαμβανομένου του κύματος μηχανών στα φύκια και τα δάση ορνιθώνων. Η κόρη του, ο θαλάσσιος βιολόγος, Julie Packard είναι σήμερα γενικός διευθυντής του ενυδρείου.

Το Ενυδρείο του Monterey διατηρεί στενή σχέση με το Ινστιτούτο Ερευνών του Monterey Bay (MBARI) που βρίσκεται στην Καλιφόρνια και είναι διάσημο

παγκοσμίως για την έρευνα σχετικά με την θαλάσσια ζωή στα βαθιά νερά και για άλλα προγράμματα στην θαλάσσια βιολογία.

Το ενυδρείο είναι ανοιχτό από τις 10.00 πμ. μέχρι τις 6.00 μμ. και είναι πλήρως προσβάσιμο σε άτομα με ειδικές ανάγκες και έχει ειδικό χώρο στάθμευσης και είναι διαθέσιμα αναπηρικά αμαξίδια για χρήση των επισκεπτών κατά την διάρκεια της επίσκεψης.

Ο μέσος όρος επίσκεψης είναι 2 1/2 -3 ώρες, αλλά οι επισκέπτες μπορούν εύκολα να δαπανήσουν μια ολόκληρη μέρα στο ενυδρείο και να εξακολουθούν να έχουν όλο και περισσότερα να δουν !



4.1 Σκοπός

Από τότε που άνοιξε τις πύλες του το 1984, το Monterey Bay Aquarium διαθέτει μία σαφή αποστολή: να εμπνεύσει τη διατήρηση των ωκεανών. Το Ενυδρείο υπολογίζει και στη γενναιοδωρία των ανθρώπων και έτσι έχει λάβει τέσσερα αστέρια από τη Charity Navigator που έχει καταστεί, η καλύτερη μέθοδος αξιολόγησης των φιλανθρωπιών. Τα βασικά προγράμματα περιλαμβάνουν:

- Ζωντανά εκθέματα της θαλάσσιας ζωής από το Monterey Bay και πέρα

- Δωρεάν εκπαιδευτικά προγράμματα για περισσότερους από 80.000 μαθητές και εκπαιδευτικούς κάθε χρόνο
- Επιστημονική έρευνα που αφορά τα θαλάσσια είδη που απειλούνται, περιλαμβανομένων των θαλάσσιων ενυδρίδων, τους τόνους και τους λευκούς καρχαρίες
- Την Εταιρεία Seafood Watch, η οποία εργάζεται για να μετατρέψει τα θαλάσσια αγορά έτσι ώστε να ευνοεί τη βιώσιμη αλιεία και ιχθυοκαλλιέργειες
- Υπεράσπιση των προσπαθειών για να εμπνεύσει τη δράση και να αλλάξει την πολιτική των ωκεανών .

4.2 Ζώα και εκθέματα

Μεταξύ των πολυάριθμων εκθεμάτων του ενυδρείου, δύο είναι τα πιο αξιοσημείωτα. Το κεντρικό κομμάτι της πτέρυγας του ‘Ωκεανού’ είναι μια 33-ποδιών (10 μέτρων) μεγάλη δεξαμενή για την προβολή της παράκτιας θαλάσσιας ζωής της Καλιφόρνια. Σε αυτήν την δεξαμενή το Ενυδρείο ήταν το πρώτο στον κόσμο που καλλιέργησε ζωντανά φύκια χρησιμοποιώντας μια μηχανή κυμάτων στο πάνω μέρος της δεξαμενής (η κυκλοφορία των υδάτων είναι απαραίτητη προϋπόθεση για τη διατήρηση των φυκιών, η οποία απορροφά θρεπτικά συστατικά από το περιβάλλοντα νερό) , επιτρέποντας το φώς του ήλιου μέσα από την ανοιχτή δεξαμενή και αντλώντας ακατέργαστα θαλασσινό νερό που βοηθά τα φύκια να μεγαλώνουν περισσότερο από 4 ίντσες την ημέρα.. Το δάσος από ζωντανά φύκια φαίνεται τόσο φυσικό που ίσως πιστέψετε ότι κοιτάζετε μέσα από ένα παράθυρο προς τον κόλπο. Σαρδέλες, καρχαρίες-λεοπάρδαλη, χέλια –λύκοι και ένα πλήθος άλλων ψαριών προχωράνε ζίγκ-ζάγκ μεταξύ των φυκιών, όπως ακριβώς συμβαίνει στην άγρια φύση. Η έκθεση ανοίγει προς τον ουρανό και το φώς ξεχύνεται μέσω των πορτοκαλί φυλλωσιών. Σε αυτό το δάσος, φύκια βασιλεύουν.

Το δεύτερο αξιοσημείωτο έκθεμα είναι μία δεξαμενή ενούς εκατομμυρίου γαλονιών που παρουσιάζει σε ένα από τα μεγαλύτερα μονόφυλλα παράθυρα (δημιουργημένο από μια ιαπωνική εταιρεία, το παράθυρο είναι πράγματι τέσσερα φύλλα κολλημένα μαζί, χωρίς δυσκολία, μέσω μιας ιδιοκτησιακής διαδικασίας) την θαλάσσια ζωή περιλαμβάνοντας μέδουσες, βίδρες της θάλασσας, και πολλά άλλα θαλάσσια ντόπια είδη που μπορείτε να δείτε. Για την απεικόνιση των μεδουσών, το ενυδρείο χρησιμοποιεί μια δεξαμενή η οποία δημιουργεί μια κυκλική ροή για να υποστηρίζει και να αναστέλλει τα ζελέ. Οι επισκέπτες μπορούν να δούν ζελέ-καμπάνα, ζελέ με κηλίδες και- για πρώτη φορά στην Βόρεια Αμερική το λουλούδι καπέλο ζελέ. Χορός πόλκα με βούλες, ιριδίζουσα σειρές, αποχρώσεις-ζελέ στα χρώματα κοσμημάτων έρχονται σε μια εντυπωσιακή ποικιλία από χρώματα και σχήματα.

Εκτός από τη προαναφερόμενη δεξαμενή εκατ.-γαλονιών, άλλο ένα νέο έκθεμα περιλαμβάνει 3.000 σαρδέλες (ένα ψάρι που ήταν κάποτε το θεμέλιο της οικονομίας του Monterey)να κολυμπούν ατελείωτα μέσα στην δεξαμενή.

Επίσης, τα γιγαντιαία χταπόδια είναι 'ειδικοί' στο να κρύβονται, να αλλάζουν το χρώμα και την υφή του δέρματος τους για να προσαρμόζονται με το περιβάλλον τους. Αυτό είναι το μεγαλύτερο είδος χταποδιού στον κόσμο που μπορεί να φτάσει στο ύψος τα 30 μέτρα και ζυγίζει περίπου 100 κιλά.

Αυτά τα καταπληκτικά ζώα επιβίωσαν εκατοντάδες εκατομμύρια χρόνια στη θάλασσα, χρησιμοποιώντας τις φοβερές ικανότητες τους. Τα χταπόδια μπορούν να 'γευτούν' το γλυκό , το όξινο ή το πικρό , ή να αισθανθούν αν κάτι είναι σκληρό ή μαλακό. Τον Μάρτιο του 2008, το Ενυδρείο άνοιξε μία έκθεση από πιγκουίνους, να συμπληρώσει την ήδη δημοφιλή έκθεση από θαλάσσιες βίδρες. Το Ενυδρείο είχε φιλοξενήσει 19 πιγκουίνους από το Ενυδρείο της Αμερικής της Νέας Ορλεάνης μαζί με δύο θαλάσσιες βίδρες επειδή το ενυδρείο υπέστη βαρύτατα πλήγματα από τον τυφώνα Κατρίνα. Εκτός από αυτά δεν υπάρχουν άλλα θαλάσσια θηλαστικά στο ενυδρείο. Αλλά μπορείτε να τα δείτε εν αφθονία κάθε μέρα. Περισσότερα από 30 είδη ζουν ή περνούν από το Monterey Bay και κυμαίνονται στο μέγεθος από ενυδρίδες των 5 μέτρων έως φάλαινες εκατοντάδων μέτρων.

Ένα εντυπωσιακό ενυδρείο φιλοξενεί τη μεγαλύτερη κοινότητα ζώων του ανοιχτού ωκεανού που μπορούν να βρεθούν σε ενυδρείο .Γιγάντιοι τόνοι γεμίζουν εξουσία το δρόμο τους μέσα από το νερό. Καρχαρίες Hammerhead κάνουν κύκλους και

θαλάσσιες χελώνες περιπλέουν τεμπέλικα. Το Ενυδρείο του Monterey είναι το μόνο ενυδρείο στο κόσμο που κράτησε με επιτυχία τον μεγάλο λευκό καρχαρία σε αιχμαλωσία για 198 ημέρες.(το προηγούμενο ρεκόρ ήταν 16 ημέρες) Ο πρώτος καρχαρίας αφέθηκε ελεύθερος στις 31 Μαρτίου 2005 μετά που δάγκωσε δύο καρχαρίες του ενυδρείου που και οι δύο λίγο αργότερα πέθαναν. Το προσωπικό του ενυδρείου πιστεύει ότι ο καρχαρίας μπορεί να ενεργούσε για να υπερασπιστεί το 'έδαφός' του αφού στην πραγματικότητα δεν έφαγε κανέναν από τους καρχαρίες. Έχουν εκτεθεί τουλάχιστον 3 νέοι λευκοί καρχαρίες και [This is the third time in four years that the Aquarium has exhibited a white shark and then returned it to the wild.](#) μετά επέστρεψαν στο φυσικό τους περιβάλλον. Στην συνέχεια υπάρχει ένα αξιόλογο ενυδρείο με πλούσια πετρώματα που κάθε τμήμα της βραχώδους ακτής έχει τους δικούς του χαρακτήρες. Ένα ντροπαλό χέλι ατενίζει από τους βράχους, ενώ μαλακόστρακα, πολύχρωμοι θαλάσσιοι γυμνοσάλιαγκες, καβούρια και ανεμώνες συμπληρώνουν την ομορφιά των πετρωμάτων.

Ένας από τους μεγαλύτερους υγρότοπους της παράκτιας πολιτείας ,βρίσκεται στην καρδιά του Monterey Bay της ακτής.

Θα βρείτε πολλά είδη πουλιών συμπεριλαμβανομένου του νεροκότσουφα, της μπεκάτσας και μαυρολαίμηδων ξυλοπόδαρων.

Άλλα εκθέματα ,σας αφήνουν να εξερευνήσετε και να ανακαλύψετε τους κρυμμένους υγρότοπους της φύσης όπως θαμμένα κοχύλια και γαρίδες . Επίσης, οι ειδικοί θα σας πάνε μία εκπληκτική περιπέτεια που συνδυάζει υψηλής ευκρίνειας βίντεο απίστευτων ζώων του ωκεανού με τη χρήση του υποβρύχιου ρομπότ και άλλων εργαλείων υψηλής τεχνολογίας για να διερευνήσουν τα βάθη του ωκεανού. Έχουν γίνει 3 διαφορετικές αποστολές με σκοπό την φωτογράφιση θαλάσσιων ζώων , την χαρτογράφιση των υποθαλάσσιων πετρωμάτων , και την παρακολούθηση την εκπληκτικά πλούσιας ποικίλης θαλάσσιας ζωής. Τέλος, η ιστοσελίδα του Ενυδρείου προσφέρει στον επισκέπτη πληροφορίες και βίντεο σχετικά με τα εκθέματα που τους ενδιαφέρουν και πώς αυτά ζούν και φιλοξενούνται στο ενυδρείο. Το Monterey Bay κατατάσσεται ως μία από τις πλέον ποικιλόμορφες και θαυματικές θαλάσσιες περιοχές. (Βλέπε Παράρτημα Γ, σχετικές φωτογραφίες)

4.3 Προϊόντα & Υπηρεσίες

Όσον αφορά τα εισιτήρια, για τους ενήλικους είναι \$ 24.95 , για τα παιδιά από 3 ετών έως 12 είναι \$ 15.95 , για τους φοιτητές και για τους ανθρώπους από 65+ είναι \$ 22,95 ,για τα παιδιά κάτω των 3 ετών η είσοδος είναι δωρεάν καθώς παρέχεται και έκπτωση στους φαντάρους.

Παρέχεται φυσικά η δυνατότητα να αποκτήσετε την κάρτα μέλους και να απολαύσετε την δωρεάν είσοδο και τις αποκλειστικές εκδηλώσεις για ένα ολόκληρο έτος. Τα οφέλη για τα μέλη είναι :

- Απεριόριστη δωρεάν είσοδος
- Είσοδος χωρίς καθυστέρηση από την είσοδο μελών.
- Κάρτες μεταβιβάσιμες για τους φίλους και την οικογένεια
- Αποκλειστικές εκδηλώσεις για τα μέλη
- Έκπτωση φόρου- για τα μέλη το μέγιστο βαθμό που επιτρέπεται από το νόμο
- Εκπτώσεις στα προγράμματα, στις ειδικές εκδηλώσεις και στις περιπέτειες του Ενυδρείου.
- 10% έκπτωση σε όλα τα δώρα και είδη βιβλιοπωλείου
- ‘Ακτές’, το περιοδικό των μελών του Ενυδρείου

Ακόμα ,το ημερολόγιο του Ενυδρείου περιλαμβάνει κάποιες εκδηλώσεις (δωρεάν για όσους διαθέτουν την κάρτα μέλους) για να υπάρχει πάντα ένας νέος λόγος επίσκεψης.

Εκδήλωση : Ημέρες των ενυδρίδων

Οι ενυδρίδες είναι χαριτωμένες, γούνινες, χαρισματικές. Οι επισκέπτες μπορούν να τις γνωρίσουν, και να μάθουν περισσότερα για αυτές από τους ειδικούς που τις φροντίζουν στο ενυδρείο, και από τους ερευνητές που τις μελετάνε στην άγρια φύση.

Εκδήλωση: Fiesta del Mar

Μια πολιτισμική γιορτή της Λατινικής Αμερικής και της διατήρησης των ωκεανών. Εκεί θα υπάρχει δίγλωσση παράσταση, ζωντανή λατινική μουσική, και το καλύτερο της ημέρας, η τελετή απονομής βραβείου για τον 'Ηρωα του Περιβάλλοντος'. Για τα παιδιά από 12 και κάτω η είσοδος είναι ελεύθερη όλη την ημέρα.

Εκδήλωση: Φτερωτοί Φίλοι

Εστίαση σε κάποια διαφορετικά πτηνά. Το ενυδρείο φιλοξενεί μία ποικιλία από πουλιά, το καθένα με διαφορετικές συνήθειες και ανάγκες. Οι επισκέπτες μαθαίνουν πώς οι ειδικοί εκπαιδεύουν και φροντίζουν τους φτερωτούς φίλους.

Εκδήλωση: Ημέρα της Κοινότητας

Οι επισκέπτες του Ενυδρείου μπορούν να γίνουν μέλη διαφόρων τοπικών οργανώσεων για να μάθουν τι πρέπει τι κάνουν για να διατηρήσουν τη πόλη του Monterey υγιή και όμορφη.

Οι καθημερινές δραστηριότητες που διεξάγει το Ενυδρείο είναι οι παρακάτω :

Δραστηριότητα 1^η:

Διεξάγεται στο αμφιθέατρο του Honvden Way και η διάρκεια του είναι 15 λεπτά. Αυτό το πρόγραμμα πληροφορεί για τον τρόπο της μείωσης των αποβλήτων και για την χρησιμότητα της ανακύκλωσης.

Δραστηριότητα 2^η:

Διεξάγεται σε πισίνα με μεγάλο ρεύμα και έχει μήκος 15 λεπτά. Είναι ένα μουσικό παιχνίδι όπου ο τρελός επιστήμονας ο Δρ Malgasto ευδοκίμει εκεί όπου η ενέργεια σπαταλιέται στα σπίτια των ανθρώπων.

Δραστηριότητα 3^η:

Έχει διάρκεια 15 λεπτά. Είναι μια μοναδική ευκαιρία για τους επισκέπτες να δούν τον όμορφο άλμπανδρο του Ενυδρείου από κοντά. Θα πληροφορηθούν για το

καταπληκτικό αυτό πουλί και για τη παγκόσμια απειλή που αντιμετωπίζουν οι άλμπανδροι από την ρύπανση από τα πλαστικά. Δραστηριότητα 4^η:

Διεξάγεται στο αμφιθέατρο του Ενυδρείου και έχει διάρκεια 15 λεπτά. Οι επισκέπτες μπορούν να βυθιστούν κάτω από τα κρύα, σκοτεινά ύδατα του Monterey Canyon και να δουν τα καταπληκτικά πλάσματα του ωκεανού με τη βοήθεια των υποβρύχιων ρομπότ που χρησιμοποιούνται από τους επιστήμονες. Μπορούν ακόμα, να υποβάλουν ερωτήσεις και να αποφασίσουν ποια ζώα να δουν και να πάρουν μέρος σε εκστρατεία μέσω μιας ζωντανής σύνδεσης εάν το πλοίο βρίσκεται σε αποστολή.

Δραστηριότητα 5^η:

Διεξάγεται στο αμφιθέατρο του Ενυδρείου και έχει διάρκεια 15 λεπτά. Οι επισκέπτες μπορούν να πληροφορηθούν για τον τρόπο με τον οποίο τα ζελέ είναι απόλυτα προσαρμοσμένα για να επιβιώσουν και να αναπτυχθούν στο ωκεανό. Επίσης θα έχουν την ευκαιρία να υποβάλουν ερωτήσεις και να δουν βίντεο υψηλής ευκρίνειας από αυτά στην άγρια φύση.

Δραστηριότητα 6^η:

Έχει μήκος 15 λεπτά και οι επισκέπτες μπορούν να διασκεδάσουν, να κερδίσουν βραβεία και να μάθουν πώς να προστατεύουν τις θαλάσσιες ενυδρίδες στην άγρια φύση. Σε αυτό το ζωντανό ψυχαγωγικό πρόγραμμα, θα επιλεγτούν τρεις διαγωνιζόμενοι από το ακροατήριο για να δουν ποιός ξέρει τα περισσότερα σχετικά με θαλάσσιες ενυδρίδες.

Δραστηριότητα 7^η:

Διεξάγεται στο αμφιθέατρο έχει μήκος 15 λεπτά. Η ζωή του τόνου, των θαλάσσιων χελωνών, των καρχαριών και των ζώων του ανοιχτού ωκεανού είναι εδώ και καιρό ένα μυστήριο για τους ερευνητές. Σε αυτήν ταινία, οι επισκέπτες μπορούν να μάθουν πώς οι επιστήμονες του Monterey Bay χρησιμοποιούν δορυφορικές ετικέτες στα ταξίδια αυτών των ζώων για να προσδιορίσουν τρόπους που μπορούν να τα προστατεύσουν.

Δραστηριότητα 8^η:

Διεξάγεται στο αμφιθέατρο και διαρκεί 15 λεπτά. Η υπεραλίευση αποτελεί μια από τις μεγαλύτερες απειλές που αντιμετωπίζουν οι ωκεανοί σήμερα. Σε αυτήν την ταινία, οι επισκέπτες μπορούν να μάθουν κάποια από τα βήματα που μπορούν να ακολουθήσουν για να διατηρούν υγιείς τους ωκεανούς. [visit our Seafood Watch guide](#)

Δραστηριότητα 9^η:

Οι επισκέπτες μπορούν να παρακολουθήσουν ένα δύτε που ταΐζει με γυμνό χέρι τους καρχαρίες, και τα ψάρια της έκθεσης ενώ μπορούν να μάθουν για τον μοναδικό και πανέμορφο υποβρύχιο κόσμο κατά τη διάρκεια μιας ζωντανής διαδραστικής παρουσίασης.

Δραστηριότητα 10^η:

Οι επισκέπτες μπορούν να δουν το τσίσμα των παιχνιδιάρικων θαλάσσιων ενυδρίδων σε αυτό το σαγηνευτικό ζωντανό πρόγραμμα και να μάθουν πως οι θαλάσσιες ενυδρίδες της έκθεσης, βοηθούν τους επιστήμονες να κατανοήσουν τις ενυδρίδες στην άγρια φύση.

Δραστηριότητα 11^η:

Αυτό το πρόγραμμα έχει στόχο οι νεότεροι επισκέπτες, να μάθουν πως οι υπεύθυνοι του Ενυδρείου ταΐζουν και φροντίζουν την αποικία των πιγκουίνων και τις προκλήσεις που αντιμετωπίζουν τα ζώα αυτά στο σημερινό κόσμο.

Δραστηριότητα 12^η:

Οι επισκέπτες μπορούν να δουν ένα από τα παγκοσμίως μεγαλύτερα ενυδρεία-παράθυρα όσο οι υπεύθυνοι ταΐζουν τόνους, παλαμίδες και ψάρια barracuda και παρουσιάζουν τη θεαματική έκθεση του Outer Bay. Ακόμα μπορούν να δουν [View](#)

[our underwater cam](#)την εκπληκτική ταχύτητα και τη δύναμη αυτών των ψαριών και να μάθουν περισσότερα για τις προσπάθειες διατήρησης του τόνου.

Όσον αφορά τις περιπέτειες και τα προγράμματα του Ενυδρείου, περιλαμβάνει :

Πρόγραμμα 1^ο:

Οι επισκέπτες μπορούν να γίνουν θαλάσσιοι επιστήμονες για μια ημέρα και να ζήσουν τα φυσικά θαύματα του Monterey Bay από πρώτο χέρι όπως αυτό λειτουργεί παράλληλα με Ενυδρείο επί του *Derek M Baylis*, το 65 μέτρων σκάφος σχεδιασμένο για την έρευνα των ωκεανών.

Πρόγραμμα 2^ο:

Οι επισκέπτες απολαμβάνουν ένα θεαματικό ηλιοβασίλεμα στα ύδατα της Monterey Bay National Marine Sanctuary και μπορούν να εξερευνήσουν την άγρια ζωή του κόλπου.

Πρόγραμμα 3^ο:

Η ξενάγηση αυτή έχει διάρκεια 50 λεπτά και οι επισκέπτες έχουν την ευκαιρία να μιλήσουν με το προσωπικό και να ανακαλύψουν πράγματα για την ζωή των ζώων και για την θαλάσσια έρευνα τους .

Πρόγραμμα 4^ο:

Αυτό το ειδικό πρόγραμμα συνδυάζει τέχνη και επιστήμη με σκοπό να ζυπνήσει δημιουργικότητα στους μικρούς επισκέπτες του Ενυδρείου.

Πρόγραμμα 5^ο:

Σε αυτή τη μοναδική, υποβρύχια περιπέτεια, τα παιδιά μπορούν να κάνουν βουτιά κάτω από την επιφάνεια του νερού με το προσωπικό του Ενυδρείου και να γνωρίσουν τους εκπληκτικούς κατοίκους που ζουν κάτω από το νερό. Τα παιδιά βλέπουν τα ψαράκια στην πισίνα καθώς κολυμπάνε με ασφάλεια στην επιφάνεια.

Πρόγραμμα 6^ο:

Ομάδες νέων μπορούν να έχουν μια όμορφη μεταμεσονύχτια εμπειρία στο Ενυδρείο. Είναι μια ευκαιρία να εξερευνήσουν το Ενυδρείο το βράδυ, και να κοιμηθούν δίπλα στα παγκόσμιας κλάσης εκθέματα. Καθ' όλη τη βραδιά, προσφέρεται μια ποικιλία δραστηριοτήτων από το προσωπικό του Ενυδρείου.

Πρόγραμμα 7^ο:

Οι επισκέπτες μπορούν να αλληλεπιδράσουν με τα ζώα του Ενυδρείου όπως θα έκανε ένας ειδικός. Μπορούν να πάνε πίσω από τις κάμερες, πριν ανοίξει το Ενυδρείο και θα δουν τι γίνεται στην αρχή κάθε ημέρας. Έχουν ακόμη την ευκαιρία να ταΐσουν κάποια από ζώα.

Πρόγραμμα 8ο:

Ταξίδι μέσα στο χρόνο κατά μήκος του δρόμου από τον γνωστό Τζον Στάινμπεκ. Οι επισκέπτες μπορούν να ανακαλύψουν την ιστορία της κονσερβοποιίας Row από την εποχή των αυτοχθόνων λαών του Monterey. Το πρόγραμμα συν-χρηματοδοτείται από το Μουσείο Ναυτικής Ιστορίας του Monterey.

Επίσης το Ενυδρείο προσφέρεται για κάθε είδους εκδήλωση, εταιρική, κοινωνική και άλλα προγράμματα !Μπορεί να φιλοξενήσει ομάδες ατόμων από 30 έως 3000 για οτιδήποτε, από ένα κομψό δείπνο έως έναν άτυπο μπουφέ. Οι επισκέπτες μπορούν να χρησιμοποιήσουν όλο το Ενυδρείο ή ένα μόνο κομμάτι του. Για μια αξέχαστη εμπειρία περιλαμβάνεται ένα show κατάδυσης ή μουσική και χορός .

Για εταιρικές εκδηλώσεις :

- Εστιατόριο Portola.

Μπορεί να φιλοξενήσει έως 80 άτομα. Τα θεαματικά αναδιπλωμένα παράθυρα του Portola έχουν θέα το λιμάνι του Monterey Bay , όπου ζουν θαλάσσιες ενυδρίδες , φώκιες και θαλάσσιοι λέοντες. Οι επισκέπτες ίσως διακρίνουν ακόμη δελφίνια και φάλαινες να κάνουν τη βόλτα τους.

- Πτέρυγα του Outer Bay.

Μπορεί να φιλοξενήσει από 100 έως 400 άτομα. Οι επισκέπτες μπορούν να καθίσουν δίπλα στο μεγαλύτερο παράθυρο της Βόρειας Αμερικής και να απολαύσουν τη θέα των καρχαριών, των θαλάσσιων χελωνών και του τόνου που περιφέρονται στο έκθεμα. Για μια μαγευτική βραδιά, οι επισκέπτες μπορούν να κάνουν μια βόλτα στις Πτέρυγες του Outer Bay και να ‘περιπλανηθούν’ μακριά μαζί με τα ζελέ.

- Πτέρυγα στην Άκρη του Ωκεανού.

Εξυπηρετεί από 30 έως 225 άτομα. Μόλις κοιμηθούν οι θαλάσσιες ενυδρίδες, οι επισκέπτες μπορούν να ξεκινήσουν το πάρτυ τους και να δειπνήσουν δίπλα στο εμπνευσμένο με δέος Δάσος από φύκια ή στην γκαλερί με τα θαλάσσια θηλαστικά όπου κολυμπούν τα μεγάλα σε μέγεθος δελφίνια και φάλαινες. Επίσης μπορούν να επιλέξουν να κάτσουν στις πόρτες δίπλα στη πισίνα όπου θα απολαύσουν την υπέροχη θέα του Κόλπου του Monterey.

- [Larger view](#) Ολόκληρο το Ενυδρείο.

Έχει χωρητικότητα έως 3.000 άτομα. Οι 200 γκαλερί και οι εκθέσεις με περισσότερα από 35.000 ζώα μπορούν να ενοικιαστούν για μία εντυπωσιακή βραδιά. Το ενυδρείο είναι μια βιτρίνα των κατοίκων και της θαλάσσιας ζωής μιας από τις πλουσιότερες περιοχές του κόσμου.

Για τις κοινωνικές εκδηλώσεις, είτε πρόκειται για ένα δείπνο μπροστά από το Δάσος των φυκιών, είτε για μια γαμήλια δεξίωση δίπλα από το παράθυρο της Έκθεσης του Outer Bay ή ένα πάρτυ γενεθλίων στο κομψό εστιατόριο Portola,

είστε σε καλά χέρια. Το Ενυδρείο μπορεί να φιλοξενήσει από 30 έως 3000 άτομα.
Επιλέξτε από τρεις εξαιρετικούς χώρους :

- Γκαλερί του Ocean Edge
- Γκαλερί του Outer Bay
- Εστιατόριο Portola

Ακόμα οι καλεσμένοι μπορούν να έχουν την ευκαιρία για μια βαθύτερη βουτιά με προγράμματα που τους αφήνουν να βάλουν το χέρι στο νερό και να μάθουν περισσότερα σχετικά με τον μυστηριώδες υποβρύχιο κόσμο. Τα προγράμματα είναι να παρακάτω:

Πρόγραμμα 1^ο:

Οι Αφηγητές 'συστήνουν' στους επισκέπτες τα ζώα και οι δύτες μέσα στο ενυδρείο παρουσιάζουν ταυτόχρονα το σόου με το υποβρύχιο τάισμα. Το πρόγραμμα είναι 20 λεπτό.

Πρόγραμμα 2^ο:

Οι επισκέπτες μπορούν να βρέξουν τα χέρια τους και να μάθουν περισσότερα για τα ζώα και τα φυτά από πεπειραμένους οδηγούς στη δημοφιλή πισίνα με τα εκθέματα.

Πρόγραμμα 3^ο:

Οι επισκέπτες μπορούν να ταΐσουν ή να χαϊδέψουν αυτά τα ήρεμα μέλη της οικογένειας του καρχαρία ενώ μαθαίνουν για την συμπεριφορά τους, την βιολογία και την φυσική τους ιστορία.

Πρόγραμμα 4^ο:

Στη έκθεση αυτή , οι επισκέπτες θα συναντήσουν τα καταπληκτικά ζώα που ζουν σε αυτό τον κόσμο του απέραντου γαλάζιου και θα ακούσουν την ιστορία αυτού του βραβευμένο εκθέματος.

Πρόγραμμα 5^ο:

Οι επισκέπτες μπορούν να γιορτάσουν την ομορφιά των συνθηκών διαβίωσης των ζελέ και τους εκπληκτικούς τρόπους που τα ζελέ και το θαλάσσιο περιβάλλον έχουν εμπνεύσει καλλιτέχνες .Μπορούν ακόμα να κάνουν την βόλτα τους μέσα σε μια φωσφορίζουσα σήραγγα περιτριγυρισμένη από εκατοντάδες ζελέ.

Πρόγραμμα 6^ο:

Εμπειρογνώμονα οδηγοί θα περιφέρονται μαζί με τους καλεσμένους στις στοές με τα εκθέματα, προσφέροντας ανεπίσημες περιηγήσεις , αναδεικνύοντας νέα εκθέματα , απαντώντας σε ερωτήσεις και περιγράφοντας ιστορίες των ζώων.

Επίσης, το Ενυδρείο συνεργάζεται με τα περισσότερα τοπικά ξενοδοχεία, τα οποία προσφέρουν διήμερα πακέτα και εισιτήρια. Κάθε εισιτήριο είναι έγκυρο για δύο συνεχόμενες ημέρες και δεν είναι μεταβιβάσιμα.

Το Ενυδρείο προσφέρει μια ποικιλία εκπαιδευτικών δραστηριοτήτων όπως χειροτεχνίες, παιχνίδια, ζωγραφική, βίντεο για τους εκπαιδευτικούς, τις οικογένειες, τους φοιτητές και όσους ενδιαφέρονται για τη



διδασκαλία ή την εκμάθηση της ζωής των ωκεανών.

Πολλές από τις δραστηριότητες "μέσα στο ενυδρείο" μπορούν να γίνουν, χρησιμοποιώντας το περιεχόμενο της ιστοσελίδας του Ενυδρείου και τις live κάμερες.

Οι εκπαιδευτικοί, είναι απαραίτητοι και σεβαστοί συνεργάτες για την εκπλήρωση της διατήρησης του ενυδρείου, της εκπαίδευσης και των επιστημονικών αποστολών.

Κάθε χρόνο, εκατοντάδες καθηγητές και σχολικοί διευθυντές έρχονται στο ενυδρείο για να ενισχύσουν τις γνώσεις τους και να τις προσθέσουν στις δραστηριότητες στην τάξη τους.

Οι εκπαιδευτικοί μπορούν να μάθουν για τα νέα πεδία δραστηριοτήτων που φέρνουν τον ωκεανό και τους κατοίκους του στην τάξη τους τονώνοντας το ενδιαφέρον των μαθητών και προσφέρουν στους μαθητές μια πιο κοντινή ματιά στα θαλάσσια οικοσυστήματα και να μάθουν τι μπορούν να κάνουν για την διατήρηση των ωκεανών και του κόσμου μας. Κάθε εργαστήριο παρέχει στους εκπαιδευτικούς αρκετή επιστήμη, κοινωνική μελέτη, μαθηματικά και γλωσσολογικές δραστηριότητες, πόρους και προσωπικές εμπειρίες για να οικοδομήσουν μια ολοκληρωμένη μονάδα της μελέτης για την τάξη τους. Οι καθηγητές μπορούν να επιλέξουν ανάμεσα :

- Το Ινστιτούτο καθηγητών της Ζώνης Splash έχει σχεδιαστεί ειδικά για τους δασκάλους των μικρών παιδιών.
- Το Ινστιτούτο καθηγητών του Δυναμικού Κύκλου έχει σχεδιαστεί ειδικά για τους καθηγητές της μέσης και υψηλής σχολικής επιστήμης.
- Το Ινστιτούτο καθηγητών των Παράκτιων Συστημάτων έχει σχεδιαστεί ειδικά για τους εκπαιδευτικούς της κατηγορίας 3 με 5 μαθητών.

Τέλος, στο Ενυδρείο υπάρχει το Portola Cafe & Restaurant όπου μπορείτε να απολαύσετε τη μοναδική θέα του κόλπου και να χαλαρώσετε για γεύμα ή σνακ στην καφετέρια, ή στο κομψό εστιατόριο και το πλήρως- εξοπλισμένο μπαρ . Προσφέρεται ένα ευρύ φάσμα επιλογών του μενού και πιθανόν να διακρίνετε φώκιες, θαλάσσιες ενυδρίδες και ακόμη και φάλαινες όπως παίρνετε το δείπνο σας. Το εστιατόριο λειτουργεί από τις 11:00 π.μ.-3: 00 μμ. και το Bar είναι ανοικτό μέχρι τις 5,30 μ.μ. Έτσι μπορείτε να απολαύσετε το γεύμα σας σε αυτή τη κομψή και γαλήνια τοποθεσία. Χαρακτηριστικό του εστιατορίου είναι τα φρέσκα θαλασσινά, τα ζυμαρικά και τα πιάτα για χορτοφάγους που είναι έτοιμα να τα γευτείτε. Το πλήρως εξοπλισμένο μπαρ είναι ένα σπουδαίο μέρος για να χαλαρώσετε και να απολαύσετε

ένα απογευματινό ποτήρι κρασί και ένα πρόχειρο σνακ. Ακόμα μπορείτε να χρησιμοποιήσετε τα ειδικά κιάλια για να ευχαριστηθείτε την θέα της άγριας πανίδας. Η καφετέρια λειτουργεί από τις 10:00 π.μ.-5: 00 μ.μ. Χαρακτηριστικό της είναι η πίτσα, τα ζυμαρικά, οι ethnic σπεςιαλιτέ και μια μεγάλη ποικιλία από έτοιμα σάντουιτς και σαλάτες. Τα γεύματα για τους χορτοφάγους , οι καθημερινές σπεςιαλιτέ και τα ζουμερά χάμπουργκερ ψήνονται στην σχάρα. Σερβίρονται επίσης και ποτά, μπύρες, κρασιά και γλυκά. Τέλος προσφέρεται και συσκευασμένο γεύμα στο εστιατόριο ή στη καφετέρια για να το πάρετε μαζί σας και ειδικές τιμές στα γεύματα.

Επίσης στο Ενυδρείο μπορείτε να επισκεφθείτε τα καταστήματα δώρων και τα βιβλιοπωλεία, όπου θα βρείτε στοιχεία που σχετίζονται με τα εκθέματα του Ενυδρείου και τα ζώα, και τη περιοχή του Monterey Bay. Καθένα από τα τέσσερα καταστήματα μας προσφέρει μια ελαφρώς διαφορετική ποικιλία από βελούδινα αρκουδάκια, συναρπαστικά βιβλία, ενδύματα, παιχνίδια και άλλα.

Κατάστημα δώρων & βιβλιοπωλείο

Το κατάστημα βρίσκεται δίπλα στην κύρια είσοδο του ενυδρείου, και προσφέρει μια μεγάλη ποικιλία από είδη δώρων που συνδέονται με τα εκθέματα του ενυδρείου , καθώς και βιβλία σχετικά με το Ενυδρείο και τις γύρω περιοχές , μοναδικά κοσμήματα, σπιτικά αρτοσκευάσματα, και είδη ένδυσης για όλες τις ηλικίες.

Δεύτερο Κατάστημα

Το κατάστημα αυτό βρίσκεται απέναντι από το κεντρικό κατάστημα, και προσφέρει μια μεγάλη ποικιλία από παιδικά αρκουδάκια, εκπαιδευτικά βιβλία, παζλ, παιχνίδια, και είδη ένδυσης.

Τρίτο Κατάστημα

Βρίσκεται κοντά στο τέλος της περιοχής με τους πικκουίνους, και περιέχει λούτρινα ζώα, είδη ένδυσης, καθώς και δώρα που σχετίζονται με τα εκθέματα της Ζώνης Splash και τα ζώα.

Τέταρτο Κατάστημα

Βρίσκεται στον δεύτερο όροφο του Ενυδρείου κοντά στην είσοδο της έκθεσης και προσφέρει επιλογές από λούτρινα ζώα, είδη ένδυσης, καθώς και βιβλία που αφορούν την Φύση και τις ενυδρίδες και την περιοχή του Monterey.

Τα καταστήματα δώρων και τα βιβλιοπωλεία είναι ανοιχτά επτά μέρες την βδομάδα από τις 10:00 πμ. μέχρι τις 6:00 μ.μ. και οι τρόποι πληρωμής είναι είτε με ρευστό είτε με όλες τις πιστωτικές κάρτες.

4.4 Επισκέπτες

Το Ενυδρείο εστιάζεται στην εκπαίδευση γι' αυτό πολλοί από τους επισκέπτες του ενυδρείου είναι οικογένειες που φέρνουν τα παιδιά τους, ιδιαίτερα τα σαββατοκύριακα. [biologyoceanography](#) Πολλές τάξεις βιολογίας και ωκεανογραφίας του γυμνασίου και του κολεγίου στη βόρεια Καλιφόρνια, επίσης επισκέπτονται το Ενυδρείο πολύ συχνά. Οι περισσότεροι άνθρωποι που το επισκέφθηκαν δηλώνουν ότι είναι μια αξιοσημείωτη εμπειρία, το προσωπικό είναι καταρτισμένο, ο χώρος είναι άνετος και πολύ καθαρός και οι άνθρωποι με προβλήματα κινητικότητας είχαν την ευκαιρία να δανειστούν αναπηρική καρέκλα στο γραφείο πληροφοριών. Βέβαια οι καλύτερη ώρα να το επισκεφθεί κανείς είναι όταν τα παιδιά είναι στο σχολείο.

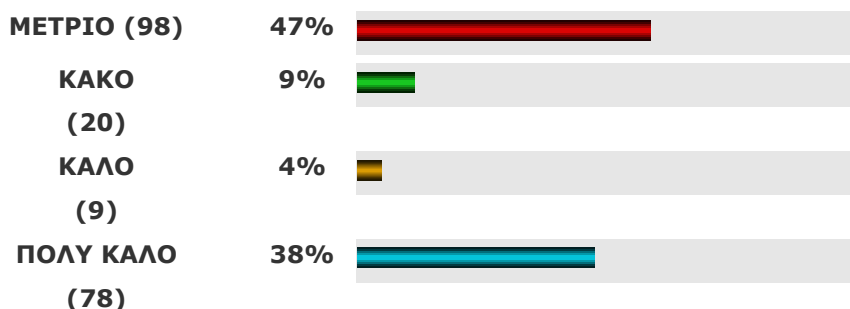
Από την άλλη άποψη, κάποιοι υποστηρίζουν ότι το ενυδρείο σαν τουριστικό αξιοθέατο είναι κορεσμένο εξαιτίας του ότι είναι πολύ δημοφιλές και το επισκέπτεται πολύς κόσμος με αποτέλεσμα να μην υπάρχει άνεση στους διαδρόμους.

Η γενική εντύπωση όσον αφορά την τιμές, είναι ότι η είσοδος, τα σουβενίρ καθώς και το εστιατόριο είναι ακριβά. Τα ενυδρεία είναι όμως είναι οργανισμοί που έχουν μεγάλο κόστος συντήρησης και λειτουργίας προκειμένου να είναι πάντα

ενδιαφέροντα στο κοινό. Έχουν ενεργοβόρο λειτουργία και απαιτούν συνεχείς αναβαθμίσεις προκειμένου να επιτυγχάνουν την επαναληψιμότητα των επισκεπτών.

Η παρακάτω δημοσκόπηση πραγματοποιήθηκε στο Internet και δείχνει τις εντυπώσεις όσων το επισκέφθηκαν.

ΤΟ ΕΝΥΔΡΕΙΟ ΤΟΥ MONTEREY BAY ΣΑΝ ΤΟΥΡΙΣΤΙΚΟΣ ΠΡΟΟΡΙΣΜΟΣ



ΣΥΝΟΛΙΚΟΙ ΨΗΦΟΙ: 205

ΠΗΓΗ: CALIFORNIA TRAVEL

Το πλέον ενδιαφέρον στοιχείο είναι ότι Monterey Bay Aquarium, είναι η επίτευξη της καλύτερης ισορροπίας ανάμεσα στα επιστημονικά – πολιτισμικά - οικονομικά στοιχεία του που αντανακλούν τις στοχεύσεις των δημιουργών του, προσφέρουν το ιδιαίτερο στίγμα του και του δίνουν ορίζοντα ύπαρξης για το μέλλον.

Τα σύγχρονα ενυδρεία προκειμένου να καλύψουν τις ανάγκες του παρόντος και του μέλλοντός τους, απαιτούν οργάνωση και δομή σύγχρονης επιχείρησης με τομείς ενασχόλησης στον εμπορικό, διαφημιστικό, επιστημονικό τομέα. Είναι ανάγκη να δεθούν με το Διεθνές περιβάλλον ώστε να εξασφαλίζουν συμμετοχή στις επιστημονικές και τεχνολογικές εξελίξεις του κλάδου, συνεργατική αντίληψη στην επίλυση των προβλημάτων των ζώντων οργανισμών και ανταλλαγή υλικού (οπτικοακουστικού, ζωικού κλπ.).

ΚΕΦΑΛΑΙΟ 5

ΣΥΓΚΡΙΣΗ ΤΩΝ ΔΥΟ ΕΝΥΔΡΕΙΩΝ

5.1 Σύγκριση Ενυδρείου Cretaquarium & Monterey Bay Aquarium

Χαρακτηριστικά «βιώσιμης»τουριστικής ανάπτυξης:

- Να παρέχει πληροφόρηση για τον τόπο προορισμού
- Να υποστηρίζει την ταυτότητα του τόπου προορισμού
- Να ωφελεί τους ντόπιους
- Να προστατεύει/διατηρεί τους φυσικούς πόρους
- Να σέβεται την τοπική κουλτούρα και παραδόσεις
- Να αποφεύγει κατάχρηση του προσφερόμενου προϊόντος-υπηρεσίας
- Να επιμένει στην ποιότητα και όχι στην ποσότητα
- Να προσφέρει αξέχαστες ταξιδιωτικές εμπειρίες

Μορφές Ανάπτυξης Θαλάσσιου Οικο-Τουρισμού:

- Θαλάσσια Πάρκα
- Ενυδρεία

Κατηγορίες Ενυδρείων:

- Μεγάλα Ενυδρεία Επίδειξης
- Θεματικά Πάρκα(Θαλάσσια Θηλαστικά)
- Υβριδικά Θαλάσσια Πάρκα/φυσικά Ενυδρεία
- Ενυδρεία Έρευνας/εκπαίδευσης
- Μικρά Ενυδρεία ανάδειξης πανίδας/χλωρίδας και οικολογικής ευαισθητοποίησης

⇒ Δυνατότητες Ανάπτυξης Ενυδρείων στην Ελλάδα (Χριστοφιλογιάννης 2008
σελ.9)

Οι προϋποθέσεις των Ενυδρείων έρευνας / εκπαίδευσης για το θαλάσσιο περιβάλλον όπως είναι το Ενυδρείο Cretaquarium είναι να βρίσκονται κοντά σε παράκτια ζώνη μεγάλου Αστικού ενδιαφέροντος (για να είναι εφικτή η τροφοδοσία τους με θαλασσινό νερό). Το κόστος επένδυσης είναι υψηλό καθώς χρειάζονται να υπάρχει και αποσπώμενο μεταφερόμενο τμήμα. (Αυτόνομες Δεξαμενές) πρέπει να υπάρχουν οι κατάλληλες τεχνικές υποδομές. Το προσωπικό που θα το πλαισιώνει πρέπει να είναι εξειδικευμένο και ο ρόλος του να είναι εκπαιδευτικός.

Τα ενυδρεία προσφέρονται για αναψυχή, εκπαίδευση, διασκέδαση και χαλάρωση. Αποτελούν πόλους έλξης επισκεπτών και σύμβολα γοήτρου για τις πόλεις που τα διαθέτουν. Με την ανάπτυξη και την αξιοποίηση προηγμένων τεχνολογικά συστημάτων ξενάγησης αλλά και ασφάλειας, τα ενυδρεία γίνονται ολοένα και πιο συναρπαστικά για τους επισκέπτες, είτε πρόκειται για οικογένειες, σχολικές τάξεις ή και εξειδικευμένους ερευνητές. Είναι χαρακτηριστικό το γεγονός ότι από το 1990 μέχρι σήμερα έχουν ανοίξει τις πύλες τους στο κοινό 125 νέα γιγαντιαία ενυδρεία σε ολόκληρο τον κόσμο.

Η Ελλάδα έχει χτίσει την ταυτότητά της, αλλά και στηρίζει κατά μεγάλο ποσοστό τις εκστρατείες προώθησης του τουρισμού της, στη θάλασσα, στον αισθητικό και βιολογικό της πλούτο. Η έλλειψη επομένως ενός μεγάλου, σύγχρονου ενυδρείου ήταν αισθητή. Μέχρι πρόσφατα, το μοναδικό ενυδρείο που λειτουργούσε στην Ελλάδα ήταν ο "Υδροβιολογικός Σταθμός Ρόδου", ο οποίος είχε εγκαινιαστεί το 1935, κατά την ιταλική κατοχή των Δωδεκανήσων, ως "Βασιλικό Ινστιτούτο Θαλάσσιας Βιολογίας Ρόδου". Από το 1963 μέχρι σήμερα λειτουργεί ως Ενυδρείο - Μουσείο, προσελκύοντας πολλούς επισκέπτες, ενώ έχει κηρυχθεί ιστορικό διατηρητέο μνημείο λόγω της εξαιρετικής αρχιτεκτονικής του. Ωστόσο, η παλαιότητα του κτιρίου και των υποδομών θέτει εύλογους περιορισμούς στις δυνατότητες ανάπτυξης του Ενυδρείου της Ρόδου. Το κενό αυτό ήρθε να συμπληρώσει το νέο, υπερσύγχρονο και ιδιαίτερα εντυπωσιακό ενυδρείο που εγκαινιάστηκε στο Ηράκλειο της Κρήτης τον Ιούλιο του 2006, με την ονομασία CretAquarium - Θαλασσόκοσμος.

Η δημιουργία ενός μεγάλου και σύγχρονο θαλάσσιου ενυδρείου στην Κρήτη ήταν μια πρόκληση και ένα όραμα της τοπικής ερευνητικής κοινότητας αλλά και της κοινωνίας της Κρήτης. Η εντυπωσιακή ανταπόκριση των εκατοντάδων χιλιάδων επισκεπτών του Ενυδρείου Κρήτης, κάθε χρόνο, δικαιώνει τις προσπάθειες που καταβλήθηκαν τόσο από το πρώην Ινστιτούτο Θαλάσσιας Βιολογίας Κρήτης όσο και από το σημερινό ενιαίο φορέα θαλάσσιας έρευνας της χώρας. Το Ελληνικό Κέντρο Θαλασσίων Ερευνών (ΕΛ.ΚΕ.ΘΕ.)

Τόσο ο Υδροβιολογικός Σταθμός Ρόδου, όσο και το CretAquarium - Θαλασσόκοσμος ανήκουν στο Ελληνικό Κέντρο Θαλασσίων Ερευνών (ΕΛΚΕΘΕ). Το CretAquarium, αποτελεί τμήμα ενός ευρύτερου κτιριακού συγκροτήματος και πλαισιώνεται από τις εγκαταστάσεις του Ινστιτούτου Υδατοκαλλιεργειών, το οποίο προσφέρει επιστημονική υποστήριξη στο ενυδρείο. Εξάλλου, η ερευνητική διάσταση του Θαλασσόκοσμου είναι εξίσου σημαντική με την εκπαιδευτική και ψυχαγωγική διάσταση. Στο CretAquarium πραγματοποιούνται ενδιαφέροντα και πρωτότυπα πειράματα, όπως για παράδειγμα αυτό που αφορούσε την επίδραση της μουσικής στα ψάρια, ενώ οι επιστήμονές του κατάφεραν για πρώτη φορά να αναπαράγουν μέδουσες σε συνθήκες εργαστηρίου.

Τέλος, στο Ενυδρείο Cretaquarium υπάρχουν οι παραπάνω προϋποθέσεις μα συγκρινόμενο με το αντίστοιχο του εξωτερικού είναι βέβαια μικρότερο σε μέγεθος αφού το ενυδρείο στο Monterey είναι ένα από τα μεγαλύτερα στο κόσμο αφού και ο πληθυσμός του είναι πολύ μεγαλύτερος από τον πληθυσμό της Ελλάδας.. Όσον αφορά τα **εκθέματα**, το Cretaquarium διαθέτει 2.500 περίπου οργανισμούς που κατανέμονται σε 200 είδη και είναι αφιερωμένο στην ανάδειξη των ειδών του θαλάσσιου μεσογειακού κόσμου ενώ το Monterey Bay Aquarium κατέχει 35.000 φυτά και ζώα που εκπροσωπούν 623 είδη και φιλοξενεί τη μεγαλύτερη κοινότητα ζώων του ανοιχτού ωκεανού που μπορούν να βρεθούν σε ενυδρείο καθώς και θαλάσσια είδη που απειλούνται, περιλαμβανομένων των θαλάσσιων ενυδρίδων, τους τόνους και τους λευκούς καρχαρίες.

Η **περιήγηση** στο Cretaquarium διαρκεί περίπου 1 ώρα και 30' αν ο επισκέπτης επιθυμεί να περιεργαστεί το σύνολο των οργανισμών και των εκθεμάτων ενώ στο Monterey Bay Aquarium ο μέσος όρος επίσκεψης είναι 2 1/2 -3 ώρες.

Σχετικά με την **τιμή του εισιτηρίου**, η γενική είσοδος είναι 8 Ευρώ ενώ στο Monterey Bay Aquarium για τους ενήλικους είναι \$ 24.95, (περίπου 21 Ευρώ) δηλαδή τιμή τρεις φορές περίπου μεγαλύτερη από το δικό μας ενυδρείο.

Όσον αφορά τις **παρεχόμενες υπηρεσίες**, το Monterey Bay Aquarium προσφέρει μια ποικιλία υπηρεσιών όπως για παράδειγμα, διάφορες επιδείξεις με φώκιες ή πιγκουίνους, shows κατάδυσης, δυνατότητα αφής κάποιων εκθεμάτων για τα παιδιάκια, μουσικές συναυλίες. Ακόμα, το Ενυδρείο μπορεί να φιλοξενήσει ομάδες ατόμων από 30 έως 3000 αφού προσφέρεται για κάθε είδους εκδήλωση, εταιρική ή κοινωνική ενώ το δικό μας ενυδρείο δεν είναι ακόμα **τόσο** ανεπτυγμένο σε τέτοιου είδους υπηρεσίες. Πάντως, ο χώρος έχει μεγάλες προοπτικές και ήδη επεκτείνεται με 25 νέα ενυδρεία.

Σχετικά με το **marketing** του Θαλασσόκοσμου, θα μπορούσε να επιτευχθεί αύξηση των εσόδων του μέσω της ανάπτυξης νέων υπηρεσιών όπως για λόγου χάριν, κάποια επίδειξη-show με εκθέματα και με την κατάλληλη διαφήμιση να γίνει ακόμα πιο γνωστό και σε αυτούς που δεν το έχουν επισκεπτεί.

Τέλος, τα τελευταία χρόνια αναπτύσσεται έντονος προβληματισμός για το σήμερα και το αύριο των ενυδρείων. Η επιστημονική κοινότητα που απασχολείται σ' αυτά προσπαθεί να ενσωματώσει στα ενυδρεία τις προκλήσεις της σύγχρονης ζωής.

Η συντήρηση των υδρόβιων οργανισμών, η διατήρηση ειδών υπό εξαφάνιση και της άγριας ζωής της φύσης, η γνώση της βιολογίας των θαλάσσιων οργανισμών, το πρόβλημα των τροφών αποτελούν μέρος των προκλήσεων της εποχής. Τα ενυδρεία με επιστημονικό προσανατολισμό έχουν αναπτύξει έντονη δράση στη στρατηγική διατήρησης των ειδών, δαπανούν πόρους για την ανάπτυξη έρευνας γύρω από τη ζωή των οργανισμών που πραγματεύονται και τα αποτελέσματα εφαρμόζουν στο πεδίο ζωής των οργανισμών αυτών για τη συνέχιση της ύπαρξής τους.

Το πρόβλημα δεν είναι απλώς να σχεδιάσεις μια συλλογή εκθεμάτων ζώντων οργανισμών, αλλά μέσα από τον κατάλληλο σχεδιασμό να δημιουργηθεί περίσκεψη, ερωτήματα και πρόκληση για δράση στον επισκέπτη, δηλ. να σκεφθεί γύρω από τον άνθρωπο και το περιβάλλον, τη σχέση του με τη ζωή.

Τα ενυδρεία σήμερα είναι σαν ένα παράθυρο στη φύση, που αναπτύσσονται όχι μόνο σαν Ινστιτούτα Φυσικής Ιστορίας αλλά σαν σημαντικοί παροχείς περιβαλλοντικής

γνώσης, που παρουσιάζονται όχι απειλητικά αλλά κατατοπίζουν και προνοούν για το μέλλον.

ΣΥΜΠΕΡΑΣΜΑΤΑ

Το Ενυδρείο Κρήτης ξεχωρίζει για δύο σημαντικούς λόγους σε σχέση με άλλα μεσογειακά αλλά και την πλειοψηφία των ευρωπαϊκών ενυδρείων:

Είναι αφιερωμένο αποκλειστικά στη φιλοξενία και στην ανάδειξη των μεσογειακών ειδών. Ιδιαίτερη έμφαση δίνεται στην ανάδειξη των ειδών των ελληνικών θαλασσών και της ανατολικής Μεσογείου, επειδή η φιλοσοφία που διέπει το σχεδιασμό και τη λειτουργία του είναι η μετάδοση γνώσης και η ευαισθητοποίηση του κόσμου σχετικά με το θαλάσσιο περιβάλλον που καθορίζει όλους τους μεσογειακούς λαούς και για το οποίο λίγος λόγος γίνεται. Τα Μαζικά Μέσα Ενημέρωσης προβάλλουν ταινίες με θέματα τροπικές θάλασσες, ωκεάνια οικοσυστήματα και παράξενα είδη από μακρινές περιοχές, ενώ ο θαλάσσιος μεσογειακός κόσμος που μας περιβάλλει και είναι ζωτικής σημασίας παραμένει άγνωστος και περιθωριοποιημένος.

Όσον αφορά το τμήμα του marketing θα μπορούσαν να βρεθούν καινοτόμοι τρόποι αύξησης των εσόδων του μέσω νέων υπηρεσιών εκπαίδευσης, ανάπτυξη

χώρων που θα μπορούσαν να χρησιμεύουν για κοινωνικές εκδηλώσεις, πραγματοποίησης διαφόρων εκδηλώσεων (events) στο ενυδρείο ή επιδείξεις (shows) με ζώα που θα κρατά αμείωτο το ενδιαφέρον του κόσμου και προκαλώντας του την ανάγκη να το επισκεπτεί ξανά..

Παρά το σημαντικό κόστος λειτουργίας του , οι άνθρωποι του εκτιμούν ότι το Ενυδρείο θα είναι βιώσιμο προσελκύοντας όλους τους Κρητικούς, τους εκατομμύρια ξένους και Έλληνες τουρίστες του νησιού, τους χιλιάδες μαθητές της Κρήτης (πρωτοβάθμιας και δευτεροβάθμιας εκπαίδευσης), όλα τα σχολεία της Ελλάδας, καθώς και τους φοιτητές θαλασσιών ερευνών και σχετικών κατευθύνσεων.

Το ενυδρείο Cretaquarium μπορεί να χαρακτηριστεί σαν ο ύμνος της μεσογειακής θαλάσσιας ζωής καθώς περιλαμβάνει τα πιο σημαντικά και γνωστά ψάρια που κοσμούν τις θάλασσες μας και είναι ένα καινοτόμο και πρωτόγνωρο βήμα για τα χρονικά της χώρας μας καθώς προβάλλει διεθνώς την Ελλάδα στο εξωτερικό αν και ακόμα δεν μπορεί να συγκριθεί με τα ενυδρεία του εξωτερικού.

ΕΛΛΗΝΙΚΗ ΒΙΒΛΙΟΓΡΑΦΙΑ

- **Πηγές:**

1. Πανταζόγλου, Φ. 2006. Ανάλυση επισκεψιμότητας και φυσιογνωμίας των επισκεπτών Creaquarium, Κρήτη: Ενυδρείο Cretaquarium
2. Παπακωνσταντίνου, Κ. 2009. Mediterranean Sea Tthrough, Κρήτη: Ενυδρείο Cretaquarium
3. Χριστοφιλογιάννης , Π. 2008. Ενυδρεία και Θαλάσσια Πάρκα ως Υποδομές Τουριστικής Ανάπτυξης των μικρών νησιών, Ελλάδα: AQUARK Λεοφ. Παπάγου 143

ΗΛΕΚΤΡΟΝΙΚΗ ΑΡΘΡΟΓΡΑΦΙΑ

- **Πηγές:**

1. Ενυδρείο Cretaquarium Κρήτης 2008. Ημερομηνία ανάκτησης: 2008

Διαθέσιμο από: <http://www.cretaquarium.gr/>

2. Ενυδρείο Monterey Bay 2008. Ημερομηνία ανάκτησης: 2008

Διαθέσιμο από: <http://www.montereybayaquarium.org>

3. California Travel 2008. Ημερομηνία ανάκτησης: 2008

Διαθέσιμο από: <http://gocalifornia.about.com>

ΠΑΡΑΡΤΗΜΑ Α΄

Αντίγραφο Ερωτηματολογίου



Θαλασσόκοσμος thalassocosmos

ΕΡΩΤΗΜΑΤΟΛΟΓΙΟ

ΠΕΛΑΤΩΝ

- 1/ **Εθνικότητα:**
- 2/ **Φύλο:** Άνδρας Γυναίκα
- 3/ **Ηλικία:**
- 4/ **Επίπεδο εκπαίδευσης:**
- | | |
|---|--|
| <input type="checkbox"/> Απόφοιτος Δημοτικού | <input type="checkbox"/> Απόφοιτος Λυκείου |
| <input type="checkbox"/> Απόφοιτος ΤΕΙ-ΑΕΙ | <input type="checkbox"/> Κάτοχος Μεταπτυχιακού |
| <input type="checkbox"/> Κάτοχος Διδακτορικού | |
- 5/ **Περιοχή μόνιμης κατοικίας:**
- 6/ **Περιοχή παραθεριστικής διαμονής:**
- 7/ **Επισκέπτεστε την Κρήτη:** 1η φορά 2η φορά > από 2η φορά
- 8/ **Πως μάθατε για το ενυδρείο:** (Παρακαλώ σημειώστε)
- | | |
|---|--|
| <input type="checkbox"/> Πινακίδα οδικής σήμανσης | <input type="checkbox"/> Αυτοκόλλητο-Μηπέ Κύκλος |
| <input type="checkbox"/> Φυλλάδιο ενυδρείου | <input type="checkbox"/> Ερωτηματολόγιο ενυδρείου |
| <input type="checkbox"/> Κάρτ-ποστάλ ενυδρείου | <input type="checkbox"/> Τουριστικοί οδηγοί |
| <input type="checkbox"/> Ιστοσελίδα | <input type="checkbox"/> Άλλους επισκέπτες |
| <input type="checkbox"/> Υποδοχή ξενοδοχείου | <input type="checkbox"/> Αφίσεις σε Αεροδρόμιο |
| <input type="checkbox"/> Γραφείο ταξιδιών | <input type="checkbox"/> Φωτογραφίες σε κοινόχρηστους χώρους |
| <input type="checkbox"/> Σύσταση από φίλους | <input type="checkbox"/> ΜΜΕ(Εφημερίδες & περιοδικά) |
| <input type="checkbox"/> TV - Radio | <input type="checkbox"/> Άλλο (διευκρινίστε) |
- 9/ **Σημερινή επίσκεψη:**
- | |
|---|
| <input type="checkbox"/> Οργανωμένη επίσκεψη |
| <input type="checkbox"/> Ανεξάρτητος επισκέπτης |
| Συνοδευόμενα άτομα (αριθμός): |
- 10/ **Τρόπος προσέλευσης:** (Παρακαλώ σημειώστε)
- | | |
|---|---|
| <input type="checkbox"/> Αυτοκίνητο ΙΧ | <input type="checkbox"/> Ενοικιαζόμενο αυτοκίνητο |
| <input type="checkbox"/> Ενοικιαζόμενο δίκτροχο | <input type="checkbox"/> Τουριστικό λεωφορείο |
| <input type="checkbox"/> ΚΤΕΛ | <input type="checkbox"/> Άλλο: (διευκρινίστε) |
- 11/ **Ενημερωθήκατε από το προσωπικό του ενυδρείου για τις υπηρεσίες του ενυδρείου;**
- | | |
|------------------------------|------------------------------|
| <input type="checkbox"/> ΝΑΙ | <input type="checkbox"/> ΟΧΙ |
|------------------------------|------------------------------|
- 12/ **Αν ΝΑΙ παρακαλώ σημειώστε για ποιές:**
- | | |
|---------------------------------------|---|
| <input type="checkbox"/> Κάρτα μέλους | <input type="checkbox"/> Ακουστική ξενάγηση |
|---------------------------------------|---|
- 13/ **Κάνετε χρήση της υπηρεσίας Ακουστικής ξενάγησης ;**
- | | |
|------------------------------|------------------------------|
| <input type="checkbox"/> ΝΑΙ | <input type="checkbox"/> ΟΧΙ |
|------------------------------|------------------------------|
- 14/ **Πόσο διήρκεσε η επίσκεψη σας:**
- | | | |
|--------------------------------------|---------------------------------------|-----------------------------------|
| <input type="checkbox"/> 15-30 λεπτά | <input type="checkbox"/> 30-60 λεπτά | <input type="checkbox"/> Παραπάνω |
| <input type="checkbox"/> 60-90 λεπτά | <input type="checkbox"/> 90-120 λεπτά | |
- 15/ **Η εμπειρία σας ανταποκρίθηκε στις προσδοκίες σας και στην εικόνα που είχατε σχηματίσει από την παρουσίαση και την προώθηση τού ενυδρείου;**
- | | |
|----------------------------------|----------------------------------|
| <input type="checkbox"/> Καθόλου | <input type="checkbox"/> Εν μέρη |
| <input type="checkbox"/> Αρκετά | <input type="checkbox"/> Απόλυτα |
| <input type="checkbox"/> ΔΞ/ΔΑ | |

Μπορείτε να αξιολογήσετε τα παρακάτω στοιχεία/χαρακτηριστικά ;
 (παρακαλώ σημειώστε ΕΝΑ σε κάθε σειρά)

	Πολύ Κακό	Κακό	Καλό	Πολύ καλό	Άριστο
Ευκολία προσέγγισης					
Δρομολόγια συγκοινωνίας					
Parking / Περιβάλλον χώρος					
Τιμή εισιτηρίου					
Ώρες λειτουργίας					
Αρχιτεκτονική / διακόσμηση					
Υποδοχή Ενυδρείου					
Συμπεριφορά προσωπικού					
Ενυδρεία / ποικιλία, παρουσίαση ειδών					
Φωτισμός					
Εκπαιδευτικές ταινίες					
Μουσική / Ατμόσφαιρα					
Μουσειολογία					
Καφέ					
Μπουτίκ					
Καθαριότητα / Υγιεινή					
Ακουστική ξενάγηση					
Ενημερωτικό υλικό					
Ιστοσελίδα					

ΤΥΠΟΚΕΡΑΤΑ

Σκοπεύετε να προτείνετε το Ενυδρείο σε άλλα άτομα :

Σίγουρα ΟΧΙ
 Μάλλον ΝΑΙ
 ΔΞ/ΔΑ

Μάλλον ΟΧΙ
 Σίγουρα ΝΑΙ

GR

Γενικά σχόλια:

Παρακαλώ διατυπώστε οποιοδήποτε άλλο σχόλιο ή παρατήρηση:

ΕΥΧΑΡΙΣΤΟΥΜΕ ΠΟΛΥ
 ΓΙΑ ΤΟΝ ΧΡΟΝΟ ΣΑΣ!

Ημερομηνία:

Όρα:

CRET  quarium



ΠΑΡΑΡΤΗΜΑ Β΄

Εικόνες από τον Εξωτερικό & Εσωτερικό χώρο του Ενυδρείου Cretaquarium



Εικόνες από τα Εκθέματα του Ενυδρείου Cretaquarium





ΠΑΡΑΡΤΗΜΑ Γ΄

Εικόνες από τον Εξωτερικό & Εσωτερικό χώρο του Ενυδρείου Monterey Bay



Εικόνες από τα Εκθέματα του Monterey Bay Aquarium

