



## **ΤΜΗΜΑ ΔΙΟΙΚΗΣΗΣ ΕΠΙΧΕΙΡΗΣΕΩΝ**

### **ΠΤΥΧΙΑΚΗ ΕΡΓΑΣΙΑ**

ΠΡΟΤΑΣΕΙΣ ΓΙΑ ΤΗΝ ΑΝΑΠΤΥΞΗ ΤΟΥ ΜΑΖΙΚΟΥ ΤΟΥΡΙΣΜΟΥ ΣΤΗΝ ΚΡΗΤΗ

(ΠΑΡΟΥΣΙΑΣΗ ΣΤΑΤΙΣΤΙΚΩΝ ΣΤΟΙΧΕΙΩΝ, ΣΤΑΤΙΣΤΙΚΗ ΕΠΕΞΕΡΓΑΣΙΑ ΚΑΙ ΣΥΜΠΕΡΑΣΜΑΤΑ  
ΓΙΑ ΤΗ ΠΕΡΙΟΔΟ 2004-2015)

**Βουγιουκαλάκη Ειρήνη**

**ΑΜ 3943**

Επιβλέπων καθηγητής : Δημήτρης Τερζάκης

**Ηράκλειο**

**2017**

*Για την παρούσα εργασία ,θα ήθελα να ευχαριστήσω το επιβλέποντα καθηγητή κύριο Δ.Τερζάκη για την πολύτιμη βοήθεια του, καθώς επίσης και την οικογένεια μου για την αμέριστη συμπαράσταση τους.*

# ΠΕΡΙΕΧΟΜΕΝΑ

## ΚΕΦΑΛΑΙΟ 1. Ο τουρισμός ως έννοια

1.1 Ο τουρισμός ως έννοια.....	4
1.2 Τα ωφέλη του τουρισμού.....	4

## ΚΕΦΑΛΑΙΟ 2. Τουριστική ανάπτυξη στην Ελλάδα

2.1 Τουριστική ανάπτυξη στην Ελλάδα.....	5
2.2 Τουρισμός στην Κρήτη.....	6
2.3 Οικονομία και ανάπτυξη.....	7
I. Νομός Χανίων.....	8
II. Νομός Ηρακλείου.....	9

## ΚΕΦΑΛΑΙΟ 3.Υποδομές και Μέσα Μαζικής Μεταφοράς

3.1Υποδομές και Μ.Μ.Μ.....	10
I. Οδικά δίκτυα.....	10
II. Νοσοκομεία και Περίθαλψη.....	10
III. Ξενοδοχειακές εγκαταστάσεις.....	11
IV. Μέσα Μαζικής Μεταφοράς.....	12
I. Λεωφορεία.....	12
II. Πλοία και λιμάνια.....	12
V. Αεροδρόμια.....	13
VI. Διαγράμματα.....	14

## ΚΕΦΑΛΑΙΟ 4.ΣΥΝΟΨΗ

4.1 Συμπεράσματα.....	44
4.2 Προτάσεις.....	46
4.3 Βιβλιογραφία.....	49

## 1.1 Ο ΤΟΥΡΙΣΜΟΣ ΩΣ ΕΝΝΟΙΑ

Με τον όρο «τουρισμός» αναφερόμαστε στη μετακίνηση ανθρώπων από τον τόπο διαμονής τους σε έναν άλλο , είτε εσωτερικού είτε εξωτερικού για μικρό ή για μεγάλο χρονικό διάστημα. Βασικός λόγος της μετακίνησης είναι η αναψυχή . Εργαζόμενοι και μη επιθυμούν να αποδράσουν από την καθημερινότητα τους , να βρεθούν μακριά από τον τόπο κατοικίας τους και κυρίως μακριά από την ρουτίνα.

Ο τόπος προορισμού σχεδιάζεται και αποφασίζεται λαμβάνοντας υπόψιν το κλίμα, το οικονομικό κόστος, τα ιστορικά μνημεία , τον τρόπο μετακίνησης και την ποιότητα των υπηρεσιών που προσφέρονται. Ένας τόπος σωστά οργανωμένος , προσεγμένος , ο οποίος διαθέτει φυσικές ομορφιές καθώς και οργανωμένα πολιτιστικά δρώμενα ,είναι σημεία που ένας τουρίστας θα δώσει μεγάλη σημασία κατά την επιλογή του τόπου προορισμού.

Το φαινόμενο της μετακίνησης πληθυσμών είναι μεταπολεμικό. Η τεχνολογική εξέλιξη είναι αυτή που συνέβαλε σε αυτό, εκμηδενίζοντας τις αποστάσεις κάνοντας την μετακίνηση σε μακρινούς ή κοντινούς τόπους πολύ πιο εύκολη. Η μορφωτική ανάπτυξη και η άνοδος του βιοτικού επιπέδου είναι στοιχεία που βοηθούν στην προώθηση του τουρισμού .Η ειρήνη , η κοινωνική γαλήνη , η αύξηση του ελεύθερου χρόνου αλλά και η κουραστική καθημερινότητα , οδηγούν στην αναζήτηση αλλαγής περιβάλλοντος καθώς και στην ανάγκη για ψυχαγωγία.

## 1.2 ΤΑ ΩΦΕΛΗ ΤΟΥ ΤΟΥΡΙΣΜΟΥ

Τα θετικά χαρακτηριστικά τα οποία προέρχονται από την τουριστική ανάπτυξη όπου και αν αυτή πραγματοποιείται ποικίλουν. Αρχικά , οι λαοί γνωρίζουν τα ήθη και έθιμα , πολιτισμούς νοοτροπίες και την παιδεία άλλων χωρών , γεγονός που έχει ως αποτέλεσμα αφενός την κοινωνικοποίηση και των δύο πλευρών , τουριστών και ντόπιων , και αφετέρου την εξάλειψη των προκαταλήψεων . Επιπλέον , επιτρέπεται η απόδραση από την ρουτίνα και την μονοτονία της καθημερινότητας , προσθέτοντας εμπειρίες και ενισχύοντας την θετική διάθεση. Ακόμη, αξιολογείται κάθε πηγή πλούτου , εμφανίζονται νέα επαγγέλματα και δημιουργούνται νέες θέσεις εργασίας , ενώ παράλληλα αναπτύσσεται ο κλάδος των τουριστικών σπουδών γεγονός που έχει μεγάλη σημασία για την οικονομική και πολιτιστική ανάπτυξη της κάθε χώρας η οποία δύναται να τον εμπυχώνει. Τέλος , δίδεται η ευκαιρία να γίνουν διάφορα αναπτυξιακά έργα , όπως δρόμοι , αεροδρόμια , λιμάνια και άλλα ,ενισχύοντας παράλληλα και την ύπαιθρο.

## 2.1 ΤΟΥΡΙΣΤΙΚΗ ΑΝΑΠΤΥΞΗ ΣΤΗΝ ΕΛΛΑΔΑ

Αναφερόμενοι στην Ελλάδα , μπορούμε να πούμε με σιγουριά πως είναι μια χώρα με ένα σημαντικό μερίδιο της παγκόσμιας τουριστικής ανάπτυξης. Το γεγονός αυτό οφείλεται στο πλούσιο φυσικό της κάλλος , στις γεωγραφικές ,ιστορικές και πολιτιστικές συνθήκες . Τα αρμονικά συνδυασμένα φυσικά τοπία ,το μεσογειακό κλίμα και η πλούσια πολιτιστική κληρονομιά αποτελούν πόλο έλξης και συντελούν στο να αυξάνεται η επισκεψιμότητα στην χώρα. Οι Έλληνες μετανάστες συμβάλλουν επίσης , προβάλλοντας τον ελληνικό πολιτισμό στο εξωτερικό μέσα από τις δραστηριότητες και τις πολιτιστικές τους δράσεις.

Ολόκληρη η κοινωνία ωφελείται από τον τουρισμό ο οποίος αποτελεί ουσιαστικό συντελεστή της οικονομίας και της πολιτισμικής προόδου της χώρας. Πολλοί είναι οι επαγγελματίες και ακόμα περισσότερες είναι οι περιοχές που συνδέονται και εξαρτώνται άρρηκτα με αυτό. Η ελληνική πολιτιστική κληρονομιά, προβάλλεται και από τους ίδιους τους τουρίστες οι οποίοι γίνονται ζωντανοί διαφημιστές επηρεάζοντας την κοινή γνώμη και ως εκ τούτου ,εμμέσως, τις ίδιες τις κυβερνήσεις των χωρών τους.

Βέβαια, πάντα εκτός από τα ωφέλη ,υπάρχουν και τα αρνητικά στοιχεία του τουρισμού. Η μεγάλη βαρύτητα που αποδίδεται στον τουρισμό ως μέγα οικονομικό παράγων, έχει εν μέρει ως αποτέλεσμα να παραμελούνται άλλοι τομείς όπως η γεωργία , η αλιεία ,η κτηνοτροφία και η βιομηχανία. Έτσι , η οικονομία δεν στηρίζεται σε περισσότερες σταθερές βάσεις ανάπτυξης καλλιεργώντας ένα μονόπλευρα παραγωγικό σύστημα.

Τα ήθη , τα έθιμα και οι παραδόσεις αλλοιώνονται και υιοθετούνται συμπεριφορές που στοχεύουν στο εύκολο κέρδος. Ο πολιτισμός , η πνευματική ανάπτυξη έρχονται σε δεύτερη μοίρα ενώ πολλές φορές η παράδοση εμπορευματοποιείται. Περιοχές με ανεπτυγμένο τουρισμό χάνουν το «χρώμα» τους και προσαρμόζονται στις επιθυμίες των επισκεπτών , ενώ παρατηρούνται φαινόμενα αλλοίωσης της πολιτιστικής εικόνας και παραχάραξη της γλώσσας σε συνδιασμό με την εισαγόμενη εγκληματικότητα και βία.

Είναι φανερό , ότι ο τουρισμός είναι ένας σημαντικός παράγοντας στήριξης της οικονομίας μιας χώρας . Όταν όμως , ο ίδιος ως ενέργεια γίνεται ανεξέλεγκτος το τίμημα είναι βαρύ τόσο για την οικονομία όσο και για τον πολιτισμό. Για τον λόγο αυτό κάθε κοινωνία πρέπει να αποβλέπει στην λελογισμένη ανάπτυξη του τουρισμού με σεβασμό στο περιβάλλον , τον άνθρωπο και την εκάστοτε τοπική κουλτούρα.

Κρίνεται αναγκαίο να υπάρχει παιδεία και γνώση του αντικειμένου , κάτι στο οποίο συμβάλλουν οι σχολές τουριστικών επαγγελματιών . Ωφείλουν επίσης να αξιοποιούνται οι παραγωγικοί τομείς της οικονομίας ώστε να υπάρχει σταθερότητα, να υπάρχει ,ακόμη, συνέπεια ,σοβαρότητα , ευθυνότητα στις διάφορες υπηρεσίες , στις διαφημίσεις και σε ότι άλλο έχει σχέση με τον τουρισμό. Έμφαση θα πρέπει να δίδεται στον ποιοτικό και όχι τόσο στον ποσοτικό τουρισμό , γεγονός που θα έχει ως αποτέλεσμα το μακροπρόθεσμο και σταθερό κέρδος.

Συν τοις άλλοις χρειάζεται να υπάρχει αγάπη και σεβασμός στην παράδοση και να λαμβάνονται επαρκώς αυστηρά μέτρα για την προστασία των μνημείων, του πολιτισμού και της γλώσσας .Να ενισχυθούν διάφορες μορφές τουρισμού όπως για παράδειγμα ο αγροτουρισμός , ο οικοτουρισμός και ο χειμερινός τουρισμός , που διασφαλίζουν τον σεβασμό στο περιβάλλον και τον άνθρωπο σε ένα ευρύτερο πλαίσιο αξιοπρέπειας και αυτοσεβασμού.

Ιδιαίτερα οι Έλληνες ωφείλουν στον εαυτό τους την συνειδητοποίηση του ότι κάθε ξένο στοιχείο δεν είναι απαραίτητα καλύτερο. Επίσης, συλλογικά κατανοητό και έμπρακτο θα πρέπει να γίνει, ότι ο σεβασμός στον τόπο και στον επισκέπτη είναι δυνατό να προσφέρει τα καλύτερα δυνατά αποτελέσματα , χωρίς απαραίτητα να αποσκοπείται το κέρδος με αδιαφορία προς τις συνέπειες που θα ακολουθήσουν , είτε αυτό συσχετίζεται με το φυσικό περιβάλλον είτε με τους αρχαιολογικούς χώρους είτε με την πολιτιστική κληρονομιά.

### **2.2 ΤΟΥΡΙΣΜΟΣ ΣΤΗΝ ΚΡΗΤΗ**

Η Κρήτη αποτελεί πόλο όχι μόνο εσωτερικού αλλά και εξωτερικού τουρισμού και συγκεκριμένα είναι έναν από τους πιο δημοφιλείς προορισμούς. Η γεωγραφική της θέση, το εύκρατο κλίμα της και ο φυσικός της πλούτος και ποικιλομορφία συντελούν τους κυριότερους λόγους για τους οποίους η Κρήτη κατέχει τη θέση αυτή. Κατά τους θερινούς μήνες επικρατεί ηλιοφάνεια και η θερμοκρασία κυμαίνεται από περίπου 15C ελάχιστη και 31C μέγιστη από Μάιο έως Σεπτέμβριο κατά την δεκαετία 2005-2015

Η Κρήτη είναι το μεγαλύτερο νησί της Ελλάδας και πέμπτο μεγαλύτερο σε έκταση της Μεσογείου μετά τη Σικελία, τη Σαρδηνία, την Κύπρο και την Κορσική. Έχει έκταση 8.303 χλμ<sup>2</sup> και η ακτογραμμή της εντείνεται στα 1.046 χιλιόμετρα. Αποτελείται από τέσσερις περιφερειακές

ενότητες: Ηρακλείου, Χανίων, Ρεθύμνου και Λασιθίου. Πρωτεύουσα του Νησιού είναι το Ηράκλειο και βάσει της απογραφής του 2011 έχει πληθυσμό 173.933 κατοίκων, τον μεγαλύτερο στο νησί .

Όσον αφορά την γεωγραφική μορφολογία της, η Κρήτη είναι κατά κύριο λόγο ορεινή. Τα κυριότερα ορεινά συμπλέγματα είναι τα Λευκά Όρη, ο Ψηλορείτης ο οποίος βρίσκεται στα δέκα ψηλότερα βουνά της Ελλάδας με υψόμετρο 2.454 μέτρων, και η Δίκη. *Η μορφολογία του νησιού χαρακτηρίζεται από μεγάλη ποικιλομορφία με ευδιάκριτες μορφολογικές ζώνες: Τις ορεινές με υψόμετρο από 400 μ. και πάνω, τις ημιορεινές μεταξύ 400 μ. και 200 μ. και τις χαμηλές πεδινές με υψόμετρο μικρότερο των 200μ. και μέχρι την θάλασσα. Τα βόρεια παράλια του νησιού βρέχονται από το Κρητικό Πέλαγος, τα νότια από το Λιβυκό, τα ανατολικά από το Καρπάθιο και τα δυτικά από το Μυρτώο.*

Παρά τον κυρίως ορεινό της χαρακτήρα, ο οποίος προσελκύει ως έναν βαθμό τον φυσιολατρικό τουρισμό, ένας από τους κυριότερους λόγους για τους οποίους η Κρήτη αποτελεί έναν από τους δημοφιλέστερους τουριστικούς προορισμούς στην Ελλάδα είναι οι ακτές. Ένα άλλο μεγάλο κομμάτι του Κρητικού τουρισμού αποτελεί ο πολιτιστικός. Λόγω της πολιτιστικής κληρονομιάς από τη Μινωική περίοδο, τα ανάκτορα της Κνωσού, των Μαλίων, της Φαιστού, της Ζάκρου επισκέπτονται από χιλιάδες τουρίστες ετησίως. Η Κνωσός συγκεκριμένα αποτελεί τον χώρο με την αρχαιότερη συνεχή κατοίκηση στην Κρήτη και σε γενικότερο πλαίσιο, ο Μινωικός πολιτισμός βάσει του αρχαιολόγου sir Arthur Evans είναι ο πρώτος του είδους του.

Λόγω της παγκοσμιοποίησης και του συνεχώς ,όπως θα δούμε παρακάτω, αυξανόμενου ρυθμού της τουριστικής οικονομίας καθώς και της γενικότερης οικονομικής και τεχνολογικής ανάπτυξης είναι λογικό η ζωή στην Κρήτη να έχει αλλάξει πολύ κατά τον τελευταίο αιώνα. Τα αστικά κέντρα έχουν μεγαλώσει και ο τρόπος ζωής έχει εκμοντερνιστεί. Παρ' όλα αυτά οι κάτοικοι της Κρήτης φαίνεται να διατηρούν τους δεσμούς τους με τις παραδόσεις τους και να βρίσκουν τρόπους να τις προσαρμόζουν στον σύγχρονο τρόπο ζωής τους.

### **2.3 ΟΙΚΟΝΟΜΙΑ ΚΑΙ ΑΝΑΠΤΥΞΗ**

Αφού πρόκειται να αναφερθούμε εκτενώς στον πιο δυνατό τομέα ανάπτυξης της Κρητικής οικονομίας, τον τουρισμό λόγω της φύσεως της εργασίας είναι άξια αναφοράς και η αγροτική

οικονομία του νησιού. Λόγω του εύκρατου κλίματος κάτι το οποίο σημαίνει ότι υπάρχει η δυνατότητα παραγωγής καθ' όλη τη διάρκεια του χρόνου, εξαγωγές Κρητικών αγροτικών προϊόντων γίνονται όχι μόνο στην υπόλοιπη Ελλάδα αλλά και στην Ευρώπη με κύρια προϊόντα τη σταφίδα, το κρασί, το ελαιόλαδο, κηπευτικά λαχανικά και φρούτα (αγγούρι, ντομάτα, μελιτζάνες, εσπεριδοειδή, σταφύλι κλπ), μέλι και βότανα.

Τα τελευταία χρόνια έχει παρουσιαστεί αύξηση στον τομέα παροχής υπηρεσιών και κυρίως σε αυτόν του τουρισμού. Η Κρήτη διαθέτει τρεις αερολιμένες (Χανίων, Αερολιμένας Νίκος Καζαντζάκης, Ηρακλείου, Αερολιμένας Δασκαλογιάννης και ο αερολιμένας της Σητείας στον νομό Λασιθίου) και έξι λιμάνια (Κίσσαμου, Χανίων (Σούδα), Ρεθύμνου, Ηρακλείου, Αγίου Νικολάου και Σητείας).

Πρόκειται να μελετηθεί η διέλευση που είχαν τα λιμάνια και τα αεροδρόμια της Κρήτης και κυρίως τις αφίξεις επιβατών από χώρες του εξωτερικού την περίοδο 2006- 2014 ώστε να καταλήξουμε σε συμπεράσματα όσον αφορά την πορεία και την ανάπτυξη του τουρισμού στο νησί.

### **I) Νομός Χανίων**

Παρατηρούμε ότι σε γενικές γραμμές η πλειοψηφία των αφίξεων στο Διεθνές Αεροδρόμιο Νίκος Καζαντζάκης προέρχεται από τις Σκανδιναβικές χώρες. Συγκεκριμένα, για να προσδιορίσουμε το πόσο δημοφιλής τουριστικός προορισμός αποτελούν τα Χανιά και σε ποιες ευρωπαϊκές χώρες, αναφέρουμε ότι το 62% των επιβατών πτήσεων προς τα Χανιά κατά την περίοδο 2006- 2014 ήταν από τη Σκανδιναβική χερσόνησο και ακολουθεί ένα 9% από την Αγγλία, 9% από Ανατολικές Ευρωπαϊκές χώρες, 7% από τη Γερμανία.

Οι λόγοι για τους οποίους τα Χανιά αποτελούν δημοφιλή προορισμό, με κορύφωση το 2014 όπου οι αφίξεις έφτασαν στους 936.579 επιβάτες έγιναν αντικείμενο έρευνας την επόμενη χρονιά από το Business Economics & Management Faculty of MAICh (Mediterranean Agronomic Institute of



Chania) σε συνεργασία με το Πολυτεχνείο Χανίων. Οι απαντήσεις που δόθηκαν στα ερωτηματολόγια που διαμοιράστηκαν μεταξύ του Μαΐου και του Σεπτεμβρίου του 2015 έδειξαν ότι οι σημαντικότεροι λόγοι για τους οποίους η Κρήτη αποτέλεσε επιλογή σαν προορισμός ήταν η ασφάλεια, η φυσική ομορφιά, το κλίμα και η τοπική κουζίνα. Ακολουθούν οι λόγοι αναλογίας ποιότητας και συναλλαγματικής αξίας (value for money), οι αρχαιολογικοί χώροι και τέλος η διασκέδαση. Το 93% των ερωτηθέντων στην έβρευνα επίσης απάντησε πως η Δυτική Κρήτη θα αποτελούσε ξανά προορισμός των διακοπών τους και ένας παραπάνω λόγος ήταν ότι το 95% δήλωσε ευχαριστημένο από τις παροχές υπηρεσιών (εστιατόρια, καφετέριες, μεταφορά)

### II) Νομός Ηρακλείου

Όσον αφορά τον αερολιμένα Ηρακλείου «Δασκαλογιάννης» παρατηρούμε βάσει των στατιστικών στοιχείων ότι ο αριθμός των αφιχθέντων πτήσεων αυξήθηκε σταδιακά την περίοδο 2006- 2014 κατά 860% με πτώση της σταδιακής ανόδου την περίοδο 2008-09 (-3,56%) και την περίοδο 2010-2011 (-12,25%)

Το Ηράκλειο φαίνεται να είναι πιο δημοφιλής προορισμός απ' ό,τι τα Χανιά για επισκέπτες από τη Γερμανία (22%), την Ανατολική Ευρώπη (19%), την Αγγλία (16%) και τη Γαλλία (12%). Ως πιο συγκεκριμένες πληροφορίες μπορούμε να παραθέσουμε πως οι αφίξεις πτήσεων charter από Γερμανία εμφανίζουν πτωτική τάση μέχρι το 2011 αλλά την περίοδο 2012- 2014 παρουσιάζεται αύξηση. Όσον αφορά τις αφίξεις από Αγγλία, δεν παρατηρούμε αισθητές διαφοροποιήσεις εκτός από την περίοδο 2008-11 στο οποίο παρατηρείται μεγάλη μείωση της τάξεως του -15,81%.

Σε σύγκριση με τον αερολιμένα των Χανίων αυτός του Ηρακλείου φαίνεται να έχει πιο περιορισμένη διέλευση. Κίνηση όμως φαίνεται να έχει το λιμάνι του Ηρακλείου με τον μεγαλύτερο αριθμό αφιχθέντων επιβατών το έτος 2009 (1.298.374 επιβάτες). Η πλειοψηφία αποτελείται από επιβάτες πλοίων γραμμής εσωτερικού και από επιβάτες κρουαζιερόπλοιων.

### 3.1 ΥΠΟΔΟΜΕΣ ΚΑΙ ΜΕΣΑ ΜΑΖΙΚΗΣ ΜΕΤΑΦΟΡΑΣ

Σε αυτό το σημείο πρόκειται να γίνει καταγραφή των υποδομών της Κρήτης όσον αφορά το οδικό δίκτυο, τα νοσοκομεία και την περίθαλψη και τέλος τις ξενοδοχειακές εγκαταστάσεις. Στην συνέχεια θα γίνει παρατεθούν στοιχεία για τα μέσα μαζικής μεταφοράς, πιο συγκεκριμένα τις οδικές μεταφορές (Λεωφορεία, ΚΤΕΛ και αστικά), πλοία και λιμάνια και τέλος τα αεροδρόμια.

#### I) Οδικά δίκτυα

Βασικός αυτοκινητόδρομος Α90 ή αλλιώς ΒΟΑΚ (Βόρειος Οδικός Άξονας Κρήτης) της οποίας δυτικό τέρμα αποτελεί η Κίσαμος και ανατολικό η Σητεία. Ο ΒΟΑΚ δεν είναι ολοκληρωμένος και σύμφωνα με τον ΣΕΣ (Σύλλογο Ελλήνων Συγκοινωνιολόγων) πρόκειται να ολοκληρωθεί το 2020.

Καθώς τα έργα παραμένουν ακόμη ανολοκλήρωτα το οδικό δίκτυο κατά μήκος του νησιού έχει περιθώρια βελτίωσης όσον αφορά την ποιότητά του. Για την ποιότητα των αυτοκινητόδρομων σημειώθηκαν και παράπονα από τουρίστες του εξωτερικού και στην έρευνα που έγινε από το Business Economics & Management Faculty of MAICh (Mediterranean Agronomic Institute of Chania) σε συνεργασία με το Πολυτεχνείο Χανίων της οποίας στοιχεία έχουν παρατεθεί και παραπάνω.

#### II) Νοσοκομεία και περίθαλψη

Η Κρήτη διαθέτει εννέα νοσοκομειακές μονάδες και κλινικές.

i) Πανεπιστημιακό Γενικό Νοσοκομείο Ηρακλείου: Εγκαινιάζεται το 1989, καταλαμβάνει 60.837 τ.μ. και η δυναμικότητα κατά τη μελέτη κατασκευής σε 672 κλίνες

ii) Βενιζέλειο-Πανάνειο Γενικό Νοσοκομείο Ηρακλείου: Εγκαινιάζεται στις 22 Αυγούστου 1953 το νέο νοσοκομείο και ονομάζεται Παγκρήτιο Βενιζέλειο Νοσοκομείο Φυματιώντων. Λειτουργεί αρχικά σαν σανατόριο. Στη συνέχεια το 1967 μετατρέπεται σε Γενικό Νοσοκομείο.

iii) Creta Inter Clinic: Ιδρύεται στο Ηράκλειο το 2002 και αποτελεί την πρώτη ιδιωτική κλινική στην Κρήτη

iv) Γενικό Νοσοκομείο Χανίων Άγιος Γεωργιος

- v) Ναυτικό Νοσοκομείο Χανίων
- vi) Γενικό Νοσοκομείο Ρεθύμνου
- vii) Γενικό Νοσοκομείο Λασιθίου (Άγιος Νικόλαος)
- vii) Γενικό Νοσοκομείο Ιεράπετρας
- viii) Γενικό Νοσοκομείο Σητείας
- ix) Γενικό Νοσοκομείο Νεάπολης Διαλυνάκειο

Είναι άξιο αναφοράς ότι το Ηράκλειο φαίνεται να έχει και ιατρικό τουρισμό. Οι λόγοι για τους οποίους το Ηράκλειο επισκέπτεται για ιατρικούς λόγους φαίνεται να είναι η φυσική και πολιτιστική κληρονομιά του, το κλίμα του, ο τρόπος ζωής και διατροφής, οι συνεχώς εκσυγχρονιζόμενες υποδομές της πόλης και τέλος η διαθεσιμότητα ιατρικού προσωπικού. Δεν μπορεί να παραληφθεί ότι το Ηράκλειο διαθέτει ένα από τα πιο σύγχρονα κέντρα αιμοκάθαρσης στην Ευρώπη, κάτι το οποίο κάνει τον προορισμό φιλικό σε άτομα με αιματολογικά νοσήματα, καρκινοπαθείς και νεφροπαθείς. ([http://www.pagkritio.gr/files/items/2/205/toyrismos\\_sto\\_irakleio.pdf](http://www.pagkritio.gr/files/items/2/205/toyrismos_sto_irakleio.pdf))

### III) Ξενοδοχειακές εγκαταστάσεις

Κατά τα στοιχεία καταμετρήσεων το 2015 η Κρήτη διέθετε **1540 ξενοδοχειακές μονάδες, 87551 δωμάτια και 166370 κλίνες**. Οι αριθμοί αυτοί φαίνεται να μεγαλώνουν με το πέρασ του χρόνου, αφού γίνονται όλο και περισσότερες επενδύσεις στον Κρητικό τουρισμό όχι μόνο από έλληνες αλλά και ξένους επιχειρηματίες. Να προσθέσουμε πως τα τελευταία χρόνια έχει γίνει πολύ δημοφιλής και στην Κρήτη η μίσθωση κατοικιών (airbnb και λοιπά), γεγονός αμφιλεγόμενο για τα οφέλη ή μη που επιφέρει στην τουριστική οικονομία του τόπου και της Ελλάδας γενικότερα.

## **IV) Μέσα Μαζικής Μεταφοράς**

### **I) Λεωφορεία**

Το λεωφορείο σαν μέσο μεταφοράς στην Κρήτη εμφανίζεται το 1927 καθυστερημένα σε σχέση με την υπόλοιπη Ελλάδα. Τα ΚΤΕΛ στην Κρήτη ξεκινάν τη λειτουργία τους το 1952 και συνδέουν το νησί σε όλες τις άκρες του. Τα τελευταία χρόνια γίνεται σταδιακός εκσυγχρονισμός των υπηρεσιών, με τη δυνατότητα αγοράς on- line εισιτηρίων και την ενίστε βελτίωση των οχημάτων μεταφοράς, ενώ διαθέτουν βασικές παροχές και χαρακτηριστικά (κλιματισμός, καθαριότητα, χωρητικότητα).

### **II) Πλοία και λιμάνια**

Τα κυριότερα λιμάνια που εξυπηρετούν το επιβατικό κοινό της Κρήτης είναι αυτό του Ηρακλείου και της Σούδας. Τα δρομολόγια που εκτελούνται είναι κυρίως από και προς Πειραιά. Από το λιμάνι του Ηρακλείου πραγματοποιούνται και δρομολόγια από και προς Σαντορίνη, Χάλκη και Σητεία. Τα περισσότερα δρομολόγια σε διαφορετικούς προορισμούς εκτελούνται από το λιμάνι του Αγίου Νικολάου και της Σιτείας. Εξυπηρετείται επιβατικό κοινό όχι μόνο σε δρομολόγια από και προς Πειραιά, αλλά και από Αστυπάλαια, Σητεία και Ανάφη. Η Σητεία έχει άμεση ανταπόκριση με τον Άγιο Νικόλαο, το Ηράκλειο, τη Σαντορίνη, την Ανάφη και την Κάσο.

Λιμάνια διαθέτουν επίσης και το Ρέθυμνο και η Κίσαμος, από το λιμάνι της οποίας εκτελούνται δρομολόγια για το νησί της Γραμβούσας και τα Αντικύθηρα. Τα δρομολόγια από και προς όλα τα λιμάνια της Κρήτης γίνονται πιο πυκνά κατά τη διάρκεια των θερινών μηνών με σκοπό την εξυπηρέτηση του κατά μεγάλη διαφορά πολυπληθέστερου επιβατικού κοινού.

Το λιμάνι του Ηρακλείου φαίνεται να έχει μεγάλη διέλευση ετησίως. Την περίοδο 2004- 2009 παρουσιάζεται άνοδος στις αφίξεις με κορύφωση το 2009 όπου 1298374 επιβάτες αφίχθησαν στο λιμένα . Από το 2010 και ύστερα παρατηρείται μείωση στη διέλευση. Ένας από τους λόγους για τους οποίους μπορούμε να υποθέσουμε πως υπήρχε πτώση στους αριθμούς επιβατών του λιμανιού είναι η πτώση των τιμών των αεροπορικών εισιτηρίων λόγω του ανταγωνισμού με τις low cost εταιρίες. Αποτέλεσμα αυτού είναι λόγω οικονομίας χρόνου και χάριν ευκολίας, οι τουρίστες που επισκέπτονται το Ηράκλειο να προτιμούν να πραγματοποιούν τη μεταφορά τους στο νησί αεροπορικώς.

## ν) Αεροδρόμια

Η Κρήτη διαθέτει τρεις αερολιμένες. Τον αερολιμένα «Νίκος Καζαντζάκης» στο Ηράκλειο, «Δασκαλογιάννης» στα Χανιά και το αεροδρόμιο της Σητείας. Το Διεθνές Αεροδρόμιο Ηρακλείου είναι το δεύτερο πιο πολυσύχναστο στην Ελλάδα και έχει πάρει το όνομά του από τον διάσημο Έλληνα συγγραφέα Νίκο Καζαντζάκη και βρίσκεται στην Αλικαρνασσό, μόλις 4 χιλιόμετρα από το κέντρο του Ηρακλείου. Η πρώτη προσγείωση στον εν λόγω αερολιμένα πραγματοποιείται το 1939 όταν ακόμη η περιοχή στην οποία βρίσκεται σήμερα το αεροδρόμιο δεν ήταν παρά μια ισόπεδη επιφάνεια αγροτικής γης. Οι πτήσεις συνεχίστηκαν μετά το πέρας του Β' Παγκοσμίου Πολέμου, ενώ το 1947 κατασκευάζεται ο πρώτος αεροσταθμός.

Μέχρι το 2005 η επέκτασή του έχει φτάσει στα 18.985 m<sup>2</sup>. Καθώς όπως προαναφέρθηκε το Ηράκλειο αποτελεί έναν αρκετά δημοφιλή τουριστικό προορισμό όχι μόνο για τουρίστες εσωτερικού αλλά και εξωτερικού, ο αερολιμένας «Νίκος Καζαντζάκης» έχει συνεχώς αυξανόμενη κίνηση, όπως αναφέρεται και παραπάνω, με συνολική αύξηση στον αριθμό αφίξεων πτήσεων εξωτερικού κατά 860% κατά την περίοδο 2006- 2014. Είναι επίσης σημαντικό να σημειωθεί πως η μεγαλύτερη κίνηση καταγράφεται τους καλοκαιρινούς μήνες και πιο συγκεκριμένα από τον Ιούλιο μέχρι και τον Σεπτέμβριο και η μικρότερη τους χειμερινούς με μικρότερη από το Δεκέμβριο μέχρι το Μάρτιο καθώς ο ελάχιστος κατά μέσο όρο αριθμός αφίξεων πτήσεων εξωτερικού σημειώνεται τον Ιανουάριο. Αύξηση παρατηρείται και στον αριθμό αφιχθέντων επιβατών με πτήσεις charter κατά την ίδια περίοδο, με μια μικρή πτώση της κίνησης το 2009 και το 2010. Αυτό συνδέεται με την οικονομικοπολιτική κατάσταση της Ελλάδας κατά τη συγκεκριμένη περίοδο καθώς το 2009 θεωρείται εναρκτήριο έτος της εμφανούς οικονομικής ύφεσης στην Ελλάδα. Βέβαια κατά τις ίδιες χρονιές παρατηρείται μικρή μείωση των ετήσιων μισθών όχι μόνο στην Ελλάδα λόγω της ύφεσης αλλά και σε άλλες χώρες του εξωτερικού, κάτοικοι των οποίων προτιμούν την Κρήτη για τις διακοπές τους.

Το δεύτερο αεροδρόμιο με τη μεγαλύτερη κίνηση στην Κρήτη είναι το αεροδρόμιο των Χανίων «Δασκαλογιάννης». Πήρε το όνομά του από τον αρχηγό της εξέγερσης των Σφακίων Ιωάννη Βλάχο Δασκαλογιάννη, βρίσκεται στη χερσόνησο Ακρωτήρι 14 χιλιόμετρα από την πόλη των Χανίων και είναι ταυτόχρονα όχι μόνο πολιτικό αλλά και στρατιωτικό. Το αεροδρόμιο καλύπτει συνολική επιφάνεια 14,650 τ.μ. και έχει έξι διαδρόμους στάθμευσης αεροπλάνων. Μέχρι και το 1959 όπου μεταφέρεται στο Ακρωτήρι, βρισκόταν στο Μάλεμε και εξυπηρετούσε μόνο πτήσεις εσωτερικού. Η πρώτη διεθνής πτήση προς τα Χανιά πραγματοποιείται το 1974 και από τότε μέχρι

και σήμερα το αεροδρόμιο βρίσκεται υπό συνεχείς επεκτάσεις και βελτιώσεις ώστε να γίνεται με μεγαλύτερη άνεση η εξυπηρέτηση του επιβατικού κοινού. Τέλος, στο νομό Λασιθίου, ο «Δημοτικός Αερολιμένας Σητείας Βισέντζος Κορνάρος» λειτουργεί από το 1984 και πραγματοποιεί πτήσεις εσωτερικού και φιλοξενεί πτήσεις charter από και προς το εξωτερικό και πιο συγκεκριμένα από τη Σλοβακία. Βρίσκεται μόλις ένα χιλιόμετρο από το κέντρο της πόλης και έχει ανύψωση 115μ.

## VI) Διαγράμματα

### Αφίξεις επιβατών εξωτερικού στο αεροδρόμιο του Ηρακλείου κατά τη διάρκεια των ετών 2006-2014.

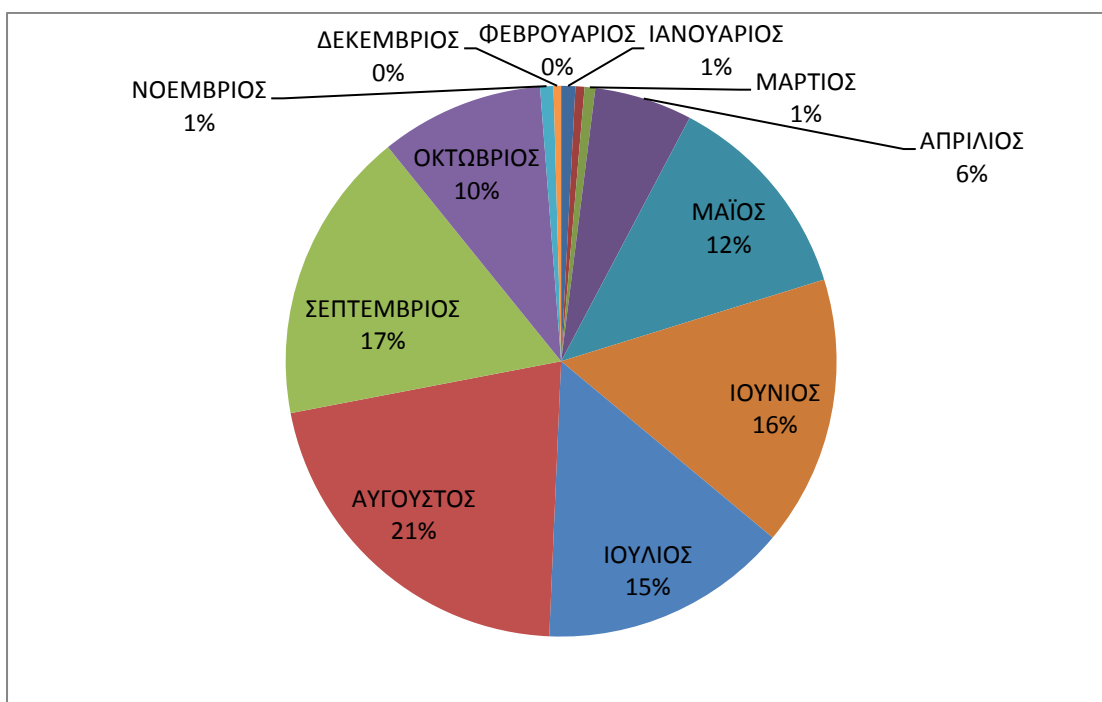
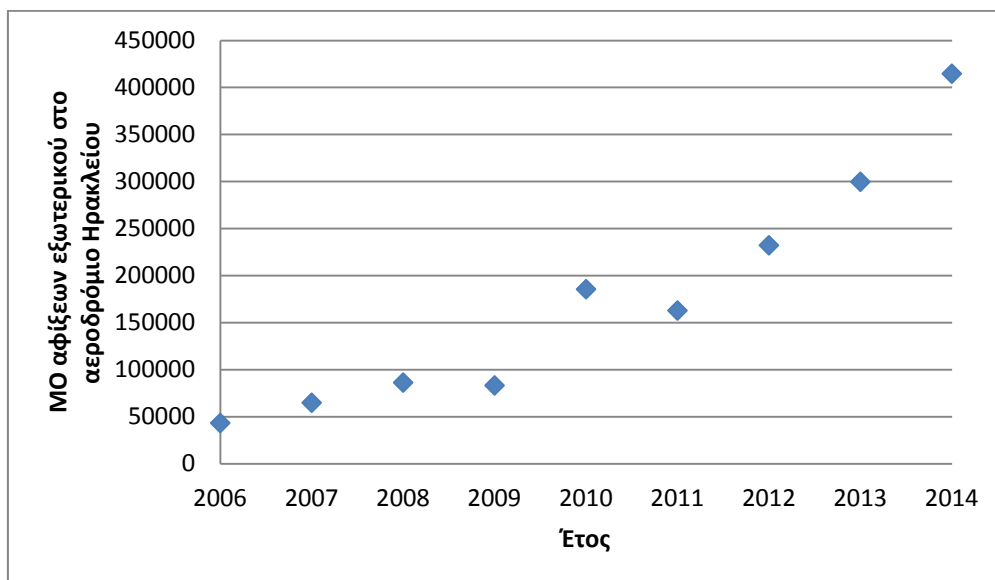
Στον παρακάτω πίνακα παρουσιάζονται τα δεδομένα των αφίξεων από το εξωτερικό στο αεροδρόμιο του Ηρακλείου για κάθε μήνα των ετών από το 2006 μέχρι το 2014.

#### ΑΦΙΞΕΙΣ ΕΞΩΤΕΡΙΚΟΥ < ΗΡΑΚΛΕΙΟ >

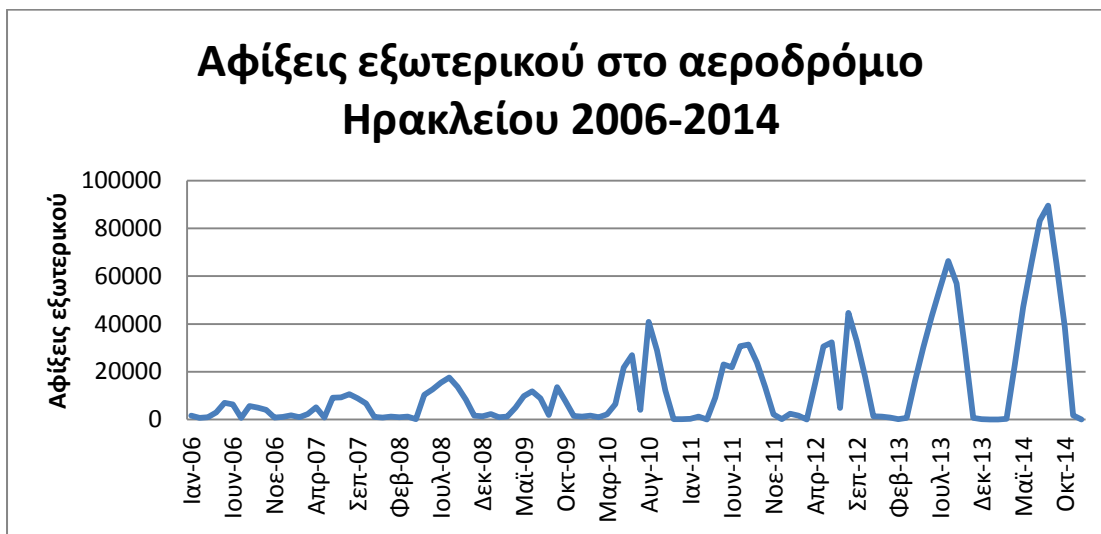
	2006	2007	2008	2009	2010	2011	2012	2013	2014	ΜΕΣΟΣ ΟΡΟΣ
ΙΑΝΟΥΑΡΙΟΣ	1592	1715	1193	2255	1676	245	2427	862	82	1339
ΦΕΒΡΟΥΑΡΙΟΣ	695	947	913	1019	1009	1182	1684	237	0	854
ΜΑΡΤΙΟΣ	1007	2254	1192	1308	2193	17	28	731	353	1009
ΑΠΡΙΛΙΟΣ	3051	5131	189	5012	6433	9094	15032	16125	23115	9242
ΜΑΪΟΣ	7051	788	10331	9849	21697	23081	30634	30123	47087	20071
ΙΟΥΝΙΟΣ	6346	9131	12614	11767	26927	21832	32382	43071	65571	25516
ΙΟΥΛΙΟΣ	672	9347	15412	8824	4009	30735	4899	54788	83159	23538
ΑΥΓΟΥΣΤΟΣ	5643	10679	17533	1916	40942	31335	44633	66318	89493	34277
ΣΕΠΤΕΜΒΡΙΟΣ	4941	8874	13675	13513	29035	23939	32893	56978	65209	27673
ΟΚΤΩΒΡΙΟΣ	4095	6681	8367	7694	12172	13527	18051	29628	38748	15440
ΝΟΕΜΒΡΙΟΣ	870	1178	1643	1502	161	2128	1391	698	1787	1262
ΔΕΚΕΜΒΡΙΟΣ	1142	902	1409	1204	168	175	1242	137	0	709
<b>ΣΥΝΟΛΟ</b>	<b>43153</b>	<b>64719</b>	<b>86172</b>	<b>83107</b>	<b>185464</b>	<b>162753</b>	<b>232159</b>	<b>299696</b>	<b>414604</b>	

Ακολουθούν διαγράμματα για τη γραφική αναπαράσταση των παραπάνω τιμών του πίνακα.

Στο παρακάτω διάγραμμα αναγράφονται οι μέσοι όροι αφίξεων ανά έτος στο αεροδρόμιο του Ηρακλείου.



Μέσος Όρος Αφίξεων εξωτερικού στο αεροδρόμιο Ηρακλείου ανά μήνα κατά τη διάρκεια των χρόνων 2006-2014



Σύμφωνα με το διάγραμμα αφίξεων επιβατών από το εξωτερικό, παρατηρούμε ότι:

- Κατά τους χειμερινούς μήνες οι αφίξεις είναι κατά πολύ λιγότερες από τους χειμερινούς μήνες.
- Κατά την πάροδο των ετών οι αφίξεις αυξάνονται με μεγάλο ρυθμό, όπως φαίνεται και στον παρακάτω πίνακα.

ΜΕΤΑΒΟΛΗ ΑΦΙΞΕΩΝ ΕΠΙΒΑΤΩΝ ΑΠΌ ΤΟ ΕΞΩΤΕΡΙΚΟ ΣΤΟ ΑΕΡΟΔΡΟΜΙΟ ΗΡΚΛΕΙΟΥ ΑΝΑ ΕΤΟΣ							
2006-07	2007-08	2008-09	2009-10	2010-11	2011-12	2012-13	2013-14
49.98%	33.15%	-3.56%	123.16%	-12.25%	42.64%	29.09%	38.34%

- Συνολικά παρατηρούμε μια αύξηση της τάξης του 860% κατά τη διάρκεια των χρόνων 2006-2014.

Σημείωση: το ποσοστό μεταβολής υπολογίστηκε σύμφωνα με τον τύπο:  $\frac{\text{τελικές αφίξεις} - \text{αρχικές αφίξεις}}{\text{αρχικές αφίξεις}} * 100\%$

### Αφίξεις charter στο αεροδρόμιο του Ηρακλείου ανά εθνικότητα τα έτη 2004 έως 2014

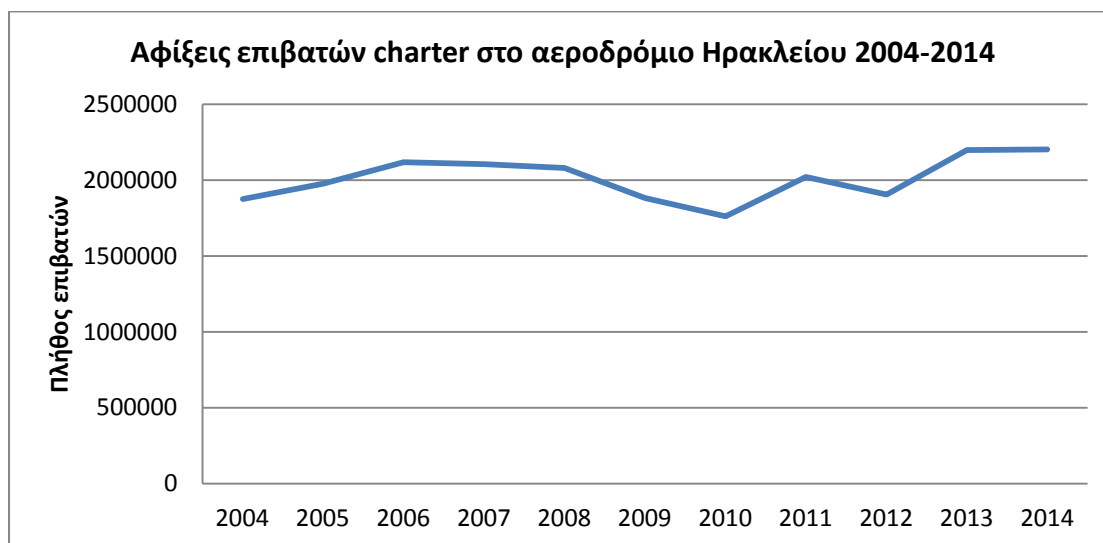
Στον παρακάτω πίνακα φαίνονται οι αφίξεις επιβατών charter στο αεροδρόμιο του Ηρακλείου σύμφωνα με την εθνικότητα των αφιχθέντων τη χρονική περίοδο 2004-2014.



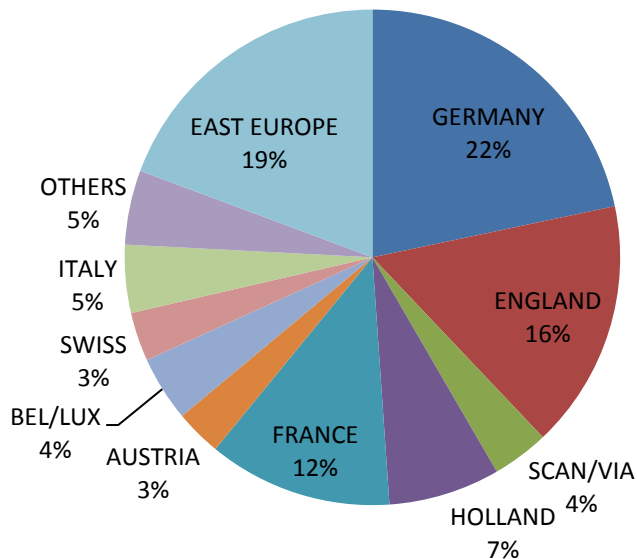
## ΚΕΦΑΛΑΙΟ 3. Υποδομές και Μέσα Μαζικής Μεταφοράς

	2004	2005	2006	2007	2008	2009	2010	2011	2012	2013	2014	Μέσος Όρος
GERMANY	492397	483809	479747	471370	410793	413856	390203	403963	352480	408580	490159	436123
ENGLAND	381858	388124	400717	384103	372423	339419	285758	264318	248589	256877	268612	326436
SCANNIA	98154	81848	83571	82705	76027	66350	66357	65027	74674	61863	62412	74453
HOLLAND	141854	159393	188192	180745	171243	140123	121950	128585	112256	124377	140215	146267
FRANCE	225203	236388	239617	247594	261307	232329	231326	271011	220254	249187	244263	241680
AUSTRIA	83775	90512	97573	75306	58195	46766	40400	47409	37328	44210	48309	60889
BEL/LUX	96166	105822	110935	90431	86617	72821	70999	79050	68219	78669	79314	85368
SWISS	51211	48017	49448	59235	61292	61102	65365	82047	66312	73832	88199	64187
ITALY	92247	108386	116899	121726	107087	79703	72139	88911	70348	64691	58469	89146
OTHERS	74052	68754	66823	77940	87029	91723	105306	113397	137194	144353	107538	97646
EAST EUROPE	138174	204609	284324	312557	388134	336095	310785	476706	517113	690324	614755	388507
<b>TOTAL</b>	1875091	1975662	2117846	2103712	2080147	1880287	1760588	2020424	1904767	2196963	2202245	

Ακολουθούν διαγράμματα όπου αναπαριστούνται γραφικά οι τιμές του παραπάνω πίνακα:



**Μέσος όρος επιβατών που αφίχθηκαν στο αεροδρόμιο του Ηρακλείου τα έτη 2004-2014 ανά εθνικότητα**



Παρατηρούμε ότι:

- Η πλειοψηφία πτήσεων charter προέρχεται από την Κεντρική Ευρώπη με μεγάλα ποσοστά Γερμανικών και Γαλλικών πτήσεων (22% και 12% αντίστοιχα)
- Ακολουθούν οι χώρες Ανατολικής Ευρώπης με ποσοστό 19%
- Στη συνέχεια είναι οι πτήσεις από Αγγλία με 16%

**ΜΕΤΑΒΟΛΗ ΑΦΙΞΕΩΝ ΕΠΙΒΑΤΩΝ CHARTER ΣΤΟ ΑΕΡΟΔΡΟΜΙΟ ΗΡΚΛΕΙΟΥ ΑΝΑ ΕΤΟΣ**

	2004-05	2005-06	2006-07	2007-08	2008-09	2009-10	2010-11	2011-12	2012-13	2013-14
GERMANY	-1.74%	-0.84%	-1.75%	-12.85%	0.75%	-5.72%	3.53%	-12.74%	15.92%	19.97%
ENGLAND	1.64%	3.24%	-4.15%	-3.04%	-8.86%	-15.81%	-7.50%	-5.95%	3.33%	4.57%
SCAN/VIA	-16.61%	2.11%	-1.04%	-8.07%	-12.73%	0.01%	-2.00%	14.84%	-17.16%	0.89%
HOLLAND	12.36%	18.07%	-3.96%	-5.26%	-18.17%	-12.97%	5.44%	-12.70%	10.80%	12.73%
FRANCE	4.97%	1.37%	3.33%	5.54%	-11.09%	-0.43%	17.16%	-18.73%	13.14%	-1.98%
AUSTRIA	8.04%	7.80%	-22.82%	-22.72%	-19.64%	-13.61%	17.35%	-21.26%	18.44%	9.27%
BEL/LUX	10.04%	4.83%	-18.48%	-4.22%	-15.93%	-2.50%	11.34%	-13.70%	15.32%	0.82%
SWISS	-6.24%	2.98%	19.79%	3.47%	-0.31%	6.98%	25.52%	-19.18%	11.34%	19.46%
ITALY	17.50%	7.85%	4.13%	-12.03%	-25.57%	-9.49%	23.25%	-20.88%	-8.04%	-9.62%
OTHERS	-7.15%	-2.81%	16.64%	11.66%	5.39%	14.81%	7.68%	20.99%	5.22%	-25.50%
EAST EUROPE	48.08%	38.96%	9.93%	24.18%	-13.41%	-7.53%	53.39%	8.48%	33.50%	-10.95%
<b>TOTAL</b>	<b>5.36%</b>	<b>7.20%</b>	<b>-0.67%</b>	<b>-1.12%</b>	<b>-9.61%</b>	<b>-6.37%</b>	<b>14.76%</b>	<b>-5.72%</b>	<b>15.34%</b>	<b>0.24%</b>

### ΚΕΦΑΛΑΙΟ 3. Υποδομές και Μέσα Μαζικής Μεταφοράς

Ο παραπάνω πίνακας μας δείχνει την μεταβολή ανά έτος των αφίξεων των επιβατών charter στο αεροδρόμιο του Ηρακλείου σύμφωνα με την εθνικότητα. Παρατηρούμε ότι:

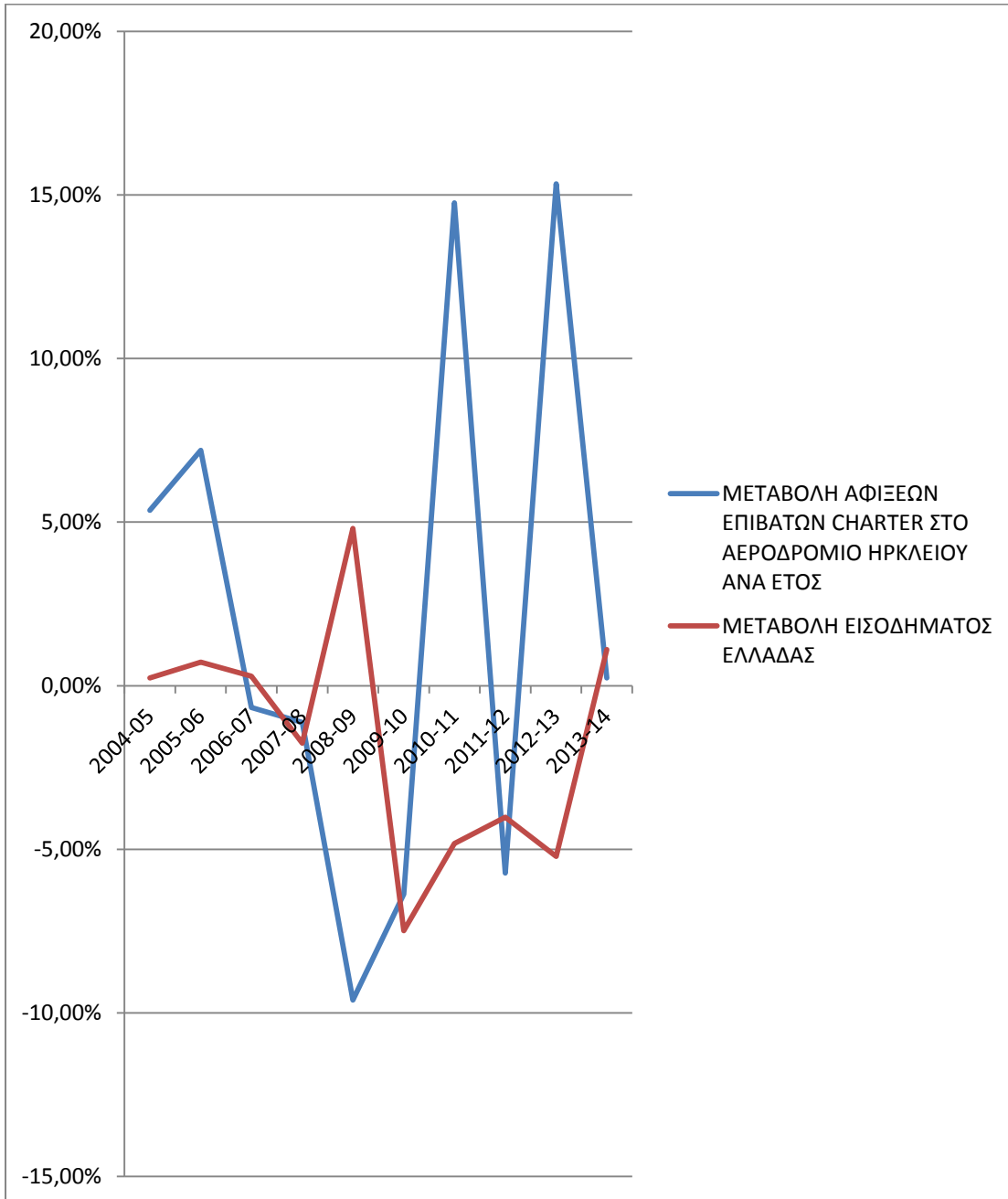
- Οι αφίξεις από Γερμανία εμφανίζουν πτωτική τάση μέχρι το 2011. Το 2012-14 αυξάνεται κατά πολύ.
- Όσον αφορά τις αφίξεις από Αγγλία, δεν παρατηρούμε αισθητές διαφοροποιήσεις εκτός από την περίοδο 2008-11 στο οποίο παρατηρείται μεγάλη μείωση.

	ΜΕΤΑΒΟΛΗ ΜΕΣΩΝ ΕΤΗΣΙΩΝ ΜΙΣΘΩΝ ΧΩΡΩΝ ΑΝΑ ΕΤΟΣ									
	2004-05	2005-06	2006-07	2007-08	2008-09	2009-10	2010-11	2011-12	2012-13	2013-14
GERMANY	-0.25%	0.06%	-0.16%	0.67%	0.40%	0.30%	1.86%	1.13%	1.01%	1.26%
ENGLAND	-0.34%	2.33%	2.03%	-1.97%	0.51%	-2.28%	-2.37%	-0.17%	-0.56%	0.40%
SCANNIA	2.21%	2.63%	2.58%	1.58%	1.30%	1.12%	1.10%	1.10%	0.34%	0.92%
HOLLAND	0.51%	0.04%	1.25%	0.57%	3.93%	0.62%	-0.56%	0.65%	0.39%	-0.69%
FRANCE	1.20%	1.11%	0.42%	-0.25%	3.06%	2.00%	-0.18%	0.70%	0.68%	0.73%
AUSTRIA	0.53%	1.59%	0.59%	1.53%	1.49%	-0.55%	-1.16%	0.63%	-0.16%	0.72%
BEL/LUX										
SWISS	1.44%	0.73%	1.41%	0.43%	2.00%	-0.08%	0.47%	1.85%	1.66%	1.10%
ITALY	1.17%	0.72%	-0.14%	0.12%	0.47%	0.94%	-1.52%	-3.09%	-0.04%	0.78%
OTHERS	-5.54%	1.71%	2.19%	1.37%	3.65%	-0.85%	-0.51%	-0.17%	0.13%	0.70%
EAST EUROPE	3.74%	3.47%	4.50%	1.62%	-0.35%	2.08%	-0.67%	-1.31%	0.86%	2.46%
GREECE	0.23%	0.72%	0.29%	-1.75%	4.80%	-7.49%	-4.82%	-4.02%	-5.21%	1.11%

	2004-05	2005-06	2006-07	2007-08	2008-09	2009-10	2010-11	2011-12	2012-13	2013-14
ΜΕΤΑΒΟΛΗ ΑΦΙΞΕΩΝ ΕΠΙΒΑΤΩΝ CHARTER ΣΤΟ ΑΕΡΟΔΡΟΜΙΟ ΗΡΑΚΛΕΙΟΥ ΑΝΑ ΕΤΟΣ	5.36%	7.20%	0.67%	1.12%	9.61%	6.37%	14.76%	5.72%	15.34%	0.24%
ΜΕΤΑΒΟΛΗ ΕΙΣΟΔΗΜΑΤΟΣ ΕΛΛΑΔΑΣ	0.23%	0.72%	0.29%	1.75%	4.80%	7.49%	-4.82%	4.02%	-5.21%	1.11%

Ο παραπάνω πίνακας μας δείχνει τις μεταβολές αφίξεων των επιβατών charter στο αεροδρόμιο Ηρακλείου αλλά και τη μεταβολή του εισοδήματος της Ελλάδας.

ΔΙΑΓΡΑΜΜΑ



## ΚΕΦΑΛΑΙΟ 3. Υποδομές και Μέσα Μαζικής Μεταφοράς

### ΜΕΣΟΣ ΕΤΗΣΙΟΣ ΜΙΣΘΟΣ (USD 2014)

	2004	2005	2006	2007	2008	2009	2010	2011	2012	2013	2014
GERMANY	45552	45439	45465	45392	45694	45877	46015	46869	47397	47876	48479
ENGLAND	55752	55563	56858	58010	56868	57156	55851	54529	54437	54134	54350
SCAN/VIA	57075	58336	59873	61415	62387	63197	63907	64610	65318	65539	66141
HOLLAND	56737	57025	57050	57761	58092	60375	60751	60413	60803	61042	60621
FRANCE	43596	44121	44611	44797	44683	46050	46972	46888	47217	47536	47885
AUSTRIA	50419	50686	51490	51793	52586	53371	53080	52464	52797	52713	53091
BEL/LUX											
SWISS	85155	86383	87017	88248	88631	90404	90333	90755	92436	93968	95002
ITALY	38407	38857	39135	39081	39128	39311	39681	39077	37868	37851	38145
OTHERS	48044	45382	46159	47172	47820	49566	49142	48891	48809	48872	49216
EAST EUROPE	14969	15529	16068	16791	17064	17003	17356	17240	17014	17161	17584

#### Σκανδιναβικές χώρες

Sweden	47260	48182	49347	50941	51644	51984	52292	52950	54128	54508	55245
Denmark	67264	68435	69642	70466	71434	73161	73939	73338	72932	72723	73959
Norway	64638	66439	69042	72010	73719	74469	75386	77957	80063	81080	81508
Finland	49136	50289	51459	52243	52749	53175	54010	54196	54150	53843	53851

#### Λοιπές χώρες

Ireland	56501	58799	59669	61377	63925	68930	68012	67328	67105	67050	67922
Israel		34842	36299	37106	36052	35287	35079	35338	35720	35775	36109
Spain	34177	34374	34279	34729	36041	38302	37377	36650	35675	35853	35693
USA	53453	53511	54389	55476	55260	55744	56100	56247	56735	56811	57139

#### Χώρες Ανατολικής Ευρώπης

Hungary	13255	13673	13981	13903	14104	13587	13654	13670	13189	13078	13305
Poland	12566	12492	12583	12875	13647	13618	13960	13985	13857	14115	14162
Slovakia	12309	13108	13542	14375	14518	15007	15668	15529	15357	15473	16225
Slovenia	25819	26834	27703	28301	28726	28985	29847	29794	28966	29354	29176
Czech	13180	13567	14103	14519	14525	14488	14825	14959	14827	14565	14935
Estonia	12685	13498	14495	16774	16861	16333	16183	15505	15890	16380	17700

#### Ελλάδα

Greece	28947	29015	29224	29309	28795	30178	27919	26573	25506	24176	24444
--------	-------	-------	-------	-------	-------	-------	-------	-------	-------	-------	-------

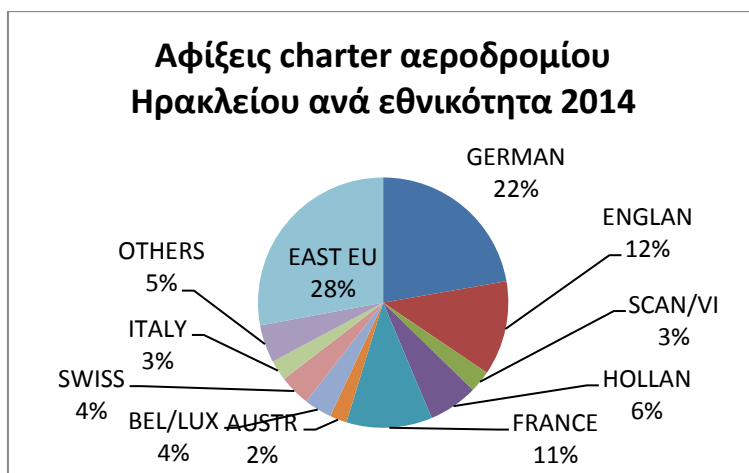
## ΚΕΦΑΛΑΙΟ 3. Υποδομές και Μέσα Μαζικής Μεταφοράς

### Αφίξεις charter αεροδρομίου Ηρακλείου ανά εθνικότητα το έτος 2014 (ανά μήνα)

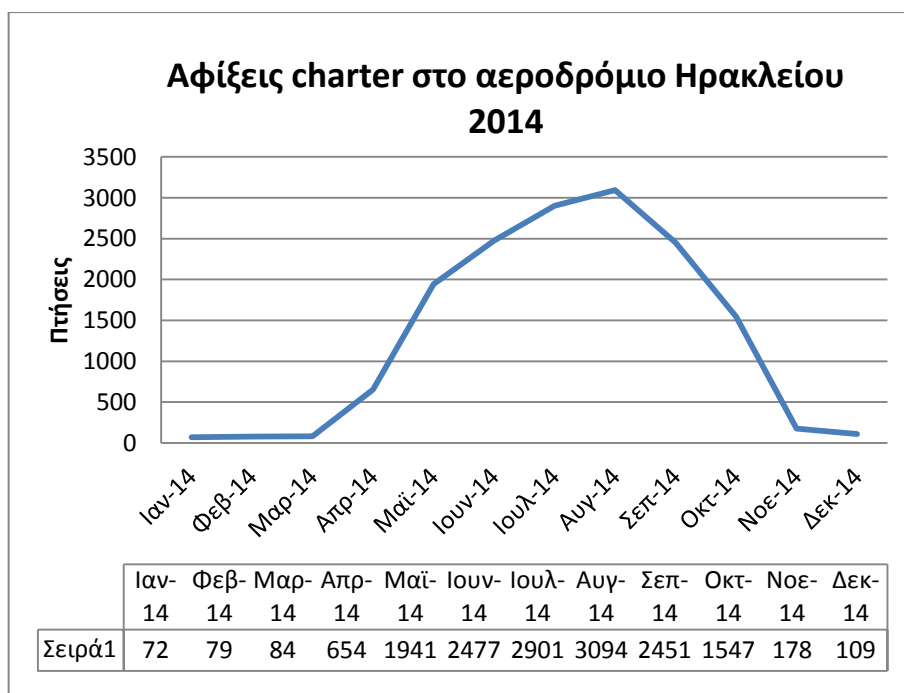
MONTH	GERMAN	ENGLAN	SCAN/VI	HOLLAN	FRANCE	AUSTR	BEL/LUX	SWISS	ITALY	OTHERS	EAST EU	FLIGHTS	TOTAL	%
JAN		1						3				72	4	0.00
FEB					1					65	4	79	70	0.00
MAR	295							2		12	356	84	665	0.03
APR	21198	4712	2477	8104	21525	1329	4714	3487	205	7896	11593	654	87240	3.96
MAY	69791	36265	10211	20973	38621	5820	10951	10685	3138	3703	71670	1941	281828	12.80
JUN	78910	46299	11321	19701	36681	9086	12093	12730	8145	14085	129737	2477	378788	17.20
JUL	81055	58288	16023	31296	44454	9087	18946	17611	15469	19737	142203	2901	454169	20.62
AUG	91936	56467	11179	29467	47148	11869	17916	17307	23804	30665	135247	3094	473005	21.48
SEP	82081	47150	8211	20302	36329	8486	10927	16782	7381	14275	106695	2451	358619	16.28
OCT	63054	19413	2990	10372	19501	2416	3767	9592	271	16924	16833	1547	165133	7.50
NOV	1839	16			3	216			15	149	4	178	2242	0.10
DEC		1							41	27	413	109	482	0.02
TOTAL	490159	268612	62412	140215	244263	48309	79314	88199	58469	107538	614755	15587	2202245	100.00
%	22.26	12.20	2.83	6.37	11.09	2.19	3.60	4.00	2.65	4.88	27.91		100.00	

Ακολουθούν διαγράμματα όπου αναπαριστούνται γραφικά οι τιμές του παραπάνω πίνακα:

GERMAN	490159
ENGLAN	268612
SCAN/VI	62412
HOLLAN	140215
FRANCE	244263
AUSTR	48309
BEL/LUX	79314
SWISS	88199
ITALY	58469
OTHERS	107538
EAST EU	614755



Jan-14	72
Feb-14	79
Mar-14	84
Apr-14	654
May-14	1941
Jun-14	2477
Jul-14	2901
Aug-14	3094
Sep-14	2451
Oct-14	1547
Nov-14	178
Dec-14	109

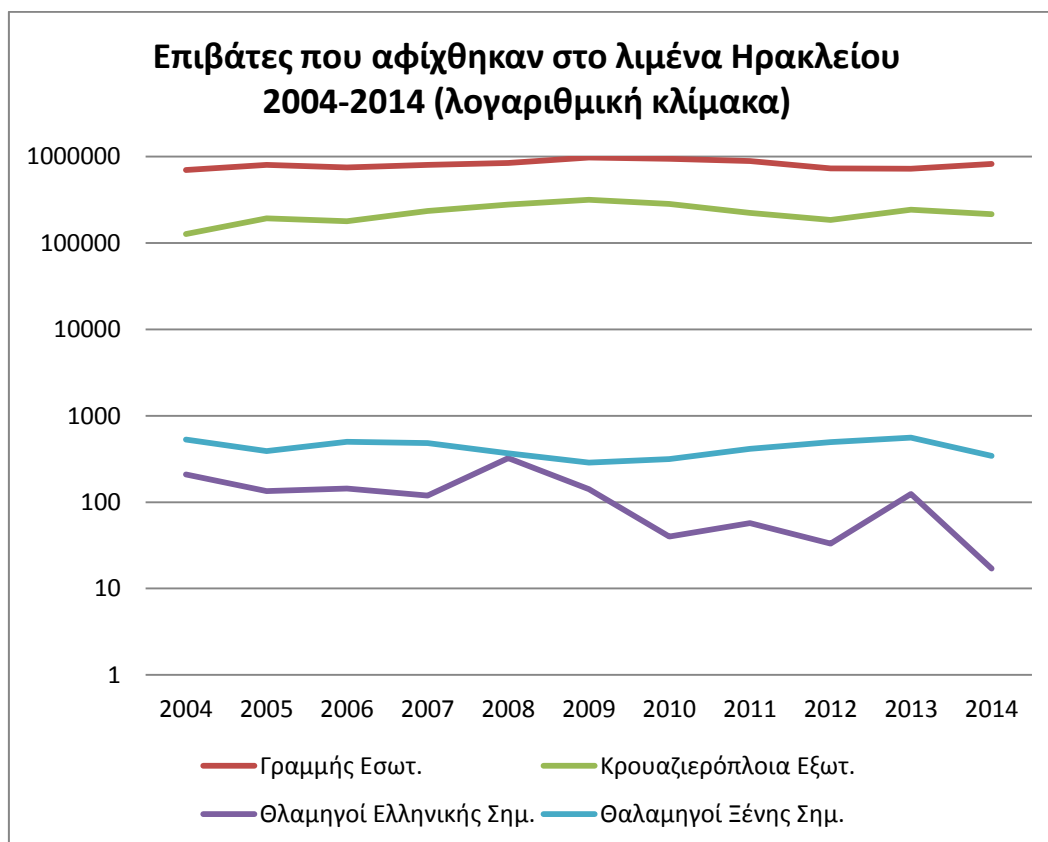


Αφίξεις επιβατών στο λιμένα Ηρακλείου 2004-2014

**ΑΦΙΞΕΙΣ ΛΙΜΕΝΟΣ ΗΡΑΚΛΕΙΟΥ 2004-2014 (ΕΠΙΒΑΤΕΣ)**

ΕΙΔΟΣ ΠΛΟΙΟΥ	2004	2005	2006	2007	2008	2009	2010	2011	2012	2013	2014
Γραμμής Εσωτ.	698330	800467	752837	801841	844082	980468	947127	892572	731840	723381	825817
Κρουαζιερό πλοια Εξωτ.	127667	193737	178665	234641	277998	317478	282463	223472	185467	242301	216198
Θαλαμηγοί Ελληνικής Σημ.	209	134	144	119	323	141	40	57	33	124	17
Θαλαμηγοί Ξένης Σημ.	530	389	499	485	368	287	316	414	495	557	344
<b>ΣΥΝΟΛΑ</b>	<b>826736</b>	<b>994727</b>	<b>932145</b>	<b>1037086</b>	<b>1122771</b>	<b>1298374</b>	<b>1229946</b>	<b>1116515</b>	<b>917835</b>	<b>966363</b>	<b>1042376</b>

Ακολουθούν διαγράμματα όπου αναπαριστούνται γραφικά οι τιμές του παραπάνω πίνακα:



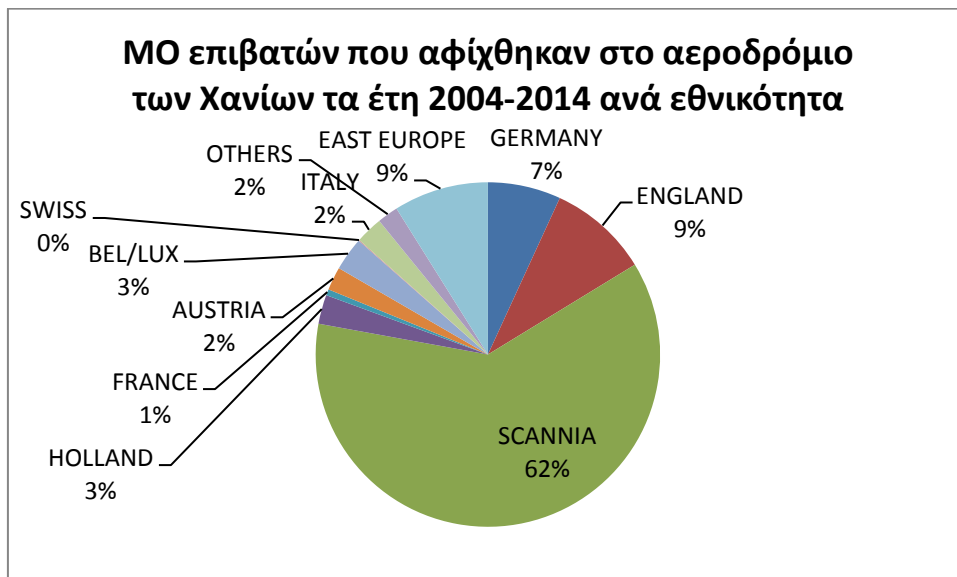
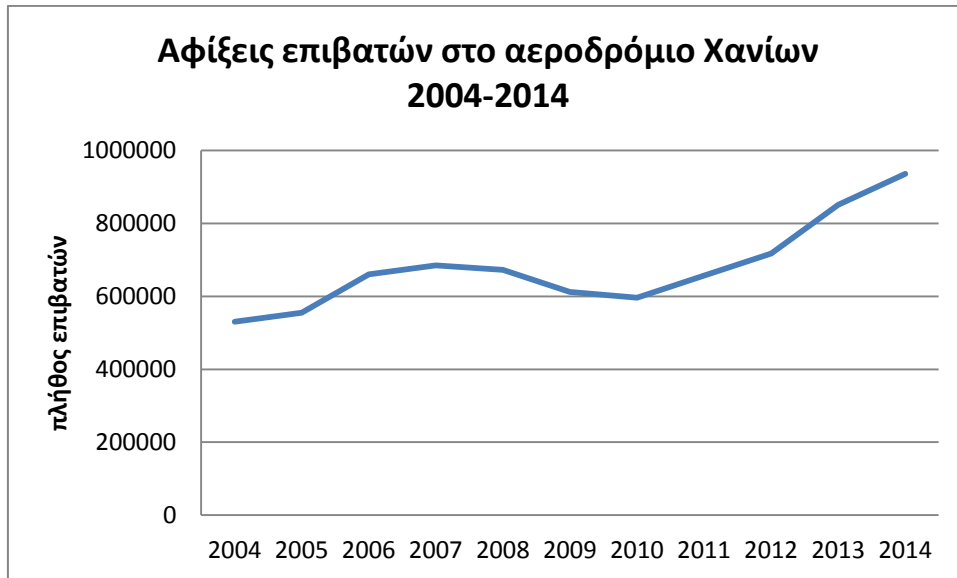




Αφίξεις επιβατών στο αεροδρόμιο Χανίων 2004-2014

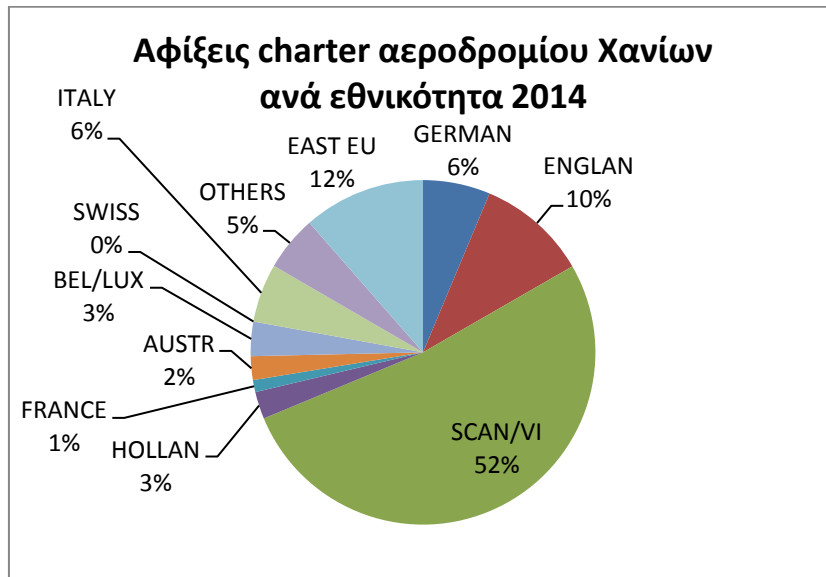
	2004	2005	2006	2007	2008	2009	2010	2011	2012	2013	2014	M.O.
GERMANY	63333	50643	53971	59690	41919	28800	21068	37094	38839	58917	59136	46674
ENGLAND	66708	69471	69596	61211	48046	45942	43045	41333	71802	90242	97120	64047
SCANNIA	291037	322318	415271	433868	451252	423611	430703	461206	445739	448962	487553	419229
HOLLAND	18242	18312	20467	24423	19460	16102	15342	15891	13756	18741	23911	18604
FRANCE	1303	2278	77	78	135			4150	5329	11051	10545	3883
AUSTRIA	12815	15022	16971	15531	16175	12406	10816	9925	14373	18793	20821	14877
BEL/LUX	17966	20643	19993	19827	21250	20047	20367	18494	19126	27443	30135	21390
SWISS						1704	571	751	95	91	99	552
ITALY	9173	8953	9667	10157	8156	5804	61	7758	31879	47904	51472	17362
OTHERS	5758	6134	4935	4960	5542	3628	3503	9720	23983	30113	48482	13342
EAST EUROPE	44603	41760	49545	55706	60426	54116	51335	50522	52674	99043	107305	60640
<b>TOTAL</b>	<b>530938</b>	<b>555534</b>	<b>660493</b>	<b>685451</b>	<b>672361</b>	<b>612160</b>	<b>596811</b>	<b>656844</b>	<b>717595</b>	<b>851300</b>	<b>936579</b>	

Ακολουθούν διαγράμματα όπου αναπαριστούνται γραφικά οι τιμές του παραπάνω πίνακα:

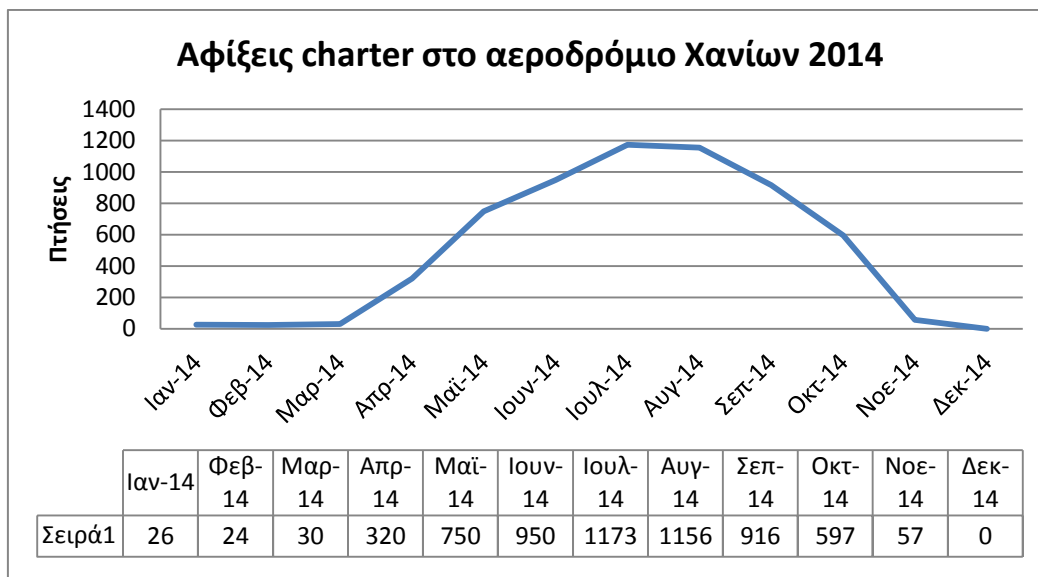


Αφίξεις charter αεροδρομίου Χανίων ανά εθνικότητα 2014

MONTH	GERMAN	ENGLAN	SCANVI	HOLLAN	FRANCE	AUSTR	BEL/LUX	SWISS	ITALY	OTHERS	EAST EU	FLIGHTS	TOTAL	%
JAN	152									1608		26	1760	0.19
FEB	183									1313		24	1496	0.16
MAR	309	147	177							1700		30	2333	0.25
APR	5901	7886	18096	2230	984		1876		3690	4540	4518	320	49721	5.31
MAI	8080	12433	73294	3923	714	1965	4211		3899	4308	12010	750	124837	13.33
JUN	7825	14519	88580	3489	578	3339	4455		8253	5609	21815	950	158462	16.92
JUL	9095	17119	112477	4448	2615	4335	6866		10322	7221	23655	1173	198153	21.16
AUG	10143	18879	88719	4245	3230	4854	6492		12656	9251	21776	1156	180245	19.25
SEP	9567	15800	73114	3893	1488	4307	4178	99	8012	6626	18909	916	145993	15.59
OCT	7460	9025	33075	1683	936	2021	1967		4640	4453	4552	597	69812	7.45
NOE	421	1312	21				90			1853	70	57	3767	0.40
DEC													0	0.00
<b>TOTAL</b>	<b>59136</b>	<b>97120</b>	<b>487553</b>	<b>23911</b>	<b>10545</b>	<b>20821</b>	<b>30135</b>	<b>99</b>	<b>51472</b>	<b>48482</b>	<b>107305</b>	<b>5999</b>	<b>936579</b>	10000
<b>%</b>	6.31	10.37	52.06	2.55	1.13	2.22	3.22	0.01	5.50	5.18	11.46		100.00	



GERMAN	59136
ENGLAN	97120
SCAN/VI	487553
HOLLAN	23911
FRANCE	10545
AUSTR	20821
BEL/LUX	30135
SWISS	99
ITALY	51472
OTHERS	48482
EAST EU	107305



Jan-14	26	Jul-14	1173
Feb-14	24	Aug-14	1156
Mar-14	30	Sep-14	916
Apr-14	320	Oct-14	597
May-14	750	Nov-14	57
Jun-14	950	Dec-14	0

### Αφίξεις επιβατών Ηρακλείου από τις Ανατολικές χώρες το έτος 2014

MONTH	HUNGARY	POLAND	SLOVAK	SLOVEN	RUSSIA	CZECH	UKRAINE	BULGAR	ROMAN	ALBANIA	LEPTON	CROAT
JAN												
FEB					4							
MAR			177			179						
APR		1964			6773	11	1944	5	541		176	
MAI	141	7907		139	43241	2831	8923	196	516		1241	
JUN	2122	20652	2623	456	67102	15260	9511	3	3000		1589	2
JUL	3762	21474	4686	507	70354	17907	9673		4225		1278	5
AUG	3766	23982	4994	775	59073	19324	8889	109	4197		1588	32
SEP	2903	18450	2690	440	49887	14384	4756	384	3292		2273	1
OCT		2932	87	145	6237	1925	796		43		1560	
NOE					2			2				
DEC			231			182						
TOTAL	<b>12694</b>	<b>97361</b>	<b>15488</b>	<b>2462</b>	<b>302673</b>	<b>72003</b>	<b>44492</b>	<b>699</b>	<b>15814</b>	<b>0</b>	<b>9705</b>	<b>40</b>
%	2.06	15.84	2.52	0.40	49.23	11.71	7.24	0.11	2.57	0.00	1.58	0.01

### ΚΕΦΑΛΑΙΟ 3. Υποδομές και Μέσα Μαζικής Μεταφοράς

MONTH	YUGOSL	LITHUAN	ESTONIA	OTHERS	FLIGHTS	TOTAL	%
JAN					2	0	0.00
FEB					4	4	0.00
MAR					8	356	0.06
APR			179		80	11593	1.89
MAI	2	3697	1421	1415	458	71670	11.66
JUN	676	2629	1430	2682	791	129737	21.10
JUL	1272	2288	1570	3202	878	142203	23.13
AUG	1163	2270	1525	3560	856	135247	22.00
SEP	530	2882	1438	2385	715	106695	17.36
OCT		2250	850	8	239	16833	2.74
NOE					11	4	0.00
DEC					8	413	0.07
<b>TOTAL</b>	<b>3643</b>	<b>16016</b>	<b>8413</b>	<b>13252</b>	<b>4050</b>	<b>614755</b>	<b>100.00</b>
%	0.59	2.61	1.37	2.16		100.00	

### Αφίξεις επιβατών Χανίων από τις Ανατολικές χώρες το έτος 2014

MONTH	HUNGARY	POLAND	SLOVAK	SLOVEN	RUSSIA	CZECH	UKRAINE	BULGAR	ROMAN	ALBANIA	LEPTON	CROAT
JAN												
FEB												
MAR												
APR		3223			359							
MAI		6445			3303	334						
JUN		12303	96		4851	2011			834			
JUL		14566	170		3819	2537			937			
AUG		13518	141		3393	2336			948			
SEP		12106	78		2983	2207			510			
OCT		3202			599	227						
NOE												
DEC												
<b>TOTAL</b>	<b>0</b>	<b>65363</b>	<b>485</b>	<b>0</b>	<b>19307</b>	<b>9652</b>	<b>0</b>	<b>0</b>	<b>3229</b>	<b>0</b>	<b>0</b>	<b>0</b>
%	0.00	60.91	0.45	0.00	17.99	8.99	0.00	0.00	3.01	0.00	0.00	0.00

### ΚΕΦΑΛΑΙΟ 3. Υποδομές και Μέσα Μαζικής Μεταφοράς

MONTH	YOGOSL	LITHUAN	ESTONIA	OTHERS	FLIGHTS	TOTAL	%
<b>JAN</b>						<b>0</b>	0.00
<b>FEB</b>						<b>0</b>	0.00
<b>MAR</b>						<b>0</b>	0.00
<b>APR</b>		936			28	<b>4518</b>	4.21
<b>MAI</b>		1928			71	<b>12010</b>	11.19
<b>JUN</b>		1236		484	145	<b>21815</b>	20.33
<b>JUL</b>		872		754	159	<b>23655</b>	22.04
<b>AUG</b>		632		808	150	<b>21776</b>	20.29
<b>SEP</b>		661		364	134	<b>18909</b>	17.62
<b>OCT</b>		524			56	<b>4552</b>	4.24
<b>NOE</b>				70	2	<b>70</b>	0.07
<b>DEC</b>						<b>0</b>	0.00
<b>TOTAL</b>	<b>0</b>	<b>6789</b>	<b>0</b>	<b>2480</b>	<b>745</b>	<b>107305</b>	100.00
<b>%</b>	0.00	6.33	0.00	2.31	0.69	100.00	



Αφίξεις επιβατών Σητείας από τις Ανατολικές χώρες το έτος 2014

MONTH	HUNGAR Y	POLAND	SLOVAK	SLOVEN	RUSSIA	CZECH	UKRAIN E	BULGAR	ROMAN	ALBANI A	LEPTON	CROAT
JAN												
FEB												
MAR												
APR												
MAI												
JUN			68									
JUL			244									
AUG			288									
SEP			173									
OCT												
NOE												
DEC												
TOTAL	0	0	773	0	0	0	0	0	0	0	0	0
%	0.00	0.00	100.00	0.00	0.00	0.00	0.00	0.00	0.00	0.00	0.00	0.00

### ΚΕΦΑΛΑΙΟ 3. Υποδομές και Μέσα Μαζικής Μεταφοράς

	YOGOSL	LITHUAN	ESTONIA	OTHERS	FLIGHTS	TOTAL	%
<b>JAN</b>						<b>0</b>	0.00
<b>FEB</b>						<b>0</b>	0.00
<b>MAR</b>						<b>0</b>	0.00
<b>APR</b>						<b>0</b>	0.00
<b>MAI</b>						<b>0</b>	0.00
<b>JUN</b>					1	<b>68</b>	8.80
<b>JUL</b>					3	<b>244</b>	31.57
<b>AUG</b>					3	<b>288</b>	37.26
<b>SEP</b>					2	<b>173</b>	22.38
<b>OCT</b>						<b>0</b>	0.00
<b>NOE</b>						<b>0</b>	0.00
<b>DEC</b>						<b>0</b>	0.00
<b>TOTAL</b>	<b>0</b>	<b>0</b>	<b>0</b>	<b>0</b>	<b>9</b>	<b>773</b>	100.00
<b>%</b>	0.00	0.00	0.00	0.00		100.00	

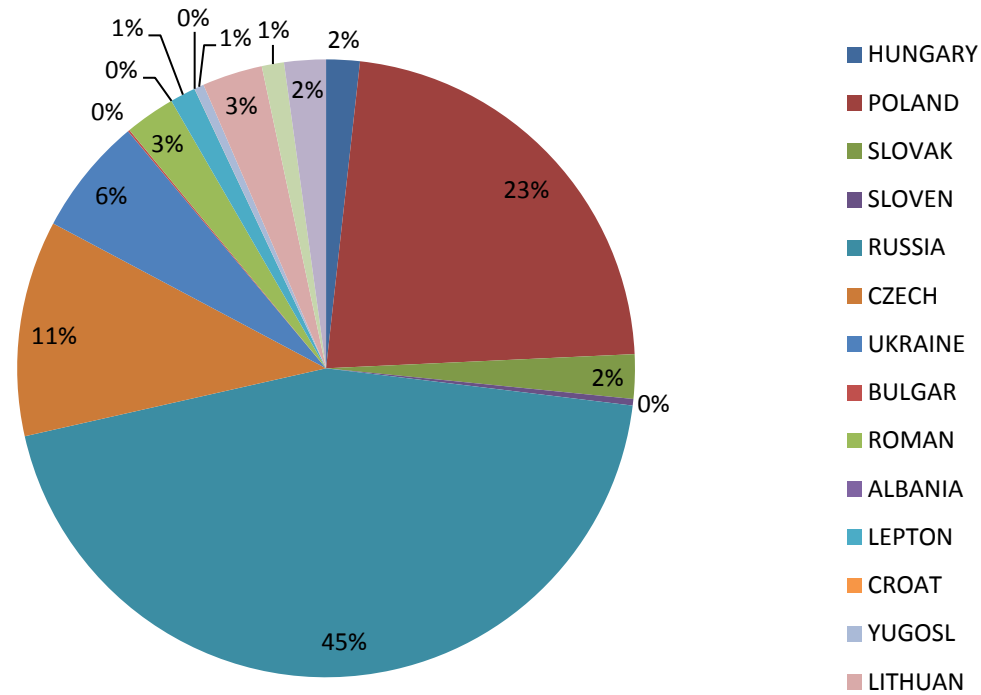
Αφίξεις επιβατών Κρήτης από τις Ανατολικές χώρες το έτος 2014

MONTH	HUNGARY	POLAND	SLOVAK	SLOVEN	RUSSIA	CZECH	UKRAINE	BULGAR	ROMAN	ALBANIA	LEPTON	CROAT
JAN	0	0	0	0	0	0	0	0	0	0	0	0
FEB	0	0	0	0	4	0	0	0	0	0	0	0
MAR	0	0	177	0	0	179	0	0	0	0	0	0
APR	0	5187	0	0	7132	11	1944	5	541	0	176	0
MAI	141	14352	0	139	46544	3165	8923	196	516	0	1241	0
JUN	2122	32955	2787	456	71953	17271	9511	3	3834	0	1589	2
JUL	3762	36040	5100	507	74173	20444	9673	0	5162	0	1278	5
AUG	3766	37500	5423	775	62466	21660	8889	109	5145	0	1588	32
SEP	2903	30556	2941	440	52870	16591	4756	384	3802	0	2273	1
OCT	0	6134	87	145	6836	2152	796	0	43	0	1560	0
NOE	0	0	0	0	2	0	0	2	0	0	0	0
DEC	0	0	231	0	0	182	0	0	0	0	0	0
TOTAL	<b>12694</b>	<b>162724</b>	<b>16746</b>	<b>2462</b>	<b>321980</b>	<b>81655</b>	<b>44492</b>	<b>699</b>	<b>19043</b>	<b>0</b>	<b>9705</b>	<b>40</b>
%	1.76	22.51	2.32	0.34	44.54	11.30	6.16	0.10	2.63	0.00	1.34	0.01

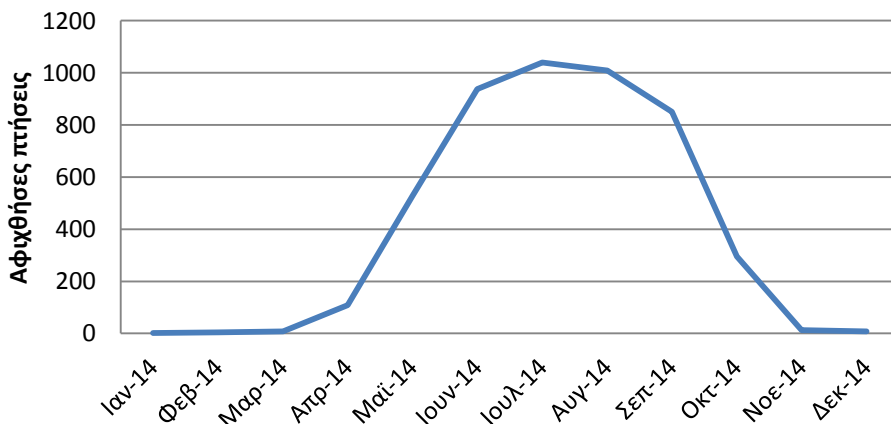
### ΚΕΦΑΛΑΙΟ 3. Υποδομές και Μέσα Μαζικής Μεταφοράς

MONTH	YUGOSL	LITHUAN	ESTONIA	OTHERS	FLIGHTS	TOTAL	%
JAN	0	0	0	0	2	0	0.00
FEB	0	0	0	0	4	4	0.00
MAR	0	0	0	0	8	356	0.05
APR	0	936	179	0	108	16111	2.23
MAI	2	5625	1421	1415	529	83680	11.58
JUN	676	3865	1430	3166	937	151620	20.98
JUL	1272	3160	1570	3956	1040	166102	22.98
AUG	1163	2902	1525	4368	1009	157311	21.76
SEP	530	3543	1438	2749	851	125777	17.40
OCT	0	2774	850	8	295	21385	2.96
NOE	0	0	0	70	13	74	0.01
DEC	0	0	0	0	8	413	0.06
<b>TOTAL</b>	<b>3643</b>	<b>22805</b>	<b>8413</b>	<b>15732</b>	<b>4804</b>	<b>722833</b>	<b>100.00</b>
%	0.50	3.15	1.16	2.18		100.00	

**Αφίξεις στα αεροδρόμια της Κρήτης από Ανατολική Ευρώπη ανά εθνικότητα το 2014**



**Πλήθος πτήσεων από Ανατολική Ευρώπη που αφίχθησαν στα αεροδρόμια της Κρήτης το 2014**



## ΚΕΦΑΛΑΙΟ 3. Υποδομές και Μέσα Μαζικής Μεταφοράς

### Αφίξεις επιβατών Ηρακλείου από άλλες χώρες το έτος 2014

MONTH	IRELAND	ISRAEL	SPAIN	CYPRUS	EGYPT	TURKEY	SAUDI ARAB.	JORDAN	USA	ICELANDAIR	OTHERS	FLIGHTS	TOTAL	%
JAN												45	0	0.00
FEB		4									61	47	65	0.06
MAR			6								6	48	12	0.01
APR	480	7017		392							7	126	7896	7.34
MAI	179	3314	176			20	14					93	3703	3.44
JUN	918	11645	754			565	38				165	153	14085	13.10
JUL	755	16284	2307	42	4	8			2		335	205	19737	18.35
AUG	717	26663	2479			2					804	298	30665	28.52
SEP	933	11799	886			225					432	190	14275	13.27
OCT	320	15355			3	1217					29	219	16924	15.74
NOE				5		142					2	56	149	0.14
DEC				27								60	27	0.03
TOTAL	4302	92081	6608	466	7	2179	52	0	2	0	1841	1540	107538	100.00
%	4.00	85.63	6.14	0.43	0.01	2.03	0.05	0.00	0.00	0.00	1.71		100.00	

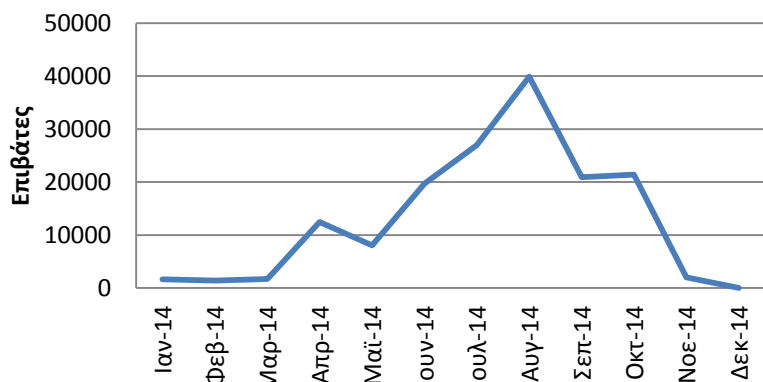
### Αφίξεις επιβατών Χανίων από άλλες χώρες το έτος 2014

MONTH	IRELAND	ISRAEL	SPAIN	CYPRUS	EGYPT	TURKEY	SAUDI ARAB.	JORDAN	USA	ICELANDAIR	OTHERS	FLIGHTS	TOTAL	%
JAN				1608								13	1608	3.32
FEB				1313								12	1313	2.71
MAR				1700								14	1700	3.51
APR	1479	400		2661								34	4540	9.36
MAI	1625			2498						185		32	4308	8.89
JUN	1617			3456						536		34	5609	11.57
JUL	1550			5180						491		41	7221	14.89
AUG	1514			7202						535		53	9251	19.08
SEP	1514			4577						535		42	6626	13.67
OCT	752			3701								35	4453	9.18
NOE				1853								12	1853	3.82
DEC													0	0.00
TOTAL	10051	400	0	35749	0	0	0	0	0	2282	0	322	48482	100.00
%	20.73	0.83	0.00	73.74	0.00	0.00	0.00	0.00	0.00	4.71	0.00		100.00	

Αφίξεις επιβατών Κρήτης από άλλες χώρες το 2014

MONTH	IRELAND	ISRAEL	SPAIN	CYPRUS	EGYPT	TURKEY	SAUDI ARAB.	JORDAN	USA	ICELANDAIR	OTHERS	FLIGHTS	TOTAL	%
JAN	0	0	0	1608	0	0	0	0	0	0	0	58	1608	1.03
FEB	0	4	0	1313	0	0	0	0	0	0	61	59	1378	0.88
MAR	0	0	6	1700	0	0	0	0	0	0	6	62	1712	1.10
APR	1959	7417	0	3053	0	0	0	0	0	0	7	160	12436	7.97
MAI	1804	3314	176	2498	0	20	14	0	0	185	0	125	8011	5.13
JUN	2535	11645	754	3456	0	565	38	0	0	536	165	187	19694	12.62
JUL	2305	16284	2307	5222	4	8	0	0	2	491	335	246	26958	17.28
AUG	2231	26663	2479	7202	0	2	0	0	0	535	804	351	39916	25.58
SEP	2447	11799	886	4577	0	225	0	0	0	535	432	232	20901	13.40
OCT	1072	15355	0	3701	3	1217	0	0	0	0	29	254	21377	13.70
NOE	0	0	0	1858	0	142	0	0	0	0	2	68	2002	1.28
DEC	0	0	0	27	0	0	0	0	0	0	0	60	27	0.02
TOTAL	14353	92481	6608	36215	7	2179	52	0	2	2282	1841	1862	156020	100.00
%	9.20	59.28	4.24	23.21	0.00	1.40	0.03	0.00	0.00	1.46	1.18		100.00	

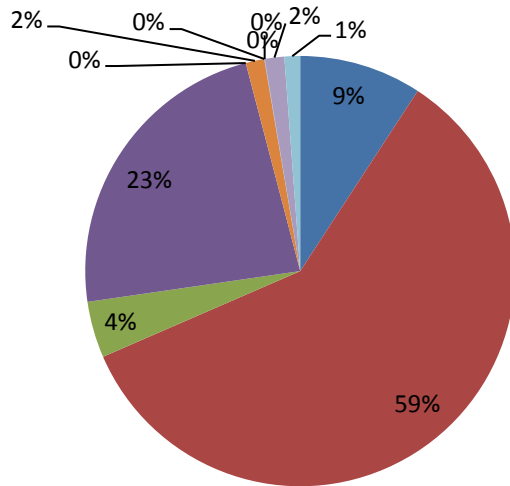
Επιβάτες που αφίχθηκαν στα τρία αεροδρόμια της Κρήτης από λοιπές χώρες το 2014



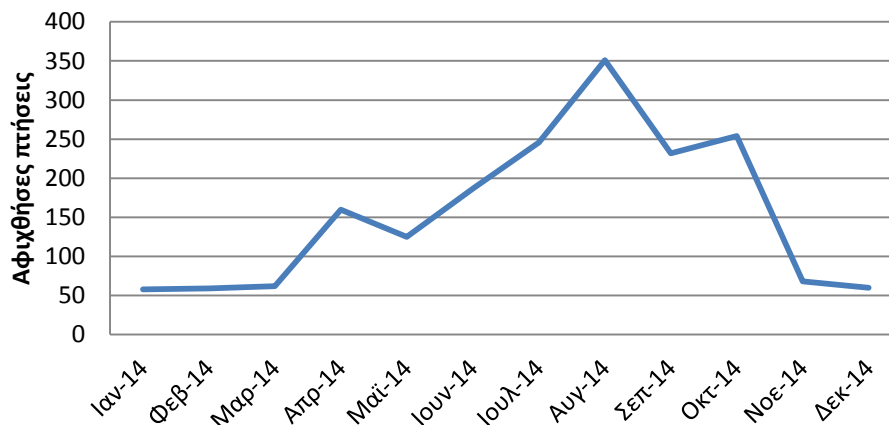
	TOTAL	FLIGHTS
Jan-14	1608	58
Feb-14	1378	59
Mar-14	1712	62
Apr-14	12436	160
May-14	8011	125
Jun-14	19694	187
Jul-14	26958	246
Aug-14	39916	351
Sep-14	20901	232
Oct-14	21377	254
Nov-14	2002	68
Dec-14	27	60

**Αφίξεις στα αεροδρόμια της Κρήτης από λοιπές χώρες ανά εθνικότητα το 2014**

■ IRELAND ■ ISRAEL ■ SPAIN ■ CYPRUS ■ EGYPT ■ TURKEY  
 ■ SAUDI ARAB. ■ JORDAN ■ USA ■ ICELANDAIR ■ OTHERS



**Πλήθος πτήσεων από λοιπές χώρες που αφίχθησαν στα αεροδρόμια της Κρήτης το 2014**





Αφίξεις επιβατών Ηρακλείου από τις Σκανδιναβικές χώρες το 2014

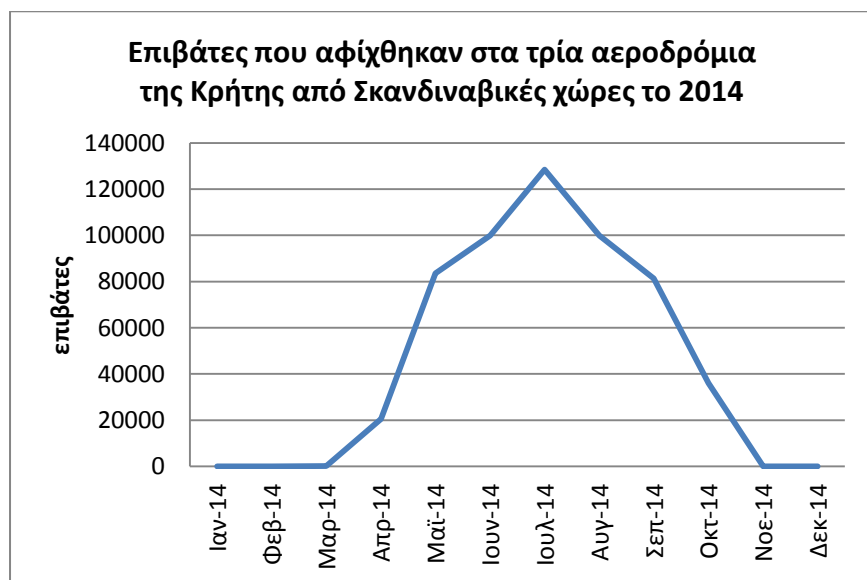
MONTH	SWEDEN	DENMARK	NORWAY	FINLAND	FLIGHTS	TOTAL	%
JAN					3	0	
FEB					2	0	
MAR					3	0	
APR	847	386	408	836	9	2477	
MAI	4600	1735	2271	1605	44	10211	
JUN	4763	1797	3137	1624	56	11321	
JUL	5716	3638	5181	1488	80	16023	
AUG	4848	2259	2358	1714	65	11179	
SEP	3790	1494	1475	1452	45	8211	
OCT	1206	898		886	23	2990	
NOE					1	0	
DEC					2	0	
TOTAL	25770	12207	14830	9605	333	62412	
%							

Αφίξεις επιβατών Χανίων από τις Σκανδιναβικές χώρες το 2014

MONTH	SWEDEN	DENMARK	NORWAY	FINLAND	FLIGHTS	TOTAL	%
JAN						0	
FEB						0	
MAR				177	1	177	
APR	3476	5775	4764	4081	105	18096	
MAI	21839	16223	24442	10790	408	73294	
JUN	26040	20495	29784	12261	485	88580	
JUL	30444	29983	40249	11801	628	112477	
AUG	27367	23006	27741	10605	560	88719	
SEP	22027	17680	23050	10357	417	73114	
OCT	10171	9601	5653	7650	275	33075	
NOE		21			6	21	
DEC						0	
TOTAL	141364	122784	155683	67722	2885	487553	
%							

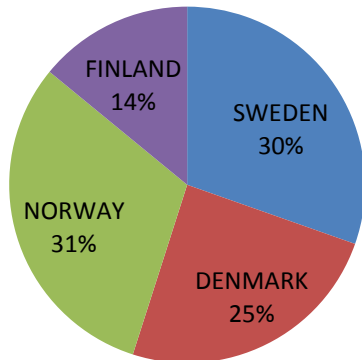
Αφίξεις επιβατών Κρήτης από τις Σκανδιναβικές χώρες το 2014

MONTH	SWEDEN	DENMARK	NORWAY	FINLAND	FLIGHTS	TOTAL	%
JAN	0	0	0	0	3	0	0.00
FEB	0	0	0	0	2	0	0.00
MAR	0	0	0	177	4	177	0.03
APR	4323	6161	5172	4917	114	20573	3.74
MAI	26439	17958	26713	12395	452	83505	15.18
JUN	30803	22292	32921	13885	541	99901	18.16
JUL	36160	33621	45430	13289	708	128500	23.37
AUG	32215	25265	30099	12319	625	99898	18.16
SEP	25817	19174	24525	11809	462	81325	14.79
OCT	11377	10499	5653	8536	298	36065	6.56
NOE	0	21	0	0	7	21	0.00
DEC	0	0	0	0	2	0	0.00
TOTAL	167134	134991	170513	77327	3218	549965	100.00
%	30.39	24.55	31.00	14.06	0.59	100.00	

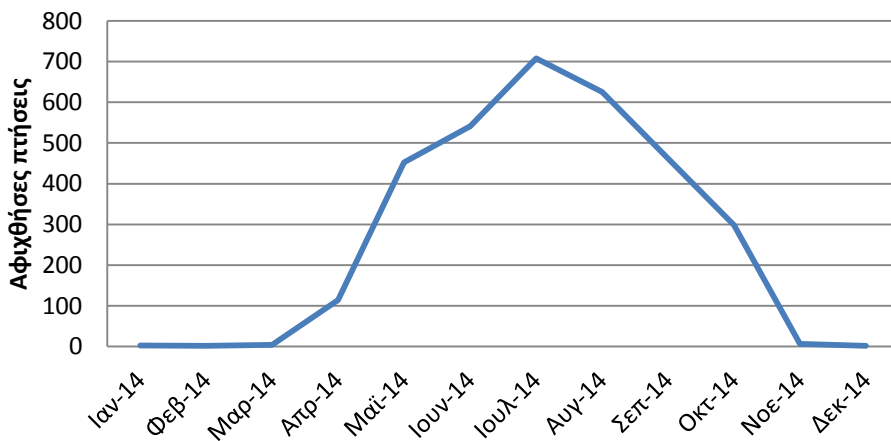


	TOTAL	FLIGHTS
Jan-14	0	3
Feb-14	0	2
Mar-14	177	4
Apr-14	20573	114
May-14	83505	452
Jun-14	99901	541
Jul-14	128500	708
Aug-14	99898	625
Sep-14	81325	462
Oct-14	36065	298
Nov-14	21	7
Dec-14	0	2

**Αφίξεις στα αεροδρόμια της Κρήτης από Σκανδιναβικές χώρες ανά εθνικότητα το 2014**



**Πλήθος πτήσεων από Σκανδιναβικές χώρες που αφίχθησαν στα αεροδρόμια της Κρήτης το 2014**



**Ι) ΣΥΜΠΕΡΑΣΜΑΤΑ**

Βάσει των στοιχείων μας, μπορούμε να συμπεράνουμε πως η Κρήτη γίνεται όλο και πιο δημοφιλής προορισμός καλοκαιρινών διακοπών. Η διέλευση στα αεροδρόμια έχει ανοδική πορεία κατά το πέρας του χρόνου και οι επενδύσεις στην τουριστική βιομηχανία της Κρήτης πληθαίνουν. Τα επενδυτικά κεφάλαια προέρχονται όχι μόνο από το εσωτερικό της χώρας, αλλά φαίνεται να αυξάνεται το ενδιαφέρον και επενδυτών του εξωτερικού. Οι ξενοδοχειακές εγκαταστάσεις αναβαθμίζονται και πληθαίνουν. Όπως προαναφέραμε, το 2015 η Κρήτη πλέον διέθετε 1540 ξενοδοχειακές μονάδες και η άφιξη επιβατών στον αερολιμένα Ηρακλείου το 2014 είχε αύξηση κατά 860% σε σχέση με το 2006. Όλα αυτά καταδεικνύουν πως η Κρήτη έχει περιθώρια περαιτέρω ανάπτυξης στον τουρισμό της, μια ανάπτυξη η οποία ήδη έχει όλο και μεγαλύτερη ανταπόκριση. Είναι όμως σημαντικό να σημειώσουμε συμπεράσματα στοχευμένα με σκοπό να κατανοήσουμε την κίνηση αυτή.

Τον μεγαλύτερο αριθμό αφίξεων από το εξωτερικό και στον αερολιμένα Ηρακλείου και σε αυτόν των Χανίων καταλαμβάνουν οι πτήσεις charter. Ο αριθμός των επισκεπτών που επιλέγουν να ταξιδέψουν με αυτόν τον τρόπο μεγαλώνει όλο και περισσότερο όπως μπορούμε να παρατηρήσουμε στους πίνακες με τα στοιχεία του 2014, δεδομένο που αφορά κατά κύριο λόγο τις πτήσεις με προορισμό το Ηράκλειο όπου η διαφορά στους αριθμούς είναι εντονότερη.

Είναι πασιφανές πως η Κρήτη είναι ένας καθαρά καλοκαιρινός προορισμός. Αυτό φαίνεται και από την κίνηση στα αεροδρόμια κατά την πάροδο των ετών η οποία είναι αυξανόμενη με ελάχιστες εξαιρέσεις. Είναι επίσης ενδιαφέρον να παρατηρήσουμε πως αναλογικά με την αύξηση της τουριστικής κίνησης κατά τους θερινούς μήνες αυτή κατά τους χειμερινούς μειώνεται δραματικά. Οι αφίξεις επιβατών από το εξωτερικό μπορούν να φτάσουν μέχρι και μηδενικό αριθμό για έναν ολόκληρο μήνα.

Οι παράγοντες που συντελούν σε αυτήν την άνοδο της κίνησης δεν είναι μόνο ενδογενείς. Μεγάλο ρόλο έπαιξε σίγουρα η έλευση εταιριών low cost στα αεροδρόμια της Κρήτης από το 2010 και ύστερα, με κυριότερο παράδειγμα αυτό της Ryanair στον αερολιμένα «Δασκαλογιάννης» των Χανίων. Ο προορισμός γίνεται πιο προσίτος από οικονομική άποψη για μεγαλύτερο αριθμό επισκεπτών και ως άμεσο αποτέλεσμα οι ομάδες που αποτελούν στόχο (target groups) του τουρισμού στην Κρήτη πληθαίνουν. Πιο συγκεκριμένα, τα Χανιά από το 2010 και ύστερα υποδέχονται μεγαλύτερο αριθμό τουριστών που δεν προέρχονται από τις Σκανδιναβικές χώρες

σε σύγκριση με τα προηγούμενα έτη, ενώ ακόμη και τώρα οι Σκανδιναβοί αποτελούν τους πιο τακτικούς επισκέπτες της δυτικής πλευράς της Κρήτης. *«Η ανοδική τάση που παρατηρείται από το 2010 οφείλεται κυρίως στη δυναμική παρουσία της αεροπορικής εταιρείας χαμηλού κόστους Ryanair, η οποία καταλαμβάνει σχεδόν το 30% των συνολικών αφίξεων και της οποίας εννέα στους δέκα επιβάτες προέρχονται από μη σκανδιναβικές χώρες, αλλάζοντας έτσι το μείγμα των τουριστών που επιλέγει το αεροδρόμιο Χανίων ως τελικό προορισμό.»*

(<http://www.tovima.gr/finance/article/?aid=816612> )

Όσον αφορά λοιπόν τη Δυτική Κρήτη, φαίνεται να αποτελεί επιλογή για επισκέπτες που αναζητούν ένα ήρεμο και χαλαρό κλίμα που ενδείκνυται για οικογενειακές διακοπές. Φαίνεται πως ο νομός Χανίων αποτελεί τον πιο οικογενειακό προορισμό της Κρήτης. Επιπροσθέτως, παρατηρούμε ότι η πλειοψηφία των οικογενειών που επισκέπτονται το νησί προτιμούν να πραγματοποιήσουν τις διακοπές τους μέσω πακέτων all inclusive με σκοπό να ελαχιστοποιηθεί το κόστος. Στα εν λόγω πακέτα καλύπτεται όχι μόνο το κόστος της διαμονής αλλά και της διατροφής και της διασκέδασης, με αποτέλεσμα τα συνολικά έξοδα των διακοπών να μειώνονται δραστικά, ενώ παράλληλα οι δαπάνες εκτός της ξενοδοχειακής μονάδας μπορούν να είναι σχεδόν μηδενικές.

Σε σύγκριση λοιπόν με την περιφέρεια των Χανίων, το Ηράκλειο που έχει σαφώς μεγαλύτερη εισροή τουρισμού, έχει και μεγαλύτερη ποιοτική διαφοροποίηση όσον αφορά τους τουρίστες. Η νυχτερινή ζωή και η διασκέδαση βρίσκεται πιο ψηλά στους λόγους επίσκεψης της πρωτεύουσας του νησιού σε σχέση με αυτούς της δυτικής πλευράς του. Αυτό έχει ως αποτέλεσμα να γίνονται μεγαλύτερες δαπάνες εκτός ξενοδοχείων και να μην υπάρχει τόσο μεγάλη προτίμηση στα all inclusive πακέτα.

Ένας ακόμη λόγος για τον οποίο υπάρχει αυτή η ποιοτική διαφοροποίηση είναι το ότι το Ηράκλειο φαίνεται να έχει μεγαλύτερο αρχαιολογικό ενδιαφέρον, άρα και έναν λόγο επίσκεψης παραπάνω για αυτούς τους οποίους αναζητούν κάτι τέτοιο στις διακοπές τους. Σε σχέση με τους επισκέπτες των Χανίων κίνητρο επίσκεψης του Ηρακλείου αποτελεί σε πολύ μεγαλύτερο βαθμό ο μινωικός πολιτισμός και τα ανάκτορα που βρίσκονται στην ανατολική πλευρά του νησιού καθώς και όλοι οι λοιποί πολιτισμικοί παράγοντες. Ο παράγοντας πολιτισμός δεν αφορά μόνο στη μινωική κληρονομιά, αλλά και σε άλλα, μεταγενέστερα πολιτισμικά στοιχεία, πιο συγκεκριμένα

στην κρητική παράδοση, στοιχεία της οποίας διατηρούνται μέχρι και σήμερα, και στην κρητική διατροφή.

Σε γενικότερο πλαίσιο όμως δεν μπορούμε να αμφισβητήσουμε ότι η Κρήτη αποτελεί κατά κύριο λόγο οικογενειακό προορισμό. Οι πιο βασικοί λόγοι επίσκεψης στο νησί αποτελούν το κλίμα και οι φυσικές ομορφιές του τόπου, ύστερα η πολιτισμική κληρονομιά και τέλος η αντιστοίχιση τιμής με αξίας του προϊόντος (value for money). Ο συνδυασμός ήλιου και ακτών είναι το μεγαλύτερο προτέρημα της Κρήτης, τα δύο στοιχεία που συνάδουν με τη χαλάρωση που αναζητεί η πλειοψηφία των επισκεπτών που προτιμούν την Κρήτη σαν προορισμό και την αναδεικνύουν ως οικογενειακό προορισμό χαλάρωσης. Το δυνατό σημείο της φυσικής μορφολογίας της Κρήτης όμως αποτελεί ο διπτός χαρακτήρας του τοπίου, η πρόσμιξη του βραχώδους ορεινού τοπίου με τις ποικιλόμορφες ηλιόλουστες ακτές, (αμμώδεις και βραχώδεις).

Ο συσχετισμός και αντιστοίχιση αξίας με τιμής (value for money) φαίνεται ότι ήταν σε ικανοποιητικά επίπεδα όσον αφορά τα προϊόντα, υπηρεσίες και παροχές σύμφωνα με τους επισκέπτες και είναι ο τρίτος σε σημαντικότητα λόγος για τον οποίο επέλεξαν να πραγματοποιήσουν τις διακοπές τους στην Κρήτη.

([http://www.stepc.gr/docs/library\\_docs/Erevna%20Tourismou\\_Kritil\\_Polyt\\_Kritis.pdf](http://www.stepc.gr/docs/library_docs/Erevna%20Tourismou_Kritil_Polyt_Kritis.pdf) )

Τα μεγαλύτερα αρνητικά σχόλια διατυπώθηκαν πάνω στο θέμα των υποδομών των οδικών δικτύων του νησιού. Οι μεταφορές και η ασφάλεια πάνω στο θέμα των μεταφορών ήταν το κομμάτι στο οποίο οι αλλοδαποί τουρίστες δήλωσαν τη μεγαλύτερη δυσαρέσκεια. Ενώ σε γενικές γραμμές φαίνεται να έμειναν ευχαριστημένοι από την αίσθηση ασφάλειας στις διακοπές τους, δεν ένιωθαν την ίδια ασφάλεια και κατά τη διάρκεια των μεταφορών τους, είτε στα λεωφορεία και στα οδικά δίκτυα, ενώ φαίνεται να υπάρχει δυσαρέσκεια και για την κατάσταση των δύο διεθνών αερολιμένων της Κρήτης.

## II)ΠΡΟΤΑΣΕΙΣ

Όπως αναφέραμε πολλάκις, ο κύριος λόγος της μεγάλης επισκεψιμότητας της Κρήτης κατά τους θερινούς μήνες είναι το θερμό της κλίμα και οι ακτές της, πακέτο το οποίο προσφέρεται και από άλλους μεσογειακούς προορισμούς, όπως οι νότιες ακτές της Ισπανίας και η Τουρκία καθώς και η Ιταλία, η Ρόδος, η Σαντορίνη, η Κύπρος κα. Αυτό αυτομάτως σημαίνει πως η Κρήτη καλείται να αναδείξει τη μοναδικότητά της σε συνδυασμό με το κλίμα και τις ακτές της.

Ένα από τα πιο δυνατά σημεία των χαρακτηριστικών γνωρισμάτων της Κρήτης είναι η πασίγνωστη «ελληνική φιλοξενία» και η γενικότερη συμπεριφορά των ντόπιων η οποία συντελεί άμεσα στην αίσθηση ασφάλειας που εμπνέουν στους επισκέπτες οι οποίοι σε καμία περίπτωση δεν πρέπει να νιώθουν ανεπιθύμητοι στον τόπο που πραγματοποιούν τις διακοπές τους. Είναι σημαντικό να προσθέσουμε πως ο παράγοντας φιλοξενία μαζί με την κρητική διατροφή μπορούν να αποτελέσουν λόγο για τον οποίο οι τουρίστες θα επιθυμούν να πραγματοποιούν μεγαλύτερες και κυρίως πιο τακτικές δαπάνες για την διατροφή τους κατά τη διάρκεια των διακοπών τους.

Παραμένοντας όμως στις φυσικές ομορφιές, δεν θα ήταν φρόνιμο να παραλείψουμε πως η Κρήτη είναι ένα νησί κυρίως ορεινού χαρακτήρα. Αυτό αυτομάτως σημαίνει πως ακόμη και εάν ο μέσος επισκέπτης μπορεί να μην το γνωρίζει, έχει την δυνατότητα να έχει παράλιο και ορεινό τοπίο την ίδια στιγμή. Το ομορφιά του νησιού συνίσταται από το διπλό του χαρακτήρα και την αγκυρά του και πρόκειται για κάτι μοναδικό.

Πολλοί από τους τουρίστες, ειδικά όταν αναφερόμαστε σε αυτούς οι οποίοι επιλέγουν τη δυτική πλευρά του νησιού και όχι την ανατολική σαν προορισμό, φαίνεται να μην δείχνουν μεγάλο ενδιαφέρον για τις αρχαιολογικές και ιστορικές τοποθεσίες. Αυτό πιθανότατα να οφείλεται στο ότι υπάρχει έλλειψη γνώσης όσον αφορά τη σημαντικότητα και το ρόλο του μινωικού πολιτισμού. Η καλύτερη και πιο εμπειριστατωμένη ενημέρωση επί το θέματος καθώς και διαφήμιση σίγουρα χρειάζεται, ώστε να κινήσει την περιέργεια και όσον επισκέπτονται την Κρήτη έτσι και αλλιώς με σκοπό να υπάρχει μεγαλύτερη διέλευση στους αρχαιολογικούς χώρους, αλλά να αποτελεί μια πιο προφανή επιλογή και σε όσους έχουν τέτοιου είδους ενδιαφέροντα και αναζητούν προορισμούς οι οποίοι να τα καλύπτουν.

Τα στοιχεία και οι έρευνες που λήφθηκαν υπ' όψιν για την εκπόνηση αυτής της εργασίας μας καταδεικνύουν ότι η Κρήτη αποτελεί έναν κατά κύριο λόγο οικογενειακό προορισμό, όχι μόνο λόγω των ηλιόλουστων ακτών που συνάδουν με την αίσθηση ηρεμίας και χαλάρωσης αλλά και της αίσθησης ασφάλειας που παρέχει ο τόπος. Αυτό όμως δεν σημαίνει πως δεν θα μπορούσε να υπάρχει μια μεγαλύτερη ποιοτική ποικιλία των επισκεπτών. Για παράδειγμα, από τη στιγμή που και οι τρεις διοικητικές περιφέρειες του νησιού διαθέτουν ανώτατα εκπαιδευτικά ιδρύματα, άρα καθ' όλη τη διάρκεια του χρόνου τα σημεία της πόλης που είναι δημοφιλή σε άτομα της ηλικιακής ομάδας 18- 28 εξακολουθούν να είναι ζωντανά, οι νεαροί ενήλικες οι οποίοι δεν αναζητούν μόνο τη χαλάρωση από τον προορισμό των διακοπών τους αλλά και τη νυχτερινή ζωή και τη

διασκέδαση είναι μια ακόμη ομάδα στην οποία μπορεί να στοχεύσει η τουριστική βιομηχανία του τόπου.

Αυτό δεν σημαίνει όμως ότι η όλη προώθηση της συγκεκριμένης τουριστικής βιομηχανίας ενώ θα ωφελούσε να απευθύνεται σε πιο ευρύ κοινό δεν θα έπρεπε να είναι στοχευμένη. Η κάθε όχι μόνο ηλικιακή αλλά και εθνική ομάδα αναζητά διαφορετικές εμπειρίες από τις διακοπές της και έχει διαφορετικές προτιμήσεις. Ο κάθε κατά μέρους προορισμός έχει τα δικά του χαρακτηριστικά γνωρίσματα και αυτό σημαίνει πως η στόχευση μπορεί να συμβεί μαζί με τη σωστή εκμετάλλευση της έκτασης του νησιού. Ήδη οι νεότερες ηλικιακές ομάδες επιλέγουν το Ηράκλειο, οι οικογένειες την δυτική πλευρά και οι μεγαλύτερες το νομό Λασιθίου. Πάνω σε αυτό το μοτίβο μπορούν να υπάρχουν και διαφοροποιήσεις των παροχών.

Τέλος, οι εναλλακτικές μορφές τουρισμού τα τελευταία χρόνια γίνονται όλο και πιο δημοφιλείς. Η κύρια μορφή εναλλακτικού τουρισμού που μπορεί να ανθίσει στην Κρήτη είναι ο αγροτουρισμός σε συνδυασμό με την κρητική διατροφή. Ήδη η Κρήτη καλύπτει ένα τεράστιο ποσοστό της ελληνικής αγροτικής οικονομίας. Το πείραμα της συνεργασίας των δύο βασικότερων μοχλών της οικονομίας του νησιού θα αποτελούσε πρωτοπορία για τον τόπο και θα έδινε και ώθηση ταυτόχρονα του τουρισμού σαν προϊόν αλλά και των αγροτικών προϊόντων στις ξένες αγορές.



## Βιβλιογραφία

- Ακαδημία Τουριστικών Μελετών και Ερευνών, (Ιανουάριος 2009), «Ελληνικός Τουρισμός: Εξαμηνιαία Έκθεση Ανάλυσης των Τουριστικών Τάσεων»
- Βαρβαρέσος Στέλλιος, (2000), « Τουρισμός, οικονομικές προσεγγίσεις», Αθήνα, εκδόσεις Προπομπός
- ΕΟΤ Ηρακλείου

Αφίξεις αεροδρομίου Ηρακλείου, Χανίων, Σητείας ανά εθνικότητα 2004-2014

Αφίξεις λιμένος Ηρακλείου ανά εθνικότητα 2004-2014

- ΕΟΤ Χανίων

Αφίξεις αεροδρομίου Ηρακλείου, Χανίων, Σητείας ανά εθνικότητα ανά μήνα 2014

Αφίξεις αεροδρομίου ηρακλείου ανά μήνα 2006-2014

## Ιστογραφία

- <http://weatherdata.aws.gr/getmonthyears/result/9>
- <http://www.heraklion-airport.info/>
- <http://www.statistics.gr/el/statistics>  
([http://www.statistics.gr/el/statistics?p\\_p\\_id=documents\\_WAR\\_publicationsportlet\\_INSTANCE\\_qDQ8fBKKo4IN&p\\_p\\_lifecycle=2&p\\_p\\_state=normal&p\\_p\\_mode=view&p\\_p\\_cacheability=cacheLevelPage&p\\_p\\_col\\_id=column-2&p\\_p\\_col\\_count=4&p\\_p\\_col\\_pos=1&documents\\_WAR\\_publicationsportlet\\_INSTANCE\\_qDQ8fBKKo4IN\\_javax.faces.resource=document&documents\\_WAR\\_publicationsportlet\\_INSTANCE\\_qDQ8fBKKo4IN\\_in=downloadResources&documents\\_WAR\\_publicationsportlet\\_INSTANCE\\_qDQ8fBKKo4IN\\_documentID=151627&documents\\_WAR\\_publicationsportlet\\_INSTANCE\\_qDQ8fBKKo4IN\\_locale=el](http://www.statistics.gr/el/statistics?p_p_id=documents_WAR_publicationsportlet_INSTANCE_qDQ8fBKKo4IN&p_p_lifecycle=2&p_p_state=normal&p_p_mode=view&p_p_cacheability=cacheLevelPage&p_p_col_id=column-2&p_p_col_count=4&p_p_col_pos=1&documents_WAR_publicationsportlet_INSTANCE_qDQ8fBKKo4IN_javax.faces.resource=document&documents_WAR_publicationsportlet_INSTANCE_qDQ8fBKKo4IN_in=downloadResources&documents_WAR_publicationsportlet_INSTANCE_qDQ8fBKKo4IN_documentID=151627&documents_WAR_publicationsportlet_INSTANCE_qDQ8fBKKo4IN_locale=el))
- [http://www.chania-info.gr/index.php?option=com\\_content&task=view&id=374&Itemid=133](http://www.chania-info.gr/index.php?option=com_content&task=view&id=374&Itemid=133)
- <http://www.tornosnews.gr/en/special-reports-statistics/13808-study-crete-remains-safe-and-balances-scandinavians-with-other-nationalities.html>
- <http://www.pagni.gr/index.php/2011-02-20-14-59-36>
- <http://www.cic.gr/>
- [http://www.pagkritio.gr/files/items/2/205/toyrismos\\_sto\\_irakleio.pdf](http://www.pagkritio.gr/files/items/2/205/toyrismos_sto_irakleio.pdf)
- <https://www.google.gr/maps/@35.3285755,24.8644191,9z>
- [https://stats.oecd.org/Index.aspx?DataSetCode=AV\\_AN\\_WAGE](https://stats.oecd.org/Index.aspx?DataSetCode=AV_AN_WAGE)
- <http://www.tovima.gr/finance/article/?aid=816612>
- [http://www.stepc.gr/docs/library\\_docs/Erevna%20Tourismou\\_Kritil\\_Polyt\\_Kritis.pdf](http://www.stepc.gr/docs/library_docs/Erevna%20Tourismou_Kritil_Polyt_Kritis.pdf)
- <http://www.heraklion-airport.info/>
- <http://www.chania-airport.com/>
- <http://www.tornosnews.gr/en/transport/airlines/14052-sitia-new-airport-inaugurated.html>
- <http://weatherdata.aws.gr/getmonthyears/result/9>
- [http://www.statistics.gr/el/statistics?p\\_p\\_id=documents\\_WAR\\_publicationsportlet\\_INSTANCE\\_qDQ8fBKKo4IN&p\\_p\\_lifecycle=2&p\\_p\\_state=normal&p\\_p\\_mode=view&p\\_p\\_cacheability=cacheLevelPage&p\\_p\\_col\\_id=column-2&p\\_p\\_col\\_count=4&p\\_p\\_col\\_pos=1&documents\\_WAR\\_publicationsportlet\\_INSTANCE\\_qDQ8fBKKo4IN\\_javax.faces.resource=document&documents\\_WAR\\_publicationsportlet\\_INSTANCE\\_qDQ8fBKKo4IN\\_in=downloadResources&documents\\_WAR\\_publicationsportlet\\_INSTANCE\\_qDQ8fBKKo4IN\\_documentID=151627&documents\\_WAR\\_publicationsportlet\\_INSTANCE\\_qDQ8fBKKo4IN\\_locale=el](http://www.statistics.gr/el/statistics?p_p_id=documents_WAR_publicationsportlet_INSTANCE_qDQ8fBKKo4IN&p_p_lifecycle=2&p_p_state=normal&p_p_mode=view&p_p_cacheability=cacheLevelPage&p_p_col_id=column-2&p_p_col_count=4&p_p_col_pos=1&documents_WAR_publicationsportlet_INSTANCE_qDQ8fBKKo4IN_javax.faces.resource=document&documents_WAR_publicationsportlet_INSTANCE_qDQ8fBKKo4IN_in=downloadResources&documents_WAR_publicationsportlet_INSTANCE_qDQ8fBKKo4IN_documentID=151627&documents_WAR_publicationsportlet_INSTANCE_qDQ8fBKKo4IN_locale=el)
- [http://www.chania-info.gr/index.php?option=com\\_content&task=view&id=374&Itemid=133](http://www.chania-info.gr/index.php?option=com_content&task=view&id=374&Itemid=133)
- <http://www.maich.gr/el>

- <http://www.tornosnews.gr/en/special-reports-statistics/13808-study-crete-remains-safe-and-balances-scandinavians-with-other-nationalities.html>
- <http://www.pagni.gr/index.php/2011-02-20-14-59-36>
- <http://www.cic.gr>
- [http://www.pagkritio.gr/files/items/2/205/toyrismos\\_sto\\_irakleio.pdf](http://www.pagkritio.gr/files/items/2/205/toyrismos_sto_irakleio.pdf)
- <https://www.google.gr/maps/@35.2781043,24.8449178,9.25z>