

**ΤΕΧΝΟΛΟΓΙΚΟ ΕΚΠΑΙΔΕΥΤΙΚΟ ΙΔΡΥΜΑ ΚΡΗΤΗΣ**  
**ΣΧΟΛΗ ΔΙΟΙΚΗΣΗΣ ΚΑΙ ΟΙΚΟΝΟΜΙΑΣ**  
**ΤΜΗΜΑ ΛΟΓΙΣΤΙΚΗΣ ΚΑΙ ΧΡΗΜΑΤΟΟΙΚΟΝΟΜΙΚΗΣ**

**ΠΤΥΧΙΑΚΗ ΕΡΓΑΣΙΑ**

**ΑΝΑΔΙΑΡΘΡΩΣΗ ΠΑΡΑΓΩΓΗΣ ΣΕ ΠΕΡΙΟΔΟ ΟΙΚΟΝΟΜΙΚΗΣ ΚΡΙΣΗΣ :**

**ΣΥΓΚΡΙΣΗ ΕΛΛΑΔΑΣ - ΟΛΛΑΝΔΙΑΣ**

**ΣΕΡΓΗΣ ΕΥΑΓΓΕΛΟΣ**

**ΚΑΡΑΜΠΑΤΣΗΣ ΕΥΣΤΑΘΙΟΣ**

**ΧΑΤΖΗΓΙΑΝΝΑΚΗΣ ΝΙΚΟΛΑΟΣ**

**Επιβλέπων**

**Καθηγητής Θ. ΣΤΑΜΑΤΟΠΟΥΛΟΣ**

**Ηράκλειο. ΜΑΡΤΙΟΣ 2019**

## ΠΕΡΙΕΧΟΜΕΝΑ

Περίληψη.....	4	
Abstract.....	5	
Εισαγωγή .....	6	
Μέρος Α΄. Θεωρητική Προσέγγιση		
Κεφάλαιο 1. Οικονομικές κρίσεις στην οικονομική θεωρία.		
1.1 Η έννοια της κρίσης.....	14	
1.2 Η Ελληνική οικονομία.....	20	
1.3 Η Ολλανδική οικονομία.....	34	
Κεφάλαιο 2. Σύστημα εθνικών και περιφερειακών λογαριασμών της ΕΕ-2010.....		42
2.1 Εθνικοί Λογαριασμοί.....	43	
2.2 Περιφερειακοί Λογαριασμοί.....	47	
Κεφάλαιο 3. Η μέτρηση της παραγωγής στο ESA-΄10 .....		52
Μέρος Β΄. Εμπειρική Διερεύνηση		
Κεφάλαιο 4. Περιγραφική στατιστική ανάλυση της αναδιάρθρωσης παραγωγής σε Ελλάδα και Ολλανδία, 2010-2016.....		62
4.1 Παρουσίαση και ανάλυση γενικών πινάκων – συγκριτική αποτίμηση οικονομικών στοιχείων 2012.....	63	
4.2 Συγκριτική αποτίμηση αναδιάρθρωσης Ελλάδας – Ολλανδίας (2010 – 2016) .....	69	

Συμπεράσματα, Περιορισμοί, Επιπτώσεις στην Οικονομική Πολιτική.....	82
Βιβλιογραφία.....	87

## ΠΕΡΙΛΗΨΗ

**Σκοπός** : Σκοπός αυτής της εργασίας είναι η διερεύνηση της αναδιάρθρωσης της παραγωγής σε Ελλάδα και Ολλανδία την περίοδο 2010-2016, δεδομένης της οικονομικής κρίσης χρέους στην Ευρωζώνη.

**Μεθοδολογία** : Αναλύουμε θεωρητικά τόσο τις οικονομικές κρίσεις όσο και τον τρόπο καταγραφής των σχετικών εισοδηματικών μεγεθών στο Ευρωπαϊκό Σύστημα Εθνικών Λογαριασμών (ESA-2010). Εμπειρικά χρησιμοποιούμε περιγραφική στατιστική για τον έλεγχο των θεωρητικών συμπερασμάτων μας

**Ευρήματα** : Διαπιστώσαμε ότι οι δύο χώρες χρησιμοποίησαν διαφορετικές οικονομικές πολιτικές στον τρόπο διαχείρισης της οικονομικής κρίσης. Σύμφωνα με το δείγμα μας, η μεγάλη εικόνα για την Ελλάδα, το 2016 συγκριτικά με το 2010, είναι ότι οι κλάδοι των κατασκευών και υπηρεσιών κατέγραψαν σημαντική μείωση της Ακαθάριστης Προστιθέμενης Αξίας (ΑΠΑ) τους, σε τρέχουσες βασικές τιμές, κατά 57% και 27% αντίστοιχα. Αντίθετα οι ΑΠΑ της βιομηχανίας και της μεταποίησης παρέμειναν περίπου ίδιες, ενώ του πρωτογενούς τομέα η ΑΠΑ μειώθηκε ελαφρά κατά 3,1%. Αποτέλεσμα αυτών ήταν η Ελληνική ΑΠΑ του πρωτογενούς και δευτερογενούς τομέων (εκτός κατασκευών) το 2016 να συνιστά το 29,1% του συνόλου (από 22,7% το 2010), ενώ οι κατασκευές και υπηρεσίες το 25,9% (από 30,2% το 2010). Όσον αφορά την Ολλανδία, σύμφωνα με το δείγμα μας, η μεγάλη εικόνα, το 2016 συγκριτικά με το 2010, είναι ότι ο κλάδος των υπηρεσιών κατέγραψε μεγάλη αύξηση της ΑΠΑ της, σε τρέχουσες βασικές τιμές, κατά 22%. Σημαντική ήταν η αύξηση της ΑΠΑ στη μεταποίηση και τον πρωτογενή τομέα κατά 15% και 10% αντίστοιχα. Η ΑΠΑ στη βιομηχανία (εκτός κατασκευών) παρέμεινε περίπου ίδια, ενώ η ΑΠΑ στις κατασκευές μειώθηκε κατά 6,6%. Αποτέλεσμα αυτών ήταν η Ολλανδική ΑΠΑ του πρωτογενούς και δευτερογενούς τομέων (εκτός κατασκευών) το 2016 να συνιστά το 29,3% του συνόλου (από 30,4% το 2010), ενώ οι κατασκευές και υπηρεσίες το 25% (από 23,9% το 2010).

**Περιορισμοί / Συνέπειες** : Ο βασικότερος περιορισμός αυτής της έρευνας είναι ότι το δείγμα μας δεν περιείχε το σύνολο των 64 κλάδων της ΑΠΑ που προβλέπει το ESA-10. Άλλος περιορισμός είναι ότι τα συμπεράσματα μας αφορούν μόνο στην περιορισμένη δειγματική περίοδο.

## ABSTRACT

**Purpose:** The purpose of this study is to investigate the restructuring of production in Greece and the Netherlands over the period 2010-2016, given the economic debt crisis in the Eurozone.

**Methodology:** We analyze theoretically both the economic crises and the way in which the relative income figures are recorded in the European System of National Accounts (ESA-2010). We empirically use descriptive statistics to control our theoretical conclusions

**Findings:** We have stated that the two countries have used different economic policies in how to manage the economic crisis. According to our sample, the big picture for Greece in 2016 compared to 2010 is that the construction and service sectors recorded a significant reduction in their Gross Value Added (GVA) at current basic prices of 57% and 27 % respectively. On the other hand, the GVA of industry and manufacturing remained roughly the same, while the primary sector decreased slightly by 3.1%. As a result, the Greek GVA of the primary and secondary sectors (excluding construction) in 2016 constituted 29.1% of the total (from 22.7% in 2010), while construction and services were 25.9% (from 30, 2% in 2010). For the Netherlands, according to our sample, the big picture in 2016 compared to 2010 is that the service sector recorded a large increase in its GVA, at current base prices, by 22%. Significant was the increase of the GVA in manufacturing and the primary sector by 15% and 10%, respectively. The GVA in industry (excluding construction) remained roughly the same, while construction outputs declined by 6.6%. As a result, the Netherlands GVA of the primary and secondary sectors (excluding construction) in 2016 accounted for 29.3% of the total (from 30.4% in 2010), while construction and services accounted for 25% (from 23.9% in 2010)

**Limitations / Consequences:** The main limitation of this research is that our sample did not contain all 64 ESA-10 classifications of GVA. Another constraint is that our findings only concern the limited sampling period.

## ***ΕΙΣΑΓΩΓΗ***

## ΕΙΣΑΓΩΓΗ

Ιδιαίτερο ενδιαφέρον παρουσιάζει τα τελευταία χρόνια η οικονομική κρίση, η οποία πρέπει να επισημανθεί ότι χρησιμοποιείται από τους περισσότερους μελετητές της εποχής μας με καθαρά θεωρητικό και κανονιστικό περιεχόμενο. Μελετώντας κατά κύριο λόγο τις αιτίες της οικονομικής κρίσης, έντονο προβληματισμό προκαλεί το αν οι κρίσεις λειτουργούν ως προϊόν εσφαλμένων παρεμβάσεων της οικονομικής πολιτικής ή διακρίνονται για τον εγγενή χαρακτήρα τους στο καπιταλιστικό σύστημα. Με τον τρόπο αυτό ουσιαστικά διερευνάται το αν οι οικονομικές κρίσεις μπορούν να θεωρηθούν αποτυχία της πολιτικής ή της αγοράς (Κότιος & Παυλίδης, 2012).

Για τον λόγο αυτό θεωρείται σημαντική η αξιολόγηση της οικονομικής επιστήμης στη διαχείριση των παγκόσμιων οικονομικών κρίσεων. Σε γενικές γραμμές, κάθε οικονομική κρίση διακρίνεται για τον πολυδιάστατο χαρακτήρα της, τις τεράστιες επιπτώσεις σε όλες τις πτυχές της ανθρώπινης ζωής και στις λανθάνουσες ή εμφανείς αλληλεξαρτήσεις. Η Ελλάδα, λοιπόν, τα τελευταία χρόνια βιώνει μία πολύπλευρη και πολύπλοκη κατάσταση με κύρια χαρακτηριστικά την κοινωνική, πολιτική και οικολογική κρίση, την κρίση της πραγματικής οικονομίας και τη χρηματοπιστωτική κρίση οι οποίες όπως είναι γενικά αποδεκτό είναι αποτέλεσμα της πολιτισμικής ή κρίσης ταυτότητας των Νεοελλήνων. Ο μεγάλης διάρκειας χαρακτήρας αυτής της κρίσης αποδεικνύεται από τη δημοσιονομική προσαρμογή (με την έννοια των ισοσκελισμένων απολογιστικά προϋπολογισμών του δημόσιου τομέα) του ελληνικού κράτους, η οποία αποτελεί τη μεγαλύτερη στην ιστορία της σύγχρονης ελληνικής οικονομίας.

Οι αιτίες της βαθύτατης αυτής οικονομικής κρίσης και των υφεσιακών πολιτικών αποδίδονται σε δημοσιονομικά λάθη αλλά και σε πολιτικές επιλογές, που αδυνατούσαν να ανταποκριθούν με επιτυχία στις προκλήσεις της σύγχρονης εποχής με έμφαση στην ένταξη της χώρας στην Ευρωζώνη, η οποία δεν έχει θεσμοθετημένη καμία πολιτική της προσπάθειας «ανακύκλωσης των διαφόρων πλεονασμάτων».

Σημαντικός θεωρείται αναμφισβήτητα ο ρόλος της αρχιτεκτονικής «ατέλειας της Ευρωπαϊκής ΟΝΕ», δημιουργώντας, κατά συνέπεια, προβλήματα στην επίτευξη της ένωσης των ευρωπαϊκών κρατών. Στο πλαίσιο αυτό και η Ελλάδα κλήθηκε τα τελευταία χρόνια να εφαρμόσει επώδυνες και μνημονιακές πολιτικές, μονεταριστικής ή νέας κλασικής οικονομικής σχολών αντιλήψεων, αναπτύσσοντας έντονο πολιτικό και επιστημονικό διάλογο για τις συνθήκες που οδήγησαν σε αυτήν την οικονομική κρίση, αλλά και για την αδυναμία των κυβερνήσεων να σχεδιάσουν τις απαιτούμενες εθνικές πολιτικές για την προστασία των ελευθεριών και της αξιοπρέπειας των πολιτών του ελληνικού κράτους και κυρίως της ιστορίας και του ονόματος της Ελλάδας (Ιωακειμίδης, 2012).

Την ίδια ώρα οι περισσότερες ευρωπαϊκές χώρες φαινομενικά μόνο έχουν καταφέρει να αντιμετωπίσουν την βαθύτατη αυτή οικονομική κρίση, καθώς ελλειμματική θεωρείται η κοινωνική πολιτική τους. Παρόλα αυτά εξακολουθούν να υπάρχουν οικονομίες, που παρουσιάζονται ισχυρές και ιδιαίτερη αναφορά πρέπει να γίνει στην ολλανδική οικονομία, η οποία είναι η έκτη μεγαλύτερη ευρωπαϊκή οικονομία, διατηρώντας το ανταγωνιστικό της πλεονέκτημα ακόμη και σε περιόδους οικονομικής κρίσης. .

Η ανάπτυξη της ολλανδικής οικονομίας αποδίδεται στην προσέλκυση άμεσων ξένων επενδύσεων, γεγονός που οδηγεί σε περιορισμένο δημόσιο χρέος και έλλειμμα. Επιπλέον, πυλώνες ανάπτυξης της ολλανδικής οικονομίας θεωρείται το εξαγωγικό εμπόριο και η παραγωγή φυσικού αερίου. Πρέπει να επισημανθεί ότι επιλέχτηκε η συγκριτική αποτίμηση της αναδιάρθρωσης της παραγωγής της των δύο αυτών των κρατών, εξαιτίας του διαφορετικού τρόπου διαμόρφωσης των εθνικών



οικονομιών τους, επιρροής τους από την οικονομική κρίση και παράλληλα διαφορετικού τρόπου παρουσίασης του δημόσιου χρέους τους.

Με βάση, λοιπόν, τον διαφορετικό τρόπο ανάπτυξης των δύο αυτών ευρωπαϊκών κρατών στη συγκεκριμένη εργασία θα δοθεί έμφαση στη μελέτη της αναδιάρθρωσης της παραγωγής στην Ελλάδα και στην Ολλανδία με αφορμή της ΠΧΚ-2008 και για την υλοποίηση του ερευνητικού στόχου θα αξιοποιηθεί η στατιστική περιγραφική ανάλυση, που θεωρείται ότι αποτελεί την πιο κατάλληλη μεθοδολογική προσέγγιση για την επιτυχή διαχείριση αυτού του θέματος.

### **Κίνητρα επιλογής εργασίας**

Τα τελευταία χρόνια σε εθνικό και διεθνές επίπεδο το ενδιαφέρον αρκετών μελετητών εστιάζεται στη διερεύνηση της οικονομικής κρίσης, που πλήττει την Ελλάδα και αρκετές ευρωπαϊκές χώρες. Είναι σαφές ότι η οικονομική ζωή θεωρείται ότι είναι επιρρεπής στις διάφορες κρίσεις. Σε γενικές γραμμές, η οικονομική κρίση επιφέρει αρνητικές επιπτώσεις για τα σύγχρονα κράτη, ενώ ταυτόχρονα αποτελεί βασικό παράγοντα κοινωνικής οπισθοδρόμησης. Ιδιαίτερη αναφορά πρέπει να γίνει στον τρόπο επιρροής της οικονομικής κρίσης στις εθνικές οικονομίες, με βάση τις πολιτικές διαχείρισής τους. Για τον λόγο αυτό θεώρησα σημαντική τη διερεύνηση της οικονομικής κρίσης στην αναδιάρθρωση της παραγωγής στην ελληνική οικονομία, σε σύγκριση με την ολλανδική, αναδεικνύοντας με τον τρόπο αυτό τον ρόλο της πολιτικής διαχείρισης των οικονομιών.

### **Στόχος εργασίας**

Τα τελευταία χρόνια τα περισσότερα ευρωπαϊκά κράτη πλήττονται από την οικονομική κρίση, γεγονός που έχει έντονες επιδράσεις στη διαμόρφωση των εθνικών οικονομιών. Στόχος, λοιπόν, της συγκεκριμένης εργασίας είναι η κριτική αξιολόγηση της

ενδεχόμενης αναδιάρθρωσης της παραγωγής στην Ελλάδα και στην Ολλανδία, την περίοδο της Ευρωπαϊκής κρίσης 2010-2016.

### Ερευνητικά Ερωτήματα

Με βάση τον συγκεκριμένο ερευνητικό στόχο, τα ερευνητικά ερωτήματα, που καλείται να απαντήσει η συγκεκριμένη εργασία, είναι τα εξής:

- 1) Υπάρχει αναδιάρθρωση παραγωγής;
- 2) Αν η απάντηση στο προηγούμενο ερώτημα είναι καταφατική, τότε ποια είναι η νέα δομή της παραγωγής σε κάθε χώρα (με βάση το ESA-'10) στο τέλος της δειγματικής περιόδου (2016) σε σχέση με την έναρξη (2010);

### **Μεθοδολογία**

Αναλύουμε θεωρητικά τόσο τις οικονομικές κρίσεις όσο και τον τρόπο καταγραφής των σχετικών εισοδηματικών μεγεθών στο Ευρωπαϊκό Σύστημα Εθνικών Λογαριασμών (ESA-2010). Εμπειρικά χρησιμοποιούμε περιγραφική στατιστική για τον έλεγχο των θεωρητικών συμπερασμάτων μας

### **Αποτέλεσμα έρευνας**

Ως κύριο εύρημα αυτής της εργασίας μπορεί να θεωρηθεί, η Ελληνική ΑΠΑ του πρωτογενούς και δευτερογενούς τομέων (εκτός κατασκευών) το 2016 να συνιστά το 29,1% του συνόλου (από 22,7% το 2010), ενώ οι κατασκευές και υπηρεσίες το 25,9% (από 30,2% το 2010). Αντίστοιχα, στην Ολλανδία, οι ΑΠΑ του πρωτογενούς και δευτερογενούς τομέων (εκτός κατασκευών) το 2016 να συνιστά το 29,3% του συνόλου (από 30,4% το 2010), ενώ οι κατασκευές και υπηρεσίες το 25% (από 23,9% το 2010).

## **Δομή εργασίας**

Η δομή της εργασίας είναι η εξής: στο 1<sup>ο</sup> κεφάλαιο παρουσιάζουμε την έννοια των οικονομικών κρίσεων. Στο επόμενο κεφάλαιο αναλύεται και αξιολογείται το σύστημα των συστήμα εθνικών και περιφερειακών λογαριασμών της ΕΕ το ΕΣΛ-’10 (ESA-2010), προκειμένου να κατανοηθεί η λειτουργία του στην παρουσίαση κρίσιμων εθνικολογιστικών μεγεθών μέτρησης της οικονομικής δραστηριότητας.

Στο τρίτο κεφάλαιο της θεωρητικής προσέγγισης αυτού του θέματος δίνεται έμφαση στη μέτρηση της παραγωγής στο ESA-’10. Στη συνέχεια ακολουθεί η εμπειρική διερεύνηση του θέματος, δίνοντας έμφαση στην περιγραφική στατιστική ανάλυση της αναδιάρθρωσης παραγωγής σε Ελλάδα και Ολλανδία, 2010-’16. Η μελέτη αυτή ολοκληρώνεται με την παρουσίαση των συμπερασμάτων, των περιορισμών και, τέλος, των επιπτώσεων στην οικονομική πολιτική.

## **A. ΘΕΩΡΗΤΙΚΗ ΠΡΟΣΕΓΓΙΣΗ**

**Κεφάλαιο 1<sup>ο</sup> - ΟΙΚΟΝΟΜΙΚΕΣ ΚΡΙΣΕΙΣ ΣΤΗΝ ΟΙΚΟΝΟΜΙΚΗ**

**ΘΕΩΡΙΑ**

## Κεφάλαιο 1<sup>ο</sup> – Οικονομικές κρίσεις στην οικονομική θεωρία

### 1.1 Η ερμηνεία της κρίσης

Πριν την παρουσίαση της οικονομικής κρίσης, είναι απαραίτητο να διευκρινιστεί η έννοια της πολιτικής κρίσης, καθώς σε αρκετές περιπτώσεις μπορούν να εμφανιστούν με αλληλένδετο τρόπο. Στο πολιτικό λεξιλόγιο ιδιαίτερος είναι ο ρόλος της έννοιας της κρίσης, η οποία απασχολεί αρκετούς μελετητές τα τελευταία χρόνια, παρόλο που θεωρείται δύσκολη η ενσωμάτωσή της στην πολιτική θεωρία. Ιδιαίτερη αναφορά μπορεί να γίνει στην πολιτική προσέγγιση της έννοιας της κρίσης, υιοθετώντας μία πραγματιστική προοπτική για τον τρόπο προσέγγισης και ερμηνείας της κρίσης. Λειτουργεί με καθαρά αντανεκλαστικό χαρακτήρα, προωθώντας την ενεργό συμμετοχή όλων των εμπλεκόμενων στην εμφάνιση και τη διαιώνιση της. Σημαντικοί θεωρούνται οι πολιτικοί κίνδυνοι που δημιουργούνται, αλλά και σε αρκετές περιπτώσεις στην εμφάνιση ευκαιριών, που μπορούν να αξιοποιηθούν για την αντιμετώπιση ποικίλων προβλημάτων.

Η έννοια της κρίσης έχει διαχρονικό χαρακτήρα και στο παρελθόν ευρύτατη είναι η μεταφορική της προσέγγιση. Ο πολιτικός τρόπος προσέγγισης αυτής της έννοιας αρχίζει να εμφανίζεται από τον 17<sup>ο</sup> αιώνα, ενώ στην εποχή μας ουσιαστικά αντικατοπτρίζει τον έντονα συγκρουσιακό χαρακτήρα των σύγχρονων κοινωνιών, αλλά και την κοινωνική πολυπλοκότητα, που τις διακρίνει. Στην εποχή μας καθορίζεται από τον τρόπο αντιμετώπισης και συνειδητοποίησης του περιεχομένου της, ενώ μπορεί να λειτουργήσει ως εργαλείο κατανόησης της σχέσης ατόμων και κοινωνιών. Οι επιπτώσεις της ποικίλουν και είναι ιδιαίτερα απειλητικές, γεγονός, που καθιστά αναγκαία την εύρεση μηχανισμών αντιμετώπισης και περιορισμού των επιπτώσεων της, σύμφωνα με τις ανάγκες και τις προσδοκίες όλων όσων πλήττονται από την εμφάνιση της (Λαπατσιώρης & Μηλιός, 2008).

Στο πλαίσιο αυτό οι συμμετέχοντες υποχρεούνται να κατανοήσουν όλα όσα συμβαίνουν γύρω τους, επαναπροσδιορίζοντας και προωθώντας την ανασύσταση όλων όσων συνθέτουν τη σύγχρονη κοινωνική πραγματικότητα. Σύμφωνα με τους περισσότερους θεωρητικούς η κρίση παρουσιάζεται με την ίδια περίπου μορφή σε όλες τις κοινωνίες. Σε αρκετές περιπτώσεις η κρίση αξιοποιείται για την πραγματιστική προσέγγιση της σύγχρονης πραγματικότητας, αποδίδοντας πολιτική διάσταση στο περιεχόμενο της. Επίσης μπορούν να λειτουργήσουν ως μέσο αμφισβήτησης της κοινωνικής πραγματικότητας και επιδίωξης πολιτικών αλλαγών.

Ιδιαίτερη αναφορά πρέπει να γίνει, όμως, στις οικονομικές κρίσεις, οι οποίες διαφέρουν ως προς την επιρροή που έχουν στους πληθυσμούς, τη χρονική διάρκεια, τη γεωγραφική έκταση, την ένταση και τη φύση τους. Οι οικονομικές κρίσεις μπορεί να είναι παγκόσμιες, περιφερειακές ή εθνικές, ενώ σε θεματικό επίπεδο διακρίνονται σε :

- 1) χρηματιστηριακές κρίσεις
- 2) τραπεζικές κρίσεις
- 3) συναλλαγματικές κρίσεις
- 4) κρίσεις δημόσιου χρέους
- 5) κρίσεις σε αγορές αγαθών
- 6) πληθωριστικές κρίσεις
- 7) αναπτυξιακές και συγκυριακές κρίσεις

Ως προς τις διεθνείς κρίσεις ύφεσης πρέπει να διευκρινιστεί ότι αφορούν την απότομη επιβράδυνσή ή τη συρρίκνωση που παρατηρείται στο ΑΕΠ, εμφανίζοντας αρνητικούς αντιθετικούς ρυθμούς στην εξέλιξή του.

Στην περίπτωση αυτή τα αίτια των υφεσιακών κρίσεων ποικίλουν με βάση τις διάφορες οικονομικές σχολές, δίνοντας έμφαση στην προώθηση λανθασμένων υπερεπενδύσεων, αλλά και στον εγγενή και νομοτελειακό χαρακτήρα του καπιταλιστικού συστήματος. Επίσης, μπορούν να αποδοθούν στις αρνητικές προσδοκίες των καταναλωτών, που οδηγούν στον περιορισμό των αγορών και στην αύξηση των αποταμιεύσεων τους.

Υποστηρίζεται, επίσης, ότι «οικονομικές υφέσεις μπορούν να προέλθουν από μία περιοριστική, νομισματική, δημοσιονομική ή και εισοδηματική πολιτική, από τη διάδοση αρνητικών προσδοκιών, από χρηματοπιστωτικές φούσκες, από την κατάρρευση μίας μεγάλης τράπεζας, από μεγάλες διαρθρωτικές αλλαγές, από μία μεγάλη πραγματική ανατίμηση, από πολιτικά γεγονότα, από φυσικές καταστροφές, από αυξήσεις των τιμών των βασικών πρώτων υλών και ενέργειας κα» .

**Πίνακας 1.1 - Αίτια ύφεσης ανά σχολές οικονομικής σκέψης**

<b>Σχολή σκέψης</b>	<b>Αίτια ύφεσης</b>
Νεοκλασική και μονεταριστική	Εξωγενείς οικονομικές διαταραχές , άστοχες οικονομικές παρεμβάσεις
Αυστριακή Σχολή	Λανθασμένες υπερεπενδύσεις, τεχνολογικές αλλαγές
Μαρξιστική προσέγγιση	Οι κρίσεις είναι εγγενείς του καπιταλιστικού συστήματος και νομοτελειακές
Κευσιανή προσέγγιση	Μείωση της ζήτησης και των επενδύσεων
Θεωρίες υποκατανάλωσης	Αρνητικές προσδοκίες καταναλωτών, επενδυτών. Αυτοεκπληρούμενη ύφεση

**Πηγή : Κότιος & Παυλίδης, 2012**



Οι κρίσεις αυτές μπορούν να μεταδοθούν μέσω των παρακάτω παραγόντων :

- 1) ύπαρξη κοινών διαταραχών
- 2) ψυχολογία
- 3) αλλαγές στις συναλλαγματικές ισοτιμίες
- 4) χρηματοπιστωτικές αγορές
- 5) επενδύσεις
- 6) εμπόριο

**Πίνακας 1.2 - Οικονομική ύφεση 1929 – 1932 (μεταβολή των δεικτών στην τετραετία)**

	ΗΠΑ	ΗΒ	Γαλλία	Γερμανία
Βιομηχανική παραγωγή	-46	-23	-24	-41
Τιμές χονδρικής	-32	-33	-34	-29
Εξωτερικό εμπόριο	-70	-60	-54	-61
Ανεργία	+607	+129	+214	+232

**Πηγή : Κότιος & Παυλίδης, 2012**

Το ενδιαφέρον, όπως υποστηρίζεται στη συνέχεια από τους Κότιο & Παυλίδη (2012) όμως, εστιάζεται στις κρίσεις δημοσίου χρέους, που αφορούν τις συνολικές οικονομικές οφειλές των διαφόρων κρατών, οι οποίες προκύπτουν από τη σύναψη δανείων. Ως βασικές αιτίες της κρίσης δημοσίου χρέους μπορούν να θεωρηθούν οι εξής :

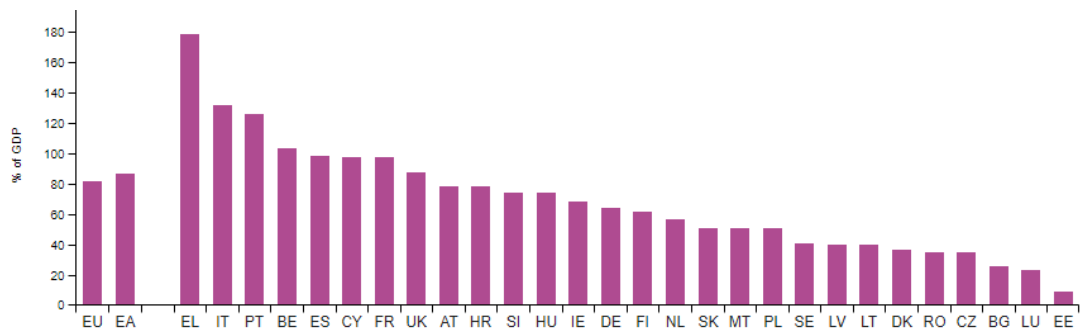
- 1) αξιοποίηση κερδοσκοπικών πρακτικών από αγορές
- 2) εισροές με μαζικό τρόπο κεφαλαίων
- 3) εμφάνιση επιτοκιακού κινδύνου

- 4) εμφάνιση συναλλαγματικών ανισορροπιών
- 5) οικονομική ύφεση
- 6) αλόγιστος δανεισμός
- 7) χρηματοπιστωτικές κρίσεις

Η υπερχρέωση μπορεί να μην οδηγεί πάντα σε κρατική πτώχευση, όμως, οι σημαντικότερες επιπτώσεις είναι οι εξής :

- 1) χρηματοπιστωτική κρίση
- 2) επιπτώσεις στο διεθνές εμπόριο
- 3) παρουσίαση ύφεσης
- 4) αποκλεισμός αφερέγγυων οφειλετών από νέα δάνεια
- 5) πιθανές δικαστικές προσφυγές
- 6) διατάραξη των σχέσεων με πιστωτές
- 7) αδυναμία εξόφλησης των διαφόρων οφειλών

**Διάγραμμα 1.1 - Γενικό Δημόσιο Έλλειμμα κρατών – μελών Ε.Ε 2017**



**Πηγή : Στατιστική Υπηρεσία της Ευρωπαϊκής Επιτροπής  
(<https://ec.europa.eu/eurostat/statistics>)**

Η οικονομική κρίση των τελευταίων ετών ξεκίνησε από τις ΗΠΑ το 2007 και μεταφέρθηκε στην Ευρώπη το 2010 με την δραματική εμφάνιση της κρίσης χρέους, αναβιώνοντας έντονες διαμάχες ανάμεσα στους οπαδούς του παρεμβατισμού και της ελεύθερης αγοράς. Οι σημαντικότερες αιτίες της οικονομικής κρίσης είναι οι εξής :

- 1) αποτυχημένη λειτουργία εποπτικών μηχανισμών για αυτονόμησή του χρηματοπιστωτικού συστήματος από τον τρόπο λειτουργίας της πραγματικής οικονομίας και για πρόληψη της αντιμετώπισης των διαφόρων κινδύνων
- 2) εμφάνιση υψηλού βαθμού μόχλευσης συνολικά του χρηματοπιστωτικού συστήματος
- 3) τάση υποεκτίμησης του κίνδυνου, που παρουσιάζουν τα νέα τιτλοποιημένα επενδυτικά προϊόντα
- 4) αλληλεξάρτηση και αλληλεπίδραση χρηματοπιστωτικού συστήματος

Ως σημαντικότερες επιπτώσεις της θεωρούνται η μείωση του Ακαθάριστου Εγχώριου Προϊόντος (ΑΕΠ), η κατακόρυφη αύξηση της διαρθρωτικής ή ανεργίας μεσοπρόθεσμης ισορροπίας και η σημαντική αύξηση της αβεβαιότητας. Επίσης, σημαντικές επιπτώσεις θεωρούνται η αύξηση της αβεβαιότητας, η απώλεια οικονομικής εμπιστοσύνης και, τέλος, η κατακόρυφη πτώση παραγωγής.

**Πίνακας 1.3 - Καθαρές εισροές κεφαλαίων στις αναπτυσσόμενες χώρες**

	2007	2008	2009
Καθαρές ιδιωτικές και δημόσιες εισροές	1110	743	597
Καθαρές εισροές ξένων επενδύσεων	508	587	354
Καθαρές πιστώσεις (ιδιωτικές και δημόσιες)	467	209	134
Επίσημη βοήθεια (επιχορήγηση)	76	86	95

Κατανοώντας, λοιπόν τα ιδιαίτερα χαρακτηριστικά των κρίσεων, στη συνέχεια θα παρουσιαστεί η ελληνική και η ολλανδική οικονομία, προκειμένου να κατανοηθεί η επιρροή στην στον τρόπο διαμόρφωσης των εθνικών οικονομιών. .

## 1.2 Η Ελληνική οικονομία

### 1.2.1 Η Ελληνική οικονομία πριν την κρίση

Η ίδρυση και η λειτουργία της ΕΟΚ θεμελιώθηκαν σε ένα σύνολο κοινών αρχών και αξιών και στην προϋπόθεση ότι τα ευρωπαϊκά κράτη που τις σέβονται μπορούν να υποβάλουν τη σχετική αίτηση, για να γίνουν κράτη – μέλη. Με τη διεύρυνση των κρατών μελών της Ε.Ε, δίνεται, επίσης, η ευκαιρία προώθησης δημοκρατικών αλλαγών και επίτευξης της οικονομικής απελευθέρωσης των κρατών, που αποφάσισαν να ενταχθούν στην ΕΟΚ. Στο πλαίσιο αυτό η δεκαετία του 1980 θεωρείται η δεκαετία της ολοκλήρωσης του κύκλου της διεύρυνσης των κρατών της ΕΟΚ από 9 σε 15 (Μπέλλου, 2006).

Οι πρώτες προσπάθειες για την ενσωμάτωση της Ελλάδας στον δυτικό κόσμο έγιναν με την ένταξη της ελληνικής χώρας στον Οργανισμό Ευρωπαϊκής Οικονομικής Συνεργασίας και στο Συμβούλιο της Ευρώπης, αλλά και με την ένταξη της Ελλάδας το 1952 στο ΝΑΤΟ. Όπως επισημαίνεται, όμως, «η ένταξη ωστόσο σε αυτούς τους θεσμούς είχε περισσότερο τον χαρακτήρα της στερεής πρόσδεσης της χώρας στο Δυτικό γεωπολιτικό χώρο, και λιγότερο της ενσωμάτωσης στο ευρωπαϊκό σύστημα» (Βαβούρας, 1994). Μετά την πτώση του στρατιωτικού καθεστώτος και την αποκατάσταση της δημοκρατίας, η Ελλάδα ικανοποιεί τις πολιτικές προϋποθέσεις και αποφασίζεται η ένταξη της στην ΕΟΚ το 1981 ως δωδέκατο μέλος (Ιωακειμίδης, 2007)

Οι λόγοι της ένταξης της Ελλάδας στην Ε.Ε είναι κατά κύριο λόγο πολιτικοί, καθώς με τον τρόπο αυτό η ελληνική ηγεσία θεωρούσε ότι η χώρα μπορούσε να

ανταποκριθεί στις προκλήσεις των διεθνών εξελίξεων, αλλά και ότι με τον τρόπο αυτό καλύπτονταν οι ανάγκες, που δημιουργούσε η ελληνική πολιτική αστάθεια και το πολύπλοκο διεθνές περιβάλλον.

Η Ελλάδα από την αρχή της τελευταίας δεκαετίας του 20<sup>ου</sup> αιώνα παρουσίασε τη βούληση συμμετοχής στα επόμενα στάδια της ενοποίησης της Ευρώπης, ενώ ουσιαστικά η προσπάθεια να ακολουθήσει την πορεία των κρατών της ΟΝΕ αρχίζει το 1994, με την υποβολή και την έγκριση από την Ευρωπαϊκή Επιτροπή του αναθεωρημένου Προγράμματος Σύγκλισης.

Η προσπάθεια αυτή για την ένταξη της Ελλάδας στην ευρωζώνη διευκολυνόταν από τους υψηλούς δείκτες της ελληνικής οικονομίας. Στο πλαίσιο αυτό στις 15 Ιανουαρίου 2000η ΕΚΤ, η Νομισματική Επιτροπή και οι υπουργοί Οικονομικών της ευρωζώνης αποφάσισαν την ανατίμηση κατά 3,5 % της κεντρικής ισοτιμίας της δραχμής. Επίσης, το τελευταίο κριτήριο, που αφορούσε τον πληθωρισμό ικανοποιήθηκε τον Φεβρουάριο του 2000. Στις 5 Ιουνίου του 2000 κρίθηκε από το ECOFIN ότι η Ελλάδα πληρούσε τις απαραίτητες προϋποθέσεις και στις 19 Ιουνίου του 2000 αποφασίστηκε η υιοθέτηση του ευρώ από την Ελλάδα, με αποτέλεσμα από 1 Ιανουαρίου του 2001 η Ελλάδα να είναι το δωδέκατο μέλος της ευρωζώνης.

Τέλος, πρέπει να επισημανθεί ότι «η συμμετοχή της Ελλάδας στην Ευρωπαϊκή οικογένεια δεν είχε μόνο ως στόχο την αποκατάσταση της Δημοκρατίας της και την ενίσχυση της θέσης της σε περιφερειακό και διεθνές επίπεδο, αλλά αποτελούσε τη μεγάλη πρόκληση ώστε να αξιοποιηθούν οι τόσες πολλές ικανότητες και δυνάμεις των Ελλήνων, να γίνουν οι αναγκαίες μεταρρυθμίσεις, ώστε η Ελλάδα να μπορεί να συμμετάσχει ισότιμα στην λείψη των ισχυρών της Ευρώπης και κατ' επέκταση του κόσμου».

Η ελληνική οικονομία των δύο τελευταίων δεκαετιών του 20<sup>ου</sup> αιώνα και των δύο πρώτων δεκαετιών του 21<sup>ου</sup> αιώνα διακρίνεται για τον αντιφατικό της χαρακτήρα και για τη μετάβαση από την ανάπτυξη και μείωση των δημοσιονομικών ελλειμμάτων

στη βαθύτατη οικονομική κρίση, στις υφεσιακές πολιτικές, στην εφαρμογή των μνημονίων και στην επιβολή των μέτρων λιτότητας.

Οι διαφοροποιήσεις αυτές που παρατηρούνται στον τρόπο λειτουργίας της ελληνικής οικονομίας αποδίδονται κατά κύριο λόγο στις πολιτικές επιλογές των ελληνικών κυβερνήσεων και στους εσφαλμένους σε αρκετές περιπτώσεις χειρισμούς της ελληνικής δημοσιονομικής πολιτικής. Ειδικότερα, στις δύο τελευταίες δεκαετίες του 20<sup>ου</sup> αιώνα οι οικονομικές εξελίξεις που σημειώνονται στον ελλαδικό χώρο καθορίζονται από την ευρωπαϊκή διάσταση της ελληνικής οικονομίας, όπως αυτή διαμορφώνεται μετά την ένταξη της Ελλάδας στην ΕΟΚ (Θαλασσινός & Κυριαζίδης, 2002).

Με βάση, στη συνέχεια, την επιδίωξη της εφαρμογής της κοινής νομισματικής πολιτικής, δόθηκε έμφαση στην αναζήτηση και την εφαρμογή ενός κοινού πλαισίου για την άσκηση των βασικών αρχών της δημοσιονομικής πολιτικής. Επιπλέον, θεωρήθηκε σημαντική η διατήρηση ενός αξιόπιστου και σταθερού νομίσματος, αλλά και η άσκηση μίας δημοσιονομικής πολιτικής, η οποία θα διακρίνεται για τον αποκεντρωμένο χαρακτήρα της στα κράτη – μέλη. Στο πλαίσιο αυτό ο σχεδιασμός του τρόπου άσκησης της δημοσιονομικής πολιτικής καθορίστηκε από τις βασικές αρχές της Συνθήκης του Μάαστριχτ και του Συμφώνου Σταθερότητας και Ανάπτυξης<sup>1</sup>. Ειδικότερα, η Ελλάδα μετά την υπογραφή της Συνθήκης του Μάαστριχτ είχε θέσει ως προτεραιότητα της πολιτικής της την ένταξη της στην ΟΝΕ.

Επιπλέον, κατά την περίοδο 1990 – 1993 σημαντικές θεωρούνταν οι συγκεκριμένες διαρθρωτικές αλλαγές, που αφορούν την τάση ανόρθωσης της ελληνικής οικονομίας, λόγω των μακροοικονομικών ανισορροπιών, που είχαν σημειωθεί τις προηγούμενες δεκαετίες αλλά και την αντιμετώπιση των επιπτώσεων των νέων παγκόσμιων οικονομικών εξελίξεων .

---

<sup>1</sup>[www.econ.uoa.gr](http://www.econ.uoa.gr).

Επίσης, σημαντικές διαρθρωτικές αλλαγές θεωρούνται η προετοιμασία ελληνικής οικονομίας για την επιτυχή ένταξή της στην ΟΝΕ, αλλά ταυτόχρονα και η δραματική αύξηση των δανειακών αναγκών του δημοσίου χρέους και του δημοσίου (Σταμπόλης, 2001).

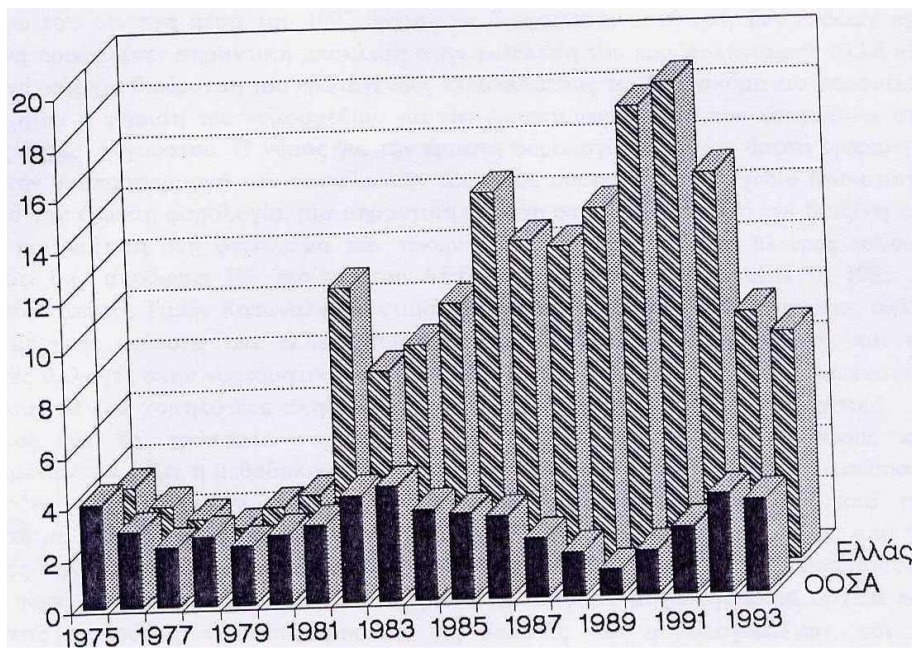
Επίσης, την περίοδο αυτή δίνεται ιδιαίτερη έμφαση στην εφαρμογή ενός επιτυχούς σταθεροποιητικού προγράμματος της ελληνικής οικονομίας, επιδιώκοντας τη συγκράτηση των ελλειμμάτων και του πληθωρισμού και τον υψηλότερο ρυθμό ανάπτυξης.

Παράλληλα, το 1991 αρχίζει να εφαρμόζεται ένα τριετές πρόγραμμα ανάπτυξης και σταθεροποίησης της ελληνικής οικονομίας, με κυριότερους στόχους τη λήψη των απαιτούμενων διαρθρωτικών μέτρων και τη διόρθωση συγκεκριμένων μακροοικονομικών ανισορροπιών (ΙΝΕ – ΓΣΕΕ, 2011).

Την περίοδο αυτή ταυτόχρονα ως σημαντικές εξελίξεις μπορούν να θεωρηθούν η αύξηση της δημόσιας κατανάλωσης το 1990 κατά 0,6 %, ενώ το 1991 εμφανής είναι η μείωση κατά 0,8 %, αλλά παράλληλα και η αύξηση του ρυθμού ανάπτυξης το 1991 σε 1,2 % από 0,1 % του 1990. Επίσης, δίνεται έμφαση στην αύξηση των δημόσιων επενδύσεων το 1991 κατά 4,6 %, στη μείωση του πληθωρισμού σε 17, % και στο έλλειμμα ισοζυγίου πληρωμών σε - 5,3 %. Για τον λόγο αυτό το 1992, η «νομισματική πολιτική στήριξε τη γενικότερη πολιτική οικονομικής σταθεροποίησης με απώτερο στόχο τη συμμετοχή της χώρας στην ΟΝΕ. Παράλληλα μεθοδεύτηκε η προετοιμασία των απαραίτητων μεταρρυθμίσεων στο πλαίσιο λειτουργίας του τραπεζικού συστήματος καθώς και στα μέσα και στους τρόπους παρέμβασης της Τράπεζας της Ελλάδος στις χρηματοπιστωτικές αγορές, με στόχο την ενίσχυση της αποτελεσματικότητας της νομισματικής πολιτικής και της ανταγωνιστικότητας των Ελληνικών τραπεζών» (Μπρίτσα, 2014).

Στον πίνακα που ακολουθεί παρουσιάζονται οι δανειακές ανάγκες της Ελλάδας από το 1975 έως το 1993, διευκολύνοντας με τον τρόπο αυτό να κατανοηθούν κάποιοι από τους λόγους, που οδήγησαν την Ελλάδα στην οικονομική κρίση.

**Διάγραμμα 1.3 – Δανειακές ανάγκες δημόσιου τομέα**



**Πηγή : Υπουργείο Οικονομικών, Εισηγητική έκθεση για την ελληνική οικονομία, 2000**

Τη συγκεκριμένη χρονική περίοδο, λοιπόν, παρουσιάζονται αρκετές και σημαντικές δημοσιονομικές ανισορροπίες, ενώ , επίσης, κύρια χαρακτηριστικά αυτής της περιόδου είναι ο υψηλός πληθωρισμός, οι άσχημες οικονομικές επιδόσεις αλλά και μία έντονη προσπάθεια για τη διασφάλιση της ομαλής ένταξης της Ελλάδας στην ΟΝΕ. Όλα τα στοιχεία μπορούν να θεωρηθούν ότι οδήγησαν στην εμφάνιση της ελληνικής κρίσης.

Ουσιαστικά, η Ελλάδα θεωρούνταν η μόνη χώρα που δεν μπορούσε να ανταποκριθεί στους απαιτούμενους όρους για τη ένταξη της στην ΟΝΕ, με αποτέλεσμα η ένταξη της στην ευρωζώνη να πραγματοποιηθεί στις αρχές του 2001 (Αγαπητός, 1998). Κατά τη διάρκεια της τελευταίας δεκαετίας, όμως, του 20<sup>ου</sup> αιώνα, σημαντική



θεωρείται η τάση βελτίωσης της ελληνικής οικονομίας και ικανοποίησης των απαιτούμενων προϋποθέσεων για την ένταξη της χώρας στην ΟΝΕ.

Ειδικότερα, αισθητή είναι το 2000 η μείωση του ΑΕΠ σε 3,2 %, ενώ σημαντική πτώση σημειώνεται και στο δημόσιο χρέος, το οποίο το 2000 προσεγγίζει το 103,4 %, αλλά και μείωση του ελλείμματος κατά 3,1 % το 2000. Επίσης, σημαντική θεωρείται η αύξηση του ρυθμού ανάπτυξης της ελληνικής οικονομίας σε 4,5 % (Ιωακείμογλου & Ρωμανιάς, 2000).

Σε γενικές γραμμές, κατά την περίοδο 1980 – 1995 αισθητή είναι η πτώση όλων των δεικτών, ενώ έμφαση δίνεται στις χαμηλές τιμές του ρυθμού μεταβολής του ΑΕΠ και στη διαχρονική εξέλιξη των ακαθάριστων επενδύσεων. Όμως, ο τρόπος διαμόρφωσης και λειτουργίας της οικονομίας κατά την περίοδο 1996 -2008 διακρίνεται για τα χαρακτηριστικά της πραγματικής σύγκλισης. Επίσης, από το 1996 και μετά η τάση των επενδύσεων ως ποσοστό του ΑΕΠ αποκτά ανοδικό χαρακτήρα. Ταυτόχρονα οι αλλαγές που σημειώνονται στην ελληνική οικονομία αποδεικνύονται από τη βελτίωση της ελληνικής επενδυτικής επίδοσης (Γιαννίτσης, 2008).

Το ενδιαφέρον, επίσης, εστιάζεται στην αξιοποίηση του καινούργιου μηχανολογικού εξοπλισμού και γενικότερα των νέων τεχνολογιών στις παραγωγικές διαδικασίες, αυξάνοντας με τον τρόπο αυτό τον κερδοφόρο χαρακτήρα του κεφαλαίου και την παραγωγικότητα της εργασίας. Ουσιαστικά η συγκεκριμένη περίοδος θεωρείται περίοδος πραγματικής σύγκλισης και κατά συνέπεια κάλυψης της αναπτυξιακής διαφοράς με τις πιο αναπτυγμένες οικονομίες της Ε.Ε (Γκαργκάνας κα, 1989). Η οικονομική πολιτική που εφαρμόστηκε κατά τα πρώτα χρόνια του 21<sup>ου</sup> αιώνα βασίστηκε στην εφαρμογή μακροοικονομικών μέτρων νομισματικού και συναλλαγματικού και δημοσιονομικού περιεχομένου. Ταυτόχρονα σημαντικές θεωρούνται οι κοινωνικές συμφωνίες για τον σχεδιασμό και την εφαρμογή της ελληνικής εισοδηματικής πολιτικής.

Μέχρι το 2004 ο ρυθμός ανάπτυξης της Ελλάδας παραμένει υψηλός, εξαιτίας της εισροής πόρων από τα διαρθρωτικά ταμεία. Επίσης, δίνεται ώθηση στην αναβάθμιση και τον εκσυγχρονισμό των δημοσίων υποδομών, οι περισσότερες από τις οποίες συνδέονται με τη διεξαγωγή των Ολυμπιακών αγώνων.

Με βάση στοιχεία του Διεθνούς Νομισματικού Ταμείου ανοδική είναι η πορεία της αγοραστικής δύναμης της Ελλάδας ανά κάτοικο, καθώς θεωρείται 22<sup>η</sup> ανάμεσα στις 32 αναπτυγμένες χώρες σε διεθνές επίπεδο. Επίσης, ανοδική είναι η πορεία της διαχρονικής εξέλιξης της απόδοσης του κεφαλαίου. Ιδιαίτερα χαρακτηριστικά, επίσης, της οικονομίας αυτής της περιόδου θεωρούνται η αύξηση των συντελεστών σε εισοδήματα της εργασίας, η μείωση των φορολογικών συντελεστών για τα κέρδη και η πρωτογενής αναδιανομή του εισοδήματος εις βάρος των εργαζομένων.

Παράλληλα, ο τρόπος άσκησης της φορολογικής πολιτικής αποτέλεσε μία δεύτερη διαδικασία αναδιανομής υπέρ του κεφαλαίου και εις βάρος της εργασίας. Με τον τρόπο αυτό η Ελλάδα κατατάσσεται ως μία από τις χώρες με τους υψηλότερους δείκτες εισοδηματικής ανισότητας στον χώρο της Ε.Ε, καθώς το εισόδημα των Ελλήνων που είναι 20% περισσότερο εύποροι θεωρείται 6 φορές πιο υψηλό από το εισόδημα των 20% λιγότερο πλούσιων Ελλήνων. Η εμπορική ναυτιλία επίσης, η τουριστική βιομηχανία και οι υψηλές εξαγωγές υπηρεσιών καθορίζουν το επίπεδο των ελληνικών εξωτερικών συναλλαγών. Σημαντική θεωρείται, όμως, και η διατήρηση του ελλειμματικού χαρακτήρα του εξωτερικού ισοζυγίου αγαθών.

Σύμφωνα λοιπόν με τους παραπάνω συγγραφείς η επιδείνωση, της ελληνικής οικονομίας στα πρώτα χρόνια του 21<sup>ου</sup> αιώνα βασίζεται, κατά κύριο λόγο στην ταχεία αύξηση ζήτησης για εισαγόμενα προϊόντα, στην αύξηση τιμής πετρελαίου και στη μείωση διεθνώς ανταγωνιστικού πλεονεκτήματος πολλών ελληνικών προϊόντων. Αρκετοί μελετητές, επίσης, επισημαίνουν ότι έχουν σημειωθεί ποικίλες μεταβολές στα σημαντικότερα μεγέθη της ελληνικής οικονομίας. Ειδικότερα, παρατηρείται σημαντική αλλαγή στη διάρθρωση της απασχόλησης και του ΑΕΠ, καθώς εμφανής είναι ο ραγδαίος περιορισμός της συμβολής της γεωργίας στον σχηματισμό του ΑΕΠ.

Επίσης, παρατηρούνται φαινόμενα, όπως η υποχώρηση του δευτερογενούς τομέα και η τάση των υπηρεσιών να υπερβούν το 76% του ΑΕΠ (Ιορδάνογλου, 2008).

Εκτός από αυτά σημαντικές θεωρούνται οι μετατοπίσεις της απασχόλησης, καθώς παρατηρείται μείωση των απασχολούμενων στον αγροτικό τομέα κάτω από το 12%, ενώ, επίσης, μείωση παρουσιάζεται και στο ποσοστό των απασχολούμενων του δευτερογενούς τομέα στο 19%, την ίδια ώρα που οι απασχολούμενοι του τριτογενούς τομέα προσεγγίζουν το 69%. Επίσης, από τα μέσα του 1990 έως και το 2008 σημαντική θεωρείται η επίτευξη ταχύτατων ρυθμών ανόδου της ελληνικής οικονομίας, καθώς το εισόδημα των πολιτών του ελληνικού κράτους προσεγγίζει περίπου τον μέσο όρο της Ε.Ε, χωρίς, όμως, να παρατηρούνται σημαντικές αλλαγές στις οικονομικές δομές (Πελαγίδης, 2005).

Με βάση όλα αυτά τα στοιχεία είναι εμφανής ο κλειστός χαρακτήρας της ελληνικής οικονομίας, παρόλο που η ένταξη στην ΕΟΚ το 1981 δημιουργούσε άλλες προοπτικές. Από το 1981 έως και την έναρξη της οικονομικής κρίσης δεν παρατηρείται μεταβολή στο άθροισμα των εξαγωγών και των εισαγωγών ως ποσοστό του ΑΕΠ, το οποίο προσεγγίζει το 28%. Επίσης, σημαντική θεωρείται η μεταβολή της δομής και του γεωγραφικού προσανατολισμού του τομέα των εξαγωγών, ενώ αισθητή είναι και η υποχώρηση της διεθνούς ανταγωνιστικότητας. Ιδιαίτερα χαρακτηριστικά αυτής της περιόδου αποτελούν ταυτόχρονα η διόγκωση του δημόσιου τομέα λόγω της αύξησης των εργαζομένων του, το αρνητικό πρωτογενές δημοσιονομικό αποτέλεσμα, με εξαίρεση την περίοδο 1994 -2001 αλλά και η ταχεία άνοδος του δημόσιου χρέους (Καζάκος, 2010).

Πρέπει να επισημανθεί ότι η ελληνική οικονομία των αρχών του 21ου αιώνα παρουσίαζε τους ίδιους στόχους με εκείνους, που επεδίωκε η λειτουργία της ΟΝΕ. Πιο συγκεκριμένα οι στόχοι αυτοί αφορούν τη διαμόρφωση ανταγωνιστικής οικονομίας, τη δημοσιονομική εξυγίανση, τη μείωση της ανεργία και αύξηση της απασχόλησης και την τόνωση της επιχειρηματικότητας. Σημαντικοί, επίσης, στόχοι θεωρούνται η εξωστρέφεια, η ενίσχυση της κοινωνικής συνοχής, η αύξηση οικονομίας με ταχείς

ρυθμούς, η ενίσχυση της αναπτυξιακής δυναμικής και, τέλος, η ενίσχυση των επενδύσεων και η στροφή σε ξένους επενδυτές (Καζάκος, 2012).

Αξιολογώντας, λοιπόν, όλα αυτά τα στοιχεία διαφαίνεται ότι τις δύο τελευταίες δεκαετίες του 20<sup>ου</sup> αιώνα και τα πρώτα χρόνια του 21<sup>ου</sup> αιώνα ασταθής είναι ο χαρακτήρας τη ελληνικής οικονομίας οδηγώντας στην κατάρρευση της ελληνικής οικονομίας, όπως θα διαφανεί και στην επόμενη υποενότητα.

### **1.2.3 Η ελληνική οικονομία μετά την οικονομική κρίση ως σήμερα**

Όλες αυτές οι συνθήκες, λοιπόν, κατέστησαν ανεπαρκή την εφαρμογή μίας αποτελεσματικής πολιτικής, με αποτέλεσμα την εμφάνιση της οικονομικής κρίσης, η οποία πλήττει το ελληνικό κράτος από το 2008 έως και σήμερα. Ως οικονομική κρίση μπορεί να θεωρηθεί «η φάση καθόδου και συνεχούς συρρίκνωσης της οικονομικής δραστηριότητας. Οικονομική κρίση σε αρκετές περιπτώσεις είναι το φαινόμενο κατά το οποίο μία οικονομία μπορεί να χαρακτηριστεί από μία διαρκή και αισθητή μείωση της οικονομικής δραστηριότητας» (Κυπριζόγλου, 2013). Η παγκόσμια οικονομική κρίση που δημιουργήθηκε σε διεθνές επίπεδο την περίοδο 2007 – 2008 αποδόθηκε στην επέκταση των δανείων για την αγορά των διαφόρων ακινήτων σε άτομα, τα οποία δεν είχαν τη δυνατότητα να ικανοποιήσουν τα χρέη τους.

Η συγκεκριμένη κρίση εξαπλώθηκε πολύ γρήγορα από τις ΗΠΑ σε διεθνές επίπεδο, πλήττοντας αρκετές ευρωπαϊκές χώρες και θέτοντας σε αμφισβήτηση τη λειτουργία της Ε.Ε (INE – ΓΣΕΕ, 2008). Για την κατανόηση των παραγόντων που οδήγησαν στην ελληνική οικονομική κρίση και στην αδυναμία πρόληψης ή μετριασμού των αρνητικών επιπτώσεων τους, είναι αναγκαίο να παρουσιαστούν στα ιδιαίτερα χαρακτηριστικά αυτής της περιόδου, τα οποία αφορούν τη λειτουργία διογκωμένου δημόσιου τομέα, την κάλυψη του 49,2 % του ΑΕΠ από τις δημόσιες δαπάνες, τη λειτουργία μεγάλου και μη αποδοτικού πρωτογενούς τομέα και τη χαμηλή ανταγωνιστικότητα ελληνικών προϊόντων.

Επιπλέον, η συγκεκριμένη χρονική περίοδος διακρίνεται για τον κλειστό χαρακτήρα αγορών που στην Ε.Ε είναι απελευθερωμένες, την κυριαρχία μικρών επιχειρήσεων, τον κλειστό χαρακτήρα της ελληνικής οικονομίας και τον υψηλό αριθμό αυτοαπασχολούμενων (Γεράσης, 2009).

Ήδη από το 2004 υπήρξε απόφαση της Επιτροπής για υπερβολικό έλλειμμα του ελληνικού κράτους, καθιστώντας αναγκαία την προώθηση της δημοσιονομικής προσαρμογής. Τα ελλείμματα αυτά εκτροχιάστηκαν πλήρως το 2009, οδηγώντας στην εμφάνιση της ελληνικής οικονομικής κρίσης. Ευθύνες απορρίπτονται στην αδυναμία καταπολέμησης της διαφθοράς, που ήταν ιδιαίτερα έντονη στον δημόσιο τομέα, ενώ σε σχετική έκθεση του δημοσίου τομέα το 2009 παρουσιάζονται οι αιτιολογικοί παράγοντες του δημοσίου τομέα (Βαλινάκης, 2010).

Ουσιαστικά, η ύφεση της ελληνικής οικονομίας σημειώνεται από το 2009, καθώς από τους τελευταίους μήνες αυτού του έτους εκτινάσσονται το δημόσιο έλλειμμα και το δημόσιο χρέος, με αποτέλεσμα την εκδήλωση της δημοσιονομικής κρίσης. Κύρια χαρακτηριστικά αυτής της περιόδου θεωρούνται, επίσης, η αναβολή σχεδιασμού και υλοποίησης επενδυτικών σχεδίων του ιδιωτικού τομέα, η μείωση της ζήτησης και η συρρίκνωση των εισοδημάτων. Έντονη, όμως, είναι και η χρηματοπιστωτική ασφυξία, η οποία αποδίδεται στις δυσκολίες πρόσβασης στις διαδικασίες του δανεισμού (Παπαστάμου, 2011).

Μέχρι τα μέσα του 2009, εμφανής είναι, επίσης, η κρίση των τραπεζών αλλά και προσπάθεια όλων των αναπτυγμένων καπιταλιστικών κρατών να χρηματοδοτήσουν το ελληνικό κράτος, με στόχο τη διάσωση του χρηματοπιστωτικού συστήματος. Με τον τρόπο αυτό, όμως, προκλήθηκε η διόγκωση του δημοσίου χρέους και του δημοσιονομικού ελλείμματος. Ειδικότερα, η Ελλάδα χρηματοδοτήθηκε με 28.000.000.000 για εγγυήσεις και για τη στήριξη του ελληνικού τραπεζικού συστήματος, μετατρέποντας ουσιαστικά ένα μεγάλο μέρος του ιδιωτικού χρέους σε δημόσιο. Εκτός από αυτά, όμως, οι σημαντικότερες αιτίες της ελληνικής δημοσιονομικής κρίσης θεωρούνται οι εξής :

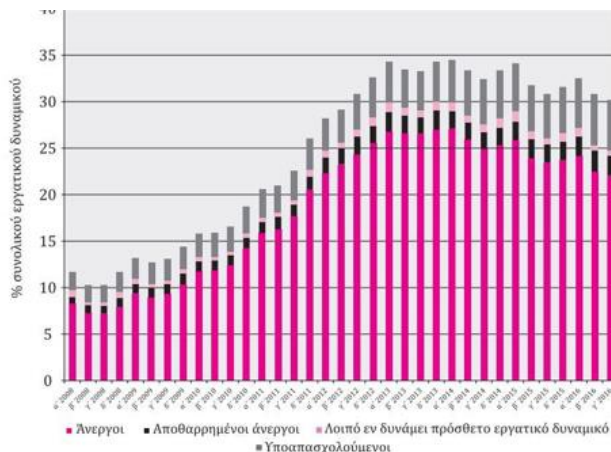
- λειτουργία του ευρώ, το οποίο πριν από την κρίση, δημιουργούσε τις προϋποθέσεις για τη μεταφορά πόρων προς τις ταχύτερα αναπτυσσόμενες χώρες.

Με τον τρόπο αυτό «οι κεφαλαιακές αυτές εισροές ισοσκελίζουν το ισοζύγιο πληρωμών της χώρας, δηλαδή επέτρεπαν πριν την κρίση στην Ελλάδα και άλλες χώρες της λεγόμενης «ευρωπαϊκής περιφέρειας» να διατηρούν ένα σημαντικό έλλειμμα στο ισοζύγιο τρεχουσών συναλλαγών. Με το ξέσπασμα της κρίσης η δυνατότητα αυτή ξανεμίσθηκε, καθώς συρρικνώθηκαν οι (αυτόνομες) κεφαλαιακές εισροές» (Μηλιός, 2010)

- νεοφιλελεύθερος χαρακτήρας της στρατηγικής της Ε.Ε, ο οποίος «απέκλειε τη στήριξη των δημόσιων οικονομικών της Ευρωζώνης με απευθείας δανεισμό από την Ευρωπαϊκή Κεντρική Τράπεζα, αλλά υποχρέωνε τις κυβερνήσεις να αντλούν δάνεια μόνο από τις εμπορικές τράπεζες και γενικότερα τις χρηματοπιστωτικές αγορές, με αποτέλεσμα την εκτίναξη των επιτοκίων δανεισμού στη συγκυρία της κρίσης»
- πολιτικές των ελληνικών κυβερνήσεων για περισσότερα από 10 χρόνια, οι οποίες αφορούσαν τη δραστική μείωση των φορολογικών εσόδων

Στο διάγραμμα που ακολουθεί παρουσιάζονται οι εναλλακτικοί δείκτες ανεργίας (2008 – 2016), όπως αυτοί έχουν αντληθεί από την ΕΛΣΤΑΤ (2017)

**Διάγραμμα 1.4 – Εναλλακτικοί δείκτες ελληνικής ανεργίας**



**Πηγή : ΕΛΣΤΑΤ, Έρευνα Εργατικού Δυναμικού, 2017**

Όλες αυτές οι δυσλειτουργίες της ελληνικής οικονομίας οδήγησαν στον εξωτερικό δανεισμό της χώρας και στην υπογραφή των μνημονίων. Πιο συγκεκριμένα, στις 3 Μαΐου 2010 υποβάλλεται η σχετική αίτηση για δανεισμό 30 δις ευρώ από το Διεθνές Νομισματικό Ταμείο και 80 δις ευρώ από τις υπόλοιπες χώρες της Ευρωζώνης, ενώ στην αίτηση αυτή ήταν συνημμένα τρία διαφορετικά μνημόνια. Πιο συγκεκριμένα ήταν συνημμένα το Τεχνικό Μνημόνιο Συνεννόησης, το Μνημόνιο Συνεννόησης στις Συγκεκριμένες Προϋποθέσεις Οικονομικής Πολιτικής και το Μνημόνιο Οικονομικής και Χρηματοπιστωτικής Πολιτικής (Μπακατσιάνος, 2011). Στα τέλη Ιανουαρίου του 2010 υπογράφεται το πρώτο πακέτο μέτρων, στο οποίο συμπεριλαμβάνονται περικοπές οδοιπορικών και υπερωριών, περικοπές των διαφόρων επιδομάτων 10% και πάγωμα μισθών.

Στις 3 Μαρτίου του 2010 υπογράφεται το δεύτερο πακέτο οικονομικών μέτρων με κυριότερα τη μείωση 7% στις αποδοχές υπαλλήλων ΟΤΑ, ΝΠΙΔ και ΔΕΚΟ, τη μείωση 30% στα δώρα Χριστουγέννων και Πάσχα και στα δώρα αδειας, την αύξηση Φ.Π.Α, την επέκταση τεκμηρίων διαβίωσης, ακόμη και για τα μικρότερα τεκμήρια και μείωση 12 % σε όλα τα επιδόματα των υπαλλήλων του Δημοσίου

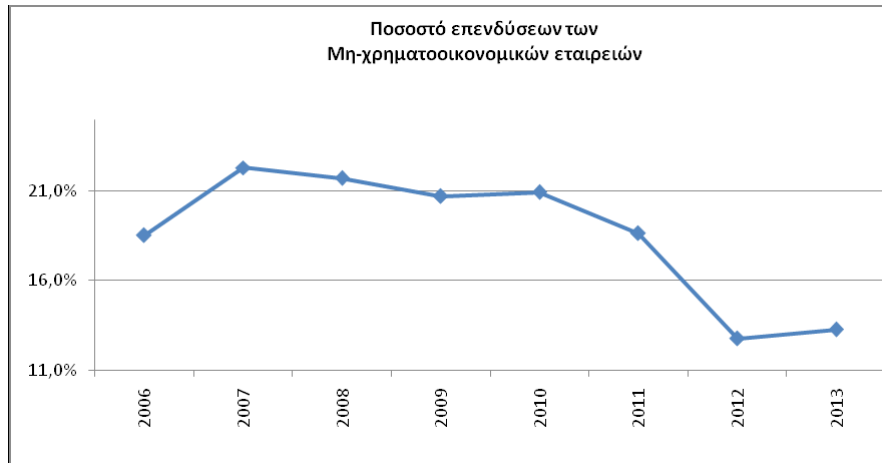
Η εφαρμογή αυτών των μέτρων, όμως, ήταν αναποτελεσματική, με αποτέλεσμα στις 23 Απριλίου 2010 να ανακοινωθεί η προσφυγή της χώρας στον μηχανισμό στήριξης και στην επιβολή μέτρων, που αφορούσαν επιπλέον περικοπές σε μισθούς, συντάξεις και επιδόματα, πρόσθεση επιπλέον φόρου εισαγωγής για την αξία των περισσότερων από τα εισαγόμενα αυτοκίνητα και αύξηση στις αντικειμενικές αξίες των διαφόρων ακινήτων. Στη συνέχεια έχουμε την ψήφιση στις 29 Ιουνίου 2011 του Μεσοπρόθεσμου Πλαισίου Δημοσιονομικής Στρατηγικής 2012-2015

Με τον τρόπο αυτό προωθείται η εφαρμογή στον ελλαδικό χώρο μνημονιακών και ιδιαίτερα σκληρών πολιτικών, που ενισχύουν την κοινωνική εξαθλίωση. Με το Μεσοπρόθεσμο προβλέπονται, επίσης, νέα μέτρα, που αφορούν επιπλέον φορολογικές επιβαρύνσεις και περιορισμό λειτουργικών και μισθολογικών δαπανών .

Τον Φεβρουάριο του 2012 έχουμε την ψήφιση του 2ου Μνημονίου, το οποίο συνοδεύεται και αυτό από σκληρά οικονομικά μέτρα, που αφορούν νέες περικοπές και φορολογικές επιβαρύνσεις αλλά και αύξηση των ορίων ηλικίας συνταξιοδότησης

#### **Διάγραμμα 1.5 - Ποσοστό επενδύσεων μη χρηματοοικονομικών εταιρειών**





**Πηγή : ΕΛΣΤΑΤ, 2015**

Από τότε μέχρι και σήμερα εξακολουθούν να εφαρμόζονται μνημονιακές και υφεσιακές πολιτικές, που δεν επιτρέπουν την ανόρθωση της ελληνικής οικονομίας, την έξοδο στις διεθνείς αγορές και την αντιμετώπιση της φτώχειας και της εξαθλίωσης. Επιπλέον, οι δραματικές επιπτώσεις αυτών των μέτρων ήταν και είναι εμφανείς στην αύξηση της ανεργίας και του πληθωρισμού και στην αύξηση του κύματος λουκέτων των μικροεπιχειρήσεων, αναδεικνύοντας με τον τρόπο αυτό τη δημιουργία ιδιαίτερα σοβαρών προβλημάτων στον ελλαδικό χώρο .

Πρέπει να επισημανθεί, όμως, ότι η οικονομική αυτή κρίση αποδίδεται από κάποιους μελετητές στις εσφαλμένες πολιτικές που εφαρμόστηκαν στον δημοσιονομικό τομέα τις τελευταίες δεκαετίες, με κυριότερα χαρακτηριστικά την εκτεταμένη εισφοροδιαφυγή και φοροδιαφυγή και την υπερδιόγκωση των δημοσίων δαπανών.

Επίσης, σημαντική θεωρείται η αδυναμία πρόβλεψης από τις ελληνικές κυβερνήσεις της οικονομικής κρίσης, με αποτέλεσμα να μην μπορούν να προβλεφθούν και να αντιμετωπιστούν οι επιπτώσεις της στην ελληνική οικονομία και κοινωνία. Πρέπει να επισημανθεί παράλληλα ότι Αποδείχτηκε στην πράξη ότι η ΠΧΚ-2008 και η μετέπειτα της Ευρωζώνης-2010 δεν ήταν θέμα λάθος πολιτικών, αλλά ότι ο

χρηματοπιστωτικός καπιταλισμός παράγει ενδογενώς τις οικονομικές κρίσεις αφού 2 από τις σημαντικότερες αγορές του, εργασίας και χρήματος, δεν αυτορυθμίζονται .

Επίσης, σημαντικοί αιτιολογικοί παράγοντες αυτής της κρίσης θεωρούνται ο στρεβλωμένος χαρακτήρας του μοντέλου ανάπτυξης που εφάρμοσαν οι ελληνικές κυβερνήσεις τα τελευταία χρόνια, το μεταβαλλόμενο διεθνές περιβάλλον και τα μεγάλα εξωτερικά ελλείμματα. Είναι σαφές ότι πρόκειται για ιδιαίτερα σοβαρούς παράγοντες, οι οποίοι αναδεικνύουν τα τρωτά σημεία της ελληνικής οικονομίας.

Είναι εμφανές, λοιπόν, ότι η διαδοχή φάσεων στασιμότητας και ταχείας μεγέθυνσης του ΑΕΠ χαρακτηρίζει τη μεταπολεμική ανάπτυξη του καπιταλισμού του ελληνικού κράτους. Επίσης, η ελληνική οικονομία διακρίνεται από την προσπάθεια πραγματικής σύγκλισης ανάμεσα στο επίπεδο ανάπτυξης του ελληνικού κράτους και των άλλων αναπτυγμένων οικονομιών της Ε.Ε, ενώ, επίσης, διαφοροποίησης παρουσιάζεται σε σχέση με τις άλλες ευρωπαϊκές χώρες εξαιτίας της υψηλής εισοδηματικής ανισότητας, όπως αυτή παρουσιάζεται στο χαμηλό επίπεδο του μέσου μισθού, σε σχέση με το επίπεδο ανάπτυξης της Ελλάδας. Ουσιαστικά, η Ελλάδα τα τελευταία χρόνια βιώνει μία μεγάλης διάρκειας κρίση και μία δραματική δημοσιονομική συρρίκνωση, η οποία αποτελεί τη βασική αιτία για την αύξηση της φτώχειας και της εξαθλίωσης των Ελλήνων πολιτών.

### **1.3 Η Ολλανδική οικονομία**

Στη συγκεκριμένη ενότητα θα μελετηθούν και θα αξιολογηθούν τα ιδιαίτερα χαρακτηριστικά της οικονομίας της Ολλανδίας, που εξακολουθεί να θεωρείται ισχυρή. Για την κατανόηση, όμως, τους τρόπου λειτουργίας της θεωρείται απαραίτητη η

παρουσίαση των χαρακτηριστικών της ευρωπαϊκής οικονομίας, έτσι ώστε να διερευνηθεί το αν η οικονομία της Ολλανδίας βασίζεται στα ευρωπαϊκά πρότυπα.

### **1.3.1 Η Ευρωπαϊκή οικονομία**

Όπως επισημάνθηκε στις προηγούμενες ενότητες, η ελληνική οικονομία καθορίζεται τα τελευταία χρόνια από τη βαθύτατη οικονομική κρίση και τις υφεσιακές και μνημονιακές πολιτικές. Η λειτουργία της παγκόσμιας οικονομίας διαταράχτηκε το 2008 εξαιτίας της βαθιάς χρηματοπιστωτικής κρίσης, με αποτέλεσμα να δημιουργηθεί η κρίση χρέους της ζώνης του ευρώ. Με τον τρόπο αυτό δημιουργήθηκαν ποικίλες αρνητικές συνέπειες για την Ε.Ε, πλήττοντας την προσπάθεια της ευρωπαϊκής ολοκλήρωσης. Επιπλέον, σημαντική θεωρείται η υποχώρηση του ρόλου της Ευρώπης, ως έναν από τους παράγοντες διατήρησης της σταθερότητας ανάμεσα στα ευρωπαϊκά κράτη, γεγονός που αιτιολογεί την ενίσχυση του ευρωσκεπτικισμού.

Ιδιαίτερη αναφορά πρέπει να γίνει στις έντονες μεταβολές, που παρατηρούνται στις σχέσεις ανάμεσα στους ευρωπαϊκούς θεσμούς, αλλά και στη διατάραξη της ισορροπίας ισχύος σε ευρωπαϊκό επίπεδο.

Ενδεικτική όλων αυτών των στοιχείων θεωρείται η ελλειμματική συνοχή και οι περιορισμένοι πόροι, που οδηγούν σε υποβάθμιση των ευρωπαϊκών οικονομιών. Η μείωση των πόρων είναι σαφής, ενώ στον παρακάτω πίνακα παρουσιάζονται οι πόροι για την παιδεία, κατανοώντας τον τρόπο λειτουργίας της ευρωπαϊκής οικονομίας. Η υποστήριξη τεσσάρων ευρωπαϊκών κρατών, που ανήκουν στη ζώνη του ευρώ μέσω της παρέμβασης του ΔΝΤ επιβεβαιώνει την αδυναμία της ευρωπαϊκής οικονομικής πολιτικής. Με τον τρόπο αυτό, επίσης, επιβεβαιώνεται ότι τα ευρωπαϊκά κράτη και οι θεσμοί της ΟΝΕ αδυνατούν να διαχειριστούν την πρόσφατη κρίση χρέους, χωρίς την παρέμβαση του Διεθνούς Νομισματικού Ταμείου σε τεχνικό και χρηματοδοτικό επίπεδο. Παρόλα αυτά η Ε.Ε εξακολουθεί να αποτελεί τη μεγαλύτερη ευρωπαϊκή

δύναμη σε διεθνές επίπεδο, καθώς καταλαμβάνει το 1/4 του παγκόσμιου ΑΕΠ (Χριστοφόρου, 2011).

Με την οικονομική αυτή κρίση οδηγηθήκαν σε ύφεση οι περισσότερες ευρωπαϊκές οικονομίες, καθώς από το 2009 παρατηρείται ύφεση στο ΑΕΠ. Στον πίνακα που ακολουθεί παρατηρείται ο τρόπος, με τον οποίο παρουσιάζεται η ύφεση και η οποία αποδίδεται στην οικονομική κρίση.

**Πίνακας 1.5 –ΑΕΠ**

<b>α/α</b>	<b>ΧΩΡΕΣ</b>	<b>ΥΦΕΣΗ ΑΕΠ</b>
1	Φιλανδία	7,8%
2	Ιρλανδία	7,1%
3	Σουηδία	5,2%
4	Γερμανία	5%
5	Δανία	4,9%
6	Ολλανδία	4%
7	Ισπανία	3,5%
8	Γαλλία	2,6%

Στον παρακάτω πίνακα παρουσιάζονται οι συνολικές δαπάνες των κρατών – μελών της Ε.Ε για την ανάπτυξη και την έρευνα.

Πίνακας 1.6 – Συνολικές δαπάνες για έρευνα και ανάπτυξη Ε.Ε

Χώρα	Επιχειρηματικός τομέας	Κρατικός τομέας	Τομέας τριτοβάθμιας εκπαίδευσης	Ιδιωτικός μη κερδοσκοπικός τομέας
Αυστρία	2.1	0.13	0.72	0.01
Βέλγιο	1.72	0.2	0.51	0.01
Βουλγαρία	0.39	0.19	0.06	0
Κροατία	0.41	0.21	0.2	:
Κύπρος	0.07	0.07	0.26	0.06
Τσεχική Δημοκρατία	1.03	0.35	0.52	0.01
Δανία	1.96	0.07	1.02	0.01
Εσθονία	0.82	0.15	0.73	0.02
Φινλανδία	2.26	0.29	0.71	0.02
Γαλλία	1.45	0.29	0.47	0.03
Γερμανία	1.9	0.42	0.51	:
Ελλάδα	0.27	0.23	0.3	0.01
Ουγγαρία	0.97	0.21	0.2	:
Ιρλανδία	1.13	0.07	0.34	:
Ιταλία	0.72	0.18	0.37	0.04
Λετονία	0.17	0.18	0.26	:
Λιθουανία	0.24	0.19	0.52	:
Λουξεμβούργο	0.68	0.38	0.24	:
Μάλτα	0.47	0.07	0.3	0
Κάτω Χώρες	1.09	0.24	0.63	:
Πολωνία	0.38	0.23	0.25	0
Πορτογαλία	0.63	0.09	0.59	0.02
Ρουμανία	0.12	0.19	0.08	0
Σλοβακία	0.38	0.17	0.27	0
Σλοβενία	1.99	0.34	0.27	0
Ισπανία	0.67	0.24	0.35	0
Σουηδία	2.28	0.12	0.9	0.01
Ηνωμένο Βασίλειο	1.06	0.13	0.44	0.03

## Πηγή : Eurostat, 2016

Τέλος, για την αντιμετώπιση της κρίσης, από την Ε.Ε έχουν επιλεγεί να χρησιμοποιηθούν τα θεσμικά μέσα του Οργανισμού Χρηματοοικονομικής Σταθερότητας και του Ευρωπαϊκού Μηχανισμού Σταθερότητας, που θεωρούνται ότι μπορούν να προωθήσουν δομικές μεταρρυθμίσεις.

### 1.3.2 Η ολλανδική οικονομία

Οι πιο μεγάλες οικονομίες σε ευρωπαϊκό επίπεδο θεωρούνται η Γερμανία, η Γαλλία, το Ηνωμένο Βασίλειο, η Ιταλία, η Ισπανία και η Ολλανδία. Είναι σαφές, λοιπόν, ότι η Ολλανδία αποτελεί την 6<sup>η</sup> μεγαλύτερη δύναμη της Ε.Ε, ενώ κύριο χαρακτηριστικό της οικονομίας της είναι η εξάρτησή της από το διεθνές εμπόριο και τον διεθνή χρηματοοικονομικό τομέα. Εξαιτίας του συγκεκριμένου χαρακτηριστικού της οικονομίας της αποτελεί μία από τις ευρωπαϊκές χώρες, που επλήγησαν από την κρίση των τελευταίων ετών.

Διάγραμμα 1.7 - Το ολλανδικό κράτος



Πηγή : Γραφείο ΟΕΥ Χάγης, Ετήσια Έκθεση 2012

Παρόλα αυτά το δημόσιο χρέος και το δημόσιο έλλειμμα τα τελευταία χρόνια κινούνται σε χαμηλά επίπεδα. Ενδεικτικά αναφέρεται ότι το 2015 το δημόσιο έλλειμμα ήταν – 2% και το δημόσιο χρέος 66,8%, ενώ παράλληλα το ολλανδικό ΑΕΠ βασιζόταν στους τομείς των υπηρεσιών (79,6 %), της βιομηχανίας (18,8 %) και της γεωργίας (1,6 %).

**Πίνακας 1.7 - Νομοί Ολλανδίας**

<b>NOMΟΣ</b>	<b>Έκταση (km<sup>2</sup>)</b>	<b>Έδαφος (km<sup>2</sup>)</b>	<b>Ύδατα (km<sup>2</sup>)</b>	<b>Ύδατα (%)</b>	<b>Πληθυσμός</b>	<b>Πληθ. Πυκνότητα</b>
<b>Groningen</b>	2.960	2.325	635	21,5	580.875	250
<b>Friesland</b>	5.748	3.340	2.408	41,9	647.214	194
<b>Drenthe</b>	2.680	2.639	41	1,5	490.807	186
<b>Overijssel</b>	3.421	3.325	96	2,8	1.137.668	342
<b>Gelderland</b>	5.136	4.970	166	3,2	2.010.745	405
<b>Flevoland</b>	2.412	1.415	997	41,3	395.525	280
<b>Utrecht</b>	1.449	1.383	66	4,6	1.237.117	895
<b>Noord- Holland</b>	4.091	2.665	1.426	34,9	2.709.822	1.017
<b>Zuid- Holland</b>	3.419	2.808	611	17,9	3.552.407	1.265
<b>Zeeland</b>	2.934	1.784	1.150	39,2	381.407	214
<b>Noord- Brabant</b>	5.081	4.914	167	3,3	2.463.686	501
<b>Limburg</b>	2.209	2.150	59	2,7	1.123.075	522
<b>ΣΥΝΟΛΟ</b>	<b>41.540</b>	<b>33.718</b>	<b>7.822</b>	<b>18,8</b>	<b>16.730.348</b>	<b>495</b>

**Πηγή : Γραφείο ΟΕΥ Χάγης, Ετήσια Έκθεση 2012**

Η Ολλανδία αποτελεί μία από τις σημαντικότερες χώρες προσέλκυσης ξένων επενδυτών, ενώ η βιομηχανία της βασίζεται στους τομείς της διύλισης πετρελαίου, των χημικών, της κατασκευής ηλεκτρικών μηχανών και της επεξεργασίας τροφίμων. Επίσης, η Ολλανδία αποτελεί την 5<sup>η</sup> χώρα παραγωγής φυσικού αερίου σε διεθνές επίπεδο. Ιδιαίτερη αναφορά πρέπει να γίνει στην ύφεση της ολλανδικής οικονομίας κατά τη διάρκεια του 2012, καθώς στο τρίτο τρίμηνο του 2012 παρατηρήθηκε συρρίκνωση του ολλανδικού ΑΕΠ περίπου κατά 1,6 %, σύγκριση με το τρίτο τρίμηνο του 2011. Το υπόλοιπο έτος η ανάπτυξη εμφανίζονταν ουσιαστικά μηδενική, ενώ οι σχετικές ευρωπαϊκές εκθέσεις ήταν δυσσείωνε για την πορεία της ολλανδικής οικονομίας.

Επιπλέον, την ίδια περίοδο αισθητή ήταν η αύξηση της ανεργίας και της φτώχειας των Ολλανδών πολιτών<sup>2</sup>. Για τον λόγο αυτό προωθήθηκε η εφαρμογή μέτρων λιτότητας, με σημαντικότερα από αυτά να θεωρούνται τα σκληρά μέτρα για την αντιμετώπιση παρανομίας, οι περικοπές στην επιδότηση των μαθητικών κοινοτήτων και η μείωση των διαφόρων κοινωνικών παροχών.

Επιπλέον, έχουν σημειωθεί ποικίλες δομικές μεταρρυθμίσεις σε διάφορους τομείς, με σημαντικότερους το Εθνικό Σύστημα Κοινωνικής Ασφάλισης και την αγορά εργασίας, δημιουργώντας τις προϋποθέσεις για την προώθηση επενδύσεων και για την αξιοποίηση της γνώσης και της καινοτομίας. Για τον λόγο αυτό κατά την περίοδο 1990 – 2015, το επίπεδο απασχόλησης στο κράτος της Ολλανδίας αυξήθηκε περίπου 35%. Η αύξηση που σημειώθηκε στο επίπεδο απασχόλησης αποδίδεται στην εφαρμογή αυτών των δομικών οικονομικών μεταρρυθμίσεων αλλά και στη σταθερότητα, που παρουσιάστηκε στην αγορά εργασίας. Αξίζει να σημειωθεί παράλληλα ότι η Ολλανδία θεωρείται μία ανοικτή οικονομία, καθώς οι εμπορικές σχέσεις, που αναπτύσσει με άλλες χώρες, κρίνονται ιδιαίτερα σημαντικές, περίπου 35% του ολλανδικού εισοδήματος κερδίζεται από τις εξαγωγές υπηρεσιών και αγαθών.

**Διάγραμμα 1.82 - Τα έσοδα από εξαγωγές, άμεσες ή έμμεσες από προμήθειες σε εταιρείες εξαγωγής, 2016 (σε ευρώ)**

	Εξαγωγές	Προμήθειες σε Ολλανδικές πολυεθνικές	Προμήθειες σε ξένες πολυεθνικές	Προμήθειες για την υπόλοιπη οικονομία
Ολλανδικές πολυεθνικές	30,7	3,4	5,4	3,8
Ξένες πολυεθνικές	53,8	4,6	8,4	4,8
Υπόλοιπη οικονομία	48,6	14,9	23,8	19

Πηγή : <https://www.cbs.nl>

<sup>2</sup> Η Ολλανδική οικονομία βόρεια ρωγμή στα AAA της ευρωζώνης, 9/12/2012, <http://www.alfavita.gr>



Επιπλέον, σημαντική θεωρείται η δημιουργία του κατάλληλου πλαισίου για τη λειτουργία των πολυεθνικών επιχειρήσεων, δίνοντας έμφαση στα παρακάτω στοιχεία :

- μεγάλος αριθμός συμφωνιών για την αποφυγή εφαρμογής διπλής φορολογίας
- ύπαρξη σταθερού φορολογικού καθεστώτος
- λήψη ειδικών μέτρων για αλλοδαπούς εξειδικευμένους εργαζομένους<sup>3</sup>

---

<sup>3</sup> ([https://investinholland.com/nfia\\_media/2016/04/NFIA\\_Corporate\\_Brochure\\_2016\\_WW03.pdf](https://investinholland.com/nfia_media/2016/04/NFIA_Corporate_Brochure_2016_WW03.pdf))

**Κεφάλαιο 2<sup>ο</sup> – ΣΥΣΤΗΜΑ ΕΘΝΙΚΩΝ ΚΑΙ ΠΕΡΙΦΕΡΕΙΑΚΩΝ  
ΛΟΓΑΡΙΑΣΜΩΝ ΤΗΣ ΕΕ - 2010**

## **Κεφάλαιο 2<sup>ο</sup> - Σύστημα εθνικών και περιφερειακών λογαριασμών της ΕΕ-2010.**

Το σύστημα των εθνικών και περιφερειακών λογαριασμών της ΕΕ 2010 αφορά τον Κανονισμό της Ε.Ε αριθ. 549/2013 του Ευρωπαϊκού Κοινοβουλίου, αλλά και του Συμβουλίου (21 Μαΐου 2013, Σύμφωνα με τον κανονισμό αυτό θεσπίστηκε το ευρωπαϊκό σύστημα λογαριασμών 2010 (ΕΣΛ 2010). Με βάση το σύστημα αυτό καθορίζεται το μεθοδολογικό πλαίσιο για την ύπαρξη κοινών προτύπων λογιστικών κανόνων, ονοματολογιών και ορισμών, που πρέπει να αξιοποιηθούν για την κατάρτιση συγκρίσιμων πινάκων και λογαριασμών. Επιπλέον θεσπίζεται και πρόγραμμα με τις απαιτούμενες προθεσμίες αποστολής από τα κράτη – μέλη της Ε.Ε των συγκεκριμένων πινάκων και λογαριασμών<sup>4</sup>. Κατά συνέπεια, η μελέτη τους θεωρείται σημαντική, καθώς θα διευκολύνει τη συγκριτική αποτίμηση της λειτουργίας της οικονομίας της Ελλάδας και της Ολλανδίας και της δυνατότητας τους να ακολουθήσουν τα ευρωπαϊκά πρότυπα.

Όλα τα στοιχεία που συμπεριλαμβάνονται και στα δύο παραρτήματα είναι απαραίτητα για τον σχεδιασμό οικονομικής πολιτικής ανάμεσα στα ευρωπαϊκά κράτη, αλλά και για τον κατάλληλο συντονισμό ανάμεσα στις φορολογικές πολιτικές, που λειτουργούν στο πλαίσιο της ευρωπαϊκής νομισματικής και οικονομικής ένωσης. Με βάση τους συγκεκριμένους λογαριασμούς τα διάφορα οικονομικά φαινόμενα αναφέρονται τις περισσότερες φορές σε ποικίλες δραστηριότητες, με σημαντικότερες την αποταμίευση, την επένδυση, την κατανάλωση των νοικοκυριών, την κατανάλωση του δημοσίου και την παραγωγή .

Ο σχεδιασμός του συγκεκριμένου λογιστικού συστήματος αποδίδεται στη χρησιμοποίηση συγκεντρωτικών μεγεθών των συγκεκριμένων λογαριασμών για την ικανοποίηση διοικητικών σκοπών, και, κυρίως, δημοσιονομικών υπολογισμών και παράλληλα στην άντληση επικαιροποιημένων, αξιοποιήσιμων και συγκρίσιμων πληροφοριών

---

<sup>4</sup>[http://publications.europa.eu/resource/cellar/85fdc445-5a99-4e77-a71e-d68867acacc9.0005.02/DOC\\_1](http://publications.europa.eu/resource/cellar/85fdc445-5a99-4e77-a71e-d68867acacc9.0005.02/DOC_1)

Οι συγκεκριμένες πληροφορίες θεωρούνται απαραίτητες για τον τρόπο λειτουργίας της οικονομίας των περιφερειών ή των κρατών – μελών της Ε.Ε. Επίσης, σημαντικοί παράγοντες μπορούν να θεωρηθούν ο υπολογισμός των διαφόρων οικονομικών δεικτών, η διευκόλυνση υποβολής εκθέσεων με πληροφορίες για την πρόοδο των ευρωπαϊκών κρατών, αλλά και το ότι αποτελεί απαραίτητο εργαλείο για την ανάλυση της οικονομικής κατάστασης των διαφόρων περιφερειών και των ευρωπαϊκών κρατών<sup>5</sup>

## **2.1 Εθνικοί λογαριασμοί**

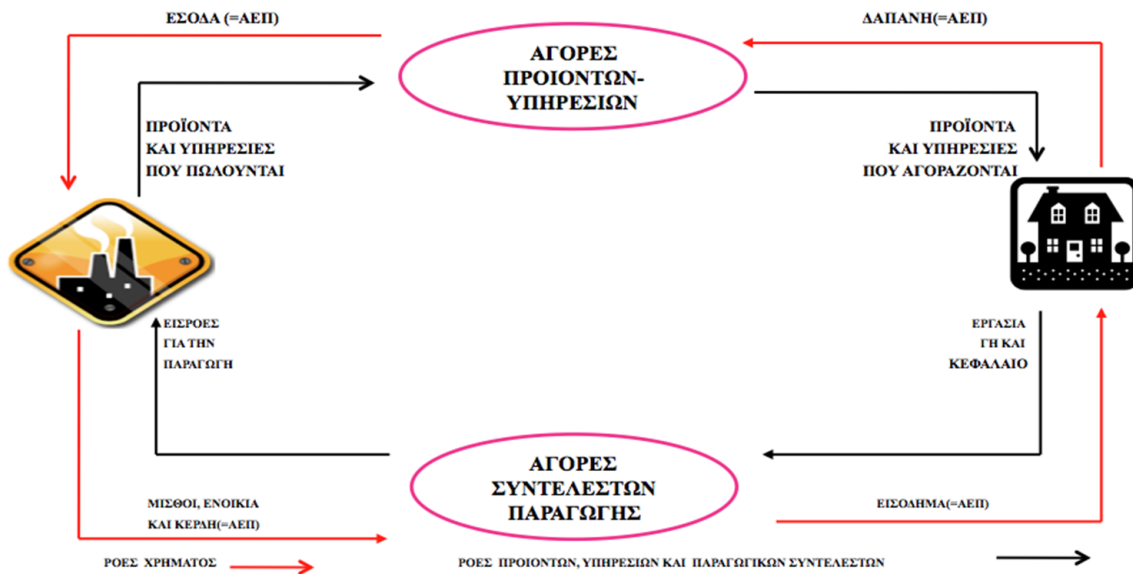
Η κατάρτιση της πρώτης ομάδας των Διεθνών Εθνικών Λογαριασμών έγινε λίγο μετά τον Β\* Παγκόσμιο Πόλεμο και στις αρχές της δεκαετίας του 1940, ενώ τον έλεγχο του τρόπου αξιοποίησης του ανέλαβαν ο ΟΟΣΑ και τα Ηνωμένα Έθνη, υιοθετώντας κοινά πρότυπα. Τα συγκεκριμένα πρότυπα είχαν αξιοποιηθεί από πρωτοπόρες διεθνείς οικονομίες, με σημαντικότερες το Ηνωμένο Βασίλειο, τις ΗΠΑ, τις σκανδιναβικές χώρες και την Ολλανδία. Στο πλαίσιο αυτό, δημιουργήθηκαν το Σύστημα Εθνικών Λογαριασμών (ΣΕΛ 1968), όπου ο έλεγχος γινόταν από τα Ηνωμένα Έθνη, αλλά παράλληλα και το Ευρωπαϊκό Σύστημα Ολοκληρωμένων Οικονομικών Λογαριασμών (ΕΣΟΛ 1970), όπου ο έλεγχος στην περίπτωση αυτή γινόταν από την Ευρωπαϊκή Κοινότητα

Πριν παρουσιαστεί το Ευρωπαϊκό Σύστημα Εθνικών Λογαριασμών, πρέπει να επισημανθεί ότι δίνεται σημασία στον τρόπο διαμόρφωσης των κυκλικών ροών της οικονομίας, πάνω στις οποίες βασίζονται οι εθνικοί λογαριασμοί.

---

<sup>5</sup>[http://publications.europa.eu/resource/cellar/85fdc445-5a99-4e77-a71e-d68867acacc9.0005.02/DOC\\_1](http://publications.europa.eu/resource/cellar/85fdc445-5a99-4e77-a71e-d68867acacc9.0005.02/DOC_1)

**Διάγραμμα 2.1 - Οι κυκλικές ροές στην οικονομία**



**Πηγή : Krugman&Wells, 2009**

Στη συνέχεια προωθείται το Ευρωπαϊκό Σύστημα Εθνικών Λογαριασμών (ΕΣΛ), με βάση το οποίο ακολουθεί τις αναθεωρημένες παγκόσμιες αρχές, αλλά και τις αρχές που διέπουν το Σύστημα Εθνικών Λογαριασμών (ΣΕΛ 1993—SNA). Το συγκεκριμένο σύστημα καταρτίστηκε από το Διεθνές Νομισματικό Ταμείο, τη Διεθνή Τράπεζα, τον ΟΟΣΑ, την Επιτροπή των Ευρωπαϊκών Κοινοτήτων και τον Οργανισμό Ηνωμένων Εθνών (Κατσέλη & Μαγουλά, 2002). Κύρια χαρακτηριστικά του ΕΣΛ θεωρούνται τα μακροοικονομικά μεγέθη και σύστημα λογαριασμών, το πλαίσιο εισροών και εκροών και οι ταξινομήσεις συναλλαγών και οικονομικών μεγεθών.

Για τον λόγο αυτό πρέπει να διευκρινισθεί ότι οι σημαντικότεροι θεσμικοί τομείς είναι τα νοικοκυριά, το δημόσιο, η αλλοδαπή, τα μη κερδοσκοπικά ιδρύματα, που δραστηριοποιούνται για την ικανοποίηση των νοικοκυριών, οι χρηματοδοτικές εταιρείες και, τέλος, οι μη χρηματοδοτικές εταιρείες (Συγγούνα & Κούλλαρου, 2016)

Οι εθνικοί λογαριασμοί αποτελούν μία συστηματική και πλήρη ποσοτική περιγραφή όλων εκείνων των οικονομικών φαινομένων, που παρατηρούνται σε κάθε χώρα, κατά τη διάρκεια μίας συγκεκριμένης χρονικής στιγμής. Η χρονική περίοδος αφορά το διάστημα τριών μηνών ή ενός έτους και οι σημαντικότεροι λόγοι σχεδιασμού τους και μελέτης τους είναι οι εξής :

- αξιοποίηση ενός αναλυτικού πλαισίου για την παροχή στοιχείων που θεωρούνται σημαντικά στην οικονομική θεωρία
- υπολογισμός των διαφόρων οικονομικών δεικτών
- παρουσίαση του συνολικού τρόπου λειτουργίας των εθνικών οικονομιών
- παρουσίαση των απαιτούμενων στοιχείων για την κριτική αποτίμηση του τρόπου εφαρμογής των κοινωνικοοικονομικών πολιτικών (ΕΛΣΤΑΤ, 2011)

Επίσης, με βάση τους εθνικούς λογαριασμούς τα κράτη – μέλη της Ε.Ε καταρτίζουν τις δημοσιονομικές στατιστικές, που αφορούν, κατά κύριο λόγο το έλλειμμα της Γενικής Κυβέρνησης, το χρέος και παράλληλα τη δημόσια κατανάλωση. Η Γενική Κυβέρνηση, λειτουργώντας ως θεσμικός τομέας της οικονομίας διακρίνεται σε :

- 1) Δημόσια Νοσοκομεία και Οργανισμούς Κοινωνικής Ασφάλισης
- 2) Τοπική Αυτοδιοίκηση
- 3) Κεντρική Κυβέρνηση (ΕΛΣΤΑΤ, 2011)

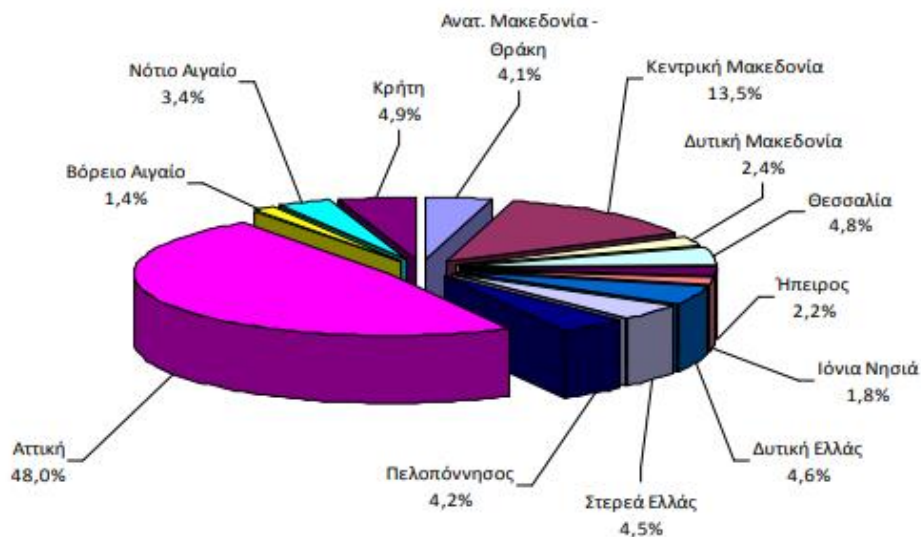
Με βάση, λοιπόν, αυτά τα στοιχεία είναι κατανοητός ο ρόλος των εθνικών λογαριασμών για την αξιολόγηση της οικονομίας των κρατών – μελών της Ε.Ε, ενώ στην επόμενη ενότητα θα παρουσιαστούν οι περιφερειακοί λογαριασμοί.

## 2.2 Περιφερειακοί Λογαριασμοί

Εκτός από τους εθνικούς λογαριασμούς, ιδιαίτερη αναφορά πρέπει να γίνει και στους περιφερειακούς λογαριασμούς, οι οποίοι αποτελούν μία μορφή περιφερειακής εξειδίκευσης των λογαριασμών των εθνικών οικονομιών. Με τους περιφερειακούς λογαριασμούς αναλύονται σε περιφερειακό επίπεδο σημαντικά συγκεντρωτικά μεγέθη, όπως το εισόδημα των νοικοκυριών και η προστιθέμενη αξία ως προς κάθε κλάδο των οικονομικών δραστηριοτήτων.

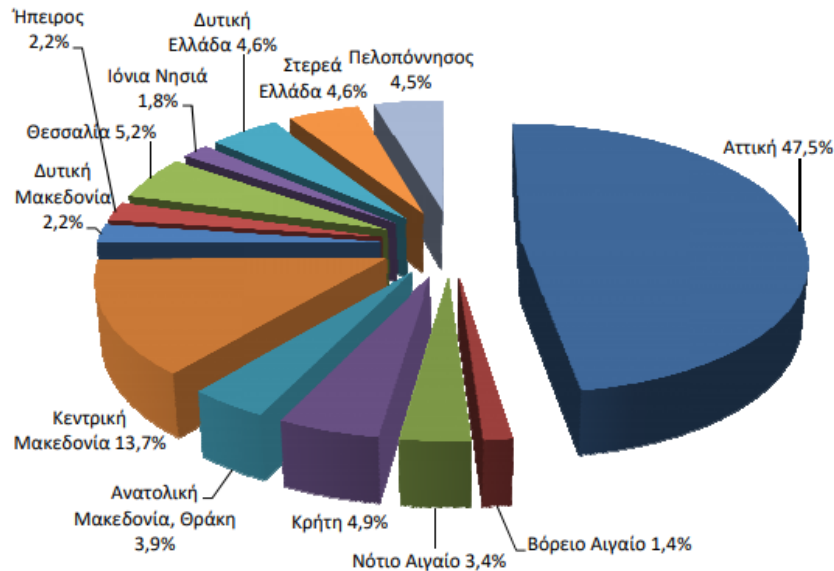
Στους περιφερειακούς λογαριασμούς χρησιμοποιούνται οι έννοιες, που αφορούν και τους εθνικούς λογαριασμούς. Επισημαίνεται, επίσης, ότι οι εθνικοί λογαριασμοί παρουσιάζουν ποικίλες διαφορές ως προς τις περιφερικές οικονομικές επιδόσεις και συνθήκες. Ο πληθυσμός και οι οικονομικές δραστηριότητες κατανέμονται με ανομοιόμορφο τρόπο στις διάφορες περιφέρειες.

**Διάγραμμα 2.2. Συμμετοχή των Περιφερειών στην Ακαθάριστη Προστιθέμενη Αξία (2010)**



Πηγή : ΕΛΣΤΑΤ : 2010

**Διάγραμμα 2.3 - Συμμετοχή των Περιφερειών στην Ακαθάριστη Προστιθέμενη Αξία (2016)**



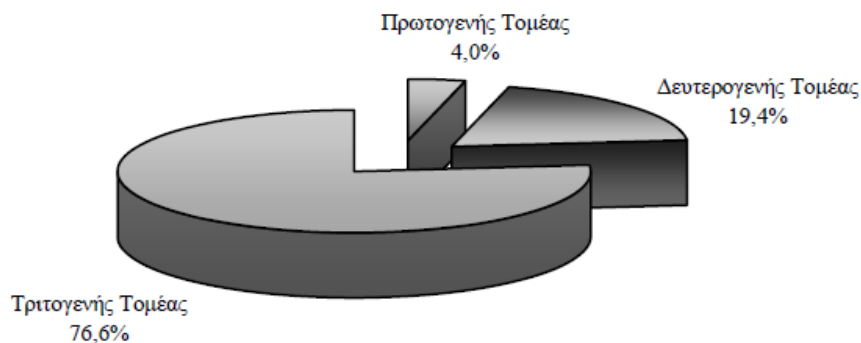
Πηγή : ΕΛΣΤΑΤ, 2016

Στους δύο παραπάνω πίνακες περιγράφονται τα στοιχεία, που αφορούν τη συμμετοχή των περιφερειών στην Ακαθάριστη Προστιθέμενη Αξία, κατά τα έτη 2010 και 2016, προκειμένου να διαφανεί η διαφοροποίηση τους και η μείωση της συμμετοχής αρκετών περιφερειών το 2016.

Στον χώρο των αστικών περιφερειών αναπτύσσονται, κυρίως, υπηρεσίες, ενώ η μεταποίηση, οι εξορυκτικές δραστηριότητες και η γεωργία αναπτύσσονται σε μη αστικές περιοχές. Επιπλέον, περιφερειακή οικονομική διάσταση παρουσιάζουν σημαντικά θέματα, όπως η ανεργία, το περιβάλλον, η φτώχεια, η καινοτομία και η παγκοσμιοποίηση. Με τον τρόπο αυτό είναι εμφανές ότι οι περιφερειακοί λογαριασμοί καλούνται να συμπληρώσουν τους εθνικούς λογαριασμούς.



**Διάγραμμα 2.4– Η συμμετοχή των τομέων της παραγωγής στο σχηματισμό της Ακαθάριστης Προστιθέμενης Αξίας, Σύνολο χώρας**



**Πηγή, ΕΛΣΤΑΤ, 2007**

Επιπλέον, στον Πίνακα που ακολουθεί παρουσιάζεται η Ακαθάριστη Προστιθέμενη Αξία κατά τομέα Παραγωγής την περίοδο 1995 – 2015, προκειμένου να φανεί η διαμόρφωσή της πριν και μετά την οικονομική κρίση.

**Πίνακας 2.1 – Ακαθάριστη Προστιθέμενη Αξία κατά τομέα Παραγωγής**

Ακαθάριστη Προστιθέμενη Αξία κατά Τομέα Παραγωγής			
Έτος	Πρωτογενής Τομέας	Δευτερογενής Τομέας	Τριτογενής Τομέας
2010	6.519	8.529	40.143
2011	6.109	6.109	34.636
2012	6.191	6.191	33.213
2013	5.964	5.964	30.945
2014	6.019	6.019	29.293
2015	6.261	6.261	27.581

**Πηγή, ΕΛΣΤΑΤ, 2016**

Επισημαίνεται, επίσης, ότι «τα εννοιολογικά προβλήματα και τα προβλήματα μέτρησης έχουν ως απόρροια ένα σύνολο λογαριασμών για τις περιφέρειες των οποίων το πεδίο και η ανάλυση είναι πιο περιορισμένα απ’ ότι αυτά των εθνικών λογαριασμών» . Ως προς τους κλάδους της κάθε οικονομικής δραστηριότητας στους πίνακες για τις περιφερειακές παραγωγικές δραστηριότητες παρουσιάζονται τα εξής :

- 1) εξειδίκευση της κάθε περιφέρειας
- 2) ρόλος της κάθε περιφέρειας στα εθνικά συγκεντρωτικά μεγέθη
- 3) συμβολή των περιφερειών στις οικονομικές δραστηριότητες
- 4) δυναμική και μέγεθος απασχόλησης και παραγωγής στις περιφέρειες

Με βάση, λοιπόν, αυτόν τον πίνακα, είναι κατανοητός ο τρόπος διαμόρφωσης της Ακαθάριστης Προστιθέμενης Αξίας κατά τομέα Παραγωγής στις Περιφέρειες της Ελλάδας. Στη συνέχεια, στον παρακάτω πίνακα περιγράφονται οι κλάδοι οικονομικής δραστηριότητας.

### 3Διάγραμμα 2.3– Κλάδοι Οικονομικής δραστηριότητας

A	A	Γεωργία, Δασοκομεία και Αλιεία
	B	Ορυχεία και Αλιεία
	Γ	Μεταποίηση
B, Γ, Δ, Ε	Δ	Παροχή Ηλεκτρικού Ρεύματος, Φυσικού Αερίου, Ατμού και Κλιματισμού
	Ε	Παροχή Νερού, Επεξεργασία Λυμάτων, Διαχείριση Αποβλήτων και Δραστηριότητες Εξυγίανσης
ΣΤ	ΣΤ	Κατασκευές
	Z	Χονδρικό και Λιανικό Εμπόριο, Επισκευή Μηχανοκίνητων Οχημάτων και Μοτοσυκλετιών
Z, Η, Θ	Η	Μεταφορά και Αποθήκευση
	Θ	Δραστηριότητες Υπηρεσιών Παροχής Καταλύματος και Υπηρεσιών Εστίασης
	I	Ενημέρωση και Επικοινωνία
K	K	Χρηματοπιστωτικές και ασφαλιστικές Δραστηριότητες
Λ	Λ	Διαχείριση Ακίνητης Περιουσίας
M, N	M	Επαγγελματικές, Επιστημονικές και Τεχνικές Δραστηριότητες
	N	Διοικητικές και Υποστηρικτικές Δραστηριότητες
	Ξ	Δημόσια Διοίκηση και Άμυνα
Ξ, Ο, Π	Ο	Εκπαίδευση
	Π	Δραστηριότητες σχετικές με την Ανθρώπινη Υγεία και την Κοινωνική Μέριμνα
	P	Τέχνες, Διασκέδαση και Ψυχαγωγία
	Σ	Άλλες Δραστηριότητες Παροχής Υπηρεσιών
P, Σ, Τ, Υ	Τ	Δραστηριότητες Νοικοκυριών ως Εργοδοτών, μη Διαφοροποιημένες Δραστηριότητες Νοικοκυριών που αφορούν την Παραγωγή Αγαθών και Υπηρεσιών για Ίδια Χρήση
	Υ	Δραστηριότητες Ετερόδικων Οργανισμών και Φορέων

Στον Πίνακα, που ακολουθεί παρουσιάζονται τα στοιχεία, που αφορούν την Ετήσια Οικονομική Μεγέθυνση ανά Παραγωγικό Κλάδο

**Πίνακας 2.2- Ετήσια Οικονομική Μεγέθυνση σε Επιλεγμένους Παραγωγικούς Κλάδους**

Ετήσια Οικονομική Μεγέθυνση ανά Παραγωγικό Κλάδο										
Χώρα	Παραγωγικός Τομέας	Ακαθάριστη Προστιθέμενη Αξία (ετήσια μεταβολή επί τοις εκατό)								
		2007	2008	2009	2010	2011	2012	2013	2014	2015
Ελλάδα	Πρωτογενής τομέας	-12,82	1,17	4,96	4,68	-2,17	10,76	-2,99	10,89	-2,39
	Δευτερογενής τομέας	-3,89	-14,38	-0,31	-13,62	-10,82	-6,24	-7,74	-9,13	-2,06
	Τριτογενής τομέας	4,8	-6,13	-4,35	-13,36	-6,52	-7,45	-0,9	-6,68	-0,2
Ισπανία	Πρωτογενής τομέας	7,16	-2,71	-3,63	2,14	4,44	-11	16,51	-3,74	1,92
	Δευτερογενής τομέας	1,29	-0,43	-9,08	-3,36	-4,5	-7,82	-6,53	0,26	3,91
	Τριτογενής τομέας	1,42	-2,1	-10,91	0	-1,31	-5,33	-1,35	2,21	3,73
Ιταλία	Πρωτογενής τομέας	0,16	1,16	-1,63	0,36	1,91	-2,59	1,39	-2,35	3,81
	Δευτερογενής τομέας	1,86	-2,56	-13,98	4,03	-0,32	-3,54	-2,86	-1,51	0,9
	Τριτογενής τομέας	3,02	-3,25	-17,65	8,83	2,02	-3,45	-1,62	-0,36	1,47

Πηγή : WorldBankNationalAccountsData (2016b) andOECDNationalAccountsDataFiles (2016)

Κατανοώντας, λοιπόν, τη σημασία των εθνικών και περιφερειακών λογαριασμών, στο επόμενο κεφάλαιο θα αναλυθεί ο τρόπος μέτρησης της παραγωγής στο ESA – 2010.

## ***Κεφάλαιο 3<sup>ο</sup> – Η ΜΕΤΡΗΣΗ ΤΗΣ ΠΑΡΑΓΩΓΗΣ ΣΤΟ ESA-‘10***

**Κεφάλαιο 3<sup>ο</sup> - Η μέτρηση της παραγωγής στο ESA-‘10**

Όπως ήδη επισημάνθηκε, το νέο Ευρωπαϊκό Σύστημα Εθνικών και Περιφερειακών Λογαριασμών (ESA 2010) δημιουργήθηκε με στόχο να αντικαταστήσει το ESA 1995, που ίσχυε μέχρι τότε έτσι ώστε να επιτευχθεί η προσαρμογή των εθνικών λογαριασμών στις ανάγκες των διαφόρων χρηστών, στο νέο οικονομικό περιβάλλον, στη μεθοδολογική έρευνα και στις ποικίλες εξελίξεις. Τον Ιούνιο του 2013 ο Κανονισμός (ΕΕ) αριθ. 549/2013 του Ευρωπαϊκού Κοινοβουλίου και του Συμβουλίου, που αφορούσε το Ευρωπαϊκό Σύστημα Εθνικών και Περιφερειακών Λογαριασμών της Ευρωπαϊκής Ένωσης ESA 2010 δημοσιεύτηκε στην Επίσημη Εφημερίδα της Ευρωπαϊκής Ένωσης.

Η αξιοποίηση του νέου αυτού προγράμματος προχώρησε σε πλήρη εφαρμογή του με τη διαβίβαση από τα Κράτη Μέλη στη Eurostat όλων εκείνων των στοιχείων, που συμπεριλαμβάνονται στον σχετικό Κανονισμό του ESA 2010. Με τον τρόπο αυτό πλέον όλα τα νέα στοιχεία καταρτίζονται σύμφωνα με την νέα μεθοδολογία, ενώ το ευρωπαϊκό ESA 2010 αντιστοιχεί στο διεθνές σύστημα SNA 2008. Με βάση τον Κανονισμό αυτό, στο όριο του ΕΣΛ καταγράφονται τα εξής :

- παραγωγή των διαφόρων υπηρεσιών στέγασης, σε περίπτωση ίδιου λογαριασμού από ιδιοκατοίκηση
- παραγωγή, από την οποία τα έσοδα δεν δηλώνονται όλα στις διάφορες φορολογικές αρχές
- παραγωγή, η οποία είναι απαγορευμένη από τον νόμο
- εκτροφή σε ιχθυοτροφεία ιχθύων
- παραγωγή διαφόρων υπηρεσιών από αμειβόμενο οικιακό προσωπικό
- κατασκευή για ίδιο λογαριασμό
- παραγωγή διαφόρων αγαθών για ίδια τελική κατανάλωση
- παραγωγή συλλογικών και ατομικών υπηρεσιών από τη γενική κυβέρνηση

Επιπλέον, δίνεται έμφαση από την Ε.Ε στην κατανομή των οντοτήτων σε τομείς, με βάση ολοκληρωμένα και σαφή κριτήρια.

**Πίνακας 3.1 Κριτήρια διάκρισης μεταξύ δημόσιου και ιδιωτικού τομέα**

Κριτήρια	Έλεγχος από τη γενική κυβέρνηση (δημόσιος τομέας)	Έλεγχος από τον ιδιωτικό τομέα (ιδιωτικός τομέας)
Δη εμπορεύσιμη παραγωγή	Γενική κυβέρνηση	ΜΚΙΕΝ
εμπορεύσιμη παραγωγή	Δημόσιες επιχειρήσεις	Ιδιωτικές επιχειρήσεις

**Πηγή :** ΚΑΝΟΝΙΣΜΟΣ (ΕΕ) αριθ. 549/2013 για εθνικούς και περιφερειακούς λογαριασμούς  
Επιπλέον, επισημαίνεται ότι « μία δραστηριότητα θεωρείται δραστηριότητα παραγωγής εμπορεύσιμων προϊόντων όταν τα αντίστοιχα αγαθά και υπηρεσίες αποτελούν αντικείμενο εμπορίας»<sup>6</sup>, υπό τους παρακάτω όρους :

- 1) ύπαρξη αποτελεσματικών αγορών
- 2) δραστηριοποίηση των αγοραστών , επιδιώκοντας τη μεγιστοποίηση του οφέλους τους
- 3) δραστηριοποίηση των πωλητών, επιδιώκοντας τη μεγιστοποίηση των κερδών τους σε μακροπρόθεσμο επίπεδο

Επίσης, στο πλαίσιο του νέου ΕΣΛ ορίζονται θεσμικές μονάδες ανά τομέα, οι οποίες αποτελούν οικονομικές οντότητες, που μπορούν να αναπτύσσουν συναλλαγές και οικονομικές δραστηριότητες με άλλες μονάδες, να αναλαμβάνουν υποχρεώσεις και να κατέχουν περιουσιακά στοιχεία και αγαθά. Η ομαδοποίηση των θεσμικών μονάδων πραγματοποιείται στους παρακάτω πέντε θεσμικούς τομείς, οι οποίοι αλληλοαποκλείονται :

- 1) μη κερδοσκοπικά ιδρύματα, τα οποία ικανοποιούν νοικοκυριά
- 2) νοικοκυριά
- 3) γενική κυβέρνηση
- 4) χρηματοοικονομικές εταιρείες
- 5) μη χρηματοοικονομικές εταιρείες

<sup>6</sup> ΚΑΝΟΝΙΣΜΟΣ (ΕΕ) αριθ. 549/2013 ΤΟΥ ΕΥΡΩΠΑΪΚΟΥ ΚΟΙΝΟΒΟΥΛΙΟΥ ΚΑΙ ΤΟΥ ΣΥΜΒΟΥΛΙΟΥ της 21ης Μαΐου 2013 για το ευρωπαϊκό σύστημα εθνικών και περιφερειακών λογαριασμών της Ευρωπαϊκής Ένωσης

Επίσης, ως αποθέματα ορίζονται «τα περιουσιακά στοιχεία και οι υποχρεώσεις που κατέχει κάποιος σε μια χρονική στιγμή. Τα αποθέματα καταγράφονται στην αρχή και στο τέλος κάθε λογιστικής περιόδου. Οι λογαριασμοί που παρουσιάζουν τα αποθέματα καλούνται ισολογισμοί».<sup>7</sup> Ως συγκεντρωτικά μεγέθη θεωρούνται οι σύνθετες αξίες, οι οποίες καλούνται να μετρήσουν το αποτέλεσμα των δραστηριοτήτων της συνολικής οικονομίας. Τα συγκεντρωτικά μεγέθη διακρίνονται σε :

- 1) αυτά, τα οποία αντιπροσωπεύουν εξισωτικά μεγέθη των λογαριασμών
- 2) αυτά, τα οποία αναφέρονται με άμεσο τρόπο στις διάφορες συναλλαγές

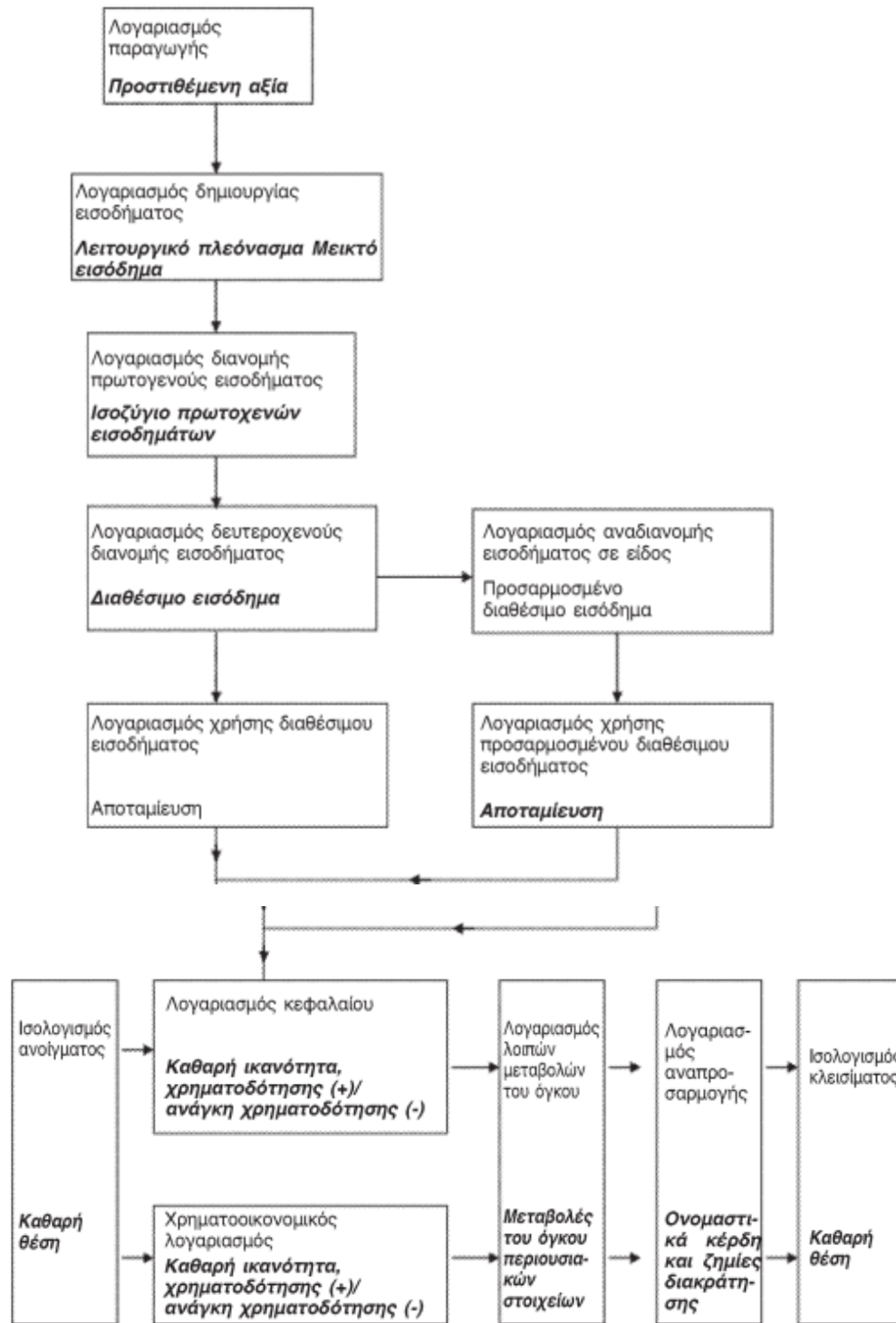
Το ΕΣΛ 2010, επίσης, βασίζεται σε μία ακολουθία διαφόρων αλληλένδετων λογαριασμών, η οποία ως προς τις θεσμικές μονάδες αποτελείται από ισολογισμούς, λογαριασμούς συσσώρευσης και τρέχοντες λογαριασμούς.

Στο διάγραμμα που παρατίθεται στη συνέχεια, παρουσιάζεται η ακολουθία λογαριασμών με τη μορφή ρών.

### **Διάγραμμα 3.1 – Ακολουθία λογαριασμών με τη μορφή ρών**

---

<sup>7</sup>ΚΑΝΟΝΙΣΜΟΣ (ΕΕ) αριθ. 549/2013 ΤΟΥ ΕΥΡΩΠΑΪΚΟΥ ΚΟΙΝΟΒΟΥΛΙΟΥ ΚΑΙ ΤΟΥ ΣΥΜΒΟΥΛΙΟΥ της 21ης Μαΐου 2013 για το ευρωπαϊκό σύστημα εθνικών και περιφερειακών λογαριασμών της Ευρωπαϊκής Ένωσης



Πηγή : ΚΑΝΟΝΙΣΜΟΣ (ΕΕ) αριθ. 549/2013 για εθνικούς και περιφερειακούς λογαριασμούς



**Πίνακας 3.2 - Τομείς και Υποτομείς**

Τομείς και υποτομείς		Δεκάτοπος	εκατομμύρια ευρώ	από την αλλοδαπή		
Μη χρηματοοικονομικές εταιρείες		S.11	S.11001	S.11002	S.11003	
Χρηματοοικονομικές εταιρείες		S.12				
Νομισματικοί χρηματοοικονομικοί οργανισμοί (ΝΧΟ)	Κεντρική τράπεζα	S.121				
	Λοιποί νομισματικοί χρηματοοικονομικοί οργανισμοί (ΛΝΧΟ)	Εταιρείες που διέχονται καταθέσεις, εκτός από την κεντρική τράπεζα	S.122	S.12201	S.12202	S.12203
		Εταιρείες διαχείρισης διαθέσιμων (ΕΔΔ)	S.123	S.12301	S.12302	S.12303
Χρηματοοικονομικές εταιρείες εκτός από ΝΧΟ και Ασφαλιστικές εταιρείες και συνταξιοδοτικά ταμεία (ΑΕΕΤ)	Εταιρείες επενδύσεων χαρτοφυλακίου, πλην των εταιρειών διαχείρισης διαθέσιμων	S.124	S.12401	S.12402	S.12403	
	Λοιποί ενδεδειγμένοι χρηματοοικονομικοί οργανισμοί, εκτός από ασφαλιστικές εταιρείες και συνταξιοδοτικά ταμεία	S.125	S.12501	S.12502	S.12503	
	Επικουρικοί χρηματοοικονομικοί οργανισμοί και φορείς	S.126	S.12601	S.12602	S.12603	
	Θυγατρικοί χρηματοοικονομικοί οργανισμοί και δασυτοί χρημάτων	S.127	S.12701	S.12702	S.12703	
Ασφαλιστικές εταιρείες και συνταξιοδοτικά ταμεία (ΑΕΕΤ)	Ασφαλιστικές εταιρείες (ΑΕ)	S.128	S.12801	S.12802	S.12803	
	Συνταξιοδοτικά ταμεία (ΣΤ)	S.129	S.12901	S.12902	S.12903	
Γενική κυβέρνηση		S.13				
Κεντρική κυβέρνηση (πλην οργανισμών κοινωνικής ασφάλισης)		S.1311				
Κεφάλαια κράτους (πλην οργανισμών κοινωνικής ασφάλισης)		S.1312				
Τοπική αυτοδιοίκηση (πλην οργανισμών κοινωνικής ασφάλισης)		S.1313				
Οργανισμοί κοινωνικής ασφάλισης		S.1314				
Νοικοκυριά		S.14				
Εργοδότες και αυτοαπασχολούμενοι		S.141+ S.142				
Μισθωτοί		S.143				
Αποδίδεται παροδερμάτων προνοίας και μεταβιβάσεων εισοδήματος		S.144				
Αποδίδεται παροδερμάτων προνοίας		S.1441				
Αποδίδεται συντάξεων		S.1442				
Αποδίδεται άλλων μεταβιβάσεων εισοδήματος		S.1443				

Μισθώνοι	S.143			
Αποδέκτες ποδοθημάτων, περιουσίας και μεταβιβάσιμης ποσότητας	S.144			
Αποδέκτες ποδοθημάτων περιουσίας	S.1441			
Αποδέκτες συντάξεων	S.1442			
Αποδέκτες άλλων μεταβιβάσιμης ποσότητας	S.1443			
Μη κερδοσκοπικά ιδρύματα που εξυπηρετούν νοικοκυριά (ΜΚΙΕΝ)	S.15			
Αλλοδαπή	S.2			
Κράτη μέλη, όργανα και οργανισμοί της Ευρωπαϊκής Ένωσης	S.21			
Κράτη μέλη της Ευρωπαϊκής Ένωσης	S.211			
Θεσμικά όργανα και οργανισμοί της Ευρωπαϊκής Ένωσης	S.212			
Κράτη που δεν είναι μέλη της ΕΕ και διεθνείς οργανισμοί που δεν είναι μέλη στην Ευρωπαϊκή Ένωση	S.22			

**Πηγή : ΚΑΝΟΝΙΣΜΟΣ (ΕΕ) αριθ. 549/2013 για εθνικούς και περιφερειακούς λογαριασμούς**

Εκτός από αυτά, προωθείται η χρήση τύπων μονάδων, οι οποίες αντιστοιχούν σε τρεις τύπους υποδιαίρεσης των εθνικών οικονομιών. Οι τύποι αυτοί είναι οι εξής :

- 1) μονάδες που αφορούν είδη δραστηριότητας σε τοπικό επίπεδο για περιφερειακές αναλύσεις
- 2) μονάδες που παρουσιάζουν τοπικές δραστηριότητες ή σχέσεις τεχνικοοικονομικού χαρακτήρα για την ανάλυση των διεργασιών παραγωγής
- 3) μονάδες, οι οποίες διευκολύνουν τη μελέτη των τρόπων συμπεριφοράς ως προς τις σχέσεις που παρουσιάζουν
- 4) οι οικονομικοί παράγοντες για την ανάλυση των θέσεων και των ροών

**Πίνακας 3.3 - Διάκριση ανάμεσα σε παραγωγούς εμπορεύσιμου προϊόντος, παράγωγων για ίδια τελική χρήση και παράλληλα παραγωγών μη εμπορεύσιμου προϊόντος για θεσμικές μονάδες**

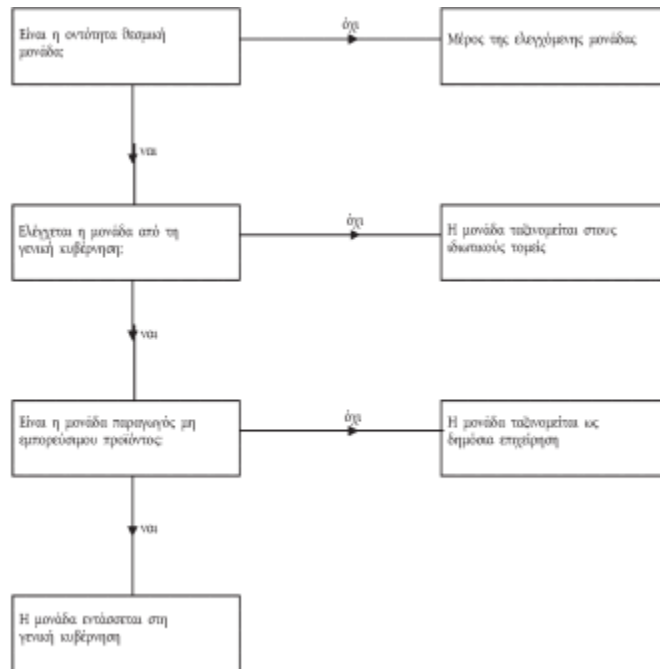
Ιδιωτική ή δημόσια;	Είδος θεσμικής μονάδας		Κατάταξη		
	ΜΚΙ ή όχι	Παραγωγός εμπορεύσιμου προϊόντος;	Είδος παραγωγού	Τομέας (τομείς)	
. Ιδιωτικοί παραγωγοί	1.1 Επιχειρήσεις μη εταιρικής μορφής που ανήκουν σε νοικοκυριά (εξαιρούνται οι επιχειρήσεις οισονεί εταιρικής μορφής που ανήκουν σε νοικοκυριά)		1.1 = Εμπορεύσιμη ή για ίδια τελική χρήση	Νοικοκυριά	
	1.2 Λοιποί ιδιωτικοί παραγωγοί (περιλαμβάνονται οι επιχειρήσεις οισονεί εταιρικής μορφής που ανήκουν σε νοικοκυριά)	1.2.1 Ιδιωτικά ΜΚΙ	1.2.1.1 Ναι	1.2.1.1 = Εμπορεύσιμη	Εταιρείες
			1.2.1.2 Όχι	1.2.1.2 = Μη εμπορεύσιμη	ΜΚΙΕΝ
	1.2.2 Λοιποί ιδιωτικοί παραγωγοί που δεν είναι ΜΚΙ		1.2.2 = Εμπορεύσιμη	Εταιρείες	
. Δημόσιοι παραγωγοί	2.1 Ναι		2.1 = Εμπορεύσιμη	Εταιρείες	
	2.2 Όχι		2.2 = Μη εμπορεύσιμη	Γενική κυβέρνηση	

Πηγή : ΚΑΝΟΝΙΣΜΟΣ (ΕΕ) αριθ. 549/2013 για εθνικούς και περιφερειακούς λογαριασμούς

Πρέπει να επισημανθεί ότι η συνολική παραγωγή των παραγωγών μη εμπορεύσιμων προϊόντων αξιολογείται σύμφωνα με το συνολικό κόστος παραγωγής και κατά συνέπεια ως εξής :

- 1) Λοιποί φόροι για την παραγωγή μείον, επίσης, τις λοιπές επιδοτήσεις παραγωγής
- 2) Ανάλωση του πάγιου κεφαλαίου
- 3) Εισόδημα κάθε εξαρτημένης εργασίας
- 4) Ενδιάμεση ανάλωση

**Διάγραμμα 3.3 - Διαδικασία λήψης απόφασης**



Πηγή : ΚΑΝΟΝΙΣΜΟΣ (ΕΕ) αριθ. 549/2013 για εθνικούς και περιφερειακούς λογαριασμούς

Τέλος, τα έσοδα αφορούν τη συναλλαγή, η οποία έχει θετική επίδραση στην καθαρή ικανότητα χρηματοδότησης, ενώ παράλληλα αυξάνει την καθαρή θέση.

**Διάγραμμα 3.3 – Σύνολο Εσόδων**

Σύνολο εσόδων	=	σύνολο φόρων	D.2 + D.5 + D.91
	+	σύνολο κοινωνικών εισφορών	D.61
	+	σύνολο πωλήσεων αγαθών και υπηρεσιών	P.11 + P.12 + P.131
	+	λοιπά τρέχοντα έσοδα	D.39 + D.4 + D.7
	+	λοιπά έσοδα κεφαλαίου	D.92 + D.99

Πηγή : ΚΑΝΟΝΙΣΜΟΣ (ΕΕ) αριθ. 549/2013 για εθνικούς και περιφερειακούς λογαριασμούς

## **Μέρος Β'. Εμπειρική Διερεύνηση**

**Κεφάλαιο 4<sup>ο</sup> – ΠΕΡΙΓΡΑΦΙΚΗ ΣΤΑΤΙΣΤΙΚΗ ΑΝΑΛΥΣΗ ΤΗΣ  
ΑΝΑΔΙΑΡΘΡΩΣΗΣ ΠΑΡΑΓΩΓΗΣ ΣΕ ΕΛΛΑΔΑ ΚΑΙ ΟΛΛΑΝΔΙΑ 2010 -  
2016**

#### **Κεφάλαιο 4<sup>ο</sup>. Περιγραφική στατιστική ανάλυση της αναδιάρθρωσης παραγωγής σε Ελλάδα και Ολλανδία, 2010-16.**

Για την κατανόηση του ρόλου της οικονομικής κρίσης των τελευταίων ετών σε ευρωπαϊκό επίπεδο και την αξιολόγηση της επιρροής της στην αναδιάρθρωση παραγωγής, επιλέχτηκε να αξιοποιηθεί στη συγκεκριμένη εργασία η περιγραφική στατιστική ανάλυση. Η συγκεκριμένη μεθοδολογική προσέγγιση θα βασιστεί στην παράθεση και ανάλυση διαφόρων στατιστικών πινάκων, οι οποίοι αφορούν την αναδιάρθρωση παραγωγής και γενικότερα την οικονομία της Ελλάδας και της Ολλανδίας, κατά την περίοδο της οικονομικής κρίσης των τελευταίων ετών. Η Ελλάδα εξακολουθεί να αποτελεί μία ευρωπαϊκή χώρα, η οποία δεν έχει καταφέρει να ανακάμψει, ενώ αντίθετα η Ολλανδία, αφού αντιμετώπισε ποικίλα προβλήματα, ειδικά στον χώρο του εμπορίου, κατάφερε να ανακάμψει και να βρει ουσιαστικές λύσεις στα προβλήματα, που δημιούργησε η οικονομική κρίση.

Πρόκειται, κατά συνέπεια, για δύο διαφορετικές οικονομίες, οι οποίες εφάρμοσαν διαφορετικές πολιτικές διαχείρισης της οικονομικής κρίσης, γεγονός που επιβεβαιώνεται από την αναδιάρθρωση παραγωγής. Ειδικότερα, στο κεφάλαιο αυτό θα παρουσιαστούν αρχικά στοιχεία που αφορούν γενικά την οικονομία των δύο χωρών, και, κυρίως, της ελληνικής οικονομίας, ενώ το ενδιαφέρον θα εστιαστεί στην αξιολόγηση της αναδιάρθρωσης παραγωγής το 2012, που αποτελεί την περίοδο της κορύφωσης της οικονομικής κρίσης. Η παρουσίαση των στοιχείων των συγκεκριμένων πινάκων βασίζεται στους εθνικούς και περιφερειακούς λογαριασμούς, σύμφωνα με το ESA – 10. Επιπλέον, παρουσιάζονται και πίνακες, πριν από το 2010, για να κατανοηθούν οι αλλαγές, που σημειώνονται κατά την περίοδο της οικονομικής κρίσης.

#### 4.1 Παρουσίαση και ανάλυση γενικών πινάκων- συγκριτική αποτίμηση οικονομικών στοιχείων 2012

Στην ενότητα αυτή παρουσιάζονται στοιχεία, που αφορούν τον ιδιαίτερο χαρακτήρα της ελληνικής και της ολλανδικής οικονομίας, δίνοντας έμφαση στους οικονομικούς δείκτες του 2012, επειδή πρόκειται για το έτος ανάπτυξης σημαντικών διμερών σχέσεων ανάμεσα στις δύο αυτές χώρες, αλλά και επειδή το 2012 η οικονομική κρίση γίνεται πιο έντονη στην Ολλανδία.

Πίνακας 4.1 – Γεωγραφική θέση και έκταση

2012	Έκταση (τετρ. χιλ.)	Έκταση % ΕΕ (27)	Κατάταξη
ΕΕ (27)	4.406.053	100,0	
Ολλανδία	41.540	0,9	22
Ελλάδα	131.957	3,0	10

Πηγή : Γραφείο ΟΕΥ Χάγης, Ετήσια Έκθεση 2012

Στον πίνακα αυτό παρατίθενται στοιχεία που παρουσιάζουν την έκταση των δύο χωρών, αποδεικνύοντας ότι η Ελλάδα έχει μεγαλύτερη έκταση, σε σχέση με την Ολλανδία.

Πίνακας 4.2 - Διμερείς Εμπορικές Ανταλλαγές Ελλάδος - Ολλανδίας

κατ. €	2011	2012	2013	2014	2015	% Μετ. 15/14
Εξαγωγές	489,9	443,0	430,0	423,3	507,0	+19,8%
Εισαγωγές	2.566,9	2.275,7	2.173,5	2.404,6	2.390,8	-0,6%
Όγκος εμπορίου	3.056,8	2.718,7	2.603,5	2.827,9	2.897,8	+2,5%
Εμπορικό ισοζύγιο	-2.077,0	-1.832,7	-1.743,5	-1981,3	-1.883,8	-4,9%
Κάλυψη ΕΙΣ από ΕΞ	25,8%	19,1%	19,5%	17,6%	21,2%	-

Πηγή : Γραφείο ΟΕΥ Χάγης, Ετήσια Έκθεση 2012



Στον πίνακα αυτό παρατίθενται τα στοιχεία εκείνα, που παρουσιάζουν τις διμερείς εμπορικές ανταλλαγές, που αναπτύχθηκαν ανάμεσα στις δύο χώρες από το 2011 – 2015.

**Πίνακας 4.3 Επιλεγμένοι οικονομικοί δείκτες 2008 -2014**

3

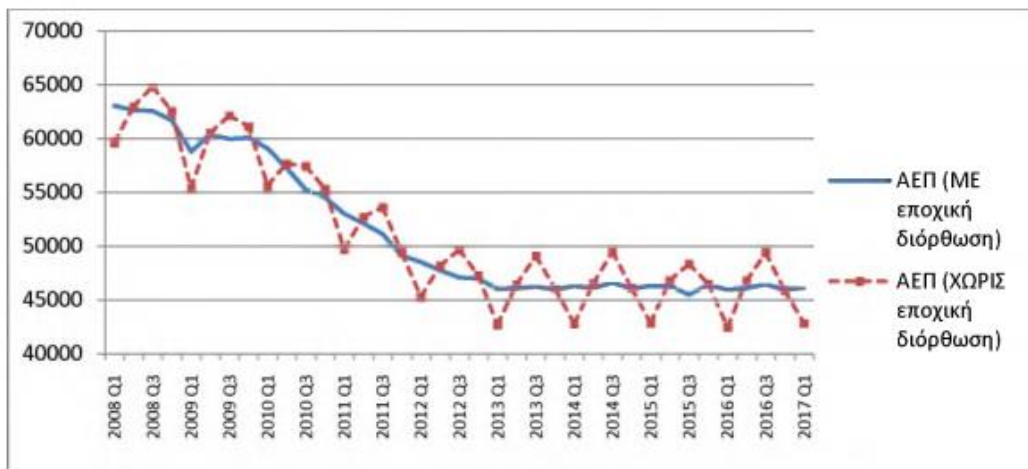
1. Επιλεγμένοι οικονομικοί				Δείκτες, 2008 - 2014			
	2008	2009	2010	2011	2012	2013	2014
<i>(% μεταβολή, εκτός άλλης αναφοράς)</i>							
<i>Εγγύρια οικονομία</i>							
AEP σε τιμές έτους αναφοράς 2010	-0,4	-4,4	-5,4	-8,9	-6,6	-3,9	0,8
Συνολική εγχώρια ζήτηση (συμβολή)	-0,3	-7,2	-8,0	-11,6	-9,8	-5,0	0,5
Ιδιωτική κατανάλωση	3,0	-1,0	-7,1	-10,6	-7,8	-2,0	1,3
Δημόσια κατανάλωση	-2,1	1,6	-4,3	-6,6	-5,0	-6,5	-0,9
Ακαθάριστος σχηματισμός παγίου κεφαλαίου	-6,6	-13,2	-20,9	-16,8	-28,7	-9,5	2,7
Εξωτερικό ισοζύγιο (συμβολή)	-0,1	2,8	2,6	2,8	3,0	0,9	0,2
Εξαγωγές αγαθών και υπηρεσιών	3,5	-18,5	4,6	0,0	1,2	2,1	9,0
Εισαγωγές αγαθών και υπηρεσιών	2,6	-19,6	-5,5	-9,0	-9,1	-1,6	7,4
Αποπληθωριστής, AEP	4,4	2,6	0,8	0,8	0,1	-2,3	-2,6
AEP σε τρέχουσες τιμές (δισεκατομμύρια €)	242,1	237,4	226,2	207,8	194,2	182,4	179,1
AEP σε τρέχουσες τιμές	4,0	-1,9	-4,7	-8,2	-6,5	-6,1	-1,8
Εθνικός ΔTK <sup>(1)</sup> (μέσος δείκτης 12μήνου)	4,2	1,2	4,7	3,3	1,5	-0,9	-1,3
Ευ. ΔTK <sup>(2)</sup> (μέσος δείκτης 12μήνου)	4,2	1,3	4,7	3,1	1,0	-0,9	-1,4
Πυρήνας Πληθωρισμού <sup>(3)</sup> (μέσος δείκτης 12μήνου)	2,9	2,4	2,7	1,0	-0,3	-2,8	-1,4
Ανεργία (μέσο ετήσιο ποσοστό)	7,8	9,6	12,7	17,9	24,4	27,5	26,5
<i>(% του AEP)</i>							
<i>Δημόσια οικονομικά (Γενική Κυβέρνηση)</i>							
Σύνολο εσόδων	40,6	38,7	41,1	43,8	45,7	47,8	45,8
Σύνολο δαπανών	50,6	54,0	52,2	54,0	54,4	60,1	49,3
Πρωτογενείς δαπάνες	45,6	49,0	46,3	46,8	49,4	56,1	45,4
Ισοζύγιο Γενικής Κυβέρνησης	-9,9	-15,3	-11,1	-10,2	-8,7	-12,3	-3,5
Πρωτογενές ισοζύγιο	-5,0	-10,3	-5,3	-3,0	-3,7	-8,3	0,4
Χρέος Γενικής Κυβέρνησης κατά Μάσ-στραχ <sup>(4)</sup>	109,3	126,8	146,0	171,3	<sup>(5)</sup> 156,9	175,0	177,1
<i>Ισοζύγιο πληρωμών<sup>(1)</sup></i>							
Ισοζύγιο τρεχουσών συναλλαγών	-14,9	-11,2	-10,1	-9,9	-2,4	0,6	0,9
Εμπορικό ισοζύγιο και ισοζύγιο υπηρεσιών	-11,5	-7,8	-6,8	-6,0	-2,3	-0,1	1,0
Εξαγωγές αγαθών και υπηρεσιών	23,1	18,3	20,5	23,4	25,5	27,7	30,6
Εισαγωγές αγαθών και υπηρεσιών	34,6	26,2	27,3	29,5	27,8	27,8	29,5
Τρέχουσες μεταβιβάσεις	1,2	0,6	0,1	0,3	0,7	2,4	1,5
Καθαρές εισπράξεις εισοδημάτων	-4,6	-3,9	-3,5	-4,1	-0,8	-1,7	-1,6
Καθαρή διεθνής επενδυτική θέση <sup>(2)</sup>	-73,8	-86,0	-97,9	-84,9	-108,9	-120,8	-121,9
<i>(% μεταβολή, εκτός άλλης αναφοράς)</i>							
<i>Επίτρεση και χρηματοδότηση<sup>(3)</sup></i>							
Επίτρεση δανεισμού <sup>(1)</sup>	7,2	5,7	6,5	7,6	7,2	6,9	6,1
Χρηματοδότηση του ιδιωτικού τομέα <sup>(2)</sup>	15,9	4,2	0,0	-3,1	-4,0	-3,8	-3,1
<i>Συναλλαγματικές ισοτιμίες<sup>(4)</sup></i>							
Ονομαστική σταθμισμένη συναλλαγματική ισοτιμία	2,4	1,2	-2,8	0,5	-2,0	2,0	0,7
Πραγματική σταθμισμένη συναλλαγματική ισοτιμία (με βάση τον ΔTK)	2,5	1,5	-0,5	0,4	-3,6	-0,8	-1,6

Πηγή : ΕΛΣΤΑΤ, 2015

Στον παραπάνω πίνακα παρουσιάζονται στοιχεία, που αφορούν τους οικονομικούς δείκτες της περιόδου 2008 -2014, προκειμένου να κατανοηθεί η διαφοροποίηση τους και η επιρροή παράλληλα της οικονομικής κρίσης.

Στο παρακάτω διάγραμμα παρουσιάζονται τα στοιχεία, που αφορούν το Ακαθάριστο Εγχώριο Προϊόν (ΑΕΠ) σε όρους όγκου με και χωρίς εποχική διόρθωση 2008 -2017)

**Διάγραμμα 4.1 - Ακαθάριστο Εγχώριο Προϊόν (ΑΕΠ) σε όρους όγκου (Ετος Αναφοράς: 2010)  
ΜΕ και ΧΩΡΙΣ Εποχική Διόρθωση 2008-2017**



**ΕΛΣΤΑΤ, 2017**

Στη συνέχεια ακολουθεί η συγκριτική αποτίμηση των οικονομικών δεικτών των δύο ευρωπαϊκών χωρών, κατά το 2012, προκειμένου να διαφανεί η επιρροή της οικονομικής κρίσης

Στον πίνακα που ακολουθεί παρουσιάζονται στοιχεία, που αφορούν το εξωτερικό εμπόριο της Ελλάδας και της Ολλανδίας, προκειμένου να διαφανεί ο εξαγωγικός χαρακτήρας της ολλανδικής οικονομίας.

**Πίνακας 4.4 – Εξαγωγές Ολλανδίας – Ελλάδας και Ε.Ε**

<b>ΕΞΩΤ. ΕΜΠΟΡΙΟ 2012</b>		<b>Ολλανδία</b>	<b>Ελλάδα</b>	<b>ΕΕ(27)</b>
Σύνολο Εξαγωγών	δισ ευρώ	510,3	27,6	4.516,9
Εξαγωγές σε ΕΕ	δισ ευρώ	387,7	12,2	2.830,4
Εξαγωγές σε ΤΧ	δισ ευρώ	122,7	15,4	1.686,5
Σύνολο Εισαγωγών	δισ ευρώ	460,2	49,2	4.546,9
Εισαγωγές από ΕΕ	δισ ευρώ	208,5	22,5	2.755,8
Εισαγωγές από ΤΧ	δισ ευρώ	251,6	26,7	1.791,0
Εμπορικό Ισοζύγιο	δισ ευρώ	50,2	-21,6	-30,0
Ισοζύγιο με ΕΕ	δισ ευρώ	179,1	-10,3	74,5
Ισοζύγιο με ΤΧ	δισ ευρώ	-128,9	-11,3	-104,5
Πελάτες Ολλανδίας	Γερμανία 25,7%, Βέλγιο 13,8%, Γαλλία 8,6%, Ηνωμένο Βασίλειο 7,8%, Ιταλία 4,4%, ΗΠΑ 3,9%, Ισπανία 2,7%			
Προμηθευτές Ολλανδίας	Γερμανία 13,8%, Κίνα 12,0%, Βέλγιο 8,3%, Ην. Βασίλειο 6,6%, Ρωσία 6,4%, ΗΠΑ 6,3%, Γαλλία 3,9%, Νορβηγία 3,4%			
Εξαγόμενα προϊόντα από την Ολλανδία	Ορυκτά καύσιμα και λάδια, ηλεκτρικές συσκευές, λέβητες, μηχανές και συσκευές, φάρμακα, ηλεκτρονικοί υπολογιστές, κυκλικό υδρογονάνθρακες, ιατρικά όργανα και συσκευές			
Εισαγόμενα προϊόντα από την Ολλανδία	Ορυκτά καύσιμα και λάδια, αυτοκίνητα, υπολογιστές, τηλεφωνικές συσκευές, ηλεκτρικές συσκευές, φάρμακα			

**Πηγή : Γραφείο ΟΕΥ Χάγης, Ετήσια Έκθεση 2010**

Στον πίνακα 4.4 παρατηρείται ο μεγάλος αριθμός εξαγωγών και εισαγωγών στην Ολλανδία, επιβεβαιώνοντας την έμφαση που δίνεται στην Ολλανδία στο εμπόριο. Για αυτό άλλωστε, όπως ήδη επισημάνθηκε, η σημαντικότερη αρνητική επίπτωση της οικονομικής κρίσης στην Ολλανδία αφορά το εμπόριο και την αδυναμία ανάπτυξής του. Επιλέγεται η συγκεκριμένη χρονική περίοδος, προκειμένου να διαφανεί ο τρόπος διαμόρφωσης του εμπορίου στην Ολλανδία, πριν και μετά την οικονομική κρίση.

Με βάση τον παραπάνω πίνακα διαφαίνεται ότι το δημοσιονομικό έλλειμμα της Ελλάδας είναι 1,2 μικρότερο από αυτό της Ολλανδίας.

**Πίνακας 4.5 – Έσοδα και δαπάνες Ολλανδίας & Ελλάδας (2010)**

2012	Έσοδα/ Δαπάνες	Κατάταξη
ΕΕ (27)	91,9	
Ολλανδία	92,1	14
Ελλάδα	81,7	26

Πηγή : Γραφείο ΟΕΥ Χάγης, Ετήσια Έκθεση 2010

Στον Πίνακα 4.6 παρουσιάζεται το εμπορικό έλλειμμα ανάμεσα στις δύο χώρες, αποδεικνύοντας, κατά συνέπεια, τις αρνητικές επιπτώσεις της οικονομικής κρίσης στο εμπορικό ισοζύγιο της Ελλάδας.

**Πίνακας 4.6 – Εμπορικό Ισοζύγιο**

Εμπορικό Έλλειμμα (-) / Πλεόνασμα (+) 2012 (δισ ευρώ)						
Χώρα	Σύνολο	Κατάταξη	Εντός ΕΕ	Κατάταξη	Εκτός ΕΕ	Κατάταξη
ΕΥ (27)	-30,0		74,5		-104,5	
Ολλανδία	50,2	2	179,1	1	-128,9	27
Ελλάδα	-21,6	24	-10,3	24	-11,3	23

Πηγή : Γραφείο ΟΕΥ Χάγης, Ετήσια Έκθεση 2010

Με βάση, λοιπόν, τον πίνακα του εμπορικού ισοζυγίου, διαφαίνεται ότι το ελληνικό εμπορικό ισοζύγιο θεωρείται ελλειμματικό, ως προς το εξωκοινοτικό και το ενδοκοινοτικό εμπόριο.

#### 4.2 Συγκριτική αποτίμηση αναδιάρθρωσης Ελλάδας – Ολλανδίας (2010 – 2016)

##### A) Ελλάδα

Πίνακας 4.7 –Ακαθάριστη Προστιθέμενη Αξία κατά κλάδο (2010 – 2016)

Κλάδοι	2010	2011	2012	2013	2014	2015	2016	Ποσοστιαία μεταβολή ανάμεσα στα έτη 2010 και 2016
Γεωργία, δασοκομία και αλιεία	3,3	3,4	3,7	3,6	3,8	4,3	4,1	24,24%
Βιομηχανία (εκτός κατασκευών)	11,2	12,1	12,8	13,6	13,6	13,9	14,5	29,46%
Μεταποίηση	8,2	8,9	9,1	9,5	9,5	9,8	10,5	28,05%
Κατασκευές	4,5	3,5	3,4	2,9	2,4	2,1	2,5	-44,44%
Χονδρικό και λιανικό εμπόριο, επισκευή μηχανοκίνητων οχημάτων και μοτοσυκλετών, μεταφορές και αποθήκευση, δραστηριότητες υπηρεσιών παροχής καταλύματος και υπηρεσιών εστίασης	24,7	24,4	22,3	22,7	23,9	23,8	23,4	-5,26%

Μονάδα μέτρησης , ποσοστό του συνόλου

Πηγή :Eurostat (<http://appsso.eurostat.ec.europa.eu/nui/submitViewTableAction.do>)

Στον παραπάνω πίνακα γίνεται παρουσίαση του τρόπου εξέλιξης της αναδιάρθρωσης της παραγωγής στους τομείς της γεωργίας, της βιομηχανίας, της μεταποίησης, των κατασκευών και του χονδρικού λιανικού εμπορίου. Με βάση τα στατιστικά στοιχεία, στους τρεις πρώτους κλάδους παρατηρείται αύξηση, ενώ στον κλάδο του χονδρικού και λιανικού εμπορίου παρατηρείται μείωση, η οποία αγγίζει το – 5,26%. Η μεγαλύτερη, όμως, μείωση παρατηρείται στον κλάδο των κατασκευών, με ποσοστό – 44,44%.

**Πίνακας 4.8 –Ακαθάριστη Προστιθέμενη Αξία κατά κλάδο (2010 – 2016)**

<b>Κλάδοι</b>	<b>2010</b>	<b>2011</b>	<b>2012</b>	<b>2013</b>	<b>2014</b>	<b>2015</b>	<b>2016</b>	<b>Ποσοστιαία μεταβολή ανάμεσα στα έτη 2010 και 2016</b>
Γεωργία, δασοκομία και αλιεία	6.518,8	6.108,8	6.190,7	5.794,1	6.070,4	6.730,1	6.313,4	-3,15%
Βιομηχανία (εκτός κατασκευών)	22.367,5	22.016,4	21.570,5	21.790,8	21.492,5	21.835	22.376,3	0,04%
Μεταποίηση	16.356,1	16.175,2	15.376,7	15.250,9	15.019,2	15.347,5	16.222,1	-0,82%
Κατασκευές	8887,7	6309,9	5821,2	4700,6	4700,6	3313,8	3844,5	-56,74%
Χονδρικό και λιανικό εμπόριο, επισκευή μηχανοκίνητων οχημάτων και μοτοσυκλετών, μεταφορές και αποθήκευση, δραστηριότητες υπηρεσιών παροχής καταλύματος και υπηρεσιών εστίασης	49.398,7	44.312,7	37.677,3	36.344,2	37.677,9	37.317	36.082	-26,96%

**Μονάδα μέτρησης , τρέχουσες τιμές σε εκατ. €**

**Πηγή :Eurostat (<http://appsso.eurostat.ec.europa.eu/nui/submitViewTableAction.do>)**

Στον πίνακα 4.8 παρουσιάζεται η Ακαθάριστη Προστιθέμενη Αξία κατά κλάδο (2010 – 2016) στους πέντε αυτούς τομείς σε τρέχουσες τιμές. Η μεγαλύτερη μείωση εμφανίζεται στον τομέα των κατασκευών (-56,24%) και στον τομέα του χονδρικού και λιανικού εμπορίου με ποσοστό -26,96%, ενώ σημαντική είναι η μείωση και στη γεωργία (-3,15%)

Στον Πίνακα 4.9 παρουσιάζεται η Ολική εγχώρια απασχόληση εργαζομένων Ελλάδας 2010-2016 σε όλους τους κλάδους την περίοδο 2010 – 2016, η οποία παρουσιάζει μείωση σε ποσοστό -13,23%.

**Πίνακας 4.9 –Ολική εγχώρια απασχόληση εργαζομένων Ελλάδας 2010-2016 σε όλους τους κλάδους**

	2010	2011	2012	2013	2014	2015	2016	ΠΟΣΟΣΤΙΑΙΑ ΜΕΤΑΒΑΛΗ 2010 ΚΑΙ 2016
<b>Χώρα</b>								
<b>Ελλάδα</b>	4.705,48	4.381,82	4.105,22	3.997,71	4.034,84	4.064,04	4.083,03	-13,23%

Μονάδα μέτρησης, σε χιλιάδες άτομα

Πηγή: Eurostat (<http://appsso.eurostat.ec.europa.eu/nui/submitViewTableAction.do>)

Στη συνέχεια παρουσιάζονται τα σημαντικότερα διαγράμματα, με βάση στοιχεία της ΕΛΣΤΑΤ.

**Διάγραμμα 4.2 – Φυτική και ζωική παραγωγή**



Πηγή : ΕΛΣΤΑΤ 2018

Επιπλέον, στο παρακάτω διάγραμμα παρουσιάζονται όλα εκείνα τα στατιστικά στοιχεία, που αφορούν τη βιομηχανία τροφίμων, ποτού και καπνού, όπου παρατηρείται σταδιακή αύξηση κάθε έτος, από το 2010 – 2016.

**Διάγραμμα 4.3 – Βιομηχανία τροφίμων, ποτού και καπνού**



Πηγή : ΕΛΣΤΑΤ, 2018

Το παρατώ διάγραμμα αφορά τους τομείς κατασκευής ηλεκτρονικών υπολογιστών, ηλεκτρονικών και οπτικών προϊόντων

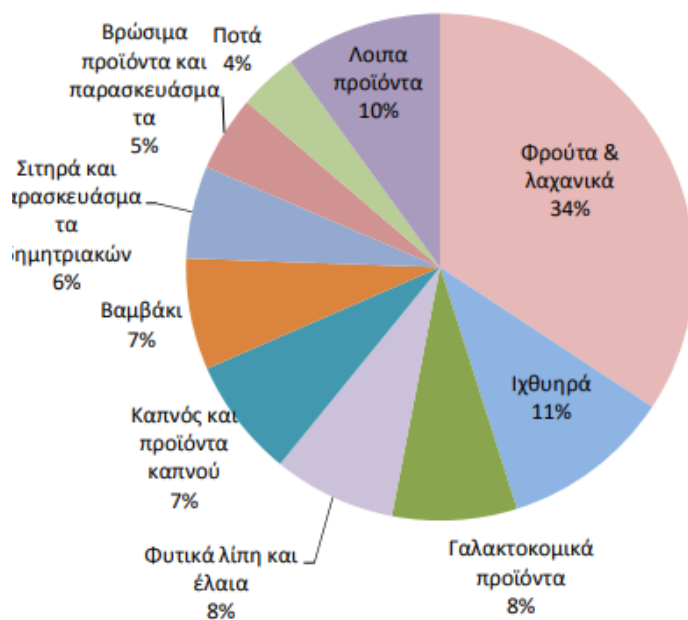
**Διάγραμμα 4.4 – Κατασκευή ηλεκτρονικών υπολογιστών, ηλεκτρονικών και οπτικών προϊόντων**





Στο παραπάνω διάγραμμα παρατηρείται αυξομείωση στον κλάδο της κατασκευής ηλεκτρονικών υπολογιστών, ηλεκτρονικών και οπτικών προϊόντων.

**Διάγραμμα 4.5 - Μεριδίο προϊόντων στο σύνολο των εξαγωγών του αγροτροφικού τομέα (2012 –2014)**



Πηγή : Eurostat, Piraeus Bank Research.

Στον παρακάτω πίνακα παρουσιάζονται τα στατιστικά στοιχεία, που αφορούν το Ακαθάριστο Εγχώριο Προϊόν (ΑΕΠ) σε εκατ. € (στοιχεία με εποχική και ημερολογιακή διόρθωση)

**Πίνακας 4.10 - Ακαθάριστο Εγχώριο Προϊόν (ΑΕΠ) σε εκατ. € (στοιχεία με εποχική και ημερολογιακή διόρθωση)**

Έτος	Τρίμηνο	Αλυσωτοί δείκτες Όγκου Έτος αναφοράς 2010	q-o-q %	γ-o-γ %	Σε τρέχουσες τιμές	q-o-q %	γ-o-γ %
2007	I	61546	-0,8%	2,6%	56809	2,3%	6,0%
	II	63335	2,9%	5,2%	58229	2,5%	7,5%
	III	62954	-0,6%	4,0%	58472	0,4%	7,0%
	IV	62636	-0,5%	1,0%	59267	1,4%	6,7%
2008	I	63023	0,6%	2,4%	60558	2,2%	6,6%
	II	62614	-0,6%	-1,1%	60469	-0,1%	3,8%
	III	62556	-0,1%	-0,6%	60812	0,6%	4,0%
	IV	61686	-1,4%	-1,5%	59889	-1,5%	1,0%
2009	I	58750	-4,8%	-6,8%	58459	-2,4%	-3,5%
	II	60376	2,8%	-3,6%	59987	2,6%	-0,8%
	III	59952	-0,7%	-4,2%	59100	-1,5%	-2,8%
	IV	60041	0,1%	-2,7%	60078	1,7%	0,3%
2010	I	59056	-1,6%	0,5%	58955	-1,9%	0,8%
	II	57237	-3,1%	-5,2%	57309	-2,8%	-4,5%
	III	55235	-3,5%	-7,9%	55524	-3,1%	-6,1%
	IV	54546	-1,2%	-9,2%	54791	-1,3%	-8,8%
2011	I	53011	-2,8%	-10,2%	53382	-2,6%	-9,5%
	II	52113	-1,7%	-9,0%	52437	-1,8%	-8,5%
	III	51107	-1,9%	-7,5%	51403	-2,0%	-7,4%
	IV	49091	-3,9%	-10,0%	49997	-2,7%	-8,7%
2012	I	48515	-1,2%	-8,5%	49090	-1,8%	-8,0%
	II	47737	-1,6%	-8,4%	48025	-2,2%	-8,4%
	III	47065	-1,4%	-7,9%	47353	-1,4%	-7,9%
	IV	46968	-0,2%	-4,3%	46833	-1,1%	-6,3%
2013	I	46007	-2,0%	-5,2%	46045	-1,7%	-6,2%
	II	46069	0,1%	-3,5%	45476	-1,2%	-5,3%
	III	46229	0,3%	-1,8%	44918	-1,2%	-5,1%
	IV	45940	-0,6%	-2,2%	44061	-1,9%	-5,9%
2014	I	46271	0,7%	0,6%	44403	0,8%	-3,6%
	II	46080	-0,4%	0,0%	44132	-0,6%	-3,0%
	III	46583	1,1%	0,8%	45000	2,0%	0,2%
	IV	46032	-1,2%	0,2%	44259	-1,6%	0,5%
2015	I	46323	0,6%	0,1%	44024	-0,5%	-0,9%
	II	46277	-0,1%	0,4%	43836	-0,4%	-0,7%
	III	45475	-1,7%	-2,4%	43486	-0,8%	-3,4%
	IV	46341	1,9%	0,7%	44050	1,3%	-0,5%
2016	I	45994	-0,7%	-0,7%	43584	-1,1%	-1,0%
	II	46113	0,3%	-0,4%	43971	0,9%	0,3%
	III	46387	0,6%	2,0%	44268	0,7%	1,8%
	IV	45823	-1,2%	-1,1%	43712	-1,3%	-0,8%

Q-o-q: Ποσοστιαία μεταβολή ως προς το προηγούμενο τρίμηνο

Y-o-y: Ποσοστιαία μεταβολή ως προς αντίστοιχο τρίμηνο του προηγούμενου έτους

Πηγή : Eurostat, 2017

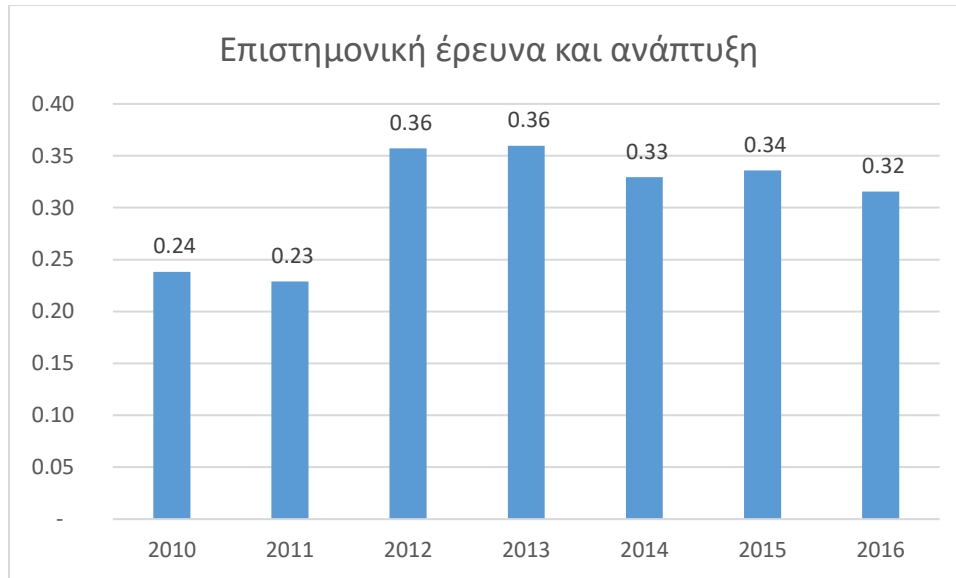
Στον παρακάτω πίνακα γίνεται αναφορά στα στατιστικά στοιχεία για Ακαθάριστο εγχώριο προϊόν (Σε εκατ. €. Αλυσωτοί δείκτες όγκου, έτος αναφοράς 2010

**Πίνακας 4.11 - Ακαθάριστο εγχώριο προϊόν (Εποχικά διορθωμένα στοιχεία)(Σε εκατ. €. Αλυσωτοί δείκτες όγκου, έτος αναφοράς 2010**

Ακαθάριστο Εγχώριο Προϊόν σε αγοραίες τιμές	2015				2016				2017
	Q1	Q2	Q3	Q4	Q1	Q2	Q3	Q4	Q1
Προσέγγιση παραγωγής	46308	46276	45480	46376	45928	46092	46429	45924	46128
Ακαθάριστη προστιθέμενη αξία (σε βασικές τιμές)	41388	41232	40794	41492	41015	41211	41442	41119	41428
+ Φόροι επί των προϊόντων	5232	5307	5164	5292	5243	5276	5318	5201	5211
- Επιδοτήσεις επί των προϊόντων	341	345	347	354	349	351	353	352	357
Προσέγγιση δαπάνης	46308	46276	45480	46376	45928	46092	46429	45924	46128
Τελική καταναλωτική δαπάνη	42274	42285	41066	41991	41717	41918	42718	42261	42446
Νοικοκυριών & ΜΚΙΕΝ	32206	32320	30435	32038	31994	32099	32306	32401	32537
Γενικής Κυβέρνησης	10189	10140	10128	9998	9828	9984	9993	9799	9925
+ Ακαθάριστος σχηματισμός κεφαλαίου	4872	4112	4746	5969	5612	5601	4022	4298	6375
Ακαθάριστος σχηματισμός παγίου κεφαλαίου	5418	4533	4828	6311	4870	5342	5437	5439	5415
+ Εξαγωγές αγαθών και υπηρεσιών	14981	15003	13250	13706	13417	13517	14682	14382	14056
- Εισαγωγές αγαθών και υπηρεσιών	16300	15577	13028	15062	14657	15249	14831	15566	16260

\*Η αλύσωση εφαρμόζεται σε κάθε μέγεθος χωριστά. Ως εκ τούτου οι συνιστώσες στους αλυσωτούς δείκτες όγκου

**Διάγραμμα 4.6 - Επιστημονική έρευνα και ανάπτυξη**



**Πηγή : ΕΛΣΤΑΤ, 2017**

Στο παραπάνω παρουσιάζεται η πορεία των στατιστικών στοιχείων, που αφορούν τον κλάδο της επιστημονικής έρευνας και ανάπτυξης, επιβεβαιώνοντας το περιορισμένο ενδιαφέρον στον ελλαδικό χώρο.

**Διάγραμμα 4.7 – Δημιουργικές δραστηριότητες**



## Β) Ολλανδία

Στην ενότητα αυτή παρατίθενται στοιχεία, που αφορούν την πορεία των καινοτόμων τομέων της Ολλανδικής οικονομίας, αποδεικνύοντας την ανάπτυξη τους και τη συμβολή τους στην επιτυχή διαχείριση των επιπτώσεων της οικονομικής κρίσης.

**Πίνακας 4.12 –Ακαθάριστη Προστιθέμενη Αξία κατά κλάδο (2010 – 2016)**

Κλάδοι	2010	2011	2012	2013	2014	2015	2016	Ποσοστιαία μεταβολή ανάμεσα στα έτη 2010 και 2016
Γεωργία, δασοκομία και αλιεία	2	1,8	1,8	2	1,9	1,9	2	0,00%
Βιομηχανία (εκτός κατασκευών)	16,7	17,2	17,5	17,1	16,2	16	15,2	-8,98%
Μεταποίηση	11,7	12	11,9	11,4	11,5	12	12,1	3,42%
Κατασκευές	5,3	5,1	4,6	4,3	4,3	4,3	4,4	-16,98%
Χονδρικό και λιανικό εμπόριο, επισκευή μηχανοκίνητων οχημάτων και μοτοσυκλετών, μεταφορές και αποθήκευση, δραστηριότητες υπηρεσιών παροχής καταλύματος και υπηρεσιών εστίασης	18,6	18,8	19	19,5	19,7	20,3	20,6	10,75%

**Μονάδα μέτρησης , ποσοστό του συνόλου**

Πηγή :Eurostat (<http://appsso.eurostat.ec.europa.eu/nui/submitViewTableAction.do>)

Διαφοροποίηση παρατηρείται στους ίδιους τομείς στην Ολλανδία, καθώς μείωση παρατηρείται στους τομείς της βιομηχανίας (-8.98%) και των κατασκευών (-16.98%). Αντίθετα στον χώρο του χονδρικού και λιανικού εμπορίου το ποσοστό προσεγγίζει το 10,75%

Στον Πίνακα 4.13 παρουσιάζεται η Ακαθάριστη Προστιθέμενη Αξία κατά κλάδο (2010 – 2016) σε τρέχουσες τιμές. Μείωση παρατηρείται και στην Ολλανδία, αλλά μεγέθους -6,62%, ενώ αντίθετα μεγαλύτερη άνοδος παρατηρείται στον χώρο του λιανικού και χονδρικού εμπορίου (21,91%).

**Πίνακας 4.13 –Ακαθάριστη Προστιθέμενη Αξία κατά κλάδο (2010 – 2016)**

Κλάδοι	2010	2011	2012	2013	2014	2015	2016	Ποσοστιαία μεταβολή ανάμεσα στα έτη 2010 και 2016
Γεωργία, δασοκομία και αλιεία	11368	10269	10836	11828	11674	11898	12513	10,07%
Βιομηχανία (εκτός κατασκευών)	95697	100708	103458	102063	97768	99091	96745	1,10%
Μεταποίηση	66918	70259	70097	67949	69578	74533	76862	14,86%
Κατασκευές	30186	29794	27254	25632	25882	26394	28188	-6,62%
Χονδρικό και λιανικό εμπόριο, επισκευή μηχανοκίνητων οχημάτων και μοτοσυκλετών, μεταφορές και αποθήκευση, δραστηριότητες υπηρεσιών παροχής καταλύματος και υπηρεσιών εστίασης	107095	110127	111977	116061	119378	126069	130564	21,91%

Μονάδα μέτρησης, τρέχουσες τιμές σε εκατ. €

Πηγή :Eurostat (<http://appsso.eurostat.ec.europa.eu/nui/submitViewTableAction.do>)

Επιπλέον, στον πίνακα 4.14 παρουσιάζονται στοιχεία, που αφορούν την Ολική εγχώρια απασχόληση εργαζομένων Ολλανδίας 2010-2016 σε όλους τους κλάδους, η οποία προσεγγίζει το 1.44 % αύξηση το 2016 σε σχέση με το 2010.

**Πίνακας 4.14 –Ολική εγχώρια απασχόληση εργαζομένων Ολλανδίας 2010-2016 σε όλους τους κλάδους**

Χώρα	2010	2011	2012	2013	2014	2015	2016	ΠΟΣΟΣΤΙΑΙΑ ΜΕΤΑΒΑΛΗ 2010 ΚΑΙ 2016
Ολλανδία	8.779,00	8.855,00	8.837,00	8.733,00	8.725,00	8.808,00	8.905,00	1,44%

Μονάδα μέτρησης, σε χιλιάδες άτομα

Πηγή : Eurostat (<http://appsso.eurostat.ec.europa.eu/nui/submitViewTableAction.do>)

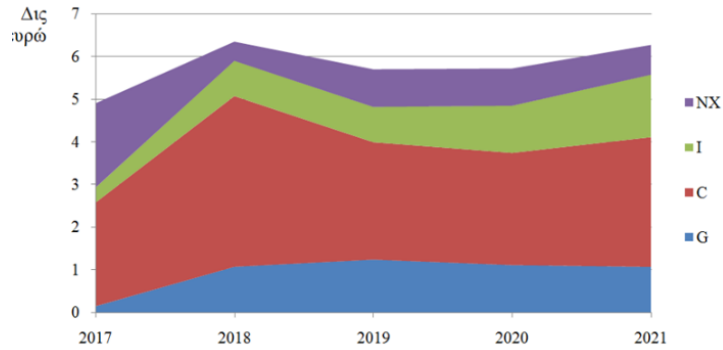
Αξιολογώντας, λοιπόν, τα στοιχεία αυτά κατανοούμε τη διαφοροποιημένη λειτουργία των δύο οικονομιών κατά την περίοδο της οικονομικής κρίσης. Επιπλέον, επιβεβαιώνεται η άποψη, που ήδη διατυπώθηκε, ότι η οικονομική κρίση αποτελεί προϊόν της δυσλειτουργίας της αγοράς αλλά και της εφαρμογής εσφαλμένων πολιτικών. Η Ολλανδική οικονομία, παρόλο που θεωρείται μία από τις ισχυρότερες οικονομίες, αντιμετώπισε ποικίλα προβλήματα, αλλά κατάφερε να ανακάμψει, εξαιτίας της κατανόησης των ιδιαίτερων χαρακτηριστικών της αγοράς και της επιλογής επιτυχημένων πολιτικών.

Ως προς την ελληνική οικονομία, έχουν εφαρμοστεί λανθασμένες πολιτικές, ενώ παράλληλα η παθητική της συμμετοχή στην ΟΝΕ θεωρείται ένας από τους σημαντικότερους παράγοντες καθορισμού της αρνητικής ευρωπαϊκής πορείας της Ελλάδας. Ουσιαστικά, λοιπόν, η οικονομική κρίση της Ελλάδας μπορεί να αποδοθεί στην εφαρμογή λανθασμένων πολιτικών και αδυναμίας πρόληψης διαχείρισης των διαφόρων προβλημάτων, σε αντίθεση με την Ολλανδία, όπου εφαρμόστηκαν πιο αποτελεσματικές πολιτικές.

Παρόλα αυτά θεωρείται ότι μελλοντικά θα δοθεί η δυνατότητα στην Ελλάδα να ανακάμψει, δίνοντας έμφαση στη μεγέθυνση του ΑΕΠ, όπως διαφαίνεται στον παρακάτω πίνακα, όπου αναλύεται ο ρόλος των διαφόρων παραγόντων. Οι παράγοντες αυτοί, ειδικότερα, είναι οι εξής :

- 1) GDP < Ακαθάριστο Εγχώριο Προϊόν
- 2) G : Κρατικές Δαπάνες
- 3) C : Ιδιωτική Κατανάλωση
- 4) I : Επενδύσεις
- 5) NX : Καθαρές Εξαγωγές

**Διάγραμμα 4.8 – Συνεισφορά παραγόντων ΑΕΠ στις ετήσιες μεταβολές του ΑΕΠ (δισ ευρώ)**



**Πηγή : ΕΚΠΑ – Oxford Economics – Global Economic Model**

Με βάση αυτό το διάγραμμα, πρέπει να επισημανθεί ότι στις ετήσιες μεταβολές του ΑΕΠ αναμένονται να συνεισφέρουν οι παρακάτω παράγοντες :

- 1) Ιδιωτική κατανάλωση
- 2) Κρατική κατανάλωση
- 3) Επενδύσεις
- 4) Καθαρές εξαγωγές

Με βάση αυτά τα στοιχεία, αναμένεται, λοιπόν, η αξιολόγηση της αγοράς και η επιλογή των κατάλληλων στρατηγικών να οδηγήσει στην ανάκαμψη της ελληνικής οικονομίας και στη διατήρηση, τέλος, της υψηλής θέσης της ολλανδικής οικονομίας.



**ΣΥΜΠΕΡΑΣΜΑΤΑ – ΠΕΡΙΟΡΙΣΜΟΙ – ΕΠΙΠΤΩΣΕΙΣ ΣΤΗΝ  
ΟΙΚΟΝΟΜΙΚΗ ΠΟΛΙΤΙΚΗ**

### **Συμπεράσματα, Περιορισμοί, Επιπτώσεις στην Οικονομική Πολιτική**

Μέσα από την εργασία αυτή δόθηκε η δυνατότητα μελέτης του ρόλου των διεθνών οικονομικών κρίσεων και ειδικότερα της βαθύτατης οικονομικής κρίσης, που πλήττει την Ελλάδα και την Ευρωζώνη τα τελευταία χρόνια. Ειδικότερα, οι επιπτώσεις της οικονομικής κρίσης στον ελλαδικό χώρο ποικίλουν, με σημαντικότερες τις εξής :

- 1) συνέχεια του κύκλου των ελλειμμάτων και της ύφεσης
- 2) αύξηση ανάμεσα στον λόγο του χρέους και το μειωμένο ΑΕΠ
- 3) μείωση των εσόδων του Δημοσίου
- 4) μείωση της απασχόλησης και της παραγωγής
- 5) μείωση της εσωτερικής ζήτησης
- 6) αύξηση δημοσίων εσόδων
- 7) μείωση δαπανών

Είναι σαφές ότι για την κατάρρευση της ελληνικής οικονομίας και την διεύρυνση των επιπτώσεων της οικονομικής κρίσης μπορούν να αποδοθούν ευθύνες σε ποικίλους

παράγοντες, δίνοντας έμφαση, όμως, στη λανθασμένη εκτίμηση των χαρακτηριστικών της σύγχρονης αγοράς αλλά και στην εφαρμογή εσφαλμένων πολιτικών. Η εφαρμογή αυτών των πολιτικών μπορεί να οδήγησε σε μία μακρά περίοδο ευημερίας, όμως, προώθησαν την υποβάθμιση των αναπτυξιακών και παραγωγικών δυνατοτήτων του ελληνικού κράτους και την επιβάρυνση της ελληνικής οικονομίας, εξαιτίας των διευρυμένων δανειακών υποχρεώσεων.

Για τον λόγο αυτό άλλωστε η ελληνική οικονομία οδηγήθηκε στην κατάρρευση και στην εφαρμογή των μέτρων λιτότητας και των μνημονίων, σε αντίθεση με την Ολλανδία, η οποία κατάφερε να ανακάμψει. Με τον τρόπο αυτό δημιουργούνται ποικίλα ερωτηματικά για τον τρόπο σχεδιασμού της οικονομικής πολιτικής, η οποία βασίστηκε σε έναν ανεύθυνο τρόπο λειτουργίας και στην τάση για κερδοσκοπία. Επιπλέον, διαφαίνεται η αδυναμία αξιοποίησης των εργαλείων της οικονομικής επιστήμης και της ιστορίας των οικονομικών κρίσεων για την πρόβλεψη και την επιτυχή διαχείριση της οικονομικής κρίσης του 21<sup>ου</sup> αιώνα.

Όμως το ενδιαφέρον αυτής της εργασίας εστιάστηκε στη μελέτη και την αξιολόγηση παραγωγής των δύο χωρών, κατανοώντας τη διαφοροποίηση στον τρόπο λειτουργίας των διαφόρων τομέων, αλλά παράλληλα και στην επιρροή της οικονομικής κρίσης των τελευταίων ετών στη λειτουργία τους.

Σε γενικές γραμμές θα μπορούσαμε να πούμε ότι η οικονομική κρίση που απασχολεί την Ελλάδα τα τελευταία χρόνια αντικατοπτρίζει σε μεγάλο βαθμό την κατάρρευση του ελληνικού μοντέλου οικονομικής ανάπτυξης, που είχε κυριαρχήσει στη μεταπολεμική και, κυρίως, στη μεταπολιτευτική περίοδο. Είναι σαφές ότι το ελληνικό παραγωγικό σύστημα εξακολουθεί να εμφανίζει σημαντική αδυναμία ποιοτικής και παράλληλα ποσοτικής συσσώρευσης κεφαλαίου σε δραστηριότητες και κλάδους, που μπορούν να βελτιώσουν την παραγωγικότητα και παράλληλα να διαμορφώσουν τις κατάλληλες συνθήκες διαρθρωτικής ανταγωνιστικότητας και υψηλής απασχόλησης. Σημαντική θεωρείται, επίσης, η στήριξη του ελληνικού

παραγωγικού συστήματος σε παραδοσιακές παραγωγικές φορές, οι οποίες επηρεάζονται από τον διεθνή ανταγωνισμό.

Η ελλιπής ανάπτυξη του παραγωγικού συστήματος στην Ελλάδα είναι σαφές ότι ενισχύει την ενδογενή αδυναμία δημιουργίας των απαιτούμενων επαρκών εισροών προς τον τομέα της οικονομίας, προκαλώντας την εύθραυστη χρηματοπιστωτική του διάρθρωση, αλλά παράλληλά και τη μείωση της φερεγγυότητας του.

Επιπλέον, εμφανής είναι η καθυστερημένη ανάπτυξη του ελληνικού παραγωγικού τομέα, στην οποία μπορούν να αποδοθούν η προβαλλόμενη εσωστρέφεια της ελληνικής οικονομίας, η υψηλή εξάρτηση από τις εισαγωγές και οι χαμηλές εξαγωγές. Με τον τρόπο αυτό επιβεβαιώνεται η ανεπάρκεια της ελληνικής οικονομίας στον παραγωγικό τομέα, η οποία οδηγεί στην εμφάνιση παραγωγικών δυσλειτουργιών, όπως αυτές προσδιορίζουν τις ποσοτικές μεταβολές στην απασχόληση, στο δημοσιονομικό ισοζύγιο και στο εξωτερικό ισοζύγιο, αλλά παράλληλα και σε άλλα σημαντικά μακροοικονομικά μεγέθη.

Με βάση, λοιπόν, τα στοιχεία αυτής της εργασίας, κύρια χαρακτηριστικά της αναδιάρθρωσης παραγωγής της Ελλάδας μπορούν να θεωρηθούν τα εξής :

- 1) δομικές αδυναμίες της μεταποιητικής βιομηχανίας στην Ελλάδα.
- 2) περιορισμένη συνεισφορά του μεταποιητικού τομέα στην οικονομική δραστηριότητα
- 3) περιορισμένες εξαγωγικές δραστηριότητες
- 4) περιορισμένη λειτουργία των κλάδων μέσης προς υψηλή και υψηλής τεχνολογίας

Πρέπει να επισημανθεί, επίσης, ότι η περιορισμένη αξιοποίηση του τομέα της τεχνολογίας και οι περιορισμένες επενδύσεις αποτελούν τους σημαντικότερους παράγοντες, που έχουν διαδραματίσει καθοριστικό ρόλο στην εμφάνιση των διαρθρωτικών αδυναμιών του τομέα της μεταποιητικής βιομηχανίας στον ελλαδικό χώρο.

Σε αντίθεση με τον τρόπο λειτουργίας των παραγωγικών τομέων στην Ελλάδα, στην Ολλανδία, σαφής είναι η δημιουργία μεγάλης προστιθέμενης αξίας των 9 καινοτόμων κορυφαίων τομέων της ολλανδικής οικονομίας, η οποία το 2015 προσέγγισε τα 145 δις Ευρώ. Το ποσό αυτό αντιστοιχεί ουσιαστικά στο ένα τέταρτο το ακαθάριστου εγχώριου προϊόντος της Ολλανδίας.

Επίσης, το 23% των ολλανδικών επιχειρήσεων ανήκει σε έναν από τους κορυφαίους εννιά τομείς της ολλανδικής οικονομίας, ενώ περίπου το 20% των εργαζομένων απασχολείται στους τομείς αυτούς, οι οποίοι είναι οι εξής :

- 1) ύδρευση
- 2) μεταφορές και αποθήκευση
- 3) βιοεπιστήμες και υγεία
- 4) φυτοκομία
- 5) συστήματα και υλικά υψηλής τεχνολογίας
- 6) ενέργεια
- 7) δημιουργική βιομηχανία
- 8) χημικά
- 9) αγροδιατροφικός τομέας

Σύμφωνα με τους πίνακες που έχουν παρουσιαστεί, οι εννιά αυτοί τομείς έχουν, κατά κύριο λόγο, εξαγωγικό χαρακτήρα, ενώ η αξία παραγωγής σε αυτούς τους τομείς έχει αυξηθεί πιο γρήγορα, σε σχέση με την υπόλοιπη ολλανδική οικονομία. Ο τομέας των συστημάτων και των υλικών υψηλής τεχνολογίας θεωρείται ότι είναι ο πιο μεγάλος τομέας ως προς την απασχόληση, την προστιθέμενη αξία και παράλληλα την παραγωγή. Παράλληλα σαφής είναι η ανάπτυξη που παρατηρείται στους περισσότερους από αυτούς τους κλάδους, εκτός από την ενέργεια, μετά το 2014, γεγονός που αποδεικνύεται την ιδιαίτερη σημασία τους για την ολλανδική οικονομία. Παράλληλα, τη χρονική περίοδο 2010 – 2016 αισθητή είναι η αύξηση της απασχόλησης και στους 9 αυτούς κλάδους.

Έχοντας διαπιστώσει ότι οι δύο χώρες έχουν χρησιμοποιήσει διαφορετικές οικονομικές πολιτικές στον τρόπο διαχείρισης της οικονομικής κρίσης, συγκρίνοντας το 2016 με το 2010, η μεγάλη εικόνα της Ελλάδας, το 2016 , παρουσιάζει μεγάλη μείωση της ΑΠΑ , σε τρέχουσες τιμές, στον κατασκευαστικό κλάδο , κατά 57% . Μεγάλη είναι μείωση της ΑΠΑ και στον κλάδο των υπηρεσιών με το ποσοστό μείωσης να φτάνει το 27% . Στον πρωτογενή τομέα υπάρχει μικρή μείωση της ΑΠΑ κατά 3,1% ενώ στους κλάδους της μεταποίησης και της βιομηχανίας δεν παρατηρήθηκαν μεγάλες μεταβολές και παρέμειναν περίπου στις ίδιες τιμές. Αυτά είχαν ως αποτέλεσμα η Ελληνική ΑΠΑ του πρωτογενούς και δευτερογενούς τομέα να καλύπτουν το 29,1% του συνόλου από 22,7% που ήταν το 2010, ενώ οι κατασκευές και υπηρεσίες το 25,9% από 30,2% που ήταν το 2010. Επίσης μεγάλη μείωση καταγράφηκε στην ολική απασχόληση εργαζομένων με το ποσοστό μείωσης να φθάνει το 13,23% .

Αντίστοιχα στην Ολλανδία ,σε σύγκριση το 2016 με το 2010, ο κλάδος των υπηρεσιών κατέγραψε μεγάλη αύξηση στην Ολλανδική ΑΠΑ , σε τρέχουσες τιμές, κατά 22% . Αύξηση της Ολλανδικής ΑΠΑ, παρουσιάζεται στους κλάδους της μεταποίησης και του πρωτογενούς τομέα κατά 15% και 10% αντίστοιχα. Επίσης, υπάρχει μείωση της ΑΠΑ στον κλάδο των κατασκευών κατά 6,6 % , ενώ παρέμεινε περίπου ίδια η ΑΠΑ στην βιομηχανία (εκτός κατασκευών). Το αποτέλεσμα στην Ολλανδική ΑΠΑ ήταν , το 2016 το 29,3% του συνόλου να διαμορφώνεται από τον πρωτογενή και δευτερογενή τομέα (εκτός κατασκευών) από 30,4% που ήταν το 2010, ενώ οι κατασκευές και υπηρεσίες το 25% από 23,9% που ήταν το 2010. Σε αντίθεση με την Ελλάδα , ο αριθμός απασχολούμενων το 2016 σε σύγκριση με το 2010, αυξήθηκε κατά 1,44 %

Αξιολογώντας, λοιπόν, τη διαφοροποίηση που παρατηρείται στην αναδιάρθρωση παραγωγής της Ελληνικής και της Ολλανδικής οικονομίας , μπορούμε να κατανοήσουμε το γιατί η Ολλανδική οικονομία έχει καταφέρει να διαχειριστεί με επιτυχία την οικονομική κρίση, σε σύγκριση με την Ελληνική οικονομία.

Για τον λόγο αυτό είναι αναγκαίος ο σχεδιασμός μίας νέας αναπτυξιακής στρατηγικής, η οποία θα εστιάζει το ενδιαφέρον της στον τεχνολογικό και παράλληλα παραγωγικό μετασχηματισμό του τομέα της μεταποιητικής βιομηχανίας. Με την εφαρμογή της συγκεκριμένης στρατηγικής, μπορεί να επιτευχθεί η παρουσίαση μίας βιώσιμης αναπτυξιακής δυναμικής, η οποία θα συμβάλλει στη θετική εξέλιξη των μακροοικονομικών και δημοσιονομικών μεγεθών της ελληνικής οικονομίας, ενισχύοντας με τον τρόπο αυτό την πιστοληπτική της ικανότητα. Τέλος, με την εργασία αυτή δίνονται τα απαιτούμενα ερεθίσματα για την αξιοποίηση των συμπερασμάτων αυτής της εργασίας σε μελλοντικές έρευνες.

## BIBΛΙΟΓΡΑΦΙΑ

- Αγαπητός Γ., (1988), *Εξελίξεις και διαρθρωτικά προβλήματα της ελληνικής οικονομίας (1950-1993)*, Αθήνα, εκδοτικές επιχειρήσεις «ΤΟ ΟΙΚΟΝΟΜΙΚΟ», σελ. 345-346
- Γεράσης, Ι., (2009), *Η Ελλάδα στη δίνη της οικονομικής κρίσης*, Αθήνα, εκδόσεις Ροές
- Γιαννίτσης, Τ. (2008), (επ). *Ελληνική Οικονομία. Κρίσιμα ζητήματα οικονομικής πολιτικής*, ALPHA BANK, Ιστορικό Αρχείο
- Ετήσια Έκθεση, (2012), Γραφείο ΟΕΥ Χάγης
- Θαλασσινός Ε. & Κυριαζίδης Θ. (2002), *Οι εξελίξεις στην ευρωπαϊκή χρηματοοικονομική αγορά μετά την εισαγωγή του ευρώ*, Αθήνα: Σταμούλης
- INE-ΓΣΕΕ, (2008), *Η ελληνική οικονομία και η απασχόληση*, Ετήσια Έκθεση, Αθήνα
- INE ΓΣΕΕ, (2011), *Η οικονομική κρίση στην Ελλάδα και στην Ευρώπη το 2011*, Αθήνα: INE ΓΣΕΕ
- Ιωακειμίδης, Π.Κ., (2007), *Η θέση της Ελλάδας στο Διεθνές Ευρωπαϊκό και Περιφερειακό Σύστημα , Ιστορικές Εννοιολογήσεις και σύγχρονη πραγματικότητα*, Αθήνα, Θεμέλιο
- Ιωακειμίδης, Π.Κ., (2012), *Ποιο μέλλον έχει η Ένωση; Η απονομή του Νόμπελ θέτει ερωτήματα για την πορεία της Ε.Ε, Διεθνής και Ευρωπαϊκή πολιτική*, 26
- Ιωακείμογλου Η. & Ρωμανίας Γ. (2000), *ΟΝΕ και απασχόληση*, Αθήνα: ΙΣΤΑΜΕ «Ανδρέας Παπανδρέου».
- Καζάκος Π., (2010), *Από τον ατελή εκσυγχρονισμό στην κρίση. Μεταρρυθμίσεις χρέη και αδράνειες στην Ελλάδα (1993-2010)*, Εκδόσεις, Πατάκης



ΚΑΝΟΝΙΣΜΟΣ (ΕΕ) αριθ. 549/2013 ΤΟΥ ΕΥΡΩΠΑΪΚΟΥ ΚΟΙΝΟΒΟΥΛΙΟΥ ΚΑΙ ΤΟΥ ΣΥΜΒΟΥΛΙΟΥ της 21ης Μαΐου 2013 για το ευρωπαϊκό σύστημα εθνικών και περιφερειακών λογαριασμών της Ευρωπαϊκής Ένωσης

Κατσέλη, Λ., & Μαγουλά, Χ., (2002), *Μακροοικονομική Ανάλυση και Ελληνική Οικονομία*, Αθήνα, Τυπωθήτω

Κότιος, Α. & Παυλίδης, Α., (2012), *Διεθνείς Οικονομικές κρίσεις*, Αθήνα, Εκδόσεις Rosili

Κυπριζόγλου, Φ., (2013), *Ελλάδα και Ευρωπαϊκή Ένωση 1981 – 2012. Μία σχέση εμπιστοσύνης ή αμφισβήτησης*, Ρόδος

Λαπατσιώρης, Σ. & Μηλιός, Γ., (2008), *Χρηματοπιστωτική κρίση και οικονομική ρύθμιση*, *Θέσεις*, 103, Αθήνα

Μπακατσιάνος, Γ., (2011), *Ελληνικό πρόβλημα και Ευρωπαϊκό εγχείρημα, Διεθνής και Ευρωπαϊκής πολιτική*, Αθήνα, εκδόσεις Παπαζήσης

Μπέλλου, Φ., (2006), *Η Ευρωπαϊκή ένωση στη Νοτιοανατολική Ευρώπη : από τη διαχείριση κρίσεων στην ενσωμάτωση*, στο Δ. Ξενάκης & Μ. Τσινιζέλης (επίμ), *Παγκόσμια Ευρώπη : Οι διεθνείς διαστάσεις της Ευρωπαϊκής Ένωσης*, Αθήνα, Εκδ. Ι. Σιδέρης

Μπρίτσα, Ι., (2014), *Η ένταξη της Ελλάδας στη Ζώνη του ευρώ και οι διαρθρωτικές αλλαγές για την ελληνική οικονομία*, Πρέβεζα

Παπαστάμου, Α. (2011), *Διεθνείς Οικονομικές κρίσεις*, Αθήνα, εκδόσεις Έναστρον

Πελαγίδης, Θ., (2005), *Η εμπλοκή των μεταρρυθμίσεων στην Ελλάδα. Μία αποτίμηση του εκσυγχρονισμού*, Αθήνα, εκδόσεις Παπαζήσης

Συγγούνα, Γ.& Κούλλαρου, Ν., (2016), *Διαχρονική εξέλιξη της εθνικολογιστικής καθαρής χορήγησης ή λήψης δανείων των χωρών της ΝΔ ή περιφερειακής Ευρωζώνης. Σχηματοποιημένα γεγονότα 1995 -2015*, Ηράκλειο

Υπουργείο Οικονομικών, Εισηγητική έκθεση για την ελληνική οικονομία, 2000

Krugman, P. & Wells, R., (2009), *Macroeconomics*, Worth Publishers

<https://ec.europa.eu/eurostat/statistics>

[https://investinholland.com/nfia\\_media/2016/04/NFIA\\_Corporate\\_Brochure\\_2016\\_WW03.pdf](https://investinholland.com/nfia_media/2016/04/NFIA_Corporate_Brochure_2016_WW03.pdf)

[http://publications.europa.eu/resource/cellar/85fdc445-5a99-4e77-a71e-d68867acacc9.0005.02/DOC\\_1](http://publications.europa.eu/resource/cellar/85fdc445-5a99-4e77-a71e-d68867acacc9.0005.02/DOC_1)