

## Πρόλογος

Στις μέρες μας έχει γίνει πλέον κατανοητό από την ανθρωπότητα η σημασία και σπουδαιότητα της ορθής διαχείρισης του περιβάλλοντος, καθώς και η μέριμνα της αειφορίας αυτού. Όμως ο φυσικός κίνδυνος και οι φυσικές καταστροφές είναι ανεξέλεγκτες, με πολύ μεγάλο κόστος σε όλους τους τομείς της ζωής. Σε αυτά τα πλαίσια, η δημιουργία ενός τομέα που θα περιλαμβάνει ενέργειες σχετικές με την πρόληψη και προστασία του περιβάλλοντος και κατ'επέκταση των πολιτών και του επιπέδου ζωής τους, κρίθηκε απαραίτητη.

Η πολιτική προστασία αποτελεί σημαντικό παράγοντα στην ανάπτυξη ενός κράτους αλλά και του βιοτικού επιπέδου των πολιτών του. Όπως είπαμε παραπάνω φυσικές καταστροφές όπως πυρκαγιές, σεισμοί και θαλάσσια σεισμικά κύματα, πλημμύρες κλπ, με συνέπειες θανάτους, οικονομικές καταστροφές και καταστροφές υποδομών μπορούν να αντιμετωπιστούν ή ακόμα και να προληφθούν μέσω των προγραμμάτων της πολιτικής προστασίας. Οι απαραίτητες ενέργειες λοιπόν καθορίζονται από το υφιστάμενο νομοθετικό πλαίσιο, το οποίο έχει αναλάβει την καταγραφή και οργάνωση των εμπλεκόμενων στην πολιτική προστασία φορέων, γενικά και ειδικά για κάθε είδος

κίνδυνου καθώς και τις προβλεπόμενες αρμοδιότητές τους ως προς τα στάδια αντιμετώπισης αυτών των κινδύνων.

Αναφορικά :

- Διάγνωση / πρόληψη κινδύνων
- Άμεση αντίδραση / καταστολή
- Διαχείριση άμεσων συνεπειών καταστροφής / αποκατάσταση

Οι διοικητικές βαθμίδες οι οποίες συντονίζουν και ρυθμίζουν την πολιτική προστασία έχουν ως εξής:

- Κεντρική διοίκηση (π.χ. Υπουργεία, ΓΓΠΠ, Πυροσβεστική Υπηρεσία)
- Περιφέρεια
- Νομαρχία
- Δήμοι/Κοινότητες

Έμφαση δίνεται στη συνεργασία και τον συντονισμό μεταξύ διοικητικών βαθμίδων, φορέων και υπηρεσιών/διευθύνσεων, στον συντονισμό με μη κυβερνητικές ομάδες και φορείς (π.χ εθελοντές) σε επίπεδο ΟΤΑ, καθώς και στους μηχανισμούς εφαρμογής καταστάσεων εκτάκτου ανάγκης.

Η Ευρωπαϊκή Επιτροπή είναι αρμόδια για την υποστήριξη και συμπλήρωση των προσπαθειών εθνικά, περιφερειακά και σε επίπεδο πρόληψης της καταστροφής, προπαρασκευής ατόμων για τη ΠΠ και την επέμβαση σε περίπτωση καταστροφής.

Η Επιτροπή θέσπισε πλαίσιο για αποτελεσματική και γρήγορη υπηρεσία συνεργασίας ΠΠ όταν απαιτείται βοήθεια. Η Επιτροπή κάνει σεμινάρια, ειδικές ανταλλαγές, εργαστήρια και αλλά εργαλεία κατάρτισης σε συνεργασία με την υψηλή ανάπτυξη εκπαιδευτικών οργάνων Πολιτικής Προστασίας. Οι πληροφορίες που μοιράζουν δίνουν έμφαση στην καλύτερη εξασφάλιση ομάδων ΠΠ.

Η διαχείριση φυσικών και ανθρωπογενών καταστροφών είναι ένα σαφές παράδειγμα από την αξία της δράσης που στηρίζεται σε συλλογικό επίπεδο.

Μία ομάδα ατόμων πολύ σημαντική για τη πολιτική προστασία μιας κοινωνίας είναι οι εθελοντές. Εκτελούν κοινωνικό έργο! που τα τελευταία χρόνια μάλιστα έχει μεγάλη ανάπτυξη στον Ευρωπαϊκό χώρο αλλά και στην Ελλάδα βρίσκεται σε μια δυνατή εξέλιξη.

Ο εθελοντισμός είναι η μη αμειβομένη και δίχως επαγγελματική εξέλιξη-δραστηριοποίηση των πολιτών που αποβλέπει στην ευημερία του συνανθρώπου, της κοινότητας, της κοινωνίας γενικότερα..

## Ο κοινοτικός μηχανισμός πολιτικής προστασίας

Στόχος του κοινοτικού μηχανισμού είναι η διευκόλυνση της ενισχυμένης συνεργασίας στις επεμβάσεις παροχής βοήθειας πολιτικής προστασίας. Εξασφαλίζει τον συντονισμό των επεμβάσεων παροχής βοήθειας προκειμένου να παρασχεθεί έγκαιρη υποστήριξη και βοήθεια στη χώρα(εντός και εκτός της Ευρωπαϊκής Ένωσης)που τις χρειάζεται .

Κύριος στόχος είναι η εξασφάλιση της βέλτιστης δυνατής ετοιμότητας και επέμβασης όταν προκύψει κατάσταση εκτάκτου ανάγκης. Οι εν λόγω δραστηριότητες συντονίζονται από την Επιτροπή μέσω ενεργοποίησης του Κέντρου Παρακολούθησης και Πληροφοριών ( ΚΠΠ ) που βρίσκεται στη μονάδα Πολιτικής Προστασίας ( ΠΠ ) της ΓΔ Περιβάλλοντος.

Τα όργανα και τα κράτη μέλη έχουν αυξήσει την εμπιστοσύνη τους στη συνεργασία για παροχή βοήθειας από τη Πολιτική Προστασία. Τέτοια συνεργασία επιτρέπει τη συγκέντρωση πόρων και τη μεγιστοποίηση συλλογικής Ευρωπαϊκής προσπάθειας στη χώρα που την έχει ανάγκη.

Ως προς το **Εθνικό Σχέδιο Δράσης «Ξενοκράτης»** θα εκτιμηθεί η εφαρμογή του ειδικά για την περίπτωση φυσικών κινδύνων, καθώς και η ενδεχόμενη ανάγκη για αναθεώρησή του ως προς αυτό τον τομέα.

Εν κατακλείδι, η απουσία της οργανωμένης και σωστής πολιτικής προστασίας, ως τώρα έχει σαν αποτέλεσμα την μη εξασφάλιση της αειφορίας του

περιβάλλοντος, την δημιουργία ανασφάλειας στους πολίτες απο τον ενδεχόμενο κίνδυνο των φυσικών καταστροφών. Επί προσθέτως, ας μην ξεχνάμε οτι η πολιτική προστασία και το επίπεδο αυτής εκφράζει την δυναμικότητα, την οργάνωση και την υπεύθυνη στάση ενός κρατικού μηχανισμού απέναντι στους πολίτες του, και εν τέλει, την φερεγγυότητα και την ταυτότητα του κράτους αυτού προς τα έξω.

## Κίνδυνος

Ως κίνδυνος εκλαμβάνεται η κατάσταση η οποία θέτει ένα ποσοστό απειλής για τη ζωή, την υγεία, την ιδιοκτησία ή το περιβάλλον. Οι περισσότεροι κίνδυνοι θεωρούνται ανενεργοί ή πιθανοί, με θεωρητική απειλή βλάβης. Μόλις όμως ένας κίνδυνος καταστεί «ενεργός» μπορεί να δημιουργήσει μια κατάσταση έκτακτης ανάγκης.

Ο κίνδυνος χρησιμοποιείται συνήθως για να περιγράψει μια ενδεχομένως επιβλαβή κατάσταση και όχι συνήθως το ίδιο το γεγονός. Το επιβλαβές γεγονός, μόλις αρχίσει, ταξινομείται ως έκτακτη ανάγκη ή περιστατικό.

Υπάρχουν διάφορες καταστάσεις ενός κινδύνου, οι οποίες περιλαμβάνουν:

**ανενεργή** - μία κατάσταση που έχει τη δυνατότητα να γίνει επικίνδυνη, αλλά δεν πρόκειται να επηρεάσει κανέναν άνθρωπο, ιδιοκτησία ή το περιβάλλον.

**Πιθανή** - μια κατάσταση όπου ο κίνδυνος μπορεί να έχει επιπτώσεις σε πρόσωπα, ιδιοκτησία ή το περιβάλλον. Αυτός ο τύπος κινδύνου είναι πιθανό να απαιτήσει την περαιτέρω αξιολόγηση κινδύνου.

**ενεργή** - ο κίνδυνος είναι βέβαιο πως θα προκαλέσει ζημιά, δεδομένου ότι καμία επέμβαση δεν είναι δυνατή προτού να εμφανιστεί το γεγονός.

**Μετριασμένη** - ένας πιθανός κίνδυνος έχει προσδιοριστεί, αλλά έχουν ληφθεί οι απαιτούμενες ενέργειες προκειμένου να εξασφαλισθεί ότι δεν θα εξελιχθεί σε περιστατικό. Αυτό μπορεί να μην αποτελεί απόλυτη εγγύηση εξάλειψης του κινδύνου, είναι όμως πιθανό να μειώσει σημαντικά τις συνέπειες του κινδύνου.

### Αιτίες των Κινδύνων

Υπάρχουν πολλές αιτίες κινδύνων οι οποίες μπορούν να κατηγοριοποιηθούν σε:

**φυσικές** - οι φυσικοί κίνδυνοι περιλαμβάνουν οτιδήποτε προκαλείται από μια φυσική διαδικασία, και μπορούν να περιλάβουν από τους προφανείς κινδύνους (ηφαίστεια) μέχρι τους κινδύνους μικρότερης κλίμακας (χαλαροί βράχοι σε μια βουνοπλαγιά).

**ανθρώπινες** – είναι κίνδυνοι που δημιουργήθηκαν από τους ανθρώπους και περιλαμβάνουν μια τεράστια λίστα πιθανοτήτων, Μεταξύ άλλων περιλαμβάνει μακροπρόθεσμους (και μερικές φορές αμφισβητούμενους) κινδύνους όπως η παγκόσμια αύξηση της θερμοκρασίας λόγω του φαινομένου του θερμοκηπίου.

Σχετικοί με μια δραστηριότητα - μερικοί κίνδυνοι δημιουργούνται από την ανάληψη μιας ορισμένης δραστηριότητας και η διακοπή της δραστηριότητας αυτής παύει τον κίνδυνο.

### **φυσικοί κίνδυνοι**

Ένας φυσικός κίνδυνος είναι μια κατάσταση που έχει τη δυνατότητα να δημιουργήσει ένα γεγονός το οποίο θα έχει επίδραση στους ανθρώπους. Και θα προκύπτει από τις φυσικές διαδικασίες του περιβάλλοντος. Οι φυσικοί κίνδυνοι μπορεί να συσχετίζονται μεταξύ τους ή και να προέρχονται από άλλους (οι σεισμοί για παράδειγμα μπορούν να οδηγήσουν σε τσουνάμι).

Οι φυσικοί κίνδυνοι, ανάλογα με τις αιτίες που τους προκαλούν, διακρίνονται σε Γεωλογικούς, Υδρολογικούς, Κλιματικούς, Διαστημικούς, τις Πυρκαγιές και τους σχετικούς με την Υγεία και τις Ασθένειες.

- Στους Γεωλογικούς ανήκουν : οι χιονοστιβάδες, οι σεισμοί, το Λαχάρ, η κατολίσθηση και λασπολίθηση, η καθίζηση και η ηφαιστειακή έκρηξη.
- Στους Υδρολογικούς ανήκουν : οι πλημμύρες, η έκχυση παγετώνων, οι λινιαίες εκρήξεις, οι ρουφήχτρες, τα στάσιμα κύματα, το τσουνάμι.
- Στους κλιματολογικούς ανήκουν : οι χιονοθύελλες, η ξηρασία, η χαλαζόπτωση, το κύμα καύσωνα, οι τυφώνες και οι τροπικοί κυκλώνες, επίσης συμπεριλαμβάνεται η εποχή των παγετώνων καθώς η παγοθύελλα και ο ανεμοστρόβιλος.
- Πυρκαγιές
- Στην υγεία κ τις ασθένειες συμπεριλαμβάνονται : η επιδημία και η πείνα.
- Στους διαστημικούς έχουμε :το συμβάν πρόσκρουσης και την ηλιακή φλόγα.

Η εικόνα είναι από ηφαίστειο της Ρωσίας το 2005.



Η εικόνα είναι από το τσουνάμι στην Ασία το 2004.

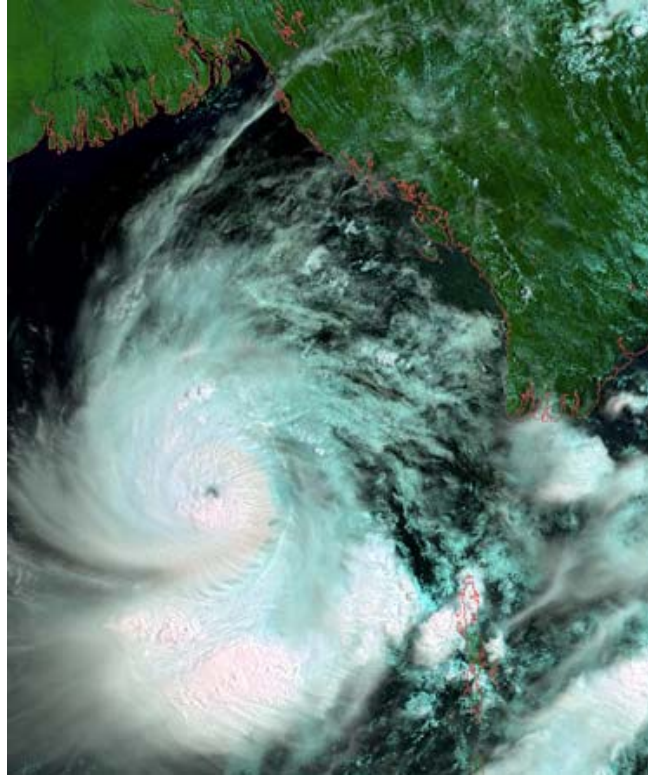


December 26, 2004

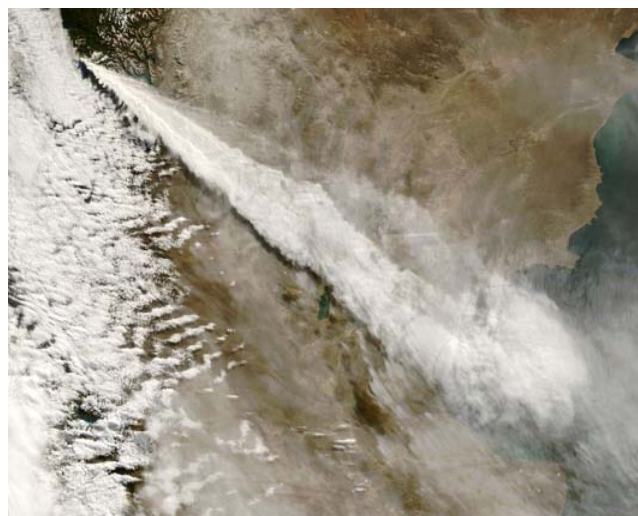


January 1, 2004

Εικόνα από κυκλώνα στο νότιο Myanmar.



Η εικόνα είναι από ηφαίστειο στη Χιλή το 2008.





## Πως αντιμετωπίζουν τον κίνδυνο οι επιστήμονες.

### Ποιες είναι οι κύριες μέθοδοι τους.

Οι επιστήμονες για να κατανοήσουν καλύτερα τους παράγοντες που προκαλούν τις φυσικές καταστροφές, πρέπει να αντιμετωπίσουν το πρόβλημα με πολυδιάστατο και σφαιρικό τρόπο. Οι κύριες μέθοδοι για την μελέτη του προβλήματος των φυσικών κινδύνων και καταστροφών είναι:

**Βασική έρευνα:** οι επιστήμονες προσπαθούν να κατανοήσουν πως δημιουργούνται τα ακραία φυσικά φαινόμενα. Για να επιτύχουν αυτό, μελετούν τους παράγοντες που προκαλούν τις φυσικές καταστροφές και δημιουργούν ένα μοντέλο της όλης διαδικασίας δημιουργίας μιας καταστροφής. Ο σκοπός είναι ο έλεγχος της εφαρμοσιμότητας διάφορων λύσεων σε αληθινές καταστάσεις. Για παράδειγμα είναι σε εξέλιξη εκτενείς έρευνα κατά μήκος του ρήγματος της Βόρειας Ανατολίας στην Τουρκία, που είναι από τα πιο θανατηφόρα ρήγματα του κόσμου. Ο σκοπός της έρευνας των επιστημών επικεντρώνεται στην διεύρυνση της γνώσης μας για τον μηχανισμό γένεσης των σεισμών κατά μήκος ενεργών ρηγμάτων.

**εφαρμοσμένη έρευνα.** Η εφαρμοσμένη έρευνα ενσωματώνει τα αποτελέσματα της βασικής έρευνας στην καθημερινή ζωή. Οι ερευνητές προσπαθούν να βρουν νέους τρόπους και μεθόδους που θα τους βοηθήσουν να χρησιμοποιήσουν την επιστημονική γνώση για την μείωση της πιθανότητας εμφάνισης των φυσικών καταστροφών και την ελαχιστοποίηση των αρνητικών επιπτώσεων από αυτές. Για παράδειγμα η πρόοδος στη μελέτη των παραμέτρων ευστάθειας πρανών βοήθησε τους μηχανικούς να σχεδιάσουν μεγαλύτερες κατασκευές, πιο ανθεκτικές στις αργές ή ξαφνικές κινήσεις του εδάφους.

### **αλληλεπίδραση μεταξύ κινδύνων.**

Τις περισσότερες φορές οι φυσικοί κίνδυνοι και καταστροφές συνδυάζονται μεταξύ τους, δηλαδή μια φυσική καταστροφή συνοδεύεται από μία άλλη. Για παράδειγμα, μια ηφαιστειακή έκρηξη μπορεί να προκαλέσει μια σημαντική

σεισμική δόνηση ή ακόμη και ένα τσουνάμι, τα οποία με τη σειρά τους μπορεί να προκαλέσουν άλλες καταστροφές όπως φωτιές, πλημμύρες ή κατολισθήσεις. Οι επιστήμονες προσπαθούν να κατανοήσουν αυτές τις αλληλεπιδράσεις και να βρουν τρόπους να ελαχιστοποιήσουν τις επιδράσεις των συνδυασμένων κινδύνων.

### **ΦΥΣΙΚΕΣ ΚΑΤΑΣΤΡΟΦΕΣ**

Μία φυσική καταστροφή είναι ένα φυσικό γεγονός ασυνήθιστου μεγέθους που οι άνθρωποι δεν το αναμένουν και δεν μπορούν να το ελέγξουν. Οι φυσικοί κίνδυνοι απειλούν ανθρώπινες ζωές και δραστηριότητες και μπορούν να αλλάξουν για πάντα τον τρόπο ζωής τους.

Ένας φυσικός κίνδυνος μπορεί να εξελιχθεί σε φυσική καταστροφή όταν προκαλεί την καταστροφή ιδιοκτησιών ή τον τραυματισμό και τον θάνατο ανθρώπων.

Κατά την διάρκεια ζωής ενός ανθρώπου, τουλάχιστον ένας φυσικός κίνδυνος είναι βέβαιο ότι θα επηρεάσει τη ζωή του. Κατά το έτος 2001 οι φυσικοί κίνδυνοι και καταστροφές σκότωσαν πάνω από 25.000 άτομα και προκάλεσαν 40 δισεκατομμύρια ευρώ ζημιές σε όλο τον κόσμο. Δυστυχώς οι οικονομικές απώλειες λόγω φυσικών καταστροφών αυξάνουν δραματικά.

Εκτός από τις εμφανείς, άμεσες επιδράσεις των φυσικών κινδύνων (όπως π.χ. όταν ένας σεισμός καταστρέφει ένα σπίτι), υπάρχουν συνήθως και έμμεσες επιδράσεις. Παρόλο που αυτές οι επιδράσεις μπορεί να είναι λιγότερο εμφανείς, είναι συνήθως πιο επιβλαβείς και μπορούν να προσθέσουν χρόνια στην περίοδο ανάκαμψης από μια καταστροφή. Δεν υπάρχει πλήρης ανάκαμψη, οι φυσικές καταστροφές μπορούν να αλλάξουν για πάντα την ζωή μας.

Είναι σημαντικό να γνωρίζουμε τους φυσικούς κινδύνους γιατί οι ανθρώπινες δραστηριότητες αυξάνουν τη συχνότητα εμφάνισης τους, το μέγεθος και τη σφοδρότητά τους. Για παράδειγμα ένα κτήριο πάνω σε μία ασταθή πλαγιά προσθέτει βάρος στην πλαγιά και θα αυξήσει την πιθανότητα της κατάρρευσης της πλαγιάς. Η κατανόηση του πότε, που, γιατί και πως συμβαίνουν οι φυσικές καταστροφές είναι το πρώτο βήμα για να περιορίσουμε την επίδρασή τους στη ζωή μας.

εικόνες εκδήλωσης πυρκαγιάς



Εικόνα από αποτέλεσμα σεισμού



[http://en.wikipedia.org/wiki/Natural\\_disaster#Natural\\_disasters](http://en.wikipedia.org/wiki/Natural_disaster#Natural_disasters)

## Σεισμικός κίνδυνος και η ανάγκη της αντισεισμικής προστασίας

Σεισμός είναι η εδαφική δόνηση που γεννιέται κατά την διατάραξη της μηχανικής ισορροπίας των πετρωμάτων από φυσικές αιτίες που βρίσκονται στο εσωτερικό της Γης.

Τα πετρώματα, σύμφωνα με την επικρατέστερη θεωρία των τεκτονικών πλακών, είναι ελαστικά μέσα και η συσσώρευση των τάσεων κατά μήκος μελλοντικών ρηγμάτων από το οριζόντιο στατικό φορτίο που οφείλεται στην κατά μερικά εκατοστά τον χρόνο οριζόντια κίνηση των λιθοσφαιρικών πλακών, προκαλεί ελαστική παραμόρφωση ( κάμψη ), θραύση, δημιουργία ρήγματος και τελικά σεισμό.

Επειδή ο σεισμός γεννιέται σε βάθη από μερικά μέχρι από 700χλμ στο εσωτερικό της Γης είναι αδύνατον να έχουμε ακριβή παρατήρησή του.

Η αναγκαιότητα σύγκρισης ενός σεισμού με κάποιο άλλο σεισμικό συμβάν σε άλλο τόπο και χρόνο, όσον αφορά τα χαρακτηριστικά του σαν φυσικό φαινόμενο και τα αποτελέσματα του στη λειτουργία μιας οργανωμένης κοινωνίας, επέβαλλε την υιοθέτηση δύο διαφορετικών φυσικών ποσοτήτων : μέγεθος και ένταση σεισμού.

Το μέγεθος ενός σεισμού εκφράζεται σε βαθμούς της κλίμακας Richter και είναι φυσική ποσότητα που χρησιμοποιείται από τους σεισμολόγους για τη μέτρηση της σεισμικής ενέργειας που απελευθερώνεται στο σημείο που εκδηλώθηκε ο σεισμός.

Η ένταση του σεισμού εκφράζεται με εμπειρικό τρόπο σε βαθμούς της κλίμακας Mercalli-Sieberg όπου είναι η φυσική ποσότητα που δίνει το μέτρο των αποτελεσμάτων ενός σεισμού στους ανθρώπους και στις ανθρώπινες κατασκευές.

Το αναμενόμενο τελικό αποτέλεσμα της σεισμικής κίνησης σε μια περιοχή και η αναγκαιότητα σύγκρισης με κάποιον άλλο οδήγησε τους επιστήμονες στην υιοθέτηση μιας ποσότητας που ονομάζεται σεισμικός κίνδυνος.

Ο σεισμικός κίνδυνος εξαρτάται από τη σεισμική επικινδυνότητα της περιοχής και από την τρωτότητα των τεχνικών κατασκευών .

Η Ελλάδα κατέχει την πρώτη θέση στην Ευρώπη από πλευρά σεισμικότητας και την έκτη παγκοσμίως. Αυτό συμβαίνει γιατί βρίσκεται στη περιοχή του πλανήτη όπου συγκλίνει η Ευρωασιατική με την Αφρικανική λιθοσφαιρική πλάκα.

Επειδή το φυσικό φαινόμενο του σεισμού αυτό καθαυτό δεν έχει ακόμα κατανοηθεί πλήρως η πρόγνωση του γίνεται ακόμα πιο δύσκολη. Η κοινωνία πρέπει να λάβει σημαντικά μέτρα για την ασφάλεια των πολιτών και των υποδομών σε όλους τους τομείς. Το κάτωθι σχέδιο έχει σαν βάση την αντισεισμική προστασία και περιλαμβάνει τα μέτρα που έλαβε η πολιτεία.

## Δράσεις και πρωτοβουλίες

Βασικές κατευθύνσεις της Ευρωπαϊκής πολιτικής για την αντιμετώπιση καταστροφών είναι : η πρόληψη, ετοιμότητα, επέμβαση, άμεση περίθαλψη, αναζήτηση και μελέτη των αιτιών των καταστροφών, ανάλυση των κοινωνικοοικονομικών επιπτώσεων των καταστροφών και η βελτίωση των μέσων και μεθόδων πρόβλεψης.

Γι αυτόν τον σκοπό δημιουργήθηκε η Πολιτική Προστασία

Η πολιτική προστασία εντάσσεται κυρίως στις πολιτικές περιβάλλοντος, ενώ σχετικές δράσεις και μέτρα εμπεριέχονται σε διάφορες πολιτικές της ΕΕ.

Λειτουργεί από το 1985 υπό την Γενική Διεύθυνση Περιβάλλοντος.

Η Ελλάδα εκπροσωπείται στο Μόνιμο Δίκτυο Εθνικών Ανταποκριτών από το 1991 που συνεδριάζει συνήθως τρεις φορές το χρόνο στις Βρυξέλλες και έχει συμβουλευτικό και διαχειριστικό ρόλο (Management Committee). . Από το 1996 η αρμοδιότητα μεταφέρθηκε στη Γενική Γραμματεία Πολιτικής Προστασίας. Σημαντικές δραστηριότητες που έγιναν ήταν οι εξής:

- διοργάνωση σεμιναρίων (workshops) και διασκέψεων
- συμμετοχή σε κοινές Ευρωπαϊκές ασκήσεις
- αποστολή Πυροσβεστών
- αποστολή ιατρικού προσωπικού και εμπειρογνομόνων σε αντίστοιχες εκδηλώσεις στην Ευρώπη
- παραγωγή και διανομή έντυπου ενημερωτικού υλικού

- άμεση ενημέρωση των κρατών μελών για γεγονότα όπως ισχυροί σεισμοί στη χώρα μας
- συνεργασία κυρίως με τις Νότιες Ευρωπαϊκές χώρες σε θέματα κοινού ενδιαφέροντος
- ανταλλαγή ειδικών κλπ.

Τα τελευταία χρόνια οι προσφερόμενες ευκαιρίες και δυνατότητες είναι περισσότερες, ιδίως μετά το 1998, με την θέσπιση του πρώτου διετούς Κοινοτικού Προγράμματος Δράσης και την επέκτασή του σε πενταετές πρόγραμμα δράσεων (2000-2004).

Βασικές κατευθύνσεις της Ευρωπαϊκής πολιτικής για την αντιμετώπιση καταστροφών είναι: η πρόληψη, ετοιμότητα, επέμβαση, άμεση περίθαλψη, αναζήτηση και μελέτη των αιτίων των καταστροφών (ανάλυση των κινδύνων και του ευπρόσβλητου), ανάλυση των κοινωνικοοικονομικών επιπτώσεων των καταστροφών και η βελτίωση των μέσων και μεθόδων πρόβλεψης (όπου είναι δυνατόν να γίνει π.χ. στις καταστροφές λόγω έντονων καιρικών φαινομένων). Για το σκοπό αυτό έχουν προγραμματιστεί και υλοποιούνται αρκετές πρωτοβουλίες σε συνεργασία με τα κράτη μέλη. Οι δράσεις αποσκοπούν στην ενίσχυση της ικανότητας των κρατών μελών στον τομέα της ΠΠ σε θέματα:

- Κατάρτισης (συναντήσεις εργασίας, ανταλλαγές εμπειρογνομώνων και τεχνικών, ασκήσεις)
- Υποστήριξης έρευνας (πρότυπα έργα, δράσεις στήριξης και πληροφόρησης)
- Ενημέρωσης (εκπαίδευση, ευαισθητοποίηση κοινού, διανομή ενημερωτικού υλικού)
- Ασκήσεων (προετοιμασία και εκτέλεση με συμμετοχή ομάδων διάσωσης των κρατών μελών)
- Κινητοποίηση εμπειρογνομώνων για την εκτίμηση της έκτασης μιας καταστροφής κ.α.

Παράλληλα, η μονάδα Πολιτικής Προστασίας της Επιτροπής διαθέτει σύστημα επιχειρησιακής ετοιμότητας σε 24ωρη βάση για την έγκυρη διαβίβαση πληροφοριών στα κράτη μέλη, σε περίπτωση φυσικών και άλλων καταστροφών

που θα πλήξουν ενδεχομένως κάποιο από αυτά ή και κάποια τρίτη χώρα, εφόσον ενημερωθεί σχετικά η Γενική Δ/ση Περιβάλλοντος. Μια σημαντική πρωτοβουλία είναι και η καθιέρωση του κοινοτικού μηχανισμού για συντονισμό των επεμβάσεων πολιτικής άμυνας σε καταστάσεις έκτακτης ανάγκης, μέτρο συμπληρωματικό του τρέχοντος πενταετούς προγράμματος δράσεων.

#### **Η καθιέρωση του νέου μηχανισμού αποσκοπεί :**

- Στον εκ των προτέρων καθορισμό των διαθέσιμων (Ευρωπαϊκών) ομάδων και μέσων επέμβασης
- Στην εκπόνηση κοινού εκπαιδευτικού προγράμματος για τη βελτίωση της ικανότητας απόκρισης
- Στην απόκτηση της ικανότητας άμεσης αποστολής επί τόπου εμπειρογνομόνων για εκτίμηση της έκτασης και των συνεπειών μιας καταστροφής και συντονισμό των ενεργειών, και
- Στη θέσπιση κοινού συστήματος επείγουσας επικοινωνίας σε περιπτώσεις εκτάκτων αναγκών, σε περιοχές εντός και εκτός των ορίων της Ευρωπαϊκής Ένωσης εφόσον αυτό ζητηθεί από πληγείσα χώρα.

Η επέμβαση καλύπτει αποστολές διάσωσης και παροχής άμεσης ανθρωπιστικής βοήθειας. Ο μηχανισμός θα συμβάλλει επίσης στην αντιμετώπιση των συνεπειών από καταστροφές αλλά και στη συνολική μη στρατιωτική αντίδραση σε περιπτώσεις κρίσεων σε τρίτες χώρες, στα πλαίσια της ΚΕΠΠΑ, κατά τις αποφάσεις του Ελσίνκι.

Έμφαση δίνεται στη συνεργασία και τον συντονισμό μεταξύ διοικητικών βαθμίδων, φορέων και υπηρεσιών/διευθύνσεων, στον συντονισμό με μη κυβερνητικές ομάδες και φορείς (π.χ εθελοντές) σε επίπεδο ΟΤΑ, καθώς και στους μηχανισμούς εφαρμογής καταστάσεων εκτάκτου ανάγκης.

Η Ευρωπαϊκή Επιτροπή είναι αρμόδια για την υποστήριξη και συμπλήρωση των προσπαθειών εθνικά, περιφερειακά και σε επίπεδο πρόληψης της καταστροφής, προπαρασκευής ατόμων για τη ΠΠ και την επέμβαση σε περίπτωση καταστροφής.



Η Επιτροπή θέσπισε πλαίσιο για αποτελεσματική και γρήγορη υπηρεσία συνεργασίας ΠΠ όταν απαιτείται βοήθεια. Η Επιτροπή κάνει σεμινάρια, ειδικές ανταλλαγές, εργαστήρια και άλλα εργαλεία κατάρτισης σε συνεργασία με την υψηλή ανάπτυξη εκπαιδευτικών οργάνων Πολιτικής Προστασίας. Οι πληροφορίες που μοιράζουν δίνουν έμφαση στην καλύτερη εξασφάλιση ομάδων ΠΠ.

## Το σχέδιο έκτακτης ανάγκης << Ξενοκράτης >> για την αντισεισμική προστασία

Με τα επιχειρησιακά σχέδια έκτακτης ανάγκης επιδιώκεται η λήψη των ενδεικνυόμενων προπαρασκευαστικών και προληπτικών μέτρων, η ταχεία κινητοποίηση και η συντονισμένη δράση των Δυνάμεων Πολιτικής Προστασίας της χώρας, για την αποτελεσματική αντιμετώπιση των καταστροφών που προκαλούνται από σεισμούς και την παροχή κάθε δυνατής αρωγής στον πληθυσμό.

- Το 1992 συντάχθηκε από τον Ο.Α.Σ.Π. το πρώτο εθνικό σχέδιο «Ξενοκράτης - Σεισμοί».
- Το 1999 ο Οργανισμός επεξεργάστηκε το νέο Σχέδιο «Ξενοκράτης - Σεισμοί», το οποίο ολοκληρώθηκε και εγκρίθηκε από τον Υπουργό ΠΕ.ΧΩ.Δ.Ε. τον Ιούνιο του 1999.

Το σχέδιο «Ξενοκράτης - Σεισμοί» προβλέπει κινητοποίηση των Δυνάμεων Πολιτικής Προστασίας σε τρία επίπεδα:

- α) σε επίπεδο Πρωτοβάθμιας Τοπικής Αυτοδιοίκησης (Δήμος)
- β) σε επίπεδο Νομαρχιακής Αυτοδιοίκησης
- γ) σε επίπεδο Κεντρικής διοίκησης

Στα πλαίσια της προσεισμικής προετοιμασίας των εμπλεκόμενων φορέων και υπηρεσιών ο Οργανισμός κατευθύνεται προς την καθιέρωση τακτικών ασκήσεων ετοιμότητας σε επίπεδο Νομαρχίας με συμμετοχή τόσο εκπροσώπων του όσο και εκπροσώπων της Γ.Γ.Π.Π., και άλλων εμπλεκόμενων υπηρεσιών. Στην κατεύθυνση αυτή τον Φεβρουάριο του 2001 διοργανώθηκε η πρώτη

συντονισμένη άσκηση ετοιμότητας όπου μετείχαν η Γ.Γ.Π.Π., ο Ο.Α.Σ.Π., το Πυροσβεστικό Σώμα, η Ελληνική Αστυνομία και το Ε.Κ.Α.Β.. Στόχος της άσκησης ήταν η σε «πραγματικές συνθήκες» εφαρμογή του Σχεδίου και η εξαγωγή χρήσιμων συμπερασμάτων για τη βελτίωση του σχεδιασμού, συντονισμού και ετοιμότητας - παροχής βοήθειας σε περίπτωση πραγματικού σεισμού.

## Γενικό σχέδιο Πολιτικής Προστασίας «ΞΕΝΟΚΡΑΤΗΣ»

Ο σκοπός του Γενικού Σχεδίου με τη συνθηματική λέξη «Ξενοκράτης» είναι η διαμόρφωση ενός συστήματος αποτελεσματικής αντιμετώπισης καταστροφικών φαινομένων για την προστασία της ζωής, της υγείας και της περιουσίας των πολιτών, καθώς και η προστασία του φυσικού περιβάλλοντος. Ο «Ξενοκράτης» συντάχθηκε από τη ΓΓΠΠ με την Υ.Α. 1299/2003 (ΦΕΚ 423 Β΄/10-4-2003) και αναθεωρήθηκε με συμπληρωματική Υ.Α. 3384/2006 (ΦΕΚ 776/28-6-06) με την οποία εγκρίθηκε το Ειδικό Σχέδιο «Διαχείριση Ανθρώπινων Απωλειών».

Στο σχέδιο «Ξενοκράτης»:

Καθορίζονται:

- τα είδη των καταστροφών και οι αντίστοιχοι όροι πολιτικής προστασίας.
- ρόλοι και δίνονται κατευθύνσεις σχεδίασης σε Υπουργεία, Περιφέρειες, Ν.Α., Δήμους, Κοινότητες.

Προσδιορίζονται:

- Εμπλεκόμενες υπηρεσίες & φορείς.
- Όργανα που διευθύνουν και συντονίζουν τις επιχειρησιακές δυνάμεις σε όλα τα επίπεδα.
- Αποσαφηνίζεται ότι όλα τα σχέδια εγκρίνονται από τη ΓΓΠΠ.

Παρέχονται ουσιώδη στοιχεία για την:

- Αξιολόγηση κινδύνων.
- Επισήμανση ευπαθών χώρων.
- Εκπόνηση ειδικών σχεδίων για κάθε κίνδυνο.

- Κατευθυντήριες γραμμές για τη:
- Χάραξη στρατηγικών και τακτικών.
- Ορθή οργάνωση και εξοπλισμό των υπηρεσιών και διαμόρφωση επιχειρησιακής φιλοσοφίας.
- Έγκαιρη κινητοποίηση, δραστηριοποίηση, διεύθυνση και συντονισμό του ανθρωπίνου δυναμικού και μέσων.

Η δημιουργία δυνατοτήτων διοικητικής μέριμνας για την αντιμετώπιση προβλημάτων τόσο των επιχειρησιακών δυνάμεων, όσο και των πληγέντων πολιτών

#### **Προβλέπεται:**

Η δημιουργία συστήματος επικοινωνίας και ροής πληροφοριών μεταξύ όλων των εμπλεκόμενων υπηρεσιών και παραγόντων στη διαχείριση των κρίσεων.

Το εν λόγω σχέδιο αποτελεί ένα βασικό πλαίσιο σχεδιασμού, βάσει του οποίου ανατίθεται η κατάρτιση των ειδικών ανά κίνδυνο σχεδίων στα καθ' ύλη αρμόδια υπουργεία. Ήδη βρίσκεται σε εξέλιξη διαδικασία συγκρότησης ομάδων εργασίας στα υπουργεία, με πρωτοβουλία της Γενικής Γραμματείας Πολιτικής Προστασίας, προκειμένου να αναβαθμίσουν τα ειδικά σχέδια ανά κίνδυνο.

Μέσα από τα ειδικά σχέδια που θα εκπονηθούν από τις ομάδες εργασίας, μπορεί να δοθούν ειδικότερες οδηγίες ή απαιτήσεις σχεδίασης προς τις Περιφέρειες και τις Νομαρχιακές Αυτοδιοικήσεις για την εκ μέρους της σύνταξη σχεδίων.

Μέχρι την ολοκλήρωση της διαδικασίας εκπόνησης και έγκρισης των ειδικών σχεδίων, ισχύουν όσα προβλέπονται από τα ήδη εγκεκριμένα σχέδια.

### **Σχεδιασμός και δράσεις Πολιτικής Προστασίας δασικών πυρκαγιών έτους 2008**

- Κατευθυντήριες οδηγίες για την οργανωμένη απομάκρυνση πολιτών για λόγους προστασίας από εξελισσόμενη ή επικείμενη καταστροφή εξ αιτίας δασικών πυρκαγιών.

- Έκδοση ημερήσιου Χάρτη Πρόβλεψης Κινδύνου Πυρκαγιάς από την Γ.Γ.Π.Π. έτους 2008.
- Χάρτης περιοχών Δασών και Δασικών εκτάσεων ευαίσθητων σε πυρκαγιές (ΠΔ 575/1980).
- Κατανομή πιστώσεων σε δήμους του Ν. Αττικής περιοχής ευθύνης ΕΥΔΑΠ για τον καθαρισμό φρεατίων όμβριων υδάτων 2008.
- Σύνταξη Ειδικών Σχεδίων εκτάκτων αναγκών ανά καταστροφή, στα πλαίσια του Γενικού Σχεδίου Πολιτικής Προστασίας με τη συνθηματική λέξη "Ξενοκράτης" .
- Εγχειρίδιο σύνταξης και εναρμόνισης Ειδικών Σχεδίων ανά καταστροφή σε επίπεδο Υπουργείου ή άλλου κεντρικού φορέα .
- Εγκαταστάσεις με επικίνδυνες ουσίες σύμφωνα με την ΚΥΑ 12044\_613\_2007, ρόλοι & αρμοδιότητες.
- Θεσμικό πλαίσιο για τη διαχείριση αποβλήτων, ρόλοι & αρμοδιότητες.
- Θεσμικό πλαίσιο για την παρακολούθηση της ποιότητας των υδάτων και το πόσιμο νερό, ρόλοι & αρμοδιότητες.
- Θεσμικό πλαίσιο για τις δραστηριότητες ηλεκτρικής ενέργειας, ρόλοι & αρμοδιότητες.
- Θεσμικό πλαίσιο για την ατμοσφαιρική και τη θαλάσσια ρύπανση, ρόλοι & αρμοδιότητες.
- Θεσμικό πλαίσιο για τις λατομικές και μεταλλευτικές δραστηριότητες, ρόλοι και αρμοδιότητες.

## Ο κύριος ρόλος του κοινοτικού μηχανισμού για τη πολιτική προστασία.

Ο κύριος ρόλος του είναι να διευκολύνει τη συνεργασία στις επεμβάσεις βοήθειας σε περίπτωση έκτακτων αναγκών που μπορεί να απαιτούν σύντομη απάντηση. Αυτό ισχύει και επίσης για τις καταστάσεις που μπορεί να υπάρξει επικείμενη απειλή τέτοιων σημαντικών έκτακτων αναγκών . Είναι λοιπόν ένα εργαλείο που ενισχύει την κοινοτική συνεργασία σε θέματα πολιτικής προστασίας και καθιερώθηκε με την απόφαση του Συμβουλίου στις 23 Οκτωβρίου το 2001. Ανασχηματίζοντας την παρούσα απόφαση του Συμβουλίου υιοθετήθηκε στις 8 Νοεμβρίου το 2007.

Σύμφωνα με την αρχή της επικουρικότητας, μπορεί να παρέχει προστιθέμενη αξία στην ευρωπαϊκή βοήθεια πολιτικής προστασίας με την διαθέσιμη υποστήριξη κατόπιν αιτήσεως της επηρεασθείσας χώρας. Αυτό μπορεί να προκύψει εάν η επηρεασθείσα προπαρασκευή της χώρας σε μια καταστροφή δεν είναι επαρκής για να δώσει μια επαρκή απάντηση από την άποψη διαθέσιμων πόρων. Με την συγκέντρωση των ικανοτήτων της πολιτικής προστασίας τα συμμετέχοντα κράτη, ο κοινοτικός μηχανισμός μπορούν να εξασφαλίσουν ακόμη καλύτερη προστασία πρώτιστα στους ανθρώπους και βεβαίως στο φυσικό και πολιτιστικό περιβάλλον καθώς και την ιδιοκτησία ώστε να επιτραπεί και να εξασφαλιστεί μια αποτελεσματική παράδοση βοήθειας.

Οι ομάδες που εργάζονται στις έκτακτες ανάγκες πρέπει να κινητοποιηθούν γρήγορα. Επιπλέον η εργασία τους πρέπει να συντονιστεί καλά απαιτώντας ευελιξία. Προκειμένου να επιτευχθεί αυτό, ο μηχανισμός έχει δικά του εργαλεία που βοηθούν στην εξασφάλιση αυτού.

### Τα εργαλεία του μηχανισμού

Ο κοινοτικός μηχανισμός για τη πολιτική προστασία χρησιμοποιεί διάφορα εργαλεία για να διευκολύνει την επαρκή προπαρασκευή καθώς επίσης και την αποτελεσματική απάντηση στις καταστροφές σε κοινοτικό επίπεδο.

Ο έλεγχος και το κέντρο πληροφόρησης (MIC) είναι η λειτουργική καρδιά του μηχανισμού. Χρησιμοποιείται από το περιβάλλον Γενικής Διεύθυνσης της Ευρωπαϊκής Επιτροπής και είναι προσιτός 24 ώρες την ημέρα. Δίνει πρόσβαση στις χώρες με μια πλατφόρμα, σαν ένα κεντρικό κατάστημα των μέσων πολιτικής προστασίας διαθέσιμων μεταξύ όλων των συμμετεχόντων κρατών. Οποιαδήποτε χώρα μέσα ή εκτός στην ένωση που επηρεάζεται από μια μεγάλη καταστροφή μπορεί να κάνει μια έκκληση για τη βοήθεια μέσω MIC. Ενεργεί ως πλήρως επικοινωνίας σε επίπεδο έδρας μεταξύ των συμμετεχόντων κρατών, της επηρεασθείς χώρας και των αποσταλμένων εμπειρογνομόνων τομέων. Παρέχει επίσης τις χρήσιμες και ενημερωμένες πληροφορίες για την πραγματική θέση μιας τρέχουσας έκτακτης ανάγκης. Τελευταίο αλλά όχι ασήμαντο, ο MIC διαδραματίζει έναν ρόλο συντονισμού με το ταίριασμα των προσφορών της βοήθειας που υποβάλλονται από τα συμμετέχοντα κράτη στις ανάγκες της χτυπημένης χώρας από καταστροφή.

Το κοινό σύστημα έκτακτης ανάγκης και πληροφοριών (CECIS) είναι μια αξιόπιστη βασισμένη στο WEB εφαρμογή επιφυλακών και ανακοίνωσης που δημιουργείται με την πρόθεση στην επικοινωνία έκτακτης ανάγκης μεταξύ των συμμετεχόντων κρατών. Παρέχει μια ενσωματωμένη πλατφόρμα για να στείλει και να λάβει τις επιφυλακές, με λεπτομέρειες της βοήθειας που απαιτούνται, για να υποβάλει τις προσφορές της βοήθειας και για να δει την ανάπτυξη της τρέχουσας έκτακτης ανάγκης καθώς εξελίσσεται σε ένα απευθείας σύνδεση ημερολόγιο.

Ένα επιμορφωτικό πρόγραμμα οργάνωσης με σκοπό τη βελτίωση του συντονισμού των επεμβάσεων βοήθειας πολιτικής προστασίας με την εξασφάλιση της συμβατότητας και της συμπληρωματικότητας μεταξύ των ομάδων επέμβασης από τα συμμετέχοντα κράτη. Ενισχύει επίσης τις δεξιότητες των εμπειρογνομόνων που συμμετέχουν σε διαδικασίες βοήθειας πολιτικής προστασίας μέσω της διανομής των καλύτερων πρακτικών. Αυτό το πρόγραμμα περιλαμβάνει τα εκπαιδευτικά μαθήματα, την οργάνωση των κοινών ασκήσεων και ένα σύστημα της ανταλλαγής των εμπειρογνομόνων των συμμετεχόντων κρατών.

Οι ενότητες πολιτικής προστασίας αποτελούνται από τους εθνικούς πόρους από ένα ή περισσότερα κράτη μέλη σε εθελοντική βάση. Αποτελούν μια συμβολή

στη γρήγορη ικανότητα απάντησης πολιτικής προστασίας που απαιτείται από το Ευρωπαϊκό Συμβούλιο στα συμπεράσματα τον Ιούνιο 2005 και από το Ευρωπαϊκό Κοινοβούλιο στο ψήφισμά του Ιανουαρίου 2005 σχετικά με την καταστροφή τσουνάμι. Δέκα τρεις ενότητες πολιτικής προστασίας έχουν προσδιοριστεί από την Επιτροπή μαζί με τα κράτη μέλη.

## Ο έλεγχος και το κέντρο πληροφόρησης (MIC)

Ο έλεγχος και το κέντρο πληροφόρησης (MIC), που χρησιμοποιείται από την Ευρωπαϊκή Επιτροπή στις Βρυξέλλες, είναι η λειτουργική καρδιά του κοινοτικού μηχανισμού για τη πολιτική προστασία. Είναι διαθέσιμο σε μια βάση 24/7 και επανδρώνεται από τους ανώτερους υπαλλήλους καθήκοντος που εργάζονται σε μια βάση μετατόπισης. Δίνει πρόσβαση σε οποιαδήποτε χώρα επηρεάζεται από μια μεγάλη καταστροφή - μέσα ή έξω από στην ΕΕ - μπορεί να προωθήσει αίτημα για βοήθεια μέσω MIC.

## Ο ρόλος MIC

Κατά τη διάρκεια των έκτακτων αναγκών MIC διαδραματίζει τους παρακάτω ρόλους:

Σε λειτουργία έκτακτης ανθρωπιστικής βοήθειας, το MIC είναι σημείο εστίασης μέσο επικοινωνίας για την ανταλλαγή των αιτημάτων και προσφορών βοήθειας.

Αυτό βοηθά να περιορίσει το διοικητικό φορτίο των 30 συμμετεχόντων κρατών στην επικοινωνία με την επηρεασθείς χώρα. Παρέχει ένα κεντρικό φόρουμ για τα συμμετέχοντα κράτη για πληροφορίες πρόσβασης ,μεριδίου και τους διαθέσιμους πόρους καθώς και για τη βοήθεια που προσφέρεται σε οποιαδήποτε δεδομένη στιγμή.

Παροχή πληροφοριών: Το MIC διαδίδει τις πληροφορίες για την προπαρασκευή πολιτικής προστασίας και απαντά στις συμμετέχουσες καταστάσεις καθώς επίσης και σε ένα ευρύτερο ακροατήριο που ενδιαφέρεται.

Το MIC διαδίδει τις επιφυλακές έγκαιρης προειδοποίησης στις φυσικές καταστροφές και κυκλοφορεί τις πιο πρόσφατες αναπροσαρμογές στις τρέχουσες έκτακτες ανάγκες και τις επεμβάσεις μηχανισμών.

Υποστηρίζει το συντονισμό και διευκολύνει την παροχή ευρωπαϊκής βοήθειας μέσω του μηχανισμού. Αυτό πραγματοποιείται σε δύο επίπεδα: στο επίπεδο της έδρας, προσδιορίζοντας τον τρόπο ενίσχυσης και ψάχνοντας για λύσεις, διευκολύνοντας τη συγκέντρωση των κοινών πόρων όπου είναι δυνατόν στην περιοχή της καταστροφής μέσω του διορισμού των εμπειρογνωμόνων τομέων της ΕΕ, σε περίπτωση ανάγκης.

**Μέσα στην Ε.Ε.** ο μηχανισμός μπορεί να ενεργοποιηθεί μέσω MIC από οποιοδήποτε συμμετέχον κράτος που επιδιώκει τη γρήγορη διεθνή βοήθεια μετά από μια μεγάλη καταστροφή. Ένα κράτος καλεί συνήθως το μηχανισμό όταν δεν μπορούν τα αποτελέσματα της καταστροφής να αντιστοιχηθούν από τους πόρους πολιτικής προστασίας του.

Μόλις το MIC λαμβάνει ένα αίτημα για τη βοήθεια, το κέντρο το διαβιβάζει αμέσως στο εικοσιτετράωρο δίκτυο εθνικών σημείων επαφής του. Αυτά τα σημεία επαφής αντιπροσωπεύουν τις αρχές πολιτικής προστασίας των συμμετεχόντων κρατών. Αξιολογούν τους διαθέσιμους πόρους τους και ενημερώνουν MIC εάν είναι ή όχι σε θέση να βοηθήσουν. Το MIC συγκεντρώνει έπειτα τις προσφορές που υποβάλλονται για τις ανάγκες και ενημερώνει το ζητών κράτος για τον τύπο και την ποσότητα διαθέσιμης βοήθειας που μπορεί να προσφερθεί από την Κοινότητα.

**Έξω από την Ε.Ε.** δεδομένου ότι η χρήση του μηχανισμού δεν είναι περιορισμένη στις επεμβάσεις εντός της Ευρωπαϊκής Ένωσης, οποιαδήποτε Τρίτη χώρα που επηρεάζεται από μια καταστροφή μπορεί επίσης να κάνει μια έκκληση για βοήθεια μέσω MIC. Ύστερα από επίσημο αίτημα για βοήθεια από μια Τρίτη χώρα, οι διαφορετικές διαδικασίες εφαρμόζονται για την ενεργοποίηση του μηχανισμού.



Σε τέτοιες περιπτώσεις, η Επιτροπή πρέπει να συμβουλευθεί την προεδρία του Συμβουλίου ώστε να καθοριστεί το σχέδιο δράσης που πρέπει να πάρει. Για παράδειγμα, εάν η έκτακτη ανάγκη πραγματοποιείται σε μια περιοχή που επηρεάζεται από σύγκρουση ή κοινωνική αναταραχή, το

Συμβούλιο μέσω της προεδρίας μπορεί να την δηλώσει για να είναι στο πλαίσιο των αποκαλούμενων διατάξεων διαχείρισης κρίσεων. Σε αυτήν την περίπτωση το Συμβούλιο διαδραματίζει τον καθοδηγητικό ρόλο στο συντονισμό της απάντησης της ΕΕ. Εάν δεν κρίνεται μια κατάσταση διαχείρισης κρίσεως, MIC ακολουθεί τους γενικούς λειτουργούντες κανόνες του.

## Έκτακτες ανάγκες

Ο μηχανισμός έχει παράσχει τη βοήθεια πολιτικής προστασίας σε ποικίλες (φυσικές και ανθρωπογενείς) καταστροφές. Το 2005 έλαβε 14 αιτήματα για τη βοήθεια και έλεγξε τουλάχιστον 20 άλλες έκτακτες ανάγκες παγκοσμίως. Μεγάλες καταστροφές ζήτησαν ότι η βοήθεια περιέλαβε το ατύχημα γοήτρου (φθινόπωρο 2002) σεισμοί στην Αλγερία (άνοιξη του 2003), το Ιράν (2003/4/5), το Μαρόκο (χειμώνας 2004) και πρόσφατα στο Πακιστάν (φθινόπωρο 2005) όπως και το τσουνάμι στη Νότια Ασία (χειμώνας 2004/2005) δασικές πυρκαγιές στην Πορτογαλία (καλοκαίρια 2003/2004/2005) πλημμύρες στη Ρουμανία και τη Βουλγαρία (άνοιξη/καλοκαίρι του 2005) και Τυφώνες Κατρίνα και Ρίτα στις ΗΠΑ (φθινόπωρο 2005).

## Το κοινό σύστημα επικοινωνίας και πληροφοριών έκτακτης ανάγκης (CECIS)

Το κοινό σύστημα επικοινωνίας και πληροφοριών έκτακτης ανάγκης (CECIS) διευκολύνει την επικοινωνία μεταξύ MIC με τις εθνικές αρχές, που απαντούν στις καταστροφές γρηγορότερα και αποτελεσματικότερα. Επομένως στοχεύει να προστατεύσει καλύτερα τους πολίτες από τους φυσικούς και τεχνολογικούς κινδύνους. Αυτή η διασύνδεση θα διευκολύνει την ανταλλαγή των πληροφοριών και των εμπειριών μεταξύ των αρμόδιων αρχών για τη πολιτική

προστασία και τη θαλάσσια ρύπανση προκειμένου να βελτιωθούν οι ικανότητες αυτών των οργανώσεων και να εξετάσουν τις διαφορετικές φάσεις έκτακτων αναγκών, δηλαδή:

- πρόληψη
- προπαρασκευή
- απάντηση

Το κύριο καθήκον του είναι να φιλοξενήσει μια βάση δεδομένων για τα ενδεχομένως διαθέσιμα προτερήματα για βοήθεια, να χειριστεί τα αιτήματα για βοήθεια βάσει αυτών των στοιχείων, να ανταλλάξει πληροφορίες και να τεκμηριώσει όλη την κυκλοφορία δράσης και μηνυμάτων.

**Οι τελικοί χρήστες CECIS είναι MIC και τα εθνικά σημεία επαφής:**

- Ο έλεγχος και το κέντρο πληροφόρησης (MIC) - διοικούμενο από τη μονάδα πολιτικής προστασίας της γενικής διεύθυνσης για το περιβάλλον στην Ευρωπαϊκή Επιτροπή.
- Τα εθνικά σημεία επαφής ότι τα κράτη μέλη - αυτά έχουν υποδειχθεί βάσει του άρθρου 3 της απόφασης του Συμβουλίου της 23ης Οκτωβρίου 2001 που καθιερώνει τον κοινοτικό μηχανισμό. Αυτά τα σημεία επαφής είναι διαθέσιμα σε μια βάση 24 ωρη. Οι συμμετέχουσες χώρες μπορούν να επιλέξουν και να διορίσουν τις διαφορετικές επαφές για τη πολιτική προστασία και τη θαλάσσια ρύπανση.

Μέσω του CECIS, οι λειτουργικές πληροφορίες μπορούν να ανταλλαχθούν με έναν ασφαλή και αξιόπιστο τρόπο, όπως απαιτούνται για την αποτελεσματική εφαρμογή του μηχανισμού.

## Κατάρτιση και ανταλλαγή των εμπειρογνομώνων

Προκειμένου να προετοιμαστούν όσο καλύτερα γίνεται στις φυσικές ή τις ανθρωπογενείς καταστροφές, ο κοινοτικός μηχανισμός για τη πολιτική προστασία

πρόβλεψε τρεις τύπους μέτρων - εκπαιδευτικά μαθήματα, ασκήσεις προσομοίωσης και ανταλλαγή των εμπειρογνομόνων. Αυτοί στοχεύουν στη βελτίωση των προσωπικών ικανοτήτων απάντησης και στην εξασφάλιση της συμπληρωματικότητας και της συμβατότητας μεταξύ των ομάδων επέμβασης που προέρχονται από τα διαφορετικά συμμετέχοντα κράτη. Με την ενίσχυση των διαπροσωπικών συνδέσεων, αυτά τα όργανα μπορούν να συμβάλουν θετικά στην αποτελεσματικότητα των επεμβάσεων βοήθειας.

## Εκπαιδευτικά μαθήματα.

Ο στόχος του επιμορφωτικού προγράμματος είναι να ενισχυθεί και να διευκολυνθεί η συνεργασία στις επεμβάσεις βοήθειας πολιτικής προστασίας. Αποτελείται από τέσσερα βήματα:

1. Η κοινοτική σειρά μαθημάτων επαγωγής μηχανισμών (CMI) αποτελεί τη βάση του προγράμματος. Ο στόχος είναι να προετοιμαστούν οι εμπειρογνώμονες για να συμμετέχουν στις διεθνείς αποστολές πολιτικής προστασίας. Οι ομάδες-στόχοι για αυτήν την σειρά μαθημάτων και έχουν διάρκεια έξι ημερών είναι αρχηγοί ομάδας, διευθυντές, εμπειρογνώμονες και διοικητές από τα συμμετέχοντα κράτη.
2. Στη λειτουργική σειρά μαθημάτων διοίκησης επιχειρήσεων (OPM), ο στόχος είναι να προετοιμαστούν οι συμμετέχοντες που στέλνονται από την Ευρωπαϊκή Επιτροπή ως ανώτεροι υπάλληλοι συντονισμού ή συνδέσμου σε επείγουσα περίπτωση, που συντονίζουν με άλλες διεθνείς ομάδες και που υποβάλλουν έκθεση μέσω του MIC. Η σειρά μαθημάτων είναι έξι ημέρες και η ομάδα-στόχος είναι εθνικοί εμπειρογνώμονες στον τομέα του συντονισμού.
3. Από το 2006, οι εμπειρογνώμονες μπορούν περαιτέρω να βελτιώσουν τη δυνατότητά να διαχειριστούν τις ομάδες αξιολόγησης του επί τόπου καταστροφής στη σειρά μαθημάτων αποστολής αξιολόγησης (AMC). Κατά τη διάρκεια πέντε ημερών σειράς

μαθημάτων, οι εμπειρογνώμονες θα εστιάσουν στους λειτουργικούς και πολιτικούς στόχους κατά τη διάρκεια μιας έκτακτης ανάγκης.

Ένα άλλο νέο εκπαιδευτικό μάθημα για το 2006 είναι η σειρά μαθημάτων Διοίκησης Επιχειρήσεων προσωπικού (SMC), όπου οι εμπειρογνώμονες βελτιώνουν τις δεξιότητες και τη γνώση τους στη διαχείριση ενός διεθνούς προσωπικού κατά τη διάρκεια των σύνθετων έκτακτων αναγκών κατά τη διάρκεια μιας πενθήμερης περιόδου.

4. Ο στόχος της υψηλού επιπέδου σειράς μαθημάτων συντονισμού τεσσάρων ημερών (HLC) είναι να προετοιμαστούν οι συμμετέχοντες που στέλνονται από την Ευρωπαϊκή Επιτροπή στις περιοχές καταστροφής ως διευθυντές. Όταν η βοήθεια της ΕΕ επεκτείνεται, οι διευθυντές διευκολύνουν το συντονισμό βοήθειας στις έκτακτες ανάγκες, κυρίως ΕΕ εξωτερικού. Επιπλέον, ο υψηλού επιπέδου συντονισμός - τα μαθήματα εμπέδωσης (HLCR) οργανώνονται ως συνέχιση του HLC. Αυτές οι σειρές μαθημάτων παίρνουν τη μορφή των διμερών σεμιναρίων για το υψηλού επιπέδου προσωπικό στα κράτη μέλη.

Μέχρι σήμερα, περίπου 1000 εμπειρογνώμονες που αντιπροσωπεύουν σχεδόν όλα τα συμμετέχοντα κράτη προσφέρονται τουλάχιστον σε ένα από τα εκπαιδευτικά μαθήματα.

### **Ανταλλαγή των εμπειρογνομώνων**

Δεδομένου ότι ορισμένες ανάγκες της συγκεκριμένης και τεχνικής φύσης δεν μπορούν να καλυφθούν κατά τη διάρκεια της σειράς μαθημάτων ή των ασκήσεων, ο μηχανισμός προβλέπει ένα σύστημα ανταλλαγής για τους εμπειρογνώμονες πολιτικής προστασίας. Το σύστημα επιτρέπει τη μετάθεση των εθνικών εμπειρογνομώνων πολιτικής προστασίας στις υπηρεσίες άλλων συμμετεχόντων κρατών σε όλες τις πτυχές της επέμβασης έκτακτης ανάγκης.

Ο στόχος αυτής της μετάθεσης είναι να επιτραπεί στους εμπειρογνώμονες να αποκτήσουν την εμπειρία και την άμεση γνώση για τις παρόμοιες ευθύνες στο

πλαίσιο των διαφορετικών εθνικών συστημάτων για να εξοικειωθούν με τις διάφορες χρησιμοποιούμενες τεχνικές ,για να μελετήσουν τις μεθόδους που υιοθετούνται από άλλες υπηρεσίες επειγόντων και εάν είναι απαραίτητο, για να παραβρεθούν ή να δώσουν τις σειρές μαθημάτων που απαιτούν συγκεκριμένη ειδική γνώση οι οποίες δεν είναι διαθέσιμες στο σπίτι ή τη χώρα υποδοχής τους αντίστοιχα. Η διάρκεια αυτών των ανταλλαγών ποικίλλει από μερικές ημέρες σε ένα δεκαπενθήμερο.

### **Ανταλλαγή της ΕΕ των εμπειρογνωμόνων στη πολιτική προστασία**

Η ανταλλαγή της ΕΕ των εμπειρογνωμόνων έχει ως σκοπό να συμπληρώσει ένα επιμορφωτικό πρόγραμμα που να προσαρμόζεται στις ανάγκες των επεμβάσεων πολιτικής προστασίας στα πλαίσια του κοινοτικού μηχανισμού για τη πολιτική προστασία.

Ο κοινοτικός μηχανισμός αποτελείται από μια σειρά στοιχείων και ενεργειών, τα οποία στοχεύουν στη διευκόλυνση και την επαρκή προπαρασκευή και την αποτελεσματική απάντηση σε κοινοτικό επίπεδο.

Η τελευταία ανταλλαγή των εμπειρογνωμόνων της ΕΕ ήταν η οργάνωση το 2003 και το τρέξιμο από ISPU (Institut Supérieur de Planification d'Urgence),στο Βέλγιο, με το όνομα «EUCIVEX» μέχρι το τέλος του 2006.

Το Δεκεμβρίου του 2006 η Ομοσπονδιακή Υπηρεσία (THW) της Γερμανίας, διορίστηκε από την Ευρωπαϊκή Επιτροπή ως συντονιστής της ανταλλαγής των εμπειρογνωμόνων της ΕΕ. Από τότε, η THW είναι αρμόδια για την προώθησή του καθώς επίσης και για διοικητικό και τη οικονομική διαχείριση του.

## **Ενότητες πολιτικής προστασίας**

Η ιδέα της καθιέρωσης των ενοτήτων πολιτικής προστασίας για να ενισχύσει την ευρωπαϊκή απάντηση στις φυσικές και τις ανθρωπογενείς καταστροφές προωθήθηκε από τα κράτη μέλη αμέσως μετά το τσουνάμι το Δεκεμβρίου 2004 στη Νότια Ασία. Τον Ιουνίου 2005, το Ευρωπαϊκό Συμβούλιο επικύρωσε τη γενική

έννοια, που απαιτεί την καθιέρωση μιας γρήγορης ικανότητας απάντησης της ΕΕ που βασίστηκε στις ενότητες πολιτικής προστασίας των κρατών μελών.

Συνεπώς η απόφαση του Συμβουλίου καθιερώνει έναν μηχανισμό πολιτικής προστασίας (που ανασχηματίζεται) που υπογραμμίζει τη σημασία μιας γρήγορης ικανότητας απάντησης βασισμένη στις ενότητες πολιτικής προστασίας των κρατών μελών. Η απόφαση του Συμβουλίου καθορίζει τις ενότητες πολιτικής προστασίας και ορίζει ότι τα κράτη μέλη πρέπει για να προσδιορίσουν τις ενότητες μέσα σε έξι μήνες από την υιοθέτηση του μηχανισμού που ανασχηματίζεται – δηλαδή στις 16 Μαΐου 2008.

Η Ευρωπαϊκή Επιτροπή και τα κράτη μέλη έχουν εργαστεί μαζί για να αναπτύξουν τους κανόνες εφαρμογής για τις ενότητες πολιτικής προστασίας. Οι κανόνες εφαρμογής παρέχουν το τεχνικό πλαίσιο για συνολικά δεκατρείς ενότητες που καλύπτουν την άντληση και τον καθαρισμό του νερού, της εναέριας προσβολής του πυρός (αεροπλάνα και ελικόπτερα), αστικής αναζήτησης και της διάσωσης (βαριάς και μέσης), της ιατρικής βοήθειας συμπεριλαμβανομένης της ιατρικής εκκένωσης (προηγμένες ιατρικές θέσεις, νοσοκομείο εκστρατείας, εναέρια εκκένωση), του καταφυγίου έκτακτης ανάγκης, της ανίχνευσης CBRN και της δειγματοληψίας καθώς και αναζήτησης και διάσωσης στους όρους CBRN. Οι στόχοι, οι ικανότητες, τα κύρια συστατικά και οι χρόνοι επέκτασης καθορίζονται καθώς οι παροχές δίνουν περισσότερες λεπτομέρειες για τις έννοιες της αυτάρκειας και της λειτουργικότητας. Οι κανόνες προβλέπουν επίσης μια ομάδα υποστήριξης τεχνικής βοήθειας που μπορεί να υποστηρίξει τις ομάδες αξιολόγησης ή και συντονισμού και μπορεί, υπό τους διευκρινισμένους όρους, να ενσωματωθεί στις συγκεκριμένες ενότητες για να εκπληρώσει τις λειτουργίες υποστήριξης.

## Η έννοια ενοτήτων

Οι ενότητες είναι στόχος και προσανατολισμένες προς τις ανάγκες προκαθορισμένων ρυθμίσεων των πόρων. Οι ενότητες:

- αποτελούνται από τους κινητούς/ακίνητους πόρους των κρατών μελών που μπορούν να επεκταθούν στο εξωτερικό

- η καθεμιά θα είναι σε θέση να εργαστεί ανεξάρτητα καθώς επίσης και μαζί με άλλες ενότητες και να παρέχει τη βοήθεια μέσα ή και έξω από στην ΕΕ σε άλλους οργανισμούς της ΕΕ και διεθνείς θεσμούς, ειδικά τα Η.Ε
- θα μπορούν να αποτελούνται από πόρους από ένα ή περισσότερα κράτη μέλη του κοινοτικού μηχανισμού σε εθελοντική βάση
- Είναι αυτάρκειες, διαλειτουργικές και μπορούν να είναι σε αποστολή σε πολύ σύντομο χρονικό διάστημα (γενικά μέσα σε 12 ώρες ύστερα από αίτημα βοήθειας)
- Θα εξοπλιστούν, θα είναι εκπαιδευμένες και θα λειτουργήσουν σύμφωνα με τις αναγνωρισμένες διεθνείς οδηγίες.

<http://ec.europa.eu/environment/civil/>

## Εθελοντισμός

Ο εθελοντισμός ορίζεται ως η μη αμειβόμενη και δίχως επαγγελματική εξέλιξη -δραστηριοποίηση των πολιτών, που αποβλέπει στην ευημερία του συνανθρώπου, της κοινότητας και της κοινωνίας γενικότερα.

Δεν περιορίζεται μόνο στην παροχή ανιδιοτελούς κοινωνικού έργου, αλλά περισσότερο αφορά μια στάση ζωής με ιδιαίτερες αξίες, όπως η φιλανθρωπία, η αλληλεγγύη, η κοινωνική δικαιοσύνη και η κοινωνική συμμετοχή. Ουσιαστικά δεν είναι τίποτα άλλο από την προσφορά του πλεονάσματος ανθρώπινης αγάπης.

Ο εθελοντισμός είναι ένα κοινωνικό φαινόμενο που τα τελευταία χρόνια έχει μεγάλη ανάπτυξη στον ευρωπαϊκό χώρο. Μία τέτοια τάση, αλλά σε πρώιμη φάση, παρατηρείται και στην Ελλάδα.

Οι νέες διαστάσεις του εθελοντισμού δρουν πέρα από τις παλαιές εμπειρίες των φιλανθρωπικών οργανώσεων. Σήμερα, ο εθελοντισμός εμφανίζεται ως μια νέα μορφή πολιτικής και κοινωνικής συμμετοχής, πέρα από τις παραδοσιακές μορφές συμμετοχής στα κόμματα και στις συνδικαλιστικές οργανώσεις.

Ιδίως για τους νέους ανθρώπους, που αποτελούν τον κινητήριο μοχλό του εθελοντικού κινήματος, η αυθόρμητη προσφορά δραστηριοτήτων και υπηρεσιών συνιστά μία νέα δυνατότητα κοινωνικής και πολιτικής εμπειρίας.

Η εμπειρία αυτή δεν αποτελεί μόνο μία φροντίδα για εκείνους που έχουν ανάγκη την αλληλεγγύη της κοινωνίας, αλλά και έναν παράγοντα αλλαγής της κοινωνίας, σύμφωνα με τις αρχές της δικαιοσύνης και της ισότητας.

**Εθελοντής:** Εθελοντής είναι ο πολίτης εκείνος που προσφέρει ανιδιοτελώς τον ελεύθερο χρόνο του ή τη γνώση του για χρήσιμες δράσεις προς όφελος άλλων, χωρίς να περιμένει αντάλλαγμα.

Η εκπαίδευση των Εθελοντών, που διήρκησε 102 ώρες, πραγματοποιήθηκε από:

- το Υπ. Εσωτερικών δια της Γενικής Γραμματείας Πολιτικής Προστασίας,
- το Υπ. Εμπορικής Ναυτιλίας, διβ του Λιμενικού Σώματος,
- το Υπ. Δημόσιας Τάξης, δια του Πυροσβεστικού Σώματος και της ΕΜΑΚ,
- το ΥΠΕΧΩΔΕ, δια του Οργανισμού Αντισεισμικής Προστασίας,
- τον Ελληνικό Ερυθρό Σταυρό και τους Γιατρούς Χωρίς Σύνορα.

Στόχος του προγράμματος ήταν Εκπαίδευση Ενηλίκων στις Δεξιότητες Διαχείρισης του Κινδύνου.

Οι εθελοντές απέκτησαν δεξιότητες:

- Λήψης Αποφάσεων, Λύσης Προβλημάτων, Ομαδοσυνεργατικής Δράσης,
- Διαχείρισης Πληροφορίας, Αυτοπροστασίας, Παροχής Πρώτων Βοηθειών, Διασώσεις
- Οργάνωση - Διαχείριση Καταυλισμών, Ψυχοκοινωνικής Στήριξης πληγέντων,



- Άρσης Επικινδυνότητας

**Οι θεματικές ενότητες της εκπαίδευσης ήταν οι παρακάτω:**

- Σεισμοί
- Πυρκαγιές
- Θαλάσσια Ατυχήματα
- Προστασία Θαλάσσιου Περιβάλλοντος
- Πλημμύρες
- Ασύμμετρες Απειλές
- Ομάδα Εθελοντών Πολιτικής Προστασίας δήμου Χανίων

Το Φθινόπωρο του 2002 πραγματοποιήθηκε στα Χανιά απο την Γ.Γ. Εκπαίδευσης Ενηλίκων σε συνεργασία με την Γ.Γ. Πολιτικής Προστασίας και το Δήμο Χανίων (φορέας υλοποίησης ΟΔΗΚΟΙΠ), πρόγραμμα εκπαίδευσης Εθελοντικής Δράσης, με την ονομασία "ΠΡΟΣΤΑΤΕΥΩ ΤΟΝ ΕΑΥΤΟ ΜΟΥ ΚΑΙ ΤΟΥΣ ΑΛΛΟΥΣ".

Το αντικείμενο του προγράμματος ήταν η εκπαίδευση εθελοντών και η δημιουργία ομάδων δράσης, οι οποίες θα συνδράμουν τους αρμόδιους φορείς, για την αντιμετώπιση Εκτάκτων Αναγκών, και Ακραίων Φυσικών Φαινομένων.

<http://www.gscp.gr/ggpp/site/home/ws/units/primary+menu/ggpp.csp>

## Ημέρα πληροφοριών

### << πως εκπονείται μια πρόταση >>

Πρόσκληση υποβολής προτάσεων για ένα πιλοτικό έργο που επιταχύνει τη συνεργασία μεταξύ των κρατών μελών στην καταπολέμηση των δασικών πυρκαγιών.

Η Ευρωπαϊκή Επιτροπή ( μονάδα πολιτικής προστασίας ) θα φυλάξει πληροφορίες για την ημέρα στις Βρυξέλλες (Βέλγιο) << πως να εκπονηθεί μια πρόταση >>.

Τα κράτη της ΕΟΧ ( Νορβηγία, Ισλανδία, Lichtenstein ) και οι τρίτες χώρες μπορούν να συμμετέχουν στην προτεινόμενη προπαρασκευαστική δράση με το κόστος τους.

Η υποστήριξη των σχετικών, καινοτόμων και οικονομικών αποδοτικών προτάσεων είναι ένας από τους βασικούς στόχους αυτής της πρόσκλησης υποβολής προτάσεων. Προκειμένου να εξασφαλίσει ότι οι προτάσεις συμμορφώνονται με τα κατάλληλα ποιοτικά πρότυπα και αυξάνεται το ποσοστό της επιτυχίας των πιθανών υπερασπιστών που πρέπει να είναι κατάλληλα ενημερωμένοι για επίσημα και ουσιαστικά κριτήρια ( νομικά, οικονομικά, τεχνικά, απαιτήσεις κλπ. )

Ο στόχος της ημέρας πληροφοριών σκοπεύει να παραχθεί γνώση και να διευκολύνει πιθανούς υποψηφίους στη δικτύωση και την εύρεση πιθανών ευρωπαϊκών συνεργατών.

### **Οι συμμετέχοντες**

Η ημέρα πληροφοριών προορίζεται για τους σχετικούς αντιπροσώπους που είναι συμμετοχοί στον τομέα της πολιτικής προστασίας (εθνικές υπηρεσίες, ιδιωτικός τομέας, μη κυβερνητικές οργανώσεις κλπ. )

Οι συμμετέχοντες θα έχουν την ευκαιρία να υποβάλλουν ερωτήσεις στο ακροατήριο και στην επιτροπή και να συζητήσουν τα σχετικά ζητήματα. Δεν έχουν όμως το δικαίωμα σε οποιαδήποτε αποζημίωση των δαπανών.

Οι διαθέσιμες θέσεις είναι 50, ο τόπος συνάντησης είναι στις Βρυξέλλες και επίσημα γλώσσα τα Αγγλικά. Η εγγραφή είναι δωρεάν.

### **Βοήθεια αποστολής**

Οι ρυθμίσεις για την αποστολή της αποδεκτής βοήθειας (παράδοση, μεταφορά, απαιτήσεις θεωρήσεων, τελωνείο, κ.λπ.) γίνονται άμεσα μεταξύ των κρατών που προσφέρθηκαν και αυτών που ζητούν βοήθεια. Αν είναι απαραίτητο, ο MIC μπορεί να διαδραματίσει έναν ρόλο διευκολύνοντας οποιαδήποτε ομάδα ή βοήθεια επέμβασης που στέλνεται από την ΕΕ σε μια κατεστραμμένη περιοχή παραμένοντας υπό την καθοδήγηση των εθνικών αρχών της επηρεασθείσας χώρας, η οποία έχει το δικαίωμα να ζητήσει από τις ευρωπαϊκές ομάδες να αποχωρήσει οποιαδήποτε στιγμή. Οι ευρωπαϊκές ομάδες υπόκεινται στο τοπικό νόμο και πρέπει να λειτουργήσουν σύμφωνα με τους εθνικούς κανόνες και τις διαδικασίες που κυβερνούν την εργασία τους.

Για να διευκολύνει τον τεχνικό συντονισμό της ευρωπαϊκής βοήθειας πολιτικής προστασίας μια μικρή ομάδα των εμπειρογνομόνων μπορεί να αποσταλεί στην περιοχή από MIC. Αυτή η ομάδα θα εξασφαλίσει αποτελεσματικό σύνδεσμο με τις τοπικές αρχές και οποιουδήποτε άλλουσδήποτε σχετικούς δράστες ώστε να ενσωματωθεί η ευρωπαϊκή βοήθεια πολιτικής προστασίας στη γενική προσπάθεια ανακούφισης και να διευκολυνθεί η εργασία των ευρωπαϊκών ομάδων στο έδαφος. Επιπλέον, δεδομένου ότι συνεχίζουν να ελέγχουν την έκτακτη ανάγκη και να αξιολογούν την ανάπτυξή του, μπορούν να κρατήσουν τη MIC έδρα ενημερωμένη.

## Συντονισμός με άλλους δράστες

Οι επεμβάσεις μηχανισμών στις Τρίτες χώρες, ιδιαίτερα στον αναπτυσσόμενο κόσμο, διευθύνονται συνήθως σε στενή συνεργασία με άλλους δράστες, όπως το γραφείο των Η.Ε για το συντονισμό των ανθρωπιστικών υποθέσεων (ΟCHA), το τμήμα ανθρωπιστικής βοήθειας της Επιτροπής (CECHO) και τον Ερυθρό Σταυρό .

### Εξωτερικές σχέσεις του MIC ΕΕ με το γραφείο ανθρωπιστικής βοήθειας με άλλες συνδέσεις :

Δεδομένου ότι οι φυσικές και οι ανθρωπογενείς καταστροφές δεν ξέρουν σύνορα η διεθνής συνεργασία αυξάνεται σε διάφορες χώρες και καθώς οι οργανώσεις ορμούν η μια στην ενίσχυση της άλλης κατά τη διάρκεια έκτακτων αναγκών.

Ο κοινοτικός μηχανισμός πολιτικής προστασίας είναι ενεργός σε διάφορες χώρες εκτός του εδάφους ΕΕ. Η επιτροπή έχει διάφορες συμφωνίες ή ρυθμίσεις που διευκολύνουν τη παροχή βοήθειας στη πολιτική προστασία όταν προκύπτουν τέτοιες καταστάσεις και ενισχύουν τα μέτρα προπαρασκευής.

### Ευρωπαϊκός Οικονομικός Χώρος

Η ΕΕ και οι τρεις συμμετέχουσες χώρες στον Ευρωπαϊκό Οικονομικό Χώρο ( ΕΟΧ ) – Ισλανδία, Λιχτενστάιν και Νορβηγία – έχουν μία πρόσθετη σχέση. Αυτό οφείλεται σε μια συμφωνία που εξασφαλίζει την εσωτερική αγορά και διάφορα κοινοτικά προγράμματα καθώς και τις δραστηριότητες που είναι εκτεταμένες σε αυτά τα τρία κράτη.

Κάθε νέα πράξη της κοινότητας εξετάζεται για να προσδιορίσει εάν ο σχετικός ΕΟΧ και τα συμβαλλόμενα μέρη συμφωνούν με αυτή. Κατόπιν η νέα πράξη ενσωματώνεται στη συμφωνία. Η φύση της συμφωνίας ΕΟΧ επέτρεψε σε αυτές τις τρεις χώρες να συμμετέχουν στο πρόγραμμα δράσης και στον κοινοτικό μηχανισμό της ΠΠ.

## Υποψήφιες Χώρες

Η συμμετοχή των υποψήφιων χωρών στα κοινοτικά προγράμματα είναι ένα σημαντικό στοιχείο στην προένταξιακή στρατηγική τους.

Αυτό εξοικειώνει τις χώρες αυτές με τις κοινοτικές πολιτικές και τις εργασιακές μεθόδους πριν τη προσχώρησή τους στην Ευρωπαϊκή Ένωση.

- Κροατία
- Πρώην Γιουγκοσλαβική Δημοκρατία της Μακεδονίας
- Τουρκία

Η Κροατία υπογράφει συμφωνία σταθεροποίησης και σύνδεσης με την ΕΕ τον Οκτώβρη του 2001. Τον Ιούνιο του 2004 το Ευρωπαϊκό συμβούλιο επιβεβαίωσε την Κροατία ως υποψήφια χώρα. Τον Οκτώβριο του 2005 η προσθήκη και οι διαπραγματεύσεις προωθήθηκαν και η διαδικασία διαλογής ξεκίνησε. Αν και δεν υπάρχει μέχρι τώρα καμιά συμφωνία μεταξύ Κροατίας και Ευρωπαϊκής επιτροπής για πολιτική προστασία παρόλα αυτά μπορεί να συμμετέχει στον κοινοτικό μηχανισμό της ΠΠ μόλις υπογραφεί το Μνημόνιο της συνεργασίας. Το ίδιο ισχύει και για τη πρώην Γιουγκοσλαβική Δημοκρατία της Μακεδονίας.

Η Τουρκία και η ΕΕ καθιέρωσαν μια τελωνιακή ένωση το 1995 και είναι υποψήφια από το 1999. Τον Δεκέμβρη του 2004 η προσθήκη και οι διαπραγματεύσεις προωθήθηκαν και η διαδικασία διαλογής ξεκίνησε τον Οκτώβρη του 2005. Θα συμμετάσχει στον κοινοτικό μηχανισμό όταν υπογραφεί το Μνημόνιο της συνεργασίας αφού δεν υπάρχει μέχρι τώρα καμιά συμφωνία μεταξύ Τουρκίας και Ευρωπαϊκής επιτροπής για πολιτική προστασία και τα δύο συμβαλλόμενα μέρη έχουν διοργανώσει τις αρχικές συζητήσεις για ένα πλαίσιο όπου θα μπορεί να συμμετάσχει στον κοινοτικό μηχανισμό.

## Διεθνείς Οργανισμοί

### **Το γραφείο Ηνωμένων Εθνών Η.Ε ΟCHA**

Το γραφείο Ηνωμένων Εθνών Η.Ε ΟCHA για τον συντονισμό των ανθρωπιστικών υποθέσεων τον Οκτώβριο του 2004 ολοκλήρωσε τη συμφωνία με την Ευρωπαϊκή Επιτροπή για τη συνεργασία και τον συντονισμό στην υποστήριξη καταστροφής. Όσον αφορά τη προπαρασκευή καταστροφής , η Επιτροπή εργάζεται πολύ με τα Η.Ε ΟCHA για την ανάπτυξη αμοιβαίας κατάρτισης προγραμμάτων σε ένα πνεύμα συμπληρωματικότητας . Οι αντιπρόσωποι από την Επιτροπή της πολιτικής προστασίας προσκαλούνται για τα μαθήματα όπου ασκούν προσομοίωση και αντίστροφα. Αυτό είναι σημαντικό για να δουν οι εμπειρογνώμονες αν μπορούν να εργαστούν καλά μαζί. Κατά τη διάρκεια της απάντησης σε μια έκτακτη ανάγκη είναι οι προσομοιώσεις ανταλλάξιμες και για το επίπεδο έδρας και του τομέα.

### **Πρόγραμμα Περιβάλλοντος Ηνωμένων Εθνών ( UNEP )**

Στις έκτακτες ανάγκες όπου εμπλέκεται το UNEP συνεργάζεται με τον μηχανισμό πολιτικής προστασίας. Μετά την υπογραφή ενός άτυπου εγγράφου συνεργασίας μαζί με τα Η.Ε ΟCHA τον Δεκέμβριο του 2005, έχει υπάρξει ένα μεγάλος αριθμός έκτακτων αναγκών όπου οδήγησε στη μεγιστοποίηση γενικού αντίκτυπου βοήθειας που παρέχεται σε μια χώρα που έχει δεχτεί το χτύπημα καταστροφής. Σε αυτές τις έκτακτες ανάγκες περιλαμβάνεται ο σεισμός στην Ινδονησία τον Μάιο του 2006 και το ηφαίστειο Merapi, σε αρκετά φράγματα η διαρροή πετρελαίου από την Λιβανέζικη ακτή τον Ιούλιο του 2006, η χημική έκχυση στην ακτή ελεφαντοστού τον Σεπτέμβριο του ίδιου χρόνου και η έκχυση πετρελαίου στις Φιλιππίνες το 2006 πάλι.

### **Τρίτες Χώρες**

Η ΕΕ και η Ρωσία υιοθέτησαν μια ενιαία συσκευασία των roadmaps εφαρμόζοντας μεσοπρόθεσμα τέσσερα κοινά διαστήματα – κοινό οικονομικό διάστημα, ένα κοινό διάστημα ελευθερίας, ασφάλειας, δικαιοσύνης, ένα διάστημα συνεργασίας στον τομέα της εξωτερικής ασφάλειας όπως και ένα διάστημα έρευνας και εκπαίδευσης συμπεριλαμβανομένου των πολιτιστικών πτυχών.

Η συνεργασία με τη Ρωσία στον τομέα της πολιτικής προστασίας είναι μια προτεραιότητα του κοινού διαστήματος εξωτερικής ασφάλειας. Η εφαρμογή μιας διοικητικής ρύθμισης αποτελεί μέρος αυτής της συνεργασίας.

Η ρύθμιση υπογράφηκε τον Μάη του 2004 μεταξύ της Επιτροπής και της αρμόδιας υπηρεσίας για πολιτική προστασία ( Γενική διεύθυνση περιβάλλοντος ) και το αντίστοιχο Ρωσικό (EMERCOM ) όπου προβλέπει τη τη συνεργασία μεταξύ του ελέγχου και του κέντρου πληροφόρησης ( MIC ) και το κέντρο διαδικασιών EMERCOM. Προβλέπει ότι τα μέλη του λειτουργικού προσωπικού περνούν μια εβδομάδα ετησίως στο λειτουργικό κέντρο ή άλλη υπηρεσία προκειμένου να αποκτηθεί η πρακτική εμπειρία. Στην EMERCOM οι ανώτεροι υπάλληλοι παρευρίσκονται επίσης σε εκπαιδευτικά μαθήματα MIC για να ειδικευτούν.

## Περιφερειακές Πρωτοβουλίες

- Ευρωμεσογειακή γέφυρα πολιτικής προστασίας
- Πρωτοβουλία κεντρικής Ευρώπης
- Συμφωνία του Ceuroga ( Συμβούλιο της Ευρώπης )
- Η βόρεια διάσταση
- Το συμβούλιο των κρατών της θάλασσας της Βαλτικής ( CBSS )
- Το Ευρωαρκτικό Συμβούλιο Barents ( BEAC )

### Ευρωμεσογειακή γέφυρα πολιτικής προστασίας

Στην περιοχή της Μεσογείου η ΕΕ χρηματοδοτεί το πρώτο Ευρωμεσογειακό πρόγραμμα γεφυρών στον τομέα της πολιτικής προστασίας μέσα στο πλαίσιο του προγράμματος MEDA. Στόχος είναι να συμβάλει στο χτίσιμο της εμπιστοσύνης και ασφάλειας στην Ευρωμεσογειακή περιοχή. Το πρόγραμμα άρχισε το 2005 και οφείλεται να ολοκληρωθεί μέχρι το 2008. Το πρόγραμμα καλύπτει τις δραστηριότητες όπως κατάρτιση και προσομοίωση ασκήσεων, ανταλλαγές εμπειρογνομόνων και δικτύωση της πολιτικής προστασίας στα σχολεία.

### Πρωτοβουλία κεντρικής Ευρώπης

Συνάφθηκε συμφωνία συνεργασίας για πρόβλεψη, πρόληψη και μετριασμό φυσικών και τεχνολογικών καταστροφών το 1996 μεταξύ Αυστρίας, Κροατίας, Ουγγαρίας, Ιταλίας, Πολωνίας, και Σλοβενίας. Η επιτροπή είχε τη θέση παρατηρητή.

Η συνεργασία περιλάμβανε την ανταλλαγή επιστημονικών και τεχνικών πληροφοριών καθώς και σχετικών στοιχείων όσον αφορά τα κοινά ερευνητικά προγράμματα και την κατάρτιση των εμπειρογνομόνων. Με σκοπό να τεθεί πάνω στα κοινά προγράμματα για τη πολιτική προστασία και τη καταστροφική διαχείριση, το λειτουργικό εγχειρίδιο περιλάμβανε τα στοιχεία για τα πέντε συμβαλλόμενα μέρη που συντάχθηκαν γι' αυτόν το λόγο. Πρόοδος έχει σημειωθεί



στη σύνδεση επικοινωνίας μεταξύ αρμόδιων εθνικών οργάνων όσον αφορά τους σεισμούς.

## Συμφωνία του Ceugora ( Συμβούλιο της Ευρώπης )

Η Ευρωπαϊκή και Μεσογειακή σημαντική συμφωνία έγινε τον Μάρτιο του 1987 από το Συμβούλιο της Ευρώπης. Σκοπός ήταν να προωθηθεί μια στενή συνεργασία μεταξύ των κρατών μελών στην παρεμπόδιση και την απάντηση από φυσικές και τεχνολογικές καταστροφές . Η χάραξη πολιτικής του επιστημονικού και τεχνικού συντονισμού, συμπεριλαμβάνει την ανάπτυξη των συστημάτων έγκαιρης προειδοποίησης και του σημαντικού αριθμού των ερευνητικών κέντρων.

Όλα τα κράτη μέλη της ΕΕ συμβάλλουν σε αυτή την συμφωνία ενώ η επιτροπή έχει θέση παρατηρητή.

## Η βόρεια διάσταση

Η βόρεια διάσταση στις εξωτερικές και διασυνοριακές πολιτικές απεικονίζει τη σχέση της ΕΕ με τη Ρωσία ( την Βορειοδυτική ιδιαίτερα ), με την περιοχή της Αρκτικής θάλασσας και την περιοχή της Βαλτικής θάλασσας.

Η Βόρεια διάσταση καλύπτει μια ευρεία διαφορετικά γεωγραφική περιοχή που επεκτείνεται από το πολικό ψύχος του αρκτικού στις νότιες ακτές της Βαλτικής και από τη μέσα βορειοδυτική Ρωσία ανατολικά, στην Ισλανδία και τη Γροιλανδία δυτικά. Η Βόρεια διάσταση εξετάζει τις προκλήσεις και τις ευκαιρίες που προκύπτουν σε εκείνες τις περιοχές και στοχεύει στο να αναπτυχθεί ο διάλογος συνεργασίας μεταξύ της ΕΕ και των κρατών μελών. Οι βόρειες χώρες συνδέθηκαν με την ΕΕ με τη βοήθεια του ΕΟΧ – Ισλανδία, Νορβηγία και Ρωσική ομοσπονδία.

Η Βόρεια διάσταση εφαρμόζεται στα πλαίσια της συνεργασίας και της συμφωνίας με τη Ρωσία. Ιδιαίτερη έμφαση δίνεται στην επικουρικότητα και στην εξασφάλιση της ενεργής συμμετοχής όλων αυτών που συμμετάσχουν στο Βορρά, συμπεριλαμβανομένων των περιφερειακών οργανώσεων, των τοπικών και

περιφερειακών αρχών, των ακαδημαϊκών και των επιχειρηματικών κοινοτήτων καθώς και της αστικής κοινωνίας.

Βασικά θέματα προτεραιότητας για τον διάλογο και τη συνεργασία της Βόρειας διάστασης : Οικονομία , επιχείρηση και υποδομή , Ανθρώπινα δυναμικά, εκπαίδευση, πολιτισμός, επιστημονική έρευνα και υγεία , το περιβάλλον, η πυρηνική ασφάλεια και οι φυσικοί πόροι , διασυνοριακή συνεργασία και επαρχιακή ανάπτυξη , δικαιοσύνη και εσωτερικές υποθέσεις.

## Συμβούλιο κρατών της θάλασσας της Βαλτικής( CBSS )

Είναι ένα γενικό πολιτικό φόρουμ για περιφερειακή διακυβερνητική συνεργασία, το συμβούλιο των κρατών της θάλασσας της Βαλτικής ( CBSS ).

Τα μέλη του Συμβουλίου και η Ευρωπαϊκή Επιτροπή έχουν έντεκα θέσεις στη περιοχή της Βαλτικής.

Το CBSS της περιοχής καθιερώθηκε από ξένους Υπουργούς στην Κοπεγχάγη το 1992 ως απάντηση σε γεωπολιτικές αλλαγές που πραγματοποιήθηκαν στην περιοχή με το τέλος του ψυχρού πολέμου. Από την ίδρυσή του CBSS εξελίχτηκαν θετικά τα πράγματα στη Βαλτική αφού θεωρείται κινητήρια δύναμη και έχει πολύπλευρες συνεργασίες.

Το CBSS είναι εύκαμπτο και αποτελεσματικό – προσανατολισμένο φόρουμ βασισμένο στη ζήτηση για περιφερειακή συνεργασία.

Σανκ. Κοφη Αννάν, ο Γενικός Γραμματέας, τα Ηνωμένα Έθνη έχουν παρατηρήσει : << Τα παιχνίδια του CBSS έχουν βασικό ρόλο, βοηθούν την Ευρώπη και την υποστηρίζουν να μένει σταθερή, ακμάζουσα, δημοκρατική και αδιαίρετη >>.

Το CBSS προσδιορίζει τους πολιτικούς στόχους και τα σχέδια δράσης. Τα προγράμματα χρησιμεύουν ως ένα φόρουμ για ανταλλαγή ιδεών σε περιφερειακά ζητήματα κοινού ενδιαφέροντος. Επίσης είναι αρμόδιο για το γενικό συντονισμό διακυβερνητικής συνεργασίας στη περιοχή της θάλασσας της Βαλτικής σύμφωνα με τους όρους αναφοράς οργάνωσης.

Το συμβούλιο των κρατών της θάλασσας της Βαλτικής συνεχίζει με επιτυχία σε διάφορους τομείς όπως : αφαίρεση περιφερειακών, οικονομικών εμποδίων στο

εμπόριο και τη βελτίωση στην επένδυση πυρηνικής και ασφάλειας στην ακτινοβολία μέσω προώθησης της δημοκρατίας, των ανθρωπίνων δικαιωμάτων και της διασυνοριακής συνεργασίας.

## Το Ευρωπαϊκό Συμβούλιο Barents ( BEAC )

Το Ευρωπαϊκό Συμβούλιο Barents ( BEAC ) είναι το φόρουμ για διακυβερνητική συνεργασία σε ζητήματα σχετικά με τη Barents περιοχή. Το BEAC το συναντάμε σε ξένο επίπεδο Υπουργών της προεδρίας της χώρας στο τέλος της περιόδου απασχόλησης. Η προεδρία περιστρέφεται κάθε δεύτερο έτος μεταξύ των χωρών : Νορβηγία, Φινλανδία, Ρωσία και Σουηδία.

Η Φινλανδία ανέλαβε την καρέκλα από τη Νορβηγία τον Νοέμβρη του 2005 μέχρι το 2007,ακολουθεί η Ρωσία μέχρι το 2009 και μέχρι το 2011 η Σουηδία.

Το BEAC καθιερώθηκε το 1993 για να παρέχει ώθηση στην υπάρχουσα συνεργασία και να εξετάζει τις νέες πρωτοβουλίες και προτάσεις.

Έξι εκατομμύρια άνθρωποι ζουν σε αυτή τη περιοχή η οποία είναι τρεις φορές μεγαλύτερη από τη Γαλλία.

Αυτή η ευρωπαϊκή περιοχή χαρακτηρίζεται από το σκληρό της κλίμα και τις μεγάλες αποστάσεις. Κανένα άλλο μέρος της Γης δεν είναι τόσο πλούσιο σε δάση, ψάρια, μεταλλεύματα, πετρέλαιο και φυσικό αέριο. Επίσης έχει ένα ειδικευμένο εργατικό δυναμικό και αποτελεί σημείο συνεδρίασης μεταξύ της ΕΕ, της Ρωσικής ομοσπονδίας και της Νορβηγίας.

## Διαστημική Έρευνα

Στα επόμενα χρόνια η ευρωπαϊκή διαστημική πολιτική θα κεντροθετηθεί κατά ένα μεγάλο μέρος σε δύο φιλόδοξα προγράμματα : Γαλιλαίος και GMES και τα δύο στοχεύουν στη γνήσια ανεξαρτησία και στους βασικούς τομείς εξαρτώμενα από μια εντολή του διαστήματος. Ο σφαιρικός έλεγχος για το περιβάλλον και την ασφάλεια του (GMES ) στοχεύει στη συλλογή επεξεργασίας και εκμετάλλευσης των δορυφορικών παρατηρήσεων της γης . Η Ευρωπαϊκή Επιτροπή εργάζεται επίσης με το διαστημικό πρακτορείο στην ανάπτυξη χρήσης του δορυφόρου για τις επεμβάσεις της πολιτικής προστασίας!

Αυτό θα βοηθούσε πολύ στην υποστήριξη των διαδικασιών ΠΠ σε περίπτωση καταστροφής.

## Χρήση των διεθνών διαστημικών χαρτών και μεγάλων καταστροφών για εκτίμηση ζημιών

Λειτουργεί από την 1η Νοεμβρίου 2000, η ενεργοποίηση του χάρτη ,η οποία αυξάνεται τακτικά. 31 Δεκεμβρίου 2003 οι αντιπροσωπείες πολιτικής προστασίας ζήτησαν τη χρήση του χάρτη 45 φορές: δεκαεπτά φορές για πλημμύρες στην Αργεντινή, την Αυστρία, τον Καναδά, τη Δημοκρατία της Τσεχίας, τη Δομινικανή Δημοκρατία, τη Γαλλία, τη Γερμανία, την Ινδονησία, το Μαρόκο, το Νεπάλ και τη Ρωσία, επτά φορές για έναν σεισμό στο Αφγανιστάν, την Ινδία, το Ιράν, το Σαν Σαλβαδόρ, την Τουρκία και την Αλγερία, πέντε φορές για τις δασικές πυρκαγιές στον Καναδά, τη Γαλλία και την Πορτογαλία, πέντε φορές για τις διαρροές πετρελαίου κοντά στην ακτή της Δανίας, του Ισημερινού, του Λιβάνου, της Ισπανίας και της Υεμένης, τέσσερις φορές για την καθίζηση εδάφους στην Ιταλία, το Νεπάλ, τις Φιλιππίνες και τη Ρωσία, τέσσερις φορές για μια ηφαιστειακή έκρηξη στη λαϊκή Δημοκρατία του νησιού του Κονγκό, της Ιταλίας και του Μοντσερράτ, τρεις φορές για μια θύελλα στο Μεξικό, Ινδία και οι ΗΠΑ.

Ο σκοπός του διεθνούς χάρτη είναι να παρασχεθεί ένα ενοποιημένο διαστημικό σύστημα της απόκτησης και της παράδοσης στοιχείων για τους χρήστες που επηρεάζονται από τις καταστροφές, να προωθηθεί η συνεργασία

μεταξύ των Διαστημικών Πρακτορείων και των διαστημικών χειριστών συστημάτων και να επιτραπεί η συμμετοχή στην οργάνωση της βοήθειας έκτακτης ανάγκης ή των επόμενων διαδικασιών. Η απόκτηση στοιχείων που χρησιμοποιεί τους διαθέσιμους διαστημικούς πόρους (ERS-2, ENVISAT, IRS-1C, 1D, RADARSAT, πολικοί δορυφόροι 2-4-5, NOAA ΣΗΜΕΪΩΝ ) και η παράδοση πραγματοποιείται σε μια βάση προτεραιότητας καθώς επίσης και η επεξεργασία και η εκτίμηση ζημιών χαρτογραφούν την παραγωγή.

Όλες οι αντιπροσωπείες συνεργατών αναλαμβάνουν να συνεργαστούν σε εθελοντική βάση χωρίς την ανταλλαγή των κεφαλαίων μεταξύ τους σε περίπτωση μεγάλης φυσικής ή τεχνολογικής καταστροφής και να παρέχουν ελεύθερα τα στοιχεία και τις πληροφορίες στους χρήστες. Αυτό το έγγραφο θα επισημάνει μερικές από τις καλύτερες περιπτώσεις της ενεργοποίησης χαρτών για τις διαφορετικές καταστροφές που οδηγούν στα καλολογικά στοιχεία ανίχνευσης αλλαγής και σε μερικές δοκιμαστικές ζημιές των προϊόντων εκτίμησης σε στενή συνεργασία με τους χρήστες.

## 1. Υπόβαθρο

### 1.1 καθιέρωση του χάρτη

Τον Ιούλιο του 1999, κατά τη διάρκεια του Unispace III διάσκεψη, οι Γάλλοι στο Διαστημικό Πρακτορείο (CNES), και η Ευρωπαϊκή Υπηρεσία Διαστήματος (ESA), στην εξέταση της πιθανής συμβολής σε περίπτωση μεγάλων καταστροφών, εξήγγειλε την πρόθεσή τους να θέσουν συντονισμένη πρόσβαση στα διαστημικά μέσα.

Ο διεθνής χάρτης με τις «Διαστημικές και μεγάλες καταστροφές» υπογράφηκε στις 20 Ιουνίου 2000 μεταξύ των δύο αντιπροσωπειών που ακολούθησαν τον Οκτώβριο του 2000 από το канаδικό διάστημα Αντιπροσωπείας (CSA). Τον Σεπτέμβρη 2001, ο εθνικός ωκεάνιος και η ατμοσφαιρική διοίκηση (NOAA) και το ινδικό διάστημα. Η ερευνητική οργάνωση (ISRO) έγινε μέλος του χάρτη και τον Μάρτιο του 2003 το Διαστημικό Πρακτορείο της Αργεντινής (CONAE) ενώθηκε στον χάρτη. Το Διαστημικό Πρακτορείο της Ιαπωνίας (JAXA) είναι αυτή την περίοδο στη διαδικασία του χάρτη.

Ο διεθνής χάρτης στοχεύει στην παροχή ενός ενοποιημένου συστήματος διαστημικής απόκτησης και παράδοσης στοιχείων σε εκείνους που επηρεάζονται από φυσικές ή ανθρωπογενείς καταστροφές μέσω των εξουσιοδοτημένων χρηστών. Κάθε μέλος της αντιπροσωπείας δεσμεύει τους πόρους για να υποστηρίξει τις παροχές ο χάρτης και έτσι βοηθά να μετριάσει τα αποτελέσματα των καταστροφών επάνω στην ανθρώπινη ζωή και ιδιοκτησία. Η αποδοτική χρήση της διαστημικής τεχνολογίας θα επιτευχθεί μόνο μέσω μιας μακροπρόθεσμης εργασιακής σχέσης μεταξύ της κοινότητας της πολιτικής προστασίας και Διαστημικών Πρακτορείων. Αυτό είναι ο στόχος του χάρτη, αν και ακόμα έχει περιορισμένες ικανότητες, αυτό όμως είναι ένα σημαντικό βήμα προς τον χρήστη συγχώνευσης-απαίτησης, με τις λύσεις διαστημικής τεχνολογίας.

## **1.2 η οργάνωση χαρτών**

Ο χάρτης είναι ανοικτός στα Διαστημικά Πρακτορεία και τους δορυφορικούς χειριστές έτοιμος να παρέχει τους σημαντικούς και σχετικούς δορυφορικούς πόρους. Τα συμβαλλόμενα μέρη αναπτύσσουν τη συνεργασία τους βάση ενός εθελοντή και χωρίς μεταφορά των κεφαλαίων μεταξύ τους. Στοιχεία και πληροφορίες παρέχονται δωρεάν στους χρήστες.

Ο διοικητικός, λειτουργικός και τεχνικός συντονισμός είναι παρεχόμενος από ένα Συμβούλιο και μια Εκτελεστική γραμματεία, κάθε μια με έναν αντιπρόσωπο ανά μέλος και προεδρεύοντας την περιστροφή σύμφωνα με το Primus καθορίζει τον κανόνα.

Ο διεθνής χάρτης κηρύχθηκε τυπικά λειτουργικός από τη 1 Νοεμβρίου 2000. Ένας εξουσιοδοτημένος χρήστης μπορεί να καλέσει έναν ενιαίο εμπιστευτικό αριθμό για να ζητήσει την κινητοποίηση του διαστήματος και σχετικούς επίγειους πόρους των αντιπροσωπειών - συνεργατών (ERS-2,RADARSAT-1, ENVISAT, ΣΗΜΕΪΟ 2-4-5, IRS 1-Γ, 1D, POES) ώστε να λάβει τα στοιχεία που αφορούν το περιστατικό καταστροφής.

Ένας εξουσιοδοτημένος χρήστης είναι μια πολιτική προστασία, μια διάσωση, και μια υπεράσπιση ή σώμα ασφάλειας από τη χώρα ενός μέλους χαρτών - αυτή τη στιγμή είναι η Γαλλία και άλλα κράτη μέλη ESA, Αργεντινή, Ευρωπαϊκή Επιτροπή, Καναδάς, Ινδία και οι ΗΠΑ.

Υπηρεσίες ανθρωπιστικής βοήθειας όπου μέσα καταχωρούνται και οι χώρες που δεν αντιπροσωπεύονται από τα μέλη χαρτών και είναι σε θέση να ενεργοποιήσουν το χάρτη με την αίτηση της βοήθειας από αστικούς οργανισμούς προστασίας σε εκείνες τις χώρες ή με την αίτηση διεθνής ενίσχυσης στις χώρες μέλη. Επιπλέον από τον Ιούλιο του 2003, το γραφείο των Η.Ε των υποθέσεων μακρινού διαστήματος (Η.Ε ΟΟΣΑ) έχει γίνει συνεταιριστικό σώμα στο χάρτη, επιτρέποντας επίσης Οργανώσεις των Η.Ε για να ενεργοποιήσει το χάρτη.

Η διαδικασία προκαλείται από την κλήση ενός εξουσιοδοτημένου χρήστη στον πρώτο εικοσιτετράωρο χειριστή -καθήκοντος (ODO) που βρίσκεται ESA/ESRIN στην Ιταλία. Αυτός ο χειριστής ελέγχει την ταυτότητα και το έντυπο αιτήματος χρηστών που στέλνεται από το χρήστη, πληροφορείται για τον τύπο, θέση και πεδίο της καταστροφής) κατόπιν, διαβιβάζει αυτές τις πληροφορίες, μέσα σε μια ώρα, στον ανώτερο υπάλληλο έκτακτης ανάγκης (ECO). Αυτός ο ανώτερος υπάλληλος είναι μηχανικός ένας από τα μέλη του χάρτη. Το επόμενο βήμα στον ανώτερο υπάλληλο έκτακτης ανάγκης είναι (1) να αναλύσει το αίτημα και το πεδίο της καταστροφής με το χρήστη, (2) να προσδιοριστεί ο διαθέσιμος και κατάλληλος δορυφορικός πόρος όσο γίνεται το γρηγορότερο, και (3) να ενημερώσει τον αιτούντα για το προβλεπόμενο σχέδιο δράσης για τη γρήγορη απόκτηση του δορυφόρου και τα καλολογικά στοιχεία της ζώνης καταστροφής. Αυτό το δορυφορικό αίτημα ανάθεσης και η ανάκτηση αρχείων στέλνεται στους δορυφορικούς χειριστές των συνεργατών και λαμβάνουν άμεση δράση. Στο μεταξύ η διαδικασία ενεργοποίησης είναι σε υπηρεσία. Ο ανώτερος υπάλληλος έκτακτης ανάγκης παραδίδει σε έναν διευθυντή προγράμματος (ΠΡΩΘΥΠΟΥΡΓΟΣ), που διορίζεται από τους συνεργάτες, ο οποίος εποπτεύει τη διαδικασία κατευθείαν με το συμπέρασμά του, δηλαδή γρήγορη παράδοση των σχετικών εγγράφων (καλολογικά στοιχεία αρχείων, χρήση γης χάρτη, ανίχνευση αλλαγής που οδηγεί στην πιθανή ζημία, προσδιορισμός, κ.λπ.) στον τελικό χρήστη.

Ο βρόχος λειτουργίας ναύλωσης περιγράφεται ως εξής: Από την εφαρμογή του, ο χάρτης έχει ενεργοποιηθεί με 52 χρόνοι σε 42 μήνες (15 Μαΐου 2004) σχεδόν σε όλες τις ηπείρους και για τα διάφορα είδη γεγονότων όπως η καθίζηση εδάφους, σεισμός, διαρροή πετρελαίου, πλημμύρα, ηφαιστειακή έκρηξη, δασικές πυρκαγιές. Περιλήφθηκαν δεκατέσσερις διαφορετικές οργανώσεις από την

Αργεντινή, Αυστρία, Βέλγιο, Καναδάς, Ευρωπαϊκή Ένωση, Γαλλία, Γερμανία, Ινδία, Ιταλία, Πορτογαλία, Ελβετία, UK, Ηνωμένα Έθνη και οι ΗΠΑ. Η λειτουργία αναλύθηκε με τους σχετικούς τελικούς χρήστες και τον διευθυντή προγράμματος προκειμένου να βελτιωθεί η αποδοτικότητα της υπηρεσίας που παρέχεται στη πολιτική προστασία της κάθε κοινότητας ιδιαίτερα από την άποψη του χρόνου απόκρισης και των παραδοθέντων προϊόντων.

## 2. μερικές δραστηριότητες ναύλωσης

### 2.1 σεισμοί

Ένας σημαντικός σεισμός χτύπησε την Αλγερία τον Μάιο του 2003, η αρχή πολιτικής προστασίας (CPA) από τη Γαλλία άρχισε το χάρτη με αίτημα του αλγερινού CPA. Ο μόνος χρήσιμος δορυφόρος με πληροφορίες ήταν το σημείο 4 (23 Μαΐου) και το σημείο 5 (27 Μαΐου).

Το σημείο 5 ήταν το επιθυμητό λόγω καλύτερης γωνίας. Η προκύπτουσα προστιθέμενη αξία και τα προϊόντα παραδόθηκαν στις 28 Μαΐου και εκτιμήθηκαν τελικά από το αλγερινό CPA και την κεντρική κυβέρνηση. Ήταν ενσωματωμένος στο τοπικό GIS με άλλα υπάρχοντα στοιχεία και παρέχοντας μια καλή επισκόπηση της κατάστασης με το σαφή προσδιορισμό για στρατόπεδα προσφύγων.

### 2.2 πλημμύρες

Μια σημαντική πλημμύρα εμφανίστηκε νότια της Γαλλίας στην πόλη Arles, 4 Δεκεμβρίου 2003 (ο ποταμός Rhone, κατευθυνόμενος βόρεια) ήταν πλημμυρισμένος για ημέρες και για τη διάσωση οι ομάδες από τη Γαλλία και τη Γερμανία έπρεπε να αντλήσουν νερό έξω για αρκετές εβδομάδες. Έξι άνθρωποι σκοτώθηκαν και πάνω από 15.000 ήταν αναγκασμένοι να αφήσουν τα σπίτια τους.

Τα δορυφορικά καλολογικά στοιχεία ήταν πάλι χρήσιμα για το CPAS και ακόμα μια φορά. Τα στοιχεία Ikonos δόθηκαν από την ευρωπαϊκή διαστημική



απεικόνιση που βοηθά στην επιχείρηση διάσωσης καθώς και τα σημεία 4 και 5 και Radarsat.

Προστιθεμένης αξίας προϊόντα ( η επεξεργασία CNES και SERTIT) όπου συμπεριλαμβάνουν χάρτες επέκτασης πλημμυρών, χάρτες αντίκτυπου σε μια πολύ μεγάλη περιοχή (130 X 160 χλμ) και επίσης τοπικούς χάρτες σε διάφορες μικρές πόλεις που επηρεάζονται από αυτήν την καταστροφή. Για αυτόν το λόγο τα διοικητικά όρια συγχωνεύθηκαν μαζί με τη χρήση γης.

### **2.3 δασικές πυρκαγιές**

Η έκταση της καμένης περιοχής και ο πιθανός κίνδυνος που θα προκαλούσε για τον κοντινό πληθυσμό στις 19 Ιουλίου και 25 του 2003 (περιοχή VAR στη Γαλλία) απαίτησε το συντομότερο δυνατόν έναν χάρτη το τοπικό γαλλικό CPA . Η καμένη περιοχή και η απειλή της αναμενόμενης πυρκαγιάς για τα κοντινά σπίτια θα ήταν μεγάλη καταστροφή.

Ο χρήστης τροφοδοτεί για αυτόν τον τύπο καταστροφής :

- την ανάγκη του υψηλού ψηφίσματος (2.5 μ είναι αποδεκτά),
- την ανάγκη της γρήγορης παράδοσης ακόμη και των ακατέργαστων στοιχείων ώστε
- ο προσδιορισμός των καμένων περιοχών να είναι εύκολος,
- την ανάγκη των αρχείων υψηλού ψηφίσματος που επιτρέπει τον προσδιορισμό από τις πρόσφατες κατασκευές.

### **2.4 διαρροή πετρελαίου**

Όταν η διαρροή πετρελαίου βυτιοφόρων «γοήτρου» εμφανίστηκε κοντά στην ακτή της Γαλικία (Ισπανία), μέσα Νοεμβρίου 2002, ο χάρτης ήταν ενεργοποιημένος και από την Ευρωπαϊκή Επιτροπή πολιτικής προστασίας και τη περιβαλλοντική μονάδα ατυχημάτων και το γαλλικό CPA.

Το γόητρο άρχισε τα καύσιμα, κατόπιν το βυτιοφόρο εξήχθη μακριά από την ακτή και τελικά βυθίστηκε μετά από λίγο. Οι δορυφόροι σημείων επιφορτίστηκαν αρχικά αλλά τα αιτήματα ακυρώθηκαν λόγω του ότι τα οπτικά στοιχεία δεν είναι

κατάλληλα για τη διαρροή πετρελαίου και την ανίχνευση του, αυτό οδήγησε σε μια τροποποίηση των σεναρίων ECO να αναθέσει μόνο δορυφόρους ραντάρ.

Επομένως Radarsat και ERS-2 δορυφόροι επιφορτίστηκαν και ESA με τον όρο τις εικόνες του Envisat ASAR αν και ο δορυφόρος ήταν ανοικτός ακόμα στη φάση ανάθεσής. Η μόνη χρήσιμη χορήγηση πληροφοριών που πρόσφατα ανατροφοδοτήθηκε από CEDRE, γαλλικό κέντρο υπεύθυνο για τις λειτουργικές πτυχές σε περίπτωση σημαντικού ατυχήματος διαρροών πετρελαίου, ήταν από στοιχεία Envisat που παρουσιάζουν σαφώς κηλίδα πετρελαίου μετά από μετακίνηση του βυτιοφόρου προτού να βυθιστεί.

## 2.5 ηφαιστειακή έκρηξη

Το ηφαίστειο Nyiragongo στη λαϊκή Δημοκρατία του Κονγκό στις 17 Ιανουαρίου 2002, και στη συνέχεια στέλνοντας ρεύματα από τη λάβα στην πόλη της Goma στη βόρεια ακτή της λίμνης Κίνυ προκάλεσε τον θάνατο περισσότερων από 100 ανθρώπους και περισσότερα από 12.000 σπίτια καταστράφηκαν, οι άνθρωποι κατά εκατοντάδες χιλιάδες αναγκάστηκαν να φύγουν από την πόλη. Εντούτοις, κατά τη διάρκεια του Σαββατοκύριακου, το μεγαλύτερο μέρος των κατοίκων της Goma άρχισαν να έρχονται πίσω στα σπίτια τους, ακόμα και εάν το ηφαίστειο απειλούσε ακόμα την πόλη. Αυτή τη στιγμή, το πρόβλημα ήταν να φιλοξενήσουν όλους τους ανθρώπους που έρχονται πίσω στην πόλη και στους οποίους τα σπίτια ήταν χαλασμένα.

Οι βελγικές αρχές πολιτικής προστασίας ζήτησαν την ενεργοποίηση από το χάρτη στις 21 Ιανουαρίου 2002. Πάλι όλοι οι διαθέσιμοι δορυφόροι από τα μέλη χαρτών (ERS-2, σημείο, και Radarsat) ήταν επιφορτισμένοι αλλά οι αποκτήσεις σημείων προς χρήση στη σύννεφοκάλυψη ήταν ακατάλληλες. Ο χρήστης ζήτησε δύο είδη πληροφοριών:

- ζημίες που προκαλούνται από τη ροή λάβας πέρα από την πόλη της Goma,
- πιθανές περιοχές για την καθιέρωση των στρατοπέδων των προσφύγων.

Περισσότεροι από 100 άνθρωποι σκοτώθηκαν, τέσσερις τύποι προϊόντων παραδόθηκαν στο χρήστη:

- χάρτης χρήσης του εδάφους με τον προσδιορισμό της λάβας,

- θέση ροής λάβας (που ενημερώνεται με την αυτόματη ανίχνευση αλλαγής),
- εξαγωγή οδικών δικτύων και θέση των στρατοπέδων των προσφύγων,
- ζημιές της ροής λάβας στις αστικές περιοχές.

### **συμπέρασμα**

Παρά το σχετικά περιορισμένο αριθμό των διαστημικών συστημάτων που περιληφθήκαν στο χάρτη, αυτό που ενθαρρύνει είναι οι σημαντικές βελτιώσεις που εκτελέστηκαν χάρη στην καθιερωμένη σχέση με τις αρχές πολιτικής προστασίας.

Πρόσθετοι δορυφόροι από ISRO, από τον έλεγχο καταστροφής , ο Αστερισμός (DMC) και ο μελλοντικός ιαπωνικός δορυφόρος (ALOS) θα βελτιώσουν σύντομα το σφαιρικό, συστηματικό και περισσότερο την ακριβέστερη κάλυψη του πλανήτη μας.

Πρέπει ακόμα να επιταχύνουμε τη διαδικασία χαρτών από την ενεργοποίησή του στις πληροφορίες παράδοσης προκειμένου να βελτιωθεί ο γενικός χρόνος απόκρισης.

Από την άποψη των στοιχείων - επεξεργασία, πρέπει να βελτιώσουμε τους αλγορίθμους μεταξύ όλων των διαθέσιμων αισθητήρων και την αυτοματοποίηση του λογισμικού που παρέχεται στους ακριβείς χάρτες εκτίμησης ζημιών και όχι μόνο στην αλλαγή χαρτών ανίχνευσης.

Αυτά τα μελλοντικά τελικά προϊόντα πρέπει να είναι αμέσως χρησιμοποιήσιμα στην περιοχή καταστροφής με μια ελάχιστη κατάρτιση από το CPAS και επίσης από τις τοπικές αρχές.

[www.disasterscharter.org](http://www.disasterscharter.org)

## Σεισμός έγκαιρης προειδοποίησης

### Έργο Αναφοράς

- SAMS ( σεισμικό σύστημα διαχείρισης κινδύνου για την περιφέρεια της Καμπανίας που χρηματοδοτείται από το Περιφερειακό Τμήμα Πολιτικής Προστασίας)
- Πολυσυνιστώσα Σεισμικού Δικτύου (πρόγραμμα του περιφερειακού κέντρου για την ανάλυση και την παρακολούθηση των περιβαλλοντικών κινδύνων)

### Στόχοι Έρευνας

- Έγκαιρος συναγερμός σε ταχεία σεισμικά σενάρια
- Έλεγχος και προστασία του επιλεγμένου στόχου

### Σύντομη περιγραφή

Στη περιοχή της Καμπανίας βρίσκονται 6 εκατομμύρια κάτοικοι, και ένας μεγάλος αριθμός βιομηχανικών μονάδων, που είναι ιδιαίτερα εκτεθειμένοι στον σεισμικό κίνδυνο.

Η περιοχή χαρακτηρίζεται από μέτρια έως μεγάλο μεγέθους σεισμικότητα που προήλθε από υπαιτιότητα των συστημάτων που δραστηριοποιούνται στην Apenninic ζώνη. Το 1980,  $M = 6,9$  ο σεισμός Irpinia ήταν ο πιο πρόσφατος καταστρεπτικός σεισμός που σημειώθηκε στην περιοχή προκαλώντας περισσότερες από 3000 καταστροφές, τεράστιες και ευρέως διαδεδομένες βλάβες στα κτίρια και τις υποδομές στο σύνολο της περιφερειακής επικράτειας.

Στο πλαίσιο του συνεχιζόμενου έργου που χρηματοδοτείται από το Περιφερειακό Τμήμα Πολιτικής Προστασίας, ένα πρωτότυπο σύστημα για σεισμικά έγκαιρης προειδοποίησης μετά την εκδήλωση είναι υπό ανάπτυξη και δοκιμή, με βάση ένα πυκνό, ευρύ δυναμικό δίκτυο υπό σεισμική εγκατάσταση στην περιοχή Apenninic belt .

Θεωρώντας το, σεισμικό παράθυρο προειδοποίησης που κυμαίνεται από δεκάδες έως εκατοντάδες δευτερόλεπτα πριν από ένα σεισμό, σε αρκετές

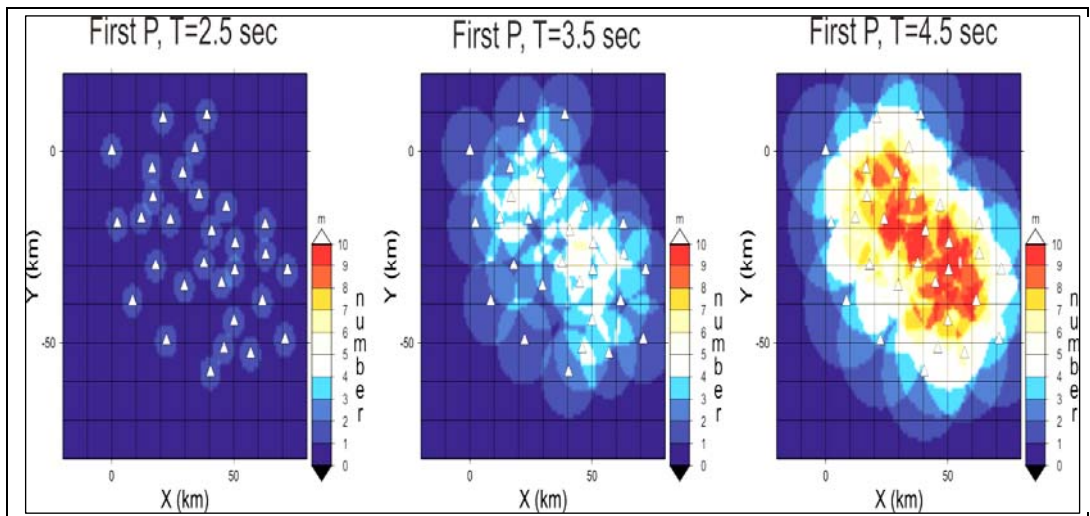
δημόσιες υποδομές και κτίρια στρατηγικής σημασίας (νοσοκομεία, αγωγοί φυσικού αερίου, σιδηροδρομικές γραμμές, σιδηρόδρομοι, ...) η περιφέρεια της Καμπανίας, μπορεί να χρησιμοποιηθεί στο να πειραματίζονται καινοτόμες τεχνολογίες για απόκτηση δεδομένων, επεξεργασία και μετάδοση.

Μια ενδεχόμενη εφαρμογή ενός συστήματος έγκαιρης προειδοποίησης στην περιοχή της Καμπανίας με βάση το δίκτυο Irpinia, θα πρέπει να εξετάσει την αναμενόμενη ώρα καθυστέρησης, στο πρώτο Ενεργειακό κύμα S που κυμαίνεται μεταξύ 14-20 δευτερόλεπτα σε 40-60 χιλιόμετρα σε 26-30 δευτερόλεπτα σε περίπου 80-100 χλμ., από ένα σεισμό που συμβαίνει στη πηγή της περιοχής. Το τελευταίο είναι το τυπικό χρονικό παράθυρο διαθέσιμο για τον μετριάσμο των επιπτώσεων του σεισμού μέσω έγκαιρης προειδοποίησης στην πόλη της Νάπολης (περίπου 2 εκατομμύρια των κατοίκων συμπεριλαμβανομένων των προαστίων).

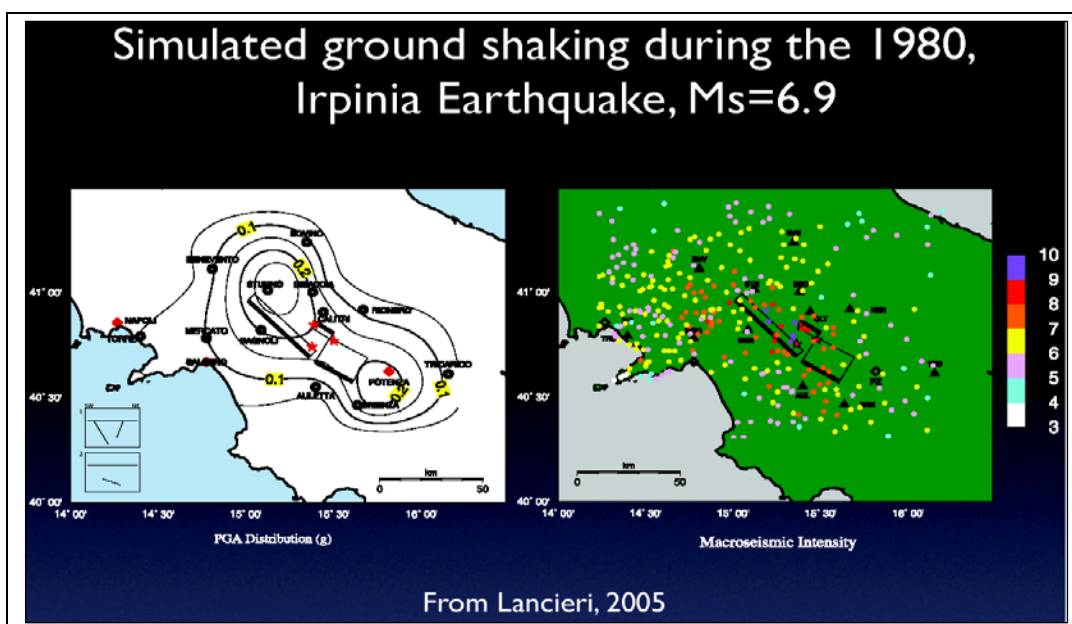
Προσπαθούμε να ελαχιστοποιήσουμε τον χρόνο που θα δαπανηθεί για την περίπτωση ανίχνευσης της θέσης και του μεγέθους. Η εκτίμηση είναι μια πραγματική τεχνολογική πρόκληση ανάλογα με την αποθήκευση και τον πραγματικό χρόνο υπολογιστικών ικανοτήτων των δεδομένων, σχετικά με την αποτελεσματικότητα και την ευρωστία των αλγορίθμων και την αυτόματη σύνδεση με την αρχιτεκτονική του σεισμικού δικτύου.

Το πρωτότυπο Σεισμικό Alert Management System (SAMS) για την περιφέρεια της Καμπανίας έχει σχεδιαστεί ως ένα σύστημα όπου τα επίπεδα της ανάλυσης και της απόφασης έχουν διανεμηθεί πάνω από το σεισμικό δίκτυο κόμβων. Αυτό υλοποιείται μέσω της εφαρμογής του εικονικού υποδικτύου που διαχειρίζεται δεδομένα συμπυκνωτών (τοπικά κέντρα ελέγχου).

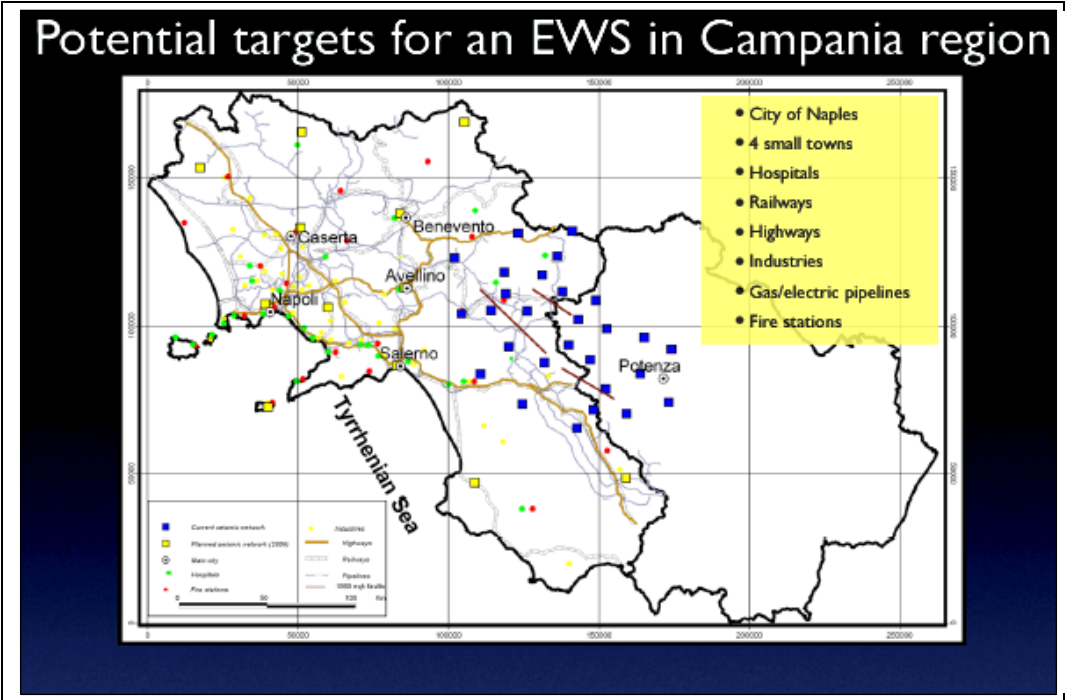
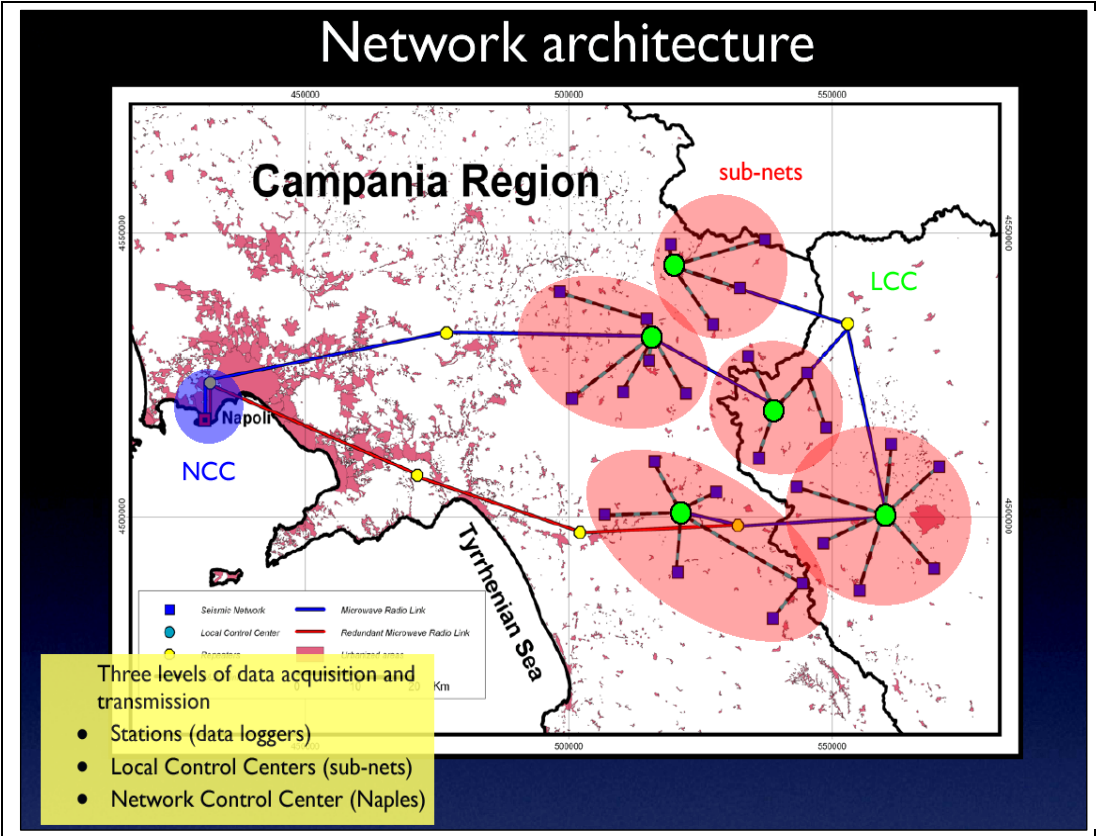
Κάθε κόμβος του δικτύου πρέπει να είναι σε θέση να επεξεργάζεται και να αναλύει σε πραγματικό χρόνο, το πρώτο κύμα-P και βλέποντας το σήμα, να παρέχει τις μετρημένες ποσότητες (ώρα άφιξης, συχνότητα, πλάτος...) του πλησιέστερου LCC. Καθώς όλο και περισσότεροι σταθμοί θα καταγράφουν το σεισμικό μήνυμα, οι νέες μετρήσεις που έχουν αποσταλεί και διεκπεραιωθεί από το LCC, όπου διασταυρώνονται οι πληροφορίες που προέρχονται από διαφορετικούς σταθμούς, εκροές με σταδιακά εκλεπτυσμένη εκτίμηση του σεισμού τοποθεσία και το μέγεθος, μαζί με την αβεβαιότητα τους.



Εικόνα 1. Αναμενόμενη ικανότητα ανίχνευσης του Σεισμικού Δικτύου Irpinia βλέπουμε την εκδήλωση ενός σεισμού σε βάθος 8 χιλιομέτρων κάτω από το δίκτυο. Οι αριθμοί που αντιπροσωπεύουν τον αριθμό των σταθμών, όπου θα καταγράψει το πρώτο P-άφιξης μετά το πέρας της εκδήλωσης περιστατικού. Μετά τα 3.5s δεδομένου ότι η καταγωγή της ώρας του σεισμού, άνω των δύο πρώτων P θα είναι αναγνώσιμη θα είναι και διαθέσιμη για τη θέση του σεισμού, ενώ ένα δεύτερο χρειάζεται για να γίνουν περισσότερες εκτιμήσεις και να αποκτήσουμε την πρώτη στιγμή-έκτασης.



From Lancieri, 2005







## Σεισμός στην Νότια Ασία

### Η καταστροφή

Στις 8 Οκτωβρίου 2005, στις βόρειες περιοχές του Πακιστάν (Βορειοδυτική Συνοριακή Επαρχία του Πακιστάν και του Κασμίρ ) στην Ινδία (Ινδία-Κασμίρ), καθώς και το βορειοδυτικό Αφγανιστάν επλήγησαν από σεισμό μεγέθους 7,6 της κλίμακας (κλίμακας Ρίχτερ) . Περισσότεροι από δεκαπέντε μετασεισμοί ακολούθησαν στη διάρκεια του Σαββατοκύριακου. Το επίκεντρο βρισκόταν 95 χλμ. βόρεια της πρωτεύουσας του Πακιστάν (Ισλαμαμπάντ) σε μια ορεινή περιοχή. Ο φόρος αίματος, όπως αναφέρθηκε από τις αρχές του Πακιστάν ανήλθε σε περισσότερο από 73000 και 3,5 εκατομμύρια άνθρωποι έμειναν άστεγοι.

Monitoring and Information Centre (MIC)Community Civil Protection Mechanism Μετά την αυτόματη ειδοποίηση του σεισμού, στις 8 Οκτωβρίου, το Κέντρο Παρακολούθησης και Πληροφόρησης (MIC), αμέσως σύναψε επαφές με την τότε βρετανική Προεδρία, προκειμένου να εκτιμηθεί η κατάσταση και είχε επικοινωνία με τις χώρες που συμμετείχαν στον Κοινοτικό Μηχανισμό Πολιτικής Προστασίας. Ο μηχανισμός είχε ενεργοποιηθεί επίσημα την Κυριακή 9 Οκτωβρίου στις Βρυξέλλες μετά από επίσημη έκκληση για διεθνή βοήθεια από το Πακιστάν.

### Αποστολή Ενισχύσεων

Συνολικά, 25 μέλη του μηχανισμού που προσέφεραν βοήθεια με τη μορφή τροφίμων, κουβέρτες, φάρμακα, ιατρικές ομάδες, ή στην αναζήτηση και τη διάσωση ή να στείλουν κι άλλους εμπειρογνώμονες, ή με προμήθειες ή με μετρητά. Αρκετές ευρωπαϊκές ομάδες έρευνας και διάσωσης που είχαν αναπτυχθεί στο πλαίσιο της πρώτης φάσης της επιχείρησης ανακούφισης.

Ο συντονισμός ομάδα της ΕΕ είχε συσταθεί με επικεφαλής τον εμπειρογνώμονα από το Ηνωμένο Βασίλειο, και μαζί του δύο μέλη από τη Γαλλία. Είχαν υποστήριξη από ένα ακόμη υπάλληλο του MIC. Η ομάδα διορίστηκε για να συντονίσει τις προσπάθειες ευρωπαϊκής πολιτικής προστασίας.

Το ΚΠΠ παρακολουθούσε τις ανάγκες πολιτικής προστασίας και των πόρων για τις επόμενες ημέρες ώστε να εξασφαλίσει ότι οι ευρωπαϊκές ανθρωπιστικές προσπάθειες παρέμειναν σε ισχύ σε όλη την επιχείρηση. Στη συνέχεια έκλεισαν στις 20 Οκτωβρίου 2005.

Επιπλέον βοήθεια παραδόθηκε σε διμερή βάση από τη Γαλλία, τη Δανία, τη Γερμανία και το Ηνωμένο Βασίλειο.

## **Σημαντική αξία**

Το ΚΠΠ έχει ως στόχο να εξασφαλίσει ακριβείς και ενημερωμένες πληροφορίες σχετικά με την κατάσταση έκτακτης ανάγκης για την εξέλιξη των συμμετεχόντων κρατών. Ενισχύοντας τις εθνικές ομάδες στα κεντρικά γραφεία και το Πακιστάν για μεγαλύτερη αποτελεσματικότητα στην αντιμετώπιση της κατάστασης εκτάκτου ανάγκης. Για παράδειγμα, ο συντονισμός της ΕΕ της ομάδας συνεργασίας με τον ΟΗΕ "clusters" για την υγεία, τα τρόφιμα, νερό και άλλες βασικές ανέσεις, ήταν εξαιρετικά χρήσιμη. Χρησιμοποιώντας το ΚΠΠ ως κέντρο επικοινωνιών και συντονισμού μειώθηκαν τα διοικητικά βάρη των επαφών με το κάθε ευρωπαϊκό κράτος ή με ένα μεμονωμένο δότη που αλλιώς θα πήγαινε στις τοπικές αρχές, για να εξασφαλίσει την ενίσχυση .

Δραστηριότητα του MIC κατά τη διάρκεια του σεισμού στη νότια Ασία

Σχεδόν 600 emails και τηλεφωνήματα χειρισμών κατά την αρχική φάση της έκτακτης ανάγκης

18 μηνύματα που εκπέμπανε προς όλες τις συμμετέχουσες χώρες

Λεπτομερείς αναφορές για ενημέρωση και βοήθεια που παρήχθησαν σε όλη την επείγουσα κατάσταση

Το ΚΠΠ έστειλε υπάλληλο για την υποστήριξη του συντονισμού ομάδας

Η ομάδα ΕΕ συντονισμού πολιτικής προστασίας εξασφάλισε την ορθή παράδοση των φορέων παροχής ανθρωπιστικής βοήθειας

## Διδάγματα

Ο μηχανισμός για το σύνολο λειτούργησε καλά κατά τη διάρκεια της έκτακτης ανάγκης στο Πακιστάν, ωστόσο ορισμένα θέματα χρειάζονται περαιτέρω βελτίωση. Μετά τη Νοτιοανατολική Ασία το τσουνάμι του 2004, η Επιτροπή έχει ήδη υποβάλει προτάσεις σε ανακοίνωση. Αυτά αναπτύχθηκαν σε μια πρόταση της Επιτροπής για την ανασύνταξη της νομοθεσίας που διέπει τον μηχανισμό.

Τον Ιανουάριο του 2006, η Επιτροπή διοργάνωσε επίσης συνεδρίαση των διδαγμάτων σχετικά με την πακιστανική έκτακτη ανάγκη. Σε ορισμένα σημεία που τέθηκαν από τους συμμετέχοντες, συμπεριληφθήκαν :

Οι ομάδες συντονισμού πολιτικής προστασίας της ΕΕ θα πρέπει να είναι μεγαλύτερες

Ο μηχανισμός χρειάζεται περισσότερη προβολή για το δικτυακό τόπο της καταστροφής

Περισσότερα για την ανάγκη αμφίδρομης επικοινωνίας μεταξύ της πολιτικής προστασίας της ΕΕ και τους συντονιστές των ομάδων επέμβασης με το αιτιολογικά στοιχεία

[http://ec.europa.eu/environment/civil/pakistan\\_oct2005.htm](http://ec.europa.eu/environment/civil/pakistan_oct2005.htm)

## Συμπεράσματα

Στις δύσκολες εποχές και καταστάσεις που ζούμε, βλέπουμε τη σημαντικότητα της πολιτικής προστασίας καθημερινά στη ζωή μας. Γίνονται τόσες καταστροφές από φυσικά αίτια και είναι τόσο ανεξέλεγκτες, που χωρίς την βοήθεια της πολιτικής προστασίας το πλήγμα θα ήταν τεράστιο στον ανθρώπινο και περιβαλλοντικό τομέα καθώς και στο βιοτικό επίπεδο.

Έχουμε φτάσει σε πολύ καλό σημείο όσο αφορά την αντιμετώπιση των φυσικών καταστροφών, χωρίς να σημαίνει ότι δεν έχουν προκύψει μεγάλες απώλειες αρκετές φορές από διάφορα γεγονότα. Ας σκεφτούμε ότι κάθε χρόνο καίγονται χιλιάδες στρέμματα γης είτε από φυσικά αίτια είτε από εμπρηστικές ενέργειες. Για την καταπολέμηση των πυρκαγιών θα έπρεπε να είχαμε οργανωθεί καλύτερα στα εναέρια μέσα, να συνεχιστεί η ανάπτυξη δυνατοτήτων ταχείας αντίδρασης με βάση τους μηχανισμούς της πολιτικής προστασίας, καθώς να υπάρξουν αυστηρότερες ποινικές κυρώσεις για την εγκληματική πράξη του εμπρησμού.

Θα έπρεπε να είχε γίνει περισσότερη έρευνα για τη βελτίωση πρόληψης από δασικές πυρκαγιές και τις μεθόδους εξοπλισμού δασοπυρόσβεσης. Επίσης να παρθούν αυστηρότερα μέτρα στην εμπορευματοποίηση, τον αναχαρκτηρισμό και την ιδιωτικοποίηση των δασικών περιοχών ώστε να περιοριστεί η καταπάτηση και η κερδοσκοπία εις βάρος τους. Οπότε θα πρέπει να διασφαλιστούν από τα κράτη μέλη ότι όλες οι καμένες δασικές εκτάσεις θα συνεχίσουν να χαρακτηρίζονται ως δάση και θα καλύπτονται από προγράμματα αναδάσωσης.

Να εφαρμοστεί η δέουσα νομοθεσία για τη διατήρηση και καταλληλότητα χρήσης γης περιλαμβανομένων πρακτικών γεωργίας και δασοκομίας καθώς και της διαχείρισης υδάτων.

Εξαιτίας των πολλών πυρκαγιών συνεπάγονται και πολλές πλημμύρες γιατί δεν μπορούν να συγκροτήσουν τα εδάφη τη ποσότητα νερού από βροχόπτωση. Αυξάνοντας λοιπόν την ικανότητα υποδομών προστασίας από τις πλημμύρες και της αποστράγγισης υδάτων θα περιορισθούν οι ζημιές από τις ισχυρές βροχοπτώσεις. Οπότε θα πρέπει να προωθηθεί η ιδέα φροντίδας του εδάφους για φυσική αποστράγγιση και συγκρότηση υδάτων στο έδαφος προκειμένου να μειωθεί επίσης ο κίνδυνος της πυρκαγιάς, της έκτασης, της ταχύτητας και της εξάπλωσής της.

Η βιομάζα που ανακτάται μπορεί να συμβάλλει στην οικονομική δραστηριότητα υλοποίησης των δράσεων της πολιτικής προστασίας σε περιπτώσεις έκτακτης ανάγκης, γιατί πολλές φορές δεν υπάρχουν χρηματικοί πόροι καθώς και ανθρώπινο δυναμικό. Απαραίτητο είναι να υποστηριχτεί η εθελοντική δράση της πολιτικής προστασίας με βασικές δραστηριότητες κατάρτισης και εξοπλισμού με προηγμένες τεχνολογίες.

<http://europa.eu/rapid/pressReleasesAction.do?reference=IP/07/1166&format=HTML&aged=1&language=EN&guiLanguage=en>

<http://ec.europa.eu/environment/civil/>

[http://ec.europa.eu/environment/civil/pakistan\\_oct2005.htm](http://ec.europa.eu/environment/civil/pakistan_oct2005.htm)

[www.disasterscharter.org](http://www.disasterscharter.org)

<http://www.gscp.gr/gqpp/site/home/ws/units/primary+menu/gqpp.csp>

[www.inews.gr/.../se-efarmogi-to-schedio-xenokratis.htm](http://www.inews.gr/.../se-efarmogi-to-schedio-xenokratis.htm)

[http://people.na.infn.it/~zollo/new\\_web\\_page/early\\_warning.htm](http://people.na.infn.it/~zollo/new_web_page/early_warning.htm)

<http://www.gscp.gr/gqpp/site/home/ws/units/primary+menu/ethelontismos.csp;jsessionId=a081c08fdd2ae7becdb45f0994c234ee432dff660b19e14d5fce2d534e58755c.e38Kb3aQahaRc40LaN0Rah4Qa3uSe6fznA5Pp7ftolbGmkTy.5>

[www.gscp.gr/](http://www.gscp.gr/)

## ΠΕΡΙΕΧΟΜΕΝΑ

Πρόλογος	1
Ο κοινοτικός μηχανισμός πολιτικής προστασίας	3
Κίνδυνος	5
Αιτίες των Κινδύνων	5
Πως αντιμετωπίζουν τον κίνδυνο οι επιστήμονες.	9
Ποιες είναι οι κύριες μέθοδοι τους.	9
Σεισμικός κίνδυνος και η ανάγκη της αντισεισμικής προστασίας	13
Δράσεις και πρωτοβουλίες	14
Το σχέδιο έκτακτης ανάγκης << Ξενοκράτης >> για την αντισεισμική προστασία	17
Γενικό σχέδιο Πολιτικής Προστασίας «ΞΕΝΟΚΡΑΤΗΣ»	18
Σχεδιασμός και δράσεις Πολιτικής Προστασίας δασικών πυρκαγιών 2008	19
Ο κύριος ρόλος του κοινοτικού μηχανισμού για τη πολιτική προστασία.	21
Τα εργαλεία του μηχανισμού	21
Ο έλεγχος και το κέντρο πληροφόρησης (MIC)	23
Ο ρόλος MIC	23
Έκτακτες ανάγκες	25
Το κοινό σύστημα επικοινωνίας και πληροφοριών έκτακτης ανάγκης (CECIS)	25
Οι τελικοί χρήστες CECIS είναι MIC και τα εθνικά σημεία επαφής:	26
Κατάρτιση και ανταλλαγή των εμπειρογνομώνων	26
Εκπαιδευτικά μαθήματα.	27
Ενότητες πολιτικής προστασίας	29
Η έννοια ενοτήτων	30

Εθελοντισμός	31
Ημέρα πληροφοριών	34
<< πως εκπονείται μια πρόταση >>	34
Συντονισμός με άλλους δράστες	36
Εξωτερικές σχέσεις του MIC ΕΕ με το γραφείο ανθρωπιστικής βοήθειας με άλλες συνδέσεις	36
Ευρωπαϊκός Οικονομικός Χώρος	36
Υποψήφιες Χώρες	37
Διεθνείς Οργανισμοί	38
Πρόγραμμα Περιβάλλοντος Ηνωμένων Εθνών ( UNEP )	38
Περιφερειακές Πρωτοβουλίες	40
Ευρωμεσογειακή γέφυρα πολιτικής προστασίας	40
Πρωτοβουλία κεντρικής Ευρώπης	40
Συμφωνία του Ceugora ( Συμβούλιο της Ευρώπης )	41
Η βόρεια διάσταση	41
Συμβούλιο κρατών της θάλασσας της Βαλτικής( CBSS )	42
Το Ευρωαρκτικό Συμβούλιο Barents ( BEAC )	43
Διαστημική Έρευνα	44
Χρήση των διεθνών διαστημικών χαρτών και μεγάλων καταστροφών για εκτίμηση ζημιών	44
1. Υπόβαθρο	45
2. μερικές δραστηριότητες ναύλωσης	48
Σεισμός έγκαιρης προειδοποίησης	52
Σεισμός στην Νότια Ασία	57
Η καταστροφή	57
Αποστολή Ενισχύσεων	57
Σημαντική αξία	58

Διδάγματα	59
περιεχόμενα	62