

**ΤΜΗΜΑ ΕΦΑΡΜΟΣΜΕΝΗΣ
ΠΛΗΡΟΦΟΡΙΚΗΣ & ΠΟΛΥΜΕΣΩΝ**

Πτυχιακή εργασία με θέμα:

Authentication Manager στο Joomla CMS

Εισηγητής:

Παπαδουράκης Γεώργιος

Σπουδαστής:

Μπαρούνης Ιωάννης





Περιεχόμενα

0. Πρόλογος	
1. Κεφάλαιο 1 ^ο : Εισαγωγή	
1.1. Περιγραφή πτυχιακής εργασίας	5
1.2. Σκοπός πτυχιακής εργασίας	5
2. Κεφάλαιο 2 ^ο : Εργαλεία	
2.1. Αναφορά	
2.1.1. Xampp έκδοση 1.7.1	6
2.1.2. Joomla έκδοση 1.5.10	7
2.2. Οδηγίες εγκατάστασης	
2.2.1. Εγκατάσταση Xampp	8
2.2.2. Εγκατάσταση Joomla	10
2.2.2.1. Βήμα 1ο : Επιλογή Γλώσσας	10
2.2.2.2. Βήμα 2ο : Προληπτικός Έλεγχος	11
2.2.2.3. Βήμα 3ο : Άδεια Χρήσης GNU/GPL	12
2.2.2.4. Βήμα 4ο : Ρυθμίσεις Βάσης Δεδομένων	13
2.2.2.5. Βήμα 5ο : Ρυθμίσεις FTP	14
2.2.2.6. Βήμα 6ο : Βασικές Ρυθμίσεις	15
2.2.2.7. Βήμα 7ο : Τέλος	16
3. Κεφάλαιο 3 ^ο : Γνωριμία -Εξοικείωση με το Joomla	
3.1. Backend	17
3.2. Frontend	24
4. Κεφάλαιο 4 ^ο : Γνωριμία - Μελέτη δομικών στοιχείων	
4.1. Ενθέματα (Modules)	26
4.2. Ενθέματα Διαχείρισης (Components)	29
4.3. Πρόσθετα (Plugins)	31
5. Κεφάλαιο 5 ^ο : Ανάλυση - Εγκατάσταση Authentication Manager	
5.1. Χρήσιμα στοιχεία – λεπτομέρειες	33
5.2. Εγκατάσταση – ρύθμιση επέκτασης	34
5.3. Ανάλυση διεπαφών	41
5.3.1. Διαχειριστής Εξυπηρετητών	43
5.3.2. Διαχειριστής Ενθεμάτων Διαχείρισης	45
5.3.3. Διαχειριστής Περιορισμών	46
5.3.4. Διαχειριστής Παραμέτρων	47
5.3.5. Διεπαφή πρόσθεσης νέου αντικειμένου – νέου εξυπηρετητή	48
5.3.6. Διεπαφή πρόσθεσης νέου αντικειμένου στο Διαχειριστή Περιορισμών	49
6. Κεφάλαιο 6 ^ο : Authentication Manager στην πράξη	
6.1. Διεπαφές	50
6.1.1. Πρόσθεση - επεξεργασία εξυπηρετητή	52
6.1.2. Δοκιμή εισόδου χρήστη χρησιμοποιώντας εξυπηρετητή	56
6.1.3. Απενεργοποίηση αντικειμένου ενθέματος διαχείρισης CAS Login	63
6.1.4. ‘Παίζοντας’ με τους περιορισμούς	65





7. Κεφάλαιο 7^ο : Μελέτη - ανάλυση σημαντικών συναρτήσεων της επέκτασης	
7.1. generateServer()	68
7.2. getParams()	68
7.3. authenticate()	69
7.4. generateValidateURL()	69
7.5. getServer()	72
7.6. createUser()	74
7.7. onAuthenticate()	75
8. Συμπεράσματα – Επίλογος	
9. Βιβλιογραφία - Πηγές	





ΠΡΟΛΟΓΟΣ

Με την ευρεία ανάπτυξη του διαδικτύου και των εφαρμογών του, η δυνατότητα των χρηστών να επικοινωνούν και να ανταλλάσσουν απόψεις μεταξύ τους, έγινε ποιο ευρεία. Βέβαια για λόγους ασφαλείας και όχι μόνο, πρέπει οι εφαρμογές να γνωρίζουν τους χρήστες. Έτσι από πολύ νωρίς χρειάστηκε οι διαδικτυακές εφαρμογές να αποθηκεύουν τα χαρακτηριστικά των χρηστών τους. Χαρακτηριστικά τα οποία κάνουν την εφαρμογή ποιο εύχρηστη και προσιτή στον χρήστη. Συνήθως ζητούνται από τον χρήστη ένα όνομα (*username*) και ένας κωδικός (*password*) για την αυθεντικοποίησή του και εν συνεχεία τα λοιπά στοιχεία του.

Τα τελευταία χρόνια αναπτύχθηκε η δυνατότητα να υπάρχει ένα μοναδικό *username* και *password* τα οποία θα χρησιμοποιούνται από οποιαδήποτε διαδικτυακή εφαρμογή. Αυτό έχει υλοποιηθεί σήμερα εκτός των άλλων και με την χρήση του OpenID, όπου ένας χρήστης αποκτά μια μοναδική 'ταυτότητα' την οποία μπορεί να χρησιμοποιήσει για να έχει πρόσβαση σε εφαρμογές οι οποίες υποστηρίζουν την χρήση OpenID.

Επομένως η **γενική ιδέα** είναι να μην ασχολούμαι εγώ σαν εφαρμογή με την αυθεντικοποίηση του χρήστη αλλά να τον παραπέμπω κάπου αλλού, π.χ. σε κάποιον εξυπηρετητή εις τον οποίο τα στοιχεία του είναι είδη γνωστά, έτσι ξεφεύγω από το κομμάτι της αυθεντικοποίησης και τα πράγματα γίνονται ποιο εύκολα για μένα.

Αυτό έρχεται η επέκταση Authentication Manager να κάνει. Με λίγα λόγια, παρέχεται η δυνατότητα στον διαχειριστή μιας ιστοσελίδας βασισμένης στο δημοφιλές Joomla να παραπέμπει τον χρήστη σε έναν εξωτερικό εξυπηρετητή για την αυθεντικοποίησή του. Σκοπός της όλης αυτής εξωτερικής παραπομπής διά αυθεντικοποίηση είναι καθαρά και μόνο η αυθεντικοποίηση του χρήστη. Δεν παρέχονται λοιπά στοιχεία του χρήστη (*άλλωστε ποιος εξυπηρετητής δίδει έτσι απλά τα στοιχεία των χρηστών του*).





Κεφάλαιο 1^ο: Εισαγωγή

Η επέκταση Authentication Manager αναπτύχθηκε με σκοπό να δίδει την δυνατότητα στον διαχειριστή της βασισμένης σε Joomla (έκδοση 1.5.x) ιστοσελίδας του, την δυνατότητα να χρησιμοποιήσει εξωτερικούς εξυπηρετητές αυθεντικοποίησης (external authentication servers (SSO)) για την είσοδο χρηστών στην ιστοσελίδα, όπως CAS, openid, AOL OpenAuth, Google AuthSub, Microsoft Windows Live Contacts API, Yahoo BBAuth κ.τ.λ.

1.1. Περιγραφή πτυχιακής εργασίας

Η επέκταση θα αποτελείται από ενθέματα, ενθέματα διαχείρισης και πρόσθετα (*modules*, *components*, *plugins* "δομικά" στοιχεία Joomla) αναπτυγμένα με PHP τα οποία θα κάνουν χρήση βάσης δεδομένων SQL.

Όλα τα components, plugins και modules τα οποία θα αναπτυχθούν θα σέβονται τις αρχές σχεδίασης και προγραμματισμού του Joomla (MVC - Model View Controller).

Ο διαχειριστής θα έχει την δυνατότητα να εισάγει καινούργιους εξυπηρετητές στο σύστημα, να επιλέγει ποιοι από αυτοί θα είναι ενεργοί και για ποιους χρήστες, καθώς επίσης και την δυνατότητα να επιτρέπει ή απορρίπτει την είσοδο ενός χρήστη στην ιστοσελίδα εξετάζοντας την IP διεύθυνσή του. Το ίδιο θα μπορεί να κάνει και για τους τυχόν υπάρχοντες άλλους διαχειριστές.

1.2. Σκοπός πτυχιακής εργασίας

Σκοπός της πτυχιακής εργασίας είναι η παρουσίαση μιας χρήσιμης επέκτασης για το Joomla η οποία αναπτύχθηκε σαν αντικείμενο απασχόλησης της πρακτικής μου άσκησης στο πανεπιστήμιο La Rochelle της Γαλλίας. Στόχος βέβαια, είναι να γίνει όσο πιο δυνατόν αναλυτικότερη παρουσίαση της επέκτασης και η ενθάρρυνση των αναγνωστών να την χρησιμοποιήσουν.





Κεφάλαιο 2^ο: Εργαλεία

Εις το κεφάλαιο 2^ο θα γνωρίσουμε τα εργαλεία με τα οποία θα βοηθηθούμε διά την ανάπτυξη του Authentication Manager extension, καθώς επίσης και την διαδικασία εγκατάστασης και έλεγχο σωστής λειτουργίας των.

2.1. Αναφορά εργαλείων


2.1.1 Xampp 1.7.1.



Το XAMPP είναι ένα χρήσιμο βοήθημα που μας δίνει την δυνατότητα να κάνουμε τον υπολογιστή μας ένα web server και όχι μόνο. Εμείς θα χρησιμοποιήσουμε την έκδοση 1.7.1 για windows διά την εγκατάσταση του Joomla και εν συνέχεια της επέκτασής μας.

Το XAMPP για Windows περιέχει:

- Apache HTTPD 2.2.11 + Openssl 0.9.8i
- MySQL 5.1.33
- PHP 5.2.9
- phpMyAdmin 3.1.3.1
- XAMPP CLI Bundle 1.3
- FileZilla FTP Server 0.9.31
- Mercury Mail Transport System 4.62

Από αυτά θα χρειαστούμε κυρίως τον [Apache](#)  (εξυπηρετητή εις τον οποίον θα ανεβάσουμε την Joomla ιστοσελίδα μας), την MySQL (ένα πολύ γρήγορο και δυνατό, σύστημα διαχείρισης βάσεων δεδομένων. Μια βάση δεδομένων μας επιτρέπει να αποθηκεύουμε , να αναζητάμε , να ταξινομούμε και να ανακαλούμε τα δεδομένα αποτελεσματικά. Χρησιμοποιείται εκτενώς από το Joomla) και την PHP (μια γλώσσα script από την πλευρά του διακομιστή , σχεδιασμένη ειδικά για το Web. Χρησιμοποιείται και αυτή εκτενώς από το Joomla)

Θα χρησιμοποιήσουμε επίσης, και το phpMyAdmin (ένα σύνολο από php scripts με το οποίο διαχειριζόμαστε τις βάσεις δεδομένων που έχουμε, μέσω web) κυρίως για τον έλεγχο των εισαχθέντων δεδομένων.

Για περισσότερες πληροφορίες, επισκεφτείτε την ιστοσελίδα www.apachefriends.org





2.1.2 Joomla 1.5.10.



Ένα πλήρες σύστημα διαχείρισης περιεχομένου, γεμάτο δυνατότητες αλλά και ταυτόχρονα εξαιρετικά ευέλικτο και φιλικό στην χρήση εφαρμογή. Χρησιμοποιώντας το Joomla μπορούμε να δημοσιεύσουμε στο διαδίκτυο μια προσωπική ιστοσελίδα, αλλά και έναν ολόκληρο εταιρικό δικτυακό τόπο.

Η εφαρμογή είναι ανοικτού κώδικα ([Open Source](#)) και η χρήση του είναι απολύτως δωρεάν. Είμεθα ελεύθεροι να το χρησιμοποιήσουμε, να το τροποποιήσουμε και να διερευνήσουμε τις δυνατότητές του χωρίς να πρέπει να πληρώσουμε κάποια άδεια χρήσης.

Οι δυνατότητες επέκτασής του είναι πρακτικά απεριόριστες.

Το **Authentication Manager extension** αποτελείται από δομικά στοιχεία του Joomla (*components, plugins, modules*), συνεπώς διά λόγους ασφαλείας χρησιμοποιούμε την τελευταία έκδοση 1.5.10. (*τελευταία έκδοση την στιγμή συγγραφής πτυχιακής*), η οποία περιέχει σημαντικές αναβαθμίσεις ασφαλείας από την προηγούμενη έκδοση 1.5.9 (66 στο σύνολο).

Για περισσότερες πληροφορίες επισκεφτείτε την ιστοσελίδα www.joomla.org



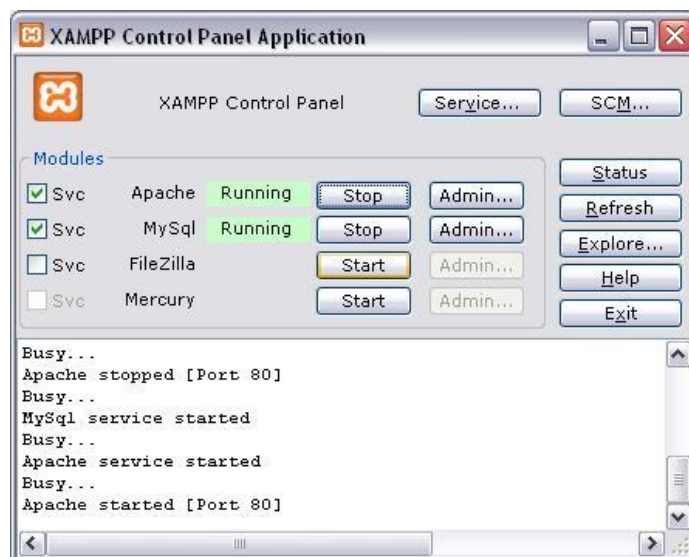


2.2. Οδηγίες εγκατάστασης


2.2.1 Εγκατάσταση Xampp

Αφού κατεβάσουμε στον υπολογιστή μας το [xampp-win32-1.7.1.exe](#) από την ιστοσελίδα www.apachefriends.org τρέχουμε το αρχείο, κατόπιν θα μας ζητήσει ένα φάκελο για να κάνει εγκατάσταση των απαραίτητων αρχείων, τα οποία χρειάζονται για την λειτουργία του. Έστω ότι κάνουμε την εγκατάσταση στον σκληρό δίσκο C στον φάκελο xampp (C:\xampp). Η εγκατάσταση θα δημιουργήσει - τοποθετήσει αυτόματα τα απαραίτητα αρχεία για την ομαλή λειτουργία του Apache εξυπηρετητή και των άλλων επιμέρους προγραμμάτων (PHP, MySQL).

Κατόπιν το τελευταίο πράγμα που πρέπει να κάνουμε είναι να τρέξουμε το αρχείο [setup_xampp.bat](#) για να εγκαταστήσει – σετάρει την εφαρμογή. Εν συνεχεία το μόνο το οποίο μένει είναι να ξεκινήσουμε τον Apache εξυπηρετητή και την MySQL (Δεν χρειάζεται τίποτα άλλο). Αυτό θα γίνει αν τρέξουμε τα αρχεία [apache_start.bat](#) και [mysql_start.bat](#) ή εναλλακτικά το [xampp-control.exe](#) με το οποίο μπορούμε να τα ξεκινήσουμε.



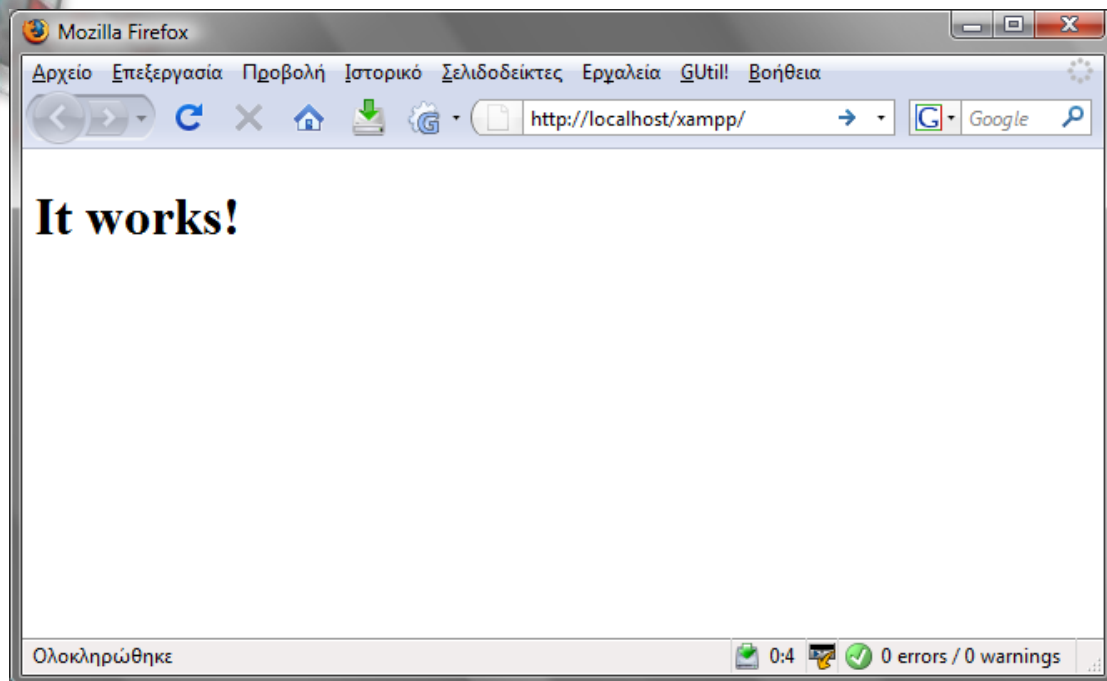
(Όλα τα αρχεία που επισημάναμε βρίσκονται στον φάκελο εγκατάστασης)

Για να πιστοποιήσουμε την λειτουργία τους, τρέχουμε μια εφαρμογή φυλλομετρητή, στην δική μας περίπτωση αυτόν της [Mozilla Foundation](http://www.mozilla.org). 

Στην μπάρα διεύθυνσης εισαγάγουμε: <http://localhost/xampp>

Αν όλα πάνε καλά θα δούμε την παρακάτω εικόνα.





Ένα σημαντικό βήμα είναι να αλλάξουμε τις προεπιλεγμένες ρυθμίσεις ασφαλείας του xampp. Εμείς εδώ δεν θα το κάνουμε διά τον απλό λόγο του ότι δουλεύουμε τοπικά (*localhost*).

Συνεπώς ο χρήστης της MySQL είναι ο root με κενό το πεδίο κωδικού (Θα χρειαστεί από το Joomla).

Ας προχωρήσουμε στην εγκατάσταση του joomla



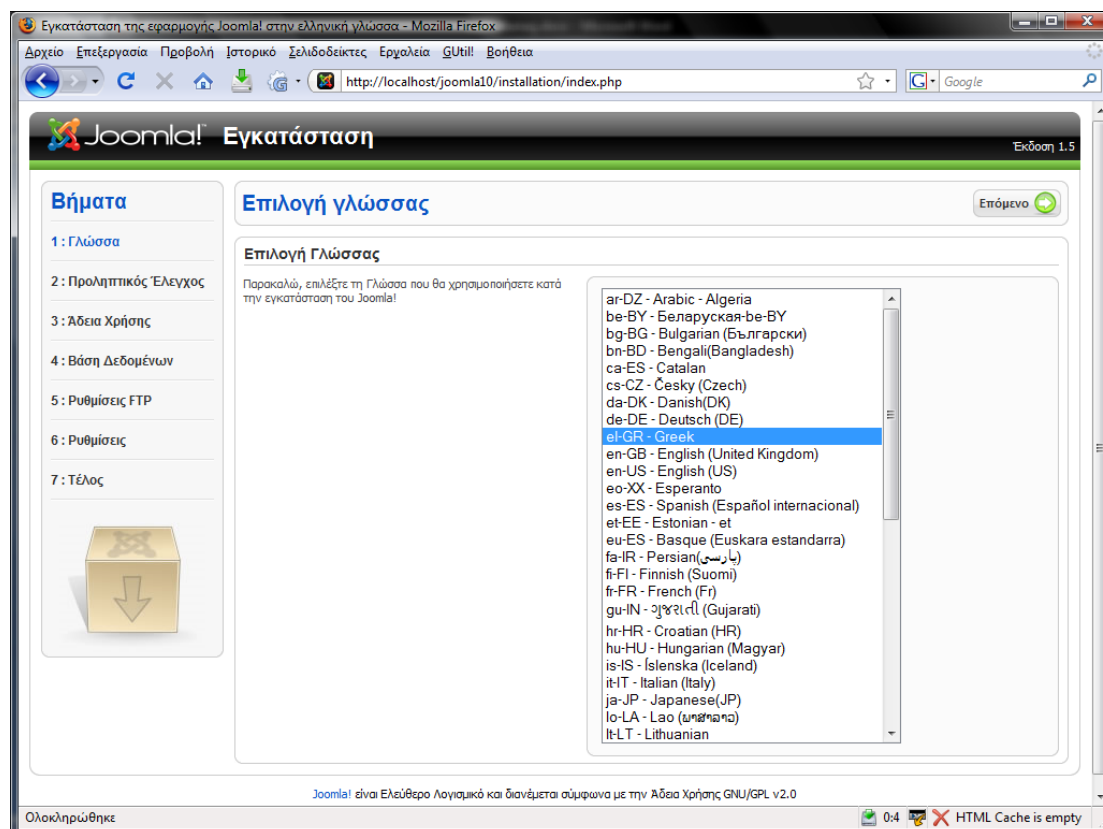


2.2.2 Εγκατάσταση Joomla

Για την εγκατάσταση του Joomla στον τοπικό εξυπηρετητή που έχουμε είδη εγκαταστήσει (βλέπετε παραπάνω **2.2.1 Εγκατάσταση Xampp**), θα χρειαστούμε το αρχείο [Joomla_1.5.10-Stable-Full_Package.zip](http://www.joomla.org/download.html) το οποίο θα το βρούμε στην ιστοσελίδα <http://www.joomla.org/download.html>. Μόλις με επιτυχία αποκτήσουμε το αρχείο, το αποσυμπιέζουμε (παρέχετε δυνατότητα αποσυμπίεσης μέσω των windows) και τοποθετούμε τα δεδομένα του μέσα σε έναν φάκελο τον οποίο ονοματίζουμε **joomla10**. Κατόπιν τον τοποθετούμε στον φάκελο **htdocs** ο οποίος βρίσκεται στον φάκελο που κάναμε την εγκατάσταση του Xampp.

Εν συνεχεία στην μπάρα διεύθυνσης του φυλλομετρητή μας εισαγάγουμε: <http://localhost/joomla10>

Επειδή είναι η πρώτη φορά που τρέχουμε το joomla πρέπει να το εγκαταστήσουμε – αρχικοποιήσουμε. Διά τοιούτον λόγο καλούμαστε να εκτελέσουμε κάποια βήματα εγκατάστασης όπως αυτά φαίνονται στον φυλλομετρητή και εις την παρακάτω εικόνα.



ΒΗΜΑ 1° : Επιλογή Γλώσσας

Επιλέγουμε την γλώσσα της αρεσκείας μας και κάνουμε κλικ στο κουμπί με την λέξη **Επόμενο και με ένα βελάκι δίπλα του**.

Εν συνεχεία μεταφερόμαστε στο βήμα 2°





ΒΗΜΑ 2° : Προληπτικός Έλεγχος

Γίνετε γενικός έλεγχος για τα στοιχεία που χρειάζεται το Joomla! διά τη σωστή λειτουργία του (Όπως PHP, MySQL κ.τ.λ.).

Εγκατάσταση της εφαρμογής Joomla! στην ελληνική γλώσσα - Mozilla Firefox

http://localhost/joomla10/installation/index.php

Joomla! Εγκατάσταση

Έκδοση 1.5

Βήματα

- 1: Γλώσσα
- 2: Προληπτικός Έλεγχος
- 3: Άδεια Χρήσης
- 4: Βάση Δεδομένων
- 5: Ρυθμίσεις FTP
- 6: Ρυθμίσεις
- 7: Τέλος

Προληπτικός Έλεγχος

Επανάλεγχος Προηγούμενο Επόμενο

Προληπτικός έλεγχος για Joomla! 1.5.10 Production/Stable [Wohmanni] 27-March-2009 23:00 GMT:

Εάν κάποιο από τα στοιχεία δεν υποστηρίζεται (σημαίνονται ως **Όχι**), το σύστημά σας δεν ικανοποιεί τις ελάχιστες απαιτήσεις. Παρακαλώ, προβαίτε στις απαραίτητες διορθώσεις ώστε να εξαλειφθούν τα σφάλματα. Σε αντίθετη περίπτωση, το Joomla! ίσως να μη λειτουργεί σωστά.

Έκδοση PHP >= 4.3.10	Ναι
- Υποστήριξη Συμπίεσης zip	Ναι
- Υποστήριξη XML	Ναι
- Υποστήριξη MySQL	Ναι
Η γλώσσα για τις συναρτήσεις MB είναι προκαθορισμένη	Ναι
Η υπερφόρτωση αλφαριθμητικών για τις συναρτήσεις MB είναι απενεργοποιημένη	Ναι
configuration.php Εγγράμιμο	Ναι

Συνιστώμενες Ρυθμίσεις:

Αυτές οι ρυθμίσεις προτείνονται για την PHP ώστε να υπάρχει πλήρης συμβατότητα με το Joomla! Πάντως, το Joomla! θα λειτουργεί, ακόμα και αν δεν υπάρχει πλήρης τούση με τις απαιτούμενες ρυθμίσεις.

Οδηγία	Συνιστάται	Πραγματικό
Ασφαλής Λειτουργία (Safe Mode):	Ανενεργό	Ανενεργό
Προβολή Σφαλμάτων:	Ανενεργό	Ενεργό
Μεταφόρτωση Αρχείων:	Ενεργό	Ενεργό
Χρήση Αυτόματων Εισαγωγικών (Magic Quotes):	Ανενεργό	Ανενεργό
Γενικές Μεταβλητές (Register Globals):	Ανενεργό	Ανενεργό
Εκτροπή Εξόδου στη Μνήμη (output buffering):	Ανενεργό	Ανενεργό
Αυτόματη Έναρξη Συνεδρίας:	Ανενεργό	Ανενεργό

Joomla! είναι Ελεύθερο Λογισμικό και διανέμεται σύμφωνα με την Άδεια Χρήσης GNU/GPL v2.0

Ολοκληρώθηκε 0:4 HTML Cache is empty

Κάνουμε κλικ στο κουμπί **Επόμενο** και μεταφερόμαστε στο βήμα 3° .





ΒΗΜΑ 3^ο : Άδεια Χρήσης GNU/GPL

Διαβάζουμε την άδεια χρήσης του προγράμματος.

Εγκατάσταση της εφαρμογής Joomla! στην ελληνική γλώσσα - Mozilla Firefox

Αρχείο Επεξεργασία Προβολή Ιστορικό Σελιδοδείκτες Εργαλεία GUtil Βοήθεια

http://localhost/joomla10/installation/index.php

Joomla! Εγκατάσταση Έκδοση 1.5

Βήματα

- 1: Γλώσσα
- 2: Προληπτικός Έλεγχος
- 3: Άδεια Χρήσης
- 4: Βάση Δεδομένων
- 5: Ρυθμίσεις FTP
- 6: Ρυθμίσεις
- 7: Τέλος

Άδεια Χρήσης Προηγούμενο Επόμενο

Άδεια Χρήσης GNU/GPL:

Table of Contents

- GNU GENERAL PUBLIC LICENSE
 - Preamble
 - TERMS AND CONDITIONS FOR COPYING, DISTRIBUTION AND MODIFICATION
 - How to Apply These Terms to Your New Programs

GNU GENERAL PUBLIC LICENSE

Version 2, June 1991

Copyright (C) 1989, 1991 Free Software Foundation, Inc.
59 Temple Place - Suite 330, Boston, MA 02111-1307, USA

Everyone is permitted to copy and distribute verbatim copies of this license document, but changing it is not allowed.

Preamble

The licenses for most software are designed to take away your freedom to share and change it. By contrast, the GNU General Public License is intended to guarantee your freedom to share and change free software—to make sure the software is free for all its users. This General Public License applies to most of the Free Software Foundation's software and to any other program whose authors commit to using it. (Some other Free Software Foundation software is covered by the GNU Library General Public License instead.) You can apply it to your programs, too.

When we speak of free software, we are referring to freedom, not price. Our General Public Licenses are designed to make sure that you have the freedom to distribute copies of free software (and charge for this service if you wish), that you receive source code or can get it if you want it, that you can change the software or use pieces of it in new free programs; and that you know you can do these things.

To protect your rights, we need to make restrictions that forbid anyone to deny you these rights or to ask you to surrender the rights. These restrictions translate to certain responsibilities for you if you distribute copies of the software, or if you modify it.

For example, if you distribute copies of such a program, whether gratis or for a fee, you must give the recipients all the rights that you have. You must make sure that they, too, receive or can get the source code. And you must show them these terms so they know their rights.

Ολοκληρώθηκε 0:4 0 errors / 0 warnings

Κάνουμε κλικ στο κουμπί **Επόμενο** και μεταφερόμαστε στο βήμα 4^ο.





ΒΗΜΑ 4^ο : Ρυθμίσεις Βάσης Δεδομένων

Στις Βασικές Ρυθμίσεις

- Επιλέγουμε το είδος της βάσης δεδομένων: **mysql**
- Εισαγάγουμε στο πεδίο Όνομα Διακομιστή: **localhost**
- Εισαγάγουμε στο πεδίο Όνομα Χρήστη: **root**
- Το πεδίο Κωδικός το αφήνουμε κενό
- Εισαγάγουμε στο πεδίο Όνομα Βάσης Δεδομένων: **joomla10**

Δεν χρειάζεται να πειράζουμε τις Προχωρημένες Ρυθμίσεις.

Αν εισαγάγουμε τα προαναφερθέντα δεδομένα θα έχουμε την εξής εικόνα:

Εγκατάσταση της εφαρμογής Joomla! στην ελληνική γλώσσα - Mozilla Firefox

Αρχείο Επεξεργασία Προβολή Ιστορικό Σελιδοδείκτες Εργαλεία Ctrl Βοήθεια

http://localhost/joomla10/installation/index.php

Joomla! Εγκατάσταση Έκδοση 1.5

Βήματα

- 1: Γλώσσα
- 2: Προληπτικός Έλεγχος
- 3: Άδεια Χρήσης
- 4: Βάση Δεδομένων
- 5: Ρυθμίσεις FTP
- 6: Ρυθμίσεις
- 7: Τέλος

Ρυθμίσεις Βάσης Δεδομένων Προηγούμενο Επόμενο

Ρυθμίσεις Σύνδεσης:

Χρειαζόμαστε τέσσερα απλά βήματα για να λειτουργήσει το Joomla! στο δικό σας διακομιστή...

Σε αυτό το βήμα Ρυθμίσεις της Βάσης Δεδομένων:

Βασικές Ρυθμίσεις

Επιλέξτε το Είδος της Βάσης Δεδομένων από τη λίστα πολλαπλών επιλογών. Συνήθως, πρέπει να επιλέξετε **mysql**.

Εισάγετε το όνομα του διακομιστή που φιλοξενεί τη βάση δεδομένων όπου θα εγκατασταθεί το Joomla! Σημείωση: Υπάρχει περίπτωση να μην είναι ίδιο με το όνομα του διακομιστή όπου φιλοξενείται ο ιστότοπος σας. Επικοινωνήστε με τον πάροχο φιλοξενίας αν δεν είστε σίγουροι.

Εισάγετε το όνομα χρήστη, τον κωδικό πρόσβασης και το όνομα της βάσης δεδομένων της MySQL που επιθυμείτε να χρησιμοποιεί το Joomla!. Πρέπει ήδη να έχουν δημιουργηθεί από εσάς ή να σας έχουν γνωστοποιηθεί από τον πάροχο φιλοξενίας.

Προχωρημένες Ρυθμίσεις

Επιλέξτε πώς θα διαχειριστείτε υπάρχοντες πίνακες από προηγούμενη εγκατάσταση.

Εισάγετε ένα πρόβλημα που θα χρησιμοποιηθεί στους πίνακες για αυτήν την εγκατάσταση του Joomla!

Βασικές Ρυθμίσεις

Είδος Βάσης Δεδομένων: **mysql** Αυτό είναι συνήθως **MySQL**

Όνομα Διακομιστή: **localhost** Συνήθως είναι **localhost** ή το όνομα διακομιστή που σας έχει γνωστοποιηθεί από τον πάροχο φιλοξενίας

Όνομα Χρήστη: **root** Αυτό μπορεί να είναι το προκαθαρισμένο Όνομα Χρήστη της MySQL **root**, κάποιο όνομα χρήστη που σας δόθηκε από τον πάροχο φιλοξενίας ή ένα όνομα χρήστη που δημιουργήσατε εσείς καθώς προετοιμάζετε το διακομιστή της βάσης δεδομένων σας. Για την ασφάλεια του ιστότοπού σας, είναι υποχρεωτική η χρήση κωδικού πρόσβασης για το λογαριασμό της MySQL. Είναι ο ίδιος κωδικός που χρησιμοποιείτε για να αποκτήσετε πρόσβαση στη βάση δεδομένων. Μπορεί να έχει προκαταρθεί από τον πάροχο φιλοξενίας.

Κωδικός: []

Όνομα Βάσης Δεδομένων: **joomla10** Μερικοί πάροχοι φιλοξενίας επιτρέπουν μόνο μια βάση δεδομένων για κάθε λογαριασμό φιλοξενίας. Σε αυτήν την περίπτωση, χρησιμοποιήστε την επιλογή προθέματος στην ακόλουθη ενότητα Προχωρημένων Παραμέτρων για να μπορείτε να φιλοξενήσετε περισσότερα από έναν ιστότοπους Joomla!

Προχωρημένες Ρυθμίσεις

Joomla! είναι Ελεύθερο Λογισμικό και διανέμεται σύμφωνα με την Άδεια Χρήσης GNU/GPL v2.0

Ολοκληρώθηκε 0:04 HTML Cache is empty

Κάνουμε κλικ στο κουμπί **Επόμενο** και μεταφερόμαστε στο βήμα 5^ο.





ΒΗΜΑ 5° : Ρυθμίσεις FTP

Δεν χρειάζεται να εισαγάγουμε τίποτα.

Εγκατάσταση της εφαρμογής Joomla! στην ελληνική γλώσσα - Mozilla Firefox

Αρχείο Επεξεργασία Προβολή Ιστορικό Σελιδοδείκτες Εργαλεία GUtil Βοήθεια

http://localhost/joomla10/installation/index.php

Joomla! Εγκατάσταση Έκδοση 1.5

Βήματα

- 1: Γλώσσα
- 2: Προληπτικός Έλεγχος
- 3: Άδεια Χρήσης
- 4: Βάση Δεδομένων
- 5: Ρυθμίσεις FTP**
- 6: Ρυθμίσεις
- 7: Τέλος

Ρυθμίσεις FTP Προηγούμενο Επόμενο

Ρυθμίσεις FTP:

Λόγω περιορισμών στα δικαιώματα πρόσβασης αρχείων και φακέλων που επβάλλονται από τα λειτουργικά συστήματα Linux και άλλα είδη Unix καθώς και εξαιτίας των περιορισμών της Ασφαλούς Λειτουργίας (Safe Mode) της PHP έχει ενσωματωθεί μια Σπύδα (layer) FTP που διαχειρίζεται το σύστημα αρχείων έτσι, ώστε όλοι οι χρήστες να μπορούν να χρησιμοποιούν το αυτόματο σύστημα εγκατάστασης εφαρμογών του Joomla!

Εισάγετε Όνομα Χρήστη και Κωδικό Πρόσβασης FTP με πρόσβαση στον κεντρικό φάκελο όπου φιλοξενείται το Joomla! Αυτός ο Λογαριασμός FTP θα διαχειρίζεται το σύστημα αρχείων όπως το Joomla! χρειάζεται πρόσβαση σε εντολές FTP για να ολοκληρώσει κάποια λειτουργία.

Για λόγους ασφαλείας και εφόσον έχετε αυτήν τη δυνατότητα, είναι καλύτερο να δημιουργήσετε έναν Εξχωριστό Λογαριασμό Χρήστη FTP που να έχει πρόσβαση μόνο στην εγκατάσταση του Joomla! και όχι σε ολόκληρο το λογαριασμό φιλοξενίας σας.

Σημείωση: Εάν εγκαθιστάτε το Joomla! σε λειτουργικό Σύστημα Windows **δεν** είναι απαραίτητη η χρήση της Σπύδας FTP.

Βασικές Ρυθμίσεις

Ναι Όχι Ενεργοποίηση Διαχείρισης Συστήματος Αρχείων μέσω FTP

Χρήστης FTP

Κωδικός FTP

Κεντρικός Φάκελος FTP

Αυτόματη εύρεση διαδρομής FTP

Επιβεβαίωση Ρυθμίσεων FTP

Προχωρημένες Ρυθμίσεις

Joomla! είναι Ελεύθερο Λογισμικό και διανέμεται σύμφωνα με την Άδεια Χρήσης GNU/GPL v2.0

Ολοκληρώθηκε 0:4 HTML Cache is empty

Κάνουμε κλικ στο κουμπί **Επόμενο** και μεταφερόμαστε στο βήμα 6°.





ΒΗΜΑ 6° : Βασικές Ρυθμίσεις

Καλούμαστε να εισαγάγουμε κάποια δεδομένα για την βασική λειτουργία της εν Joomla βασισμένης ιστοσελίδας μας.

- Εις το πεδίο **Όνομα Ιστότοπου** εισαγάγουμε το όνομα της ιστοσελίδας μας.
- Εις το πεδίο **Η διεύθυνση ηλεκτρονικού ταχυδρομείου σας** εισαγάγουμε την ηλεκτρονική μας διεύθυνση, (*επειδή εμείς δουλεύουμε τοπικά θα χρησιμοποιήσουμε μια τυχαία*).
- Εις το πεδίο **Κωδικός Διαχειριστή** εισαγάγουμε έναν κωδικό τον οποίο θα χρησιμοποιούμε για να συνδεθούμε ως διαχειριστής στην ιστοσελίδα μας.
- Εις το πεδίο **Επιβεβαίωση Κωδικού Διαχειριστή** επανεισαγάγουμε τον παραπάνω κωδικό.
- Για λόγους ευχρηστίας θα κάνουμε κλικ και στο κουμπί που λέει **Εισαγωγή Ενδεικτικού Περιεχομένου** έτσι ώστε αυτόματα το Joomla να μας φτιάξει μια αρχική σελίδα.

Εφόσον πραγματοποιήσουμε τα παραπάνω βλέπουμε τα εξής:

Εγκατάσταση της εφαρμογής Joomla! στην ελληνική γλώσσα - Mozilla Firefox

Αρχείο Επεξεργασία Προβολή Ιστορικό Σελιδοδείκτες Εργαλεία GUtil Βοήθεια

http://localhost/joomla10/installation/index.php

Joomla! Εγκατάσταση Έκδοση 1.5

Βήματα

- 1 : Γλώσσα
- 2 : Προληπτικός Έλεγχος
- 3 : Άδεια Χρήσης
- 4 : Βάση Δεδομένων
- 5 : Ρυθμίσεις FTP
- 6 : **Ρυθμίσεις**
- 7 : Τέλος

Βασική Ρυθμίσεις Προηγούμενο Επόμενο

Όνομα Ιστότοπου:
Εισάγετε την ονομασία του Ιστοτόπου σας

Όνομα Ιστότοπου Authentication Manager

Επιβεβαίωση Ηλεκτρονικής Διεύθυνσης και Κωδικού Διαχειριστή.

Εισάγετε Διεύθυνση Ηλεκτρονικού Ταχυδρομείου για τον Υπερδιαχειριστή του ιστοτόπου.
Εισάγετε τον κωδικό και επιβεβαιώστε τον στα επόμενα πεδία.
Αυτός είναι ο κωδικός που θα χρησιμοποιήσετε στο τέλος της διαδικασίας εγκατάστασης μαζί με το όνομα χρήστη **admin** προκειμένου να συνδεθείτε με τον Πίνακα Ελέγχου Διαχειριστή.
Αν μεταφέρετε παλαιότερη εγκατάσταση, μπορείτε να αγνοήσετε αυτήν την ενότητα καθώς οι τρέχουσες ρυθμίσεις σας θα μεταφερθούν αυτόματα.

Η διεύθυνση ηλεκτρονικού ταχυδρομείου σας admin@admin.gr

Κωδικός Διαχειριστή

Επιβεβαίωση Κωδικού Διαχειριστή

Φόρτωση Ενδεικτικού Περιεχομένου, Επαναφορά ή Μεταφορά Αντιγράφου

Εγκατάσταση Προκαθορισμένου Ενδεικτικού Περιεχομένου *Συνιστάται ιδιαίτερα για νέους χρήστες. Θα εγκατασταθεί ενδεικτικό περιεχόμενο που περιέχει στη διανυκτέριε εγκατάσταση του Joomla!*

Φόρτωση Αρχείου Μεταφοράς *Το αρχείο μεταφοράς πρέπει να δημιουργηθεί στον παλιό ιστοτόπο από την εφαρμογή com_migrate προκειμένου να είναι συμβατό. Εισάγετε το πρόβλημα πινάκων καθώς και την διαδικασία που χρησιμοποιήσατε στο παλιό ιστοτόπο σας (ή μεταβλητή ISO στο αρχείο γλώσσας ή, αν στο φυλλομετρητή σας*

Το Ενδεικτικό Περιεχόμενο Εγκαταστά

ΠΡΟΣΟΧΗ! Συνιστάται στους νέους χρήστες του Joomla! να εγκαταστήσουν το Ενδεικτικό Περιεχόμενο. Απαιτείται να ενεργοποιήσετε την αντίστοιχη επιλογή και να κάνετε κλικ στο κουμπί Εγκατάσταση Ενδεικτικού Περιεχομένου.

Πριν ολοκληρώσετε την εγκατάσταση, μπορείτε να μεταφορτώσετε ενδεικτικό περιεχόμενο στη βάση δεδομένων. Για το σκοπό αυτό, δίνονται τρεις επιλογές:

1. Εισαγωγή Προκαθορισμένου Ενδεικτικού Περιεχομένου. Επιλέξτε την πρώτη επιλογή και κάντε κλικ στο κουμπί Εγκατάσταση Ενδεικτικού Περιεχομένου.

2α. Αρχείο SQL Συμβατό με το Joomla! 1.5 μπορεί να μεταφορτωθεί από τον υπολογιστή σας και να εκτελεστεί στον

Ολοκληρώθηκε

0.4 HTML Cache is empty

Κάνουμε κλικ στο κουμπί **Επόμενο** και μεταφερόμαστε στο βήμα 7°.





ΒΗΜΑ 7^ο : Τέλος

Εγκατάσταση της εφαρμογής Joomla! στην ελληνική γλώσσα - Mozilla Firefox

Αρχείο Επεξεργασία Προβολή Ιστορικό Σελιδοδείκτες Εργαλεία GUtil! Βοήθεια

http://localhost/joomla10/installation/index.php

Joomla! Εγκατάσταση Έκδοση 1.5

Βήματα

- 1: Γλώσσα
- 2: Προληπτικός Έλεγχος
- 3: Άδεια Χρήσης
- 4: Βάση Δεδομένων
- 5: Ρυθμίσεις FTP
- 6: Ρυθμίσεις
- 7: Τέλος

Τέλος

Ιστότοπος Διαχείριση

Συγχαρητήρια! Η εφαρμογή Joomla! εγκαταστάθηκε.

Πατήστε "Ιστότοπος" για να δείτε τον Ιστότοπό σας ή "Διαχείριση" για να συνδεθείτε ως Διαχειριστής.

Στον Ιστότοπο Βοήθειας του Joomla! θα βρείτε έναν εύκολο οδηγό βήμα-βήμα για να εγκαταστήσετε το δικό σας Πακέτο Γλώσσας στο Joomla!

Επίσης θα βρείτε έναν κατάλογο με συνδέσμους προς όλα τα διαθέσιμα Γλωσσικά Πακέτα.

Κάντε κλικ στο κουμπί δεξιά για να ανοίξει ο Ιστότοπος Βοήθειας σε ένα νέο παράθυρο.

ΠΑΡΑΚΑΛΩ, ΘΥΜΗΘΕΙΤΕ ΝΑ ΔΙΑΓΡΑΨΕΤΕ ΤΟ ΦΑΚΕΛΟ INSTALLATION.
Δε θα μπορείτε να προχωρήσετε περαιτέρω μέχρι να διαγραφεί ο φάκελος installation. Πρόκειται για μια δεικνίδα ασφαλείας του Joomla!.

Στοιχεία Πρόσβασης Διαχειριστή

Όνομα Χρήστη: admin

Το Joomla! στη γλώσσα σου;
Επισκεφθείτε τον Ιστότοπο Βοήθειας του Joomla! για περισσότερες πληροφορίες και διαθέσιμα αρχεία.

Joomla! είναι Ελεύθερο Λογισμικό και διανέμεται σύμφωνα με την Άδεια Χρήσης GNU/GPL v2.0

Ολοκληρώθηκε

0:4 HTML Cache is empty

Μέχρι τώρα, όλα καλά. Έχουμε εγκαταστήσει με επιτυχία το Joomla.

Το μόνο που μένει, όπως μας ζητείτε (βλέπετε παραπάνω εικόνα), είναι να **διαγράψουμε** τον φάκελο **INSTALLATION**, ο οποίος βρίσκεται εις τον φάκελο εγκατάστασης του Joomla (θυμηθείτε φάκελος εγκατάστασης: **joomla10**). Μόλις το πράξουμε, μπορούμε να ιδούμε την ιστοσελίδα μας κάνοντας κλικ στο κουμπί που λέει Ιστότοπος ή να συνδεθούμε ως διαχειριστές εις την σελίδα διαχείρισεως του Joomla.

Στη συνέχεια εις το **κεφάλαιο 3^ο** θα εξοικειωθούμε με την διαχείριση του Joomla όσον αφορά το κομμάτι του **διαχειριστή**, εις βαθμό τέτοιο ώστε να μπορούμε να εγκαθιστούμε και διαχειριζόμαστε τα λεγόμενα **extensions** (επεκτάσεις), πράγμα που θα μας κάνει γνώστες της εγκατάστασης και διαχείρισης της δικής μας επέκτασης, **Authentication Manager**.





Κεφάλαιο 3^ο: Γνωριμία – Εξοικείωση με το joomla

3.1. Backend

Το Administrator Back-end (*πίνακας ελέγχου διαχειριστή*) είναι η πρώτη σελίδα που εμφανίζεται μόλις συνδεθεί ένας **Διαχειριστής (Administrator)**, **Υπερδιαχειριστής (Super Administrator)** ή ένας **Διευθυντής (Manager)** στον πίνακα ελέγχου.

Το πραγματικό υλικό του Πίνακα ελέγχου, το οποίο μπορεί να δει κάθε επίπεδο διαχειριστή, εξαρτάται από το επίπεδο πρόσβασης. Ένας Διευθυντής βλέπει λιγότερα από ένα Διαχειριστή που με τη σειρά του βλέπει λιγότερα από ένα Υπερδιαχειριστή ο οποίος βλέπει τα πάντα. Στο σημείο αυτό να αναφέρουμε ότι θα ασχοληθούμε με την διαχείριση του ιστότοπου ως Υπερδιαχειριστές.

Ας συνδεθούμε λοιπόν στον πίνακα ελέγχου.

Εισαγάγουμε εις την μπάρα διεύθυνσης του φυλλομετρήτη μας την διεύθυνση: <http://localhost/joomla10/administrator>. Κατόπιν θα μεταφερθούμε σε μια ιστοσελίδα εις την οποίαν καλούμαστε να εισαγάγουμε τα στοιχεία διαχειριστή (*username και password*), τα οποία τα εισαγάγαμε, για πρώτη φορά, κατά την διάρκεια εγκατάστασης του Joomla.

Εισαγάγουμε ως Username: **admin** (*το joomla εξ' ορισμού φτιάχνει τον διαχειριστή ως admin*).

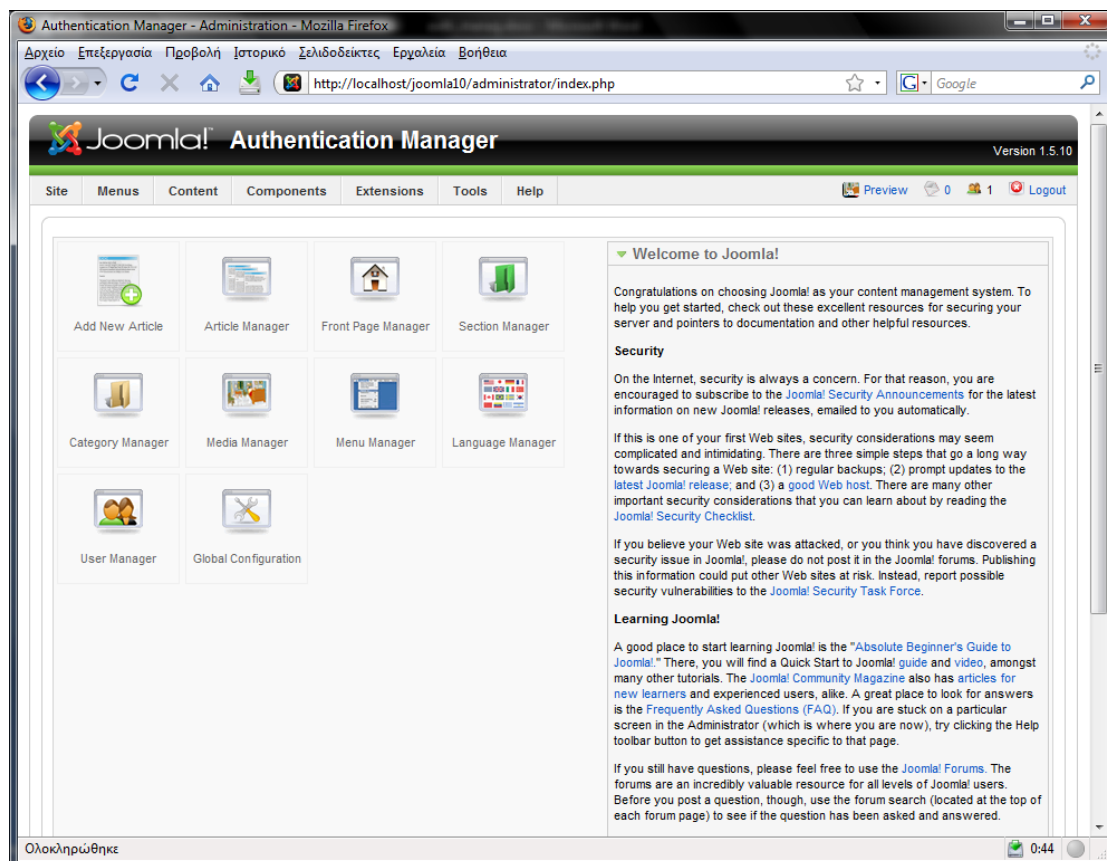
Εισαγάγουμε ως Password: (*τον κωδικό που δώσαμε κατά την εγκατάσταση του joomla*).

Παρακάτω βλέπουμε την σελίδα εισαγωγής Username και Password. Θα παρατηρήσετε ότι υπάρχει ένα μενού επιλογής Language. Αφήνουμε αυτό που έχει (*default*) δεδομένου ότι δεν έχουμε εγκαταστήσει κάποια άλλη γλώσσα.





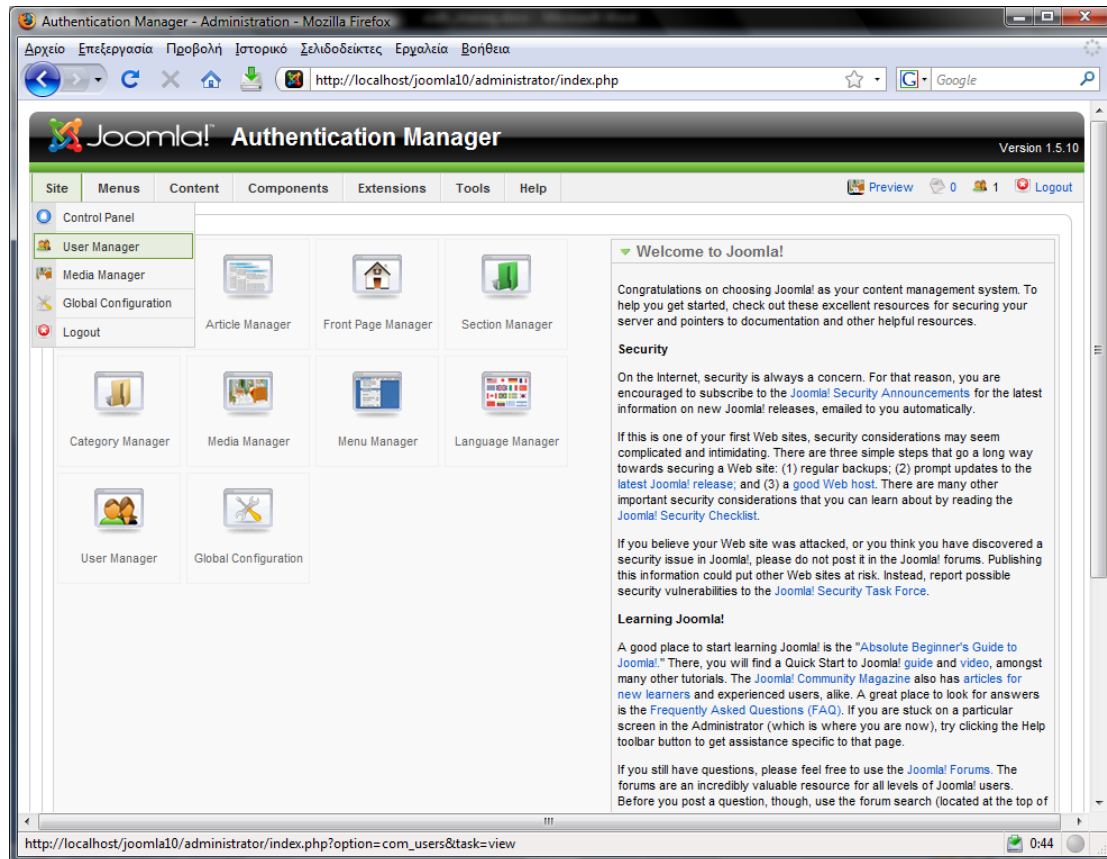
Εν συνεχεία κάνουμε κλικ-πατάμε (από εδώ και στο εξής 'πατάμε') το κουμπί που βλέπουμε από κάτω (**Login**). Αν τα στοιχεία που εισαγάγαμε είναι σωστά τότε μεταφερόμαστε στη σελίδα του πίνακα ελέγχου.



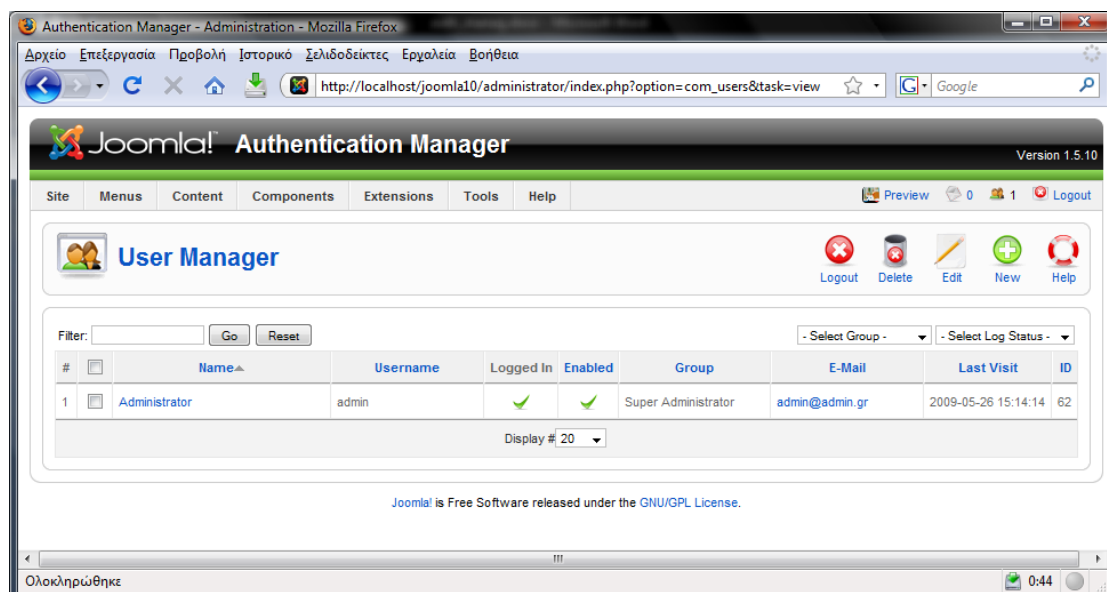


Αυτά που χρειάζεται να γνωρίζουμε, είναι πως θα βλέπουμε τους χρήστες οι οποίοι είναι αποθηκευμένη στο Joomla, πως θα εγκαθιστούμε, βλέπουμε και διαχειριζόμαστε επεκτάσεις και πως βλέπουμε τα ενθέματα διαχείρισης (*components*, για τα οποία θα μιλήσουμε στο επόμενο κεφάλαιο Γνωριμία – Μελέτη δομικών στοιχείων Joomla).

Για να δούμε τους χρήστες, επιλέγουμε με το δείκτη του ποντικιού, από την μπάρα του μενού, το πρώτο μενού **Site** και εν συνεχεία πατάμε το υπομενού **User Manager**.



Σελίδα **User Manager**:





Εδώ βλέπουμε τους χρήστες τους οποίους 'γνωρίζει' το Joomla!. Όπως βλέπουμε έχει έναν χρήστη τον **Administrator**, ο οποίος είναι **Logged In**, **Enabled**, και έχει επίπεδο πρόσβασης **Super Administrator**.

Δεν μας ενδιαφέρει γενικώς η χρήση του User Manager, διότι δεν θα χρειαστεί να δημιουργήσουμε καινούργιο χρήστη (όχι τουλάχιστον από αυτή τη σελίδα αλλά μέσω κώδικα), απλά μόνο η λειτουργία Enabled, Group και Delete.

Για να δούμε τα διαθέσιμα ενθέματα διαχείρισης, επιλέγουμε με το δείκτη του ποντικιού, από την μπάρα του μενού, το μενού **Components**.

#	Name	Username	Logged In	Enabled	Group	E-Mail	Last Visit	ID
1	Administrator	admin	✓	✓	Super Administrator	admin@admin.gr	2009-05-26 15:14:14	62

Από εδώ θα βλέπουμε – διαχειριζόμαστε το ένθεμα διαχείρισης που θα δημιουργήσουμε.

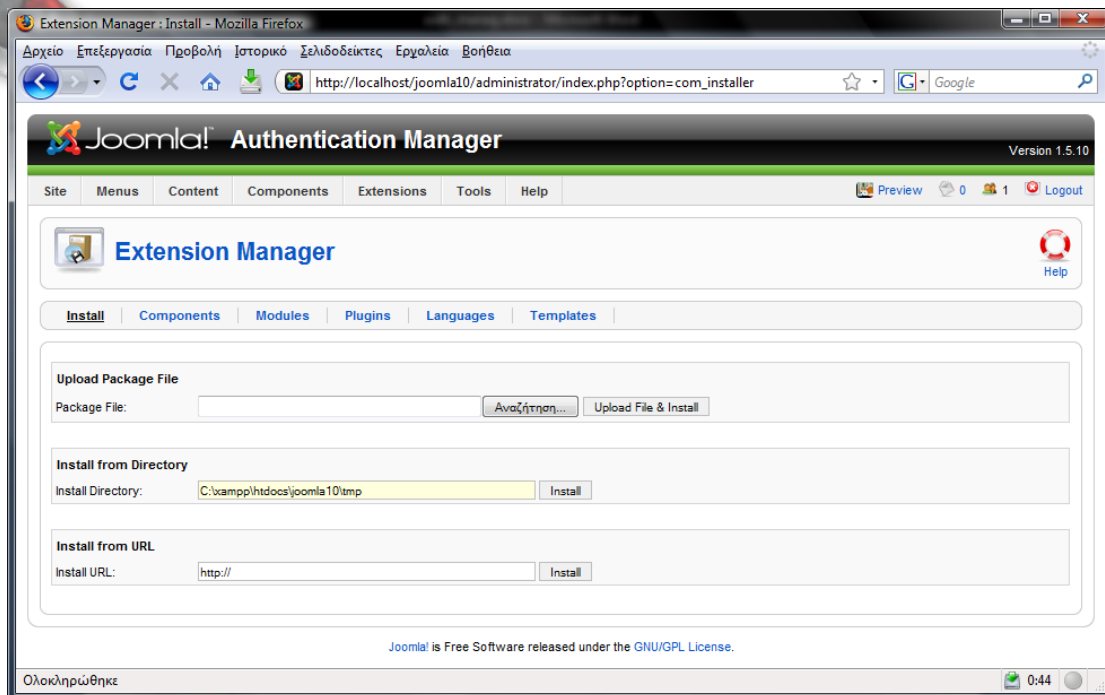
Για να κάνουμε εγκατάσταση ή απεγκατάσταση επεκτάσεων, επιλέγουμε με το δείκτη του ποντικιού, από την μπάρα του μενού, το μενού **Extensions** και εν συνεχεία πατάμε το υπομενού **Install/Uninstall**.

#	Name	Username	Logged In	Enabled	Group	E-Mail	Last Visit	ID
1	Administrator	admin	✓	✓	Super Administrator	admin@admin.gr	2009-05-26 15:14:14	62



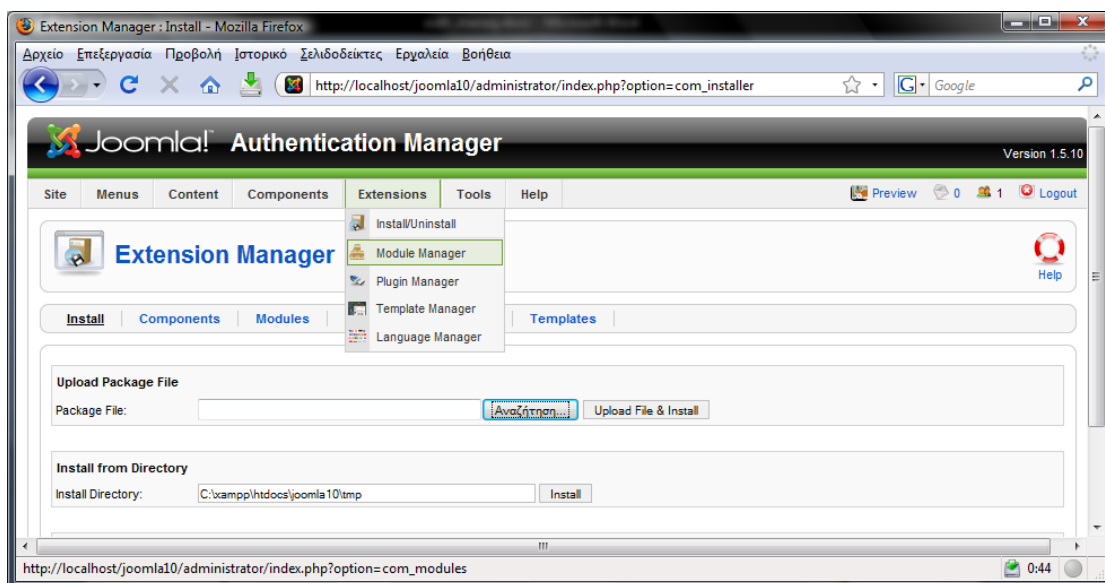


Στη σελίδα που εμφανίζεται



πατάμε το κουμπί Αναζήτηση, βρίσκουμε το αρχείο της επέκτασής μας (συνήθως σε συμπιεσμένη μορφή, zip, tar) και εν συνεχεία πατάμε το διπλανό κουμπί **Upload File & Install**. Αυτό ήταν, αν η επέκτασή μας είναι σωστά δομημένη (προγραμματιστικά) θα εγκατασταθεί μια χαρά.

Για να δούμε - διαχειριστούμε τα ενθέματα (βλέπετε κεφάλαιο Γνωριμία – Μελέτη δομικών στοιχείων joomla), επιλέγουμε με το δείκτη του ποντικιού, από την μπάρα του μενού, το μενού **Extensions** και εν συνεχεία πατάμε το υπομενού **Module Manager**.





Στην σελίδα που εμφανίζεται

#	Module Name	Enabled	Order	Access Level	Position	Pages	Type	ID
1	Breadcrumbs	✓	1	Public	breadcrumb	All	mod_breadcrumbs	35
2	Banners	✓	1	Public	footer	All	mod_banners	30
3	Footer	✓	2	Public	footer	All	mod_footer	33
4	Main Menu	✓	1	Public	left	All	mod_mainmenu	1
5	Resources	✓	2	Public	left	Varies	mod_mainmenu	31
6	Key Concepts	✓	3	Public	left	All	mod_mainmenu	40
7	User Menu	✓	4	Registered	left	All	mod_mainmenu	17
8	Example Pages	✓	5	Public	left	Varies	mod_mainmenu	39
9	Statistics	✗	6	Public	left	None	mod_stats	20
10	Login Form	✓	8	Public	left	Varies	mod_login	18
11	Archive	✗	9	Public	left	None	mod_archive	23
12	Sections	✗	10	Public	left	None	mod_sections	24

βλέπουμε τα διαθέσιμα ενθέματα, τα οποία μπορούμε πολύ εύκολα επεξεργαστούμε.

Για να δούμε - διαχειριστούμε τα πρόσθετα (βλέπεται κεφάλαιο Γνωριμία – Μελέτη δομικών στοιχείων Joomla), επιλέγουμε με το δείκτη του ποντικιού, από την μπάρα του μενού, το μενού **Extensions** και εν συνεχεία πατάμε το υπομενού **Plugin Manager**.

#	Module Name	Enabled	Order	Access Level	Position	Pages	Type	ID
1	Breadcrumbs	✓	1	Public	breadcrumb	All	mod_breadcrumbs	35
2	Banners	✓	1	Public	footer	All	mod_banners	30
3	Footer	✓	2	Public	footer	All	mod_footer	33





Στη σελίδα που εμφανίζεται

#	Plugin Name	Enabled	Order	Access Level	Type	File	ID
1	Authentication - Joomla	✓	1	Public	authentication	joomla	1
2	Authentication - LDAP	✗	2	Public	authentication	ldap	2
3	Authentication - OpenID	✗	3	Public	authentication	openid	4
4	Authentication - Gmail	✗	4	Public	authentication	gmail	3
5	Content - Page Navigation	✓	2	Public	content	pagenavigation	17
6	Content - Rating	✓	4	Public	content	vote	13
7	Content - Email Cloaking	✓	5	Public	content	emailcloak	14
8	Content - Code Highlighter (GeSHi)	✗	5	Public	content	geshi	15
9	Content - Load Module	✓	6	Public	content	loadmodule	16
10	Content - Pagebreak	✓	10000	Public	content	pagebreak	12
11	Editor - No Editor	✓	0	Public	editors	none	18
12	Editor - TinyMCE 2.0	✓	0	Public	editors	tinymce	19

βλέπουμε τα διαθέσιμα πρόσθετα. Όπως ίσως προσέξατε, στην αρχή της λίστας παρατηρούμε τέσσερα authentication πρόσθετα (τα οποία έχουν να κάνουν με την ταυτοποίηση ενός χρήστη όσον αφορά το backend αλλά και το frontend): Authentication - Joomla, Authentication – LDAP, Authentication – OpenID και Authentication – Gmail, όπως ίσως έχετε καταλάβει, εμείς θα προσθέσουμε ένα δικό μας authentication πρόσθετο, το **Authentication Manager** (το οποίο θα διαχειρίζεται πολλές authentication μεθόδους).

Αυτά όσον αφορά το κομμάτι της διαχείρισης του backend. Περισσότερα θα δούμε κατά την διάρκεια εγκατάστασης και ελέγχου της επέκτασής μας.

Ας περάσουμε να γνωρίσουμε λίγα πράγματα για το frontend.



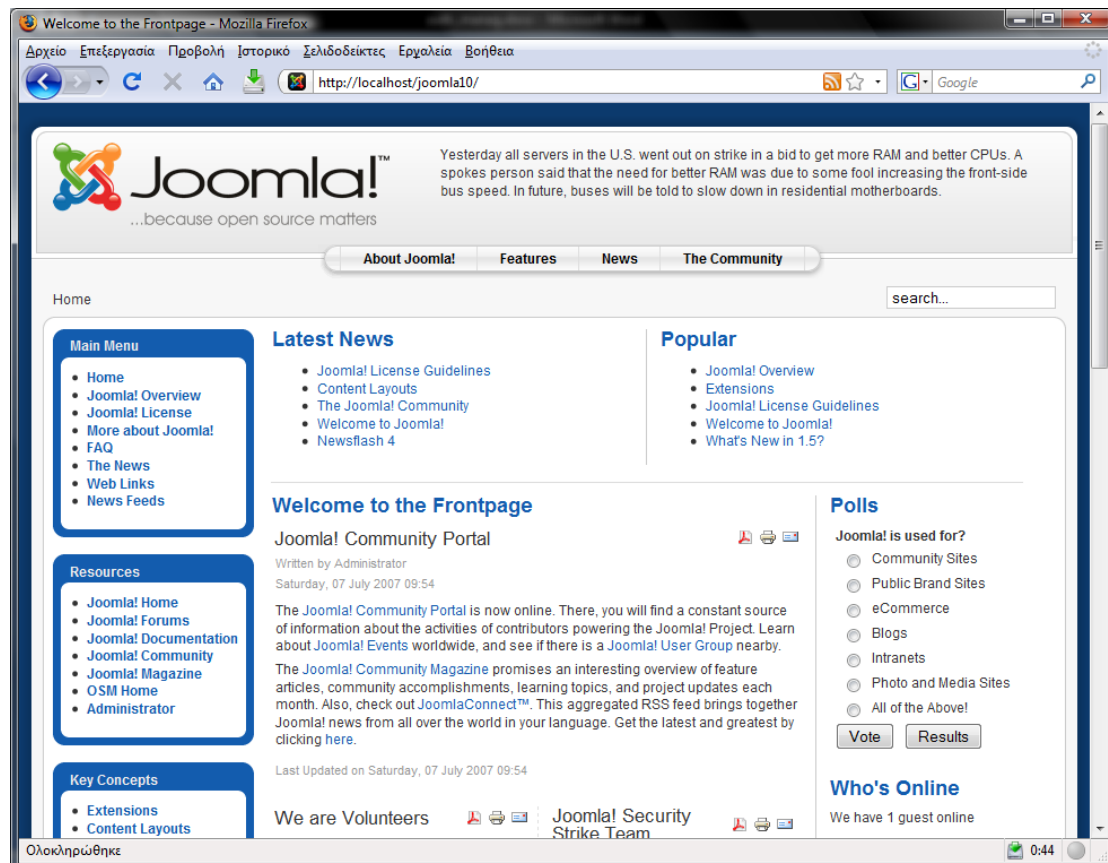


3.2 Frontend

Το Front-end είναι η κυρίως σελίδα που εμφανίζεται σε έναν επισκέπτη του ιστότοπού μας αλλά και ενός συνδεδεμένου χρήστη.

Ας δούμε λοιπόν το frontend, το οποίο είναι ουσιαστικά η ιστοσελίδα μας.

Εισαγάγουμε εις την μπάρα διεύθυνσης του φυλλομετρητή μας την διεύθυνση: <http://localhost/joomla10/>.



Βλέπουμε την αρχική μας σελίδα να έχει κάποια έτοιμα μενού κάποια άρθρα κ.τ.λ. Αυτό διότι κατά την εγκατάσταση του joomla πατήσαμε το κουμπί **Εισαγωγή Ενδεικτικού Περιεχομένου**.

Αυτό που μας ενδιαφέρει από το frontend είναι το σημείο εις το οποίον γίνετε εισαγωγή στοιχείων από έναν χρήστη για είσοδο (*login*) στην ιστοσελίδα μας. Στην συγκεκριμένη περίπτωση, αυτό βρίσκεται κάτω αριστερά.

Σύροντας την σελίδα προς τα κάτω, θα το εντοπίσουμε.





Ιδού:

Αυτά τα ολίγα προς το παρών διά το frontend. Περισσότερα θα δούμε αφότου εγκαταστήσουμε την επέκτασή μας.

Τέλος 3^{ου} Κεφαλαίου.

Εις τοιούτο κεφάλαιο μάθαμε πώς να διαχειριζόμαστε το backend και το frontend του joomla. Πράγμα πολύ σημαντικό διότι δεν φτάνει μόνο να φτιάξουμε την επέκτασή μας, αλλά να την κάνουμε και λειτουργική χρησιμοποιώντας κάποια στάνταρ του, όσον αφορά στον σχεδιασμό αλλά και στο προγραμματισμό της επέκτασής μας.

Εις το επόμενο Κεφάλαιο 4^ο θα μάθουμε τι είναι τα δομικά στοιχεία του joomla και πως αυτά είναι δομημένα και επίσης από τι αποτελούνται.





Κεφάλαιο 4^ο :

Γνωριμία - Μελέτη δομικών στοιχείων Joomla

4.1. Ενθέματα (Modules)

Τα **ενθέματα** είναι τα αντικείμενα μέσα από τα οποία μπορούμε να εμφανίσουμε πληροφορίες στην ιστοσελίδα μας (εις το *frontend* αλλά όπως θα δούμε και στο *backend*).

Κάθε **ένθεμα** πρέπει να έχει μοναδικό όνομα, ώστε να μην μπερδεύεται με τα άλλα. Τα **ενθέματα** μπορούν να περιέχουν μενού, διαφημίσεις, ψηφοφορίες, άλλες εφαρμογές ή περιεχόμενο της επιλογής μας.

Έστω ότι θέλουμε να δημιουργήσουμε ένα **ένθεμα** με το όνομα *externallogin*. Αυτό θα αποτελείται από αρχεία *php*, *html*, *xml* μέσα σε ένα φάκελο με όνομα της μορφής **mod_xxxxx** όπου **xxxxx** το όνομα του **ενθέματος**. Στην περίπτωσή μας *externallogin*. Έχουμε συνεπώς έναν φάκελο με ονομασία **mod_externallogin**. Αυτό όμως δεν φτάνει για να έχουμε ένα ένθεμα όπως καταλαβαίνετε. Πρέπει να προσθέσουμε κάποια αρχεία με κώδικα τα οποία θα κάνουν τη λειτουργία που θέλουμε.

Έτσι λοιπόν πρέπει να προσθέσουμε ένα αρχείο *php* με ονομασία **mod_externallogin.php**, η ονομασία είναι σημαντική και καλό είναι να έχουμε το ίδιο όνομα με το όνομα του ενθέματος.





Mod_externallogin.php:

```
Αρχείο Επεξεργασία Αναζήτηση Επισκόπηση Μορφή Γλώσσα Ρυθμίσεις Μακροεντολή Εκτέλεση TextFX
Πρόσθετα Παράθυρο ?
mod_externallogin.php
1 <?php defined('_JEXEC') or die('Restricted access'); ?>
2 <?php
3 /**
4  * @version      $Id: mod_externallogin.php
5  * @package      External Login
6  * @subpackage   External Login Module Site Part
7  * @link         http://joomla.org/gf/project/auth_manager/frs/
8  * @copyright    Copyright (C) 2005 - 2009 Open Source Matters. All rights reserved.
9  * @license      GNU/GPL, see LICENSE.php
10 */
11 $token = JUtility::getToken();
12 require_once (dirname(__FILE__) . DS . 'helper.php');
13 $params->def('greeting', 1);
14 $type = modExternalLoginHelper::getType();
15 $return = modExternalLoginHelper::getReturnURL($params, $type);
16 ?>
17 <script>
18 function checkData() {
19     var form=document.forms["srvlogin"];
20     var sval = form.S1.options[form.S1.selectedIndex].value;
21     form.action=sval;
22 }
23 </script>
24 <form action="index.php" method="post" name="login" id="form-login">
25 <div align="center">
26     <input type="submit" name="Submit" class="button"
27     value="<?php echo JText::_('BUTTON_LOGOUT'); ?>" /></div>
28     <input type="hidden" name="option" value="com_user" />
29     <input type="hidden" name="task" value="logout" />
30     <input type="hidden" name="return" value="<?php echo $return; ?>" />
31 </form>
```

Κάθε αρχείο του το οποίο βρίσκεται στο Joomla πρέπει να έχει το εξής κομμάτι κώδικα

```
<?php defined('_JEXEC') or die('Restricted access'); ?>
```

ο λόγος, διά την μη ανάγνωση της σελίδας απευθείας από τον φυλλομετρητή.

Είναι απαραίτητο για την ασφάλεια του ιστότοπου.

Από κάτω περιέχονται υπό την μορφή σχολίων της php γλώσσας προγραμματισμού, χρήσιμα στοιχεία για το **ένθεμα**. Από κάτω μπορούμε να προσθέσουμε κώδικα html, javascript φυσικά και php. Ένα ενδιαφέρον χαρακτηριστικό είναι ότι μπορούμε να έχουμε και άλλα αρχεία με κώδικα php από τα οποία θα μπορούμε διαβάσουμε δεδομένα, να εκτελούμε συναρτήσεις και ούτω καθεξής. Στο παράδειγμά μας





καλούμε το αρχείο `helper.php` (περιέχει κάποιες χρήσιμες κλάσεις) το οποίο βρίσκεται στον ίδιο φάκελο με το `mod_externallogin`, δηλαδή τον φάκελο του ενθέματός μας.

```
require_once (dirname(__FILE__) . DS . 'helper.php');
```

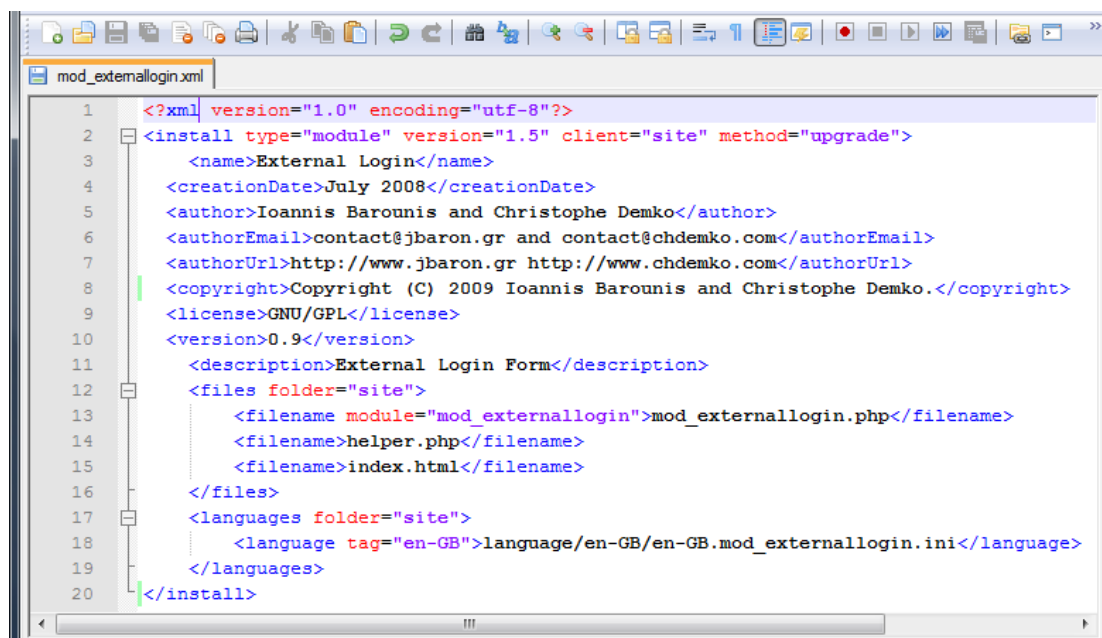
Ένα άλλο βασικό αρχείο, το οποίο είναι απαραίτητο για την εγκατάσταση του ενθέματος είναι ένα αρχείο xml με όνομα `mod_externallogin.xml` (όπως καταλάβατε μέχρι τώρα, χρησιμοποιούμε το όνομα του ενθέματος). Αυτό το αρχείο παρέχει δεδομένα στο Joomla στοιχεία του δημιουργού (όνομα, ηλεκτρονική διεύθυνση, κ.τ.λ.), στοιχεία του ενθέματος (όνομα, έκδοση, περιγραφή κ.τ.λ.) και κάποια πιο σημαντικά στοιχεία όπως, ποια αρχεία και που, να κάνει εγκατάσταση.

Το xml αρχείο χρησιμοποιεί xml markup γλώσσα.

Για περισσότερες πληροφορίες: <http://www.w3.org/XML/>

Παράδειγμα xml.

Mod_externallogin.xml



Για να μπορέσουμε να εγκαταστήσουμε το ένθεμά μας πρέπει να συμπίεσουμε τα δεδομένα σε ένα αρχείο zip, tar, tgz κ.τ.λ. όπως έχει προλεχθεί σε προηγούμενο κεφάλαιο. Ονοματίζουμε το αρχείο **mod_externallogin.tgz**. Τώρα είμαστε έτοιμοι να εγκαταστήσουμε το ένθεμά μας στο Joomla.





4.2 Ενθέματα Διαχείρισης (Components)

Τα **ενθέματα διαχείρισης** είναι ενθέματα τα οποία είναι ορατά μόνο στο διαχειριστή και σε όσους έχουν πρόσβαση στην περιοχή διαχείρισης (πίνακας ελέγχου).

Έστω ένα ένθεμα διαχείρισης με όνομα ενθέματος externallogin.

Αυτό 'πρέπει' να αποτελείται από ένα αρχείο `admin.externallogin.php` (το οποίο ελέγχει να δει αν υπάρχει το `controller.php` που με τη σειρά του, μας παραπέμπει στο τι θα δούμε, 'views', μόλις φορτώσουμε το ένθεμα διαχείρισης από τον πίνακα ελέγχου).

Αυτά τα views περιέχονται σε έναν φάκελο views (πάντα μέσα στο φάκελο ενθέματος διαχείρισης). Αυτά είναι φάκελοι με αρχεία `php`, `js`, `css` και ότι άλλο χρειαστούμε για την σωστή εμφάνιση των δεδομένων μας στον πίνακα ελέγχου.

Πρέπει να υπάρχουν αρχεία `sql` (`install.sql`, `uninstall.sql`) για εγκατάσταση πινάκων στη βάση `mysql` τους οποίους θα κάνει χρήση το ένθεμά μας.

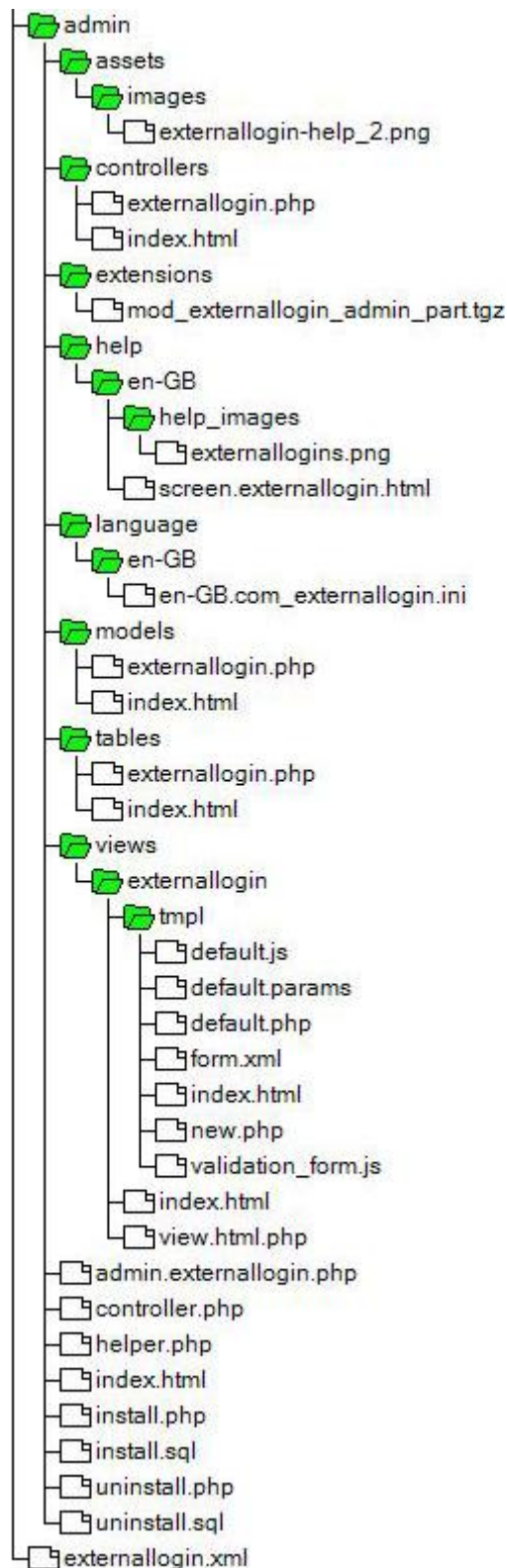
Στο ένθεμα διαχείρισης πρέπει να υπάρχει και ένας φάκελος **tables** ο οποίος περιέχει αρχεία `php` με κώδικα που αφορούν τα πεδία τιμών στη βάση δεδομένων `mysql` (αν χρησιμοποιεί το ένθεμά μας βάση δεδομένων), ένας φάκελος **models** ο οποίος περιέχει αρχεία `php` με κώδικα ο οποίος αποτελείται από συναρτήσεις και μεθόδους με τις οποίες π.χ. μπορούμε να διαγράψουμε ένα αντικείμενο ή να πάρουμε τα δεδομένα από τη βάση, ένας φάκελος **controllers** ο οποίος περιέχει αρχεία `php` με κώδικα π.χ. για αποθήκευση δεδομένων, ακύρωση διεργασίας κ.τ.λ. (Αυτά καλούνε τις συναρτήσεις από τα αρχεία στον φάκελο `models`), έναν φάκελο **assets** με τυχόν εικονίδια που ίσως χρησιμοποιήσουμε στο ένθεμά μας, έναν φάκελο **help** ο οποίος περιέχει αρχεία βοήθειας χρήσης του ενθέματός μας, έναν φάκελο **language** οποίος περιέχει αρχεία για πολύγλωσσική υποστήριξη της εφαρμογής μας καθώς επίσης και ένα φάκελο **extensions** εις τον οποίον μπορούμε να τοποθετήσουμε extra ενθέματα για αυτόματη εγκατάσταση τους κατά την εγκατάσταση του ενθέματος διαχείρισης.

Τα βασικά μέρη του ενθέματος, εκεί που γίνεται όλη η δουλειά, είναι οι φάκελοι **models**, **views**, **controllers** και κατ'επέκταση τα αρχεία τους. Εδώ θα έπρεπε να μιλήσουμε για το μοντέλο MVC (*Model View Controller*) αλλά δεν είναι αυτός ο σκοπός της πτυχιακής. Για περισσότερες πληροφορίες μπορείτε να ανατρέξετε στην ιστοσελίδα [Joomla MVC](#). Στις ιστοσελίδες [JModel](#), [JView](#), [JController](#) μπορείτε να δείτε περισσότερες πληροφορίες για τη δομή τους.

Με λίγα λόγια, αυτά πρέπει να περιέχονται σε ένα ένθεμα διαχείρισης.

Στην επόμενη σελίδα μπορούμε να δούμε την δομή του φακέλου `comp_externallogin`, την οποία και περιγράψαμε παραπάνω.





Στην επόμενη σελίδα θα γνωρίσουμε κάποια στοιχεία και για τα πρόσθετα (plugins) του Joomla.





4.3 Πρόσθετα (Plugins)

Τα Joomla! πρόσθετα (plugins) , από εδώ και στο εξής θα τα αναφέρουμε σκέτο πρόσθετα, εξυπηρετούν ποικίλους σκοπούς. Όπως τα ενθέματα ενισχύουν την παρουσίαση του ιστότοπου , τα πρόσθετα ενισχύουν τα δεδομένα με τα οποία παρέχεται πρόσθετη λειτουργικότητα στο Joomla.

Παρακάτω θα γνωρίσουμε τις βασικές αρχές που χρησιμοποιούνται για το σχεδιασμό και την ανάπτυξη ενός πρόσθετου.

Ενώ ο αριθμός των πρόσθετων είναι σχεδόν απεριόριστος, υπάρχουν κάποια βασικού τύπου πρόσθετα τα οποία χρησιμοποιούνται από το Joomla. Αυτοί οι βασικοί τύποι είναι ομαδοποιημένοι σε φακέλους κάτω από τον φάκελο `/plugins/`.

Αυτοί είναι:

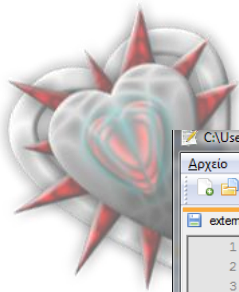
- authentication
- content
- editors
- editors-xtd
- search
- system
- user
- xmlrpc

Αυτά που μας ενδιαφέρουν (επειδή αυτά θα χρησιμοποιήσουμε) είναι αυτά της κατηγορίας authentication και system και user.

Τα **authentication** πρόσθετα μας βοηθούν στην ταυτοποίηση του χρήστη με το Joomla όταν αυτός προσπαθεί να συνδεθεί. Τα **system** πρόσθετα εκτελούν ενέργειες σε διάφορα επίπεδα στη διάρκεια εκτέλεσης του PHP κώδικα ο οποίος τρέχει σε ένα Joomla ιστότοπο. Τα **user** εκτελούν διεργασίες οι οποίες έχουν να κάνουν με το επίπεδο του χρήστη.

Ας δούμε κι ένα παράδειγμα ενός πρόσθετου στην επόμενη σελίδα.





```
C:\Users\VBaron\Desktop\AUTHENTICATION MANAGER\Authentication Manager Latest Setup Files\admin\extensions\plg_externallogin\externallogin.php - Notepa...
externallogin.php
1 <?php defined('_JEXEC') or die('Restricted access'); ?>
2 <?php
3 /**
4  * @version      $Id: 1.0.0
5  * @package      External Login
6  */
7 jimport('joomla.plugin.plugin');
8 /**
9  * Externallogin Authentication Plugin
10 * @package      External Login
11 * @subpackage   JFramework
12 * @since 1.5
13 */
14 class plgAuthenticationExternallogin extends JPlugin {
15     function plgAuthenticationExternallogin(&$subject, $config) {
16         parent::__construct($subject, $config);
17     }
18     function onAuthenticate($credentials, $options, &$response) {
19         $sid = JRequest::getVar('sid');
20         $db = JFactory::getDBO();
21         $queryc= "SELECT * FROM #__externallogin WHERE id='".$db->Quote($sid);
22         $db->setQuery($queryc);
23         $result = $db->loadObject();
24         $sapp = JFactory::getApplication();
25         $isAdmin = $sapp->isAdmin();
26         if($result && ($isAdmin && $result->admin_published || !$isAdmin && $result->site_published)) {
27             require_once( JPATH_ADMINISTRATOR .DS.'components'.DS.$result->option.DS.'helper.php' );
28             $class=substr($result->option,4).'Helper';
29             $object = new $class();
30             $object->authenticate($credentials, $options, $response,$result);
31         }
32     }
33 }
34 ?>
35
```

Το πρόσθετο αποτελείται από μία κλάση `plgAuthenticationExternallogin` η οποία επεκτείνεται σε μία γενική κλάση `JPlugin` του Joomla. Υπάρχει μια συνάρτηση `onAuthentication` εις την οποία κάνουμε κάποιους ελέγχους τιμών με την βάση και αναλόγως δίνουμε πρόσβαση ή όχι.

Εννοείτε πως πρέπει να υπάρχει και ένα xml αρχείο το οποίο περιγράφει το πρόσθετο.

Τέλος 4^{ου} Κεφαλαίου.

Εις τοιούτο κεφάλαιο γνωρίσαμε και μελετήσαμε τα δομικά στοιχεία του Joomla δηλαδή όλα εκείνα τα κομμάτια κώδικα που το απαρτίζουν και το κάνουν το δημοφιλέστερο CMS στον κόσμο, την παρούσα στιγμή εγγραφής της πτυχιακής.

Μάθαμε με λίγα λόγια από τι αποτελείται ένα ένθεμα / ένθεμα διαχείρισης και ποια είναι η λειτουργία του, επίσης μάθαμε τις λειτουργίες των προσθέτων. Εις το επόμενο Κεφάλαιο 5^ο θα αναλύσουμε και εγκαταστήσουμε τα ενθεμάτα – πρόσθετα τα οποία είναι βασικά για την σωστή λειτουργία της επέκτασής μας.





Κεφάλαιο 5° :

Ανάλυση – Εγκατάσταση Authentication Manager

5.1. Χρήσιμα στοιχεία – λεπτομέρειες

Το πρώτο πράγμα το οποίο θα πρέπει να κάνουμε είναι να αναλύσουμε την επέκταση.

Το **Authentication Manager**, όπως προ πολλού έχουμε αναφέρει, αποτελείται από ενθέματα, ενθέματα διαχείρισης (τα οποία είναι βασικά διά τον λόγο ότι αυτά θα χρησιμοποιούμε για να διαχειριζόμαστε τους χρήστες και κατ επέκταση την πρόσβασή τους ή όχι στον ιστότοπό μας) καθώς επίσης και τα πρόσθετα με την βοήθεια των οποίων μπορούμε να πραγματοποιήσουμε όλα τα προηγούμενα.

Τι θα χρειαστούμε.

Ένα ένθεμα διαχείρισης **com_externallogin-1.0.4.tgz** με το οποίο θα γίνετε η κύρια λειτουργία της επεκτασης.

Τρία πρόσθετα (**plg_externallogin**, **plg_multiplelogin**, **plg_restrictedlogin**) με τα οποία γίνονται οι κύριες λειτουργίες του συστήματος.

Τέσσερα ενθέματα (**mod_externallogin_admin_part.tgz**, **mod_externallogin_site_part.tgz**, **mod_restrictedlogin_admin_part.tgz**, **mod_restrictedlogin_site_part.tgz**) τα οποία είναι κομμάτια html, κυρίως κώδικα, ο οποίος εμφανίζεται στις σελίδες μας και ένα ένθεμα διαχείρισης **com_caslogin-1.0.4.tgz** (με την βοήθεια του οποίου μπορούμε να συνδεθούμε με έναν οποιοδήποτε CAS εξυπηρετητή).

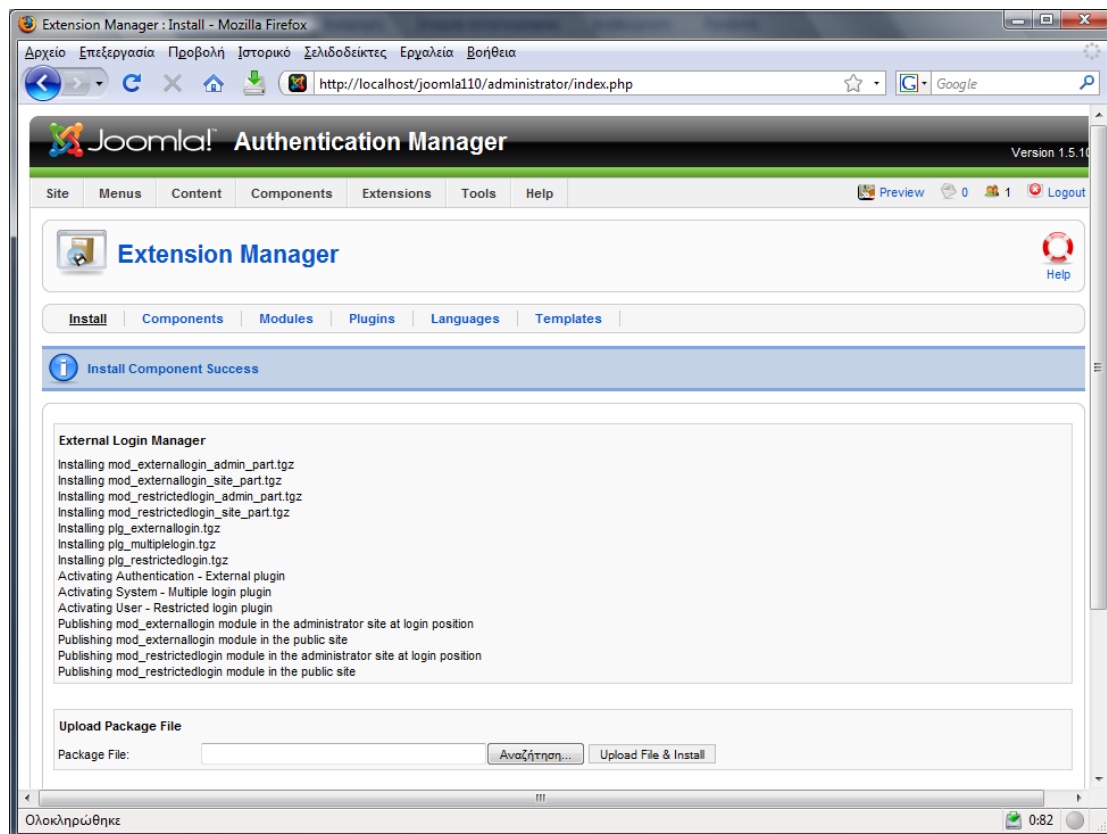
Ας προχωρήσουμε στην διαδικασία εγκατάστασης και ρύθμισης της επέκτασής μας.





5.2 Εγκατάσταση - ρύθμιση επέκτασης

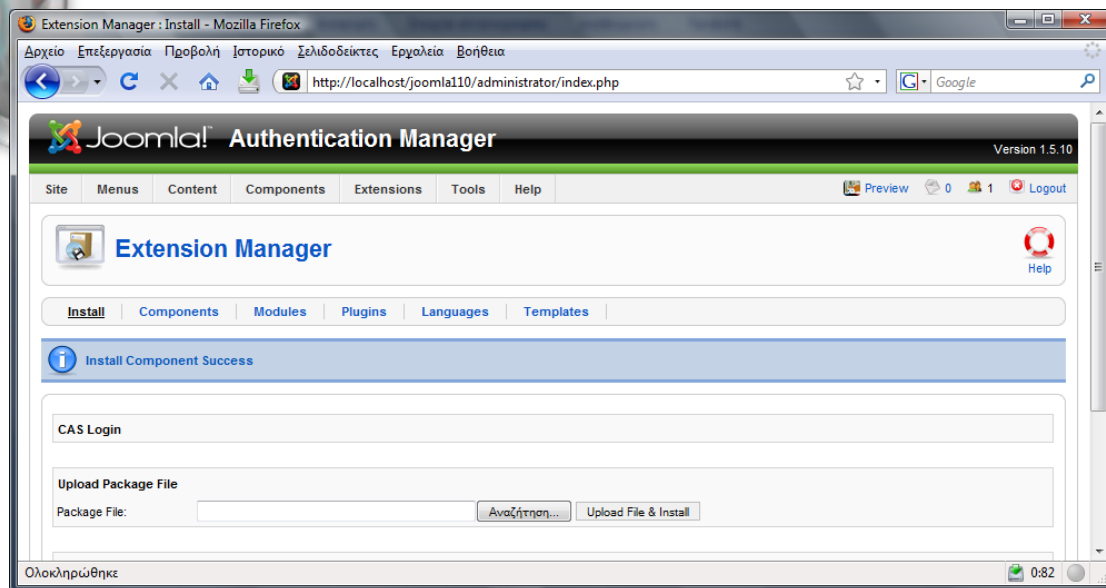
Εφόσον έχουμε συγκεντρώσει τα απαραίτητα αρχεία (για δική μας ευκολία στο αρχείο *com_externallogin-1.0.4.tgz* είναι πακεταρισμένα όλα τα πρόσθετα και τα ενθέματα εκτός του *com_caslogin-1.0.4.tgz*), βλέπετε προηγούμενη ενότητα, συνδεόμαστε σαν διαχειριστές στο backend και επιλέγουμε από το μενού extensions το υπομενού Install/Uninstall. Πατάμε στο κουμπί αναζήτηση και επιλέγουμε το αρχείο *com_externallogin-1.0.4.tgz*. Εν συνεχεία πατάμε το διπλανό κουμπί Upload File & Install. Αν όλα πήγαν καλά τότε θα πάρουμε την εξής εικόνα:



Από την εικόνα μπορούμε να καταλάβουμε ότι όλα πήγαν καλά. Βλέπουμε από την αναφορά ότι μαζί με το *com_externallogin* εγκαταστάθηκαν και τα ενθέματα και πρόσθετα (θυμηθείτε τα είχαμε πακετάρει μαζί, στο *com_externallogin*). Βλέπουμε επίσης ότι με την εγκατάστασή τους ενεργοποιήσαμε τα πρόσθετα και ρυθμίσαμε τα ενθέματα σε ποια θέση θα βρίσκονται (*joomla::* κάθε ένθεμα πρέπει απαραίτητως να έχει και κάποιο προσδιορισμό θέσης).

Για να εγκαταστήσουμε το ένθεμα διαχείρισης *com_caslogin-1.0.4.tgz* εκτελούμε την ίδια ακριβώς διαδικασία.





Το ένθεμα διαχείρισής μας εγκαταστάθηκε μια χαρά.

Σημείωση: πρέπει πρώτα να εγκαταστήσουμε το com_externallogin και μετά το com_caslogin, διά το λόγο του ότι το τελευταίο με την εγκατάστασή του, προσθέτει αυτόματα έναν εξυπηρετητή CAS στη βάση, εξυπηρετητή τον οποίο θα διαχειρίζουμε από την διεπαφή Διαχειριστής Εξυπηρετητών (βλέπετε παρακάτω, ανάλυση διεπαφών)

Στο σημείο αυτό θα πρέπει να αναφέρουμε τη έχει γίνει στη βάση δεδομένων του joomla. Με την βοήθεια του προγράμματος phpmyadmin (παρέχεται με το χαμπρρ), ανοίγουμε την βάση (γράφουμε <http://localhost/phpmyadmin> στη μπάρα διεύθυνσης του φυλλομετρητή μας).

Δημιουργούνται όπως θα δούμε παρακάτω τέσσερις πίνακες.

Jos_externallogin_components

	Πεδίο	Τύπος	Collation	Χαρακτηριστικά	Κενό	Προκαθορισμένο	Πρόσθετα	Ενέργεια
<input type="checkbox"/>	type	varchar(100)	utf8_general_ci		Όχι			
<input type="checkbox"/>	ordering	int(11)			Όχι			

Περιέχει ένα πεδίο με τον τύπο του ενθέματος διαχείρισης com_caslogin, και ένα πεδίο ordering το οποίο χρειάζεται από το joomla για την θέση του ενθέματος στη λίστα.

	type	ordering
<input type="checkbox"/>	com_caslogin	0

Όπως βλέπουμε στην παραπάνω εικόνα κατά την εγκατάσταση του com_caslogin-1.0.4.tgz αυτόματα εισάγουμε στον πίνακα και τον τύπο του ενθέματος διαχείρισης το οποίο εγκαθιστούμε. Αυτό χρειάζεται για την ταυτοποίηση του εξυπηρετητή και ενθέματος διαχείρισης μέσω κώδικα.





Jos_externallogin_restricted

	Πεδίο	Τύπος	Collation	Χαρακτηριστικά	Κενό	Προκαθορισμένο	Πρόσθετα	Ενέργεια
<input type="checkbox"/>	id	int(11)			Όχι		auto_increment	
<input type="checkbox"/>	name	varchar(100)	utf8_general_ci		Όχι			
<input type="checkbox"/>	ip	varchar(100)	utf8_general_ci		Όχι			
<input type="checkbox"/>	site_published	tinyint(3)			Όχι			
<input type="checkbox"/>	admin_published	tinyint(3)			Όχι			
<input type="checkbox"/>	ordering	int(11)			Όχι			
<input type="checkbox"/>	checked_out	int(11)			Όχι			
<input type="checkbox"/>	checked_out_time	datetime			Όχι			
<input type="checkbox"/>	params	text	utf8_general_ci		Όχι			

Σε αυτό τον πίνακα θα εισαγάγουμε τα δεδομένα από τους περιορισμούς που θα θέτουμε από μια διεπαφή Διαχειριστής Περιορισμών. Το πεδίο name κρατεί ένα όνομα, το πεδίο ip την διεύθυνση IP, το site_published και admin_published έναν αριθμό 0 ή 1, το params είναι τυχών περιορισμοί που θέτουμε, τα υπόλοιπα πεδία χρειάζονται από το Joomla.

	id	name	ip	site_published	admin_published	ordering	checked_out	checked_out_time	params
<input type="checkbox"/>	1	Local access	127.0.0.1	1	1	1	0	0000-00-00 00:00:00	
<input type="checkbox"/>	2	Access to all	*.*.*.*	1	1	2	0	0000-00-00 00:00:00	

Κατά την εγκατάσταση εισαγάγουμε 2 πλειάδες όπως βλέπουμε.

Jos_externallogin_servers

	Πεδίο	Τύπος	Collation	Χαρακτηριστικά	Κενό	Προκαθορισμένο	Πρόσθετα	Ενέργεια
<input type="checkbox"/>	id	int(11)			Όχι		auto_increment	
<input type="checkbox"/>	name	varchar(100)	utf8_general_ci		Όχι			
<input type="checkbox"/>	site_published	tinyint(3)			Όχι			
<input type="checkbox"/>	admin_published	tinyint(3)			Όχι			
<input type="checkbox"/>	option	varchar(100)	utf8_general_ci		Όχι			
<input type="checkbox"/>	ordering	int(11)			Όχι			
<input type="checkbox"/>	checked_out	int(11)			Όχι			
<input type="checkbox"/>	checked_out_time	datetime			Όχι			
<input type="checkbox"/>	params	text	utf8_general_ci		Όχι			
<input type="checkbox"/>	unknown_user	varchar(100)	utf8_general_ci		Όχι			

Σε αυτόν το πίνακα θα αποθηκεύουμε του εξυπηρετητές οι οποίοι χρειάζονται για την αυθεντικοποίηση. Ένα σημαντικό πεδίο είναι το option, το οποίο παίρνει τιμή ίδια με αυτή του πεδίου type του πίνακα **jos_externallogin_components** καθώς επίσης και το unknown_user εις το οποίον μπορούμε να αποθηκεύσουμε μια τιμή 0 ή 1 ή 2.

Κατά την εγκατάσταση δεν εισαγάγαμε πλειάδες στον πίνακα.

Jos_externallogin_users

	Πεδίο	Τύπος	Collation	Χαρακτηριστικά	Κενό	Προκαθορισμένο	Πρόσθετα	Ενέργεια
<input type="checkbox"/>	server_id	int(11)			Όχι			
<input type="checkbox"/>	user_id	int(11)			Όχι			

Σε αυτόν το πίνακα αποθηκεύουμε το id που αντιστοιχεί στον χρήστη με id (user_id το οποίο το δίνει το Joomla αυτόματα) από τον πίνακα **Jos_externallogin_servers**.

Κατά την εγκατάσταση δεν εισαγάγαμε πλειάδες στον πίνακα.





Ίσως αναρωτηθείτε πως εγκαθίστανται οι πίνακες στη βάση και πως εισάγονται τα δεδομένα, μα φυσικά από αρχεία sql τα οποία βρίσκονται στο ένθεμα διαχείρισης και εγκαθιστούμε κατά την διάρκεια εγκατάστασής του. Ιδού ο κώδικας του αρχείου sql για το com_externallogin:

```
CREATE TABLE IF NOT EXISTS `#__externallogin_servers` (  
  `id` int(11) NOT NULL auto_increment,  
  `name` varchar(100) NOT NULL,  
  `site_published` tinyint(3) NOT NULL,  
  `admin_published` tinyint(3) NOT NULL,  
  `option` varchar(100) NOT NULL,  
  `ordering` int(11) NOT NULL,  
  `checked_out` int(11) NOT NULL,  
  `checked_out_time` datetime NOT NULL,  
  `params` text NOT NULL,  
  `unknown_user` varchar(100) NOT NULL,  
  PRIMARY KEY (`id`)  
) ENGINE=MyISAM AUTO_INCREMENT=0 DEFAULT CHARSET=utf8;  
  
CREATE TABLE IF NOT EXISTS `#__externallogin_components` (  
  `type` varchar(100) NOT NULL,  
  `ordering` int(11) NOT NULL,  
  PRIMARY KEY (`type`)  
) ENGINE=MyISAM AUTO_INCREMENT=0 DEFAULT CHARSET=utf8;  
  
CREATE TABLE IF NOT EXISTS `#__externallogin_users` (  
  `server_id` int(11) NOT NULL,  
  `user_id` int(11) NOT NULL,  
  PRIMARY KEY (`server_id`,`user_id`),  
  KEY `server_id` (`server_id`),  
  KEY `user_id` (`user_id`)  
) ENGINE=MyISAM AUTO_INCREMENT=0 DEFAULT CHARSET=utf8;
```


Με το CREATE TABLE IF NOT EXISTS του λέμε να δημιουργήσει τους πίνακες με τα αντίστοιχα ονόματα εφόσον δεν υπάρχουν. Από κάτω περιγράφονται τα πεδία και οι τύποι τους.

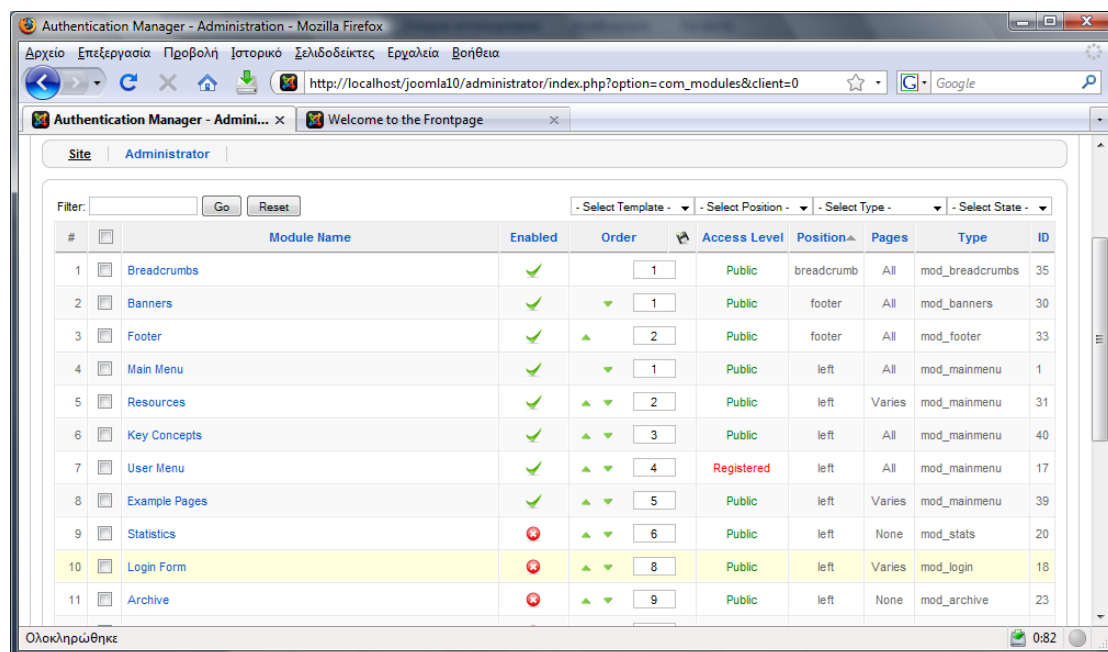
Περισσότερες λεπτομέρειες για τα πεδία και την χρήση τους θα μάθουμε κατά την χρήση κάποιον διεπαφών για εισαγωγή εξυπηρετητών, αντικειμένων κ.τ.λ. στα επόμενα κεφάλαια.





Το μόνο που μένει τώρα είναι να απενεργοποιήσουμε το κλασικό ένθεμα σύνδεσης του Joomla. Αυτό πρέπει να γίνει για τον λόγο του ότι θα χρησιμοποιήσουμε δικό μας ένθεμα για αυτή τη δουλειά επειδή θέλουμε να χρησιμοποιήσουμε περιορισμούς στην είσοδο χρηστών στο σύστημα, οι περιορισμοί αυτοί θα υλοποιούνται εξετάζοντας την IP του χρήστη ο οποίος βρίσκετε στο frontend αλλά και στο backend. Αυτό βέβαια δεν σημαίνει ότι θα φτιάξουμε ένα καινούργιο ένθεμα που να περιέχει φόρμα εισαγωγής δεδομένων (username, password) αλλά θα την 'σηκώσουμε' από το κλασσικό ένθεμα του Joomla που θα απενεργοποιήσουμε. Καλό!!!

Για να απενεργοποιήσουμε το κλασικό ένθεμα σύνδεσης, επιλέγουμε από το μενού extensions το υπομενού Module Manager, στη συνέχεια βρίσκουμε το αντικείμενο Login Form (συνήθως βρίσκεται κάπου στην μέση) και το απενεργοποιούμε κάνοντας κλικ στο μικρό πράσινο εικονίδιο που βρίσκεται στα δεξιά του: .



Φυσικά πρέπει να απενεργοποιήσουμε την Login form και από το frontend (μόλις το κάναμε) αλλά και από το backend. Για να γίνει αυτό επιλέγουμε στην σελίδα που βρισκόμαστε και που βλέπετε στην εικόνα παραπάνω, το σύνδεσμο Administrator, ο οποίος βρίσκεται πάνω αριστερά και δεξιά του συνδέσμου Site. Εν συνεχεία βρίσκουμε το αντικείμενο Login και το απενεργοποιούμε όπως αναφέραμε προηγουμένως.

Τώρα πλέον είμαστε έτοιμοι να χρησιμοποιήσουμε την επέκτασή μας αλλά ας δούμε τι έχουμε καταφέρει μέχρι στιγμής.

Ας πάμε να δούμε το frontend στο σημείο εις το οποίο μπορεί να συνδεθεί ένας χρήστης.

<http://localhost/joomla10/>





Αν κοιτάξουμε αριστερά θα δούμε το ένθεμά μας με τίτλο External Login. Από κάτω είναι γραμμένο “No server available” πράγμα που είναι απολύτως φυσιολογικό διότι δεν έχουμε εισαγάγει αντικείμενα - εξυπηρετητές στην διεπαφή Διαχειριστής Εξυπηρετητών (δείτε παρακάτω Ανάλυση διεπαφών – Οι διεπαφές στην πράξη).

Από κάτω βλέπουμε ένα ένθεμα με τίτλο Restricted Login. Φυσικά είναι το ένθεμα mod_restrictlogin_site_part.tgz, το οποίο εξετάζει την IP του χρήστη και αναλόγως εμφανίζει ή όχι την login φόρμα. Εδώ μας την εμφανίζει, διότι εγκαθιστώντας το com_externallogin προσθέσαμε αυτόματα ένα αντικείμενο στη διεπαφή Διαχειριστής Περιορισμών, με το οποίο λέμε του ενθέματος δώσε πρόσβαση σε όλους τους χρήστες (δείτε παρακάτω Διεπαφή Διαχειριστής Περιορισμών).

Εδώ βέβαια ίσως θα αναρωτηθείτε τι συμβαίνει με το backend. Μα φυσικά, το ίδιο πράγμα. Ας αποσυνδεθούμε από το backend για να δούμε.





Ωραίο ε;

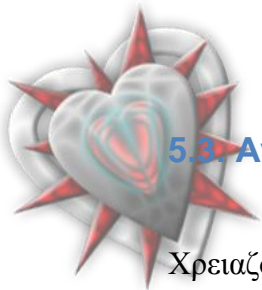
Μπορούμε να συνδεθούμε κανονικά χρησιμοποιώντας τα στοιχεία μας (*username*, *password*) στο πεδίο Restricted Login και όχι στο External Login διότι όπως προαναφέραμε δεν έχουμε εισαγάγει εξυπηρετητές για εξωτερική αυθεντικοποίηση.

Μέχρι στιγμής έχουμε δει τι συμβαίνει μόλις εγκαταστήσουμε και ρυθμίσουμε την διεπαφή μας.

Για να μπορέσουμε να προσθέσουμε εξυπηρετητές, τυχών περιορισμούς κ.τ.λ. πρέπει να χρησιμοποιήσουμε κάποιες διεπαφές, οι οποίες εγκαταστάθηκαν αυτόματα με την εγκατάσταση του `com_externallogin`.

Παρακάτω θα αναλύσουμε τις διεπαφές και θα δούμε στη πράξη τη λειτουργία τους.





5.3 Ανάλυση διεπαφών

Χρειαζόμαστε μια διεπαφή με την οποία θα διαχειριζόμαστε τους εξυπηρετητές, π.χ. εφόσον κάνω χρήση ενός CAS εξυπηρετητή για την είσοδο ενός χρήστη στο Joomla τον παραπέμπω σε μια ιστοσελίδα για να εισάγει τα στοιχεία του (τα οποία γνωρίζει ο CAS εξυπηρετητής), έτσι χρειάζομαι να κρατάω στοιχεία όπως την διεύθυνση του CAS εξυπηρετητή, την θύρα εξυπηρέτησης, τον κατάλογο, την έκδοση καθώς επίσης και ένα όνομα. Περισσότερα θα δούμε όταν θα μιλήσουμε για το ένθεμα διαχείρισης com_caslogin. Αυτή η διεπαφή θα υλοποιείται από το ένθεμα διαχείρισης com_externallogin στο view *externallogins* (*views* - [Κεφάλαιο 4^ο Ένθεματα Διαχείρισης](#)). Θα την ονομάσουμε Διαχειριστής Εξυπηρετητών (*Servers Manager*). Για την επεξεργασία αντικειμένου της διεπαφής, ουσιαστικά επεξεργασία εξυπηρετητή, θα χρειαστούμε μια επιπλέον διεπαφή. Θα υλοποιείται στο view *externallogin*

Θα χρειαστούμε επίσης μια διεπαφή με την οποία θα διαχειριζόμαστε τα πρόσθετα ένθεμα διαχείρισης, όπως το com_caslogin. Αυτό που μας ενδιαφέρει είναι να μπορούμε να ενεργοποιούμε, απενεργοποιούμε τα υπάρχοντα ένθεμα έτσι ώστε με μιας να αποτρέπουμε – επιτρέπουμε την χρήση των εξυπηρετητών που έχουμε εισαγάγει στον Διευθυντή Εξυπηρετητών. Την διεπαφή αυτή θα την ονομάσουμε Διαχειριστής Ενθεμάτων Διαχείρισης (*Components Manager*) και θα υλοποιείται από το ένθεμα διαχείρισης com_externallogins στο view *componentslogins*.

Θα χρειαστούμε και μια διεπαφή με την οποία θα διαχειριζόμαστε τον έλεγχο πρόσβασης των χρηστών βάση της IP τους, όσον αφορά τον διαχειριστή του Joomla αλλά και τον απλό χρήστη – επισκέπτη της ιστοσελίδας μας. Θα την ονομάσουμε Διαχειριστής Περιορισμών (*Restrictions Manager*) και θα υλοποιείται από το ένθεμα διαχείρισης com_externallogins στο view *restrictedlogins*. Για την επεξεργασία αντικειμένου αυτής της διεπαφής, θα χρειαστούμε μια διεπαφή η οποία θα υλοποιείται στο view *restrictedlogin*.

Μια διεπαφή με το όνομα Παράμετροι (*Parameters*) είναι απαραίτητη με την οποία ενεργοποιούμε – απενεργοποιούμε τους περιορισμούς, την εξωτερική σύνδεση και την πολλαπλή σύνδεση στην φόρμα εισόδου του διαχειριστή ([Backend login form](#)). Όπως και οι άλλες έτσι κι αυτή, θα υλοποιείται από το ένθεμα διαχείρισης com_externallogins στο view *parameters*.

Μια άλλη χρήσιμη διεπαφή είναι αυτή που θα μας δίνει την δυνατότητα να αλλάζουμε τον τύπο αυθεντικοποίησης του αντικειμένου το οποίο βρίσκεται στην διεπαφή Διαχειριστής Εξυπηρετητών, π.χ. CAS login, GMAIL login κ.α.

Μια διεπαφή η οποία μας ενημερώνει για την κατάσταση έκδοσης της επέκτασής μας. Θα υλοποιείται στο view update.





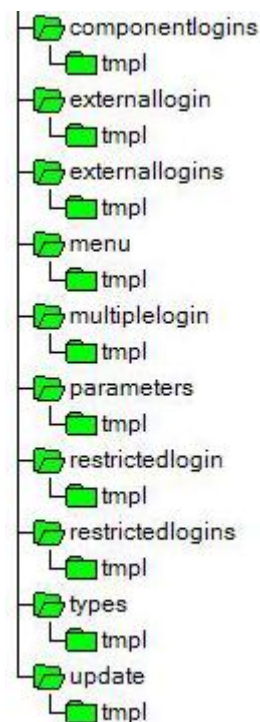
Θα χρειαστούμε επίσης και ένα view για την κεντρική διεπαφή μέσω της οποίας μπορούμε να μεταφερθούμε στις υπόλοιπες. Θα υλοποιηθεί από το ένθεμα διαχείρισης `com_externallogins` στο view *menu*.

Οι προαναφερθείσες διεπαφές βρίσκονται μέσα σε μια κεντρική διεπαφή, μέσω της οποίας γίνεται η όλη διαχείριση της επαφής. Θα χρειαστούμε βέβαια και μια άλλη διεπαφή, η οποία θα μας δείχνει τις διαθέσιμες επιλογές για σύνδεση στο backend αλλά και στο frontend. Αυτή θα υλοποιηθεί στο view *multiplelogin*.

Σημείωση, όλες αυτές οι διεπαφές διατηρούν τα στάνταρ σχεδίασης του Joomla (*Joomla coding standards*). Κατά την σχεδίαση των προαναφερθεισών διεπαφών, όπως θα δούμε παρακάτω, δεν θα ‘ξεφύγουμε’ υλοποιώντας τις με δικό μας CSS style.

Οι διεπαφές όπως έχουμε προαναφέρει υλοποιούνται στο ένθεμα διαχείρισης `com_externallogin` στο κομμάτι των *views*. Αυτά βρίσκονται σε ένα φάκελο με την ονομασία *views* ο οποίος βρίσκεται στον φάκελο του ενθέματος.

Στην διπλανή εικόνα βλέπουμε την δομή του φακέλου *views* χωρίς τα αρχεία κώδικα.

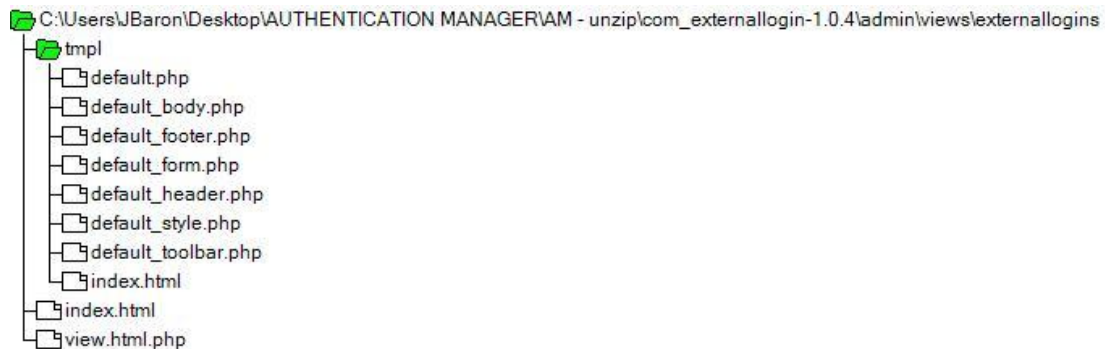


Ας ξεκινήσουμε την περαιτέρω ανάλυση των διεπαφών.





Δομή view externallogins



Με το που ανοίγουμε την διεπαφή, το πρώτο πράγμα που καλείτε είναι το view.html.php το οποίο μας παραπέμπει στο template tpl μέσω της κλάσης display.

View.html.php

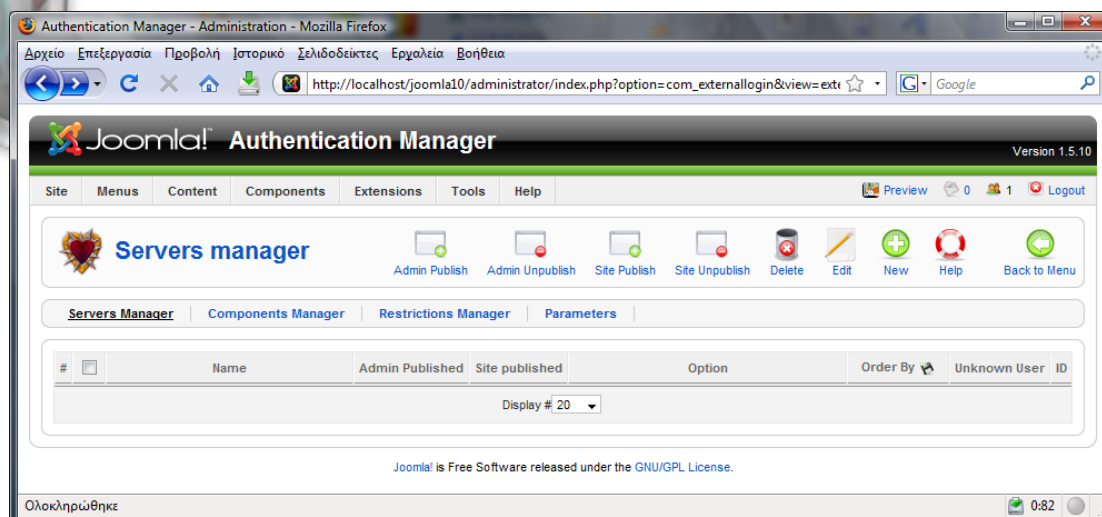
```
<?php defined('_JEXEC') or die('Restricted access');
jimport('joomla.application.component.view');
class ExternalLoginViewExternallogins extends JView {
    function display($tpl = null) {
        $servers = & $this->get('servers');
        $pagination = & $this->get('Pagination');
        $this->assignRef('servers', $servers);
        $this->assignRef('pagination', $pagination);
        parent::display($tpl);
    }
}
```

Εν συνεχεία καλείτε το default.php το οποίο φορτώνει από το φάκελο όλα τα αρχεία μέσω της κλάσης του joomla **loadTemplate**.

Default.php

```
<?php defined('_JEXEC') or die('Restricted access');
echo $this->loadTemplate('style');
echo $this->loadTemplate('toolbar');
echo $this->loadTemplate('form');
?>
```





Η μπάρα με τα εικονίδια (*Admin Publish, Admin Unpublish, ... Back to Menu*) υλοποιείται από το αρχείο `default_toolbar.php`. Οι επικεφαλίδες (`#`, *κουτάκι*, *Name*, *Admin Published, ...ID*) υλοποιούνται από το `default_header.php`. Τα αντικείμενα τα οποία τυχόν υπάρχουν (στην παραπάνω εικόνα *δεν έχουμε προσθέσει*) υλοποιούνται από το `default_body.php`. Αξίζει να αναφερθούμε στο κομμάτι κώδικα του `default_body.php` εις το οποίο διαβάζουμε την μεταβλητή από τη βάση και αναλόγως εμφανίζουμε ένα εικονίδιο για ενεργοποίηση ή απενεργοποίηση του αντικειμένου.

```
if ($server->admin_published) {
    $admin_published = '<a href="javascript:void(0);" onclick="return listItemTask(\'cb\' . $i . \',\' . \'admin_unpublish\' . \')" title="" . JText::_("UNPUBLISH ITEM") . "'></a>';
} else {
    $admin_published = '<a href="javascript:void(0);" onclick="return listItemTask(\'cb\' . $i . \',\' . \'admin_publish\' . \')" title="" . JText::_("PUBLISH ITEM") . "'></a>';
}
```

Αν το αντικείμενο που εξετάζουμε είναι ενεργό τότε φτιάχνουμε έναν σύνδεσμο με μια εικόνα την οποία μόλις κάνουμε κλικ πάνω της, το αντικείμενο απενεργοποιείται. Το αντίθετο γίνεται στην περίπτωση που είναι ανενεργό.

Το ίδιο γίνεται και για το πεδίο *Unknown User*, για το οποίο έχουμε τρεις δυνατές καταστάσεις, (*Do Nothing, Create user do not activate him, Create User Activate Him*).

Όταν έχουμε επιλεγμένο το **Do Nothing** τότε αν ένας χρήστης είναι άγνωστος στο Joomla! (*δεν υπάρχει στη βάση του*) και πάει να συνδεθεί χρησιμοποιώντας την εφαρμογή μας τότε αυτός δεν καταχωρείται στη βάση. Αν έχουμε επιλεγμένο το **Create user do not activate him** τότε ο χρήστης καταχωρείται στη βάση αλλά είναι ανενεργός, στην άλλη περίπτωση ο χρήστης καταχωρείται στη βάση και είναι ενεργός μπορεί δηλαδή να χρησιμοποιήσει την επέκταση για είσοδο στο frontend αλλά και στο backend.

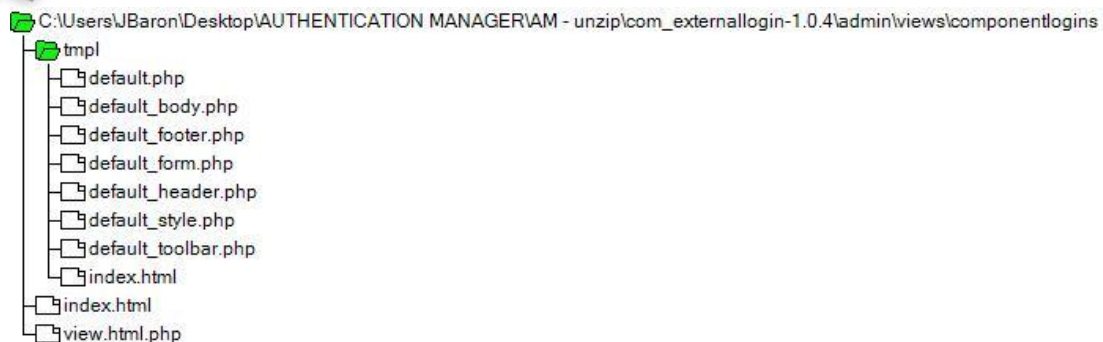
Οι περισσότερες από αυτές τις λειτουργίες παρέχονται και από την μπάρα λειτουργιών.



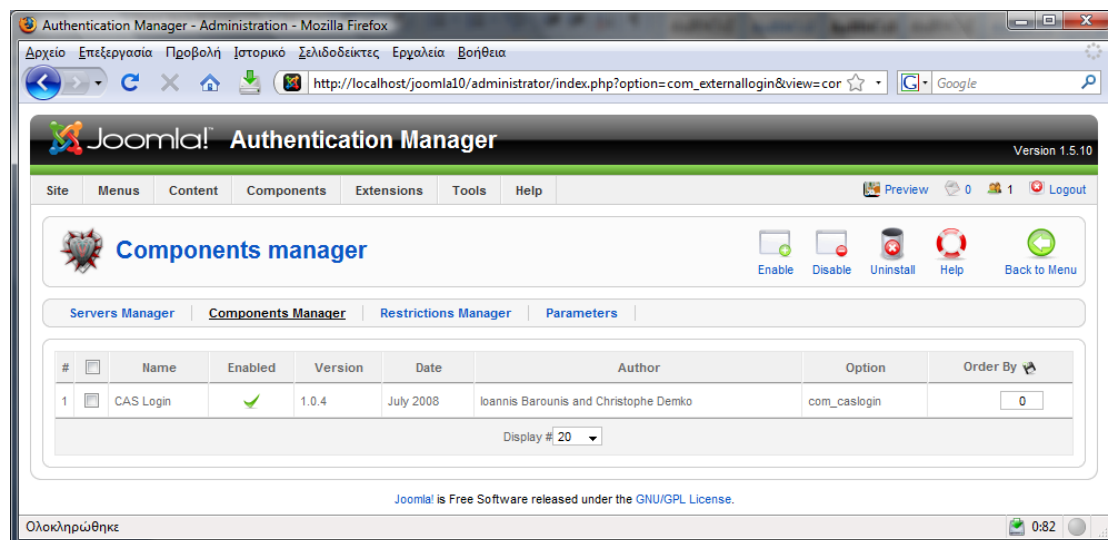


Διαχειριστής Ενθεμάτων Διαχείρισης (Components Manager)

Δομή view componentlogins



Όπως και στη διεπαφή Διαχειριστής Εξυπηρετητών έτσι κι εδώ ακολουθείται η ίδια δομή, view.html.php, default.php (ίδια δομή θα ακολουθείται σε όλες τις διεπαφές).



Αυτό που είναι πιο σημαντικό εδώ είναι το κομμάτι του Enabled, με το οποίο ενεργοποιούμε – απενεργοποιούμε το αντικείμενο, που στην περίπτωση μας είναι ένα ένθεμα διαχείρισης CAS login.





Διαχειριστής Περιορισμών (Restrictions Manager)

Δομή view restrictedlogins



Η διεπαφή διαχειριστής περιορισμών:

Authentication Manager - Administration - Mozilla Firefox

host/joomla10/administrator/index.php?option=com_externallogin&view=restrictedlogins

Joomla! Authentication Manager Version 1.5.10

Site Menus Content Components Extensions Tools Help

Restrictions manager

Servers Manager Components Manager **Restrictions Manager** Parameters

#	Name	IP	Admin Published	Site published	Order By	ID
1	Local access	127.0.0.1	✓	✓	1	1
2	Access to all	****	✓	✓	2	2

Display # 20

Joomla! is Free Software released under the GNU/GPL License.

Ολοκληρώθηκε 0:82

Αυτό που είναι σημαντικό εδώ, είναι το πεδίο IP εις το οποίο μπορούμε να δώσουμε πρόσβαση ή όχι στους χρήστες ανάλογα με την IP τους. Στην διεπαφή μας βλέπουμε ότι η IP 127.0.0.1 είναι ενεργοποιημένη για τον διαχειριστή και τον απλό χρήστη καθώς επίσης και όλες οι IP διευθύνσεις.





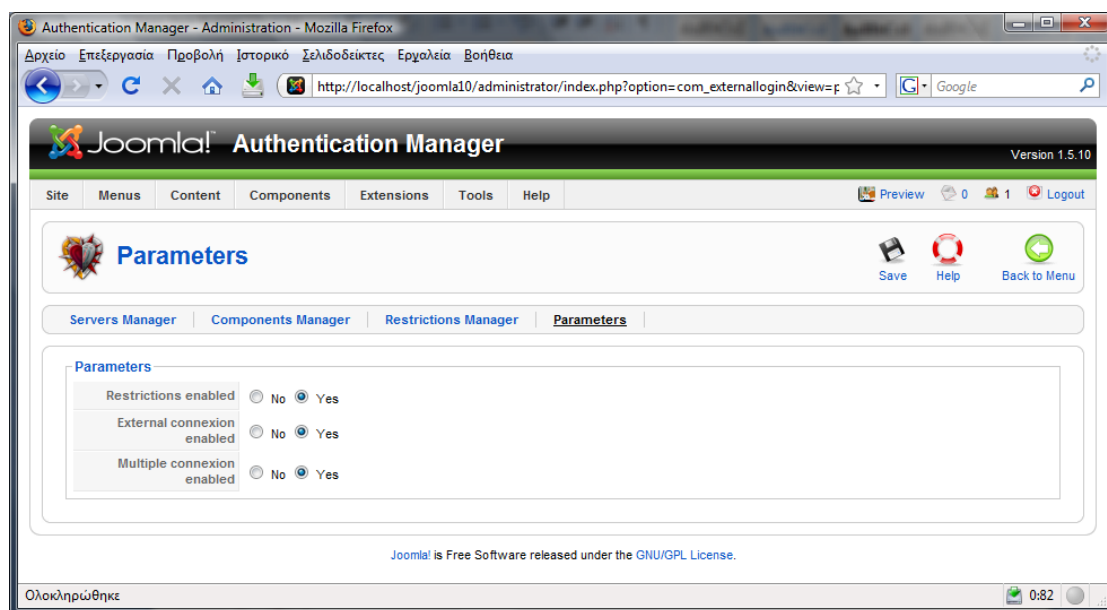
Διαχειριστής Παραμέτρων (Parameters)

Η δομή του view parameters είναι η ίδια.

Η μόνη διαφορά είναι ότι διαβάζουμε την δομή της φόρμας από ένα αρχείο, default.params με κώδικα σε μορφή xml:

```
<?xml version="1.0" encoding="utf-8"?>
<config>
  <params>
    <param name="restrictions_enabled" type="radio" default="0" label="RESTRICTIONS ENABLED"
description="SPECIFY IF THE RESTRICTIONS ARE ENABLED" >
      <option value="0">No</option>
      <option value="1">Yes</option>
    </param>
    <param name="external_enabled" type="radio" default="0" label="EXTERNAL CONNEXION
ENABLED" description="SPECIFY IF THE EXTERNAL CONNEXION ARE ENABLED" >
      <option value="0">No</option>
      <option value="1">Yes</option>
    </param>
    <param name="multiple_enabled" type="radio" default="0" label="MULTIPLE CONNEXION
ENABLED" description="SPECIFY IF THE MULTIPLE CONNEXION ARE ENABLED IN THE ADMINISTRATOR
LOGIN FORM" >
      <option value="0">No</option>
      <option value="1">Yes</option>
    </param>
  </params>
</config>
```

Η διεπαφή μας:



Στην πρώτη παράμετρο ενεργοποιούμε ή απενεργοποιούμε τους περιορισμούς, στην δεύτερη επιτρέπουμε ή όχι την εξωτερική σύνδεση (ουσιαστικά την κύρια λειτουργία της επέκτασής μας) και στην τρίτη παράμετρο ενεργοποιούμε ή όχι την δυνατότητα εισόδου στο backend.

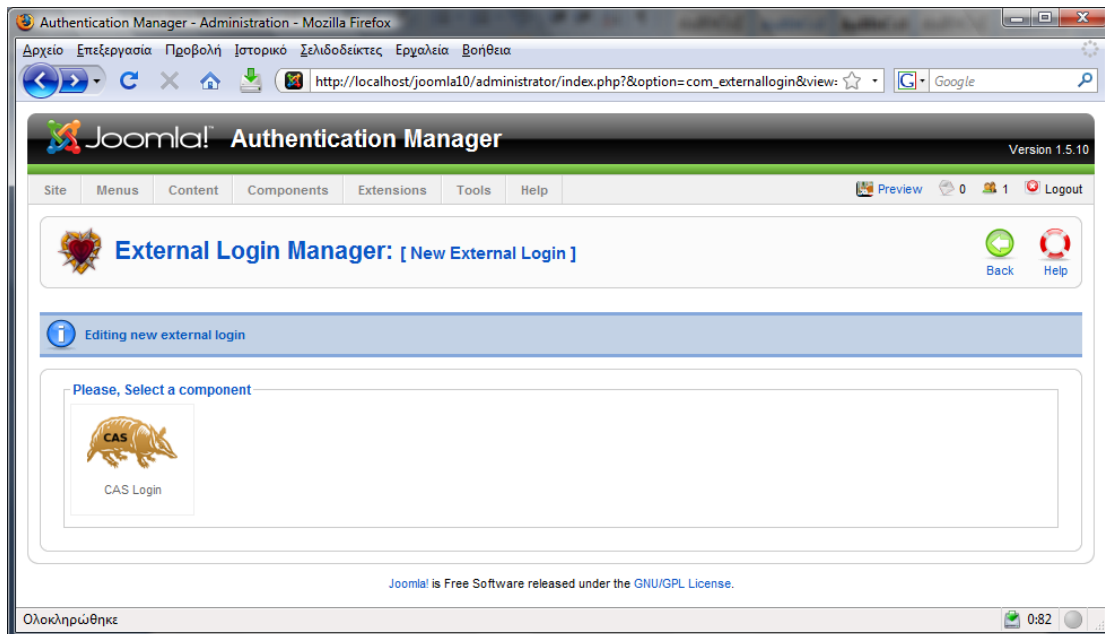
Αυτές ήταν οι βασικές διεπάφες της επέκτασης μας. Παρακάτω θα δούμε τις δευτερεύοντες (επεξεργασία αντικειμένου, πρόσθεση αντικειμένου, αλλαγή τύπου...).



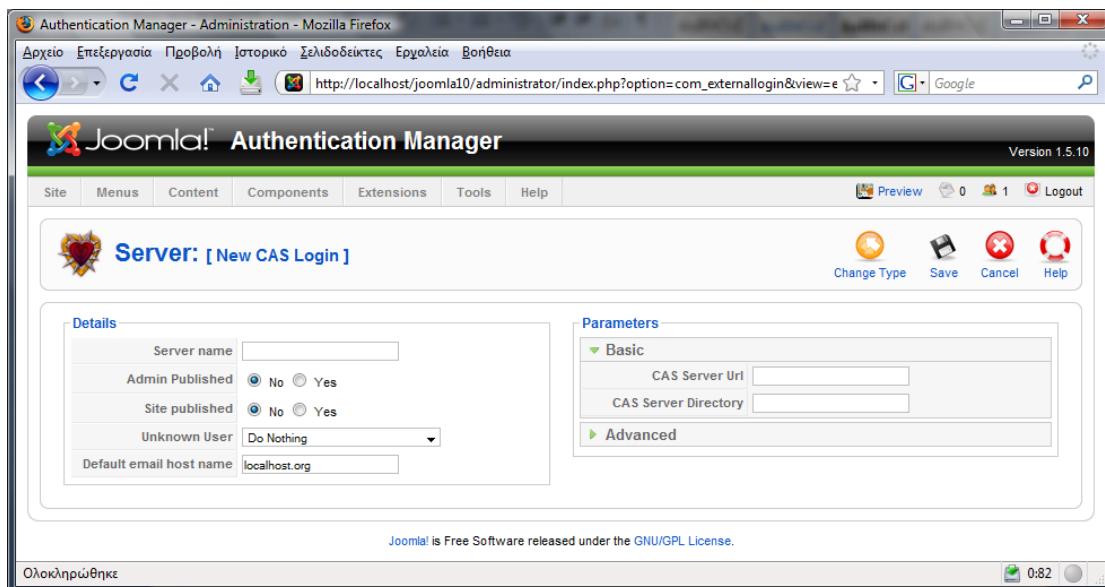


Διεπαφή πρόσθεσης νέου αντικειμένου – νέου εξυπηρετητή

Μόλις πατήσουμε το κουμπί, New, της μπάρας εργαλείων στην διεπαφή Διαχειριστής Εξυπηρετητών τότε μεταφερόμαστε στην διεπαφή που βλέπουμε παρακάτω:



Εις την οποία καλούμαστε να επιλέξουμε ένα τύπο σύνδεσης. Εδώ έχουμε το CAS login. Κάνουμε κλικ πάνω στο εικονίδιο και μεταφερόμαστε στην διεπαφή:



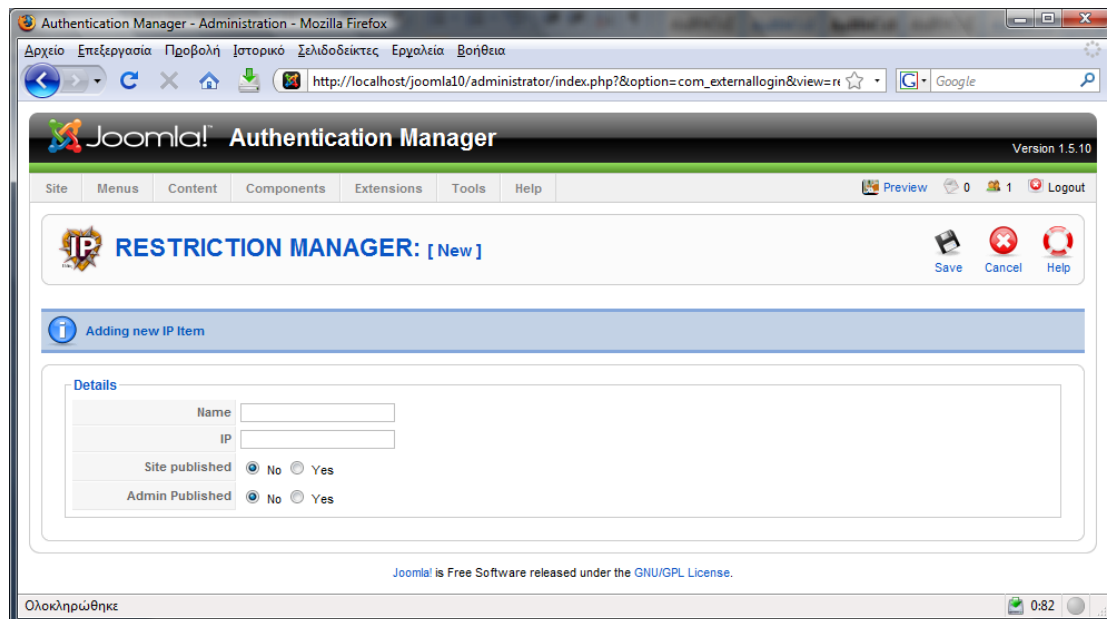
Εδώ πρέπει να εισαγάγουμε ένα όνομα εξυπηρετητή, να καθορίσουμε για ποιο μέρος (διαχειριστή, χρήστη) θα είναι εφικτή η σύνδεση, τι θα γίνετε με τον άγνωστο χρήστη και ποια θα είναι η διεύθυνση ονόματος συστήματος. Πρέπει να εισάγουμε την διεύθυνση του CAS εξυπηρετητή με τον οποίο θα κάνουμε την ταυτοποίηση, το directory του CAS και στο Advanced πεδίο την θύρα εξυπηρετήσης αλλά και την έκδοση του CAS εξυπηρετητή.





Η επεξεργασία ενός αντικειμένου γίνεται επιλέγοντας ένα αντικείμενο από την διεπαφή Διαχειριστής Εξυπηρετητών και πατώντας το κουμπί Edit από την εργαλειοθήκη. Η διεπαφή είναι η ίδια με αυτή της πρόσθεσης νέου αντικειμένου με την διαφορά ότι τα πεδία είναι συμπληρωμένα με τα εξ αρχής δηλωμένα στοιχεία.

Διεπαφή πρόσθεσης νέου αντικειμένου στον Διαχειριστή Περιορισμών



Καλούμαστε να εισάγουμε ένα όνομα, μια διεύθυνση IP, καθώς επίσης και να επιλέξουμε για ποιον (*backend, frontend*) θα είναι ενεργοποιημένος ο περιορισμός.

Η επεξεργασία γίνεται με ανάλογη διεπαφή.

Και εδώ η διεπαφή υλοποιείται από ένα αρχείο `default.params` σε μορφή xml.

```
<?xml version="1.0" encoding="utf-8"?>
<config>
  <params>
    <param name="name" type="text" size="30" default="" class="required validate-name textarea" label="NAME"
description="ENTER A NAME" />
    <param name="ip" type="text" size="30" default="" class="required validate-ip textarea" label="IP" description="ENTER
AN IP" />
    <param name="site_published" type="radio" default="0" label="SITE PUBLISHED" description="SPECIFY IF THE IP IS
ENABLED FOR THE SITE" >
      <option value="0">No</option>
      <option value="1">Yes</option>
    </param>
    <param name="admin_published" type="radio" default="0" label="ADMIN PUBLISHED" description="SPECIFY IF THE IP
IS ENABLED FOR THE ADMIN" >
      <option value="0">No</option>
      <option value="1">Yes</option>
    </param>
  </params>
</config>
```





Κεφάλαιο 6^ο : Authentication Manager στην πράξη

6.1. Διεπαφές

Εφόσον έχουμε συνδεθεί σαν διαχειριστές στο backend και εφόσον έχουμε εγκαταστήσει την επέκτασή μας, μπορούμε να την διαχειριστούμε πολύ εύκολα.

Για να μεταφερθούμε στην κεντρική διεπαφή επιλέγουμε από το μενού components το υπομενού External Login Manager.

Πατώντας το κουμπί **Servers manager** μεταφερόμαστε στην διεπαφή Διαχειριστής εξυπηρετητών, πατώντας το **Components manager** μεταφερόμαστε στην διεπαφή διαχειριστής ενθεμάτων διαχείρισης, πατώντας στο **Restrictions manager** μεταφερόμαστε στην διεπαφή Διαχειριστής Περιορισμών, πατώντας το **Parameters** μεταφερόμαστε στην διεπαφή Παράμετροι, πατώντας το **Update** μεταφερόμαστε στη ιστοσελίδα <http://joomla.org> εις την οποία έχουμε αναρτήσει ότι έχει να κάνει με την επέκτασή μας, για να δούμε αν υπάρχουν διαθέσιμες αναβαθμίσεις, πατώντας το **Help** εμφανίζεται μια σελίδα η οποία μας δείχνει πληροφορίες βοήθειας της επέκτασης μας.

Κάτι το οποίο πρέπει να ξαναειπωθεί είναι ότι κατά την εγκατάσταση του ενθέματος com_caslogin προσθέτεται ένα αντικείμενο στον Διαχειριστή ενθεμάτων διαχείρισης με τα χαρακτηριστικά του com_caslogin.



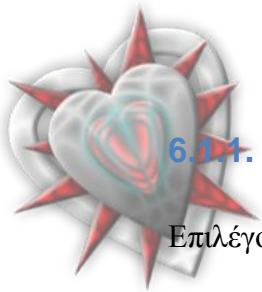


Ιδού:

Από ότι βλέπουμε αυτό είναι ενεργοποιημένο, που σημαίνει ότι, οποιουσδήποτε εξυπηρετητές έχουμε εισάγει στην διεπαφή Διαχειριστής Εξυπηρετητών, αυτοί θα είναι διαθέσιμοι. Αυτός ο διαχειριστής των ενθεμάτων διαχείρισης είναι πολύ χρήσιμος διά τον λόγο του ότι μπορώ με μιας να απενεργοποιήσω ένα αντικείμενο και αυτομάτως να γίνουν μη διαθέσιμοι οι εξυπηρετητές διά σύνδεση, παρόλο που στην διεπαφή διαχειριστής εξυπηρετητών μπορεί να είναι ενεργοποιημένοι!!!

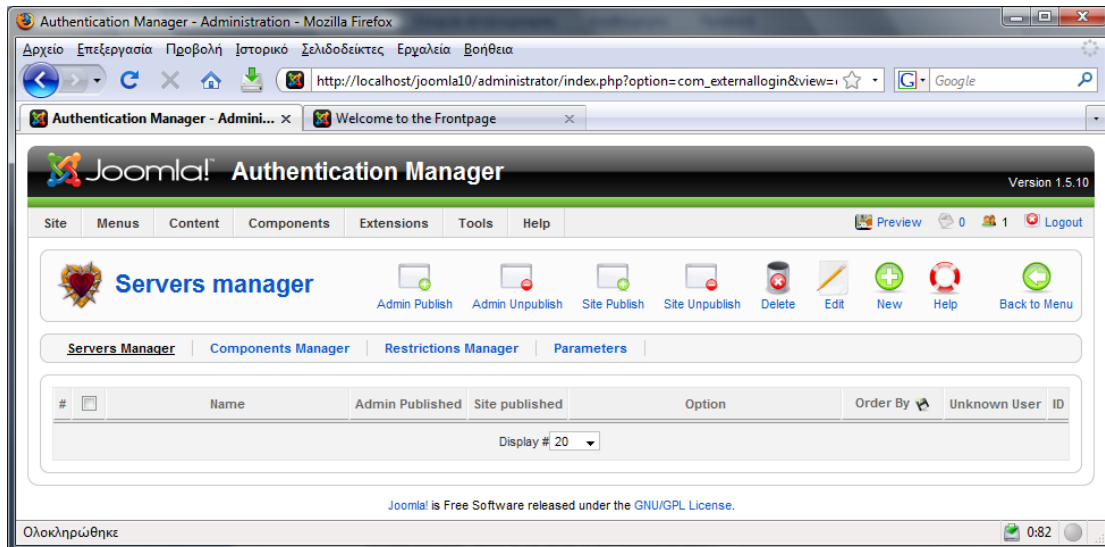
Ας περάσουμε τώρα στον διαχειριστή εξυπηρετητών για να προσθέσουμε ένα αντικείμενο (λέγοντας αντικείμενο εννοούμε εξωτερικό εξυπηρετητή για σύνδεση, από εδώ και πέρα θα αναφερόμαστε σε αυτό σαν εξυπηρετητή).



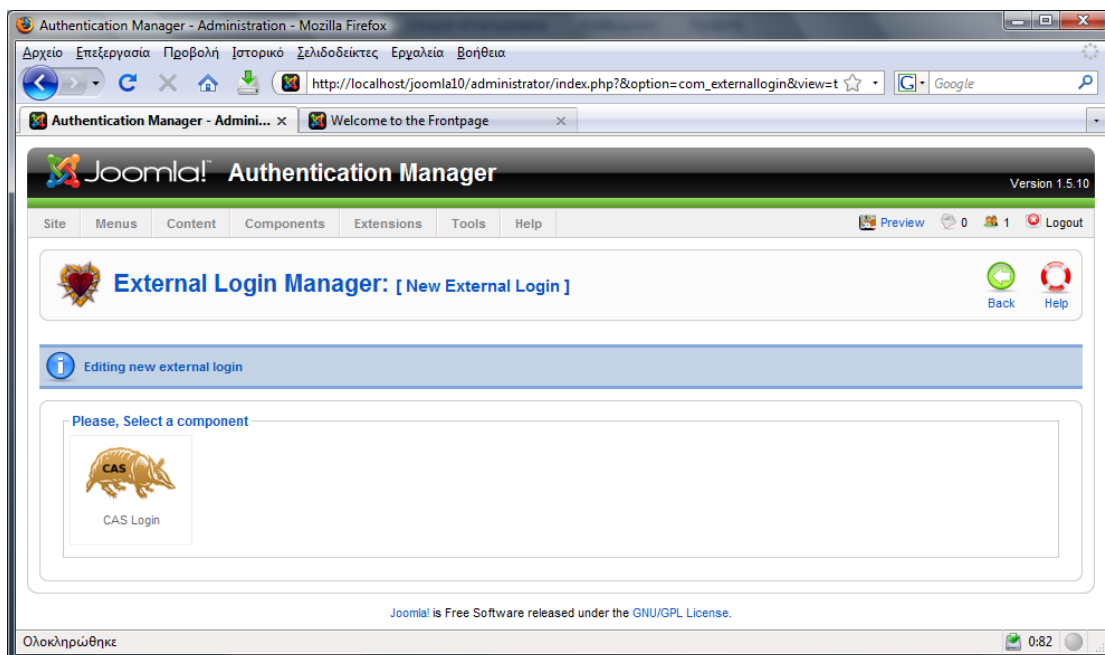


6.1.1. Πρόσθεση – επεξεργασία εξυπηρετητή

Επιλέγουμε από τους συνδέσμους το Server Manager.



Βλέπουμε ότι δεν υπάρχει κάποιος εξυπηρετητής στο σύστημα. Ας προσθέσουμε έναν. Πατάμε λοιπόν το κουμπί New από την εργαλειοθήκη.



Επιλέγουμε τι τύπου θα είναι ο εξυπηρετητής τον οποίο θα προσθέσουμε, εδώ μπορούμε να επιλέξουμε μόνο έναν τον CAS Login διότι αυτό είναι εγκατεστημένο (βλέπετε παραπάνω εις τον διαχειριστή ενθεμάτων διαχείριση). Επιλέγουμε λοιπόν το CAS Login.





Όπως μπορείτε να διακρίνετε στο πεδίο Details, έχουμε εισαγάγει ένα όνομα εξυπηρετητή, έχουμε επιλέξει να είναι διαθέσιμος στο backend αλλά και στο frontend (*Admin Published*, *Site Published*), έχουμε επιλέξει στο πεδίο Unknown User το Create User, Activate Him και το Default email host name το αφήνουμε όπως έχει.

Στο πεδίο Parameters Basic, στο CAS Server Url έχουμε εισαγάγει την διεύθυνση του CAS εξυπηρετητή και στο CAS Server Directory έχουμε εισαγάγει το directory του. Στο πεδίο Advanced αν κάνουμε κλικ πάνω μπορούμε να εισάγουμε την θύρα εξυπηρετήσης, εξ ορισμού είναι επιλεγμένη η 443, αλλά και να επιλέξουμε την έκδοση του εξυπηρετητή.

Τα στοιχεία που έχουμε εισαγάγει είναι πραγματικά. Υπάρχει ένας CAS εξυπηρετητής στο πανεπιστήμιο της Γαλλίας που με την βοήθειά του θα πραγματοποιήσουμε την σύνδεση στο frontend αλλά και στο backend.

Πατάμε το κουμπί από την εργαλειοθήκη Save για να αποθηκεύσουμε τον εξυπηρετητή. Μόλις το κάνουμε μεταφερόμαστε στον διαχειριστή εξυπηρετητών.

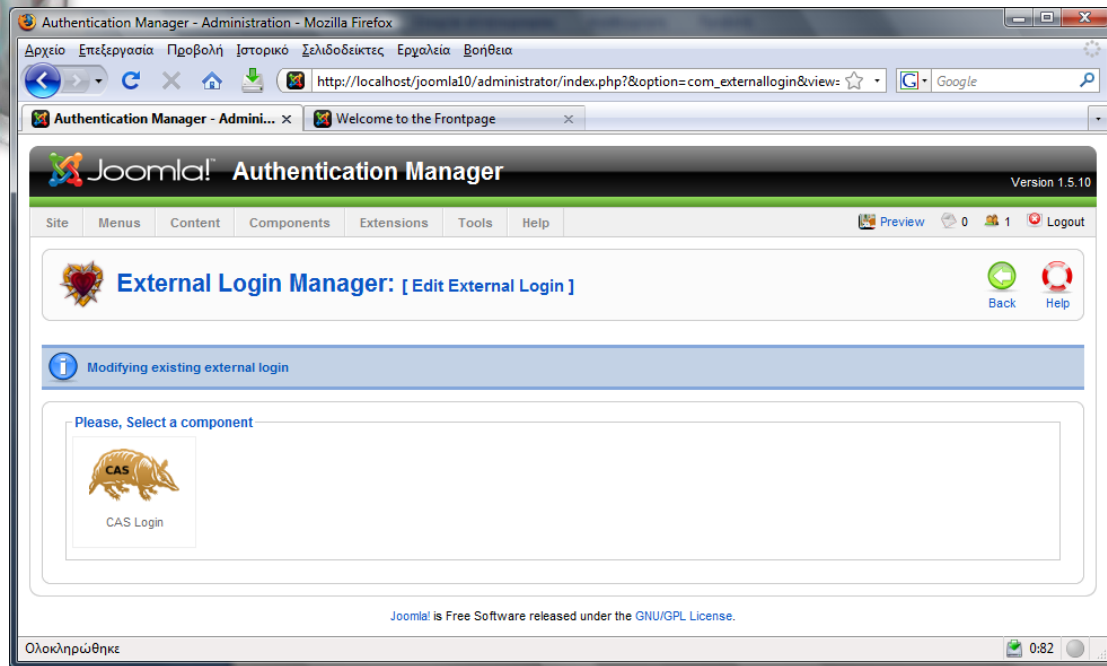




Βλέπουμε ότι το αντικείμενο με επιτυχία αποθηκεύτηκε. Μπορούμε αν θέλουμε να το επεξεργαστούμε πατώντας πάνω στο όνομα του ή επιλέγοντάς το και στη συνέχεια πατώντας το κουμπί της εργαλειοθήκης Edit.

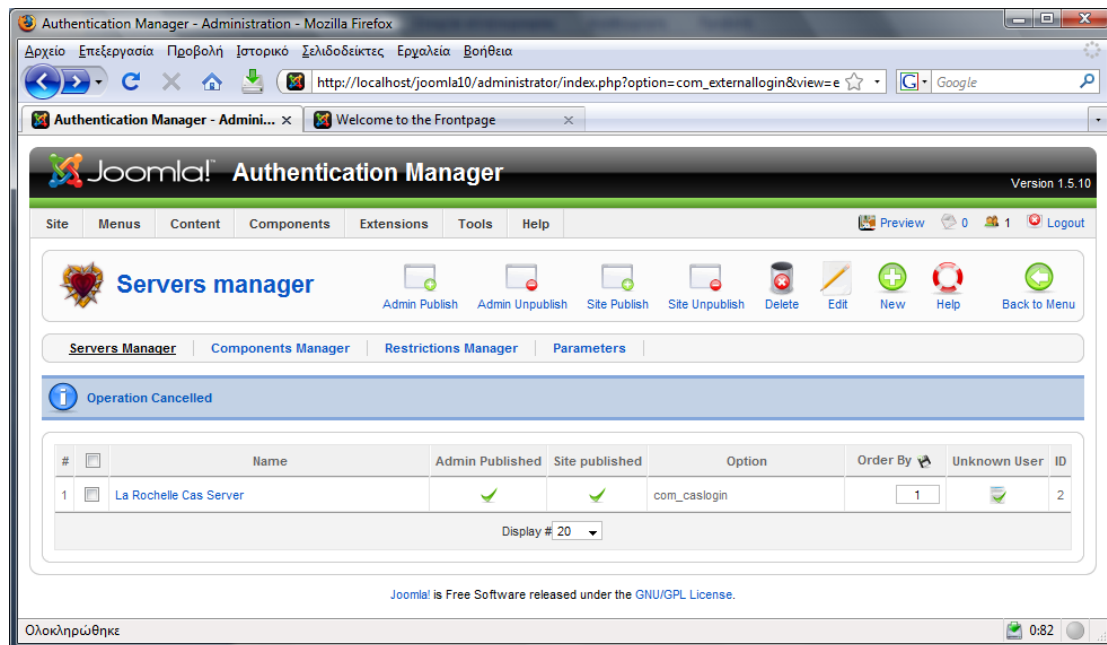
Αν θέλουμε να αποθηκεύσουμε τις αλλαγές πατάμε το κουμπί Save αλλιώς το Close για να μεταφερθούμε πίσω στον διαχειριστή εξυπηρετητών. Μας παρέχεται η δυνατότητα να αλλάξουμε τύπο εξυπηρετητή πατώντας το κουμπί Change Type.





Εδώ βέβαια υπάρχει μόνο ένας τύπος όπως έχουμε αναφέρει παραπάνω, έτσι ή επιλέγουμε τον τύπο ή πατάμε το κουμπί back.

Έστω ότι δεν κάναμε αλλαγές και πατήσαμε το κουμπί Close, τότε μεταφερόμαστε στον διαχειριστή εξυπηρετητών παίρνοντας το κατάλληλο μήνυμα.



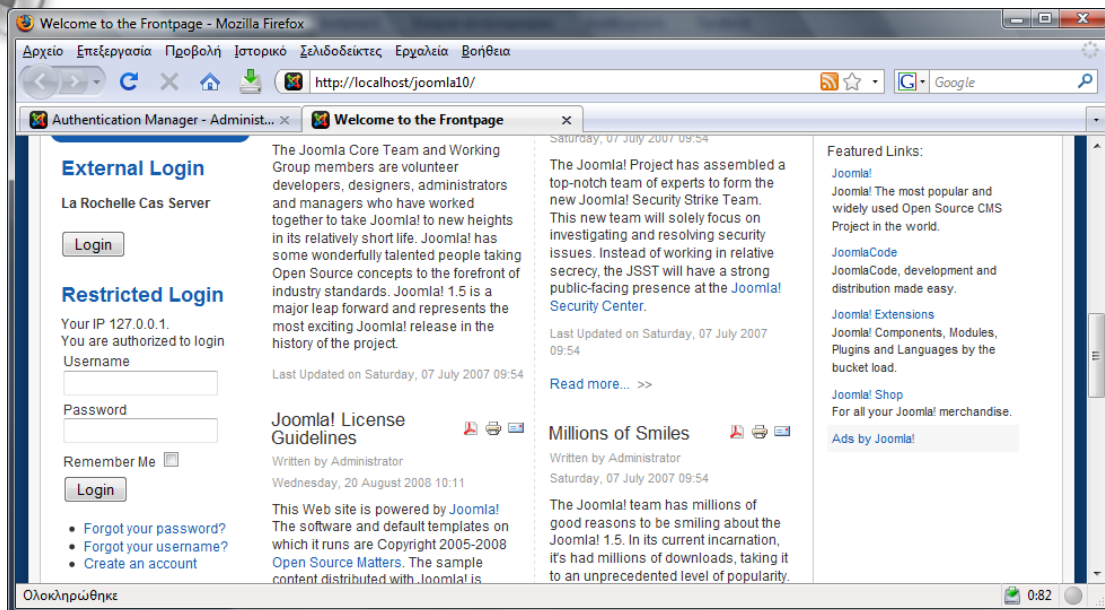
Γενικά για όποια ενέργεια εκτελέσουμε παίρνοντας το αντίστοιχο μήνυμα.

Ας δούμε τώρα που έχουμε προσθέσει έναν εξυπηρετητή, πως αλλάζει καταρχήν το frontend.

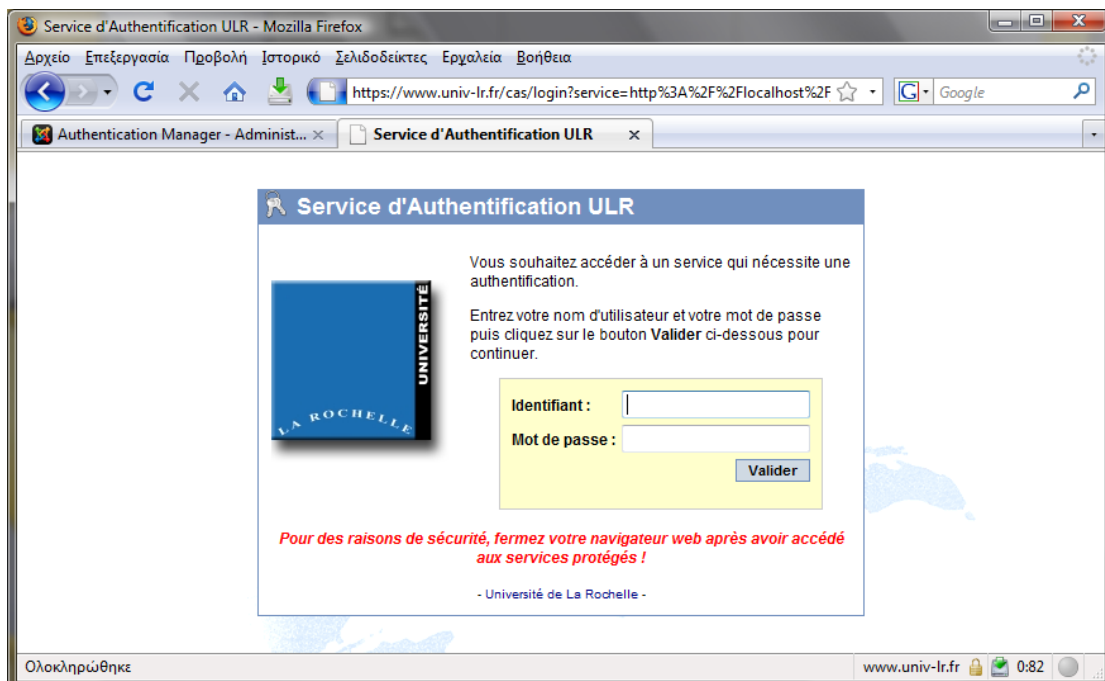




6.1.2. Δοκιμή εισόδου χρήστη χρησιμοποιώντας εξυπηρετητή



Όπως μπορούμε να δούμε στο External Login έχει προστεθεί ένα αντικείμενο με το όνομα που είχαμε δώσει όταν προσθήσαμε τον εξυπηρετητή. Στην συγκεκριμένη περίπτωση τον La Rochelle Cas Server. Ας προσπαθήσουμε να συνδεθούμε στην ιστοσελίδα με αυτόν πατώντας το κουμπί Login. Μόλις το κάνουμε εμφανίζεται μία ιστοσελίδα του CAS εξυπηρετητή εις την οποία πρέπει να εισάγουμε τα στοιχεία μας για επαλήθευση.



Μόλις εισαγάω σωστά στοιχεία τότε επιστρέφω στην ιστοσελίδα μου, στο frontend.



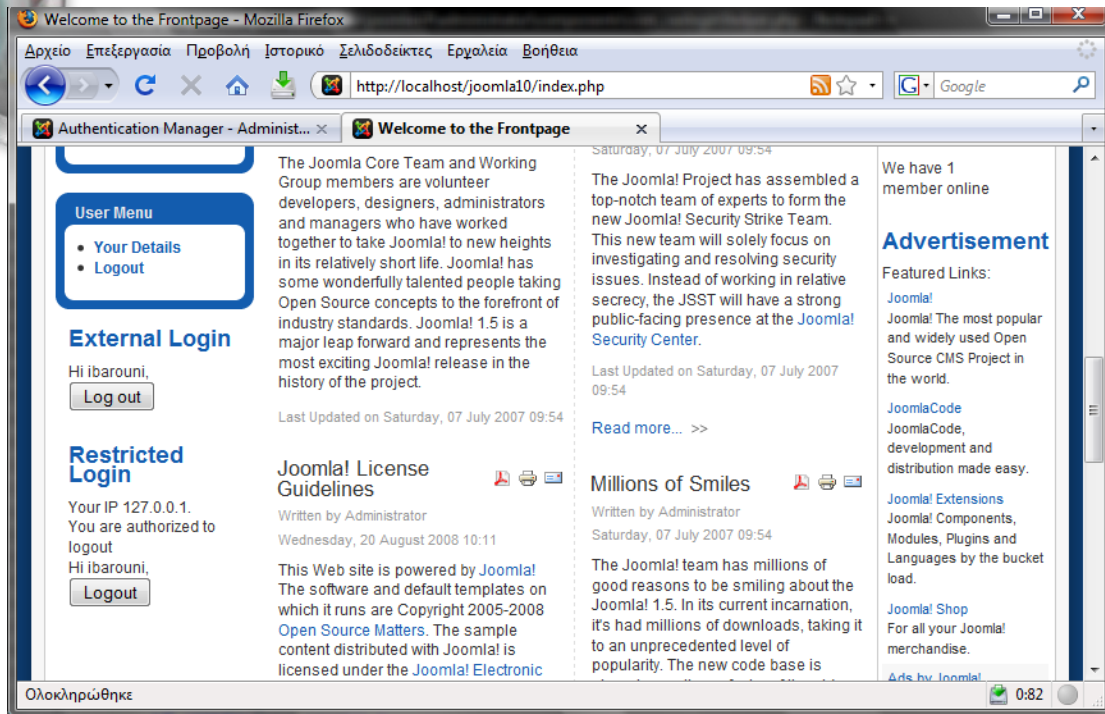


Βλέπουμε όμως ότι δεν έχει γίνει η σύνδεση και ότι έχουμε ένα μήνυμα σφάλματος.

YOUR IP IS NOT REGISTER WITH CAS SERVER

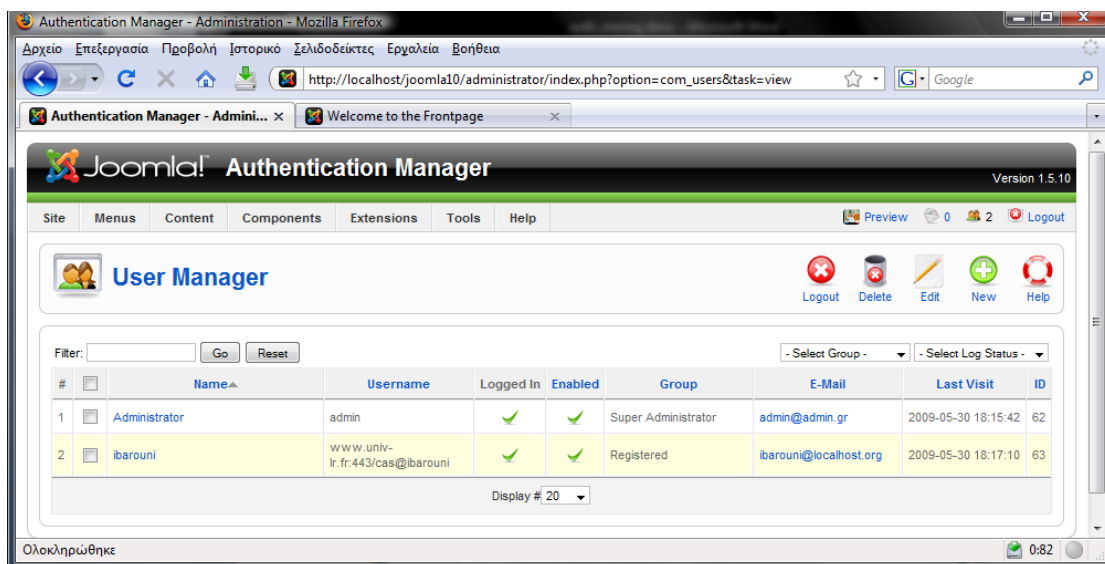
Πράγμα λογικό, διότι ο CAS εξυπηρετητής επειδή είναι ρυθμισμένος για το Πανεπιστήμιο της La Rochelle δεν γνωρίζει εξωτερικές διευθύνσεις IP, που σημαίνει ότι δεν μπορώ να συνδεθώ με αυτόν. Όπως καταλαβαίνετε είναι θέμα του εξυπηρετητή. Τι θα γινόταν άμα όλα ήταν μια χαρά και ο εξυπηρετητής γνώριζε την IP μου;





Όπως μπορείτε να δείτε έχω συνδεθεί στη ιστοσελίδα ως **ibarouni** (το *username* που μου επέστρεψε ο CAS εξυπηρετητής).

Θυμηθείτε είχα επιλέξει τους Unknown Users να τους αποθηκεύει στη βάση του το Joomla και να τους ενεργοποιεί, επομένως αν κοιτάξουμε την διαχείριση των χρηστών του Joomla θα ιδούμε και έναν χρήστη τον **ibarouni**.



Όντως. Δημιουργήθηκε ένας χρήστης με όνομα: **ibarouni** αυτό που μας επέστρεψε ο εξυπηρετητής, με username: www.univ-lr.fr:443/cas@ibarouni (επιλέξαμε εμείς να είναι αυτής της μορφής δεδομένου ότι μπορεί να υπάρχει ένας χρήστης με το ίδιο username για διαφορετικό εξυπηρετητή, έτσι στο username προσδιορίζω και την 'ταυτότητα' του εξυπηρετητή εκτός του ονόματος) όπου www.univ-lr.fr είναι η





διεύθυνση, 443 θύρα εξυπηρέτησης, /cas το directory τα οποία τα είχαμε εισαγάγει κατά την δημιουργία του αντικειμένου εξυπηρετητή, και @ibarouni το σύμβολο @ μαζί με το username που μας επιστρέφει ο CAS εξυπηρετητής κατά την διάρκεια της αυθεντικοποίησης. Βλέπουμε επίσης ότι τον έχουμε εντάξει στο επίπεδο χρήσης Registered, αυτό διότι θέλουμε να είναι απλώς χρήστης και όχι διαχειριστής. Βλέπουμε επίσης ότι είναι ενεργός (*Enabled*) επειδή έτσι το επιλέξαμε (*Create user, activate him*), καθώς επίσης και ότι είναι συνδεδεμένος αυτή τη στιγμή (*Logged In*).

Καλά όλα αυτά, αλλά τι γίνεται με το κομμάτι του διαχειριστή και αυτό του backend; Μπορώ τώρα που με γνωρίζει το σύστημα να συνδεθώ ως διαχειριστής; Μα φυσικά όχι γιατί έχουμε ορίσει εξ αρχής κάθε καινούργιος χρήστης να αποθηκεύεται στο σύστημα σαν απλό μέλος (*Registered*). Δια του λόγου το αληθές ας αποσυνδεθούμε από το backend.

Authentication Manager - Administration - Mozilla Firefox

Αρχείο Επεξεργασία Προβολή Ιστορικό Σελιδοδείκτες Εργαλεία Βοήθεια

http://localhost/joomla10/adn

Authentication Manager - Admini... Welcome to the Frontpage

Joomla! Authentication Manager

Joomla! Administration Login

Multiple Login

Use a valid username and password to gain access to the Administrator Control Panel.

[Return to site Home Page](#)



External Login

La Rochelle Cas Server

Login

Restricted Login

Your IP 127.0.0.1

Username

Password

Language Name

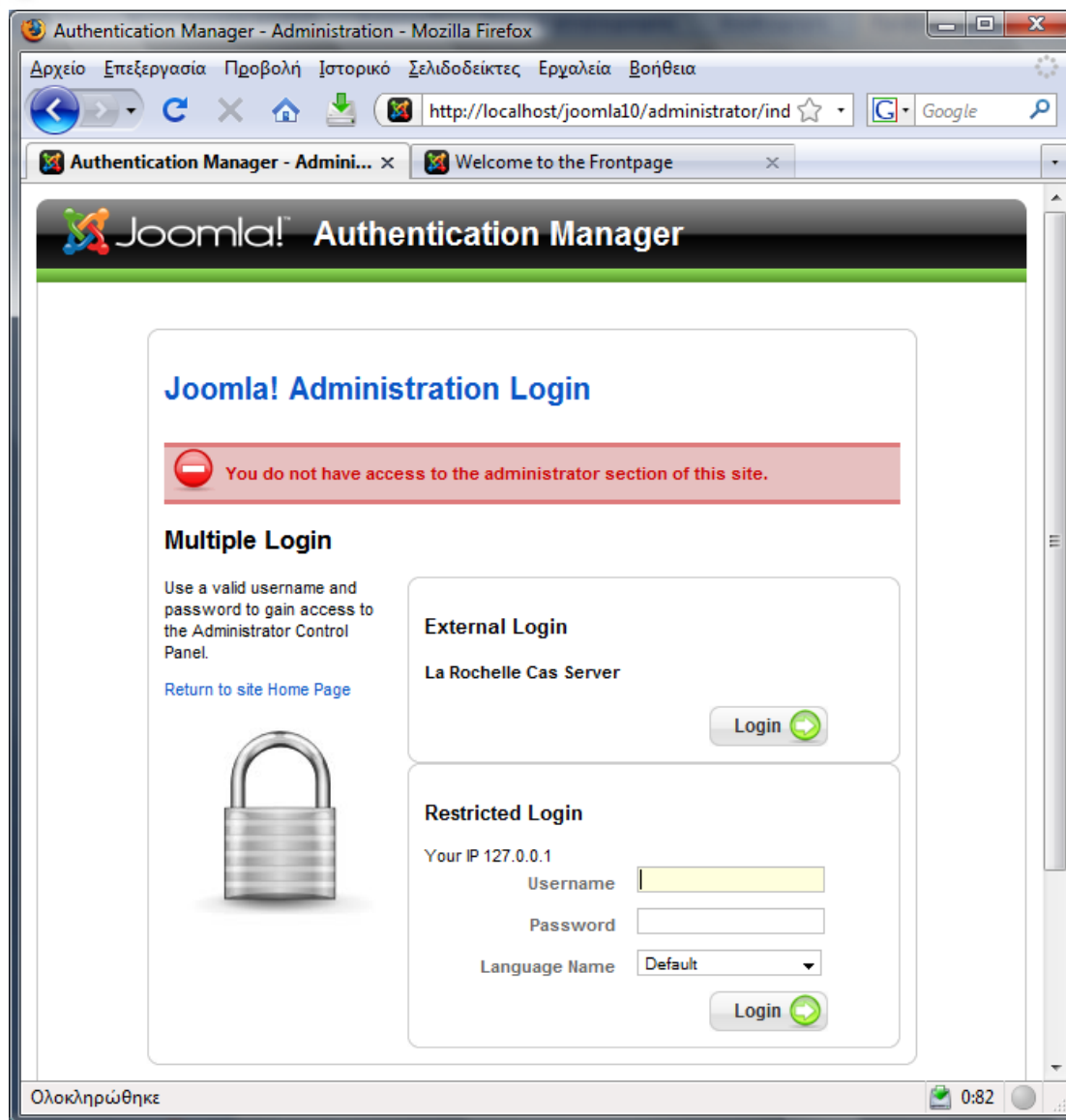
Login

Ολοκληρώθηκε 0:82





Αν πατήσουμε το κουμπί Login για να συνδεθούμε στο backend χρησιμοποιώντας τον La Rochelle Cas Server, όπως και στην περίπτωση του frontend έτσι κι εδώ θα πρέπει να εισαγάγουμε τα στοιχεία μας, βλέπουμε την εξής εικόνα:



You do not have access to the administrator section of this site.

Που σημαίνει ότι δεν έχω πρόσβαση στον πίνακα διαχείρισης του joomla. Για να έχω πρόσβαση πρέπει ο διαχειριστής administrator να αλλάξει το επίπεδο πρόσβασης χρήστη από τον διαχειριστή χρηστών.

Στο πεδίο Unknown User είχαμε επιλέξει **Create user, activate him**. Τι θα γίνει αν επιλέξουμε **Create user, not activate him**; Μα φυσικά να αποθηκεύσει το com_caslogin τον χρήστη στη βάση του joomla, αλλά να μην τον θέσει ως ενεργό, συνεπώς δεν θα μπορώ να συνδεθώ στο σύστημα.





Για να μπορέσουμε να το δούμε στην πράξη πρέπει να διαγράψουμε τον υπάρχων χρήστη ibarouni από τη βάση. Θα το κάνουμε αυτό από την διαχείριση χρηστών του πίνακα διαχείρισης επιλέγοντας το χρήστη ibarouni και πατώντας το κουμπί της εργαλειοθήκης Delete. Τόσο απλά.

Δεν πρέπει να ξεχάσουμε να αλλάξουμε την ρύθμιση σε **Create user, not activate him** από τον διαχειριστή εξυπηρετητών, επιλέγοντας τον εξυπηρετητή και πατώντας το κουμπί Edit της εργαλειοθήκης. Κάνουμε την αλλαγή και πατάμε το κουμπί Save για αποθήκευση. Η μπορούμε απλώς να πατήσουμε το μικρό κουμπάκι στην στήλη Unknown User, στον διαχειριστή εξυπηρετητών, για γρήγορη αλλαγή.

Πάμε λοιπόν στο frontend, στη σελίδα μας και πατάμε το κουμπί Login.

Εισαγάγουμε τα στοιχεία μας για τον CAS εξυπηρετητή και βλέπουμε τα εξής:



YOU HAVE NO PERMISSION FOR LOGIN - ASK ADMINISTRATOR TO GIVE YOU ONE

ΔΕΝ ΕΧΕΤΕ ΑΔΕΙΑ ΓΙΑ ΕΙΣΟΔΟ – ΖΗΤΗΣΤΕ ΑΠΟ ΤΟΝ ΔΙΑΧΕΙΡΙΣΤΗ ΝΑ ΣΑΣ ΔΩΣΕΙ





Αν μεταφερθούμε στον πίνακα διαχείρισης στη διαχείριση χρηστών τότε βλέπουμε να έχει δημιουργηθεί ένας χρήστης ibarouni με ακριβώς τα ίδια στοιχεία όπως και στην περίπτωση του Create User, activate him μόνο που δεν είναι ενεργός (**Enabled**) και φυσικά Logged In.

Ιδού:

#	Name	Username	Logged In	Enabled	Group	E-Mail	Last Visit	ID
1	Administrator	admin	✓	✓	Super Administrator	admin@admin.gr	2009-05-30 20:52:44	62
2	ibarouni	www.univ-lr.fr:443/cas@ibarouni		✗	Registered	ibarouni@localhost.org	Never	64

Σαν διαχειριστής μπορώ να επεξεργαστώ τον χρήστη ibarouni και να του δώσω δικαιώματα διαχειριστή αλλά αυτό δεν θα μας απασχολήσει, διότι δεν έχει να κάνει με την επέκταση αλλά με τον διαχειριστή.

Αν θέσω την επιλογή Unknown User ως do nothing τότε δεν δημιουργείται χρήστης και φυσικά δεν μπορεί να συνδεθεί (*εννοείται αυτό*).





6.1.3. Απενεργοποίηση αντικειμένου ενθέματος διαχείρισης CAS Login

Τι θα συμβεί αν από τον Διαχειριστή ενθεμάτων διαχείρισης απενεργοποιήσω το CAS Login αντικείμενο;

#	Name	Enabled	Version	Date	Author	Option	Order By
1	CAS Login		1.0.4	July 2008	Ioannis Barounis and Christophe Demko	com_caslogin	0

Μα φυσικά δεν θα είναι διαθέσιμοι οι εξυπηρετητές τύπου CAS Login.

External Login
No server available

Restricted Login
Your IP 127.0.0.1.
You are authorized to login
Username
Password
Remember Me

[Forgot your password](#)

Joomla! License Guidelines
Written by Administrator
Wednesday, 20 August 2008 10:11
This Web site is powered by Joomla!
The software and default templates on which it runs are Copyright 2005-2008

Millions of Smiles
Written by Administrator
Saturday, 07 July 2007 09:54
The Joomla! team has millions of good reasons to be smiling about the Joomla! 1.5. In its current incarnation,

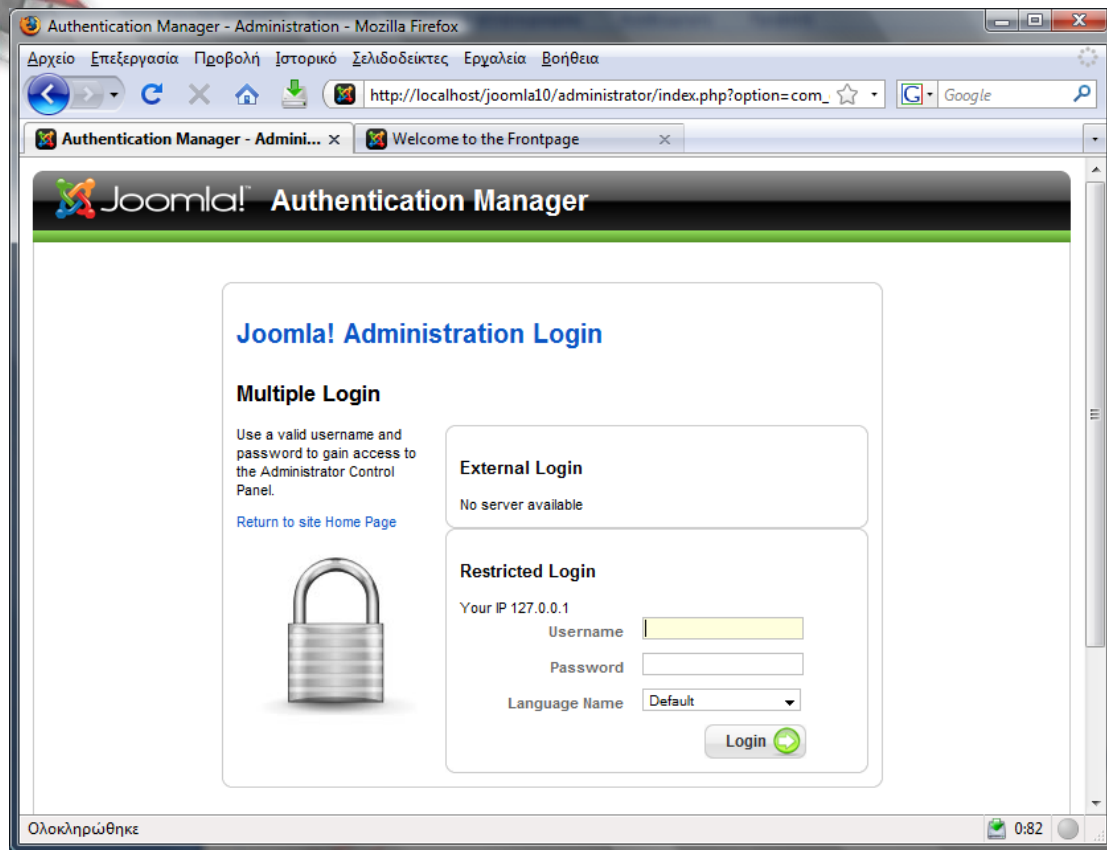
Advertisement
Featured Links:
[Joomla!](#)
Joomla! The most popular and widely used Open Source CMS Project in the world.
[JoomlaCode](#)
JoomlaCode, development and distribution made easy.
[Joomla! Extensions](#)
Joomla! Components, Modules, Plugins and Languages by the bucket load.
[Joomla! Shop](#)
For all your Joomla!

No server available





Και στο backend:



No server available





6.1.4. 'Παίζοντας' με τους περιορισμούς

Μέχρι στιγμής δεν έχουμε δει τι θα συμβεί αν θέσουμε τους περιορισμούς, στον διαχειριστή περιορισμών, έτσι ώστε να μην επιτρέπεται η είσοδος του χρήστη στο σύστημα.

#	Name	IP	Admin Published	Site published	Order By	ID
1	Local access	127.0.0.1	✓	✗	1	1
2	Access to all	****	✓	✗	2	2

Πάμε στον διαχειριστή περιορισμών και απενεργοποιούμε, κάνοντας κλικ πάνω στα εικονίδια με το τικ της στήλης Site published, τα αντικείμενα Local access και Access to all όπως βλέπουμε στην παραπάνω εικόνα. Έτσι τώρα έχουμε απενεργοποιήσει τον περιορισμό που λέει, δώσε πρόσβαση σε όλους (*Access to all*) και τοπική πρόσβαση. Άρα λογικά δεν θα έχουμε πρόσβαση. Είναι το ίδιο με το να φτιάξω έναν περιορισμό και να δίνω πρόσβαση μόνο σε μία συγκεκριμένη IP.

External Login
La Rochelle Cas Server
Login

Restricted Login
Your IP 127.0.0.1.
YOU CANNOT ACCESS
LOGIN FORM
Your IP ss Not Granded

Team
Written by Administrator
Saturday, 07 July 2007 09:54
The Joomla! Project has assembled a top-notch team of experts to form the new Joomla! Security Strike Team. This new team will solely focus on investigating and resolving security issues. Instead of working in relative secrecy, the JSST will have a strong public-facing presence at the Joomla! Security Center.
Last Updated on Saturday, 07 July 2007 09:54
Read more... >>

Millions of Smiles
Written by Administrator
Saturday, 07 July 2007 09:54
The Joomla! team has millions of good reasons to be smiling about the Joomla!

Joomla! License Guidelines
Written by Administrator
Wednesday, 20 August 2008 10:11
This Web site is powered by Joomla! The

Advertisement
Featured Links:
Joomla!
Joomla! The most popular and widely used Open Source CMS Project in the world.
JoomlaCode
JoomlaCode, development and distribution made easy.
Joomla! Extensions
Joomla! Components, Modules, Plugins and Languages by the bucket load.
Joomla! Shop
For all your Joomla! merchandise.
Ads by Joomla!





YOU CANNOT ACCESS LOGIN FORM, Your IP is Not Granded

Όπως το περιμέναμε.

Στο συγκεκριμένο σημείο ίσως αναρωτηθείτε τι θα συμβεί αν απενεργοποιήσω τους περιορισμούς πρόσβασης για το backend. Μα φυσικά άμα δεν υπάρχει άλλος τρόπος για είσοδο στον πίνακα διαχείρισης, τότε δεν υπάρχει περίπτωση να συνδεθεί κάποιος στο σύστημα ούτε καν ο διαχειριστής. Για αυτό το λόγο πρέπει να είναι πολύ προσεκτικός ο διαχειριστής στον τρόπο που χειρίζεται την επέκταση.

Ας δούμε ένα τέτοιο παράδειγμα προς αποφυγήν.

Απενεργοποιούμε τους περιορισμούς πρόσβασης για το backend.

#	Name	IP	Admin Published	Site published	Order By	ID
1	Local access	127.0.0.1	✘	✘	1	1
2	Access to all	****	✘	✘	2	2

Κατόπιν αποσυνδεόμαστε από τον πίνακα διαχείρισης, κάνοντας κλικ στο σύνδεσμο Logout, ο οποίος βρίσκεται πάνω δεξιά.

Παίρνουμε την παρακάτω εικόνα:





Που σημαίνει ότι τη βάψαμε!!!

Δεν υπάρχει τρόπος να συνδεθούμε στο σύστημα.

Τέλος 6^{ου} Κεφαλαίου.

Εις το κεφάλαιο 6^ο είδαμε πώς μπορούμε να χρησιμοποιήσουμε την επέκτασή μας στην πράξη. Εις το επόμενο υπ αριθμόν 7, θα μελετήσουμε και αναλύσουμε κάποιες σημαντικές συναρτήσεις, δίχως τις οποίες θα ήτο αδύνατη η αυθεντικοποίηση ενός χρήστη με τους εξυπηρετητές τους οποίους έχουμε εισαγάγει στον Διαχειριστή Εξυπηρετητών.





Κεφάλαιο 7^ο : Μελέτη - ανάλυση σημαντικών συναρτήσεων της επέκτασης

generateServerURL();

```
function generateServerURL($sid, $service) {  
    $params = & ExternalLoginHelper::getParams($sid);  
    return 'https://' . $params->url . ':' . $params->port . $params->dir . '/login?service=' . $service;  
}
```

Η παραπάνω συνάρτηση δημιουργεί την διεύθυνση εις την οποία θα συνδεθούμε για την αυθεντικοποίηση. Τις παραμέτρους τις παίρνει από την συνάρτηση getParams() η οποία βρίσκεται στο ένθεμα διαχείρισης com_externallogin στο αρχείο helper.php.

```
function &getParams($sid) {  
    $db = & JFactory::getDBO();  
    $query = "SELECT * FROM #__externallogin_servers WHERE id=" . $db->Quote($sid);  
    $db->setQuery($query);  
    $server = $db->loadObject();  
    $handler = & JRegistryFormat::getInstance('INI');  
    $params = $handler->stringToObject($server->params);  
    return $params;  
}
```

Διαβάζει από τον πίνακα jos_externallogin_servers τα δεδομένα της πλειάδας (\$sid) με τις οποίες τις παραμέτρους θέλουμε να κατασκευάσουμε το url, κάνοντας ένα sql query στη βάση.





Authenticate());

Με παραμέτρους τα \$credentials, \$options, &\$response, \$sid, \$service.

Τα \$credentials, \$options τα χρειάζεται το Joomla για την αυθεντικοποίηση, με την μεταβλητή name στο &\$response (*\$response->name = \$cas_user;*) επιστρέφουμε το username από τον CAS εξυπηρετητή, τα \$sid και \$service τα χρειαζόμαστε επειδή καλούμε μια συνάρτηση την generateValidateURL() η οποία και τα χρειάζεται ως παραμέτρους

```
function authenticate($credentials, $options, &$response, $sid, $service) {
    $ticket = JRequest::getVar('ticket');
    $url = $this->_generateValidateURL($sid, $service, $ticket);
    // $xml = new JSimpleXML;
    $string = file_get_contents($url);

    if (!$string) {
        $app = & JFactory::getApplication();
        $msg = JText::_('YOUR IP IS NOT REGISTER WITH CAS SERVER');
        $type = 'error';
        $app->redirect('index.php', $msg, $type);
    }

    $data = & CASLoginHelper::_xml_to_object($string);
    if (is_object($data) && $data->name == "cas:serviceResponse"
        && $data->children[0]->name == "cas:authenticationSuccess" && $data->children[0]->children[0]->name == "cas:user") {
        $cas_user = $data->children[0]->children[0]->content;
    } else {
        $cas_user = null;
    }

    $cas_user="ibarouni";
    //For testing... just to be sure
    if (empty($cas_user)) {
        $app = & JFactory::getApplication();
        $msg = JText::_('SOMETHING WENT WRONG, PLEASE TRY AGAIN');
        $type = 'error';
        $app->redirect('index.php', $msg, $type);
    } else {
        $response->name = $cas_user;
    }
}
```

Η συνάρτηση generateValidateURL() όπως αναφέραμε δέχεται κάποια ορίσματα και μας φτιάχνει το κατάλληλο URL για την σύνδεση με τον CAS εξυπηρετητή. Ιδού:

```
function _generateValidateURL($sid, $service, $ticket) {
    $params = & ExternalLoginHelper::getParams($sid);
    return 'https://' . $params->url . ':' . $params->port . $params->dir . '/serviceValidate?service=' . $service . '&ticket=' . $ticket;
}
```

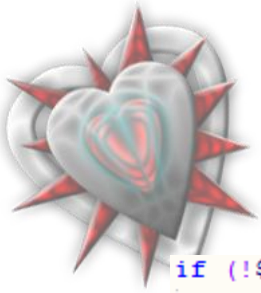
Πληροφορίες για το πώς θα κατασκευάσουμε τον σύνδεσμο θα βρείτε στη σελίδα <http://www.jasig.org/cas/protocol> όπου και περιγράφεται το πρωτόκολλο.

Μόλις κατασκευάσουμε και εν συνεχεία πάρουμε τον σύνδεσμο, τότε διαβάζουμε τα δεδομένα που μας επιστρέφει ο σύνδεσμος με την PHP συνάρτηση file_get_contents.

```
$string = file_get_contents($url);
```

Κατόπιν αν δεν μας επιστρέψει τίποτα ο CAS εξυπηρετητής αμέσως μετά την σωστή αυθεντικοποίηση του χρήστη με τον εξυπηρετητή τότε σημαίνει ότι η διεύθυνση IP του χρήστη δεν είναι καταχωρημένη στον εξυπηρετητή και επομένως δεν μπορούμε να δώσουμε πρόσβαση. Ιδού:





```
if (!$string) {  
    $app = & JFactory::getApplication();  
    $msg = JText::_('YOUR IP IS NOT REGISTER WITH CAS SERVER');  
    $type = 'error';  
    $app->redirect('index.php', $msg, $type);  
}
```

Στη συνέχεια εφόσον ο εξυπηρετητής μου επέστρεψε ένα xml αρχείο πρέπει να το διαβάσω και ο καλύτερος τρόπος είναι να το μετατρέψω σε αντικείμενο. Ιδού:

```
$data = & CASLoginHelper::_xml_to_object($string);
```

Η μετατροπή γίνεται με την συνάρτηση

```
function &_xml_to_object($xml) {  
    $parser = xml_parser_create();  
    xml_parser_set_option($parser, XML_OPTION_CASE_FOLDING, 0);  
    xml_parser_set_option($parser, XML_OPTION_SKIP_WHITE, 1);  
    xml_parse_into_struct($parser, $xml, $tags);  
    xml_parser_free($parser);  
    $elements = array(); // the currently filling [child] XmlElement array  
    $stack = array();  
    foreach($tags as $tag) {  
        $index = count($elements);  
        if ($tag['type'] == "complete" || $tag['type'] == "open") {  
            $elements[$index] = new stdClass;  
            $elements[$index]->name = $tag['tag'];  
            if (isset($tag['attributes'])) {  
                $elements[$index]->attributes = $tag['attributes'];  
            } else {  
                $elements[$index]->attributes = null;  
            }  
            if (isset($tag['value'])) {  
                $elements[$index]->content = $tag['value'];  
            } else {  
                $elements[$index]->content = null;  
            }  
            if ($tag['type'] == "open") { // push  
                $elements[$index]->children = array();  
                $stack[count($stack)] = & $elements;  
                $elements = & $elements[$index]->children;  
            }  
        }  
        if ($tag['type'] == "close") { // pop  
            $elements = & $stack[count($stack) - 1];  
            unset($stack[count($stack) - 1]);  
        }  
    }  
}
```





Δεν μας ενδιαφέρει η μελέτη της συνάρτησης, διότι έχει να κάνει με object, elements, πίνακες και γενικά περίπλοκες διαδικασίες δια τις οποίες θα πρέπει να αφιερωθούν πολλές σελίδες για την εξήγησή τους.

Στη συνέχεια διαβάζω το αντικείμενο ελέγχοντας αν όντως είναι αντικείμενο και αν βρω τα string «cas:serviceResponse», «cas:authenticationSuccess» και «cas:user», τότε σημαίνει ότι έγινε σωστά η διαδικασία και ο χρήστης αυθεντικοποιήθηκε με επιτυχία από τον εξυπηρετητή. Συνεπώς από το περιεχόμενο του «cas:user» παίρνω το username με το οποίο συνδέθηκε ο χρήστης και το αποθηκεύω σε μια PHP μεταβλητή (\$cas_user) για περαιτέρω χρήση του.

```
if (is_object($data) && $data->name == "cas:serviceResponse"
&& $data->children[0]->name == "cas:authenticationSuccess" && $data->children[0]->children[0]->name == "cas:user") {
    $cas_user = $data->children[0]->children[0]->content;
} else {
    $cas_user = null;
}
```

Μετά ελέγγω για σιγουριά ότι η μεταβλητή δεν είναι άδεια, ειδάλλως επιστρέφω την μεταβλητή. Ιδού:

```
//For testing... just to be sure
if (empty($cas_user)) {
    $app = & JFactory::getApplication();
    $msg = JText::_('SOMETHING WENT WRONG, PLEASE TRY AGAIN');
    $type = 'error';
    $app->redirect('index.php', $msg, $type);
} else {
    $response->name = $cas_user;
}
```

Με το που κάνω response την μεταβλητή με το όνομα χρήστη τότε το Joomla με δικούς του μηχανισμούς με συνδέει στο σύστημα.





Μια άλλη σημαντική συνάρτηση είναι η `onAuthenticate()` η οποία καλεί τις προηγούμενες κι είναι αυτή που αναλόγως την επιλογή Unkonwn User μας κατευθύνει. Ας την μελετήσουμε.

```
function onAuthenticate($credentials, $options, &$amp;response) {
    $component = & JComponentHelper::getComponent('com_externallogin', true);
    if ($component->enabled) {
        require_once (JPATH_ADMINISTRATOR . DS . 'components' . DS . 'com_externallogin' . DS . 'helper.php');
        $sid = JRequest::getVar('sid');
        $app = & JFactory::getApplication();
        $server = & ExternalLoginHelper::getServer($sid, $app->isAdmin());
        if ($server) {
            require_once (JPATH_ADMINISTRATOR . DS . 'components' . DS . $server->option . DS . 'helper.php');
            $class = substr($server->option, 4) . 'Helper';
            $object = new $class();
            $token = JUtility::getToken();
            $object->authenticate($credentials, $options, $response, $server->id, urlencode(JRoute::_ (JURI::base() .
                'index.php?option=com_externallogin&controller=logintask=loginsid=' . $server->id . '&token=' . $token)));
            $response->password='externallogin';
            $response->username = $object->generateServerPrefix($server->id) . '@' . $response->name;
            $db = & JFactory::getDBO();
            $query = 'SELECT `id`, `name`, `gid` . ' FROM `#__users` . ' WHERE username=' . $db->Quote($response->username);
            $db->setQuery($query);
            $result = $db->loadObject();
        }
    }
}
```

Το πρώτο πράγμα που κάνω είναι να δω αν το ένθεμα διαχείρισης `com_externallogin` είναι ενεργοποιημένο. Εφόσον είναι συμπεριλαμβάνω το αρχείο του το `helper.php` το οποίο περιέχει συναρτήσεις (μερικές τις περιγράψαμε παραπάνω). Κατόπιν διαβάζω τον εξυπηρετητή μέσω της `getServer()` του `helper.php` αρχείου που μόλις συμπεριλάβαμε.

```
function &getServer($sid, $isAdmin) {
    $db = & JFactory::getDBO();
    //ENABLED!!!
    $query = " SELECT #__externallogin_servers.* FROM #__externallogin_servers";
    $query.= " LEFT JOIN #__components USING (`option`,`option`)";
    $query.= " WHERE #__externallogin_servers.id=" . $db->Quote($sid);
    $query.= " AND enabled=1";
    $query.= " AND parent=0";
    if ($isAdmin) {
        $query.= " AND admin_published=1";
    } else {
        $query.= " AND site_published=1";
    }
    $db->setQuery($query);
    $server = &$db->loadObject();
    return $server;
}
```

Στη συνέχεια αν υπάρχει `server`, τότε διαβάζω από το ένθεμα διαχείρισης `com_caslogin` (μπορεί να διαφέρει στην περίπτωση που έχουμε προσθέσει κι άλλα τέτοια ενθέματα διαχείρισης). Μετά φτιάχνω την κλάση `CASLoginHelper`

```
$class = substr($server->option, 4) . 'Helper';
```

Όπου `substr($server->option, 4)` το περιεχόμενο από το πεδίο `option` του πίνακα `jos_externallogin_servers` το οποίο το διαβάσαμε με την συνάρτηση `&getServer` που καλέσαμε παραπάνω. Εν συνεχεία φτιάχνουμε αντικείμενο για να μπορέσω να καλέσω την `authenticate` που περιγράψαμε παραπάνω.





Στη συνέχεια κατασκευάζω μια μεταβλητή με το username που μου επέστρεψε η authenticate και το πρόθεμα @, θέτω ως κωδικό το «externallogin» (αν και ο κωδικός δεν θα χρειαστεί από τον χρήστη, απλά τον εισάγουμε γιατί το Joomla! θέλει να υπάρχει ένας) και μετά το μόνο που μένει είναι να κάνω ένα sql query να δω αν ο χρήστης υπάρχει είδη στη βάση στον πίνακα jos_users.

Αν ο χρήστης υπάρχει τότε του δίνω πρόσβαση

JAUTHENTICATE_STATUS_SUCCESS

```
if ($result) {
    $response->status = JAUTHENTICATE_STATUS_SUCCESS;
    $app->set('externallogin', 1);
    $response->error_message = '';
} else {
```

Αν δεν υπάρχει πρέπει να αποφασίσω τι θα τον κάνω. Αυτό θα γίνει εξετάζοντας την μεταβλητή Unknown User

```
} else {
    $unknown_user_status = $server->unknown_user;
    if ($unknown_user_status == 2) {
        //create user enable//
        ExternalLoginHelper::createUser($sid, $response->name, $response->username, false);
        $response->status = JAUTHENTICATE_STATUS_SUCCESS;
        $response->error_message = 'User has been created, and enabled';
        $app->set('externallogin', 1);
    } elseif ($unknown_user_status == 1) {
        //create user not enable//
        ExternalLoginHelper::createUser($sid, $response->name, $response->username, true);
        $app = & JFactory::getApplication();
        $msg = JText::_('YOU HAVE NO PERMISSION FOR LOGIN - ASK ADMINISTRATOR TO GIVE YOU ONE');
        $type = 'error';
        $app->redirect('index.php', $msg, $type);
    } else {
        $app = & JFactory::getApplication();
        $msg = JText::_('YOU ARE NOT ALLOWED TO LOGIN - ADMINISTRATOR RULES');
        $type = 'error';
        $app->redirect('index.php', $msg, $type);
    }
}
```





Αν η μεταβλητή `unknown_user` του πίνακα `jos_externallogin_servers` είναι ίση με την τιμή 2 τότε σημαίνει ότι πρέπει να δημιουργήσουμε τον χρήστη και να τον ενεργοποιήσουμε. Δημιουργούμε το χρήστη καλώντας την συνάρτηση `createUser()` η οποία βρίσκεται στο `helper.php` αρχείο του ενθέματος διαχείρισης `com_externallogin`.

```
function createUser($sid, $user, $username, $blocked = true) {
    $params = & ExternalLoginHelper::getParams($sid);
    $db = & JFactory::getDBO();
    // use users sources there
    $email = $user . '@' . $params->emailhost;
    $NU = new JUser();
    $NU->name = $user;
    $NU->username = $username;
    $NU->email = $email;
    $query = " SELECT id from #__core_acl_aro_groups WHERE `value` = 'Registered'";
    $db->setQuery($query);
    $NU->gid = intval($db->loadResult());
    $NU->usertype = 'Register';
    $NU->block = $blocked;
    if (!$NU->save(false)) {
        JError::raiseError(500, $NU->getError());
    }
    $query = "INSERT IGNORE INTO `#__externallogin_users` VALUES (" . $db->Quote($sid) . ", " . $NU->id . ")";
    $db->setQuery($query);
    if (!$db->query()) {
        JError::raiseError(500, $db->getErrorMsg());
    }
}
```

Στη συνέχεια του δίδω πρόσβαση.

JAUTHENTICATE_STATUS_SUCCESS

Εμφανίζοντας το παρακάτω μήνυμα

User has been created, and enabled

Αν η τιμή του `unknown_user` είναι ίση με 1, τότε δημιουργώ το χρήστη αλλά δεν του δίδω πρόσβαση και τον κατευθύνω στην αρχική σελίδα `index.php` εμφανίζοντας το παρακάτω μήνυμα

YOU HAVE NO PERMISSION FOR LOGIN - ASK ADMINISTRATOR TO GIVE
YOU ONE

Για να μπλοκάρω τον χρήστη το κάνω μέσω της `createUser` θέτοντας την τρίτη παράμετρο ίση με `true`

Τέλος αν η τιμή του `unknown_user` είναι ίση με 0 (που σημαίνει μην κάνεις τίποτα), τότε τον κατευθύνω στην αρχική σελίδα εμφανίζοντας το παρακάτω μήνυμα.

YOU ARE NOT ALLOWED TO LOGIN - ADMINISTRATOR RULES





Η συνάρτηση onAuthenticate() ολοκληρωμένη.

```
function onAuthenticate($credentials, $options, &$response) {
    $component = & JComponentHelper::getComponent('com_externallogin', true);
    if ($component->enabled) {
        require_once (JPATH_ADMINISTRATOR . DS . 'components' . DS . 'com_externallogin' . DS . 'helper.php');
        $sid = JRequest::getVar('sid');
        $app = & JFactory::getApplication();
        $server = & ExternalLoginHelper::getServer($sid, $app->isAdmin());
        if ($server) {
            require_once (JPATH_ADMINISTRATOR . DS . 'components' . DS . $server->option . DS . 'helper.php');
            $class = substr($server->option, 4) . 'Helper';
            $object = new $class();
            $token = JUtility::getToken();
            $object->authenticate($credentials, $options, $response, $server->id, urlencode(JRoute::_ (JURI::base() .
            'index.php?option=com_externallogin&controller=login&task=login&sid=' . $server->id . '&token=' . $token)));
            $response->password='externallogin';
            $response->username = $object->generateServerPrefix($server->id) . '@' . $response->name;
            $db = & JFactory::getDBO();
            $query = 'SELECT `id`, `name`, `gid` . ' FROM `#__users`' . ' WHERE username=' . $db->Quote($response->username);
            $db->setQuery($query);
            $result = $db->loadObject();
            if ($result) {
                $response->status = JAUTHENTICATE_STATUS_SUCCESS;
                $app->set('externallogin', 1);
                $response->error_message = '';
            } else {
                $unknown_user_status = $server->unknown_user;
                if ($unknown_user_status == 2) {
                    //create user enable//
                    ExternalLoginHelper::createUser($sid, $response->name, $response->username, false);
                    $response->status = JAUTHENTICATE_STATUS_SUCCESS;
                    $response->error_message = 'User has been created, and enabled';
                    $app->set('externallogin', 1);
                } elseif ($unknown_user_status == 1) {
                    //create user not enable//
                    ExternalLoginHelper::createUser($sid, $response->name, $response->username, true);
                    $app = & JFactory::getApplication();
                    $msg = JText::_('YOU HAVE NO PERMISSION FOR LOGIN - ASK ADMINISTRATOR TO GIVE YOU ONE');
                    $type = 'error';
                    $app->redirect('index.php', $msg, $type);
                } else {
                    $app = & JFactory::getApplication();
                    $msg = JText::_('YOU ARE NOT ALLOWED TO LOGIN - ADMINISTRATOR RULES');
                    $type = 'error';
                    $app->redirect('index.php', $msg, $type);
                }
            }
        }
    }
}
```

Τέλος 7^{ου} Κεφαλαίου.

Εις το κεφάλαιο 7^ο μελετήσαμε και αναλύσαμε εις βάθος τις συναρτήσεις οι οποίες χρειάζονται κυρίως για την αυθεντικοποίηση ενός χρήστη.





Συμπεράσματα - Επίλογος

Η επέκταση Authentication Manager, όπως είδαμε μπορεί να φανεί ιδιαίτερος χρήσιμη για κάποιον που δεν θέλει να χρησιμοποιήσει την κλασική μέθοδο εγγραφής – εισόδου χρήστη στην Joomla ιστοσελίδα. Το μοναδικό μειονέκτημα που θα μπορούσαμε να πούμε ότι έχει, είναι ότι απαιτεί μια άλφα εξοικείωση κυρίως με την χρήση των διεπαφών εισαγωγής εξυπηρετητών και περιορισμών, αλλά αυτό φυσικά έχει να κάνει με τον διαχειριστή, περισσότερο δε με τις ικανότητές του στην διαχείριση ενθεμάτων διαχείρισης και γενικά επεκτάσεων.

Θα πρέπει να αναφέρουμε ότι η ανάπτυξη της επέκτασης συνεχίζεται. Κατά την διάρκεια συγγραφής της πτυχιακής το Authentication Manager βρίσκεται στην έκδοση 1.0.4.

Στην ιστοσελίδα του project http://joomlacode.org/gf/project/auth_manager/ μπορείτε να παρακολουθήσετε την εξέλιξή του, να αναφέρεται τυχόν προβλήματα που ίσως συναντήσετε κατά την διάρκεια χρήσης της επέκτασης και φυσικά να συμμετέχετε στην ανάπτυξή της.

Στο σημείο αυτό, τελειώνοντας την συγγραφή της πτυχιακής, θα ήθελα να ευχαριστήσω το **Ανώτατο Τεχνολογικό Εκπαιδευτικό Ίδρυμα Κρήτης** και προσωπικά τον κύριο **Παπαδουράκη Γεώργιο** καθηγητή του τμήματος και εισηγητή της πτυχιακής, οι οποίοι μου έδωσαν την δυνατότητα, τα εφόδια και όρεξη για δουλειά. Δεν πρέπει να ξεχάσω να ευχαριστήσω και τον καθηγητή **Christophe Demko** (καθηγητή του πανεπιστημίου *La Rochelle της Γαλλίας*) χωρίς την βοήθεια, υπομονή και κατανόηση του οποίου, δεν θα γινόταν η όλη αυτή δουλειά.

Επίσης θα ήθελα να ευχαριστώ όλους τους συμφοιτητές και φίλους μου για την συνεχή υποστήριξη και κατανόηση που μου παρείχαν, καθώς επίσης και την οικογένεια μου, διά τις αξίες και τα ιδανικά που με δίδαξαν.

Αἰὲν ἀριστεύειν καὶ ὑπείροχον ἔμμεναι ἄλλων,
μηδὲ γένος πατέρων αἰσχυνόμεν.





Βιβλιογραφία-Πηγές

Βιβλιογραφία:

- Μάθετε το Joomla 1.5 εύκολα και γρήγορα, Μανώλης Μαγκατσέλας, εκδόσεις smartdesign
- Mastering Joomla! 1.5. Extension and Framework Development: The Professional Guide to Programming Joomla!, James Kennard
- Learning Joomla! Extension Development, Joseph LeBlanc

Πηγές:

- <http://www.php.net/>
- <http://www.w3schools.com/>
- <http://joomla.org/>
- <http://extensions.joomla.org/>
- <http://joomlancode.org/>

