



ΤΕΧΝΟΛΟΓΙΚΟ ΕΚΠΑΙΔΕΥΤΙΚΟ  
ΙΔΡΥΜΑ ΚΡΗΤΗΣ

Σχολή Τεχνολογικών Εφαρμογών  
Τμήμα Εφαρμοσμένης Πληροφορικής &  
Πολυμέσων

## Αναφορά Πτυχιακής Εργασίας

ΑΝΑΠΤΥΞΗ ΔΙΑΔΙΚΤΥΑΚΗΣ ΕΦΑΡΜΟΓΗΣ  
ΔΙΑΧΕΙΡΙΣΗΣ  
ΣΧΕΣΕΩΝ ΜΕ ΠΕΛΑΤΕΣ



*Εισηγητής: Καλογεράκης Παναγιώτης*  
*Σπουδαστές: Κουμάσης Ανδρέας*  
*Καλογήρου Άρης*

## ΠΕΡΙΕΧΟΜΕΝΑ

Γενικά	4
General	5
Περιγραφή Πτυχιακής Εργασίας	6
Περιγραφή των εργαλείων ανάπτυξης της εφαρμογής	9
1. Macromedia Dreamweaver MX 2004	9
2. Xampp v 2.4	11
3. Apache	12
4. PHP	13
5. PhpMyAdmin	14
6. MySQL	15
7. PHPRunner 3.1	15
Περιγραφή της βάσης δεδομένων	17
1. Πίνακας USERS (master)	18
2. Πίνακας CUSTOMERS (master)	19
3. Πίνακας ISSUES (κινήσεως)	20
4. Πίνακας ACTIONS (κινήσεως)	21
5. Πίνακας DEPARTMENTS (παραμετρικοί)	22
6. Πίνακας OCCUPATION (παραμετρικοί)	22
7. Πίνακας PREFECTURES (παραμετρικοί)	22
Manual εφαρμογής	23
1. login	23
2. Αρχικό μενού πινάκων	24
3. Αλλαγή κωδικού	24
4. Πίνακας customers	25
a. Advance search	26
b. Print	26
c. View	27
d. Edit	27
e. Add	28
5. Πίνακας issues	29
a. Advance search	31
b. Print	31
c. View	32
d. Edit	33
e. Add	34
6. Πίνακας actions	35
a. Advance search	37
b. Print	37
c. View	38
d. Edit	38
e. Add	39
7. Πίνακας users	40
a. Advance search	41
b. Print	41
c. View	42
d. Edit	42
e. Add	43

<b>8. Πίνακας prefectures</b>	<b>44</b>
a. Advance search	45
b. Print	45
c. View	46
d. Edit	46
e. Add	47
<b>9. Πίνακας occupation</b>	<b>48</b>
a. Advance search	49
b. Print	49
c. View	50
d. Edit	50
e. Add	51
<b>10. Πίνακας departments</b>	<b>52</b>
a. Advance search	53
b. Print	53
c. View	54
d. Edit	54
e. Add	55
Perorts	56
Δυναμικά reports	57
Παράρτημα	58
a. CRM	58
b. PHP	64
c. MySql	70
Κώδικες	71
Πηγές-Βιβλιογραφία	94

## ΓΕΝΙΚΑ

Το Internet τη σημερινή εποχή αποτελεί το κύριο εργαλείο με το οποίο μπορούμε να ανταλλάξουμε πληροφορίες και να επικοινωνήσουμε με τον υπόλοιπο κόσμο.

Η χρήση του διαδικτύου για την εξυπηρέτηση καθημερινών, ψυχαγωγικών αλλά και ενημερωτικών αναγκών είναι φαινόμενο υπαρκτό και αποκτά τεράστιες διαστάσεις στην εποχή μας. Το γεγονός αυτό καθιστά αναγκαία την ύπαρξη διαδικτυακών πυλών με όσο το δυνατό πιο πλήρες και ενημερωμένο περιεχόμενο.

Τα τελευταία χρόνια το ηλεκτρονικό επιχειρείν βρίσκεται σε συνεχή εξέλιξη και άνθηση. Τόσο σε παγκόσμιο επίπεδο, αλλά και στη χώρα μας, βλέπουμε να δημιουργούνται συνεχώς ηλεκτρονικά καταστήματα, καθώς οι εταιρείες εκμεταλλεύονται την επέκταση αυτή της αγοράς για αύξηση των κερδών τους. Άλλωστε, παρατηρείται πλέον, να υπάρχουν καταστήματα που να είναι μόνο ηλεκτρονικά. Όλο και περισσότερες επιχειρήσεις μικρού και μεγάλου βεληνεκούς, αλλά και απλοί χρήστες χρησιμοποιούν τις δυνατότητες που τους παρέχει (αναζήτηση πληροφοριών, επικοινωνία, εκπαίδευση, ενημέρωση κ.τ.λ.).

Γενικά είναι φανερό ότι Επιχειρήσεις και οι Οργανισμοί δίνουν πολύ μεγάλη σημασία στην πραγματοποίηση επιχειρηματικών διαδικασιών καθημερινής πρακτικής (παραγγελίες, πωλήσεις, προμήθειες, ενημέρωση κ.τ.λ.). Για το λόγο αυτό δαπανούν σημαντικά ποσά για τη βελτίωση της υποδομής τους σε σχέση με την τεχνολογία της πληροφορικής και των επικοινωνιών.

Για τη λειτουργία τους χρησιμοποιούν ως βάση το διαδίκτυο, πάνω στο οποίο έχουν αναπτύξει εφαρμογές με τις οποίες καταφέρνουν να εξυπηρετήσουν άλλες εταιρίες ή και πελάτες με τους έρχονται σε επαφή για την διεκπεραίωση διαφόρων θεμάτων. Χωρίς αυτές τις εφαρμογές θα ήταν αδύνατο να λειτουργήσουν τόσο αποδοτικά και με τον ρυθμό που επιβάλλει ο σύγχρονος επιχειρηματικός κόσμος.

Η επιλογή των κατάλληλων πληροφοριακών συστημάτων έχει αναγνωρισθεί ως ένα από τα πιο σημαντικά συγκριτικά πλεονεκτήματα για τις σημερινές Επιχειρήσεις και τους Οργανισμούς.

## **GENERAL**

Internet nowadays constitutes the main tool with which we can exchange information and communicate with the rest of the world. The use of internet for daily services, recreational but also informative needs is phenomenon real and acquires enormous dimensions in our season.

This make renders necessary the existence of Websites with as long as the possible more complete and informed content. In the past few year electronic business is found in continuous development and blossoming. So much in world level, but also in our country, we see, that are created continuously electronic shops, also the companies exploit this extension of market for increase of their profits. However, it is observed henceforth, exists shops that would be only electronic. Always more enterprises, small and big size, but also simple users use the possibilities that provide for them (search of information, communication, education, briefing e.t.c.).

As generally speaking it is obvious that You will attempt and the Organisms give very big importance in the realization of enterprising processes of daily practice (orders, sales, supplies, briefing e.t.c.). For this reason they spend important sums for the improvement of their infrastructure in combination the technology of information technology and communications. For their operation they use as base the internet, on which they have developed applications with which they accomplish they serve other companies or even customers with them they come in contact for the transaction of various subjects. Without these applications it would be impossible for them to function so much efficiently and with the rhythm that imposes the modern enterprising world.

The choice of suitable informative systems has been recognized as one of the most important comparative advantages for the current Enterprises and the Organisms.

## Περιγραφή Πτυχιακής Εργασίας:

Η παρούσα πτυχιακή αποσκοπεί στην ανάλυση και υλοποίηση λογισμικού που θα μπορούσε να χρησιμοποιηθεί από μια εταιρία για την διαχείριση των πληροφοριών που σχετίζονται με τους πελάτες της (Σημείωση: Γενικεύοντας τον όρο πελάτη θα μπορούσαμε να συμπεριλάβουμε οποιαδήποτε εταιρία ή φυσικό πρόσωπο με την οποία έχει συνεργασία). Ανεξάρτητα από το μέγεθος της εταιρείας, η επιτυχία εξαρτάται από το εάν μπορούμε να έχουμε βαθύτερη γνώση τόσο για την αναζήτηση νέων πελατών όσο και της αγοράς, αλλά και από την καλύτερη διαχείριση των ήδη υπαρχόντων πελατών.

Τα πλεονεκτήματα που προκύπτουν από την εφαρμογή που έχουμε υλοποιήσει, βασιζόμενοι στο μοντέλο του CRM, μπορούν να συνοψιστούν στα εξής:

Μπορούμε να διαχειριστούμε και να αναπτύξουμε πιο εύκολα τις σχέσεις μας με τους πελάτες. Έχουμε τη δυνατότητα να βλέπουμε ανά πάσα στιγμή όλες τις εγγραφές των πελατών, καθώς και τις πληροφορίες οι οποίες είναι διαθέσιμες για κάθε πελάτη. Αυτό είναι ίσως το κυριότερο και το πιο σημαντικό χαρακτηριστικό της εφαρμογής. Με όλες τις απαραίτητες πληροφορίες συγκεντρωμένες και ομαδοποιημένες, είμαστε σε θέση να ανακτήσουμε ό,τι θέλουμε τη στιγμή εκείνη.

Για τους παραπάνω λόγους η αναζήτηση γίνεται με πιο γρήγορο και αποτελεσματικό τρόπο, χάρης και στα ενσωματωμένα εργαλεία αναζήτησης που διαθέτουμε. Η αναζήτηση γίνεται με τα φίλτρα που επιθυμεί ο χρήστης έτσι ώστε να βρει αυτό που ψάχνει στον ελάχιστο δυνατό χρόνο και χωρίς λάθη. Αυτό έχει πολλά οφέλη για την επιχείρηση, σε χρόνο αντίδρασης και εξυπηρέτησης των πελατών, αυξάνοντας τα κέρδη.

Επίσης, η εφαρμογή έχει το πλεονέκτημα να μας παρέχει διαφορετικά προνόμια για κάθε χρήστη ξεχωριστά, έτσι ώστε να γίνεται πιο εύκολη και γρήγορη η πρόσβαση στα επιμέρους ζητήματα και θέματα της εφαρμογής που θέλει να διαχειριστεί. Σε αντίθετη περίπτωση, θα απαιτούνταν πολύ περισσότερος χρόνος για να αποκτήσουν όλοι οι χρήστες την απαραίτητη εξοικείωση με το κάθε τμήμα και τομέα της εφαρμογής. Αυτό θα είχε αρνητικές επιπτώσεις για την εταιρεία στον οικονομικό αλλά και στον τομέα της

ασφάλειας. Κάθε χρήστης θα είχε την δυνατότητα να έχει πρόσβαση σε τομείς της εφαρμογής, στους οποίους ίσως να μην είχε την εξειδίκευση αλλά και τα απαραίτητα δικαιώματα(π.χ. να μπορεί να επεξεργαστεί, να προσθέσει ή και να αφαιρέσει δεδομένα από τον πίνακα των users, στον οποίο έχει δικαιώματα μόνο ο Administrator της εφαρμογής).

Ένα ακόμα μεγάλο όφελος της εφαρμογής, είναι ότι μπορεί να προσφέρει στον πελάτη πολύ καλύτερη εξυπηρέτηση. Ο χρήστης ο οποίος έχει αναλάβει εκείνη τη στιγμή τον πελάτη, έχει τη δυνατότητα να παρακολουθεί και να τον ενημερώνει για την εξέλιξη των θεμάτων του και τις εκκρεμότητες που έχει με την επιχείρηση με απλό και γρήγορο τρόπο. Αυτό έχει ως αποτέλεσμα οι πελάτες να ικανοποιούνται από την λειτουργία της εταιρείας, αλλά και η ίδια η εταιρεία να έχει πολλά οφέλη, όπως αύξηση του αριθμού των πελατών, θετική διαφήμιση και αύξηση του κέρδους. Η εταιρεία μέσω του συστήματος αυτού παρέχει στον πελάτη καλύτερες υπηρεσίες (καλύτερη υποστήριξη, συνεχή ενημέρωση, περισσότερες υπηρεσίες), με αποτέλεσμα την αύξηση των πωλήσεων.

Ένα ακόμα πλεονέκτημα της εφαρμογής, σε σχέση με τον παραδοσιακό τρόπο καταχώρησης των δεδομένων, είναι η δυνατότητα δημιουργίας αναφορών (reports), τα οποία μας δίνουν ανά πάσα στιγμή πολύ χρήσιμες πληροφορίες και στατιστικά στοιχεία, όπως τον αριθμό των θεμάτων που αντιστοιχούν σε κάθε πελάτη, αλλά και σε κάθε χρήστη. Ακόμα να παρακολουθούμε τον μέσο χρόνο διεκπεραίωσης κάθε θέματος, πόσα θέματα εκκρεμούν, πόσα έχουν ολοκληρωθεί, αλλά και τον συνολικό αριθμό τους. Οι αναφορές αυτές μπορούν να χρησιμοποιηθούν για την παρακολούθηση της πορείας της εταιρείας π.χ. από τον διευθυντή ή από κάποιο στέλεχος, έτσι ώστε να προβούν σε κάποιες απαραίτητες ενέργειες για την αντιμετώπιση τυχών δυσλειτουργιών. Εάν π.χ. φανεί από τις αναφορές ότι ένας υπάλληλος της εταιρείας έχει διεκπεραιώσει πολλά θέματα, θα έχει τη δυνατότητα να τον επιβραβεύσει ή να τον επιπλείξει στην αντίθετη περίπτωση. Άλλο παράδειγμα είναι ένα πιθανό σύστημα επιβραβεύσεως των καλών πελατών μέσω κάποιων προσφορών και διευκολύνσεων.

Μέσω των αυτοματισμών της εφαρμογής, μπορούμε να αποφύγουμε τυχών ανθρώπινα λάθη που θα μπορούσαν να μας κοστίσουν αλλά και να μειώνεται ο χρόνος, καθώς υπάρχουν φόρμες οι οποίες πρέπει να συμπληρωθούν ώστε να γίνει μια

καταχώρηση, αλλά και μηνύματα προς τον χρήστη για τυχών λάθη.

Επίσης, καθώς στον κόσμο των επιχειρήσεων οι εξελίξεις τρέχουν ραγδαία και οι ανάγκες αλλάζουν συνεχώς, έχουμε τη δυνατότητα να προσαρμόζουμε το σύστημά μας γρήγορα και αποτελεσματικά για να ικανοποιεί τις νέες απαιτήσεις. Μπορούμε εύκολα να αλλάξουμε οποιαδήποτε συστατικά της εφαρμογής θέλουμε και να τα βελτιώσουμε. Π.χ. να προσθέσουμε κάποια πεδία στις εγγραφές των πελατών μας για κάποιες επιπλέον πληροφορίες τις οποίες κρίνουμε ότι μας είναι απαραίτητες την προκειμένη χρονική στιγμή. Στην αντίθετη περίπτωση ενός παραδοσιακού συστήματος, θα απαιτούνταν πολύς περισσότερος χρόνος και χρήμα, που σημαίνει απώλειες για την επιχείρηση.



## Περιγραφή των εργαλείων ανάπτυξης της εφαρμογής

Για την υλοποίηση της πτυχιακής εργασίας χρησιμοποιήσαμε τα ακόλουθα εργαλεία:

### 1. Macromedia Dreamweaver MX 2004

#### 2. Xampp v 2.4 το οποίο περιλαμβάνει τα εξής:

- a. phpMyAdmin - 2.9.2
- b. MySQL client version: 5.0.33
- c. Apache server
- d. PHP (4.4.6),
- e. FileZilla FTP Server (0.9.23)

### 3. PHPRunner 3.1

## 1. Macromedia Dreamweaver MX 2004



## **Dreamweaver MX 2004**

**Κατασκευάστε επαγγελματικού επιπέδου ιστοσελίδες και εφαρμογές.**

Το **Dreamweaver MX 2004** της **Macromedia** αποτελεί την επιλογή των επαγγελματιών για την κατασκευή ιστοσελίδων και εφαρμογών. Συνεχίζει την παράδοση του προϊόντος στην καινοτομία παρέχοντας ένα στιβαρό θεμέλιο για ευρεία υιοθέτηση του Cascading Style Sheet (CSS), ενός ευρέως αποδεκτού web standard, το οποίο προηγουμένως ήταν δύσκολο να εφαρμοστεί. Το Dreamweaver MX 2004 αποτελεί το μοναδικό εκτενές εργαλείο για να αποδώσει γερή υποστήριξη CSS σε ένα οπτικό περιβάλλον ανάπτυξης, ώστε να παράγουν ιστοσελίδες και εφαρμογές για το web.

Το Dreamweaver MX 2004 ενσωματώνει οπτικά εργαλεία περιγράμματος, χαρακτηριστικά ανάπτυξης εφαρμογών και υποστήριξη επεξεργασίας κώδικα μέσω ενός

περιβάλλοντος τεχνολογίας ανεξαρτήτου πλατφόρμας. Υποστηρίζοντας τις σημαντικότερες τεχνολογίες HTML και server, το Dreamweaver MX 2004 απελευθερώνει τη δύναμη της προσβάσιμης ανάπτυξης βασισμένης σε πρότυπα για την κοινότητα web, ενώ βελτιώνει τα βασικά εργαλεία, τα οποία χρειάζονται οι επαγγελματίες. Το Dreamweaver MX 2004 περιλαμβάνει επίσης το SecureFTP, μια δυναμική λειτουργία επικύρωσης λειτουργικότητας με οποιονδήποτε browser, ενσωματωμένη επεξεργασία γραφικών, ομαλή συνεργασία με τα Word και Excel της Microsoft και ενημερωμένη υποστήριξη για τεχνολογίες ASP.NET, PHP και ColdFusion server.

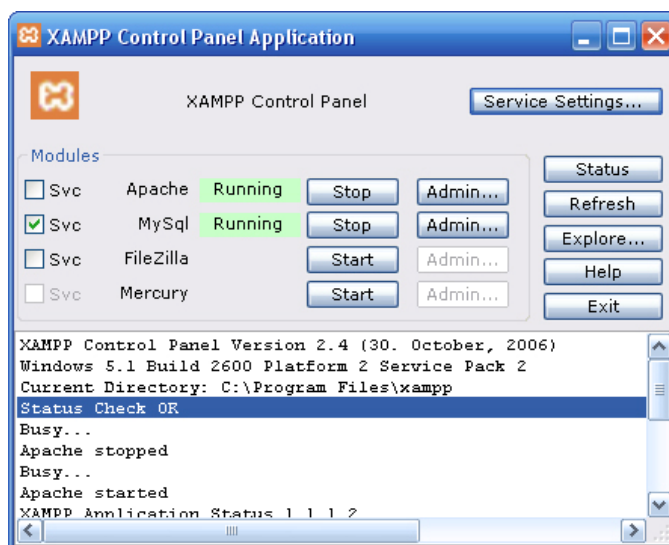
Το Dreamweaver MX το 2004 επίσης περιλαμβάνει τα MX Elements για HTML, για κατασκευή blocks εφαρμογών που επιτρέπουν στους developers να παράγουν γρήγορα εντυπωσιακά αποτελέσματα με συνεπές ύφος και αίσθηση. Επίσης ενσωματώνει ένα βελτιωμένο περιβάλλον σχεδίου και ανάπτυξης για να βοηθήσει τους επαγγελματίες του web να βρουν ό,τι χρειάζονται γρηγορότερα, αυξάνοντας την απόδοση, την παραγωγικότητα, και την ποιότητα της εργασίας τους.

## 2. Xampp v 2.4



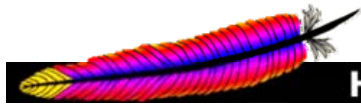
Η εφαρμογή **XAMPP** είναι ένας εύκολος τρόπος εγκατάστασης του apache και του MySql server.

Η κονσόλα του Xampp μας δίνει τη δυνατότητα να ξεκινήσουμε τις 4 εφαρμογές (για την εργασία θα χρησιμοποιήσουμε τις 2 από τις 4 εφαρμογές: τον apache server και τον MySql server). Έχει το πλεονέκτημα κλείνοντας το



παράθυρο να μην απενεργοποιείται ο apache server και όποια άλλη εφαρμογή "τρέχει" εκείνη τη στιγμή. Επίσης πατώντας το κουμπί admin... που υπάρχει δίπλα από κάθε εφαρμογή, εμφανίζει το administrator menu κάθε εφαρμογής, δίνοντάς μας τη δυνατότητα για περαιτέρω διαχείριση.

## Apache



# Apache

## HTTP SERVER PROJECT

Ο **Apache HTTP Server** είναι μία εφαρμογή open-source, η οποία μας βοηθά να αναπτύξουμε και να συντηρήσουμε έναν open-source HTTP server για λειτουργικά συστήματα όπως το UNIX και τα WINDOWS. Ο Apache έχει συμβάλει στη ραγδαία ανάπτυξη του παγκόσμιου ιστού. Η όλη εφαρμογή μας παρέχει ένα ασφαλές και επεκτάσιμο server ο οποίος μας παρέχει HTTP υπηρεσίες, οι οποίες είναι συμβατές με τα τρέχοντα HTTP δεδομένα. Από τη στιγμή που έγινε διαθέσιμος, έχει γίνει ο πιο συχνά χρησιμοποιούμενος και δημοφιλής web server. Επιπλέον έγινε ο πρώτος εναλλακτικός server πέρα από τον Netscape web server που ήταν κατασκευασμένος πάνω σε java. Σήμερα πλέον ο Apache χρησιμοποιείται από το 58% των ιστοσελίδων.

Ο apache χρησιμοποιείται για να εξυπηρετήσει κυρίως δυναμικές σελίδες του ιστοχώρου. Πολλές εφαρμογές είναι σχεδιασμένες ώστε να προσαρμοστούν στο περιβάλλον και στα χαρακτηριστικά γνωρίσματα που ο apache παρέχει. Ο apache είναι ανακαταναεμημένος ως ένα μέρος μιας μεγάλης γκάμας από πακέτα λογισμικού, συμπεριλαμβανομένου του Oracle RDBMS ή του IBM WebSphere application server.

Επίσης χρησιμοποιείται για να πραγματοποιήσει πολλούς στόχους, όπου απαιτείται ένας ασφαλής και αξιόπιστος τρόπος χρήσης. Ένα παράδειγμα χρήσης είναι το μοίρασμα αρχείων από έναν προσωπικό υπολογιστή μέσα στο διαδίκτυο. Ο χρήστης που έχει εγκατεστημένο τον apache server στον υπολογιστή, μπορεί να εισάγει διάφορα αρχεία στο One example is sharing files from a personal computer over the Internet. A user who has Apache installed on their desktop can put arbitrary files in the Apache's document root which can then be shared.

Ακόμα πολλοί προγραμματιστές που χρησιμοποιούν διαδικτυακές εφαρμογές, χρησιμοποιούν μια έκδοση του apache για την προεπισκόπηση και τον έλεγχο του κώδικα καθώς αυτός αναπτύσσεται.

Τέλος, ένας ανταγωνιστής του apache server είναι ο Microsoft Internet Information Services.

## PHP



Η **PHP** είναι μια γλώσσα προγραμματισμού για τη δημιουργία σελίδων web με δυναμικό περιεχόμενο. Μια σελίδα PHP περνά από επεξεργασία από ένα συμβατό διακομιστή του Παγκόσμιου Ιστού (π.χ. Apache), ώστε να παραχθεί σε πραγματικό χρόνο το τελικό περιεχόμενο, που θα σταλεί στο πρόγραμμα περιήγησης των επισκεπτών σε μορφή κώδικα HTML.

Είναι μια server-side (εκτελείτε στον διακομιστή) scripting γλώσσα που γράφεται συνήθως πλαισιωμένη από HTML, για μορφοποίηση των αποτελεσμάτων. Αντίθετα από μια συνηθισμένη HTML σελίδα η σελίδα PHP δεν στέλνεται άμεσα σε έναν πελάτη (client), αντ' αυτού πρώτα αναλύεται και μετά αποστέλλεται το παραγόμενο αποτέλεσμα. Τα στοιχεία HTML στον πηγαίο κώδικα μένουν ως έχουν, αλλά ο PHP κώδικας ερμηνεύεται και εκτελείται. Ο κώδικας PHP μπορεί να θέσει ερωτήματα σε βάσεις δεδομένων, να δημιουργήσει εικόνες, να διαβάσει και να γράψει αρχεία, να συνδεθεί με απομακρυσμένους υπολογιστές, κ.ο.κ. Σε γενικές γραμμές οι δυνατότητες που μας δίνει είναι απεριόριστες.

Η ιστορία της PHP ξεκινά από το 1995, όταν ένας φοιτητής, ο Rasmus Lerdorf δημιούργησε χρησιμοποιώντας τη γλώσσα προγραμματισμού Perl ένα απλό script με όνομα `php.cgi`, για προσωπική χρήση. Το script αυτό είχε σαν σκοπό να διατηρεί μια λίστα στατιστικών για τα άτομα που έβλεπαν το online βιογραφικό του σημείωμα. Αργότερα αυτό το script το διέθεσε και σε φίλους του, οι οποίοι άρχισαν να του ζητούν να προσθέσει περισσότερες δυνατότητες. Η γλώσσα τότε ονομαζόταν PHP/FI από τα αρχικά Personal Home Page/Form Interpreter. Δεν άργησε να τα εμπλουτίσει με λειτουργίες επεξεργασίας δεδομένων με SQL, αλλά τα σημαντικά βήματα που έφεραν και την μεγάλη αποδοχή της PHP ήταν αρχικά η μετατροπή τους σε C και μετέπειτα η δωρεάν παροχή του πηγαίου κώδικα μέσω της σελίδας του ώστε να επωφεληθούν όλοι από αυτό που είχε φτιάξει, αλλά και να τον βοηθήσουν στην περαιτέρω ανάπτυξή της.

Οι περισσότεροι ιστότοποι επί του παρόντος χρησιμοποιούν κυρίως τις εκδόσεις 4 και 5 της PHP. Ο διακομιστής Apache, που χρησιμοποιείται σήμερα ευρέως σε συστήματα με τα λειτουργικά συστήματα Linux και Microsoft Windows, υποστηρίζει εξ ορισμού επεξεργασία κώδικα PHP.

## PhpMyAdmin



Το **phpMyAdmin** είναι ένα εργαλείο γραμμένο σε php που μας επιτρέπει να διαχειριζόμαστε τις βάσεις δεδομένων MySQL. Μπορούμε να εκτελέσουμε ερωτήματα SQL, να εργαστούμε με fields (add, edit, delete), με tables (create, alter, drop), να δημιουργήσουμε πρόσθετες βάσεις δεδομένων και άλλα. Μπορούμε εύκολα να διαχειριστούμε τους πίνακες και τα πεδία που περιέχονται στη βάση δεδομένων μας, να αλλάξουμε τύπους πεδίων και να ενημερώσουμε τους πίνακες της βάσης μας.

Ο Tobias Ratschiller, σύμβουλος της IT και αργότερα ιδρυτής της εταιρίας Maguma, ξεκίνησε να εργάζεται βασιζόμενος σε php περιβάλλον το 1998 και όταν το 2000 εγκατέλειψε το project εξαιτίας έλλειψης χρόνου, το phpMyAdmin είχε ήδη γίνει ένα από τις πιο δημοφιλείς php εφαρμογές.

## MySQL



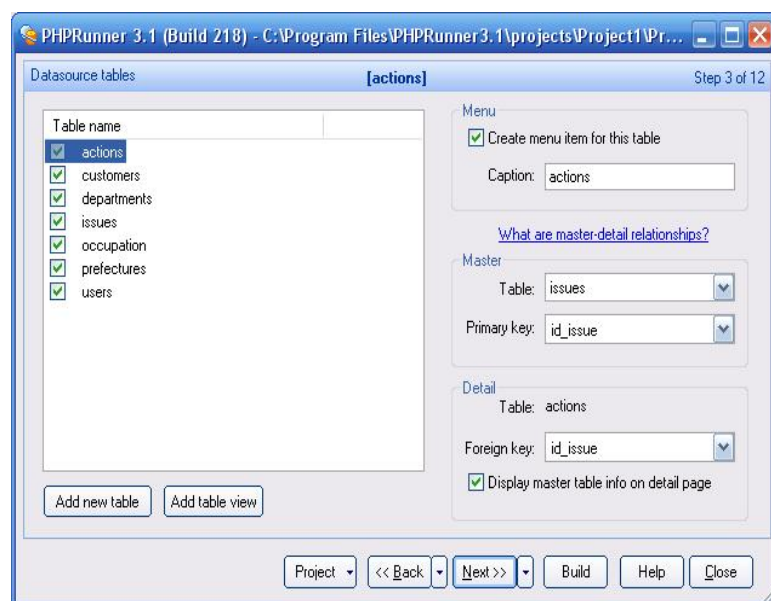
Οι επιχειρήσεις προσπαθούν να έχουν οργανωμένες πληροφορίες, στατιστικά αλλά και να μπορούν να διαχειρίζονται τους πελάτες τους. Προς την κατεύθυνση αυτή βοήθησε η ανάπτυξη της **MySQL**, η οποία έδωσε την δυνατότητα να πραγματοποιήσουν τους στόχους αυτούς.

Η MySQL είναι το πιο δημοφιλές Open Source SQL σύστημα διαχείρισης βάσεων δεδομένων και Web εφαρμογών. Αναπτύχθηκε και υποστηρίχθηκε από το MySQL AB. Το MySQL AB είναι μια 2<sup>ης</sup> γενιάς ανοιχτού κώδικα εταιρία, η οποία ιδρύθηκε από τους δημιουργούς της MySQL. Τέλος συνεργάζεται με την PHP και αυτό μπορούμε να το διαπιστώσουμε σε πάρα πολλές εφαρμογές (e-shop, Wikipedia κ.τ.λ.).

## PHPRunner 3.1



Το PHP Runner είναι ένα απλό αλλά χρήσιμο πρόγραμμα για την απεικόνιση ενός αρχείου PHP με εύκολο τρόπο χωρίς να χρειάζεται να το σώσουμε ή να το κάνουμε upload σε κάποιο server ή να



χρησιμοποιήσουμε κάποιο άλλο πρόγραμμα για να τρέξουμε

το αρχείο. Έχει φιλική διεπαφή προς τον χρήστη και διαθέτει χρήσιμα εργαλεία όπως κουμπιά για τις πιο συνηθισμένες php λειτουργίες ώστε να φτιάχνει scripts πιο εύκολα και πιο γρήγορα.

Ακόμα δημιουργεί web interfaces για οποιοδήποτε local ή remote MySQL, MS Access, SQL Server και Oracle databases. Οι επισκέπτες μπορούν εύκολα να κάνουν search, add, edit, delete and export των δεδομένων της βάσης. Υπάρχουν προηγμένες επιλογές ασφαλείας που επιτρέπουν να δημιουργήσουμε μέλη τα οποία προστατεύονται από κωδικό.

### **Χαρακτηριστικά:**

1. Εύκολο χρήση της διεπαφής (wizard-like interface).
2. Διαφορετικοί τρόποι αναζήτησης.
3. Εισαγωγή , επεξεργασία, αντιγραφή , προβολή και διαγραφή σελίδων.
4. Δημιουργία FTP Client έτσι ώστε να κάνουμε upload PHP σελίδων σε Web server.
5. Υποστήριξη πολλών γλωσσών.
6. Δημιουργία κωδικών για την ασφάλεια των σελίδων.



## Περιγραφή της βάσης δεδομένων

### Γενικά

Η πτυχιακή εργασία βασίζεται πάνω σε php και MySql. Περιλαμβάνει μια βάση δεδομένων με το όνομα "πτυχιακή" η οποία περιέχει πίνακες δεδομένων. Μέσα σε κάθε πίνακα δηλώνουμε τον τύπο κάθε πεδίου (π.χ. Char, int, date) και κάθε πίνακας έχει ένα μοναδικό (unique) πεδίο, το οποίο χαρακτηρίζεται ως πρωτεύων κλειδί (primary key). Οι πίνακες μέσα στη βάση συνδέονται μεταξύ τους με τα πρωτεύοντα κλειδιά, έτσι ώστε εάν ένας πίνακας αλλάξει δεδομένα, να ενημερώνονται και οι υπόλοιποι πίνακες που είναι συνδεδεμένοι με αυτόν.

Η βάση δεδομένων "πτυχιακή" αποτελείται από τους εξής πίνακες:

<u>ΠΙΝΑΚΕΣ</u>	<u>ΚΑΤΗΓΟΡΙΑ</u>
1. USERS	master
2. CUSTOMERS	master
3. ISSUES	κινήσεως
4. ACTIONS	κινήσεως
5. DEPARTMENTS	παραμετρικοί
6. PREFECTURES	παραμετρικοί
7. OCCUPATION	παραμετρικοί

## 1.Πίνακας USERS (master)

Ο πίνακας αυτός περιέχει όλους τους εργαζομένους της εταιρείας, καθώς και πληροφορίες για τον καθένα

<u>ΑΑ</u>	<u>Πεδίο</u>	<u>Τύπος</u>	<u>Primary Key</u>	<u>Περιγραφή</u>	<u>Σε ποιον πίνακα αναφέρεται</u>
1	<b>username</b>	Varchar(20)	yes	Το unique όνομα του κάθε χρήστη	ACTIONS , ISSUES
2	<b>password</b>	Varchar(15)		Το password του κάθε χρήστη	
3	<b>name</b>	Varchar(20)		Το πλήρες ονοματεπώνυμο του χρήστη	
4	<b>address</b>	Varchar(25)		Η διεύθυνση κατοικίας του χρήστη	
5	<b>phone</b>	Bigint(15)		Το σταθερό τηλέφωνο του χρήστη	
6	<b>email</b>	Varchar(30)		Το email του χρήστη	
7	<b>id_department</b>	Varchar(15)		Το τμήμα στο οποίο εργάζεται ο χρήστης	DEPARTMENTS
8	<b>Type</b>	Varchar(15)		Το είδος του χρήστη	
9	<b>flag_active</b>	Int(1)		Παίρνει τις τιμές 1 & 0.Αν 1 ο χρήστης είναι ενεργός.Αν 0 ο χρήστης δεν εργάζεται πια στην εταιρία.	

## 2.Πίνακας CUSTOMERS (master)

Ο πίνακας αυτός περιέχει όλους τους πελάτες της εταιρείας, καθώς και πληροφορίες για τον καθένα

<u>ΑΑ</u>	<u>Πεδίο</u>	<u>Τύπος</u>	<u>Primary Key</u>	<u>Περιγραφή</u>	<u>Σε ποιον πίνακα αναφέρεται</u>
1	id_customer	Int(5)	yes	Ο αύξων αριθμός του πελάτη	ISSUES
2	epwnimo_customer	Varchar(20)		Το επώνυμο του πελάτη	
2	name_customer	varchar(16)		Το όνομα του πελάτη	
3	address_customer	varchar(16)		Η διεύθυνση κατοικίας του πελάτη	
4	phone_customer	Bigint(16)		Το σταθερό τηλέφωνο του πελάτη	
5	id_prefecture	varchar(20)		Ο αύξων αριθμός του νομού του πελάτη	PREFECTURES
6	date_in	Date		Η ημερομηνία καταχώρησής του στη βάση	
7	email_customer	varchar(30)		Το email του πελάτη	
8	date_birth	Date		Η ημερομηνία γέννησης του πελάτη	
9	occupation	varchar(16)		Το επάγγελμα του πελάτη	OCCUPATION

### 3.Πίνακας ISSUES (κινήσεως)

Στον πίνακα αυτό καταγράφονται τα θέματα του κάθε πελάτη και πληροφορίες για το καθένα από τα θέματα αυτά.

<u>ΑΑ</u>	<u>Πεδίο</u>	<u>Τύπος</u>	<u>Primary Key</u>	<u>Περιγραφή</u>	<u>Σε ποιον πίνακα αναφέρεται</u>
1	id_issue	Int(5)	yes	Ο αύξων αριθμός του θέματος	ACTIONS
2	id_customer	Int(5)		Ο αύξων αριθμός του πελάτη	CUSTOMERS
3	username	Varchar(12)		Το unique όνομα του κάθε χρήστη , που έχει αναλάβει το αντίστοιχο θέμα.	USERS
4	date_in	Date		Η ημερομηνία καταχώρησης του θέματος στη βάση	
5	description	text		Η περιγραφή του θέματος	
6	class	varchar(15)		Ο σκοπός του θέματος*	
7	status	Int(1)		Παίρνει τις τιμές 1 & 0.Αν 1 το θέμα έχει κλείσει.Αν 0 το θέμα είναι ακόμα ανοικτό.	
8	date_out	Date		Η ημερομηνία κλεισθήματος του θέματος.	
9	contact	text		Ο τρόπος με τον οποίο έγινε η επικοινωνία μεταξύ πελάτη και χρήστη.	
*				Ο σκοπός για τον οποίο καταχωρήθηκε το θέμα.π.χ. για αντιμετώπιση προβλημάτων ή για ενημέρωση.	

#### 4.Πίνακας ACTIONS (κινήσεως)

Εδώ καταγράφονται οι ενέργειες του κάθε θέματος και πληροφορίες για την κάθε ενέργεια.

<u>AA</u>	<u>Πεδίο</u>	<u>Τύπος</u>	<u>Primary Key</u>	<u>Περιγραφή</u>	<u>Σε ποιον πίνακα αναφέρεται</u>
1	id_issue	Int(5)	yes	Ο αύξων αριθμός του θέματος	ISSUES
2	AA	Int(5)	yes	Ο αύξων αριθμός της ενέργειας	
3	date_in_act	Date		Η ημερομηνία καταχώρησης της ενέργειας	
4	username	varchar(15)		Το unique όνομα του κάθε χρήστη που έχει αναλάβει την ενέργεια	USERS
5	description_act	Text		Τα βήματα που έγιναν για την διεκπεραίωση της ενέργειας	
6	status_act	Int(1)		Παίρνει τις τιμές 1,2 & 0 .Αν 1 η ενέργεια έχει κλείσει επιτυχώς.Αν 0 η ενέργεια είναι ακόμα ανοικτή και αν 2 η ενέργεια έχει κλείσει ανεπιτυχώς.	
7	flag_command	varchar(20)		Παίρνει τις τιμές 1 & 0.Αν 1 η ενέργεια δημιουργεί μία εντολή προς το tmima_entolis.Αν 0 η ενέργεια ΔΕΝ δημιουργεί μία εντολή προς το tmima_entolis.	
8	command_department	varchar(15)		Το αρμόδιο τμήμα στο οποίο απευθύνεται η εντολή.	DEPARTMENTS

### 5.Πίνακας DEPARTMENTS (παραμετρικοί)

Ο πίνακας αυτός περιέχει τα τμήματα της εταιρείας και χρησιμοποιείται σαν παραμετρικός πίνακας για τον πίνακα των USERS

<u>AA</u>	<u>Πεδίο</u>	<u>Τύπος</u>	<u>Primary Key</u>	<u>Περιγραφή</u>	<u>Σε ποιον πίνακα αναφέρεται</u>
1	id_department	int(5)	yes	Ο αύξων αριθμός του τμήματος που εργάζεται ο χρήστης	USERS
2	department	varchar(15)		το όνομα του κάθε τμήματος	

### 6.Πίνακας OCCUPATION (παραμετρικοί)

Ο πίνακας αυτός περιέχει τα επαγγέλματα των πελατών και χρησιμοποιείται σαν παραμετρικός πίνακας για τον πίνακα των CUSTOMERS

<u>AA</u>	<u>Πεδίο</u>	<u>Τύπος</u>	<u>Primary Key</u>	<u>Περιγραφή</u>	<u>Σε ποιον πίνακα αναφέρεται</u>
1	id_occupation	int(5)	yes	Ο αύξων αριθμός του επαγγέλματος του κάθε χρήστη	CUSTOMERS
2	occupation	varchar(15)		το επάγγελμα του κάθε πελάτη	

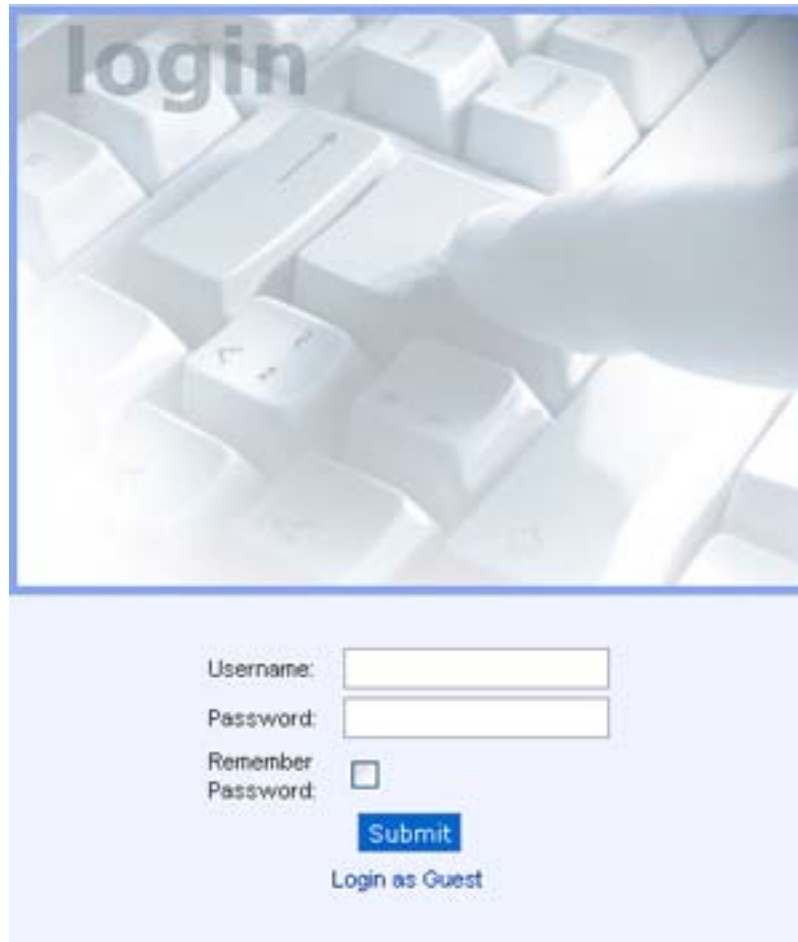
### 7.Πίνακας PREFECTURES (παραμετρικοί)

Ο πίνακας αυτός περιέχει τους νομούς των πελατών και χρησιμοποιείται σαν παραμετρικός πίνακας για τον πίνακα των CUSTOMERS

<u>AA</u>	<u>Πεδίο</u>	<u>Τύπος</u>	<u>Primary Key</u>	<u>Περιγραφή</u>	<u>Σε ποιον πίνακα αναφέρεται</u>
1	id_perfecture	int(5)	yes	Ο αύξων αριθμός του νομού	CUSTOMERS
2	perfecture	varchar(15)		Ο νομός από όπου κατάγεται ο πελάτης	

## ΑΝΑΠΤΥΞΗ ΔΙΑΔΙΚΤΥΑΚΗΣ ΕΦΑΡΜΟΓΗΣ ΔΙΑΧΕΙΡΙΣΗΣ ΣΧΕΣΕΩΝ ΜΕ ΠΕΛΑΤΕΣ

Για να ξεκινήσουμε την εφαρμογή, ανοίγουμε έναν browser και πληκτρολογούμε το “localhost”. Μόλις ανοίξει η εφαρμογή, εμφανίζεται η σελίδα στην οποία κάνουμε login στην εφαρμογή μας.



login

Username:

Password:

Remember Password:

[Login as Guest](#)

Εικόνα 1. Login page

Στο πεδίο username συμπληρώνουμε το όνομα χρήστη και στο πεδίο password συμπληρώνουμε τον κωδικό του χρήστη και πατάμε το κουμπί submit . Υπάρχει η επιλογή “remember password” με την οποία αποθηκεύει στα cookies του υπολογιστή το password, έτσι ώστε μόλις πληκτρολογήσουμε το username να εμφανίζεται το password αυτόματα. Μπορούμε να συνδεθούμε και σαν guest με την ανάλογη επιλογή.

## TABLES MENU

Customers
Users
Actions
Issues
Departments
Occupation
Perfectures

## REPORTS

Report
Dynamics Reports



This site is designed by Koumasis Andreas & Kalogirou Aris

Copyright © 2007, All Rights Reserved

Εικόνα 2. Αρχικό μενού πινάκων

Στη σελίδα αυτή εμφανίζεται το κεντρικό μενού των πινάκων, με τους οποίους μπορούμε να περιηγηθούμε στην εφαρμογή. Υπάρχει επίσης η επιλογή change password και η επιλογή logout, με τις οποίες αλλάζουμε κωδικό και αποσυνδεόμαστε αντίστοιχα.

Αυτή είναι η φόρμα αλλαγής κωδικού πρόσβασης. Στο πεδίο old password συμπληρώνουμε τον παλιό κωδικό, στο πεδίο new password τον καινούριο κωδικό και στο πεδίο confirm password επιβεβαιώνουμε τον καινούριο κωδικό και πατάμε submit

Change password	
Old password	<input type="text"/>
New password	<input type="text"/>
Confirm password	<input type="text"/>
	<input type="button" value="Submit"/>
	<input type="button" value="Back"/>

Εικόνα 3. Αλλαγή κωδικού



## Πίνακας Customers

customers Logged as andreasepp Log out Change password Quick jump: customers Advanced search Export results Printer-friendly version

Add new Search for: Any field Contains Search Show all Details found: 4 Page 1 of 1 Records Per Page: 20

Select/Unselect all Delete selected Export selected Print selected

				Επώνυμο	Όνομα	Διεύθυνση	Τηλέφωνο	Πομός	Ημερ/νια Εγγραφής	E-mail	Ημερ/νια Γέννησης	Εργασία
Edit	View	<input type="checkbox"/>	issues	καλογήρου	Αρης	Ευαγγελιστρίας 33	6977652354	N. Θεσπρωτίας	17/5/2007	aris@yahoo.gr	10/10/1985	Εκπαιδευτικός
Edit	View	<input type="checkbox"/>	issues	Κουμάσης	Ανδρέας	Ελευθέρης 23	6977123456	N. Πρεβέζης	18/5/2007	andkoum@hotmail.com	8/2/1984	Φοιτητής
Edit	View	<input type="checkbox"/>	issues	Κρεμμύδας	Κωστας	Ζαλόγγου 58	6077123456	N. Λασιθίου	18/5/2007	kostas@hotmail.com	1/5/1981	Φοιτητής
Edit	View	<input type="checkbox"/>	issues	Χατζή	Μαρία	Κορνάρου 45	281034523	N. Ηρακλείου	1/6/2007	mariax@msn.com	13/9/1973	Υπάλληλος

Εικόνα 4. Πίνακας πελατών

Αυτή είναι η κεντρική σελίδα του πίνακα των πελατών, στην οποία βλέπουμε όλες τις διαθέσιμες πληροφορίες για τους πελάτες της εταιρείας.

Οι επιλογές που υπάρχουν στη σελίδα είναι οι εξής:

- 1.logout μας παραπέμπει στην εικόνα 1
- 2.change password μας παραπέμπει στην εικόνα 3
- 3.quick jump μας μεταφέρει στον πίνακα που θα επιλέξουμε χωρίς να μεταφερθούμε στο αρχικό μενού
- 4.advance search
- 5.search απλή αναζήτηση για τον πίνακα των customers
- 6.print
- 7.view
- 8.edit
- 9.add
- 10.μετάβαση στον πίνακα issues

#### 4.advance search

	NOT			
Όνομα	<input type="checkbox"/>	Contains		
Επώνυμο	<input type="checkbox"/>	Contains		
Διεύθυνση	<input type="checkbox"/>	Contains		
Τηλέφωνο	<input type="checkbox"/>	Contains		
Νομός	<input type="checkbox"/>	Equals		Please select
Ημερ/νια Εγγραφής	<input type="checkbox"/>	Equals		
E-mail	<input type="checkbox"/>	Contains		
Ημερ/νια Γέννησης	<input type="checkbox"/>	Equals		
Εργασία	<input type="checkbox"/>	Equals		Please select

Search Reset Back to list

Εδώ μπορούμε να κάνουμε μια εκτεταμένη και με πολλές επιλογές αναζήτηση, επιλέγοντας τα κριτήρια με τα οποία θα γίνει.

Εικόνα 5. advance search στον πίνακα πελατών

#### 6.print

Πατώντας το κουμπί print έχουμε την παρακάτω εκτύπωση.  
**customers**

Όνομα	Επώνυμο	Διεύθυνση	Τηλέφωνο	Νομός	Ημερ/νια Εγγραφής	E-mail	Ημερ/νια Γέννησης	Εργασία
Αρης	καλογήρου	Ευαγγελιστρίας 33	6977652354	N. Θεσπρωτίας	17/5/2007	aris@yahoo.gr	10/10/1985	Εκπαιδευτικός
Ανδρέας	Κουμάσης	Ελευθέρας 23	6977123456	N. Πρεβέζης	18/5/2007	andkoum@hotmail.com	8/2/1984	Φοιτητής
Κωστας	Κρεμμύδας	Ζαλόγγου 58	6077123456	N. Λασιθίου	18/5/2007	kostas@hotmail.com	1/5/1981	Φοιτητής
Μαρία	Χατζή	Κορνάρου 45	281034523	N. Ηρακλείου	1/6/2007	mariax@msn.com	13/9/1973	Υπάλληλος

Εικόνα 6. print στον πίνακα πελατών

## 7. view

### customers, View record

[Back to list](#)

Όνομα	Αρης
Επώνυμο	καλογήρου
Διεύθυνση	Ευαγγελιστρίας 33
Τηλέφωνο	6977652354
Νομός	Ν. Θεσσαρωτίας
Ημερ/νια Εγγραφής	17/5/2007
E-mail	aris@yahoo.gr
Ημερ/νια Γέννησης	10/10/1985
Εργασία	Εκπαιδευτικός

[Back to list](#)

Πατώντας την επιλογή view, εμφανίζεται η φόρμα αυτή, η οποία μας δίνει όλες τις πληροφορίες για τον πελάτη που επιλέξαμε να δούμε.

Εικόνα 7. Φόρμα view των customers

## 8. edit

### customers, Edit record

[Back to list](#)

Όνομα	<input type="text" value="Αρης"/>	*
Επώνυμο	<input type="text" value="καλογήρου"/>	*
Διεύθυνση	<input type="text" value="Ευαγγελιστρίας 33"/>	*
Τηλέφωνο	<input type="text" value="6977652354"/>	*
Νομός	<input type="text" value="Ν. Θεσσαρωτίας"/> <a href="#">Add new</a>	*
Ημερ/νια Εγγραφής	<input type="text" value="17"/> <input type="text" value="May"/> <input type="text" value="2007"/>	*
E-mail	<input type="text" value="aris@yahoo.gr"/>	
Ημερ/νια Γέννησης	<input type="text" value="10"/> <input type="text" value="October"/> <input type="text" value="1985"/>	*
Εργασία	<input type="text" value="Εκπαιδευτικός"/> <a href="#">Add new</a>	

---

\* - Required field

Πατώντας την επιλογή edit, εμφανίζεται η φόρμα αυτή,στην οποία μπορούμε να διορθώσουμε όποια πεδία θέλουμε για τον πελάτη που επιλέξαμε να επεξεργαστούμε.

εικόνα 8. Φόρμα edit των customers

## 9. add

### customers, Add new record

[Back to list](#)

Όνομα	<input type="text"/>	*
Επώνυμο	<input type="text"/>	*
Διεύθυνση	<input type="text"/>	*
Τηλέφωνο	<input type="text"/>	*
Νομός	Please select <input type="button" value="v"/> <a href="#">Add new</a> *	
Ημερ/νια Εγγραφής	<input type="text"/> <input type="button" value="v"/> <input type="text"/> <input type="button" value="v"/> <input type="text"/> <input type="button" value="calendar"/> *	
E-mail	<input type="text"/>	
Ημερ/νια Γέννησης	<input type="text"/> <input type="button" value="v"/> <input type="text"/> <input type="button" value="v"/> <input type="text"/> <input type="button" value="calendar"/> *	
Εργασία	Please select <input type="button" value="v"/> <a href="#">Add new</a>	

\* - Required field

Εικόνα 9. Φόρμα νέας εγγραφής πελάτη

Πατώντας την επιλογή add, εμφανίζεται η φόρμα αυτή, στην οποία συμπληρώνουμε όλα τα απαραίτητα πεδία έτσι ώστε να δημιουργήσουμε μια νέα εγγραφή πελάτη στον πίνακα.

## 10.μετάβαση στον πίνακα issues

### customers

Επώνυμο	Όνομα	Διεύθυνση	Τηλέφωνο	Όμιλος	Ημερ/ια Εγγραφής	E-mail	Ημερ/ια Γέννησης	Εργασία
καλογήρου	Αρης	Ευαγγελιστρίας 33	6977652354	N. Θεσπρωτίας	17/5/2007	aris@yahoo.gr	10/10/1985	Εκπαιδευτικός

### issues

[Back to Master table](#)

Logged as **andreasepp** [Log out](#)

[Change password](#)

Quick jump:

[Advanced search](#)

[Export results](#)

[Printer-friendly version](#)

Add new

Search for:

Details found: 3  
Page 1 of 1

Records Per Page:

Select/Unselect all [Delete selected](#) [Export selected](#) [Print selected](#)

		<input type="checkbox"/>	actions	users	Username	Ημερ/ια Εισαγωγής	Περιγραφή	Σκοπός	Κατάσταση	Ημερ/ια Διεκπαίρεσης	Επικοινωνία
Edit	View	<input type="checkbox"/>	actions	users	Δημήτρης Κουμάσης	20/5/2007	Αντικατάσταση ελαττωματικού προϊόντος : MODEM LINKSYS WA-GS	Αντικατάσταση	Ολοκληρώθηκε	21/5/2007	E-mail
Edit	View	<input type="checkbox"/>	actions	users	Γιάννης Γαλανός	23/5/2007	Αποστολή ενημερωτικού φυλλαδίου με τις νέες τιμές και προσφορές της εταιρίας.	Ενημέρωση	Ολοκληρώθηκε	23/5/2007	Φαξ
Edit	View	<input type="checkbox"/>	actions	users	Δημήτρης Κουμάσης	6/6/2007	TEST	TEST	Ολοκληρώθηκε	6/6/2007	THL

Εικόνα 10.Κεντρικός πίνακας θεμάτων ανά πελάτη

Με την επιλογή issues, μεταφερόμαστε πλέον στην περιοχή των θεμάτων των πελατών. Εδώ εμφανίζεται η κεντρική λίστα με όλα τα θέματα ανά πελάτη, καθώς και ό,τι σχετίζεται με αυτά.

**\*\***Για την καταχώρηση ενός θέματος για έναν πελάτη , θα πρέπει υποχρεωτικά να επιλέξουμε πρώτα τον πελάτη και μετά να μεταβούμε στον πίνακα issues για να προσθέσουμε το θέμα.

**\*\***Ακόμα μπορούμε να μεταβούμε στον πίνακα των issues μέσω του αρχικού μενού πινάκων όπως φαίνεται στη εικόνα 2 και θα εμφανίσει όλα τα θέματα όλων των πελατών της εταιρίας.

issues Logged as **andreasepp** Log out Change password Quick jump: issues Advanced search Export results Printer-friendly version

Add new Search for: Any field Contains Search Show all Details found: 4 Page 1 of 1 Records Per Page: 20

Select/Unselect all Delete selected Export selected Print selected

					Username	Ημερ/νια Εισαγωγής	Περιγραφή	Σκοπός	Κατάσταση	Ημερ/νια Διεκπαιρέωσης	Επικοινωνία
Edit	View	<input type="checkbox"/>	actions	users	Δημήτρης Κουμάσης	19/5/2007	Πώληση ηλεκτρονικής συσκευής: Siemens 1200i. Ασύρματο τηλέφωνο τεχνολογίας DEC More ...	Πώληση	Ολοκληρώθηκε	20/5/2007	Τηλέφωνο
Edit	View	<input type="checkbox"/>	actions	users	Δημήτρης Κουμάσης	18/5/2007	Επισκευή τηλεφωνικής συσκευής samsung xk390i.	Επισκευή	Ολοκληρώθηκε	19/5/2007	Τηλεφωνο
Edit	View	<input type="checkbox"/>	actions	users	Δημήτρης Κουμάσης	20/5/2007	Αντικατάσταση ελαττωματικού προϊόντος : MODEM LINKSYS WA-GS	Αντικατάσταση	Ολοκληρώθηκε	21/5/2007	E-mail
Edit	View	<input type="checkbox"/>	actions	users	Γιάννης Γαλανός	23/5/2007	Αποστολή ενημερωτικού φυλλαδίου με τις νέες τιμές και προσφορές της εταιρίας.	Ενημέρωση	Ολοκληρώθηκε	23/5/2007	Φαξ

Εικόνα 11.Κεντρικός πίνακας θεμάτων πελατών

Οι επιλογές που υπάρχουν στη σελίδα είναι οι εξής:

- 1.logout μας παραπέμπει στην εικόνα 1
- 2.change password μας παραπέμπει στην εικόνα 3
- 3.quick jump μας μεταφέρει στον πίνακα που θα επιλέξουμε χωρίς να μεταφερθούμε στο αρχικό μενού
- 4.advance search
- 5.search απλή αναζήτηση για τον πίνακα των θεμάτων
- 6.print
- 7.view
- 8.edit
- 9.add
- 10.μετάβαση στον πίνακα actions

#### 4.advance search

Εδώ μπορούμε να κάνουμε μια εκτεταμένη και με πολλές επιλογές αναζήτηση, επιλέγοντας τα κριτήρια με τα οποία θα γίνει.

Εικόνα 12. advance search στον πίνακα των θεμάτων

#### 6.print

Πατώντας το κουμπί print έχουμε την παρακάτω εκτύπωση των θεμάτων ανά πελάτη.

Όνομα	Επώνυμο	Διεύθυνση	Τηλέφωνο	Νομός	Ημερ/νια Εγγραφής	E-mail	Ημερ/νια Γέννησης	Εργασία
Αρης	καλογήρου	Ευαγγελιστριάς 33	6977652354	N. Θεσπρωτίας	17/5/2007	aris@yahoo.gr	10/10/1985	Εκπαιδευτικός

#### issues

Username	Ημερ/νια Εισαγωγής	Περιγραφή	Σκοπός	Κατάσταση	Ημερ/νια Διεκπαίρεσης	Επικοινωνία
Δημήτρης Κουμάσης	20/5/2007	Αντικατάσταση ελαττωματικού προϊόντος : MODEM LINKSYS WVA-GS	Αντικατάσταση	Ολοκληρώθηκε	21/5/2007	E-mail
Γιάννης Γαλανός	23/5/2007	Αποστολή ενημερωτικού φυλλαδίου με τις νέες τιμές και προσφορές της εταιρίας.	Ενημέρωση	Ολοκληρώθηκε	23/5/2007	Φαξ

Εικόνα 13. print στον πίνακα των θεμάτων ανά πελάτη

## 7.view

### issues, View record

[Back to list](#)

Username	Δημήτρης Κουμάσης
Ημερ/νια Εισαγωγής	20/5/2007
Περιγραφή	Αντικατάσταση ελαττωματικού προϊόντος : MODEM LINKSYS WA-GS
Σκοπός	Αντικατάσταση
Κατάσταση	Ολοκληρωμένη
Ημερ/νια Διεκπαιρέωσης	21/5/2007
Επικοινωνία	E-mail

[Back to list](#)

Πατώντας την επιλογή view, εμφανίζεται η φόρμα αυτή, η οποία μας δίνει όλες τις πληροφορίες για τον πελάτη που επιλέξαμε να δούμε.

Εικόνα 14. Φόρμα view των θεμάτων



## 8. edit

### issues, Edit record

[Back to list](#)

Username	Δημήτρης Κουμάσης
Ημερ/νια Εισαγωγής	20 May 2007 *
Περιγραφή	Αντικατάσταση ελαττωματικού προϊόντος : <u>MODEM LINKSYS WA-GS</u> *
Σκοπός	Αντικατάσταση *
Κατάσταση	1 *
Ημερ/νια Διεκπαίρεσης	21 May 2007 *
Επικοινωνία	E-mail *

\* - Required field

Πατώντας την επιλογή edit, εμφανίζεται η φόρμα αυτή, στην οποία μπορούμε να διορθώσουμε όποια πεδία θέλουμε για τον πελάτη που επιλέξαμε να επεξεργαστούμε.

Εικόνα 15. Φόρμα edit των θεμάτων

## 10. add

First Name Customer	Last Name Customer
Αρης	καλογήρου

### issues, Add new record

[Back to list](#)

Ημερ/νια Εισαγωγής	<input type="text"/> <input type="text"/> <input type="text"/> <input type="text"/>	*
Περιγραφή	<input type="text"/>	*
Σκοπός	<input type="text"/>	*
Κατάσταση	Please select <input type="text"/>	*
Ημερ/νια Διεκπαιρέωσης	<input type="text"/> <input type="text"/> <input type="text"/>	
Επικοινωνία	<input type="text"/>	*

\* - Required field

Πατώντας την επιλογή add, εμφανίζεται η φόρμα αυτή, στην οποία συμπληρώνουμε όλα τα απαραίτητα πεδία έτσι ώστε να δημιουργήσουμε μια νέα εγγραφή θέματος στον πίνακα.

Εικόνα 16. Φόρμα νέας εγγραφής θέματος

## 10.μετάβαση στον πίνακα actions

**issues**

Username	Ημερ/νια Εισαγωγής	Περιγραφή	Σκοπός	Κατάσταση	Ημερ/νια Διεκπαιρέωσης	Επικοινωνία
Γιάννης Γαλανός	23/5/2007	Αποστολή ενημερωτικού φυλλαδίου με τις νέες τιμές και προσφορές της εταιρίας.	Ενημέρωση	Ολοκληρώθηκε	23/5/2007	Φαξ

**actions**

Back to Master table   Logged as **andresepp** Log out   Change password   Quick jump: actions   Advanced search   Export results   Printer-friendly version

Add new   Search for: Any field   Contains   Search   Show all   Details found: 1 Page 1 of 1   Records Per Page: 20

Select/Unselect all   Delete selected   Export selected   Print selected

	Ημερ/νια Εισαγωγής Ενέργειας	Username	Περιγραφή Ενέργειας	Κατάσταση Ενέργειας	Είδος Εντολής	Τμήμα Εντολής
Edit View <input type="checkbox"/>	23/5/2007	Δημήτρης Κουμάσης	Επικοινωνία με τον πελάτη για διευκρίνιση για το που θα σταλούν τα φυλλάδια. More ...	Ολοκληρώθηκε	Ανεξάρτητη	

Εικόνα 17. Πίνακας ενεργειών για κάθε θέμα του αντίστοιχου πελάτη.

Με την επιλογή actions, μεταφερόμαστε πλέον στην περιοχή των ενεργειών των πελατών. Εδώ εμφανίζεται η κεντρική λίστα με όλες τις ενέργειες ανά πελάτη, καθώς και ό,τι σχετίζεται με αυτές.

**\*\***Για την καταχώρηση μιας ενέργειας για έναν πελάτη, θα πρέπει υποχρεωτικά να επιλέξουμε πρώτα τον πελάτη και μετά να μεταβούμε στον πίνακα issues για να βρούμε το αντίστοιχο θέμα και μετά να πάμε στον πίνακα των issues για να προσθέσουμε την ενέργεια.

**\*\***Ακόμα μπορούμε να μεταβούμε στον πίνακα των actions μέσω του αρχικού μενού πινάκων όπως φαίνεται στη εικόνα 2 και θα εμφανίσει όλες τις ενέργειες όλων των θεμάτων.

actions Logged as **andresepp** Log out Change password Quick jump: actions Advanced search Export results Printer-friendly version

Add new Search for: Any field Contains Search Show all Details found: 7 Page 1 of 1 Records Per Page: 20

Select/Unselect all Delete selected Export selected Print selected

			Ημερ/ια Εισαγωγής Ενέργειας	Username	Περιγραφή Ενέργειας	Κατάσταση Ενέργειας	Είδος Εντολής	Τμήμα Εντολής
Edit	View	<input type="checkbox"/>	18/5/2007	Δημήτρης Κουμάσης	Παραλαβή της συσκευής από τον πελάτη, και αποστολή στο service για τον έλεγχο το More ...	Εκκρεμή	Ανεξάρτητη	
Edit	View	<input type="checkbox"/>	20/5/2007	Δημήτρης Κουμάσης	Αποστολή της παραγγελίας στον πελάτη, και επικοινωνία με το λογιστήριο για την έ More ...	Ολοκληρώθηκε	Προς άλλο τμήμα	Λογιστήριο
Edit	View	<input type="checkbox"/>	20/5/2007	Δημήτρης Κουμάσης	Έλεγχος για την διαθεσιμότητα του προϊόντος.. Επικοινωνία με την αποθήκη.	Εκκρεμή	Προς άλλο τμήμα	Αποθήκη
Edit	View	<input type="checkbox"/>	19/5/2007	Δημήτρης Κουμάσης	Επικοινωνία με τον πελάτη , για την πώληση του τηλεφώνου και ενημέρωση για τις λ More ...	Ολοκληρώθηκε ανεπιτυχώς	Ανεξάρτητη	
Edit	View	<input type="checkbox"/>	20/5/2007	Δημήτρης Κουμάσης	Επικοινωνία με τον πελάτη και ενημέρωση για την ζημιά του προϊόντος. Έλεγχος στη More ...	Εκκρεμή	Προς άλλο τμήμα	Αποθήκη
Edit	View	<input type="checkbox"/>	21/5/2007	Κώστας Μιχάλης	Αποστολή του νέου προϊόντος στον πελάτη. Έκδοση απόδειξης από το λογιστήριο.	Ολοκληρώθηκε	Προς άλλο τμήμα	Λογιστήριο
Edit	View	<input type="checkbox"/>	23/5/2007	Δημήτρης Κουμάσης	Επικοινωνία με τον πελάτη για διευκρίνιση για το που θα σταλούν τα φυλλάδια. More ...	Ολοκληρώθηκε	Ανεξάρτητη	

Εικόνα 18. Πίνακας ενεργειών των πελατών.

Οι επιλογές που υπάρχουν στη σελίδα είναι οι εξής:

- 1.logout μας παραπέμπει στην εικόνα 1
- 2.change password μας παραπέμπει στην εικόνα 3
- 3.quick jump μας μεταφέρει στον πίνακα που θα επιλέξουμε χωρίς να μεταφερθούμε στο αρχικό μενού
- 4.advance search
- 5.search απλή αναζήτηση για τον πίνακα των θεμάτων
- 6.print
- 7.view
- 8.edit
- 9.add

#### 4.advance search

actions
Advanced search

Search for:  All conditions  Any condition

	NOT					
Ημερ/νια Εισαγωγής Ενέργειας	<input type="checkbox"/>	Equals	<input type="text"/>	<input type="text"/>	<input type="text"/>	<input type="text"/>
Username	<input type="checkbox"/>	Contains	<input type="text"/>			
Περιγραφή Ενέργειας	<input type="checkbox"/>	Contains	<input type="text"/>			
Κατάσταση Ενέργειας	<input type="checkbox"/>	Equals	<input type="text" value="Please select"/>			
Είδος Εντολής	<input type="checkbox"/>	Equals	<input type="text" value="Please select"/>			
Τμήμα Εντολής	<input type="checkbox"/>	Equals	<input type="text" value="Please select"/>			

Search
Reset
Back to list

Εδώ μπορούμε να κάνουμε μια εκτεταμένη και με πολλές επιλογές αναζήτηση, επιλέγοντας τα κριτήρια με τα οποία θα γίνει.

Εικόνα 19. Πίνακας ενεργειών των πελατών.

#### 6.print

Πατώντας το κουμπί print έχουμε την παρακάτω εκτύπωση των ενεργειών ανά θέμα.

issues

Username	Ημερ/νια Εισαγωγής	Περιγραφή	Σκοπός	Κατάσταση	Ημερ/νια Διεκπαίδευσης	Επικοινωνία
Δημήτρης Κουμάσης	19/5/2007	Πώληση ηλεκτρονικής συσκευής: Siemens 1200i. Ασύρματο τηλέφωνο τεχνολογίας DEC More ...	Πώληση	Ολοκληρώθηκε	20/5/2007	Τηλέφωνο

actions

[Back to Master table](#)
[Logged as andreasepp Log out](#)
[Change password](#)
Quick jump: actions
Advanced search
Export results
Printer-friendly version

Add new      Search for: Any field    Contains    Search    Show all      Details found: 3 Page 1 of 1      Records Per Page: 20

			Ημερ/νια Εισαγωγής Ενέργειας	Username	Περιγραφή Ενέργειας	Κατάσταση Ενέργειας	Είδος Εντολής	Τμήμα Εντολής
		<input type="checkbox"/>	19/5/2007	Δημήτρης Κουμάσης	Επικοινωνία με τον πελάτη , για την πώληση του τηλεφώνου και ενημέρωση για τις λ More ...	Εκκρεμή	Ανεξάρτητη	
		<input type="checkbox"/>	20/5/2007	Δημήτρης Κουμάσης	Έλεγχος για την διαθεσιμότητα του προϊόντος... Επικοινωνία με την αποθήκη.	Εκκρεμή	Προς άλλο τμήμα	Αποθήκη
		<input type="checkbox"/>	20/5/2007	Δημήτρης Κουμάσης	Αποστολή της παραγγελίας στον πελάτη. και επικοινωνία με το λογιστήριο για την έ More ...	Ολοκληρώθηκε	Προς άλλο τμήμα	Λογιστήριο

Εικόνα 20. print στον πίνακα των ενεργειών ανά πελάτη.

## 7.view

### actions, View record

[Back to list](#)

Ημερ/νια Εισαγωγής Ενέργειας	20/5/2007
Username	Δημήτρης Κουμάσης
Περιγραφή Ενέργειας	Έλεγχος για την διαθεσιμότητα του προϊόντος. Επικοινωνία με την αποθήκη.
Κατάσταση Ενέργειας	Εκκρεμή
Είδος Εντολής	Προς άλλο τμήμα
Τμήμα Εντολής	Αποθήκη

[Back to list](#)

Εικόνα 21. Φόρμα view των ενεργιών

Πατώντας την επιλογή view, εμφανίζεται η φόρμα αυτή, η οποία μας δίνει όλες τις πληροφορίες για την κάθε ενέργεια του αντίστοιχου θέματος.

## 8.edit

### actions, Edit record [ A/A: 23]

[Back to list](#)

Ημερ/νια Εισαγωγής Ενέργειας	19	May	2007	*
Username	Δημήτρης Κουμάσης			
Περιγραφή Ενέργειας	Επικοινωνία με τον πελάτη , για την πώληση του τηλεφώνου και ενημέρωση για τις λειτουργίες του.			
Κατάσταση Ενέργειας	0	*		
Είδος Εντολής	Ανεξάρτητη	*		
Τμήμα Εντολής	Please select	Add new		
<a href="#">Save</a> <a href="#">Reset</a>				

Εικόνα 22. Φόρμα edit των ενεργιών

Πατώντας την επιλογή edit, εμφανίζεται η φόρμα αυτή, στην οποία μπορούμε να διορθώσουμε όποια πεδία θέλουμε για την ενέργεια που επιλέξαμε να επεξεργαστούμε.

## 9.add

<b>Perigrafi</b> Αποστολή ενημερωτικού φυλλαδίου με τις νέες τιμές και προσφορές της εταιρίας.	<b>Hmerominia eisagwgis</b> 2007-05-23
<b>Onoma Xristi</b> Δημήτρης Κουμάσης	

### actions, Add new record

[Back to list](#)

Ημερ/νια Εισαγωγής Ενέργειας	<input type="text"/> <input type="text"/> <input type="text"/> <input type="text"/> *
Περιγραφή Ενέργειας	<input type="text"/>
Κατάσταση Ενέργειας	Please select <input type="text"/> *
Είδος Εντολής	Please select <input type="text"/> *
Τμήμα Εντολής	Please select <input type="text"/> <a href="#">Add new</a>

\* - Required field

Πατώντας την επιλογή add, εμφανίζεται η φόρμα αυτή, στην οποία συμπληρώνουμε όλα τα απαραίτητα πεδία έτσι ώστε να δημιουργήσουμε μια νέα εγγραφή θέματος στον πίνακα.

Εικόνα 23. Φόρμα add των ενεργειών

## Πίνακας των Users

**USERS** Logged as **andresepp** [Log out](#) [Change password](#) Quick jump:  [Advanced search](#) [Export results](#) [Printer-friendly version](#)

Add new Search for:    [Search](#) [Show all](#) Details found: 3 Page 1 of 1 Records Per Page:

Select/Unselect all Delete selected Export selected Print selected

		<input type="checkbox"/>	Username	Κωδικός	Όνομα	Διεύθυνση	Τηλέφωνο	E-mail	A/A Τμήματος	Είδος Χρήστη	Κατάσταση
Edit	View	<input type="checkbox"/>	andresepp	123qwe	Δημήτρης Κουμάσης	Ζαλόγγου 58	2682023456	jimkoum@yasso.gr	Πωλήσεις	Administrator	1
Edit	View	<input type="checkbox"/>	aris	123	Κώστας Μιχάλης	Κύπρου 45	6978765432	kost@yahoo.com	Μάρκετινγκ	Moderator	1
Edit	View	<input type="checkbox"/>	andreas	123456	Γιάννης Γαλανός	Ηπείρου 10	2653054672	john@gmail.com	Λογιστήριο	User	1

Εικόνα 24. Κεντρική λίστα του πίνακα των Users

Αυτή είναι η κεντρική σελίδα του πίνακα των *Users*, στην οποία βλέπουμε όλες τις διαθέσιμες πληροφορίες για τους χρήστες που εργάζονται στην εταιρείας.

Τον πίνακα των *Users* έχουν το δικαίωμα να τον επεξεργαστούν μόνο όσοι χρήστες έχουν το τίτλο *administrator* (μπορούν να κάνουν add και edit). Οι *Moderator* και οι απλοί *Users* έχουν μόνο το δικαίωμα του view.

Οι επιλογές που υπάρχουν στη σελίδα είναι οι εξής:

- 1.logout μας παραπέμπει στην εικόνα 1
- 2.change password μας παραπέμπει στην εικόνα 3
- 3.quick jump μας μεταφέρει στον πίνακα που θα επιλέξουμε χωρίς να μεταφερθούμε στο αρχικό μενού
- 4.advance search
- 5.search απλή αναζήτηση για τον πίνακα των *Users*
- 6.print
- 7.view
- 8.edit
- 9.add



#### 4.advance search

	NOT		
Username	<input type="checkbox"/>	Contains	<input type="text"/>
Κωδικός	<input type="checkbox"/>	Contains	<input type="text"/>
Όνομα	<input type="checkbox"/>	Contains	<input type="text"/>
Διεύθυνση	<input type="checkbox"/>	Contains	<input type="text"/>
Τηλέφωνο	<input type="checkbox"/>	Contains	<input type="text"/>
E-mail	<input type="checkbox"/>	Contains	<input type="text"/>
Α/Α Τμήματος	<input type="checkbox"/>	Contains	<input type="text"/>
Είδος Χρήστη	<input type="checkbox"/>	Equals	Please select
Κατάσταση	<input type="checkbox"/>	Contains	<input type="text"/>

Search Reset Back to list

Εδώ μπορούμε να κάνουμε μια εκτεταμένη και με πολλές επιλογές αναζήτηση, επιλέγοντας τα κριτήρια με τα οποία θα γίνει.

Εικόνα 25. Φόρμα advance search των Users

#### 6.print

Πατώντας το κουμπί print έχουμε την παρακάτω εκτύπωση των χρηστών της εταιρίας.

users

Username	Κωδικός	Όνομα	Διεύθυνση	Τηλέφωνο	E-mail	Α/Α Τμήματος	Είδος Χρήστη	Κατάσταση
andreasepp	123qwe	Δημήτρης Κουμάσης	Ζαλόγγου 58	2682023456	jimkoum@yasso.gr	Πωλήσεις	Administrator	1
aris	123	Κώστας Μιχάλης	Κύπρου 45	6978765432	kost@yahoo.com	Μάρκετινγκ	Moderator	1
andreas	123456	Γιάννης Γαλανός	Ηπείρου 10	2653054672	john@gmail.com	Λογιστήριο	User	1

Εικόνα 26. Το print των Users

## 7.view

users, View record [ Username: aris , Είδος Χρήστη: Moderator ]

[Back to list](#)

Username	aris
Κωδικός	123
Όνομα	Κώστας Μιχάλης
Διεύθυνση	Κύπρου 45
Τηλέφωνο	6978765432
E-mail	kost@yahoo.com
A/A Τμήματος	Μάρκετινγκ
Είδος Χρήστη	Moderator
Κατάσταση	1

[Back to list](#)

Με το πάτημα του κουμπιού View παίρνουμε πληροφορίες για τον κάθε χρήστη ξεχωριστά.

Εικόνα 27. Η φόρμα view των Users

## 8.edit

users, Edit record[ Username: andreasepp, Είδος Χρήστη: Administrator]

[Back to list](#)

Κωδικός	<input type="text" value="*****"/>	*
Όνομα	<input type="text" value="Δημήτρης Κουμάσης"/>	*
Διεύθυνση	<input type="text" value="Ζαλόγγου 58"/>	*
Τηλέφωνο	<input type="text" value="2682023456"/>	*
E-mail	<input type="text" value="jimkoum@yasso.gr"/>	*
A/A Τμήματος	<input type="text" value="Πωλήσεις"/>	
Είδος Χρήστη	<input type="text" value="Administrator"/> <input type="button" value="Add new"/>	*
Κατάσταση	<input type="text" value="1"/>	*

\* - Required field

Με το πάτημα του edit μπορούμε να επεξεργαστούμε κάθε πελάτη και να του προσθέσουμε ή να του αλλάξουμε κάτι στοιχεία. Με τη φόρμα που φαίνεται στην αριστερή εικόνα.

Εικόνα 28. Η φόρμα edit των Users

## 9.add

### users, Add new record

[Back to list](#)

Username	<input type="text"/>	*
Κωδικός	<input type="text"/>	*
Όνομα	<input type="text"/>	*
Διεύθυνση	<input type="text"/>	*
Τηλέφωνο	<input type="text"/>	*
E-mail	<input type="text"/>	*
A/A Τμήματος	<input type="text"/>	
Είδος Χρήστη	Please select <input type="text"/> <a href="#">Add new</a>	*
Κατάσταση	<input type="text"/>	*

\* - Required field

Εικόνα 29. Η φόρμα add των Users

Με το πάτημα του add μπορούμε να προσθέσουμε έναν νέο χρήστη και να του δώσουμε τα δικαιώματα που θέλουμε.

## Πίνακας prefectures

Edit	View	<input type="checkbox"/>	Νομός
Edit	View	<input type="checkbox"/>	Ν. Γρεβενών
Edit	View	<input type="checkbox"/>	Ν. Θεσπρωτίας
Edit	View	<input type="checkbox"/>	Ν. Λασιθίου
Edit	View	<input type="checkbox"/>	Ν. Πρεβέζης
Edit	View	<input type="checkbox"/>	Ν. Αττικής
Edit	View	<input type="checkbox"/>	Ν. Ηρακλείου

Εικόνα 30. Η κεντρική λίστα του πίνακα prefectures

Αυτή είναι η κεντρική σελίδα του πίνακα των *prefectures* -που είναι παραμετρικός πίνακας- στην οποία βλέπουμε τους νομούς του οποίους χρησιμοποιούμε στην εφαρμογή.

Τον πίνακα των *prefectures* έχουν το δικαίωμα να τον επεξεργαστούν μόνο όσοι χρήστες έχουν το τίτλο *administrator* (μπορούν να κάνουν add και edit). Οι *Moderator* και οι απλοί *Users* έχουν μόνο το δικαίωμα του view.

Οι επιλογές που υπάρχουν στη σελίδα είναι οι εξής:

- 1.logout μας παραπέμπει στην εικόνα 1
- 2.change password μας παραπέμπει στην εικόνα 3
- 3.quick jump μας μεταφέρει στον πίνακα που θα επιλέξουμε χωρίς να μεταφερθούμε στο αρχικό μενού
- 4.advance search
- 5.search απλή αναζήτηση για τον πίνακα των *prefectures*
- 6.print
- 7.view
- 8.edit
- 9.add

#### 4.advance search

prefectures **Advanced search**

Search for:  All conditions  Any condition

NOT  Contains

Search Reset Back to list

Εικόνα 31. advance search στον πίνακα των prefectures

Εδώ μπορούμε να κάνουμε μια εκτεταμένη και με πολλές επιλογές αναζήτηση, επιλέγοντας τα κριτήρια με τα οποία θα γίνει.

#### 6.print

Πατώντας το κουμπί print έχουμε την παρακάτω εκτύπωση των νομών της εταιρίας.

#### prefectures

Νομός
N.Γρεβενών
N. Θεσπρωτίας
N. Λασιθίου
N. Πρεβέζης
N. Αττικής
N. Ηρακλείου

Εικόνα 32. Το print των Prefectures

## 7.view

### prefectures, View record

[Back to list](#)

Νομός

για

[Back to list](#)

Με το πάτημα του κουμπιού View παίρνουμε πληροφορίες τον κάθε νομό ξεχωριστά.

Εικόνα 33. Η φόρμα view των Prefectures

## 8.edit

### prefectures, Edit record

[Back to list](#)

Νομός

Με το πάτημα του edit μπορούμε να επεξεργαστούμε κάθε νομό και να του προσθέσουμε ή να του αλλάξουμε κάτι στοιχεία.

\* - Required field

Εικόνα 34. Η φόρμα edit των Prefectures

## 9.add

### prefectures, Add new record

[Back to list](#)

Νομός

Save

Reset

---

\* - Required field

Με το πάτημα του add μπορούμε να προσθέσουμε έναν νέο νομό και να του προσθέσουμε στη λίστα.

Εικόνα 35. Η φόρμα add των prefectures

## Πίνακας occupation

occupation Logged as **andreasepp** Log out Change password Quick jump: occupation Advanced search Export results Printer-friendly version

Add new Search for: Any field Contains Search Show all Details found: 3 Page 1 of 1 Records Per Page: 20

Select/Unselect all Delete selected Export selected Print selected

			Επάγγελμα
Edit	View	<input type="checkbox"/>	Υπάλληλος
Edit	View	<input type="checkbox"/>	Εκπαιδευτικός
Edit	View	<input type="checkbox"/>	Φοιτητής

Εικόνα 36. Η κεντρική λίστα του πίνακα occupation

Αυτή είναι η κεντρική σελίδα του πίνακα occupation -που είναι παραμετρικός πίνακας- στην οποία βλέπουμε τα εragg;elmata των χρηστών που είναι καταχωρημένοι στην εφαρμογή.

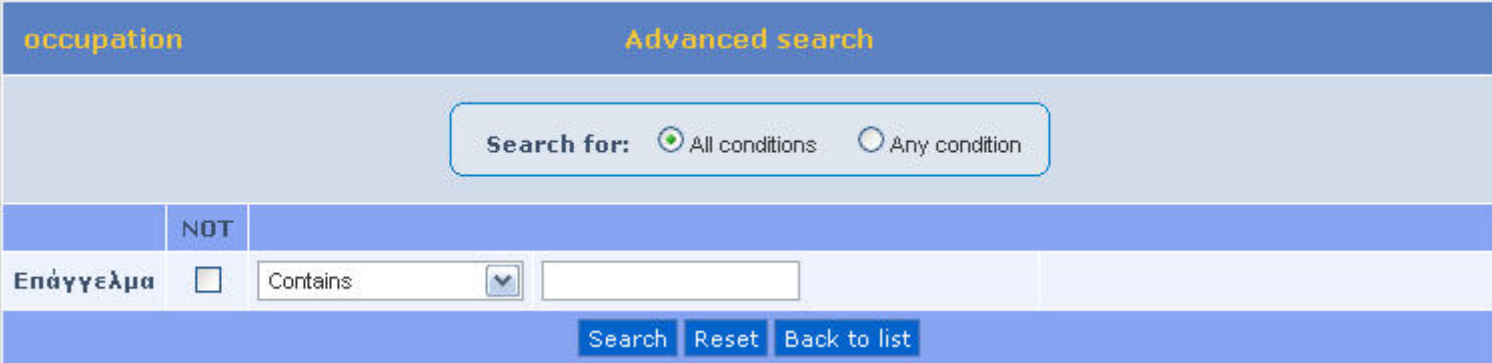
Τον πίνακα occupation έχουν το δικαίωμα να τον επεξεργαστούν μόνο όσοι χρήστες έχουν το τίτλο *administrator* (μπορούν να κάνουν add και edit). Οι *Moderator* και οι απλοί *Users* έχουν μόνο το δικαίωμα του view.

Οι επιλογές που υπάρχουν στη σελίδα είναι οι εξής:

- 1.logout μας παραπέμπει στην εικόνα 1
- 2.change password μας παραπέμπει στην εικόνα 3
- 3.quick jump μας μεταφέρει στον πίνακα που θα επιλέξουμε χωρίς να μεταφερθούμε στο αρχικό μενού
- 4.advance search
- 5.search απλή αναζήτηση για τον πίνακα των *prefectures*
- 6.print
- 7.view
- 8.edit
- 9.add



#### 4.advance search



The screenshot shows an 'Advanced search' interface for 'occupation'. At the top, there is a header with 'occupation' on the left and 'Advanced search' in the center. Below the header, there is a search box with the text 'Search for:' and two radio buttons: 'All conditions' (which is selected) and 'Any condition'. Below this, there is a table with a header row containing 'NOT' and a search criteria row. The search criteria row has a checkbox labeled 'Επάγγελμα' (Occupation) which is unchecked, followed by a dropdown menu set to 'Contains' and an empty text input field. At the bottom of the form, there are three buttons: 'Search', 'Reset', and 'Back to list'.

Εικόνα 37. advance search στον πίνακα των επαγγελμάτων

Εδώ μπορούμε να κάνουμε μια εκτεταμένη και με πολλές επιλογές αναζήτηση, επιλέγοντας τα κριτήρια με τα οποία θα γίνει.

#### 6.print

Πατώντας το κουμπί print έχουμε την παρακάτω εκτύπωση των επαγγελμάτων

##### occupation

Επάγγελμα
Υπάλληλος
Εκπαιδευτικός
Φοιτητής

Εικόνα 38. print στον πίνακα των ενεργειών ανά πελάτη.

## 7.view

### occupation, View record

[Back to list](#)

Επάγγελμα

[Back to list](#)

Πατώντας την επιλογή view, εμφανίζεται η φόρμα αυτή, η οποία μας δίνει όλες τις πληροφορίες για το επάγγελμα του αντίστοιχου πελάτη.

Εικόνα 39. Φόρμα view των επαγγελματιών

## 8.edit

### occupation, Edit record

[Back to list](#)

Επάγγελμα

Πατώντας την επιλογή edit, εμφανίζεται η φόρμα αυτή, στην οποία μπορούμε να διορθώσουμε το επάγγελμα που επιλέξαμε να επεξεργαστούμε.

\* - Required field

Εικόνα 40. Φόρμα edit των επαγγελματιών

## 9.add

### occupation, Add new record

[Back to list](#)

Επάγγελμα

Save

Reset

---

\* - Required field

Πατώντας την επιλογή add, εμφανίζεται η φόρμα αυτή, στην οποία συμπληρώνουμε όλα τα απαραίτητα πεδία έτσι ώστε να δημιουργήσουμε μια νέα εγγραφή θέματος στον πίνακα.

Εικόνα 41. Φόρμα add των επαγγελμάτων

## Πίνακας departments

			Τμήματα
Edit	View	<input type="checkbox"/>	Μάρκετινγκ
Edit	View	<input type="checkbox"/>	Πωλήσεων
Edit	View	<input type="checkbox"/>	Λογιστήριο
Edit	View	<input type="checkbox"/>	Service
Edit	View	<input type="checkbox"/>	Αποθήκη

Εικόνα 42. Η κεντρική λίστα του πίνακα departments

Αυτή είναι η κεντρική σελίδα του πίνακα *departments* -που είναι παραμετρικός πίνακας- στην οποία βλέπουμε τα τμήματα τις εταιρείας την οποία αφορά η εφαρμογή.

Τον πίνακα *departments* έχουν το δικαίωμα να τον επεξεργαστούν μόνο όσοι χρήστες έχουν το τίτλο *administrator* (μπορούν να κάνουν add και edit). Οι *Moderator* και οι απλοί *Users* έχουν μόνο το δικαίωμα του view.

Οι επιλογές που υπάρχουν στη σελίδα είναι οι εξής:

- 1.logout μας παραπέμπει στην εικόνα 1
- 2.change password μας παραπέμπει στην εικόνα 3
- 3.quick jump μας μεταφέρει στον πίνακα που θα επιλέξουμε χωρίς να μεταφερθούμε στο αρχικό μενού
- 4.advance search
- 5.search απλή αναζήτηση για τον πίνακα των *prefectures*
- 6.print
- 7.view
- 8.edit
- 9.add

#### 4.advance search

departments		Advanced search	
Search for: <input checked="" type="radio"/> All conditions <input type="radio"/> Any condition			
	NOT		
Τμήματα	<input type="checkbox"/>	Contains	<input type="text"/>
Search Reset Back to list			

Εικόνα 43. advance search στον πίνακα departments

Εδώ μπορούμε να κάνουμε μια εκτεταμένη και με πολλές επιλογές αναζήτηση, επιλέγοντας τα κριτήρια με τα οποία θα γίνει.

#### 6.print

Πατώντας το κουμπί print έχουμε την παρακάτω εκτύπωση των ενεργειών ανά θέμα.

#### departments

Τμήματα
Μάρκετινγκ
Πωλήσεων
Λογιστήριο
Servise
Αποθήκη

Εικόνα 44. print στον πίνακα των τμημάτων της εταιρίας.

## 7.view

### departments, View record

[Back to list](#)

Τμήματα

[Back to list](#)

Πατώντας την επιλογή view, εμφανίζεται η φόρμα αυτή, η οποία μας δίνει όλες τις πληροφορίες για το αντίστοιχο τμήμα της εταιρείας.

Εικόνα 45. Φόρμα view των departments

## 8.edit

### departments, Edit record

[Back to list](#)

Τμήματα

Πατώντας την επιλογή edit, εμφανίζεται η φόρμα αυτή, στην οποία μπορούμε να διορθώσουμε το τμήμα που επιλέξαμε να επεξεργαστούμε.

\* - Required field

Εικόνα 46. Φόρμα edit των departments

## 9.add

### departments, Add new record

[Back to list](#)

Τμήματα

Save Reset

---

\* - Required field

Εικόνα 47. Φόρμα add των departments

Πατώντας την επιλογή add, εμφανίζεται η φόρμα αυτή, στην οποία συμπληρώνουμε όλα τα απαραίτητα πεδία έτσι ώστε να δημιουργήσουμε ένα νέο τμήμα στον πίνακα.

# REPORTS

## Reports

Ωρα :16:27:40

Ημερομηνία :Πέμπτη 14 Ιουνίου 2007

### ISSUES PER CUSTOMER

First Name	Last Name	Issues	Open	Closed
Άρης	καλογήρου	2	0	2
Ανδρέας	Κουμάσης	1	0	1
Κώστας	Κρεμμύδας	1	0	1
Μαρία	Χατζή	0	0	0
Παναγιώτης	Ζοίμης	0	0	0
<b>Sum</b>	:	<b>4</b>	<b>0</b>	<b>4</b>
<b>Percent</b>	:	<b>100%</b>	<b>0%</b>	<b>100%</b>

### ISSUES - ACTIONS PER USER

Name	Issues	Open Issues	Closed Issues	Actions	Open Actions	Closed Actions	Unsuccesfully Closed Actions
Δημήτρης Κουμάσης	3	0	3	6	4	1	1
Κώστας Μιχάλης	0	0	0	1	0	1	0
Γιάννης Γαλανός	1	0	1	0	0	0	0
<b>Sum :</b>	<b>4</b>	<b>0</b>	<b>4</b>	<b>7</b>	<b>4</b>	<b>2</b>	<b>1</b>
<b>Percent :</b>	<b>100%</b>	<b>0%</b>	<b>100%</b>	<b>100%</b>	<b>57.1428571429%</b>	<b>28.5714285714%</b>	<b>14.2857142857%</b>

### ISSUES PER DAY

Description	User Name	Status	Date In	Date Out	Time (days)
Πώληση ηλεκτρονικής συσκευής: Siemens 1200i. Ασύρματο τηλέφωνο τεχνολογίας DECT.	Δημήτρης Κουμάσης	Closed	2007-05-19	2007-05-20	1
Επισκευή τηλεφωνικής συσκευής samsung zc390i	Δημήτρης Κουμάσης	Closed	2007-05-18	2007-05-19	1
Αντικατάσταση ελαττωματικού προϊόντος: MODEM LINKSYS WA-GS	Δημήτρης Κουμάσης	Closed	2007-05-20	2007-05-21	1
Αποστολή ενημερωτικού φυλλαδίου με τις νέες τιμές και προσφορές της εταιρίας.	Γιάννης Γαλανός	Closed	2007-05-23	2007-05-25	2
<b>Sum :</b>	-	-	-	-	<b>5</b>
<b>Percent :</b>	-	-	-	-	<b>1.25</b>

Εδώ παρουσιάζονται τα reports τα οποία δημιουργούνται από την εφαρμογή για την παρακολούθηση της κίνησης των θεμάτων ανά πελάτη , ανά χρήστη καθώς και τον χρόνο διεκπεραίωσης του κάθε θέματος.



Πεδία που θέλετε να εμφανιστούν  
επιλέξτε από τα παρακάτω:

- Πελάτης
- Χρήστης
- Ημερ. Εισαγωγής
- Περιγραφή
- Σκοπός
- Κατάσταση
- Ημερ. Διεκπαιρέωσης
- Επικοινωνία

Ειδικά ερωτήματα :

Κατάσταση : Ολοκληρώθηκε ▼

Ημερ. Εισαγωγής π.χ.: 2007-05-20

<input type="checkbox"/>	Συγκεκριμένη Ημερ.	<input type="text"/>
<input checked="" type="checkbox"/>	2007-05-18 Από - Μέχρι	2007-05-20
<input type="checkbox"/>	Μικρότερη από	<input type="text"/>
<input type="checkbox"/>	Μεγαλύτερη από	<input type="text"/>

Πελάτης :Κωστας Κρεμμύδας  
Όνομα Χρήστη : Δημήτρης Κουμάσης  
Περιγραφή :Πώληση ηλεκτρονικής συσκευής, Siemens 1200i. Ασύρματο τηλέφωνο τεχνολογίας DECT.  
Κατάσταση :Ολοκληρώθηκε

Πελάτης :Ανδρέας Κουμάσης  
Όνομα Χρήστη : Δημήτρης Κουμάσης  
Περιγραφή :Επισκευή τηλεφωνικής συσκευής samsung zxc390i.  
Κατάσταση :Ολοκληρώθηκε

Πελάτης :Αρης καλογήρου  
Όνομα Χρήστη : Δημήτρης Κουμάσης  
Περιγραφή :Ανακατάσταση ελαττωματικού προϊόντος : MODEM LINKSYS WA-GS  
Κατάσταση :Ολοκληρώθηκε

Εδώ εμφανίζεται η φόρμα με την οποία μπορούμε να δημιουργήσουμε δυναμικά reports. Στο παρακάτω παράδειγμα εμφανίζεται η αναφορά που δημιουργήθηκε μετά την επιλογή των πεδίων αλλά και των κριτηρίων.

Ημερ. Εισαγωγής :

2007-05-18 Από – Μέχρι 2007-05-20

Πεδία που θέλουμε να εμφανιστούν :

Πελάτης , Χρήστης , Περιγραφή , Κατάσταση

## Παράρτημα

### 1. CRM :



Πριν από την έλευση του Internet, το CRM αποτελούσε μια εξειδικευμένη δραστηριότητα μόνο για μεγάλες επιχειρήσεις, λόγω του κόστους και της πολυπλοκότητάς της. Σήμερα όμως, οι δυνατότητες του CRM παρέχονται σε όλες τις εταιρείες και τα οφέλη του είναι πλέον προσιτά σε κάθε εταιρεία που δραστηριοποιείται στο διαδίκτυο, ανεξαρτήτως μεγέθους. Το διαδίκτυο βοήθησε και τα δύο μέρη, τις εταιρείες και τους πελάτες τους, ώστε το CRM να μπορεί να γίνει πιο εύκολα πραγματικότητα. Το διαδίκτυο δίνει τη δυνατότητα στις εταιρείες, αφενός να συλλέξουν πληροφορίες από τους πελάτες τους μέσω του δικτυακού τους τόπου ή μέσω e-mail ερωτηματολογίων και, αφετέρου να προσφέρουν στους πελάτες τους ένα ακόμη κανάλι εξυπηρέτησης.

*Με το CRM μπορούμε να έχουμε πλήρη την πληροφορία αναφορικά με τους πελάτες μας:*

- Βασικές λεπτομέρειες (ονόματα , διευθύνσεις, τηλέφωνα, fax, email, website)
- Ενέργειες (τηλεφωνικές κλήσεις, επισκέψεις, ανταποκρίσεις, συναντήσεις)
- Προϊόντα σας πουλημένα στον πελάτη
- Προϊόντα που έχει πουλήσει ο ανταγωνισμός στον πελάτη
- Παραγγελίες που έχουν διεκπεραιωθεί
- Ανοικτές ευκαιρίες για πωλήσεις
- Σχέσεις με άλλες εταιρίες (μητρικές, θυγατρικές, holding)
- Την ανάμιξη των υπαλλήλων σας με τον πελάτη
- Έγγραφα που έχουν αποσταλεί (επιστολές, αναφορές, emails)
- Τοποθεσίες (μια μεγάλη επιχείρηση μπορεί να έχει πολλές τοποθεσίες με την ίδια διεύθυνση ή πολλές διευθύνσεις)
- Τους αποφασίζοντες και όλη την ομάδα λήψης αποφάσεων

- Την οικονομική κατάσταση καθώς και χρηματοοικονομικά στοιχεία του πελάτη

*Σε μια επιχείρηση πελάτη μπορούμε να έχουμε πληροφορίες για:*

- Την επιχείρηση ή τις επιχειρήσεις για τις οποίες η επαφή εργάζεται. Σημειώστε ότι για κάθε επαφή δεν απαιτείται να υπάρχει και κάποια εταιρία - μπορείτε δηλαδή να καταχωρείτε και ανεξάρτητα πρόσωπα.

- Ενέργειες που σχετίζονται με την συγκεκριμένη επαφή

- Έγγραφα που έχουν αποσταλεί σε συγκεκριμένη επαφή

- Σχέσεις της επαφής με άλλες εταιρίες (π.χ. σύμβουλος, εξωτερικός συνεργάτης κ.α.)

- Άλλες σχετικές προσωπικές πληροφορίες (email address, οικογενειακή κατάσταση, διεύθυνση σπιτιού κ.α.)

Το CRM σχεδιάστηκε και έχει καθιερωθεί στην αγορά για τη γρήγορη εφαρμογή, με την κεντρική εγκατάσταση, γεγονός που εξασφαλίζει τη γρήγορη επέκταση και την εύκολη συντήρηση. Οι επιχειρήσεις μπορούν να εισαγάγουν τα υπάρχοντα στοιχεία από τις πολλαπλές πηγές, να τις ενσωματώσουν με τις νέες ή υπάρχουσες λύσεις, και να παραμετροποιήσουν την εγκατάσταση, όσο οι επιχειρηματικές τους ανάγκες αυξάνονται και αλλάζουν με τον χρόνο. Έχει ως σκοπό να προσαρμοστεί και να υποστηρίξει τις ανάγκες του πελάτη με έναν προϋπολογισμό που μπορεί να αντεπεξέλθει ο μέσος όρος των μικρομεσαίων επιχειρήσεων. Οι πελάτες - επιχειρήσεις μπορούν να αγοράσουν, να εφαρμόσουν και να διατηρήσουν το CRM στα πλαίσια ενός λογικού προϋπολογισμού και με τη διαβεβαίωση της εξειδικευμένης υποστήριξης. Βοηθά τις επιχειρήσεις να βελτιώσουν την απόκτηση νέων πελατών, δίχως να χάσουν όμως το υπάρχον πελατολόγιο. Έχοντας μία κοινή βάση με ενεργούς αλλά και πιθανούς πελάτες, οι ομάδες πωλήσεων μπορούν να παρακολουθήσουν και να συντονίσουν αποτελεσματικά την εργασία τους, ενημερώνοντας γρήγορα και εύκολα τα κοινά αρχεία.

Το CRM εξασφαλίζει αποδοτικότερες και πιο συνεπείς πωλήσεις, θέτοντας εξατομικευμένους κανόνες προόδου εργασίας, αφήνοντας τους πελάτες να δημιουργήσουν και να αυτοματοποιήσουν τις διαδικασίες, ανάλογα με τις ιδιαιτερότητές τους. Παρέχει ένα λογικό τρόπο χρήσης μέσα από ένα φιλικό και λειτουργικό περιβάλλον, με χρήσιμα

εργαλεία που χρειάζονται οι πωλητές για να οργανώσουν και να διαχειριστούν την δουλειά τους, έχοντας πρόσβαση σε δεδομένα είτε on-line, είτε off-line με τη χρήση laptop. Οι χρήστες του CRM, έχουν τη δυνατότητα παρακολούθησης των πελατών τους με πολλαπλά κριτήρια αναζήτησης όπως ανά απόδοση πωλήσεων, περιοχή που δραστηριοποιούνται, ανά προϊόν, ή ανά μεμονωμένο πωλητή.

Η δημιουργία ιστορικού αρχείου, σε παραγγελίες, προβλέψεις, δραστηριότητες, ευκαιρίες, και σε ποσοστά πωλήσεων βοηθούν στην ανάλυση της απόδοσης πωλήσεων, ώστε να προσδιορίσουν τα προβλήματα, και να βρεθούν λύσεις, ενώ η εξατομικευμένη διαχείριση των κανόνων προόδου εργασίας, κάνει τη σημαντική διαφορά στις διαδικασίες.

Επίσης Το CRM βοηθά το τμήμα marketing να προσδιορίσει τα χαρακτηριστικά των καλών πελατών της επιχείρησης, στοχεύοντας έτσι καλύτερα τις διαφημιστικές της εκστρατείες. Η επικοινωνία με τον πελάτη βοηθά τους πωλητές να δημιουργήσουν καλύτερες σχέσεις ενώ είναι σε θέση (έχοντας όλες τις πληροφορίες γι' αυτούς) να καλύψουν κατά τον καλύτερο δυνατό τρόπο και έγκαιρα τις ανάγκες τους. Η επιχείρηση μπορεί να πραγματοποιεί καλύτερα πωλήσεις από απόσταση. Η διαχείριση των λογαριασμών των πελατών γίνεται ευκολότερη γιατί οι πληροφορίες γι' αυτούς είναι συγκεντρωμένες, ταξινομημένες και στη διάθεση όλων των υπαλλήλων. Οι υπάλληλοι έχουν τις πληροφορίες που χρειάζονται για να ανταποκριθούν στις ανάγκες των πελατών, να επιλύσουν τα προβλήματά τους, αλλά και να δημιουργήσουν επιπρόσθετες πωλήσεις.

Μελέτη του Insight Technology Group αναφέρει ότι το 21% των έργων CRM ικανοποίησαν 100% τις απαιτήσεις των σχεδιαστών τους. Σε αυτό το ποσοστό παρουσιάστηκε αύξηση τζίρου έως και 42%, μείωση του κόστους πωλήσεων μέχρι 35%, μείωση του κύκλου πωλήσεων έως και 25%, αύξηση του περιθωρίου κέρδους έως και 2% και αύξηση της ικανοποίησης του πελάτη έως και 20%.

Τα πλεονεκτήματα που προκύπτουν από την εφαρμογή ενός συστήματος CRM μπορούν να συνοψιστούν στα εξής:

1. *Αύξηση των πωλήσεων*
2. *Μείωση κόστους*
3. *Αύξηση ευελιξίας στις αλλαγές της αγοράς.*

### *1. Η αύξηση των πωλήσεων προκύπτει από:*

Από τους νέους πελάτες που συνεργάζονται με την εταιρία, επίσης πολλοί πελάτες ξοδεύουν περισσότερο σε υπάρχοντα προϊόντα ή αγοράζουν νέα. Δημιουργία πιστών καταναλωτών που διατηρούνται για μεγαλύτερο χρονικό διάστημα στην εταιρία. Επιτάχυνεται η διαδικασία πώλησης αφού μπορεί να απαιτούνται λιγότερες επαφές για την πώληση του προϊόντος – υπηρεσίας. Αυξάνονται οι πωλήσεις προϊόντων με μεγαλύτερο συντελεστή κέρδους. Επίσης αύξηση πωλήσεων λόγω της αύξησης της ικανοποίησης του πελάτη από την:

- Βελτιωμένη ανταπόκριση σε απαιτήσεις για πληροφόρηση
- Καλύτερη ικανοποίηση των αναγκών του
- Άμεση παρακολούθηση της προόδου της παραγγελίας του
- Μεγαλύτερη ποικιλία προσφερόμενων υπηρεσιών
- Καλύτερη υποστήριξη

### *2. Μείωση κόστους*

Η εγκατάσταση ενός συστήματος CRM μπορεί να βοηθήσει στις ακόλουθες περιπτώσεις:

- Να δημιουργηθεί ένα κέντρο εξυπηρέτησης πελατών, μέσω της αυτοματοποίησης των διαδικασιών. Το κόστος λειτουργίας ενός τέτοιου κέντρου μπορεί να μειωθεί μέχρι και 70%.
- Το CRM βελτιστοποιεί τη στόχευση, την προσωποποίηση και γενικότερα την αποτελεσματικότητα του Direct Mail.
- Στη βελτίωση της αποτελεσματικότητας της διαφήμισης.
- Στην αποτελεσματικότερη υποστήριξη των πωλήσεων μέσω της αυτοματοποίησης των προσφορών, της καλύτερης πληροφόρησης για τον πελάτη, της δημιουργίας προβλέψεων πωλήσεων κλπ.
- Στην αυξημένη ικανοποίηση της ομάδας πωλήσεων εφόσον αυτή απολαμβάνει αυξημένη υποστήριξη από την εταιρεία και μπορεί ευκολότερα και γρηγορότερα να υποστηρίξει τους πελάτες της.

### 3. Άμεση ανταπόκριση στις αλλαγές της αγοράς

Υπάρχουν συστήματα CRM τα οποία βοήθησαν σημαντικά τις επιχειρήσεις να προσαρμοστούν σε σημαντικές επιχειρησιακές αλλαγές. Με την εγκατάσταση των συστημάτων CRM η επιχείρηση δεν ακολουθεί απλά τον ανταγωνισμό. Έχοντας τη δυνατότητα να γνωρίζει τους πελάτες και τις ανάγκες τους ανά πάσα στιγμή μπορεί να προσαρμόζει τα προϊόντα, την τιμολογιακή πολιτική της, να στοχεύει καλύτερα τη διαφήμισή της και να χρησιμοποιεί τα αποδοτικότερα κανάλια διανομής. Έτσι δημιουργεί τις τάσεις στον κλάδο της, κρατώντας τους πελάτες της πιστούς σ' αυτήν.

Η εφαρμογή ενός συστήματος CRM διαφοροποιείται από την υλοποίηση ενός κοινού πληροφοριακού συστήματος. Εκτεταμένες έρευνες στην Ευρώπη αλλά και στην Αμερική έχουν εντοπίσει τους παρακάτω λόγους για την αποτυχία ενός έργου CRM:

1. Μη αποδοχή του συστήματος από τους χρήστες του. Το πρόβλημα αυτό είναι ιδιαίτερα έντονο για τους ανθρώπους των πωλήσεων.
2. Οι διαδικασίες που τηρούνται σε ένα ευρύτερο σύστημα πωλήσεων δεν είναι πάντα σαφώς καθορισμένες και αποτυπωμένες.
3. Η επιχείρηση αδυνατεί να προσαρμοστεί στην ταχύτητα που απαιτεί η αναδιοργάνωση λόγω της εφαρμογής του CRM.
4. Αντικρουόμενα ενδοεπιχειρησιακά συμφέροντα εμποδίζουν την υιοθέτηση του CRM.
5. Συστήματα CRM τα οποία στοχεύουν στις πωλήσεις και προϋποθέτουν εξωτερικές πωλήσεις μπορεί να δημιουργήσουν διαχειριστικά προβλήματα λόγω της κινητικότητας των πωλητών.
6. Επιλογή λάθους μεθοδολογίας υλοποίησης και διαχείρισης του CRM.
7. Υπέρβαση του αρχικού προϋπολογισμού με αποτέλεσμα τη διακοπή του project.

Για να αποφευχθούν οι παραπάνω κίνδυνοι και να μπορέσει μια επιχείρηση να βελτιστοποιήσει τα αποτελέσματα της εφαρμογής μιας στρατηγικής CRM θα πρέπει:

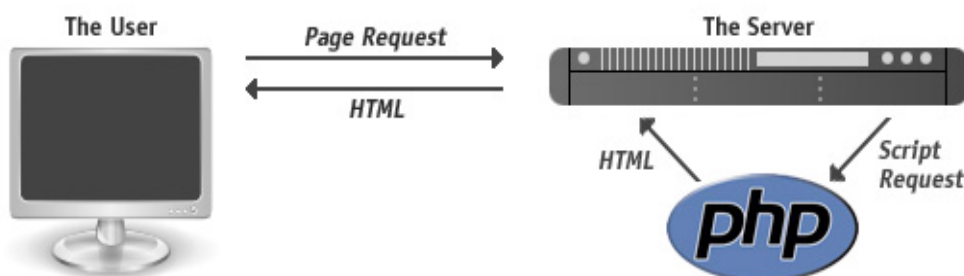
1. Πρώτα από όλα να γίνει πλήρως κατανοητό τι είναι το CRM. Είναι άκρως απαραίτητο να γίνει σαφές στη διοίκηση της επιχείρησης τι είναι το CRM και πώς αυτό θα βοηθήσει την εταιρεία.
2. Πρέπει το έργο να έχει την αμέριστη υποστήριξη της διοίκησης.
3. Πρέπει να είναι ξεκάθαρο το πώς η εφαρμογή του CRM θα ικανοποιήσει τις ανάγκες των πελατών της εταιρείας και πώς θα μετρηθούν τα αποτελέσματα.
4. Είναι άκρως απαραίτητο να δημιουργηθεί ένας προϋπολογισμός για την υλοποίηση του έργου, ο οποίος θα συμπεριλάβει όλα τα άμεσα αλλά και τα έμμεσα κόστη (π.χ. «αντίσταση» από το προσωπικό).
5. Πρέπει να γίνει εκτενής προεργασία πριν την υλοποίηση του συστήματος για να μειωθούν τα πιθανά επιχειρηματικά ρίσκα, και ειδικότερα στην προετοιμασία του προσωπικού με εκπαίδευση και κάθε είδους άλλη βοήθεια.
6. Πρέπει να καταγραφούν οι δυνάμεις και οι αδυναμίες της εταιρείας για την υλοποίηση ενός τέτοιου έργου έτσι ώστε οι πρώτες να βοηθήσουν ώστε να εξαλειφθούν οι τελευταίες.
7. Η εκτέλεση του έργου πρέπει να γίνει σε φάσεις έτσι ώστε να καταγραφούν τα πρώτα προβλήματα αλλά και να εξασφαλισθούν κάποιες εύκολες μικρές νίκες οι οποίες θα δημιουργήσουν θετικό κλίμα

## 2.PHP



Η *PHP*, όπου τα αρχικά σημαίνουν *Hypertext PreProcessor* ( προεπεξεργαστής κειμένου PHP ), είναι μια γλώσσα συγγραφής σεναρίων (scripting language) που ενσωματώνεται μέσα στον κώδικα της HTML και εκτελείται στην πλευρά του server (server-side scripting). και θα εκτελείται κάθε φορά που θα επισκέπτεστε τη σελίδα. Ο PHP κώδικας μεταφράζεται στο Web διακομιστή και δημιουργεί HTML ή άλλη έξοδο που θα δει ο επισκέπτης. Η PHP αρχικά σήμαινε *Personal Home Page* ( προσωπική αρχική σελίδα ), αλλά άλλαξε σύμφωνα με την σύμβαση GNU. Το μεγαλύτερο μέρος της σύνταξής της, η PHP το έχει δανειστεί από την C, την Java και την Perl και διαθέτει και μερικά δικά της μοναδικά χαρακτηριστικά.

Ο σκοπός της γλώσσας είναι να δώσει τη δυνατότητα στους web developers να δημιουργούν δυναμικά παραγόμενες ιστοσελίδες. Ανταγωνιστικές της τεχνολογίας PHP είναι οι εξής γλώσσες προγραμματισμού : *ASP (Active Server Pages)* της εταιρείας Microsoft, *CFML (ColdFusion Markup Language)* της εταιρείας Allaire και *JSP (JavaServer Pages)* της εταιρείας Sun.



Εικόνα 50. Λειτουργία της PHP



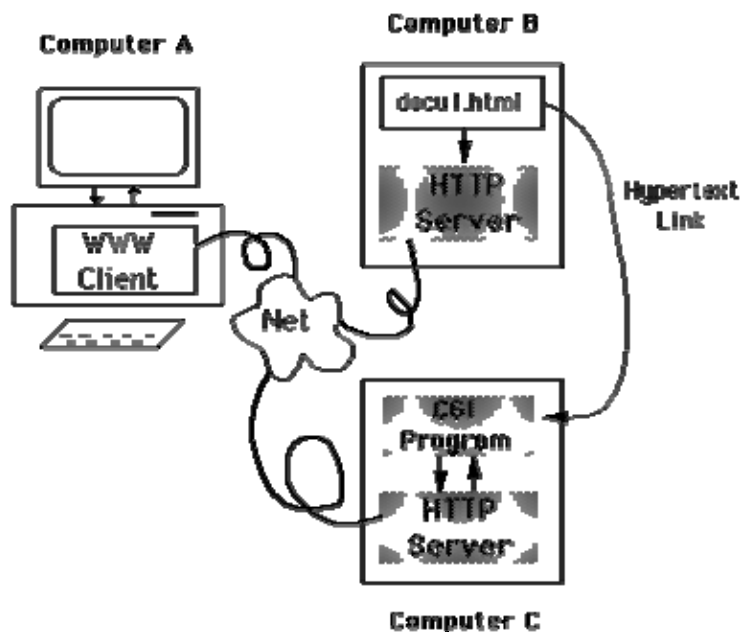
Στο πιο βασικό επίπεδο, η PHP μπορεί να κάνει ό,τι και τα άλλα προγράμματα της τεχνολογίας CGI, όπως επεξεργασία των δεδομένων μιας φόρμας, δημιουργία δυναμικού περιεχομένου ιστοσελίδων ή αποστολή και λήψη cookies.

Ίσως το δυνατότερο και πιο σημαντικό χαρακτηριστικό της PHP είναι η υποστήριξη που παρέχει σε μια ευρεία γκάμα από βάσεις δεδομένων. Έτσι, το να δημιουργήσουμε μια ιστοσελίδα που να παρέχει υποστήριξη σε βάσεις δεδομένων είναι απίστευτα απλό.

Η PHP παρέχει επίσης υποστήριξη για συνομιλία μ' άλλες υπηρεσίες, χρησιμοποιώντας πρωτόκολλα όπως τα IMAP, SNMP, NNTP, POP3 ή και το HTTP.

Οι World Wide Web browsers απεικονίζουν έγγραφα γραμμένα σε γλώσσα HTML (HyperText Markup Language ). Επίσης μπορούν να απεικονίζουν HTML forms οι οποίες επιτρέπουν την εισαγωγή δεδομένων από τους χρήστες. Οι browsers χρησιμοποιώντας αυτές τις forms μπορούν να συλλέγουν καθώς και να απεικονίζουν πληροφορίες.

Όταν η πληροφορία συλλέγεται από τον browser, στέλνεται σ'ένα HTTP server (Hyper Text Transfer Protocol) ο οποίος καθορίζεται από την HTML φόρμα. Αυτός ο server ξεκινάει ένα πρόγραμμα, το οποίο περιγράφεται επίσης στην HTML φόρμα και επεξεργάζεται την πληροφορία. Τέτοια προγράμματα είναι γνωστά σαν Common Gateway Interface προγράμματα ή CGI scripts.



Εικόνα 51. Λειτουργία του CGI

## Πλεονεκτήματα της PHP

Σε σύγκριση με αυτά τα προϊόντα, η PHP έχει πολλά πλεονεκτήματα όπως :

- Υψηλή απόδοση
- Διασυνδέσεις με πολλά διαφορετικά συστήματα βάσεων δεδομένων
- Ενσωματωμένες βιβλιοθήκες για πολλές συνηθισμένες Web διαδικασίες
- Χαμηλό κόστος
- Ευκολία μάθησης και χρήσης
- Μεταφερσιμότητα
- Διαθεσιμότητα του κώδικα προέλευσης

## Απόδοση

Η PHP είναι πολύ αποτελεσματική. Με ένα φθινό διακομιστή μπορείτε να εξυπηρετήσετε εκατομμύρια επισκέψεων καθημερινά. Οι δοκιμές που δημοσιεύθηκαν από την Zend Technologies ( <http://www.zend.com>), δείχνουν ότι η PHP ξεπερνά τους ανταγωνιστές της.

## Ολοκλήρωση με Βάσεις δεδομένων

Η PHP έχει εγγενείς συνδέσεις για πολλά συστήματα βάσεων δεδομένων. Εκτός από την MySQL , μπορείτε να συνδεθείτε κατευθείαν με τις βάσεις δεδομένων PostgreSQL , mSQL , Oracle , dbm , filePro , Informix , InterBase , Sybase , μεταξύ άλλων.

Χρησιμοποιώντας το *Open Database Connectivity Standard (ODBC)* μπορείτε να συνδεθείτε σε οποιαδήποτε βάση δεδομένων παρέχει ένα πρόγραμμα οδήγησης ODBC . Αυτό περιλαμβάνει και τα προϊόντα της Microsoft products , μεταξύ άλλων .

## Ενσωματωμένες Βιβλιοθήκες

Επειδή η PHP σχεδιάστηκε για να χρησιμοποιείται στο Web , έχει πολλές ενσωματωμένες βιβλιοθήκες , που εκτελούν πολλές χρήσιμες λειτουργίες σχετικές με το Web . Μπορείτε να δημιουργήσετε εικόνες GIF δυναμικά , να συνδεθείτε με άλλες υπηρεσίες δικτύων , να στείλετε ηλεκτρονικό ταχυδρομείο , να δουλέψετε με cookies και να δημιουργήσετε PDF έγγραφα : όλα αυτά με λίγες γραμμές κώδικα.

## Κόστος

Η PHP είναι δωρεάν και μπορούμε να κατεβάσουμε από το <http://www.php.net>.

## Εκμάθηση της PHP

Η σύνταξη της PHP βασίζεται σε άλλες γλώσσες προγραμματισμού , βασικά στην C και στην Perl .

## Μεταφερσιμότητα

Η PHP είναι διαθέσιμη για πολλά λειτουργικά συστήματα . Μπορείτε να γράψετε κώδικα PHP για δωρεάν συστήματα τύπου Unix , όπως LINUX και FreeBSD , για εμπορικές εκδόσεις του UNIX , όπως το Solaris και το IRIX ή για διαφορετικές εκδόσεις των Microsoft Windows. Ο κώδικας σας συνήθως θα δουλεύει χωρίς αλλαγές στα συστήματα που τρέχουν την **PHP**.

## Κώδικας προέλευσης

Έχετε πρόσβαση στον κώδικα προέλευσης της PHP. Αντίθετα με εμπορικά , κλειστά προγράμματα , αν υπάρχει κάτι που θέλετε να αλλάξετε ή να προσθέσετε στη γλώσσα, μπορείτε να το κάνετε. Δεν χρειάζεται να περιμένετε τον κατασκευαστή να εμφανίσει διορθώσεις. Δεν θα ανησυχείτε αν ο κατασκευαστής θα σταματήσει να υπάρχει ή αν θα σταματήσει να υποστηρίζει το προϊόν.

Υπάρχουν τέσσερις τρόποι για να μπορέσουμε να ξεφύγουμε από την HTML και να μπούμε στην μέθοδο συγγραφής κώδικα της PHP (PHP code mode) :

### 1ος τρόπος

```
<? echo ("Είναι η απλούστερη, μια εντολή επεξεργασίας SGML \n"); ?>
```

### 2ος τρόπος

```
<?php echo("Αν θέλουμε να εξυπηρετήσουμε XML έγγραφα \n"); ?>
```

### 3ος τρόπος

```
<script language="php">
```

```
    echo ("Σε μερικούς editors, όπως ο FrontPage, δεν αρέσουν  
    οι εντολές επεξεργασίας");
```

```
</script>
```

### 4ος τρόπος

```
<% echo ("Μπορούμε να χρησιμοποιήσουμε και tags με στυλ  
ASP"); %>
```

```
<%= $variable;      # Είναι μια συντόμευση για το "<%echo .."  
%>
```

*Η PHP υποστηρίζει τους εξής τύπους δεδομένων :*

- [array](#)
- [floating-point numbers](#)
- [integer](#)
- [object](#)
- [string](#)

Ο τύπος δεδομένων μιας μεταβλητής δεν ορίζεται συνήθως από τον προγραμματιστή αλλά αποφασίζεται την ώρα εκτέλεσης (runtime) από την PHP ανάλογα με το περιβάλλον (context) στο οποίο χρησιμοποιείται η μεταβλητή. Αν θέλουμε να κάνουμε μια μεταβλητή να μετατραπεί σ' έναν συγκεκριμένο τύπο, μπορούμε είτε να *μετατρέψουμε (cast)* τη μεταβλητή ή να χρησιμοποιήσουμε τη

συνάρτηση *settype()* σ' αυτή. Πρέπει να έχουμε υπόψη μας ότι μια μεταβλητή μπορεί να συμπεριφερθεί διαφορετικά σε συγκεκριμένες καταστάσεις, ανάλογα με το τι τύπο δεδομένων έχει εκείνη την στιγμή.

Για να μπορέσουμε να εργαστούμε και να σχεδιάσουμε δυναμικές σελίδες με την χρήση της PHP και της MySQL απαιτείτε το ανάλογο λογισμικό και ένας διακομιστής Web . Θα χρησιμοποιήσουμε σαν λειτουργικό σύστημα τα **Microsoft Windows XP** και σαν διακομιστή τον **Apache Web Server**.

Τον διακομιστή **Apache Web Server** μπορούμε να τον βρούμε δωρεάν στο Internet και να τον κατεβάσουμε από την ιστοσελίδα

· <http://www.apache.org/>

Το επόμενο υλικό που πρέπει να έχουμε είναι οι βιβλιοθήκες της PHP για τα **Microsoft Windows** . Οι βιβλιοθήκες παρέχονται δωρεάν στις παρακάτω ιστοσελίδες:

· <http://www.php.net/>

· <http://www.php.net/downloads.php>

Τέλος θα χρειαστούμε και την MySQL την οποία θα μπορέσουμε να την κατεβάσουμε δωρεάν από την ιστοσελίδα

· <http://www.mysql.com/downloads/mysql.html>

Επίσης ένα χρήσιμο εργαλείο για την MySQL το οποίο διαχειρίζεται τις βάσεις μας είναι το PHPMySQLAdmin το οποίο και αυτό διανέμεται δωρεάν στο Internet στην σελίδα <http://www.phpmyadmin.net/>

Την συγγραφή του κώδικα από τα παραδείγματα μπορούμε να την κάνουμε και στο σημειωματάριο των **Microsoft Windows ( Notepad )** ή μπορούμε να κατεβάσουμε μια δοκιμαστική έκδοση του πακέτου σχεδίασης ιστοσελίδων **Macromedia Dreamweaver MX** από την σελίδα <http://www.macromedia.com>

### 3.MySql



Η MySQL είναι ένα πολύπλοκο, πολλών χρηστών σύστημα διαχείρισης βάσεων δεδομένων που το χρησιμοποιούν περισσότεροι από 10 εκατομμύρια χρήστες. Η MySQL υποστηρίζεται από μια εταιρία, τη σουηδική επιχείρηση MySQL AB, η οποία κρατά τα πνευματικά δικαιώματα.

Η MySQL είναι μια σχεσιακή βάση δεδομένων που χρησιμοποιείται συχνά για να αποθηκεύσει τα στοιχεία για τους ιστοχώρους που λειτουργούν από κοινού με την PHP. Διαφορετικοί πίνακες της βάσης δεδομένων μπορούν να παραπεμψούν ο ένας στον άλλο. Η SQL αντιπροσωπεύει τη «δομημένη γλώσσα διατύπωσης ερωτήσεων» που είναι η τυποποιημένη γλώσσα που χρησιμοποιείται για να αλληλεπιδράσει με τις βάσεις δεδομένων. Η MySQL χτίστηκε χρησιμοποιώντας τη βάση της SQL και απελευθερώθηκε ως ανοικτού κώδικα σύστημα βάσεων δεδομένων. Λόγω της δημοτικότητάς του, υποστηρίζεται ιδιαίτερα από την PHP.

Από την αρχή της ιστορίας της η MySQL αντιμετώπισε περιστασιακά την αντίθεση λόγω της έλλειψης υποστήριξης της για μερικές εφαρμογές SQL. Τελικά, εντούτοις, η MySQL βρήκε μια ενθουσιώδη βάση χρηστών για τους ελεύθερους όρους χρήσης, τη καλή απόδοση, και την ευκολία της. Η αποδοχή της βοηθήθηκε εν μέρει από την ευρεία ποικιλία άλλων τεχνολογιών όπως την PHP, την JAVA, Perl, Python. Η MySQL δεν έχει αποτύχει να ανταμείψει την πίστη αυτών των χρηστών με την προσθήκη των `subselects` και των `foreign keys`. Όπως πολλά ανταγωνιστικά προϊόντα, και ελεύθερα και μη, η MySQL δεν είναι μια βάση δεδομένων έως ότου της δίνετε κάποια δομή και μορφή.

# Κώδικας

## Εισαγωγή Χρήστη

```
<?php
ini_set("display_errors","1");
ini_set("display_startup_errors","1");
set_magic_quotes_runtime(0);

include("include/dbcommon.php");
include("include/users_variables.php");

//      check if logged in
if(!@$_SESSION["UserID"] || !CheckSecurity(@$_SESSION["OwnerID"],"Add"))
{
    $_SESSION["MyURL"]=$_SERVER["SCRIPT_NAME"]."?".$_SERVER["QUERY_STRING"];
    header("Location: login.php?message=expired");
    return;
}

$filename="";
$message="";
$error_happened=false;
$readavalues=false;

//connect database
$conn = db_connect();

// insert new record if we have to
if(@$_POST["a"]=="added")
{
    $filename_values=array();
    $values=array();
    $files_move=array();
    //      processing username - start

    $value = postvalue("value_username");
    $type=postvalue("type_username");
    if (in_assoc_array("type_username",$_POST) || in_assoc_array("value_username",$_POST) ||
in_assoc_array("value_username",$_FILES))
    {
        $value=prepare_for_db("username",$value,$type);
    }
    else
        $value=false;
    if(!($value===false))
    {
        $values["username"]=$value;
    }

    //      processibng username - end
    //      processing password - start

    $value = postvalue("value_password");
    $type=postvalue("type_password");
    if (in_assoc_array("type_password",$_POST) || in_assoc_array("value_password",$_POST) ||
in_assoc_array("value_password",$_FILES))
    {
        $value=prepare_for_db("password",$value,$type);
    }
    else
        $value=false;
    if(!($value===false))
```

```

        {
            $values["password"]=$value;
        }

//      processibng password - end
//      processing name - start

        $value = postvalue("value_name");
        $type=postvalue("type_name");
        if (in_assoc_array("type_name",$_POST) || in_assoc_array("value_name",$_POST) ||
in_assoc_array("value_name",$_FILES))
        {
            $value=prepare_for_db("name",$value,$type);
        }
        else
            $value=false;
        if(!($value===false))
        {
            $values["name"]=$value;
        }

//      processibng name - end
//      processing address - start

        $value = postvalue("value_address");
        $type=postvalue("type_address");
        if (in_assoc_array("type_address",$_POST) || in_assoc_array("value_address",$_POST) ||
in_assoc_array("value_address",$_FILES))
        {
            $value=prepare_for_db("address",$value,$type);
        }
        else
            $value=false;
        if(!($value===false))
        {
            $values["address"]=$value;
        }

//      processibng address - end
//      processing phone - start

        $value = postvalue("value_phone");
        $type=postvalue("type_phone");
        if (in_assoc_array("type_phone",$_POST) || in_assoc_array("value_phone",$_POST) ||
in_assoc_array("value_phone",$_FILES))
        {
            $value=prepare_for_db("phone",$value,$type);
        }
        else
            $value=false;
        if(!($value===false))
        {
            $values["phone"]=$value;
        }

//      processibng phone - end
//      processing email - start

        $value = postvalue("value_email");
        $type=postvalue("type_email");
        if (in_assoc_array("type_email",$_POST) || in_assoc_array("value_email",$_POST) ||
in_assoc_array("value_email",$_FILES))
        {
            $value=prepare_for_db("email",$value,$type);
        }
        else
            $value=false;

```



```

if(!($value===false))
{
    $svalues["email"]=$value;
}

// processing email - end
// processing id_department - start

$value = postvalue("value_id_department");
$type=postvalue("type_id_department");
    if (in_assoc_array("type_id_department",$_POST) ||
in_assoc_array("value_id_department",$_POST) ||
in_assoc_array("value_id_department",$_FILES))
    {
        $value=prepare_for_db("id_department",$value,$type);
    }
else
    $value=false;
if(!($value===false))
{
    $svalues["id_department"]=$value;
}

// processing id_department - end
// processing Type - start

$value = postvalue("value_Type");
$type=postvalue("type_Type");
    if (in_assoc_array("type_Type",$_POST) || in_assoc_array("value_Type",$_POST) ||
in_assoc_array("value_Type",$_FILES))
    {
        $value=prepare_for_db("Type",$value,$type);
    }
else
    $value=false;
if(!($value===false))
{
    $svalues["Type"]=$value;
}

// processing Type - end
// processing flag_active - start

$value = postvalue("value_flag_active");
$type=postvalue("type_flag_active");
    if (in_assoc_array("type_flag_active",$_POST) ||
in_assoc_array("value_flag_active",$_POST) || in_assoc_array("value_flag_active",$_FILES))
    {
        $value=prepare_for_db("flag_active",$value,$type);
    }
else
    $value=false;
if(!($value===false))
{
    $svalues["flag_active"]=$value;
}

// processing flag_active - end

// insert ownerid value if exists
$svalues["username"]=prepare_for_db("username",$_SESSION["OwnerID"]);

// insert masterkey value if exists and if not specified
if(@$_SESSION[$strTableName."_mastertable"]=="issues")
{

```

```

    $values["username"]=prepare_for_db("username",$_SESSION[$strTableName."_masterkey1"]);
}

//    add filenames to values
foreach($filename_values as $akey=>$value)
    $values[$akey]=$value;
//    make SQL string
$strSQL = "insert into ".AddTableWrappers($strOriginalTableName)." ";
$strFields="(";
$strValues="(";

//    before Add event
$retval = true;
if(function_exists("BeforeAdd"))
    $retval=BeforeAdd($values);
if($retval)
{
    foreach($values as $akey=>$value)
    {
        $strFields.=AddFieldWrappers($akey).",";
        $strValues.=add_db_quotes($akey,$value).",";
    }
    if(substr($strFields,-2)==" ")
        $strFields=substr($strFields,0,strlen($strFields)-2);
    if(substr($strValues,-2)==" ")
        $strValues=substr($strValues,0,strlen($strValues)-2);
    $strSQL.=$strFields.") values ".$strValues.");";
    LogInfo($strSQL);
    set_error_handler("add_error_handler");
    db_exec($strSQL,$conn);
    set_error_handler("error_handler");
//    move files
    if(!$error_happened)
    {
        foreach ($files_move as $file)
            move_uploaded_file($file[0],$file[1]);

        $message="<div class=message><<< ". "Record was added." >>></div>";
//    after add event
        if(function_exists("AfterAdd"))
            AfterAdd();
    }
}
else
    $readvalues=true;
}

$defvalues=array();

$keys=array();
$keys["username"]=postvalue("copyid1");
$keys["Type"]=postvalue("copyid2");

//    copy record
if(array_key_exists("copyid1",$_REQUEST))
{
    $strWhere=KeyWhere($keys);
    $strSQL=$gstrSQL;
    $strSQL=AddWhere($strSQL,$strWhere);
    $strSQL=AddWhere($strSQL,SecuritySQL("Search"));
    LogInfo($strSQL);
    $rs=db_query($strSQL,$conn);
    $defvalues=db_fetch_array($rs);
//    clear key fields
    $defvalues["username"]="";
}

```

```

        $defvalues["Type"]="";
//call CopyOnLoad event
        if(function_exists("CopyOnLoad"))
            CopyOnLoad($defvalues,$strWhere);
    }
else if(!count($defvalues))
{
    $defvalues["username"]=@$_SESSION[$strTableName."_masterkey1"];
}
if($readavalues)
{
    $defvalues["username"]=@$avalues["username"];
    $defvalues["password"]=@$avalues["password"];
    $defvalues["name"]=@$avalues["name"];
    $defvalues["address"]=@$avalues["address"];
    $defvalues["phone"]=@$avalues["phone"];
    $defvalues["email"]=@$avalues["email"];
    $defvalues["id_department"]=@$avalues["id_department"];
    $defvalues["Type"]=@$avalues["Type"];
    $defvalues["flag_active"]=@$avalues["flag_active"];
}

include('libs/Smarty.class.php');
$smarty = new Smarty();

foreach($defvalues as $key=>$value)
    $smarty->assign("value_".GoodFieldName($key),$value);

//    include files

$includes="";

//    validation stuff
$bodyonload="";
$onsubmit="";
$includes.="<script language='JavaScript' src='include/validate.js'></script>\r\n";
$includes.="<script language='JavaScript'>\r\n";
$includes.="var TEXT_FIELDS_REQUIRED='".addslashes("The Following fields are Required")."';\r\n";
$includes.="var TEXT_FIELDS_ZIPCODES='".addslashes("The Following fields must be valid
Zipcodes")."';\r\n";
$includes.="var TEXT_FIELDS_EMAILS='".addslashes("The Following fields must be valid Emails")."';\r\n";
$includes.="var TEXT_FIELDS_NUMBERS='".addslashes("The Following fields must be Numbers")."';\r\n";
$includes.="var TEXT_FIELDS_CURRENCY='".addslashes("The Following fields must be currency")."';\r\n";
$includes.="var TEXT_FIELDS_PHONE='".addslashes("The Following fields must be Phone
Numbers")."';\r\n";
$includes.="var TEXT_FIELDS_PASSWORD1='".addslashes("The Following fields must be valid
Passwords")."';\r\n";
$includes.="var TEXT_FIELDS_PASSWORD2='".addslashes("should be at least 4 characters long")."';\r\n";
$includes.="var TEXT_FIELDS_PASSWORD3='".addslashes("Cannot be 'password'")."';\r\n";
$includes.="var TEXT_FIELDS_STATE='".addslashes("The Following fields must be State Names")."';\r\n";
$includes.="var TEXT_FIELDS_SSN='".addslashes("The Following fields must be Social Security
Numbers")."';\r\n";
$includes.="var TEXT_FIELDS_DATE='".addslashes("The Following fields must be valid dates")."';\r\n";
$includes.="var TEXT_FIELDS_TIME='".addslashes("The Following fields must be valid time in 24-hours
format")."';\r\n";
$includes.="var TEXT_FIELDS_CC='".addslashes("The Following fields must be valid Credit Card
Numbers")."';\r\n";
$includes.="var TEXT_FIELDS_SSN='".addslashes("The Following fields must be Social Security
Numbers")."';\r\n";
$includes.="</script>\r\n";
    $validatetype="";
    $validatetype="IsRequired";
    if($validatetype)
        $bodyonload.="define('value_username','".$validatetype."','".$Username)."';";
    $validatetype="";

```

```

    $validate_type.="IsRequired";
    if($validate_type)
        $bodyonload.="define('value_password','".$validate_type."'.'Ëüäëüò');";
    $validate_type="";
    $validate_type.="IsRequired";
    if($validate_type)
        $bodyonload.="define('value_name','".$validate_type."'.'¼íñá');";
    $validate_type="";
    $validate_type.="IsRequired";
    if($validate_type)
        $bodyonload.="define('value_address','".$validate_type."'.'Äâýèðíóç');";
    $validate_type="IsNumeric";
    $validate_type.="IsRequired";
    if($validate_type)
        $bodyonload.="define('value_phone','".$validate_type."'.'ÔçëÝöùír');";
    $validate_type="IsEmail";
    $validate_type.="IsRequired";
    if($validate_type)
        $bodyonload.="define('value_email','".$validate_type."'.'E-mail');";
    $validate_type="";
    $validate_type.="IsRequired";
    if($validate_type)
        $bodyonload.="define('value_Type','".$validate_type."'.'ΆΒαῖο ×ñΠόδες');";
    $validate_type="IsNumeric";
    $validate_type.="IsRequired";
    if($validate_type)
        $bodyonload.="define('value_flag_active','".$validate_type."'.'ΈάôÛóðάόç');";

if($bodyonload)
{
    $onsubmit="return validate()";
    $bodyonload="onload=\"".$bodyonload."\"";
}

$includes.="<script language=\"JavaScript\" src=\"include/jsfunctions.js\"></script>\r\n";
$includes.="<script language=\"JavaScript\">\r\n".
"var locale_dateformat = ".$locale_info["LOCALE_IDATE"].";\r\n".
"var locale_datedelimiter = \"".$locale_info["LOCALE_SDATE"]."\";\r\n".
"var bLoading=false;\r\n".
"var TEXT_PLEASE_SELECT="".addslashes("Please select").";\r\n".
"</script>\r\n";

$smarty->assign("includes",$includes);
$smarty->assign("bodyonload",$bodyonload);
if(strlen($onsubmit))
    $onsubmit="onSubmit=\"".$onsubmit."\"";
$smarty->assign("onsubmit",$onsubmit);

$smarty->assign("message",$message);

$max_filesize_set=0;

$readonlyfields=array();

//      show readonly fields

$linkdata="";
$smarty->assign("linkdata",$linkdata);

$smarty->display("users_add.htm");

```

```

function add_error_handler($errno, $errstr, $errfile, $errline)
{
    global $readavalue, $message, $error_happened;
    $message="<div class=message><<< ". "Record was NOT added". " >>><br><br>". $errstr."</div>";
    $readavalue=true;
    $error_happened=true;
}
?>

```

### Εισαγωγή Πελάτη

```

<?php
ini_set("display_errors","1");
ini_set("display_startup_errors","1");
set_magic_quotes_runtime(0);

include("include/dbcommon.php");
include("include/customers_variables.php");

//      check if logged in
if(!@$_SESSION["UserID"] || !CheckSecurity(@$_SESSION["OwnerID"],"Add"))
{
    $_SESSION["MyURL"]=$_SERVER["SCRIPT_NAME"]."?".$_SERVER["QUERY_STRING"];
    header("Location: login.php?message=expired");
    return;
}

$filename="";
$message="";
$error_happened=false;
$readavalue=false;

//connect database
$conn = db_connect();

// insert new record if we have to
if(@$_POST["a"]=="added")
{
    $filename_values=array();
    $values=array();
    $files_move=array();
    //      processing name_customer - start

    $value = postvalue("value_name_customer");
    $type=postvalue("type_name_customer");
    if (in_assoc_array("type_name_customer",$_POST) ||
in_assoc_array("value_name_customer",$_POST) || in_assoc_array("value_name_customer",$_FILES))
    {
        $value=prepare_for_db("name_customer",$value,$type);
    }
    else
        $value=false;
    if(!($value===false))
    {
        $values["name_customer"]=$value;
    }

    //      processibng name_customer - end
    //      processing epwnimo_customer - start

    $value = postvalue("value_epwnimo_customer");
    $type=postvalue("type_epwnimo_customer");

```

```

        if (in_assoc_array("type_epwnimo_customer",$_POST) ||
in_assoc_array("value_epwnimo_customer",$_POST) || in_assoc_array("value_epwnimo_customer",$_FILES))
        {
            $value=prepare_for_db("epwnimo_customer",$value,$type);
        }
        else
            $value=false;
        if(!($value===false))
        {
            $svalues["epwnimo_customer"]=$value;
        }

//      processibng epwnimo_customer - end
//      processing address - start

        $value = postvalue("value_address");
        $type=postvalue("type_address");
        if (in_assoc_array("type_address",$_POST) || in_assoc_array("value_address",$_POST) ||
in_assoc_array("value_address",$_FILES))
        {
            $value=prepare_for_db("address",$value,$type);
        }
        else
            $value=false;
        if(!($value===false))
        {
            $svalues["address"]=$value;
        }

//      processibng address - end
//      processing phone_customer - start

        $value = postvalue("value_phone_customer");
        $type=postvalue("type_phone_customer");
        if (in_assoc_array("type_phone_customer",$_POST) ||
in_assoc_array("value_phone_customer",$_POST) || in_assoc_array("value_phone_customer",$_FILES))
        {
            $value=prepare_for_db("phone_customer",$value,$type);
        }
        else
            $value=false;
        if(!($value===false))
        {
            $svalues["phone_customer"]=$value;
        }

//      processibng phone_customer - end
//      processing id_prefecture - start

        $value = postvalue("value_id_prefecture");
        $type=postvalue("type_id_prefecture");
        if (in_assoc_array("type_id_prefecture",$_POST) || in_assoc_array("value_id_prefecture",$_POST) ||
in_assoc_array("value_id_prefecture",$_FILES))
        {
            $value=prepare_for_db("id_prefecture",$value,$type);
        }
        else
            $value=false;
        if(!($value===false))
        {
            $svalues["id_prefecture"]=$value;
        }

//      processibng id_prefecture - end
//      processing date_in - start

        $value = postvalue("value_date_in");

```

```

        $type=postvalue("type_date_in");
        if (in_assoc_array("type_date_in",$_POST) || in_assoc_array("value_date_in",$_POST) ||
in_assoc_array("value_date_in",$_FILES))
        {
            $value=prepare_for_db("date_in",$value,$type);
        }
        else
            $value=false;
        if(!($value===false))
        {
            $svalues["date_in"]=$value;
        }

//      processibng date_in - end
//      processing email_customer - start

        $value = postvalue("value_email_customer");
        $type=postvalue("type_email_customer");
        if (in_assoc_array("type_email_customer",$_POST) ||
in_assoc_array("value_email_customer",$_POST) || in_assoc_array("value_email_customer",$_FILES))
        {
            $value=prepare_for_db("email_customer",$value,$type);
        }
        else
            $value=false;
        if(!($value===false))
        {
            $svalues["email_customer"]=$value;
        }

//      processibng email_customer - end
//      processing date_birth - start

        $value = postvalue("value_date_birth");
        $type=postvalue("type_date_birth");
        if (in_assoc_array("type_date_birth",$_POST) || in_assoc_array("value_date_birth",$_POST) ||
in_assoc_array("value_date_birth",$_FILES))
        {
            $value=prepare_for_db("date_birth",$value,$type);
        }
        else
            $value=false;
        if(!($value===false))
        {
            $svalues["date_birth"]=$value;
        }

//      processibng date_birth - end
//      processing occupation - start

        $value = postvalue("value_occupation");
        $type=postvalue("type_occupation");
        if (in_assoc_array("type_occupation",$_POST) || in_assoc_array("value_occupation",$_POST) ||
in_assoc_array("value_occupation",$_FILES))
        {
            $value=prepare_for_db("occupation",$value,$type);
        }
        else
            $value=false;
        if(!($value===false))
        {
            $svalues["occupation"]=$value;
        }

//      processibng occupation - end

```

```

//      add filenames to values
foreach($filename_values as $akey=>$value)
    $values[$akey]=$value;
//      make SQL string
$strSQL = "insert into ".AddTableWrappers($strOriginalTableName)." ";
$strFields="(";
$strValues="(";

//      before Add event
$retval = true;
if(function_exists("BeforeAdd"))
    $retval=BeforeAdd($values);
if($retval)
{
    foreach($values as $akey=>$value)
    {
        $strFields.=AddFieldWrappers($akey).", ";
        $strValues.=add_db_quotes($akey,$value).", ";
    }
    if(substr($strFields,-2)==" ")
        $strFields=substr($strFields,0,strlen($strFields)-2);
    if(substr($strValues,-2)==" ")
        $strValues=substr($strValues,0,strlen($strValues)-2);
    $strSQL.=str($strFields." values ".$strValues.");";
    LogInfo($strSQL);
    set_error_handler("add_error_handler");
    db_exec($strSQL,$conn);
    set_error_handler("error_handler");
//      move files
    if(!$error_happened)
    {
        foreach ($files_move as $file)
            move_uploaded_file($file[0],$file[1]);

        $message="<div class=message><<< ".Record was added." >>></div>";
//      after add event
        if(function_exists("AfterAdd"))
            AfterAdd();
    }
    else
        $readvalues=true;
}

$defvalues=array();

$keys=array();
$keys["id_customer"]=postvalue("copyid1");

//      copy record
if(array_key_exists("copyid1",$REQUEST))
{
    $strWhere=KeyWhere($keys);
    $strSQL=$gstrSQL;
    $strSQL=AddWhere($strSQL,$strWhere);
    LogInfo($strSQL);
    $rs=db_query($strSQL,$conn);
    $defvalues=db_fetch_array($rs);
//      clear key fields
    $defvalues["id_customer"]="";
//call CopyOnLoad event
    if(function_exists("CopyOnLoad"))
        CopyOnLoad($defvalues,$strWhere);
}

```



```

}
else if(!count($defvalues))
{
}
}
if($readavalues)
{
    $defvalues["name_customer"]=@$avalues["name_customer"];
    $defvalues["epwnimo_customer"]=@$avalues["epwnimo_customer"];
    $defvalues["address"]=@$avalues["address"];
    $defvalues["phone_customer"]=@$avalues["phone_customer"];
    $defvalues["id_prefecture"]=@$avalues["id_prefecture"];
    $defvalues["date_in"]=@$avalues["date_in"];
    $defvalues["email_customer"]=@$avalues["email_customer"];
    $defvalues["date_birth"]=@$avalues["date_birth"];
    $defvalues["occupation"]=@$avalues["occupation"];
}

include('libs/Smarty.class.php');
$smarty = new Smarty();

foreach($defvalues as $key=>$value)
    $smarty->assign("value_".GoodFieldName($key),$value);

//      include files

$includes="";

//      validation stuff
$bodyonload="";
$onsubmit="";
$includes.="<script language='JavaScript' src='include/validate.js'></script>\r\n";
$includes.="<script language='JavaScript'>\r\n";
$includes.="var TEXT_FIELDS_REQUIRED='".addslashes("The Following fields are Required")."';\r\n";
$includes.="var TEXT_FIELDS_ZIPCODES='".addslashes("The Following fields must be valid
Zipcodes")."';\r\n";
$includes.="var TEXT_FIELDS_EMAILS='".addslashes("The Following fields must be valid Emails")."';\r\n";
$includes.="var TEXT_FIELDS_NUMBERS='".addslashes("The Following fields must be Numbers")."';\r\n";
$includes.="var TEXT_FIELDS_CURRENCY='".addslashes("The Following fields must be currency")."';\r\n";
$includes.="var TEXT_FIELDS_PHONE='".addslashes("The Following fields must be Phone
Numbers")."';\r\n";
$includes.="var TEXT_FIELDS_PASSWORD1='".addslashes("The Following fields must be valid
Passwords")."';\r\n";
$includes.="var TEXT_FIELDS_PASSWORD2='".addslashes("should be at least 4 characters long")."';\r\n";
$includes.="var TEXT_FIELDS_PASSWORD3='".addslashes("Cannot be 'password')."';\r\n";
$includes.="var TEXT_FIELDS_STATE='".addslashes("The Following fields must be State Names")."';\r\n";
$includes.="var TEXT_FIELDS_SSN='".addslashes("The Following fields must be Social Security
Numbers")."';\r\n";
$includes.="var TEXT_FIELDS_DATE='".addslashes("The Following fields must be valid dates")."';\r\n";
$includes.="var TEXT_FIELDS_TIME='".addslashes("The Following fields must be valid time in 24-hours
format")."';\r\n";
$includes.="var TEXT_FIELDS_CC='".addslashes("The Following fields must be valid Credit Card
Numbers")."';\r\n";
$includes.="var TEXT_FIELDS_SSN='".addslashes("The Following fields must be Social Security
Numbers")."';\r\n";
$includes.="</script>\r\n";
    $validatetype="";
    $validatetype.="IsRequired";
    if($validatetype)
        $bodyonload.="define('value_name_customer','".$validatetype."','¼íñá');";
    $validatetype="";
    $validatetype.="IsRequired";
    if($validatetype)
        $bodyonload.="define('value_epwnimo_customer','".$validatetype."','Åðþíðïï');";
    $validatetype="";
    $validatetype.="IsRequired";

```

```

        if($validatetype)
            $bodyonload.="define('value_address','" . $validatetype . "', 'Ἀέâÿèðíóç');";
        $validatetype="IsNumeric";
        $validatetype="IsRequired";
        if($validatetype)
            $bodyonload.="define('value_phone_customer','" . $validatetype . "', 'ÔçĕŸöüîř');";
        $validatetype="";
        $validatetype="IsRequired";
        if($validatetype)
            $bodyonload.="define('value_id_prefecture','" . $validatetype . "', 'Íñüò');";
        $validatetype="";
        $validatetype="IsRequired";
        if($validatetype)
            $bodyonload.="define('value_date_in','" . $validatetype . "', 'Çìãñ/íéá ĀãñáòÞò');";
        $validatetype="";
        $validatetype="IsRequired";
        if($validatetype)
            $bodyonload.="define('value_date_birth','" . $validatetype . "', 'Çìãñ/íéá ĀŸííçóçò');";

if($bodyonload)
{
    $onsubmit="return validate()";
    $bodyonload="onload=\"\" . $bodyonload . "\"";
}

$includes.="<script language=\"JavaScript\" src=\"include/jsfunctions.js\"></script>\r\n";
$includes.="<script language=\"JavaScript\">\r\n".
"var locale_dateformat = ". $locale_info["LOCALE_IDATE"] . ";\r\n".
"var locale_datedelimiter = \"\" . $locale_info["LOCALE_SDATE"] . "\";\r\n".
"var bLoading=false;\r\n".
"var TEXT_PLEASE_SELECT="" . addslashes("Please select") . "";\r\n".
"</script>\r\n";

// include datepicker files
$includes.="<script language=\"JavaScript\" src=\"include/calendar.js\"></script>\r\n";

$smarty->assign("includes",$includes);
$smarty->assign("bodyonload",$bodyonload);
if(strlen($onsubmit))
    $onsubmit="onSubmit=\"\" . $onsubmit . "\"";
$smarty->assign("onsubmit",$onsubmit);

$smarty->assign("message",$message);

$max_filesize_set=0;

$readonlyfields=array();

// show readonly fields

$linkdata="";
$smarty->assign("linkdata",$linkdata);

$smarty->display("customers_add.htm");

function add_error_handler($errno, $errstr, $errfile, $errline)
{
    global $readavalues, $message, $error_happened;
    $message="<div class=message><<< " . "Record was NOT added." . ">>><br><br>". $errstr . "</div>";
    $readavalues=true;
    $error_happened=true;
}??>

```

## Εισαγωγή Θέματος

```
<?php
ini_set("display_errors","1");
ini_set("display_startup_errors","1");
set_magic_quotes_runtime(0);

include("include/dbcommon.php");
include("include/issues_variables.php");

//      check if logged in
if(!@$_SESSION["UserID"] || !CheckSecurity(@$_SESSION["OwnerID"],"Add"))
{
    $_SESSION["MyURL"]=$_SERVER["SCRIPT_NAME"]."?".$_SERVER["QUERY_STRING"];
    header("Location: login.php?message=expired");
    return;
}

$filename="";
$message="";
$error_happened=false;
$readavalues=false;

//connect database

$conn = db_connect();
@ $db =new mysqli("localhost", "root", "123", "ptixiaki"); // sindesi sti basi

    if (mysqli_connect_errno())
    {
        echo 'error: could not connect to database.';
        exit;
    }

$id=prepare_for_db("id_customer,$_SESSION[$strTableName."_masterkey1"]);
$query = " select * from customers where id_customer like \"\$id\""; ////////////////
$result = $db ->query($query);

echo '<table width="400" border="0" bgcolor="#eef3ff">';
echo '<tr align="center"> <th>First Name Customer</th> <th>Last Name Customer</th></TR>';
{
    $row =$result->fetch_assoc();
    echo '<tr align="center">';
    echo '<td bgcolor="#eef3ff">'.($row['name_customer']).</td>';
    echo '<td bgcolor="#eef3ff">'.($row['epwnimo_customer']).</td>';
    echo '</tr>';
}
    echo '</table>';

// insert new record if we have to

if(@$_POST["a"]=="added")
{
    $filename_values=array();
    $values=array();
    $files_move=array();
    //      processing date_in - start

    $value = postvalue("value_date_in");
    $type=postvalue("type_date_in");
    if (in_assoc_array("type_date_in",$_POST) || in_assoc_array("value_date_in",$_POST) ||
in_assoc_array("value_date_in",$_FILES))
    {
        $value=prepare_for_db("date_in",$value,$type);
    }
}
```

```

else
    $value=false;
if(!$value===false)
{
    $values["date_in"]=$value;
}

//      processibng date_in - end
//      processing description - start

$value = postvalue("value_description");
$type=postvalue("type_description");
if (in_assoc_array("type_description",$_POST) || in_assoc_array("value_description",$_POST) ||
in_assoc_array("value_description",$_FILES))
{
    $value=prepare_for_db("description",$value,$type);
}
else
    $value=false;
if(!$value===false)
{
    $values["description"]=$value;
}

//      processibng description - end
//      processing class - start

$value = postvalue("value_class");
$type=postvalue("type_class");
if (in_assoc_array("type_class",$_POST) || in_assoc_array("value_class",$_POST) ||
in_assoc_array("value_class",$_FILES))
{
    $value=prepare_for_db("class",$value,$type);
}
else
    $value=false;
if(!$value===false)
{
    $values["class"]=$value;
}

//      processibng class - end
//      processing status - start

$value = postvalue("value_status");
$type=postvalue("type_status");
if (in_assoc_array("type_status",$_POST) || in_assoc_array("value_status",$_POST) ||
in_assoc_array("value_status",$_FILES))
{
    $value=prepare_for_db("status",$value,$type);
}
else
    $value=false;
if(!$value===false)
{
    $values["status"]=$value;
}

//      processibng status - end
//      processing date_out - start

$value = postvalue("value_date_out");
$type=postvalue("type_date_out");
if (in_assoc_array("type_date_out",$_POST) || in_assoc_array("value_date_out",$_POST) ||
in_assoc_array("value_date_out",$_FILES))
{
    $value=prepare_for_db("date_out",$value,$type);
}

```

```

    }
    else
        $value=false;
    if(!$value===false)
    {
        $values["date_out"]=$value;
    }

//    processibng date_out - end
//    processing contact - start

    $value = postvalue("value_contact");
    $type=postvalue("type_contact");
    if (in_assoc_array("type_contact",$_POST) || in_assoc_array("value_contact",$_POST) ||
in_assoc_array("value_contact",$_FILES))
    {
        $value=prepare_for_db("contact",$value,$type);
    }
    else
        $value=false;
    if(!$value===false)
    {
        $values["contact"]=$value;
    }

//    processibng contact - end

//    insert ownerid value if exists
    $values["username"]=prepare_for_db("username",$_SESSION["OwnerID"]);

//    insert masterkey value if exists and if not specified
    if(@$_SESSION[$strTableName."_mastertable"]=="customers")
    {
        $values["id_customer"]=prepare_for_db("id_customer",$_SESSION[$strTableName."_masterkey1"
]);
    }

//    add filenames to values
    foreach($filename_values as $akey=>$value)
        $values[$akey]=$value;
//    make SQL string
    $strSQL = "insert into ".AddTableWrappers($strOriginalTableName)." ";
    $strFields="(";
    $strValues="(";

//    before Add event
    $retval = true;
    if(function_exists("BeforeAdd"))
        $retval=BeforeAdd($values);
    if($retval)
    {
        foreach($values as $akey=>$value)
        {
            $strFields.=AddFieldWrappers($akey).", ";
            $strValues.=add_db_quotes($akey,$value).", ";
        }
        if(substr($strFields,-2)==" ")
            $strFields=substr($strFields,0,strlen($strFields)-2);
        if(substr($strValues,-2)==" ")
            $strValues=substr($strValues,0,strlen($strValues)-2);
        $strSQL.=strFields.") values ".$strValues.")";
        LogInfo($strSQL);
        set_error_handler("add_error_handler");
        db_exec($strSQL,$conn);
    }

```

```

        set_error_handler("error_handler");
//      move files
        if(!$error_happened)
        {
            foreach ($files_move as $file)
                move_uploaded_file($file[0],$file[1]);

            $message="<div class=message><<< ". "Record was added." >>></div>";
//      after add event
            if(function_exists("AfterAdd"))
                AfterAdd();
        }
    }
    else
        $readavalues=true;
}

$defvalues=array();

$keys=array();
$keys["id_issue"]=postvalue("copyid1");

//      copy record
if(array_key_exists("copyid1",$REQUEST))
{
    $strWhere=KeyWhere($keys);
    $strSQL=$gstrSQL;
    $strSQL=AddWhere($strSQL,$strWhere);
    LogInfo($strSQL);
    $rs=db_query($strSQL,$conn);
    $defvalues=db_fetch_array($rs);
//      clear key fields
    $defvalues["id_issue"]="";
//call CopyOnLoad event
    if(function_exists("CopyOnLoad"))
        CopyOnLoad($defvalues,$strWhere);
}
else if(!count($defvalues))
{
    $defvalues["status"]="Ãêñâiãß";
}
if($readavalues)
{
    $defvalues["date_in"]=@$values["date_in"];
    $defvalues["description"]=@$values["description"];
    $defvalues["class"]=@$values["class"];
    $defvalues["status"]=@$values["status"];
    $defvalues["date_out"]=@$values["date_out"];
    $defvalues["contact"]=@$values["contact"];
}

include('libs/Smarty.class.php');
$smarty = new Smarty();

foreach($defvalues as $key=>$value)
    $smarty->assign("value_".GoodFieldName($key),$value);

//      include files

$includes="";

//      validation stuff
$bodyonload="";
$onsubmit="";

```

```

$includes.="<script language=\"JavaScript\" src=\"include/validate.js\"></script>\r\n";
$includes.="<script language=\"JavaScript\">\r\n";
$includes.="var TEXT_FIELDS_REQUIRED=\".addslashes('The Following fields are Required').\";\r\n";
$includes.="var TEXT_FIELDS_ZIPCODES=\".addslashes('The Following fields must be valid
Zipcodes').\";\r\n";
$includes.="var TEXT_FIELDS_EMAILS=\".addslashes('The Following fields must be valid Emails').\";\r\n";
$includes.="var TEXT_FIELDS_NUMBERS=\".addslashes('The Following fields must be Numbers').\";\r\n";
$includes.="var TEXT_FIELDS_CURRENCY=\".addslashes('The Following fields must be currency').\";\r\n";
$includes.="var TEXT_FIELDS_PHONE=
Numbers\".\";\r\n";
$includes.="var TEXT_FIELDS_PASSWORD1=\".addslashes('The Following fields must be valid
Passwords').\";\r\n";
$includes.="var TEXT_FIELDS_PASSWORD2=\".addslashes('should be at least 4 characters long').\";\r\n";
$includes.="var TEXT_FIELDS_PASSWORD3=\".addslashes('Cannot be 'password').\";\r\n";
$includes.="var TEXT_FIELDS_STATE=\".addslashes('The Following fields must be State Names').\";\r\n";
$includes.="var TEXT_FIELDS_SSN=\".addslashes('The Following fields must be Social Security
Numbers').\";\r\n";
$includes.="var TEXT_FIELDS_DATE=\".addslashes('The Following fields must be valid dates').\";\r\n";
$includes.="var TEXT_FIELDS_TIME=\".addslashes('The Following fields must be valid time in 24-hours
format').\";\r\n";
$includes.="var TEXT_FIELDS_CC=\".addslashes('The Following fields must be valid Credit Card
Numbers').\";\r\n";
$includes.="var TEXT_FIELDS_SSN=\".addslashes('The Following fields must be Social Security
Numbers').\";\r\n";
$includes.="</script>\r\n";
    $validate_type="";
    $validate_type="IsRequired";
    if($validate_type)
        $bodyonload="define('value_date_in','.$validate_type.','Çiãñ/íéá Áéóáãüãð');";
    $validate_type="";
    $validate_type="IsRequired";
    if($validate_type)
        $bodyonload="define('value_description','.$validate_type.','Đãñéãñãð');";
    $validate_type="";
    $validate_type="IsRequired";
    if($validate_type)
        $bodyonload="define('value_class','.$validate_type.','Óëïüò');";
    $validate_type="";
    $validate_type="IsRequired";
    if($validate_type)
        $bodyonload="define('value_status','.$validate_type.','ÊáðÛóóáóç');";
    $validate_type="";
    $validate_type="IsRequired";
    if($validate_type)
        $bodyonload="define('value_contact','.$validate_type.','Ăđéëíéúíá');";

if($bodyonload)
{
    $onsubmit="return validate()";
    $bodyonload="onload=\"\".$bodyonload.\"\"";
}

$includes.="<script language=\"JavaScript\" src=\"include/jsfunctions.js\"></script>\r\n";
$includes.="<script language=\"JavaScript\">\r\n".
"var locale_dateformat = ".$locale_info["LOCALE_IDATE"].";\r\n".
"var locale_datedelimiter = \"\".$locale_info["LOCALE_SDATE"].\"\";\r\n".
"var bLoading=false;\r\n".
"var TEXT_PLEASE_SELECT=\".addslashes('Please select').\";\r\n".
"</script>\r\n";

//    include datepicker files
$includes.="<script language=\"JavaScript\" src=\"include/calendar.js\"></script>\r\n";

$smarty->assign("includes",$includes);

```

```

$smarty->assign("bodyonload",$bodyonload);
if(strlen($onsubmit))
    $onsubmit="onSubmit=\"\".$onsubmit.\"\"";
$smarty->assign("onsubmit",$onsubmit);

$smarty->assign("message",$message);

$max_filesize_set=0;

$readonlyfields=array();

//      show readonly fields

$linkdata="";
$smarty->assign("linkdata",$linkdata);

$smarty->display("issues_add.htm");

function add_error_handler($errno, $errstr, $errfile, $errline)
{
    global $readavalues, $message, $error_happened;
    $message="<div class=message><<< ". "Record was NOT added." >>><br><br>".$errstr."</div>";
    $readavalues=true;
    $error_happened=true;
}

?>

```

### Εισαγωγή Ενέργειας

```

<?php
ini_set("display_errors","1");
ini_set("display_startup_errors","1");
set_magic_quotes_runtime(0);

include("include/dbcommon.php");
include("include/actions_variables.php");

@ $db =new mysqli("localhost", "root", "123", "ptixiaki"); // sindesi sti basi

    if (mysqli_connect_errno())
    {
        echo 'error: could not connect to database.';
        exit;
    }

//      check if logged in
if(!@$_SESSION["UserID"] || !CheckSecurity(@$_SESSION["OwnerID"],"Add"))
{
    $_SESSION["MyURL"]=$_SERVER["SCRIPT_NAME"]."?".$_SERVER["QUERY_STRING"];
    header("Location: login.php?message=expired");
    return;
}

$хid=prepare_for_db("id_issue",$_SESSION[$strTableName."_masterkey1"]);
$query = " select  issues.description , issues.date_in from issues where id_issue like \"'$хid'\""; ///////////////
Trabaei tin perigrafi tou thematos kai tin imerominia eisagwgis...
$result = $db ->query($query);

echo '<table width="720" border="0" bgcolor="#eef3ff">';
echo '<tr align="center"><th >Perigrafi</th> <th >Hmerominia eisagwgis</th></TR>';
{
    $row =$result->fetch_assoc();

```



```

        echo '<tr align="center">';
        echo '<td bgcolor="#eef3ff">'.($row['description']).</td>';
        echo '<td bgcolor="#eef3ff">'.($row['date_in']).</td>';
        echo '</tr>';
    }
    echo '</table>';

    $id1=prepare_for_db("username",$_SESSION["OwnerID"]);
    $query = " select * from users where username like \"\$id1\""; // Trabei to username tou
    kathe xristi pou exei kanei login...
    $result = $db ->query($query);

    echo '<table width="720" border="0" bgcolor="#eef3ff">';
    echo '<tr align="center"> <th>Onoma Xristi</th>';
    {
        $row =$result->fetch_assoc();

        echo '<tr align="center">';
        echo '<td bgcolor="#eef3ff">'.($row['name']).</td>';
        echo '</tr>';
    }
    echo '</table>';

    $filename="";
    $message="";
    $error_happened=false;
    $readavalues=false;

    //connect database
    $conn = db_connect();

    // insert new record if we have to
    if(@$_POST["a"]=="added")
    {
        $filename_values=array();
        $values=array();
        $files_move=array();
        // processing date_in_act - start

        $value = postvalue("value_date_in_act");
        $type=postvalue("type_date_in_act");
        if (in_assoc_array("type_date_in_act",$_POST) || in_assoc_array("value_date_in_act",$_POST) ||
in_assoc_array("value_date_in_act",$_FILES))
        {
            $value=prepare_for_db("date_in_act",$value,$type);
        }
        else
            $value=false;
        if(!($value===false))
        {
            $values["date_in_act"]=$value;
        }

        // processing date_in_act - end
        // processing description_act - start

        $value = postvalue("value_description_act");
        $type=postvalue("type_description_act");
        if (in_assoc_array("type_description_act",$_POST) ||
in_assoc_array("value_description_act",$_POST) || in_assoc_array("value_description_act",$_FILES))
        {
            $value=prepare_for_db("description_act",$value,$type);
        }
        else
            $value=false;
    }

```

```

        if(!($value===false))
        {
            $svalues["description_act"]=$value;
        }

//      processibng description_act - end
//      processing status_act - start

        $value = postvalue("value_status_act");
        $type=postvalue("type_status_act");
        if (in_assoc_array("type_status_act",$_POST) || in_assoc_array("value_status_act",$_POST) ||
in_assoc_array("value_status_act",$_FILES))
        {
            $value=prepare_for_db("status_act",$value,$type);
        }
        else
            $value=false;
        if(!($value===false))
        {
            $svalues["status_act"]=$value;
        }

//      processibng status_act - end
//      processing flag_command - start

        $value = postvalue("value_flag_command");
        $type=postvalue("type_flag_command");
        if (in_assoc_array("type_flag_command",$_POST) ||
in_assoc_array("value_flag_command",$_POST) || in_assoc_array("value_flag_command",$_FILES))
        {
            $value=prepare_for_db("flag_command",$value,$type);
        }
        else
            $value=false;
        if(!($value===false))
        {
            $svalues["flag_command"]=$value;
        }

//      processibng flag_command - end
//      processing command_department - start

        $value = postvalue("value_command_department");
        $type=postvalue("type_command_department");
        if (in_assoc_array("type_command_department",$_POST) ||
in_assoc_array("value_command_department",$_POST) ||
in_assoc_array("value_command_department",$_FILES))
        {
            $value=prepare_for_db("command_department",$value,$type);
        }
        else
            $value=false;
        if(!($value===false))
        {
            $svalues["command_department"]=$value;
        }

//      processibng command_department - end

        $svalues["username"]=prepare_for_db("username",$_SESSION["OwnerID"]);

//      insert masterkey value if exists and if not specified
        if(@$_SESSION[$strTableName."_mastertable"]=="issues")
        {

            $svalues["id_issue"]=prepare_for_db("id_issue",$_SESSION[$strTableName."_masterkey1"]);
        }
    
```

```

    }

    // add filenames to values
    foreach($filename_values as $akey=>$value)
        $values[$akey]=$value;
    // make SQL string
    $strSQL = "insert into ".AddTableWrappers($strOriginalTableName)." ";
    $strFields="(";
    $strValues="(";

    // before Add event
    $retval = true;
    if(function_exists("BeforeAdd"))
        $retval=BeforeAdd($values);
    if($retval)
    {
        foreach($values as $akey=>$value)
        {
            $strFields.=AddFieldWrappers($akey).", ";
            $strValues.=add_db_quotes($akey,$value).", ";
        }
        if(substr($strFields,-2)==" ")
            $strFields=substr($strFields,0,strlen($strFields)-2);
        if(substr($strValues,-2)==" ")
            $strValues=substr($strValues,0,strlen($strValues)-2);
        $strSQL.=$strFields.") values ".$strValues.");
        LogInfo($strSQL);
        set_error_handler("add_error_handler");
        db_exec($strSQL,$conn);
        set_error_handler("error_handler");
    // move files
        if(!$error_happened)
        {
            foreach ($files_move as $file)
                move_uploaded_file($file[0],$file[1]);

            $message="<div class=message><<< ".Record was added." >>></div>";
        }
    // after add event
        if(function_exists("AfterAdd"))
            AfterAdd();
    }
    }
    else
        $readavalue=true;
}

$defvalues=array();

$keys=array();
$keys["AA"]=postvalue("copyid1");

// copy record
if(array_key_exists("copyid1",$_REQUEST))
{
    $strWhere=KeyWhere($keys);
    $strSQL=$gstrSQL;
    $strSQL=AddWhere($strSQL,$strWhere);
    LogInfo($strSQL);
    $rs=db_query($strSQL,$conn);
    $defvalues=db_fetch_array($rs);
    // clear key fields
    $defvalues["AA"]="";
    //call CopyOnLoad event
    if(function_exists("CopyOnLoad"))
        CopyOnLoad($defvalues,$strWhere);
}

```

```

else if(!count($defvalues))
{
    $defvalues["status_act"]="Άέήñâîâß";
}
if($readavalues)
{
    $defvalues["date_in_act"]=@$avalues["date_in_act"];
    $defvalues["description_act"]=@$avalues["description_act"];
    $defvalues["status_act"]=@$avalues["status_act"];
    $defvalues["flag_command"]=@$avalues["flag_command"];
    $defvalues["command_department"]=@$avalues["command_department"];
}

include('libs/Smarty.class.php');
$smarty = new Smarty();

foreach($defvalues as $key=>$value)
    $smarty->assign("value_".GoodFieldName($key),$value);

//      include files

$includes="";

//      validation stuff
$bodyonload="";
$onsubmit="";
$includes.="<script language='JavaScript' src='include/validate.js'></script>\r\n";
$includes.="<script language='JavaScript'>\r\n";
$includes.="var TEXT_FIELDS_REQUIRED='".addslashes("The Following fields are Required")."';\r\n";
$includes.="var TEXT_FIELDS_ZIPCODES='".addslashes("The Following fields must be valid
Zipcodes")."';\r\n";
$includes.="var TEXT_FIELDS_EMAILS='".addslashes("The Following fields must be valid Emails")."';\r\n";
$includes.="var TEXT_FIELDS_NUMBERS='".addslashes("The Following fields must be Numbers")."';\r\n";
$includes.="var TEXT_FIELDS_CURRENCY='".addslashes("The Following fields must be currency")."';\r\n";
$includes.="var TEXT_FIELDS_PHONE='".addslashes("The Following fields must be Phone
Numbers")."';\r\n";
$includes.="var TEXT_FIELDS_PASSWORD1='".addslashes("The Following fields must be valid
Passwords")."';\r\n";
$includes.="var TEXT_FIELDS_PASSWORD2='".addslashes("should be at least 4 characters long")."';\r\n";
$includes.="var TEXT_FIELDS_PASSWORD3='".addslashes("Cannot be 'password'")."';\r\n";
$includes.="var TEXT_FIELDS_STATE='".addslashes("The Following fields must be State Names")."';\r\n";
$includes.="var TEXT_FIELDS_SSN='".addslashes("The Following fields must be Social Security
Numbers")."';\r\n";
$includes.="var TEXT_FIELDS_DATE='".addslashes("The Following fields must be valid dates")."';\r\n";
$includes.="var TEXT_FIELDS_TIME='".addslashes("The Following fields must be valid time in 24-hours
format")."';\r\n";
$includes.="var TEXT_FIELDS_CC='".addslashes("The Following fields must be valid Credit Card
Numbers")."';\r\n";
$includes.="var TEXT_FIELDS_SSN='".addslashes("The Following fields must be Social Security
Numbers")."';\r\n";
$includes.="</script>\r\n";
$validate="";
$validate.="IsRequired";
if($validate)
    $bodyonload.="define('value_date_in_act','".$validate."','Çiãñ/íéá Áóóáãùãßò
ÁíÝñããéó');";
$validate="";
$validate.="IsRequired";
if($validate)
    $bodyonload.="define('value_description_act','".$validate."','ÐãñéãñãöP ÁíÝñããéó');";
$validate="";
$validate.="IsRequired";
if($validate)
    $bodyonload.="define('value_status_act','".$validate."','ÊáôŪóóáóç ÁíÝñããéó');";
$validate="";

```

```

        $validate_type.="IsRequired";
        if($validate_type)
            $bodyonload.="define('value_flag_command','.$validate_type.','.$bodyonload.');";

if($bodyonload)
{
    $onsubmit="return validate()";
    $bodyonload="onload=\"".$bodyonload."\"";
}

$includes.="<script language='JavaScript' src='include/jsfunctions.js'></script>\r\n";
$includes.="<script language='JavaScript'>\r\n";
"var locale_dateformat = ".$locale_info["LOCALE_IDATE"].";\r\n";
"var locale_datedelimiter = \"".$locale_info["LOCALE_SDATE"]."\";\r\n";
"var bLoading=false;\r\n";
"var TEXT_PLEASE_SELECT=".$addslashes("Please select").";\r\n";
"</script>\r\n";

//      include datepicker files
$includes.="<script language='JavaScript' src='include/calendar.js'></script>\r\n";

$smarty->assign("includes",$includes);
$smarty->assign("bodyonload",$bodyonload);
if(strlen($onsubmit))
    $onsubmit="onSubmit=\"".$onsubmit."\"";
$smarty->assign("onsubmit",$onsubmit);

$smarty->assign("message",$message);

$max_filesize_set=0;

$readonlyfields=array();

//      show readonly fields

$linkdata="";
$smarty->assign("linkdata",$linkdata);

$smarty->display("actions_add.htm");

function add_error_handler($errno, $errstr, $errfile, $errline)
{
    global $readvalues, $message, $error_happened;
    $message="<div class=message><<< ". "Record was NOT added". " >>><br><br>".$errstr."</div>";
    $readvalues=true;
    $error_happened=true;
}

?>

```

## Πηγές-Βιβλιογραφία

### Βιβλιογραφία

- Luke Welling, Laura Thomson «Ανάπτυξη Web Εφαρμογών με PHP και MySQL» Εκδόσεις Μ.Γιούρδας

### Πηγές

#### *CRM*

- [http://www.ast.gr/downloads/MSCRM3.0\\_Service\\_DataGR.pdf](http://www.ast.gr/downloads/MSCRM3.0_Service_DataGR.pdf)
- <http://www.interworks.gr/landingPage/landing.asp?source=google>
- <http://www.salesmanager.gr/default.asp?pid=14&la=1>
- [http://www.goline.gr/training/enot3/kef8/math1/3\\_8\\_1\\_6.htm?PHPSESSID=f7de0000eab97d3d4835d7fe250b859d](http://www.goline.gr/training/enot3/kef8/math1/3_8_1_6.htm?PHPSESSID=f7de0000eab97d3d4835d7fe250b859d)
- [http://en.wikipedia.org/wiki/Customer\\_relationship\\_management](http://en.wikipedia.org/wiki/Customer_relationship_management)

#### *PHP*

- <http://www.php.net/>
- <http://myphp.gr/manual/el>
- <http://www.freestuff.gr/forums/viewtopic.php?t=18943>
- <http://gr.php.net/history/>
- <http://www.techteam.gr/wiki/PHP>
- <http://en.wikipedia.org/wiki/Php>
- <http://www.freestuff.gr/tutorials/f/27/PHP+%D0%F1%EF%E3%F1%E1%EC%EC%E1%F4%E9%F3%EC%FC%F2>
- <http://www.freestuff.gr/forums/viewtopic.php?t=21531>
- <http://dide.flo.sch.gr/Plinet/Tutorials/Tutorials-Php-Analytical.html>

#### *SQL*

- <http://dev.mysql.com/doc/refman/5.1/en/history.html>
- <http://www.mysql.com/why-mysql/>
- <http://www.clearlearning.com/v4/install/mysql.html>
- <http://en.wikipedia.org/wiki/Mysql>

## *APACHE*

- [http://en.wikipedia.org/wiki/Apache\\_HTTP\\_Server](http://en.wikipedia.org/wiki/Apache_HTTP_Server)
- <http://httpd.apache.org/>

## *PhpMyAdmin*

- <http://en.wikipedia.org/wiki/PhpMyAdmin>