

**Ανώτατο Εκπαιδευτικό Ίδρυμα Κρήτης**  
**Σχολή Τεχνολογικών Εφαρμογών**  
**Τμήμα Εφαρμοσμένης Πληροφορικής και Πολυμέσων**



**Πτυχιακή Εργασία**

**Θέμα: Ανάπτυξη Δυναμικής Διαδικτυακής Εφαρμογής για  
το Τμήμα Νοσηλευτικής της Σχολής Επαγγελματιών Υγείας  
και Πρόνοιας (ΣΕΥΠ) του ΤΕΙ Κρήτης**

Εισηγητής : Παπαδουράκης Γεώργιος

Σπουδάστρια : Βαλυράκη Χρυσούλα Α.Μ:431

# ΠΕΡΙΕΧΟΜΕΝΑ

<b>ΠΕΡΙΕΧΟΜΕΝΑ</b> .....	<b>2</b>
<b>ΕΙΣΑΓΩΓΗ</b> .....	<b>5</b>
<b>Κεφάλαιο 1: Εισαγωγικές Έννοιες</b> .....	<b>6</b>
1.1 Internet .....	6
1.2 Browser .....	7
1.3 Server .....	7
1.3.1 Apache και το Κίνημα Ανοικτού Κώδικα (Open Source).....	8
1.4 Web hosting .....	9
1.5 Web administrator.....	9
1.6 Portal.....	10
<b>Κεφάλαιο 2 :Χτίζοντας ένα Website</b> .....	<b>11</b>
2.1 Τι είναι ένα στατικό website.....	11
2.2 Τι είναι ένα δυναμικό website .....	11
2.3 Στάδια Σχεδιασμού .....	11
2.3.1 Οργάνωση .....	12
2.3.2 Η σημασία της εισαγωγικής σελίδας (home page).....	12
2.3.3 Μικρές σελίδες.....	12
2.3.4 Μεγάλες σελίδες .....	13
2.3.5 Κατηγορίες.....	13
2.3.6 Πλοήγηση .....	14
2.4 Περιεχόμενο.....	14
2.4.1 Άρθρα.....	15
2.5 Εμφάνιση .....	16
2.6 Ο ρόλος της εμφάνισης και της ευχρηστίας σε ένα δικτυακό τόπο.....	16
2.7 Σχεδιάζοντας μία σελίδα.....	17
2.7.1 Περιεκτικότητα πληροφορίας.....	18
2.7.2 Μέγεθος οθόνης.....	18
2.7.3 Ταχύτητα πλοήγησης.....	19
2.7.4 Χρήση πολυμεσικού υλικού (multimedia) .....	20
2.8 Γραφιστική εναντίον ευχρηστίας.....	21
2.9 Ενσωμάτωση Ευχρηστίας σε ένα σύστημα .....	22
2.9.1 Ορατότητα της κατάστασης του συστήματος.....	22

2.9.2	Εναρμονισμός συστήματος και πραγματικού κόσμου.....	22
2.9.3	Έλεγχος από το χρήστη και ελευθερία κινήσεων .....	22
2.9.4	Συνέπεια και Σταθερότητα.....	22
2.9.5	Παρεμπόδιση σφαλμάτων.....	22
2.9.6	Αναγνώριση .....	23
2.9.7	Προσαρμοστικότητα και αποδοτικότητα.....	23
2.9.8	Αισθητική και απλός σχεδιασμός .....	23
2.9.9	Βοήθεια για αναγνώριση, διάγνωση και διόρθωση λαθών.....	23
2.9.10	Παροχή Βοήθειας και Τεκμηρίωσης .....	23
<b>Κεφάλαιο 3 :Εφαρμογές που χρησιμοποιήθηκαν.....</b>		<b>24</b>
3.1	Macromedia DreamWeaver 8.....	24
3.1.1	Τα Βασικά Στοιχεία του DreamWeaver .....	24
3.2	Adobe Photoshop CS2 .....	25
3.3	Macromedia Flash 8.....	26
3.3.1	Η χρήση του Flash στη σχεδίαση των ιστοσελίδων .....	27
3.3.2	Προβλήματα κακής χρήσης του Flash.....	27
3.3.3	Συμπεράσματα .....	28
3.4	Joomla .....	28
3.4.1	Σύντομη περιγραφή του Joomla .....	30
3.5	Συστήματα Διαχείρισης Περιεχομένου (CMS - ΣΔΠ) .....	32
3.6	Δημιουργία περιεχομένου .....	33
3.7	Διαχείριση περιεχομένου .....	33
3.8	Δημοσίευση.....	34
3.9	Παρουσίαση .....	34
3.10	Μορφή σελίδων – Εισαγωγή στα CSS (Cascading Style Sheets) .....	35
<b>Κεφάλαιο 4 :Υλοποίηση της ιστοσελίδας.....</b>		<b>36</b>
4.1	Πρώτο Υποψήφιο template:.....	36
4.2	Δεύτερο Υποψήφιο template: .....	36
4.3	Τρίτο Υποψήφιο Template: .....	37
4.4	Το Flash της Εισαγωγικής σελίδας.....	37
4.5	Επεξεργασία των διαφόρων στοιχείων της ιστοσελίδας .....	38
4.6	Ανάλυση των επιμέρους στοιχείων της ιστοσελίδας.....	39
4.6.1	Κεντρικό Μενού .....	39
4.6.2	Πλαίσιο Ανακοινώσεων.....	40

4.6.3 Πλαίσιο Αγαπημένα.....	40
4.6.4 Πλαίσιο Φωτογραφιών .....	41
4.6.5 Πλαίσιο Αποφθέγματα (Flash) .....	41
<b>Κεφάλαιο 5 :Δημιουργία της ιστοσελίδας με το Joomla.....</b>	<b>42</b>
5.1 Control Panel του Joomla .....	42
5.2 Εγκατάσταση νέου template .....	42
5.2.1 Επιτυχής εγκατάσταση Template .....	43
5.2.2 Ατυχής εγκατάσταση Template .....	43
5.3 Επιλογή Template μετά την εγκατάσταση.....	44
5.4 Δημιουργία μενού .....	45
5.5 Εγκατάσταση αντικειμένων Module .....	45
5.5.1 Διαχείριση των εγκατεστημένων Module.....	46
5.6 Εγκατάσταση αντικειμένων Component .....	47
5.6.1 Διαχείριση των εγκατεστημένων Component .....	48
<b>Κεφάλαιο 6 :Αναλυτική παρουσίαση του δικτυακού τύπου .....</b>	<b>49</b>
6.1 Εισαγωγική Σελίδα .....	49
6.2 Αρχική Σελίδα.....	49
6.3 Φιλοσοφία Τμήματος.....	50
6.4 Προσωπικό Τμήματος.....	51
6.5 Δομή Σπουδών .....	52
6.6 Έγγραφα Τμήματος.....	52
6.7 Μεταπτυχιακές σπουδές και ερευνητικά προγράμματα .....	53
<b>Κεφάλαιο 7 : Συμπεράσματα.....</b>	<b>54</b>
7.1 Γιατί CMS ;.....	54
7.2 Γιατί Joomla ;.....	54
7.3 Επεκτασιμότητα της ιστοσελίδας .....	55
<b>Βιβλιογραφία .....</b>	<b>55</b>
<b>Παράρτημα :Ερωτηματολόγιο.....</b>	<b>56</b>

## ΕΙΣΑΓΩΓΗ

Στην εποχή μας που δίκαια έχει χαρακτηριστεί ως «κοινωνία της πληροφορίας», η χρήση των ηλεκτρονικών υπολογιστών έχει γίνει ένα κομμάτι της καθημερινότητας μας. Όλο και περισσότερο χρησιμοποιούμε τους υπολογιστές, στην εργασία μας, στην διασκέδαση, στην επιμόρφωση, την ενημέρωση και αλλού. Η σύνδεση τους στον παγκόσμιο ιστό (internet) έχει κάνει τον πλανήτη μας μία μεγάλη γειτονιά, όπου ο κάθε χρήστης μπορεί να βρει οτιδήποτε από οπουδήποτε εύκολα και απλά! Αυτό γεννά την ανάγκη για την προώθηση των διαφόρων υπηρεσιών και προϊόντων. Έτσι λοιπόν το Τμήμα της Νοσηλευτικής Ηρακλείου θα λάβει μέρος στην κοινωνία της πληροφορίας για την επιμόρφωση και την πληροφόρηση των ενδιαφερομένων μέσω του ανανεωμένου, δυναμικού και πλήρως ενημερωτικού δικτυακού τόπου.

# ΚΕΦΑΛΑΙΟ 1: ΕΙΣΑΓΩΓΙΚΕΣ ΈΝΝΟΙΕΣ

## 1.1 Internet

Το Internet είναι το μεγαλύτερο "συλλογικό" δίκτυο υπολογιστών και διασυνδεδεμένων δικτύων (LANs και WANs) στον πλανήτη μας. Για να είμαστε ακριβείς θα πρέπει να ονομάσουμε το Internet Διαδίκτυο, ένα δίκτυο δηλαδή από άλλα δίκτυα. Έτσι, κάθε χρήστης οποιουδήποτε υπολογιστή οποιουδήποτε συνδεδεμένου δικτύου μπορεί να επικοινωνήσει και να μοιραστεί πληροφορίες, γνώσεις και πηγές με οποιονδήποτε άλλο χρήστη υπολογιστή σ' ένα από τα άλλα συνδεδεμένα δίκτυα.

Το Internet αποτελεί το πιο εντυπωσιακό και ζωντανό παράδειγμα διαδικτύου, διασυνδέοντας εκατομμύρια χρήστες σε περισσότερες από 60 χώρες, σε κάθε ήπειρο του πλανήτη μας, περιλαμβάνοντας, καθηγητές, φοιτητές, ερευνητές, συγγραφείς, βιβλιοθηκάρχους, οικονομολόγους, εταιρίες κάθε λογής, επιχειρηματίες, επιστήμονες, τεχνικούς, αναγνώστες ειδικών εντύπων, προγραμματιστές, δικηγόρους, πολιτικούς και πολλούς άλλους. Πού και πώς όμως συνδέονται τα εκατομμύρια χρήστες στο Internet. Η διεθνοποίηση και λειτουργία του Δικτύου βασίζεται στη διασύνδεση κόμβων (host υπολογιστών) που βρίσκονται διασκορπισμένοι σε κάθε χώρα, σχεδόν, του κόσμου. Σε κάθε κόμβο από αυτούς, και ανάλογα με τη γεωγραφική του θέση, συνδέονται, συνήθως μέσω των τοπικών τηλεφωνικών δικτύων οι ενδιαφερόμενοι χρήστες. Η αρχή για το ταξίδι στον απέραντο κόσμο της παγκόσμιας πληροφορίας και γνώσης είναι η απόκτηση ενός λογαριασμού, ενός κωδικού δηλαδή χρήσης του δικτύου, που είναι ξεχωριστός για καθένα που επιθυμεί να συνδεθεί στο Internet, αντιπροσωπεύοντας τον.

Μέχρι πριν από λίγα χρόνια το προνόμιο και το μονοπώλιο των internet accounts ανήκε κυρίως σε Πανεπιστήμια, Πολυτεχνεία και γενικότερα εκπαιδευτικά ή ιδρύματα έρευνας και τεχνολογίας, καθώς στα πρώτα του στάδια το Internet δημιουργήθηκε για τους "κύκλους" αυτούς. Η ραγδαία όμως εξάπλωση και η τεράστια ζήτηση των υπηρεσιών του Internet δημιούργησε τις "δυνάμεις" που διεύρυναν σιγά σιγά τα όρια και την πολιτική λειτουργίας του. Έτσι, σήμερα, η απόκτηση account και δικαιώματος χρήσης του Internet προσφέρεται και από

ιδιωτικές εταιρίες παροχής υπηρεσιών on line και επίσημης πρόσβασης στο Δίκτυο. Η δυνατότητα αυτή, μαζί με τον απέραντο κόσμο του, κάνουν το Internet το πιο εντυπωσιακό παράδειγμα της επανάστασης των δικτύων και επικοινωνιών μεταξύ χρηστών από όλο τον κόσμο εν έτη 1994.

Το WWW (World Wide Web), γνωστό και ως W3 ή Web, είναι ένα project που φιλοδοξεί να προσφέρει ένα standard interface για τη διαχείριση του τεράστιου όγκου πληροφοριών στο Internet

## **1.2 Browser**

Ειδικό πρόγραμμα για να μπορούμε να βλέπουμε ιστοσελίδες, δηλ. αρχεία που είναι γραμμένα με την ειδική γλώσσα σήμανσης HTML. Στα ελληνικά αποδίδεται σαν φυλλομετρητής ή πρόγραμμα ανάγνωσης ιστοσελίδων ή και πρόγραμμα περιήγησης στο Internet και οι πιο γνωστοί browsers είναι ο Internet Explorer της Microsoft, ο Navigator της Netscape και ο Opera της Opera Software ASA. Για την ιστορία, ο πρώτος browser που εμφανίσθηκε στις αρχές της δεκαετίας του '90 ήταν ο NCSA Mosaic, ο οποίος κατόρθωσε με το γραφικό του περιβάλλον να προσέλκυσε τους μη μνημένους χρήστες στον κόσμο του Internet.

## **1.3 Server**

Αποδίδεται στα ελληνικά με τον όρο διακομιστής ή και εξυπηρετητής (ενώ είναι γνωστός και σαν host) και ενώ αρχικά σήμαινε το ειδικό λογισμικό (πρόγραμμα) που εγκαθίσταται σ' έναν υπολογιστή με σκοπό να εξυπηρετήσει άλλους υπολογιστές (σταθμούς εργασίας), η χρήση του επεκτάθηκε και σημαίνει ολόκληρο τον υπολογιστή (υλικό και λογισμικό) που τρέχει όλα τα προγράμματα για την εξυπηρέτηση των υπολογιστών ενός τοπικού δικτύου, όπως για παράδειγμα η περιήγηση στο Internet αφού πρώτα συνδεθεί ο server, αλλά και στον οποίο είναι συνδεδεμένα πολλά περιφερειακά, όπως εκτυπωτές, plotters, scanners, tape streamers, CD Writers κ.ά., για την εξυπηρέτηση όλων των χρηστών του δικτύου. Ο server ενός τοπικού δικτύου θα πρέπει κανονικά να βρίσκεται συνέχεια σε λειτουργία και να μην έχει εγκατεστημένα προγράμματα ευρείας χρήσης, όπως είναι το Office. Ένας τέτοιος server αποκαλείται dedicated, δηλ. αφοσιωμένος στην εργασία του, σ' αντίθεση μ'

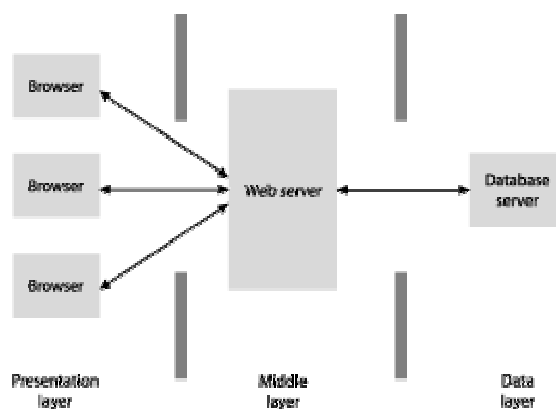
έναν server όπου μπορούμε να εκτελέσουμε και όλα τα προγράμματα που εκτελούνται στους σταθμούς εργασίας και ο οποίος αποκαλείται non-dedicated (μη αφοσιωμένος). Σ' έναν ISP (Παροχέας Υπηρεσιών Internet) θα πρέπει να υπάρχει ένας Web server για την φιλοξενία των ιστοσελίδων των συνδρομητών του ISP, ένας email server για την φιλοξενία των μηνυμάτων ηλεκτρονικού ταχυδρομείου των συνδρομητών του ISP, ένας news server, ένας DNS server για να μπορούν να βρίσκουν οι φυλλομετρητές τις IP διευθύνσεις των URLs κ.ά. Μπορούμε να κάνουμε και τον δικό μας υπολογιστή να λειτουργεί σαν server αν εγκαταστήσουμε ένα σχετικό πρόγραμμα, όπως είναι το Apache για παράδειγμα. Στην περίπτωση αυτή μπορούμε να γράψουμε κάποιο πρόγραμμα, σε γλώσσα PHP για παράδειγμα, και να πάρουμε το αποτέλεσμα, τον παραγόμενο κώδικα σε HTML δηλαδή, στον ίδιο τον υπολογιστή μας. Τα προγράμματα που είναι εγκατεστημένα και εκτελούνται στον server και αποστέλλουν τον παραγόμενο κώδικα HTML στους φυλλομετρητές των χρηστών αποκαλούνται server-side και η συγγραφή τέτοιων προγραμμάτων server-side scripting.

### **1.3.1 Apache και το Κίνημα Ανοικτού Κώδικα (Open Source)**

Ο Apache είναι ο πιο διάσημος διακομιστής που χρησιμοποιείται στο web. Είναι διαθέσιμος για μια ποικιλία διαφορετικών λειτουργικών συστημάτων, με το UNIX να είναι το πιο διάσημο. Ο Apache είναι σημαντικός για δύο λόγους: πρώτον, διατίθεται δωρεάν και δεύτερον, ο πηγαίος κώδικας του είναι ελεύθερα διαθέσιμος. Ο Apache αποτελεί σημαντικό μέρος ενός κινήματος γνωστού ως Κίνημα Ανοικτού Κώδικα. Η φιλοσοφία πίσω από αυτό είναι ότι το λογισμικό έχει γίνει τόσο "μπαρόκ" και περίπλοκο που καμία εταιρεία δεν μπορεί να έχει πλήρη γνώση όλων των προβλημάτων και των λαθών που μπορεί να εμφανιστούν. Ο μόνος τρόπος με τον οποίο μπορεί να γίνει αυτό είναι μέσω της διάθεσης σε μια μεγάλη κοινότητα προγραμματιστών του πηγαίου κώδικα και της άδειας σε αυτούς να αναζητήσουν και να διορθώσουν προβλήματα σ' αυτόν. Μ' αυτόν τον τρόπο θα υπάρχει μία γρήγορη διάδοση διορθώσεων και βελτιώσεων των προγραμμάτων. Ο διακομιστής Web, μαζί με τα επιχειρηματικά αντικείμενα μιας εφαρμογής, λειτουργεί ως το μεσαίο επίπεδο ενός συστήματος τριών επιπέδων, με τον browser να έχει την θέση του επιπέδου



παρουσίασης και τον διακομιστή βάσης δεδομένων να λειτουργεί ως το επίπεδο της βάσης δεδομένων.



## 1.4 Web hosting

Έτσι αποκαλείται η φιλοξενία (αποθήκευση) των ιστοσελίδων μας σ' έναν Web server, ώστε αφού δοθεί και το κατάλληλο DNS από τον ειδικό φορέα, να υπάρχει πρόσβαση στον δικτυακό μας τόπο από οποιονδήποτε συνδεθεί στο Internet. Συνήθως ο ISP στον οποίο έχουμε πληρώσει συνδρομή μάς παραχωρεί και κάποιον χώρο στον δικό του Web server για να αποθηκεύσουμε εκεί τις ιστοσελίδες μας. Στην περίπτωση αυτή δημιουργείται ένα subdomain για το όνομα της ιστοσελίδας μας που περιέχει σαν υποφάκελο το δικό μας username, όπως <http://users.company.gr/petros/>. Υπάρχει και η λύση της εξυπηρέτησης μέσω ειδικών εταιρειών που αναλαμβάνουν την δημιουργία και την τακτική ενημέρωση ολόκληρου του δικτυακού μας τόπου σε δικούς τους Web servers, ακόμα και την χορήγηση του domain name και των κωδικών DNS.

## 1.5 Web administrator

Έτσι αποκαλείται το άτομο που είναι υπεύθυνο για τη διαχείριση του συστήματος ή του δικτύου σ' έναν δικτυακό τόπο και το οποίο διαθέτει όλα τα δικαιώματα πρόσβασης και έχει τη γενικότερη ευθύνη για την καλή λειτουργία και επίβλεψη του δικτύου.

## 1.6 Portal

Αποδίδεται στα ελληνικά με τον όρο πύλη και αναφέρεται σε δικτυακό τόπο (Web site) που περιέχει πρόσφατες ειδήσεις, πληροφορίες για τον καιρό, τιμές μετοχών, ωροσκόπια, συνεντεύξεις και πολλά άλλα. Ένα portal μπορεί να δίνει και τη δυνατότητα στους επισκέπτες του να έχουν δωρεάν e-mail, να μπορούν να κάνουν chat ή να συμμετέχουν σε forum συζητήσεων κ.ά. Μερικά portals δίνουν τη δυνατότητα στους χρήστες να έχουν τις προσωπικές τους ρυθμίσεις όσον αφορά τη διάταξη ή το περιεχόμενο του portal.

## ΚΕΦΑΛΑΙΟ 2 :ΧΤΙΖΟΝΤΑΣ ΕΝΑ WEBSITE

### 2.1 Τι είναι ένα στατικό website

Στατικό site είναι μια συλλογή ιστοσελίδων που περιέχουν αμετάβλητα κείμενα και εικόνες. Οι σελίδες αυτές έχουν την δυνατότητα να περιλαμβάνουν οποιοδήποτε είδος πληροφορίας (όπως στοιχεία επικοινωνίας, τιμές, προϊόντα /υπηρεσίες , κτλ) και η δημιουργία τους δεν κοστίζει ακριβά. Από την άλλη όμως η τροποποίηση τους είναι μια χρονοβόρα, εξειδικευμένη(μπορεί να γίνει μόνο από έναν web developer) και υψηλή σε κόστος διαδικασία.

### 2.2 Τι είναι ένα δυναμικό website

Με τον όρο <<δυναμικό>> μπορούμε να καθρεπτίσουμε πολλές πτυχές ενός website. Μπορεί να αναφερόμαστε στον αυτόματο τρόπο με τον οποίο δημιουργούνται οι web σελίδες. Ο δυναμικός μηχανισμός , δημιουργεί τις σελίδες χρησιμοποιώντας πληροφορίες που προέρχονται από μια βάση δεδομένων. Οι πληροφορίες αυτές (data) εισάγονται σε ένα <<template>> και στέλνονται τοποθετώντας τη <<σελίδα>> πίσω στο web browser.

Μπορεί επίσης να αναφερόμαστε στην εισαγωγή /ανανέωση καθώς και διαγραφή πληροφοριών στις σελίδες χρησιμοποιώντας ένα panel διαχείρισης σχεδιασμένο έτσι ώστε να επεξεργάζεται τις συγκεκριμένες κάθε φορά σελίδες.

### 2.3 Στάδια Σχεδιασμού

Αφού καθοριστούν οι στόχοι του δικτυακού τόπου περνάμε στο σχεδιασμό. Πριν από όλα όμως θα πρέπει να χωριστεί ο σχεδιασμός ενός site σε τρία μέρη:

- Οργάνωση
- Περιεχόμενο
- Εμφάνιση

### **2.3.1 Οργάνωση**

Η οργάνωση του site σας είναι σημαντική γιατί μπορεί να κάνει ευκολότερο(ή δυσκολότερο) για τους επισκέπτες σας να βρουν αυτό το οποίο ψάχνουν (ή αυτό το οποίο εσείς θέλετε να δουν).

### **2.3.2 Η σημασία της εισαγωγικής σελίδας (home page)**

Τα περισσότερα sites ξεκινούν με μια αρχική σελίδα (home page). Η αρχική σελίδα θα πρέπει να μοιάζει περισσότερο με τον πίνακα του περιεχομένου ενός περιοδικού παρά με το εξώφυλλο. Οι επισκέπτες πρέπει αμέσως να μάθουν για το site, δηλαδή ποιο είναι το αντικείμενο του και τι τους προσφέρει. Οι αρχικές σελίδες εισάγουν επίσης τους επισκέπτες στην οργάνωση του site- δηλαδή πως αυτό δομείται και τι κατηγορίες και υποκατηγορίες περιλαμβάνει. Η αρχική σελίδα πάντοτε περιέχει παραπομπές στις κατηγορίες ενός site- και μερικές φορές απευθείας παραπομπές σε άρθρα που θέλετε οι επισκέπτες να δουν. Μερικά sites χρησιμοποιούν αυτό το οποίο ονομάζεται «splash screen», μία σελίδα εισαγωγής που είναι θα λέγαμε το «εξώφυλλο» του δικτυακού τύπου. Αυτή η σελίδα μπορεί να προσθέσει στιλ στο site και να παίξει το ρόλο εισόδου, επειδή, όμως, παρουσιάζει λιγότερες πληροφορίες από μια αρχική σελίδα ( home page), κάποιοι χρήστες τη βρίσκουν περιττή. Συχνά επίσης καθυστερεί την είσοδο του χρήστη στο site.

### **2.3.3 Μικρές σελίδες**

Υπάρχουν δύο σχολές σκέψης για τις αρχικές σελίδες (home pages). Η μία λέει ότι δεν θα πρέπει να εκτείνονται πολύ σε μήκος και ότι ολόκληρη η σελίδα θα πρέπει να είναι ορατή σε μία μόνο οθόνη. Το πλεονέκτημα μιας μικρής αρχικής σελίδας είναι ότι οι επισκέπτες δε χρειάζεται να κατεβάζουν τη σελίδα, και μπορούν να δουν οτιδήποτε υπάρχει αμέσως

Το μειονέκτημα είναι ότι μια μικρή αρχική σελίδα δεν μπορεί να παρουσιάσει πολλές πληροφορίες, επομένως οι επισκέπτες αναγκάζονται συχνά να κάνουν click σε κάτι μόνο και μόνο για να πάρουν περισσότερες πληροφορίες. Μερικές φορές όταν παρουσιάζετε πολύ λίγες πληροφορίες ρισκάρετε να μην καταλάβουν οι επισκέπτες

τον σκοπό του site σας ή να μην δουν κάτι ενδιαφέρον για το οποίο μπορεί να είχαν κάνει click εάν παρουσιάζατε περισσότερες πληροφορίες.

### **2.3.4 Μεγάλες σελίδες**

Η άλλη σχολή σκέψης, είναι ότι όσες περισσότερες πληροφορίες παρέχετε, τόσο το καλύτερο. Αυτή η σχολή υποστηρίζει ότι οι επισκέπτες κατεβάζουν τη σελίδα, και ότι όσο περισσότερες πληροφορίες τους δίνεις, τόσο το καλύτερο. Εάν ενδιαφέρονται, θα κατεβάσουν τη σελίδα. Εάν όχι, δεν έχει σημασία πόσο μικρή είναι η αρχική σελίδα σας. Εξακολουθεί να είναι μια καλή ιδέα να βάζετε τα πιο σημαντικά θέματά σας στο πάνω μέρος της σελίδας, ώστε να μην παραβλέπονται. Βέβαια έχετε υπόψη σας ότι όσο περισσότερο φορτωμένη και μεγάλη είναι μια σελίδα, τόσο περισσότερο χρόνο χρειάζεται για να κατέβει.

### **2.3.5 Κατηγορίες**

Οποιοδήποτε site που έχει περιεχόμενο περισσότερο από κάποιες σελίδες χρειάζεται να οργανωθεί σε κατηγορίες. Μπορείτε να τις θεωρήσετε κάτι παρόμοιο με τα κεφάλαια βιβλίου, ή ακόμα σαν φακέλους. Ο σκοπός τους είναι να οργανώσουν άρθρα μέσα σε λογικές ενότητες.

Οι κατηγορίες και οι τίτλοι τους είναι πολύ σημαντικοί γιατί λένε στους επισκέπτες σας τι είδους πληροφορίες πρόκειται να τους δώσετε. Για παράδειγμα, εάν το site σας αφορά την κηπουρική, μπορείτε να έχετε κατηγορίες για τα *λουλούδια*, τα *δέντρα* και τα *λαχανικά*. Ή μπορείτε να έχετε κατηγορίες για το *σχεδιασμό ενός κήπου*, το *φύτεμα ενός κήπου*, και τη *διατήρηση ενός κήπου*. Όλες αυτές οι κατηγορίες έχουν να κάνουν με την κηπουρική, όμως, οι δύο ομάδες των κατηγοριών παρουσιάζουν στους επισκέπτες διαφορετικές προσδοκίες για αυτό το οποίο πρόκειται να τους πείτε και αυτό το οποίο πρόκειται να βρουν.

Η απόφαση για τι κατηγορίες χρειάζεστε για το site σας είναι ένα από τα πρώτα πράγματα που χρειάζεται να κάνετε- και φυσικά αυτή η διαδικασία έχει να κάνει με τους λόγους δημιουργίας του δικτυακού τόπου, που ήδη έχετε προσδιορίσει, καθώς και τι θέλετε να παρέχει το site σας στους επισκέπτες.

### 2.3.6 Πλοήγηση

Η πλοήγηση είναι ίσως ένα από τα σημαντικότερα, αν όχι το σημαντικότερο στοιχείο ενός δικτυακού τόπου. Οι επισκέπτες σας πρέπει να γνωρίζουν πως να φτάσουν στις πληροφορίες τις οποίες ψάχνουν- και πως να φτάσουν από το ένα μέρος του site σας σε άλλο.

Η αρχική σας σελίδα πρέπει να παραπέμπει σε όλες τις άλλες κατηγορίες ( και ίσως αμέσως σε κάποια στοιχειώδη άρθρα), και κάθε σελίδα του site σας θα πρέπει να έχει «κουμπιά» πλοήγησης τα οποία επιτρέπουν στον επισκέπτη να φτάσει στην αρχική σελίδα (home page), ή σ' οποιαδήποτε βασική κεντρική σελίδα.

Το λεγόμενο και «μενού» δηλαδή η μπάρα πλοήγησης, πρέπει να είναι ορατό σε όλες τις σελίδες ούτως ώστε οι επισκέπτες σας να μην καταναλώνουν χρόνο για να πάνε από μία κατηγορία στην άλλη.

### 2.4 Περιεχόμενο

Η δημιουργία ενός επιτυχημένου περιεχομένου ( που είναι το κείμενο, τα γραφικά και άλλες πληροφορίες) για το site σας απαιτεί να έχετε ήδη προσδιορίσει τους στόχους του δικτυακού σας τόπου, αλλά και την οργάνωσή του.

Η οργάνωση μπορεί να σας βοηθήσει να ξεκαθαρίσετε τον στόχο σας και να δημιουργήσετε το κατάλληλο περιεχόμενο τόσο για την επίτευξη των στόχων του δικτυακού τόπου όσο και για να ικανοποιεί τους επισκέπτες του site.

**Βασικές οδηγίες: Οι επισκέπτες θα πρέπει να γνωρίζουν που βρίσκονται όλη την ώρα της παραμονής τους στον δικτυακό τόπο-** το όνομα του site, το όνομα της εταιρείας σας κτλ. Διαφορετικά δε θα μπορέσουν να θυμηθούν που βρήκαν τις πληροφορίες, όσο χρήσιμες και αν είναι αυτές.

**Συμπεριλάβετε έναν εύκολο τρόπο με τον οποίον μπορούν οι επισκέπτες σας να επικοινωνούν μαζί σας.** Η επικοινωνία είναι ένα ζωτικό κομμάτι της εμπειρίας στο Internet γι' αυτό συμπεριλάβετε παραπομπές οι οποίες επιτρέπουν στους επισκέπτες να σας στείλουν εύκολα e-mail – και φυσικά μην ξεχάσετε την διεύθυνσή σας και / ή το νούμερο τηλεφώνου. Να μην ξεχάσετε να συμπεριλάβετε τις πληροφορίες επικοινωνίας, τηλέφωνο, fax, και διεύθυνση σε κάθε ιστοσελίδα. Με αυτόν τον τρόπο

εάν κάποιος σώσει ή εκτυπώσει μια σελίδα, θα έχουν ακόμη αυτήν την σημαντική πληροφορία.

### 2.4.1 Άρθρα

Από τη στιγμή που έχετε τη δομή του δικτυακού τόπου στη σωστή θέση, μπορείτε να ξεκινήσετε την τοποθέτηση των άρθρων στις διαφορετικές ενότητες.

Το γράψιμο για το Internet έχει κάποιες διαφορετικές απαιτήσεις από το γράψιμο στο χαρτί.

Θυμηθείτε, δεν έχετε τους φυσιολογικούς περιορισμούς του κόστους εκτύπωσης- επομένως το περιεχόμενό σας δεν χρειάζεται να είναι συμπυκνωμένο. Μάλιστα, οι αναγνώστες του Internet *θέλουν λεπτομέρειες*. Καλό είναι να προσφέρονται συμπυκνωμένες γενικές πληροφορίες με παραπομπές για πιο ολοκληρωμένες πληροφορίες- με αυτόν τον τρόπο οι αναγνώστες δεν αναλώνουν τους χρόνους τους διαβάζοντας λεπτομέρειες- όμως οι λεπτομέρειες θα πρέπει πάντα να είναι προσβάσιμες. Αυτό όχι μόνο θα βοηθήσει τους επισκέπτες σας, αλλά θα βοηθήσει και εσάς- γιατί θα ξοδέψετε λιγότερο χρόνο να απαντάτε ερωτήσεις πχ σε πελάτες που μπορούσαν να μη σας ρωτήσουν εάν είχατε την πληροφορία στο site σας.

Μην είστε φειδωλοί ούτε στο περιεχόμενο. Εάν έχετε μια δημοσίευση, τοποθετήστε τα τελευταία τεύχη πάνω, ακόμα και πράγματα από το τελευταίο τεύχος σαν teaser. Με το να δίνετε πολλές πληροφορίες κάνετε τους χρήστες να θέλουν να επισκεφθούν και πάλι τον δικτυακό σας τόπο. Οι εκδότες έχουν διαπιστώσει ήδη ότι με τη δημοσίευση ολόκληρων βιβλίων on-line *αυξήθηκαν* οι πωλήσεις βιβλίων!

Το δίκτυο (Internet) είναι βασισμένο στην ιδέα της παραπομπής – από σελίδα σε σελίδα και από site σε site. Οι παραπομπές στο site σας, σας βοηθούν να «σπάτε» την πληροφορία σε λογικά κομμάτια, και βοηθούν τον αναγνώστη να πάει σε συναφείς πληροφορίες γρήγορα και εύκολα.

Κάποιοι άνθρωποι διστάζουν να συμπεριλάβουν παραπομπές σε άλλα sites γιατί δεν θέλουν να φύγουν οι επισκέπτες. Μπορείτε όμως να στήσετε τις παραπομπές έτσι, ώστε να ανοίξουν ένα νέο browser window, αφήνοντας το site σας ανοιχτό.

Για να το κάνετε αυτό, προσθέστε target=\_blank στο τέλος της παραπομπής σας

## 2.5 Εμφάνιση

Το τελευταίο κομμάτι του κάθε site, είναι συχνά το πρώτο πράγμα που προσέχουν οι επισκέπτες – πολύ απλά πως «δείχνει» το site. Ο σχεδιασμός της αρχικής σας σελίδας είναι σημαντικός γιατί δείχνει τον τόνο του site σας, είναι η πρώτη σας εντύπωση. Ο σχεδιασμός του site θα πρέπει επίσης να ανακλά την ταυτότητά σας.

Ο εικαστικός σχεδιασμός ενός δικτυακού τόπου δίνει την πρώτη, και συχνά κυριότερη αντίληψη στον επισκέπτη. Είναι επίσημο ή πρόχειρο; Ομαδικό ή ατομικό; Μοντέρνο ή παραδοσιακό; Σοβαρό ή φιλικό; Ζεστό ή ψυχρό; Αυτά τα συναισθήματα μπορούν να παρουσιαστούν αμέσως μόνο με το σχεδιασμό ενός site.

Ακόμη είναι σημαντικό η εμφάνιση του site σας να είναι συνεπής μέχρι τέλους. Τα backgrounds, τα χρώματα, τα κουμπιά πλοήγησης όλα χρειάζονται να παρουσιαστούν στον επισκέπτη σας με μια μοναδική εμφάνιση- αυτό βοηθά να χτιστεί ένα «brand» ώστε το site σας είναι αναγνωρίσιμο. Από τη στιγμή που είναι τόσο εύκολο να πάει κανείς οπουδήποτε στον κόσμο απ' το Internet, θέλετε ο επισκέπτης σας να γνωρίζει πού βρίσκεται.

### **Συνεχίστε την έρευνα**

Ένας από τους καλύτερους τρόπους να κάνετε το site σας ακόμα καλύτερο, είναι να συνεχίσετε να ψάχνετε σ' όλο το Internet και να μαθαίνετε απ' ότι βλέπετε. Αυτό δεν σημαίνει να αντιγράφετε, αλλά αντιθέτως, να μαθαίνετε από αυτά που έχουν κάνει άλλοι και να καταλαβαίνετε τι δουλεύει και τι όχι. Τότε δε θα κάνετε τα λάθη τους – και τα μαθήματα από τις επιτυχίες τους μπορούν να γίνουν δικά σας.

## 2.6 Ο ρόλος της εμφάνισης και της ευχρηστίας σε ένα δικτυακό τόπο

Υπάρχουν δύο βασικοί τρόποι προσέγγισης του σχεδιασμού μιας ιστοσελίδας, η γραφιστική μέθοδος και η μέθοδος τεχνικής προσέγγισης. Στη γραφιστική μέθοδο σχεδιασμού, ο σχεδιαστής- γραφίστας δίνει το βάρος της σχεδίασης στην καλαισθησία, στην ψυχολογία του χρήστη και στον εντυπωσιασμό μέσω οπτικοακουστικών εφέ. Η τεχνική προσέγγιση του σχεδιασμού λαμβάνει υπόψη κανόνες και τεχνικούς περιορισμούς, που οδηγούν στη σχεδίαση ενός εύχρηστου



περιβάλλοντος επικοινωνίας με τον επισκέπτη, γεγονός που καθιστά την πλοήγηση ευκολότερη.

Μολονότι η καλαισθησία αποτελεί κύριο χαρακτηριστικό στη δημιουργία πολλών web sites, στην επιχειρηματική κοινότητα ο στόχος της εταιρικής παρουσίασης στο Διαδίκτυο εστιάζεται συνήθως (εκτός από την απλή διαφήμιση) στην ενημέρωση των χρηστών και στις ηλεκτρονικές συναλλαγές μεταξύ εταιριών και πελατών ή των εταιριών μεταξύ τους. Εδώ, οι χρήστες διαφέρουν αρκετά από τους πελάτες που επισκέπτονται ένα "φυσικό" κατάστημα. Η αναζήτηση συγκεκριμένης πληροφορίας στο Internet θα πρέπει να ολοκληρώνεται όσο το δυνατόν γρηγορότερα και με τον λιγότερο δυνατό κόπο. Όταν ο χρήστης δεν γνωρίζει τι ακριβώς ψάχνει, τότε η πλοήγηση θα πρέπει να του δίνει τη δυνατότητα να ανακαλύψει κάτι που θα του κεντρίσει το ενδιαφέρον όσο το δυνατόν γρηγορότερα. Αν ο δικτυακός τόπος αποτύχει σε αυτόν το στόχο, ο επισκέπτης θα χάσει γρήγορα το ενδιαφέρον του και θα κινηθεί σε άλλες ηλεκτρονικές πηγές πληροφόρησης με αντίστοιχο περιεχόμενο για να βρει αυτό που ψάχνει. Κατά συνέπεια, θα πρέπει να δίνεται ιδιαίτερη έμφαση τόσο στην εξυπηρέτηση των αναγκών των χρηστών, με τον καλύτερο δυνατό τρόπο, όσο και στον εμπλουτισμό με εικαστικές-γραφιστικές απεικονίσεις.

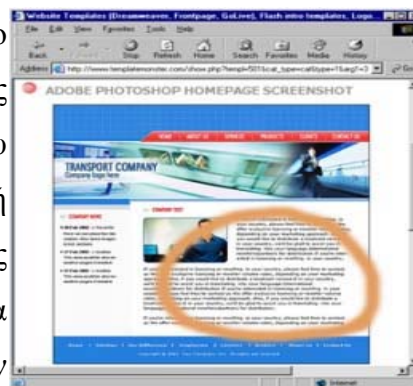


## 2.7 Σχεδιάζοντας μία σελίδα

Υπάρχει ένα σύνολο κρίσιμων σημείων, τα οποία πρέπει να λαμβάνει υπόψη ο σχεδιαστής κατά τη διαδικασία ανάπτυξης μιας ιστοσελίδας. Τα περισσότερα από αυτά φέρνουν συνήθως σε σύγκρουση τη γραφιστική και την τεχνική προσέγγιση. Παρακάτω αναφέρονται ενδεικτικά τα κυριότερα από αυτά:

### 2.7.1 Περιεκτικότητα πληροφορίας

Θα πρέπει κανείς να έχει πάντοτε κατά νου πως μέσα στα 480 χιλιάδες εικονοστοιχεία (που προκύπτουν από μία οθόνη ανάλυσης 800 X 600) πρέπει ένα αρκετά μεγάλο ποσοστό από την περιοχή της οθόνης να περικλείει χρήσιμη πληροφορία για τον επισκέπτη. Όσο απλή κι αν φαίνεται αυτή η παρατήρηση, εύκολα μπορεί να αποδειχθεί ότι συχνά η πληροφορία αποτελεί το 20% ή ακόμα και μικρότερο ποσοστό της οθόνης που εμφανίζεται στο χρήστη. Για παράδειγμα, όταν το 20% - 30% της οθόνης καλύπτεται ήδη από τα γραφικά του λειτουργικού συστήματος και του φυλλομετρητή ιστοσελίδων (browser), οι επιλογές πλοήγησης καταλαμβάνουν το 30%, και το κενό μαζί με τα γραφικά και τις εικαστικές απεικονίσεις καλύπτουν και αυτά ένα 20% της συνολικής χωρητικότητας της οθόνης, ο χώρος που τελικά αφιερώνεται στη χρήσιμη πληροφορία για το χρήστη είναι ελάχιστος.



Ο χώρος αυτός μειώνεται ακόμα περισσότερο σε περιπτώσεις που πρέπει να προβληθούν διαφημίσεις (banners), με αποτέλεσμα ο επισκέπτης να πρέπει να ψάχνει επί ώρα όλη τη σελίδα για να ανακαλύψει τη χρήσιμη γι' αυτόν πληροφορία. Σε εταιρικούς δικτυακούς τόπους, όπου παρέχονται και υπηρεσίες ηλεκτρονικού εμπορίου, το πρόβλημα γίνεται εντονότερο, καθώς βασική απαίτηση του χρήστη είναι να βλέπει όσο το δυνατόν περισσότερα προϊόντα σε μια σελίδα.

### 2.7.2 Μέγεθος οθόνης

Λαμβάνοντας υπόψη ότι οι χρήστες διαθέτουν οθόνες με διαφορετική ανάλυση, είναι καλό να υπάρχει μια εικόνα για τη μέση ανάλυση που χρησιμοποιούν ανά πάσα στιγμή οι περισσότεροι χρήστες στο Διαδίκτυο, και να αξιοποιηθεί ανάλογα κατά το σχεδιασμό των σελίδων. Τέτοια στοιχεία διατίθενται από εταιρίες στατιστικών ερευνών (π.χ. [www.statmarket.com](http://www.statmarket.com)). Τα τελευταία χρόνια η χρήση της ανάλυσης 640 X 480 έχει μειωθεί ιδιαίτερα, και πάνω από το 50% των χρηστών του Internet χρησιμοποιεί ανάλυση οθόνης 800 X 600. Είναι λοιπόν χρήσιμο οι σχεδιαστές να χρησιμοποιούν την παραπάνω ανάλυση ως βασική για τη δημιουργία σελίδων, ώστε

να αποφεύγεται το κατέβασμα (scroll down), εφόσον βέβαια αυτό δεν προκαλείται ούτως ή άλλως από το μήκος της σελίδας (την κάθετη διάταξη του περιεχομένου επί μακρόν).

### 2.7.3 Ταχύτητα πλοήγησης



Ο σημαντικότερος παράγοντας που πρέπει να υπολογίζεται στη διαδικασία σχεδίασης ιστοσελίδων είναι η ταχύτητα με την οποία οι θα μπορούν οι χρήστες να "κατεβάζουν" το συνολικό περιεχόμενο στον υπολογιστή τους.

Σύμφωνα με τον διακεκριμένο ερευνητή Robert B. Miller, όταν το σύστημα αποκρίνεται στο χρήστη μέσα σε 0,1 δευτερόλεπτα, ο πρώτος θεωρεί ότι το σύστημα έχει άμεση επικοινωνία και ακαριαία απόκριση. Όταν η απόκριση ολοκληρώνεται μέσα σε ένα δευτερόλεπτο, ο χρήστης αντιλαμβάνεται την καθυστέρηση αλλά είναι ακόμη πλήρως ικανοποιημένος από το χρόνο ανοίγματος της σελίδας. Το μέγιστο χρονικό όριο αναμονής, όπως αποδεικνύεται από στατιστικές έρευνες, φτάνει τα 10 δευτερόλεπτα. Κατά τη διάρκεια των 10 αυτών δευτερολέπτων, καλό είναι να φαίνεται κάποιο σήμα προόδου. Πέρα από το συγκεκριμένο χρονικό διάστημα ο χρήστης δυσανασχετεί ως προς την απόδοσή του συστήματος και τείνει προς εύρεση άλλων. Ο παρακάτω πίνακας παρουσιάζει το μέγιστο μέγεθος που πρέπει να έχει μια ιστοσελίδα (σε kilobytes), σε σχέση με την ταχύτητα μεταφοράς, έτσι ώστε ο χρόνος αναμονής να μην υπερβαίνει τα 10 δευτερόλεπτα.

Ταχύτητα Σύνδεσης	Ταχύτητα Μεταφοράς	Προτεινόμενο Μέγιστο Μέγεθος για 10 sec
Modem 56 K	7 K/s (Kbytes/Sec)	70 K
ISDN 64 K	8 K/s	80 K
ADSL 256 K	27 K/s	270 K

Όπως φαίνεται και στον πίνακα, αν μία σελίδα είναι επιβαρυνμένη με πολλά γραφικά, αυτό αποβαίνει σε βάρος της ταχύτητας. Αυτό βέβαια δεν αποτελεί κανόνα για όλους, αφού σε κάποιες περιπτώσεις σκοπός της επιχείρησης είναι να προβληθεί με τον

ομορφότερο και εντυπωσιακότερο δυνατό τρόπο, αφηφώντας τη χρονική επιβάρυνση για τους χρήστες της.

#### **2.7.4 Χρήση πολυμεσικού υλικού (multimedia)**

Μολονότι η χρήση πολυμεσικού υλικού σε μια σελίδα καθιστά την παρουσίαση πιο εντυπωσιακή και φιλική προς το χρήστη, η αναπόφευκτη χρονική καθυστέρηση συνήθως κάνει τους σχεδιαστές πολύ προσεκτικούς κατά την ενσωμάτωσή του. Οι εικόνες καλό είναι να μην καταλαμβάνουν μεγάλο χώρο στην οθόνη και να έχουν το μέγεθος που ακριβώς απαιτείται για την παρουσίασή τους. Η συρρίκνωση της εικόνας, που πολλές φορές λανθασμένα χρησιμοποιείται από τους σχεδιαστές, δεν φέρνει τα αναμενόμενα αποτελέσματα. Αντ' αυτού, όταν θέλουμε να φέρουμε μια εικόνα σε συγκεκριμένες διαστάσεις χρησιμοποιούμε τις μεθόδους της εστίασης και της κοπής, οι οποίες μειώνουν και το μέγεθος της εικόνας. Αφού γίνει αυτό, αποθηκεύουμε την τελική εικόνα σε συμπιεσμένη μορφή (συνήθως JPG, PNG ή GIF).

Η κινούμενη εικόνα και το video, παρόλο που επιβαρύνουν το website, είναι αρκετές φορές σκόπιμα. Παρακάτω αναφέρονται ενδεικτικά κάποιες περιπτώσεις που η εφαρμογή τέτοιων μέσων είναι χρήσιμη:

- Απεικόνιση τρισδιάστατων αντικειμένων
- Απεικόνιση αλλαγής καταστάσεων σε αντικείμενα
- Εντυπωσιασμός και εστίαση του ενδιαφέροντος του χρήστη
- Προβολή διαφημιστικών spots
- Προώθηση τηλεοπτικών γεγονότων μικρής χρονικής διάρκειας

Ο ήχος συνηθίζεται να χρησιμοποιείται είτε για σχολιασμό του οπτικού υλικού είτε ως μουσικό "χαλί" που συνοδεύει μια παρουσίαση. Όταν όμως η παρουσίαση έχει μεγάλη διάρκεια και ο ήχος επαναλαμβάνεται συνεχώς, τότε γίνεται ενοχλητικός. Είναι λοιπόν σκόπιμο, οι "μουσικόφιλοι" σχεδιαστές σελίδων, να επιτρέπουν στο χρήστη να επιλέξει τη διακοπή του ήχου όποτε αυτός το επιθυμεί. Σε κάθε περίπτωση χρήσης πολυμεσικού υλικού, πρέπει να δίνεται μεγάλη προσοχή στο τελικό μέγεθος και να μη θυσιάζεται η ουσιαστική πληροφορία.

## 2.8 Γραφιστική εναντίον ευχρηστίας

Βέβαια, το εννοιολογικό και σημασιολογικό κομμάτι του Παγκόσμιου Ιστού, παρόλο που προσθέτει αρκετά χαρακτηριστικά όσον αφορά στην ευχρηστία ενός δικτυακού τόπου, δεν μπορεί σε καμία περίπτωση να γενικευθεί. Η τελική επιλογή του τρόπου κατασκευής έχει να κάνει τόσο με τις τεχνικές προδιαγραφές που τίθενται όσο και με την πολιτική της προβαλλόμενης εταιρίας. Για παράδειγμα, όταν οι χρήστες ενός εταιρικού site είναι παιδιά και έφηβοι, είναι λογικό να δοθεί πολύ μεγαλύτερο βάρος στη χρήση γραφικών και ειδικών εφέ, έτσι ώστε να κεντρίζει συνεχώς το ενδιαφέρον των επισκεπτών. Αντίθετα, μία εκδοτική επιχείρηση που προβάλλει βιβλία, είναι καλύτερο να δίνει έμφαση στην πληροφορία που παρουσιάζεται και να διευκολύνει το χρήστη, μέσω της χρήσης απλών χρωμάτων, έτσι ώστε να διαβάσει άνετα τα κείμενα που τον ενδιαφέρουν.

Η χρήση των εφαρμογών ανάπτυξης διαδραστικών πολυμεσικών websites, όπως το Macromedia Flash, δεν είναι απαγορευτική. Αντίθετα, οι σχεδιαστές θα πρέπει να συγκρίνουν τα πλεονεκτήματα και τα μειονεκτήματα των νέων τεχνολογιών και να λαμβάνουν τις σωστές αποφάσεις. Σελίδες που περιλαμβάνουν Flash εισαγωγές ή παρουσιάσεις, σίγουρα καθυστερούν περισσότερο και δεν μπορούν εύκολα να καταχωρηθούν σωστά σε μηχανές αναζήτησης, λόγω της ενσωμάτωσης της πληροφορίας μαζί με την εικόνα σε ένα αρχείο. Από την άλλη, η επίδραση της κινούμενης εικόνας στους χρήστες είναι σημαντική, καθιστώντας τα sites που τη χρησιμοποιούν εντυπωσιακά όσο και απλά στη χρήση. Επιπλέον, αυτός ο τρόπος είναι δυνατόν να χρησιμοποιηθεί και σε περιπτώσεις που θέλουμε να αποκρύψουμε τον κώδικα των σελίδων από τους χρήστες, δίνοντάς τους την αίσθηση πως χειρίζονται μία αυτόνομη εφαρμογή. Ιδανική επιλογή αποτελεί ο σωστός συνδυασμός των γραφικών μαζί με τους κανόνες ευχρηστίας. Σε τέτοιες περιπτώσεις, οι δουλειές του γραφίστα και του σχεδιαστή ιστοσελίδων πρέπει να αλληλοσυμπληρώνονται, με στόχο την παραγωγή ενός όμορφου και λειτουργικού website.

## **2.9 Ενσωμάτωση Ευχρηστίας σε ένα σύστημα**

Σύμφωνα με τον Jakob Nielsen, (<http://www.useit.com/papers/heuristic>), οι δέκα όροι που πρέπει να πληρούνται για να ικανοποιούνται οι απαιτήσεις ευχρηστίας ενός συστήματος είναι:

### **2.9.1 Ορατότητα της κατάστασης του συστήματος**

Το σύστημα πρέπει να κρατά πάντα ενήμερους τους χρήστες για την κατάστασή του, μέσω κατάλληλων πληροφοριών απόκρισης, μέσα σε λογικό χρονικό διάστημα.

### **2.9.2 Εναρμονισμός συστήματος και πραγματικού κόσμου**

Το σύστημα πρέπει να αποκρίνεται σε "γλώσσα" κατανοητή από το χρήστη, και η πληροφορία να παρουσιάζεται με φυσικό τρόπο και λογική σειρά

### **2.9.3 Έλεγχος από το χρήστη και ελευθερία κινήσεων**

Οι χρήστες συχνά ενεργούν κατά λάθος, και δεν μπορούν να "επανορθώσουν" βάσει των εργαλείων που τους παρέχονται. Κάθε σύστημα πρέπει να προσφέρει δυνατότητες αναίρεσης και επανάληψης.

### **2.9.4 Συνέπεια και Σταθερότητα**

Οι χρήστες δεν πρέπει να αμφιταλαντεύονται για το νόημα συγκεκριμένων λέξεων, καταστάσεων ή ενεργειών. Πρέπει να χρησιμοποιούνται ενιαίοι και σταθεροί κανόνες σε όλες τις περιπτώσεις

### **2.9.5 Παρεμπόδιση σφαλμάτων**

Ένας καλός σχεδιασμός που αποτρέπει προβλήματα εκ των προτέρων είναι πολύ καλύτερη τεχνική από τη χρήση μηνυμάτων λάθους

### **2.9.6 Αναγνώριση**

Τα αντικείμενα, οι ενέργειες και οι επιλογές πρέπει να είναι ορατά. Ο χρήστης δεν μπορεί να θυμάται πληροφορίες κατά τη διάρκεια της πλοήγησής του από μια οθόνη σε μια άλλη. Οι οδηγίες για τη χρήση του συστήματος πρέπει να είναι επίσης ορατές και διαθέσιμες όποτε χρειαστούν.

### **2.9.7 Προσαρμοστικότητα και αποδοτικότητα**

Το σύστημα πρέπει να σχεδιαστεί με τέτοιο τρόπο, ώστε να επιτρέπει τόσο στους έμπειρους όσο και στους άπειρους χρήστες να διαμορφώνουν τον τρόπο και την ταχύτητα με την οποία αλληλεπιδρούν με το σύστημα, σύμφωνα με τα δικά τους κριτήρια.

### **2.9.8 Αισθητική και απλός σχεδιασμός**

Κάθε αντικείμενο ή οθόνη πρέπει να περιέχει μόνο τις απαραίτητες για το χρήστη πληροφορίες. Κάθε επιπλέον πληροφορία μπορεί να τον αποπροσανατολίσει και να τον αποτρέψει από να τη χρησιμοποιήσει.

### **2.9.9 Βοήθεια για αναγνώριση, διάγνωση και διόρθωση λαθών**

Τα μηνύματα λάθους πρέπει να εκφράζονται σε απλή και κατανοητή γλώσσα. Επίσης πρέπει να εντοπίζουν επακριβώς το πρόβλημα και να προτείνουν σαφώς τη λύση.

### **2.9.10 Παροχή Βοήθειας και Τεκμηρίωσης**

Παρόλο που είναι καλύτερο να μπορεί ο χρήστης να χρησιμοποιήσει το σύστημα χωρίς να χρειάζεται να ανατρέξει σε οποιοδήποτε ηλεκτρονικό εγχειρίδιο, πολλές φορές η παροχή εγγράφου λεπτομερούς τεκμηρίωσης είναι απαραίτητη. Κάθε τέτοιου είδους πληροφορία πρέπει να είναι εύκολα προσβάσιμη, ακριβής και όχι πολύ μεγάλη.

## ΚΕΦΑΛΑΙΟ 3 :ΕΦΑΡΜΟΓΕΣ ΠΟΥ ΧΡΗΣΙΜΟΠΟΙΗΘΗΚΑΝ

### 3.1 Macromedia DreamWeaver 8

Το πρόγραμμα DreamWeaver της εταιρείας Macromedia είναι ένα κορυφαίο πρόγραμμα δημιουργίας και επεξεργασίας ιστοσελίδων, δηλαδή κώδικα HTML, που είναι ιδιαίτερα εύκολο και φιλικό στη χρήση του. Το όνομα DreamWeaver προέρχεται από ένα παλιό ρομαντικό τραγούδι. Το DreamWeaver είναι εξαιρετικό για να μπορούμε να δημιουργήσουμε στα γρήγορα φόρμες (forms), πλαίσια (frames), πίνακες (tables) και άλλα αντικείμενα της HTML. Είναι, όμως, ιδιαίτερα καλό όταν θέλουμε να δώσουμε σε μια ιστοσελίδα τη δυνατότητα να κάνει κάτι. Πρέπει να έχουμε υπόψη μας ότι το DreamWeaver μπορεί να χρησιμοποιηθεί και για τη δημιουργία εφαρμογών πολυμέσων.

Το DreamWeaver έχει δυνατότητες για δημιουργία δυναμικής HTML (DHMTL) και επιτρέπει κίνησης γραμμής χρόνου, απόλυτη τοποθέτηση περιεχομένων, δημιουργία επιπέδων (layers) και συγγραφή σεναρίων (scripts). Το DreamWeaver περιέχει δικές του συμπεριφορές (behaviors), που είναι έτοιμα scripts τα οποία μπορούμε να προσθέσουμε πολύ εύκολα σ' ένα αντικείμενο.

Το DreamWeaver μάς παρέχει την ελευθερία να σχεδιάσουμε οπτικά την εμφάνιση μιας ιστοσελίδας και τη δύναμη να την κάνουμε να λειτουργεί όπως ακριβώς θέλουμε. Μπορούμε να δημιουργήσουμε τη δική μας προσωπική ιστοσελίδα (personal web page) ή μια ολόκληρη περιοχή (web site) σ' ένα εταιρικό δίκτυο (intranet).

#### 3.1.1 Τα Βασικά Στοιχεία του DreamWeaver

Όταν εκκινούμε το DreamWeaver για πρώτη φορά, θα δούμε ένα κενό παράθυρο, που ονομάζεται παράθυρο Εγγράφου, με κινητές παλέτες πάνω του. Το παράθυρο Εγγράφου εμφανίζει την ιστοσελίδα μας περίπου όπως θα εμφανισθεί και σ' έναν φυλλομετρητή. Το παράθυρο Εγγράφου περιέχει μια γραμμή τίτλου και μια γραμμή μενού στην κορυφή της σελίδας. Η γραμμή τίτλου περιέχει τον τίτλο της τρέχουσας



ιστοσελίδας και είναι ο τίτλος που θα εμφανισθεί στη γραμμή τίτλου του φυλλομετρητή. Δίπλα στον τίτλο και μέσα σε παρένθεση υπάρχει το όνομα του αρχείου (ιστοσελίδας) που επεξεργαζόμαστε.

Το παράθυρο Εγγράφου περιέχει μια γραμμή κατάστασης στο κάτω μέρος της σελίδας, η οποία εμφανίζει στα αριστερά τον επιλογέα σήμανσης και στα δεξιά το αναδυόμενο μενού μεγέθους παραθύρου, κάποια στατιστικά στοιχεία φόρτωσης της ιστοσελίδας και τον MiniLauncher.

## 3.2 Adobe Photoshop CS2

Το Adobe Photoshop είναι το πιο δημοφιλές πρόγραμμα για τη δημιουργία και τη μετατροπή εικόνων στο web.

Αυτό είναι πραγματικότητα, όχι μόνο γιατί το Photoshop είναι πολύ δημοφιλές και χρησιμοποιείται από πολλά λειτουργικά συστήματα, όπως το Mac, τα Windows, το UNIX, αλλά επειδή, έπειτα από 4 είδη ανάπτυξης το Adobe Photoshop έχει το πιο διαισθητικό περιβάλλον χρήστη, το πληρέστερο σέτ από εργαλεία και πολλά βοηθητικά βιβλία.

Όπως και σε κάθε πρόγραμμα επεξεργασίας εικόνας, μπορείς να χρησιμοποιήσεις το Photoshop για να μετατρέψεις τις εικόνες σου σε φωτογραφίες, να φορτώσεις ή να σκανάρεις εικονίδια. Η μετατροπή μιας εικόνας περιλαμβάνει διαδικασίες, όπως την αλλαγή χρώματος μέσα σε μια εικόνα, την αλλαγή του μεγέθους και της κλίμακας της ή την τοποθέτηση μιας εικόνας πάνω σε μια άλλη.

Επίσης, περιλαμβάνει τεχνικές μετατροπές, όπως την αλλαγή του τρόπου συμπίεσης μιας εικόνας από τον ένα τύπο στον άλλο, ή την αλλαγή του αριθμού των bits που χρησιμοποιούνται ανά pixel. Αλλά, εκτός της μετατροπής των εικόνων, το Photoshop έχει μια μεγάλη γκάμα εργαλείων που σε βοηθούν να "δημιουργήσεις" εικόνες.

Στο web, θα χρειαστεί να κάνεις εικονίδια, κουμπιά, γραμμές, μπάλες ή καλλιτεχνικό κείμενο. Το Photoshop κάνει όλα τα παραπάνω πολύ εύκολα και διασκεδαστικά.

Πρέπει να αναφέρουμε ότι το Photoshop δεν είναι ένα κλασικό πρόγραμμα σχεδίασης ή ζωγραφικής. Αντίθετα, είναι ένα πρόγραμμα σχεδίασης που αποθηκεύει πληροφορίες σχετικά με τις εικόνες με τη μορφή μαθηματικών εκφράσεων (ονομάζονται Vectors). Έτσι κάθε φορά που το Photoshop σχεδιάζει μια γραμμή, η γραμμή αυτή μετατρέπεται σε μικρές τελείες που ονομάζονται pixels.

Όταν είναι αρκετά μικρές, με ανακατωμένα χρώματα (anti-aliasing), αυτές οι τελείες μοιάζουν με γραμμές. Φυσικά, όταν μεγαλώνουν ή μικραίνουν, η οπτική ψευδαίσθηση αλλοιώνεται και έχει ως αποτέλεσμα να φαίνονται κομματιασμένες γραμμές.

### 3.3 Macromedia Flash 8

Η χρήση του Flash σε μια ιστοσελίδα μπορεί να σας βοηθήσει να περάσετε πολύ πιο εύκολα και αποτελεσματικά το μήνυμά σας στους επισκέπτες της ιστοσελίδας σας. Η χρήση animation, εντυπωσιακών γραφικών, ήχου και μουσικής ενδείκνυται σε περιπτώσεις που θέλετε να εντυπωσιάσετε, να δείξετε ότι η εταιρεία σας είναι τεχνολογικά προηγμένη ή να τραβήξετε την προσοχή του επισκέπτη και να τον οδηγήσετε με έξυπνο τρόπο στο περιεχόμενο που θεωρείτε σημαντικό.

Με τον όρο Flash αναφερόμαστε:

1. σε στο πρόγραμμα Flash της Adobe (πρώην Macromedia), με το οποίο δημιουργούνται εφαρμογές, παιχνίδια ή κινούμενα γραφικά.
2. στον Flash Player, ο οποίος παίζει τα αρχεία που δημιουργούνται από το πρόγραμμα αυτό.

Ο Flash Player είναι μια εφαρμογή που μπορεί να τρέξει στους περισσότερους browsers και μπορεί να παρουσιάσει vector (διανυσματικά) και raster γραφικά, ήχο, video κλπ. Χρησιμοποιείται σε διάφορες ιστοσελίδες, για να εμπλουτίσει το περιεχόμενό τους με εντυπωσιακά multimedia στοιχεία. Χρησιμοποιεί την ActionScript, μια scripting γλώσσα προγραμματισμού, η οποία του δίνει πάρα πολλές δυνατότητες. Τα αρχεία που παίζει ο Flash Player έχουν κατάληξη .swf. Το Flash διατίθεται από την Adobe, που εξαγόρασε το 2006 την Macromedia, η οποία κατασκεύαζε το Flash από το 1996.

Το **Macromedia Flash** είναι μια πλατφόρμα που δημιουργήθηκε κάποια χρόνια πριν, φέρνοντας επανάσταση στο χώρο του Διαδικτύου, αφού επέτρεπε τη χρήση γραφικών, animation και μουσικής σε μια ιστοσελίδα, χωρίς να επιβαρύνει πολύ το χρόνο φορτώματος της. Έτσι δόθηκαν τα απαραίτητα εργαλεία στους web designers, για να δημιουργούν ιστοσελίδες εντυπωσιακές, με κίνηση, εφέ και σύνθετα γραφικά που άνοιγαν σχετικά γρήγορα.

Από τότε το Flash έχει παρουσιάσει τεράστια εξέλιξη και πλέον μπορεί να χρησιμοποιηθεί για μια πληθώρα εφαρμογών, από τη δημιουργία μιας παρουσίασης με τη χρήση γραφικών, ήχου και video, μέχρι την ανάπτυξη σύνθετων παιχνιδιών ή διαφόρων προγραμμάτων με ποικίλες εφαρμογές.

### **3.3.1 Η χρήση του Flash στη σχεδίαση των ιστοσελίδων**

Ένας διαδικτυακός τόπος μπορεί να δημιουργηθεί εξολοκλήρου σε Flash, χωρίς δηλαδή τη χρήση της HTML, που είναι η παραδοσιακή γλώσσα που χρησιμοποιείται στην κατασκευή των ιστοσελίδων.

Υπάρχουν περιπτώσεις, που η σχεδίαση των ιστοσελίδων σας αποκλειστικά σε Flash **εγκυμονεί μόνο κινδύνους και πρέπει να αποφεύγεται.**

Υπάρχουν άλλες περιπτώσεις, που η ιστοσελίδα σας **ενδείκνυται να γίνει εξολοκλήρου με τη χρήση του Flash.**

Τέλος, και αυτό ισχύει στην πλειονότητα των περιπτώσεων, η καλύτερη οδός είναι να χρησιμοποιηθεί ένας **συνδυασμός HTML και Flash**, ώστε να εκμεταλλευτούμε τα πλεονεκτήματα και των δύο τεχνολογιών.

### **3.3.2 Προβλήματα κακής χρήσης του Flash**

Όπως και στις περισσότερες τεχνολογίες, το να γίνει μια ιστοσελίδα σε Flash δε σημαίνει απαραίτητα πως θα είναι και καλύτερη, μάλιστα στις περισσότερες περιπτώσεις, ειδικά στη χώρα μας, το Flash χρησιμοποιείται χωρίς διάκριση, προκαλώντας πολλά και σοβαρά προβλήματα σε μια ιστοσελίδα και στο ρόλο που καλείται να παίξει αυτή.

Τα προβλήματα που μπορεί να προκύψουν, όταν χρησιμοποιείται το Flash εκεί που δεν πρέπει, είναι τα εξής:

- Αδιαφορία και εκνευρισμός των επισκεπτών σας
- Δραστική μείωση των επισκεπτών των ιστοσελίδων σας
- Κακή χρηστικότητα – έλλειψη της ουσίας
- Χρήση του Flash χωρίς κανένα όφελος

### 3.3.3 Συμπεράσματα

Η χρήση του Flash σε μια ιστοσελίδα πρέπει να αποφασιστεί από τους ειδικούς, ύστερα από μελέτη και εκτίμηση όλων των εμπλεκόμενων παραγόντων, όπως το target group της επιχείρησης, τον σκοπό που προσπαθεί να πετύχει η ιστοσελίδα, την ανάγκη που υπάρχει για μεγιστοποίηση των επισκέψεων στη σελίδα σας.

Την επόμενη φορά λοιπόν, που κάποιος θα σας προτείνει το Flash για τη σχεδίαση του διαδικτυακού σας τόπου, συζητήστε μαζί του και ρωτήστε να μάθετε το πώς κατέληξε να σας προτείνει κάτι τέτοιο και τί ακριβώς έχετε να κερδίσετε εσείς και οι επισκέπτες της σελίδας σας.

Θυμηθείτε πως ποτέ δεν προχωρούμε σε μια επιχειρηματική ενέργεια αν δεν είναι αιτιολογημένη με σαφήνεια και δεν είναι φανερό το όφελος που περιμένουμε να έχουμε από αυτήν.

### 3.4 Joomla

Το Joomla είναι ένα από τα καλύτερα Συστήματα Διαχείρισης Περιεχομένου Ανοικτού Κώδικα (Open Source Content Management Systems) στον κόσμο.

Οι πιο σημαντικοί από τους λόγους που το οδήγησαν σε αυτή τη θέση είναι:

- Φιλικός και εύκολος τρόπος διαχείρισης
- Ευέλικτη, ανοικτή και προσαρμόσιμη στις ανάγκες σας αρχιτεκτονική
- Μεγάλη γκάμα από δωρεάν και εμπορικά components, modules, mambots, Templates
- Είναι δωρεάν γιατί είναι λογισμικό ανοικτού κώδικα
- Ενεργές κοινότητες ανά τον κόσμο
- Ανεξαρτησία του περιεχομένου από την εμφάνιση με χρήση templates

Βασικά το Joomla είναι ένα σύστημα που σας επιτρέπει να δημιουργήσετε, αλλά και να συντηρήσετε εύκολα και γρήγορα από τον προσωπικό σας ιστότοπο μέχρι μεγάλους εταιρικούς ιστότοπους.

Το σύστημα διαχείρισης του Joomla είναι εύκολο στη χρήση και από αυτό μπορείτε να προσθέσετε κείμενα, εικόνες, Flash, να διαχειριστείτε και να δημοσιεύσετε αυτές τις πληροφορίες. Όλα αυτά μέσα από τον browser που χρησιμοποιείτε, χωρίς να έχετε

προηγούμενη γνώση HTML, CSS, JavaScript, ή ότι άλλο χρειαζόταν μέχρι τώρα για να έχετε αντίστοιχα αποτελέσματα. Μπορείτε να έχετε τον απόλυτο έλεγχο, από οποιοδήποτε σημείο του κόσμου και χωρίς τη χρήση ειδικών εφαρμογών και γνώσεων.

Το Joomla έχει κερδίσει μία σειρά από διεθνείς διακρίσεις και χρησιμοποιείται από εκατομμύρια ανθρώπους σε όλο τον κόσμο.

Τα πιο σημαντικά από τα χαρακτηριστικά του Joomla περιλαμβάνουν:

- Χρήση βάσης δεδομένων MySQL (προς το παρόν) για την οδήγηση του ιστότοπου.
- Πλήρως διαχειριζόμενες ενότητες περιεχομένου, προϊόντων, ειδήσεων, υπηρεσιών.
- Δημιουργία και συντήρηση του ιστότοπου από ένα ή περισσότερα άτομα. Με τη χρήση δικαιωμάτων είναι δυνατός ο έλεγχος και η αρμοδιότητες του κάθε ατόμου.
- Πλήρης έλεγχος της εμφάνισης του ιστότοπου με τη χρήση templates (πρότυπα εμφάνισης) που διαχωρίζουν πλήρως το περιεχόμενο από τον τρόπο παρουσίασης.
- Ανέβασμα εικόνων και αρχείων πολυμέσων μέσα από το ίδιο το Joomla, χωρίς την ανάγκη χρήσης άλλων εφαρμογών.
- Υποστήριξη Forum, δημοσκοπήσεων, συστήματος αξιολόγησης, ηλεκτρονικού καταστήματος και δεκάδων άλλων εφαρμογών.
- Υποστηρίζεται σε περιβάλλοντα Linux, Unix, Windows, FreeBSD, MacOSX server, Solaris και AIX.
- Ενσωματωμένο σύστημα SEF (Searching Engine Friendly) για καλύτερη κατάταξη στις μηχανές αναζήτησης.
- Βασισμένο σε συστήματα Ανοικτού Λογισμικού, χρειάζεται Apache, MySQL, και PHP για να λειτουργήσει.
- Κανένας περιορισμός στον όγκο του περιεχομένου. Όσες ενότητες, άρθρα, τμήματα, και σελίδες χρειάζεστε!
- Βιβλιοθήκη Πολυμέσων. Αποθηκεύστε όλα τα αρχεία PNGs, PDFs, DOCs, XLSs, GIFs και JPEGs που χρησιμοποιείτε και εμφανίστε τα όπου εσείς θέλετε!

- Αυτόματη λειτουργία «Είστε Εδώ». Δείχνει αυτόματα σε ποιο σημείο του site είστε.
- Συμπεριλάβετε ειδήσεις από όλα τα μέρη του κόσμου! Επιλέξτε ανάμεσα από πάνω από 360 πηγές ειδήσεων από όλο τον κόσμο και εμφανίστε τις σε πραγματικό χρόνο στον ιστότοπο σας!
- Αποστολή της τρέχουσας σελίδας μέσω email όπου θέλει ο επισκέπτης σας.
- Εκτύπωση του περιεχομένου που βλέπει ο επισκέπτης με το πάτημα ενός κουμπιού, αυτόματα!
- Ενσωματωμένοι WYSIWYG επεξεργαστές κειμένου, παρόμοιοι με το Ms-Word!
- Ο επισκέπτης μπορεί να επιλέξει την εμφάνιση του site.
- Πλήρης διαχωρισμός του περιεχομένου από τον τρόπο εμφάνισης.
- Πολλά διαθέσιμα Templates.
- Υποστήριξη διαφημίσεων.
- Εκατοντάδες components, modules, mambots, templates, για να ενισχύσετε την εικόνα του ιστότοπου σας. Τα περισσότερα από αυτά εντελώς δωρεάν!

Το Joomla αναλαμβάνει να σας απαλλάξει από τη διαδικασία της κατανόησης δημιουργίας ενός ιστοτόπου με τεχνολογίες όπως οι: HTML, XHTML, XML, ή DHTML. Εάν γνωρίζετε τη χρήση ενός κοινού επεξεργαστή κειμένου, όπως το Microsoft Word, τότε εισάγετε το κείμενο σας, προσθέστε μια ή περισσότερες εικόνες και πατήστε το πλήκτρο της αποθήκευσης!

Απλά... Γρήγορα.... Και πάνω απ' όλα Εύκολα και Οικονομικά!

### **3.4.1 Σύντομη περιγραφή του Joomla**

Το Joomla είναι το πιο διαδεδομένο και πιο επιτυχημένο Σύστημα Διαχείρισης Περιεχομένου στον κόσμο. Αυτό δεν είναι τυχαίο. Βασίζεται στο ότι είναι εύκολο, ευέλικτο, ανοικτό, διαθέτει πληθώρα επιπλέον εξαρτημάτων που αυξάνουν τις δυνατότητες του και βέβαια βοηθά το γεγονός ότι διατίθεται δωρεάν.

Ένας ιστότοπος δημιουργημένος με το Joomla, χτίζεται, διαχειρίζεται και ελέγχεται από εμάς τους διαχειριστές. Η διαχείριση, καθώς είναι web based, μπορεί να γίνει από οποιοδήποτε μέρος του κόσμου, αρκεί να έχουμε σύνδεση στο Internet.

Όπως το λέει και το όνομα του συστήματος, «Σύστημα Διαχείρισης Περιεχομένου», το περιεχόμενο είναι το κορυφαίο στοιχείο στη λειτουργία του και ο λόγος ύπαρξής του. Πρέπει κάτι να έχουμε να πούμε για να μπούμε σε όλη αυτή τη διαδικασία!

Ως περιεχόμενο, ορίζουμε ό,τι θέλουμε να προβάλλουμε μέσα από τον ιστότοπο μας: άρθρα, ειδήσεις, λειτουργίες, διαφημίσεις, πληροφορίες. Το περιεχόμενο προέρχεται ή δημιουργείται από διάφορες πηγές.

Μπορεί να είναι κείμενα που δημιουργούμε προσθέτουμε εμείς . Η μέθοδος οργάνωσης αυτών των κειμένων βασίζεται σε μία οργανωτική δομή που χρησιμοποιεί τις έννοιες ενότητα (section), κατηγορία (category) και αντικείμενο περιεχομένου (content item). Το αντικείμενο περιεχομένου είναι το «άρθρο» μας. Παράλληλα, κάποια άρθρα, ή και όλα ακόμη, μπορεί να μην είναι ενταγμένα στην παραπάνω οργανωτική δομή και να αποτελούνται από στατικό περιεχόμενο (static content). Υπάρχουν πλεονεκτήματα και μειονεκτήματα ανάμεσα στα δύο συστήματα. Η χρήση ενοτήτων, κατηγοριών και αντικειμένων περιεχομένου μας προσφέρει την μεγαλύτερη ευελιξία.

Άλλη μία πηγή περιεχομένου είναι τα modules , μικρές λειτουργικές μονάδες οι οποίες παρουσιάζουν χρήσιμες πληροφορίες, π.χ. τον καιρό ή δελτία τύπου από ειδησιογραφικά πρακτορεία, ή λειτουργούν σαν τρόπος επικοινωνίας με το ίδιο το Joomla και τον ιστότοπο. Υπάρχουν εκατοντάδες διαθέσιμα modules, γι' αυτό αφήστε την φαντασία σας ελεύθερη για το τι μπορούν να κάνουν.

Η επόμενη πηγή περιεχομένου είναι τα components . Αυτά μπορείτε να τα θεωρήσετε σαν ολοκληρωμένες εφαρμογές οι οποίες εκτελούνται στο περιβάλλον του Joomla. Παραδείγματα τέτοιων εφαρμογών είναι: ηλεκτρονικά καταστήματα, βιβλιοθήκες, κ.α. Μπορείτε να βρείτε δεκάδες ολοκληρωμένες εφαρμογές και να τις χρησιμοποιήσετε. Με τη βοήθεια των components, μπορούν να συμμετέχουν στη δημιουργία του περιεχομένου και οι επισκέπτες του ιστότοπου, υποβάλλοντας ειδήσεις, νέο, άρθρα!

Τέλος, δύο πηγές πληροφοριών, είναι εξωτερικές. Τα δελτία τύπου (RSS feeds) και το περιεχόμενο που προβάλλεται μέσω περιτυλίγματος (wrapper) . Φανταστείτε τα πρώτα, σαν τις ειδήσεις που στέλνει ένα ειδησιογραφικό πρακτορείο, τις οποίες μπορείτε να προβάλλεται απευθείας στον ιστότοπό σας. Με το δεύτερο, μπορείτε να προβάλλετε, μέσα από ένα «παράθυρο» ολόκληρους άλλους ιστότοπους!

Όλα τα δεδομένα περιεχομένου, πλην των εικόνων και γενικά των αρχείων πολυμέσων, αποθηκεύονται σε μία βάση δεδομένων . Στη παρούσα φάση, αυτή μπορεί να

είναι μόνο τύπου MySQL, η πιο διαδεδομένη βάση δεδομένων στο Internet, αλλά στο μέλλον θα υποστηρίζονται και άλλοι τύποι. Για να λειτουργήσει το Joomla χρειάζεται οπωσδήποτε μία βάση δεδομένων.

Χρησιμοποιεί επίσης ένα αρχείο ρυθμίσεων, το configuration.php, στο οποίο αποθηκεύονται όλες οι ρυθμίσεις που αφορούν τις ρυθμίσεις λειτουργίας του. Μετά την αρχική εγκατάσταση και παραμετροποίηση, σπάνια χρειάζεται να το τροποποιήσουμε ξανά.

Μπορεί να τροποποιήσει τον τρόπο εμφάνισης των πληροφοριών, την εμφάνιση αν θέλετε του ιστότοπου (χρώματα, χαρακτήρες, θέσεις, εικαστικά γραφικά), χρησιμοποιώντας πρότυπα εμφάνισης (templates). Μπορείτε να βρείτε εκατοντάδες έτοιμα templates ή να δημιουργήσετε τα δικά σας. Με το κλικ ενός κουμπιού, μπορείτε να αλλάξετε όλη την εμφάνιση του ιστότοπου.

Οι επισκέπτες, αλληλεπιδρούν με τον ιστότοπο και μπορούν να στείλουν ακόμη και πληροφορίες που θα προστεθούν στο περιεχόμενό του. Το Joomla διαχωρίζει τους επισκέπτες σε ομάδες χρηστών. Απλούς, Εγγεγραμμένους και άλλες κατηγορίες που έχουν μερίδιο στη διαχείριση (δικαίωμα προσθήκης και επεξεργασίας του περιεχομένου).

### **3.5 Συστήματα Διαχείρισης Περιεχομένου (CMS - ΣΔΠ)**

Ένα σύστημα διαχείρισης Περιεχομένου (Content Management System) υποστηρίζει τη δημιουργία, διαχείριση, διανομή και **αναζήτηση** της **ψηφιακού υλικού** (πληροφορίας).

Υποστηρίζει όλο τον κύκλο ζωής των πληροφοριών που εμφανίζονται σε ένα web site σας, παρέχοντας εργαλεία για την δημιουργία περιεχομένου, την παρουσίαση του και τέλος την αρχειοθέτηση τους. Επίσης, τη δομή του web site, της εμφάνισης των δημοσιευμένων σελίδων και του τρόπου πλοήγησης σε αυτό.

Η λειτουργικότητα ενός ΣΔΠ μπορεί να χωριστεί σε τέσσερα επίπεδα:

- Τη δημιουργία περιεχομένου
- Τη διαχείριση περιεχομένου
- Τη δημοσίευση
- Τη παρουσίαση



### 3.6 Δημιουργία περιεχομένου

Από την πλευρά της επιχείρησης ένα ΣΔΠ είναι ένα εύκολο στη χρήση περιβάλλον δημιουργίας περιεχομένου, αντίστοιχο με αυτό του Ms Word. Έτσι παρέχει έναν μη τεχνικό τρόπο για την δημιουργία νέων σελίδων ή την ενημέρωση των ήδη υπαρχόντων, χωρίς τη γνώση της γλώσσας HTML. Επίσης επιτρέπει τη διαχείριση της δομής του web site, δηλαδή το που θα εμφανίζονται οι σελίδες και πως αυτές θα διασυνδέονται μεταξύ τους. Το ΣΔΠ παρέχει το περιβάλλον δημιουργίας περιεχομένου μέσω του ίδιου του Internet, κάτι που απλοποιεί επιπλέον το σύστημα και επιτρέπει την απομακρυσμένη διαχείριση του website. Ταυτόχρονα το καθιστά οικονομικό γιατί η επιχείρηση δεν επιβαρύνεται το κόστος των ανανεώσεων. Το περιβάλλον δημιουργίας περιεχομένου που παρέχει το ΣΔΠ είναι και το σημείο κλειδί για την επιτυχία του. Παρέχοντας ένα απλό μηχανισμό συντήρησης του website καθιστά την εταιρεία αυτόνομη και ανεξάρτητη. Για παράδειγμα το τμήμα μάρκετινγκ θα μπορεί να διαχειρίζεται και να ενημερώνει το περιεχόμενο που το αφορά, ενώ το τμήμα πωλήσεων θα έχει πάντα έναν ενημερωμένο κατάλογο προϊόντων.

### 3.7 Διαχείριση περιεχόμενου

Από τη στιγμή που έχει δημιουργηθεί μια σελίδα, αποθηκεύεται σε ένα κεντρικό αποθηκευτικό χώρο, μέσα στο ίδιο το ΣΔΠ. Εκεί αποθηκεύεται όλο το περιεχόμενο του website καθώς όλες οι άλλες σχετικές πληροφορίες. Η δυνατότητα κεντρικής αποθήκευσης επιτρέπει στο ΣΔΠ να παρέχει μια σειρά από επιπλέον χαρακτηριστικά:

- κρατά σε λογαριασμό όλες τις εκδόσεις μιας σελίδας, στοιχεία για το ποιος άλλαξε τι και πότε,
- εξασφαλίζει ότι ο κάθε χρήστης μπορεί να τροποποιήσει το περιεχόμενο μόνο στο τμήμα του website στο οποίο έχει δικαιοδοσία,
- συνεργασία με υπάρχοντα συστήματα πληροφορικής (σε εξειδικευμένα ΣΔΠ).

Επίσης παρέχει δυνατότητες οργάνωσης της ροής της πληροφορίας. Αυτό θα γίνει πιο κατανοητό με ένα παράδειγμα:

Όταν δημιουργείται μια νέα σελίδα, στέλνεται αυτόματα στο προϊστάμενο του τμήματος για έγκριση και στη συνέχεια στον υπεύθυνο για το περιεχόμενο του web site. Μετά την έγκριση των παραπάνω η σελίδα δημοσιεύεται αυτόματα. Σε κάθε βήμα της παραπάνω διαδικασίας, το ΣΔΠ παρακολουθεί την κατάσταση της σελίδας και ενημερώνει τους εμπλεκόμενους. Με αυτόν το τρόπο είναι δυνατή η συμμετοχή πολλών στη διαμόρφωση του περιεχόμενου του website. Χωρίς όμως να χάνεται ο έλεγχος, ενώ παράλληλα διατηρεί σταθερή τη ποιότητα, ακρίβεια και έλεγχο του.

### **3.8 Δημοσίευση**

Από τη στιγμή που το τελικό περιεχόμενο είναι διαθέσιμο στο χώρο κεντρικής αποθήκευσης, μπορεί να δημοσιευθεί στο website. Το σύστημα διαχείρισης περιεχομένου είναι ισοδύναμο με μια ισχυρή μηχανή δημοσίευση που επιτρέπει την αυτόματη εφαρμογή τόσο της εμφάνισης όσο και της δομής του website κατά τη διάρκεια της δημοσίευσης. Βέβαια κάθε website έχει διαφορετική εμφάνιση. Έτσι το ΣΔΠ επιτρέπει το διαχωρισμό του ρόλου των web designers και των web developers. Και οι δύο αυτές ομάδες, απαραίτητες για την ύπαρξη ενός website, μπορούν να συνεργαστούν αρμονικά. Οι web designers μπορούν να επικεντρωθούν στο αισθηματικό τμήμα, του website, ενώ οι web developers στην λειτουργικότητα του. Το ΣΔΠ αυτοματοποιεί πλήρως τη διαδικασία δημοσίευσης του website.

### **3.9 Παρουσίαση**

Το ΣΔΠ μπορεί επίσης να περιέχει μια σειρά από χαρακτηριστικά που ενισχύουν την ποιότητα και αποτελεσματικότητα του website μας.

Για παράδειγμα το ΣΔΠ θα δημιουργήσει αυτόματα το μηχανισμό πλοήγησης του website αξιοποιώντας τις πληροφορίες που είναι αποθηκευμένες στο χώρο κεντρικής αποθήκευσης (βάσης δεδομένων). Επίσης επιτρέπει την υποστήριξη πολλαπλών browser. Το website παρουσιάζεται το ίδιο σωστά, ανεξάρτητα από τον browser που ο χρήστης χρησιμοποιεί για να το δει.

### 3.10 Μορφή σελίδων – Εισαγωγή στα CSS (Cascading Style Sheets)

Ο έλεγχος της μορφής (layout) των σελίδων Web υπήρξε παραδοσιακά μια δύσκολη διαδικασία. Στην αρχή, οι δημιουργοί των σελίδων Web είχαν ελάχιστο ή καθόλου έλεγχο πάνω στην εμφάνιση των σελίδων τους. Με τον καιρό, διάφορες μέθοδοι αναπτύχθηκαν με σκοπό τον καλύτερο έλεγχο των αντικειμένων της σελίδας (κείμενο και γραφικά) και τη σωστότερη εμφάνιση των σελίδων σύμφωνα με την αρχική σχεδιάσή τους. Μετά την εισαγωγή των Tables, οι δημιουργοί υιοθέτησαν αυτή τη μέθοδο για το «στήσιμο» των αντικειμένων στις σελίδες. Μάλιστα, τόση ήταν η ανάγκη για σωστό layout, ώστε ορισμένοι δημιουργοί να έχουν αποκτήσει Ph.D. στη χρήση των Tables από τη συχνή χρήση τους! Η επιθυμία για ένα τέλειο layout είναι αποτέλεσμα της μεταφοράς του έντυπου υλικού στον Web. Η τοποθέτηση του κειμένου και της εικόνας σε ένα έντυπο είναι απλή διαδικασία με τη χρήση προγραμμάτων ηλεκτρονικής στοιχειοθέτησης, όπως των Adobe PageMaker και Quark Xpress. Ωστόσο, η μεταφορά αυτών των πληροφοριών από το έντυπο στο Διαδίκτυο απαιτεί απόλυτο έλεγχο πάνω στα αντικείμενα της σελίδας. Με την παρουσίαση των Cascading Style Sheets (CSS) οι δημιουργοί απέκτησαν τον απαιτούμενο έλεγχο στα αντικείμενα των Web σελίδων τους. Τα CSS μάς έδωσαν τη δυνατότητα να δημιουργήσουμε layers. Τα layers είναι «επιφάνειες» της σελίδας. Κάθε «επιφάνεια» περιλαμβάνει κάποια αντικείμενα και έχει ορισμένα ιδιότητες. Θεωρητικά, όλες οι «επιφάνειες» είναι «διάφανες» (transparent) και εμείς μπορούμε να επεμβαίνουμε σε όλες τις ιδιότητές τους: διάσταση, σειρά, διαφάνεια, θέση κ.ά. Τα layers σε συνδυασμό με την JavaScript και το ευρύτερο σύνολο της DHTML δημιουργούν πραγματικά αριστουργήματα. Εκτός από τα layers, τα CSS δίνουν επίσης στο δημιουργό έλεγχο σε όλους τους τομείς παρουσίασης των κειμένων και των γραμματοσειρών, περιλαμβάνοντας, τον τύπο της γραμματοσειράς, την απόσταση των γραμμάτων (spacing), το μέγεθος και το είδος (bold, italic). Τα CSS είναι πραγματικό δώρο για όσους συνήθιζαν να παλεύουν προσπαθώντας να κάνουν μια σελίδα να μοιάζει το ίδιο στον Internet Explorer και τον Netscape Navigator, τόσο για Mac\_into\_sh όσο και για PC.

## ΚΕΦΑΛΑΙΟ 4 :ΥΛΟΠΟΙΗΣΗ ΤΗΣ ΙΣΤΟΣΕΛΙΔΑΣ

Αρχικά για την κατασκευή της ιστοσελίδας έπρεπε να επιλεγεί το template. Έπειτα από πολύωρες αναζητήσεις στο internet βρήκα τα παρακάτω τρία ενδιαφέροντα template, και έπειτα από επεξεργασία με τα απαραίτητα προγράμματα πήραν την παρακάτω μορφή:

### 4.1 Πρώτο Υποψήφιο template:

**Τμήμα Νοσηλευτικής Ηρακλείου**

**ΚΕΝΤΡΙΚΟ ΜΕΝΟΥ**

- Αρχική Σελίδα
- Φιλοσοφία Τμήματος
- Προσωπικό Τμήματος
- Δομή Σπουδών
- Έγγραφα Τμήματος
- Μεταπτυχιακές Δραστ/τες
- Ερευνητικά Προγράμματα
- Χρήσιμες Σελίδες

**ΛΟΓΙΝ FORM**

Χρήστης:

Κωδικός:

Να με θυμάσαι

Σχεμάστε τον κωδικό σας; Δεν έχετε λογαριασμό;

**ΑΡΧΙΚΗ ΣΕΛΙΔΑ**

### Νοσηλευτική

Καλωσήρθατε στο δικτυακό τόπο του Τμήματος Νοσηλευτικής του ΤΕΙ Ηρακλείου. Εδώ θα βρείτε χρήσιμες πληροφορίες σχετικά με την οργάνωση και στελέχωση του τμήματος καθώς επίσης και τον πλήρη Οδηγό Σπουδών του Τμήματος. Ελπίζουμε ότι θα μπορέσετε να πλοηγηθείτε στις σελίδες μας με ευκολία και ότι θα σας προσφέρουμε όλες τις πληροφορίες που χρειάζεστε.

*Η Νοσηλευτική - Επιστήμη και Τέχνη, Θεωρία και Πράξη - είναι έργο που αποβλέπει στη διατήρηση της υγείας, την πρόληψη της ασθένειας, τη νοσηλεία των ασθενών, την αποκατάσταση και προαγωγή της υγείας του ατόμου, της οικογένειας και της κοινωνίας. Είναι προσφορά υπηρεσίας προς τον άνθρωπο σε διάφορα στάδια υγείας και ασθένειας. Είναι υπεύθυνο κοινωνικό λειτουργήμα, αποβλέποντας στην περιφρόρηση και τη φροντίδα της ανθρώπινης υγείας, που αποτελεί μέγιστο συντελεστή στην πολυμερή ανάπτυξη της κοινωνίας και τη δημιουργία ανώτερου πολιτισμού.*

*Η Νοσηλευτική χρησιμοποιεί αρχές και θεωρίες από βασικές και εφαρμοσμένες επιστήμες, όπως η φυσική και η χημεία, η ιατρική, η ψυχολογία, η κοινωνιολογία και η φιλοσοφία. Από όλες σχεδόν τις επιστήμες αντλεί η Νοσηλευτική εκλεκτικά αρχές και γνώσεις, τις οποίες προσαρμόζει, συσχετίζει, συνθέτει σε ποικίλους και μοναδικούς συνδυασμούς. Τις επιστημονικές αυτές αρχές τις ενσωματώνει στις δικές της θεμελιώδεις νοσηλευτικές αρχές και τις χρησιμοποιεί στη νοσηλεία των ασθενών και την περιφρόρηση της υγείας της κοινωνίας.*

*Η Νοσηλευτική Επιστήμη προάγει με τις βασικές γνώσεις των επιστημών που αναφέρθηκαν και με επιστημονική έρευνα, που διενεργούν επιστημονικά καταρτισμένοι Νοσηλευτές. Η έρευνα αυτή γίνεται σε Άνωτατες Νοσηλευτικές Σχολές όλων των χωρών του κόσμου. Τα ερευνητικά πορίσματα δημοσιεύονται σε διατριβές, νοσηλευτικά βιβλία και νοσηλευτικά περιοδικά διεθνούς κυκλοφορίας. Επί πλέον συχνά γίνονται νοσηλευτικά σεμινάρια και συνέδρια, τόσο πανελλήνια όσο και παγκόσμια, όπου αναπτύσσονται όλες οι δεξιότητες της*

**ΑΓΑΠΗΜΕΝΑ**

- Bookmark Website
- Make homepage

**SLIDESHOW**

Done

### 4.2 Δεύτερο Υποψήφιο template:

**Τμήμα Νοσηλευτικής Ηρακλείου**

**Αρχική Σελίδα**

**Main Menu**

- Αρχική Σελίδα
- Φιλοσοφία Τμήματος
- Προσωπικό Τμήματος
- Δομή Σπουδών
- Έγγραφα Τμήματος
- Μεταπτυχιακές Δραστηριότητες
- Ερευνητικά Προγράμματα
- Χρήσιμες Σελίδες

**Login Form**

Χρήστης:

Κωδικός:

Να με θυμάσαι

Σχεμάστε τον κωδικό σας;

**Νοσηλευτική**

Καλωσήρθατε στο δικτυακό τόπο του Τμήματος Νοσηλευτικής του ΤΕΙ Ηρακλείου. Εδώ θα βρείτε χρήσιμες πληροφορίες σχετικά με την οργάνωση και στελέχωση του τμήματος καθώς επίσης και τον πλήρη Οδηγό Σπουδών του Τμήματος. Ελπίζουμε ότι θα μπορέσετε να πλοηγηθείτε στις σελίδες μας με ευκολία και ότι θα σας προσφέρουμε όλες τις πληροφορίες που χρειάζεστε.

*Η Νοσηλευτική - Επιστήμη και Τέχνη, θεωρία και Πράξη - είναι έργο που αποβλέπει στη διατήρηση της υγείας, την πρόληψη της ασθένειας, τη νοσηλεία των ασθενών, την αποκατάσταση και προαγωγή της υγείας του ατόμου, της οικογένειας και της κοινωνίας. Είναι προσφορά υπηρεσίας προς τον άνθρωπο σε διάφορα στάδια υγείας και ασθένειας. Είναι υπεύθυνο κοινωνικό λειτουργήμα, αποβλέποντας στην περιφρόρηση και τη φροντίδα της ανθρώπινης υγείας, που αποτελεί μέγιστο συντελεστή στην πολυμερή ανάπτυξη της κοινωνίας και τη δημιουργία ανώτερου πολιτισμού.*

*Η Νοσηλευτική χρησιμοποιεί αρχές και θεωρίες από βασικές και εφαρμοσμένες επιστήμες, όπως η φυσική και η χημεία, η ιατρική, η ψυχολογία, η κοινωνιολογία και η φιλοσοφία. Από όλες σχεδόν τις επιστήμες αντλεί η Νοσηλευτική εκλεκτικά αρχές και γνώσεις, τις οποίες προσαρμόζει, συσχετίζει, συνθέτει σε ποικίλους και μοναδικούς συνδυασμούς. Τις επιστημονικές αυτές αρχές τις ενσωματώνει στις δικές της θεμελιώδεις νοσηλευτικές αρχές και τις χρησιμοποιεί στη νοσηλεία των ασθενών και την περιφρόρηση της υγείας της κοινωνίας.*

Done

### 4.3 Τρίτο Υποψήφιο Template:

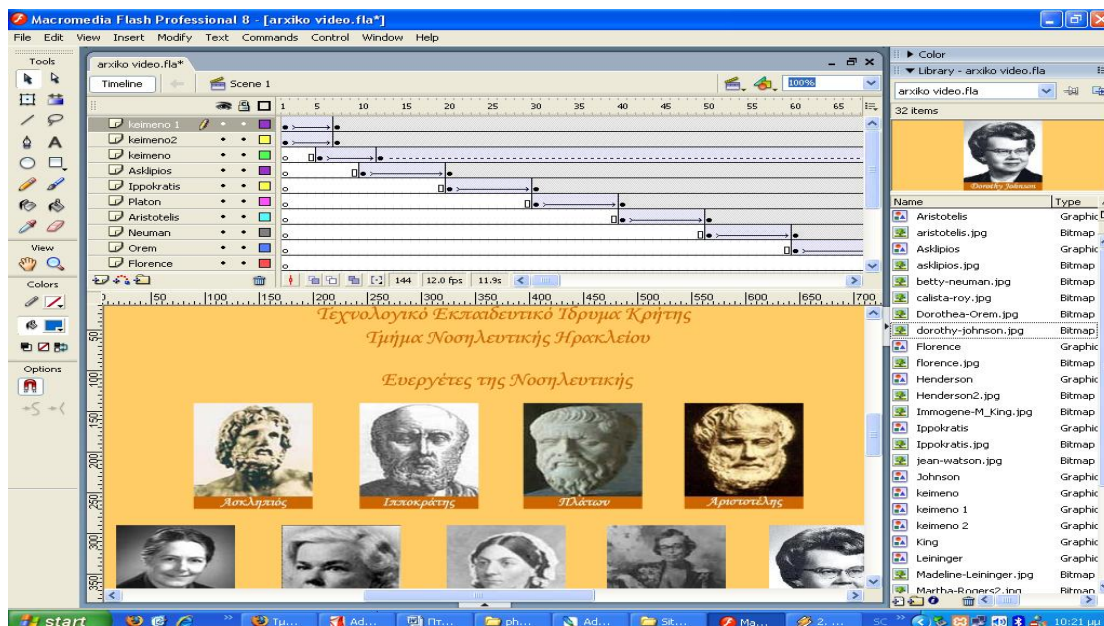


Έπειτα από συναντήσεις με τους Υπευθύνους του Τμήματος Νοσηλευτικής το τρίτο προτεινόμενο template είναι αυτό που επιλέχτηκε για την ανάδειξη του Τμήματος.

### 4.4 Το Flash της Εισαγωγικής σελίδας

Επίσης αποφασίστηκε η εισαγωγική σελίδα να περιέχει ένα flash, ώστε η ιστοσελίδα να γίνει πιο εντυπωσιακή και πιο ενδιαφέρον. Για την κατασκευή του χρησιμοποιήθηκε το Macromedia Flash 8.

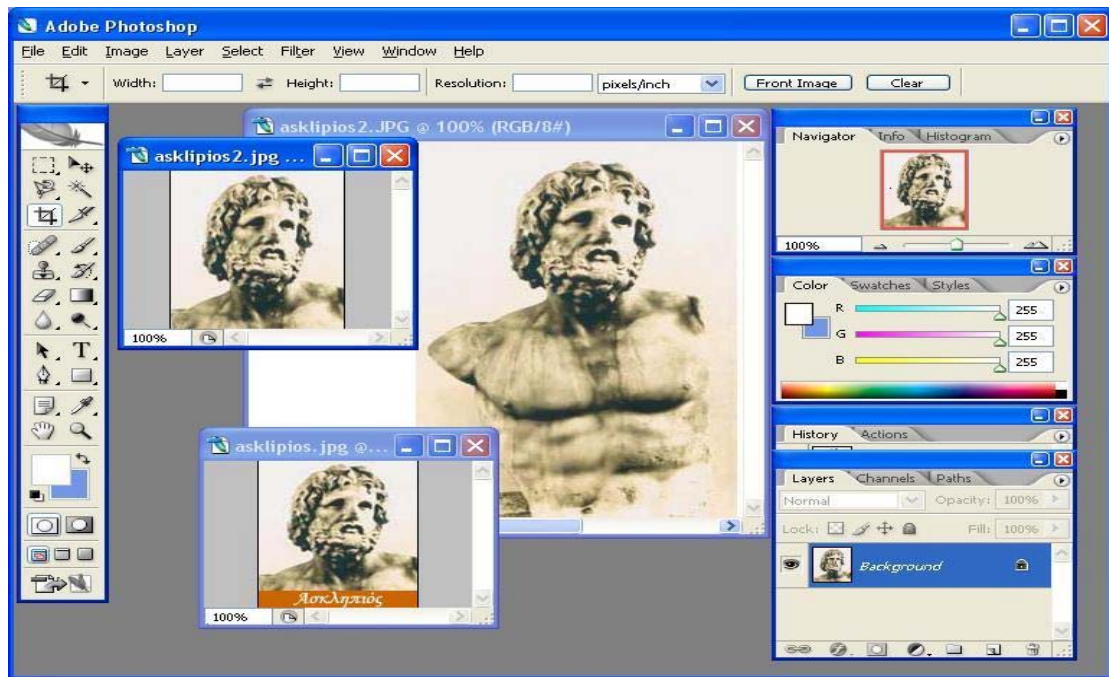
Εικόνα κατά την διάρκεια κατασκευής του Flash της εισαγωγικής σελίδας:



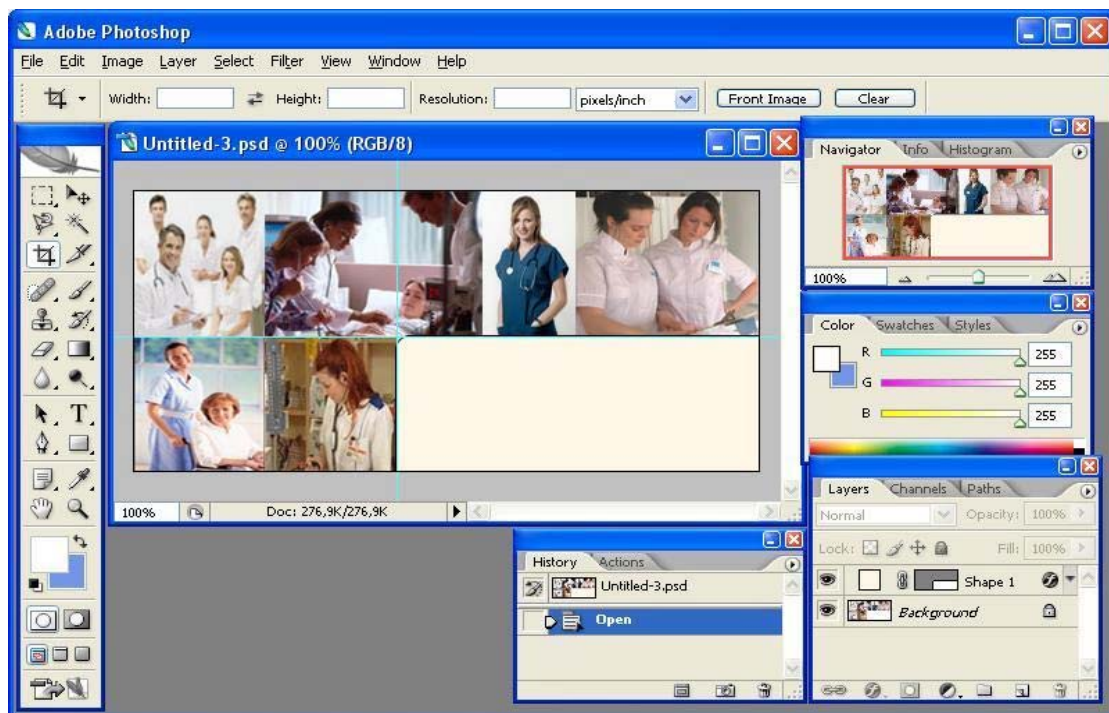
#### 4.5 Επεξεργασία των διαφόρων στοιχείων της ιστοσελίδας

Οι εικόνες που χρησιμοποιήθηκαν για την κατασκευή του flash αλλά και ολόκληρης της ιστοσελίδας επεξεργαστήκαν στο Adobe Photoshop CS2.

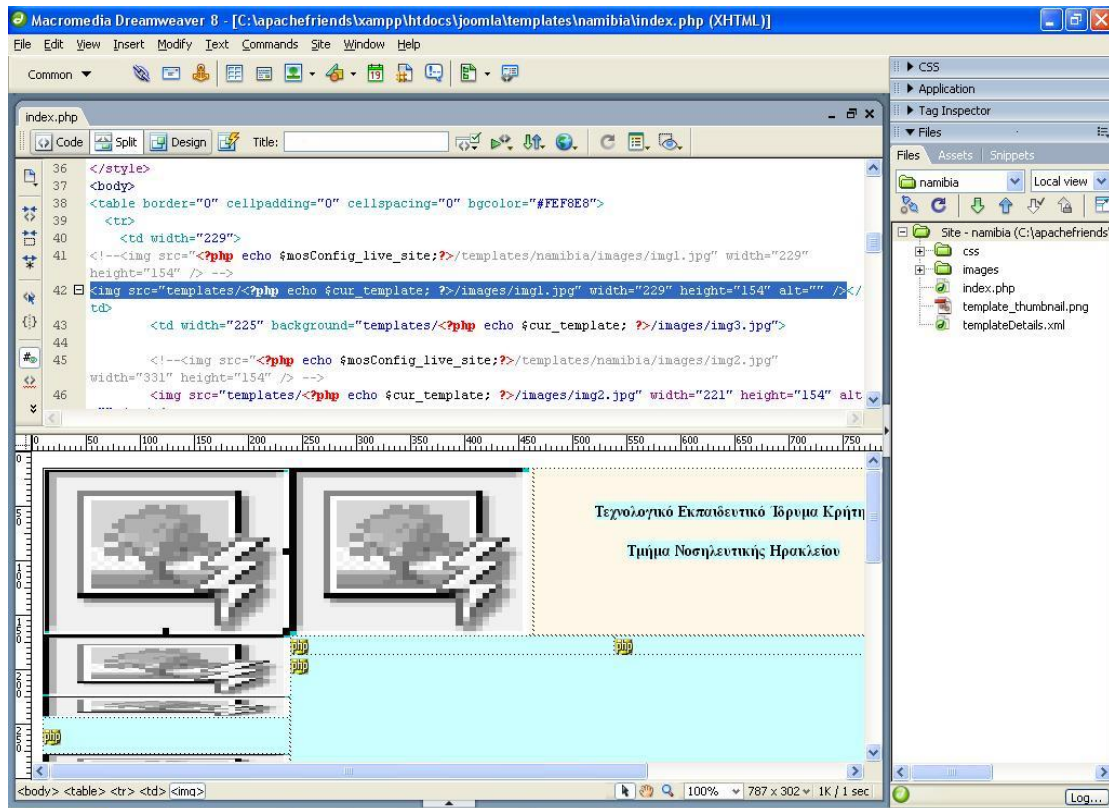
Εικόνα κατά την επεξεργασία των εικόνων που χρησιμοποιήθηκαν στο Flash:



Εικόνα κατά την επεξεργασία των εικόνων που χρησιμοποιήθηκαν στην ιστοσελίδα:



Εικόνα κατά την επεξεργασία του template με το Macromedia Dreamweaver 8:



## 4.6 Ανάλυση των επιμέρους στοιχείων της ιστοσελίδας

### 4.6.1 Κεντρικό Μενού

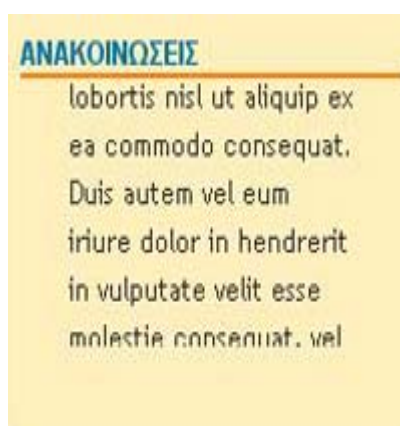
Τα περιεχόμενα του μενού ορίστηκαν από τους Υπευθύνους του Τμήματος της Νοσηλευτικής καθώς και τα συνδεδεμένα έγγραφα τα παρέλαβα από την γραμματεία του Τμήματος

Το μενού όπως εμφανίζεται στην ιστοσελίδα:



#### 4.6.2 Πλαίσιο Ανακοινώσεων

Το πλαίσιο ανακοινώσεων θα περιέχει τις πιο πρόσφατες ανακοινώσεις που θα αφορούν το Τμήμα της Νοσηλευτικής με αποτέλεσμα οι σπουδαστές να ενημερώνονται πλήρως. Τα θέματα θα εμφανίζονται με κατεύθυνση από κάτω προς τα πάνω. Επίσης ο επισκέπτης θα μπορεί να σταματήσει την ροή των ανακοινώσεων αφήνοντας το δείκτη του ποντικιού πάνω σ' αυτό το πλαίσιο, απομακρύνοντας το δείκτη του ποντικιού η ροή θα συνεχιστεί όπως πριν. Τα θέματα του πλαισίου αυτού θα αναλάβει να ενημερώνει ένα υπεύθυνο άτομο της γραμματείας.



#### 4.6.3 Πλαίσιο Αγαπημένα

Στο πλαίσιο Αγαπημένα ο επισκέπτης της ιστοσελίδας θα μπορεί να προσθέσει το URL της ιστοσελίδας στα Αγαπημένα καθώς και να ορίσει την ιστοσελίδα σαν αρχική.





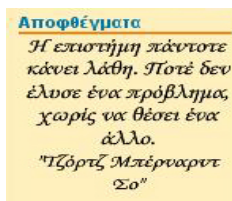
#### 4.6.4 Πλαίσιο Φωτογραφιών

Στο πλαίσιο φωτογραφιών εναλλάσσονται διαδοχικά φωτογραφίες του Τμήματος που περιέχουν κτιριακές εγκαταστάσεις και δραστηριότητες που έχουν λάβει μέρος σπουδαστές.

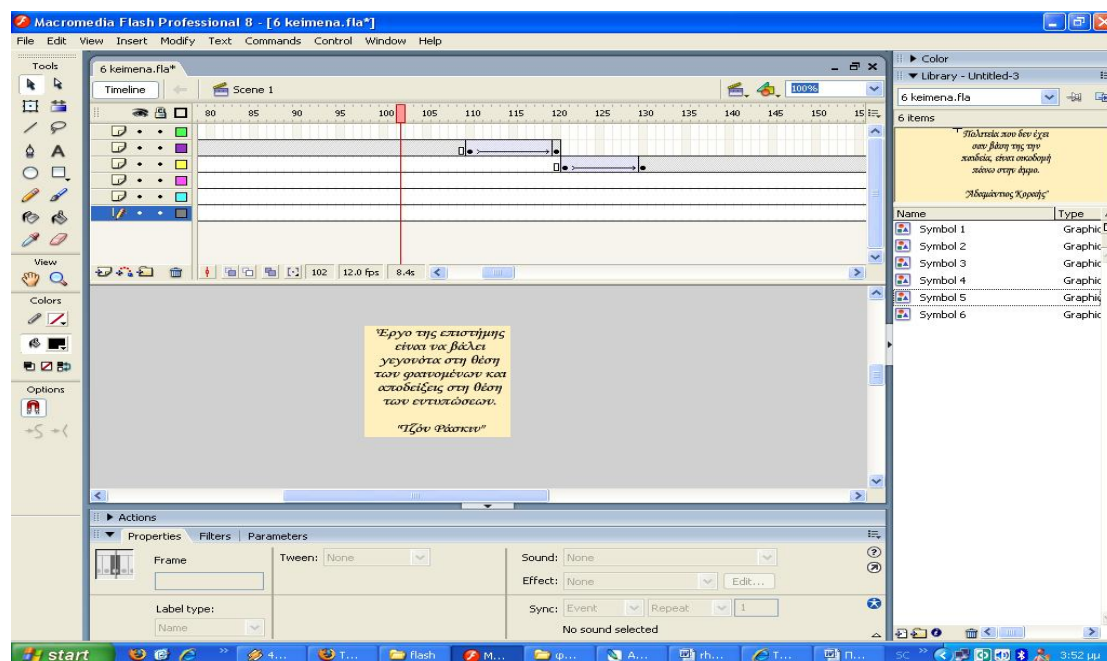


#### 4.6.5 Πλαίσιο Αποφθέγματα (Flash)

Σ' αυτό το πλαίσιο εμφανίζονται συνολικά 6 αποφθέγματα κατά σειρά. Το ένα διαδέχεται το άλλο κάνοντας fade in και fade out αντίστοιχα. Η επεξεργασία τους έγινε με το Macromedia Flash 8.



Εικόνα κατά την διάρκεια κατασκευής του Flash του πλαισίου αποφθέγματα:



# ΚΕΦΑΛΑΙΟ 5 :ΔΗΜΙΟΥΡΓΙΑ ΤΗΣ ΙΣΤΟΣΕΛΙΔΑΣ ΜΕ ΤΟ JOOMLA

## 5.1 Control Panel του Joomla

Τα βήματα για την δημιουργία της ιστοσελίδας με το Joomla ξεκινούν από τον πίνακα ελέγχου, επιλέγοντας κάθε φορά τα κατάλληλα εργαλεία για την δημιουργία του επιθυμητού αντικειμένου στην ιστοσελίδα μας.

Το Joomla είναι ένα δωρεάν λογισμικό με GNU/GPL άδεια χρήσης.  
Η ελληνική διανομή είναι προσφορά της onScreen και διανέμεται δωρεάν από το ελληνικό ιστότυπο ενημέρωσης.  
Joomla! 1.0.8 Stable [Sunshade] 25-Feb-2008 04:00 UTC  
Check for latest Version

## 5.2 Εγκατάσταση νέου template

Για την εύρεση διαφόρων template που υποστηρίζονται από το Joomla αρκεί κάποιος να περιηγηθεί στο Διαδίκτυο. Τα template αυτά είναι σε μορφή .zip και θα πρέπει να ακολουθηθούν τα παρακάτω βήματα ώστε να γίνει η εγκατάστασή τους στο Joomla. Από το μενού του control panel επιλέγουμε **installers**→**Template – Site** έπειτα αναζητούμε το αρχείο και μετά πατάμε **Upload File & Install**.

**Install new Template [ Site ]** [Back to Templates](#)

**Upload Package File**

Package File:

**Install from directory**

Install directory: C:\xampp\htdocs\joomla\administrator\components\com\_

media/ **Writable**  
 administrator/templates/ **Writable**  
 templates/ **Writable**  
 images/stories/ **Writable**

Το Joomla! είναι ένα δωρεάν λογισμικό με GNU/GPL άδεια χρήσης.  
 Η ελληνική διανομή είναι προσφορά της onScreen και διανέμεται δωρεάν από το ελληνικό ιστότοπο ενημέρωσης.  
 Joomla! 1.0.8 Stable [ Sunshade ] 25-Feb-2006 04:00 UTC  
[Check for latest Version](#)

## 5.2.1 Επιτυχής εγκατάσταση Template

Αν η εγκατάσταση ενός νέου template ολοκληρωθεί με επιτυχία τότε εμφανίζεται το παρακάτω μήνυμα.

**Upload template - Success**

autumn\_leaves

Autumn Leaves is a warm, 990 pixel wide template with 3 columns. It will fit just within the borders of a 1024 pixel-wide screen.

[ Continue ... ]

Το Joomla! είναι ένα δωρεάν λογισμικό με GNU/GPL άδεια χρήσης.  
 Η ελληνική διανομή είναι προσφορά της onScreen και διανέμεται δωρεάν από το ελληνικό ιστότοπο ενημέρωσης.  
 Joomla! 1.0.8 Stable [ Sunshade ] 25-Feb-2006 04:00 UTC  
[Check for latest Version](#)

## 5.2.2 Ατυχής εγκατάσταση Template

Αν η εγκατάσταση ενός νέου template δεν ολοκληρωθεί με επιτυχία τότε εμφανίζεται το παρακάτω μήνυμα.

**Upload template - Failed**

XML setup file is not for a "template".

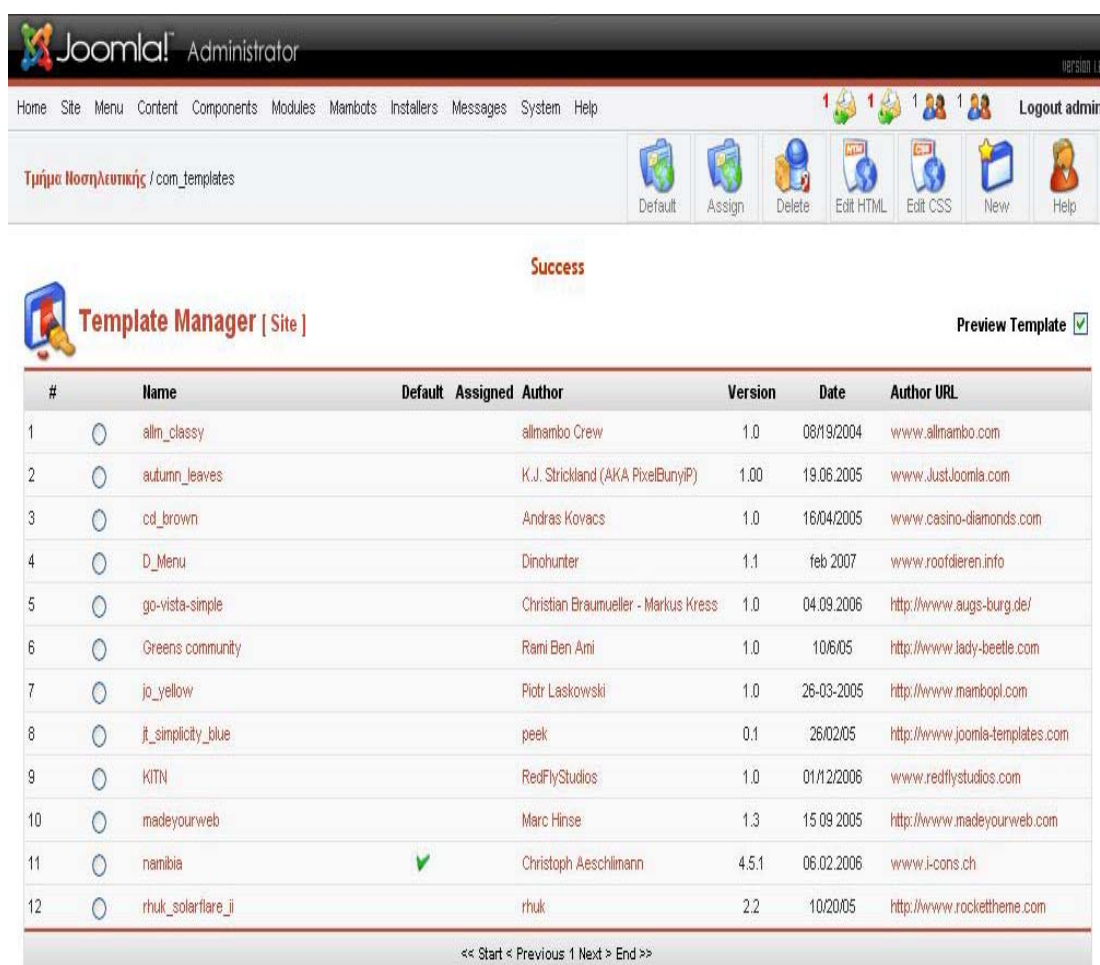
[ Continue ... ]

Το Joomla! είναι ένα δωρεάν λογισμικό με GNU/GPL άδεια χρήσης.  
 Η ελληνική διανομή είναι προσφορά της onScreen και διανέμεται δωρεάν από το ελληνικό ιστότοπο ενημέρωσης.  
 Joomla! 1.0.8 Stable [ Sunshade ] 25-Feb-2006 04:00 UTC  
[Check for latest Version](#)

## 5.3 Επιλογή Template μετά την εγκατάσταση

Αφού γίνει η εγκατάσταση των template θα πρέπει να το επιλέξουμε πιο από όλα είναι αυτό που μας αρέσει, να το θέσουμε ως Default και να είναι αυτό που θα εμφανίζεται τελικά.

Από το μενού **Site**→**Template manager**→**Site templates** βλέπουμε τα ήδη εγκατεστημένα Template. Επιλέγουμε από τη λίστα αυτό που επιθυμούμε και πατάμε το εργαλείο **Default**.



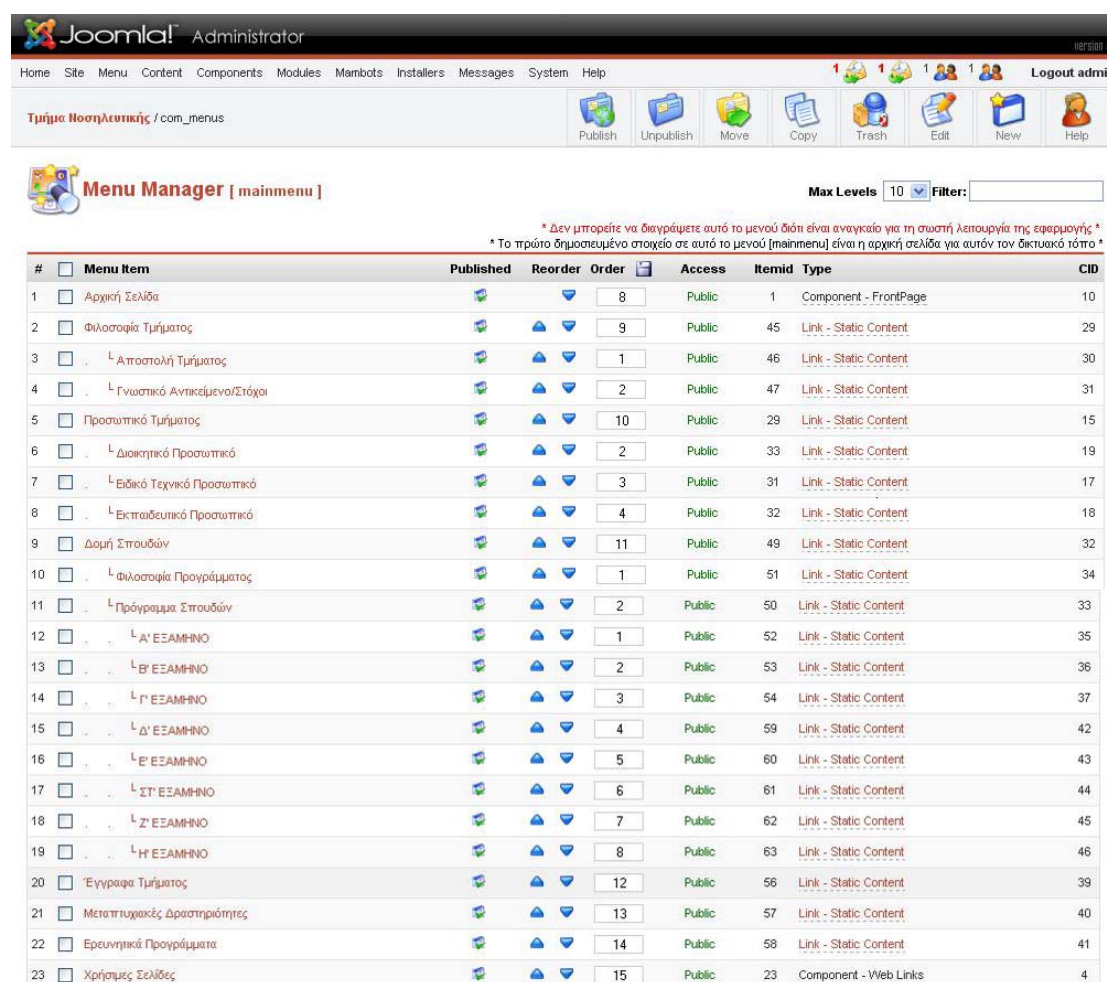
The screenshot shows the Joomla! Administrator interface. At the top, there is a navigation menu with options like Home, Site, Menu, Content, Components, Modules, Manbots, Installers, Messages, System, and Help. Below this, there is a toolbar with icons for Default, Assign, Delete, Edit HTML, Edit CSS, New, and Help. The main content area displays a 'Success' message and the 'Template Manager [ Site ]' section. A table lists various templates with columns for #, Name, Default, Assigned, Author, Version, Date, and Author URL. The 'nambia' template (row 11) has a green checkmark in the 'Default' column, indicating it is the current default template. A 'Preview Template' checkbox is also visible.

#	Name	Default	Assigned	Author	Version	Date	Author URL
1	<input type="radio"/> allin_classy			allmambo Crew	1.0	08/19/2004	www.allmambo.com
2	<input type="radio"/> autumn_leaves			K.J. Strickland (AKA PixelBunnyIP)	1.00	19.06.2005	www.JustJoomla.com
3	<input type="radio"/> cd_brown			Andras Kovacs	1.0	16/04/2005	www.casino-diamonds.com
4	<input type="radio"/> D_Menu			Dinohunter	1.1	feb 2007	www.roofdieren.info
5	<input type="radio"/> go-vista-simple			Christian Braumueller - Markus Kress	1.0	04.09.2006	http://www.augs-burg.de/
6	<input type="radio"/> Greens community			Rami Ben Ami	1.0	10/6/05	http://www.lady-beetle.com
7	<input type="radio"/> jo_yellow			Piotr Laskowski	1.0	26-03-2005	http://www.mambopl.com
8	<input type="radio"/> jt_simplicity_blue			peek	0.1	26/02/05	http://www.joomla-templates.com
9	<input type="radio"/> KITN			RedFlyStudios	1.0	01/12/2006	www.redflystudios.com
10	<input type="radio"/> madeyourweb			Marc Hinse	1.3	15.09.2005	http://www.madeyourweb.com
11	<input type="radio"/> nambia	✓		Christoph Aeschlimann	4.5.1	06.02.2006	www.i-cons.ch
12	<input type="radio"/> rhuk_solarflare_ji			rhuk	2.2	10/20/05	http://www.rocketheme.com

## 5.4 Δημιουργία μενού

Για την δημιουργία μενού πάμε **Menu**→**mainmenu** και επιλέγουμε **New**.

Το μενού της ιστοσελίδας όπως παρουσιάζεται από την πλευρά του Administrator:



**Menu Manager [ mainmenu ]** Max Levels 10 Filter:

\* Δεν μπορείτε να διαγράψετε αυτό το μενού διότι είναι αναγκαίο για τη σωστή λειτουργία της εφαρμογής \*  
\* Το πρώτο δημοσιευμένο στοιχείο σε αυτό το μενού [mainmenu] είναι η αρχική σελίδα για αυτόν τον δικτυακό τόπο \*

#	<input type="checkbox"/> Menu Item	Published	Reorder	Order	Access	Itemid	Type	CID
1	<input type="checkbox"/> Αρχική Σελίδα			8	Public	1	Component - FrontPage	10
2	<input type="checkbox"/> Φιλοσοφία Τμήματος			9	Public	45	Link - Static Content	29
3	<input type="checkbox"/> ↳ Αποστολή Τμήματος			1	Public	46	Link - Static Content	30
4	<input type="checkbox"/> ↳ Γνωστικό Αντικείμενο/Στόχοι			2	Public	47	Link - Static Content	31
5	<input type="checkbox"/> Προσωπικό Τμήματος			10	Public	29	Link - Static Content	15
6	<input type="checkbox"/> ↳ Διοικητικό Προσωπικό			2	Public	33	Link - Static Content	19
7	<input type="checkbox"/> ↳ Ειδικό Τεχνικό Προσωπικό			3	Public	31	Link - Static Content	17
8	<input type="checkbox"/> ↳ Εκπαιδευτικό Προσωπικό			4	Public	32	Link - Static Content	18
9	<input type="checkbox"/> Δομή Σπουδών			11	Public	49	Link - Static Content	32
10	<input type="checkbox"/> ↳ Φιλοσοφία Προγράμματος			1	Public	51	Link - Static Content	34
11	<input type="checkbox"/> ↳ Πρόγραμμα Σπουδών			2	Public	50	Link - Static Content	33
12	<input type="checkbox"/> ↳ Α' ΕΞΑΜΗΝΟ			1	Public	52	Link - Static Content	35
13	<input type="checkbox"/> ↳ Β' ΕΞΑΜΗΝΟ			2	Public	53	Link - Static Content	36
14	<input type="checkbox"/> ↳ Γ' ΕΞΑΜΗΝΟ			3	Public	54	Link - Static Content	37
15	<input type="checkbox"/> ↳ Δ' ΕΞΑΜΗΝΟ			4	Public	59	Link - Static Content	42
16	<input type="checkbox"/> ↳ Ε' ΕΞΑΜΗΝΟ			5	Public	60	Link - Static Content	43
17	<input type="checkbox"/> ↳ ΣΤ' ΕΞΑΜΗΝΟ			6	Public	61	Link - Static Content	44
18	<input type="checkbox"/> ↳ Ζ' ΕΞΑΜΗΝΟ			7	Public	62	Link - Static Content	45
19	<input type="checkbox"/> ↳ Η' ΕΞΑΜΗΝΟ			8	Public	63	Link - Static Content	46
20	<input type="checkbox"/> Έγγραφο Τμήματος			12	Public	56	Link - Static Content	39
21	<input type="checkbox"/> Μεταπτυχιακές Δραστηριότητες			13	Public	57	Link - Static Content	40
22	<input type="checkbox"/> Ερευνητικά Προγράμματα			14	Public	58	Link - Static Content	41
23	<input type="checkbox"/> Χρήσιμες Σελίδες			15	Public	23	Component - Web Links	4

## 5.5 Εγκατάσταση αντικειμένων Module

Τα αντικείμενα module προσδίδουν στους επισκέπτες της ιστοσελίδας περισσότερες δυνατότητες και γενικότερα συμβάλουν στην πληρότητα του site. Η αναζήτηση τους γίνεται στο Διαδίκτυο και τα συναντάμε κι αυτά σε μορφή .zip .Εγκαθίστανται από το μενού **installers**→**Modules** με παρόμοιο τρόπο όπως και τα Template. Επίσης από εδώ μπορούμε να κάνουμε και την απεγκατάσταση ενός ανεπιθύμητου module.

**Joomla! Administrator** VERSION 1.5

Home Site Menu Content Components Modules Mambo's Installers Messages System Help 1 1 1 1 1 **Logout admin**

Τμήμα Ηοσηλευτικής / com\_installer Uninstall Help

### Install new Modules

**Upload Package File**

Package File:

**Install from directory**

Install directory: C:\apache\friends\wampp\htdocs\joomla\administrator\components\com\_

media/ **Writable**  
 administrator/modules/ **Writable**  
 modules/ **Writable**

### Installed Modules

Filter:

Only those Modules that can be uninstalled are displayed - some Core Modules cannot be removed.

Module File	Client	Author	Version	Date	Author Email	Author URL
<input type="radio"/> mod_akobrowserprefs	Site	Arthur Konze	1.0	24.10.2004	webmaster@konze.de	www.konze.de
<input type="radio"/> mod_anaoclock	Site	MamboHub.com	2.0	20 Aug 2004	ninekrit@mambohub.com	www.mambohub.com
<input type="radio"/> mod_analogclock	Site	Webmaster-Tips	1.0	8 Oct 2006	nenadt@gmail.com	www.webmaster-tips.net
<input type="radio"/> mod_d4j_transmenu	Site	DesignForJoomla.com	1.3	April 2006	development@designforjoomla.com	designforjoomla.com
<input type="radio"/> mod_dropinsjsp	Site	Vikrant Azad	0.1	December 2006	admin@joomlaprodigy.com	www.joomlaprodigy.com
<input type="radio"/> mod_flashmod	Site	Michael Carico	1.0	November 2005	mike@kaban.net	www.kaban.net
<input type="radio"/> mod_mainmenu	Site	Joomla! Project	1.0.0	July 2004	admin@joomla.org	www.joomla.org
<input type="radio"/> mod_mostread	Site	Joomla! Project	1.0.0	July 2004	admin@joomla.org	www.joomla.org
<input type="radio"/> mod_newsfeeds_scroller_pro	Site	Asphyx	1.80	2/26/2005	asphyx@microcade.com	http://www.microcade.com/mambo
<input type="radio"/> mod_newsflash	Site	Joomla! Project	1.0.0	July 2004	admin@joomla.org	www.joomla.org
<input type="radio"/> mod_newsflash_scroller	Site	DJesus	2.2	13/10/2004	dj@tegdesign.ch	www.tegdesign.ch
<input type="radio"/> mod_poll	Site	Joomla! Project	1.0.0	July 2004	admin@joomla.org	www.joomla.org

## 5.5.1 Διαχείριση των εγκατεστημένων Module

Έπειτα από την εγκατάσταση των αντικειμένων Module για την διαχείριση τους πάμε **Modules**→**Site Modules**. Από εδώ μπορούμε να επιλέξουμε ποια από τα εγκατεστημένα module θέλουμε να εμφανίζονται, σε ποια θέση και τέλος μπορούμε να ρυθίσουμε τις επιμέρους ρυθμίσεις για το κάθε module ξεχωριστά.

Joomla! Administrator

Home Site Menu Content Components Modules Mambots Installers Messages System Help

Τμήμα Ηοσηλευτικής / com\_modules

Module Manager [ Site ]

#	Module Name	Published	Reorder	Order	Access	Position	Pages	ID	Type
1	Banners	✗	⬆	1	Public	banner	All	18	mod_banners
2	Banners	✗	⬆	1	Public	banner	None	50	mod_banners
3	Κεντρικό Μενού	⊗	⬆	1	Public	left	All	3	mod_mainmenu
4	ΑΝΑΚΟΙΝΩΣΕΙΣ	⊗	⬆	2	Public	left	All	94	mod_newstflash_scroller
5	Visitors Counter	✗	⬆	3	Public	left	All	93	mod_visitors_counter
6	Κεντρικό Μενού	✗	⬆	4	Public	left	All	67	mod_svmenutree
7	Ανακοινώσεις	✗	⬆	5	Public	left	All	83	mod_newstfeeds_scroller_pro
8	Who's Online	✗	⬆	6	Public	left	Varies	8	mod_vwhosonline
9	D4J TransMenu v1.3	✗	⬆	7	Public	left	All	66	mod_d4j_transmenu
10	Login Form	✗	⬆	8	Public	left	All	4	mod_login
11	Main Menu	✗	⬆	9	Public	left	None	35	mod_mainmenu
12	Other Menu	✗	⬆	10	Public	left	None	62	mod_mainmenu
23	Sections	✗	⬆	21	Public	left	None	44	mod_sections
24	Sections	✗	⬆	22	Public	left	None	12	mod_sections
25	Related Items	✗	⬆	23	Public	left	None	14	mod_related_items
26	Wrapper	✗	⬆	24	Public	left	None	31	mod_vwrapper
27	Αγαπημένα	⊗	⬆	1	Public	right	All	84	mod_akobrowserprefs
28	Φωτογραφίες	⊗	⬆	2	Public	right	All	80	mod_slideshow
29	The Flash Module	⊗	⬆	3	Public	right	All	82	mod_flashmod
30	Polls	✗	⬆	4	Public	right	Varies	1	mod_poll

## 5.6 Εγκατάσταση αντικειμένων Component

Τα αντικείμενα Component δίνουν την δυνατότητα στον Administrator να χρησιμοποιεί περισσότερα εργαλεία με αποτέλεσμα να κάνει την ιστοσελίδα πιο πρωτότυπη και εντυπωσιακή (π.χ να εμφανίζεται το υπομενού προς τα δεξιά και όχι προς τα κάτω). Η αναζήτηση τους γίνεται στο Διαδίκτυο και τα συναντάμε κι αυτά σε μορφή .zip .Εγκαθίστανται από το μενού **installers**→**Component** με παρόμοιο τρόπο όπως και τα Template και τα Module. Επίσης από εδώ μπορούμε να κάνουμε και την απεγκατάσταση ενός ανεπιθύμητου component.

**Install new Component**

Upload Package File

Package File:

Install from directory

Install directory: C:\apache\friends\xampp\htdocs\joomla\administrator\components\com\_

media/ Writeable  
 administrator/components/ Writeable  
 components/ Writeable  
 images/stories/ Writeable

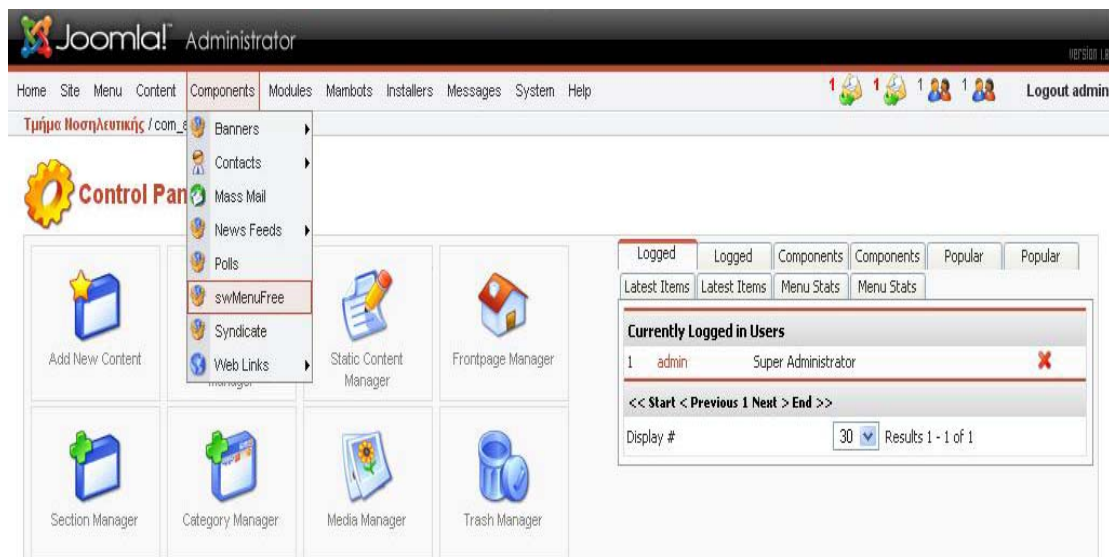
**Installed Components**

Currently Installed	Component Menu Link	Author	Version	Date	Author Email	Author URL
<input type="radio"/> Banners		Joomla! Project	1.0.0	July 2004	admin@joomla.org	www.joomla.org
<input type="radio"/> Mass Mail		Joomla! Project	4.5.1	February 2005	admin@joomla.org	www.joomla.org
<input type="radio"/> News Feeds	option=com_newstfeeds	Joomla! Project	1.0.0	July 2004	admin@joomla.org	www.joomla.org
<input type="radio"/> Polls	option=com_poll					
<input type="radio"/> swMenuFree	option=com_svmenutree	Sean White	4.0	02/08/2006	info@swonline.biz	http://www.swonline.biz
<input type="radio"/> Syndicate		Joomla! Project	1.0.0	Unknown	admin@joomla.org	www.joomla.org
<input type="radio"/> Web Links	option=com_weblinks	Joomla! Project	1.0.0	July 2004	admin@joomla.org	www.joomla.org

Το Joomla! είναι ένα δωρεάν λογισμικό με GNU/GPL άδεια χρήσης.  
 Η ελληνική διανομή είναι προσφορά της onScreen και διανέμεται δωρεάν από το ελληνικό ιστότυπο ενημέρωσης.

## 5.6.1 Διαχείριση των εγκατεστημένων Component

Έπειτα από την εγκατάσταση των Component η διαχείριση τους γίνεται από το **μενού Components** όπου εμφανίζεται η λίστα των ήδη εγκατεστημένων components και επιλέγουμε αυτό που θέλουμε να διαχειριστούμε.



The screenshot displays the Joomla! Administrator interface. At the top, the Joomla! logo and 'Administrator' title are visible, along with the version number 'VERSION 1.6'. The navigation menu includes 'Home', 'Site', 'Menu', 'Content', 'Components', 'Modules', 'Mambots', 'Installers', 'Messages', 'System', and 'Help'. The 'Components' menu is expanded, showing a list of installed components: Banners, Contacts, Mass Mail, News Feeds, Polls, swMenuFree, Syndicate, and Web Links. Below the menu, there are several management tools: Add New Content, Section Manager, Category Manager, Static Content Manager, Media Manager, Frontpage Manager, and Trash Manager. On the right side, there is a 'Logged in Users' section with a table showing the current user 'admin' (Super Administrator) and a 'Logout admin' button. The table also includes navigation links like '<< Start < Previous 1 Next > End >>' and a 'Display #' dropdown set to 30, showing 'Results 1 - 1 of 1'.

Logged	Logged	Components	Components	Popular	Popular
Latest Items	Latest Items	Menu Stats	Menu Stats		
Currently Logged in Users					
1	admin	Super Administrator			X



## ΚΕΦΑΛΑΙΟ 6 :ΑΝΑΛΥΤΙΚΗ ΠΑΡΟΥΣΙΑΣΗ ΤΟΥ ΔΙΚΤΥΑΚΟΥ ΤΟΠΟΥ

### 6.1 Εισαγωγική Σελίδα

Ξεκινώντας η περιήγηση του επισκέπτη στην ιστοσελίδα του Τμήματος Νοσηλευτικής, γίνεται η παρουσίαση ενός βίντεο με κάποιους από τους κορυφαίους θεωρούς της Νοσηλευτικής. Σε περίπτωση που ο επισκέπτης θέλει να παρακάμψει την προβολή ολόκληρου του βίντεο, υπάρχει ο υπερσύνδεσμος Skip Intro που τον μεταφέρει στην Αρχική σελίδα .



### 6.2 Αρχική Σελίδα

Ο χρήστης κατά την είσοδο του στην αρχική σελίδα βλέπει το βασικό μενού στην αριστερή πλευρά και στην δεξιά κάποια αντικείμενα με πληροφορίες γενικού περιεχομένου.



Τεχνολογικό Εκπαιδευτικό Ίδρυμα Κρήτης

Τμήμα Νοσηλευτικής Ηρακλείου

### Νοσηλευτική

Καλωσήρθατε στο δικτυακό τόπο του Τμήματος Νοσηλευτικής του ΤΕΙ Ηρακλείου. Εδώ θα βρείτε χρήσιμες πληροφορίες σχετικά με την οργάνωση και στελέκωση του τμήματος καθώς επίσης και τον πλήρη Οδηγό Σπουδών του Τμήματος. Ελπίζουμε ότι θα μπορέσετε να πλοηγηθείτε στις σελίδες μας με ευκολία και ότι θα σας προσφέρουμε όλες τις πληροφορίες που χρειάζεστε.

*Η Νοσηλευτική - Επιστήμη και Τέχνη, Θεωρία και Πράξη - είναι έργο που αποβλέπει στη διατήρηση της υγείας, την πρόληψη της ασθένειας, τη νοσηλεία των ασθενών, την αποκατάσταση και προαγωγή της υγείας του ατόμου, της οικογένειας και της κοινωνίας. Είναι προσφορά υπηρεσίας προς τον άνθρωπο σε διάφορα στάδια υγείας και ασθένειας. Είναι υπεύθυνο κοινωνικό λειτούργημα, αποβλέποντας στην περιφρούρηση και τη φροντίδα της ανθρώπινης υγείας, που αποτελεί μέγιστο συντελεστή στην πολυμερή ανάπτυξη της κοινωνίας και τη δημιουργία ανώτερου πολιτισμού.*

*Η Νοσηλευτική χρησιμοποιεί αρχές και θεωρίες από βασικές και εφαρμοσμένες επιστήμες, όπως η φυσική και η χημεία, η ιατρική, η ψυχολογία, η κοινωνιολογία και η φιλοσοφία. Από όλες σχεδόν τις επιστήμες αντλεί η Νοσηλευτική εκλεκτικά αρχές και γνώσεις, τις οποίες προσαρμόζει, συσχετίζει, συνθέτει σε ποικίλους και μοναδικούς συνδυασμούς. Τις επιστημονικές αυτές αρχές τις ενσωματώνει στις δικές της θεμελιώδεις νοσηλευτικές αρχές και τις χρησιμοποιεί στη νοσηλεία των ασθενών και την περιφρούρηση της υγείας της κοινωνίας.*

**Αγαπημένα**

- ★ Bookmark Website
- 🏠 Make homepage

**Φωτογραφίες**



**Αποφθέγματα** Slide Show Pi

*Σήμερα, η αλήθεια εκφράζεται καλύτερα από τους ανθρώπους της επιστήμης. Αυτοί είναι οι μεγάλοι ποιητές*

**Κεντρικό Μενού**

**Αρχική Σελίδα**

- Φιλοσοφία Τμήματος
- Προσωπικό Τμήματος
- Δομή Σπουδών
- Έγγραφο Τμήματος
- Μεταπτυχιακές Δραστηριότητες
- Ερευνητικά Προγράμματα
- Χρήσιμες Σελίδες

**ΑΝΑΚΟΙΝΩΣΕΙΣ**

## 6.3 Φιλοσοφία Τμήματος

Σ' αυτό το στοιχείο του μενού αναφέρεται η Φιλοσοφία, η διάθρωση και οι αντικειμενικοί σκοποί του εκπαιδευτικού προγράμματος και διακρίνεται σε δύο κατηγορίες:

- Αποστολή Τμήματος :



Τεχνολογικό Εκπαιδευτικό Ίδρυμα Κρήτης

Τμήμα Νοσηλευτικής Ηρακλείου

### Αποστολή Τμήματος

- ▶ Η παροχή υψηλού επιπέδου εκπαίδευσης με στόχο την προετοιμασία νοσηλευτών που θα καλύπουν όλο το φάσμα της νοσηλευτικής και θα παρέχουν εξασταμικευμένη φροντίδα διαθέτοντας:
  - ▶ Ευρύ πεδίο επιστημονικών γνώσεων προσαρμοσμένων στα εκάστοτε νέα δεδομένα,
  - ▶ Εμπειρία εφαρμογής της αποκτηθείσας αυτής γνώσης σε πραγματικές συνθήκες,
  - ▶ Ικανότητα σχεδιασμού και υλοποίησης ερευνητικών προγραμμάτων και αξιοποίηση των επιστημονικών συμπερασμάτων στην κλινική πράξη, και
  - ▶ Ικανότητα διάχυσης της γνώσης στο ευρύ κοινό, σε ατομικό και συλλογικό επίπεδο.
- ▶ Η προαγωγή της εφαρμοσμένης έρευνας μέσα από συνεργασίες με άλλα ιδρύματα και οργανισμούς σε εθνικό ή διεθνές επίπεδο.
- ▶ Η συνεργασία με άλλους εκπαιδευτικούς οργανισμούς σε εθνικό ή διεθνές επίπεδο για την ανταλλαγή τεχνολογίας ή/και την υλοποίηση εκπαιδευτικών προγραμμάτων.
- ▶ Η πρόληψη της ασθένειας, η προαγωγή της υγείας και γενικότερα η αναβάθμιση της ποιότητας ζωής του πληθυσμού μέσω της σύνδεσης του Τμήματος με την ευρύτερη κοινωνία (τοπικοί φορείς, ομάδες ατόμων, μεμονωμένα άτομα).
- ▶ Η συνεχής αξιολόγηση και βελτίωση της ποιότητας των υπηρεσιών του Τμήματος

**Αγαπημένα**

- ★ Bookmark Website
- 🏠 Make homepage

**Φωτογραφίες**



**Αποφθέγματα**

*Όπου το τηλεκόπιο σταματάει να μας βοηθάει, εκεί αρχίζει το μικροκόσμο. Ποιο από τα δύο έχει μεγαλύτερη θύλα;*

**Κεντρικό Μενού**

Αρχική Σελίδα

- Φιλοσοφία Τμήματος
- ▶ **Αποστολή Τμήματος**
- ▶ Γνωστικό Αντικείμενο/Στόχοι
- Προσωπικό Τμήματος
- Δομή Σπουδών
- Έγγραφο Τμήματος
- Μεταπτυχιακές Δραστηριότητες
- Ερευνητικά Προγράμματα
- Χρήσιμες Σελίδες

**ΑΝΑΚΟΙΝΩΣΕΙΣ**

augue Duis Dolore Te feugiat nulla facilisi.

- Γνωστικό Αντικείμενο και Στόχοι:

Τεχνολογικό Εκπαιδευτικό Ίδρυμα Κρήτης  
Τμήμα Νοσηλευτικής Ηρακλείου

**Κεντρικό Μενού**

Αρχική Σελίδα  
Φιλοσοφία Τμήματος  
► Αποστολή Τμήματος  
**► Γνωστικό Αντικείμενο/Στόχοι**  
Προσωπικό Τμήματος  
Δομή Σπουδών  
Έγγραφο Τμήματος  
Μεταπτυχιακές Δραστηριότητες  
Ερευνητικά Προγράμματα  
Χρήσιμες Σελίδες

**ΑΝΑΚΟΙΝΩΣΕΙΣ**

inure dolor in hendrerit  
in vulputate velit esse  
molestie consequat, vel

**Γνωστικό Αντικείμενο/Στόχοι**

Το περιεχόμενο σπουδών του Τμήματος καλύπτει το γνωστικό αντικείμενο της Νοσηλευτικής επιστήμης, που απευθύνεται στον άνθρωπο, την οικογένεια και το κοινωνικό σύνολο και έχει ως στόχο:

- α) την προαγωγή και διατήρηση της υγείας,
- β) την πρόληψη της νόσου,
- γ) τη θεραπεία της ασθένειας και
- δ) την αποκατάσταση της υγείας.

**ΓΝΩΣΤΙΚΟΙ ΣΤΟΧΟΙ**

Ο απόφοιτος του βασικού τίτλου σπουδών στη νοσηλευτική θα πρέπει να ανταποκρίνεται στις απαιτήσεις του νοσηλευτικού επαγγέλματος. Αυτό επιτυγχάνεται με την απόκτηση γνώσεων, δεξιοτήτων και εμπειριών έτσι ώστε ο πτυχιούχος να μπορεί να λειτουργεί αποτελεσματικά στους κάτωθι τομείς:

1. Παροχή εξατομικευμένης νοσηλευτικής φροντίδας, η οποία περιλαμβάνει προαγωγή και διατήρηση της υγείας, πρόληψη της νόσου και των επιπλοκών, θεραπεία της ασθένειας και αποκατάσταση της υγείας που τεκμηριώνεται με επιστημονικά δεδομένα.
2. Εφαρμογή της νοσηλευτικής διεργασίας στην καθημερινή πρακτική, δηλαδή: αξιολόγηση του στάσιου νοσηλευτικού διάκωπου, προσαρμοσμένης της νοσηλευτικής φροντίδας.

**Αγαπημένα**

Bookmark Website  
Make homepage

**Φωτογραφίες**



**Αποφθέγματα**

*Έργο της επιστήμης είναι να βάλει γεγυστά στη θέση των φαινομένων και αποδείξει στη θέση των εντυπώσεων.*

## 6.4 Προσωπικό Τμήματος

Σ' αυτό το στοιχείο του μενού ο χρήστης θα έχει την δυνατότητα να ενημερωθεί για το προσωπικό του τμήματος της Νοσηλευτικής καθώς επίσης και τον τρόπο επικοινωνίας μαζί τους. Διακρίνεται σε τρεις κατηγορίες ανάλογα με το αντικείμενο εργασίας τους :

- Διοικητικό Προσωπικό
- Ειδικό Τεχνικό Προσωπικό
- Εκπαιδευτικό Προσωπικό

Τεχνολογικό Εκπαιδευτικό Ίδρυμα Κρήτης  
Τμήμα Νοσηλευτικής Ηρακλείου

**Κεντρικό Μενού**

Αρχική Σελίδα  
Φιλοσοφία Τμήματος  
**► Προσωπικό Τμήματος**  
► Διοικητικό Προσωπικό  
► Ειδικό Τεχνικό Προσωπικό  
► Εκπαιδευτικό Προσωπικό  
Δομή Σπουδών  
Έγγραφο Τμήματος  
Μεταπτυχιακές Δραστηριότητες  
Ερευνητικά Προγράμματα  
Χρήσιμες Σελίδες

**ΑΝΑΚΟΙΝΩΣΕΙΣ**

**Προσωπικό Τμήματος**

Στο Τμήμα Νοσηλευτικής του ΤΕΙ Κρήτης υπηρετούν συνολικά 11 μόνιμοι Ε.Π., 3 μόνιμοι Ε.Τ.Π και 3 μόνιμοι Διοικητικοί. Επιπλέον στο τμήμα προσλαμβάνονται κάθε εκπαιδευτικό έτος περίπου 20 Επιστημονικοί και 100 Εργαστηριακοί Συνεργάτες.

**Εκπαιδευτικό Προσωπικό (Ε.Π.)**

- Καπαπότη Ζηνοβία, Ιατρός, Καθηγήτρια
- Μερκούρης Αναστάσιος, Νοσηλεύτης, Αναπλ. Καθηγητής
- Ανδρουλάκη Ζαχαρούλα, Νοσηλεύτρια, Αναπλ. Καθηγήτρια
- Κατζαμπασάκη Θεονύμφη, Νοσηλεύτρια, Επίκουρος Καθηγήτρια
- Ζηδιανάκης Ζαχαρίας, Ιατρός, Επίκουρος Καθηγητής
- Χαράλαμπακη Ελένη, Νοσηλεύτρια, Καθηγήτρια Εφαρμογών
- Σταυραποπούλου Αρετή, Νοσηλεύτρια, Επίκουρος Καθηγήτρια
- Μικελαράκης Ευτύχιος, Ψυχολόγος, Καθηγητής Εφαρμογών
- Δαφέρμου Μαρία, Νοσηλεύτρια, Καθηγήτρια Εφαρμογών
- Παυλάκη Μαρία, Νοσηλεύτρια, Καθηγήτρια Εφαρμογών
- Ραβίθης Μυράλης, Νοσηλεύτης, Καθηγητής Εφαρμογών

**Ειδικό Τεχνικό Προσωπικό (Ε.Τ.Π.)**

- Κονιάρδου Ελένη

**Αγαπημένα**

Bookmark Website  
Make homepage

**Φωτογραφίες**



**Αποφθέγματα**

*Όπου το τηλεσκόπιο σταματάει να μας βοηθάει, εκεί αρχίζει το μικροσκόπιο. Γι' αυτό ασό τα δύο έχει μεγαλύτερη θέα?*

## 6.5 Δομή Σπουδών

Σ' αυτό το στοιχείο του μενού αναφέρονται οι τομείς απασχόλησης που μπορούν να ακολουθήσουν οι σπουδαστές μετά το πέρας των σπουδών τους στο Τμήμα της Νοσηλευτικής. Επίσης μπορούν να ενημερωθούν για το πρόγραμμα σπουδών και να δουν αναλυτικά το σκοπό κάθε μαθήματος που θα κληθούν να παρακολουθήσουν.

Τεχνολογικό Εκπαιδευτικό Ίδρυμα Κρήτης  
Τμήμα Νοσηλευτικής Ηρακλείου

### Πρόγραμμα Σπουδών

[ Πίσω ]

Α' ΕΞΑΜΗΝΟ  
Β' ΕΞΑΜΗΝΟ  
Γ' ΕΞΑΜΗΝΟ  
Δ' ΕΞΑΜΗΝΟ  
Ε' ΕΞΑΜΗΝΟ  
ΣΤ' ΕΞΑΜΗΝΟ  
Ζ' ΕΞΑΜΗΝΟ  
Η' ΕΞΑΜΗΝΟ

**Κεντρικό Μενού**  
Αρχική Σελίδα  
Φιλοσοφία Τμήματος  
Προσωπικό Τμήματος  
Δομή Σπουδών  
▶ Φιλοσοφία Προγράμματος  
▶ **Πρόγραμμα Σπουδών**  
▶ Α' ΕΞΑΜΗΝΟ  
▶ Β' ΕΞΑΜΗΝΟ  
▶ Γ' ΕΞΑΜΗΝΟ  
▶ Δ' ΕΞΑΜΗΝΟ  
▶ Ε' ΕΞΑΜΗΝΟ  
▶ ΣΤ' ΕΞΑΜΗΝΟ  
▶ Ζ' ΕΞΑΜΗΝΟ  
▶ Η' ΕΞΑΜΗΝΟ  
Έγγραφο Τμήματος  
Μεταπτυχιακές Δραστηριότητες  
Ερευνητικά Προγράμματα  
Χρήσιμες Σελίδες

**Αγαπημένα**  
★ Bookmark Website  
🏠 Make homepage

**Φωτογραφίες**

**Αποφθέγματα**  
*Η επιστήμη πάντοτε κάνει λάθη. Ποτέ δεν έλυσε ένα πρόβλημα, χωρίς να θέσει ένα άλλο.*

## 6.6 Έγγραφο Τμήματος

Εδώ οι σπουδαστές θα έχουν την δυνατότητα να αποκομίζουν αιτήσεις εγγραφής ,δηλώσεις μαθημάτων κ.α έγγραφα του Τμήματος ώστε να αποφεύγεται ο συνωστισμός στην γραμματεία.

Τεχνολογικό Εκπαιδευτικό Ίδρυμα Κρήτης  
Τμήμα Νοσηλευτικής Ηρακλείου

Έγγραφα Τμήματος

Αίτηση Έγγραφής

Δήλωση Μαθημάτων

Κεντρικό Μενού

- Αρχική Σελίδα
- Φιλοσοφία Τμήματος
- Προσωπικό Τμήματος
- Δομή Σπουδών
- Έγγραφα Τμήματος**
- Μεταπτυχιακές Δραστηριότητες
- Ερευνητικά Προγράμματα
- Χρήσιμες Σελίδες

ΑΝΑΚΟΙΝΩΣΕΙΣ

- Νέο Πρόγραμμα
- Εξαμήνου

Αγαπημένα

- Bookmark Website
- Make homepage

Φωτογραφίες

Αποφέγματα

*Σήμερα, η αλήθεια εκφράζεται καλύτερα από τους ανθρώπους της εσωτήσης. Αυτοί είναι οι μεγάλοι ποιητές*

Επιλέξτε να ανοίξετε

**aitisi eggrafis.doc**  
που είναι: Έγγραφο του Microsoft Word  
από: http://localhost

Τι να κάνει ο Firefox με αυτό το αρχείο;

Άνοιγμα με Microsoft Office Word (προεπιλογή)

Αποθήκευση στο δίσκο

Να γίνεται αυτόματα από εδώ και πέρα για αρχεία αυτού του είδους.

OK Ακύρωση

## 6.7 Μεταπτυχιακές σπουδές και ερευνητικά προγράμματα

Σ'αυτά τα στοιχεία του μενού ο επισκέπτης της ιστοσελίδας θα ενημερώνεται για τα μεταπτυχιακά και ερευνητικά προγράμματα που θα πραγματοποιούνται κατά τη διάρκεια των εξαμήνων.

## ΚΕΦΑΛΑΙΟ 7 : ΣΥΜΠΕΡΑΣΜΑΤΑ

### 7.1 Γιατί CMS ;

Τα οφέλη που προκύπτουν από την εφαρμογή και χρήση ενός συστήματος διαχείρισης περιεχομένου είναι πολλά και σημαντικά:

- Κανονικοποίηση της διαδικασίας δημιουργίας της πληροφορίας
- Ταχύτεροι χρόνοι δημιουργίας νέων σελίδων και αλλαγών σε υπάρχουσες
- Μεγαλύτερη συνέπεια στην εμφάνιση
- Βελτιωμένη πλοήγηση στο site
- Αυξημένη ευελιξία στο site
- Υποστήριξη αποκεντροποιημένου συστήματος ενημέρωσης
- Αυξημένη ασφάλεια
- Μείωση της επανάληψης της πληροφορίας
- Αυξημένη δυνατότητα επέκτασης
- Μειωμένο κόστος συντήρησης

### 7.2 Γιατί Joomla ;

- Είναι εφαρμογή ανοικτού κώδικα, δηλαδή εφαρμογή ασφαλής, διαρκώς εξελισσόμενη και με μηδενικό κόστος απόκτησης.
- Έχει Ομάδα Ανάπτυξης πολυβραβευμένη για τα προϊόντα που έχει παράξει το προηγούμενο διάστημα (π.χ. mambo)
- Έχει τη δυνατότητα να λειτουργήσει με ελληνικό περιβάλλον διαχείρισης
- Διαθέτει μια πλήρη γκάμα από δωρεάν, αλλά και εμπορικές, πρόσθετες εφαρμογές (addons, components, modules, bots κλπ), που δίνουν τη δυνατότητα να δώσουμε ακριβώς το χαρακτήρα που θέλουμε εμείς στο δικτυακό μας τόπο.
- Υποστηρίζεται από μια ενθουσιώδη και διαρκώς πληθαίνουσα κοινότητα χρηστών, τόσο στην Ελλάδα, όσο και διεθνώς.
- Προσθήκη περιεχομένου στον ιστότοπό μας από οποιονδήποτε υπολογιστή διαθέτει σύνδεση στο διαδίκτυο

- Υπάρχει η δυνατότητα της ομαδικής εργασίας αφού κάθε μέλος έχει τα απαραίτητα δικαιώματα για να επεξεργάζεται ή να δημοσιεύει περιεχόμενο στον ιστότοπο.
- Το Joomla μπορεί να εγκατασταθεί σε Linux, Free BSD, MacOSX, Solaris και AIX

### **7.3 Επεκτασιμότητα της ιστοσελίδας**

Αυτά τα οποία μπορούν να γίνουν σε επόμενο στάδιο είναι:

- Forum για την ασύγχρονη επικοινωνία των χρηστών μεταξύ τους για διάφορα θέματα.
- Chat για την σύγχρονη επικοινωνία των χρηστών.
- Βιβλίο επισκεπτών για τις απόψεις των χρηστών για την σελίδα
- Περιοχή για κάθε σπουδαστή και προσωπικό λογαριασμό E-mail
- Ανέβασμα σημειώσεων μαθημάτων

## **ΒΙΒΛΙΟΓΡΑΦΙΑ:**

Ελληνική βιβλιογραφία:

- ✓ «Ανακαλύψτε το MAMBO CMS» του Η.Αντωνόπουλος εκδόσεις Altermarket
- ✓ «Εισαγωγή στο Photoshop CS2» των Elaine Weinmann και Peter Loyrekas, Εκδόσεις Κλειδάριθμος
- ✓ Εγχειρίδιο χρήσης του Macromedia Flash 8
- ✓ Εγχειρίδιο χρήσης του Macromedia Dreamweaver 8

Πηγές από το διαδίκτυο:

<http://www.myjoomla.gr>

<http://www.joomla.org>

<http://www.joomla24.com>

<http://www.thejfactory.com>

<http://www.joomlaya.com>

<http://www.joomlateam.com>

<http://www.joomlaplus.gr>

<http://www.joomlaos.de>

<http://www.mamboportal.gr>

<http://www.mambers.com>

<http://www.joomlaresource.com>

<http://www.swmenupro.com>

<http://www.joomlart.com>

[http://www.onspot.gr/joomla\\_info\\_.html](http://www.onspot.gr/joomla_info_.html)

<http://www.siteground.com/joomla-hosting/joomla-templates.htm>

[http://www.go-online.gr/ebusiness/specials/article.html?article\\_id=13](http://www.go-online.gr/ebusiness/specials/article.html?article_id=13)



## ΠΑΡΑΡΤΗΜΑ :ΕΡΩΤΗΜΑΤΟΛΟΓΙΟ

**Ερωτηματολόγιο προς τους υπεύθυνους του Τμήματος Νοσηλευτικής  
Ηρακλείου για την καταγραφή των απαιτήσεων της ιστοσελίδας.**

### **Ερώτηση 1<sup>η</sup>:**

Στην εισαγωγική σελίδα να παρουσιάζεται ένα βίντεο (Flash);

Ναι

Όχι

### **Ερώτηση 2<sup>η</sup>:**

Αν ναι τι θέμα θα επιθυμούσατε να παρουσιάζεται στο βίντεο;

.....  
.....  
.....

### **Ερώτηση 3<sup>η</sup>:**

Η Αρχική σελίδα να περιέχει μια εικόνα:

Στατική

Κινούμενη

### **Ερώτηση 4<sup>η</sup>:**

Η Αρχική σελίδα να έχει:

Μια στήλη αριστερά για το μενού

Μια στήλη αριστερά για το μενού και μια δεξιά με γενικές πληροφορίες

### **Ερώτηση 5<sup>η</sup>:**

Η κατεύθυνση του υπομενού να είναι:

Προς τα δεξιά και κάτω

Κατευθείαν προς τα κάτω

### **Ερώτηση 6<sup>η</sup>:**

Αν η Αρχική σελίδα έχει στήλη δεξιά τότε να υπάρχει επιλογή που να μπορεί ο χρήστης να αποθηκεύσει:

Τον ιστότοπο (Website) στα Αγαπημένα

Την σελίδα (Webpage) στα Αγαπημένα

Την σελίδα ως Αρχική

Τίποτα από τα παραπάνω

**Ερώτηση 7<sup>η</sup>:**

Αν η σελίδα έχει στήλη δεξιά τότε να υπάρχει ένα πλαίσιο όπου θα εμφανίζονται σας slices κάποιες φωτογραφίες του Τμήματος Νοσηλευτικής (π.χ από δραστηριότητες που πήραν μέρος σπουδαστές).

Ναι

Όχι

**Ερώτηση 8<sup>η</sup>:**

Αν η σελίδα έχει στήλη δεξιά τότε να υπάρχει ένα πλαίσιο όπου θα αναγράφονται οι ανακοινώσεις της σχολής και το κείμενο θα εμφανίζεται από κάτω και θα κατευθύνεται προς τα πάνω.

Ναι

Όχι

**Ερώτηση 9<sup>η</sup>:**

Αν η σελίδα έχει στήλη δεξιά τότε να υπάρχει ένα πλαίσιο όπου θα εμφανίζεται ένα βίντεο (flash) με θέμα π.χ αποφθέγματα για την νοσηλευτική-ιατρική-επιστήμη-εκπαίδευση.

**Ερώτηση 10<sup>η</sup>:**

Καταγράψτε παρακάτω τις κατηγορίες που θέλετε να εμφανίζονται στο κεντρικό μενού της ιστοσελίδας.

.....  
.....  
.....  
.....

.....  
.....  
.....  
.....  
.....

**Ερώτηση 11<sup>η</sup>:**

Καταγράψτε παρακάτω σε ποια από τα παραπάνω στοιχεία του μενού θέλετε να υπάρχουν υποκατηγορίες και ποιες είναι αυτές?

.....  
.....  
.....  
.....  
.....  
.....

**Ερώτηση 12<sup>η</sup>:**

Να υπάρχει μετρητής επισκεπτών την ώρα που μπαίνουν στην σελίδα:

Ναι

Όχι

**Ερώτηση 13<sup>η</sup>:**

Οι επισκέπτες να έχουν την δυνατότητα εγγραφής ώστε να δημιουργούν την «περιοχή» τους (να γίνονται μέλη) και να έχουν παραπάνω δικαιώματα από τους απλούς επισκέπτες της σελίδας.

Ναι

Όχι

**Ερώτηση 14<sup>η</sup>:**

Να υπάρχουν κατηγορίες εξουσιοδοτημένων χρηστών (π.χ. καθηγητές της Νοσηλευτικής) ώστε να μπορούν να «ανεβάζουν» σημειώσεις μαθημάτων στη σελίδα;

Ναι

Όχι

**Ερώτηση 15<sup>η</sup>:**

Οι εγγεγραμμένοι χρήστες να έχουν την δυνατότητα να συμμετάσχουν σε δημόσιες συζητήσεις (forum).

Ναι

Όχι

**Ερώτηση 16<sup>η</sup>:**

Αν ναι ,τα θέματα για τα οποία θα συζητούν θα είναι:

1.....

2.....

3.....

4.....

5.....