

1.ΠΕΡΙΕΧΟΜΕΝΑ	2-4
2.ΕΙΣΑΓΩΓΗ	5
3.ΙΣΤΟΡΙΚΗ ΑΝΑΔΡΟΜΗ	6
3.1. Ανθρώπινη οικογένεια	6-7
3.2Επιχειρηματικότητα	8
4.ΟΙΚΟΓΕΝΕΙΑΚΗ ΖΩΗ	9
4.1 Η Έννοια της οικογένειας	10-12
4.2 Οικιακή Ομάδα	12
4.3 Συγγένεια και καταγωγή	13
4.4 Παραδοσιακή οικογένεια στην Ελλάδα	13-14
4.5 θεωρίες για την πολυπυρηνική οικογένεια	15-16
4.6 Οικογένεια κορμός	16-17
4.7 Παραδοσιακά σύμβολα	17-18
4.8 Ο θεσμός της οικογένειας	19-21
4.9 θεσμική διάσταση της οικογένειας	21-22
4.10 Η κοινωνιολογία της οικογένειας	22-24
5. ΕΠΙΧΕΙΡΗΜΑΤΙΚΟΤΗΤΑ	24

5.1	Επιχειρηματίας και Επιχειρηματικότητα	25-26
5.1.1	Επιχειρηματίας.....	26
5.1.2	Επιχειρηματικότητα.....	26-27
5.2	Τα Κίνητρα της Επιχειρηματικότητας.....	27-28
5.3	Οι Δραστηριότητες του Επιχειρηματία.....	28-29
5.4	Επιχειρηματικότητα και Ανάπτυξη.....	29-31
5.5	Επιχειρηματικότητα.....	31-34
5.6	ΜΟΡΦΕΣ ΕΠΙΧΕΙΡΗΜΑΤΙΚΟΤΗΤΑΣ.....	35
5.6.1	ΕΝΔΟΕΠΙΧΕΙΡΗΜΑΤΙΚΟΤΗΤΑ.....	35-36
5.6.2	ΑΚΑΔΗΜΑΪΚΗ ΕΠΙΧΕΙΡΗΜΑΤΙΚΟΤΗΤΑ.....	37-38
5.6.3	ΚΟΙΝΩΝΙΚΗ ΕΠΙΧΕΙΡΗΜΑΤΙΚΟΤΗΤΑ.....	39-41
5.6.4	Γυναικεία Επιχειρηματικότητα.....	41
5.6.5	ΠΡΑΣΙΝΗ ΕΠΙΧΕΙΡΗΜΑΤΙΚΟΤΗΤΑ.....	41-42
5.6.6	ΔΗΜΟΣΙΑ ΕΠΙΧΕΙΡΗΜΑΤΙΚΟΤΗΤΑ.....	42-43
6.ΟΙΚΟΓΕΝΕΙΑΚΗ ΕΠΙΧΕΙΡΗΜΑΤΙΚΟΤΗΤΑ.....		43
6.1	ΕΠΙΧΕΙΡΗΣΗ ΚΑΙ ΟΙΚΟΓΕΝΕΙΑ.....	44-45
6.2	10 ΕΝΤΟΛΕΣ ΕΠΙΒΙΩΣΗΣ ΚΑΙ ΕΠΙΤΥΧΙΑΣ ΓΙΑ ΤΙΣ ΟΙΚΟΓΕΝΕΙΑΚΕΣ ΕΠΙΧΕΙΡΗΣΕΙΣ.....	46-48

6.3 Ποιοι είναι οι σωστοί χειρισμοί που θα πρέπει να κάνει μία οικογενειακή επιχείρηση.....	48-49
6.4 Όσον αφορά στη στρατηγική, πώς πρέπει να «κινηθεί» μεσοπρόθεσμα μία οικογενειακή επιχείρηση προκειμένου να κερδίσει τη μάχη της κρίσης.....	50
7.ΕΠΙΛΟΓΟΣ.....	51
8.ΒΙΒΛΙΟΓΡΑΦΙΑ ΚΑΙ ΠΗΓΕΣ.....	52

ΕΙΣΑΓΩΓΗ



Τί είναι οικογένεια σαν θεσμός; Ποιές σχέσεις αναπτύσσονται μέσα σ'αυτήν; Τί είναι επιχειρηματικότητα στην χώρα μας και πώς συνδέεται και αναπτύσσεται με την οικογένεια; Στο σύγχρονο επιχειρηματικό περιβάλλον υπάρχουν αρκετές προκλήσεις. Τί θα πρέπει να κάνει μια οικογένεια για να ανταπεξέλθει και να προχωρήσει επιτυχημένα ώστε να υπάρξει συνέχεια από τις επόμενες γενιές; Προβληματισμοί και ερωτήματα που θα αναπτυχθούν και θα απαντηθούν στην εργασία μου.

ΙΣΤΟΡΙΚΗ ΑΝΑΔΡΟΜΗ

Η ανθρώπινη οικογένεια

(Family) είναι μια θεσμοθετημένη βιο-κοινωνική μονάδα (biological group) που αποτελείται από δύο τουλάχιστον ενήλικα άτομα ετερόφυλα και μη συγγενικά εξ αίματος που έχουν συζευχθεί καθώς και (τα κατιόντα μέλη) τέκνα αυτών, η καλούμενη έτσι και "πυρηνική οικογένεια". Ελάχιστες λειτουργίες αυτών των ομάδων πυρήνων (στην ευρύτερη μορφή τους) είναι η παροχή ικανοποίησης και ελέγχου των αναγκών του θυμικού (affectional needs) -συμπεριλαμβανομένων και των σεξουαλικών σχέσεων- καθώς και η διατήρηση μιας "κοινωνικο-πολιτιστικής" κατάστασης (sociocultural situation) για την ανατροφή και ομαλή κοινωνικοποίηση των κατιόντων μελών της (τέκνων). Κάθε λοιπόν ομάδα που συγκροτείται με τον παραπάνω τρόπο και ταυτόχρονα επιτελεί τις παραπάνω ελάχιστες λειτουργίες καλείται "οικογένεια". Η διάρθρωση της δομής, της κάθε οικογένειας, που σχετίζεται τυπικά μέσω της συγγένειας ή της ιδιοκτησίας (βλ. ο ρόλος των δούλων στην αρχαία Ελλάδα και την αρχαία Ρώμη) Βυζάντιο κλπ, και όπως έχει εξελιχθεί αυτή μέχρι σήμερα, περιλαμβάνει διάφορους "τύπους" οικογένειας που αναλύονται παρακάτω.

Αν και πολλοί (συμπεριλαμβανομένων των κοινωνιολόγων) αντιλαμβάνονται τη συγγένεια ως συγγένεια αίματος, στην κοινωνική ανθρωπολογία ο όρος αίμα αντιμετωπίζεται ενίοτε μεταφορικά και όχι ως απότοκος της γενετικής συγγένειας.

Στο άρθρο 16 της Παγκόσμιας Διακήρυξης Ανθρωπίνων Δικαιωμάτων αναφέρεται: "Η οικογένεια είναι η φυσική και θεμελιώδης μονάδα της κοινωνίας και χρειάζεται να προστατεύεται από την κοινωνία και το κράτος".

Σε ό,τι αφορά στην Ελλάδα ο όρος "οικογένεια" δεν απαντάται στην κλασική και στην ελληνιστική

περίοδο. Για πρώτη φορά αυτός απαντάται σε μεσαιωνικά (βυζαντινά) κείμενα. Ως εκ τούτου είναι ένας όρος νεότερος, ο οποίος αποτελείται από δύο συνθετικά: «οίκος» και «γένος». Η αντίστοιχη [αρχαιοελληνική](#) λέξη είναι ο όρος «οίκος» που σήμερα χρησιμοποιείται επίσημα μόνο για Βασιλικές Οικογένειες ενώ στην σύγχρονη ελληνική λαϊκή γλώσσα οι όροι που χρησιμοποιούνται είναι: *φαμελιά* (από το γαλλικό όρο), *φαμίλια* (από τον αγγλικό όρο), *ασκέρι* (από τον τουρκικό όρο), *σειργιά*, *φάρα* (που ταυτίζεται και με το γένος) ως και *τζάκι* (από το τουρκικό *οτζάκ*).

Στη νεότερη Ελλάδα χρησιμοποιούμε τον όρο «οικογένεια» υπό την ευρεία και στενή σημασία της, εννοώντας αφενός το [γένος](#), τη γενιά, τους συγγενείς, αφετέρου τα συγγενικά πρόσωπα που βρίσκονται κάτω από μία στέγη, ή τους συγγενείς οι οποίοι κατοικούν σε περισσότερα οικήματα, θεωρούμενα ως ενιαίο [αρχιτεκτονικό](#) σύνολο ([οικία](#)). Βασική προϋπόθεση της οικογένειας με τη στενή έννοια είναι η ανταλλαγή οικιακών υπηρεσιών. Αυτή η μορφή οικογένειας αναδεικνύει χαρακτηριστικά όπως η κοινή [οικονομία](#) ([συνεργασία](#), [ιδιοκτησία](#)) και η κοινή [κατανάλωση](#), (κοινό μαγειρείο).

Τα χαρακτηριστικά αυτά μας οδηγούν και στους όρους «νοικοκυριό», «σπίτι», «σπιτικό». Ο πρώτος όρος χρησιμοποιείται συνήθως από τους [δημογράφους](#) και τους [στατιστικούς](#), οι δύο άλλοι χρησιμοποιούνται γενικότερα στην [ανθρωπολογική](#), [εθνολογική](#) και [λαογραφική](#) έρευνα, διατηρώντας παράλληλα πολλά κοινά σημεία με την έννοια του αρχαίου «οίκου».

Σε ορισμένα κράτη σήμερα, η έννοια της οικογένειας έχει αρχίσει να περιλαμβάνει και σύνδεσμο ατόμων του ίδιου φύλου, με τη θεσμοθέτηση του γάμου των ομοφυλοφίλων και υιοθεσίας τέκνων.



Επιχειρηματικότητα

Είναι η προσπάθεια μετατροπής της πρωτοβουλίας σε αποτέλεσμα και από αυτή τη διαδικασία να προκύψει και οικονομικό κέρδος. Περιλαμβάνει σαν βήματα την [Καινοτομία](#), την [ηγεσία](#), τη [διαχείριση](#) και την [ανάπτυξη](#) της πρωτοβουλίας. Στην Ελλάδα θεωρείται από επιχειρηματικούς και οικονομικούς κύκλους αναγκαίο να γίνει μια προσπάθεια ένταξη της στην εκπαίδευση, με το σκεπτικό πως βοηθάει στην ανάπτυξη της παιδείας, της οικονομίας και της κοινωνίας. Υπάρχουν Οργανισμοί που προάγουν την επιχειρηματικότητα σε ευρωπαϊκό και παγκόσμιο επίπεδο, όπως το JCI ([Junior Chamber International](#)), η [JADE](#), η [EUROPEN](#) και άλλοι. Νέες μορφές επιχειρηματικότητας είναι η [κοινωνική επιχειρηματικότητα](#), κ.α.τα οποια θα αναλύσουμε παρακάτω.



ΚΕΦΑΛΑΙΟ 1

ΟΙΚΟΓΕΝΕΙΑΚΗ ΖΩΗ



1.1 Η Έννοια της οικογένειας

Είναι ομάδα ατόμων που συνδέονται μεταξύ τους με φυσικούς και νομικούς δεσμούς. Η μορφή της οικογένειας κι ως προς την ποσοτική σύστασή της κι ως προς την ποιοτική δεν ήταν πάντα η ίδια, αλλά άλλαξε διαρκώς μέχρι να καταλήξει στη σημερινή της μορφή, τη γνωστή σ' όλους οικογένεια που αποτελείται απ' τους γονείς (πατέρα, μητέρα) και τα παιδιά. Σε κάθε όμως εποχή ο ρόλος της ήταν απόλυτα καθοριστικός και στάθηκε αυτή ο βασικός πυρήνας γύρω απ' τον οποίο εξελίχτηκε η ανθρώπινη κοινωνία.

Για πολλά χρόνια ο πρωτόγονος άνθρωπος δε γνώριζε την έννοια της οικογένειας, με την συγκεκριμένη μορφή μιας συγκεκριμένης ομάδας. Τότε, που μεταφερόταν από τόπο σε τόπο ψάχνοντας την τροφή του και παλεύοντας για την επιβίωσή του, ζούσε ομαδική ζωή, χωρίς να

δημιουργεί ιδιαίτερους δεσμούς κι υποχρεώσεις. Το μόνο που τον έδενε με τους άλλους συνανθρώπους του ήταν ο φόβος να ζήσει μόνος του κι η ανάγκη της συλλογικής αντιμετώπισης του κινδύνου.

Μόνο τότε που άρχισε να μονιμοποιείται, κατά κάποιο τρόπο, σ' ένα μέρος, όταν δηλαδή κατέβηκε στην πεδιάδα κι ασχολήθηκε με την καλλιέργεια της γης, τότε άρχισαν να διαμορφώνονται οι πρώτες οργανωμένες μορφές κοινωνικής ζωής με τη δημιουργία των φυλών και κατόπιν της οικογένειας.

Η πρώτη αυτή οικογένεια ήταν πολύ πλατιά ομάδα που αποτελούνταν απ' όσους κατάγονταν λίγο - πολύ απ' τον ίδιο γενάρχη. Το γενικό χαρακτηριστικό είναι ότι τον κύριο λόγο στην οικογένεια τον είχε ο αρχηγός της, το γεροντότερο δηλαδή μέλος της που αυτό μπορούσε να είναι ή γυναίκα ή άνδρας. Στην περίπτωση της γυναίκας έχουμε τη γνωστή μητριαρχία, την οικογένεια εκείνη στην οποία κυριαρχικός είναι ο ρόλος της γυναίκας, ο οποίος κι επεκτείνεται σ' ολόκληρη την κοινωνία. Εδώ η γυναίκα αναλαμβάνει όλες τις υποθέσεις κοινωνικές και πολιτικές κι αποφασίζει για το ένα ή το άλλο.

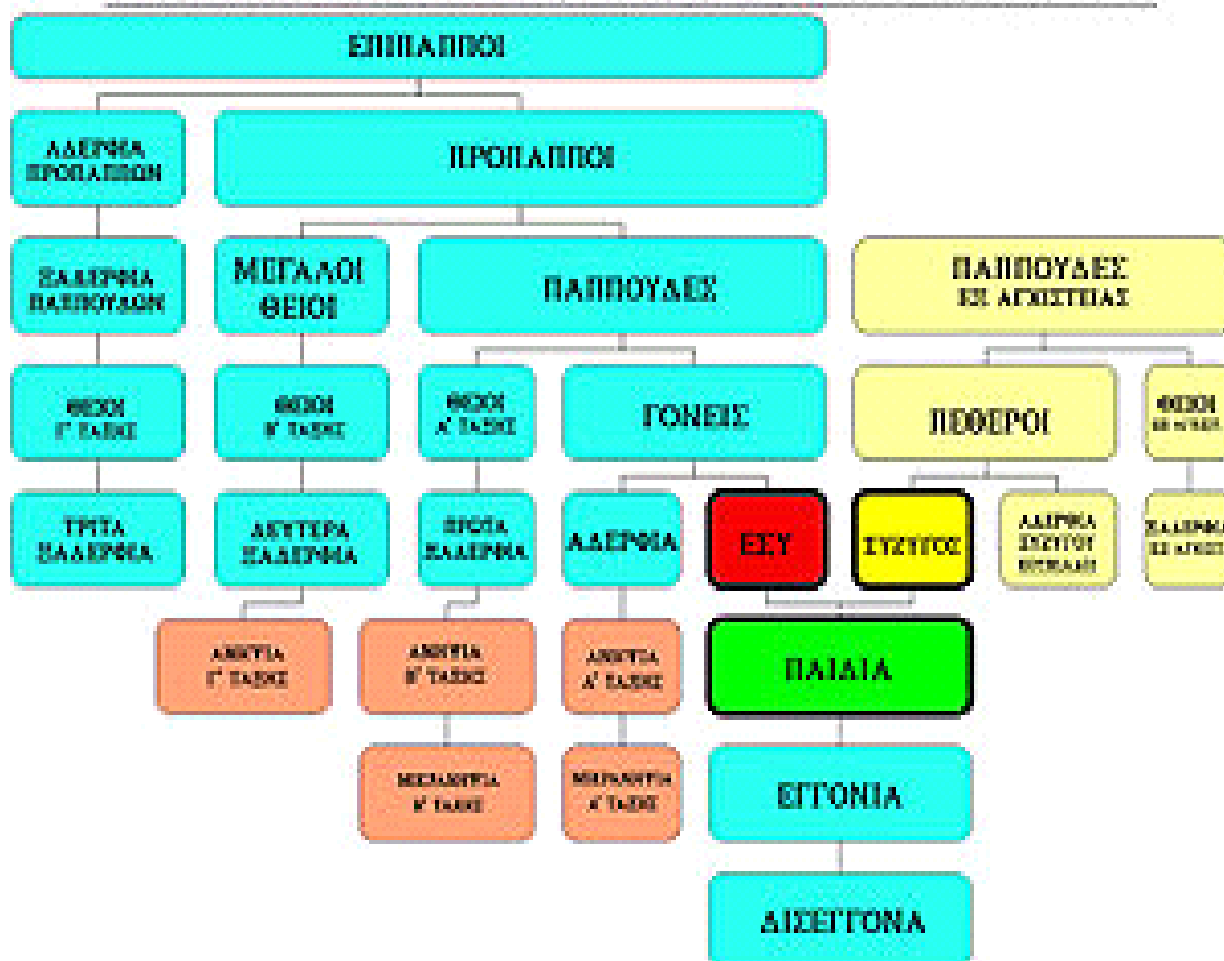
Τη μητριαρχία έρχεται να διαδεχτεί η πατριαρχία. Οι ρόλοι αντιστρέφονται. Ο άνδρας, λόγω του καθοριστικού ρόλου του στην εξασφάλιση των υλικών αγαθών, αποκτά σιγά - σιγά περισσότερα δικαιώματα κι εξουσίες απ' τη γυναίκα.

Μέχρι σήμερα ισχύει το πατριαρχικό σύστημα σ' όλους τους λαούς μ' ελάχιστες εξαιρέσεις σε μερικές πρωτόγονες φυλές.

Η διαμόρφωση της οικογένειας εξαρτιόταν κι απ' το είδος των σχέσεων που υπήρχαν μεταξύ των δύο φύλων. Τρία βασικά είδη οικογένειας υπήρξαν σ' όλη την ανθρώπινη κοινωνία: Η πολυανδρία, όταν οι γυναίκες είχαν το δικαίωμα του γάμου τους με πολλούς άντρες (στο Θιβέτ π.χ. μέχρι τώρα επικρατεί αυτό), η πολυγαμία, όταν οι άνδρες μπορούσαν να έχουν πολλές γυναίκες, είτε ταυτόχρονα είτε διαδοχικά (πράγμα χαρακτηριστικό ιδιαίτερα για τους ανατολικούς λαούς) και τέλος η μονογαμία. Στην τελευταία περίπτωση ένας άνδρας μπορεί να έχει μόνο μια γυναίκα και αντίθετα. Η μονογαμία επικρατεί στην εποχή μας σ' όλους τους λαούς (με λίγες εξαιρέσεις στους μουσουλμάνους και μερικές πρωτόγονες φυλές) κι είναι η ανώτερη μορφή της οικογένειας, πάνω στην οποία στηρίζεται η κοινωνία. Είναι από ποσοτική άποψη μικρότερη, γιατί περιλαμβάνει τους γονείς και τα παιδιά και από ποιοτική άποψη πιο γνήσια, γιατί αποτελείται μόνο από συγγενείς πρώτου βαθμού.

Η μονογαμία είναι η τελευταία κι ανώτερη μορφή της οικογένειας και στηρίζεται στην εξωγαμία, δηλαδή στη συνένωση ανθρώπων με όχι συγγενικό αίμα. Επίσης πρέπει για να διατηρείται σωστά, να βασίζεται στην αμοιβαία αγάπη και κατανόηση τόσο ανάμεσα στους γονείς (του άνδρα και της γυναίκας) όσο κι ανάμεσα στους γονείς και τα παιδιά.

ΣΧΕΔΙΑΓΡΑΜΜΑ ΟΙΚΟΓΕΝΕΙΑΚΗΣ ΔΙΑΡΘΡΩΣΗΣ - ΣΥΓΓΕΝΕΙΣ



1.2 Οικιακή Ομάδα

Στις κοινωνικές επιστήμες χρησιμοποιείται ιδιαίτερα ο όρος οικιακή μονάδα, που αντιστοιχεί στην οικογένεια με τη στενή της έννοια, υποδηλώνοντας τα άτομα που συμβιώνουν κάτω από μία στέγη, εργάζονται μαζί, καταναλώνουν μαζί και ανταλλάσσουν οικιακές υπηρεσίες. Ο όρος αυτός, σαφέστερος του όρου οικογένεια, συμπεριλαμβάνει στην ομάδα και άτομα που δεν έχουν μεταξύ τους συγγενική σχέση (για παράδειγμα υπηρέτες που διαμένουν στο σπίτι και άλλα πρόσωπα. Επομένως, κρίνεται ως καταλληλότερος για τον ορισμό της οικογένειας της δυτικής Ευρώπης και άλλων τόπων, όπου απαντάται κατά κανόνα τέτοια οργάνωση (υπηρετικό προσωπικό κ.λ.π.). Στην Ελλάδα η διαβίωση άλλων προσώπων στο σπίτι εκτός από τους συγγενείς είναι πολύ σπάνια, πλην των αστικών κέντρων στην νεότερη περίοδο της ελληνικής ιστορίας.

1.3 Συγγένεια και καταγωγή

Με τον όρο «συγγένεια» εννοείται η αρχή με βάση την οποία ορίζουμε όλους τους συγγενείς, δηλαδή μέλη συγγενικών οικογενειών που περιλαμβάνονται σε μια ακτίνα με αναφορά στο Άτομο (*Ego*, δηλαδή Εγώ στη λαογραφική και εθνογραφική ορολογία), από τους πιο κοντινούς ως τους πιο μακρινούς, οριζόντια (συγγενείς εκ πλαγίου) και κάθετα (συγγενείς ανιόντες και κατιόντες ή ανερχόμενους και κατερχόμενους). Οι βαθμοί συγγένειας στους οποίους περιλαμβάνονται οι συγγενείς στην Ελλάδα, φτάνουν κατά κανόνα ως τα δεύτερα ξαδέρφια από τη γυναικεία πλευρά και ως τα τρίτα αλλά και περισσότερο ακόμα μακρινά από την ανδρική πλευρά. Η ανισότητα στις δύο πλευρές οφείλεται αφενός στην ύπαρξη του πατρικού επωνύμου, αφετέρου στον χαρακτήρα του ελληνικού συστήματος συγγένειας, το οποίο δίνει μεγαλύτερο βάρος και έμφαση στην πατρική ή ανδρική πλευρά. Η έκταση εξαρτάται πάντα και από τις τοπικές ιδιομορφίες του συστήματος συγγένειας.

Με τον όρο «καταγωγή» εννοείται την αρχή με την οποία γίνεται η στρατολόγηση των κατερχόμενων συγγενών που περιλαμβάνει μια ομάδα της οποίας τα μέλη συνδέονται ανδροπλευρικά με συγγενικούς δεσμούς με αναφορά και αφετηρία πάντα έναν πρόγονο, που έχει ζήσει δύο και περισσότερες γενιές πριν από το πιο ηλικιωμένο μέλος της ομάδας το οποίο βρίσκεται εν ζωή (πατρογραμμική καταγωγή). Τούτο σε ό,τι αφορά στην Ελλάδα, γιατί σε άλλες κοινωνίες η καταγωγή λειτουργεί πιθανώς γυναικοπλευρικά με αφετηρία μια πρόγονο (μητρογραμμική καταγωγή). Αν ο πρόγονος είναι κοντινός και επομένως γνωστός, ώστε οι απόγονοι-συγγενείς να συνδέονται με αυτόν με ανιχνεύσιμους βαθμούς συγγένειας, η ομάδα ονομάζεται γενιά, σόϊ και ιδιωματικά *σειριά*, *σειρολόι*. Αν ο πρόγονος είναι παλιότερος και παρουσιάζεται ως μια μυθική ή ημιμυθική μορφή, ώστε τα μέλη της ομάδας να μην μπορούν να ανιχνεύσουν τους βαθμούς συγγένειας, η ομάδα ονομάζεται γένος και ιδιωματικά φάρα (σπόρος, συνήθως και με κακή σημασία). Θα λέγαμε λοιπόν ότι η συγγένεια είναι εγω-κεντρική (από το Εγώ-Ego), ενώ η καταγωγή προγονο-κεντρική.

1.4 Παραδοσιακή οικογένεια στην Ελλάδα

Η οικογένεια έχει παγκοσμίως αλλά και στην Ελλάδα πολλές μορφές. Τα μεμονωμένα άτομα δεν αποτελούν οικογένεια και ορίζονται για λόγους πρακτικούς ως «μονήρη». Συνήθως σε μια τοπική κοινωνία συνυπάρχουν περισσότεροι τύποι οικογενειών, πράγμα που οφείλεται στον κύκλο ανάπτυξης της οικιακής ομάδας σε μια δεδομένη στιγμή. Ακόμη μπορεί μερικοί τύποι να μην απαντώνται καθόλου σε μια τοπική κοινωνία. Τέλος, οι πηγές πληροφοριών για την οικογένεια είναι: δημοτολογία, απογραφές πληθυσμού, περιηγητικά κείμενα, συλλογές λαογραφικού υλικού, δημοσιευμένα κείμενα λαϊκής φιλολογίας, μελέτες.

- Η πολυπυρηνική οικογένεια : Η πολυπυρηνική οικογένεια απαντάται σε πολλές περιοχές του κόσμου (Ινδίες, Κίνα) και ιδιαίτερα στα Βαλκάνια, καθώς και στην Ελλάδα ως τα μέσα του 20ου αιώνα. Η οικογένεια αυτή ονομάζεται και σύνθετη ή πολυεστιακή οικογένεια ή

οικιακή κοινότητα. Ήταν διαδεδομένη ως τα μέσα του 20 αιώνα σε μεγάλη έκταση της ηπειρωτικής Ελλάδας σε ορεινές, ημιορεινές αλλά και πεδινές περιοχές. Απουσίαζε από τα νησιά του [Αιγαίου](#), ενώ υπήρχε σε μικρότερο ή μεγαλύτερο βαθμό σε ορισμένα νησιά της [Επτανήσου](#), ενδεχομένως λόγω [μετανάστευσης](#) τους τελευταίους αιώνες από την ηπειρωτική Ελλάδα.

- **Η πατροπλευρική πολυπυρηνική οικογένεια:** Η οικογένεια αυτού του τύπου είναι γνωστή και ως μεγάλη πατριαρχική οικογένεια. Ο όρος πατριαρχική όμως δηλώνει περισσότερο την αυξημένη εξουσία του πατέρα (*patria potestas*), παρά τη δομή και τη μορφή της. Αποκαλείται πατροπλευρική, γιατί από άποψη δομής και μορφής οι συγγενείς μέσα σε αυτήν συνδέονται μέσω ανδρών. Η πατροπλευρική πολυπυρηνική οικογένεια στηρίζεται στην [αρχή της πατροτοπικότητας](#), δηλαδή στην αρχή σύμφωνα με την οποία η νύφη έρχεται και εγκαθίσταται στο σπίτι του πεθερού. Με αυτόν τον τρόπο μια πατροπλευρική πολυπυρηνική οικογένεια αποτελείται από τους αδερφούς, τις συνυφάδες και τους γονείς. Όταν όμως οι γονείς αποβιώσουν και οι αδερφοί συνεχίζουν να παραμένουν μαζί, τότε η πολυπυρηνική οικογένεια ονομάζεται «αδερφική».

Η πατροπλευρική/αδερφική πολυπυρηνική οικογένεια ήταν διαδεδομένη κυρίως στις ορεινές, ημιορεινές ακόμη και πεδινές περιοχές της χώρας, όπου υπήρχε μεγάλη [κτηνοτροφία](#) αλλά και εκτατική [καλλιέργεια](#) δημητριακών (π.χ. στους κτηνοτρόφους [Βλάχους](#) της Πίνδου, στους γεωργούς Καραγκούνηδες της [Θεσσαλικής](#) πεδιάδας και αλλού).

Στην Ελλάδα και την κεντρική Ευρώπη εκτός από τη σύνθετη οικογένεια απαντάται σπανιότερα και η πολυσύνθετη πολυπυρηνική οικογένεια, στην οποία υπάρχουν παντρεμένα ανίψια και εγγόνια, τέσσερις δηλαδή γενιές, (κυρίως στη βόρεια Ελλάδα, σε Ήπειρο, [Μακεδονία](#), [Θράκη](#)).

- **Η αμφιπλευρική πολυπυρηνική οικογένεια:** Ουσιαστικά πρόκειται για μια παραλλαγή της πολυπυρηνικής οικογένειας. Η διαφορά από την πατροπλευρική οικογένεια συνίσταται στο γεγονός ότι σε αυτόν τον τύπο μαζί με τους παντρεμένους αδερφούς μπορεί να συμβιώνει στο σπίτι και μία ή περισσότερες αδερφές. Ο συγκεκριμένος τύπος οικογένειας έχει επισημανθεί στα Μεσόγεια της [Αττικής](#), στην πεδινή και ημιορεινή [Βοιωτία](#) και στο [Πωγώνι Ηπείρου](#). Η αμφιπλευρική πολυπυρηνική οικογένεια χαρακτηρίζεται από την απουσία του εθίμου της «εξαγοράς της νύφης». Αντίθετα στην περίπτωση αυτή συνηθίζεται η λεγόμενη «[προγαμιαία δωρεά](#)», δηλαδή ο γαμπρός ή ο πατέρας του προσφέρει προσωπικά στη νύφη ένα χρηματικό ποσό ή αντ' αυτού ακριβά κοσμήματα.



1.5 Θεωρίες για την πολυπυρηνική οικογένεια

Οι βασικές θεωρίες που έχουν υποστηριχθεί για να εξηγήσουν την παρουσία της πολυπυρηνικής οικογένειας είναι:

1. Η πολυπυρηνική οικογένεια στηρίζεται στην κτηνοτροφία μεγάλων κοπαδιών. Στην κτηνοτροφία όπου μια οικογένεια διατηρεί τέτοιο αριθμό ζώων (πρόβατα, γίδια) που χρειάζονται περισσότερα άτομα (κυρίως άνδρες) για τη βοσκή και τη φροντίδα τους

(άρμεγμα, γέννα κ.λ.π.). Η ανάγκη, η οποία είναι μεγαλύτερη, ιδιαίτερα την περίοδο γέννησης, για περισσότερα χέρια εξηγείται από τον τρόπο οργάνωσης του κοπαδιού (χωριστά τα πρόβατα, χωριστά τα γίδια κ.ά.). Η κτηνοτροφία αυτή είναι κατά κανόνα νομαδική (Σαρακατσάνοι), ημινομαδικοί (Βλάχοι) ή μεταβατική (διάφορες ομάδες κτηνοτρόφων της ορεινής και ημιορεινής ζώνης στην Ελλάδα).

2. Η πολυπυρηνική οικογένεια στηρίζεται επίσης στην εκτατική καλλιέργεια των δημητριακών. Ο τρόπος καλλιέργειας με αγρανάπαυση ανάγκαζε τους γεωργούς να χωρίζουν τη γη σε δύο ή τρεις ζώνες. Καλλιεργούσαν μια ζώνη ανά έτος, το επόμενο έτος η ζώνη παρέμενε βοσκότοπος και την καλλιεργούσαν το τρίτο ή τέταρτο έτος. Έτσι, όταν οι γιοι παντρεύονταν και έπρεπε να μοιραστεί η γη, ο πατέρας ήταν υποχρεωμένος να χωρίσει την έγγεια περιουσία σε πολλαπλά μερίδια, προκειμένου να αποκτήσουν τα παιδιά του καλλιεργήσιμη γη σε όλες τις ζώνες. Αυτή η διαδικασία δημιουργούσε, με τον πολυτεμαχισμό, μεγάλο πρόβλημα στην καλλιέργεια των δημητριακών. Έτσι ήταν προτιμότερη η καθυστέρηση της διαίρεσης της γης όσο το δυνατόν περισσότερο και επομένως και της πολυπυρηνικής οικογένειας.
3. Η τρίτη θεωρία, παρ' όλο που συνδέεται με την οικονομία, ωστόσο δεν καθορίζεται τόσο από την μορφή (κτηνοτροφία, γεωργία). Οι υποστηρικτές της θεωρούν ότι είναι απαραίτητη η παραμονή κάποιων προσώπων στο σπίτι π.χ. γιαγιάς, παππού, όταν τα μέλη της οικογένειας είναι αναγκασμένα να εργάζονται πολλές ώρες έξω από το σπίτι. Η θεωρία αυτή μπορεί να εφαρμοστεί και στις περιπτώσεις της νομαδικής – ημινομαδικής – μεταβατικής κτηνοτροφίας και στην περίπτωση της καλλιέργειας των δημητριακών, αλλά υπό ορισμένες προϋποθέσεις και στον αστικό χώρο, όταν συμβαίνει και οι δύο γονείς να εργάζονται έξω από το σπίτι.

1.6 Οικογένεια κορμός

Με τον όρο οικογένεια κορμός εννοούμε την οικιακή ομάδα στην οποία οι γονείς συμβιώνουν με ένα παιδί παντρεμένο αγόρι ή κορίτσι. Ο όρος αυτός ουσιαστικά είναι απόδοση στα ελληνικά των δυτικών όρων *famille-souche* και *stem-family*, που αναφέρονται σε παρόμοιο τύπο οικογένειας, ο οποίος όμως εκεί συνδέεται με την επιλογή ενός και μοναδικού κληρονόμου, έθιμο κατάλοιπο παλαιότερης φρουδαρχικής οργάνωσης της κοινωνίας. Στην ελληνική περίπτωση ο όρος είναι πολύ σαφής και αποδίδει με ακρίβεια τον συγκεκριμένο τύπο οικογένειας. Η οικογένεια-κορμός μπορεί να διακριθεί σε δύο βασικούς τύπους: στην πατροπλευρική οικογένεια-κορμό και στη μητροπλευρική οικογένεια-κορμό, που απαντώνται σε διαφορετικές γεωγραφικές περιοχές της Ελλάδας.

Η πατροπλευρική οικογένεια-κορμός: Στην πατροπλευρική οικογένεια-κορμό οι γονείς συμβιώνουν με έναν γιο παντρεμένο, τον πρωτότοκο ή τον υστερότοκο ανάλογα με τις οικονομικές συνθήκες κάθε περιοχής. Η πατροπλευρική οικογένεια-κορμός μπορεί να προκύψει με δύο τρόπους:

- Με τη διαδικασία διαίρεσης της πατροπλευρικής πολυπυρηνικής οικογένειας. Η μεγάλη οικογένεια διαιρείται, ενώ ακόμα ζουν οι γονείς. Οι αδερφοί εγκαθίστανται σε καινούρια σπίτια και οι γονείς μένουν με ένα γιο που στις περισσότερες περιπτώσεις, αλλά όχι πάντα είναι ο τελευταίος.
- Η οικογένεια-κορμός προέρχεται από την πατρική πυρηνική οικογένεια, χωρίς να μεσολαβήσει η σύνθετη πολυπυρηνική. Αυτό συμβαίνει στα νεότερα χρόνια όπου όλοι οι γιοι αποχωρούν από την οικογένεια με τον γάμο τους εκτός από τον τελευταίο.

Η μητροπλευρική οικογένεια-κορμός: Ο συγκεκριμένος τύπος οικογένειας συναντιέται θεσμικά συνήθως στα νησιά του Αιγαίου και σπάνια στον ελλαδικό ηπειρωτικό χώρο. Η μητροπλευρική οικογένεια-κορμός στηρίζεται στην αρχή της εγκατάστασης του γαμπρού στο σπίτι της μητέρας της νύφης (μητρο-γυναικοτοπικός γάμος). Το σπίτι στο τέλος κληρονομείται από την κόρη, που μπορεί να είναι η πρώτη ή η τελευταία. Συχνότερα όμως πρόκειται για την πρωτότοκη κόρη (κανακάρα κ.λπ.), η οποία στα νησιά του Αιγαίου έχει αυξημένα δικαιώματα. Η μητροπλευρική οικογένεια είναι γνωστή και ως μητροκεντρική ή μητροεστιακή οικογένεια. Στη μητροπλευρική οικογένεια-κορμό τη φροντίδα των γονέων αναλαμβάνει η κόρη της οικογένειας. Ταυτόχρονα η συνέχιση του «σπιτιού» γίνεται μέσω θηλυγονίας, δηλαδή καταγωγής από γυναίκες. Με αυτόν τον τρόπο δημιουργούνται οι λεγόμενες θηλυγονικές γραμμές.

Η μητροπλευρική οικογένεια-κορμός δεν προϋποθέτει υποχρεωτικά εγκατάσταση και των δύο ζευγαριών, γονιών και κόρης κάτω από την ίδια στέγη. Συνήθως οι γέροντες γονείς διαμένουν σε ένα σπίτι συνεχόμενο ή κοντά στο σπίτι της κόρης, που μπορεί να είναι και στην αυλή, το λεγόμενο γεροντικό. Η μητροπλευρική οικογένεια-κορμός έχει συνδεθεί από πλευράς οικονομίας με την απασχόληση των ανδρών στη θάλασσα, (αλιεία, ναυτιλία).

1.7 Παραδοσιακά σύμβολα

Η οικογένεια αποτελεί ταυτόχρονα και μια συμβολική ομάδα.

Η εστία :

Μέσα σε κάθε παραδοσιακό σπίτι υπάρχει η εστία (τζάκι,φόκος κ.λπ.). Η εστία δεν αποτελεί απλώς ένα χώρο όπου μαγειρεύουν οι άνθρωποι και ζεσταίνονται, αλλά είναι το σύμβολο της ενότητας της οικογένειας. Δεν είναι άσχετο το έθιμο που συναντάμε σε περιοχές του βορειελλαδικού χώρου κατά τη διαίρεση της μεγάλης πολυπυρηνικής οικογένειας: μεταφέρεται φωτιά από την εστία του πατρικού σπιτιού στα σπίτια των γιων. Με τον τρόπο αυτό προβάλλεται η

συνέχεια της οικογένειας. Σε ορισμένες περιοχές της Ηπείρου όταν η νύφη εισέρχεται στο σπίτι του πεθερού, μια από τις πρώτες ενέργειες της είναι να προσκυνήσει την εστία.

Το εικονοστάσι:

Παρεμφερή ρόλο έχει και το εικονοστάσι, πιθανή επιβίωση της αρχαίας εστίας, όπου τοποθετούνται οι εικόνες των αγίων της οικογένειας ή των αγίων των οποίων τα ονόματα έχουν ο αρχηγός και τα μέλη της οικογένειας.

Τα στέφανα:

Ισχυρό σύμβολο του γάμου, αρκετές φορές τοποθετούνται σε στεφανοθήκες, δίπλα στο εικονοστάσι, για να δείξουν ότι ο γάμος είναι τόσο ιερός δεσμός όσο και η εκκλησία που τον ευλόγησε, ή όσο οι εικόνες των αγίων που φυλάσσονται στο εικονοστάσι.

Το φίδι και η νεράιδα του σπιτιού:

Εκτός από τα σύμβολα που συνδέονται με τη φωτιά (εστία, καντήλι) σε όλη την Ελλάδα υπήρχε παλαιότερα η πίστη σε ένα «φίδι του σπιτιού», το οποίο προστατεύει την οικογένεια και δεν πρέπει κανείς να το πειράξει. Είναι ο *οικουρός όφις* της αρχαιότητας. Πιστεύεται ότι αν κάποιος πειράξει ή σκοτώσει το φίδι, τότε θα πεθάνει ένα μέλος ή ο αρχηγός της οικογένειας. Σε ορισμένες περιοχές της Ελλάδας το φίδι αυτό είναι θηλυκό ή συνδέεται με μια φανταστική γυναικεία μορφή (νεράιδα) με διάφορες ονομασίες π.χ. βιτόρα στην Αττική, σαγιάδα στην Κοζάνη, μάισσα στον Πόντο, που θεωρείται προστάτιδα του σπιτιού.

Το αίμα και ο σπόρος:

Άλλα σύμβολα, τα οποία όμως έχουν περισσότερο σχέση με την έννοια της οικογένειας ως ομάδας συγγενών, είναι το αίμα και ο σπόρος (σπέρμα). Το αίμα και ο σπόρος συμβολίζουν κυρίως τη συγγένεια ή τους συγγενείς από την ανδρική πλευρά, μέσα και έξω από το σπίτι. Πιστεύεται ότι με το αίμα και το σπόρο μεταβιβάζονται από τους παππούδες τα φυσικά και κοινωνικά χαρακτηριστικά στην ομάδα.

Το γάλα :

Ένα άλλο σύμβολο, το οποίο όμως δεν είναι πάντα τόσο έντονο, όπως το αίμα, είναι το γάλα. Το γάλα συμβολίζει ενίοτε τη συγγένεια από τις γυναίκες. Πιστεύεται ότι έχει παρόμοιες ιδιότητες με εκείνες του αίματος. Συγγενείς από γάλα επίσης δεν πρέπει να παντρεύονται, καθώς και μη συγγενείς που έχουν θηλάσει από την ίδια γυναίκα.

Ο εορτασμός του προστάτη αγίου :

Κατά την ημέρα του εορτασμού του αγίου γίνεται λειτουργία, κατόπιν έρχεται ο ιερέας στο σπίτι κάνει ευχέλαιο και σηκώνει ύψωμα. Η οικογένεια έχει σφάζει αρνί ή κατσίκι και κάνει τραπέζι στους συγγενείς. Μερικές φορές οι οικογένειες έχουν ή κτίζουν ιδιόκτητες εκκλησίες προς τιμήν του προστάτη αγίου (Μάνη, Ηπειρος κ.ά.).

1.8 Ο θεσμός της οικογένειας

Ο θεσμός της οικογένειας είναι σημαντικός και βαίνει πάντοτε σε τροχιά αλλαγής παράλληλα με τις αλλαγές της ευρύτερης κοινωνίας.

Στη σύγχρονη κοινωνία οι προκλήσεις ποικίλουν καθώς οι ρυθμοί γίνονται όλο και γρηγορότεροι και οι κοινωνικές προκλήσεις αυξάνονται.

Για το λόγο αυτό η οικογένεια αποκτά ακόμα μεγαλύτερη αξία για τους ανθρώπους.

Άλλοτε λειτουργεί ως προστάτης των μελών της και άλλοτε τα προωθεί προς τα έξω, (στην ευρύτερη κοινωνική ομάδα) προκειμένου να κοινωνικοποιηθούν κατάλληλα και να αναπτύξουν δεξιότητες προσαρμοστικότητας στις συνθήκες που επικρατούν εκεί.

Τα σύγχρονα οικογενειακά προβλήματα συνήθως προκύπτουν μέσα από τις σύγχρονες κοινωνικές συνθήκες κύριο χαρακτηριστικό των οποίων

είναι και οι αυξανόμενες οικονομικές ανάγκες.

Συχνά οι γονείς αναγκάζονται να εργάζονται αρκετές ώρες για να μπορέσουν να ανταποκριθούν σε αυτές. Ξεχνώντας πως η οικονομική κάλυψη δεν είναι η μοναδική κάλυψη με την οποία θα εφοδιάσουν τα παιδιά τους.

Όταν ένα παιδί μένει εκτεθειμένο συναισθηματικά τότε αναλώνει ενέργεια, στο υπόλοιπο της ζωής του, προσπαθώντας να αναπληρώσει το συναισθηματικό κενό. Αυτό όμως, δυστυχώς, δεν αναπληρώνεται εύκολα.

Έτσι παράγονται μέσα από την οικογένεια πολίτες που στο μέλλον αποτελούν γενέτειρα πολλών άλλων κοινωνικών προβλημάτων και μη λειτουργικών για την ομαλή και παραγωγική λειτουργία της κοινωνίας καταστάσεων.

Όταν ένα παιδί καλύπτεται συναισθηματικά, ιδιαίτερα στα πρώτα χρόνια της ζωής του, τότε έχει το θάρρος να πειραματιστεί και να εξερευνήσει τη ζωή αλλά και άλλες κοινωνικές σχέσεις.

Με αυτό το τρόπο παράγονται μέσα από την οικογένεια πολίτες που στο μέλλον γίνονται πρωτοπόροι, οραματιστές και δημιουργοί.

Εύκολα μπορεί κανείς να εξετάσει και από μόνος του την πιο πάνω θεωρία.

Σκεφτείτε άτομα που θεωρείτε δυσλειτουργικά στη κοινωνία και ψάξτε αν στις σχέσεις τους με τους γονείς τους είχαν αγάπη και ασφάλεια ιδιαίτερα στα πρώτα χρόνια.

Σκεφτείτε άτομα που θεωρείτε λειτουργικά και δημιουργικά στην κοινωνία και ψάξτε το ίδιο.

Σύντομα θα διαπιστώσετε πως στη πρώτη περίπτωση δεν υπήρχε συναισθηματική κάλυψη, ενώ στη δεύτερη περίπτωση υπήρχε.

Έτσι ανιχνεύουμε μια μεγάλη αλήθεια. Πως αν και το να φροντίζουμε για τις υλικές και λειτουργικές ανάγκες των παιδιών μας είναι πολύ σημαντικό, το να αφιερώσουμε χρόνο και φροντίδα στα παιδιά μας είναι ακόμα σημαντικότερο.

Μια οικογένεια μπορεί να γίνει μια όαση για τα μέλη της και να παράγει υγιές πεδίο για κοινωνικό πειραματισμό και εξέλιξη των μελών της.

Μπορεί να αποτελεί ένα κοινωνικό εργαστήριο, μέσα από το οποίο τα παιδιά θα μάθουν να συνεργάζονται να ανταλλάζουν γνώσεις και να μαθαίνουν το ένα από το άλλο δεξιότητες που θα αποτελέσουν εφόδια για το μέλλον.

Η οικογένεια είναι η μήτρα της ψυχοκοινωνικής εξέλιξης των μελών της.

Το μοντέλο της οικογένειας που θεωρείται ιδανικό είναι αυτό, μέσα στο οποίο υπάρχει ειλικρίνεια, αγάπη και κατανόηση ανάμεσα στις σχέσεις.

Τα τυχόν εμπόδια αντιμετωπίζονται με φροντίδα και επικοινωνία.

Η καλή επικοινωνία είναι βασικό συστατικό μιας επιτυχημένης οικογένειας, όπως και η συνεχής επιμόρφωση των γονέων σε θέματα που αφορούν παιδαγωγικές μεθόδους.

Άλλωστε κανείς δε γεννιέται γονέας αλλά γίνεται στο μέλλον.

Τα προβλήματα εκσυγχρονίζονται και μεταβάλλονται, έτσι για αντίβαρο το ίδιο πρέπει να γίνεται και με τις γνώσεις πάνω σε θέματα χειρισμού των προβλημάτων αυτών.

Πολύ σημαντικό στοιχείο είναι για μια οικογένεια να είναι ευέλικτη, να προσαρμόζεται ενώ ταυτόχρονα να διατηρεί τη ταυτότητα της.

Με αυτό το τρόπο επιλέγει η ίδια, τα κοινωνικά σχήματα που προτιμά, χωρίς αυτά να της επιβάλλονται.

Η απόφαση για γάμο και δημιουργία οικογένειας είναι λειτουργική για όλα τα μέλη της όταν γίνεται συνειδητά και με υπευθυνότητα και όχι αυτοματοποιημένη ως κοινωνική επιταγή.

Ας μη ξεχνάμε πως βασική αρχή για τον άνθρωπο, που υπαγορεύεται από αυτή καθαυτή τη φύση του είναι πως για να επιβιώσει πρέπει να ζει μαζί με άλλους ανθρώπους.

Ανήκοντας σε κάποια κοινωνική ομάδα ο άνθρωπος έχει κατορθώσει μέχρι σήμερα να επιβιώσει σ' όλων των ειδών τις κοινωνίες.

Η πρώτη κοινωνική ομάδα στη οποία ανήκει ένας άνθρωπος είναι η οικογένεια του.

ΠΡΟΣΑΡΜΟΓΗ – ΑΛΛΗΛΟΣΥΜΠΛΗΡΩΣΗ – ΑΠΟΔΟΧΗ ΑΜΟΙΒΑΙΑΣ ΑΛΛΗΛΟΕΞΑΡΤΗΣΗΣ.

Αυτό είναι το τρίπτυχο που ενισχύει τη σύγχρονη οικογένεια έτσι ώστε να αποτελέσει για τα μέλη της το γερό και καλοστημένο καράβι που θα μεταφέρει με ασφάλεια τα μέλη της και θα καταστήσει δυνατή τη διάσχιση των απέραντων ωκεανών της ζωής.

1.9 Θεσμική διάσταση της οικογένειας

Συχνά αναφέρεται ότι η οικογένεια είναι το πρώτο επίπεδο κοινωνικοποίησης του ανθρώπου, και αυτή η αντίληψη δείχνει τη θεσμική διάσταση της οικογένειας.

Είναι λοιπόν αναμενόμενο η οικογένεια με τη θεσμική της διάσταση να επιδρά στην διαμόρφωση του κοινωνικού υποκειμένου.

Πέρα από τα όποια επιμέρους ιδεολογικά στοιχεία μπορεί να αναπαράγει η οικογένεια σε μια πιο ψυχολογική ανάλυση βλέπουμε ότι λειτουργεί σαν άσυλο για τον άνθρωπο απέναντι στο μέγεθος της κοινωνίας.

Η οικογένεια ανακουφίζει αλλά και συντηρεί μια φοβία προς το κοινωνικό σύνολο.

Πράγματι η οικογένεια δημιούργησε το περίβλημα για την ασφαλή ανάδυση του ιδιωτικού κόσμου.

Η εξέλιξη αυτή βεβαίως βοηθά στην συντήρηση των δομών της εξουσίας.

Και με την έννοια αυτή λοιπόν είναι μηχανισμός της εξουσίας. Ο Φρόιντ είχε εντοπίσει αυτή τη

σύγκρουση: ...μια από τις κύριες επιδιώξεις του πολιτισμού είναι να συνδέσει τους ανθρώπους σε μεγάλες ενότητες.

Η οικογένεια δεν θέλει να αφήσει τον άνθρωπο ελεύθερο.

Όσο στενότερη είναι η συνοχή των μελών του της οικογένειας, τόσο πιο πολύ τείνουν συχνά να απομονώνονται από τους άλλους, τόσο δυσκολότερη τους γίνεται η είσοδος στο πλατύτερο κύκλο της ζωής.

Πολλοί ακόμα γνωστοί πρωτοπόροι επιστήμονες όπως ο κοινωνιολόγος Ντυρκέμ και ο κοινωνικός ανθρωπολόγος Λεβί-Στρως συμφωνούν πως η οικογένεια είναι αποτέλεσμα όχι φυσιολογικών ή ψυχολογικών τάσεων αλλά της κοινωνικής οργάνωσης. Ο τελευταίος μάλιστα έχει μια ιδιαίτερα ενδιαφέρουσα ανάλυση για την οικογένεια. Θεωρεί ότι ο γάμος καθεαυτός (σαν θεσμός στις πρωτόγονες κοινωνίες) δεν είναι παρά μια από τις πολλές μορφές ανταλλαγής μεταξύ των ανθρώπινων ομάδων που έχουν τη δυνατότητα να συμφωνήσουν μια τέτοια ένωση -δυνατότητα που προσδιορίζεται από τους κανόνες εξωγαμίας (απαγόρευση της αιμομιξίας), οι οποίοι απαγορεύουν να παντρευτεί κανείς με μέλος της νόμιμης οικογένειάς του. (Ο Φρόντ αναφέρει πολλά για την αιμομιξία σαν κοινωνικό ταμπού δίνοντας ανάλογη διάσταση). Ο γάμος, σύμφωνα με τον Λεβί-Στρως παρεμβαίνει ανάμεσα σε δύο ομάδες αντρών: η καθολική σχέση που είναι ο γάμος, δεν δημιουργείται μεταξύ ενός άντρα και μιας γυναίκας που ο καθένας τους δίνει κάτι και παίρνει κάτι σαν αντάλλαγμα αλλά μεταξύ δύο ομάδων αντρών -ενώ η γυναίκα περιλαμβάνεται στα ανταλλάξιμα αντικείμενα. Στο πλαίσιο αυτό “δότες γυναικών” είναι μόνο οι άντρες. Στις κοινωνίες αυτές οι γυναίκες είναι στην πραγματικότητα “αγαθά”, σπάνια και ταυτόχρονα ουσιαστικά για την διαίωσιση της ανθρώπινης ομάδας. Αυτός ο πρωταρχικός ρόλος της οικογένειας σαν συνδετικός κρίκος ομάδων αντρών-εξουσιαστών επιβιώνει ακόμα και σήμερα με τους γάμους συμφερόντων μεταξύ σύγχρονων εξουσιαστών π.χ. Βασιλικών Οικογενειών (εδώ ενίοτε παραβιάζεται η αιμομικτική απαγόρευση), μεταξύ επιχειρηματικών οικογενειών μεταξύ πολιτικών και άλλων.

1.10 Η κοινωνιολογία της οικογένειας

Η Κοινωνιολογία της οικογένειας αποτελεί κλάδο της επιστήμης της Κοινωνιολογίας. Ασχολείται δέ

με την μελέτη του θεσμού της οικογένειας, της συγγένειας, του γάμου και των μορφών τις οποίες αυτοί προσλαμβάνουν στις διάφορες κοινωνίες. Η οικογένεια και η συγγένεια είναι από τους σημαντικότερους κοινωνικούς θεσμούς. Σε ορισμένες παραδοσιακές κοινωνίες η οικογένεια

εξακολουθεί να εκπληρώνει λειτουργίες που σε άλλες πιο μοντέρνες κοινωνίες έχουν ανατεθεί σε οργανωμένους θεσμούς (π.χ. υγειονομική περίθαλψη).[1]

Κοινωνιολογία της οικογένειας είναι

η μελέτη της μονάδας της οικογένειας από μια κοινωνιολογική οπτική γωνία. Η εξέταση αυτή κυριαρχείται από την ανάλυση της κοινωνικής τάξης, του φύλου και της εθνικότητας. Περαιτέρω η κοινωνιολογία της οικογένειας εξετάζει το αποτέλεσμα της κοινωνικής αλλαγής πάνω στην οικογένεια. Σε αυτόν τον τύπο μελέτης περιλαμβάνεται και ο αριθμός των παιδιών που υπάρχουν στην οικογένεια, η σχετική τους ηλικία, οι φυλετικές και/ή οι εθνικές τους καταβολές, το οικονομικό επίπεδο και η κινητικότητα της μονάδας, το επίπεδο εκπαίδευσης των μελών της οικογένειας, ποιες από τις εκδηλώσεις της ζωής ιεραρχούνται ως σημαντικές από και για την οικογενειακή μονάδα, και όλες οι αλληλοεπιδράσεις της οικογενειακής μονάδας με το κοινωνικό και το πολιτισμικό περιβάλλον, αλλά και μεταξύ τους.

Η κοινωνιολογία της οικογένειας ασχολείται επίσης με την πολλαπλότητα των μορφών της οικογένειας στις σύγχρονες κοινωνίες σε σχέση με την ιδεολογία, τις διαφορές των φύλων, και τις κρατικές πολιτικές όπως εκείνες που αφορούν το γάμο. Η κοινωνιολογία μελετά τις οικογένειες και το σχηματισμό τους, την κοινωνική αλλαγή και τις τάσεις προς τις οποίες οδηγείται η οικογένεια, όπως:

- Η αύξηση των μονομελών νοικοκυριών και των μικρότερων οικογενειακών μονάδων
- Ο μέσος όρος της ηλικίας του γάμου έχει αυξηθεί
- Ο μέσος όρος των γεννήσεων έχει μειωθεί και τα πρώτα παιδιά γεννιούνται σε μεγαλύτερη ηλικία
- Η ιστορική δομή της γονιμότητας. Από την έκρηξη των γεννήσεων στην υπογεννητικότητα (instability)
- Η γήρανση του πληθυσμού. Η τάση για μεγαλύτερο προσδόκιμο ζωής.
- Αύξηση των ποσοστών των διαζυγίων και των ανθρώπων που δεν θα παντρευτούν ποτέ.[2]

Η κοινωνιολογία της οικογένειας εξετάζει τη μεταβολή των ρόλων στα μέλη της οικογένειας. Το κάθε μέλος είναι περιορισμένο από τους ρόλους του φύλου του που ισχύουν στην παραδοσιακή οικογένεια. Αυτοί οι ρόλοι όπως του πατέρα ως εργαζόμενου και της μητέρας ως νοικοκυράς παρακμάζουν, με τη μητέρα να γίνεται συμπληρωματικός εφοδιαστής και να διατηρεί τις ευθύνες της ανατροφής του παιδιού. Γι' αυτό ο ρόλος των γυναικών στο εργατικό δυναμικό μιας κοινωνίας είναι "αντίστοιχος με τις απαιτήσεις της παραδοσιακής οικογένειας".. Η Κοινωνιολογία μελετά και την προσαρμογή του ρόλου των ανδρών τόσο ως παρόχων φροντίδας όσο και ως εφοδιαστών της

οικογένειας. Αν και οι ρόλοι των δύο φύλων όλο και περισσότερο τείνουν να εξομοιώνονται.

ΚΕΦΑΛΑΙΟ 2

ΕΠΙΧΕΙΡΗΜΑΤΙΚΟΤΗΤΑ



2.1 Επιχειρηματίας και Επιχειρηματικότητα

Ο όρος επιχειρηματίας (entrepreneur) συνήθως χρησιμοποιείται για να αναφερθούμε σ' ένα ευρύ φάσμα ανθρώπων, από το μικρό επιχειρηματία της γειτονιάς που έχει ένα μανάβικο ή ένα καθαριστήριο μέχρι τον ιδιοκτήτη μιας πολύ μεγάλης επιχείρησης όπως π.χ. της τσιμεντοβιομηχανίας TITAN ή ενός διυλιστηρίου ή παλαιότερα της Ολυμπιακής αεροπορίας του Ωνάση, της Εμπορικής Τράπεζας του Ανδρεάδη κ.ά.. Επιπλέον, ο όρος επιχειρηματίας χρησιμοποιείται χωρίς διάκριση για το αν αυτό το άτομο ίδρυσε ή απλά κληρονόμησε την επιχείρηση και για το αν απλά επιβιώνει με την επιχείρηση αυτή ή αν επιτυγχάνει την ανάπτυξη της επιχείρησής του. Η ιδιότητα λοιπόν του επιχειρηματία αναφέρεται και δηλώνεται και από έναν ιδιοκτήτη μικρής επιχείρησης (small business owner), αλλά αποκτά ιδιαίτερη αίσθηση όταν γίνεται

αναφορά σε ονόματα όπως Ωνάσης, Νιάρχος, Λάτσης, Ανιέλλι, Μπιλ Γκέιτς ή ακόμα Βαρδινογιάννης, Κόκκαλης, Κωστόπουλος, Μυτιληναίος και χιλιάδες άλλα ονόματα στην Ελλάδα και στο εξωτερικό. Η αίγλη αυτή βέβαια οφείλεται και στην πολύ μεγάλη έως αμύθητη περιουσία αυτών των επιχειρηματιών.

2.1.1 Επιχειρηματίας

Κατά το American Heritage Dictionary **επιχειρηματίας** είναι το άτομο που ιδρύει και διευθύνει μια επιχείρηση και αναλαμβάνει τους κινδύνους. Βέβαια θα πρέπει να διευκρινισθεί ότι ο πραγματικός επιχειρηματίας, με τη βαθύτερη έννοια του όρου, είναι το άτομο εκείνο που αρχίζει ουσιαστικά από το τίποτε και αναπτύσσει την επιχείρησή του και επιτυγχάνει με πολύ σκληρή δουλειά και δημιουργική φαντασία, αντιλαμβάνεται τις ευκαιρίες που παρουσιάζονται ή δημιουργεί άλλες και έχει έντονη και σωστή αίσθηση του κατάλληλου χρόνου δράσης (Κανελλόπουλος Χ., 1994).

2.1.2 Επιχειρηματικότητα

Η έννοια της επιχειρηματικότητας είναι πολύ πιο πλατιά από εκείνη του επιχειρηματία διότι περιλαμβάνει και πολλά άλλα άτομα εκτός από τον επιχειρηματία.

Με την επιχειρηματικότητα ο άνθρωπος «επιχειρεί» εννοούμε δηλαδή ότι προσπαθεί να κάνει κάτι καινούργιο. Η **επιχειρηματικότητα** (entrepreneurship) αναφέρεται στη διαδικασία που περιλαμβάνει όλες τις λειτουργίες, δραστηριότητες και ενέργειες που συνδέονται με τον εντοπισμό των ευκαιριών και τη δημιουργία μιας οργάνωσης που θα τις αξιοποιεί.

Μκαινούργιο ή για ανάπτυξη νέων ή τροποποιημένων προϊόντων ή νέων αγορών υπάρχει ένα άτομο με επιχειρηματικό πνεύμα. Δηλαδή και στις μεγάλες επιχειρήσεις τα στελέχη που παρουσιάζουν τα χαρακτηριστικά αυτά είναι στελέχη με επιχειρηματικό πνεύμα. Βέβαια αυτό δεν

πρέπει να παρερμηνευθεί και να θεωρηθεί ότι κάθε στέλεχος είναι ή μπορεί να είναι και επιχειρηματίας γιατί η βασική δουλειά κάθε στελέχους είναι να κάνει την επιχείρηση να λειτουργεί αποτελεσματικά, ενώ αντίθετα η βασική δουλειά ενός επιχειρηματία είναι να δημιουργεί, να προκαλεί σκόπιμες αλλαγές.

Στον επιχειρηματικότητα, που αρκετοί έχουν ονομάσει τέταρτο συντελεστή της παραγωγής, πολλοί έχουν προσδώσει διάφορα γνωρίσματα τα οποία περιγράφουν το περιεχόμενό της. Για παράδειγμα, η επιχειρηματικότητα αναφέρεται σε:

- παραγωγή αξιών για άλλες παραγωγικές μονάδες ή για καταναλωτές
- ανάληψη επιχειρηματικού κινδύνου
- μετατροπή των συντελεστών της παραγωγής σε προϊόντα
- ορθολογική διάθεση των στοιχείων παραγωγής

πραγματοποίηση νέων συνδυασμών συντελεστών παραγωγής και στη συνεισφορά τους στην οικονομική πρόοδο της επιχείρησης και την έννοια αυτή πίσω από κάθε ανάληψη κινδύνων και επένδυση πόρων για κάτι.

2.2 Τα Κίνητρα της Επιχειρηματικότητας

Τα άτομα ωθούνται στην επιχειρηματική δραστηριότητα από κάποια **κίνητρα**. Τα κυριότερα είναι τα εξής:

Το κέρδος

Η οικονομική ανταμοιβή είναι από τα σπουδαιότερα κίνητρα, ίσως το σπουδαιότερο. Οι επιχειρηματίες προσδοκούν μια απόδοση της επένδυσης, η οποία, όχι μόνο θα τους αποζημιώσει για το χρόνο και τα χρήματα που έχουν επενδύσει, αλλά θα τους ανταμείψει ικανοποιητικά για τους κινδύνους και τις πρωτοβουλίες που αναλαμβάνουν στην επιχειρηματική τους δραστηριότητα.

Η ανεξαρτησία

Η ελευθερία για ανεξάρτητη εργασία είναι μια άλλη ανταμοιβή-και κίνητρο οπωσδήποτε- της επιχειρηματικότητας. Είναι πολύ συνηθισμένη η φράση «θέλω να είμαι αφεντικό του εαυτού μου» ή «δε θέλω να έχω κανένα πάνω από το κεφάλι μου».

Η προσωπική και επαγγελματική ανάπτυξη

Η ανάπτυξη μιας επιχείρησης απαιτεί πρώτα απ' όλα την προσωπική ανάπτυξη του επιχειρηματία. Για να γίνει κάποιος πετυχημένος επιχειρηματίας χρειάζεται να μπορεί ν' αντεπεξέρχεται με το ρίσκο, την αβεβαιότητα, το στρες, να χειρίζεται επαρκώς τις πολυποίκιλες διαπροσωπικές σχέσεις και να διοικεί την επιχείρηση με περιορισμένους πόρους. Πολλοί γίνονται επιχειρηματίες για να βιώσουν αυτό το αίσθημα προσωπικής ανάπτυξης και αυτοολοκλήρωσης, που απορρέει από τη δημιουργία μιας ολοκληρωμένης και παραγωγικής οντότητας, όπως είναι μια σωστή επιχείρηση.

Μια εναλλακτική επιλογή σε μια μη ικανοποιητική εργασία

Πολλοί επιχειρηματίες ήταν στο παρελθόν στελέχη ή εργαζόμενοι γενικότερα σε άλλες επιχειρήσεις. Ενώ δεν υπήρχε κίνδυνος απόλυσής τους, κάποια στιγμή διαπίστωσαν ότι η δουλειά τους δεν τους ικανοποιούσε πλέον. Άλλοι αντιλήφθηκαν ότι οι πιθανότητες εξέλιξής τους ήταν μηδαμινές και αυτό προφανώς δεν ήταν καθόλου υποκινητικό γι' αυτούς. Υπάρχει όμως και μια άλλη κατηγορία, αυτών που είχαν ξεκινήσει την επιχείρησή τους ως δεύτερη δουλειά και όταν διαπίστωσαν ότι πηγαίνει πολύ καλά, εγκατέλειψαν τη μισθωτή εργασία τους και ασχολήθηκαν αποκλειστικά με τη δική τους επιχείρηση.

2.3 Οι Δραστηριότητες του Επιχειρηματία

Οι **δραστηριότητες** που αναλαμβάνει ένας επιχειρηματίας, οι λειτουργίες που ασκεί, τα καθήκοντα που αναλαμβάνει ποικίλλουν ανάλογα με το είδος και το μέγεθος της επιχείρησης. Αποτελούν όμως έναν συνδυασμό των δραστηριοτήτων που ασκεί ένας μάνατζερ και αυτών που χαρακτηρίζουν ένα άτομο που είναι δημιουργικό και καινοτόμο. Οι κυριότερες απ' αυτές είναι:

Η ανάληψη κινδύνων

Ορισμένοι ερευνητές έχουν υποστηρίξει την άποψη ότι αυτή, δηλαδή η ανάληψη των κινδύνων που απορρέουν από την αβεβαιότητα που επικρατεί στην οικονομική ζωή, είναι η πραγματική και ουσιαστική δραστηριότητα της επιχειρηματικότητας. Τους κινδύνους αυτούς, που δεν μπορούν να προβλεφθούν και να υπολογισθούν, τους αντιμετωπίζει ο επιχειρηματίας.

Ο εντοπισμός των ευκαιριών κέρδους

Ο επιχειρηματίας, έχοντας ειδικές γνώσεις και λαμβάνοντας πληροφορίες από την αγορά, προσπαθεί να εντοπίσει τις διάφορες ευκαιρίες κέρδους, οι οποίες συνήθως δεν είναι φανερές στους πολλούς.

Η εισαγωγή καινοτομιών

Ο επιχειρηματίας προσπαθεί να χρησιμοποιήσει και να αξιοποιήσει τις διάφορες επιστημονικές και τεχνολογικές ανακαλύψεις για παραγωγικούς και κερδοσκοπικούς σκοπούς.

Ο σχεδιασμός

Εδώ αναφερόμαστε στις αποφάσεις για τα προϊόντα ή τις υπηρεσίες που θα παρέχει η επιχείρηση και τις αγορές που θα εξυπηρετεί, για τον τόπο εγκατάστασης της επιχείρησης, για τις μεθόδους παραγωγής και τις πηγές χρηματοδότησής της, όπως επίσης και για το σχεδιασμό των δραστηριοτήτων της, όταν αρχίσει να λειτουργεί.

Η οργάνωση

Τα θέματα της οργάνωσης της επιχείρησης συχνά παραμελούνται από τους επιχειρηματίες κατά το ξεκίνημα της επιχείρησής τους δεδομένου ότι έχουν προτεραιότητα άλλα. Όμως, θέματα όπως η οργανωτική δομή της επιχείρησης, ο σχεδιασμός της εργασίας, η τμηματοποίηση, οι εξουσιοδοτήσεις και πολλά άλλα, είναι απαραίτητο να διευκρινισθούν στην αρχή και βεβαίως να αποτελούν μέλημα του επιχειρηματία και στη συνέχεια.

Ο έλεγχος

Η λειτουργία του ελέγχου είναι σημαντικότερη καθ' όλη τη διάρκεια της ζωής της επιχείρησης, αλλά παίζει ιδιαίτερο ρόλο στη νεοϊδρυόμενη. Τότε πρέπει να ελέγχονται διεξοδικά τα πάντα, διότι αφενός είναι σημαντικό τα πράγματα να πάνε καλά από την αρχή και αφετέρου θα πρέπει να αποφευχθεί η καλλιέργεια λανθασμένης νοοτροπίας περί ελέγχου στους εργαζομένους.

Η διοίκηση των ανθρώπων

Η αποτελεσματική διοίκηση και υποκίνηση των εργαζομένων είναι κρίσιμο συστατικό στοιχείο της πετυχημένης επιχειρηματικότητας. Οι εργαζόμενοι θα πρέπει να ενθαρρύνονται από τον επιχειρηματία να εργάζονται για την επίτευξη των στόχων της επιχείρησης? να κατανοούν το είδος της εργασίας για το οποίο είναι υπεύθυνοι? να ανταμείβονται από τον επιχειρηματία όταν η απόδοσή τους είναι καλή? και ο επιχειρηματίας να δημιουργεί ένα περιβάλλον το οποίο υποστηρίζει τις προσπάθειες των εργαζομένων και καλύπτει τις ανάγκες τους.

2.4 Επιχειρηματικότητα και Ανάπτυξη

Η δραστηριότητα του επιχειρηματία είναι πάρα πολύ σημαντική για την εύρυθμη λειτουργία και ανάπτυξη της οικονομίας γιατί βοηθά αποτελεσματικά στη δημιουργία νέων θέσεων εργασίας, καινούργιου εισοδήματος, καινούργιων κερδών και καινούργιων πηγών πλούτου. Για το λόγο αυτό

τα τελευταία χρόνια οι κυβερνήσεις, οι διάφορες οργανώσεις και ενώσεις και τα πανεπιστημιακά ιδρύματα των προηγμένων κρατών έχουν στρέψει την προσοχή τους στην ανάπτυξη της επιχειρηματικότητας.

Η οικονομία που δεν αναπτύσσει την επιχειρηματικότητα δεν θα μπορέσει να εκμεταλλευτεί προς όφελός της τα διάφορα τεχνολογικά και άλλου είδους επιτεύγματα. Πλούτος σε μία οικονομία δεν είναι μόνο οι παραγωγικοί πόροι αλλά και οι ιδέες των ανθρώπων. Σημαντικό μέρος αυτών των ιδεών αποτελούν και οι επιχειρηματικές ιδέες που μόνο όταν μπορέσουν να εφαρμοσθούν και να αξιολογηθούν από την αγορά, συμβάλλουν αποφασιστικά όχι μόνο στην οικονομική ανάπτυξη αλλά και στη διόρθωση των ανισοροπιών (Καραγιάννης, 1999).

Αν θέλουμε να, εμπνεύσουμε την επιχειρηματικότητα στους νέους θα πρέπει να κατευθύνουμε με κατάλληλο τρόπο τις διάφορες παραμέτρους του γενικού περιβάλλοντος στο οποίο δημιουργείται και αναπτύσσεται η επιχειρηματικότητα. Αλλά για να καταλήξουμε σε μια ωφέλιμη και δημιουργική στρατηγική θα πρέπει να προηγηθεί η ανάληψη ειδικών εμπειρικών μελετών, ώστε να αξιολογηθούν οι σημαντικοί παράγοντες που επιδρούν στην επιχειρηματικότητα.

Συγκεκριμένα, πέραν των λόγων που έχουν αναφερθεί παραπάνω, από διάφορες εμπειρικές έρευνες (Πετράκης, 1996) έχει διαπιστωθεί ότι οι σημαντικότεροι λόγοι ανάληψης επιχειρηματικών πρωτοβουλιών είναι:

- Η ανάγκη αυτοπραγμάτωσης του επιχειρηματία
- Το αναμενόμενο εισόδημα
- Η ανεργία
- Οι επιχειρηματικές ευκαιρίες

Όσον αφορά τους παράγοντες που επηρεάζουν την ανάπτυξη της επιχειρηματικότητας αυτοί είναι:

- Η προηγούμενη επαγγελματική ενασχόληση
- Οι οικογενειακές σχέσεις
- Η εκπαίδευση
- Η ηλικία
- Το φύλλο
- Η εθνικότητα

Αν επιθυμούμε να αναπτύξουμε στη χώρα μας την επιχειρηματικότητα θα πρέπει όχι μόνο να βελτιώσουμε το εκπαιδευτικό μας σύστημα αλλά και να διαμορφώσουμε μια οικονομική πολιτική που να ευνοεί την εξάσκηση αυτής της δραστηριότητας. Μερικούς τέτοιους τρόπους προτείνουμε στη συνέχεια (Καραγιάννης, 1999).

- Να δημιουργηθεί ένα κλίμα όπου επικρατεί ο ανταγωνισμός και η ελευθερία για να μπορέσει ακμάσει το επιχειρηματικό πνεύμα.
- Να θεσπιστεί ένα τέτοιο θεσμικό και ηθικό περιβάλλον που να επιβραβεύει την προσπάθεια του επιχειρηματία.

- Να καλλιεργηθεί ένα κλίμα βεβαιότητας στους ανθρώπους.
- Να αποδυναμωθεί το τέρας της γραφειοκρατίας.
- Να μειωθούν τα εμπόδια εισόδου νέων επιχειρηματιών στους διάφορους κλάδους της οικονομίας.

2.5 Επιχειρηματικότητα

Ο όρος επιχειρηματίας (entrepreneur) συνήθως χρησιμοποιείται για να αναφερθούμε σ' ένα ευρύ φάσμα ανθρώπων, από το μικρό επιχειρηματία της γειτονιάς που έχει ένα μανάβικο ή ένα καθαριστήριο μέχρι τον ιδιοκτήτη μιας πολύ μεγάλης επιχείρησης όπως π.χ. της τσιμεντοβιομηχανίας ΤΙΤΑΝ ή ενός διυλιστηρίου ή παλαιότερα της Ολυμπιακής αεροπορίας του Ωνάση, της Εμπορικής Τράπεζας του Ανδρεάδη κ.ά.. Επιπλέον, ο όρος επιχειρηματίας χρησιμοποιείται χωρίς διάκριση για το αν αυτό το άτομο ίδρυσε ή απλά κληρονόμησε την επιχείρηση και για το αν απλά επιβιώνει με την επιχείρηση αυτή ή αν επιτυγχάνει την ανάπτυξη της επιχείρησής του. Η ιδιότητα λοιπόν του επιχειρηματία αναφέρεται και δηλώνεται και από έναν ιδιοκτήτη μικρής επιχείρησης (small business owner), αλλά αποκτά ιδιαίτερη αίγλη όταν γίνεται αναφορά σε ονόματα όπως Ωνάσης, Νιάρχος, Λάτσης, Ανιέλλι, Μπιλ Γκέιτς ή ακόμα Βαρδινογιάννης, Κόκκαλης, Κωστόπουλος, Μυτιληναίος και χιλιάδες άλλα ονόματα στην Ελλάδα και στο εξωτερικό. Η αίγλη αυτή βέβαια οφείλεται και στην πολύ μεγάλη έως αμύθητη περιουσία αυτών των επιχειρηματιών.

Τι είναι όμως ο επιχειρηματίας και τι η επιχειρηματικότητα; Σύμφωνα με έναν ορισμό **επιχειρηματίας** είναι αυτός που αντιλαμβάνεται μια ευκαιρία και δημιουργεί μια οργάνωση για να την αξιοποιήσει. Είναι ένα άτομο που αναλαμβάνει κινδύνους και δράση σε καταστάσεις που εντοπίζει ως ευκαιρίες, ενώ άλλοι αποτυγχάνουν να τις δουν έτσι, αφού τις θεωρούν ως προβλήματα ή απειλές. Ο όρος **επιχειρηματικότητα** (entrepreneurship) αναφέρεται στη διαδικασία που περιλαμβάνει όλες τις λειτουργίες, δραστηριότητες και ενέργειες που συνδέονται με τον εντοπισμό των ευκαιριών και τη δημιουργία μιας οργάνωσης που θα τις αξιοποιεί. Στον όρο, που αρκετοί έχουν ονομάσει τέταρτο συντελεστή της παραγωγής, πολλοί έχουν προσδώσει διάφορα γνωρίσματα τα οποία περιγράφουν το περιεχόμενό της. Για παράδειγμα, η επιχειρηματικότητα αναφέρεται σε:

- παραγωγή αξιών για άλλες παραγωγικές μονάδες ή για καταναλωτές
- ανάληψη επιχειρηματικού κινδύνου
- μετατροπή των συντελεστών της παραγωγής σε προϊόντα
- ορθολογική διάθεση των στοιχείων παραγωγής
- πραγματοποίηση νέων συνδυασμών συντελεστών παραγωγής και στη συνεισφορά τους στην οικονομική πρόοδο της επιχείρησης.

Τα άτομα ωθούνται στην επιχειρηματική δραστηριότητα από κάποια **κίνητρα**. Τα κυριότερα είναι τα εξής:

1. Το κέρδος

Η οικονομική ανταμοιβή είναι από τα σπουδαιότερα κίνητρα, ίσως το σπουδαιότερο. Οι επιχειρηματίες προσδοκούν μια απόδοση της επένδυσης, η οποία, όχι μόνο θα τους αποζημιώσει για το χρόνο και τα χρήματα που έχουν επενδύσει, αλλά θα τους ανταμείψει ικανοποιητικά για τους κινδύνους και τις πρωτοβουλίες που αναλαμβάνουν στην επιχειρηματική τους δραστηριότητα.

2. Η ανεξαρτησία

Η ελευθερία για ανεξάρτητη εργασία είναι μια άλλη ανταμοιβή-και κίνητρο οπωσδήποτε- της επιχειρηματικότητας. Είναι πολύ συνηθισμένη η φράση «θέλω να είμαι αφεντικό του εαυτού μου» ή «δε θέλω να έχω κανένα πάνω από το κεφάλι μου».

3. Η προσωπική και επαγγελματική ανάπτυξη

Η ανάπτυξη μιας επιχείρησης απαιτεί πρώτα απ' όλα την προσωπική ανάπτυξη του επιχειρηματία. Για να γίνει κάποιος πετυχημένος επιχειρηματίας χρειάζεται να μπορεί ν' αντεπεξέρχεται με το ρίσκο, την αβεβαιότητα, το στρες, να χειρίζεται επαρκώς τις πολυποίκιλες διαπροσωπικές σχέσεις και να διοικεί την επιχείρηση με περιορισμένους πόρους. Πολλοί γίνονται επιχειρηματίες για να βιώσουν αυτό το αίσθημα προσωπικής ανάπτυξης και αυτοολοκλήρωσης, που απορρέει από τη δημιουργία μιας ολοκληρωμένης και παραγωγικής οντότητας, όπως είναι μια σωστή επιχείρηση.

4. Μια εναλλακτική επιλογή σε μια μη ικανοποιητική εργασία

Πολλοί επιχειρηματίες ήταν στο παρελθόν στελέχη ή εργαζόμενοι γενικότερα σε άλλες επιχειρήσεις. Ενώ δεν υπήρχε κίνδυνος απόλυσής τους, κάποια στιγμή διαπίστωσαν ότι η δουλειά τους δεν τους ικανοποιούσε πλέον. Άλλοι αντιλήφθηκαν ότι οι πιθανότητες εξέλιξής τους ήταν μηδαμινές και αυτό προφανώς δεν ήταν καθόλου υποκινητικό γι' αυτούς. Υπάρχει όμως και μια άλλη κατηγορία, αυτών που είχαν ξεκινήσει την επιχείρησή τους ως δεύτερη δουλειά και όταν διαπίστωσαν ότι πηγαίνει πολύ καλά, εγκατέλειψαν τη μισθωτή εργασία τους και ασχολήθηκαν αποκλειστικά με τη δική τους επιχείρηση.

Όσον αφορά τα χαρακτηριστικά του επιχειρηματία δεν υπάρχουν σαφή συμπεράσματα από τις διάφορες έρευνες που έχουν γίνει. Ωστόσο, υπάρχουν ενδείξεις ότι ο επιχειρηματίας έχει τα εξής **χαρακτηριστικά**:

1. Μεγάλη ανάγκη για επιτυχία

Άτομα που διακατέχονται από υψηλό βαθμό ανάγκης για επιτυχία αρέσκονται να επιδιώκουν κάποιο πρότυπο απόδοσης και προτιμούν να είναι προσωπικά υπεύθυνοι για τις εργασίες που είναι να εκτελέσουν. Φαίνεται δε αυτή η παρόρμηση για επιτυχία να είναι έντονη στα άτομα που διακατέχονται από τη φιλοδοξία να ξεκινήσουν τη δική τους επιχείρηση και να την οδηγήσουν στο δρόμο της ανάπτυξης.

2. Επιθυμία ανάληψης κινδύνων

Οι κίνδυνοι που αναλαμβάνει ένας επιχειρηματίας κατά το ξεκίνημα και τη λειτουργία της επιχείρησής του είναι πολυποίκιλοι. Ένας κίνδυνος βεβαίως είναι ο οικονομικός, το πιθανό χάσιμο χρημάτων που επενδύθηκαν στην επιχείρηση. Επιπλέον, το στρες που βιώνουν οι επιχειρηματίες και ο χρόνος που απαιτείται για το ξεκίνημα και τη λειτουργία της επιχείρησης συχνά δημιουργούν κινδύνους και γενικότερα προβλήματα στην προσωπική και στην οικογενειακή τους ζωή. Μπορεί όμως να βιώνεται έντονα και η αίσθηση του ψυχολογικού κινδύνου εξαιτίας της πιθανότητας αποτυχίας του εγχειρήματος.

3. Αυτοπεποίθηση

Τα άτομα που έχουν αυτοπεποίθηση πιστεύουν ότι μπορούν να αντιμετωπίσουν τις διάφορες προκλήσεις. Έχουν μια ιδιαίτερη ικανότητα αντιμετώπισης και επίλυσης των διάφορων προβλημάτων που αντιμετωπίζουν. Αρκετές μελέτες έχουν δείξει ότι οι περισσότεροι πετυχημένοι επιχειρηματίες βλέπουν τα προβλήματα, κατά το ξεκίνημα ενός εγχειρήματος, βασίζονται όμως στον εαυτό τους να τα ξεπεράσουν.

4. Ανάγκη για ανεύρεση «καταφυγίου»

Πολλοί άνθρωποι ανοίγουν επιχειρήσεις για να ωφεληθούν από τις σχετικές ανταμοιβές, αλλά άλλοι γίνονται επιχειρηματίες, διότι θέλουν να «δραπετεύσουν» από κάτι. Αυτά τα άτομα έχουν χαρακτηριστεί ως «πρόσφυγες» και διακατέχονται από μια δόση αναχωρητισμού. Αυτοί μπορεί να είναι «πρόσφυγες» από μεγάλες επιχειρήσεις όπου εργάζονταν πριν, εθνικοί πρόσφυγες (από άλλες χώρες), «πρόσφυγες» που άφησαν την πατρική εποπτεία ή καταπίεση, πρόσφυγες-πρώην νοικοκυρές, πρόσφυγες-πρώην εκπαιδευτικοί, που βαρέθηκαν το ακαδημαϊκό περιβάλλον.

Οι **δραστηριότητες** που αναλαμβάνει ένας επιχειρηματίας, οι λειτουργίες που ασκεί, τα καθήκοντα που αναλαμβάνει ποικίλλουν ανάλογα με το είδος και το μέγεθος της επιχείρησης. Αποτελούν όμως έναν συνδυασμό των δραστηριοτήτων που ασκεί ένας μάνατζερ και αυτών που χαρακτηρίζουν ένα άτομο που είναι δημιουργικό και καινοτόμο. Οι κυριότερες απ' αυτές είναι:

1. Η ανάληψη κινδύνων

Ορισμένοι ερευνητές έχουν υποστηρίξει την άποψη ότι αυτή, δηλαδή η ανάληψη των κινδύνων που

απορρέουν από την αβεβαιότητα που επικρατεί στην οικονομική ζωή, είναι η πραγματική και ουσιαστική δραστηριότητα της επιχειρηματικότητας. Τους κινδύνους αυτούς, που δεν μπορούν να προβλεφθούν και να υπολογισθούν, τους αντιμετωπίζει ο επιχειρηματίας.

2. Ο εντοπισμός των ευκαιριών κέρδους

Ο επιχειρηματίας, έχοντας ειδικές γνώσεις και λαμβάνοντας πληροφορίες από την αγορά, προσπαθεί να εντοπίσει τις διάφορες ευκαιρίες κέρδους, οι οποίες συνήθως δεν είναι φανερές στους πολλούς.

3. Η εισαγωγή καινοτομιών

Ο επιχειρηματίας προσπαθεί να χρησιμοποιήσει και να αξιοποιήσει τις διάφορες επιστημονικές και τεχνολογικές ανακαλύψεις για παραγωγικούς και κερδοσκοπικούς σκοπούς.

4. Ο σχεδιασμός

Εδώ αναφερόμαστε στις αποφάσεις για τα προϊόντα ή τις υπηρεσίες που θα παρέχει η επιχείρηση και τις αγορές που θα εξυπηρετεί, για τον τόπο εγκατάστασης της επιχείρησης, για τις μεθόδους παραγωγής και τις πηγές χρηματοδότησής της, όπως επίσης και για το σχεδιασμό των δραστηριοτήτων της, όταν αρχίσει να λειτουργεί.

5. Η οργάνωση

Τα θέματα της οργάνωσης της επιχείρησης συχνά παραμελούνται από τους επιχειρηματίες κατά το ξεκίνημα της επιχείρησής τους δεδομένου ότι έχουν προτεραιότητα άλλα. Όμως, θέματα όπως η οργανωτική δομή της επιχείρησης, ο σχεδιασμός της εργασίας, η τμηματοποίηση, οι εξουσιοδοτήσεις και πολλά άλλα, είναι απαραίτητο να διευκρινισθούν στην αρχή και βεβαίως να αποτελούν μέλημα του επιχειρηματία και στη συνέχεια.

6. Ο έλεγχος

Η λειτουργία του ελέγχου είναι σημαντικότερη καθ' όλη τη διάρκεια της ζωής της επιχείρησης, αλλά παίζει ιδιαίτερο ρόλο στη νεοϊδρυόμενη. Τότε πρέπει να ελέγχονται διεξοδικά τα πάντα, διότι αφενός είναι σημαντικό τα πράγματα να πάνε καλά από την αρχή και αφετέρου θα πρέπει να αποφευχθεί η καλλιέργεια λανθασμένης νοοτροπίας περί ελέγχου στους εργαζομένους.

7. Η διοίκηση των ανθρώπων

Η αποτελεσματική διοίκηση και υποκίνηση των εργαζομένων είναι κρίσιμο συστατικό στοιχείο της πετυχημένης επιχειρηματικότητας. Οι εργαζόμενοι θα πρέπει να ενθαρρύνονται από τον επιχειρηματία να εργάζονται για την επίτευξη των στόχων της επιχείρησης, να κατανοούν το είδος της εργασίας για το οποίο είναι υπεύθυνοι, να ανταμείβονται από τον επιχειρηματία όταν η απόδοσή τους είναι καλή και ο επιχειρηματίας να δημιουργεί ένα περιβάλλον το οποίο υποστηρίζει τις προσπάθειες των εργαζομένων και καλύπτει τις ανάγκες τους.

2.6 ΜΟΡΦΕΣ ΕΠΙΧΕΙΡΗΜΑΤΙΚΟΤΗΤΑΣ

2.6.1 ΕΝΔΟΕΠΙΧΕΙΡΗΜΑΤΙΚΟΤΗΤΑ

Αναφέραμε ήδη τις μελέτες του Stevenson αναφορικά με τη διάκριση των επιχειρηματιών και των διαχειριστών που λειτουργούν επιχειρηματικά. Ο ορισμός της επιχειρηματικότητας του Stevenson υπερβαίνει την ίδρυση μιας νέας επιχείρησης επεκτείνοντας την έννοια και σε υπάρχουσες επιχειρήσεις. Η μορφή επιχειρηματικότητας η οποία αφορά στο εσωτερικό μεγάλων επιχειρήσεων είναι η ενδοεπιχειρηματικότητα (intrapreneurship ή corporate entrepreneurship). Η ενδοεπιχειρηματικότητα ως έννοια

εμφανίστηκε στις αρχές της δεκαετίας του '90 απαντώντας στον "κορεσμό" που παρατηρείται σε μεγάλες και δυσκίνητες επιχειρήσεις και οργανισμούς. Μέσω της ενδοεπιχειρηματικότητας, οι μεγάλες επιχειρήσεις προσπαθούν να αποκτήσουν το επιχειρηματικό πλεονέκτημα. Η πρώτη αναφορά σε αυτή έγινε το 1978 από τον Gifford

Pinchot III και τη σύζυγό του Elisabeth (Pinchot 1985). Η ενδοεπιχειρηματικότητα αντιμετωπίστηκε αρχικά από πολλούς ως οξύμωρη έννοια. Για παράδειγμα, ο Morse

(1986) χαρακτηρίζει την έννοια αυτή ως "ψευδαίσθηση" λόγω του γραφειοκρατικού συστήματος των μεγάλων εταιριών το οποίο δεν μπορεί να παρέχει στους εργαζόμενους τις ανταμοιβές και την αυτονομία που απαιτεί η επιχειρηματική πρωτοβουλία. Ωστόσο, αρκετές από τις επιχειρήσεις σήμερα υιοθετούν την επιχειρηματική διαχείριση (entrepreneurial management) στη λειτουργία τους. Οι Stevenson & Jarillo (1990) πιστεύουν ότι η ενδοεπιχειρηματικότητα και το επιχειρηματικό μάνατζμεντ είναι που θα

πρέπει να αποτελούν αντικείμενα διδασκαλίας στις εμπορικές σχολές και στα αντίστοιχα προγράμματα MBA (business administration). Επισημαίνουν επίσης ότι η πλούσια έρευνα στην επιχειρηματικότητα επικεντρώνεται στον επιχειρηματία που ιδρύει μια νέα επιχείρηση με αποτέλεσμα η επιχειρηματικότητα να θεωρείται ότι αναφέρεται αποκλειστικά στις ΜΜΕ. Υπάρχει συνεπώς ανάγκη να οριστεί η επιχειρηματικότητα ανεξάρτητα με το μέγεθος των επιχειρήσεων ώστε να μελετηθεί ολόκληρο το

φάσμα των χαρακτηριστικών της. Ουσιαστικά, η ενδοεπιχειρηματικότητα γεφυρώνει το επιχειρείν των ΜΜΕ με αυτό των μεγάλων εταιριών. Οι Antoncic & Hisrich (2003) συμφωνούν με τον ευρύ της ορισμό ως επιχειρηματικότητα στο εσωτερικό επιχειρήσεων

που όμως δεν αφορά στις διαδικασίες του πυρήνα τους και επισημαίνουν ότι απαντάται σε διαφορετικό βαθμό στο ενδοεπιχειρηματικό συνεχές. Με τον πλέον συμπεριληπτικό όρο της ενδοεπιχειρηματικότητας, οι συγγραφείς περιλαμβάνουν τουλάχιστον οκτώ διαδικασίες στο εσωτερικόμεγάλων εταιριών:

- την δημιουργία νέων αυτόνομων ενδοεταιρικών μονάδων,
- τη δημιουργία νέων προϊόντων,
- την καινοτομία σε προϊόντα και υπηρεσίες,
- την καινοτομία σε διαδικασίες παραγωγής,
- την ανανέωση της εταιρείας,
- την ανάληψη ρίσκου από τους εργαζόμενους,
- την πρόνοια και την προεργασία για πρωτοβουλίες

της εταιρείας και

- το επιχειρηματικό πλεονέκτημα έναντι των ανταγωνιστών.

Το επιχειρηματικό μάνατζμεντ παρουσιάζει ομοιότητες αλλά και βασικές διαφορές με συναφείς μορφές διαχείρισης όπως:

οι στρατηγικές διαφοροποίησης, η αναβάθμιση των δυνατοτήτων της εταιρείας, η οργανωσιακή μάθηση και η οργανωσιακή καινοτομία. Σίγουρα αποτελεί όμως την πιο πρόσφατη μορφή διαχείρισης για την οποία υπάρχει έντονη συζήτηση στη βιβλιογραφία.

Σύμφωνα με τους Stevenson & Jarillo (1990), το επιχειρηματικό μάνατζμεντ στοχεύει να απαντήσει το πώς πετυχαίνει ο επιχειρηματίας, ή καλύτερα τα επιχειρηματικά

εγχειρήματα, ανεξάρτητα με το τι αποτελέσματα έχει στην οικονομία η επιχειρηματικότητα, το οποίο εξετάζουν οι οικονομολόγοι, και το γιατί δραστηριοποιούνται επιχειρηματικά ορισμένοι και όχι όλοι οι άνθρωποι, το οποίο

εξετάζουν οι ψυχο-κοινωνικοί επιστήμονες. Στο εξεταζόμενο πλέγμα: αίτιο- συμπεριφορά αποτέλεσμα επιχειρηματικότητας, οι συγγραφείς προσεγγίζουν την διαχειριστική συμπεριφορά του επιχειρηματία, ανεξάρτητα με το αν δημιουργεί νέα επιχείρηση ή δραστηριοποιείται στοεσωτερικό μιας υπάρχουσας, προσεγγίζοντας έτσι την πρακτική αξία του επιχειρείν. Η θεώρησή τους για την υιοθέτηση επιχειρηματικού μάνατζμεντ, ή αν με άλλα λόγια η εταιρεία ως ενότητα μπορεί να λειτουργήσει επιχειρηματικά με δομή bottom-up¹⁵, συνοψίζεται σε ένα σύνολο έξι προτάσεων:

1. Επιχειρηματική εταιρεία είναι αυτή που ακολουθεί ευκαιρίες ανεξάρτητα με τους πόρους τους οποίους ελέγχει.
2. Ο βαθμός ενδοεπιχειρηματικότητας της εταιρείας εξαρτάται από τη διάθεση των εργαζομένων της
3. Η φαινόμενη επιχειρηματική συμπεριφορά της εταιρείας εξαρτάται από την προσπάθειά της να ενισχύσει τις επιχειρηματικές προσπάθειες των εργαζομένων της μαθαίνοντάς τους και επιβραβεύοντάς τους στο να εντοπίζουν ευκαιρίες,
4. Οι εταιρείες που συνειδητά αμβλύνουν τις αρνητικές συνέπειες των αποτυχημένων επιχειρηματικώντολμημάτων των εργαζομένων τους θα επιδείξουν υψηλότερη επιχειρηματική συμπεριφορά.
5. Όχι μόνο το μέγεθος των επιτυχιών αλλά οι όποιες ενδείξεις επιχειρηματικής συμπεριφοράς εξαρτώνται από την ικανότητα των εργαζομένων να εντοπίζουν ευκαιρίες.
6. Οι εταιρείες που θα συμμετέχουν σε δίκτυα και θα μοιραστούν τους διαθέσιμους πόρους τους θα επιδείξουν υψηλότερη επιχειρηματική συμπεριφορά αφού ο γενικός διαχειριστής (top manager) δεν είναι δυνατό να λειτουργήσει επιχειρηματικά

Είναι σαφές ότι η θεώρηση των Stevenson & Jarillo (1990) στηρίζεται στην επιχειρηματική ευκαιρία και ενοποιεί τηνεπιχειρηματικότητα των μεμονωμένων ατόμων και των επιχειρήσεων θεωρώντας τις τελευταίες ως οντότητες (οργανισμούς) που μπορούν να επιλέξουν να δραστηριοποιηθούν όμοια με τους συνήθεις επιχειρηματίες. Η ανάπτυξη εταιρικών συνεργατικών δικτύων καινοτομίας, ανοιχτών καινοτομιών ή άλλων κοινών προσπαθειών είναι σύγχρονα φαινόμενα που θα καταδείξουν τις δυνατότητες της νέας αυτής οργάνωσης των επιχειρήσεων.

2.6.2 ΑΚΑΔΗΜΑΪΚΗ ΕΠΙΧΕΙΡΗΜΑΤΙΚΟΤΗΤΑ

Μια άλλη μορφή επιχειρηματικότητας άμεσα συνδεδεμένης με την καινοτομία αναφέρεται ως ακαδημαϊκή επιχειρηματικότητα (academic entrepreneurship) και αφορά σε πανεπιστήμια ή άλλα ακαδημαϊκά ιδρύματα (Louis et al. 1989, O'Shea et al. 2004, Shane 2004). Με τον όρο αυτό υπονοείται η επιχειρηματική δραστηριοποίηση των πανεπιστημίων προκειμένου να εμπορευματοποιήσουν αποτελέσματα της έρευνας την οποία εκπονούν με τη μορφή καινοτόμων προϊόντων στην αγορά. Για το σκοπό αυτό, τα ακαδημαϊκά ιδρύματα ιδρύουν μικρές “δορυφορικές” εταιρείες καινοτομίας (spin-offs) οι οποίες μεταφέρουν τεχνολογία από την ακαδημαϊκή κοινότητα στη βιομηχανία.

Σε μια ευρύτερη προσέγγιση, η ανάπτυξη ευρεσιτεχνιών, πέρα από τις ακαδημαϊκές δημοσιεύσεις, και η κατοχύρωση των δικαιωμάτων τους από τα πανεπιστήμια θεωρείται ακαδημαϊκή επιχειρηματικότητα. Επίσης, πολλά πανεπιστήμια σήμερα υποστηρίζουν την έναρξη μικρών εταιρειών από τους φοιτητές και τους αποφοίτους τους μέσω θερμοκοιτίδων επιχειρηματικότητας (business incubators) τις οποίες διαθέτουν (Hackett & Dilts 2004). Οι νεοϊδρυόμενες επιχειρήσεις (start-ups) από τους νέους αυτούς επιχειρηματίες στο εσωτερικό του πανεπιστημίου φιλοξενούνται στην επιχειρηματική θερμοκοιτίδα η οποία τους παρέχει βασικό εξοπλισμό και συμβουλευτική στην αρχική τους φάση, μέχρι δηλαδή να εισέλθουν στην αγορά. Έχει παρατηρηθεί ότι η “επώαση” των επιχειρήσεων αυτών συμβάλλει ουσιαστικά στην αρχική βιωσιμότητά τους. Όταν η νέα επιχείρηση αποκτήσει μερίδιο στην αγορά ώστε να είναι σε θέση να ανταπεξέλθει στον ανταγωνισμό τότε αποχωρίζεται την επιχειρηματική θερμοκοιτίδα του πανεπιστημίου και αυτονομείται.

Είναι προφανές ότι η καινοτομία είναι εγγενώς συνδεδεμένη με την έρευνα και τις εφευρέσεις και για το λόγο αυτό ο Drucker (1985) αναφέρει συχνά το πανεπιστήμιο ως φορέα καινοτομίας. Το πανεπιστήμιο θεωρείται επίσης ότι συμβάλλει στην οικονομική αύξηση σε πολλές χώρες (Yusuf & Kaoru 2007) κυρίως δια μέσου της μεταφοράς τεχνολογίας (Hughes 2003). Γενικότερα δε, στις σύγχρονες θεωρήσεις για την οικονομία της γνώσης, τα πανεπιστήμια θεωρούνται ότι κατέχουν κεντρικό ρόλο. Οι Vorley & Nelles ακαδημαϊκή επιχειρηματικότητα (2008) παρατηρούν ότι ταυτόχρονα με την ακαδημαϊκή επιχειρηματικότητα συναντάται στη βιβλιογραφία και ο όρος “πανεπιστημιακή επιχειρηματικότητα” ο οποίος μοιάζει να είναι ταυτόσημος. Εντούτοις, οι συγγραφείς υποστηρίζουν ότι χρειάζεται ένας καθαρός ορισμός της ακαδημαϊκής επιχειρηματικότητας και όχι απλές αναφορές σε εταιρείες spin-off. Είναι γεγονός ότι η σύνδεση του πανεπιστημίου και της αγοράς είναι περίπλοκη καθώς αναζητείται “μια τρίτη αποστολή” για το πανεπιστήμιο στη σύγχρονη κοινωνία η οποία να μην αφορά αμιγώς τη διδασκαλία και την έρευνα όπως παραδοσιακά γίνεται (Jongbloed et al. 2008). Αυτή λοιπόν η “τρίτη αποστολή” αφορά στον επιχειρηματικό τρόπο σκέψης και αποτελεί σύγχρονο αντικείμενο συζήτησης (και μερικές φορές διένεξης) ανάμεσα στην ακαδημαϊκή κοινότητα. Οι Gibb & Hannon (2006) συζητούν περαιτέρω την ιδέα του “επιχειρηματικού πανεπιστημίου” (entrepreneurial university) και των διαδικασιών που απαιτούνται για τη δημιουργία του.

Οι συγγραφείς παρατηρούν ότι ο συνδυασμός της παροχής εκπαίδευσης στην επιχειρηματικότητα με τη μεταφορά τεχνολογίας, τη διατήρηση επιχειρηματικών θερμοκοιτίδων και τεχνολογικών πάρκων όπως και με την υιοθέτηση του επιχειρηματικού τρόπου σκέψης στην εσωτερική οργάνωσή του, μεταστρέφει το χαρακτήρα ενός πανεπιστημίου σε επιχειρηματικό, γεγονός που αναμένουν να παρατηρηθεί σε μεγαλύτερη κλίμακα στην ανώτατη εκπαίδευση διεθνώς λόγω πολλών και διαφορετικών κοινωνικών πιέσεων.



2.6.3 ΚΟΙΝΩΝΙΚΗ ΕΠΙΧΕΙΡΗΜΑΤΙΚΟΤΗΤΑ

Μια σύγχρονη και ιδιαίτερα δυναμική μορφή επιχειρηματικότητας η οποία κερδίζει όλο και περισσότερη προσοχή, είναι η κοινωνική επιχειρηματικότητα (social entrepreneurship). Για παράδειγμα, ο Muhammad Yunus, ιδρυτής της τράπεζας Grameen στο Bangladesh η οποία παρείχε πλήθος μικροδανείων στον ντόπιο πληθυσμό, κέρδισε το Βραβείο Νόμπελ Ειρήνης του 2006. Οι κοινωνικοί επιχειρηματίες είναι επιχειρηματίες με κοινωνική αποστολή (Dees 1998). Η κοινωνική τους αποστολή είναι σαφής και καθορίζει τον τρόπο που ανακαλύπτουν και ακολουθούν τις επιχειρηματικές ευκαιρίες. Όμοια με τους επιχειρηματίες οι οποίοι παράγουν αξία κατά Timmons, οι κοινωνικοί επιχει-

ρηματίες παράγουν κοινωνική αξία (social value). Για τους κοινωνικούς επιχειρηματίες η παραγωγή οικονομικής αξίας δεν είναι σκοπός αλλά μέσο για την επίτευξη της κοινωνικής αξίας. Ο Cannon (2000) χωρίζει τους κοινωνικούς επιχειρηματίες σε τρεις κατηγορίες: αυτούς που απέκτησαν πλούτο αλλού και επιθυμούν να επιστρέψουν ένα μέρος του για κοινωνικούς σκοπούς, αυτούς που παρείχαν κοινωνική εργασία και αναζητούν πιο αποτελεσματικούς τρόπους για να προχωρήσουν αφού απογοητεύτηκαν από την ανεπάρκεια της κρατικής υποστήριξης, και σε ένα νέο ρεύμα ανθρώπων που ακολούθησαν οικονομικές και εμπορικές σπουδές έχοντας πάντοτε κατά νου την κοινωνική επιχείρηση. Ο Dees (1998) παρατηρεί ότι οι συνθήκες είναι πλέον ώριμες για την ανάπτυξη κοινωνικής επιχειρηματικότητας.

Η κοινωνική επιχειρηματικότητα δεν είναι νέο φαινόμενο και πολλοί επιχειρηματίες του παρελθόντος μπορούν σήμερα να χαρακτηριστούν ως κοινωνικοί επιχειρηματίες λόγω της κοινωνικής αξίας που παρήγαγαν μέσω των επιχειρηματικών δραστηριοτήτων τους. Ωστόσο, η κοινωνική επιχειρηματικότητα σήμερα χρειάζεται να οριστεί ακαδημαϊκά προκειμένου να διαφοροποιηθεί από την κοινωνική εργασία και τον κοινωνικό ακτιβισμό. Οι Martin & Osberg (2007) επισημαίνουν ότι οι διαφορές των τριών αυτών μορφών κοινωνικής συμμετοχής διαφέρουν ως προς την ανάληψη άμεσης ή έμμεσης δράσης και ως προς την διατάραξη της υπάρχουσας ισορροπίας (σχήμα). Οι κοινωνικοί επιχειρηματίες αναλαμβάνουν άμεση δράση με σκοπό την (κοινωνική) αλλαγή και τη δημιουργία και διατήρηση μιας νέας ισορροπίας όπου η έννοια της “ισορροπίας” είναι ανάλογη της ισορροπίας της αγοράς.

Είναι λοιπόν προφανές ότι η κοινωνική επιχειρηματικότητα είναι ενεργητική από κοινωνικο οικονομικής άποψης και στοχεύει σε αίτια και όχι σε συμπτώματα προβληματικών κοινωνικών καταστάσεων. Γι αυτό και ο Dees παρατηρεί ότι δεν είναι καθόλου εύκολη έννοια και δεν θα πρέπει να συγχέεται με την περιστασιακή φιλανθρωπία ή την κοινωνική εταιρική ευθύνη. Συνεπώς, ο οποιοσδήποτε ορισμός της θα πρέπει να αντανακλά όλο το εύρος και το κίνητρο του σκοπού της. Εφόσον λοιπόν πρόκειται για καθαυτή επιχειρηματικότητα, ο Dees (1998) προτείνει έναν ορισμό ο οποίος περιγράφει το “τι κάνουν” οι κοινωνικοί επιχειρηματίες ανάλογα με τους ορισμούς της επιχειρηματικότητας που δώσαμε στην προηγούμενη ενότητα. Πιο συγκεκριμένα: “οι κοινωνικοί επιχειρηματίες παίζουν το ρόλο του παράγοντα αλλαγής στον κοινωνικό τομέα:

- αναλαμβάνοντας αποστολή να δημιουργήσουν και να διατηρήσουν κοινωνική (και όχι μόνο ατομική) αξία,
- αναγνωρίζοντας και ακολουθώντας ακούραστα νέες ευκαιρίες για να εξυπηρετήσουν την αποστολή τους,
- εμπλέκονται σε συνεχή διαδικασία καινοτομίας, προσαρμογής και μάθησης,
- λειτουργούν θαρραλέα χωρίς να περιορίζονται από τους πόρους τους οποίους ελέγχουν, και
- δείχνουν υψηλή αίσθηση απολογισμού για τα

αποτελέσματα που παρήχθησαν και για τις κοινωνικές ομάδες που υποστηρίχθηκαν. Ο ρόλος του κοινωνικού επιχειρηματία ως παράγοντα αλλαγής (επίσης στους Martin & Osberg 2007, όπως στο(σχήμα) νοείται όπως ο ρόλος της καινοτομίας από το Schumpeter και τον Drucker. Δηλαδή, όμοια με το παράδειγμα του Drucker όπου η ίδρυση μιας οποιαδήποτε επιχείρησης δεν αποτελεί πράξη επιχειρηματικότητας έτσι και οποιαδήποτε μη κερδοσκοπική εταιρεία δεν είναι εταιρεία κοινωνικής επιχειρηματικότητας. Η καινοτομία και η αφοσίωση στο σκοπό είναι απαραίτητα συστατικά για το δεύτερο.

Σύμφωνα με τον Dees, το μεγαλύτερο πρόβλημα που αντιμετωπίζει η κοινωνική επιχειρηματικότητα είναι η αποτίμηση της κοινωνικής συνεισφοράς (Young 2006). Ενώ δηλαδή η εμπορική αγορά λειτουργεί έτσι ώστε να ανατροφοδοτεί και να ενισχύει τον επιχειρηματία που οργανώνει τους εκάστοτε πόρους στην υψηλότερη μορφή παραγωγικότητας, δεν συμβαίνει το ίδιο με τους κοινωνικούς επιχειρηματίες. Η

μέτρηση της κοινωνικής αξίας είναι αρκετά αόριστη και αμφιλεγόμενη ενώ υπάρχουν μόνο έμμεσες ενδείξεις γι' αυτή όπως για παράδειγμα η συγκέντρωση επιχορηγήσεων, δωρεών ή εθελοντικής εργασίας. Οι άμεσα ωφελούμενοι δεν είναι συνήθως σε θέση να πληρώσουν για τη βοήθεια που δέχονται γεγονός που καθιστά τους κοινωνικούς επιχειρηματίες “μια σπάνια και γενναία ράτσα” (Dees 1998).

Οι Certo & Miller (2008) επισημαίνουν ότι στο νέο αυτό πεδίο έρευνας, το οποίο επιχειρεί τον

περίπλοκο συγκερασμό της συνήθους επιχειρηματικότητας και του εθελοντισμού, απαιτούνται εμπειρικές μελέτες τόσο για τη φύση της κοινωνικής επιχειρηματικότητας όσο και για τα χαρακτηριστικά των κοινωνικών επιχειρηματιών και των κοινωνικών τους δικτύων (Hemingway 2005, Peattie & Morley 2008).

2.6.4 Γυναικεία Επιχειρηματικότητα

Την τελευταία δεκαετία, έχουν εκπονηθεί αρκετές μελέτες με σκοπό τη διερεύνηση της γυναικείας επιχειρηματικότητας. Οι περισσότερες από αυτές στοχεύουν στη διατύπωση συμπερασμάτων προκειμένου να γίνουν γνωστά τα ιδιαίτερα χαρακτηριστικά της και οι παράγοντες που την επηρεάζουν, καθώς και να παρουσιαστεί η ανάγκη εφαρμογής αναπτυξιακών πολιτικών για την ενίσχυσή της. Εξάλλου, η επιχειρηματική δραστηριότητα των γυναικών αποτελεί σημαντικό πολιτικό στόχο και “η διάσταση του φύλλου οφείλει να διαπερνά με τρόπο ενεργό και από όλες τις πολιτικές που αφορούν στην απασχόληση και στην επιχειρηματικότητα, όχι επειδή είναι κοινοτική και εθνική επιταγή, αλλά επειδή πράγματι οι γυναίκες φέρουν μεγαλύτερο το βάρος στην κατανομή της ανεργίας και αντιμετωπίζουν μεγαλύτερα προβλήματα ένταξης στην αγορά εργασίας.

Ενώ, οι σύγχρονες ελληνικές επιχειρήσεις αντιμετωπίζονται ως κύριος άξονας της οικονομίας, μέχρι πρόσφατα η επιχειρηματικότητα δεν είχε διερευνηθεί λαμβάνοντας υπόψη τη διάσταση του φύλου. Ειδικότερα, δεν είχε δοθεί έμφαση στο κατά πόσο ο παράγοντας φύλο λειτουργεί ανασταλτικά ή ενισχυτικά στην αντιμετώπιση των προκλήσεων της αγοράς ή αν επιδρά στις μεθόδους παραγωγής που επιλέγονται και στις στρατηγικές που χρησιμοποιούνται.

Οι προϋποθέσεις για να θεωρηθεί μια επιχείρηση “γυναικεία”, όπως ορίζεται από τον Οργανισμό για την Οικονομική Συνεργασία και Ανάπτυξη (ΟΑΣΑ) είναι οι εξής:

1) να υπάρχει γυναικεία συμμετοχή σε ποσοστό τουλάχιστον 51% στο κεφάλαιο της επιχείρησης.

2) οι ενέργειες στρατηγικής σκοπιμότητας που αφορούν στην ανάπτυξη της επιχείρησης να λαμβάνονται από την/τις ιδιοκτήτρια/-ες. Ο ορισμός των συγκεκριμένων προϋποθέσεων καθίσταται απαραίτητος για την “πραγματική καταγραφή των γυναικείων επιχειρήσεων, καθώς μεγάλος είναι ο αριθμός των επιχειρήσεων, όπου οι συνέταιροι είναι διαφορετικού φύλου ή, σε περιπτώσεις οικογενειακών επιχειρήσεων, η γυναίκα καταγράφεται ως ιδιοκτήτρια για φορολογικούς λόγους, ενώ στην ουσία ο άνδρας να λαμβάνει τις αποφάσεις στρατηγικής σημασίας και ασκεί επιχειρηματική δραστηριότητα.

2.6.5 ΠΡΑΣΙΝΗ ΕΠΙΧΕΙΡΗΜΑΤΙΚΟΤΗΤΑ

Μια συναφής μορφή της κοινωνικής επιχειρηματικότητας που είναι εστιασμένη στην προστασία του περιβάλλοντος είναι η πράσινη επιχειρηματικότητα (greenentrepreneurship ή ecopreneurship)

(Isaak 1998, Schaper2005). Η πράσινη επιχειρηματικότητα εμπνέεται από τις αρχές της αιεφόρου ανάπτυξης και συμβαδίζει με το οικολογικό κίνημα της εποχής μας. Είναι δε γεγονός ότι σήμερα γίνεται αρκετή συζήτηση για την υιοθέτηση “πράσινης λογικής” από τις υπάρχουσες εταιρείες (green management). Σε διάφορες προσεγγίσεις του επιχειρηματία(π.χ. καθ’ ἑξίν, “would-be” κ.λπ.) αναφέρεται συχνά ότι σε καταστάσεις αλλαγής “οι επιχειρηματίες βλέπουν ευκαιρίες εκεί που άλλοι βλέπουν προβλήματα”. Η ανάγκη λοιπόν για προστασία του περιβάλλοντος και για ορθολογική χρήση των φυσικών πόρων, έχει επιφέρει αλλαγή στον τρόπο αντιμετώπισης πολλών θεμάτων (π.χ. βιώσιμη ανάπτυξη).Επομένως, νέες επιχειρηματικές ευκαιρίες δημιουργούνται για πράσινους επιχειρηματίες. Όμως, οι επιχειρηματίες αυτοί οφείλουν να διέπονται από υψηλή κοινωνική ευθύνη όμοια με τους κοινωνικούς επιχειρηματίες. Ο Schaper (2002) παρατηρεί πως η άποψη ότι το οικολογικό κίνημα μπορεί να δημιουργήσει νέες αγορές για επιχειρηματικές δραστηριότητες, παρά να αποτελέσει αίτιο επιχειρηματικής συρρίκνωσης, έχει δημοσιευτεί από τις αρχές της δεκαετίας του `70

Το ερώτημα περί πράσινης επιχειρηματικότητας είναι αν οι κοινωνικές συνθήκες έχουν ωριμάσει τόσο ώστε να είναι βιώσιμες οι πράσινες μικρομεσαίες επιχειρήσεις οι οποίες είναι προφανές ότι είναι επιχειρήσεις καινοτομίας. Επίσης, ενδιαφέρον παρουσιάζει και το ερώτημα κατά πόσο οι εκκολαπτόμενοι επιχειρηματίες βρίσκουν ενδιαφέρουσα τη πράσινη επιχειρηματικότητα δραστηριοποίησή τους σε τομείς πράσινης επιχειρηματικότητας.

2.6.6 ΔΗΜΟΣΙΑ ΕΠΙΧΕΙΡΗΜΑΤΙΚΟΤΗΤΑ

Στην βιβλιογραφία της επιχειρηματικότητας αναφέρεται ορισμένες φορές η επιχειρηματικότητα του δημόσιου τομέα. Η έννοια αυτή δεν είναι καθιερωμένη ακαδημαϊκά και γενικά αμφισβητείται η συνέργεια της επιχειρηματικής πρωτοβουλίας με τη δημόσια διοίκηση (π.χ. Terry 1993). Η δημόσια επιχειρηματικότητα (public entrepreneurship) μπορεί να συζητηθεί μόνο σε ορισμένες περιπτώσεις και υπόπροϋποθέσεις (π.χ. Zerbinati & Souitaris 2004). Ένα στέλεχος του δημοσίου τομέα μπορεί να θεωρηθεί ότι λειτουργεί επιχειρηματικά όταν τείνει να οργανώσει τους διαθέσιμους πόρους προς μια μορφή υψηλότερης παραγωγικότητας, σύμφωνα δηλαδή με τη θεώρηση του Say στις αρχές του 19ου αιώνα. Η

παραγωγικότητα αυτή αφορά αυστηρά σε κοινωνικά αγαθά και αξίες όμοια με την κοινωνική επιχειρηματικότητα. Κατά συνέπεια η δημόσια επιχειρηματικότητα θα πρέπει να υιοθετεί καινοτομία προκειμένου να εξυπηρετήσει καλύτερα τους όποιους ενδιαφερόμενους της(Boyett 1997).

Ο Drucker (1985, κεφάλαιο 14) επισημαίνει ότι: “οι δημόσιοι φορείς πρέπει να λειτουργούν επιχειρηματικά όπως οι εταιρείες, ίσως και περισσότερο”. Ο βασικός λόγος για καινοτομία είναι να αντιμετωπίζουν οι φορείς αυτοί αποτελεσματικά τις γρήγορες κοινωνικές αλλαγές.

ΚΕΦΑΛΑΙΟ 3

ΟΙΚΟΓΕΝΕΙΑΚΗ ΕΠΙΧΕΙΡΗΜΑΤΙΚΟΤΗΤΑ



3.1 ΕΠΙΧΕΙΡΗΣΗ ΚΑΙ ΟΙΚΟΓΕΝΕΙΑ

Σκοπός της ενότητας είναι να μελετήσουμε τις οικογενειακές επιχειρήσεις, τη λειτουργία τους και τη γυναίκα επιχειρηματία σε σχέση με αυτές. Ποια είναι τα σημαντικότερα προβλήματα που αντιμετωπίζει και πώς εξισορροπεί τους δύο ρόλους της, μέσα στην επιχείρηση και μέσα στην οικογένεια. Τέλος, θα δούμε γιατί το ποσοστό επιβίωσης των οικογενειακών επιχειρήσεων από τη μια γενιά στην άλλη είναι πολύ χαμηλό, γεγονός το οποίο αποδεικνύει ότι η εξισορρόπηση της

δουλειάς με την καριέρα είναι πάρα πολύ δύσκολο κομμάτι στη ζωή της γυναίκας επιχειρηματία. Ειδικά τα τελευταία χρόνια ακούμε πολλά για τις κυβερνητικές προσπάθειες προς την κατεύθυνση της τόνωσης της επιχειρηματικότητας και ανταγωνιστικότητας των ελληνικών επιχειρήσεων. Η οικογενειακή επιχείρηση όμως είναι ένας όρος όπου δεν περιλαμβάνεται ξεκάθαρα στις κυβερνητικές πολιτικές παρά το γεγονός ότι στις τάξεις τους περιλαμβάνονται και οι επιχειρήσεις που θα διαπρέψουν οικονομικά στο μέσο και απώτερο μέλλον. Η παροχή φορολογικών και νομικών διευκολύνσεων για την μεταβίβασή τους σε μέλη της οικογένειας, η προσφορά εκπαίδευσης, η πρόσβαση στην τεχνολογία είναι κάποιες προτάσεις ενώ σημαντικό ρόλο μπορούν να παίξουν επιμελητήρια, επαγγελματικές οργανώσεις και εκπαιδευτικά ιδρύματα.

Ειδικά στην περιφέρεια η στήριξη των οικογενειακών επιχειρήσεων, οι οποίες δραστηριοποιούνται κυρίως στον αγροτικό χώρο και στο εμπόριο, θα μπορούσε να συμβάλει στην ενίσχυση της οικονομικής της ανεξαρτησίας, τη μείωση της ανεργίας αλλά και την απορρόφηση οικονομικών μεταναστών.

Οι οικογενειακές επιχειρήσεις μπορούν ακόμα να προσφέρουν απασχόληση σε ευαίσθητες και αποκλεισμένες από την εργασία κοινωνικές ομάδες ενώ παράλληλα μπορούν να απορροφήσουν ένα σημαντικό αριθμό νέων εργαζομένων, οι οποίοι αναζητούν την πρώτη τους εργασία. Το σίγουρο είναι ότι η οικογενειακή επιχείρηση έχει ένα κοινωνικό χαρακτήρα, ο οποίος είναι άμεσα συνδεδεμένος με τα εθνικά χαρακτηριστικά του λαού μας. Αν είναι να ξεπεράσει επιτυχώς η ελληνική οικονομία την τρέχουσα παγκόσμια οικονομική κρίση, είναι σημαντικό να εστιάσουμε στις οικογενειακές επιχειρήσεις καθώς σε όλους τους κλάδους δραστηριοποίησης, οι επιχειρήσεις αυτές ελέγχουν σε σημαντικό βαθμό την επιχειρηματική ζωή.



3.2 10 ΕΝΤΟΛΕΣ ΕΠΙΒΙΩΣΗΣ ΚΑΙ ΕΠΙΤΥΧΙΑΣ ΓΙΑ ΤΙΣ ΟΙΚΟΓΕΝΕΙΑΚΕΣ ΕΠΙΧΕΙΡΗΣΕΙΣ

Η μακροβιότερη οικογενειακή επιχείρηση στον κόσμο βρίσκεται σήμερα στην Ιαπωνία. Ονομάζεται “Kongo Gumi” και είναι μια κατασκευαστική εταιρεία όπου φτιάχνει παραδοσιακούς ναούς. Ξεκίνησε το 578 μ.Χ. και σήμερα την διοικεί η 46η γενιά. Πραγματικά εντυπωσιακό! Η περίπτωση όμως αυτή είναι εξαιρετικά σπάνια. Έρευνες έχουν δείξει ότι μια οικογενειακή επιχείρηση σε ποσοστό 80% κλείνει στην Τρίτη γενιά.

Τι θα πρέπει να κάνει λοιπόν μια οικογενειακή επιχείρηση για να ανταπεξέλθει στις προκλήσεις του σύγχρονου επιχειρηματικού περιβάλλοντος; Πως θα προχωρήσει επιτυχημένα ώστε να υπάρξει συνέχεια από τις επόμενες γενιές;

Τις απαντήσεις μας δίνει ένα εξαιρετικό άρθρο της [Καίτης Θεοδοσοπούλου](#), στο ένθετο executive, της εφημερίδας ΝΑΥΤΕΜΠΟΡΙΚΗ. Μας παρουσιάζει “10 εντολές” προς τους ιδιοκτήτες-διευθυντές οικογενειακών επιχειρήσεων που επιδιώκουν τη διαρκή επιχειρηματική επιτυχία διά μέσου των γενεών. Τις “εντολές” αυτές διατύπωσε κατά την διάρκεια ομιλίας του στο ALBA college στην Αθήνα, ο Δρ. Πανίκος Πουτζιούρης, αναπληρωτής καθηγητής Επιχειρηματικότητας και Οικογενειακών Επιχειρήσεων στο CIIM Business School στην Κύπρο και επισκέπτης καθηγητή στο Manchester Business School στο Ηνωμένο Βασίλειο

Πάμε να δούμε ποιες είναι αυτές οι “εντολές”:

- Προσδιορίσετε το όραμα και τους στόχους σας για το μέλλον της επιχείρησης, ελέγχοντας τη συμβατότητά τους με τις αξίες σας, π.χ. έλεγχος, εμπιστοσύνη σε άτομα εκτός οικογένειας, στάση έναντι του ενδεχομένου ανάληψης ρίσκου, ραγδαίας ανάπτυξης και περίπλοκες χρηματοδοτικές επιλογές κλπ.
 - Διαμορφώσετε ένα στρατηγικό επιχειρησιακό σχεδιασμό, ο οποίος θα είναι ανοιχτός σε οργανικές και άλλες στρατηγικές ανάπτυξης αυξημένου ρίσκου, π.χ. εξαγορές, διεθνοποίηση κλπ.
 - Αναπτύξτε εξελισσόμενες διοικητικές δομές και κανάλια επικοινωνίας. Η τροφοδότηση της ανάπτυξης απαιτεί ανθρώπινο κεφάλαιο και συστήματα. Καθώς η επιχείρηση αναπτύσσεται και ξεπερνά τη βάση δυνατοτήτων των οικογενειακών πόρων, οι «αρχηγοί» της οικογένειας πρέπει να αγκαλιάσουν πιστούς χαρισματικούς διευθυντές εκτός οικογένειας και να κρατήσουν όλους τους «ενεργητικούς και παθητικούς» μετόχους, συνδεδεμένους με το επόμενο στάδιο της ανάπτυξης.
 - Αναπτύξτε ένα πλάνο διοίκησης για χειρισμό των επιχειρησιακών δραστηριοτήτων (the business of the business). Το διοικητικό συμβούλιο θα πρέπει να συντονίζει τις στρατηγικές και να διασφαλίζει μέσω των συστημάτων διαχείρισης και εξουσιοδότησης ότι λειτουργικά ζητήματα αντιμετωπίζονται αποτελεσματικά από τις εκτελεστικές ομάδες.
-
- Αυτή η ομάδα θα διατυπώσει το «Οικογενειακό Σύνταγμα», έτσι ώστε να ρυθμίζει το ρόλο της οικογένειας στην επιχείρηση. Αυτό είναι ένα πρωτόκολλο συμφωνίας, με σαφείς οδηγίες για αμφισβητούμενα ζητήματα, όπως: πολιτική εισόδου και εξόδου των συγγενών, κανόνες για την πρόσληψη, την ανταμοιβή, την προώθηση και τα κίνητρα, την οικονομική πολιτική και πολιτική μερισμάτων, κανόνες για τον προγραμματισμό της διαδοχής, την επίλυση των διαμαχών κλπ.
 - Η ανάπτυξη μιας διαδικασίας προγραμματισμού διαδοχής θα εξασφαλίσει την ομαλή μετάβαση από γενιά σε γενιά. Το σχέδιο θα περιγράφει πώς γίνεται η διαδοχή, πώς θα γαλουχηθεί και θα εκπαιδευτεί ο διάδοχος και, φυσικά, πότε θα αποσυρθεί ο υφιστάμενος «ηγέτης». Πρέπει επίσης να εξεταστούν οι οικονομικές και φορολογικές επιπτώσεις της διαδοχής.
 - Ο χρηματο-οικονομικός προγραμματισμός πρέπει να προβλέπει τη διασφάλιση του απαραίτητου κεφαλαίου για την επιβίωση και την ανάπτυξη της επιχείρησης, καθώς και της ρευστότητας για κάλυψη αναγκών στις περιπτώσεις των αφυπηρητήσεων και πιθανών ρευστοποιήσεων από «παθητικούς» μετόχους.
 - Ο φορολογικός σχεδιασμός είναι κρίσιμος, έτσι ώστε η οικογένεια και η επιχείρηση να μην υφίστανται την περιττή διπλή φορολογία, απόρροια του εταιρικού αλλά και του φόρου εισοδήματος, καθώς επίσης και υψηλότερους φόρους μετακύλισης.
 - ανάπτυξη μιας διαδικασίας προγραμματισμού διαδοχής θα εξασφαλίσει την ομαλή μετάβαση από γενιά σε γενιά. Το σχέδιο θα περιγράφει πώς γίνεται η διαδοχή, πώς θα γαλουχηθεί και θα εκπαιδευτεί ο διάδοχος και, φυσικά, πότε θα αποσυρθεί ο υφιστάμενος «ηγέτης». Πρέπει επίσης να εξεταστούν οι οικονομικές και φορολογικές επιπτώσεις της διαδοχής
 - Τέλος το επιχειρησιακό σχέδιο είναι απαραίτητο, ιδίως στην περίπτωση που η οικογένεια αναπτύσσεται γρηγορότερα από την επιχείρηση και το «οικογενειακό δέντρο πρέπει να κλαδευτεί». Θεωρείται αναγκαία η επένδυση στην εκπαίδευση της επόμενης

γενιάς και η στήριξη των νέων ανθρώπων που διαθέτουν επιχειρηματικό οίστρο με κεφάλαια υψηλού ρίσκου για τη δραστηριοποίησή τους σε εναλλακτικές επιχειρηματικές δραστηριότητες.

Αυτές ήταν οι δέκα εντολές του Δρ. Παννίκου Πουτζιούρη , σύμφωνα με τις οποίες μια οικογενειακή επιχείρηση θα μπορέσει αν επιβιώσει στον περιβάλλον υψηλού ανταγωνισμού, να υιοθετήσει τις “αλλαγές” και να ανταπεξέλθει στον στίβο της επιχειρηματικότητας.

3.3 Ποιοι είναι οι σωστοί χειρισμοί που θα πρέπει να κάνει μία οικογενειακή επιχείρηση

Η οικογενειακή επιχείρηση στην καθημερινότητά της, αρχικά, μπορεί να αλλάξει τον τρόπο με τον οποίο διαχειρίζεται το ταμείο της. Ο ορισμός ενός ταμία και η τήρηση όλων των απαραίτητων αρχείων για τις κινήσεις του σύντομα θα αποφέρει καρπούς, μιας και θα φανεί το τι γίνονται οι εισπράξεις. Το δεύτερο άμεσο μέτρο είναι η μείωση όλων των αμοιβών που λαμβάνουν τα μέλη της οικογένειας. Η μακροπρόθεσμη σχέση επιχείρησης και οικογένειας επιτρέπει μια τέτοια κίνηση επειδή τα μέλη της οικογένειας δεν απασχολούνται εφήμερα σε αυτήν. Τρίτον, θα πρέπει να περιοριστούν άμεσα και τυχόν άλλες παροχές των μελών της οικογένειας. Τα δύο προηγούμενα στοιχεία, εκτός από την οικονομία πόρων, είναι απαραίτητα για να τονωθεί και η παραγωγικότητα των εργαζόμενων που δεν ανήκουν στην οικογένεια. Δείχνοντας τη δέσμευση της οικογένειας απέναντι στην επιχείρηση, αυξάνεται και η ασφάλεια των υπόλοιπων εργαζομένων. Τέταρτον, αν η επιχείρηση χρειαστεί να διακόψει τη συνεργασία της με εργαζομένους της, θα πρέπει να βασίσει την απόφασή αυτή σε επιχειρηματικά κριτήρια και όχι σε οικογενειακά ή συναισθηματικά. Πέμπτον, όλοι οι εργαζόμενοι πρέπει να είναι ενήμεροι για την κατάσταση και να τους δοθούν συγκεκριμένοι στόχοι, οι οποίοι σχετίζονται με την αύξηση των πωλήσεων, την εξοικονόμηση πόρων και τη διατήρηση της εταιρικής εικόνας.



3.4 Όσον αφορά στη στρατηγική, πώς πρέπει να «κινηθεί» μεσοπρόθεσμα μία οικογενειακή επιχείρηση προκειμένου να κερδίσει τη μάχη της κρίσης.

Προς αυτή την κατεύθυνση, είναι απαραίτητο να αλλάξει ο τρόπος με τον οποίο δομείται η στρατηγική της επιχείρησης. Πρώτον, θα πρέπει να διαχωριστεί η ιδιοκτησία από τη διοίκηση. Το να είναι κάποιος ιδιοκτήτης δεν συνεπάγεται ότι έχει και τις κατάλληλες γνώσεις για να συμμετέχει στην καθημερινότητα της επιχείρησης. Δεύτερον, να ορίσει σαφή κριτήρια για την απασχόληση των συγγενών στην επιχείρηση και να εντάξει το σύνολο των εργαζομένων (είτε ανήκουν στην οικογένεια είτε όχι) σε ένα οργανόγραμμα με συγκεκριμένες θέσεις εργασίας. Έτσι ο καθένας γνωρίζει την στρατηγική αποστολή του. Τρίτον, να δημιουργηθεί ένα «σύστημα συλλογής καινοτομίας», το οποίο επιτρέπει και την ανάδειξη νέων ιδεών και βελτιώσεων. Τέταρτον, να αξιολογήσει το πραγματικό ανταγωνιστικό πλεονέκτημα της επιχείρησης και να το εκμεταλλευτεί με κάθε δυνατό τρόπο. Σε πολλές περιπτώσεις, το πλεονέκτημα αυτό είναι η επιχειρηματική σκέψη της οικογένειας και όχι η παράδοσή της σε ένα προϊόν. Πέμπτον, να δημιουργήσει μηχανισμό λήψης και εφαρμογής στρατηγικών αποφάσεων.

ΕΠΙΛΟΓΟΣ

Ειδικά τα τελευταία χρόνια ακούμε πολλά για τις κυβερνητικές προσπάθειες προς την κατεύθυνση της τόνωσης της επιχειρηματικότητας και ανταγωνιστικότητας των ελληνικών επιχειρήσεων. Η οικογενειακή επιχείρηση όμως είναι ένας όρος όπου δεν περιλαμβάνεται ξεκάθαρα στις κυβερνητικές πολιτικές παρά το γεγονός ότι στις τάξεις τους περιλαμβάνονται και οι επιχειρήσεις που θα διαπρέψουν οικονομικά στο μέσο και απώτερο μέλλον. Συνοψίζοντας, με βάση τα παραπάνω δεδομένα καταλήγουμε στο συμπέρασμα ότι αν οι σχέσεις μεταξύ των μελών μιας οικογενείας είναι υγιείς τότε η επιχείρηση έχει μεγαλύτερες πιθανότητες να είναι και αυτή υγιής.

ΒΙΒΛΙΟΓΡΑΦΙΑ ΚΑΙ ΠΗΓΕΣ

www.epixeirin.gr

www.wikipedia.com

www.naftemporiki.gr

www.google.gr

ΕΜΠΟΡΙΚΗ ΔΙΑΧΕΙΡΙΣΗ ΤΕΧΝΟΛΟΓΙΚΩΝ ΠΡΟΙΟΝΤΩΝ
(ΚΩΝΣΤΑΝΤΙΝΟΣ ΠΑΞΙΝΟΣ)