



**Ανώτατο Τεχνολογικό Εκπαιδευτικό Ίδρυμα Κρήτης**

**ΣΧΟΛΗ ΔΙΟΙΚΗΣΗΣ ΕΠΙΧΕΙΡΗΣΕΩΝ  
ΤΜΗΜΑ ΔΙΟΙΚΗΣΗΣ ΕΠΙΧΕΙΡΗΣΕΩΝ**

**ΠΤΥΧΙΑΚΗ ΕΡΓΑΣΙΑ**

**”μελετη αγορας στον ελαιοκομικο κλαδο”**

**ΕΚΠΑΙΔΕΥΤΙΚΟΣ: Σηφάκης Ιωάννης  
ΦΟΙΤΗΤΡΙΕΣ: Μανασσάκη Ελένη Μαρίνου Άννα**

**ΗΡΑΚΛΕΙΟ 2011**

## ΠΕΡΙΕΧΟΜΕΝΑ

ΕΙΣΑΓΩΓΗ.....	3
ΚΕΦΑΛΑΙΟ 1 <sup>ο</sup> .....	4
ΓΕΝΙΚΑ ΓΙΑ ΤΟ ΕΛΑΙΟΛΑΔΟ.....	4
1.1 Η ΜΟΡΦΟΛΟΓΙΑ ΤΗΣ ΕΛΙΑΣ.....	5
1.2 ΙΣΤΟΡΙΚΑ ΣΤΟΙΧΕΙΑ .....	6
1.3 Η ΠΟΙΟΤΗΤΑ ΤΟΥ ΕΛΑΙΟΛΑΔΟΥ .....	7
1.4 ΣΤΟΙΧΕΙΑ ΔΙΑΦΟΡΟΠΟΙΗΣΗΣ ΚΡΗΤΙΚΟΥ ΕΛΑΙΟΛΑΔΟΥ .....	11
ΚΕΦΑΛΑΙΟ 2ο.....	13
ΕΜΠΟΡΙΟ ΕΛΑΙΟΛΑΔΟΥ .....	13
2.1 ΑΛΥΣΙΔΑ ΕΜΠΟΡΙΑΣ ΕΛΑΙΟΛΑΔΟΥ .....	14
2.2 ΚΑΝΟΝΕΣ ΕΜΠΟΡΙΑΣ ΕΛΑΙΟΛΑΔΟΥ .....	19
ΚΕΦΑΛΑΙΟ 3ο.....	25
Ο ΕΛΑΙΟΚΟΜΙΚΟΣ ΚΛΑΔΟΣ ΣΤΗ ΧΩΡΑΣ ΚΑΙ ΠΑΓΚΟΣΜΙΑ.....	25
3.1 Ο ΕΛΑΙΟΚΟΜΙΚΟΣ ΤΟΜΕΑΣ ΣΤΗΝ ΕΛΛΑΔΑ .....	26
3.2 Ο ΕΛΑΙΟΚΟΜΙΚΟΣ ΤΟΜΕΑΣ ΠΑΓΚΟΣΜΙΩΣ .....	27
3.3. ΤΟ ΕΜΠΟΡΙΟ ΕΛΑΙΟΛΑΔΟΥ .....	34
3.4 ΠΟΛΙΤΙΚΗ ΓΙΑ ΤΟ ΕΛΑΙΟΛΑΔΟ .....	36
Η ΚΟΑ ελαιολάδου πριν τη μεταρρύθμιση του 1998.....	36
Η ΣΥΜΦΩΝΙΑ ΤΗΣ GATT .....	39
Η ΚΟΑ ελαιολάδου μετά τη μεταρρύθμιση του 1998. ....	40
ΤΟ ΜΕΤΑΒΑΤΙΚΟ ΚΑΘΕΣΤΩΣ .....	42
ΙΣΧΥΟΝ ΚΑΘΕΣΤΩΣ.....	46
3.5 ΦΟΡΕΙΣ ΣΤΗΡΙΞΗΣ ΕΛΑΙΟΛΑΔΟΥ .....	48
ΚΕΦΑΛΑΙΟ 4 <sup>ο</sup> .....	51
ΣΥΝΟΠΤΙΚΗ ΠΑΡΟΥΣΙΑΣΗ ΑΓΟΡΩΝ .....	51

**ΠΤΥΧΙΑΚΗ ΕΡΓΑΣΙΑ: ΜΕΛΕΤΗ ΑΓΟΡΑΣ ΣΤΟΝ ΕΛΑΙΟΚΟΜΙΚΟ ΚΛΑΔΟ**

4.1 ΓΕΝΙΚΕΣ ΠΑΡΑΤΗΡΗΣΕΙΣ.....	52
4.2 ΙΔΙΑΙΤΕΡΑ ΧΑΡΑΚΤΗΡΙΣΤΙΚΑ ΑΓΟΡΑΣ ΚΑΤΑ ΠΕΡΙΟΧΗ.....	52
4.3 Η ΔΙΕΘΝΗΣ ΑΓΟΡΑ ΕΛΑΙΟΛΑΔΟΥ ΚΑΙ ΟΙ ΕΛΛΗΝΙΚΕΣ ΕΞΑΓΩΓΕΣ (του Β.Ψώνη, Γεν. Συμβούλου Β' ΟΕΥ, ΥΠΕΞ) .....	56
4.4 ΟΙ ΕΞΕΛΙΞΕΙΣ ΣΤΙΣ ΔΙΕΘΝΕΙΣ ΑΓΟΡΕΣ.....	57
ΣΥΜΠΕΡΑΣΜΑΤΑ.....	60
ΠΑΡΑΡΤΗΜΑ –Τιμές ελαιολάδου σε Ελλάδα, Ισπανία και Ιταλία- .....	63
ΠΗΓΕΣ ΒΙΒΛΙΟΓΡΑΦΙΑ.....	66

## **ΕΙΣΑΓΩΓΗ**

Η Ευρωπαϊκή Ένωση ως συνιστώσα των κύριων χωρών παραγωγής ελαιολάδου, ιστορικά, κατέχει την πρώτη θέση στην παγκόσμια παραγωγή. Με βάση τα δεδομένα, το 80.2% από τη παγκόσμια παραγωγή, 2.056.200 τον., παράγονται σε χώρες της περιοχής της Μεσογείου. Ο τομέας παραγωγής ελαιολάδου στην Ευρώπη αντιμετωπίζει σήμερα αρκετές πιέσεις για εξεύρεση νέων μεθόδων παραγωγής. Παρά την αύξηση της παγκόσμιας κατανάλωσης (λόγω της ευρείας αναγνώρισης των ευεργετικών αποτελεσμάτων του ελαιολάδου στην υγεία); άλλες παραγωγικές χώρες όπως η Τουρκία, η Συρία και η Τυνησία μπαίνουν δυναμικά στην αγορά και ενισχύουν τον ανταγωνισμό, απειλώντας τη κυρίαρχη θέση των Ευρωπαίων παραγωγών.

Στην παρούσα εργασία γίνεται μία προσπάθεια καταγραφής των στοιχείων του κλάδου του ελαιολάδου.

Συγκεκριμένα στο πρώτο κεφάλαιο αναφερόμαστε στην μορφολογία της ελιάς και παρατίθενται ιστορικά στοιχεία για το δέντρο τον καρπό και τα παράγωγα της. Παράλληλα παρατίθενται στοιχεία που καθορίζουν την ποιότητα του ελαιολάδου όπως και συγκριτικά στοιχεία του κρητικού με τα υπόλοιπα.

Στο δεύτερο κεφάλαιο αναλύεται το εμπόριο ελαιολάδου και συγκεκριμένα η αλυσίδα εμπορίας ελαιολάδου και οι κανόνες εμπορίας

Στο επόμενο κεφάλαιο αναλύονται τα στοιχεία του κλάδου τόσο σε εθνικό όπως και σε διεθνές επίπεδο, ενώ παρατίθενται στοιχεία εμπορίου, πολιτικές εφαρμογής για το ελαιόλαδο, και φορείς στήριξης του ελαιολάδου.

Στο τελευταίο κεφάλαιο γίνεται αναφορά στις ανάλυση των αγορών ελαιολάδου κυρίως στις μεσογειακές χώρες ενώ παρατίθεται στοιχεία άρθρων και διαδικτυακών πηγών οι οποίες ασχολούνται με το θέμα.

Τέλος παρατίθενται στο παράρτημα οι τιμές του ελαιολάδου στην Ελλάδα, Ιταλία και Ισπανία και αναφέρονται οι πηγές και η βιβλιογραφία.

**ΚΕΦΑΛΑΙΟ 1<sup>ο</sup>**  
**ΓΕΝΙΚΑ ΓΙΑ ΤΟ ΕΛΑΙΟΛΑΔΟ**

## 1.1 Η ΜΟΡΦΟΛΟΓΙΑ ΤΗΣ ΕΛΙΑΣ

Η ελιά είναι αειθαλής, καρποφόρο δέντρο, που ονομάζεται συνηθέστερα ελαιόδεντρο και είναι πολύτιμο για τον καρπό του, ο οποίος αποτελεί βασικό μέσο διατροφής. Είναι ανώτερο φυτό, ανήκει και έδωσε το όνομα της σε μια οικογένεια φυτών τους Ελαιϊδες. Το δέντρο της ελιάς είναι αιωνόβιο και φτάνει σε ύψος 10 – 15 μέτρα. Οι ρίζες της σε άγονα εδάφη φθάνουν σε βάθος 5 – 10 μέτρα, αλλά σε γόνιμα εδάφη αναπτύσσονται επιπόλαια και με την πάροδο του χρόνου και τη διάβρωση του εδάφους μένουν εκτεθειμένες στον αέρα. Ανθίζει τους μήνες Απρίλιο και Μάιο και ευδοκimeί σε ήπιες και ξηρές περιοχές δηλαδή σε περιοχές με κλίμα που χαρακτηρίζεται από μαλακό και υγρό χειμώνα και ξηρό και θερμό καλοκαίρι. Γι' αυτό το λόγο προτιμά τις παραθαλάσσιες περιοχές στις οποίες οι μεταβολές της θερμοκρασίας δεν είναι μεγάλες και απότομες. Οι χαμηλές θερμοκρασίες Οι χαμηλές θερμοκρασίες αλλά και οι πολύ υψηλές όταν συνοδεύονται από ξηρούς ανέμους προκαλούν ζημιές στο δέντρο. Η ελιά μπορεί να αναπτυχθεί σε φτωχά και ξηρά εδάφη και το γεγονός αυτό εξασφαλίζει τη μακροζωία και τη διατήρηση της παραγωγικότητας της. (ΤΣΑΚΙΔΗΣ ΕΜΜΑΝΟΥΗΛ, ΑΝΤΙΤΑΓΩΝΙΣΤΙΚΟΤΗΤΑ ΤΩΝ ΕΛΛΗΝΙΚΩΝ ΕΞΑΓΩΓΩΝ ΕΛΑΙΟΛΑΔΟΥ ΠΡΟΣ ΤΗ ΓΕΡΜΑΝΙΚΗ ΑΓΟΡΑ)

Σε μια σειρά ετών παραγωγής ενός ελαιώνα παρατηρείται μεγάλη διακύμανση στο ύψος της παραγωγής. Η εξήγηση που δίνεται σ' αυτή τη μεγάλη ανομοιομορφία είναι πολύπλοκη και γι' αυτό δεν είναι ποτέ ικανοποιητική. Διαφορετικά συμπεράσματα βγαίνουν από την εξέταση της παραγωγικότητας ενός ελαιώνα στο σύνολό του, παρά από την εξέτασή της σε κάθε δέντρο του ελαιώνα ξεχωριστά. Η εξέταση αυτή δείχνει ότι ενώ μερικά δέντρα του ελαιώνα καρπίζουν άφθονα μια χρονιά, άλλα του ίδιου ελαιώνα δίνουν τον ίδιο χρόνο μικρή ή ελάχιστη σοδειά. Πολλές φορές πάλι, όλα τα δέντρα του ελαιώνα ή τα πιο πολλά καρποφορούν άφθονα ακόμα και δύο συνεχόμενες χρονιές, αν και η περίπτωση αυτή είναι σπάνια. Έτσι παρατηρούνται μεγάλες διακυμάνσεις στην παραγωγή του ελαιώνα ανά ένα ή δύο έτη. Το φαινόμενο αυτό επηρεάζει άμεσα τις ετήσιες τιμές παραγωγού τόσο στο

ελαιόλαδο όσο και στη βρώσιμη ελιά εξαιτίας των διακυμάνσεων της προσφερόμενης ποσότητάς τους στην αγορά.

## **1.2 ΙΣΤΟΡΙΚΑ ΣΤΟΙΧΕΙΑ**

Η καταγωγή του ελαιόδεντρου δεν έχει προσδιορισθεί με ακρίβεια. Χάνεται στους θρύλους και στις παραδόσεις των λαών γύρω απ' τη Μεσόγειο. Αυτό είναι φυσικό, αφού το δέντρο της ελιάς είναι στενά δεμένο με την ιστορία των μεσογειακών λαών. Το ελαιόδεντρο είναι τυπικός εκπρόσωπος του μεσογειακού κλίματος. Η λεκάνη της Μεσογείου παρέχει ιδεώδες περιβάλλον από πλευράς κλιματολογικών και τοπογραφικών συνθηκών για την ελαιοκαλλιέργεια και δε γεννιέται αμφιβολία ότι η ελιά αυτοφυόταν σ' αυτή την περιοχή από την εποχή που ο άνθρωπος ανακάλυψε τη γεωργία.

Πολλοί ιστορικοί συγγραφείς θεωρούν ως πιο πιθανό τόπο προέλευσης της ελιάς την περιοχή της Συρίας και της Μικράς Ασίας. Αυτό το στηρίζουν στο γεγονός ότι οι πλαγιές των βουνών στη βόρεια Συρία, κοντά στα σύνορα της Τουρκίας είναι σκεπασμένες από αγριελιές. Εντούτοις, αγριελιές απαντούν διάσπαρτες σ' όλη τη λεκάνη της Μεσογείου, στα βόρεια παράλια της Αφρικής, στην Ισπανία, στην Ελλάδα και στην Τουρκία. Κατ' άλλους συγγραφείς τόπος προέλευσής της είναι η Αφρική (Αβησσυνία, Αίγυπτος). Στην περιοχή αυτή καλλιεργήθηκε συστηματικά από τους σημιτικούς λαούς και διαδόθηκε στην Κύπρο και στα βόρεια παράλια της Αφρικής (Μαρόκο, Αλγερία, Τυνησία κ.λ.π.). Η ελιά με εστία προέλευσης τη βόρεια Συρία διαδόθηκε στα ελληνικά νησιά και στην ηπειρωτική Ελλάδα από τους Φωκείς και το 600 π.Χ. πέρασε στην Ιταλία, τη Σικελία και τη Σαρδηνία. Τέλος, στην Ισπανία έφτασε διαμέσου δύο δρόμων, του ελληνορωμαϊκού και του σημιτικού (Αραβες). Αυτό αποδεικνύεται από το γεγονός ότι ορισμένες ισπανικές ποικιλίες έχουν ονομασίες λατινικές, ενώ άλλες αραβικές. Ο καρπός του ελαιόδεντρου λέγεται *aceituna* και το ελαιόλαδο *aceite* (λέξεις αραβικές), ενώ το δέντρο ονομάζεται *olivo* (λέξη λατινική). Περίεργο είναι ότι η ελιά δεν ήταν αυτοφυής στο Νέο Κόσμο, σε περιοχές με παρόμοιο κλίμα προς το μεσογειακό, αλλά μεταφυτεύτηκε εκεί από τους

πρώτους Ισπανούς αποίκους το 18ο αιώνα. Σε μεταγενέστερη εποχή μεταφέρθηκε από Ιταλούς μετανάστες στην Αυστραλία. Στην Ελλάδα η ελιά καλλιεργείται από αρχαιοτάτων χρόνων, όπως αποδεικνύεται από τα ευρήματα των ανασκαφών. Για παράδειγμα στις Μυκήνες βρέθηκε κομμάτι ασημένιου αγγείου που απεικονίζει μια ελιά, ενώ στην ίδια περιοχή οι Σλήμαν και Τούντας βρήκαν πυρήνες ήμερης ελιάς.

Στη Θήρα και στη Κνωσό βρέθηκαν τοιχογραφίες με θέμα την ελιά καθώς και συσκευές που έμοιαζαν με ελαιοπιεστήρια. Έτσι, η καλλιέργεια της ελιάς στην Κρήτη τοποθετείται μεταξύ 2000 και 1500 π.Χ. (Kiritsakis, 1991).

Από τον καιρό της προϊστορίας τα προϊόντα διατροφής της ελιάς ήταν απαραίτητα στη ζωή μας. Και δεν ήταν άλλα από τη βρώσιμη ελιά και το λάδι. Αν και πέρασαν χιλιάδες χρόνια καλλιέργειας ο βασικός αντικειμενικός σκοπός της δεν άλλαξε. Παραμένει ο καρπός της και το λάδι. Με την ανάπτυξη όμως της επιστήμης στην πρακτική της μορφή από την ελιά πήραμε και άλλα προϊόντα. Μερικά αυξάνουν τον αριθμό των θρεπτικών ουσιών, όπως η μαργαρίνη, με την υδρογόνωση ραφινρισμένων λαδιών από την επεξεργασία δεύτερων λαδιών. Επίσης εκμεταλλευόμαστε τον ελαιοπυρήνα κι απ' αυτόν βγαίνει με εκχύλιση το πυρηνέλαιο. Εκτός αυτού με την αποξήρανση του πυρήνα παράγονται καύσιμα ζωοτροφές, φουρφουρόλη και οργανικά οξέα. Τέλος από τα κατακάθια της ελαιοποίησης, τη λεγόμενη μούργα, προκύπτουν λάδια κατάλληλα για σαπούνια. (ΤΣΑΚΙΑΗΣ ΕΜΜΑΝΟΥΗΛ, ΑΝΤΤΑΓΩΝΙΣΤΙΚΟΤΗΤΑ ΤΩΝ ΕΛΛΗΝΙΚΩΝ ΕΞΑΓΩΓΩΝ ΕΛΑΙΟΛΑΔΟΥ ΠΡΟΣ ΤΗ ΓΕΡΜΑΝΙΚΗ ΑΓΟΡΑ)

### **1.3 Η ΠΟΙΟΤΗΤΑ ΤΟΥ ΕΛΑΙΟΛΑΔΟΥ**

Σύμφωνα με την Ευρωπαϊκή Ένωση, το ελαιόλαδο διακρίνεται στις εξής κατηγορίες:

Εξαιρετικό Παρθένο Ελαιόλαδο

Ανώτερη κατηγορία ελαιολάδου που έχει παραχθεί μόνο με φυσικές και μηχανικές διαδικασίες, με εξαιρετικό άρωμα και γεύση και με ελεύθερη οξύτητα όχι μεγαλύτερη από 0,8%.



#### Παρθένο Ελαιόλαδο

Ελαιόλαδο που έχει παραχθεί μόνο με φυσικές και μηχανικές διαδικασίες, με καλά οργανοληπτικά χαρακτηριστικά και με ελεύθερη οξύτητα όχι μεγαλύτερη από 2,0%.

#### Ελαιόλαδο Λαμπαντέ

Παρθένο ελαιόλαδο που έχει υποστεί επεξεργασία (ραφινάρισμα) και με ελεύθερη οξύτητα που υπερβαίνει το 2,0%.

#### Εξευγενισμένο Ελαιόλαδο

Ελαιόλαδο που έχει παραχθεί από εξευγενισμένα παρθένα ελαιόλαδα και με ελεύθερη οξύτητα όχι μεγαλύτερη από 0,3%.

#### Σύνθετο Ελαιόλαδο

Ελαιόλαδο που αποτελείται από ανάμειξη εξευγενισμένου ελαιολάδου και παρθένων ελαιολάδων, εκτός από το ελαιόλαδο λαμπαντέ και με ελεύθερη οξύτητα όχι μεγαλύτερη από 1,0%.

#### Ακατέργαστο Πυρηνέλαιο

Λάδι που λαμβάνεται από τους πυρήνες της ελιάς κατόπιν επεξεργασίας με διαλύτες ή με φυσικά μέσα ή έλαιο που αντιστοιχεί, με εξαίρεση ορισμένα ιδιαίτερα χαρακτηριστικά, σε ελαιόλαδο λαμπαντέ.

#### Εξευγενισμένο Πυρηνέλαιο

Λάδι που λαμβάνεται από τον εξευγενισμό του ακατέργαστου πυρηνελαίου και με ελεύθερη οξύτητα όχι μεγαλύτερη από 0,3%.

#### Πυρηνέλαιο

Λάδι που αποτελεί το μείγμα εξευγενισμένου πυρηνελαίου και παρθένων ελαιολάδων, εκτός από το ελαιόλαδο λαμπαντέ, με οξύτητα όχι μεγαλύτερη από 1,0%.

Εκτός τις ανωτέρω κατηγορίες ελαιολάδου, το προϊόν διακρίνεται επίσης σε:

Ελαιόλαδο Π.Ο.Π. (Προστατευόμενης Ονομασίας Προέλευσης)

Πρόκειται για Εξαιρετικό Παρθένο Ελαιόλαδο, το οποίο παράγεται στα συγκεκριμένα γεωγραφικά όρια κάποιας περιοχής και τα χαρακτηριστικά του οφείλονται κυρίως ή αποκλειστικά στο γεωγραφικό αυτό περιβάλλον. Το περιβάλλον αυτό περιλαμβάνει τους φυσικούς και ανθρώπινους παράγοντες και η παραγωγή, η μεταποίηση και η επεξεργασία του προϊόντος λαμβάνουν χώρα στην οριοθετημένη γεωγραφική περιοχή. Η τυποποίησή τους γίνεται σε αριθμημένα μπουκάλια.

Ελαιόλαδο Π.Γ.Ε. (Προστατευόμενης Γεωγραφικής Ένδειξης)

Πρόκειται για Εξαιρετικά Παρθένο Ελαιόλαδο, του οποίου μια συγκεκριμένη ποιότητα ή φήμη ή άλλο χαρακτηριστικό μπορούν να αποδοθούν στη γεωγραφική του προέλευση και του οποίου η παραγωγή ή /και η μεταποίηση ή/και η επεξεργασία πραγματοποιούνται στην οριοθετημένη γεωγραφική περιοχή.

Ελαιόλαδο Προϊόν Οργανικής Καλλιέργειας

Πρόκειται για Εξαιρετικό Παρθένο ή Παρθένο Ελαιόλαδο, το οποίο προέρχεται από ελαιώνες στους οποίους εφαρμόζονται οι κανόνες της βιολογικής καλλιέργειας. Όλη η διαδικασία, από την καλλιέργεια έως και την εμφιάλωση, ελέγχονται από ειδικούς Οργανισμούς Πιστοποίησης και το ελαιόλαδο συνοδεύεται από ειδικές αναλύσεις που πιστοποιούν την έλλειψη υπολειμμάτων χημικών ουσιών στο τελικό προϊόν.

Οι κατηγορίες Π.Ο.Π. και Π.Γ.Ε., έχουν την έγκριση της Ευρωπαϊκής Κοινότητας και υπόκεινται σε αυστηρούς εθνικούς και κοινοτικούς ελέγχους. Μέχρι σήμερα έχουν αναγνωριστεί οκτώ Κρητικά προϊόντα Προστατευόμενης Ονομασίας Προέλευσης (Π.Ο.Π.) και ένα προϊόν Προστατευόμενης Γεωγραφικής Ένδειξης (πίνακας 5, παράρτημα 1).

Γενικά, το ελαιόλαδο είναι ένα προϊόν που είναι πολύ εύκολο να νοθευτεί. Ο πιο συνηθισμένος τρόπος νοθείας είναι με σπορέλαια, καθώς και με ζωικά λίπη και εστέρες, πράγμα όμως σπάνιο. Η νοθεία παρατηρείται κυρίως στο χύμα ελαιόλαδο

που διατίθεται στην αγορά, γεγονός που δυστυχώς είναι δύσκολο για τον καταναλωτή να το καταλάβει.

Τα κριτήρια για το προσδιορισμό του ελαιολάδου και είναι.

#### Η Οξύτητα

Αποτελεί το βασικότερο κριτήριο αξιολόγησης για τη ποιότητα του ελαιολάδου. Με βάση αυτό το κριτήριο διαχωρίζεται σε βιομηχανικό και βρώσιμο.

#### Η Οξείδωση

Ο προσδιορισμός της γίνεται με τη μέτρηση των υπεροξειδίων, την απορρόφηση στο υπεριώδες φάσμα και άλλες τεχνικές.

#### Τα Οργανοληπτικά χαρακτηριστικά

Η γεύση εξαρτάται από τη παρουσία των πτητικών συστατικών, από τα λιπαρά οξέα (ελαικό και λινελαϊκό οξύ) και τις πολυφαινόλες. Προσδιορίζονται με το Panel Test.

#### Το Χρώμα

Το είδος των λιποδιαλυτών χρωστικών, οι οποίες επικρατούν στον ελαιόκαρπο κατά το στάδιο της συγκομιδής, καθορίζει το χρώμα του ελαιολάδου.

Οι ποιοτικές κατηγορίες του ελαιολάδου είναι:

Παρθένο ελαιόλαδο. Είναι το ελαιόλαδο το οποίο παραλαμβάνεται από τον καρπό μόνο με μηχανικές μεθόδους ή άλλες φυσικές επεξεργασίες σε συνθήκες που δεν προκαλούν αλλοίωση του ελαίου και αυτό το οποίο δεν έχει υποστεί καμία άλλη επεξεργασία πλην της πλύσης, της μετάγγισης, της φυγοκέντρισης και της διήθησης. Αποκλείεται από την κατηγορία αυτή το έλαιο που λαμβάνεται με διαλύτες και κάθε μείγμα άλλων λαδιών. Το παρθένο ελαιόλαδο κατατάσσεται στις εξής κατηγορίες.

Εξαιρετικό παρθένο ελαιόλαδο. Παρθένο ελαιόλαδο με οξύτητα εκφρασμένη σε ελαϊκό οξύ όχι πάνω από 0,8 γρ./100γρ.

Παρθένο ελαιόλαδο ή φίνο. Παρθένο ελαιόλαδο με οξύτητα όχι πάνω από 2 γρ./100γρ.

Ελαιόλαδο λαμπάντε. Παρθένο ελαιόλαδο με οξύτητα πάνω από 2 γρ./100γρ. Προορίζεται για βιομηχανική χρήση ή εξευγενισμό (ραφινάρισμα).

Εξευγενισμένο ελαιόλαδο (refined olive oil). Ελαιόλαδο λαμβανόμενο από τον εξευγενισμό παρθένων ελαιόλαδων λαμπάντε με οξύτητα όχι πάνω από 0,3 γρ./100γρ. Ελαιόλαδο (pure olive oil). Ελαιόλαδο αποτελούμενο από εξευγενισμένα ελαιόλαδα και παρθένα ελαιόλαδα, με οξύτητα όχι πάνω από 1 γρ./100γρ.

Ακατέργαστο πυρηνέλαιο. Ελαιόλαδο που λαμβάνεται από τους πυρήνες της ελιάς κατόπιν επεξεργασίας με διαλύτες ή με φυσικά μέσα.

Εξευγενισμένο πυρηνέλαιο. Ελαιόλαδο που λαμβάνεται από τον εξευγενισμό του ακατέργαστου πυρηνελαίου του οποίου η οξύτητα δεν μπορεί να υπερβαίνει τα 0,3 γρ./100 γρ.

Πυρηνέλαιο. Ελαιόλαδο που αποτελείται από μείγμα εξευγενισμένου πυρηνελαίου και παρθένων ελαιόλαδων, εκτός από το ελαιόλαδο λαμπάντε, του οποίου η οξύτητα δεν μπορεί να υπερβαίνει το 1 γρ./100 γρ.

#### **1.4 ΣΤΟΙΧΕΙΑ ΔΙΑΦΟΡΟΠΟΙΗΣΗΣ ΚΡΗΤΙΚΟΥ ΕΛΑΙΟΛΑΔΟΥ**

Το κύριο χαρακτηριστικό του Κρητικού ελαιολάδου, που το καθιστά ιδιαίτερα ανταγωνιστικό, είναι η ποιότητά του. Σήμερα πάνω από το 95% της παραγωγής ελαιολάδου στην Κρήτη είναι έξτρα παρθένο ελαιόλαδο (στοιχεία Σ.Ε.ΔΗ.Κ.). Πρόκειται για ελαιόλαδο χαμηλής οξύτητας, με ευχάριστη οσμή και εξαιρετική γεύση. Τα ποιοτικά αυτά χαρακτηριστικά του Κρητικού ελαιολάδου οφείλονται στο ήπιο κλίμα που επικρατεί στο νησί, ιδιαίτερα κατά την περίοδο του φθινοπώρου και του χειμώνα, περίοδο κατά την οποία δημιουργείται το λάδι στον καρπό. Επίσης, λόγω των καλών καιρικών συνθηκών, η συγκομιδή και η μεταφορά του ελαιοκάρπου για ελαιοποίηση γίνεται σε σύντομο χρονικό διάστημα και με την βοήθεια των εξελιγμένων τεχνικών που χρησιμοποιούνται από τα ελαιουργεία σήμερα στην Κρήτη, παράγεται ελαιόλαδο υψηλής ποιότητας.

Η εξαιρετική αυτή ποιότητα του Κρητικού ελαιολάδου αποδεικνύεται και από το πλήθος των διεθνών βραβείων που έχουν απονεμηθεί στα Κρητικά ελαιόλαδα,

καθώς και από τις διακρίσεις που έχουν κερδίσει σε διεθνείς και παγκόσμιους διαγωνισμούς. Ένα παράδειγμα των παραπάνω είναι το βραβείο ποιότητας ελαιολάδου «Mario Solinas», το οποίο απονεμήθηκε το 2004 στον Συνεταιρισμό Πλατάνου – Κισσάμου, που κατέλαβε την 4η θέση και στην Ένωση Αγροτικών Συνεταιρισμών Ηρακλείου, που κατέλαβε την 5η. Επιπλέον, είναι πολύ σημαντικό να αναφερθεί το γεγονός ότι η μεγάλη ζήτηση που υπάρχει για το Κρητικό ελαιόλαδο από χώρες του εξωτερικού είτε για κατανάλωσή του είτε για χρήση του σε παραγωγή άλλων ελαιολάδων, αποδεικνύει την υψηλή του ποιότητα.

**ΚΕΦΑΛΑΙΟ 2ο**  
**ΕΜΠΟΡΙΟ ΕΛΑΙΟΛΑΔΟΥ**

## **2.1 ΑΛΥΣΙΔΑ ΕΜΠΟΡΙΑΣ ΕΛΑΙΟΛΑΔΟΥ**

Η αλυσίδα εμπορίας του ελαιολάδου στην Ελλάδα είναι σχετικά περίπλοκη. Οι φορείς που εμπλέκονται σ' αυτήν είναι πολλοί. Οι βασικοί κρίκοι της αλυσίδας εμπορίας του ελαιολάδου είναι οι παραγωγοί, οι συνεταιριστικές οργανώσεις, τα ελαιουργεία, οι ιδιωτικές επιχειρήσεις, οι χονδρέμποροι, οι αλυσίδες τροφίμων και οι εξαγωγείς.

- Παραγωγοί και συνεταιριστικές οργανώσεις

Ο πρώτος και ο βασικός κρίκος της αλυσίδας είναι οι παραγωγοί. Ο βασικός και κύριος στόχος των παραγωγών είναι η εξασφάλιση ενός σταθερού εισοδήματος με προοπτικές βελτίωσης. Το ποσοστό των Ελλήνων μικροκαλλιεργητών είναι μεγάλο και στοχεύουν στην εξασφάλιση ενός συμπληρωματικού εισοδήματος και στην κάλυψη των ετήσιων αναγκών τους σε ελαιόλαδο. Τέλος, βασικός στόχος όλων των παραγωγών είναι η παραγωγή ενός ποιοτικού προϊόντος που προκύπτει από την κατάλληλη φροντίδα των ελαιοδένδρων, τον τρόπο συλλογής του ελαιοκάρπου και τη γρήγορη επεξεργασία από τα ελαιουργεία.

- Ελαιουργεία

Τα ελαιουργεία είναι οι χώροι στους οποίους γίνεται η σύνθλιψη του καρπού της ελιάς και παράγεται το ελαιόλαδο. Στην πλειοψηφία τους τα ελαιοτριβεία είναι ιδιωτικών συμφερόντων, ενώ πολύ λίγα είναι συνεταιριστικά (ανήκουν σε ενώσεις γεωργών). Τα περισσότερα ελαιουργεία βρίσκονται στη Πελοπόννησο και στη Κρήτη, όπου παράγεται και η μεγαλύτερη ποσότητα ελληνικού ελαιολάδου. Η λειτουργία των ελαιοτριβείων στηρίζεται στην ποσότητα ελαιολάδου την οποία μπορούν να κατακρατήσουν από τους ελαιοπαραγωγούς – πελάτες τους, το λεγόμενο «δικαίωμα». Το «δικαίωμα» τις προηγούμενες χρονιές κυμαινόταν μεταξύ 10 και 15% στα ελαιοτριβεία της Ελλάδας. Στα πλαίσια του ανταγωνισμού ο κάθε ελαιοτριβέας μπορεί να καθορίσει από μόνος του το «δικαίωμα» κάθε χρονιάς με σκοπό τη μεγιστοποίηση των κερδών του. Όμως τα τελευταία χρόνια συνηθίζεται η συγκέντρωση των ιδιοκτητών ανά μεγάλες περιοχές όπου οριοθετούν ένα πλαφόν στο

ποσοστό του «δικαιώματος» και συμφωνούν να μην προσφέρουν ποσοστό στους πελάτες τους κάτω απ' αυτό. Μ' αυτό τον τρόπο καταφέρνουν να δημιουργήσουν περίπου ένα καθεστώς ολιγοπωλίου σε κάθε περιοχή το οποίο δεν αφήνει περιθώρια επιλογής στους ελαιοπαραγωγούς της μονάδας που τους προσφέρει οικονομικότερους όρους συνεργασίας. Βέβαια αυτό το γεγονός οι ελαιοτριβείς δεν το εκμεταλλεύονται στο έπακρο και ορίζουν μια λογική τιμή «δικαιώματος» γιατί γνωρίζουν πως οι παραγωγοί έχουν τη δυνατότητα να επιλέξουν το δρόμο της παραγωγής βρώσιμης ελιάς. (ΤΣΑΚΙΑΗΣ ΕΜΜΑΝΟΥΗΛ, ΑΝΤΑΓΩΝΙΣΤΙΚΟΤΗΤΑ ΤΩΝ ΕΛΛΗΝΙΚΩΝ ΕΞΑΓΩΓΩΝ ΕΛΑΙΟΛΑΔΟΥ ΠΡΟΣ ΤΗ ΓΕΡΜΑΝΙΚΗ ΑΓΟΡΑ)

Μετά την εξαγωγή του ελαιολάδου από τα ιδιωτικά ή συνεταιριστικά ελαιοτριβεία, ένα σημαντικό ποσοστό ελαιολάδου κατευθύνεται στην αυτοκατανάλωση (παραγωγοί), ενώ το υπόλοιπο διακινείται είτε σε καταναλωτές, είτε σε χονδρέμπορους, είτε σε συνεταιρισμούς. Οι πωλήσεις αυτές στο μεγαλύτερο τους ποσοστό γίνονται σε χύμα μορφή και αποτελεί το μεγαλύτερο μειονέκτημα στην αλυσίδα εμπορίας του ελληνικού ελαιολάδου.

- **Τυποποιητήρια**

Ένας άλλος κρίκος της αλυσίδας είναι τα τυποποιητήρια όπου πραγματοποιείται η τυποποίηση του ελαιολάδου. Το πολύ μεγάλο ποσοστό είναι ιδιωτικών συμφερόντων, ενώ είναι λίγα τα συνεταιριστικά. Η ποσότητα τυποποιημένου ελαιολάδου που διακινείται στην Ελλάδα είναι μικρή καθώς το μεγαλύτερο μέρος διακινείται σε μορφή χύμα. Τα τυποποιητήρια παραλαμβάνουν το ελαιόλαδο από τα ελαιουργεία είτε ιδιωτικά είτε συνεταιριστικά. Η αγορά του τυποποιημένου ελαιολάδου σημείωσε σημαντική ανάπτυξη κατά τη δεκαετία του '80. χαρακτηριστικά αναφέρεται ότι η συμμετοχή του τυποποιημένου από 19,28% το 1980 έφθασε το 92,79% την περίοδο 1990 / 1991 (ΣΕΒΙΤΕΛ). Από εκεί και πέρα παρουσιάστηκε έντονη κάμψη στις πωλήσεις του τυποποιημένου ελαιολάδου, λόγω της αύξησης της τιμής του και της κατάργησης της ενίσχυσης στην κατανάλωση των τυποποιητικών ομάδων.

Στον κλάδο του τυποποιημένου ελαιολάδου κυριαρχούν δύο εταιρείες, η ΜΙΝΕΡΒΑ και η ΕΛΑΪΣ. Η ευκολία εισόδου στον κλάδο δημιούργησε πολλές μικρές τυποποιητικές μονάδες, είτε οικογενειακού χαρακτήρα είτε συνεταιριστικών



συμφερόντων. Έγιναν πολλές επενδύσεις σε υλικοτεχνική υποδομή, χωρίς όμως να συμπεριλαμβάνεται η προώθηση των προϊόντων στην αγορά διαμέσου κατάλληλων στρατηγικών marketing, με αποτέλεσμα να δημιουργηθούν προβλήματα επιβίωσης αυτών των μονάδων (Ζαμπούνης και Πατσή, 1997).

Γίνεται έντονη προσπάθεια από τις κυρίαρχες τυποποιητικές μονάδες του χώρου να αναπτύξουν την αγορά του τυποποιημένου ελαιολάδου με ενημέρωση και εκπαίδευση του Έλληνα καταναλωτή για την ποιότητα του ελληνικού τυποποιημένου προϊόντος. Οι εταιρείες του κλάδου έχουν ως στόχο τη σταθερή βελτίωση του ελαιολάδου για να προστατέψουν τη φήμη τους και να ικανοποιήσουν τους καταναλωτές.

- Χονδρέμποροι και εξαγωγείς

Οι χονδρέμποροι και οι εξαγωγείς αποτελούν κι αυτοί μέρος της αλυσίδας εμπορίου του ελληνικού ελαιολάδου. Οι πρώτοι παρεμβάλλονται σε πολλά στάδια της εμπορίας, όπως, στην πώληση ελαιολάδου από τα ελαιουργεία στα τυποποιητήρια και από αυτά στις αλυσίδες τροφίμων και στους εξαγωγείς. Οι τελευταίοι αναλαμβάνουν τις εξαγωγές του προϊόντος στην εξωτερική αγορά. Το μεγαλύτερο ποσοστό της συνολικής παραγωγής κατευθύνεται στην εσωτερική αγορά, ενώ το πλεόνασμα του κάθε έτους τροφοδοτείται κυρίως στην αγορά της Ιταλίας και σε άλλες χώρες. Το χαρακτηριστικό των εξαγωγών προς την ιταλική αγορά είναι ότι γίνονται σε χύμα μορφή, γεγονός που αποτελεί βασικό μειονέκτημα για την καθιέρωση του ελληνικού ελαιολάδου στις αγορές του εξωτερικού. Η Ιταλία απορροφά σημαντικές ποσότητες εξαιρετικά παρθένου ελαιόλαδου με αποτέλεσμα να ελέγχει τις τιμές στην εσωτερική αγορά (Χανιωτάκης και Τζίμητρα, 1996). Ο κύριος στόχος των χονδρέμπορων και των εξαγωγέων είναι καθαρά η μεγιστοποίηση του κέρδους.

- Αλυσίδες τροφίμων

Οι αλυσίδες τροφίμων είναι αυτές που διενεργούν το λιανεμπόριο στην αλυσίδα εμπορίου του ελληνικού ελαιολάδου. Τα τελευταία χρόνια η ανάπτυξη μεγάλων αλυσίδων τροφίμων στην αγορά αποτέλεσε σημαντικό εμπόδιο εισόδου των μικρών εταιρειών στα ράφια των μεγάλων Σούπερ Μάρκετ. Οι δυσκολίες προέρχονται λόγω

της κοινής πρακτικής της αγοράς να υποχρεώνει τις εταιρείες να πληρώνουν ένα ειδικό ποσό χρημάτων για την είσοδο ενός νέου προϊόντος στο Σούπερ Μάρκετ. Επίσης, ο χώρος για τα ελαιόλαδα στα ράφια των Σούπερ Μάρκετ έχει μειωθεί, ιδιαίτερα τα τελευταία χρόνια, λόγω της αύξησης των σπορέλαιων. Αυτό συμβαίνει γιατί το όφελος από τις πωλήσεις των σπορέλαιων είναι μεγαλύτερο από το αντίστοιχο των πωλήσεων ελαιολάδου. (Ζαμπούνης και Πατσής, 1997).

Η προβολή του Ελληνικού ελαιολάδου, όπως επίσης και η τυποποίησή του, είναι πολύ σημαντικοί παράγοντες για την διατήρηση υψηλής ποιότητας και τιμής του ελαιολάδου και κατά συνέπεια την αύξηση των εξαγωγών της χώρας μας. Πολλές προσπάθειες έχουν γίνει τα τελευταία χρόνια από την πολιτεία και διάφορους φορείς για την επίτευξη αυτού του σκοπού, ο οποίος αναμένεται να βοηθήσει και στην τουριστική προβολή της Ελλάδας.

Πολύ σημαντική πρόταση ήταν αυτή του Συνδέσμου Ελαιοκομικών Δήμων Κρήτης (Σ.Ε.ΔΗ.Κ.) που έγινε το 2003, για συνδρομή του υπουργείου Μεταφορών και Επικοινωνιών στην προβολή του Κρητικού ελαιολάδου στα μεγαλύτερα αεροδρόμια της χώρας και στα καράβια που εξυπηρετούν την Κρήτη. Η πρόταση αυτή αφορούσε την τοποθέτηση διαφημιστικών ταμπλό με θέμα το Κρητικό ελαιόλαδο καθώς και την εκτύπωση και διανομή φυλλαδίου του Σ.Ε.ΔΗ.Κ. με τίτλο 'Κρητικό ελαιόλαδο – Το μυστικό της μακροζωίας' σε τεύχη του περιοδικού 'Κίνηση – Motion' της Ολυμπιακής Αεροπορίας.

Θα πρέπει επίσης να αναφερθεί το πρόγραμμα «Κότινος» για την προώθηση της κατανάλωσης και εμπορίας του ελαιολάδου στην Ελλάδα και σε 10 ακόμα χώρες της Ευρωπαϊκής Ένωσης για τα έτη 2005-2007. Το πρόγραμμα αυτό αποτελεί συνέχεια αντίστοιχου προγράμματος που πραγματοποιήθηκε την περίοδο 2003-2004 και την υλοποίησή του στην Ελλάδα έχει αναλάβει ο Σύνδεσμος Ελληνικών Βιομηχανιών Τυποποίησης Ελαιολάδου (Σ.Ε.ΒΙ.Τ.ΕΛ.). Το πρόγραμμα προβλέπει δράσεις ενημέρωσης-προβολής σε ραδιόφωνο, τηλεόραση, περιοδικά, προωθητικές ενέργειες σε σημεία πώλησης, λειτουργία ανοιχτής γραμμής ενημέρωσης, προβολή στο

διαδίκτυο, καθώς και ενέργειες δημοσιότητας και δημοσίων σχέσεων σε πολλές αγορές του εξωτερικού.

Ένα ακόμα πρόγραμμα είναι αυτό του Συνδέσμου Εξαγωγέων Βορείου Ελλάδος (Σ.Ε.Β.Ε.), σε συνεργασία με την κοινοπραξία Promagro, το οποίο έχει ως στόχο την προώθηση και προβολή πιστοποιημένων αγροτικών προϊόντων, μεταξύ των οποίων βρίσκεται και το ελαιόλαδο, σε χώρες της Δυτικής Ευρώπης (Γαλλία, Γερμανία, Μ. Βρετανία, Σουηδία και Ελλάδα). Στις ενέργειες του προγράμματος περιλαμβάνεται συμμετοχή σε εκθέσεις, εκπόνηση ερευνών αγοράς για τα προωθούμενα προϊόντα στη Γερμανία, Γαλλία, Μ. Βρετανία και Σουηδία, καθώς και έκδοση προωθητικού υλικού για την κάθε επιχείρηση και τα προϊόντα της, δημιουργία διαφημιστικών αφισών, προβολή από το διαδίκτυο και χρήση των υπηρεσιών e-partenariat του Σ.Ε.Β.Ε.

Σημαντική πρωτοβουλία είναι αυτή του Συνδέσμου Ελαιοκομικών Δήμων Κρήτης (Σ.Ε.ΔΗ.Κ.) για την δημιουργία του «Δικτύου Επιχειρήσεων Προϊόντων Ελαιολάδου Κρήτης», το οποίο θα περιλαμβάνει επιχειρήσεις που θα χρησιμοποιούν σε όλα ανεξαρτήτως τα προϊόντα που παράγουν αποκλειστικά παρθένο Κρητικό ελαιόλαδο. Στόχος του Δικτύου είναι η ανάδειξη και προβολή της υγιεινής, γευστικής, ποιοτικής και πολιτιστικής αξίας του Κρητικού ελαιολάδου, την ποιοτική βελτίωση του τουριστικού και ιδιαίτερα του αγροτουριστικού προϊόντος της Κρήτης από πλευράς ποιοτικής και υγιεινής διατροφής και την προβολή και προώθηση των τοπικών παραδοσιακών προϊόντων που έχουν ως βάση το ελαιόλαδο. Βασικό κορμό του Δικτύου αποτελούν τα 'Εστιατόρια Αποκλειστικής Χρήσης Ελαιολάδου', στα οποία περιλαμβάνονται εστιατόρια και ταβέρνες που έχουν κατά βάση παραδοσιακό χαρακτήρα και τα φαγητά που προσφέρουν παρασκευάζονται αποκλειστικά με παρθένο Κρητικό ελαιόλαδο. Στο δίκτυο περιλαμβάνονται επίσης και 'Καταστήματα Εμπορίας Παραδοσιακών Προϊόντων Ελαιολάδου', καθώς και 'Εργαστήρια Παραδοσιακών Προϊόντων Ελαιολάδου', τα οποία παρασκευάζουν ή και διαθέτουν παραδοσιακά Κρητικά προϊόντα που έχουν ως βάση ή περιέχουν παρθένο Κρητικό ελαιόλαδο.

Τέλος, στο πλαίσιο της προσπάθειας για την προβολή του Κρητικού ελαιολάδου, ο Σ.Ε.ΔΗ.Κ. ετοιμάζει την έκδοση φυλλαδίων για τα ‘ποιοτικά ελαιόλαδα’, αρχίζοντας με τα Π.Ο.Π. και Π.Γ.Ε. της Κρήτης. Τα φυλλάδια αυτά, τα οποία σχεδιάζεται να διατεθούν σε διεθνείς εκθέσεις, θα εκδοθούν αρχικά στην Αγγλική γλώσσα και αργότερα ενδεχομένως στην Γερμανική και θα περιγράφουν τα χαρακτηριστικά των Π.Ο.Π. και Π.Γ.Ε. της Κρήτης που έχουν ήδη αναγνωριστεί από την Ευρωπαϊκή Ένωση. Στόχος είναι τα φυλλάδια να βοηθήσουν στην αξιοποίηση των Π.Ο.Π. και Π.Γ.Ε. και στην προβολή τους στον εμπορικό κόσμο και το καταναλωτικό κοινό κυρίως του εξωτερικού.

## **2.2 ΚΑΝΟΝΕΣ ΕΜΠΟΡΙΑΣ ΕΛΑΙΟΛΑΔΟΥ**

Λόγω της πολύ θετικής εικόνας των προϊόντων ελαιολάδου, και της σημασίας που έχει η ελαιοκομία για πολλά κράτη μέλη και της κυριαρχίας της Ε.Ε. στην παγκόσμια αγορά ελαιολάδου, η μελλοντική πολιτική στον τομέα του ελαιολάδου θα έχει ως βασικό στόχο την περαιτέρω βελτίωση της ποιότητας του προϊόντος. Στο πλαίσιο του μεταβατικού καθεστώτος που καθιερώθηκε το 1998 τροποποιήθηκαν οι ορισμοί των κατηγοριών ελαιολάδου για να μπορέσουν να καθιερωθούν αυστηρότεροι κανόνες και να εφαρμοστούν πιο σύγχρονες και αποτελεσματικές μέθοδοι οργανοληπτικής ανάλυσης. Αυτές οι μέθοδοι έγιναν ακόμη πιο ακριβείς το 2001 στο πλαίσιο μιας εκστρατείας που είχε ως στόχο να ενθαρρύνει τους παραγωγούς να επικεντρώσουν τη προσπάθειά τους στην ποιότητα του ελαιολάδου. Τα ισχύοντα πρότυπα βασίζονται σε ένα νέο ορισμό των πυρηνελαίων και επιτρέπουν τον πλήρη διαχωρισμό ανάμεσα σε αυτά τα έλαια και στα μειονεκτικά παρθένα έλαια. Θεσπίστηκαν επίσης κανόνες για τη βελτίωση των μεθόδων ανάλυσης, για τον προσδιορισμό της ποιότητας των προϊόντων και για τον καθορισμό διαδικασιών συγκρότησης των ομάδων δοκιμαστών.

Ο κανονισμός σχετικά με την εμπορία προϊόντων του ελαιολάδου προβλέπει τα πρότυπα για τη συσκευασία, την επισήμανση, την παρουσίαση και τη διαφήμιση που απαιτούνται για την εμπορία στην Ε.Ε., δηλαδή παρέχει σημαντικές εγγυήσεις στον

καταναλωτή και επιτρέπει στους παραγωγούς να μεγιστοποιούν τα κέρδη τους πουλώντας προϊόντα υψηλής ποιότητας. Τα κυριότερα σημεία του Κανονισμού είναι

- Το ελαιόλαδο έχει κυρίως οργανοληπτικές και θρεπτικές ιδιότητες οι οποίες, λαμβάνοντας υπόψη το κόστος παραγωγής του, του ανοίγουν μια αγορά σε σχετικά υψηλές τιμές σε σχέση με τις περισσότερες άλλες φυτικές λιπαρές ουσίες. Έχοντας υπόψη αυτή την κατάσταση της αγοράς, πρέπει να προβλεφθούν για το ελαιόλαδο νέοι κανόνες εμπορίας.
- Ως "λιανικό εμπόριο" θεωρείται η πώληση, στον τελικό καταναλωτή, ελαίου που παρουσιάζεται ως έχει ή είναι ενσωματωμένο σε τρόφιμο.
- Για να διασφαλιστεί η αυθεντικότητα των πωλουμένων ελαιολάδων, πρέπει να προβλεφθούν για το λιανικό εμπόριο συσκευασίες μικρού μεγέθους. Έτσι, παρουσιάζονται στον τελικό καταναλωτή προσυσκευασμένα σε συσκευασίες μέγιστης χωρητικότητας πέντε λίτρων. Οι συσκευασίες αυτές είναι εφοδιασμένες με σύστημα ανοίγματος που καταστρέφεται μετά την πρώτη χρήση του. Ωστόσο, για τα έλαια που προορίζονται για την κατανάλωση σε εστιατόρια, νοσοκομεία, καντίνες ή άλλες παρόμοιες συλλογικές εστιάσεις, τα κράτη μέλη μπορούν να καθορίσουν, συναρτήσει του τύπου της σχετικής μονάδας, μέγιστη χωρητικότητα των συσκευασιών ανώτερη των πέντε λίτρων.
- Στη σήμανση των ελαίων πρέπει να περιλαμβάνεται με τρόπο ευκρινή και ανεξίτηλο, εκτός από την ονομασία πωλήσεως η πληροφορία για την κατηγορία του ελαίου: α διαθέτουν κατάλληλο σύστημα κλεισίματος. α) για το εξαιρετικό παρθένο ελαιόλαδο: "ελαιόλαδο ανωτέρας κατηγορίας που παράγεται απευθείας από ελιές και μόνο με μηχανικές μεθόδους
- το παρθένο ελαιόλαδο: "ελαιόλαδο που παράγεται απευθείας

από ελιές και μόνο με μηχανικές μεθόδους".

- το ελαιόλαδο - αποτελούμενο από εξευγενισμένα ελαιόλαδα και παρθένα ελαιόλαδα: "έλαιο που περιέχει αποκλειστικά ελαιόλαδα που έχουν υποστεί επεξεργασία εξευγενισμού και έλαια που έχουν παραχθεί απευθείας από ελιές".

- για το πυρηνέλαιο: "έλαιο που περιέχει αποκλειστικά έλαια που προέρχονται από επεξεργασία του προϊόντος που ελήφθη μετά την εξαγωγή του ελαιολάδου και έλαια που ελήφθησαν απευθείας από τις ελιές", ή "ελαιόλαδο που περιέχει αποκλειστικά έλαια που προέρχονται από επεξεργασία πυρήνων ελιάς και ελαίων που παράγονται απευθείας από ελιές".
- Ο προσδιορισμός της καταγωγής στη σήμανση μπορεί να αναγράφεται μόνο για το εξαιρετικό παρθένο ελαιόλαδο και το παρθένο ελαιόλαδο. Ως "προσδιορισμός της καταγωγής" θεωρείται η ένδειξη ενός γεωγραφικού ονόματος επί της συσκευασίας ή επί της ετικέτας που συνδέεται με αυτό. Ο προσδιορισμός της καταγωγής είναι δυνατός σε περιφερειακό επίπεδο για τα προϊόντα τα οποία απολαμβάνουν προστατευόμενης ονομασίας προέλευσης ή προστατευόμενης γεωγραφικής ένδειξης. Στις άλλες περιπτώσεις ο προσδιορισμός της καταγωγής συνίσταται στην ένδειξη ενός κράτους μέλους της Κοινότητας ή μιας τρίτης χώρας. Η περιγραφή της καταγωγής που μνημονεύει κράτος μέλος ή την Κοινότητα, αντιστοιχεί στη γεωγραφική ζώνη στην οποία συγκομίσθηκαν οι ελιές και όπου βρίσκεται το ελαιοτριβείο στο οποίο το εν λόγω έλαιο εξήχθη από τις ελιές.
- Οι ενδείξεις των οργανοληπτικών χαρακτηριστικών μπορούν να αναγράφονται μόνον αν βασίζονται στα αποτελέσματα αναλυτικής μεθόδου. Η ονομασία πώλησης ενός μείγματος ελαιολάδου και άλλων φυτικών ελαίων πρέπει να είναι η ακόλουθη: "Μείγμα φυτικών ελαίων (ή συγκεκριμένα ονόματα των υπόψη φυτικών ελαίων) και ελαιολάδου", ακολουθούμενη αμέσως μετά από την ένδειξη του ποσοστού του ελαιολάδου στο μείγμα.
- Στην ετικέτα δεν επιτρέπεται να αναφέρονται ιδιότητες που δεν έχουν αποδοθεί στα χαρακτηριστικά του ελαιολάδου.
- Απαγορεύεται τρόφιμα που περιέχουν ελαιόλαδο να εκμεταλλεύονται τον καταναλωτή προβάλλοντας τη φήμη του ελαιολάδου, χωρίς να παρουσιάζουν την πραγματική σύνθεση του προϊόντος. Κατά συνέπεια, πρέπει να εμφανίζεται σαφώς στις ετικέτες το ποσοστό ελαίου, καθώς και

ορισμένες ενδείξεις για τα προϊόντα που αποτελούνται αποκλειστικά από μείγμα φυτικών ελαίων.

- Οι άλλες ενδείξεις που αναγράφονται στην ετικέτα πρέπει να στηρίζονται από αντικειμενικά στοιχεία, για να αποφευχθούν κίνδυνοι καταχρήσεων εις βάρος του καταναλωτού και εκτροπών του ανταγωνισμού στην αγορά των σχετικών ελαίων.
- Το κράτος μέλος στο οποίο βρίσκεται η διεύθυνση του παρασκευαστή, συσκευαστή ή πωλητή που αναγράφεται στη σήμανση προβαίνει σε δειγματοληψίες και εξακριβώνει την ακρίβεια των ενδείξεων της σήμανσης.
- Τα κράτη μέλη λαμβάνουν τα αναγκαία μέτρα στα οποία περιλαμβάνεται ένα σύστημα κυρώσεων για να διασφαλίσουν την τήρηση του παρόντος κανονισμού. Τα κράτη μέλη μπορούν να καθιερώσουν σύστημα έγκρισης των επιχειρήσεων που δραστηριοποιούνται με την εμπορία ελαιολάδου, οι εγκαταστάσεις συσκευασίας των οποίων βρίσκονται στο έδαφός τους. Η έγκριση και ένας αλφαριθμητικός κωδικός αναγνώρισης χορηγούνται σε κάθε επιχείρηση που υποβάλλει τη σχετική αίτηση και η οποία πληροί τους ακόλουθους όρους

διαθέτει εγκαταστάσεις συσκευασίας, δεσμεύεται να συγκεντρώνει και να διατηρεί τα δικαιολογητικά στοιχεία που προβλέπει το κράτος μέλος, διαθέτει σύστημα αποθήκευσης που επιτρέπει τη διεξαγωγή ικανοποιητικού για το συγκεκριμένο κράτος μέλος ελέγχου της προέλευσης των ελαίων των οποίων προσδιορίζεται η καταγωγή. Η σήμανση φέρει, ενδεχομένως, τον αλφαριθμητικό κωδικό αναγνώρισης της εγκεκριμένης επιχείρησης συσκευασίας.

- Ο παρών κανονισμός αρχίζει να εφαρμόζεται από την 1η Νοεμβρίου 2002. Η ποιότητα είναι βασικός παράγοντας για την αύξηση της εμπιστοσύνης των καταναλωτών και της κατανάλωσης τόσο στην Ε.Ε. όσο και στις τρίτες χώρες. Το ελαιόλαδο είναι γνωστό ως προϊόν υψηλής ποιότητας και η δημιουργία μιας στρατηγικής για την ποιότητα είναι μία από τις πιο σημαντικές πτυχές των πρωτοβουλιών της Ε.Ε. Εντούτοις, η ποιότητα δεν μπορεί να επιτευχθεί μόνο με την κοινοτική νομοθεσία. Απαιτεί τη συμμετοχή όλων αυτών που

ασχολούνται με την παραγωγή και την εμπορία: των παραγωγών, των ελαιοτριβείων, των μεταποιητών και αυτών που το εμπορεύονται. Στο πλαίσιο αυτό η μεταρρύθμιση του 2004 παρέχει στα κράτη μέλη τη δυνατότητα να αφαιρούν ένα περιορισμένο ποσοστό των ενισχύσεων για την εμπορία και να το διαθέτουν σε οργανώσεις («εγκεκριμένες διεπαγγελματικές οργανώσεις») που ασχολούνται με δραστηριότητες όπως είναι η μελέτη της αγοράς, η βελτίωση της περιβαλλοντικής επίπτωσης της παραγωγής ελαιολάδου, η βελτίωση της ποιότητας και η ανιχνευσιμότητα.

Η Ευρωπαϊκή Επιτροπή στη προσπάθειά της να προστατέψει τους καταναλωτές και τους στόχους της νέας Κοινής Αγροτικής Πολιτικής για το κλάδο του ελαιολάδου εξέδωσε τον κανονισμό (ΕΚ) αριθ. 865 / 2004 στις 29 Απριλίου του 2004, στον οποίο ένα μέρος του αναφέρεται στο σύστημα εισαγωγών ελαιολάδου της Ε.Ε. από τις τρίτες χώρες.

- Για κάθε εισαγόμενη ποσότητα ελαιολάδου στην Κοινότητα απαιτείται η προσκόμιση άδειας εισαγωγής. Οι άδειες εισαγωγής εκδίδονται από τα κράτη μέλη για κάθε ενδιαφερόμενο που υποβάλλει σχετική αίτηση, ανεξάρτητα από τον τόπο εγκατάστασής του στην Κοινότητα.
- Οι άδειες εισαγωγής ισχύουν σε ολόκληρη την Κοινότητα. Οι εν λόγω άδειες εκδίδονται κατόπιν σύστασης εγγύησης, με την οποία διασφαλίζεται ότι τα προϊόντα εισάγονται κατά τη διάρκεια ισχύος της άδειας. Πλην ανωτέρας βίας, η εγγύηση καταπίπτει εν όλω ή εν μέρει, εάν η εισαγωγή δεν πραγματοποιηθεί εμπροθέσμως ή πραγματοποιηθεί μόνο εν μέρει.
- Για να εξασφαλιστεί ο κατάλληλος εφοδιασμός της κοινοτικής αγοράς με ελαιόλαδο μέσω εισαγωγών από τρίτες χώρες, μπορεί να αποφασίζεται,
- η μερική ή ολική αναστολή της εφαρμογής των δασμών του κοινού δασμολογίου για το ελαιόλαδο, καθώς και ο καθορισμός των λεπτομερειών της εν λόγω αναστολής,
- το άνοιγμα ποσόστωσης για την εισαγωγή ελαιολάδου με μειωμένο συντελεστή δασμών του κοινού δασμολογίου, καθώς και ο καθορισμός των λεπτομερειών διαχείρισης της εν λόγω ποσόστωσης.



- Εάν, λόγω των εισαγωγών ή των εξαγωγών, η κοινοτική αγορά υφίσταται ή απειλείται να υποστεί σοβαρές διαταραχές που θα μπορούσαν να θέσουν σε κίνδυνο τους στόχους της νέας ΚΑΠ, είναι δυνατόν να εφαρμόζονται κατά τις συναλλαγές με τις χώρες που δεν είναι μέλη του ΠΟΕ, τα ενδεικνυόμενα μέτρα, μέχρις ότου εκλείψει η εν λόγω διαταραχή ή απειλή διαταραχής.

## **ΚΕΦΑΛΑΙΟ 3ο**

### **Ο ΕΛΑΙΟΚΟΜΙΚΟΣ ΚΛΑΔΟΣ ΣΤΗ ΧΩΡΑΣ ΚΑΙ ΠΑΓΚΟΣΜΙΑ**

### **3.1 Ο ΕΛΑΙΟΚΟΜΙΚΟΣ ΤΟΜΕΑΣ ΣΤΗΝ ΕΛΛΑΔΑ**

Ο ελαιοκομικός τομέας για την Ελλάδα είναι από τους σημαντικότερους γεωργικούς κλάδους γι' αυτό το λόγο είναι χρήσιμο να αναφερθούν μερικά στοιχεία. Κατά την τελευταία απογραφή του 2001 καταγράφηκαν 35.790.843 στρέμματα καλλιεργήσιμης γης σε όλη την Ελλάδα. Η αύξηση από το 1991 είναι της τάξης του 0,55% γιατί τότε η καλλιεργούμενη γη ήταν 35.594.310. Το 2001 η έκταση που καλλιεργείται με ελαιόδενδρα είναι 7.875.000 στρέμματα και παρατηρείται μια αύξηση 16% αφού στην προτελευταία απογραφή η αντίστοιχη έκταση ήταν 6.787.616 (Στατιστική Επετηρίδα Ελλάδος).

Η καλλιέργεια των ελαιοδένδρων με σκοπό τη παραγωγή βρώσιμων ελιών και ελαιολάδου συναντιέται στην Ελλάδα σε όλες τις περιοχές, δηλαδή, σε πεδινές, ημιορεινές αλλά και ορεινές. Αποτελεί μια οικονομική διέξοδο για τις ορεινές περιοχές αν και οι ελαιώνες που βρίσκονται στα ορεινά είναι σαφώς λιγότεροι σε στρέμματα από αυτούς των ημιορεινών και ιδιαίτερα των πεδινών. Σημαντικός παράγοντας στην επιλογή του παραγόμενου προϊόντος (ελιά ή ελαιόλαδο) είναι η παρουσία ποτιστικών εδαφών. Οι ελαιώνες διακρίνονται σε ποτιστικούς ή ξηρικούς. Στη περίπτωση των ποτιστικών οι ελαιοπαραγωγοί παράγουν την ελιά και την εμπορεύονται κυρίως ως βρώσιμη ενώ μία μικρή ποσότητα ελιών χρησιμοποιείται για τη παραγωγή ελαιολάδου. Αντίθετα, οι ελαιοπαραγωγοί με ξηρικά εδάφη επιλέγουν τη παραγωγή ελαιολάδου γιατί το μικρό μέγεθος των ελιών δεν τους επιτρέπει να τις εμπορευτούν ως βρώσιμες. Στους παρακάτω πίνακες εμφανίζονται στοιχεία για την έκταση των ελαιώνων, τα ελαιόδενδρα και τη παραγωγή βρώσιμων και ελαιοποιήσιμων ελιών.

Η αύξηση της συμμετοχής του ελαιοκομικού κλάδου στο γεωργικό τομέα της χώρας μας είναι χαρακτηριστική και αναμένεται να έχει την ίδια πορεία στο μέλλον. Οι νομοί που διακρίνονται για τη παραγωγή ελαιολάδου είναι η Μεσσηνία, το Ηράκλειο, τα Χανιά, η Κέρκυρα και η Λέσβος. Ενδεικτικά παρατίθεται η παραγωγή των παραπάνω νομών για τις πιο πρόσφατες χρονιές, για τις οποίες υπάρχουν στοιχεία στη Στατιστική Υπηρεσία της Ελλάδος

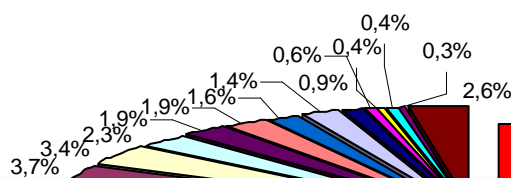
Στο σύνολο της χώρας μας η παραγωγή ελαιολάδου κυμαίνεται γύρω στους 400.000 τόνους κάθε έτος. Η εθνική στατιστική υπηρεσία διαθέτει στοιχεία για τη παραγωγή του ελαιολάδου τόσο για το σύνολο της χώρας, όσο και για τις πεδινές, ημιορεινές και ορεινές περιοχές αυτής.

### **3.2 Ο ΕΛΑΙΟΚΟΜΙΚΟΣ ΤΟΜΕΑΣ ΠΑΓΚΟΣΜΙΩΣ**

Οι κυριότερες χώρες παραγωγής ελαιολάδου είναι οι τρεις Μεσογειακές χώρες της Ευρωπαϊκής Ένωσης, Ισπανία, Ιταλία και Ελλάδα οι οποίες παράγουν το 75% της παγκόσμιας παραγωγής ελαιολάδου. Το μεγαλύτερο μέρος από το υπόλοιπο παράγουν επτά άλλες Μεσογειακές χώρες (Τυνησία, Τουρκία, Συρία, Μαρόκο, Ισραήλ, Πορτογαλία, Αλγερία). Οι Η.Π.Α. (Καλιφόρνια) έχουν μια ετήσια παραγωγή η οποία μόλις αγγίζει το 0,1% της παγκόσμιας παραγωγής. Στις ελαιοπαραγωγικές χώρες έχει τα τελευταία χρόνια προστεθεί και η Αυστραλία, με ετήσια παραγωγή 1.000 τόνους η οποία αναμένεται να αυξηθεί τα τελευταία χρόνια

Παρατηρώντας τον πίνακα βλέπουμε ότι τα τελευταία χρόνια υπάρχει μια σημαντική μείωση στις Ελληνικές εξαγωγές ελαιολάδου προς την Ιταλία και την Ισπανία. Παρά την μεγάλη αύξηση των εξαγωγών προς την Ιταλία το 2003, που ήταν 38,8%, οι συνολικές εξαγωγές ελαιολάδου της χώρας από το 1999 έως το 2003 επηρεάστηκαν άμεσα και εμφανίζουν μείωση 50,2%. Σε σύνολο, οι εξαγωγές προς την Ιταλία ήταν αξίας 186,4 εκατομμυρίων ευρώ και αποτελούσαν το 78,8% των συνολικών Ελληνικών εξαγωγών ελαιολάδου. Σημαντική μείωση, της τάξεως του 69%, παρουσιάζουν επίσης οι συνολικές Ελληνικές εξαγωγές ελαιολάδου προς την Ισπανία για τα έτη 1999-2003. Κατά την διάρκεια αυτών των ετών, καταγράφηκαν σημαντικές αυξομειώσεις, με μεγαλύτερη την αύξηση που παρατηρήθηκε το 2003 που ήταν 1356,66%! Οι εξαγωγές προς την Ισπανία ήταν αξίας 8 εκατομμυρίων ευρώ και αποτελούσαν το 3,4% των Ελληνικών εξαγωγών ελαιολάδου. Στο σύνολο των χωρών, η μεγαλύτερη πτώση στις Ελληνικές εξαγωγές ελαιολάδου σημειώθηκε στην Ολλανδία, με 84,4%.

**ΕΛΛΗΝΙΚΕΣ ΕΞΑΓΩΓΕΣ ΠΑΡΘΕΝΟΥ ΕΛΑΙΟΛΑΔΟΥ ΣΕ ΧΙΛ. ΕΥΡΩ**



Πηγή: EUROSTAT, επεξεργασία Σ.Ε.Β.Ε.

Σύμφωνα με τα ίδια στοιχεία ιδιαίτερη αύξηση στις συνολικές Ελληνικές εξαγωγές ελαιολάδου για την περίοδο 1999-2003 παρουσιάζεται στην Ελβετία (116,6%), στον Καναδά (106%) και στην Αυστραλία (99,5%). Στις ΗΠΑ, παρά το γεγονός ότι οι εξαγωγές μειώθηκαν το 2003 κατά 9,29%, στο σύνολο των εξαγωγών για τα έτη 1999-2003 σημειώνεται αύξηση 38,4%, που αντιστοιχεί σε μερίδιο 3,7%. Το μερίδιο αυτό αναμένεται να αυξηθεί σημαντικά μετά την συμφωνία εταιρείας-κολοσσού στην Αμερική με εκπροσώπους της 'Ελαιουργικής' και της 'Ένωσης Αγροτικών Συνεταιρισμών Ηρακλείου' για εξαγωγές χιλιάδων τόνων τυποποιημένου ελαιολάδου στην τεράστια αμερικανική αγορά.

Όπως αναφέρθηκε παραπάνω, οι κύριες ανταγωνίστριες χώρες της Ελλάδας στις εξαγωγές παρθένου ελαιολάδου είναι η Ιταλία και η Ισπανία. Ο ανταγωνισμός με τις χώρες αυτές είναι μεγάλος και αν λάβουμε υπόψη μας ότι η Ιταλία εισάγει Ελληνικό ελαιόλαδο και το μεταπωλεί ως Ιταλικό, καταλαβαίνουμε το μέγεθος της αγοράς που χάνει η Ελλάδα.

Η αξία των εξαγωγών παρθένου ελαιολάδου της Ισπανίας το 2003 ήταν αξίας 996,4 εκατομμυρίων ευρώ και της Ιταλίας 576,8 εκατομμυρίων ευρώ, ενώ της Ελλάδας 236,45 εκατομμυρίων ευρώ (στοιχεία Σ.Ε.Β.Ε.).

Η Ισπανία εμφάνισε ιδιαίτερη αύξηση στις εξαγωγές ελαιολάδου την περίοδο 1999-2003. Από 437,1 εκατομμύρια ευρώ το 1999 έφτασε τα 996,4 εκατομμύρια ευρώ το 2003, σημειώνοντας αύξηση 128%! Σε αυτό βέβαια συντελεί το γεγονός ότι οι εξαγωγές της προς την Ιταλία την περίοδο αυτή ήταν αυξημένες κατά 235,8%, έχοντας μερίδιο 53,2%. Αξίζει να αναφέρουμε ότι η Ισπανία εξάγει και σε χώρες στις οποίες δεν φτάνει το Ιταλικό και το Ελληνικό ελαιόλαδο. Στις χώρες αυτές, που είναι το Μεξικό, το Μαρόκο και η Νότια Κορέα, σημειώνεται ιδιαίτερα μεγάλη αύξηση εξαγωγών Ισπανικού ελαιολάδου για την περίοδο αυτή, με ποσοστό 2.181,3%, 14.585,7% και 12.645,8% αντίστοιχα (στοιχεία Σ.Ε.Β.Ε.).

Τέλος, οι εξαγωγές της Ιταλίας για την περίοδο 1999-2003 σημείωσαν αύξηση 31,2% και έφτασαν από 439,5 εκατομμύρια ευρώ το 1999 τα 576,8 εκατομμύρια ευρώ το 2003. Αυτό οφείλεται στο γεγονός ότι το 29,6% των Ιταλικών εξαγωγών ελαιολάδου που κατευθύνεται στις ΗΠΑ σήμερα, έχει σημειώσει αύξηση 62,4% την περίοδο 1999-2003.

Η παγκόσμια κατανάλωση ελαιολάδου παρουσιάζει αυξητική τάση τα τελευταία χρόνια. Από το 1990 ως το 2007 έχει αυξηθεί κατά 72%. Το σημαντικότερο μέρος της κατανάλωσης (γύρω στο 71%) γίνεται βέβαια στην Ευρωπαϊκή Ένωση και ιδιαίτερα στις χώρες παραγωγής του ελαιολάδου. Η κατανάλωση ελαιολάδου στις μη ελαιοπαραγωγικές χώρες. ΗΠΑ και Καναδά, μέχρι το 1983, και στην Αυστραλία μέχρι το 1990, ήταν περιορισμένη και προήρχετο κυρίως από τους μετανάστες των ελαιοπαραγωγών χωρών Ελλάδα, Ισπανία, Ιταλία καθώς και των άλλων Μεσογειακών χωρών. Η εικόνα αυτή αλλάζει μετά τα έτη αυτά οπότε αρχίζει η συστηματική καμπάνια του Διεθνούς Συμβουλίου Ελαιολάδου η οποία στηρίχθηκε στα αποτελέσματα της μελέτης των επτά χωρών, όπου καταδεικνύεται η μακροβιότητα και οι μειωμένοι θάνατοι από καρδιαγγειακές παθήσεις σε περιοχές όπου η χρήση λιπαρών υλών περιοριζόταν μόνο στο ελαιόλαδο, καθώς και στη «Μεσογειακή δίαιτα». Ταυτόχρονα ιατρικές μελέτες καταδεικνύουν την υπεροχή του ελαιολάδου, ενός λαδιού που είναι πλούσιο σε μονοακόρεστα

λιπαρά οξέα. Στην κρίσιμη αυτή περίοδο οι Ιταλοί είναι ήδη οργανωμένοι στην αγορά των ΗΠΑ και του Καναδά, με τοπικά δίκτυα διανομών, με την κουζίνα τους ήδη διαδεδομένη στην Αμερική και με την παρουσία των Ιταλών μεταναστών πολύ πιο έντονη από των Ελλήνων και με περισσότερη διείσδυση στην αμερικανική κοινωνία.

Η ετήσια κατανάλωση από 25.000 τόνους μέχρι το 1983 εκτινάσσεται μέσα σε μια δεκαετία στους 425.000 τόνους μετά την καμπάνια του Διεθνούς Συμβουλίου Ελαιολάδου. Αντίστοιχη είναι και η εικόνα στον Καναδά. Η κατάσταση στην Αυστραλία εξελίσσεται διαφορετικά. Η αγορά ελαιολάδου κυριαρχείται από τους Ισπανούς με ένα ποσοστό 60%, παρ' όλο ότι δεν υπάρχει σημαντικός ισπανικός πληθυσμός στη χώρα αυτή. Η επιτυχία των Ισπανών οφείλεται στο ότι αυτοί ξεκίνησαν πρώτοι και οργάνωσαν την αγορά τους κατ' ευθείαν στα κύρια σημεία πώλησης, δηλαδή τα σούπερ-μάρκετ, ενώ οι Έλληνες και οι Ιταλοί απευθύνονται κυρίως στα Ethnic shops. Ταυτόχρονα η ενημερωτική καμπάνια του Διεθνούς Συμβουλίου από το 1990 είχε τα αντίστοιχα αποτελέσματα των ΗΠΑ και Καναδά. Η ετήσια κατανάλωση από 10.000 τόνους το 1990 εκτινάσσεται στους 18.000 τόνους μέσα σε μια τετραετία. Εκτός από τις προαναφερθείσες χώρες και σε άλλες χώρες, όπως η Αγγλία η Γερμανία και πιο πρόσφατα η Ιαπωνία, η αγορά του ελαιολάδου παρουσιάζει μια σημαντική αύξηση και θα πρέπει να αποτελέσει στόχο των εξαγωγικών εταιρειών.

Η περίπτωση της Ιαπωνίας αποτελεί ένα λαμπρό παράδειγμα στρατηγικής διείσδυσης ενός προϊόντος, αγνώστου στις γαστριμαργικές συνήθειες του λαού αυτού, από τους Ιταλούς. Η εισαγωγή ελαιολάδου συνοδεύτηκε από τη προαναφερθείσα καμπάνια του Διεθνούς Συμβουλίου Ελαιολάδου με ταυτόχρονη παρουσίαση της ιταλικής κουλτούρας και κουζίνας καθώς και των πλεονεκτημάτων της «Μεσογειακής διατροφής» που με τον τρόπο που εισάγεται τονίζεται ένας ιταλικός χαρακτήρας της διατροφής αυτής. Στην Αγγλία η αγορά ακολούθησε άλλο μονοπάτι. Με έντονη την παρουσία ιδιωτικής ετικέτας στα προϊόντα των σούπερ-μάρκετ, το ελαιολάδο δεν θα μπορούσε να αποτελέσει εξαίρεση. Σήμερα το 60% των συνολικών πωλήσεων τυποποιημένου ελαιολάδου διατίθεται με ετικέτες του αντίστοιχου σούπερ-μάρκετ, δηλαδή χωρίς ταυτότητα προέλευσης. Το υπόλοιπο 40% κυριαρχείται από δύο άλλες μάρκες ιταλικής προέλευσης. Η Ιταλία είναι η χώρα που τροφοδοτεί τη Γερμανία με μεγάλες ποσότητες ελαιολάδου καθώς το μερίδιο

αγοράς του ιταλικού ελαιολάδου σ' αυτήν κυμαίνεται από 80 έως 90 %. Η Γερμανία είναι η χώρα της Ευρωπαϊκής Ένωσης η οποία εμφανίζει τη μεγαλύτερη αύξηση στην κατανάλωση ελαιολάδου. Η κατά κεφαλή κατανάλωση αυξήθηκε κατά 164% από το 1994 ως το 2003 σύμφωνα με το Παγκόσμιο Οργανισμό Τροφίμων (FAO). Η αυξητική τάση συνεχίζεται και μετά το 2003 (IOOC), αφού το 2003 η ποσότητα ελαιολάδου που καταναλωνόταν ήταν περίπου 38.500 τόνους και το 2007 άγγιξε τους 46.000 τόνους.

Παγκοσμίως, η παραγωγή και η κατανάλωση ελαιολάδου παρουσιάζει αυξητική τάση. Στον τομέα της παραγωγής η διακύμανση από έτος σε έτος είναι μεγαλύτερη. Παρά το γεγονός αυτό η παραγωγή έχει σχεδόν διπλασιαστεί. Διπλασιασμός παρατηρείται και στη ποσότητα ελαιολάδου που καταναλώνεται, με την αυξητική τάση να είναι πιο σταθερή από αυτή της παραγωγής.

Σε νέα εποχή μπαίνει ο ελαιοκομικός τομέας. Το ελαιόλαδο σταδιακά θα πάψει να είναι ένα μεσογειακό προϊόν και η παραγωγή του θα επεκταθεί σε όλο τον κόσμο. Η Καλιφόρνια των ΗΠΑ, η Αργεντινή και Αυστραλία θα είναι μεταξύ των νέων μεγάλων δυνάμεων του κλάδου. Στόχος τους είναι η παραγωγή τους να ξεπεράσει τα μεγέθη της Ισπανίας και των άλλων μεγάλων δυνάμεων του κλάδου. Μέσα σε αυτό το πλαίσιο, ο ελαιοκομικός τομέας της Ελλάδας καλείται να βρει το δικό του δρόμο.

Οι δύο βασικοί δρόμοι που διαμορφώνονται είναι η επένδυση στην παραδοσιακή ελαιοκομία ή η επένδυση στις υπερεντατικές καλλιέργειες, που αναπτύσσονται με ταχύτατους ρυθμούς σε όλο τον κόσμο.

Οι δύο αυτές επιλογές δείχνουν να είναι ανταγωνιστικές μεταξύ τους, ωστόσο δεν είναι. Αντιθέτως, είναι συμπληρωματικές και δείχνουν ότι θα αναπτυχθούν παράλληλα τόσο σε διεθνές επίπεδο όσο και στη χώρα μας. Στα νησιά του Αιγαίου είναι μονόδρομος η ανάπτυξη της παραδοσιακής ελαιοκομίας, καθώς είναι πρακτικώς αδύνατο να εφαρμοστούν οι υπερεντατικές καλλιέργειες, εκτός ίσως από ορισμένες εξαιρέσεις.

Τα παραπάνω αποτελούν, το βασικό συμπέρασμα του Διεθνούς Συνεδρίου που πραγματοποιήθηκε στις 14 και 15 Απριλίου στην Αθήνα με τίτλο «Ο ελαιοκομικός τομέας: Ατενίζοντας το 2020».



Ο κλάδος της ελαιοκομίας παρουσιάζει αντιφατικές τάσεις. Την ώρα που στις βασικές ελαιοπαραγωγικές χώρες της Ευρώπης οι παραγωγοί είναι απογοητευμένοι από τη μείωση των τιμών του ελαιολάδου στις άλλες ηπείρους του πλανήτη, η ελαιοκομία καταγράφει ραγδαία ανάπτυξη.

Συγκεκριμένα, αυτή την περίοδο οι Ισπανοί ελαιοπαραγωγοί βγαίνουν στους δρόμους και διαμαρτύρονται για τις χαμηλές τιμές του ελαιολάδου. Οι Έλληνες συνάδελφοί τους σταδιακά εγκαταλείπουν την καλλιέργεια, καθώς σε πολλές περιπτώσεις δεν μπορούν να καλύψουν ούτε το κόστος παραγωγής. Στην Καλιφόρνια των ΗΠΑ δημιουργούνται συνεχώς νέοι, υπερεντατικοί ελαιώνες, όπου η συλλογή του καρπού γίνεται αποκλειστικά με μηχανικά μέσα και το κόστος παραγωγής είναι χαμηλό.

Υπερεντατικές καλλιέργειες αναπτύσσονται και στην Αυστραλία και την Αργεντινή. Ο Ισραηλινός καθηγητής του Εβραϊκού Πανεπιστημίου της Ιερουσαλήμ Simon Lavee στην εισήγησή του αναφέρθηκε στην περίπτωση αυστραλιανού ενιαίου ελαιώνα έκτασης 5.000 εκταρίων, δηλαδή 50.000 στρεμμάτων, στον οποίο εφαρμόζεται υπερεντατική καλλιέργεια ελιάς.

Η δυναμική είσοδος νέων χωρών στην ελαιοκομία δημιουργεί νέους ανταγωνιστές για τους Έλληνες ελαιοπαραγωγούς. Γεγονός που σίγουρα θα πείσει το ελληνικό ελαιόλαδο στις διεθνείς, αλλά και την εσωτερική αγορά. Αυτό σημαίνει ότι θα πρέπει τα ελληνικά ελαιόλαδα να γίνουν πιο ανταγωνιστικά σε όλα τα επίπεδα, τιμή, συσκευασία, δίκτυα προώθησης, προβολή κ.λπ., ώστε να μη χάσουν τις αγορές που έχουν σήμερα.

Από την άλλη, η ανάπτυξης της ελαιοκαλλιέργειας θα βάλει το ελαιόλαδο στις καταναλωτικές συνήθειες εκατομμυρίων ανθρώπων, με αποτέλεσμα να διευρυνθεί το καταναλωτικό του κοινό. Κατά συνέπεια, και τα ελληνικά ελαιόλαδα θα έχουν πολύ περισσότερους δυνητικούς πελάτες.

Οι φαινόλες και σειρά άλλων στοιχείων που περιλαμβάνει το ελαιόλαδο, το καθιστούν ένα πολυλειτουργικό τρόφιμο, που εκτός από τη θρέψη, προσφέρει και στην υγεία του ανθρώπινου οργανισμού.

Οι συνεχιζόμενες επιστημονικές έρευνες δείχνουν πως το ελαιόλαδο στο πλαίσιο της μεσογειακής διατροφής συμβάλλει αποτελεσματικά στην προστασία του ανθρώπου από καρδιαγγειακές παθήσεις, ισχαιμικά επεισόδια και εγκεφαλικά

επεισόδια. Αυτό το χαρακτηριστικό του ελαιολάδου σε συνδυασμό με το μικρό όγκο παραγωγής του (σε σχέση με την παγκόσμια κατανάλωση λιπαρών ουσιών) και το υψηλό κόστος παραγωγής, το καθιστούν ένα προϊόν για «λίγους» που έχουν την οικονομική άνεση να το πληρώσουν.

Τα πολυλειτουργικά τρόφιμα είναι μια κατηγορία προϊόντων που πέρα από τη θρεπτική αξία, συμβάλλουν και στην προστασία της υγείας του ανθρώπου. Συνήθως πρόκειται για φυσικά προϊόντα για τα οποία η επιστημονική έρευνα έχει δείξει αυτά τα ιδιαίτερα χαρακτηριστικά. Στην ίδια κατηγορία των πολυλειτουργικών τροφίμων μπορούν να ταξινομηθούν η μαστίχα της Χίου, που αποδεδειγμένα προστατεύει τον ανθρώπινο οργανισμό από σειρά προβλημάτων υγείας, όπως έλκος του στομάχου η φθορά της αδαμαντίνης των δοντιών κ.ά.. Στην ίδια κατηγορία μπορούν να ενταχθούν πολλά βότανα, το ιπποφαές, η σπιρουλίνα.

Στις ελαιοκομικές χώρες αναπτύσσονται σειρά ερευνητικών προγραμμάτων που στοχεύουν στην ανάδειξη των ιδιαίτερων πολυλειτουργικών χαρακτηριστικών που έχουν τα ελαιόλαδα και οι βρώσιμες ελιές που παράγονται από ορισμένες ποικιλίες ελιάς, παραδοσιακές και μη. Αυτό σημαίνει πως τα επόμενα χρόνια θα δούμε να αναπτύσσεται η προβολή συγκεκριμένων ελαιολάδων. Δυστυχώς η χώρα μας δεν επενδύει στην επιστημονική έρευνα για το ελαιόλαδο. Φυσικά ούτε ως σκέψη δεν περνάει από το μυαλό των υπευθύνων του Υπουργείου Αγροτικής Ανάπτυξης να επενδύσουν στη μελέτη και την ανάδειξη των ιδιαίτερων χαρακτηριστικών που έχουν οι ποικιλίες ελιάς που καλλιεργούνται στα νησιά του Αιγαίου.

Μεγάλο πλεονέκτημα για τους ελαιοπαραγωγούς του Αιγαίου αποτελεί η επιστημονική διαπίστωση ότι οι ξερικοί ελαιώνες δίνουν πολύ καλύτερης ποιότητας ελαιόλαδο. Εξ άλλου, το υψηλό κόστος παραγωγής του ελαιολάδου στη Λέσβο και τα νησιά του Αιγαίου είναι ένα ζήτημα που μπορεί να αντιμετωπισθεί με διαφοροποίηση της εμπορικής πολιτικής, διότι οι συνθήκες καλλιέργειας στα νησιά δεν μπορούν σε καμμία περίπτωση να προσεγγίσουν τις συνθήκες των ηπειρωτικών περιοχών.

Εξαιρετικά ενδιαφέρονσα από τη σκοπιά αυτή ήταν η εισήγηση του προέδρου της Γαλλικής Διεπαγγελματική Ένωσης Ελαιολάδου Olivier Nasles. Η Γαλλία είναι η χώρα που έμαθε στην Ευρώπη τι είναι τα προϊόντα ΠΟΠ και ΠΓΕ. Έχει αναπτύξει μια παραγωγική και καταναλωτική κουλτούρα που αναδεικνύει τα πιστοποιημένα προϊόντα και τα προϊόντα που έχουν ιδιαίτερα χαρακτηριστικά. Για παράδειγμα στη

Γαλλία υπάρχει ιδιαίτερη πιστοποίηση για τα προϊόντα που προέρχονται από ορεινές περιοχές. Αυτή η εμπειρία θα μπορούσε να αξιοποιηθεί για την ανάδειξη και προώθηση των νησιωτικών προϊόντων και της Ελλάδας.

Μέρος των εσόδων του ελαιολάδου αυτού θα δίνεται για την κάλυψη των εξόδων λειτουργίας του Μουσείου - Ελαιουργείου Βρανά.

### **3.3. ΤΟ ΕΜΠΟΡΙΟ ΕΛΑΙΟΛΑΔΟΥ**

Η Ελλάδα είναι η τρίτη μεγαλύτερη ελαιοπαραγωγός χώρα στον κόσμο, μετά την Ιταλία και την Ισπανία. Με κριτήριο την ποιότητα όμως, η Ελλάδα κατατάσσεται πρώτη στον κόσμο, καθώς σύμφωνα με στοιχεία του Συνδέσμου Ελληνικών Βιομηχανιών Τυποποίησης Ελαιολάδου (Σ.Ε.ΒΙ.Τ.ΕΛ.), πάνω από το 70% της Ελληνικής παραγωγής ελαιολάδου είναι εξαιρετικά παρθένο ελαιόλαδο.

Σήμερα στην Ελλάδα, ο κανόνας που ισχύει είναι εξαγωγές χύμα ελαιολάδου. Η χώρα μας στο σύνολο εξάγει μεγάλες ποσότητες παρθένου ελαιολάδου, το οποίο όμως αγοράζεται σε μορφή χύμα από Ιταλικές κυρίως βιομηχανίες. Οι βιομηχανίες αυτές το χρησιμοποιούν ως βελτιωτικό στα διαφόρων ειδών ελαιόλαδα που παράγουν και το προωθούν στην αγορά τυποποιημένο ως Ιταλικό, με αποτέλεσμα η χώρα μας να κατέχει ένα πολύ μικρό μερίδιο αγοράς στο επώνυμο τυποποιημένο παρθένο ελαιόλαδο. Οι εξαγωγές Ελληνικού ελαιολάδου σε μορφή χύμα αντιστοιχούν σε ποσοστό 90% των συνολικών εξαγωγών ελαιολάδου της χώρας.

Στις εξαγωγές παρθένου ελαιολάδου, η Ελλάδα κατέχει την τρίτη θέση και πάλι ακολουθώντας όμως αυτή την φορά την Ισπανία και την Ιταλία, πρώτη και δεύτερη χώρα αντίστοιχα. Πιο συγκεκριμένα, σύμφωνα με στοιχεία που παρουσιάζει ο Σύνδεσμος Εξαγωγέων Βορείου Ελλάδος (Σ.Ε.Β.Ε.) σε μελέτη του σχετικά με το Ελληνικό παρθένο ελαιόλαδο, η Ελλάδα εξήγαγε το 2003 παρθένο ελαιόλαδο αξίας 236,45 εκατομμυρίων ευρώ.

Στο τομέα του ελαιολάδου ο μεγάλος κυρίαρχος τόσο στις εξαγωγές όσο και στις εισαγωγές είναι η Ευρωπαϊκή Ένωση. Και δε θα μπορούσε να είναι διαφορετικά αφού στις τάξεις της έχει τις τρεις μεγαλύτερες εξαγωγικές χώρες (Ελλάδα, Ιταλία,

Ισπανία). Όσο για τις εισαγωγές παρατηρείται σημαντική αύξηση τα τελευταία χρόνια μετά τη μερική απελευθέρωση του εμπορίου που αποφασίστηκε το 1994 στο Μαράκες. Η μείωση των δασμών επέδρασε θετικά στις εισαγωγές της Ένωσης αλλά και στη διείσδυση του ελαιολάδου της, καθώς παρατηρήθηκε άνοδος στις κύριες αγορές εισαγωγής (ΗΠΑ, Ιαπωνία, Καναδάς, Αυστραλία, Βραζιλία κ.α.) αν και σε μερικές από αυτές το ελαιολάδο είχε ήδη ελεύθερη πρόσβαση.

Τη δεκαετία του '90 οι εξαγωγές της Ευρωπαϊκής Ένωσης κάλυπταν το 54,5% των παγκόσμιων εξαγωγών στο τομέα του ελαιολάδου (Commission of the European Communities, 2002). Από το 2000 το ποσοστό αυτό αυξήθηκε στο 57,1%. Η Ε.Ε. είναι, επίσης, η δεύτερη χώρα (συνασπισμός χωρών) στις εισαγωγές ελαιολάδου.

Στην Ε.Ε. υπάρχουν οι 3 μεγαλύτερες εξαγωγικές χώρες, η Ισπανία, η Ιταλία και η Ελλάδα και αυτό επιτρέπει την Ε.Ε. να έχει θετικό εμπορικό ισοζύγιο στο εμπόριο ελαιολάδου με τρίτες χώρες. Σ' αυτό το σημείο πρέπει να αναφερθεί πως η Ελλάδα έχει μηδαμινή συνεισφορά στις εξαγωγές της Ε.Ε. γιατί οι εξαγωγές της σε χώρες εκτός της Ένωσης είναι ελάχιστες και δε ξεπερνούν τις 10.000 τόνους (ΙΟΟΚ). Οι επόμενες σχετικά μεγάλες εξαγωγικές χώρες είναι η Τυνησία, η Τουρκία και η Συρία.

Η Ισπανία, η μεγαλύτερη εξαγωγική χώρα ελαιολάδου, εξάγει το 50% από τις ποσότητές της στην Ιταλία ενώ το υπόλοιπο στις ΗΠΑ, στη Γαλλία, στην Πορτογαλία, στην Ιαπωνία και στην Αυστραλία. Η χώρα μας εξάγει σχεδόν το σύνολο της ποσότητάς της στην Ιταλία και αυτό το γεγονός απεικονίζει το φτωχό δίκτυο εμπορίας που διαθέτει. Το κύριο χαρακτηριστικό τους είναι πως το προϊόν εξάγεται σε μορφή χύμα και στη συνέχεια οι Ιταλοί συσκευάζουν και το εξάγουν με ιταλική ετικέτα, χωρίς να υποδηλώνουν τη χώρα προέλευσης της πρώτης ύλης.

Αυτό έχει ως συνέπεια οι Ιταλοί να κερδίζουν την υπεραξία του τυποποιημένου και συσκευασμένου ελληνικού προϊόντος. Εκτός αυτού, είναι δύσκολη η είσοδος του ελληνικού ελαιολάδου σε αγορές, γιατί οι καταναλωτές έχουν συνδυάσει το συγκεκριμένο προϊόν με τη χώρα της Ιταλίας. Ουσιαστικά, βοηθούμε τους Ιταλούς να αυξάνουν συνεχώς το μερίδιο αγοράς τους εις βάρος της χώρας μας. Γενικά, οι Έλληνες εξαγωγείς δεν έχουν εξειδικευτεί στη τυποποίηση, τη συσκευασία και τη σήμανση, μέσω ετικέτας, του προϊόντος με αποτέλεσμα να μη βρίσκουν δίοδο

στο εξωτερικό, εκτός της Ιταλίας, η οποία ενδιαφέρεται για χύμα ελαιόλαδο ώστε να το επεξεργαστεί, να το εξάγει και ν' αποκομίσει τα οικονομικά οφέλη.

Οι μεγαλύτερες εισαγωγικές δυνάμεις στο πλανήτη είναι οι Ηνωμένες Πολιτείες Αμερικής και η Ευρωπαϊκή Ένωση. Η πρώτη εισάγει περίπου το 37% από τις ποσότητες ελαιολάδου που διακινούνται στο κόσμο και η δεύτερη περίπου το 26%. Άλλες αγορές που εισάγουν σχετικά μεγάλες ποσότητες είναι η Ιαπωνία, η Βραζιλία, ο Καναδάς και η Αυστραλία. Ιδιαίτερα, η Ιαπωνία αύξησε τις εισαγόμενες ποσότητες της τα τελευταία χρόνια κατά 100% αφού το 1995 εισήγαγε 16.500 τόνους και το 2007 31.500. Η δεύτερη μεγαλύτερη εισαγωγική χώρα, οι ΗΠΑ, εισάγει περίπου το 73% από την Ιταλία, το 15% από την Ισπανία και το 10% από την Ελλάδα, την Τυνησία και την Τουρκία. Η Ιταλία παρόλο που είναι η δεύτερη παραγωγικότερη χώρα και είναι ικανή να αντιμετωπίσει μόνη τις ανάγκες της σε ελαιόλαδο, εισάγει μεγάλες ποσότητες ελαιολάδου. Είναι πλέον γνωστή η στρατηγική των Ιταλών να εισάγουν «χύμα» ελαιόλαδο από την Ισπανία, την Ελλάδα και την Τυνησία, να το επεξεργάζονται και στη συνέχεια να το εμπορεύονται, είτε στη χώρα τους είτε στο εξωτερικό, ως ελαιόλαδο Ιταλικής καταγωγής.

### **3.4 ΠΟΛΙΤΙΚΗ ΓΙΑ ΤΟ ΕΛΑΙΟΛΑΔΟ**

#### **Η ΚΟΑ ελαιολάδου πριν τη μεταρρύθμιση του 1998.**

Το ελαιόλαδο, ως μεσογειακό προϊόν, έχει μία εξέχουσα θέση τόσο από πλευράς όγκου παραγωγής, γιατί είναι ένα προϊόν το οποίο παράγεται σε μεγάλες ποσότητες, αλλά και απασχολεί ένα μεγάλο μέρος των παραγωγών κυρίως των μεσογειακών χωρών. Γι' αυτό το λόγο η Κοινή Οργάνωση Αγοράς του ελαιολάδου αποτελεί μία από τις πιο ολοκληρωμένες και συνεκτικές ΚΟΑ της Κοινής Αγροτικής Πολιτικής. Ο βασικός κανονισμός, δηλαδή το νομοθετικό κείμενο το οποίο προσδιόριζε την ΚΟΑ ελαιολάδου και λιπαρών ουσιών (μέχρι το 1998), ήταν ο κανονισμός 136/66. Αυτός ο κανονισμός διέθετε όλη την πανοπλία και κινήτρων που χρησιμοποιεί η ΚΑΠ: ενίσχυση στην παραγωγή, ενίσχυση στην κατανάλωση,

παρέμβαση, ιδιωτική αποθεματοποίηση, επιστροφή εξαγωγών και δασμός κατά την εισαγωγή.

Τα κύρια χαρακτηριστικά του αναφέρονται παρακάτω. Η εμπορική περίοδος αρχίζει κάθε χρόνο την 1η Νοεμβρίου. Το Συμβούλιο Υπουργών Γεωργίας κάθε χρόνο καθορίζει το ύψος των τιμών και ενισχύσεων, οι οποίες συνθέτουν το μηχανισμό στήριξης του προϊόντος και ρύθμισης των αγορών. Ενδεικτική Τιμή Παραγωγού. Έχει μια θεωρητική σημασία και αντιστοιχεί σε αυτό που θεωρείται ως δίκαιο εισόδημα για τους ελαιοπαραγωγούς.

Αντιπροσωπευτική Τιμή Αγοράς. Ορίζεται σε ένα ύψος σημαντικά κατώτερο της ενδεικτικής τιμής παραγωγού, που θεωρείται ότι επιτρέπει την ομαλή διάθεση στην κατανάλωση, λαμβάνοντας υπ' όψη και τις τιμές των άλλων ανταγωνιστικών φυτικών ελαίων. Ενίσχυση στην παραγωγή και Ενίσχυση στην κατανάλωση. Είναι η διαφορά μεταξύ των δύο παραπάνω τιμών (Ενδεικτική Τιμή Παραγωγού μείον Αντιπροσωπευτική Τιμή Αγοράς) και καλύπτεται από δύο ενισχύσεις, στην παραγωγή και στην κατανάλωση.

Η ενίσχυση στην παραγωγή χορηγείται στους ελαιοπαραγωγούς με σκοπό να συμβάλλει στη διαμόρφωση ενός δίκαιου εισοδήματός τους. Η ενίσχυση στην κατανάλωση χορηγείται στους τυποποιητές για τα ελαιόλαδα που συσκευάζονται και διατίθενται στην αγορά, προκειμένου να υποβοηθηθεί η κατανάλωση ιδίως σε σχέση με τα άλλα ανταγωνιστικά φυτικά έλαια.

Τιμή Παρέμβασης. Το ύψος της ισούται με την Ενδεικτική Τιμή Παραγωγού μειωμένη κατά την Ενίσχυση στην Παραγωγή και επιπλέον ένα ποσό που θεωρείται ότι αντιστοιχεί στις δαπάνες διακίνησης του ελαιολάδου από τις ζώνες παραγωγής προς τις ζώνες κατανάλωσης καθώς και των διακυμάνσεων των τιμών που επικρατούν στο εμπόριο. Η ενίσχυση στην παραγωγή χορηγούνταν στους ελαιοπαραγωγούς με σκοπό να συμβάλλει στη διαμόρφωση ενός δίκαιου εισοδήματός τους. Ήδη από την περίοδο 1994–1995 κάλυπτε το 40% περίπου του συνολικού εισοδήματος. Η ενίσχυση χορηγούνταν αδιακρίτως της ποιοτικής κατηγορίας του ελαιολάδου και της όποιας χρήσης του από τον παραγωγό. Από την περίοδο 1987-1988 επιβλήθηκε καθεστώς συνυπευθυνότητας (σταθεροποιητής) και καθορίστηκε Μέγιστη Εγγυημένη Ποσότητα (Μ.Ε.Π.) ίση προς 1.350.000 τόνους αθροιστικά για όλες τις ελαιοπαραγωγές χώρες μέλη. Πρακτικά αυτό σημαίνει ότι αν

η συνολική παραγωγή (αιτήσεις για ενίσχυση) υπερβεί το όριο των 1.350.000 τόνων τότε το βασικό ποσό της ενίσχυσης που είχε καθορίσει το Συμβούλιο Υπουργών για τη χρονιά αυτή θα μειωθεί κατά το ίδιο ποσοστό της υπέρβασης της Μ.Ε.Π. Αν ωστόσο, η συνολική παραγωγή υπολείπεται της Μ.Ε.Π. τότε η ποσότητα της διαφοράς μεταφέρεται και αθροιζόμενη προσαυξάνει τη Μ.Ε.Π. της επόμενης περιόδου. Οι παραγωγοί οι οποίοι δικαιούνταν ενίσχυσης διακρίνονταν σε δύο κατηγορίες,

- Οι «μεγάλοι παραγωγοί» με μέση παραγωγή άνω των 500 κιλών εισέπρατταν ενίσχυση σύμφωνα με το μοναδιαίο ποσό της ενίσχυσης που είχε καθοριστεί από το Συμβούλιο Υπουργών (142,20 ECU/100 χγρ. για την περίοδο 1995-1996), εκτός αν την περίοδο αυτή υπήρχε υπέρβαση της Μ.Ε.Π. οπότε το μοναδιαίο αυτό ποσό μειωνόταν αναλογικά όσο και το ποσοστό υπέρβασης της Μ.Ε.Π. ο Οι «μικροί παραγωγοί» με μέση παραγωγή κάτω των 500 κιλών εισέπρατταν ενίσχυση σύμφωνα με ειδικά αυξημένο μοναδιαίο ποσό, π.χ. για την περίοδο 1995-1996 η απόφαση του Συμβουλίου Υπουργών προέβλεπε ποσό 151,48 ECU/100 χγρ, προσαυξημένο με το επιπλέον συμπληρωματικό ποσό 3,574 ECU/100χγρ, ενώ για τους «μεγάλους» το βασικό ποσό ήταν 142,20 ECU/100 χγρ. Οι «μικροί παραγωγοί» εξαιρούνταν των επιπτώσεων από τυχόν υπέρβαση της Μ.Ε.Π., δηλαδή εισέπρατταν το μοναδιαίο ποσό της ενίσχυσης ανεξαρτήτως αν η τελική παραγωγή υπερέβαινε ή όχι τη Μ.Ε.Π. Η ενίσχυση στην κατανάλωση χορηγούνταν στις επιχειρήσεις για το ελαιόλαδο που συσκευάζαν και διέθεταν στην αγορά, ακριβώς για να διευκολυνθεί η ομαλή διάθεση του προϊόντος. Απαραίτητη προϋπόθεση ήταν η συσκευασία να μην υπερέβαινε τα 5 λίτρα καθαρού περιεχομένου. Οι επιχειρήσεις αποκτούσαν το δικαίωμα ενίσχυσης από τη στιγμή που το συσκευασμένο ελαιόλαδο έβγαινε από τη μονάδα τυποποίησης για να διατεθεί στην αγορά (εγχώρια, κοινοτική ή τρίτη χώρα). Η τιμή παρέμβασης αποτελούσε την ελάχιστη εγγυημένη τιμή του παραγωγού. Στην τιμή αυτή η Ε.Ε. αγόραζε μέσω των Οργανισμών Παρέμβασης το ελαιόλαδο που προσέφεραν οι παραγωγοί κατά τη διάρκεια του τετραμήνου Ιουλίου-Οκτωβρίου και το οποίο δεν μπόρεσαν να διαθέσουν στην αγορά (συνθήκες υπερπροσφοράς). Όταν οι συνθήκες της αγοράς ήταν κατάλληλες (μειωμένη προσφορά), τα αποθέματα

αυτά προωθούνταν μέσω δημοπρασιών στο εμπόριο-βιομηχανία. Οι δημοπρασίες διεξάγονταν σύμφωνα με τις λεπτομέρειες που αποφασίζονταν σε επίπεδο Διαχειριστικής Επιτροπής (εκπρόσωποι των Υπουργών Γεωργίας όλων των κρατών μελών). Ο θεσμός των «Συμβολαίων Αποθεματοποίησης» ήταν παρόμοιος με την «Παρέμβαση» με μόνη διαφορά ότι το αποθεματοποιούμενο λάδι δεν περιερχόταν στην ιδιοκτησία της Ε.Ε. αλλά στις Οργανώσεις Παραγωγών, οι οποίες αποθεματοποιούσαν το ελαιόλαδο των παραγωγών μελών τους για συγκεκριμένο χρονικό διάστημα μέχρι να το διαθέσουν στην αγορά.

## **Η ΣΥΜΦΩΝΙΑ ΤΗΣ GATT**

Μετά από 7 χρόνια σκληρών διαπραγματεύσεων στο πλαίσιο του λεγόμενου «γύρου της Ουρουγουάης», υπογράφηκε στο Μαρακές το 1994 το τελικό κείμενο της συμφωνίας από τις 124 συμμετέχουσες χώρες, οι οποίες καλύπτουν πάνω από το 90% του παγκοσμίου εμπορίου. Ο γεωργικός τομέας συμπεριελήφθη από την πρώτη στιγμή στις διαπραγματεύσεις με σκοπό να οδηγηθεί σε μια φιλελευθεροποίηση του διεθνούς εμπορίου μέσω μιας γενικής αποδυνάμωσης των πάσης φύσεως ενισχύσεων και επιπρόσθετα των πάσης φύσεως εμποδίων που δεν επιτρέπουν την απρόσκοπτη εισαγωγή των ομοειδών προϊόντων των άλλων χωρών. Η συμφωνία για τη γεωργία, και το ελαιόλαδο ειδικότερα, περιλαμβάνει τα παρακάτω σημεία.

- Η «Πρόσβαση στην αγορά». Τα οποιασδήποτε μορφής μέτρα τα οποία περιόριζαν τις εισαγωγές μετατράπηκαν σε δασμούς, οι οποίοι θα έπρεπε να μειωθούν κατά 20% μέσα σε μια μεταβατική περίοδο 6 ετών. Για να πάρουμε το παράδειγμα του παρθένου ελαιόλαδου την περίοδο 1986-1988 η μέση εισαγωγική εισφορά ήταν 747 ECU/τόνο και η μέση ενίσχυση στην κατανάλωση 809 ECU/τόνο. Συνεπώς έχουμε μια τιμή βάσης  $747+809=1556$ , η οποία εντός 6 ετών (μέχρι το 2000) πρέπει μειούμενη κατά 20% να φθάσει τα 1245 ECU/τόνο.
- Η «Εσωτερική στήριξη». Η κάθε χώρα ήταν υποχρεωμένη να μειώσει την εσωτερική στήριξη που παρείχε υπέρ των αγροτών της. Η Ευρωπαϊκή Κοινότητα πέτυχε να εξαιρεθούν μια σειρά από ρυθμίσεις της ΚΑΠ μεταξύ



των οποίων και εκείνες που εμπεριέχονταν στην Κ.Ο.Α. ελαιολάδου. Άρα, στην περίπτωση του ελαιολάδου δεν χρειαζόταν καμία αλλαγή στην «εσωτερική στήριξη» προκειμένου η Ε.Ο.Κ. να προσαρμοστεί στις απαιτήσεις της συμφωνίας της GATT.

- Εξαγωγικές επιδοτήσεις. Η Ε.Ο.Κ. όφειλε να μειώσει κατά 21% τις ποσότητες ελαιολάδου που απολαμβάνουν εξαγωγικών επιστροφών και κατά 36% τη σχετική δαπάνη του προϋπολογισμού.

### **Η ΚΟΑ ελαιολάδου μετά τη μεταρρύθμιση του 1998.**

Το σύστημα που ίσχυε στην ΚΟΑ ελαιολάδου μέχρι το 1998 δημιούργησε καταστάσεις οι οποίες προβλημάτισαν τα διάφορα όργανα της Ε.Ε. Η θέσπιση της κοινής Μέγιστης Εγγυημένης Ποσότητας δημιούργησε διενέξεις ανάμεσα στις χώρες-μέλη κατηγορώντας η μία την άλλη για νόθευση στοιχείων ως προς την πραγματική παραγωγή τους σε ελαιόλαδο. Γεγονός είναι ότι η Ευρωπαϊκή Επιτροπή δεν ήταν σε θέση να αποδώσει τις πραγματικές ευθύνες της όποιας υπέρβασης σε κάθε μέλος εξαιτίας της έλλειψης μιας βάσης δεδομένων η οποία να μην αμφισβητείται από κανέναν.

Το σύστημα με τις ενισχύσεις και τις εγγυήσεις που προσφέρει ωθούσε τους παραγωγούς σε αλόγιστη αύξηση της παραγωγής με αποτέλεσμα η προσφορά να πλεονάζει της ζήτησης. Αυτό το φαινόμενο προκαλούσε σοβαρές συνέπειες τόσο στην αγορά όσο και στο εισόδημα των παραγωγών, αλλά επίσης και στα δημοσιονομικά της Ε.Ε.

Η Ευρωπαϊκή Επιτροπή, το Συμβούλιο των Υπουργών, το Ευρωπαϊκό κοινοβούλιο και το Ελεγκτικό Συνέδριο είχαν επανειλημμένα διατυπώσει την άποψη ότι το ισχύον σύστημα ενισχύσεων στο ελαιόλαδο ήταν πηγή ατασθαλιών και προσέφερε έδαφος για παρατυπίες που έφταναν ως την απάτη (ιδίως στην «ενίσχυση στην κατανάλωση» από την μεριά των επιχειρήσεων).

Τέλος, η ΚΟΑ ελαιολάδου έπρεπε να υποστεί μία μεταρρύθμιση έτσι ώστε οι διατάξεις της να είναι εναρμονισμένες μ' αυτές που αποφασίστηκαν στα πλαίσια της διαπραγμάτευσης για την GATT στο Μαρακές το 1994. Η μείωση των εισαγωγικών

εισφορών και των εξαγωγικών επιδοτήσεων ήταν μέτρα επιτακτικά για την Ε.Ε. αν ήθελε να μην υποστεί κυρώσεις από τον Οργανισμό Εμπορίου.

Η Ευρωπαϊκή Επιτροπή δεν ήταν δυνατόν να μείνει αδιάφορη μπροστά σ' αυτή την κατάσταση, η οποία μεσοπρόθεσμα θα οδηγούσε την ελαιοκομία σε σοβαρό αδιέξοδο. Παράλληλα, και με δεδομένη τη σύγχρονη διάρθρωση της παραγωγής, έκρινε σκόπιμο να προτείνει μία σειρά μέτρων ώστε να λαμβάνεται υπόψη η κοινωνική, η περιφερειακή αλλά και η περιβαλλοντική σημασία της ελαιοκομίας, καθώς και η σπουδαιότητα της ποιότητας, χωρίς να ξεχνάμε και την προώθηση του προϊόντος που αποτελεί βασικό παράγοντα. Το Φεβρουάριο του 1997 εξέδωσε ένα έγγραφο προβληματισμού το οποίο πρότεινε δύο εναλλακτικές λύσεις.

Η πρώτη εναλλακτική λύση ήταν η βελτίωση του υφιστάμενου καθεστώτος αποφασίζοντας,

- Την κατάργηση του μηχανισμού ενίσχυσεων στους «μικρούς» παραγωγούς και τη γενίκευση της ενίσχυσης η οποία θα βασιζόταν στην πραγματική παραγωγή, δηλαδή όχι κατ' αποκοπή ενίσχυση.
- Την κατανομή της Μέγιστης Εγγυημένης Ποσότητας σε εθνικό επίπεδο.
- Την κατάργηση της ενίσχυσης στην κατανάλωση.
- Την αναθεώρηση των κανονισμών για το θεσμό της «Παρέμβασης».

Η δεύτερη εναλλακτική λύση, η οποία ήταν η πιο ριζική, περιείχε την ενίσχυση στο ελαιόλαδο της οποίας το ύψος θα διαμορφωνόταν σε συνάρτηση με τις κατά παράδοση αποδόσεις για κάθε περιοχή (οριοθέτηση «ζωνών ελαιοπαραγωγής») και η οποία θα αντικαθιστούσε την ενίσχυση στην παραγωγή. Επίσης και σ' αυτή τη λύση η Επιτροπή πρότεινε την κατάργηση της ενίσχυσης στην κατανάλωση παράλληλα με τη θέσπιση καθεστώτος ιδιωτικής αποθεματοποίησης η οποία θα αντικαθιστούσε το σύστημα της δημόσιας αποθεματοποίησης. Το έγγραφο αυτό έγινε αντικείμενο πολλών παθιασμένων συζητήσεων σε όλα τα όργανα και στους φορείς που εμπλέκονται με την εμπορία ελαιολάδου για μεγάλο χρονικό διάστημα. Η συζήτηση κράτησε περίπου ένα χρόνο. Όλοι οι φορείς και τα όργανα, με τελευταίο το Ευρωπαϊκό Κοινοβούλιο, γνωμοδότησαν επί της πρότασης το Δεκέμβριο του 1997. Η Επιτροπή συγκέντρωσε όλες τις γνώμες και το Μάρτιο του 1998 υιοθέτησε μία πρόταση προς το Ευρωπαϊκό Συμβούλιο με την οποία προσδιόριζε τους στόχους που

θα πρέπει να επιτύχει μία ενδεχόμενη μεταρρύθμιση στον τομέα. Οι στόχοι αυτοί ήταν: Η προώθηση και η βελτίωση της ποιότητας του προϊόντος (βασικός στόχος). Η σταθεροποίηση των εισοδημάτων των ελαιοπαραγωγών (βασικός στόχος). Η δυναμική σταθερότητα της αγοράς του ελαιολάδου. Η οργάνωση και ο έλεγχος του τομέα.

Η υιοθέτηση ενός καινούριου πλαισίου στην ΚΟΑ ελαιολάδου εμποδιζόταν από τη δυσκολία εύρεσης ενός έγκυρου τρόπου μέτρησης της πραγματικής παραγωγής ελαιολάδου. Γι' αυτό το λόγο από την άνοιξη του 1997 η Επιτροπή επιχείρησε μια στατιστική εκτίμηση του αριθμού των ελαιόδεντρων με τη χρήση αεροφωτογραφιών και την κατηγοριοποίηση των ελαιοπαραγωγικών περιοχών ανάλογα με τις αποδόσεις τους. Όμως η ολοκλήρωση των παραπάνω διαδικασιών θα χρειαζόταν τουλάχιστον δύο με τρία χρόνια. Έτσι, η Επιτροπή έκρινε ότι δεν ήταν σε θέση να καταθέσει μία πρόταση για μεταρρύθμιση του τομέα πριν το 2000. Απαραίτητη προϋπόθεση για μια τέτοια κίνηση ήταν η επιτυχής επεξεργασία των στοιχείων για τον αριθμό των ελαιόδεντρων, των εκτάσεων των ελαιώνων και των αποδόσεων ανά περιοχή η οποία θα σκιαγραφούσε την υφιστάμενη κατάσταση στον ελαιοκομικό τομέα.

Μετά από αλληπάλληλα συμβούλια, συνεδριάσεις Υπουργών και Ευρωβουλευτών, το Συμβούλιο των Υπουργών Γεωργίας δημοσίευσε, στις 26 Ιουνίου του 1998, το κείμενο της μεταρρύθμισης στο τομέα. Μία μεταρρύθμιση η οποία είχε προσωρινό χαρακτήρα και αποτελούσε το μεταβατικό καθεστώς ως την οριστική αναθεώρηση της ΚΟΑ του ελαιολάδου που είχε προγραμματιστεί για το 2001. Το 2001, όμως, αποφασίστηκε ότι χρειάζεται περισσότερος χρόνος για την ανάλυση του τομέα και η ριζική μεταρρύθμιση μετατέθηκε για το 2004, παρατείνοντας το μερικά αναθεωρημένο καθεστώς του 1998 μέχρι τις 31 Οκτωβρίου του 2004.

## **ΤΟ ΜΕΤΑΒΑΤΙΚΟ ΚΑΘΕΣΤΩΣ**

Τα κύρια χαρακτηριστικά αυτού του καθεστώτος, το οποίο όπως αναφέρθηκε ισχύει μέχρι το 2004, είναι τα εξής: Καταργήθηκε το διπλό σύστημα ενίσχυσης στην παραγωγή («μικροί» και «μεγάλοι» παραγωγοί). Η ενίσχυση χορηγείται στους

ελαιοκαλλιεργητές σε συνάρτηση με την ποσότητα ελαιολάδου που έχει πράγματι παραχθεί. Το ύψος της ενίσχυσης μειώθηκε κατά 5% και έγινε 132,25 Ευρώ/100χγρ. Επίσης, καθορίστηκε ότι μετά την 1η Νοεμβρίου 2001, η ενίσχυση στην παραγωγή θα χορηγείται μόνο για ελαιόλαδα που παράγονται από ελαιώνες φυτεμένους πριν από την 1η Μαΐου 1998. Εξαιρέθηκαν απ' αυτό τον αποκλεισμό οι φυτεύσεις που έγιναν στο πλαίσιο προγράμματος αντικατάστασης παλαιών ελαιώνων σε νέους. Αυξήθηκε κατά 31,6% η Μέγιστη Εγγυημένη Ποσότητα (ΜΕΠ) και έφτασε τους 1.777.261 τόνους, συνολικά για όλη την Ευρώπη. Επίσης, αποφασίστηκε η κατανομή της ΜΕΠ σε εθνικές εγγυημένες ποσότητες (ΕΕΠ), μεταξύ των χωρών παραγωγής. ο Αν, για μία περίοδο εμπορίας η πραγματική παραγωγή ενός κράτους μέλους είναι κατώτερη από την ΕΕΠ του, τότε

1) το 20% της διαφοράς κατανέμεται μεταξύ των κρατών μελών τα οποία υπερέβησαν την ΕΕΠ τους κατά την ίδια περίοδο (η κατανομή πραγματοποιείται κατ' αναλογία των ΕΕΠ των δικαιούχων χωρών),

2) το 80% της διαφοράς προστίθεται, μόνον για την επόμενη περίοδο, στην ΕΕΠ του εν λόγω κράτους μέλους. Καταργήθηκε η ενίσχυση στην κατανάλωση με το αιτιολογικό ότι οι επιπτώσεις της, όσο εφαρμόστηκε, δεν αποδείχθηκαν επαρκείς. Καταργήθηκαν οι δημόσιες αγορές παρέμβασης και υιοθετήθηκε η ιδιωτική αποθεματοποίηση ως μέσο παρέμβασης για τη σταθεροποίηση στην αγορά. Η ιδιωτική αποθεματοποίηση ισχύει ολόκληρη την εμπορική περίοδο εφόσον οι τιμές είναι κάτω από το 95% της τιμής παρέμβασης. Μ' αυτό τον τρόπο η Ε.Ε. αποποιείται να παίζει το ρόλο του εμπόρου των αποθεμάτων ελαιολάδου. Για την εφαρμογή αυτής της ενέργειας ενεργοποιούνται οι οργανώσεις παραγωγών, χωρίς όμως να είναι οι αποκλειστικοί φορείς. Επαναπροσδιορίστηκαν οι διάφορες ποιότητες του παρθένου ελαιόλαδου, οι οποίες κάνουν αναφορά στο λεγόμενο "panel test". Έτσι, προκειμένου ν' αποφευχθεί η υποκειμενικότητα του "panel test" προσδιορίστηκαν τα όρια πέρα από τα οποία το ελαιόλαδο δεν δικαιούται την ονομασία του «έξτρα παρθένου». Το ελαιοκομικό μητρώο εντάχθηκε στο ολοκληρωμένο σύστημα διαχείρισης και ελέγχου οπότε και προσαρμόστηκαν τα στοιχεία που απαιτούνται για τη μετάβαση από το ένα σύστημα στο άλλο. Όσο κι αν δε δείχνει σημαντικό το μέτρο αυτό, η σημασία του είναι μεγάλη γιατί το ελαιοκομικό μητρώο συντασσόταν με πρωτοβουλία του κράτους μέλους ενώ πλέον το ολοκληρωμένο σύστημα ελέγχου βασίζεται

αποκλειστικά στις δηλώσεις των παραγωγών. Δόθηκε η δυνατότητα στις χώρες παραγωγής να χρησιμοποιήσουν μέρος των ΕΕΠ στον τομέα των επιτραπέζιων ελιών Παρακρατήσεις στην ενίσχυση

1) 1,4% για τη χρηματοδότηση ενεργειών βελτίωσης της ποιότητας του ελαιολάδου και των επιτραπέζιων ελιών και

2) 0,8% για τη χρηματοδότηση των εξόδων των Ομάδων Παραγωγών και των Ενώσεων τους σχετικά με τη χορήγηση της ενίσχυσης. ο Θεσπίστηκαν αυστηρότερες ποινές για παραβάσεις που μπορεί να φτάσουν ως και τον αποκλεισμό του δικαιούχου από την ενίσχυση. 3.3. Η ΚΟΑ ελαιολάδου μέσα στη νέα Κοινή Αγροτική Πολιτική

Το μέλλον της ΚΟΑ του ελαιολάδου είναι στενά συνδεδεμένο με τις τελευταίες εξελίξεις στην Κοινή Αγροτική Πολιτική (ΚΑΠ). Μετά από μαραθώνιες διαπραγματεύσεις, που κράτησαν ένα χρόνο, ολοκληρώθηκε η αναθεώρηση της ΚΑΠ. Στις 27 Ιουνίου του 2003 στο Λουξεμβούργο οι υπουργοί Γεωργίας της Ευρωπαϊκής Ένωσης υιοθέτησαν, με μόνη αρνητική ψήφο εκείνη της Πορτογαλίας, τη νέα ΚΑΠ. Η Ε.Ε. προχώρησε στη μεγαλύτερη αλλαγή των τελευταίων ετών, με στόχο να αντιμετωπίσει η Ε.Ε. τις επικείμενες ρυθμίσεις του Παγκοσμίου Οργανισμού Εμπορίου (ΠΟΕ) για την περαιτέρω φιλελευθεροποίηση των όρων διεξαγωγής του διεθνούς εμπορίου αγροτικών προϊόντων και να μπορέσουν τα ευρωπαϊκά προϊόντα να παραμείνουν ανταγωνιστικά. ο να εξευρεθούν οι απαραίτητοι πόροι για τη χρηματοδότηση της γεωργίας των 10 νέων κρατών μελών από τη διεύρυνση. να συμβάλλει στο ξεπέρασμα της οικονομικής ύφεσης, που παρατηρείται αυτή την περίοδο στα μεγάλα τουλάχιστον κράτη μέλη της Ένωσης, με εξοικονόμηση δαπανών για τη γεωργία και κατεύθυνσή τους σε άλλους τομείς της οικονομίας. Η καταβολή της άμεσης ενίσχυσης στο ακέραιο απαιτείται να συνδεθεί με την εφαρμογή κανόνων που αφορούν τη γεωργική γη, την παραγωγή, τη δραστηριότητα, την ασφάλεια των τροφίμων και τις ορθές γεωργικές και περιβαλλοντικές συνθήκες.

Στο Συμβούλιο Υπουργών του Λουξεμβούργου τον Ιούνιο του 2003, όταν επιτεύχθηκε πολιτική συμφωνία για τη θεμελιώδη μεταρρύθμιση της ΚΓΠ δόθηκε στην Επιτροπή η εντολή να υποβάλει το φθινόπωρο του 2003 μεταρρυθμιστικές προτάσεις για τις ΚΟΑ ελαιολάδου, ακατέργαστου καπνού και βαμβακιού. Οι προτάσεις, οι οποίες δόθηκαν στη δημοσιότητα στις 15 Σεπτεμβρίου του 2003,

βασίζονται στους στόχους και την προσέγγιση της μεταρρύθμισης της ΚΓΠ του Ιουνίου 2003.

Η μεταρρυθμιστική πρόταση για το ελαιόλαδο προβλέπει τη μετατροπή των υφιστάμενων συνδεδεμένων με την παραγωγή άμεσων ενισχύσεων στον τομέα του ελαιολάδου σε άμεση εισοδηματική στήριξη, μέσω της δημιουργίας νέων δικαιωμάτων των γεωργών στην ενιαία ενίσχυση ανά εκμετάλλευση, πέραν εκείνων που προκύπτουν από τη μεταρρύθμιση της ΚΓΠ του Ιουνίου 2003. Προτείνεται το 60% των συνδεδεμένων με την παραγωγή ενισχύσεων για την περίοδο αναφοράς να μετατραπεί σε δικαιώματα επί της ενιαίας ενίσχυσης ανά εκμετάλλευση για τις εκμεταλλεύσεις με μέγεθος άνω του 0,3 ha. Για τις μικρότερες εκμεταλλεύσεις οι ενισχύσεις θα αποσυνδεθούν πλήρως. Για να προληφθεί η πιθανή διακοπή της συντήρησης των ελαιοδένδρων, η οποία με τη σειρά της θα μπορούσε να οδηγήσει στην υποβάθμιση της φυτοκάλυψης και του τοπίου ή σε αρνητικές κοινωνικές επιπτώσεις, τα κράτη μέλη θα διατηρήσουν το υπόλοιπο των συνδεδεμένων με την παραγωγή ενισχύσεων με σκοπό τη χορήγηση στους παραγωγούς συμπληρωματικής ενίσχυσης ελαιώνων, η οποία θα υπολογίζεται σε βάση ανά εκτάριο ή ανά δένδρο, ώστε να εξασφαλιστεί η διατήρηση των ελαιοδένδρων στις οριακές περιοχές ή στους ελαιώνες χαμηλής παραγωγής. Η Επιτροπή προτείνει επίσης να διατηρηθούν αμετάβλητα τα ισχύοντα μέτρα ιδιωτικής αποθεματοποίησης για το ελαιόλαδο ως μηχανισμός δικτύου ασφαλείας, αλλά να καταργηθούν οι επιστροφές που σχετίζονται τόσο με τις εξαγωγές όσο και με την παρασκευή ορισμένων κονσερβών. Για να στηριχθεί ο τομέας στη διάρκεια της προσαρμογής προς τις εξελισσόμενες συνθήκες της αγοράς, πρέπει να ενισχυθούν τα υφιστάμενα μέτρα για την ποιότητα και την ιχνηλασιμότητα. Η χρηματοδότηση των παρόντων οργανισμών ελέγχου ελαιολάδου θα παύσει μετά την 1η Νοεμβρίου 2005 (Commission of the European Communities, 2003). Με την πρόταση αυτή, η Επιτροπή εκπληρώνει την υποχρέωσή της να υποβάλει το 2003 πρόταση προς το Συμβούλιο, το οποίο θα αποφασίσει για την κοινή οργάνωση της αγοράς λιπαρών ουσιών.

## **ΙΣΧΥΟΝ ΚΑΘΕΣΤΩΣ**

Το Ευρωπαϊκό Συμβούλιο, στις 29 Σεπτεμβρίου 2003, εξέδωσε τον Κανονισμό 1782/2003 ο οποίος αφορούσε τη θέσπιση κοινών κανόνων για τα καθεστώτα άμεσης στήριξης στα πλαίσια της κοινής γεωργικής πολιτικής και για τη θέσπιση ορισμένων καθεστώτων στήριξης για τους γεωργούς. Οι κυριότερες διατάξεις του κανονισμού ισχύουν και για την κοινή οργάνωση λιπαρών ουσιών (στην οποία περιλαμβάνεται το ελαιόλαδο) η οποία μετονομάζεται σε κοινή οργάνωση αγορών ελαιολάδου και επιτραπέζιας ελιάς. Η λεπτομερής εφαρμογή του 1782/2003 στο τομέα του ελαιολάδου και της επιτραπέζιας ελιάς, καθώς και κάποιες άλλες διατάξεις αναγράφονται στον Κανονισμό 865/2004 της 29ης Απριλίου του 2004.

Αποσυνδεδεμένες ενισχύσεις (decoupling). Η ενίσχυση αποδεσμεύεται από την ποσότητα ή το στρέμμα και συνδέεται προσωπικά με τον κάθε αγρότη (καθεστώς ενιαίας ενίσχυσης). Από το 2005 και ύστερα ο αγρότης ενισχύεται κάθε χρόνο με επιδότηση, η οποία θα είναι ίση με τη μέση επιδότηση που έλαβε τα 3 τελευταία χρόνια (2000/2002). Δηλαδή, αν κάποιος γεωργός ενισχύθηκε με 19.000€ το 2000, 20.000€ το 2001 και 21.000€ το 2002 θα δέχεται ενίσχυση ύψους 20.000€ κάθε χρόνο ανεξάρτητα από την παραγωγή που επιτυγχάνει. Η περίοδος αναφοράς για το ελαιόλαδο είναι 4 χρονιές, το 1999, το 2000, το 2001 και το 2002. Η αποδέσμευση της ενίσχυσης για το ελαιόλαδο από τη παραγωγή είναι στο 100%. Μειώσεις ενισχύσεων (modulation). Οι μειώσεις ενισχύσεων θα εφαρμόζονται στους γεωργούς οι οποίοι σύμφωνα με τη νέα ΚΑΠ θα επιδοτούνται με 5.000€ και άνω. Τα ποσά που προκύπτουν από την εφαρμογή των μειώσεων διατίθενται ως πρόσθετη κοινοτική στήριξη για μέτρα στα πλαίσια του προγράμματος αγροτικής ανάπτυξης, που χρηματοδοτείται από το «Τμήμα Εγγυήσεων» του ΕΓΤΠΕ σύμφωνα με τον κανονισμό (ΕΚ) με αριθμό 1257/1999. Οι μειώσεις των ενισχύσεων θα ξεκινήσουν από το 2005 έως το 2012 και τα ποσοστά των μειώσεων για κάθε έτος είναι τα παρακάτω,

2005: 3%	2009: 5%
2006: 4%	2010: 5%
2007: 5%	2011: 5%
2008: 5%	2012: 5%

Πρόσθετη ενίσχυση. Την πρόσθετη ενίσχυση την απολαμβάνουν οι ελαιοπαραγωγοί των οποίων η ενιαία ενίσχυση δεν ξεπερνά τα 5000 Ευρώ.

Πολλαπλή συμμόρφωση (cross compliance). Για να εισπράξει τις αποσυνδεδεμένες ενισχύσεις ο αγρότης ή κτηνοτρόφος θα πρέπει να τηρεί τους Κώδικες Ορθής Γεωργικής Πρακτικής, τους κανόνες ευζωίας των ζώων και τα περιβαλλοντικά μέτρα που θα θεσπιστούν (και οι ελαιοπαραγωγοί). Σε περίπτωση αμέλειας το ποσοστό της μείωσης δεν υπερβαίνει το 5% και σε περίπτωση επαναλαμβανόμενης μη συμμόρφωσης το 15%. Σε περίπτωση σκόπιμης μη συμμόρφωσης το ποσοστό μείωσης δεν είναι λιγότερο του 20% και μπορεί να ανέλθει μέχρι τον πλήρη αποκλεισμό από ένα ή περισσότερα καθεστώτα ενίσχυσης και να ισχύσει για ένα ή περισσότερα ημερολογιακά έτη. Το 25% των προστίμων, που θα επιβάλλονται σε αγρότες και κτηνοτρόφους για τη μη τήρηση των κανόνων πολλαπλής συμμόρφωσης, θα μπορεί να παρακρατείται από τα κράτη μέλη, ενώ το υπόλοιπο 75% θα επιστρέφει στον κοινοτικό προϋπολογισμό.

Σύστημα παροχής γεωργικών συμβουλών. Προκειμένου να βοηθηθούν οι γεωργοί να ανταποκριθούν στα πρότυπα μιας σύγχρονης, υψηλή γεωργίας, τα κράτη μέλη είναι απαραίτητο να καθιερώσουν ένα ευρύ σύστημα παροχής γεωργικών συμβουλών στις γεωργικές εκμεταλλεύσεις εμπορικού χαρακτήρα. Το σύστημα παροχής γεωργικών συμβουλών θα πρέπει να βοηθήσει τους γεωργούς να εφαρμόσουν γεωργικές πρακτικές φιλικές προς το περιβάλλον και οι οποίες πρέπει να εξασφαλίζουν την ποιότητα των γεωργικών προϊόντων και τροφίμων. Περίοδος εμπορίας. Η περίοδος εμπορίας του ελαιολάδου αρχίζει την 1<sup>η</sup> Ιουλίου κάθε έτους και λήγει στις 30 Ιουνίου του επόμενου έτους. . Ο μηχανισμός της αποθεματοποίησης καταργείται. Σε περίπτωση σοβαρής διαταραχής της αγοράς της Ευρωπαϊκής Ένωσης ή ορισμένων περιφερειών της, η Ευρωπαϊκή Επιτροπή μπορεί να επιτρέψει την αποθεματοποίηση. Ο μηχανισμός αποθεματοποίησης μπορεί να χρησιμοποιηθεί ιδίως όταν κατά τη διάρκεια μιας μακράς περιόδου, η μέση τιμή στην αγορά είναι χαμηλότερη των:



1.779 ευρώ / τόνο για το εξαιρετικό παρθένο ελαιόλαδο

1.710 ευρώ / τόνο για το παρθένο ελαιόλαδο

1.524 ευρώ / τόνο για το ελαιόλαδο λαμπάντε με ελεύθερη οξύτητα 2 βαθμών (το ποσό αυτό μειώνεται κατά 36,70 ευρώ / τόνο για κάθε επιπλέον βαθμό οξύτητας).

Συναλλαγές με τις τρίτες χώρες.

Οι εισαγωγές υπόκεινται στην έκδοση άδειας εισαγωγής.

Για όλα τα υπόψη προϊόντα, εφαρμόζονται οι συντελεστές δασμών του κοινού δασμολογίου.

Κατά τις συναλλαγές με τις τρίτες χώρες, απαγορεύονται κατά κανόνα η επιβολή οποιασδήποτε επιβάρυνσης αποτελέσματος ισοδύναμου με δασμό, καθώς και η εφαρμογή οποιουδήποτε ποσοτικού περιορισμού στις εισαγωγές ή μέτρων ισοδύναμου αποτελέσματος.

Τα κράτη μέλη δεν επιτρέπεται να προσαυξήσουν τις τιμές των άλλων φυτικών ελαίων σε σχέση με την τιμή του ελαιόλαδου ώστε να διευκολύνουν τη διάθεση της παραγωγής ελαιόλαδου.

### **3.5 ΦΟΡΕΙΣ ΣΤΗΡΙΞΗΣ ΕΛΑΙΟΛΑΔΟΥ**

Η προσπάθεια προβολής και τόνωσης της διαφοροποίησης του ελαιολάδου υποστηρίζεται από διάφορους εθνικούς και τοπικούς φορείς και οργανώσεις αλλά και από το Διεθνές Συμβούλιο Ελαιολάδου. Ακολουθώντας παρουσιάζονται φορείς και ενώσεις υποστήριξης του προϊόντος και της πολιτικής παραγωγής του:

Το Διεθνές Συμβούλιο Ελαιολάδου (International Olive Oil Council – I.O.O.C.) δημιουργήθηκε από την έναρξη ισχύος της Διεθνούς Συμφωνίας Ελαιολάδου το 1956, για να οργανωθεί η διεθνής αγορά του ελαιολάδου και να αναπτυχθεί ένα ενωμένο πλαίσιο για την υπεράσπιση και προστασία της ελιάς και του ελαιολάδου.

Ο Συνδέσμος Ελληνικών Βιομηχανιών Τυποποίησης Ελαιολάδου (Σ.Ε.Β.Ι.Τ.Ε.Λ.) επιδιώκει την παροχή βοήθειας στα μέλη του για την παραγωγή και

προώθηση ποιοτικών προϊόντων. Η πιο πρόσφατη ενέργεια του Συνδέσμου είναι το πρόγραμμα «Κότινος», το οποίο είναι τριετούς διάρκειας (2005-2007) και το οποίο προβλέπει την ενημέρωση και προώθηση του ελαιολάδου στην Ελλάδα και σε δέκα ακόμα χώρες της Ευρωπαϊκής Ένωσης.

Η Ελληνική Ένωση Συσκευαστών Ελαιολάδου (ΕΣΒΙΤΕ) ιδρύθηκε με σκοπό να υποστηρίξει και να προωθήσει τα ενδιαφέροντα των μικρών και μεγάλων επιχειρήσεων ελαιολάδου. Στόχος της ένωσης είναι η εξάπλωση της κατανάλωσης του συσκευασμένου ελαιολάδου στην εγχώρια αγορά και η επίτευξη μεγαλύτερης παρουσίας στην παγκόσμια.

Το Δίκτυο Ελαιοπαραγωγών Πόλεων Ελλάδος (Δ.Ε.Π.Ε.) αποτελεί το ελληνικό τμήμα της Ομοσπονδίας Ευρωμεσογειακών Ελαιοπαραγωγών Πόλεων (FEMO), στην οποία συμμετέχουν νομάρχες, δήμαρχοι και πρόεδροι επιμελητηρίων των μεσογειακών χώρων και ιδρύθηκε με στόχο τη δημιουργία ενός χώρου συνάντησης, επικοινωνίας και προβολής του ελαιολάδου

Ο Σύνδεσμος Εξαγωγέων Βορείου Ελλάδος (Σ.Ε.Β.Ε.) έχει αποφασίσει την συμμετοχή του σε εκθέσεις στην Ελλάδα και το εξωτερικό, καθώς και την εκπόνηση ερευνών αγοράς, με σκοπό την προβολή πιστοποιημένων τοπικών αγροτικών προϊόντων, ένα από τα οποία είναι το ελαιόλαδο, σε πέντε δυτικοευρωπαϊκές χώρες (Γαλλία, Γερμανία, Μ. Βρετανία, Σουηδία και Ελλάδα).

Η Πανελλήνια Συνομοσπονδία Ενώσεων Αγροτικών Συνεταιρισμών (ΠΑ.Σ.Ε.ΓΕ.Σ.), της οποίας στόχος είναι ο συντονισμός των επιχειρηματικών δραστηριοτήτων των Συνεταιριστικών Οργανώσεων σε εθνικό και σε διεθνές επίπεδο, όπως και η αποτελεσματική αντιπροσώπευση των Συνεταιριστικών Οργανώσεων εντός και εκτός Ελλάδας.

Ειδικότερα στην Κρήτη που το ελαιόλαδο είναι ένα από τα κύρια παραγόμενα προϊόντα, υπάρχουν τοπικοί φορείς στήριξής του:

Ο Σύνδεσμος Ελαιοκομικών Δήμων Κρήτης (Σ.Ε.ΔΗ.Κ.) δημιουργήθηκε με σκοπό την αναβάθμιση των συνθηκών στον τομέα της παραγωγής ελαιολάδου, καθώς και τη βελτίωση των όρων στον τομέα της διάθεσης και εμπορίας του.

Το Ινστιτούτο Ελιάς και Υποτροπικών Φυτών Χανίων, το οποίο ανήκει στο Εθνικό Ίδρυμα Αγροτικής Έρευνας (ΕΘ.Ι.ΑΓ.Ε.), έχει εξελιχθεί σε ένα από τα καλύτερα περιφερειακά ιδρύματα αγροτικής έρευνας της χώρας

Το Κέντρο Ανάδειξης και Προώθησης Ελαιολάδου Κρήτης (Κ.Α.Π.Ε.Κ.) έχει ιδρυθεί από το Ινστιτούτο Ελιάς και Υποτροπικών Φυτών Χανίων με σκοπό την συγκέντρωση, διατήρηση και ανάδειξη του αρχαιολογικού, ιστορικού και παραδοσιακού υλικού της ελαιοκομίας της Κρήτης, την προώθηση της κατανάλωσης Κρητικού ελαιολάδου σε παγκόσμιο, ευρωπαϊκό αλλά και πανελλαδικό επίπεδο, την ενημέρωση των καταναλωτών για την υψηλή βιολογική αξία του Κρητικού ελαιολάδου, την προστασία του ελαιολάδου από την νοθεία με άλλα φυτικά ή ζωικά έλαια, την προώθηση των εξαγωγών του Κρητικού ελαιολάδου, καθώς και την καθιέρωση του Κρητικού ελαιολάδου στο εξωτερικό και το εσωτερικό σαν φυσικού υγιεινού προϊόντος.

Το Δίκτυο Εστιατόρων Αποκλειστικής Χρήσης Ελαιολάδου (ΔΕΠΕΚ), το οποίο ιδρύθηκε πρόσφατα και λειτουργεί στη Δυτική Κρήτη με πρωτοβουλία και στήριξη του Σ.Ε.ΔΗ.Κ. και έχει στόχο την επαναφορά του ελαιολάδου στα εστιατόρια της Κρήτης και τη βελτίωση του επιπέδου ποιότητας των προσφερόμενων φαγητών.

Τέλος, η Ελληνική Ακαδημία Γεύσης (ΕΛ.Α.Γ.), η οποία έχει σκοπό, μεταξύ άλλων, τη στήριξη της Ελληνικής Παραδοσιακής Γαστρονομίας και κυρίως του Κρητικού προτύπου διατροφής εντός και εκτός Ελλάδας, την διοργάνωση εκδηλώσεων για την προώθηση της Κρητικής παραδοσιακής γαστρονομίας και άλλα.

## ΚΕΦΑΛΑΙΟ 4<sup>ο</sup>

### ΣΥΝΟΠΤΙΚΗ ΠΑΡΟΥΣΙΑΣΗ ΑΓΟΡΩΝ

#### **4.1 ΓΕΝΙΚΕΣ ΠΑΡΑΤΗΡΗΣΕΙΣ**

Την τελευταία δεκαετία παρατηρείται σαφής στροφή προς προϊόντα υγιεινής διατροφής σε όλες σχεδόν τις υπό εξέταση χώρες (με εξαίρεση την Τουρκία και τη Γεωργία, όπου το επίπεδο των καταναλωτών δεν είναι ιδιαίτερα υψηλό).

Την τελευταία πενταετία έχει αυξηθεί παγκοσμίως η κατανάλωση ελαιολάδου (εξαίρεση και πάλι η Τουρκία, όπου η κατανάλωση παρουσιάζει στασιμότητα). Η Ιταλία και η Ισπανία είναι κυρίαρχοι στις εξαγωγές ελαιολάδου προς τις περισσότερες χώρες (εκτός από την ΠΓΔΜ, όπου ο κύριος όγκος εισαγωγών ελαιολάδου προέρχεται από την Ελλάδα). Οι εξαγόμενες ποσότητες σε ελαιόλαδο και ελιές από τη χώρα μας είναι μικρές. Ακόμα και στις περιπτώσεις όπου η Ελλάδα κατέχει την τρίτη ή τέταρτη θέση σε εξαγωγές σε μία χώρα, οι επιδόσεις δεν είναι πάντα σημαντικές. Το ελληνικό ελαιόλαδο είναι κατά κανόνα ακριβότερο στις διεθνείς αγορές από το ιταλικό και κυρίως από το ισπανικό, σύμφωνα με πολλές κλαδικές μελέτες για την αγορά ελαιολάδου (Γερμανία, Πολωνία, Δανία, Ιρλανδία, Καναδάς, Σλοβενία). Και οι ελληνικές επιτραπέζιες ελιές έχουν συγκριτικά υψηλότερες τιμές (χαρακτηριστικό είναι ότι οι τιμές εισαγωγής των ελληνικών ελιών στην Ισπανία είναι σχεδόν διπλάσιες των αντίστοιχων τιμών εξαγωγής των ισπανικών ελιών στη χώρα μας). Από τα ελληνικά εξαγόμενα ελαιόλαδα προτιμάται το εξαιρετικό παρθένο ελαιόλαδο. Στις περισσότερες χώρες –ιδίως ευρωπαϊκές – προτιμώνται επιτραπέζιες ελιές στη φυσική τους γεύση και όχι διατηρημένες σε ελαιόλαδο ή οξέα.

#### **4.2 ΙΔΙΑΙΤΕΡΑ ΧΑΡΑΚΤΗΡΙΣΤΙΚΑ ΑΓΟΡΑΣ ΚΑΤΑ ΠΕΡΙΟΧΗ**

Για τις **Ευρωπαϊκές χώρες**-εκτός των ελαιοπαραγωγών- (**Αυστρία, Βέλγιο, Γαλλία, Γερμανία, Ηνωμένο Βασίλειο, Ιρλανδία, Σουηδία, Δανία, Σουηδία, Κύπρος, Πολωνία**):

Υπάρχει αύξηση των εισαγομένων ποσοτήτων ελαιολάδου και βρώσιμων ελιών, υψηλό επίπεδο καταναλωτικής συνείδησης και κατανάλωση των εν λόγω

προϊόντων από υψηλά και μεσαία εισοδηματικά στρώματα, ενδιαφέρον για βιολογικά προϊόντα, κυριαρχία των αγορών από Ιταλία, Ισπανία, μικρότερη αναγνωρισιμότητα των ελληνικών προϊόντων. Ενδιαφέρον παρουσιάζει η περίπτωση της **Γαλλίας**, της μεσογειακής χώρας της ΕΕ με τη μικρότερη παραγωγή ελαιολάδου, όπου η κατανάλωση είναι 98.500 τόνοι (στοιχεία του 2005, με τάσεις ανόδου. Η Ελλάδα εξάγει στη χώρα αυτή μόνον 606 τόνους. Και στην **Πολωνία** εξάλλου, όπου αν και υπάρχει αξιόλογη παραγωγή λαδιών και λιπαρών φυτικής και ζωικής προέλευσης, το ελαιόλαδο χαίρει εκτίμησης ως προϊόν υψηλής ποιότητας και διατροφικής αξίας με αυξανόμενη ζήτηση, της οποίας όμως η Ελλάδα καλύπτει μόνον το 0,12% επί των συνολικών εισαγωγών. Στο **Ηνωμένο Βασίλειο**, τέλος, όπου παρατηρείται αύξηση ατομικού εισοδήματος και μείωση μέσης τιμής λιανικής πώλησης λόγω έντασης του ανταγωνισμού υπάρχουν θετικές προοπτικές για το ελαιόλαδο και η κατανάλωση ελληνικών επιτραπέζιων ελιών στην υπό εξέταση αγορά έχει αυξηθεί σημαντικά, με την Ελλάδα να κατέχει το 20% της αγοράς.

Ιδιαιτερότητες στην προώθηση: Σημαντικός στόχος είναι η προώθηση επώνυμων ελληνικών προϊόντων και η διαφοροποίησή τους από τα αντίστοιχα ιταλικά και ισπανικά βάσει ποιότητας, τρόπου παραγωγής, συσκευασίας κλπ.

Στις **Ελαιοπαραγωγές χώρες (Ισπανία, Ιταλία, Τουρκία, Τυνησία)** Η **Τουρκία** και η **Τυνησία** καλύπτουν τις καταναλωτικές τους ανάγκες σε ελαιόλαδο από την εγχώρια παραγωγή-αποτελούν μάλιστα από τους μεγαλύτερους εξαγωγείς χύμα ελαιολάδου. Στην **Ιταλία** πρωτίστως και δευτερευόντως στην **Ισπανία**, όπου σε κάθε περίπτωση η ζήτηση είναι πολύ μεγάλη (η κατανάλωση ανέρχεται σε 837 και 560 χιλιάδες τόνους αντίστοιχα, σύμφωνα με στοιχεία του Διεθνούς Συμβουλίου Ελαιολάδου για το έτος 2005/2006), εξάγεται ελληνικό χύμα ελαιόλαδο σε μεγάλες ποσότητες, με την τελευταία τριετία μάλιστα να παρατηρείται σχετική αύξηση. Στην Ισπανία οι εξαγωγές μας κυμαίνονται ανάλογα με την ποσότητα της ντόπιας παραγωγής. Ιδιαιτερότητες στην προώθηση: Κρίσιμο στοιχείο είναι η αντικατάσταση του χύμα ελαιολάδου από υψηλής ποιότητας επώνυμο συσκευασμένο ελαιόλαδο ή έστω η παράλληλη παρουσία του στην ιταλική αγορά, ώστε να καθιερωθεί και στη συνείδηση του ιταλικού και ισπανικού καταναλωτικού κοινού ως προϊόν υψηλής ποιότητας. Ως προς τις εξαγωγές ελληνικών βρώσιμων ελιών, σχετικά πρόσφορη φαίνεται η αγορά της Ισπανίας, όπου η εσωτερική κατανάλωση του προϊόντος είναι

πολύ υψηλή και οι ελληνικές βρώσιμες ελιές υπερέχουν σε ποιότητα των ισπανικών, οι οποίες μάλιστα έχουν δυσανάλογα μεγάλο πυρήνα και μικρή ποσότητα ελαιόσαρκας, σύμφωνα με έκθεση του Γραφείου ΟΕΥ στη Μαδρίτη το 2005.

Προκειμένου να αναφέρουμε για τις **Βαλκανικές Χώρες (Αλβανία, Βουλγαρία, ΠΓΔΜ, Ρουμανία, Σλοβενία, Σερβία)**: καλλιεργούνται ελαιώδεις καρποί και σπόροι (καλαμπόκια, ηλιοτρόπια) οι οποίοι γενικώς καλύπτουν τις εγχώριες ανάγκες σε έλαια. Δεν υπάρχει υψηλή κατανάλωση σε ελαιόλαδο και ως εκ τούτου η παρουσία ελληνικών προϊόντων στις περισσότερες από τις χώρες αυτές είναι περιορισμένη προς το παρόν. Με την άνοδο του βιοτικού επιπέδου στην περιοχή και με δεδομένη την ελληνική επιχειρηματική παρουσία και γειτνίαση με τις χώρες αυτές αναμένεται ότι μεσοπρόθεσμα θα αναπτυχθούν οι εξαγωγές μας σε αξιόλογα επίπεδα. Στη **Σλοβενία** ειδικότερα υπάρχει μικρή αλλά αυξανόμενη ζήτηση για ελαιόλαδο (936,7 τόνοι το 2005-ετήσια κατά κεφαλήν κατανάλωση 0,73 λίτρα το 2005), ειδικά παρθένο, όπου η παρουσία του ελληνικού θα μπορούσε να ενισχυθεί (το ελληνικό αντιπροσωπεύει μόνον το 18% των συνολικών εισαγωγών στη χώρα). Προσφορότερη είναι η αγορά επιτραπέζιας ελιάς, όπου ειδικά η ζήτηση για ελιές χωρίς ξίδι ή οξικό οξύ είναι αυξανόμενη. Την τελευταία πενταετία μάλιστα στην πρώτη θέση προμηθευτών επιτραπέζιων ελιών εναλλάσσονται η Ελλάδα με την Ιταλία. Στη **Σερβία**, εξάλλου, παρατηρείται αύξηση της ζήτησης του παρθένου ελαιολάδου την πενταετία 2001-2005 (κατά 365% ως προς τις ποσότητες και κατά 610% ως προς την αξία), με τις ελληνικές εισαγωγές να φτάνουν τα 70.295 κιλά το 2005, σε σύνολο 2.098.264 κιλών. Οι εισαγωγές επιτραπέζιων ελιών ήταν 951.860 κιλά το χρόνο, με την Ελλάδα να κατέχει το 81,2% του μεριδίου. Τέλος, σημαντική παρουσία έχει η χώρα μας στην **ΠΓΔΜ**, όπου ο κύριος όγκος των εισαγωγών προέρχεται από την Ελλάδα (στις ελιές η Ελλάδα κατέχει το 94,6% του μεριδίου και στο ελαιόλαδο το 85% ). Η σχετική ζήτηση παρουσιάζει αύξηση την τελευταία δεκαετία, αρχίζουν να γίνονται αναγνωρίσιμα τα ελληνικά brand names, τα οποία διατίθενται μέσω S/M ελληνικής ιδιοκτησίας.

Στις **Ασιατικές Χώρες/ Χώρες Μέσης Ανατολής (Γεωργία, Ρωσία, Ουκρανία, Ινδία, Κίνα, Ν. Κορέα, Ιράν, Ισραήλ, Ηνωμένα Αραβικά Εμιράτα)**. Σε **Ουκρανία, Γεωργία και Ρωσία** παράγονται κατά κύριο λόγο σπορέλαια και μόλις την τελευταία πενταετία το ελαιόλαδο αρχίζει να κάνει πιο αισθητή την παρουσία του στις αγορές

αυτές, χωρίς εντυπωσιακά αποτελέσματα. Κυρίαρχοι και πάλι στις αγορές αυτές η Ισπανία και η Ιταλία. Σε **Κίνα** και **Ν.Κορέα**, (αλλά όχι ιδιαίτερα στην Ινδία,) παρατηρείται την τελευταία πενταετία ραγδαία αύξηση της ζήτησης παρθένου ελαιολάδου, το οποίο χρησιμοποιείται, όχι μόνο σε φαγητό και σαλάτες, αλλά και σε καλλυντικά και προϊόντα περιποίησης προσώπου). Οι προοπτικές στις δύο αυτές χώρες θεωρούνται ιδιαίτερα ευνοϊκές για την Ελλάδα, η οποία σημαντικό είναι να αποδουθεί σε εκστρατείες ενημέρωσης σχετικά με την ποιότητα του ελληνικού ελαιολάδου, δεδομένου ότι ο βαθμός εξοικείωσης των καταναλωτών στις χώρες αυτές δεν είναι πολύ μεγάλος (μόνον ένας στους δέκα Κινέζους έχει ακούσει για το ελαιόλαδο). Αποτρεπτικό της αγοράς του ελληνικού ελαιολάδου είναι βέβαια η σχετικά υψηλή του τιμή. Στα Ηνωμένα Αραβικά Εμιράτα, το Ιράν και το Ισραήλ λόγω των υψηλών τελωνειακών δασμών (Ισραήλ), των δυσχερειών πρόσβασης σε δίκτυα διανομής (ΗΑΕ) και της περιορισμένης χρήσης ελαιολάδου (Ιράν) οι ελληνικές εταιρίες εξαγωγής ελαιολάδου δεν δραστηριοποιούνται ιδιαίτερα στις χώρες αυτές. Στις ΗΠΑ, όπου το 99% του διατιθέμενου στην αγορά ελαιολάδου είναι εισαγόμενο, εισάγονται συνολικά 255.000 τόνοι (στοιχεία του 2005). Απόλυτο προβάδισμα έχει η Ιταλία με 65,3% επί του συνόλου των εισαγωγών ελαιολάδου στις ΗΠΑ. Η Ελλάδα μαζί με άλλες 11 χώρες μοιράζονται το 17% της αγοράς, με εξαγωγές αξίας 13 εκατ. δολ. ΗΠΑ. Στον Καναδά η συνολική κατανάλωση, η οποία καλύπτεται αποκλειστικά από εισαγωγές, υπολογίζεται σε 26.000 τόνους. Πρωτοκαθεδρία έχουν εν προκειμένω οι Ιταλοί και ακολουθούν οι Ισπανοί με επιθετικής μορφής προώθηση τα τελευταία χρόνια. Εντυπωσιακή είσοδο στην αγορά του Καναδά έχουν οι λεγόμενες νέες παραγωγικές χώρες, όπως η Αυστραλία και η Αργεντινή. Το ελληνικό ελαιόλαδο (πλέον του 10% των συνολικών εισαγωγών στη χώρα) έχει αρχίσει να εμφανίζεται σταθερά στους καταλόγους ορισμένων καταστημάτων από τις μεγάλες αλυσίδες τροφίμων. Ιδιαιτερότητες στην προώθηση: Σημαντικό στοιχείο είναι η καθιέρωση ελληνικών brandnames και η επαναφορά της αξιοπιστίας των προϊόντων της χώρας μας στις αγορές αυτές. Υπάρχουν προοπτικές που έγκεινται κυρίως στην αναγνωρισιμότητα των ελληνικών προϊόντων και στην καθιέρωσή τους στη συνείδηση του σχετικού καταναλωτικού κοινού ως υψηλής ποιότητας και γευστικής αξίας προϊόντων.



Δράσεις που προτείνονται από τα Γραφεία ΟΕΥ της Ελλάδας στις υπό εξέταση χώρες Πραγματοποίηση εβδομάδων ελληνικών τροφίμων στα S/M , ειδικά σε βαλκανικές χώρες όπου υπάρχουν ελληνικά καταστήματα (όπως π.χ. Βερόπουλος σε ΠΓΔΜ). Τοποθέτηση στα ράφια των S/M της χώρας υποδοχής ελληνικών προϊόντων με υποχρεωτικές ενδείξεις (ΠΟΠ, τρόπου παρασκευής, ποιοτικής κατάταξης) στη γλώσσα της χώρας εισαγωγής. Ενημέρωση μέσω αφιερωμάτων σε εφημερίδες και περιοδικά/ ανάδειξη και προβολή των πλεονεκτημάτων της ελληνικής κουζίνας και των ευεργετικών επιδράσεών της στην υγεία (αξιοποίηση της τάσης για υγιεινή διατροφή). Οργάνωση εβδομάδων /φεστιβάλ ελληνικής γαστρονομίας σε μεγάλα ξενοδοχεία για την ανάδειξη της γεύσης της ελληνικής επιτραπέζιας ελιάς και ελαιολάδου. Συμμετοχή σε διεθνείς εκθέσεις με ελληνικό περίπτερο.

#### **4.3 Η ΔΙΕΘΝΗΣ ΑΓΟΡΑ ΕΛΑΙΟΛΑΔΟΥ ΚΑΙ ΟΙ ΕΛΛΗΝΙΚΕΣ ΕΞΑΓΩΓΕΣ (του Β.Ψώνη, Γεν. Συμβούλου Β' ΟΕΥ, ΥΠΕΞ)**

Από τις μελέτες των Γραφείων ΟΕΥ που περιλαμβάνονται στην παρούσα έκδοση αλλά και από τις υπάρχουσες πληροφορίες από ελληνικές και διεθνείς πηγές, προκύπτουν τα εξής κύρια σημεία:

##### **1.Ελληνική παραγωγή και εξαγωγές ελαιολάδου**

- Η παραγωγή της χώρας μας κυμαίνεται γύρω τους 400.000 τόνους ετησίως και η αύξησή της δεν είναι δυνατή με βάση τους ισχύοντες κανόνες της Ευρωπαϊκής Ένωσης (περιορισμοί στο πλαίσιο της ΚΑΠ).

- Η εγχώρια κατανάλωση -από τις υψηλότερες παγκοσμίως- απορροφά το μεγαλύτερο μέρος της παραγωγής και απομένουν περίπου 100.000 τόνοι για εξαγωγή η οποία κατευθύνεται στο μεγαλύτερο μέρος της στην Ιταλία σε μορφή χύμα.

- Όπως προκύπτει από τις μελέτες που περιλαμβάνονται στην έκδοση αυτή, το ελληνικό επώνυμο ελαιόλαδο δεν έχει ικανοποιητική επώνυμη παρουσία στις ξένες αγορές, στις οποίες την πρώτη θέση κατέχει συνήθως το ιταλικό ελαιόλαδο και δεύτερο έρχεται το ισπανικό με αυξητικές τάσεις. Το ελληνικό επώνυμο ελαιόλαδο βρίσκεται συνήθως στην τρίτη θέση στις περισσότερες αγορές και οι ποσότητες που εξάγουμε είναι πολύ μικρές.

- Τούτο οφείλεται αφενός στην μη ύπαρξη μεγάλων (με διεθνή κριτήρια) ελληνικών εταιριών εμπορίας ελαιολάδου που να διαθέτουν ισχυρές προσβάσεις στα ξένα δίκτυα διανομής και αφετέρου στην υψηλή τιμή του, που αντικατοπτρίζει μεν την ανώτερη ποιότητά του, κάτι όμως που δεν έχει εμπεδωθεί στην συνείδηση των ξένων καταναλωτών, οι οποίοι θεωρούν το ιταλικό ως καλύτερο και επομένως το προτιμούν. Σχετικά με την ποιότητα του ελληνικού ελαιολάδου, θα πρέπει να διευκρινίσουμε ότι αυτή δεν είναι πάντα μετρήσιμη και σαφώς αντιληπτή από τον ξένο (ακόμα και τον Έλληνα) καταναλωτή. Λέγοντας ότι το ελληνικό ελαιόλαδο είναι το καλύτερο στον κόσμο, εννοούμε συνήθως ότι η Ελλάδα παράγει το υψηλότερο ποσοστό εξαιρετικού παρθένου ελαιολάδου, σε σχέση με το σύνολο της παραγωγής της. Αυτό ασφαλώς δεν σημαίνει ότι το ελληνικό εξαιρετικό παρθένο ελαιόλαδο είναι πάντα καλύτερο από την αντίστοιχη ποιότητα ορισμένων περιοχών άλλων χωρών.

- Δεδομένου ότι η παραγωγή μας δεν είναι δυνατό να αυξηθεί και δεδομένου ότι οι εξαγωγές γίνονται σε μορφή χύμα, ο στόχος μας αναγκαστικά είναι όχι να αυξήσουμε τις εξαγωγές ελαιολάδου, αλλά να μεταβάλουμε τους όρους εμπορίας του, έτσι ώστε να αυξηθούν όσο γίνεται περισσότερο τα έσοδα από τη διάθεσή του στο εξωτερικό. Αυτό σημαίνει στην πράξη να το εξάγουμε σε επώνυμη συσκευασία στις ξένες αγορές με τρόπο που να αποκτήσει αναγνωρισιμότητα και σταθερή παρουσία, ώστε να απολαμβάνει τις υψηλότερες τιμές που αξίζει η ανώτερη ποιότητά του. Εδώ επομένως, χρειάζεται μεγαλύτερη γνώση των διεθνών αγορών και μεγαλύτερη χρήση των εργαλείων του εξαγωγικού μάρκετινγκ κάτι στο οποίο φιλοδοξεί να συνδράμει και η παρούσα εργασία των Εμπορικών Ακολουθών μας με τις συγκεκριμένες μελέτες.

#### **4.4 ΟΙ ΕΞΕΛΙΞΕΙΣ ΣΤΙΣ ΔΙΕΘΝΕΙΣ ΑΓΟΡΕΣ**

Οι εξελίξεις που λαμβάνουν χώρα στη διεθνή αγορά είναι αφενός μια συνεχής αύξηση της δημοτικότητας και της κατανάλωσης ελαιολάδου, κυρίως σαν συνέπεια της διαπίστωσης των ευεργετικών του ιδιοτήτων στην υγεία, και αφετέρου οι νέες προοπτικές που διαγράφονται από την εμφάνιση των νέων μεγάλων αγορών στις ταχέως αναπτυσσόμενες (πρώην σοσιαλιστικές) χώρες της Ανατολικής Ευρώπης και της Ασίας.

- Στον τομέα του ανταγωνισμού φαίνεται ότι η Ιταλία χάνει έδαφος σιγά σιγά στις ξένες αγορές από την Ισπανία που διαθέτει την μεγαλύτερη παραγωγή παγκοσμίως. Η εξέλιξη αυτή οφείλεται, αφενός στην απότομη αύξηση της ισπανικής παραγωγής την προηγούμενη δεκαετία (από 600 χιλ. τόνους η ισπανική παραγωγή σήμερα ξεπερνά το 1.2 δις τόνους.) και αφετέρου στην απόκτηση μεγαλύτερης πρόσβασης στα μεγάλα δίκτυα εμπορίας ελαιολάδου στο εξωτερικό.

- Μια εξέλιξη που παρουσιάζεται τα τελευταία χρόνια είναι η τάση των μεγάλων σούπερ μάρκετ να τυποποιούν ελαιόλαδο για λογαριασμό τους με δική τους ετικέτα (private label), κάτι που θα μπορούσε να θεωρηθεί σαν μια ενδιάμεση λύση μεταξύ της εξαγωγής του προϊόντος σε μορφή χύμα και της εμπορίας του σε επώνυμη συσκευασία με το σήμα του ξένου εισαγωγέα. Συνήθως οι ιδιωτικές ετικέτες που χρησιμοποιούν οι ξένες αλυσίδες, αναφέρουν την προέλευση του προϊόντος, κάτι που βοηθά στην αύξηση της αναγνωρισιμότητας του ελληνικού ελαιολάδου σε σύγκριση με την υφιστάμενη κατάσταση που το προϊόν μας εξάγεται χύμα, αναμειγνύεται με άλλα ελαιόλαδα και καταναλώνεται ως ξένο. Επίσης οι πωλήσεις/ εξαγωγές με private label αποφέρουν υψηλότερη προστιθέμενη αξία στην περίπτωση που η τυποποίηση γίνεται στην Ελλάδα για λογαριασμό του ξένου λιανοπωλητή. Ασφαλώς όμως αυτός δεν είναι ο ιδανικός τρόπος εμπορίας του ελαιολάδου μας καθώς δημιουργεί υπερβολική εξάρτηση από τους ξένους συγκεκριμένους πελάτες για λογαριασμό των οποίων τυποποιείται.

- Ενδιαφέρον επίσης παρουσιάζει η τάση αύξησης της παραγωγής σε νέες χώρες εκτός Ευρωπαϊκής Ένωσης. Το φαινόμενο αυτό γίνεται ήδη αισθητό και μπορούμε να διακρίνουμε δύο κατηγορίες χωρών που εμφανίζονται σιγά σιγά στο προσκήνιο. Η μια κατηγορία αφορά στις χώρες της Βορείου Αφρικής και της Ανατολικής Μεσογείου (Τουρκία, Αίγυπτος, Συρία, Τυνησία, Αλγερία κλπ) και η άλλη κατηγορία αφορά στις υπερπόντιες χώρες του νέου κόσμου που έχουν κλίμα κατάλληλο.

Πρόκειται για τις ίδιες χώρες που προ δεκαετίας άρχισαν τη συστηματική καλλιέργεια της αμπέλου και σήμερα παράγουν κρασιά αρίστης ποιότητας απειλώντας άμεσα την πρωτοκαθεδρία της Ευρώπης στο προϊόν αυτό (Καλιφόρνια, Αυστραλία, Νότια Αφρική, Νότια Αμερική κλπ). Επίσης θα πρέπει να λάβουμε υπόψη και τις προσπάθειες για καλλιέργεια της ελιάς και στις μεγάλες ασιατικές

χώρες όπως η Κίνα, το Πακιστάν και ενδεχομένως η Ινδία. Ασφαλώς, εάν θέλουμε το ελαιόλαδο να έχει μεγάλη δημοτικότητα στην προτίμηση των ξένων καταναλωτών, θα πρέπει να δεχτούμε ότι θα υπάρξουν στο μέλλον και άλλες χώρες που θα ενδιαφερθούν για την παραγωγή ελαιολάδου και πιθανόν θα το πετύχουν.

## ΣΥΜΠΕΡΑΣΜΑΤΑ

Λαμβάνοντας υπόψη τις σημερινές αυξητικές τάσεις της παγκόσμιας κατανάλωσης μπορούμε να προβλέψουμε ότι σε λίγα χρόνια ίσως έχουμε και νέους παίκτες στην παγκόσμια αγορά. Η στρατηγική μας επομένως θα πρέπει να λαμβάνει υπόψη και αυτό τον παράγοντα. Το ελαιόλαδο είναι ένα κατ' εξοχήν προϊόν εντάσεως εργασίας και κατά συνέπεια θα παραμείνει ένα ακριβό προϊόν που θα στοχεύει σε αγορές-θύλακες, ανάλογα με τις καταναλωτικές συνήθειες και το επίπεδο ανάπτυξης της κάθε χώρας. Οι χώρες παραγωγής της Βορείου Αφρικής θα έχουν σημαντικό πλεονέκτημα στις τιμές λόγω χαμηλού εργατικού κόστους, αλλά ενδεχομένως θα υστερούν στην ποιότητα και στην εμπορία του προϊόντος διεθνώς, άρα θα εξαρτώνται από τις γειτονικές μεγάλες ευρωπαϊκές χώρες (Ιταλία, Ισπανία) για την προώθησή του. Ήδη μεγάλες ποσότητες της παραγωγής τους κατευθύνονται στις χώρες αυτές σε μορφή χύμα, όπου αναμειγνύεται με άλλα ελαιόλαδα και εξάγεται ως ιταλικό ή ισπανικό. Σημαντικό είναι να έχουμε υπόψη μας ότι το ελαιόλαδο, σύμφωνα με τις απόψεις πολλών τυποποιητών, εντάσσεται στα προϊόντα πολυτελείας των οποίων η ποιότητα καθορίζεται συχνά από το συγκεκριμένο τρόπο ανάμειξης διαφόρων ποιοτήτων και ποικιλιών (όπως τα καπνά, ο καφές, το ουίσκι, το κρασί κλπ). Οι Ιταλοί στον τομέα αυτό είναι οι αδιαμφισβήτητοι ηγέτες. Η ανάμειξη εξυπηρετεί αφενός τη δημιουργία μιας σταθερής γεύσης και ποιότητας διαχρονικά και αφετέρου δίνει μεγαλύτερη σταθερότητα στις τιμές.

Η κατηγορία των χωρών που αναφέραμε ως νέες χώρες, αν έχει την ίδια επιτυχία στο ελαιόλαδο με εκείνη που είχε με τα κρασιά προ δεκαετίας, τότε οι μεσογειακές χώρες θα αντιμετωπίσουν ένα νέο σημαντικό ανταγωνιστή στις ξένες αγορές. Σημειώνουμε εδώ ότι, ενώ η Ευρωπαϊκή Ένωση επιδοτεί και περιορίζει την παραγωγή ελαιολάδου σε συγκεκριμένα ανώτατα όρια, οι άλλες χώρες δεν έχουν την ίδια πολιτική και σε πολλές περιπτώσεις δεν έχουν καν συγκεκριμένη πολιτική για το ελαιόλαδο ακόμα.

Με τα δεδομένα αυτά, η χώρα μας θα πρέπει να εντείνει την εξαγωγική της προσπάθεια ώστε να κατακτήσει μεγαλύτερο μέρος των ξένων αγορών περιορίζοντας τις εξαγωγές χύμα προς Ιταλία και αναπτύσσοντας επώνυμα διεθνώς αναγνωρίσιμα

προϊόντα. Η επιτυχής έκβαση αυτής της προσπάθειας θα δημιουργήσει τις προϋποθέσεις τόσο για την αύξηση του εισοδήματος των παραγωγών, όσων και των εμπορικών επιχειρήσεων οι οποίες θα στραφούν στην πρακτική που ακολουθούν και οι άλλες ευρωπαϊκές εταιρίες, της δημιουργίας δηλαδή επωνύμων προϊόντων βασισμένων στα σταθερά ποιοτικά χαρακτηριστικά και ανταγωνιστικές τιμές.

Το κρίσιμο στοιχείο στην προσπάθεια αυτή είναι η ύπαρξη μεγάλων εταιριών με την απαιτούμενη οικονομική επιφάνεια για την στήριξη μεγάλων εξαγωγικών προγραμμάτων. Παρόλο ότι είμαστε μια χώρα με μεγάλη κατανάλωση ελαιολάδου, δυστυχώς δεν αναπτύχθηκαν έγκαιρα μεγάλες εταιρίες τυποποίησης με επώνυμα προϊόντα, κυρίως λόγω της παραδοσιακής πρακτικής της εμπορίας του ελαιολάδου στην εσωτερική αγορά με τη μέθοδο του ‘τενεκέ’. Η πρόσφατη στροφή στην κατανάλωση συσκευασμένου και επωνύμου ελαιολάδου, ασφαλώς επιτρέπει την ανάπτυξη επωνύμων προϊόντων και την επέκταση των ελληνικών εταιριών.

Πάντως, αν δεν γίνουν συστηματικές προσπάθειες κυρίως από τον ιδιωτικό τομέα τα επόμενα χρόνια, υπάρχει κίνδυνος οι βασικοί ‘θύλακες’ στο εξωτερικό, όπου θα μπορεί κανείς να βρει επώνυμο ελληνικό ελαιόλαδο, θα παραμείνουν οι μικρές ομογενειακές μας αγορές, ενώ ένα μέρος των χύμα εξαγωγών μας στην Ιταλία θα αντικατασταθεί με εξαγωγές συσκευασμένου ελαιολάδου με τη μέθοδο private label δηλαδή με επωνυμία των ξένων μεγάλων σούπερ μάρκετ. Επίσης θα πρέπει να εκτιμηθεί μεσοπρόθεσμα η πορεία της παραγωγής μας και της εγχώριας κατανάλωσης, καθώς και οι εγχώριες πωλήσεις προς τους πολυάριθμους επισκέπτες της χώρας μας (που είναι η πιο προσοδοφόρα μορφή εξαγωγής του) ώστε να καταστρωθεί μία στρατηγική που να λαμβάνει υπόψη και τις παραμέτρους αυτές.

Πέρα από τα πλεονεκτήματα και τα προβλήματα που παρουσιάζονται και ζητούν επίλυση, οι επιχειρηματίες αλλά και οι αρμόδιοι φορείς καλούνται να διερευνήσουν και τις ευκαιρίες αλλά και τους κινδύνους που θα πρέπει να ληφθούν υπόψη για τον σχεδιασμό και την εφαρμογή ενός αποτελεσματικού σχεδίου δράσης. Ως ευκαιρίες μπορούν να θεωρηθούν:

Η διάδοση της Μεσογειακής διατροφής και των ευεργετικών για τον οργανισμό ιδιοτήτων του ελαιολάδου έχει βοηθήσει στην προώθηση του Κρητικού ελαιολάδου, το οποίο θεωρείται η βάση της Κρητικής και πρόγονος της μεσογειακής διατροφής.

Η διεύρυνση της Ευρωπαϊκής Ένωσης με χώρες που παράγουν μη ανταγωνιστικά προς την χώρα μας προϊόντα, έχει βοηθήσει στην εξαγωγική δραστηριότητα των Ελληνικών επιχειρήσεων. Επίσης, η κατάργηση των δασμών και η ελεύθερη διακίνηση αγαθών μέσα στα όρια της Ευρωπαϊκής Ένωσης, είναι ένα πολύ σημαντικό σημείο που θα έπρεπε να εκμεταλλευτεί περισσότερο η Κρήτη για την εξαγωγή του ελαιολάδου της πιο συστηματικά και σε μεγαλύτερο αριθμό χωρών από αυτές που ήδη εξάγει.

Ως κίνδυνοι στην προσπάθεια ανάπτυξης του κλάδου μπορούν να θεωρηθούν: Ο κατακερματισμός της γης και η έλλειψη επαγγελματιών αγροτών με μεγάλες καλλιεργήσιμες εκτάσεις. Λόγω του ότι η καλλιέργεια της ελιάς τα παλαιότερα χρόνια ήταν η κύρια ασχολία των κατοίκων της Κρήτης, ο παραδοσιακός τρόπος διάθεσης των κλήρων από τους γονείς ήταν η διαίρεση της γης σε μικρά κομμάτια ως κληρονομιά για τα παιδιά. Αυτό είχε ως αποτέλεσμα να συναντάμε μέχρι και στις μέρες μας ιδιοκτήτες μικρών εκτάσεων γης, οι οποίοι παράγουν ελαιόλαδο για προσωπική τους κατανάλωση κυρίως και λόγω της μικρής έκτασης γης που διαθέτουν, δεν θεωρούν σκόπιμο να επενδύσουν σε αυτήν.

Το γεγονός ότι το μεγαλύτερο ποσοστό των εξαγωγών Κρητικού ελαιολάδου είναι σε μορφή χύμα και όχι οργανωμένα, ενισχύει τον κίνδυνο που υπάρχει για εξαφάνιση της ταυτότητας του Κρητικού ελαιολάδου.

Η αύξηση των εισαγωγών ελαιολάδου από αναπτυσσόμενες χώρες προς χώρες που εξάγει η Ελλάδα και πωλούν το ελαιόλαδο σε χαμηλότερη τιμή, αποτελούν απειλή για την αύξηση των εξαγωγών της χώρας μας και του μεριδίου αγοράς της.

**ΠΑΡΑΡΤΗΜΑ –Τιμές ελαιολάδου σε Ελλάδα, Ισπανία και Ιταλία-**

(Οι τιμές που ακολουθούν συλλέγονται με μέριμνα του Παρατηρητηρίου Αγοράς Ελαιολάδου του ΣΕΔΗΚ και είναι με βάση το Δελτίο Τιμών της 4ης Ιανουαρίου 2011)

<b>ΤΙΜΕΣ ΕΛΑΙΟΛΑΔΟΥ ΣΤΗΝ ΕΛΛΑΔΑ</b>					
<b>Ελαιόλαδο Έξτρα Παρθένο 0.3 βαθμών (€/Kg)</b>					
ΟΡΓΑΝΩΣΕΙΣ ή ΕΠΙΧΕΙΡΗΣΕΙΣ	14 Δεκ.	21 Δεκ.	29 Δεκ.	4 Ιαν.	Αύξηση ή μείωση <sup>6</sup>
<b>ΚΡΗΤΗ</b>					
ΕΑΣ ΚΥΔ.- ΚΙΣΑΜΟΥ Υποκ. Κολυμβαρίου <sup>1</sup>	2,10	2,00	1,95	1,95	X
Ε.Α.Σ. ΣΕΛΙΝΟΥ <sup>1</sup>	2,10	2,10	2,00	2,00	X
Α.Σ ΠΛΑΤΑΝΟΥ <sup>1-3</sup>	2,17	2,10	2,05	ΔΑ <sup>5</sup>	-
ΚΟΛΥΜΒΑΡΙ Α.Ε. <sup>1</sup>	2,10	2,00	2,00	2,00	X
Α.Β.Ε.Ανατολή <sup>1</sup>	2,10	2,00	2,00	2,00	X
Ε.Α.Σ ΜΥΛΟΠΟΤΑΜΟΥ <sup>1</sup>	2,10	ΔΑ <sup>5</sup>	2,00	1,90	-5%
Ε.Α.Σ. ΡΕΘΥΜΝΟΥ <sup>1</sup>	ΔΑ <sup>5</sup>	2,00	2,00	2,00	X
Ε.Α.Σ. ΗΡΑΚΛΕΙΟΥ <sup>1-2</sup>	2,20	2,10	2,10	2,10	X
Ε.Α.Σ. ΠΕΖΩΝ <sup>1</sup>	2,15	2,10	2,10	2,10	X
Ν.ΑΕΡΑΚΗΣ Σητεία <sup>1-3</sup>	ΔΑ <sup>5</sup>	2,25	ΔΑ <sup>5</sup>	2,10	-
ΣΚΟΥΛΟΥΔΗΣ Α.Ε <sup>4</sup>	2,10	2,10	ΔΑ <sup>5</sup>	2,10	-
ΡΟΥΣΣΟΣ Α.Ε <sup>4</sup>	ΔΑ <sup>5</sup>	ΔΑ <sup>5</sup>	ΔΑ <sup>5</sup>	ΔΑ <sup>5</sup>	-



**ΠΤΥΧΙΑΚΗ ΕΡΓΑΣΙΑ: ΜΕΛΕΤΗ ΑΓΟΡΑΣ ΣΤΟΝ ΕΛΑΙΟΚΟΜΙΚΟ ΚΛΑΔΟ**

<b>ΠΕΛΟΠΟΝΝΗΣΟΣ</b>					
ΕΑΣ ΜΕΣΣΗΝΙΑΣ <sup>1-3</sup>	2,20	2,20	2,20	2,20	X
ΕΑΣ ΛΑΚΩΝΙΑΣ <sup>1-3</sup>	ΔΑ <sup>5</sup>	ΔΑ <sup>5</sup>	2,35	2,35	X
ΕΑΣ ΚΥΝΟΥΡΙΑΣ <sup>1</sup>	2,05	2,05	2,00	2,00	X
Α.Σ Γαργαλιάνων <sup>4</sup> «Ελαιώνας»	ΔΑ <sup>5</sup>	ΔΑ <sup>5</sup>	ΔΑ <sup>5</sup>	ΔΑ <sup>5</sup>	-
<b>ΛΕΣΒΟΣ</b>					
ΕΑΣ ΛΕΣΒΟΥ <sup>2</sup>	2,20	2,20	2,20	2,20	X
<b>Ελαιόλαδο Βιομηχανικό 5.0 βαθμών (€/Kg)</b>					
Ε.Α.Σ. ΣΕΛΙΝΟΥ <sup>1</sup>	1,30	1,30	1,20	1,23	+2,5%
Ε.Α.Σ. ΡΕΘΥΜΝΟΥ <sup>1</sup>	ΔΑ <sup>5</sup>	1,25	1,25	1,25	X
Α.Β.Ε.Ανατολή <sup>1</sup>	1,30	1,30	1,30	1,30	X
<sup>1</sup> Πληρωμή μετρητοίς (σε ευρώ), <sup>2</sup> Προκαταβολή ή επιταγή <sup>3</sup> Τιμές για πελάτες αντίστοιχων συνεταιρισμών ή ελαιοτριβείων <sup>4</sup> Τιμές για ποσότητες βυτίου <sup>5</sup> ΔΑ = Δεν αγοράζει ή δεν απαντά , X = καμιά μεταβολή <sup>6</sup> Σε σχέση με την τιμή της προηγούμενης ημερομηνίας					

<b>ΤΙΜΕΣ ΕΛΑΙΟΛΑΔΟΥ ΣΤΗΝ ΙΤΑΛΙΑ</b>					
<b>Ελαιόλαδο Έξτρα Παρθένο 0.3 βαθμών (€/Kg)</b>					
<b>ΠΕΡΙΟΧΗ ΠΡΟΕΛΕΥΣΗΣ</b>	<b>22-28 Νοε.</b>	<b>29 Νοε 5 Δεκ.</b>	<b>6-12 Δεκ.</b>	<b>13-19 Δεκ.</b>	<b>Αύξηση ή μείωση</b>
Bari	2,93	2,89	2,90	2,98	+2,7%
Foggia	2,89	2,90	2,97	2,98	+0,3%
Lecce	2,58	2,60	2,60	2,58	-0,8%
Trapani	3,25	3,25	3,25	3,25	Χ
ΙΤΑΛΙΑ (Μ.Ο. Κράτους)	2,83	2,83	2,88	2,91	+1%
<b>ΤΙΜΕΣ ΕΛΑΙΟΛΑΔΟΥ ΣΤΗΝ ΙΣΠΑΝΙΑ</b>					
<b>ΠΕΡΙΦΕΡΕΙΑ ΑΝΔΑΛΟΥΣΙΑΣ</b>	<b>8-14 Δεκ.</b>	<b>15-21 Δεκ.</b>	<b>23-29 Δεκ.</b>	<b>29 Δεκ. 1 Ιαν.</b>	<b>Αύξηση ή μείωση</b>
Μέση	2,08	1,99	2,10	1,97	-6,2%
Μέγιστη	2,23	2,16	2,68	2,19	-18,3%
Ελάχιστη	1,92	1,92	1,92	1,80	-6,25%
Πωλήσεις (τόνοι)	1.034	1.661	595	1.304	

## ΠΗΓΕΣ ΒΙΒΛΙΟΓΡΑΦΙΑ

- Διαδίκτυο

[www.paseges.gr](http://www.paseges.gr)

[www.in.gr](http://www.in.gr)

[www.google.gr](http://www.google.gr)

[www.akomm.gr](http://www.akomm.gr)

[www.teiher.gr](http://www.teiher.gr)

[www.keta-kriti.gr](http://www.keta-kriti.gr)

[www.auth.gr](http://www.auth.gr)

[www.agora.mfa.gr](http://www.agora.mfa.gr)

[www.naftemporiki.gr](http://www.naftemporiki.gr)

- **Βιβλιογραφία**

**ΜΠΑΛΑΤΣΟΥΡΑ ΓΕΩΡΓΙΟΥ Δ, «Η ΕΛΙΑ», ΠΕΛΕΚΑΝΟΣ, ΑΘΗΝΑ, 2007**

**ΘΕΡΙΟΣ ΙΩΑΝΝΗΣ, «ΕΛΑΙΟΚΟΜΙΑ», ΓΑΡΤΑΓΑΝΗΣ ΑΘΗΝΑ, 2005**

- **Άλλες πηγές**

Τσακιλης Εμμανουήλ Ανταγωνιστικότητα των ελληνικών εξαγωγών ελαιολάδου προς τη γερμανική αγορά μεταπτυχιακή διατριβή, Αριστοτέλειο πανεπιστήμιο Θεσσαλονίκης Σχολή γεωπονίας, Θεσσαλονίκη Σεπτέμβριος 2008

Γραφείο Οικονομικών & Εμπορικών Υποθέσεων Υπουργείο Εξωτερικών