



Τ.Ε.Ι. ΚΡΗΤΗΣ

ΤΜΗΜΑ ΧΡΗΜΑΤΟΟΙΚΟΝΟΜΙΚΗΣ ΚΑΙ ΑΣΦΑΛΙΣΤΙΚΗΣ ΕΠΙΣΤΗΜΗΣ

ΠΑΡΑΡΤΗΜΑ ΑΓΙΟΥ ΝΙΚΟΛΑΟΥ

ΠΤΥΧΙΑΚΗ ΕΡΓΑΣΙΑ

## Ο ΣΥΓΧΡΟΝΙΣΜΟΣ ΤΩΝ ΟΙΚΟΝΟΜΙΚΩΝ ΚΥΚΛΩΝ ΣΕ ΕΠΙΠΕΔΟ ΕΛΛΗΝΙΚΩΝ ΠΕΡΙΦΕΡΕΙΩΝ ΚΑΙ ΝΟΜΩΝ



**ΕΙΣΗΓΗΤΗΣ :**

ΚΟΣ ΠΑΝΤΕΛΑΔΗΣ ΙΩΑΝΝΗΣ

**ΕΠΙΜΕΛΕΙΑ:**

ΚΟΥΔΟΥΜΑΛΙΩΤΑΚΗ ΙΣΜΗΝΗ Α.Μ. 387

ΜΥΛΩΝΑ ΑΙΚΑΤΕΡΙΝΗ Α.Μ. 411

ΑΓ.ΝΙΚΟΛΑΟΣ, ΑΠΡΙΛΙΟΣ 2011

## ΠΕΡΙΕΧΟΜΕΝΑ

<b>ΠΕΡΙΛΗΨΗ</b> .....	3
<b>ΕΙΣΑΓΩΓΗ</b> .....	4-5
<b>ΧΡΗΣΙΜΟΙ ΟΡΙΣΜΟΙ</b> .....	6-7
<b>ΚΕΦΑΛΑΙΟ 1: Ο ορισμός της περιφέρειας</b>	
1.1 Έννοια περιφέρειας .....	8
1.2 Περιφέρειες-Νομοί της Ελλάδος .....	8-11
<b>ΚΕΦΑΛΑΙΟ 2: Η Ευρωπαϊκή ολοκλήρωση</b>	
2.1 Η πορεία της Ευρωπαϊκής Ολοκλήρωσης (Μια σύντομη ιστορική αναφορά).....	12
2.2 Η Θέσπιση τελωνειακής ένωσης.....	13
2.3 Η χάραξη κοινών πολιτικών .....	13-14
2.4 Τροποποιήσεις που επήλθαν στην Συνθήκη .....	14-17
<b>ΚΕΦΑΛΑΙΟ 3: Η περιφερειακή πολιτική</b>	
3.1 Η ευρωπαϊκή πορεία της Ελλάδος και οι ευρωπαϊκές περιφερειακές πολιτικές .....	18-19
3.2 Η Σημασία των περιφερειακών πολιτικών .....	19-20
3.3 Οι περιφερειακές Ανισότητες στην Ελλάδα .....	20-21
3.4 Το περιφερειακό πρόβλημα στην Ελλάδα .....	21-22
<b>ΚΕΦΑΛΑΙΟ 4: Τα μεσογειακά ολοκληρωμένα προγράμματα</b>	
4.1 Μεσογειακά ολοκληρωμένα προγράμματα .....	23-25
4.2 Πρώτο- Κοινοτικό Πλαίσιο Στήριξης (1989-1993).....	26-27
4.3 Δεύτερο- Κοινοτικό Πλαίσιο Στήριξης (1994-1999).....	27-30

4.4 Τρίτο-Κοινοτικό Πλαίσιο Στήριξης (2000-2006) .....	30
--	----

### **ΚΕΦΑΛΑΙΟ 5: Ο οικονομικός κύκλος**

5.1 Ορισμός οικονομικού κύκλου-βασικά χαρακτηριστικά του.....	31-32
5.2 Χαρακτηριστικά των οικονομικών κύκλων.....	32-35
5.3 Το φίλτρο των Hodrick-Prescott.....	36-38

### **ΚΕΦΑΛΑΙΟ 6: Ανάλυση Οικονομικών Στοιχείων**

6.1 Τα αποτελέσματα των εμπειρικών δεδομένων .....	39-40
6.2 Συντελεστές συσχέτισης του συγχρονισμού των κύκλων για 4 ξεχωριστές περιόδους..	41

### **ΚΕΦΑΛΑΙΟ 7: Παλινδρομήσεις**

7.1 Συσχέτιση των οικονομικών κύκλων μεταξύ των νομών .....	42-46
---	-------

<b>ΣΥΜΠΕΡΑΣΜΑΤΑ</b> .....	47
---------------------------	----

<b>ΠΑΡΑΡΤΗΜΑ Ι</b> .....	48-72
--------------------------	-------

<b>ΠΑΡΑΡΤΗΜΑ ΙΙ</b> .....	73-77
---------------------------	-------

<b>ΒΙΒΛΙΟΓΡΑΦΙΑ</b> .....	78
---------------------------	----

## Περίληψη

Στην εργασία αυτή γίνεται προσπάθεια να εντοπίσουμε το συγχρονισμό των οικονομικών κύκλων σε επίπεδο ελληνικών περιφερειών-νομών. Πιο συγκεκριμένα γίνεται ανάλυση για τις 13 περιφέρειες και 51 νομούς αντίστοιχα της Ελλάδος. Για την διεξαγωγή της μελέτης μας χρησιμοποιήσαμε τα στοιχεία της ΕΛΣΤΑΤ που αφορούν το ΑΕΠ σε πραγματικές τιμές των περιφερειών – νομών για 37 έτη, από το 1970- 2007, καθώς επίσης και της χώρας για τα ίδια έτη. Στη συνέχεια με τη βοήθεια του φίλτρου Η-Ρ υπολογίσαμε την τάση της κάθε χρονοσειράς και την απόκλιση από αυτήν, η οποία αποτελεί στην ουσία τον οικονομικό κύκλο. Η μελέτη μας δείχνει ότι υπάρχει τάση μείωσης του συγχρονισμού των κύκλων μεταξύ των περιφερειών όπως και των νομών με τον οικονομικό κύκλο της χώρας, γεγονός που μεταξύ άλλων σημαίνει ότι δεν έγινε σωστή αξιοποίηση των τριών κοινοτικών πλαισίων στήριξης.

Τέλος, συγκρίναμε τους οικονομικούς κύκλους μεταξύ των νομών και διαπιστώσαμε ότι υπάρχουν συγκλίσεις και αποκλίσεις στους οικονομικούς τους κύκλους. Συγκεκριμένα στη βάση των αποτελεσμάτων της παλινδρόμησης διαπιστώθηκε πως οι αποκλίσεις στους οικονομικούς κύκλους μεταξύ των νομών σχετίζονται με τις διαφορές στην παραγωγική τους διάρθρωση. Επίσης, διαπιστώθηκε ότι οι νομοί που ανήκουν στην ίδια διοικητική περιφέρεια συγκλίνουν περισσότερο μεταξύ τους, προφανώς λόγω κοινών γεωγραφικών χαρακτηριστικών.

## Εισαγωγή

Μέχρι σήμερα έχουν γίνει μελέτες για τον συγχρονισμό των οικονομικών κύκλων στις περιοχές της Ευρώπης αλλά δεν έχει πραγματοποιηθεί παρόμοια μελέτη στο παρελθόν για τις περιφέρειες της Ελλάδας. Αυτός ήταν και ο σημαντικότερος λόγος που μας οδήγησε στην πραγματοποίηση αυτής της μελέτης.

Στην αρχή της εργασίας μας παραθέτουμε κάποιους χρήσιμους ορισμούς και στη συνέχεια στο πρώτο κεφάλαιο ορίζουμε την έννοια της περιφέρειας και αναφέρουμε ποιες είναι οι περιφέρειες και ποιοι οι νομοί της Ελλάδος.

Στη συνέχεια στο δεύτερο κεφάλαιο, γίνεται αναφορά στην Ευρωπαϊκή ολοκλήρωση με μια σύντομη ιστορική αναδρομή στα γεγονότα που επηρέασαν τα όρια της Ευρώπης, στην θέσπιση της τελωνειακής ένωσης, στη χάραξη κοινών πολιτικών και στις συνθήκες που διαμόρφωσαν την τελική της συγκρότηση.

Ακολουθεί το τρίτο κεφάλαιο με την περιφερειακή πολιτική, όπου εμφανίζεται η ευρωπαϊκή πορεία της Ελλάδος και οι ευρωπαϊκές περιφερειακές πολιτικές, η σημασία της περιφερειακής πολιτικής στην Ελλάδα και το πώς λειτουργούν οι περιφέρειες στη χώρα.

Στο τέταρτο κεφάλαιο αναφερόμαστε στα μεσογειακά ολοκληρωμένα προγράμματα και αναλύουμε τα τρία Κ.Π.Σ. (Κοινοτικά Πλαίσια Στήριξης).

Στο Πέμπτο κεφάλαιο αναφερόμαστε στον οικονομικό κύκλο δίνοντας τον ορισμό του, τα στατιστικά χαρακτηριστικά του οικονομικού κύκλου, όπως επίσης και το φίλτρο Hodrick-Prescott το οποίο θα μας βοηθήσει στην ανάλυση των οικονομικών στοιχείων μέσω του E-views.

Στο Έκτο κεφάλαιο γίνεται αναφορά στις συσχετίσεις μεταξύ των οικονομικών κύκλων των νομών με τον οικονομικό κύκλο της χώρας για τέσσερις διαφορετικές περιόδους έτσι ώστε να διαπιστωθούν οι διαχρονικές μεταβολές.

Στο Έβδομο κεφάλαιο γίνεται αναφορά στις συσχετίσεις των οικονομικών κύκλων μεταξύ των νομών. Δηλαδή του κάθε νομού με όλους τους υπόλοιπους.

Στο Όγδοο κεφάλαιο γίνεται αναφορά στις παλινδρομήσεις των συντελεστών συσχέτισης μεταξύ των νομών στη βάση συγκεκριμένων ερμηνευτικών μεταβλητών και τέλος παρουσιάζουμε τα συμπεράσματα.

## Χρήσιμοι ορισμοί

- **ΕΟΚ :** Η Ευρωπαϊκή Ένωση ή ΕΕ είναι μια συνομοσπονδία είκοσι επτά κρατών όπου θεωρείται ως η ισχυρότερη ένωση κρατών μέχρι σήμερα στην παγκόσμια ιστορία, με οικονομικό, πολιτικό, κοινωνικό και πολιτιστικό περιεχόμενο. Η ΕΕ αποτελεί το τρέχον στάδιο ευρωπαϊκής ολοκλήρωσης.
- **Κοινότητα ατομικής ενέργειας :** Ο υπερεθνικός αυτός οργανισμός αποσκοπούσε στο να θέσει υπό κοινό έλεγχο και διαχείριση την **παραγωγή** και τη **διάθεση** της ατομικής ενέργειας. Απώτερος σκοπός της είναι να δημιουργήσει μια κοινή αγορά ατομικής ενέργειας. Στόχος είναι να αναπτύξει την παραγωγή της στα κράτη μέλη, προκειμένου να καλυφθούν οι ενεργειακές τους ανάγκες και να εξάγεται το πλεόνασμα εκτός της Ένωσης, με την όλη διαδικασία να βρίσκεται υπό κοινή εποπτεία.
- **Κοινή αγορά:** Η κοινή αγορά είναι ένα στάδιο της διαδικασίας πολυεθνικής ολοκλήρωσης, το οποίο, σύμφωνα με μια απόφαση του Ευρωπαϊκού Δικαστηρίου, «αποβλέπει στην εξάλειψη όλων των εμποδίων στις ενδοκοινοτικές συναλλαγές ώστε να υπάρξει συγχώνευση των εθνικών αγορών σε μια **ενιαία αγορά**, η οποία να πλησιάζει όσο γίνεται τις συνθήκες μιας πραγματικής **εσωτερικής αγοράς**»
- **Συνθήκη Ευρατόμ:** Η συνθήκη Ευρατόμ, η οποία θεσπίστηκε αρχικά για τον συντονισμό των ερευνητικών προγραμμάτων των κρατών με στόχο την ειρηνική χρήση της πυρηνικής ενέργειας, συμβάλλει σήμερα στην από κοινού χρήση των γνώσεων, των υποδομών και των χρηματοδοτικών πόρων της πυρηνικής ενέργειας. Διασφαλίζει, επίσης, την ασφάλεια εφοδιασμού με ατομική ενέργεια στο πλαίσιο κεντρικού συστήματος ελέγχου .
- **ΕΣΠΑ:** Το Εθνικό Στρατηγικό Πλαίσιο Αναφοράς 2007 - 2013 αποτελεί το έγγραφο αναφοράς για τον προγραμματισμό των Ταμείων της Ευρωπαϊκής Ένωσης σε εθνικό επίπεδο για την περίοδο 2007-2013.

Εκπονήθηκε στο πλαίσιο της νέας στρατηγικής προσέγγισης για την Πολιτική Συνοχής της Ευρωπαϊκής Ένωσης, σύμφωνα με την οποία το ΕΣΠΑ «..εξασφαλίζει ότι η συνδρομή από τα Ταμεία συμβαδίζει με τις κοινοτικές στρατηγικές κατευθυντήριες γραμμές για τη συνοχή και προσδιορίζει το σύνδεσμο μεταξύ των κοινοτικών προτεραιοτήτων αφενός και του εθνικού προγράμματος μεταρρυθμίσεων αφετέρου».

- **ΑΕΠ:** Το **Ακαθάριστο Εγχώριο Προϊόν ( GDP)** είναι το σύνολο όλων των προϊόντων και αγαθών που παράγει μια οικονομία, εκφρασμένο σε χρηματικές μονάδες. Με άλλα λόγια είναι η συνολική αξία όλων των τελικών αγαθών (υλικών και άυλων) που παράχθηκαν εντός μιας χώρας σε διάστημα ενός έτους, ακόμα και αν μέρος αυτού παράχθηκε από παραγωγικές μονάδες που ανήκουν σε κατοίκους του εξωτερικού .
  
- **Δασμός :** είναι ο έμμεσος φόρος που μπορεί να επιβληθεί στα εμπορεύματα, τα οποία μεταφέρονται από χώρα σε χώρα, όταν περνούν την τελωνειακή γραμμή.



## ΚΕΦΑΛΑΙΟ 1

### Ο ΟΡΙΣΜΟΣ ΤΗΣ ΠΕΡΙΦΕΡΕΙΑΣ

#### *1.1 Έννοια περιφέρειας στην Ελλάδα*

**Περιφέρειες** ονομάζονται οι 13 διοικητικές μονάδες του ελληνικού κράτους, η καθεμιά από τις οποίες έχει συγκροτηθεί σε μια ευρύτερη περιοχή της χώρας. Διαθέτει δικά της αυτοτελή όργανα - υπηρεσίες και είναι αρμόδια για το σχεδιασμό, το συντονισμό και την εφαρμογή των πολιτικών που άπτονται των ζητημάτων της περιοχής, καθώς και για επιμέρους καθήκοντα της κεντρικής διοίκησης που μπορεί να της ανατεθούν με νόμο. Ο όρος εμπεριέχει επίσης γεωγραφική σημασία, υπό την έννοια ότι κάθε περιφέρεια διαθέτει συγκεκριμένη έκταση, πληθυσμό και έδρα. Πλέον με το νόμο του Καλλικράτη οι περιφέρειες είναι αιρετές με αιρετό περιφερειάρχη και περιφερειακό συμβούλιο. Οι πρώην νομαρχίες αποτελούν τις περιφερειακές ενότητες, στα πλαίσια της κάθε ενιαίας περιφέρειας.

#### *1.2 Περιφέρειες-Περιφερειακές Ενότητες (Νομοί) της Ελλάδος*

##### *1 Περιφέρεια Ανατολικής Μακεδονίας & Θράκης*

Νομός / περιφερειακή ενότητα Δράμας με πρωτεύουσα την Δράμα

Νομός / περιφερειακή ενότητα Ξανθής με πρωτεύουσα την Ξανθή

Νομός / περιφερειακή ενότητα Καβάλας με πρωτεύουσα την Καβάλα

Νομός / περιφερειακή ενότητα Ροδόπης με πρωτεύουσα την Κομοτηνή

Νομός/περιφερειακή ενότητα Έβρου με πρωτεύουσα την Αλεξανδρούπολη

##### *2 Περιφέρεια Αττικής*

Νομός / περιφερειακή ενότητα Αττικής με πρωτεύουσα την Αθήνα

### **3 Περιφέρεια Βορείου Αιγαίου**

Νομός / περιφερειακή ενότητα Σάμου με πρωτεύουσα την Σάμο

Νομός / περιφερειακή ενότητα Λέσβου με πρωτεύουσα την Μυτιλήνη

Νομός / περιφερειακή ενότητα Χίου με πρωτεύουσα την Χίο

### **4 Περιφέρεια Δυτικής Ελλάδας**

Νομός / περιφερειακή ενότητα Αιτωλοακαρνανίας με πρωτεύουσα το Μεσολόγγι

Νομός / περιφερειακή ενότητα Ηλείας με πρωτεύουσα τον Πύργο

Νομός / περιφερειακή ενότητα Αχαΐας με πρωτεύουσα την Πάτρα

### **5 Περιφέρεια Δυτικής Μακεδονίας**

Νομός / περιφερειακή ενότητα Φλώρινας με πρωτεύουσα την Φλώρινα

Νομός / περιφερειακή ενότητα Καστοριά με πρωτεύουσα την Καστοριά

Νομός / περιφερειακή ενότητα Γρεβενών με πρωτεύουσα τα Γρεβενά

Νομός / περιφερειακή ενότητα Κοζάνης με πρωτεύουσα την Κοζάνη

### **6 Περιφέρεια Ηπείρου**

Νομός / περιφερειακή ενότητα Ιωαννίνων με πρωτεύουσα τα Ιωάννινα

Νομός / περιφερειακή ενότητα Πρέβεζας με πρωτεύουσα την Πρέβεζα

Νομός / περιφερειακή ενότητα Άρτας με πρωτεύουσα την Άρτα

Νομός / περιφερειακή ενότητα Θεσπρωτίας με πρωτεύουσα την Ηγουμενίτσα

### **7 Περιφέρεια Θεσσαλίας**

Νομός / περιφερειακή ενότητα Τρικάλων με πρωτεύουσα τα Τρίκαλα

Νομός / περιφερειακή ενότητα Λάρισας με πρωτεύουσα την Λάρισα

Νομός / περιφερειακή ενότητα Μαγνησίας με πρωτεύουσα τον Βόλο

Νομός / περιφερειακή ενότητα Καρδίτσας με πρωτεύουσα την Καρδίτσα

### **8 Περιφέρεια Ιονίων Νήσων**

Νομός / περιφερειακή ενότητα Κέρκυρας με πρωτεύουσα την Κέρκυρα

Νομός / περιφερειακή ενότητα Κεφαλονιάς και Ιθάκης με πρωτεύουσα το Αργοστόλι

Νομός / περιφερειακή ενότητα Ζακύνθου με πρωτεύουσα την Ζάκυνθο

Νομός / περιφερειακή ενότητα Λευκάδας με πρωτεύουσα την Λευκάδα

### **9 Περιφέρεια Κεντρικής Μακεδονίας**

Νομός / περιφερειακή ενότητα Ημαθίας με πρωτεύουσα την Βέροια

Νομός / περιφερειακή ενότητα Πέλλας με πρωτεύουσα την Έδεσσα

Νομός / περιφερειακή ενότητα Κιλκίς με πρωτεύουσα το Κιλκίς

Νομός / περιφερειακή ενότητα Πιερίας με πρωτεύουσα την Κατερίνη

Νομός / περιφερειακή ενότητα Σερρών με πρωτεύουσα της Σέρρες

Νομός / περιφερειακή ενότητα Θεσσαλονίκης με πρωτεύουσα την Θεσσαλονίκη

Νομός / περιφερειακή ενότητα Χαλκιδικής με πρωτεύουσα τον Πολύγυρο

### **10 Περιφέρεια Κρήτης**

Νομός / περιφερειακή ενότητα Λασιθίου με πρωτεύουσα τον Άγιο Νικόλαο

Νομός / περιφερειακή ενότητα Ρεθύμνου με πρωτεύουσα το Ρέθυμνο

Νομός / περιφερειακή ενότητα Ηρακλείου με πρωτεύουσα το Ηράκλειο

Νομός / περιφερειακή ενότητα Χανίων με πρωτεύουσα τα Χανιά

### **11 Περιφέρεια Νοτίου Αιγαίου**

Νομός / περιφερειακή ενότητα Κυκλάδων με πρωτεύουσα την Ερμούπολη

Νομός / περιφερειακή ενότητα Δωδεκανήσων με πρωτεύουσα την Ρόδο

### **12 Περιφέρεια Πελοποννήσου**

Νομός / περιφερειακή ενότητα Κορινθίας με πρωτεύουσα την Κόρινθο

Νομός / περιφερειακή ενότητα Λακωνίας με πρωτεύουσα την Σπάρτη

Νομός / περιφερειακή ενότητα Αρκαδίας με πρωτεύουσα την Τρίπολη

Νομός / περιφερειακή ενότητα Μεσσηνίας με πρωτεύουσα την Καλαμάτα

Νομός / περιφερειακή ενότητα Αργολίδας με πρωτεύουσα το Ναύπλιο

### **13 Περιφέρεια Στερεάς Ελλάδας**

Νομός / περιφερειακή ενότητα Εύβοιας με πρωτεύουσα την Χαλκίδα

Νομός / περιφερειακή ενότητα Ευρυτανίας με πρωτεύουσα την Καρπενήσι

Νομός / περιφερειακή ενότητα Φωκίδας με πρωτεύουσα την Άμφισσα

Νομός / περιφερειακή ενότητα Φθιώτιδας με πρωτεύουσα την Λαμία

Νομός / περιφερειακή ενότητα Βοιωτίας με πρωτεύουσα την Λιβαδειά

## ΚΕΦΑΛΑΙΟ 2

### Η ΕΥΡΩΠΑΪΚΗ ΟΛΟΚΛΗΡΩΣΗ

#### 2.1 Η πορεία της Ευρωπαϊκής Ολοκλήρωσης (Μια σύντομη ιστορική αναφορά)

Η ίδρυση της Ευρωπαϊκής Κοινότητας Άνθρακα και Χάλυβα (ΕΚΑΧ), τον Ιούλιο του 1951, αποτελεί το πρώτο σημαντικό επίτευγμα της υπερεθνικής Ευρώπης. Για πρώτη φορά, τα έξι κράτη μέλη αυτού του οργανισμού (Βέλγιο, Γαλλία, Ιταλία, Λουξεμβούργο, Ολλανδία, Δυτική Γερμανία) εκχώρησαν, αν και σε ένα αναμφισβήτητο περιορισμένο τομέα, μέρος των κυριαρχικών δικαιωμάτων τους υπέρ της Κοινότητας.

Τα όρια της πρώτης αυτής προσπάθειας ολοκλήρωσης έγιναν γρήγορα αισθητά με την αποτυχία της Ευρωπαϊκής Αμυντικής Κοινότητας (ΕΑΚ), το 1954.

Ενώ υπήρχε φόβος να μην τελεσφορήσει η προσπάθεια που αναλήφθηκε από την ΕΚΑΧ, η Διάσκεψη της Μεσσήνης, τον Ιούνιο του 1955 επεδίωξε να δώσει νέα ώθηση στην ευρωπαϊκή διαδικασία. Ύστερα από αυτή τη διάσκεψη, ακολούθησε σειρά συνεδριάσεων σε επίπεδο υπουργών ή εμπειρογνομόνων. Στις αρχές του έτους 1956, συγκροτήθηκε προπαρασκευαστική επιτροπή με αποστολή την κατάρτιση έκθεσης σχετικής με τη δημιουργία κοινής ευρωπαϊκής αγοράς. Η επιτροπή αυτή συνεδρίαζε στις Βρυξέλλες υπό την προεδρία του τότε Βέλγου υπουργού Εξωτερικών, P. H. Spaak. Τον Απρίλιο του 1956, η εν λόγω επιτροπή πρότεινε δύο σχέδια τα οποία αντιστοιχούσαν στις δύο επιλογές των κρατών μελών:

- τη δημιουργία μιας γενικευμένης κοινής αγοράς
- τη δημιουργία μιας κοινότητας ατομικής ενέργειας.

Τον Μάρτιο του 1957, υπογράφηκαν στη Ρώμη οι γνωστές «συνθήκες της Ρώμης». Η πρώτη ίδρυσε την Ευρωπαϊκή Οικονομική Κοινότητα (ΕΟΚ) και η δεύτερη την Ευρωπαϊκή Κοινότητα Ατομικής Ενέργειας, περισσότερο γνωστή ως Ευρατόμ.

Δεδομένου ότι δεν σημειώθηκαν προβλήματα κατά τη διαδικασία κύρωσης σε επίπεδο κρατών μελών, οι δύο αυτές συνθήκες άρχισαν να ισχύουν την 1η Ιανουαρίου 1958.

## **2.2 Η Θεσπίση τελωνειακής ένωσης**

Η συνθήκη ΕΟΚ καταργεί τους τελωνειακούς δασμούς μεταξύ των κρατών, καθώς και τις ποσοτώσεις κατά τις εμπορικές συναλλαγές τους.

Επίσης, θεσπίζει κοινό εξωτερικό δασμολόγιο, ένα είδος εξωτερικών συνόρων έναντι των προϊόντων των τρίτων χωρών, το οποίο αντικαθιστά τους προηγούμενους δασμούς που εφάρμοζαν τα διάφορα κράτη. Η τελωνειακή ένωση συμπληρώνεται με κοινή εμπορική πολιτική. Αυτή η πολιτική, η οποία εφαρμόζεται σε κοινοτικό και όχι πλέον σε εθνικό επίπεδο, διαχωρίζει πλήρως την τελωνειακή ένωση από μια απλή ένωση ελεύθερων συναλλαγών.

Τα αποτελέσματα της προοδευτικής κατάργησης των τελωνειακών δασμών και της κατάργησης των ποσοτικών περιορισμών επί των συναλλαγών κατά τη διάρκεια της μεταβατικής περιόδου ήταν ιδιαίτερα θετικά, δεδομένου ότι κατέστησαν δυνατή την ουσιαστική ανάπτυξη του ενδοκοινοτικού εμπορίου, καθώς και των συναλλαγών της ΕΟΚ με τρίτες χώρες.

## **2.3 Η χάραξη κοινών πολιτικών**

Ορισμένες πολιτικές προβλέπονται ρητά στη συνθήκη, όπως η κοινή γεωργική πολιτική (άρθρα 38 έως 47), η κοινή εμπορική πολιτική (άρθρα 110 έως 116) και η πολιτική μεταφορών (άρθρα 74 έως 84).

Είναι, επίσης, δυνατή η χάραξη και άλλων πολιτικών, ανάλογα με τις ανάγκες, όπως προβλέπεται στο άρθρο 235 το οποίο ορίζει ότι: «Αν ενέργεια της Κοινότητας θεωρείται αναγκαία για την πραγματοποίηση ενός από τους στόχους της στο πλαίσιο της λειτουργίας της κοινής αγοράς και δεν προβλέπονται από την παρούσα συνθήκη οι προς το σκοπό αυτόν απαιτούμενες εξουσίες, το Συμβούλιο, κατόπιν προτάσεως της Επιτροπής και ύστερα από διαβουλεύσεις με το Ευρωπαϊκό Κοινοβούλιο, θεσπίζει ομοφώνως τις κατάλληλες διατάξεις».

Μετά τη διάσκεψη κορυφής των Παρισίων, τον Οκτώβριο του 1972, η Κοινότητα, ενεργώντας βάσει αυτού του άρθρου, ανέπτυξε δράσεις στους τομείς της πολιτικής

περιβάλλοντος, της περιφερειακής πολιτικής, της κοινωνικής πολιτικής και της βιομηχανικής πολιτικής.

Η ανάπτυξη αυτών των πολιτικών συνοδεύτηκε από τη σύσταση του Ευρωπαϊκού Κοινωνικού Ταμείου, στόχος του οποίου είναι η βελτίωση των δυνατοτήτων απασχόλησης των εργαζομένων και η ανύψωση του βιοτικού τους επιπέδου, καθώς και από την ίδρυση της Ευρωπαϊκής Τράπεζας Επενδύσεων η οποία έχει ως αποστολή να συμβάλλει στην οικονομική ανάπτυξη της Κοινότητας με τη δημιουργία νέων πόρων.

#### **2.4 Τροποποιήσεις που επήλθαν στην Συνθήκη**

Η παρούσα συνθήκη τροποποιήθηκε με τις ακόλουθες συνθήκες:

##### **Συνθήκη των Βρυξελλών, γνωστή ως «συνθήκη συγχώνευσης» (1965).**

Η συνθήκη αυτή αντικαθιστά τα τρία Συμβούλια Υπουργών (ΕΟΚ, ΕΚΑΧ και Ευρατόμ), αφενός, και τις δύο Επιτροπές (ΕΟΚ, Ευρατόμ) και την Ανώτατη Αρχή (ΕΚΑΧ), αφετέρου, με ενιαίο Συμβούλιο και ενιαία Επιτροπή. Στη διοικητική αυτή συγχώνευση προστίθεται ένας ενιαίος προϋπολογισμός λειτουργίας.

##### **Συνθήκη που επιφέρει τροποποιήσεις σε ορισμένες δημοσιονομικές διατάξεις (1970).**

Η συνθήκη αυτή αντικαθιστά το σύστημα χρηματοδότησης των Κοινοτήτων από συνεισφορές των κρατών μελών με ένα σύστημα **ιδίων πόρων**. Θεσπίζει επίσης έναν ενιαίο προϋπολογισμό για τις Κοινότητες.

##### **Συνθήκη που επιφέρει τροποποιήσεις σε ορισμένες δημοσιονομικές διατάξεις (1975)**

Η συνθήκη αυτή δίνει το δικαίωμα στο Ευρωπαϊκό Κοινοβούλιο να απορρίπτει τον προϋπολογισμό ενισχύοντας έτσι την ελκτική και παρεμβατική λειτουργία του. Θεσπίζει Ενιαίο Ελεγκτικό συνέδριο για τις τρεις Κοινότητες, οργανισμό λογιστικού ελέγχου και δημοσιονομικής διαχείρισης.

### **Συνθήκη για τη Γροιλανδία (1984)**

Η συνθήκη αυτή θέτει τέλος στην εφαρμογή των συνθηκών στα εδάφη της Γροιλανδίας και θεσπίζει ειδικές σχέσεις μεταξύ της Ευρωπαϊκής Κοινότητας και της Γροιλανδίας, με βάση το καθεστώς που εφαρμόζεται στα υπερπόντια εδάφη.

### **Ενιαία Ευρωπαϊκή Πράξη (1986)**

Η Ενιαία Ευρωπαϊκή Πράξη συνιστά την πρώτη ουσιαστική μεταρρύθμιση των συνθηκών. Η Ενιαία Ευρωπαϊκή Πράξη διευρύνει τις περιπτώσεις ψηφοφορίας με ειδική πλειοψηφία στο Συμβούλιο, ενισχύει τον ρόλο του Ευρωπαϊκού Κοινοβουλίου (διαδικασία συνεργασίας) και διευρύνει τις κοινοτικές αρμοδιότητες. Θέτει, επίσης, το 1992 ως χρονικό όριο για την εγκαθίδρυση της εσωτερικής αγοράς.

### **Συνθήκη για την Ευρωπαϊκή Ένωση, γνωστή ως «Συνθήκη Μάαστριχτ» (1992)**

Η συνθήκη του Μάαστριχτ συγκεντρώνει στο ίδιο κείμενο την Ευρωπαϊκή Ένωση, τις τρεις Κοινότητες (Ευρατόμ, ΕΚΑΧ, ΕΟΚ) και τις θεσμικές συνεργασίες στους τομείς της εξωτερικής πολιτικής, της πολιτικής άμυνας, της επιβολής του νόμου και της δικαιοσύνης. Μετονομάζει την ΕΟΚ σε ΕΕ. Επίσης, η συνθήκη αυτή θεσπίζει την οικονομική και νομισματική ένωση, καθιερώνει νέες κοινοτικές πολιτικές (εκπαίδευση, πολιτισμός) και διευρύνει τις αρμοδιότητες του Ευρωπαϊκού Κοινοβουλίου (διαδικασία της συναπόφασης).

### **Συνθήκη του Άμστερνταμ (1997)**

Η συνθήκη του Άμστερνταμ ενισχύει τις αρμοδιότητες της Ένωσης με τη θέσπιση κοινοτικής πολιτικής απασχόλησης, την κοινωνικοποίηση ορισμένων θεμάτων που υπάγονταν προηγουμένως στη διακυβερνητική συνεργασία στους τομείς της δικαιοσύνης και των εσωτερικών υποθέσεων, τη θέσπιση μέτρων που στοχεύουν να φέρουν την Ένωση πιο κοντά στους πολίτες και τη δυνατότητα στενότερης συνεργασίας μεταξύ ορισμένων κρατών μελών (ενισχυμένη συνεργασία). Επίσης, επεκτείνει το πεδίο εφαρμογής της διαδικασίας συναπόφασης, καθώς και της ψηφοφορίας με ειδική πλειοψηφία και προβλέπει την απλούστευση και μια νέα αρίθμηση των άρθρων των συνθηκών.



**Συνθήκης της Νίκαιας (2001)**

Η συνθήκη της Νίκαιας καλύπτει κυρίως τα θεσμικά προβλήματα που σχετίζονται με τη διεύρυνση τα οποία δεν διευθετήθηκαν το 1997. Πρόκειται για τη σύνθεση της Επιτροπής, για τη στάθμιση των ψήφων στο Συμβούλιο και για την επέκταση των περιπτώσεων λήψης απόφασης με ειδική πλειοψηφία. Η εν λόγω συνθήκη απλοποιεί επίσης τους κανόνες για την εφαρμογή της ενισχυμένης συνεργασίας και καθιστά αποτελεσματικότερο το δικαιοδοτικό σύστημα.

Τον Οκτώβριο του 2004 υπογράφηκε η συνθήκη για τη θέσπιση Συντάγματος για την Ευρώπη. Σκοπός της ήταν να καταργηθούν και να αντικατασταθούν με ένα ενιαίο κείμενο όλες οι υφιστάμενες συνθήκες εκτός της συνθήκης Euratom. Για να τεθεί σε ισχύ η συνθήκη για τη θέσπιση Συντάγματος της Ευρώπης, έπρεπε να επικυρωθεί από όλα τα κράτη μέλη, με βάση τους ισχύοντες συνταγματικούς κανόνες τους, δηλαδή μέσω επικύρωσης από το κοινοβούλιο ή μέσω δημοψηφίσματος. Λόγω των δυσκολιών που συνάντησε η επικύρωση της συνθήκης για τη θέσπιση Συντάγματος της Ευρώπης σε ορισμένα κράτη μέλη, οι αρχηγοί κρατών και κυβερνήσεων αποφάσισαν, στο πλαίσιο των εργασιών του Ευρωπαϊκού Συμβουλίου της 16ης και 17ης Ιουνίου 2005, να δρομολογήσουν μια «περίοδο προβληματισμού» με αντικείμενο το μέλλον της Ευρώπης. Κατά τη σύνοδο του Ευρωπαϊκού Συμβουλίου της 21ης και 22ας Ιουνίου 2007, οι Ευρωπαίοι ιθύνοντες κατέληξαν σε συμβιβασμό. Δόθηκε εντολή για τη σύγκληση μιας ΔΚΔ με σκοπό την οριστικοποίηση και την έκδοση μιας «μεταρρυθμιστικής συνθήκης» για την Ευρωπαϊκή Ένωση και όχι Συντάγματος.

Η συνθήκη ΕΟΚ τροποποιήθηκε επίσης με τις ακόλουθες συνθήκες προσχώρησης:

**Συνθήκη προσχώρησης του Ηνωμένου Βασιλείου, της Δανίας και της Ιρλανδίας (1972)**, με την οποία αυξάνεται ο αριθμός των κρατών μελών από έξι σε εννέα.

**Συνθήκη προσχώρησης της Ελλάδας (1979).**

**Συνθήκη προσχώρησης της Ισπανίας και της Πορτογαλίας (1985)**, με την οποία αυξάνεται ο αριθμός των κρατών μελών της Ευρωπαϊκής Κοινότητας από δέκα σε δώδεκα.

**Συνθήκη προσχώρησης της Αυστρίας, της Φινλανδίας και της Σουηδίας (1994)**, με την οποία αυξάνεται ο αριθμός των κρατών μελών της Ευρωπαϊκής Κοινότητας σε δεκαπέντε.

**Συνθήκη προσχώρησης της Εσθονίας, της Κύπρου, της Λετονίας, της Λιθουανίας, της Μάλτας, της Ουγγαρίας, της Πολωνίας, της Σλοβακίας, της Σλοβενίας και της Τσεχικής Δημοκρατίας (2003).** Με τη συνθήκη αυτή τα κράτη μέλη της Ευρωπαϊκής Ένωσης έγιναν είκοσι πέντε.

**Συνθήκη ένταξης της Βουλγαρίας και της Ρουμανίας (2005).** Με τη συνθήκη αυτή τα κράτη μέλη της Ευρωπαϊκής Ένωσης γίνονται είκοσι επτά.

## ΚΕΦΑΛΑΙΟ 3

### ΠΕΡΙΦΕΡΕΙΑΚΗ ΠΟΛΙΤΙΚΗ

#### ***3.1 Η ευρωπαϊκή πορεία της Ελλάδος και οι ευρωπαϊκές περιφερειακές πολιτικές***

Ο δρόμος της Ελλάδας προς την Ενωμένη Ευρώπη ξεκινά στις 8 Ιουνίου του 1959 με την υποβολή της αίτησης για Σύνδεση με την νεοϊδρυθείσα τότε Ευρωπαϊκή Οικονομική Κοινότητα (Ε.Ο.Κ.). Η αίτηση εγκρίνεται και οι διαπραγματεύσεις μεταξύ της Ελλάδας και της Ε.Ο.Κ καταλήγουν στην υπογραφή Συμφωνίας Σύνδεσης τον Ιούλιο του 1961. Αξίζει να σημειωθεί ότι η Ελλάδα ήταν το πρώτο κράτος που υπέγραψε Συμφωνία Σύνδεσης με την Ε.Ο.Κ. Τελικά η Ελλάδα έγινε επίσημο μέλος στην ΕΟΚ το 1980.

Η συμμετοχή της Ελλάδας στην Ευρωπαϊκή Κοινότητα / Ένωση στην περίοδο 1981-2011 μπορεί να διακριθεί σε τρεις βασικές χρονικές υπό-περιόδους: την πρώτη μεταξύ 1981-1985, τη δεύτερη μεταξύ 1985-1999 και την τρίτη από το 2000 μέχρι σήμερα.

Η πρώτη περίοδος χαρακτηρίζεται από έντονη αμφισβήτηση ορισμένων σοβαρών πτυχών της ευρωπαϊκής ενοποίησης. Παράλληλα, επιδιώχθηκε η αναθεώρηση της θέσης της χώρας στην Κοινότητα με τη διαμόρφωση ενός «ειδικού καθεστώτος» σχέσεων και ρυθμίσεων. Για το σκοπό αυτό, η Ελλάδα υπέβαλε, το Μάρτιο του 1982, υπόμνημα με το οποίο ζήτησε πρόσθετες αποκλίσεις από την εφαρμογή ορισμένων κοινοτικών πολιτικών καθώς και πρόσθετη οικονομική ενίσχυση για την αναδιάρθρωση της ελληνικής οικονομίας. Η Ευρωπαϊκή Επιτροπή αναγνώρισε ως βάσιμο μόνο το δεύτερο αίτημα το οποίο ουσιαστικά ικανοποιήθηκε με την έγκριση, το 1985, των Μεσογειακών Ολοκληρωμένων Προγραμμάτων (ΜΟΠ).

Η σημασία των ΜΟΠ όμως ήταν πολύ μεγαλύτερη των πρόσθετων πόρων που εγκρίθηκαν τότε για την Ελλάδα, γιατί εγκαινίασαν την προσπάθεια για την ανάπτυξη διαρθρωτικής πολιτικής από πλευράς Ε.Ε., η οποία αποκρυσταλλώθηκε το 1988 στη νέα διαρθρωτική πολιτική, το πρώτο «πακέτο Delors», το οποίο στην ουσία συνιστούσε μεταφορά πόρων από τα ισχυρά μέλη της κοινότητας στα λιγότερο αναπτυγμένα του Ευρωπαϊκού Νότου.

Έτσι θεσπίστηκε το πρώτο κοινοτικό πλαίσιο στήριξης για την περίοδο 1989-1993. Στη συνέχεια ακολούθησαν τα δύο επόμενα κοινοτικά πλαίσια στήριξης των περιόδων 1994-1999 και 2000-2006. Αξίζει επίσης να σημειωθεί ότι η περίοδος 2007-2013 αφορά την τέταρτη προγραμματική περίοδο του ΕΣΠΑ

### **3.2 Η Σημασία της περιφερειακής πολιτικής**

Ως περιφερειακή πολιτική εννοούνται όλες οι πολιτικές, που έχουν ως στόχο τη βελτίωση της γεωγραφικής κατανομής των περιφερειακών ανισοτήτων. Στην ουσία η περιφερειακή πολιτική επιδιώκει να διορθώσει ορισμένες χωρικές συνέπειες της ελεύθερης οικονομίας, που προκαλούνται από την απουσία της τέλει αγοράς. Δηλαδή, να επιτύχει τη σύγκλιση μεταξύ των περιφερειών που έχουν αναπτυχθεί με άνισο τρόπο και να συμβάλει στην οικονομική μεγέθυνση, μειώνοντας τις ανισότητες.

Σε επίπεδο Ευρωπαϊκής Ένωσης, είναι γεγονός πως οι ανισότητες και οι εισοδηματικές διαφορές που παρατηρούνται τόσο μεταξύ κρατών μελών, όσο και στο εσωτερικό του κάθε κράτους είναι έντονες, ιδιαίτερα και μετά τις τελευταίες διευρύνσεις και την προσχώρηση νέων κρατών στην Ένωση. Για το λόγο αυτό, η Ευρωπαϊκή Ένωση, εδώ και δεκαετίες επιδιώκει την ενίσχυση των ασθενέστερων περιφερειών των κρατών μελών, μέσω διαφόρων προγραμμάτων και δράσεων.

Στα πλαίσια, λοιπόν, της οικονομικής ολοκλήρωσης που επιδιώκει να πετύχει η Ε.Ε. κρίθηκε απαραίτητη η παραγωγή συντονισμένης περιφερειακής πολιτικής, που δεν αντικαθιστά, αλλά λειτουργεί συμπληρωματικά προς τις Εθνικές πολιτικές, συντονίζοντας τις.

Η περιφερειακή πολιτική της Ευρωπαϊκής Ένωσης, ξεκίνησε το 1975, με την ίδρυση του Ευρωπαϊκού Ταμείου Περιφερειακής Ανάπτυξης, το οποίο χρηματοδοτούσε επενδυτικά σχέδια βασικών υποδομών και παραγωγικών επενδύσεων.

Από το 1986, ακολούθησαν τα Μεσογειακά Ολοκληρωμένα Προγράμματα, τα οποία αποφασίστηκαν λόγω της εισόδου της Ισπανίας και της Πορτογαλίας στην ΕΟΚ και αφορούσαν τις περιφέρειες της Ελλάδας, της Ιταλίας και της Νότιας Γαλλίας. Τα προγράμματα αυτά ακολουθούσαν μία ολοκληρωμένη αναπτυξιακή προσέγγιση και

συγχρηματοδοτούνταν από τρία διαρθρωτικά ταμεία, όπου ουσιαστικά η Ευρωπαϊκή Ένωση έθετε και το γενικό πλαίσιο και τους στόχους. Βασικό χαρακτηριστικό των ΜΟΠ ήταν το γεγονός ότι επιδίωκαν την παροχή κινήτρων στις περιφέρειες, έτσι ώστε οι ίδιες να αναπτύξουν προγραμματισμένες πολιτικές, αναγκάζοντάς τες να δημιουργήσουν δομές, ικανές να ανταποκριθούν στην ανάπτυξη της περιφέρειάς τους, συμβάλλοντας, κατά προέκταση, στην αποκέντρωση.

Στη συνέχεια, οι ευρωπαϊκές εξελίξεις, τόσο με την Συνθήκη της Ενιαίας Ευρωπαϊκής Πράξης το 1986, όσο και με τη Συνθήκη του Μάαστριχ το 1992 συνέχισαν να παρέχουν αντίστοιχα κίνητρα στην Ελλάδα. Έτσι κάθε κράτος έπρεπε να υποβάλει ένα συνολικό πρόγραμμα – πλαίσιο, το Κοινοτικό Πλαίσιο Στήριξης (ΚΠΣ), το οποίο δεσμεύεται για την χρηματοδότηση επενδυτικών προγραμμάτων συγκεκριμένου ύψους.

Ο στόχος των ΚΠΣ ήταν η επίτευξη της Οικονομικής και Κοινωνικής Συνοχής και επομένως τα συγχρηματοδοτούμενα έργα κινούνταν προς αυτήν της κατεύθυνση. Παράλληλα, η Ευρωπαϊκή Κοινότητα συμπλήρωσε τη δράση της και με κοινοτικές πρωτοβουλίες, όπως τα Leader, Interreg κλπ., για την εξυπηρέτηση των ίδιων και γενικότερων αναπτυξιακών στόχων.

Μετά την ολοκλήρωση των ΚΠΣ, η περιφερειακή πολιτική της Ευρωπαϊκής Ένωσης, πραγματοποιείται μέσω του Εθνικού Στρατηγικού Πλαισίου Αναφοράς (ΕΣΠΑ) 2007-2013, το οποίο αποτελεί το έγγραφο αναφοράς για τον προγραμματισμό των Ταμείων της Ευρωπαϊκής Ένωσης, σε εθνικό επίπεδο για την περίοδο 2007-2013

### **3.3 Οι περιφερειακές Ανισότητες στην Ελλάδα**

Στην Ελλάδα φαίνεται να υπάρχουν σημαντικές διαφοροποιήσεις μεταξύ των περιφερειών όπως και μεταξύ των νομών. Όπως θα δούμε και στη συνέχεια στη βάση της εξέλιξης των οικονομικών τους κύκλων υπάρχουν πράγματι διαφοροποιήσεις μεταξύ των περιφερειών και των αντίστοιχων νομών καθώς παρατηρείται διαχρονικά μια απόκλιση και μια μείωση του συγχρονισμού των οικονομικών κύκλων του προϊόντος.

Οι παρατηρήσεις αυτές υποδεικνύουν ότι στην Ελλάδα διαμορφώνονται δύο μεγάλες περιοχές, μία κεντρική περιοχή δυναμικής ανάπτυξης και μία περιμετρική ζώνη λιγότερο αναπτυγμένων περιοχών.

Προφανώς, στις κεντρικές περιοχές και ιδιαίτερα στην μεγάλη περιφέρεια της αττικής συγκεντρώνονται οι πιο σύγχρονες παραγωγικές δραστηριότητες του τριτογενή τομέα γεγονός που ενισχύει τις οικονομίες αστικής συγκέντρωσης κατ επέκταση και το κατά κεφαλήν εισόδημα. Αντίθετα στις περιφέρειες με παραδοσιακά χαρακτηριστικά φαίνεται να υπάρχει μια επιβράδυνση της ανάπτυξης λόγω της συρρίκνωσης του πρωτογενή και δευτερογενή τομέα.

Στην Ελλάδα υπάρχουν τρεις κατηγορίες περιφερειών:

- Οι καθυστερημένες και σχετικά στάσιμες.
- Οι αναπτυσσόμενες περιοχές, όπου οι οικονομικές δραστηριότητες επεκτείνονται πέρα από τα παραδοσιακά όρια και συνεπώς αλλάζει η κοινωνική ζωή.
- Τα μεγάλα αστικά- βιομηχανικά κέντρα.

### **3.4 Το περιφερειακό πρόβλημα στην Ελλάδα**

Το περιφερειακό πρόβλημα της χώρας οφείλεται:

- Στις γεωργικές συνθήκες του ελληνικού χώρου και στη διασπορά των φυσικών πόρων.
- Σε ιστορικούς λόγους σχετικά με την εξέλιξη της ελληνικής οικονομίας και κοινωνίας.
- Στο συγκεντρωτικό διοικητικό σύστημα.
- Στην ανεπάρκεια της αναπτυξιακής και ειδικότερα της περιφερειακής πολιτικής, η οποία στα πλαίσια της ΕΕ δεν απέδωσε τα αναμενόμενα, καθώς τα κοινοτικά πλαίσια στήριξης δεν πέτυχαν να μειώσουν τις ενδοπεριφερειακές και διαπεριφερειακές ανισότητες στην Ευρώπη, ιδιαίτερα σε σχέση με τις περιφέρειες της Ελλάδας (Montoya and De Haan 2007).

Κύρια χαρακτηριστικά του περιφερειακού προβλήματος είναι:

- Η μεγάλη συγκέντρωση του πληθυσμού στην ευρύτερη περιοχή της Αθήνας έχει οδηγήσει στην υποβάθμιση του αστικού περιβάλλοντος και στην άνιση κατανομή των αποτελεσμάτων της αναπτυξιακής διαδικασίας.

- Η συγκέντρωση μέσου μεγέθους αστικοβιομηχανικών συμπλεγμάτων.
- Το δημογραφικό πρόβλημα λόγω της εσωτερικής μετανάστευσης και τις αδυναμίας μιας αυτόνομης ανάπτυξης.
- Η τάση όξυνσης των πληθυσμιακών ανισοτήτων διαχρονικά.
- Η μείωση της οικονομικής αποτελεσματικότητας.
- Η φθορά και η δύσμορφη ανάπτυξη του περιβάλλοντος.
- Οι χωρικές ανισότητες και οι διαφοροποιήσεις στα παραγωγικά συστήματα.

Η περιφερειακή πολιτική στην Ελλάδα σήμερα φαίνεται να οδηγείται στη διαμόρφωση ενός σύνθετου μοντέλου αποκεντρωμένης συγκέντρωσης και ενδογενούς τοπικής ανάπτυξης.

Αποτελεί αδιαμφισβήτητο γεγονός ότι αυτό που προέχει τελικά δεν είναι το ποσοστό της απορρόφησης των κονδυλίων των ΚΠΣ, αλλά η ποιοτική χρησιμοποίησή τους σε έργα πολλαπλασιαστικής σημασίας, σε έργα ικανά να πυροδοτήσουν ενδογενή ανάπτυξη στις διάφορες περιοχές. Πρέπει να τονιστεί το γεγονός ότι, οι περιφερειακές διαφορές στο επίπεδο ζωής και στις κοινωνικές και οικονομικές επιδόσεις δε δημιουργούν προβλήματα μόνο για τις περιφέρειες εκείνες που βρίσκονται χαμηλότερα από το μέσο όρο της κοινοτικής κλίμακας. Μακροπρόθεσμα οι διαφορές αυτές βλάπτουν, επίσης, τα συμφέροντα των περισσότερο αναπτυγμένων περιοχών.

## ΚΕΦΑΛΑΙΟ 4

### ΤΑ ΜΕΣΟΓΕΙΑΚΑ ΟΛΟΚΛΗΡΩΜΕΝΑ ΠΡΟΓΡΑΜΜΑΤΑ

#### 4.1 Μεσογειακά ολοκληρωμένα προγράμματα

Από τον πρώτο κιόλας χρόνο ένταξης της Ελλάδας στην Ευρωπαϊκή Ένωση οι περιφέρειες της χώρας επωφελήθηκαν από σημαντικές εισροές κοινοτικών πόρων. Σταθμός, όμως, για τις παρεμβάσεις της Ευρωπαϊκής Ένωσης αποτέλεσαν τα **Μεσογειακά Ολοκληρωμένα Προγράμματα** (Μ.Ο.Π.) που ξεκίνησαν το 1986 και ολοκληρώθηκαν το 1993 και θεωρούνται από πολλούς ως η αφετηρία άσκησης ουσιαστικής Ευρωπαϊκής Περιφερειακής πολιτικής. Τα Μ.Ο.Π. έθεσαν για πρώτη φορά το στόχο υλοποίησης μίας ολοκληρωμένης μεσοπρόθεσμης προσπάθειας για την ανάπτυξη των λιγότερο ανεπτυγμένων περιφερειών της Ευρωπαϊκής Κοινότητας μέσω πολυετών επιχειρησιακών προγραμμάτων. Με τα Μ.Ο.Π. προωθήθηκε η χρηματοδότηση σχεδίων ενταγμένων σε συνολικά περιφερειακά προγράμματα, τα οποία διαμορφώθηκαν και πραγματοποιήθηκαν από τις ενδιαφερόμενες περιφέρειες. Στην Ελλάδα καταρτίστηκαν 7 Ολοκληρωμένα Μεσογειακά Προγράμματα: Κρήτης, Μακεδονίας και Θράκης, Δυτικής Ελλάδας και Πελοποννήσου, Νήσων Αιγαίου Πελάγους, Ανατολικής Κεντρικής Ελλάδος, Αττικής και τέλος ένα θεματικό, το Μ.Ο.Π. Πληροφορικής. Η αρχική περίοδος εφαρμογής των Μ.Ο.Π. ήταν η περίοδος 1984-1989, αλλά επεκτάθηκε μέχρι το 1993.

Η αναπτυξιακή στρατηγική που εφαρμόστηκε στην Ελλάδα από το 1984 μέχρι το 1993 (που καλύπτει τόσο τα ΜΟΠ όσο και το Α΄ Κοινοτικό Πλαίσιο Στήριξης) χαρακτηρίστηκε κυρίως από τη μεγάλη διασπορά των διαθέσιμων πόρων σε μικρά έργα υποδομής σε ολόκληρη τη χώρα. Η πολιτική αυτή στήριξε την οικονομική δραστηριότητα και διευκόλυνε τη βελτίωση του επιπέδου ζωής στις αγροτικές και περιμετρικές περιοχές. Αναβάθμισε το επαρχιακό δίκτυο μεταφορών και ενίσχυσε τον εκσυγχρονισμό των μικρών γεωργικών επιχειρήσεων και την ίδρυση ξενοδοχείων μικρού και μεσαίου μεγέθους σε πολλές περιοχές.

Η περίοδος αυτή συνέπεσε με ένα σημαντικό ορόσημο για την αναπτυξιακή πολιτική της Ευρωπαϊκής Κοινότητας. Το 1988 αποφασίστηκε η ριζική μεταρρύθμιση της λειτουργίας των Διαρθρωτικών Ταμείων που οδήγησε στον συντονισμό των πολιτικών των κοινοτικών



διαρθρωτικών ταμείων που μέχρι τότε παρέμεναν ανεξάρτητες. Η μεταρρύθμιση αυτή προέβλεπε σταδιακή αύξηση των πόρων των διαρθρωτικών ταμείων μέχρι τον διπλασιασμό τους την περίοδο 1987-1993. Προέβλεπε επίσης ότι η ευθύνη για το προγραμματισμό και για την υλοποίηση των αναπτυξιακών δράσεων και προγραμμάτων, που συγχρηματοδοτεί η Ευρωπαϊκή Κοινότητα μοιράζεται ανάμεσα στις εθνικές και περιφερειακές αρχές της χώρας και στην Ευρωπαϊκή Κοινότητα.

Είναι προγράμματα περιορισμένης διάρκειας, που σχεδιάστηκαν για να βοηθήσουν τις μειονεκτικές αγροτικές και ημιβιομηχανικές περιφέρειες της Ελλάδας, νότιας Γαλλίας και της Ιταλίας να προσαρμοστούν στις νέες ανταγωνιστικές συνθήκες που προέκυψαν στην Ευρωπαϊκή Κοινότητα σαν αποτέλεσμα της πρόσφατης διεύρυνσης της Κοινότητας με τη συμμετοχή της Ισπανίας και της Πορτογαλίας. Τα ΜΟΠ τέθηκαν σε εφαρμογή το 1985 για μια περίοδο έξι ετών.

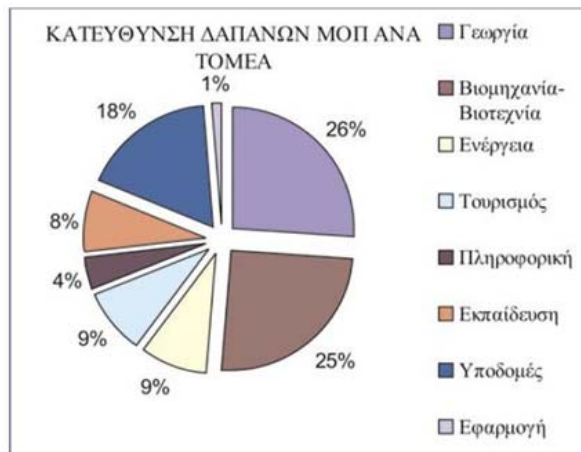
Τα μέτρα για την επίτευξη των στόχων ΜΟΠ εντάσσονται σε πέντε κατηγορίες

- Μέτρα για τη γεωργία
- Μέτρα για την αλιεία.
- Μέτρα για τη βιομηχανία και τη βιοτεχνία.
- Μέτρα για τις υπηρεσίες.
- Μέτρα για την αξιοποίηση του ανθρώπινου δυναμικού.

Η συνολική κοινοτική συμμετοχή ανέρχεται στο ποσό των 6,6 δις ECU, από τα οποία τα 2,5 δις αναλογούν στη χώρα μας. Το ποσό αυτό καλύπτει το 70% κάθε έργου που εντάσσεται στα ΜΟΠ. Το υπόλοιπο καλύπτεται από τον ελληνικό προϋπολογισμό. Για την απορρόφησή τους υποβλήθηκαν και εγκρίθηκαν 6 περιφερειακά προγράμματα και ένα κλαδικό ΜΟΠ (πληροφορικής). Το συνολικό κόστος για όλα τα ΜΟΠ έφτασε τελικά τα 3,2 δις ECU περίπου, με κοινοτική συμμετοχή 57%. Τα ποσά κατευθύνθηκαν στους ακόλουθους τομείς:

- Γεωργία 26%
- Βιομηχανία – Βιοτεχνία 25%
- Ενεργεία 9%

- Τουρισμός 9%
- Πληροφορική 4%
- Εκπαίδευση 8%
- Υποδομές 18%
- Εφαρμογή 1%



Τα σημαντικότερα προβλήματα που αντιμετώπισε η υλοποίηση των προγραμμάτων αυτών ήταν.

- Δυσκολίες εφαρμογής των προγραμμάτων από την ελληνική Δημόσια Διοίκηση.
- Σοβαρές καθυστερήσεις στην απορρόφηση των πόρων.
- Μειωμένη αποτελεσματικότητα λόγω του κρατικού συγκεντρωτισμού στην προετοιμασία και την εφαρμογή των προγραμμάτων.
- Οι πόροι των ΜΟΠ δε χρησιμοποιήθηκαν συμπληρωματικά με τα άλλα εθνικά περιφερειακά προγράμματα, αλλά πολλές φορές υποκατέστησαν τους εθνικούς πόρους.

#### **4.2 Πρώτο- Κοινοτικό Πλαίσιο Στήριξης (1989-1993)**

Η Ελλάδα ετοίμασε και υπέβαλε στην Επιτροπή το Σχέδιο Περιφερειακής Ανάπτυξης (ΣΠΑ) για το χρονικό διάστημα 1989-1993. Επακολούθησε η διαπραγμάτευση, η οποία κατέληξε στην έγκριση του Α΄ ΚΠΣ, για την επίτευξη του οποίου καταρτίστηκαν 12 τομεακά προγράμματα και 13 περιφερειακά (ΠΕΠ), για τους βασικούς τομείς της ελληνικής οικονομίας και για 13 περιφέρειες αντίστοιχα.

Το συνολικό ποσό που διατέθηκε για την εφαρμογή του Α΄ ΚΠΣ είναι 15,5 δις ECU. Οι βασικοί άξονες προτεραιότητας που επιλέχθηκαν στα πλαίσια του αφορούσαν τους εξής τομείς:

Τη βελτίωση και τον εκσυγχρονισμό των βασικών υποδομών και αναφερόταν στην υλοποίηση των < Μεγάλων Έργων >. Το μεγαλύτερο μέρος της χρηματοδότησης κατευθυνόταν στα έργα υποδομής, στον τομέα των μεταφορών (μετρό Αθηνών, αυτοκινητόδρομος ΠΑΘΕ) και ακολούθησαν οι ενισχύσεις των ανθρώπινων πόρων και οι υποδομές ύδρευσης (Αχελώος), καθώς και η κατασκευή του δικτύου διανομής φυσικού αερίου.

- Την ανάπτυξη του πρωτογενούς τομέα και ιδιαίτερα την αγροτική ανάπτυξη.
- Τις μεθόδους βελτίωσης της ανταγωνιστικότητας των επιχειρήσεων.
- Την ανάγκη μιας ισόρροπης και ορθολογικής ανάπτυξης του τουρισμού.
- Την αξιοποίηση και την ανάπτυξη του ανθρώπινου δυναμικού.
- Τέλος, είχε σαν αντικείμενο την ανάπτυξη του εγχώριου δυναμικού των 13 περιφερειών, με στόχο τη μείωση των περιφερειακών ανισοτήτων.

Η ποσοστιαία κατανομή του ποσού στους έξι άξονες έχει ως εξής:

- Βελτίωση βασικών υποδομών 28,8%
- Ανάπτυξη πρωτογενούς τομέα 6,1%
- Ανταγωνιστικότητα επιχειρήσεων 3,8%
- Ισόρροπη ανάπτυξη τουρισμού 0,8%
- Ανάπτυξη ανθρώπινου δυναμικού 10,2%
- Περιφερειακή ανάπτυξη 50,3%

Σε γενικές γραμμές το Α΄ ΚΠΣ χαρακτηρίστηκε από μια σειρά προβλημάτων και ανεπαρκειών σχεδιασμού, εκτέλεσης και παρακολούθησης, που είχαν σαν κατάληξη τη μειωμένη αποτελεσματικότητα του προγράμματος, την έλλειψη αναπτυξιακής δυναμικής και τη συνακόλουθη αδυναμία του να συμβάλλει στόχο σύγκλισης της ελληνικής οικονομίας με το μέσο όρο των χωρών της ΕΕ.



#### **4.3 Δεύτερο- Κοινοτικό Πλαίσιο Στήριξης (1994-1999)**

Το Β΄ ΚΠΣ εισήχθηκε με τη συνθήκη του Maastricht ΤΟ 1993 και είχε τους ακόλουθους στόχους:

- Την πραγματοποίηση επενδύσεων σε μεγάλα έργα υποδομής.
- Την αναθεώρηση της βιομηχανικής στρατηγικής της χώρας.
- Την αποτελεσματικότερη λειτουργία της Δημόσιας Διοίκησης.
- Την ενίσχυση της περιφερειακής ανάπτυξης.

Η στρατηγική αυτή υποστηρίχθηκε από το ελληνικό ΣΠΑ 1994-1999, όπου καθορίστηκαν οι βασικές κατευθύνσεις της εθνικής αναπτυξιακής πολιτικής, της τομεακής και κλαδικής πολιτικής και της περιφερειακής πολιτικής. Κύριο γνώρισμα του ΣΠΑ είναι η υιοθέτηση του σεναρίου της σύγκλισης και της προώθησης της συνοχής.

Ο συνολικός προϋπολογισμός του Β΄ ΚΠΣ άγγιζε τα 30δισ ECU. Τα τομεακά και κλαδικά προγράμματα του εντάσσονταν σε τέσσερις αναπτυξιακούς άξονες και τα περιφερειακά σε ένα.

Ο πρώτος άξονας αφορούσε τα μεγάλα αναπτυξιακά έργα, τα οποία βελτίωσαν και επέκτειναν τις υπάρχουσες υποδομές. Περιλάμβανε τα προγράμματα των μεταφορών, των επικοινωνιών, της ενέργειας και του και του φυσικού αερίου. Πρώτα στην αναπτυξιακή λίστα βρίσκονται τα μεγάλα έργα οδοποιίας (Εγνατία οδός - ΠΑΘΕ) και τα έργα τα οποία συμβάλλουν στην άρση της απομόνωσης πολλών ακριτικών νομών και παράλληλα δημιουργούν νέες εμπορικές εξόδους. Εξίσου σημαντικό έργο είναι το νέο αεροδρόμιο στα Σπάτα, καθώς και τα έργα υποδομής στο δίκτυο, με σκοπό τη δημιουργία ενός ολοκληρωμένου δικτύου μεταφορών, στις τηλεπικοινωνίες, με σκοπό τη βελτίωση της υποδομής των δικτύων, στα ΕΛΤΑ και στον τομέα της ενέργειας, στη διαχείριση του φυσικού αερίου, αλλά και στην αύξηση της ικανότητας παραγωγής ενέργειας.

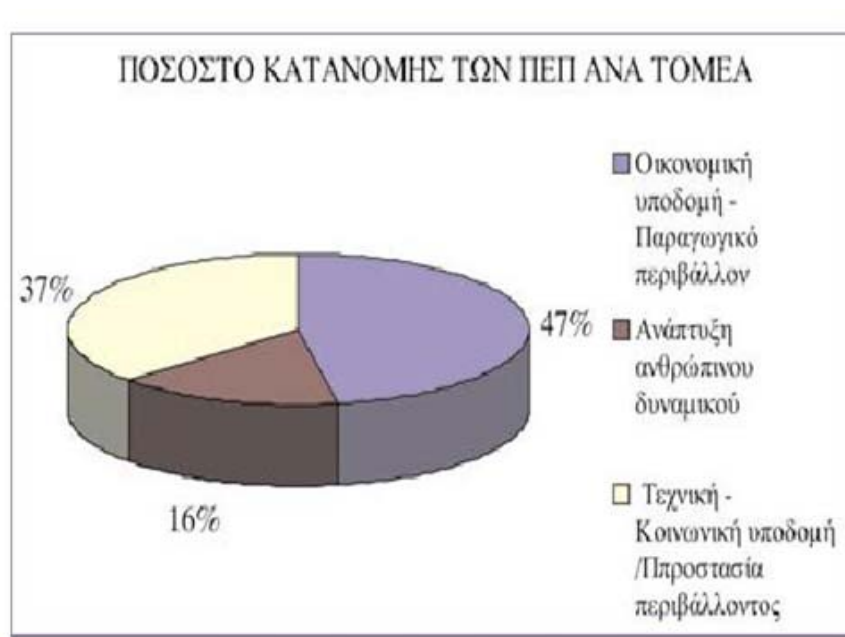
Ο δεύτερος άξονας αφορούσε τις παρεμβάσεις που απέβλεπαν στη βελτίωση των συνθηκών διαβίωσης και κυρίως στους τομείς του περιβάλλοντος, της υγείας και αστικής ανάπτυξης.

Ο τρίτος άξονας αφορούσε την ανάπτυξη του οικονομικού ιστού, η οποία θα βασιζόταν σε μια φιλόδοξη βιομηχανική πολιτική που είχε άξονα τη διεθνή ανταγωνιστικότητα των επιχειρήσεων, καθώς και τον εκσυγχρονισμό της γεωργίας, του τουρισμού και της αλιείας.

Ο τέταρτος άξονας αφορούσε τις επενδύσεις για την ανάπτυξη του ανθρώπινου δυναμικού και την ενίσχυση της αγοράς εργασίας, που βελτίωσαν το επίπεδο ειδίκευσης του και τις προοπτικές της επαγγελματικής τους απασχόλησης.

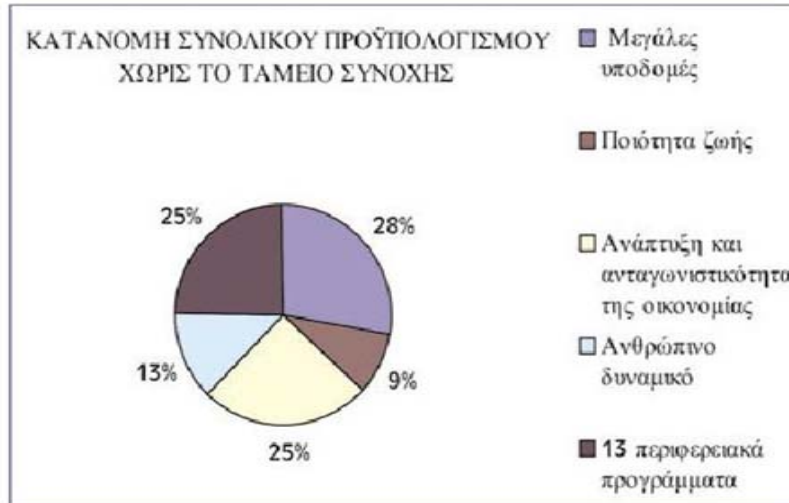
Ο πέμπτος άξονας αφορούσε τη μείωση των περιφερειακών ανισοτήτων και περιλάμβανε τα Πολυτομεακά Επιχειρησιακά Προγράμματα των 13 περιφερειών της χώρας. Οι αναπτυξιακές παρεμβάσεις των ΠΕΠ κατευθύνθηκαν σε τρεις τομείς:

- Στη βασική αναπτυξιακή κατεύθυνση και εξειδίκευση της περιφέρειας με στήριξη του παραγωγικού περιβάλλοντος και με τη δημιουργία της αναγκαίας οικονομικής υποδομής (47%).
- Στην ανάπτυξη του ανθρώπινου δυναμικού της περιφέρειας (16%)
- Στη δημιουργία της αναγκαίας τεχνικής και κοινωνικής υποδομής και της υποδομής προστασίας του περιβάλλοντος (37%)



Η κατανομή του συνολικού προϋπολογισμού χωρίς το Ταμείο Συνοχής έχει ως εξής:

- Μεγάλες υποδομές 28%
- Ποιότητα ζωής 9%
- Ανάπτυξη και ανταγωνιστικότητα της οικονομίας 25%
- Ανθρώπινο δυναμικό 13%
- 13 περιφερειακά προγράμματα 25%



#### 4.4 Τρίτο-Κοινοτικό Πλαίσιο Στήριξης (2000-2006)

Στην αρχή της νέας χιλιετίας, η ΕΕ εγκρίνει για την Ελλάδα ένα νέο Κοινοτικό Πλαίσιο Στήριξης που βασίζεται στο ελληνικό ΣΠΑ με χρονικό ορίζοντα 2000-2006. Το ΣΠΑ περιλαμβάνει 13 εθνικά και 13 περιφερειακά προγράμματα, ενώ για πρώτη φορά περιλαμβάνονται 3 διαπεριφερειακά προγράμματα.

Η επικείμενη διεύρυνση της ΕΕ σηματοδοτεί σε μια νέα εποχή και ανάγει το Γ΄ ΠΚΣ στην τελευταία ευκαιρία της Ελλάδας για πλουσιοπάροχη ευρωπαϊκή χρηματοδότηση με σκοπό τη μείωση των περιφερειακών ανισοτήτων και την επίτευξη της οικονομικής και κοινωνικής συνοχής.

## ΚΕΦΑΛΑΙΟ 5

### Ο ΟΙΚΟΝΟΜΙΚΟΣ ΚΥΚΛΟΣ

#### 5.1 Ο Ορισμός του οικονομικού κύκλου – Βασικά χαρακτηριστικά του

Η μελέτη ενός οικονομικού μεγέθους με τη μέθοδο διαχωρισμού της πορείας του σε φαινόμενα οικονομικής ανάπτυξης και φαινόμενα οικονομικών κύκλων είναι μια πρακτική που χρησιμοποιείται συχνά στην ανάλυση των μακροοικονομικών χρονολογικών σειρών. Υπάρχουν μέθοδοι με τις οποίες μπορεί να γίνει αυτός ο διαχωρισμός. Η επιλογή μιας συγκεκριμένης μεθόδου είναι σημαντική για να είναι έγκυρα τα αποτελέσματά της.

Παίρνουμε τη διάσπαση ενός οικονομικού μεγέθους στη συνιστώσα της οικονομικής ανάπτυξης και στη συνιστώσα των οικονομικών κύκλων. Η συνιστώσα ανάπτυξης είναι η μακροχρόνια τάση (trend) μιας χρονολογικής σειράς που συνδέεται με διακυμάνσεις μικρής συχνότητας (low frequency variations) και είναι μη στάσιμη. Με τον όρο οικονομικός κύκλος (business cycle) εννοούμε την περισσότερο κυμαινόμενη συνιστώσα που συνδέεται με μεγαλύτερης συχνότητας διακυμάνσεις (high frequency variations) και αποτελεί μια στάσιμη διαδικασία.

Ο διαχωρισμός των παραπάνω όρων υποστηρίζουν ότι η διάκριση αυτή είναι θεωρητικά αδικαιολόγητη αφού δεν υπάρχει κανένας λόγος να αντιμετωπίσουμε την ανάπτυξη και τον οικονομικό κύκλο σαν ξεχωριστά φαινόμενα σύμφωνα με την δυναμική θεωρία ισορροπίας. Από θεωρητικής απόψεως η κριτική αυτή έχει βάση, αλλά εμπειρικά δεν μπορεί να εφαρμοσθεί εφόσον στην στατιστική ανάλυση ενός μεγέθους είναι αναγκαία ως ένα βαθμό η αφαίρεση της τάσης για τη δημιουργία στασιμότητας.

Τελικά, παρά τις θεωρητικές συγκρούσεις, αναπτύχθηκαν πολλές προσεγγίσεις στην διάσπαση των χρονολογικών σειρών.

Η παραδοσιακή προσέγγιση στην ανάλυση των οικονομικών κύκλων μιας χρονολογικής σειράς είναι η χρησιμοποίηση των «υποκειμενικών» κριτηρίων που στηρίζονται κυρίως στην έρευνα των Burns και Mitchell (1946). Σύμφωνα με την προσέγγιση αυτή ο προσδιορισμός των οικονομικών



κύκλων γίνεται με την χρονολογική καταγραφή των περιόδων άνθησης και ύφεσης που παρατηρούνται στο επίπεδο μιας μεταβλητής.

Αυτή η προσέγγιση αν και δεν χρησιμοποιείται πολύ σήμερα, άφησε μια σημαντική κληρονομιά για τον προσδιορισμό της συμπεριφοράς των μακροοικονομικών φαινομένων σύμφωνα με ορισμένα βασικά χαρακτηριστικά.

Μια εναλλακτική προσέγγιση είναι να προσδιορίσουμε τη συνιστώσα της ανάπτυξης με βάση ένα θεωρητικό υπόδειγμα ανάπτυξης που παίρνουμε. Η πρώτη εφαρμογή είναι απόρροια των περιορισμών που επιβάλλει το νέο υπόδειγμα οικονομικής ανάπτυξης που προβλέπει σταθερό ρυθμό ανάπτυξης λόγω της εξωγενούς τεχνολογικής προόδου εργασίας. Σ' αυτήν την περίπτωση η συνιστώσα της τάσης είναι μια απλή γραμμική τάση και η κυκλική συνιστώσα είναι η απόκλιση της σειράς από τη τάση αυτή.

Το κύριο πρόβλημα με τη μέθοδο αυτή είναι ότι αντίκειται στην πραγματικότητα, όπου οι ρυθμοί ανάπτυξης δεν είναι σταθεροί, όπως έχει δείξει η εμπειρία των περισσότερων οικονομιών στην μεταπολεμική περίοδο. Εναλλακτικά θα μπορούσαν να χρησιμοποιηθούν συναρτήσεις μεγαλύτερης δύναμης όπως πολυωνυμικές συναρτήσεις του χρόνου, αλλά το πρόβλημα εξακολουθεί να παραμένει εφόσον αυτές οι τάσεις γίνονται με τρόπο αιτιοκρατικό (deterministic), πράγμα που έρχεται σε αντίθεση με τις σύγχρονες αντιλήψεις περί μεταβαλλόμενης τάσης. Έτσι σήμερα με βάση τη θεωρία και τις εμπειρικές μελέτες κυριαρχεί η άποψη ότι η τάση στις μακροοικονομικές χρονολογικές σειρές είναι μια μη στάσιμη διαδικασία. Για το λόγο αυτό στην ανάλυση μας χρησιμοποιούμε ως μέθοδο υπολογισμού της τάσης το φίλτρο των Hodrick και Prescott (1980) που έχει καθιερωθεί στη βιβλιογραφία των οικονομικών κύκλων.

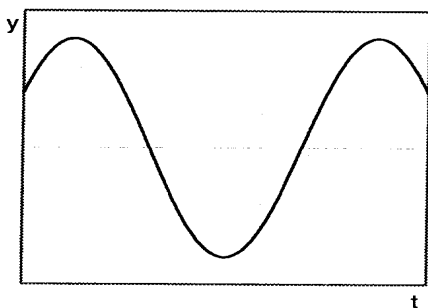
## **5.2 Στατιστικά χαρακτηριστικά οικονομικών κύκλων**

Η ανάλυση που ακολουθούμε στηρίζεται στη μεθοδολογία των Kydland και Prescott (1990) ως προς τον Προσδιορισμό των στατιστικών χαρακτηριστικών που πρέπει να εξετάσουμε και τον τρόπο παρουσίασής τους. Η μεθοδολογία των Kydland και Prescott ακολουθεί τον ορισμό των οικονομικών κύκλων του Lucas(1977) δηλαδή είναι οι αποκλίσεις της μεταβλητής από την ομαλοποιημένη τάση της. Για τον υπολογισμό της τάσης η μεθοδολογία αυτή χρησιμοποιεί το φίλτρο των Hodrick και Prescott (1980) .

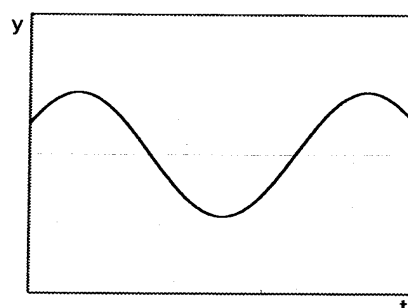
Η μεθοδολογία αυτή περιλαμβάνει τρία στάδια :Πρώτον , η συνιστώσα της τάσης υπολογίζεται εφαρμόζοντας το φίλτρο των Hodrick και Prescott . Δεύτερον , λαμβάνουμε τις αποκλίσεις της πραγματικής σειράς από την εκτιμημένη τάση της προκειμένου να έχουμε την κυκλική συνιστώσα. Για να λάβουμε τις αποκλίσεις αυτές σε ποσοστιαίες τιμές, συνιστάται ο λογαριθμικός μετασχηματισμός των αρχικών μεταβλητών στο πρώτο στάδιο πριν την εφαρμογή του φίλτρου , εκτός αν οι μεταβλητές εκφράζουν ποσοστά από μόνες τους , οπότε αρκούν οι απλές διαφορές. Τέλος , υπολογίζονται τα ακόλουθα στατιστικά στοιχεία με βάση τα οποία γίνεται η διερεύνηση της συμπεριφοράς των οικονομικών κύκλων:

- Το εύρος των διακυμάνσεων του οικονομικού κύκλου (volatility)
- βαθμός συγχρονισμού των οικονομικών κύκλων της μεταβλητής X σε σχέση με αυτούς της μεταβλητής Y (comovements)
- Η κατεύθυνση της πορείας ή της υστέρησης των οικονομικών κύκλων της μεταβλητής X σε σχέση με αυτούς της μεταβλητής Y (leading or lagging).

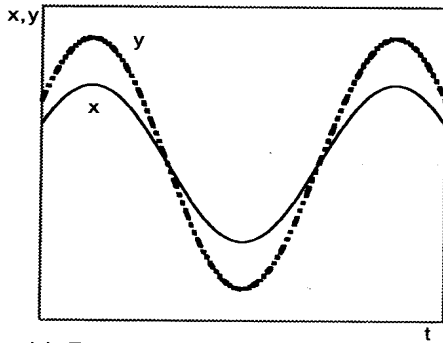
Τα σχήματα απεικονίζουν τα παρακάτω χαρακτηριστικά και βοηθούν στην κατανόηση τους.



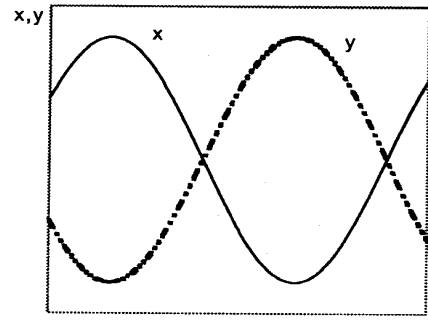
(Α): Μεγάλο εύρος διακυμάνσεων



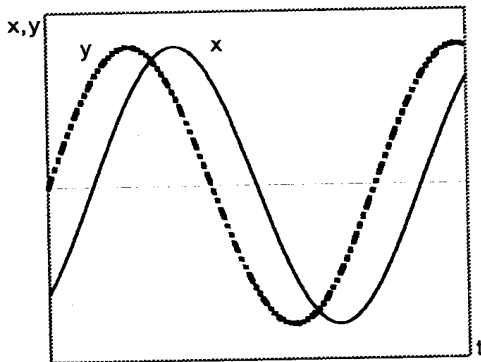
(Β): Μικρό εύρος διακυμάνσεων



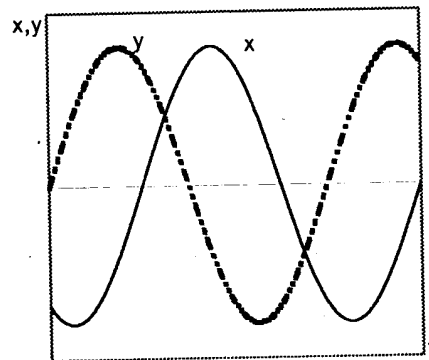
(γ): Προκυκλικοί Συγχρονικοί Οικονομικοί Κύκλοι των X και Y



(δ): Αντικυκλικοί Συγχρονικοί Οικονομικοί Κύκλοι των X και Y



(ε): Προκυκλική Υστέρηση της X έναντι της Y ή Προκυκλική Προπορεία της Y έναντι της X



(στ): Αντικυκλική Υστέρηση της X έναντι της Y ή Αντικυκλική Προπορεία της Y έναντι της X

Αναλυτικότερα, για την μέτρηση του εύρους χρησιμοποιείται η ποσοστιαία τυπική απόκλιση κάθε μεταβλητής. Μια μεγάλη τιμή της τυπικής απόκλισης σημαίνει ότι οι οικονομικοί κύκλοι χαρακτηρίζονται από μεγάλη μεταβλητότητας (volatility ή variability) και θα έχουν μια μορφή όπως το σχήμα (α), σε αντίθεση με το σχήμα (β) που έχει μικρότερο εύρος.

Για τη μέτρηση του βαθμού συγχρονισμού η μετατόπισης δύο μεταβλητών ως προς τον οικονομικό κύκλο χρησιμοποιούνται οι συντελεστές σταυροειδούς συσχέτισης. Πιο συγκεκριμένα, έστω ότι X και Y συμβολίζουν αποκλίσεις των αντίστοιχων μεταβλητών από την τάση τους (οικονομικοί κύκλοι) και  $\rho(j)$  και  $j=0, \pm 1, \pm 2, \dots$  συμβολίζει το συντελεστή συσχέτισης μεταξύ της μεταβλητής X τη στιγμή  $t+j$ , έστω  $X(t+j)$  και της μεταβλητής Y τη χρονική στιγμή t, έστω  $Y(t)$ , οπότε:

$$P(j) = \frac{\sum_{t=1}^N [X(t+j) - \bar{X}][Y(t) - \bar{Y}]}{[\sum_{t=1}^N (X(t+j) - \bar{X})^2]^{1/2} [\sum_{t=1}^N (Y(t) - \bar{Y})^2]^{1/2}} \quad (1)$$

Στην περίπτωση (2) εξετάσουμε τη συσχέτιση μεταξύ  $X(t)$  και  $Y(t)$ , δηλαδή τις τιμές του  $\rho(0)$ . Λέμε ότι η μεταβλητή είναι προκυκλική (procyclical), ασυσχέτιστη (uncorrelated) ή αντικυκλική (countercyclical) ως προς την μεταβλητή  $Y$ , αν το  $\rho(0)$  είναι θετικό και στατιστικά σημαντικό, κοντά στο μηδέν, ή αρνητικό και στατιστικά σημαντικό, αντίστοιχα. Τιμές των συντελεστών συσχέτισης  $\rho$  μικρότερες του 0,33 εκλαμβάνονται ως μη στατιστικά σημαντικές. Η τιμή αυτή αντιστοιχεί στην κριτική τιμή απόρριψης της Αρχικής Υπόθεσης (Null Hypothesis) ότι  $\rho=0$  σε επίπεδο σημαντικότητας 0,05 και για μέγεθος δείγματος 37 παρατηρήσεων (1970-2007).

Στην περίπτωση (3) εξετάζουμε τη συσχέτιση μεταξύ των υστερήσεων  $X(t-j)$  ή των προηγούμενων  $X(t+j)$  της  $X$  και της  $Y(t)$ . Έτσι, αν το  $\rho(j)$  έχει τη μεγαλύτερη (απόλυτη) τιμή του για τιμές του  $j$  αρνητικές, μηδέν, ή θετικές τότε λέμε ότι η μεταβλητή  $X$  προπορεύεται του κύκλου (leading), είναι συγχρονική με τον κύκλο (synchronous), ή ακολουθεί τον κύκλο (lagging) σε σχέση με την μεταβλητή  $Y$ .

Για παράδειγμα, αν  $\rho(0) > 0,33$ , τότε η μεταβλητή  $X$  είναι, σε στατιστικά σημαντικό βαθμό, προκυκλική ως προς την  $Y$ . Αυτό σημαίνει ότι οι κύκλοι της μεταβλητής  $X$  κινούνται προς την ίδια κατεύθυνση και συμπορεύονται με τους κύκλους της  $Y$ . Δηλαδή όταν η  $X$  έχει άνθηση (ύφεση), αντίστοιχα θα έχει και η  $Y$ . Επιπλέον αν το  $\rho(0)$  είναι συγχρόνως και το κατ' απόλυτη τιμή μέγιστο των  $\rho(j)$ , τότε η μεταβλητή  $X$  είναι συγχρονική της  $Y$ . Όταν δηλαδή οι κύκλοι της  $X$  φθάνουν στο ανώτατο (κατώτερο) σημείο, και οι κύκλοι της  $Y$  θα είναι στο ανώτατο (κατώτατο) σημείο τους, όπως στα διαγράμματα (γ) και (δ). Αλλιώς, αν τα για παράδειγμα το  $\rho(-2)$  είναι το μέγιστο κατ' απόλυτη τιμή, τότε η μεταβλητή  $X$  είναι προκυκλική της  $Y$ , αλλά προπορεύεται του κύκλου της τελευταίας. Οι κύκλοι δηλαδή της  $Y$  φθάνουν στο ανώτατο σημείο μετά από δύο περιόδους από το ανώτατο σημείο της των κύκλων της  $X$ . Αντίστοιχα για  $\rho(0)$  θετικό και έστω  $\rho(2)$  το μέγιστο κατ' απόλυτη τιμή, τότε η  $X$  είναι προκυκλική της  $Y$ , αλλά υστερεί κατά δύο περιόδους όπως στο διάγραμμα (ε). Τέλος για  $\rho(0)$  αρνητικό και έστω  $\rho(2)$  το μέγιστο κατά απόλυτη τιμή τότε έχουμε την περίπτωση της αντικυκλικής υστέρησης της  $X$  έναντι της  $Y$  όπως το διάγραμμα (στ).

### 5.3 Το φίλτρο των Hodrick-Prescott

Η μεθοδολογία αυτή αναπτύχθηκε από τους Hodrick και Prescott (1980) για το σχεδιασμό του φίλτρου που παράγει την ομαλοποιημένη τάση μίας οικονομικής μεταβλητής. Ποιο συγκεκριμένα η μέθοδος αυτή στηρίζεται στα εξής κριτήρια:

- I. Η συνιστώσα της τάσης θα πρέπει να είναι η γραμμή που ένας μελετητής των οικονομικών κύκλων μπορεί να σύρει κατά μήκος του χρονοδιαγράμματος της σειράς αυτής.
- II. Η τάση μίας χρονολογικής σειράς θα πρέπει να είναι ένας γραμμικός μετασχηματισμός της ίδιας της σειράς και ο μετασχηματισμός αυτός θα πρέπει να είναι ο ίδιος για όλες τις σειρές.
- III. Μία επέκταση της περιόδου του δείγματος δεν θα πρέπει να αλλάζει σημαντικά την τιμή των αποκλίσεων της τάσης από τη σειρά σε μια δεδομένη χρονική στιγμή εκτός πιθανών κοντά στο τέλος του δείγματος, και
- IV. Το σχήμα θα πρέπει να είναι καλά καθορισμένο, να μην επιδέχεται θεμελιώδη κριτική και να μπορεί εύκολα να αναπαραχθεί.

Με βάση αυτά τα κριτήρια, το φίλτρο των Hodrick-Prescott μπορεί να διατυπωθεί ως ακολούθως. Έστω η χρονική σειρά  $X_t$  για  $t=1, \dots, T$ , όπου το  $T$  δηλώνει το πλήθος των διαθέσιμων παρατηρήσεων της σειράς. Εδώ χρησιμοποιούμε τη μεταβλητή σε λογαριθμικές τιμές, εκτός αν εκφράζεται σε ποσοστιαίες μονάδες, επειδή συνήθως είναι το πιο ενδιαφέρον να εξετάζει κανείς τις ποσοστιαίες αποκλίσεις των διαφόρων μεγεθών πράγμα που διασφαλίζει τη συγκρισιμότητα. Έστω επίσης, ότι,  $\tau_t$ ,  $t=1, \dots, T$ , συμβολίζει τη συνιστώσα της ομαλοποιημένης τάσης της σειράς  $X_t$ . Ισχύει και εδώ η υπόθεση ότι η συνιστώσα της τάσης είναι στοχαστική και δεν συσχετίζεται με την κυκλική συνιστώσα.

Τότε σύμφωνα με το φίλτρο Hodrick-Prescott, η συνιστώσα αυτή προκύπτει από την ελαχιστοποίηση του αθροίσματος των τετραγώνων των διαφορών της τάσης,  $\tau$ , από τις τιμές της σειράς,  $X$ , υπό τον περιορισμό ότι το άθροισμα των τετραγώνων των δευτέρων διαφορών της τάσης να μην υπερβαίνει ένα κατάλληλο όριο  $\Lambda$ .

Το πρόβλημα αυτό λοιπόν διατυπώνεται ως:

$$\min_{\tau_t} \sum_{t=1}^T (X_t - \tau_t)^2 \quad (1)$$

Υπό τον περιορισμό ότι

$$\sum_{t=2}^T [(\tau_{t+1} - \tau_t) - (\tau_t - \tau_{t-1})]^2 \geq \Lambda, \Lambda \in R_+ \quad (2)$$

Όσο πιο μικρή είναι η τιμή του  $\Lambda$ , τόσο πιο ομαλή θα είναι η τάση που προκύπτει από τη λύση του παραπάνω προβλήματος. Πρέπει να σημειωθεί ότι όταν το  $\Lambda$  γίνεται μηδέν, η υπολογιζόμενη τάση με βάση την (1) συγκλίνει με την εκτίμηση της γραμμικής τάσης των ελαχίστων τετραγώνων. Το παραπάνω πρόβλημα της ελαχιστοποίησης της (1) υπό τον περιορισμό της (2) είναι ισοδύναμο προς το ακόλουθο πρόβλημα ελαχιστοποίησης:

$$\min_{\tau_1, \tau_2, \dots, \tau_T} \sum_{t=1}^T (X_t - \tau_t)^2 + \lambda \sum_{t=2}^T [(\tau_{t+1} - \tau_t) - (\tau_t - \tau_{t-1})]^2, \lambda \in R_+ \quad (3)$$

για μια κατάλληλη τιμή του πολλαπλασιαστή του Lagrange  $\lambda$ . Όσο μεγαλύτερο είναι το  $\lambda$ , τόσο πιο ομαλή θα είναι η τάση και καθώς το  $\lambda$  τείνει στο άπειρο, τότε η ομαλοποιημένη τάση συγκλίνει προς την εκτίμηση των ελαχίστων τετραγώνων της τάσης.

Οι αναγκαίες συνθήκες για την ελαχιστοποίηση του προβλήματος (3) προσδιορίζουν ένα σύστημα εξισώσεων από το οποίο υπολογίζεται η τάση ως ένας γραμμικός μετασχηματισμός της  $X$ :

$$\tau = A X \quad (4)$$

όπου  $A$  είναι ένας πίνακας τάξεως  $T \times T$ , του οποίου τα στοιχεία προσδιορίζονται από τις συνθήκες πρώτης τάξεως του προηγούμενου προβλήματος και επομένως είναι συναρτήσεις του  $\lambda$ . Εμπειρικά έχει βρεθεί ότι για τριμηνιαία στοιχεία η τιμή του  $\lambda$  που παράγει την πιο κατάλληλη ομαλοποίηση είναι η τιμή 1.600, ενώ για ετήσια στοιχεία η τιμή 100. Τις τιμές αυτές χρησιμοποιήσαμε και εμείς στη μελέτη αυτή.

Μετά τον υπολογισμό της συνιστώσας της τάσης της  $X$ , η συνιστώσα του οικονομικού κύκλου, έστω  $\kappa_t$ , για  $t=1, \dots, T$ , προκύπτει από τις αποκλίσεις

$$\kappa_t = X_t - \tau_t, \quad t=1, \dots, T \quad (5)$$

Έχειδειχθεί ότι η διαδικασία κατασκευής της ομαλής τάσης μέσω του φίλτρου Hodrick-Prescott είναι η αντίστοιχη με τη διαδικασία υπολογισμού της τάσης από τη λύση μιας εξίσωσης διαφορών τέταρτης τάξης (Prescott 1990). Οι οικονομικοί κύκλοι των βασικών μεγεθών των νομών προέκυψαν με βάση την παραπάνω μεθοδολογία και τιμή εξομάλυνσης  $\lambda=100$ .

## ΚΕΦΑΛΑΙΟ 6

### ΑΝΑΛΥΣΗ ΟΙΚΟΝΟΜΙΚΩΝ ΣΤΟΙΧΕΙΩΝ

#### 6.1 Τα αποτελέσματα των εμπειρικών δεδομένων

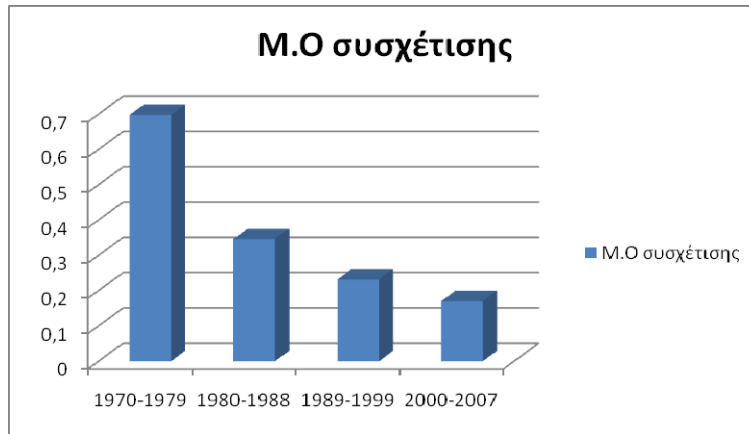
Με την βοήθεια του προγράμματος EVIEWS αναλύσαμε τα οικονομικά στοιχεία των 13 περιφερειών και των 52 νομών αντίστοιχα της Ελλάδας για τα 37 έτη 1970-2007. Υπολογίσαμε τους οικονομικούς κύκλους οι οποίοι παρουσιάζονται στους πίνακες 1-13 και στα διαγράμματα 1-52 ( ΠΑΡΑΤΗΜΑ Ι ). Στην συνέχεια για να δούμε το βαθμό συσχέτισης των οικονομικών κύκλων βρήκαμε το συντελεστή συσχέτισης ανάμεσα στους οικονομικούς κύκλους του κάθε νομού με το κύκλο της χώρας στο σύνολό της και του κάθε νομού με τους υπόλοιπους νομούς.

Ο συντελεστής συσχέτισης δείχνει τον βαθμό σύγκλισης των οικονομικών κύκλων ανάμεσα σε δύο περιοχές **1)** νομό με χώρα ( Ελλάδα) και **2)** νομό με νομό. Ο συντελεστής συσχέτισης παίρνει τιμές από -1 με 1 όταν το πρόσημο είναι αρνητικό σημαίνει ότι υπάρχει αντικυκλικότητα, όταν είναι θετικό σημαίνει ότι υπάρχει προκυκλικότητα. Όταν η τιμή του συντελεστή συσχέτισης προσεγγίζει την μονάδα αυτό σημαίνει ότι υπάρχει σύγκλιση των οικονομικών κύκλων μεταξύ ενός νομού με τον κύκλο της χώρας στο σύνολο της. Ταυτόχρονα συσχετίζουμε τον κύκλο του κάθε νομού με τον κύκλο της περιφέρειας όπου ανήκει.



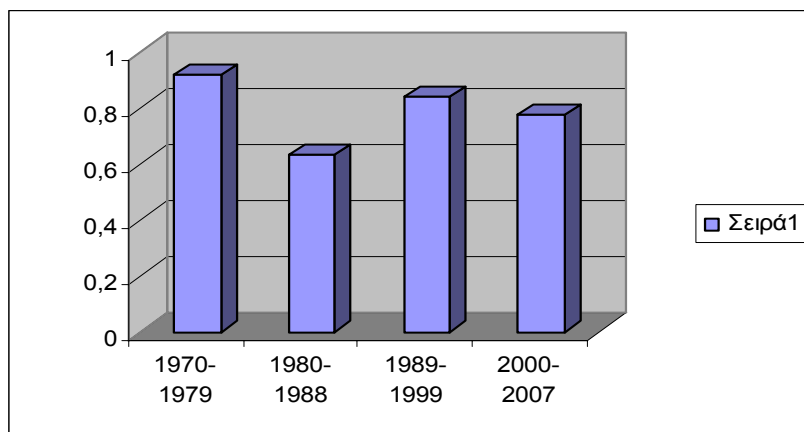
Διάγραμμα 1

Συγχρονισμός των οικονομικών κύκλων των νομών με την χώρα(μέση τιμή)



Διάγραμμα 2

Συγχρονισμός των οικονομικών κύκλων των νομών με την περιφέρειά τους(μέση τιμή)



Σύγκλιση των οικονομικών κύκλων σημαίνει ότι υπάρχει ένας κοινός μηχανισμός διάδοσης είτε της αναπτυξιακής είτε της ηφαιστειακής διαδικασίας << υπερβάλλουσας ζήτηση / έλλειμμα ζήτησης ).

Οι τιμές των κύκλων για κάθε νόμο που έχει στους πίνακες 1-13( ΠΑΡΑΡΤΗΜΑ Ι) δεν είναι τίποτα άλλο παρά η ποσοστιαία απόκλιση από την τάση ( η τιμή του κύκλου για κάθε χρονιά πολλαπλασιαζόμενη επί 100). Τέλος εάν το προϊόν είναι ακριβώς πάνω στην υπολογιζόμενη τάση η στο μηδέν σημαίνει ότι η απόκλιση είναι μηδενική.

## **6.2 Συντελεστής συσχέτισης της Ελλάδας με τον κάθε νομό για 4 περιόδους**

Προχωρώντας τώρα στην ανάλυση παρατηρούμε στα διαγράμματα 1 και 2 τους συγχρονισμούς των οικονομικών κύκλων του κάθε νομού με τον το κύκλο του προϊόντος της χώρας και με τους κύκλους των προϊόντων των περιφερειών. Η συσχέτιση των οικονομικών κύκλων αφορά τον μέσο όρο τις συσχέτισης των οικονομικών κύκλων όλων των νομών με τον οικονομικό κύκλο του προϊόντος της χώρας.

Επίσης σε ότι αφορά το 2 διάγραμμα έχουμε την συσχέτιση του μέσου όρου των οικονομικών κύκλων του κάθε νομού με την περιφέρεια όπου ανήκει. Η συσχέτιση αφορά τέσσερις περιόδους την περίοδο α)1970-1979 β)1980-1988 γ)1989-1999 δ)2000-2007 (**ΠΑΡΑΡΤΗΜΑ ΙΙ**) είναι εμφανές ότι ο μέσος όρος της συσχέτισης των κύκλων των νομών με τον οικονομικό κύκλο του προϊόντος της χώρας μειώνεται διαρκώς γεγονός που σημαίνει έλλειψη συγχρονισμού των νομών με την χώρα, εξαίρεση αποτελεί η αττική η οποία παρουσιάζει αυξανόμενο συγχρονισμό με τον κύκλο της χώρας αυτό οφείλεται στο ότι η αττική συγκεντρώνει διαχρονικά το 50% των δραστηριοτήτων σε εθνικό επίπεδο, με αποτέλεσμα ο οικονομικός κύκλος της Αττικής να συσχετίζεται εντονότερα με τον οικονομικό κύκλο της χώρας. Σε σχέση με τα δεδομένα του διαγράμματος 2 φαίνεται και εδώ να υπάρχει μια μείωση του συγχρονισμού των οικονομικών κύκλων των νομών με τους κύκλους των περιφερειών τους.

Παρόλο αυτά ο συντελεστής συσχέτισης είναι πολύ υψηλότερος σε σχέση με τον αντίστοιχο της χώρας, αυτό σημαίνει ότι η διαδικασία της οικονομικής ολοκλήρωσης διατηρεί τοπικά χαρακτηριστικά. Δηλαδή φαίνεται οι νομοί να συγκλίνουν μεταξύ τους στο επίπεδο της περιφέρειας όπου ανήκουν.

## ΚΕΦΑΛΑΙΟ 7

### ΠΑΛΙΝΔΡΟΜΗΣΕΙΣ

#### 7.1 Συσχέτιση των οικονομικών κύκλων μεταξύ των νομών

Μεγάλο ενδιαφέρον παρουσιάζει η συσχέτιση των οικονομικών κύκλων μεταξύ τους. Επειδή η συσχέτιση του κάθε νομού χωριστά με όλους τους άλλους είναι η διαδικασία σύνθετη ως προς την απεικόνιση των στοιχείων. Επιλέξαμε τρεις παλινδρομήσεις οι οποίες συσχετίζουν την συγχρονικότητα των κύκλων ανά ζεύγος νομών. Όλοι οι συνδυασμοί είναι 1255 (δηλαδή 1255 ζευγάρια νομών, αυτή είναι η εξαρτημένη μεταβλητή). Η ανεξάρτητη μεταβλητή είναι ο δείκτης ομοιότητας των παραγωγικών συστημάτων.

Ο δείκτης είναι το αποτέλεσμα του αθροίσματος της απόλυτης τιμής των διαφορών του πρωτογενή τομέα του ενός νομού με τον πρωτογενή τομέα του άλλου νομού, συν την διαφορά του δευτερογενή τομέα του ενός νομού με τον δευτερογενή τομέα του άλλου νομού, συν την διαφορά του τριτογενή τομέα του ενός νομού με τον τριτογενή τομέα του άλλου νομού, παίρνοντας, όπως αναφέραμε, την απόλυτη τιμή του αθροίσματος.

Όταν η τιμή προσεγγίζει το μηδέν σημαίνει ότι υπάρχει ομοιότητα παραγωγικών συστημάτων, ενώ όταν η τιμή απομακρύνεται από το μηδέν σημαίνει ότι υπάρχει ανομοιότητα παραγωγικών συστημάτων. Δηλαδή, όσο η τιμή μεγαλώνει τόσο μεγαλύτερη είναι η διαφορά των παραγωγικών συστημάτων μεταξύ των νομών. Επομένως αυτό σημαίνει ότι εάν υπάρχει σύγκλιση παραγωγικών συστημάτων τότε θα συγκλίνουν και οι οικονομικοί κύκλοι των νομών. Αντίθετα όσο μεγαλύτερη είναι η διαφορά των παραγωγικών συστημάτων τόσο μικρότερη είναι η σύγκλιση των οικονομικών τους κύκλων. Επομένως αναμένουμε το πρόσημο να είναι αρνητικό.

Υπάρχει άλλη μία μεταβλητή στο υπόδειγμα η οποία είναι ψευδομεταβλητή η οποία παίρνει την τιμή ένα εάν πρόκειται για νομούς που ανήκουν στην ίδια περιφέρεια και μηδέν εάν το ζευγάρι νομών ανήκει σε διαφορετική περιφέρεια. Στην δεύτερη περίπτωση αναμένουμε το πρόσημο να είναι θετικό γιατί όπως είδαμε παραπάνω στο διάγραμμα 2, νομοί της ίδιας περιφέρειας τείνουν μεταξύ τους να συσχετίζονται ως προς τους οικονομικούς τους κύκλους.

Οι παλινδρομήσεις είναι τρεις και αφορούν τις περιόδους 1980-1988, 1989-1999, 2000-2007. Και στις τρεις παλινδρομήσεις όλοι οι συντελεστές των μεταβλητών είναι στατιστικά σημαντικοί πλην της μεταβλητής ομοιότητας παραγωγικών συστημάτων που αν και έχει το αναμενόμενο πρόσημο (πλην) δεν είναι στατιστικά σημαντικοί μόνο στην περίοδο 1980-1988. Από τα αποτελέσματα βλέπουμε λοιπόν πως οι διαφορές στα παραγωγικά συστήματα εκφράζονται και με διαφορές στην συγχρονικότητα των οικονομικών κύκλων μεταξύ των νομών. Δηλαδή όσο μεγαλύτερες είναι οι διαφορές στα παραγωγικά τους συστήματα τόσο μικρότερες είναι και οι συσχετίσεις των οικονομικών τους κύκλων. Επίσης το θετικό πρόσημο της ψευδοματαβλητής και για τις τρεις περιόδους σημαίνει ότι οι νομοί συγκλίνουν περισσότερο μεταξύ τους όταν ανήκουν στην ίδια περιφέρεια.

Dependent Variable: Y1

Method: Least Squares

Date: 04/12/11 Time: 12:00

Sample: 1 1275

Included observations: 1275

White Heteroskedasticity-Consistent Standard Errors & Covariance

Variable	Coefficient	Std. Error	t-Statistic	Prob.
C	0.222561	0.014451	15.40075	0.0000
ΔΙΑΦΟΡΑ ΠΑΡΑΓΩΓΙΚΩΝ ΣΥΣΤΗΜΑΤΩΝ	-0.123359	0.166362	-0.741510	0.4585
ΨΕΥΔΟΜΕΤΑΒΛΗΤΗ ΚΟΙΝΗΣ ΠΕΡΙΦΕΡΕΙΑΣ	0.086293	0.039872	2.164275	0.0306
R-squared	0.004219	Mean dependent var		0.221419
Adjusted R-squared	0.002653	S.D. dependent var		0.369874
S.E. of regression	0.369383	Akaike info criterion		0.848385
Sum squared resid	173.5565	Schwarz criterion		0.860504
Log likelihood	-537.8451	F-statistic		2.694452
Durbin-Watson stat	1.886852	Prob(F-statistic)		0.067965

Dependent Variable: Y2

Method: Least Squares

Date: 04/12/11 Time: 11:58

Sample: 1 1275

Included observations: 1275

White Heteroskedasticity-Consistent Standard Errors & Covariance

Variable	Coefficient	Std. Error	t-Statistic	Prob.
C	0.184656	0.014374	12.84606	0.0000
ΔΙΑΦΟΡΑ ΠΑΡΑΓΩΓΙΚΩΝ ΣΥΣΤΗΜΑΤΩΝ	-0.515065	0.147590	-3.489831	0.0005
ΨΕΥΔΟΜΕΤΑΒΛΗΤΗ ΚΟΙΝΗΣ ΠΕΡΙΦΕΡΕΙΑΣ	0.135443	0.046025	2.942793	0.0033
R-squared	0.017593	Mean dependent var		0.165987
Adjusted R-squared	0.016048	S.D. dependent var		0.415272
S.E. of regression	0.411927	Akaike info criterion		1.066407
Sum squared resid	215.8374	Schwarz criterion		1.078526
Log likelihood	-676.8344	F-statistic		11.38924
Durbin-Watson stat	1.921408	Prob(F-statistic)		0.000013

Dependent Variable: Y3

Method: Least Squares

Date: 04/12/11 Time: 11:52

Sample: 1 1275

Included observations: 1275

White Heteroskedasticity-Consistent Standard Errors & Covariance

Variable	Coefficient	Std. Error	t-Statistic	Prob.
C	0.256589	0.014907	17.21306	0.0000
ΔΙΑΦΟΡΑ ΠΑΡΑΓΩΓΙΚΩΝ ΣΥΣΤΗΜΑΤΩΝ	-0.267004	0.110605	-2.414024	0.0159
ΨΕΥΔΟΜΕΤΑΒΛΗΤΗ ΚΟΙΝΗΣ ΠΕΡΙΦΕΡΕΙΑΣ	0.117119	0.037962	3.085160	0.0021
R-squared	0.008375	Mean dependent var		0.246398
Adjusted R-squared	0.006816	S.D. dependent var		0.413689
S.E. of regression	0.412277	Akaike info criterion		1.068108
Sum squared resid	216.2050	Schwarz criterion		1.080228
Log likelihood	-677.9191	F-statistic		5.371595
Durbin-Watson stat	1.901883	Prob(F-statistic)		0.004753

## ΣΥΜΠΕΡΑΣΜΑΤΑ

Από την μελέτη διαπιστώθηκε ότι υπάρχει διαχρονικά απόκλιση των οικονομικών κύκλων των νομών από τον οικονομικό κύκλο της χώρας. Επίσης, διαπιστώθηκε μία μεγαλύτερη σύγκλιση των οικονομικών κύκλων των νομών με τον οικονομικό κύκλο των περιφερειών τους. Αυτό σημαίνει ότι οι οικονομικοί κύκλοι των νομών συγκλίνουν περισσότερο μεταξύ τους όταν ανήκουν στην ίδια περιφέρεια, προφανώς λόγω γεωγραφικής εγγύτητας. Σε σχέση με την απόκλιση των οικονομικών κύκλων των νομών με τον οικονομικό κύκλο της χώρας, αυτή οφείλεται στο γεγονός των διαπεριφερειακών (δηλαδή νομοί που ανήκουν σε διαφορετικές περιφέρειες) ανισοτήτων που εντείνονται στα πλαίσια της υποεξέτασης περιόδου.

Μία από τις εκφράσεις αυτών των ανισοτήτων αποτελεί το γεγονός ότι η Αττική τείνει συγκεντρώνει διαχρονικά όλο και μεγαλύτερες παραγωγικές δραστηριότητες εις βάρος των άλλων νομών-περιφερειών. Σε ότι αφορά την συσχέτιση των οικονομικών κύκλων μεταξύ των νομών που ανήκουν σε διαφορετικές περιφέρειες παρατηρούμε ότι η σύγκλιση των οικονομικών τους κύκλων ερμηνεύεται από την σύγκλιση των παραγωγικών τους συστημάτων. Δηλαδή νομοί με κοινά παραγωγικά συστήματα τείνουν να έχουν και μεγαλύτερο συγχρονισμό μεταξύ των οικονομικών τους κύκλων.

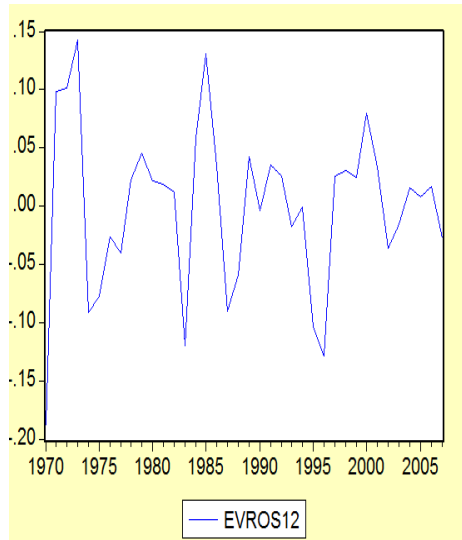
Κλείνοντας τα συμπεράσματα η αιτία των διαπεριφερειακών ανισοτήτων εντοπίζεται στην μη αποτελεσματική αξιοποίηση των κοινοτικών πλαισίων στήριξης, ειδικά στην παρούσα περίοδο όπου η χώρα αντιμετωπίζει μια σοβαρή οικονομική κρίση. Κρίνεται αναγκαία η καλύτερη αξιοποίηση των κοινοτικών πόρων και ειδικά αυτών που αφορούν την τέταρτη προγραμματική περίοδο(2007-2013). Συγκεκριμένα θα πρέπει να δοθεί έμφαση στα παραγωγικά συστήματα των νομών και ιδιαίτερα εκείνων που μειώνονται σημαντικά από την άποψη της ανάπτυξης σε σχέση με νομούς που είναι περισσότερο αναπτυγμένοι. Αυτό επίσης σημαίνει ότι γενικότερα θα πρέπει να στηριχθεί η ανάπτυξη, όχι μόνο στα μεγάλα αστικά κέντρα αλλά και σε νομούς που παρουσιάζουν ακόμα παραδοσιακά χαρακτηριστικά.



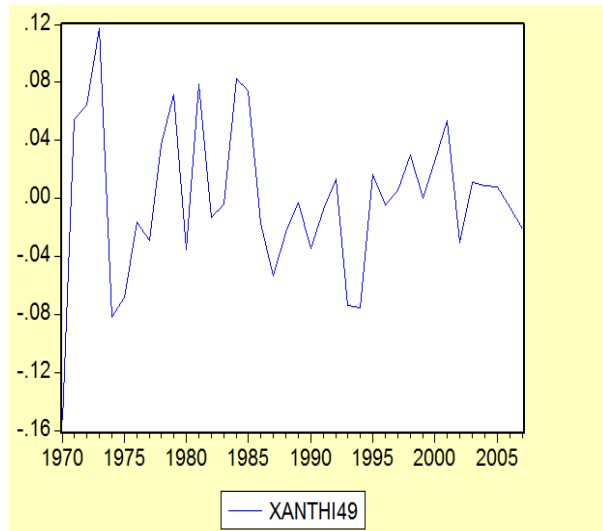
## ΠΑΡΑΡΤΗΜΑ Ι

Πίνακας 1

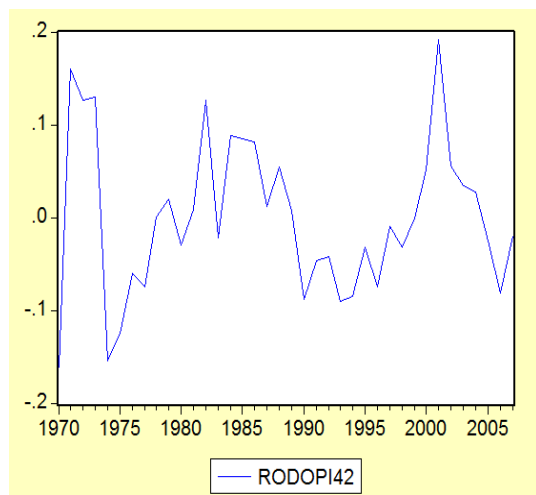
Περιφέρεια Ανατολικής Μακεδονίας & Θράκης					
Έτη	Έβρος	Ξάνθη	Ροδόπη	Δράμα	Καβάλα
1970	-0.187485	-0.152708	-0.161531	-0.118331	-0.038295
1971	0.098494	0.054466	0.160043	0.102861	0.030771
1972	0.101514	0.064797	0.126418	0.092827	0.048551
1973	0.142237	0.117600	0.129491	0.109548	0.100416
1974	-0.091174	-0.081515	-0.154813	-0.129213	-0.084938
1975	-0.077958	-0.068575	-0.125445	-0.098784	-0.086933
1976	-0.026646	-0.016534	-0.059947	-0.043138	-0.063465
1977	-0.040526	-0.028853	-0.075044	-0.044158	-0.090693
1978	0.023027	0.036686	0.000105	0.013086	-0.065132
1979	0.045193	0.071582	0.019202	0.043074	-0.053938
1980	0.021581	-0.035357	-0.029681	0.062876	-0.068657
1981	0.019087	0.078441	0.008553	0.028369	0.008713
1982	0.011940	-0.013667	0.126747	0.029730	0.149597
1983	-0.119530	-0.003862	-0.022006	-0.065714	0.157075
1984	0.058110	0.082538	0.088635	0.031470	0.253148
1985	0.131301	0.074085	0.084601	0.069970	0.280960
1986	0.034676	-0.016982	0.082013	-0.021927	-0.094973
1987	-0.090050	-0.053608	0.011286	-0.109297	-0.081153
1988	-0.058457	-0.023804	0.054207	-0.046335	-0.137834
1989	0.042684	-0.003259	0.007383	-0.088672	-0.032936
1990	-0.003815	-0.034287	-0.088061	0.075372	-0.018569
1991	0.035335	-0.007992	-0.047086	0.106217	0.017677
1992	0.025825	0.013641	-0.042454	0.072636	-0.010507
1993	-0.017715	-0.073810	-0.090940	0.052623	-0.027733
1994	-0.000447	-0.075065	-0.084759	0.090461	-0.010105
1995	-0.103778	0.016259	-0.032260	0.006857	-0.022590
1996	-0.128699	-0.004432	-0.074780	0.003645	0.002632
1997	0.026114	0.005303	-0.009670	-0.134501	-0.073073
1998	0.030252	0.029568	-0.031935	-0.103640	-0.062392
1999	0.024636	0.000253	-0.000971	-0.091590	-0.001010
2000	0.079227	0.024838	0.051475	0.016753	0.003917
2001	0.033975	0.053734	0.192002	0.020361	0.000596
2002	-0.036731	-0.030375	0.055109	0.004581	-0.002706
2003	-0.015739	0.011417	0.033780	0.016866	0.004849
2004	0.015640	0.008770	0.027024	0.029903	-0.007673
2005	0.008019	0.008136	-0.025672	-0.025503	0.009892
2006	0.017082	-0.006377	-0.081247	-0.001862	0.029902
2007	-0.027201	-0.021052	-0.019771	0.042580	0.036610



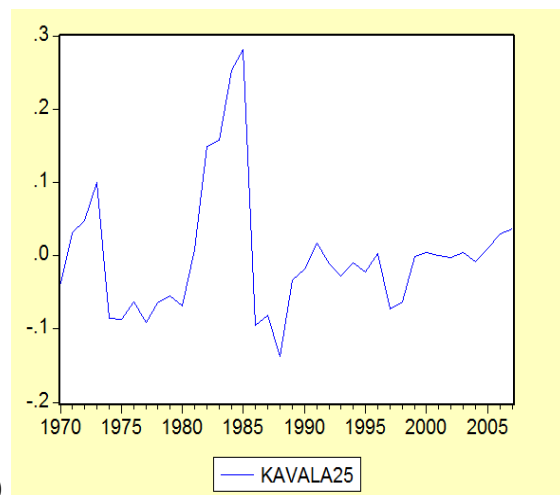
(1)



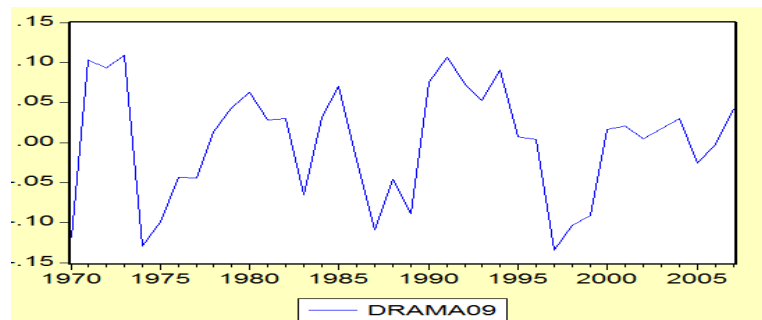
(2)



(3)



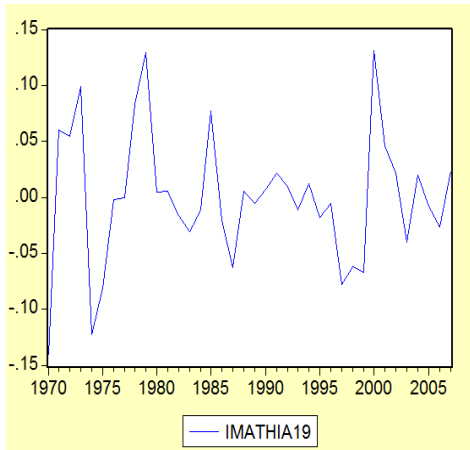
(4)



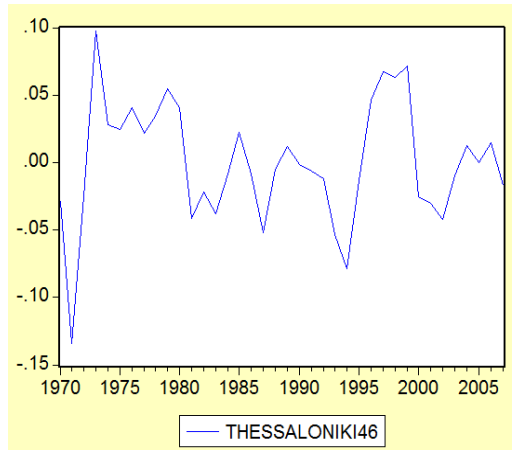
(5)

Πίνακας 2

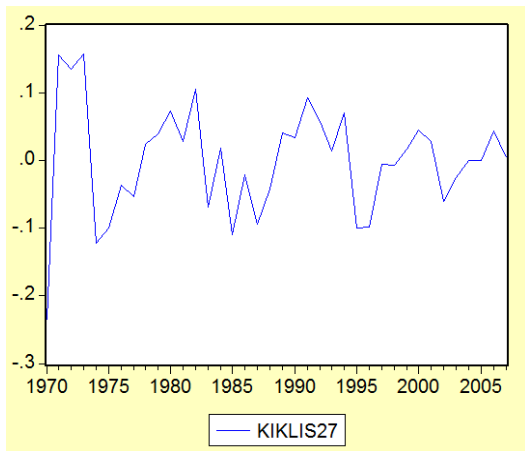
Περιφέρεια Κεντρικής Μακεδονίας							
Έτη	Ημαθία	Θεσσαλονίκη	Κιλκίς	Πέλλα	Πιερία	Σέρρες	Χαλκιδική
1970	-0.140284	-0.028954	-0.235244	-0.170159	-0.167295	-0.211023	-0.219700
1971	0.059918	-0.134065	0.156449	0.119170	0.140065	0.090962	0.051106
1972	0.054237	-0.025127	0.135134	0.096529	0.115548	0.086555	0.102434
1973	0.098713	0.097595	0.157243	0.117878	0.122881	0.131928	0.162190
1974	-0.122790	0.028170	-0.122074	-0.138445	-0.158702	-0.096873	-0.045032
1975	-0.081164	0.024569	-0.099848	-0.105624	-0.120225	-0.070684	-0.036475
1976	-0.002438	0.040676	-0.036338	-0.032327	-0.049212	-0.001069	-0.011689
1977	-0.000720	0.021927	-0.053131	-0.044618	-0.041705	-0.007082	-0.031803
1978	0.082750	0.034398	0.024236	0.038160	0.038382	0.082255	-0.013931
1979	0.129060	0.054486	0.039626	0.065577	0.074949	0.121510	0.004941
1980	0.004693	0.040645	0.072666	0.030094	0.084115	0.059247	0.149100
1981	0.005511	-0.041313	0.028077	0.065279	0.008609	-0.053367	-0.020404
1982	-0.016814	-0.021862	0.105682	-0.010147	-0.016820	0.025680	-0.008458
1983	-0.030470	-0.037914	-0.068816	-0.037771	-0.087241	-0.191926	-0.078815
1984	-0.011363	-0.008366	0.018267	0.061846	0.044830	-0.005385	0.088941
1985	0.076916	0.022688	-0.109969	0.106695	0.103830	0.069758	-0.026677
1986	-0.020443	-0.008221	-0.021783	-0.005594	-0.000180	-0.013804	0.007780
1987	-0.062948	-0.052352	-0.094333	-0.082111	-0.076752	-0.078899	-0.064404
1988	0.005807	-0.005281	-0.042471	-0.026555	-0.008275	0.005600	-0.017181
1989	-0.005221	0.012187	0.040471	-0.035267	0.003880	0.009266	0.024249
1990	0.007448	-0.001763	0.034088	-0.046368	-0.006425	-0.019864	-0.000723
1991	0.021826	-0.006250	0.091942	0.048308	0.056372	0.043836	0.027992
1992	0.010063	-0.012037	0.058106	0.024842	0.025976	0.073262	0.002446
1993	-0.011178	-0.053384	0.014411	-0.006768	-0.005865	0.047320	-0.045688
1994	0.012111	-0.078939	0.070150	0.031168	0.046973	0.086861	-0.048214
1995	-0.017978	-0.013083	-0.100501	-0.030886	-0.064501	-0.090988	-0.086518
1996	-0.005787	0.046206	-0.098890	-0.017403	-0.050728	-0.089966	-0.061635
1997	-0.078078	0.067297	-0.005919	0.001262	-0.035284	-0.027489	0.099348
1998	-0.061969	0.063416	-0.007772	-0.013551	-0.055526	-0.019689	0.085156
1999	-0.066673	0.071377	0.017076	-0.024050	-0.037898	-0.016418	0.082446
2000	0.131049	-0.025273	0.044610	0.003155	0.055993	0.044946	0.017238
2001	0.045789	-0.030014	0.028196	0.015587	0.039562	0.007421	-0.000849
2002	0.021864	-0.042241	-0.060734	0.019264	-0.001375	-0.026414	-0.055727
2003	-0.039937	-0.009699	-0.026059	-0.045067	0.014895	-0.002680	-0.026280
2004	0.019482	0.012842	-0.000275	-0.026655	0.005413	0.034294	-0.005833
2005	-0.007759	2.56E-06	0.000421	-0.020661	-0.011132	-0.021545	-0.022555
2006	-0.026291	0.014879	0.043740	0.031325	0.006033	0.005254	0.010122
2007	0.023068	-0.017221	0.003566	0.043887	0.006838	0.019209	0.013100



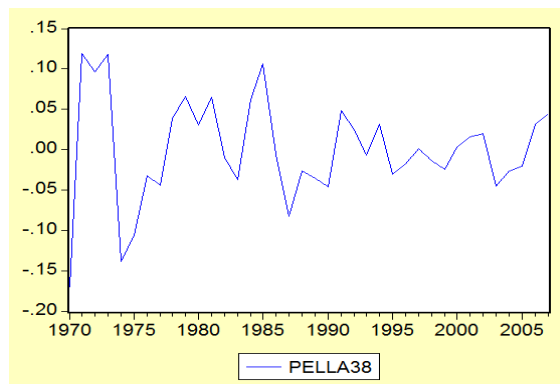
(6)



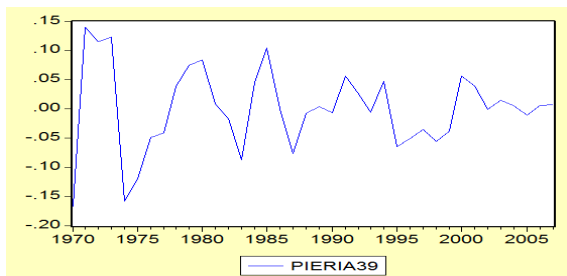
(7)



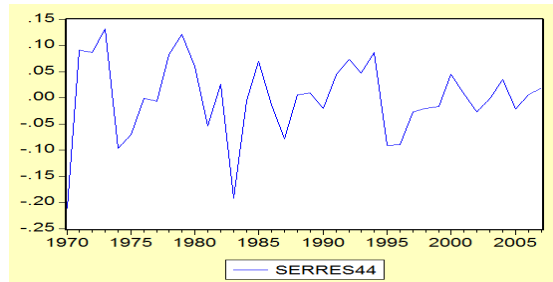
(8)



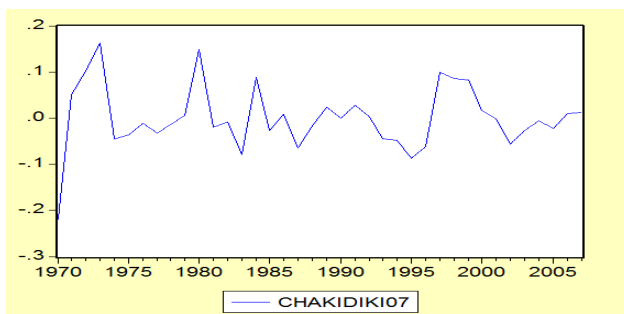
(9)



(10)



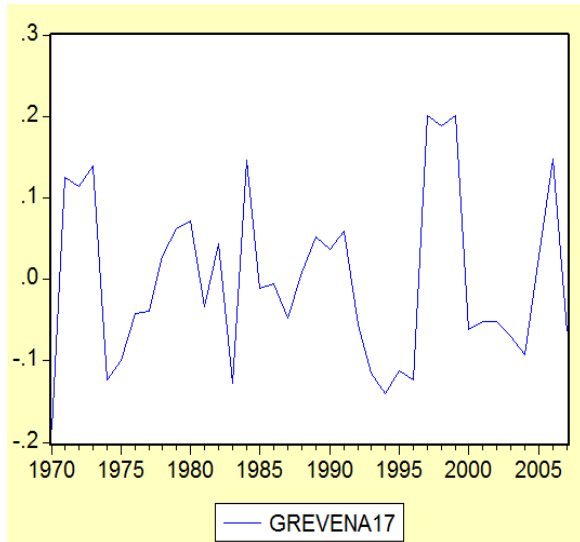
(11)



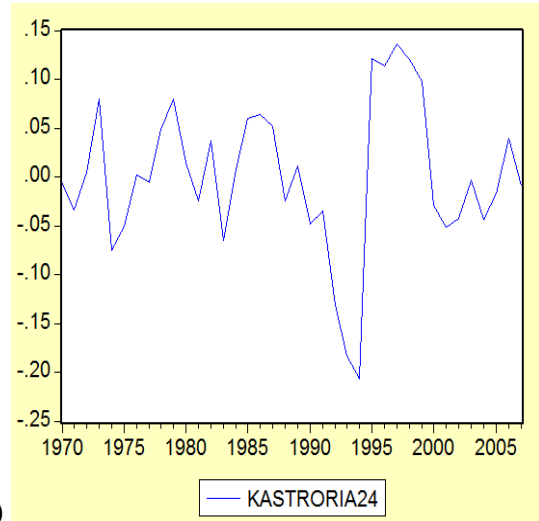
(12)

Πίνακας 3

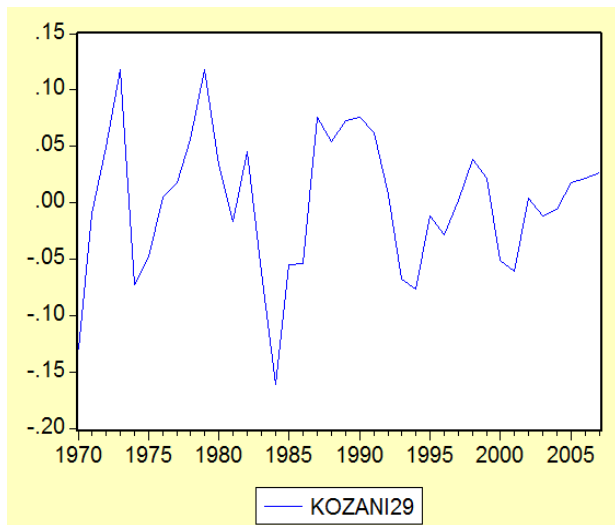
Περιφέρεια Δυτικής Μακεδονίας				
Έτη	Γρεβενά	Καστορία	Κοζάνη	Φλώρινα
1970	-0.184465	-0.007159	-0.129981	-0.214214
1971	0.124543	-0.034233	-0.009336	0.119060
1972	0.114604	0.005056	0.049112	0.105109
1973	0.139573	0.080097	0.118373	0.136917
1974	-0.123297	-0.074836	-0.072722	-0.089981
1975	-0.099965	-0.050723	-0.047980	-0.069874
1976	-0.041724	0.002154	0.005242	-0.015737
1977	-0.039400	-0.005282	0.017529	-0.031901
1978	0.028619	0.048228	0.056239	0.033776
1979	0.062091	0.080271	0.117811	0.058389
1980	0.071134	0.014799	0.033113	-0.051127
1981	-0.034262	-0.025071	-0.016581	0.029785
1982	0.043772	0.036577	0.044846	0.044851
1983	-0.127126	-0.064833	-0.061949	-0.047134
1984	0.146401	0.007692	-0.160981	-0.006965
1985	-0.011078	0.059711	-0.054750	0.023414
1986	-0.005834	0.064018	-0.054204	0.016476
1987	-0.048134	0.051139	0.075513	-0.072417
1988	0.008875	-0.025034	0.053663	0.096800
1989	0.052282	0.010845	0.072344	0.026360
1990	0.036021	-0.048419	0.075964	0.023491
1991	0.058479	-0.035268	0.062005	0.058952
1992	-0.055708	-0.131410	0.007419	-0.018632
1993	-0.115505	-0.183549	-0.067858	-0.082082
1994	-0.139719	-0.206389	-0.076692	-0.070594
1995	-0.112206	0.121493	-0.011262	-0.111544
1996	-0.123660	0.113730	-0.028877	-0.117543
1997	0.201532	0.136448	0.002401	0.057738
1998	0.188465	0.120613	0.038827	0.070966
1999	0.200692	0.097204	0.022013	0.087646
2000	-0.061225	-0.029259	-0.051131	0.043642
2001	-0.052348	-0.051943	-0.060955	-0.016930
2002	-0.051303	-0.043229	0.004170	-0.023878
2003	-0.070186	-0.003787	-0.011815	0.016174
2004	-0.092167	-0.044170	-0.005763	0.007533
2005	0.028848	-0.016435	0.017867	-0.034605
2006	0.148011	0.039641	0.022038	0.006714
2007	-0.064628	-0.008688	0.026348	0.011363



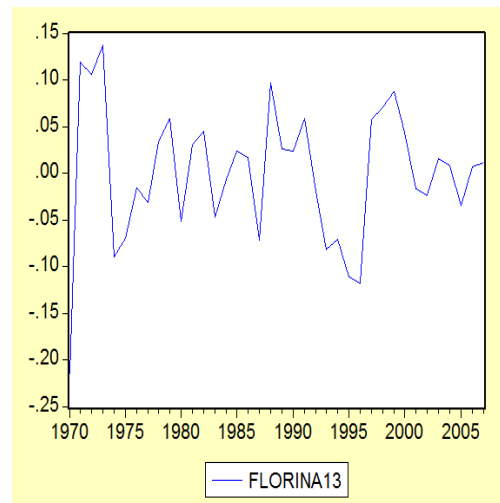
(13)



(14)



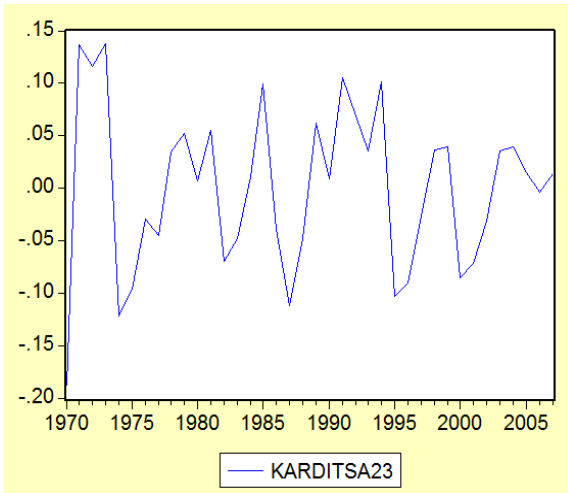
(15)



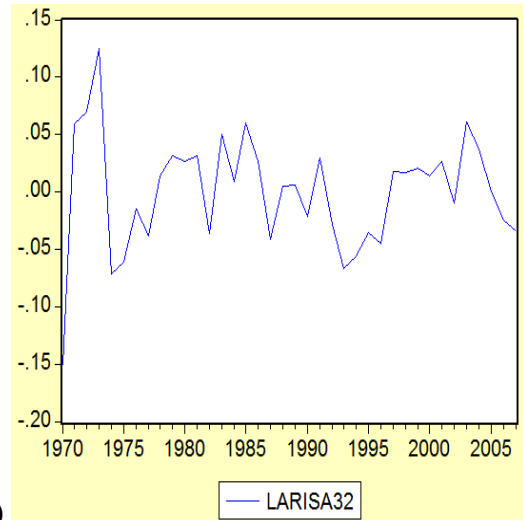
(16)

Πίνακας 4

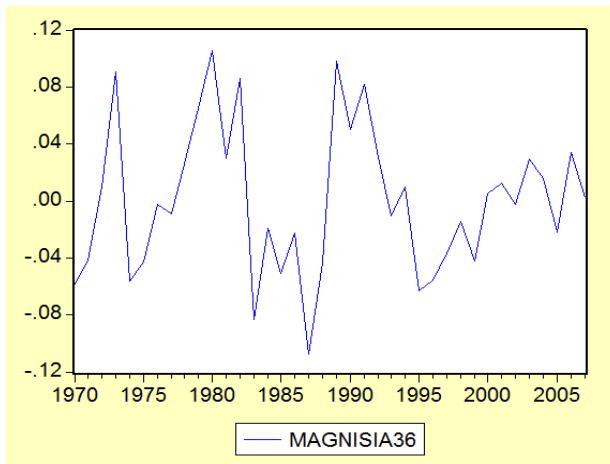
Περιφέρεια Θεσσαλίας				
Έτη	Καρδίτσα	Λάρισα	Μαγνησία	Τρίκαλα
1970	-0.187980	-0.150565	-0.058164	-0.147467
1971	0.137059	0.058898	-0.041560	0.074039
1972	0.115879	0.069569	0.009641	0.076192
1973	0.137287	0.125415	0.090969	0.116670
1974	-0.122241	-0.072104	-0.056451	-0.099059
1975	-0.095917	-0.061090	-0.042794	-0.077747
1976	-0.029114	-0.015097	-0.002363	-0.021901
1977	-0.045335	-0.037812	-0.009190	-0.032125
1978	0.034068	0.013970	0.026066	0.035410
1979	0.052108	0.031200	0.065086	0.061912
1980	0.006957	0.026384	0.105794	0.040229
1981	0.055018	0.031360	0.030263	0.048566
1982	-0.069976	-0.036451	0.086251	-0.016632
1983	-0.048184	0.049864	-0.082969	-0.056850
1984	0.010433	0.009357	-0.019265	0.007439
1985	0.099308	0.060351	-0.050618	0.046224
1986	-0.039067	0.026578	-0.022436	0.034722
1987	-0.111994	-0.040858	-0.107709	-0.042159
1988	-0.048346	0.005004	-0.043757	0.004407
1989	0.061983	0.005481	0.098362	0.027288
1990	0.008734	-0.021638	0.050218	-0.010732
1991	0.105490	0.029135	0.081725	0.035415
1992	0.068946	-0.028047	0.030596	-0.044141
1993	0.035764	-0.067263	-0.010380	-0.094152
1994	0.101699	-0.056139	0.009571	-0.094040
1995	-0.102718	-0.035074	-0.062859	0.049296
1996	-0.090613	-0.045627	-0.055733	0.040035
1997	-0.026681	0.017294	-0.036410	-0.021173
1998	0.036919	0.016909	-0.014584	0.093230
1999	0.038994	0.021151	-0.041875	0.083698
2000	-0.085496	0.013912	0.005332	-0.051919
2001	-0.071969	0.026634	0.012466	-0.054972
2002	-0.030910	-0.009494	-0.002497	-0.055228
2003	0.035683	0.061185	0.029071	-0.014249
2004	0.039423	0.037359	0.015882	0.027013
2005	0.014512	-0.000415	-0.022039	-0.003954
2006	-0.004037	-0.024622	0.034286	0.021816
2007	0.014316	-0.034711	0.002076	0.014900



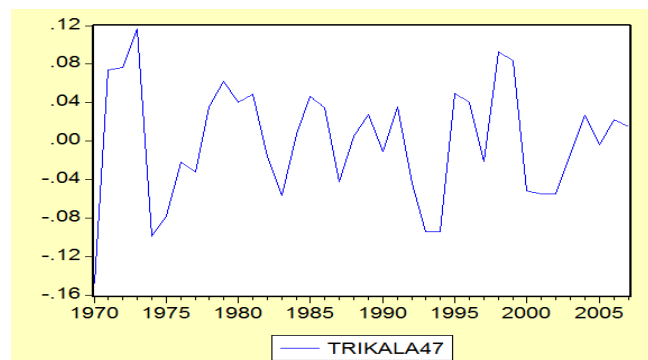
(17)



(18)



(19)

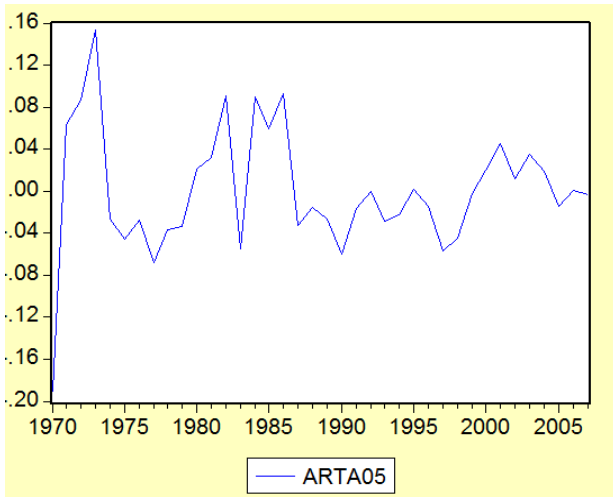


(20)

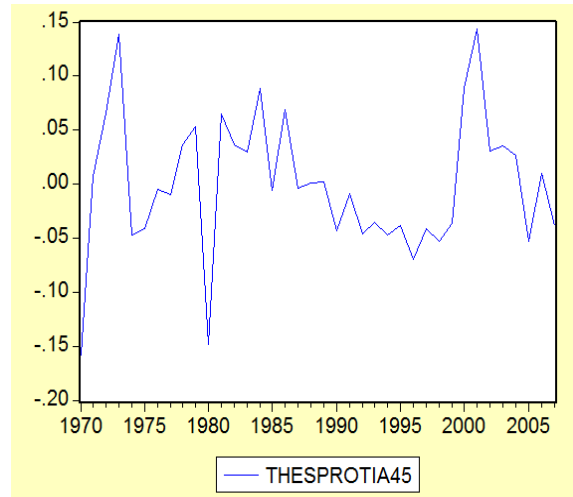


Πίνακας 5

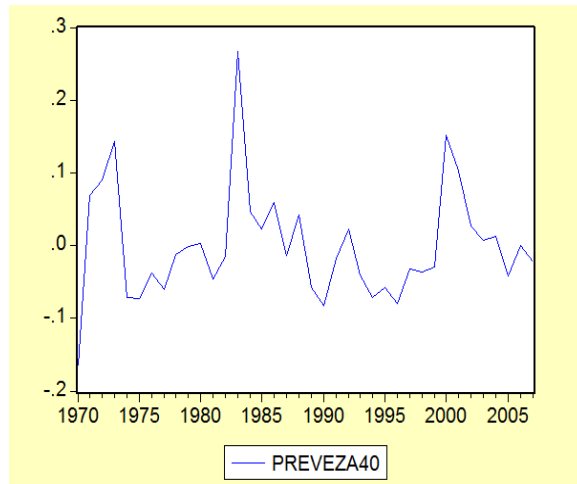
Περιφέρεια Ηπείρου				
Έτη	Άρτα	Θεσπρωτία	Ιωάννινα	Πρέβεζα
1970	-0.190541	-0.157865	-0.101794	-0.164414
1971	0.063492	0.007087	0.030550	0.068757
1972	0.086697	0.065456	0.048792	0.089345
1973	0.153615	0.139142	0.086827	0.143656
1974	-0.027053	-0.047064	-0.105283	-0.070924
1975	-0.046182	-0.041111	-0.073565	-0.073585
1976	-0.027364	-0.004821	-0.019426	-0.038456
1977	-0.068514	-0.009814	-0.009195	-0.059953
1978	-0.036627	0.036668	0.051881	-0.012853
1979	-0.033406	0.052808	0.097194	-0.001520
1980	0.020982	-0.148098	0.051889	0.003312
1981	0.032456	0.064862	0.073420	-0.045587
1982	0.091000	0.036438	0.049816	-0.014889
1983	-0.055293	0.029597	-0.018800	0.267367
1984	0.089441	0.088372	-0.050898	0.046093
1985	0.059205	-0.005850	-0.034623	0.022703
1986	0.092418	0.069197	0.053921	0.058753
1987	-0.032610	-0.004275	-0.035306	-0.013676
1988	-0.014963	0.001548	-0.004468	0.041846
1989	-0.026791	0.002200	0.002663	-0.058053
1990	-0.060084	-0.042728	-0.024732	-0.083138
1991	-0.016591	-0.008691	-0.004608	-0.018247
1992	-7.88E-05	-0.046386	-0.001830	0.022012
1993	-0.029067	-0.035733	-0.049833	-0.040027
1994	-0.022180	-0.047591	-0.070055	-0.071676
1995	0.001681	-0.038100	-0.046128	-0.057794
1996	-0.013960	-0.069382	-0.098882	-0.080586
1997	-0.056751	-0.040980	0.034872	-0.032255
1998	-0.044304	-0.052534	0.031841	-0.035796
1999	-0.002055	-0.036515	0.024258	-0.028913
2000	0.019509	0.088604	0.067314	0.151760
2001	0.045697	0.143524	0.039119	0.103211
2002	0.011755	0.030650	-0.001994	0.027080
2003	0.035092	0.035026	0.023615	0.007766
2004	0.019015	0.027072	0.033072	0.012260
2005	-0.014733	-0.052615	-0.017812	-0.041335
2006	0.000687	0.009716	0.014082	0.000298
2007	-0.003595	-0.037812	-0.045894	-0.022542



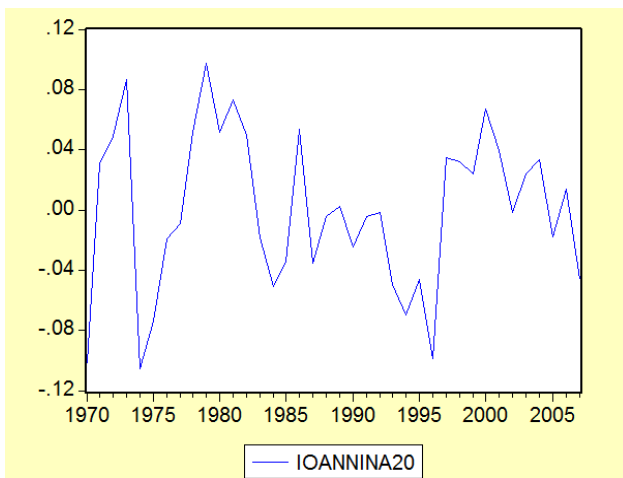
(21)



(22)



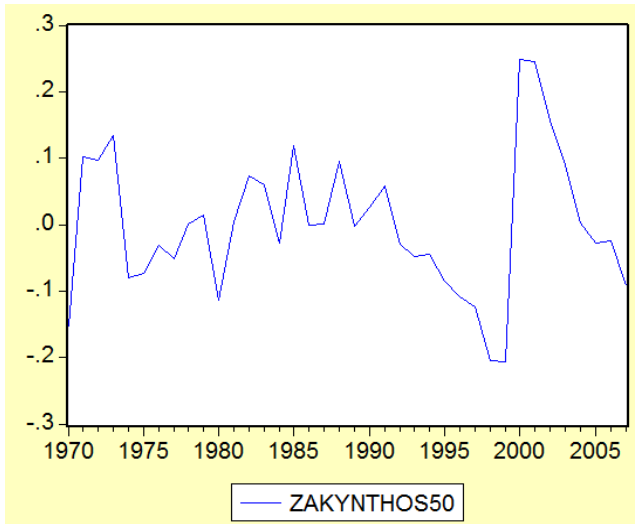
(23)



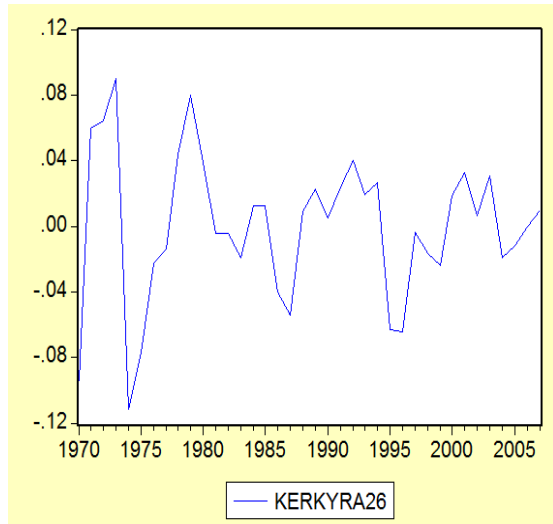
(24)

Πίνακας 6

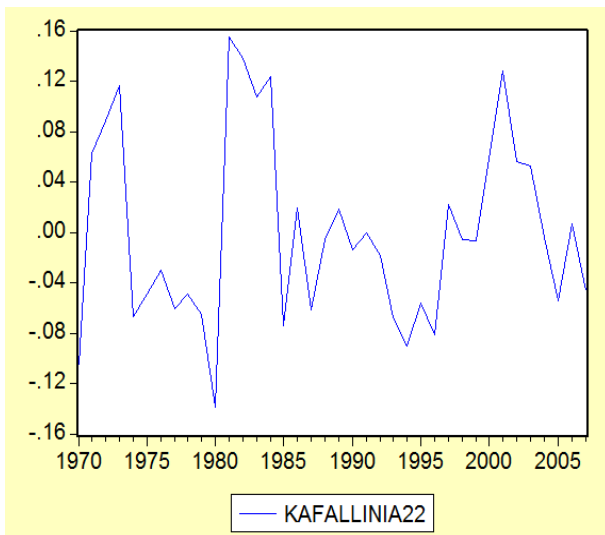
Περιφέρεια Ιονίων Νησιών				
Έτη	Ζάκυνθος	Κέρκυρα	Κεφαλονιά	Λευκάδα
1970	-0.153107	-0.094269	-0.104532	-0.096258
1971	0.101823	0.059706	0.062241	0.049062
1972	0.097379	0.064626	0.088763	0.062302
1973	0.134759	0.090130	0.116657	0.104723
1974	-0.080540	-0.111865	-0.067328	-0.086088
1975	-0.072722	-0.077370	-0.048910	-0.069967
1976	-0.030459	-0.022351	-0.030188	-0.026319
1977	-0.051244	-0.013740	-0.060938	-0.033444
1978	0.000621	0.043369	-0.049262	0.016004
1979	0.014302	0.079912	-0.065556	0.044889
1980	-0.113648	0.038613	-0.139202	-0.061285
1981	0.004610	-0.004604	0.155441	-0.003957
1982	0.073763	-0.004558	0.137849	0.121939
1983	0.059349	-0.019013	0.107193	0.080701
1984	-0.028228	0.012376	0.123786	0.107225
1985	0.118734	0.012611	-0.073815	0.086667
1986	-0.001370	-0.040439	0.019643	-0.060549
1987	0.001092	-0.054462	-0.061158	-0.103412
1988	0.095355	0.009285	-0.006228	-0.036813
1989	-0.002553	0.022854	0.018338	-0.041904
1990	0.025882	0.005005	-0.014078	-0.007660
1991	0.057750	0.023763	-0.000424	-0.008447
1992	-0.029238	0.039899	-0.018865	-0.027778
1993	-0.048068	0.018904	-0.067753	-0.088239
1994	-0.044451	0.026461	-0.090662	-0.120683
1995	-0.085475	-0.063361	-0.056426	-0.106854
1996	-0.107997	-0.064452	-0.081643	-0.138193
1997	-0.123301	-0.003499	0.022460	0.222046
1998	-0.204484	-0.016677	-0.005792	0.200390
1999	-0.205939	-0.023956	-0.006636	0.195412
2000	0.248952	0.018862	0.058588	-0.068902
2001	0.244605	0.032369	0.128046	-0.012546
2002	0.155670	0.006207	0.056378	-0.052120
2003	0.089739	0.030784	0.052325	-0.000750
2004	0.002101	-0.019195	-0.004364	0.010047
2005	-0.027213	-0.011890	-0.054217	-0.042475
2006	-0.023800	-1.64E-06	0.006908	0.002516
2007	-0.092649	0.009968	-0.046639	-0.009280



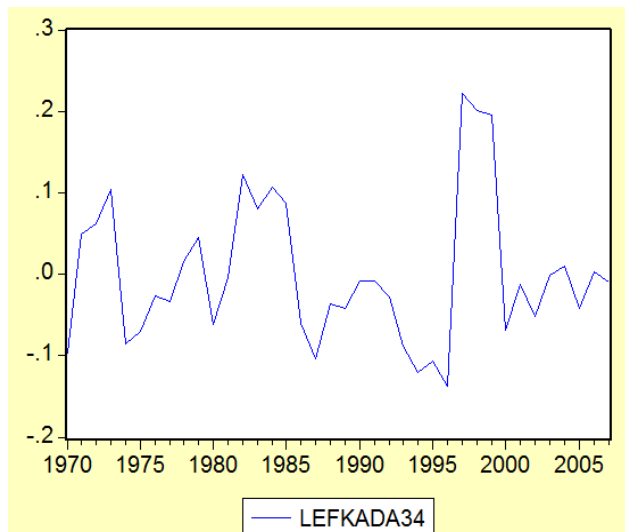
(25)



(26)



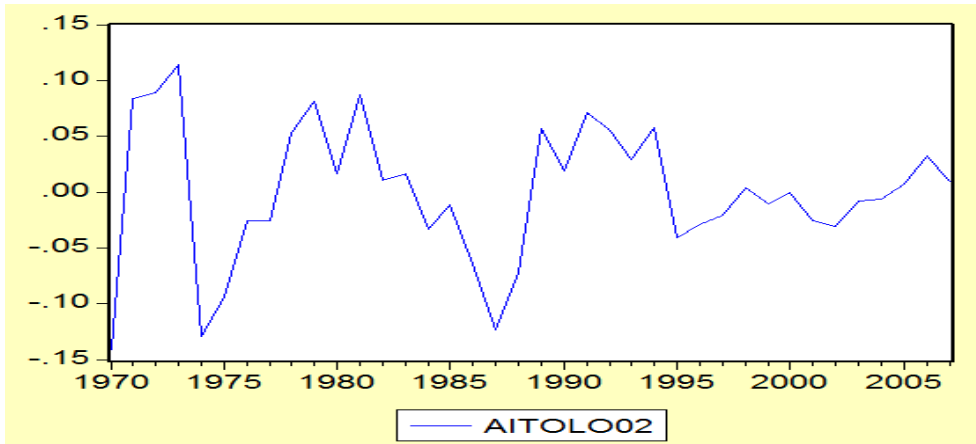
(27)



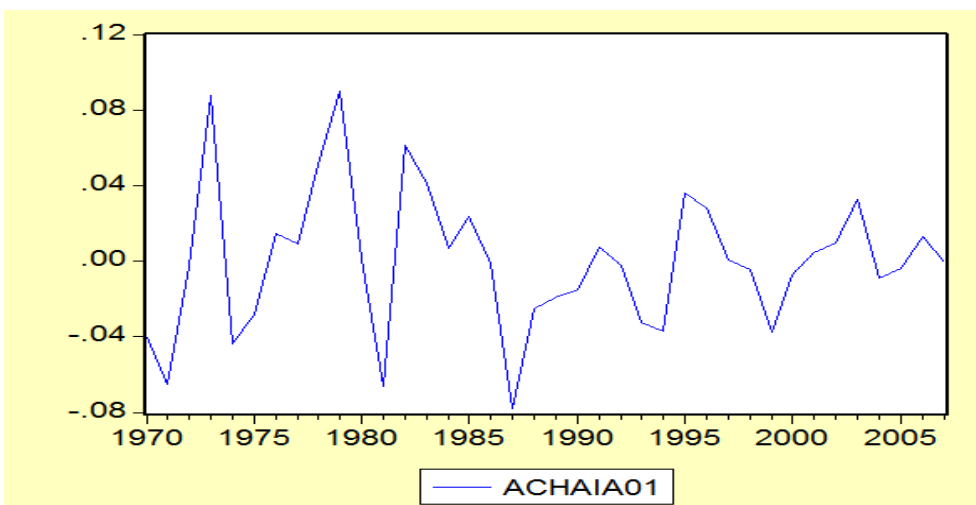
(28)

## Πίνακας 7

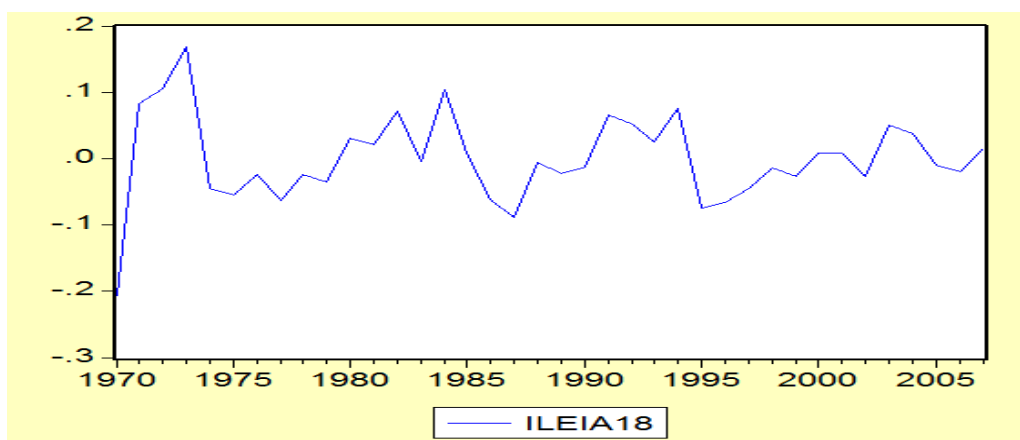
Περιφέρεια Δυτικής Ελλάδας			
Έτη	Αιτωλοακαρνανία	Αχαΐα	Ηλεία
1970	-0.141103	-0.040118	-0.207216
1971	0.084193	-0.064914	0.083046
1972	0.088803	-0.002471	0.105290
1973	0.114216	0.087670	0.168227
1974	-0.129052	-0.044034	-0.045337
1975	-0.094380	-0.027918	-0.054216
1976	-0.025758	0.014835	-0.024318
1977	-0.025367	0.009021	-0.063324
1978	0.052518	0.051142	-0.023375
1979	0.081181	0.090147	-0.035380
1980	0.016402	0.001458	0.030623
1981	0.087244	-0.066499	0.020512
1982	0.010368	0.061544	0.070891
1983	0.016130	0.040909	-0.005005
1984	-0.033541	0.006706	0.104114
1985	-0.011412	0.023480	0.008901
1986	-0.064215	-0.000999	-0.061915
1987	-0.123572	-0.078050	-0.088559
1988	-0.072023	-0.024981	-0.005366
1989	0.057012	-0.018893	-0.023137
1990	0.018779	-0.015144	-0.012185
1991	0.071462	0.007343	0.066213
1992	0.055575	-0.002391	0.051789
1993	0.028971	-0.032560	0.025172
1994	0.057514	-0.036977	0.075981
1995	-0.040953	0.036015	-0.074069
1996	-0.028729	0.028372	-0.065616
1997	-0.020857	0.000721	-0.045708
1998	0.003510	-0.004239	-0.014043
1999	-0.010455	-0.037606	-0.026502
2000	-0.000228	-0.007388	0.007781
2001	-0.025705	0.004385	0.008586
2002	-0.030751	0.009567	-0.026778
2003	-0.007954	0.032665	0.050527
2004	-0.006537	-0.009016	0.038415
2005	0.007546	-0.004128	-0.010228
2006	0.032424	0.012967	-0.019474
2007	0.008748	-0.000620	0.015683



(29)



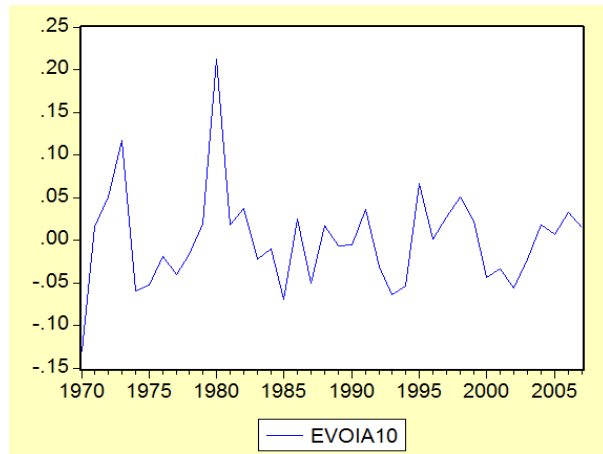
(30)



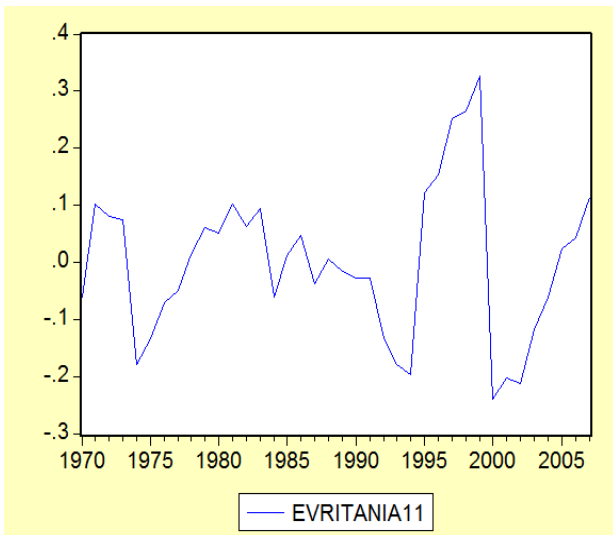
(31)

Πίνακας 8

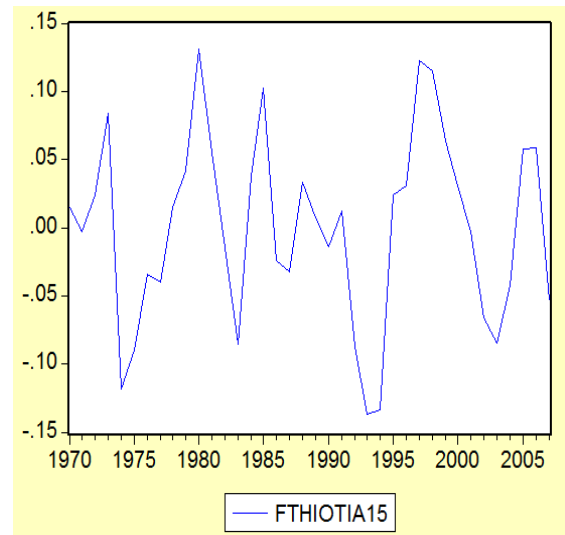
Περιφέρεια Στερεάς Ελλάδας					
Ετη	Βοιωτία	Εύβοια	Ευρυτανία	Φθιώτιδα	Φωκίδα
1970	-0.062196	-0.130749	-0.060695	0.014845	-0.084759
1971	-0.131189	0.015404	0.101392	-0.002935	0.083224
1972	-0.028631	0.050368	0.080999	0.024424	0.098396
1973	0.124523	0.117197	0.074360	0.084082	0.110293
1974	0.014691	-0.059677	-0.178303	-0.118260	-0.133278
1975	0.005211	-0.052454	-0.133496	-0.089933	-0.100171
1976	0.040101	-0.019485	-0.070560	-0.034068	-0.060091
1977	0.009236	-0.039990	-0.048766	-0.039947	-0.062728
1978	0.036077	-0.016299	0.013097	0.014851	-0.041362
1979	0.072920	0.018895	0.061373	0.041826	-0.012468
1980	0.064332	0.212551	0.050331	0.130812	0.080915
1981	0.021601	0.017950	0.102188	0.055334	0.117136
1982	-0.021679	0.037539	0.062980	-0.014487	0.085724
1983	0.003207	-0.022220	0.094416	-0.085259	-0.070913
1984	0.045818	-0.009669	-0.060234	0.037852	0.057047
1985	0.058393	-0.069588	0.011173	0.102729	0.026725
1986	-0.014742	0.025213	0.046088	-0.024103	0.056437
1987	-0.146077	-0.050951	-0.036711	-0.032415	-0.043233
1988	-0.081630	0.017374	0.006648	0.033401	-0.000885
1989	0.017729	-0.006358	-0.015748	0.007557	-0.027506
1990	-0.033999	-0.005461	-0.027363	-0.013590	-0.011992
1991	-0.041491	0.036399	-0.028206	0.012305	0.015408
1992	-0.135600	-0.031409	-0.134025	-0.087126	-0.079648
1993	-0.208918	-0.064437	-0.179539	-0.136636	-0.114827
1994	-0.255431	-0.054077	-0.195944	-0.133793	-0.107285
1995	0.220861	0.066601	0.121200	0.024151	0.001973
1996	0.272831	0.001279	0.152759	0.030384	0.036642
1997	0.158246	0.026590	0.252016	0.122522	0.136790
1998	0.127318	0.050500	0.266101	0.114706	0.140302
1999	0.085750	0.021995	0.325821	0.063629	0.144602
2000	0.019461	-0.043316	-0.239278	0.030626	-0.062564
2001	0.007972	-0.033757	-0.202560	-0.003177	-0.102514
2002	-0.068017	-0.056112	-0.213064	-0.066560	-0.091784
2003	-0.067644	-0.022425	-0.118657	-0.085085	-0.039228
2004	-0.054530	0.018013	-0.060968	-0.042579	0.023342
2005	-0.060703	0.006649	0.023796	0.058057	-0.019988
2006	-0.009364	0.032917	0.043969	0.058979	0.042089
2007	0.015563	0.014997	0.113410	-0.053116	0.010183



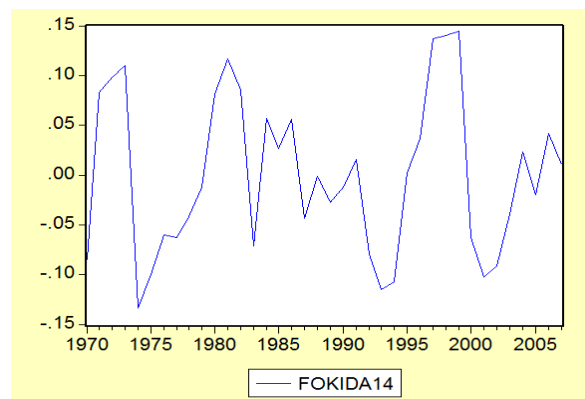
(33)



(34)



(35)

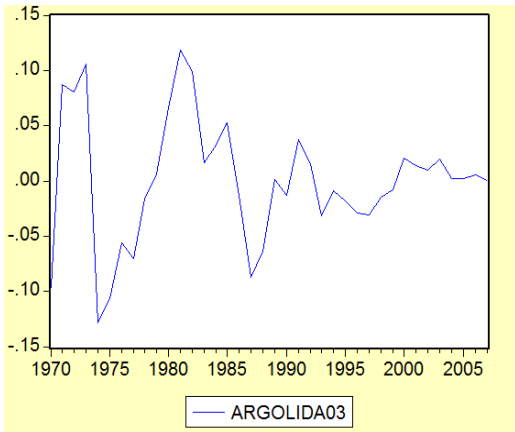


(36)

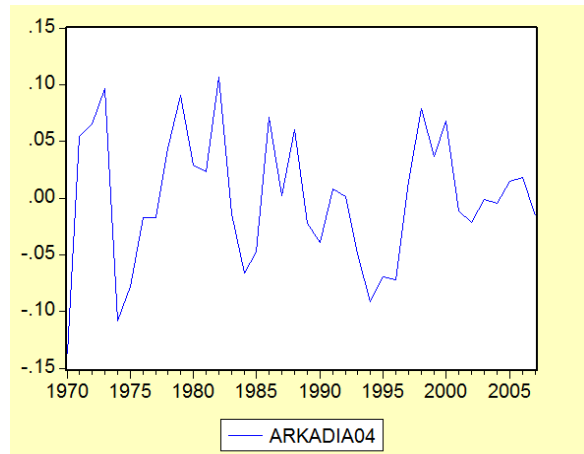


Πίνακας 9

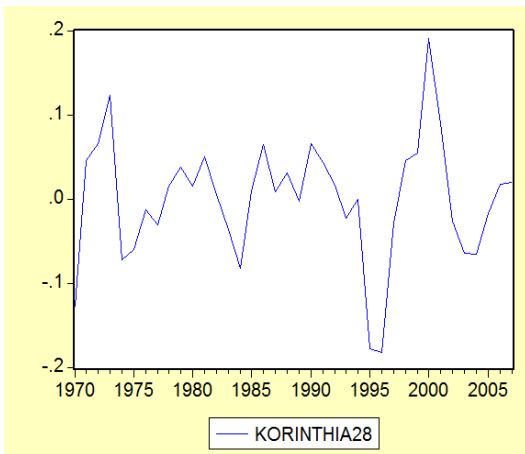
Περιφέρεια Πελοποννήσου					
Έτη	Αργολίδα	Αρκαδία	Κορινθία	Λακωνία	Μεσσηνία
1970	-0.096099	-0.136994	-0.127448	-0.153491	-0.169739
1971	0.087415	0.054775	0.045771	0.129072	0.097168
1972	0.080505	0.065386	0.065401	0.104774	0.092587
1973	0.105570	0.096231	0.122619	0.114197	0.133123
1974	-0.128140	-0.107906	-0.072946	-0.140634	-0.082825
1975	-0.106989	-0.078101	-0.059636	-0.109657	-0.075108
1976	-0.056239	-0.017378	-0.012783	-0.047001	-0.032198
1977	-0.069958	-0.017686	-0.030830	-0.061112	-0.064103
1978	-0.016746	0.043392	0.014672	0.014921	-0.010975
1979	0.006538	0.090600	0.037101	0.034248	-0.005280
1980	0.065790	0.029315	0.015077	0.050211	0.007529
1981	0.118004	0.022832	0.049842	0.086874	0.033087
1982	0.099396	0.106339	0.005575	0.019513	0.032984
1983	0.016131	-0.013542	-0.036064	-0.004493	0.112845
1984	0.032469	-0.066561	-0.082111	0.033120	0.132469
1985	0.053076	-0.047848	0.010005	0.062222	0.089748
1986	-0.012855	0.070996	0.064747	0.052616	-0.085115
1987	-0.087231	0.002064	0.008917	-0.056354	-0.137973
1988	-0.063873	0.060581	0.030587	-0.042794	-0.059234
1989	0.001240	-0.022613	-0.002839	-0.015929	-0.025456
1990	-0.012714	-0.039290	0.065905	-0.046660	-0.032844
1991	0.037352	0.007738	0.042995	0.027514	0.040532
1992	0.015327	0.001316	0.016296	0.009049	0.029658
1993	-0.031893	-0.049122	-0.022947	-0.032600	0.004236
1994	-0.008741	-0.091282	-0.001057	-0.014803	0.031907
1995	-0.018445	-0.069262	-0.177808	-0.069520	0.004712
1996	-0.028717	-0.072262	-0.182327	-0.082708	-0.000739
1997	-0.031033	0.014733	-0.028171	0.055483	-0.022734
1998	-0.014975	0.078955	0.045572	0.025685	-0.045574
1999	-0.008280	0.036676	0.054411	0.043991	-0.037677
2000	0.020576	0.067713	0.190953	-0.011024	-0.013562
2001	0.013965	-0.011190	0.089138	0.007367	-0.003337
2002	0.009408	-0.021116	-0.026842	-0.002567	-0.022165
2003	0.019878	-0.000871	-0.064390	0.014034	0.016906
2004	0.002060	-0.004477	-0.065949	0.001461	0.017048
2005	0.002509	0.015167	-0.017652	-0.024222	0.005253
2006	0.005310	0.018285	0.016991	0.034272	0.030262
2007	0.000409	-0.015593	0.019226	-0.005057	0.014581



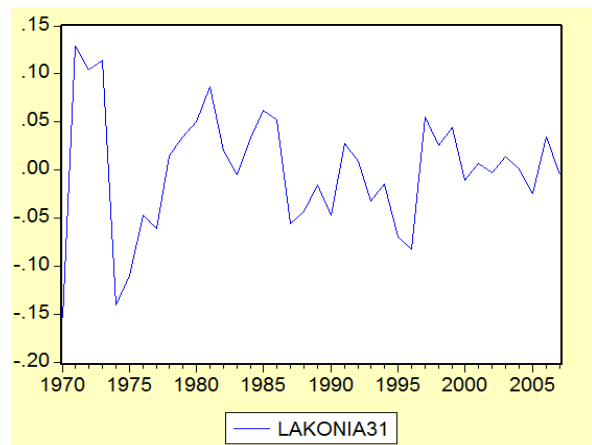
(37)



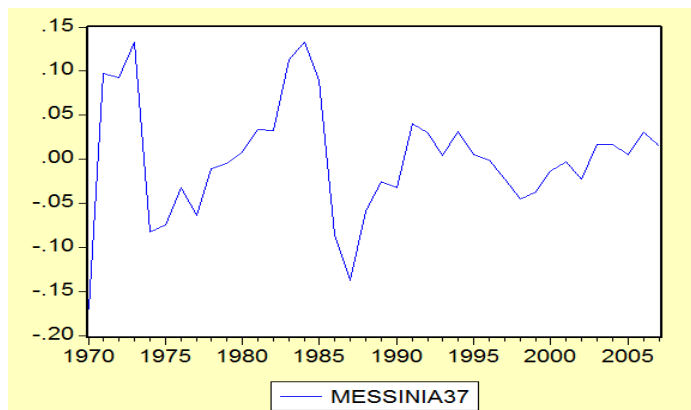
(38)



(39)



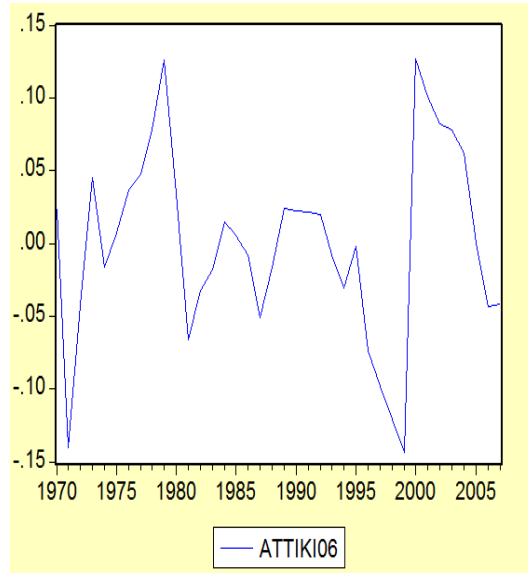
(40)



(41)

**Πίνακας 10**

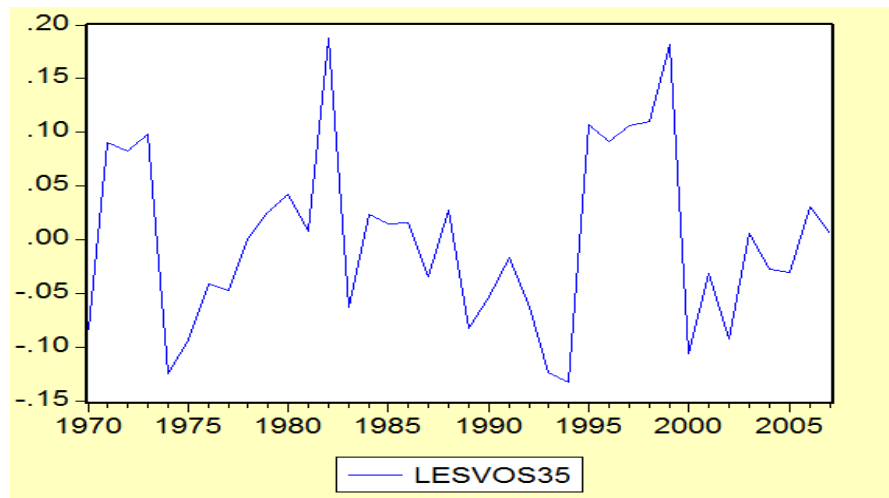
Περιφέρεια Αττικής	
Έτη	Αττική
1970	0.023242
1971	-0.140308
1972	-0.042400
1973	0.045259
1974	-0.016744
1975	0.007090
1976	0.036381
1977	0.047341
1978	0.078248
1979	0.125658
1980	0.033969
1981	-0.066520
1982	-0.032113
1983	-0.017970
1984	0.014377
1985	0.005575
1986	-0.008362
1987	-0.051201
1988	-0.016829
1989	0.024297
1990	0.022123
1991	0.021667
1992	0.019466
1993	-0.008085
1994	-0.030994
1995	-0.001992
1996	-0.073671
1997	-0.098535
1998	-0.120624
1999	-0.143540
2000	0.126520
2001	0.101011
2002	0.082035
2003	0.077564
2004	0.062183
2005	0.000419
2006	-0.042995
2007	-0.041539



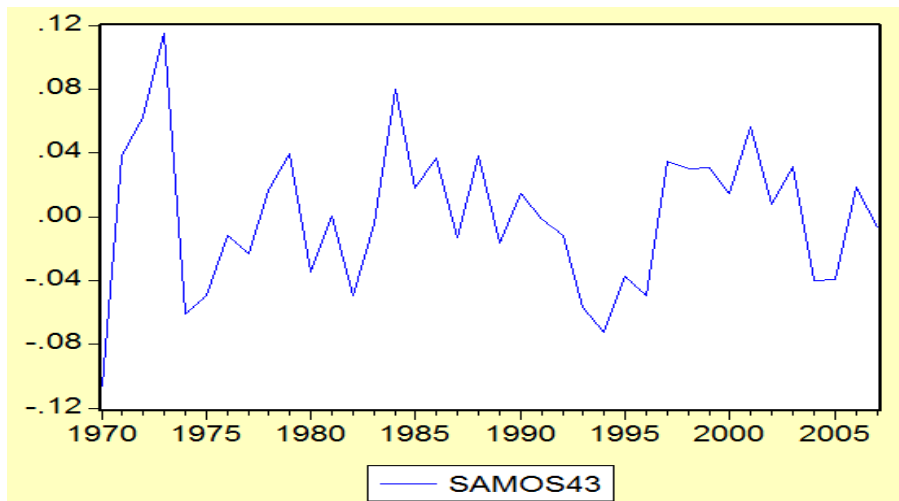
(42)

Πίνακας 11

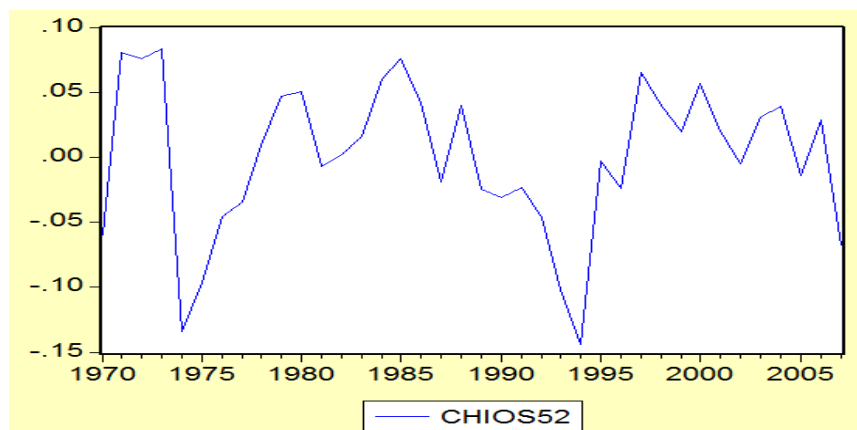
Περιφέρεια Βορείου Αιγαίου			
Έτη	Λέσβος	Σάμος	Χίος
1970	-0.083541	-0.106065	-0.059533
1971	0.090577	0.037793	0.080727
1972	0.082195	0.062497	0.076040
1973	0.098712	0.114782	0.083176
1974	-0.125398	-0.060741	-0.134170
1975	-0.093582	-0.049237	-0.096103
1976	-0.041827	-0.011648	-0.045749
1977	-0.047609	-0.022996	-0.034315
1978	-0.000513	0.016834	0.009409
1979	0.025485	0.039707	0.046985
1980	0.042080	-0.035014	0.050362
1981	0.007905	0.000344	-0.007195
1982	0.187763	-0.049849	0.001732
1983	-0.063163	-0.004537	0.016216
1984	0.023231	0.080225	0.060415
1985	0.014382	0.017987	0.075442
1986	0.015579	0.036611	0.041825
1987	-0.034425	-0.013301	-0.019216
1988	0.027684	0.038288	0.040065
1989	-0.083050	-0.016363	-0.024738
1990	-0.053384	0.014784	-0.031000
1991	-0.016816	-0.001748	-0.023036
1992	-0.062922	-0.011652	-0.046663
1993	-0.124207	-0.056634	-0.101861
1994	-0.133228	-0.072165	-0.144047
1995	0.107258	-0.037445	-0.003116
1996	0.091378	-0.049829	-0.024231
1997	0.106150	0.034909	0.065021
1998	0.109783	0.030319	0.040201
1999	0.181705	0.030933	0.019382
2000	-0.105813	0.014819	0.056782
2001	-0.031500	0.056602	0.020562
2002	-0.092839	0.008089	-0.005026
2003	0.005445	0.031526	0.030823
2004	-0.028069	-0.039798	0.039091
2005	-0.030978	-0.039523	-0.014381
2006	0.029964	0.018798	0.028409
2007	0.005588	-0.007303	-0.068284



(43)



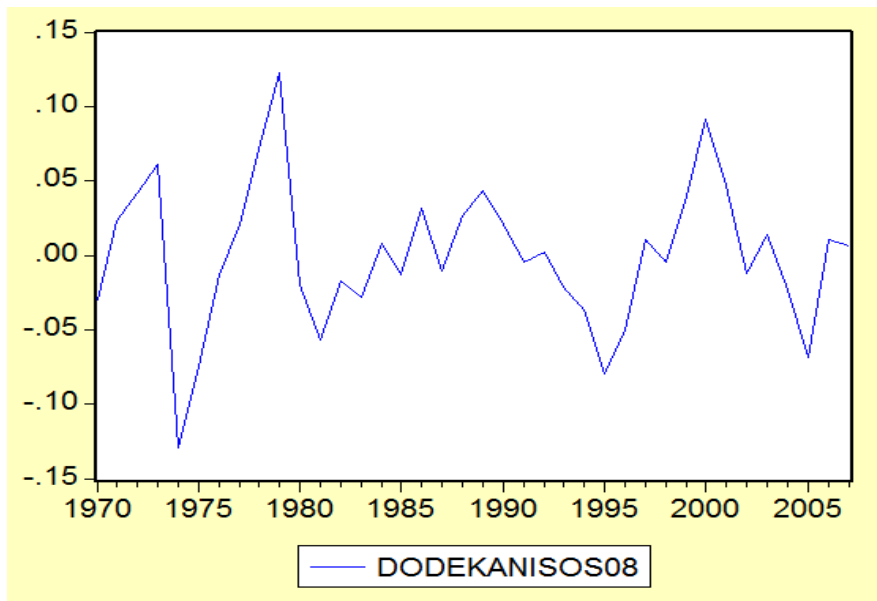
(44)



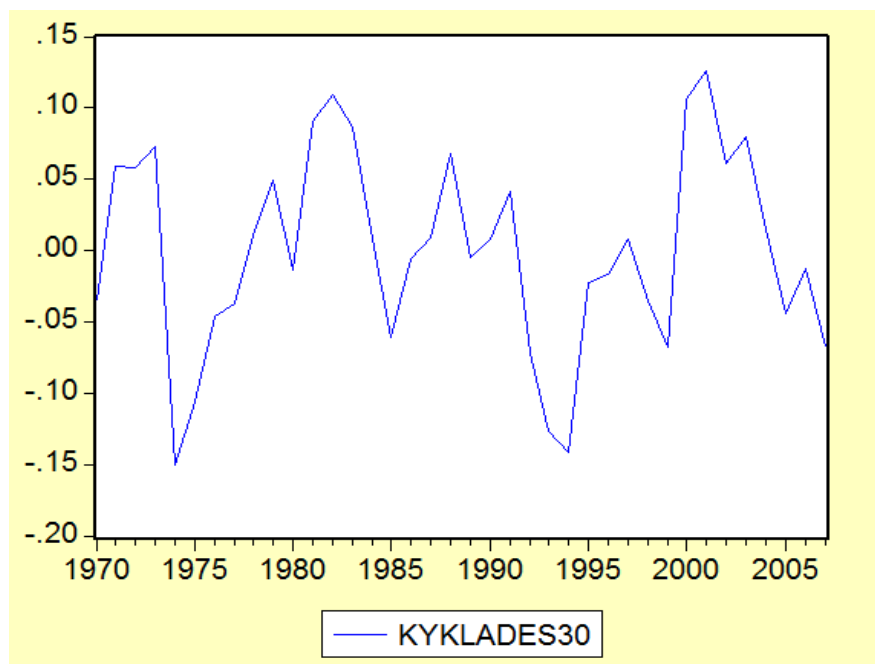
(45)

Πίνακας 12

Περιφέρεια Νότιου Αιγαίου		
Έτη	Δωδεκάνησα	Κυκλάδες
1970	-0.029707	-0.034118
1971	0.023208	0.059071
1972	0.041404	0.057773
1973	0.061135	0.072679
1974	-0.129023	-0.150508
1975	-0.074796	-0.106158
1976	-0.013188	-0.045993
1977	0.020654	-0.037067
1978	0.071586	0.011037
1979	0.122374	0.049209
1980	-0.019579	-0.013464
1981	-0.056815	0.091005
1982	-0.016898	0.109506
1983	-0.027922	0.086711
1984	0.007829	0.008047
1985	-0.013442	-0.061180
1986	0.031732	-0.005566
1987	-0.010401	0.008666
1988	0.026928	0.067974
1989	0.043500	-0.004978
1990	0.020873	0.007514
1991	-0.004573	0.041571
1992	0.001892	-0.071822
1993	-0.021387	-0.126495
1994	-0.036715	-0.141824
1995	-0.079469	-0.022975
1996	-0.049926	-0.016960
1997	0.010736	0.008410
1998	-0.004414	-0.035349
1999	0.039871	-0.067833
2000	0.091138	0.106284
2001	0.046723	0.125569
2002	-0.012370	0.060762
2003	0.014259	0.080195
2004	-0.023047	0.014982
2005	-0.068348	-0.044043
2006	0.010141	-0.013185
2007	0.006035	-0.067447



(46)

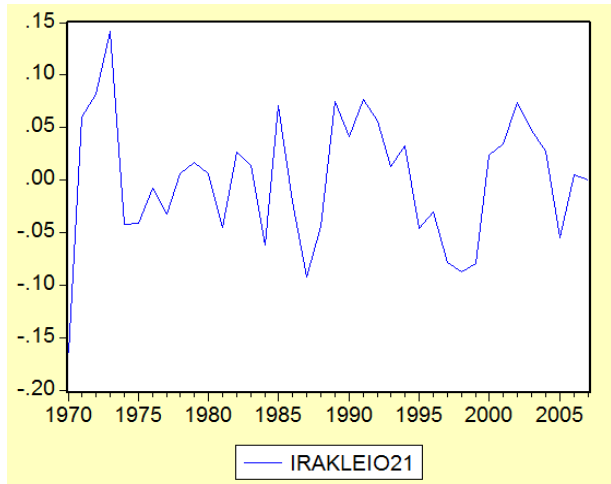


(47)

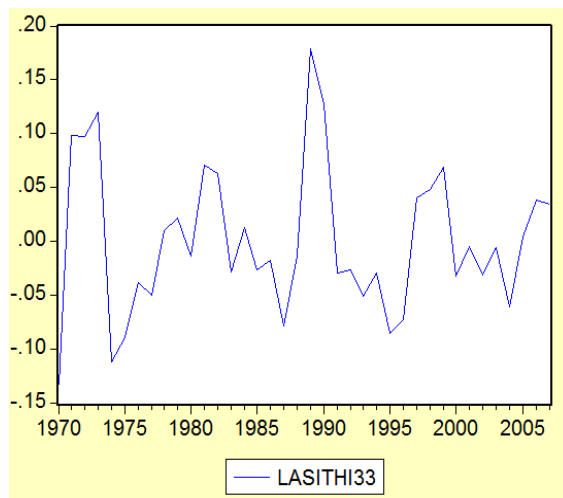
Πίνακας 13

Περιφέρεια Κρήτης				
Έτη	Ηράκλειο	Λασιθί	Ρέθυμνο	Χανιά
1970	-0.163953	-0.132816	-0.092785	-0.113540
1971	0.059637	0.098631	0.038770	0.043728
1972	0.081648	0.097535	0.059281	0.061372
1973	0.141983	0.120143	0.104086	0.108623
1974	-0.042047	-0.111732	-0.078833	-0.070100
1975	-0.041379	-0.089381	-0.067308	-0.052692
1976	-0.008268	-0.038392	-0.026419	-0.008924
1977	-0.032329	-0.050691	-0.040086	-0.024230
1978	0.005789	0.009561	0.011832	0.027208
1979	0.016790	0.021940	0.033788	0.046291
1980	0.005697	-0.014300	-0.004484	0.010456
1981	-0.045253	0.070367	-0.066300	-0.059546
1982	0.026740	0.062744	0.163870	0.118451
1983	0.014056	-0.028134	0.139114	-0.056128
1984	-0.061876	0.012321	-0.042983	-0.010514
1985	0.071175	-0.026722	-0.033136	0.053106
1986	-0.020918	-0.017636	-0.011055	-0.012471
1987	-0.092651	-0.078237	-0.079639	-0.073208
1988	-0.044111	-0.013974	-0.012903	-0.019480
1989	0.075080	0.178636	0.037304	0.025228
1990	0.041435	0.127878	0.029684	0.004656
1991	0.076456	-0.029142	0.029514	0.049238
1992	0.056099	-0.027030	0.012911	0.014612
1993	0.012778	-0.051239	-0.028600	-0.030686
1994	0.032729	-0.029825	-0.029890	-0.016394
1995	-0.046148	-0.085214	-0.107689	-0.030161
1996	-0.030633	-0.072465	-0.117941	0.004486
1997	-0.078346	0.039916	0.022828	-0.020666
1998	-0.087241	0.048020	0.016030	-0.024944
1999	-0.079346	0.068666	0.019317	-0.001021
2000	0.023996	-0.032409	0.085928	0.015959
2001	0.034009	-0.004743	0.041384	0.026939
2002	0.073864	-0.031057	0.043833	0.015820
2003	0.047161	-0.006370	-0.002013	0.011488
2004	0.027772	-0.061096	0.026218	-0.004839
2005	-0.055141	0.003695	0.007815	-0.001910
2006	0.004821	0.038196	-0.037290	-0.000903
2007	-7.59E-05	0.034355	-0.044151	-0.005303

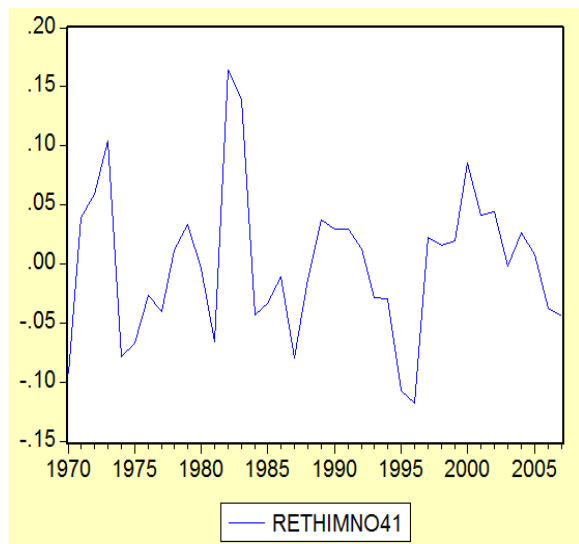




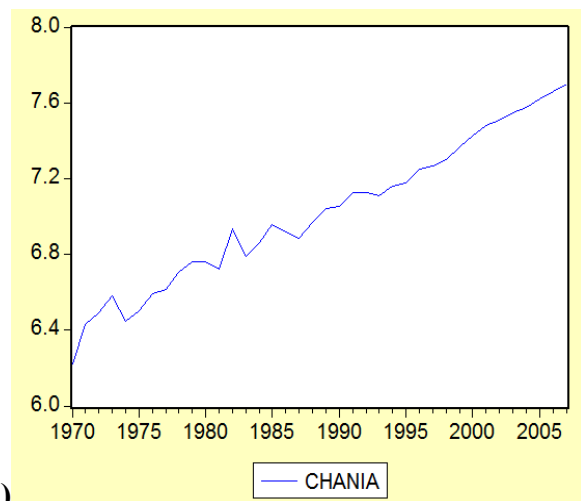
(48)



(49)



(50)



(51)

## ΠΑΡΑΡΤΗΜΑ ΙΙ

Έτη	Ελλάδα
1970	-0,05876
1971	-0,03538
1972	0,015352
1973	0,082862
1974	-0,04913
1975	-0,0307
1976	0,006197
1977	0,003742
1978	0,043069
1979	0,077876
1980	0,031824
1981	-0,01817
1982	0,002002
1983	-0,01348
1984	0,01564
1985	0,024792
1986	-0,00908
1987	-0,05858
1988	-0,01379
1989	0,019365
1990	0,012519
1991	0,028628
1992	0,011276
1993	-0,02321
1994	-0,0269
1995	-0,02671
1996	-0,04459
1997	-0,03562
1998	-0,04135
1999	-0,05137
2000	0,057521
2001	0,04469
2002	0,02461
2003	0,034804
2004	0,030369
2005	-0,00421
2006	-0,01072
2007	-0,0154

Περίοδος 1970-1979			
Έβρος	0,688632	Κεφαλονιά	0,3775803
Ξάνθη	0,812099	Λευκάδα	0,7686106
Ροδόπη	0,539451	Αιτωλοακαρνανίας	0,7683995
Δράμα	0,646037	Αχαΐας	0,9650889
Καβάλα	0,365061	Ηλείας	0,5254924
Ημαθία	0,85895	Βοιωτία	0,7574969
Θεσσαλονίκη	0,613762	Εύβοια	0,7603746
Κιλκίς	0,613287	Ευρυτανία	0,5890143
Πέλλα	0,68883	Φθιώτιδα	0,6955348
Πιερία	0,661774	Φωκίδα	0,5054697
Σέρρες	0,803591	Αργολίδα	0,5719638
Χαλκιδική	0,637289	Αρκαδία	0,827851
Γρεβενά	0,675493	Κορινθία	0,7720364
Καστοριά	0,916875	Λακωνία	0,605371
Κοζάνη	0,959402	Μεσσηνία	0,5742077
Φλώρινα	0,673151	Αττική	0,6079787
Καρδίτσα	0,673151	Λέσβος	0,6010841
Λάρισα	0,730206	Σάμος	0,7909656
Μαγνησία	0,989641	Χίος	0,6292349
Τρίκαλα	0,763094	Δωδεκάνησα	0,8183566
Άρτα	0,50916	Κυκλάδες	0,6417735
Θεσπρωτία	0,84939	Ηράκλειο	0,668112
Ιωάννινα	0,882006	Λασιθί	0,6274544
Πρέβεζα	0,624427	Ρέθυμνο	0,7660737
Ζάκυνθος	0,6022	Χανιά	0,8004729
Κέρκυρα	0,798547		
		<b>AVERAGE</b>	0,697873
		<b>VAR</b>	0,18708

Περίοδος 1980-1988			
Έβρος	0,703868	Κεφαλονιά	-0,158726
Ξάνθη	0,396268	Λευκάδα	0,4737908
Ροδόπη	0,211224	Αιτωλοακαρνανίας	0,44445
Δράμα	0,880304	Αχαΐας	0,6249869
Καβάλα	0,467273	Ηλείας	0,6785008
Ημαθία	0,696376	Βοιωτία	0,6785008
Θεσσαλονίκη	0,862706	Εύβοια	0,4587141
Κιλκίς	0,390959	Ευρυτανία	0,0636233
Πέλλα	0,737553	Φθιώτιδα	0,6654541
Περίαι	0,835946	Φωκίδα	0,47877
Σέρρες	0,631046	Αργολίδα	0,5822062
Χαλκιδική	0,695105	Αρκαδία	-0,180139
Γρεβενά	0,571287	Κορινθία	-0,22979
Καστοριά	0,078221	Λακωνία	0,6133007
Κοζάνη	-0,41911	Μεσσηνία	0,62984
Φλώρινα	0,165183	Αττική	0,8045873
Καρδίτσα	0,652954	Λέσβος	0,3697239
Λάρισα	-0,446	Σάμος	0,0875322
Μαγνησία	0,583167	Χίος	0,7992191
Τρίκαλα	-0,49425	Δωδεκάνησα	0,0253361
Άρτα	-0,28983	Κυκλάδες	-0,360056
Θεσπρωτία	-0,31625	Ηράκλειο	0,6591217
Ιωάννινα	0,098836	Λασιθί	0,3058825
Πρέβεζα	-0,00741	Ρέθυμνο	0,1693672
Ζάκυνθος	-0,14835	Χανιά	0,6076377
Κέρκυρα	0,843283		
		<b>AVERAGE</b>	0,346514
		<b>VAR</b>	0,161475

Περίοδος 1989-1999			
Έβρος	0,391093	Κεφαλονιά	0,3524217
Ξάνθη	-0,06648	Λευκάδα	-0,313667
Ροδόπη	-0,0492	Αιτωλοακαρνανίας	0,7426036
Δράμα	0,501566	Αχαΐας	0,0019561
Καβάλα	0,296785	Ηλείας	0,4759139
Ημαθία	0,701671	Βοιωτία	0,4759139
Θεσσαλονίκη	-0,39502	Εύβοια	-0,157275
Κιλκίς	0,608809	Ευρυτανία	-0,596934
Πέλλα	0,228823	Φθιώτιδα	-0,323751
Πιερία	0,695532	Φωκίδα	-0,483375
Σέρρες	0,446533	Αργολίδα	0,7304117
Χαλκιδική	-0,07226	Αρκαδία	-0,067877
Γρεβενά	-0,12199	Κορινθία	0,3597079
Καστοριά	-0,44046	Λακωνία	-0,017407
Κοζάνη	0,54485	Μεσσηνία	0,3831092
Φλώρινα	0,164224	Αττική	0,8636177
Καρδίτσα	0,481626	Λέσβος	-0,620755
Λάρισα	0,137243	Σάμος	-0,009615
Μαγνησία	0,904443	Χίος	-0,2385
Τρίκαλα	-0,20765	Δωδεκάνησα	0,3062042
Άρτα	-0,05004	Κυκλάδες	0,3762213
Θεσπρωτία	0,662238	Ηράκλειο	0,8913832
Ιωάννινα	0,095474	Λασιθί	0,2970812
Πρέβεζα	0,207776	Ρέθυμνο	0,4646674
Ζάκυνθος	0,89494	Χανιά	0,7288666
Κέρκυρα	0,640911		
		<b>AVERAGE</b>	0,23181
		<b>VAR</b>	0,0161475

Περίοδος 2000-2007			
Έβρος	0,538309	Κεφαλονιά	0,7819565
Ξάνθη	0,620789	Λευκάδα	-0,314445
Ροδόπη	0,751397	Αιτωλοακαρνανίας	-0,642524
Δράμα	0,217696	Αχαΐας	-0,00738
Καβάλα	-0,78078	Ηλείας	0,3524648
Ημαθία	0,589068	Βοιωτία	0,0401518
Θεσσαλονίκης	-0,44326	Εύβοια	-0,73285
Κιλκίς	0,031595	Ευρυτανία	-0,918416
Πέλλα	-0,40543	Φθιώτιδα	-0,208077
Πιερία	0,748875	Φωκίδα	-0,666559
Σέρρες	0,365504	Αργολίδα	0,7991016
Χαλκιδική	-0,06268	Αρκαδία	0,3177358
Γρεβενά	-0,58244	Κορινθία	0,4152654
Καστοριά	-0,63298	Λακωνία	-0,093631
Κοζάνη	-0,90746	Μεσσηνία	-0,553655
Φλώρινα	0,346068	Αττική	0,9795405
Καρδίτσα	0,346068	Λέσβος	-0,63208
Λάρισα	0,717651	Σάμος	0,421913
Μαγνησία	0,1416	Χίος	0,7156567
Τρίκαλα	-0,68205	Δωδεκάνησα	0,6240786
Άρτα	0,805525	Κυκλάδες	0,9268016
Θεσπρωτία	0,836079	Ηράκλειο	0,5831903
Ιωάννινα	0,858746	Λασιθί	-0,726803
Πρέβεζα	0,836511	Ρέθυμνο	0,8695657
Ζάκυνθος	0,887183	Χανιά	0,7488006
Κέρκυρα	0,48383		
		<b>AVERAGE</b>	0,17069
		<b>VAR</b>	0,365097

## ΒΙΒΛΙΟΓΡΑΦΙΑ

### ΕΝΤΥΠΗ

Θεοδώρου Η. Αποστολόπουλου Ph.D. καθηγητή στατιστικής και οικονομικών μαθημάτων (Αθήνα 2003) << Περιγραφική στατιστική επιχειρήσεων>>, τέταρτη έκδοση ( Σύγχρονη Εκδοτική ΣΕ)

Σ .Δημέλη - Τ. Κολλίντζας - Ν.Μ. Χριστοδουλάκης (Αθήνα 1997) << Οικονομικές Διακυμάνσεις και Ανάπτυξη στην Ελλάδα και Ευρώπη >> εκδόσεις Α .Σταματούλης ( ΙΜΟΠ)

Hodrick, R.J .., and Prescott , E.C..., (1980) , “ Post-war US business cycles : an empirical investigation “ , Carnegie-Mellon University

Kydland, F. E., and Prescott, E.C. (1990) “ Business cycles : Real facts and a monetary myth”, Federal Reserve Bank of Minneapolis Quartely Review, Spring , 3-18

Montoya, L. and De Haan, J. (2007) Regional business cycle synchronization in Europe?, Bruges European Economic Research Paper 11, International Economics and Economic Policy.

Κολλίντζας , Τ. (1995) Σημειώσεις Παραδόσεων στη Θεωρία της Οικονομικής Ανάπτυξης, Αθήνα , Οικονομικό Πανεπιστήμιο Αθηνών.

### ΣΥΝΤΟΜΟΓΡΑΦΙΑ ΣΤΑΤΙΣΤΙΚΩΝ ΠΗΓΩΝ

- Εθνική Στατιστική Υπηρεσία της Ελλάδος

### ΗΛΕΚΤΡΟΝΙΚΗ

- [www.econ.gr](http://www.econ.gr)
- [www.infosoc.gr](http://www.infosoc.gr)
- [www.espa.gr](http://www.espa.gr)
- [www.army.gr](http://www.army.gr) ( κείμενο –Αστέριος Προυνός, Πτυχιούχος Δημόσιας Διοίκησης “Η σημασία της Περιφερειακής Πολιτικής για την Ελλάδα”)
- [www.wikipedia.org](http://www.wikipedia.org)

## **ΕΥΧΑΡΙΣΤΙΕΣ**

Θα θέλαμε να ευχαριστήσουμε ιδιαίτερα τον κ Παντελάδη Ιωάννη για την ανάθεση της παρούσας διπλωματικής εργασίας. Η καθοδήγηση, οι υποδείξεις και οι διορθώσεις του υπήρξαν καθοριστικοί παράγοντες για την ορθή συγγραφή της εργασίας.



