

ΤΕΧΝΟΛΟΓΙΚΟ ΕΚΠΑΙΔΕΥΤΙΚΟ ΙΔΡΥΜΑ ΚΡΗΤΗΣ
ΣΧΟΛΗ ΔΙΟΙΚΗΣΗΣ ΚΑΙ ΟΙΚΟΝΟΜΙΑΣ
ΤΜΗΜΑ ΛΟΓΙΣΤΙΚΗΣ

Ευαγγελία Κοτσανάκη και Πελαγία Κοτσανάκη

ΠΡΟΓΡΑΜΜΑΤΑ ΣΤΑΘΕΡΟΤΗΤΑΣ ΚΑΙ ΑΝΑΠΤΥΞΗΣ ΣΤΗΝ
ΕΛΛΑΔΑ:ΚΡΙΤΙΚΗ ΠΑΡΟΥΣΙΑΣΗ

ΠΤΥΧΙΑΚΗ ΕΡΓΑΣΙΑ

Εισηγητής: Δημήτρης Γ. Κυρίκος, Καθηγητής

Ηράκλειο

Μάρτιος 2011

ΠΕΡΙΕΧΟΜΕΝΑ

Εισαγωγή.....	7
1. Το ελληνικό πρόγραμμα σταθερότητας και ανάπτυξης του 2001-2004	8
1.1 Η ελληνική οικονομία το 2000 και το 2001	8
1.2 Βασικό σενάριο οικονομικής μεγέθυνσης 2002-2004	11
1.3 Το πλαίσιο της οικονομικής πολιτικής.....	12
1.4 Ρυθμός αύξησης πραγματικού ΑΕΠ.....	13
1.5 Ισοζύγιο γενικής κυβέρνησης.....	13
1.6 Χρέος γενικής κυβέρνησης.....	13
2. Το ελληνικό πρόγραμμα σταθερότητας και ανάπτυξης του 2004-2007.....	14
2.1 Εξελίξεις και προοπτικές της ελληνικής οικονομίας.....	14
2.2 Η ελληνική οικονομία το 2003.....	15
2.3 Η ελληνική οικονομία το 2004 και η οικονομική πολιτική τη περίοδο 2005-2007.....	16
2.4 Η δημοσιονομική πολιτική τη περίοδο 2005-2007.....	17
2.5 Διαρθρωτικές μεταρρυθμίσεις.....	19
3. Το ελληνικό πρόγραμμα σταθερότητας και ανάπτυξης του 2010.....	20
3.1 Πλαίσιο οικονομικής πολιτικής και στόχοι.....	20
3.2 Πρόσφατες εξελίξεις.....	20
3.2.1 Η ελληνική οικονομία το 2008.....	20
3.2.2 Η ελληνική οικονομία το 2009.....	21
3.2.3 Αναμενόμενες εξελίξεις.....	21
3.3 Έλλειμμα και χρέος γενικής κυβέρνησης.....	23
3.3.1 Στρατηγική.....	23
3.3.2 Έσοδα.....	24
3.3.3 Δαπάνες.....	25
3.4 Ανάλυση ευαισθησίας και σύγκριση με τη προηγούμενη επικαιροποίηση του ΠΣΑ.....	26
3.5 Ποιότητα των δημοσίων οικονομικών.....	27
3.5.1 Στρατηγική.....	27
3.5.2 Διαδικασία κατάρτισης και παρακολούθησης του προϋπολογισμού.....	28
3.5.3 Εξελίξεις στην πλευρά των δαπανών.....	28
3.5.4 Εξελίξεις στην πλευρά των εσόδων.....	29

3.6	Μακροπρόθεσμη βιωσιμότητα των δημόσιων οικονομικών.....	29
3.6.1	Μεταρρύθμιση του ασφαλιστικού συστήματος.....	29
3.6.2	Μεταρρύθμιση στην υγεία.....	30
3.7	Πρόγραμμα μεταρρυθμίσεων και πρόγραμμα σταθερότητας.....	31
3.7.1	Μέτρα για την τόνωση και την ανάπτυξη της οικονομίας.....	31
3.7.2	Ενίσχυση της ανάπτυξης του ιδιωτικού τομέα.....	32
3.7.3	Δημιουργία ενός πιο αποτελεσματικού δημόσιου τομέα.....	32
3.7.4	Οριζόντιες παρεμβάσεις.....	33
4.	Σύγκριση προβλέψιμων με πραγματικά οικονομικά αποτελέσματα.....	34
5.	Παράρτημα.....	39
	Βιβλιογραφία.....	45

ΕΥΡΕΤΗΡΙΟ ΠΙΝΑΚΩΝ		
Πίνακας	Περιεχόμενο (τίτλος)	Σελίδα
1	Οικονομικές εξελίξεις τα έτη 2000-2001 και προβλέψεις για τα έτη 2002-2004	8
2	Οικονομικές εξελίξεις τα έτη 2000-2001 και προβλέψεις για τα έτη 2002-2004	9
3	Επιλεγμένοι οικονομικοί δείκτες 2000-2001	9
4	Επιλεγμένοι οικονομικοί δείκτες 2002-2004	11
5	Σύγκριση ΠΣΑ 2001 με το ΠΣΑ 2000	12
6	Προβλέψεις οικονομικών μεγεθών για τα έτη 2005-2007	14
7	Επιλεγμένοι οικονομικοί δείκτες 2003-2004	15
8	Επιλεγμένοι οικονομικοί δείκτες 2005-2007	16
9	Σύγκριση ΠΣΑ 2004 με το ΠΣΑ 2003	18
10	Διαφορές μεταξύ ΠΣΑ 2004-2003	18
11	Σύγκριση εκτιμήσεων 2010 και 2011 για επιλεγμένους βασικούς δείκτες	22
12	Προβλέψεις οικονομικών μεγεθών για τα έτη 2009-2013	23
13	Επιδείνωση του ελλείμματος το 2009	24
14	Μεσοπρόθεσμο σχέδιο δημοσιονομικής προσαρμογής 2010-2013	25
15	Δημόσιο χρέος	25
16	Εναλλακτικό σενάριο	26
17	Βασικό σενάριο	27
18	Απόκλιση από τη προηγούμενη επικαιροποίηση	27
19	Δαπάνες για συντάξεις	30
20	Εισαγωγές	34
21	Εξαγωγές	34
22	Ακαθάριστες επενδύσεις	35

	παγίου κεφαλαίου	
23	ΑΕΠ	35
24	Ιδιωτική κατανάλωση	36
25	Δημόσια κατανάλωση	36
26	Ανεργία	36
27	Χρέος γενικής κυβέρνησης	37
28	Πληθωρισμός	37
29	Έλλειμμα	38

ΕΥΡΕΤΗΡΙΟ ΔΙΑΓΡΑΜΜΑΤΩΝ		
Διάγραμμα	Περιεχόμενο (τίτλος)	Σελίδα
1	Εισαγωγές	40
2	Εξαγωγές	40
3	Ακαθάριστες επενδύσεις παγίου κεφαλαίου	41
4	ΑΕΠ	41
5	Ιδιωτική κατανάλωση	42
6	Δημόσια κατανάλωση	42
7	Ανεργία	43
8	Χρέος γενικής κυβέρνησης	43
9	Έλλειμμα	44
10	Πληθωρισμός	44

ΕΙΣΑΓΩΓΗ

Στην εργασία αυτή γίνεται ανασκόπηση των κυριότερων προβλέψεων των Προγραμμάτων Σταθερότητας και Ανάπτυξης στην Ελλάδα τα έτη 2000 έως και 2010. Επίσης γίνεται αξιολόγηση αποτελεσματικότητας των προβλέψεων βάσει των πραγματικών οικονομικών αποτελεσμάτων. Η διάρθρωση της εργασίας είναι η εξής: στο πρώτο κεφάλαιο παρουσιάζεται το ελληνικό πρόγραμμα σταθερότητας και ανάπτυξης του 2001 έως και το 2004. Καταγράφονται οι συνθήκες που επικρατούσαν στην ελληνική οικονομία το 2000 και το 2001. Επίσης παρουσιάζεται το βασικό σενάριο οικονομικής μεγέθυνσης το 2002 έως και το 2004. Έπειτα ολοκληρώνεται το πρώτο κεφάλαιο με εκτιμήσεις για το ρυθμό αύξησης του πραγματικού ΑΕΠ, το ισοζύγιο και το χρέος γενικής κυβέρνησης. Στο δεύτερο κεφάλαιο παρουσιάζεται το ελληνικό πρόγραμμα σταθερότητας και ανάπτυξης του 2004 έως και το 2007. Αναλύονται οι εξελίξεις και οι προοπτικές της ελληνικής οικονομίας το 2003 και το 2004. Καταγράφονται η οικονομική και η δημοσιονομική πολιτική τα έτη 2005 έως 2007 και κάποιες διαρθρωτικές μεταρρυθμίσεις που έχει στόχο να υλοποιήσει η κυβέρνηση. Στο τρίτο κεφάλαιο παρουσιάζεται το ελληνικό πρόγραμμα σταθερότητας και ανάπτυξης του 2010. Καταγράφονται οι συνθήκες που επικρατούσαν στην ελληνική οικονομία το 2008 και το 2009. Στη συνέχεια αναλύονται το έλλειμμα και το χρέος γενικής κυβέρνησης, η ποιότητα και η βιωσιμότητα των δημοσίων οικονομικών, ενώ ακολουθούν μια σειρά από μεταρρυθμίσεις που πρέπει να γίνουν για την ομαλή λειτουργία του ιδιωτικού και του δημόσιου τομέα. Στο τέταρτο κεφάλαιο γίνεται σύγκριση των προβλέψεων με τα πραγματικά οικονομικά αποτελέσματα. Παρατηρούνται μεγάλες αποκλίσεις των πραγματικών σε σχέση με τα προβλέψιμα οικονομικά μεγέθη, που αναλύονται λεπτομερώς στους πίνακες που ακολουθούν. Τέλος ακολουθούν παραρτήματα που φαίνονται διαγραμματικά οι αποκλίσεις των πραγματικών με τα προβλέψιμα οικονομικά μεγέθη.

1 ΤΟ ΕΛΛΗΝΙΚΟ ΠΡΟΓΡΑΜΜΑ ΣΤΑΘΕΡΟΤΗΤΑΣ ΚΑΙ ΑΝΑΠΤΥΞΗΣ ΤΟΥ 2001-2004

1.1 Η Ελληνική οικονομία

Το πρώτο για την Ελλάδα επικαιροποιημένο ΠΣΑ λαμβάνει υπόψη τη νέα οικονομική και χρηματοπιστωτική κατάσταση. Σε αυτό το ΠΣΑ περιλαμβάνεται η ανασκόπηση των οικονομικών εξελίξεων στην Ελλάδα τη περίοδο 2000 – 2001 καθώς και οι προοπτικές για τα έτη 2002 έως και 2004.

Η ελληνική οικονομία το 2000

Πίνακας 1

Οικονομικές εξελίξεις τα έτη 2000 και 2001 και προβλέψεις για τα έτη 2002 - 2004

	2000	2001	2002	2003	2004
Αύξηση ΑΕΠ σε σταθερές τιμές	4,3%	4,1%	3,8%	4,0%	4,0%
ΑΕΠ σε τρέχουσες τιμές (δισ δρχ)	41406,7	44483,7	47559,3	50946,0	54573,0
Αποπληθωριστής ΑΕΠ	3,4%	3,2%	3,0%	3,0%	3,0%
Εναρμονισμένος δείκτης τιμών καταναλωτή	2,9	3,6	2,7	2,6	2,7
Αύξηση της απασχόλησης	-0,3%	0,8%	0,8%	1,3%	1,5%
Παραγωγικότητα εργασίας	4,6%	3,3%	3,0%	2,7%	2,5%
Ισοζύγιο γενικής κυβέρνησης	-1,1%	0,1%	0,8%	1,0%	1,2%
Χρέος γενικής κυβέρνησης	102,7%	99,6%	97,3%	94,4%	90,0%

Πηγή : Υπ. Οικονομικών

Πίνακας 2

Οικονομικές εξελίξεις τα έτη 2000 και 2001 και προβλέψεις για τα έτη 2002-2004

	2000	2001	2002	2003	2004
Ιδιωτική κατανάλωση	3,2%	3,1%	2,9%	3,1%	3,1%
Δημόσιες δαπάνες	2,3%	1,8%	-0,5%	0,7%	0,7%
Ακαθ.επενδ. παγίου κεφαλαίου	7,8%	8,5%	9,5%	9,9%	7,4%
Μεταβολή αποθ. % ΑΕΠ	0,1%	0,0%	-0,1%	-0,1%	-0,1%
Εξαγωγές	18,9%	5,8%	4,8%	6,2%	8,3%
Εισαγωγές	15,0%	5,2%	4,6%	6,8%	6,8%
ΣΥΜΒΟΛΗ ΣΤΗ ΜΕΤΑΒΟΛΗ ΤΟΥ ΑΕΠ					
Εγχ.ζήτηση	4,8%	4,0%	3,8%	4,4%	3,9%
Μεταβολές αποθεμάτων	0,4%	-0,1%	-0,1%	0,0%	0,0%
Εξωτερικό ισοζύγιο	-0,43%	-0,3%	-0,3%	-0,7%	-0,2%

Πηγή: Υπ. Οικονομικών

Σημειώνεται ότι ο ρυθμός αύξησης του ΑΕΠ έφτασε στο 4,3% έναντι του προβλεπόμενου 4,1%. Όλοι οι συντελεστές της εγχώριας ζήτησης παρουσιάζουν ανοδική τάση. Η συμβολή της εγχώριας ζήτησης στη μεταβολή του ΑΕΠ ήταν 4,8 ποσοστιαίες μονάδες, ενώ το εξωτερικό ισοζύγιο υπηρεσιών είχε αρνητική συμβολή κατά 0,4% αν και οι εξαγωγές αγαθών και υπηρεσιών αυξήθηκαν σε πραγματικούς όρους κατά 18,9%.

Η Ελληνική οικονομία το 2001

Πίνακας 3

Επιλεγμένοι οικονομικοί δείκτες 2000 -2001

	2000		2001	
	ΠΣΑ 2000 (προβλέψεις)	ΠΣΑ 2001 (πραγ.μεγ.)	ΠΣΑ 2000 (προβλέψεις)	ΠΣΑ 2001 (πραγ.μεγ.)
Αύξηση ΑΕΠ	4,1%	4,3%	5,0%	4,1%
Ακαθ.	9,3%	7,8%	11,7%	8,5%

Επενδ.παγίου κεφαλαίου				
Πραγμ.μοναδιαί ο κόστος εργασίας	-1,2%	-1,5%	-1,5%	-1,2%
Αποπληθωριστής ιδιωτικής κατανάλωσης	2,7%	3,1%	2,3%	3,1%
Ισοζύγιο γενικής κυβέρνησης % ΑΕΠ	-0,8%	-1,1%	0,5%	0,1%
Χρέος γενικής κυβέρνησης % ΑΕΠ	103,9%	102,7%	98,9%	99,6%
Ανεργία	11,3%	11,4%	10,4%	10,9%

Πηγή: Υπ. Οικονομικών

Το 2001 ο ρυθμός αύξησης του ΑΕΠ εκτιμάται ότι θα είναι ανώτερος του Ευρωπαϊκού μέσου όρου. Η επιβράδυνση της παγκόσμιας οικονομίας επηρέασε την οικονομική δραστηριότητα της χώρας μας και αυτό είχε σαν συνέπεια ο ρυθμός αύξησης του ΑΕΠ να περιοριστεί στο 4,1% έναντι της πρόβλεψης για 5% στο ΠΣΑ του 2000.

Παρατηρείται ότι οι επενδύσεις συμβάλλουν στη διατήρηση των υψηλών ρυθμών ανάπτυξης. Υπολογίζεται ότι θα αυξηθούν κατά 8,5% επηρεαζόμενες από την άνοδο των επενδύσεων των δημόσιων επιχειρήσεων. Παρατηρείται επίσης ότι η ανεργία παραμένει σε υψηλά επίπεδα. Υπολογίζεται ότι θα μειωθεί στο 10,9% από 11,4% εξαιτίας της επιτάχυνσης του ρυθμού ανάπτυξης που θα συμβάλλει στη δημιουργία της απασχόλησης.

Σε ότι αφορά τα δημόσια οικονομικά οι εξελίξεις δεν είναι και τόσο ευνοϊκές σε σχέση με τις προβλέψεις του ΠΣΑ 2000. Τα μειωμένα έσοδα ελάττωσαν το προβλεπόμενο πλεόνασμα της γενικής κυβέρνησης από 0,5% στο 0,1% του ΑΕΠ. Τα χαμηλά έσοδα οφείλονται σε 3 λόγους:

- Στην επιβράδυνση της οικονομικής δραστηριότητας και τα χαμηλότερα κέρδη των ελληνικών επιχειρήσεων.
- Η απότομη μείωση της δραστηριότητας στο Χρηματιστήριο Αξιών Αθηνών μαζί με τη μείωση του φορολογικού συντελεστή επί των συναλλαγών, είχε αρνητικές επιπτώσεις στο ύψος των εσόδων.

- Η πτώση των επιτοκίων των τραπεζικών καταθέσεων μείωσε το εισόδημα από τόκους και τα έσοδα από τη φορολόγηση των εισοδημάτων από τις αποταμιεύσεις.

1.2 Βασικό σενάριο οικονομικής μεγέθυνσης 2002-2004

Οι βραχυπρόθεσμες προοπτικές της ελληνικής οικονομίας εμφανίζονται πιο ευνοϊκές από ότι στις περισσότερες Ευρωπαϊκές οικονομίες. Για την περίοδο 2002 - 2004 προβλέπεται η διατήρηση ενός εύρωστου ρυθμού ανάπτυξης παράλληλα με τη βελτίωση των δημόσιων οικονομικών.

Το ΠΣΑ προβλέπει ότι οι επενδύσεις θα αποτελέσουν σημαντικό παράγοντα στην εγχώρια ζήτηση. Τα έτη 2002-2004 οι ακαθάριστες επενδύσεις παγίου κεφαλαίου θα φτάσουν στο 26% έναντι 22% το 2000. Η αύξηση θα προέλθει από ιδιωτικές αλλά και από δημόσιες επενδύσεις. Η ιδιωτική κατανάλωση την περίοδο 2002 -2004 προβλέπεται να αυξάνεται με τους ρυθμούς της περιόδου 2000 -2001 κατά 3,1% ετησίως. Ο εξωτερικός τομέας θα εξακολουθεί να έχει αρνητικές επιπτώσεις στην αύξηση του ΑΕΠ, ενώ βελτίωση της συμβολής αναμένεται το 2004.

Πίνακας 4

Επιλεγμένοι οικονομικοί δείκτες 2002 – 2004 (προβλέψιμα μεγέθη)

	2002		2003		2004	
	ΠΣΑ 2000	ΠΣΑ 2001	ΠΣΑ 2000	ΠΣΑ 2001	ΠΣΑ 2000	ΠΣΑ 2001
ΑΕΠ	5,2%	3,8%	5,5%	4,0%	5,5%	4,0%
Ακαθάριστες επενδύσεις	12,6%	9,5%	12,0%	9,9%	10,0%	7,4%
Αποπληθωριστής ιδιωτικής κατανάλωσης	2,2%	2,8%	2,3%	2,7%	2,4%	2,8%
Κόστος εργασίας	-1,2%	-0,6%	-1,0%	-0,4%	-0,8%	0,0%
Ισοζύγιο γεν κυβέρν.% ΑΕΠ	1,5%	0,8%	2,2%	1,0%	2,0%	1,2%
Χρέος γεν.κυβέρν.%ΑΕΠ	96,0%	97,3%	90,5%	94,4%	84,0%	90,0%
Ανεργία	9,5%	10,5%	8,4%	9,8%	7,5%	9,0%

Πηγή: Υπ. Οικονομικών

Κατά την περίοδο 2002 -2004 το ισοζύγιο γενικής κυβέρνησης προβλέπεται βελτιωμένο. Αναμένεται ότι θα φτάσει στο 0,8% το 2002, στο 1,0% το 2003 και στο

1,2% το 2004. Η βελτίωση του ισοζυγίου γενικής κυβέρνησης σε συνδυασμό με το πρόγραμμα ιδιωτικοποιήσεων θα οδηγήσουν στο περιορισμό του δημόσιου χρέους στο 90,0% το 2004.

1.3 Το πλαίσιο της οικονομικής πολιτικής

Η οικονομική πολιτική που ακολουθήθηκε από την ελληνική κυβέρνηση είχε ως στόχο να βελτιωθεί η επίδοση της οικονομίας, η αύξηση της απασχόλησης και να καταπολεμηθεί ο κοινωνικός αποκλεισμός. Για να ασκήσει οικονομική πολιτική η κυβέρνηση τα επόμενα χρόνια θα λάβει υπόψη τις συνθήκες σταθερότητας και τις διαρθρωτικές μεταρρυθμίσεις. Για την ενίσχυση της αποτελεσματικότητας της δημοσιονομικής πολιτικής η ελληνική κυβέρνηση προωθεί τη συνολική μεταρρύθμιση του φορολογικού συστήματος. Οι κυριότεροι στόχοι αυτής της μεταρρύθμισης είναι:

- Απλοποίηση του πολύπλοκου υπάρχοντος συστήματος
- Δικαιότερη κατανομή του φορολογικού βάρους
- Ενίσχυση της ανταγωνιστικότητας των ελληνικών επιχειρήσεων
- Βελτίωση του φοροεισπρακτικού μηχανισμού
- Μείωση της φοροδιαφυγής.

Πίνακας 5

Σύγκριση του ΠΣΑ 2001 με το ΠΣΑ 2000
Αποκλίσεις ΠΣΑ 2001 από ΠΣΑ 2000 (προβλέψιμα μεγέθη)

% του ΑΕΠ	2000	2001	2002	2003	2004
ΡΥΘΜΟΣ ΑΥΞΗΣΗΣ ΠΡΑΓΜΑΤΙΚΟΥ ΑΕΠ					
ΠΣΑ2000	4,1%	5,0%	5,2%	5,5%	5,5%
ΠΣΑ2001	4,3%	4,1%	3,8%	4,0%	4,0%
ΔΙΑΦΟΡΑ	0,2	-0,9	-1,4	-1,5	-1,5
ΙΣΟΖΥΓΙΟ ΓΕΝΙΚΗΣ ΚΥΒΕΡΝΗΣΗΣ					
ΠΣΑ2000	-0,8%	0,5%	1,5%	2,0%	2,0%
ΠΣΑ2001	-1,1%	0,1%	0,8%	1,0%	1,2%
ΔΙΑΦΟΡΑ	0,3	-0,4	-0,7	-1	-0,8
ΔΗΜΟΣΙΟ ΧΡΕΟΣ					
ΠΣΑ2000	103,9%	98,9%	96,0%	90,5%	84,0%
ΠΣΑ2001	102,7%	99,6%	97,3%	94,4%	90,0%
ΔΙΑΦΟΡΑ	-1,2	0,7	1,3	3,9	6,0

Πηγή: Υπ. Οικονομικών

1.4 Ρυθμός αύξησης πραγματικού ΑΕΠ

Το 2000 ο ρυθμός αύξησης του πραγματικού ΑΕΠ ήταν 0,2 ποσοστιαίες μονάδες μεγαλύτερος από αυτόν που είχε εκτιμηθεί στο ΠΣΑ 2000. Αυτή η άνοδος οφείλεται στην αύξηση των εξαγωγών. Για το 2001 και το 2002 ο ρυθμός αύξησης του πραγματικού ΑΕΠ θα είναι μικρότερος κατά 0,9 και 1,4 ποσοστιαίες μονάδες αντιστοίχως. Η επιβράδυνση αυτή οφείλεται στο περιορισμό της εγχώριας ζήτησης. Το 2003 και το 2004 προβλέπεται ότι οι ρυθμοί αύξησης του πραγματικού ΑΕΠ θα είναι χαμηλότεροι από αυτούς που είχαν συμπεριληφθεί στο ΠΣΑ του 2000. Η μείωση οφείλεται στη μείωση της εγχώριας ιδιωτικής κατανάλωσης, στους χαμηλούς ρυθμούς αύξησης των επενδύσεων παγίου κεφαλαίου και στην επιδείνωση του ισοζυγίου τρεχουσών συναλλαγών.

1.5 Ισοζύγιο γενικής κυβέρνησης

Το έλλειμμα της γενικής κυβέρνησης το 2000 ήταν 1,1% του ΑΕΠ. Το 2001 παρατηρείται πλεόνασμα της τάξης του 0,1% από 0,5% που προβλεπόταν στο ΠΣΑ του 2000. Αυτό το πλεόνασμα θα αυξηθεί αλλά όχι τόσο, όσο είχε εκτιμηθεί στο ΠΣΑ του 2000. Τα αίτια είναι το χαμηλό επίπεδο οικονομικής δραστηριότητας και η επιβράδυνση του ρυθμού αύξησης των φορολογικών εσόδων.

1.6 Χρέος γενικής κυβέρνησης

Το χρέος της γενικής κυβέρνησης το 2000 μειώθηκε κατά 1,2 ποσοστιαίες μονάδες από ότι είχε εκτιμηθεί στο ΠΣΑ του 2000. Το 2001 παρατηρείται μείωση κατά 0,7 ποσοστιαίες μονάδες. Το ύψος του χρέους τα έτη 2003 – 2004 προβλέπεται ότι θα διαμορφωθεί 3,9 και 6,0 ποσοστιαίες μονάδες υψηλότερα από τις προβλέψεις του προηγούμενου ΠΣΑ. Οι αποκλίσεις οφείλονται στο χαμηλό ρυθμό αύξησης του ΑΕΠ, στα μικρότερα πλεονάσματα του προϋπολογισμού και στην ανάληψη νέου χρέους.

2 ΤΟ ΕΛΛΗΝΙΚΟ ΠΡΟΓΡΑΜΜΑ ΣΤΑΘΕΡΟΤΗΤΑΣ ΚΑΙ ΑΝΑΠΤΥΞΗΣ ΤΟΥ 2004- 2007

Το 2004 η νέα κυβέρνηση αμέσως μετά την ανάληψη της εξουσίας προχώρησε σε απογραφή της δημοσιονομικής κατάστασης, ώστε να αποκατασταθεί η διαφάνεια των δημοσιονομικών στοιχείων της ελληνικής οικονομίας. Η παρούσα επικαιροποίηση του ΠΣΑ οδήγησε σε μια αναθεώρηση των οικονομικών εξελίξεων στην Ελλάδα για την περίοδο 2003 – 2004 καθώς και των προβλέψεων για την περίοδο 2005 -2007.

2.1 Εξελίξεις και προοπτικές της ελληνικής οικονομίας

Ο παρακάτω πίνακας δείχνει τα κύρια μακροοικονομικά μεγέθη και τις προβλέψεις του ΠΣΑ της ελληνικής οικονομίας για την περίοδο 2003 -2007

Πίνακας 6

Προβλέψεις οικονομικών μεγεθών για τα έτη 2003-2007

	2003	2004	2005	2006	2007
Ρυθμός ανάπτυξης	4,7%	4,2%	3,9%	4,0%	4,2%
ΑΕΠ σε τρέχ. Τιμές	153,5	165,3	178,1	191,5	205,5
Αποπληθωριστής ΑΕΠ	3,5%	3,4%	3,8%	3,4%	3,0%
Αποπληθωριστής ιδιωτ.κατανάλωσης	3,4%	2,9%	3,2%	3,0%	2,7%
Απασχόληση	1,3%	2,8%	1,5%	1,5%	1,6%
Παραγωγικότητα εργασίας	3,3%	1,3%	2,3%	2,5%	2,6%
Κόστος εργασίας ανά μονάδα προϊόντος	0,8%	4,4%	3,0%	2,3%	2,2%
Ισοζύγιο γεν.κυβερν. %ΑΕΠ	-5,2%	-6,1%	-3,5%	-2,8%	-2,2%
Χρέος γεν.κυβέρν.%ΑΕΠ	109,3%	110,5%	108,0%	103,9%	99,9%
Ιδιωτική κατανάλωση	4,0%	3,3%	3,4%	3,4%	3,4%
Δημόσια κατανάλωση	-2,3%	6,5%	1,5%	-0,3%	-0,4%
Επενδύσεις	13,7%	4,9%	4,1%	5,6%	6,3%
Μεταβολή αποθ. %ΑΕΠ	0,1%	0,2%	0,1%	0,0%	0,1%
Εξαγωγές	1,0%	10,0%	7,8%	8,0%	7,0%
Εισαγωγές	4,8%	8,2%	4,1%	4,5%	4,7%

ΣΥΜΒΟΛΗ ΣΤΗ ΜΕΤΑΒΟΛΗ ΤΟΥ ΑΕΠ					
Εγχώρια ζήτηση	5,9%	4,6%	3,6%	3,7%	4,0%
Μεταβολή αποθεμάτων	0,1%	0,1%	-0,1%	-0,1%	0,1%
Εξωτερικό ισοζύγιο αγαθ-υπηρ.	-1,3%	-0,5%	0,4%	0,4%	0,1%

Πηγή: Υπ. Οικονομικών

2.2 Η ελληνική οικονομία το 2003

Το 2003, η οικονομική δραστηριότητα στην Ελλάδα ήταν έντονη και ο ρυθμός ανάπτυξης έφτασε το 4,7% υπερβαίνοντας το μέσο όρο της Ευρωζώνης. Η ιδιωτική κατανάλωση, οι επενδύσεις και οι δημόσιες επενδύσεις διατηρήθηκαν σε υψηλά επίπεδα. Ο πληθωρισμός ήταν υψηλότερος από το μέσο όρο της ΕΕ, ενώ αυξήθηκε και ο αποπληθωριστής. Η συνολική απασχόληση αυξήθηκε, ενώ παράλληλα μειώθηκε το ποσοστό ανεργίας, πράγμα που σημαίνει ότι οι εξελίξεις στην αγορά εργασίας ήταν θετικές. Παρόλο αυτά, στο δημοσιονομικό τομέα υπήρξε μεγάλη απόκλιση από τους προϋπολογισθέντες στόχους του ελλείμματος και του χρέους της γενικής κυβέρνησης. Το αναθεωρημένο έλλειμμα ανήλθε στο 5,2% του ΑΕΠ το οποίο είναι 3,8% υψηλότερο από τις προβλέψεις στο ΠΣΑ 2003. Η απόκλιση οφείλεται στις προηγούμενες στατιστικές αναθεωρήσεις.

Πίνακας 7

Επιλεγμένοι οικονομικοί δείκτες 2003 – 2004

	2003		2004	
	ΠΣΑ 2003 (προβλέψεις)	ΠΣΑ 2004 (πραγμ.μεγ.)	ΠΣΑ 2003 (προβλέψεις)	ΠΣΑ 2004 (πραγμ.μεγ.)
Ρυθμός ανάπτυξης	4,0%	4,7%	4,2%	4,2%
Επενδύσεις	9,7%	13,7%	7,0%	4,9%
Πραγματικό κόστος ανά μονάδα εργασίας	-0,1%	-3,3%	0,2%	0,5%
Αποπληθωριστής ιδιωτ.κατανάλωσης	3,5%	3,4%	3,0%	2,9%
Ισοζύγιο γεν.κυβέρν.%ΑΕΠ	-1,4%	-5,2%	-1,2%	-6,1%
Χρέος γεν.κυβέρν.%ΑΕΠ	101,7%	109,3%	98,5%	110,5%
Ποσοστό ανεργίας	9,0%	10,4%	8,0%	11,0%

Πηγή: Υπ. Οικονομικών

2.3 Η ελληνική οικονομία το 2004

Ο ρυθμός ανάπτυξης του ΑΕΠ το 2004 διαμορφώθηκε στο 4,2%. Οι επενδύσεις αυξήθηκαν, ενώ παρέμεινε χαμηλότερη η αύξηση της ιδιωτικής κατανάλωσης σε σχέση με το 2003. Οι εξαγωγές και οι εισαγωγές αυξήθηκαν σε σταθερές τιμές. Αυξήθηκε επίσης η συνολική απασχόληση ενώ παράλληλα αυξήθηκε και το ποσοστό ανεργίας. Το 2004 ο πληθωρισμός ήταν για άλλη μια φορά υψηλότερος από το μέσο όρο της Ευρωζώνης.

Σε ότι αφορά το δημοσιονομικό τομέα το έλλειμμα γενικής κυβέρνησης καθώς και το χρέος παρουσιάζουν μεγάλη απόκλιση από τους στόχους που είχαν τεθεί στο ΠΣΑ 2003 λόγω της επίπτωσης των στατιστικών αναθεωρήσεων, της υπέρβασης των δαπανών, καθώς επίσης και των άλλων υποεκτιμήσεων προϋπολογισθέντων μεγεθών και της σημαντικής υστέρησης των εσόδων σε σχέση με τα προϋπολογισθέντα.

Η οικονομική πολιτική την περίοδο 2005 – 2007

Πίνακας 8

Επιλεγμένοι οικονομικοί δείκτες 2005 – 2007

	2005		2006		2007
	ΠΣΑ 2003 πραγμ.μεγ	ΠΣΑ 2004 προβλ	ΠΣΑ 2003 πραγμ.μεγ.	ΠΣΑ 2004 προβλ	ΠΣΑ 2004 προβλ
Ρυθμός ανάπτυξης	4,0%	3,9%	3,8%	4,0%	4,2%
Ακαθ.επένδ.παγ.κεφ	5,7%	4,1%	5,5%	5,6%	6,3%
Πραγματικό μοναδιαίο κόστος εργασίας	-1,0%	-0,8%	-1,0%	-0,9%	-0,8%
Αποπληθωριστής ιδιωτ.κατανάλωσης	2,8%	3,2%	2,6%	3,0%	2,7%
Ισοζύγιο γεν.κυβέρν.%ΑΕΠ	-0,5%	-3,5%	0,0%	-2,8%	-2,2%
Χρέος γεν.κυβέρν.%ΑΕΠ	94,6%	108,0%	90,5%	103,8%	99,9%
Ποσοστό ανεργίας	7,4%	10,5%	7,0%	9,8%	8,9%

Πηγή: Υπ. Οικονομικών

Σύμφωνα με το ΠΣΑ η κυβέρνηση στα πλαίσια της οικονομικής πολιτικής τα έτη 2005 – 2007 αντιμετωπίζει τις εξής προκλήσεις:

- Να επαναφέρει το δημοσιονομικό έλλειμμα κάτω από την τιμή αναφοράς μέχρι το τέλος του 2006, να μειώσει το λόγο χρέους / ΑΕΠ και να είναι συμβατή με τις συστάσεις του Συμβουλίου.
- Να επαναφέρει μεσοπρόθεσμα τα δημοσιονομικά μεγέθη παρέχοντας ένα περιθώριο ασφαλείας.
- Να είναι συνεπής με τις συστάσεις των Γενικών Προσανατολισμών Οικονομικής Πολιτικής και να επιταχύνει τις διαρθρωτικές μεταρρυθμίσεις.

Κάποια από τα μέτρα που περιλήφθηκαν στο προϋπολογισμό του 2005 για να επιτευχθούν τα παραπάνω είναι: φορολογική μεταρρύθμιση για τις επιχειρήσεις, μέτρα για τα τρέχοντα φορολογικά έσοδα, περικοπή δαπανών, μεταρρυθμίσεις στη κοινωνική ασφάλιση, συμπράξεις δημοσίου και ιδιωτικού τομέα και το θέμα των στατιστικών.

2.4 Η δημοσιονομική πολιτική την περίοδο 2005 - 2007

Από το 2000 και μετά που η Ελλάδα έγινε μέλος της ΟΝΕ, παρά το ότι τα προηγούμενα ΠΣΑ έδειχναν πτώση του ελλείμματος της γενικής κυβέρνησης, δεν υπήρξε μείωση του δημόσιου χρέους το οποίο παρέμεινε σταθερά πάνω από το 100% του ΑΕΠ. Για το λόγο αυτό, οι ελληνικές αρχές κατέστησαν αναγκαίες τις παρακάτω αναθεωρήσεις:

- Την προς τα κάτω αναθεώρηση των εκτιμήσεων των φορολογικών εσόδων
- Την προς τα κάτω αναθεώρηση των εσόδων από τα κοινοτικά ταμεία
- Την αναταξινόμηση πληρωμής από το Ταχυδρομικό Ταμιευτήριο ως μέσο χρηματοοικονομικής συναλλαγής
- Τη διόρθωση της υποεκτίμησης των αμυντικών δαπανών
- Τη παροχή αξιόπιστων στοιχείων για τα πρόσφατα έτη σχετικά με το πλεόνασμα των ασφαλιστικών ταμείων
- Την ενσωμάτωση των κεφαλαιοποιημένων τόκων στο έλλειμμα και το χρέος
- Την ορθή υποβολή στοιχείων για τις αναλήψεις χρεών.

Πίνακας 9

Σύγκριση του ΠΣΑ 2004 με το ΠΣΑ 2003

Αποκλίσεις των στοιχείων του τρέχοντος προγράμματος από εκείνες του 2003.

	2004	2005	2006	2007
ΠΡΑΓΜΑΤΙΚΗ ΑΥΞΗΣΗ ΑΕΠ				
ΠΣΑ 2003	4,2%	4,0%	3,8%	
ΠΣΑ 2004	4,2%	3,9%	4,0%	4,2%
ΔΙΑΦΟΡΑ	0,0	-0,1	0,2	
ΑΠΟΤΑΜΙΕΥΣΗ ΓΕΝΙΚΗΣ ΚΥΒΕΡΝΗΣΗΣ % ΑΕΠ				
ΠΣΑ 2003	-1,2%	-0,5%	0,0%	
ΠΣΑ 2004	-6,1%	-3,5%	-2,8%	-2,2%
ΔΙΑΦΟΡΑ	-4,9	-3,0	-2,8	
ΧΡΕΟΣ ΓΕΝΙΚΗΣ ΚΥΒΕΡΝΗΣΗΣ % ΑΕΠ				
ΠΣΑ 2003	98,5%	94,6%	90,5%	
ΠΣΑ 2004	110,5%	108,0%	103,9%	99,9%
ΔΙΑΦΟΡΑ	12,0	13,4	13,4	

Πηγή: Υπ. Οικονομικών

Πίνακας 10

Διαφορές μεταξύ ΠΣΑ 2004 ΚΑΙ ΠΣΑ 2003

		2004	2005	2006	2007
ΑΕΠ	ΠΣΑ 2003	4,2%	4,0%	3,8%	
	ΠΣΑ 2004	4,2%	3,9%	4,0%	4,2%
	ΔΙΑΦΟΡΑ	0,0	-0,1	0,2	
Ιδιωτική κατανάλωση	ΠΣΑ 2003	3,2%	3,3%	3,2%	
	ΠΣΑ 2004	3,3%	3,4%	3,4%	3,4%
	ΔΙΑΦΟΡΑ	0,1	0,1	0,2	
Δημόσια κατανάλωση	ΠΣΑ 2003	1,0%	0,5%	0,5%	
	ΠΣΑ 2004	6,5%	1,5%	-0,3%	-0,4%
	ΔΙΑΦΟΡΑ	5,5	1,0	-0,8	
Ακαθ. επενδ. παγ.κεφ.	ΠΣΑ 2003	7,0%	5,7%	5,5%	
	ΠΣΑ 2004	4,9%	4,1%	5,6%	6,3%
	ΔΙΑΦΟΡΑ	-2,1	-1,6	0,1	
Τελική εγχώρια ζήτηση	ΠΣΑ 2003	3,8%	3,6%	3,5%	
	ΠΣΑ 2004	4,2%	3,1%	3,3%	3,7%
	ΔΙΑΦΟΡΑ	0,6	-0,5	-0,2	
Εξαγωγές	ΠΣΑ 2003	6,7%	5,6%	5,3%	
	ΠΣΑ 2004	10,0%	7,8%	8,0%	7,0%
	ΔΙΑΦΟΡΑ	3,3	2,2	2,7	
Εισαγωγές	ΠΣΑ 2003	4,7%	3,8%	3,7%	

	ΠΣΑ 2004	8,2%	4,1%	4,5%	4,7%
	ΔΙΑΦΟΡΑ	3,5	0,3	0,8	
Ισοζύγιο αγαθών- υπηρεσιών	ΠΣΑ 2003	0,07	0,09	0,10	
	ΠΣΑ 2004	-0,46	0,40	0,38	0,13
	ΔΙΑΦΟΡΑ	-0,53	0,31	0,28	

Πηγή: Υπ. Οικονομικών

2.5 Διαρθρωτικές μεταρρυθμίσεις

Η κυβέρνηση δίνει προτεραιότητα στη βελτίωση της ποιότητας των δημόσιων οικονομικών. Για το λόγο αυτό η κυβέρνηση έχει ζητήσει βοήθεια από το ΔΝΤ για το φορολογικό σύστημα και τον έλεγχο των δαπανών. Η κυβέρνηση προγραμματίζει μείωση των δαπανών, λειτουργικών και καταναλωτικών, ενώ παράλληλα προγραμματίζει την εφαρμογή ενός αποτελεσματικότερου συστήματος ελέγχου των δημοσίων δαπανών. Η κυβέρνηση σε ότι αφορά τα έσοδα προγραμματίζει να εφαρμόσει μεταρρυθμίσεις που θα περιέχουν διατάξεις για αποδοτικότερους φορολογικούς ελέγχους. Τέλος προωθεί διατάξεις για άνοιγμα των αγορών στον ανταγωνισμό καθώς επίσης προωθεί νέα νομοθεσία για βελτίωση των συνθηκών σε ότι αφορά την ίδρυση νέων επιχειρήσεων.

3.1 Πλαίσιο οικονομικής πολιτικής και στόχοι

Η Ελλάδα σήμερα αντιμετωπίζει μια διπλή πρόκληση. Την προσαρμογή των δημόσιων οικονομικών της χώρας μέσα από μια αποτελεσματική δημοσιονομική και διαρθρωτική πολιτική με στόχο τη μείωση του δημοσιονομικού ελλείμματος και του χρέους ως ποσοστά του ΑΕΠ και τη διασφάλιση για τα επόμενα χρόνια των συνθηκών για οικονομική ανάπτυξη μέσω της αντιμετώπισης χρόνιων διαρθρωτικών αδυναμιών, βάζοντας την οικονομία σε μια νέα και βιώσιμη πορεία ανάπτυξης. Σε αυτές τις δυο προκλήσεις προστίθεται μια ακόμη. Η αντιμετώπιση του ελλείμματος αξιοπιστίας της οικονομικής πολιτικής που βιώνει σήμερα η χώρα. Για να αντιμετωπιστεί αυτό το πρόβλημα επιβάλλονται διαρθρωτικές αλλαγές που θα αποκαταστήσουν την αξιοπιστία του δημόσιου τομέα. Η δημοσιονομική προσαρμογή απαιτεί την εφαρμογή μιας σειράς διαρθρωτικών μέσων που μειώνουν τις δημόσιες δαπάνες και αυξάνουν τα δημόσια έσοδα. Σε εθνικό επίπεδο οι πόροι που στήριξαν τους ρυθμούς ανάπτυξης και η πιστωτική επέκταση που ακολούθησε την είσοδο της χώρας στην ΟΝΕ έχουν εξαντληθεί. Για την οικονομική μεγέθυνση της χώρας απαιτείται η μεταβολή του αναπτυξιακού υποδείγματος της ελληνικής οικονομίας. Αυτή η μεγέθυνση πρέπει να προέλθει από τη βελτίωση της ανταγωνιστικότητας της ελληνικής οικονομίας, η επιδείνωση της οποίας τα τελευταία χρόνια αντανακλάται στη διεύρυνση του ελλείμματος του ισοζυγίου τρεχουσών συναλλαγών από 6,3 % το 2004 σε 14,7 % το 2008, τη μικρή εισροή άμεσων ξένων επενδύσεων και τη μείωση του μεριδίου των ιδιωτικών επενδύσεων και των δαπανών για έρευνα και ανάπτυξη στις συνολικές επενδύσεις και στο ΑΕΠ.

3.2 Πρόσφατες εξελίξεις

3.2.1 Η ελληνική οικονομία το 2008

Η ταχεία οικονομική ανάπτυξη που επιτεύχθηκε κατά την προηγούμενη δεκαετία διακόπτεται το 2008. Ο ρυθμός ανάπτυξης του πραγματικού ΑΕΠ επιβραδύνθηκε από 4,5 % των δυο προηγούμενων ετών στο 2 % το 2008. Το ελληνικό τραπεζικό σύστημα επηρεάστηκε λιγότερο από αυτή τη κρίση. Οι

υπερβάσεις στο προϋπολογισμό κατά το προηγούμενο έτος και η ανάγκη για δημοσιονομική προσαρμογή οδήγησε σε μια μέτρια αύξηση των δαπανών δημόσιας κατανάλωσης κατά 0,6 % σε σύγκριση με αύξηση 8,4 % το 2007. Οι επενδύσεις μειώθηκαν σημαντικά κατά 7,4 % κατά τη διάρκεια του έτους αντίθετα με αύξηση κατά 4,6 % το 2007. Οι δείκτες οικονομικού και επιχειρηματικού κλίματος είχαν επίσης πτωτική τάση. Προς το τέλος του 2008 η αστάθεια στις διατραπεζικές αγορές οδήγησε σε στενότητα των πιστώσεων των τραπεζών και αυτό είχε σαν συνέπεια να μειωθούν οι επενδύσεις. Οι εξαγωγές υπηρεσιών αυξήθηκαν κατά 4,1 % έναντι 9,2 % το 2007. Επίσης οι εξαγωγές αγαθών παρέμειναν στο 4 % το 2008 από 5,8 % το 2007. Επιπλέον οι εισαγωγές το 2008 παρέμειναν σταθερές σε σχέση με την αύξηση 7,2 % το 2007. Αυτές οι εξελίξεις είχαν σαν αποτέλεσμα να μειωθεί το έλλειμμα τρεχουσών συναλλαγών σε 13,8 % του ΑΕΠ το 2008 σε σχέση με 14,7 % το 2007.

3.2.2 Η ελληνική οικονομία το 2009

Η ελληνική οικονομία πλήττεται πιο σοβαρά από αυτή τη κρίση το 2009. Κατά τα τρία πρώτα τρίμηνα του έτους η παραγωγή μειώθηκε κατά 1,1 % σε σχέση με το 2008. Σε ετήσια βάση το πραγματικό ΑΕΠ μειώθηκε κατά 1,7 % το τρίτο τρίμηνο του 2009 και κατά 0,4 % σε σχέση με το προηγούμενο τρίμηνο. Σε αυτά τα τρίμηνα η δημόσια κατανάλωση αυξήθηκε κατά μέσο όρο κατά 10,9 % σε σχέση με το προηγούμενο έτος ενώ και η ιδιωτική κατανάλωση μειώθηκε κατά 1,1 %. Σημαντικά μειώθηκαν επίσης και οι εξαγωγές αγαθών και υπηρεσιών ενώ σημαντική μείωση εμφανίζεται επίσης στις εισαγωγές αγαθών και υπηρεσιών αυτή τη περίοδο. Σημαντική αύξηση παρατηρείται και στο ποσοστό της ανεργίας. Υπό το πρίσμα λοιπόν αυτών των εξελίξεων η μεταβολή του πραγματικού ΑΕΠ εκτιμάται σε - 1,2 % το 2009.

3.2.3 Αναμενόμενες εξελίξεις

Το 2010 η ελληνική οικονομία θα παραμείνει σε ύφεση με το πραγματικό ΑΕΠ να αναμένεται να μειωθεί κατά 0,3 %. Αυτή η πρόβλεψη είναι όμοια με αυτή της Ευρωπαϊκής Επιτροπής για το 2010 όπως φαίνεται στο παρακάτω πίνακα.

Πίνακας 11

Σύγκριση εκτιμήσεων του 2010 και 2011 για επιλεγμένους βασικούς δείκτες

	Υπουργείο Οικονομικών		Ευρωπαϊκή Επιτροπή		ΟΟΣΑ		ΔΝΤ	
	ΠΣΑ 2010		Φθινόπωρο 2009		Νοέμβριος 2009		Οκτώβριος 2009	
	2010	2011	2010	2011	2010	2011	2010	2011
ΑΕΠ	-0,3	1,5	-0,3	0,7	-0,7	1,6		
Ιδιωτική κατανάλωση	-1,0	0,3	-1,3	0,8	-0,4	1,4		
Δημόσια κατανάλωση	-4,4	-5,9	-0,1	0,7	-1,4	-1,4		
Ακαθάριστος σηματισμός παγίου κεφαλαίου	-1,6	4,5	-3,9	1,3	-6,3	4,6		
Εξαγωγές αγαθών – υπηρεσιών	2,5	4,0	2,7	2,0	0,3	6,6		
Εισαγωγές αγαθών – υπηρεσιών	-3,0	2,0	-3,1	1,9	-3,7	4,7		
Ποσοστό πληθωρισμού	1,4	1,9	1,4	2,1	2,0	1,6	1,7	1,6
Αποπληθωρι- στής ΑΕΠ	2,0	2,0	1,4	2,3	2,4	2,1		
Ποσοστό ανεργίας	9,6 *	10,5*	10,2	11,0	10,4	10,4	10,5	–
Έλλειμμα γεν. κυβερν. % ΑΕΠ	8,7	5,6	12,2**	12,8**	9,8***	10,0 ***		
Χρέος γεν. κυβερν. %ΑΕΠ	120,4	120,6	124,9* *	135,4* *	–	–		

Πηγή: Υπ.Οικονομικών

* Σε εθνολογιστική βάση

** Υπό την υπόθεση μη αλλαγής οικονομικής πολιτικής

*** Βασισμένο στο προσχέδιο του προϋπολογισμού το 2010 σε εθνολογιστική βάση.

Οι βελτιωμένες οικονομικές προοπτικές σε σχέση με το 2009 οφείλονται στις εξωτερικές οικονομικές συνθήκες που ευνοούν το ελληνικό εξωτερικό ισοζύγιο

καθώς και σε μια σειρά από νομοθετικά μέτρα που εγκρίθηκαν εντός του έτους για να αναζωογονήσουν το ρυθμό ανάπτυξης της οικονομίας. Μεσοπρόθεσμα το πραγματικό προϊόν αναμένεται να ανακάμψει αυξανόμενο κατά 1,5 % το 2011, 1,9% και 2,5% το 2012 και το 2013 αντίστοιχα.

Πίνακας 12

Προβλέψεις οικονομικών μεγεθών για τα έτη 2009-2013

	2009	2010	2011	2012	2013
Ιδιωτική κατανάλωση	-1,5	-1	0,3	0,8	1
Δημόσια κατανάλωση	11	-4,4	-5,9	-5,9	0,7
Εξαγ.αγαθ-υπηρ.	-16	2,5	4	6,5	7,2
Εισαγ.αγαθ-υπηρ.	-24,7	-3	2	2,8	3,4
ΑΕΠ	-1,2	-0,3	1,5	1,9	2,5
Ποσοστό πληθωρισμού	1,2	1,4	1,9	1,8	1,8
Αποπληθωριστής ΑΕΠ	1,6	2	2	1,9	1,9
Αμοιβή ανά εργαζόμενο	5,7	1,6	2,4	2,2	2,7
Ονομ. ανά μον. κόστ. εργασίας	5,8	1,4	0,6	0,7	0,9
Απασχόληση	-1,1	-0,5	-0,3	0,4	0,6
Ποσοστό ανεργίας*	9	9,9	10,5	10,5	10,3
Ακαθ.σχημ.παγ.κεφ	-18,8	-1,6	4,5	5,5	8,4

Πηγή: Υπ. Οικονομικών

* Σε εθνικολογιστική βάση.

3.3 Έλλειμμα και χρέος γενικής κυβέρνησης

3.3.1 Στρατηγική

Είναι χαρακτηριστικό ότι ενώ τα τελευταία 6 χρόνια το προϊόν αυξήθηκε σε ονομαστικούς όρους κατά 40%, οι δαπάνες της κυβέρνησης αυξήθηκαν κατά 87% ενώ τα φορολογικά έσοδα κατά μόλις 31%. Έτσι η συνολική στρατηγική της δημοσιονομικής πολιτικής για τα επόμενα χρόνια εστιάζεται στην εφαρμογή ενός προσαρμοσμένου στις ανάγκες της οικονομίας προγράμματος διαρθρωτικών αλλαγών. Για την αντιμετώπιση αυτών των προβλημάτων η δημοσιονομική στρατηγική της κυβέρνησης βασίζεται σε πέντε πυλώνες :

- Αποκατάσταση της αξιοπιστίας των δημοσιονομικών στατιστικών μετατρέποντας την ΕΣΥ σε ανεξάρτητο νομικό πρόσωπο.
- Ενίσχυση της διαφάνειας στη δημοσιονομική διαχείριση με την αλλαγή της διαδικασίας κατάρτισης του προϋπολογισμού και των διαδικασιών ελέγχου σε προγραμματικούς προϋπολογισμούς.
- Αναμόρφωση του φορολογικού συστήματος ώστε να γίνει απλό, σταθερό, διαφανές και δίκαιο.
- Έλεγχος των πρωτογενών δαπανών.
- Εφαρμογή των διαρθρωτικών αλλαγών για την ενίσχυση της ανταγωνιστικότητας και την αποτελεσματική λειτουργία της οικονομίας.

Πίνακας 13

Επιδείνωση του ελλείμματος το 2009

%ΑΕΠ	ΠΡΟΥΠΟΛΟΓΙΣΜΟΣ	ΥΠΕΡΒΑΣΗ	ΔΙΑΦΟΡΑ
Έλλειμμα γεν κυβέρν. Από το οποίο:	2,0%	12,7%	10,7%
Υποχρεώσεις νοσοκομείων			0,9%
Αμυντικό πρόγραμμα			0,4%
Υπόλοιπη γεν κυβέρνηση			0,6%
Έλλειμμα κεντρ. Κυβέρν από το οποίο:	3,4%	12,2%	8,8%
ΕΣΟΔΑ			6,0%
Ταμεία ΕΕ			0,6%
Επίπτωση ΑΕΠ			2,0%
Αποκλίσεις			3,4%
ΔΑΠΑΝΕΣ			2,8%
Επίπτωση ΑΕΠ			0,1%
Υπερβάσεις			2,6%

Πηγή: Υπ. Οικονομικών

3.3.2 Έσοδα

Η σημαντική επιδείνωση του ελλείμματος της κεντρικής κυβέρνησης το 2009 αποκάλυψε αδυναμίες της φορολογικής πολιτικής και των μηχανισμών είσπραξης φόρων. Για να παρατηρηθεί βελτίωση στην είσπραξη των εσόδων θα πρέπει να αναμορφωθεί το φορολογικό πλαίσιο, να ενισχυθεί η φορολογική διοίκηση, να

μειωθεί η φοροδιαφυγή και η φοροαποφυγή και τέλος να εφαρμοστούν μόνιμα αποτελεσματικά μέτρα.

3.3.3 Δαπάνες

Οι συνολικές κρατικές δαπάνες ταξινομούνται σε 3 κατηγορίες:

- Δαπάνες για μισθούς και συντάξεις
- Δαπάνες κοινωνικής ασφάλισης
- Λειτουργικές δαπάνες

Το 2010 ο προϋπολογισμός δεν θα επιβαρυνθεί από την επίπτωση των έκτακτων δαπανών που πραγματοποιήθηκαν το 2009 και ανέρχονται σε 1,3% του ΑΕΠ. Έκτακτες δαπάνες είναι οι δαπάνες που προήλθαν από την ανάγκη για την αντιμετώπιση των επιπτώσεων της χρηματοπιστωτικής κρίσης σε συγκεκριμένους τομείς της οικονομίας ή από έκτακτα γεγονότα όπως είναι η πραγματοποίηση δυο εκλογικών αναμετρήσεων μέσα στο έτος, τα επιδόματα σε ευάλωτες κοινωνικές ομάδες κ.α.

Πίνακας 14

Μεσοπρόθεσμο σχέδιο δημοσιονομικής προσαρμογής 2010-2013

ΠΕΡΙΓΡΑΦΗ	ΜΟΝΑΔΑ	2010	2011	2012	2013
Έλλειμμα γεν κυβέρνησης	Εκ. Ευρώ	21180	14224	7244	5561
	%ΑΕΠ	8,7%	5,6%	2,8%	2,0%
Συνολικά έσοδα	Εκ. Ευρώ	102376	109991	118149	124117
	%ΑΕΠ	41,9%	43,5%	45,0%	45,3%
Συνολικές δαπάνες	Εκ. Ευρώ	123556	124216	124393	126678
	%ΑΕΠ	50,6%	49,1%	47,8%	47,3%
Δημοσιονομική προσαρμογή	Εκ. Ευρώ	9377	6956	6980	1683
	%ΑΕΠ	4,0%	3,1%	2,8%	0,8%

Πηγή: Υπ. Οικονομικών

Πίνακας 15

Δημόσιο χρέος (χρέος γενικής κυβέρνησης %ΑΕΠ)

ΕΤΗ	ΧΡΕΟΣ % ΑΕΠ
2008	99,2%
2009	113,4%
2010	120,4%
2011	120,6%
2012	117,7%
2013	113,4%

Πηγή: Υπ. Οικονομικών

3.4 Ανάλυση ευαισθησίας και σύγκριση με την προηγούμενη επικαιροποίηση του ΠΣΑ

Το βασικό σενάριο στηρίζεται σε μια αξιολόγηση κινδύνων σε σχέση με τη διεθνή και την εγχώρια οικονομία αλλά και σε μια εκτίμηση της θετικής επίδρασης στην ανάπτυξη του μεταρρυθμιστικού προγράμματος. Όμως υπάρχουν κάποιοι αρνητικοί παράγοντες που προέρχονται από εξωτερικές και εγχώριες δυσμενείς εξελίξεις. Αυτοί οι κίνδυνοι θα αντιμετωπιστούν με μια συνεχή προσπάθεια να εφαρμοστεί το πρόγραμμα μεταρρυθμίσεων, το οποίο στοχεύει στην ενίσχυση της ανάπτυξης της ελληνικής οικονομίας και στη βελτίωση των αναπτυξιακών δυνατοτήτων. (εξαγωγές, επενδύσεις) .

Το εναλλακτικό σενάριο προβλέπει τόσο μια βαθύτερη ύφεση το 2010, όσο και μία μεσοπρόθεσμη ανάκαμψη του ΑΕΠ το 2011 σε σχέση με το βασικό σενάριο. Υποθέτει ότι διατηρούνται αμετάβλητα τα έσοδα του βασικού σεναρίου, ενώ οι δημόσιες δαπάνες αυξάνονται με τον ίδιο ρυθμό αύξησης του βασικού σεναρίου.

Πίνακας 16

Εναλλακτικό σενάριο

	2010	2011	2012	2013
Ρυθμός αύξησης ΑΕΠ	-0,8	1,0	1,5	2,0
Ονομ. ρυθμός αύξησης ΑΕΠ	1,1	2,8	3,3	3,6
Ποσοστό ανεργίας	10,2	11,2	11,5	11,5
Έλλειμμα γεν κυβερν. % ΑΕΠ	8,7	5,6	2,8	2,0
Έλλειμμα ισοζ. τρεχ. συναλ. % ΑΕΠ	8,1	7,6	7,1	6,4

Πηγή: Υπ. Οικονομικών

Πίνακας 17

Βασικό σενάριο

	2010	2011	2012	2013
Ρυθμός αύξησης ΑΕΠ	-0,3	1,5	1,9	2,5
Ονομ. ρυθμός αύξησης ΑΕΠ	1,7	3,5	3,8	4,4
Ποσοστό ανεργίας	9,9	10,5	10,5	10,3
Έλλειμμα γεν.κυβερν. % ΑΕΠ	8,7	5,6	2,8	2,0
Έλλειμμα Ισοζ.τρεχ.συν.% ΑΕΠ	8,1	7,7	6,9	6,0

Πηγή: Υπ. Οικονομικών

Πίνακας 18

Απόκλιση από την προηγούμενη επικαιροποίηση

	Κωδ.ESA	2008	2009	2010	2011	2012	2013
Πραγ.ρυθ.αναπτ.							
Προηγ.επικ.		3,0	1,1	1,6	2,3	-	-
Παρούσα επικ		2,0	-1,2	-0,3	1,5	1,9	2,5
Διαφορά		-1,0	-2,3	-1,9	-0,8	-	-
Έλλειμ.γεν.κυβ	EDP B.9						
Προηγ.επικ.		-3,7	-3,7	-3,2	-2,6	-	-
Παρούσα επικ.		-7,7	-12,7	-8,7	-5,6	-2,8	-2,0
Διαφορά		-4,0	-9,0	-5,5	-3,0	-	-
Χρέος γεν.κυβ.							
Προηγ.επικ.		94,6	96,3	96,1	94,7	-	-
Παρούσα επικ.		99,2	113,4	120,4	120,6	117,4	113,4
Διαφορά		4,6	17,1	24,3	25,9	-	-

Πηγή : Υπ. Οικονομικών

3.5 Ποιότητα των δημοσίων οικονομικών

3.5.1 Στρατηγική

Η βελτίωση της ποιότητας διαχείρισης των δημοσίων οικονομικών της χώρας μας έχει πολύ μεγάλη σημασία για να εξομαλυνθούν οι δημοσιονομικές ανισσοροπίες. Για το λόγο αυτό η κυβέρνηση κάνει προσπάθειες προκειμένου να βελτιώσει τη δημοσιονομική διαχείριση για να αποκατασταθεί η αξιοπιστία της. Η προσπάθεια αυτή αφορά στη βελτίωση της ποιότητας, της κάλυψης και της αξιοπιστίας των δεδομένων που χρησιμοποιούνται για την αξιολόγηση των τρεχουσών οικονομικών εξελίξεων και την παρακολούθηση της εφαρμογής των

κυβερνητικών πολιτικών και προγραμμάτων συμπεριλαμβανομένου του προϋπολογισμού και του Προγράμματος Σταθερότητας και Ανάπτυξης. Ειδικότερα περιλαμβάνονται τα ακόλουθα:

- Νομοθεσία για να ανεξαρτητοποιηθεί η στατιστική υπηρεσία
- Δημιουργία μιας υπηρεσίας προϋπολογισμού που θα ελέγχει κάθε μήνα τους κρατικούς λογαριασμούς και θα βοηθάει το κοινοβούλιο και τους πολίτες να παρακολουθούν τους προϋπολογισμούς.
- Υιοθέτηση «δημοσιονομικών κανόνων» για τη μεσοπρόθεσμη διαχείριση του προϋπολογισμού με τη ψήφιση νόμου που θα υποβληθεί στο κοινοβούλιο.

3.5.2 Διαδικασία κατάρτισης και παρακολούθησης του προϋπολογισμού

Για να ενισχυθεί η διαφάνεια και η παρακολούθηση της εκτέλεσης του προϋπολογισμού θα πρέπει να υπάρχει ενημέρωση για την εκτέλεση του προϋπολογισμού με αναφορές για τις δαπάνες από κάθε υπουργείο. Επίσης θα πρέπει να συσταθούν διυπουργικές ομάδες εργασίας που θα είναι υπεύθυνες για τη λήψη διαρθρωτικών μέτρων σχετικά με τις δαπάνες. Επιβάλλεται να υπάρχει ένα πληροφοριακό σύστημα για την παρακολούθηση των δαπανών κάθε υπουργείου. Ακόμα αν τα έσοδα είναι μικρότερα από τα προβλεπόμενα τότε θα πρέπει να μειωθούν και οι δαπάνες. Τέλος η διαδικασία εκτέλεσης του προϋπολογισμού θα είναι αναρτημένη στο διαδίκτυο.

3.5.3 Εξελίξεις στη πλευρά των δαπανών

Μεγάλη σημασία για τη διαφάνεια του δημόσιου τομέα και την πάταξη της σπατάλης έχουν:

- Το αποθεματικό για περίπτωση ανάγκης
- Τριετή σχέδια δαπανών για τα υπουργεία
- Συγχωνεύσεις στο δημόσιο τομέα
- Ενιαία αρχή πληρωμής μισθών στο δημόσιο
- Μείωση της απασχόλησης στο δημόσιο τομέα
- Βελτίωση στα πρακτικά των δημόσιων προμηθειών
- Περισσότερη λογοδοσία στις υπουργικές αποφάσεις.

3.5.4 Εξελίξεις στη πλευρά των εσόδων

Η κυβέρνηση έχει αρχίσει μια ολοκληρωμένη προσπάθεια μεταρρύθμισης του φορολογικού συστήματος προκειμένου να αυξηθούν τα έσοδα. Έτσι λοιπόν το νέο φορολογικό σύστημα περιέχει:

- Μια ενιαία προοδευτική φορολογική κλίμακα.
- Την κατάργηση της αυτοτελούς φορολόγησης και των περισσότερων φοροαπαλλαγών για τα ατομικά εισοδήματα και τα εταιρικά κέρδη.
- Την αντιμετώπιση των διανεμόμενων κερδών ως προσωπικό εισόδημα που θα φορολογείται με τη προοδευτική κλίμακα φορολόγησης και όχι με ένα σταθερό φορολογικό συντελεστή.
- Την επαναφορά του προοδευτικού φόρου για τη μεγάλη ακίνητη περιουσία, των κληρονομιών και κληροδοσιών.
- Μέτρα για την αύξηση της φορολογικής λογοδοσίας των υπεράκτιων «off shore» εταιρειών και των ιδιοκτητών τους.
- Φορολόγηση των κερδών από χρηματιστηριακές συναλλαγές.
- Την απλοποίηση της φορολογικής νομοθεσίας με στόχο να μειωθεί το διοικητικό κόστος και να ενισχυθεί η διαφάνεια.
- Τη μετάβαση σε σύστημα υποχρεωτικής υποβολής πλήρους φορολογικής δήλωσης σε ηλεκτρονική μορφή.

3.6 Μακροπρόθεσμη βιωσιμότητα των δημόσιων οικονομικών

3.6.1 Μεταρρύθμιση του ασφαλιστικού συστήματος

Οι δαπάνες για σύνταξη αποτελούν ένα από τους σημαντικότερους κινδύνους για τη μακροπρόθεσμη βιωσιμότητα των δημοσίων οικονομικών. Η ελληνική κυβέρνηση για να αντιμετωπίσει το θέμα των συντάξεων θα πάρει 2 μέτρα:

- Πολιτικές εξορθολογισμού των δαπανών και αύξηση της βάσης των εσόδων.
- Μεταρρύθμιση του ασφαλιστικού συστήματος.

Έτσι λοιπόν η κυβέρνηση έχει ήδη ξεκινήσει το κοινωνικό διάλογο με τη συμμετοχή όλων των εμπλεκόμενων φορέων για την αναμόρφωση του ασφαλιστικού συστήματος. Ο στόχος είναι ο διαχωρισμός των τομέων ασφάλισης και πρόνοιας του συστήματος μαζί με την εγγύηση της ύπαρξης ενός δικτύου κοινωνικής προστασίας για τους ηλικιωμένους και του περιορισμού του ελλείμματος του συστήματος κοινωνικής ασφάλισης.

Η συμβολή του προϋπολογισμού στο συνταξιοδοτικό σύστημα αυξήθηκε από 8,9 δις ευρώ το 2005 σε 15,8 δις ευρώ το 2009. Οι μειώσεις που θα προκύψουν αφορούν κυρίως τα ταμεία κοινωνικής ασφάλισης των απασχολούμενων στον ιδιωτικό τομέα ΙΚΑ και των απασχολούμενων ΟΑΕΕ. Επίσης θα πρέπει να μειωθούν οι δαπάνες για την υγειονομική περίθαλψη με την επαναφορά των περιορισμών στη λίστα φαρμάκων που προβλέπονται από τους κλάδους των ταμείων κοινωνικής ασφάλισης.

3.6.2 Μεταρρύθμιση στην υγεία

Για τις μεταρρυθμίσεις στον τομέα της υγείας λαμβάνονται υπόψη 2 αρχές:

- Ενίσχυση της κρατικής ρύθμισης.
- Ενίσχυση της λογοδοσίας.

Πίνακας 19

Δαπάνες για συντάξεις ως % του ΑΕΠ

	2000	2007	2020	2030	2040	2050	2060
Συνταξ.δαπάνες	10,8	11,7	13,2	17,1	21,4	24,0	24,1
Υποθέσεις							
Αυξ. παραγ.εργ		2,5	2,9	1,8	1,7	1,7	1,7
Αυξ.πραγμ.ΑΕΠ		3,8	2,9	1,3	1,0	1,2	1,4
Ποσοστό συμμετ.ανδρ 15-64		78,8	78,5	76,2	75,9	76,7	76,4
Ποσοστό συμμετ.γυν 15-64		55,2	60,1	60,0	60,6	61,2	61,0
Συν.ποσοστό συμμετοχής		67,1	69,4	68,3	68,4	69,1	68,8
Ποσοστό ανεργ.		8,5	6,2	6,2	6,2	6,2	6,2

65+επι συν. πληθ. ανεργίας		0,19	0,21	0,24	0,28	0,32	0,32
---------------------------------------	--	------	------	------	------	------	------

Πηγή : Υπ. Οικονομικών

3.7 Πρόγραμμα μεταρρυθμίσεων και πρόγραμμα σταθερότητας

Το Πρόγραμμα σταθερότητας και Ανάπτυξης υποβάλλεται σε έντονα δυσμενείς οικονομικές συνθήκες. Η πολιτική αντιμετωπίζει μια τριπλή πρόκληση:

- Την εξυγίανση των δημοσίων οικονομικών της χώρας μέσω διαρθρωτικών μέτρων με στόχο τη μείωση του ελλείμματος του προϋπολογισμού.
- Τη διασφάλιση συνθηκών για την επίτευξη θετικού ρυθμού ανάπτυξης από το τέλος του 2010 .
- Την ενίσχυση της ανταγωνιστικότητας της οικονομίας μακροπρόθεσμα.

Για να αντιμετωπιστούν αυτές οι προκλήσεις πραγματοποιούνται οι εξής μεταρρυθμίσεις:

- Βελτίωση της ποιότητας των δημοσίων οικονομικών.
- Μέτρα για την τόνωση και την ανάπτυξη της οικονομίας.
- Ενίσχυση της ανάπτυξης του ιδιωτικού τομέα.
- Δημιουργία ενός πιο αποτελεσματικού δημόσιου τομέα.
- Οριζόντιες παρεμβάσεις.

3.7.1 Μέτρα για την τόνωση και την ανάπτυξη της οικονομίας

- Παραγωγική αναδιάρθρωση μέσω της πράσινης οικονομίας
- Αναδιάρθρωση δαπανών και αύξηση των δημοσίων επενδύσεων
- Αναθεώρηση και αποτελεσματική εφαρμογή του ΕΣΠΑ 2007-13
- Αναθεώρηση του επενδυτικού νόμου
- Προώθηση συμπράξεων δημόσιου και ιδιωτικού τομέα
- Δημιουργία Ελληνικού Αναπτυξιακού Ταμείου
- Συγκράτηση των πληθωριστικών πιέσεων
- Ενεργητικές πολιτικές απασχόλησης

Ο συνδυασμός της οικονομικής ύφεσης και της δημοσιονομικής προσαρμογής συνεπάγεται ότι το πλαίσιο ανάπτυξης και εφαρμογής των προγραμμάτων για την αγορά εργασίας, θα πρέπει να ενισχυθεί με το να εφαρμόσουν την αρχή των αμοιβαίων υποχρεώσεων και να συμμετέχουν οι άνεργοι σε πρόγραμμα κατάρτισης στην αναζήτηση εργασίας.

Προτεραιότητα αποτελεί η διεύρυνση των προγραμμάτων επαγγελματικής κατάρτισης για την κάλυψη περισσότερων επαγγελματών ,αλλά και την ενθάρρυνση των εργοδοτών. Επίσης στόχος της δημόσιας πολιτικής είναι η υλοποίηση προγραμμάτων κοινωνικής και κοινοτικής εργασίας στους τομείς προώθησης της απασχόλησης και της κοινωνικής αλληλεγγύης. Η διαφάνεια στην αγορά εργασίας είναι απαραίτητη προϋπόθεση για την αποτελεσματική εφαρμογή των ενεργητικών πολιτικών για την προώθηση της απασχόλησης.

3.7.2 Ενίσχυση της ανάπτυξης του ιδιωτικού τομέα

Η προώθηση της επιχειρηματικότητας περιλαμβάνει:

- Προώθηση διαρθρωτικών αλλαγών για την τόνωση των ιδιωτικών επενδύσεων
- Προώθηση της ανταγωνιστικότητας
- Ενίσχυση ανταγωνισμού
- Παροχή επαρκούς ρευστότητας και χρηματοδότησης της ανάπτυξης

3.7.3 Δημιουργία ενός πιο αποτελεσματικού δημόσιου τομέα

Η βάση του «ελληνικού προβλήματος» είναι η λειτουργία του κράτους και του ευρύτερου δημόσιου τομέα. Ο συνδυασμός της υπερβολικής αύξησης του λειτουργικού κόστους του κράτους μαζί με την κακή διαχείριση των οικονομικών πόρων οδηγεί σε μεγάλα ελλείμματα και στη συσσώρευση χρεών.

Η νέα κυβέρνηση σε ότι αφορά τις προσλήψεις στο δημόσιο τομέα υπέβαλλε νέα πρόταση νόμου σύμφωνα με την οποία όλες οι προσλήψεις στον ευρύτερο δημόσιο τομέα θα γίνονται μέσω ΑΣΕΠ.

Για να ενισχυθεί η διαφάνεια και η λογοδοσία, η κυβέρνηση προωθεί ένα νόμο σύμφωνα με τον οποίο όλες οι αποφάσεις και οι ενέργειες που λαμβάνουν οι δημόσιοι λειτουργοί θα είναι αναρτισμένες στο διαδίκτυο.

Επίσης στο πλαίσιο της ηλεκτρονικής διακυβέρνησης θα χρησιμοποιούνται ανοιχτές τεχνολογικές επιλογές που θα στηρίζουν την ανάπτυξη και θα προωθούν τις οργανωτικές αλλαγές.

Σε ότι αφορά τη μετανάστευση η κυβέρνηση θα ενισχύει το νομικό καθεστώς για τους μετανάστες στη χώρα μας. Έτσι θα προσφέρει θεσμικές εγγυήσεις για την παραμονή τους, ενώ θα επιταχύνει τις διαδικασίες ενσωμάτωσής τους.

3.7.4 Οριζόντιες παρεμβάσεις

Στο πλαίσιο των οριζόντιων παρεμβάσεων δίνεται έμφαση στο τομέα της εκπαίδευσης όπου προωθείται η μεταρρύθμιση του «ΝΕΟΥ ΣΧΟΛΕΙΟΥ». Η πολιτική αυτή εφαρμόζεται με δράσεις που δίνουν προτεραιότητα στα πρώτα στάδια της εκπαίδευσης, στο μοντέλο ολοκλήρωσης της επένδυσης, στην ένταξη νέων πρακτικών και τεχνολογιών και στον εκσυγχρονισμό των υποδομών των σχολείων. Στόχος είναι να βελτιωθούν οι εθνικοί δείκτες PISA και οι δείκτες για την ενσωμάτωση της πληροφορικής στην εκπαίδευση.

Ακόμα στο πλαίσιο των οριζόντιων παρεμβάσεων δίνεται έμφαση στη στήριξη της έρευνας, της ανάπτυξης και των καινοτομιών προκειμένου να βελτιωθεί ο εθνικός στόχος της βελτίωσης της ανταγωνιστικότητας της ελληνικής παραγωγής αγαθών και υπηρεσιών.

Επίσης στις οριζόντιες παρεμβάσεις ενσωματώνονται ζητήματα που έχουν να κάνουν με περιβαλλοντικά θέματα. Τα περιβαλλοντικά θέματα βρίσκονται στο επίκεντρο της προώθησης της πράσινης ανάπτυξης. Κατά τον καθορισμό της περιβαλλοντικής πολιτικής, ιδιαίτερη έμφαση δίνεται στη προστασία του περιβάλλοντος και στη προώθηση των μεταρρυθμίσεων για την ενίσχυση του αναπτυξιακού δυναμικού της οικονομίας και της κοινωνίας.

4 ΣΥΓΚΡΙΣΗ ΠΡΟΒΛΕΨΕΩΝ ΚΑΙ ΠΡΑΓΜΑΤΟΠΟΙΗΣΕΩΝ**Πίνακας 20**

ΕΙΣΑΓΩΓΕΣ			
ΕΤΗ	ΠΣΑ	ΠΡΑΓΜ.ΜΕΓΕΘΗ	ΑΠΟΚΛΙΣΕΙΣ
2001	5,2%	1,4%	3,8%
2002	4,6%	-1,2%	5,8%
2003	4,8%	3%	1,8%
2004	8,2%	5,7%	2,5%
2005	4,1%	-1,4%	5,5%
2006	4,5%	10,6%	-6,1%
2007	4,7%	9,8%	-5,1%
2009	-24,7%	-18,3%	-6,4%
2010	-3%	-12,6%	9,6%

Βλ. διάγραμμα1

Το 2001 οι εισαγωγές έφτασαν στο 1,4% έναντι 5,2% που είχε προβλεφθεί στο ΠΣΑ. Την επόμενη όμως χρονιά έφτασαν στο -1,2%. Τα έτη 2003 και 2004 παρατηρείται μια ανοδική τάση. Το 2005 έφτασαν στο -1,4%. Το 2006 και το 2007 καταγράφεται μια ανοδική πορεία, ενώ τα έτη 2009 και 2010 μειώνονται σημαντικά.

Πίνακας 21

ΕΞΑΓΩΓΕΣ			
ΕΤΗ	ΠΣΑ	ΠΡΑΓΜ.ΜΕΓΕΘΗ	ΑΠΟΚΛΙΣΕΙΣ
2001	5,8%	0,04%	5,76%
2002	4,8%	-8,4%	13,2%
2003	1%	3%	-2%
2004	10%	17%	-7%
2005	7,8%	2,5%	5,3%
2006	8%	5,3%	2,7%
2007	7%	5,8%	1,2%
2009	-16%	0,002%	-15,998%
2010	2,5%	-2,2%	4,7%

Βλ. διάγραμμα 2

Το 2001 οι εξαγωγές είχαν φτάσει στο 0,04%. Το 2002 όμως μειώνονται στο -8,4%. Το 2003 και ιδιαιτέρως το 2004 αυξάνονται σε πραγματικούς όρους, μια αύξηση που οφείλεται στους Ολυμπιακούς Αγώνες. Τα επόμενα έτη παρατηρείται μια πτώση σε σχέση με το 2004 ενώ μειώνονται σημαντικά το 2010 στο -2,2% εξαιτίας της οικονομικής κρίσης.

Πίνακας 22

ΑΚΑΘΑΡΙΣΤΕΣ ΕΠΕΝΔΥΣΕΙΣ ΠΑΓΙΟΥ ΚΕΦΑΛΑΙΟΥ			
ΕΤΗ	ΠΣΑ	ΠΡΑΓΜ.ΜΕΓΕΘΗ	ΑΠΟΚΛΙΣΕΙΣ
2001	8,5%	4,9%	3,6%
2002	9,5%	9,5%	0%
2003	13,7%	11,9%	1,8%
2004	4,9%	0,3%	4,6%
2005	4,1%	-6,3%	10,4%
2006	5,6%	10,5%	-4,9%
2007	6,3%	5,4%	0,9%
2009	-18,8%	-11,3%	-7,5%
2010	-1,6%	-17,7%	16,1%

Βλ.διάγραμμα 3

Το 2001 έχουμε μια απόκλιση της τάξης του 3,6% σε σχέση με τη πρόβλεψη. Το 2002 και το 2003 οι επενδύσεις διατηρούνται σε υψηλά επίπεδα σε σχέση με το 2001. Όμως το 2004 και το 2005 παρατηρείται μια φθίνουσα πορεία. Το 2006 έχουμε μια άνοδο, ενώ τα τελευταία έτη μειώνονται σημαντικά εξαιτίας της οικονομικής κρίσης που πλήττει την ελληνική οικονομία.

Πίνακας 23

ΑΕΠ			
ΕΤΗ	ΠΣΑ	ΠΡΑΓΜ.ΜΕΓΕΘΗ	ΑΠΟΚΛΙΣΕΙΣ
2001	4,1%	4,2%	-0,1%
2002	3,8%	3,4%	0,4%
2003	4,2%	6%	-1,8%
2004	4,2%	4,4%	-0,2%
2005	3,9%	2,2%	1,7%
2006	4%	4,5%	-0,5%
2007	4,2%	4,3%	-0,1%
2009	-1,2%	-2,3%	1,1%
2010	-0,3%	-2,8%	2,5%

Βλ.διάγραμμα 4

Το 2001 το ΑΕΠ ήταν 4,2%. Η επιβράδυνση της παγκόσμιας οικονομίας επηρέασε την οικονομική δραστηριότητα της χώρας μας με αποτέλεσμα να παρατηρείται μια πτώση την επόμενη χρονιά. Το 2003 και το 2004 παρατηρείται μια άνοδος σε σχέση με το 2002. Ο εξωτερικός τομέας όμως εξακολουθεί να έχει αρνητικές επιπτώσεις στην αύξηση του ΑΕΠ, για αυτό τα επόμενα έτη καταγράφεται μια φθίνουσα πορεία. Το 2009 και το 2010 η ελληνική οικονομία παραμένει σε ύφεση με αποτέλεσμα το ΑΕΠ να μειώνεται σημαντικά.

Πίνακας 24

ΙΔΙΩΤΙΚΗ ΚΑΤΑΝΑΛΩΣΗ			
ΕΤΗ	ΠΣΑ	ΠΡΑΓΜ.ΜΕΓΕΘΗ	ΑΠΟΚΛΙΣΕΙΣ
2001	3,1%	4,5%	-1,4%
2002	2,9%	5%	-2,1%
2003	4%	3,4%	0,6%
2004	3,3%	3,8%	-0,5%
2005	3,4%	4,6%	-1,2%
2006	3,4%	5%	-1,6%
2007	3,4%	3,2%	0,2%
2009	-1,5%	-1,8%	0,3%
2010	-1%	-2,8%	1,8%

Βλ.διάγραμμα 5

Το 2001 η ιδιωτική κατανάλωση έφτασε στο 4,5% έναντι 3,1% που είχε προβλεφθεί στο ΠΣΑ. Τα επόμενα έτη παρατηρείται μια ανοδική πορεία, ενώ τα τελευταία χρόνια το κακό κλίμα που επικρατεί στην οικονομία μας ευθύνεται για την απότομη μείωση.

Πίνακας 25

ΔΗΜΟΣΙΑ ΚΑΤΑΝΑΛΩΣΗ			
ΕΤΗ	ΠΣΑ	ΠΡΑΓΜ.ΜΕΓΕΘΗ	ΑΠΟΚΛΙΣΕΙΣ
2001	1,8%	0,8%	1%
2002	-0,5%	7,2%	-6,7%
2003	-2,3%	-0,8%	-1,5%
2004	6,5%	3,5%	3%
2005	1,5%	1,1%	0,4%
2006	-0,3%	1,4%	-1,7%
2007	-0,4%	9,2%	-9,6%
2009	11%	7,6%	3,4%
2010	-4,4%	-7,4%	3%

Βλ.διάγραμμα 6

Το 2001 έχουμε απόκλιση της τάξης του 1% σε σχέση με το ΠΣΑ. Το 2002 έχουμε άνοδο η οποία διακόπτεται τα επόμενα χρόνια. Το 2007 σημειώνεται μεγάλη άνοδος, ενώ τα έτη 2009 και 2010 πτωτική τάση.

Πίνακας 26

ΑΝΕΡΓΙΑ			
ΕΤΗ	ΠΣΑ	ΠΡΑΓΜ.ΜΕΓΕΘΗ	ΑΠΟΚΛΙΣΕΙΣ
2001	10,9%	11,2%	-0,3%
2002	10,5%	11,4%	-0,9%
2003	10,4%	10,4%	0%
2004	11%	11,4%	-0,4%

2005	10,5%	10,4%	0,1%
2006	9,8%	10%	-0,2%
2007	8,9%	9,2%	-0,3%
2009	9%	9,1%	-0,1%
2010	9,9%	12%	-2,1%

Βλ. διάγραμμα 7

Τα έτη 2001 και 2002 η ανεργία είναι σε υψηλά επίπεδα. Όμως το 2003 αυξάνεται η απασχόληση και μειώνεται η ανεργία. Το 2004 έχουμε μια αύξηση κατά 1 περίπου ποσοστιαία μονάδα. Τα έτη 2005, 2006 και 2007 αυξάνεται πάλι η απασχόληση και μειώνεται η ανεργία. Όμως το 2010 εκτοξεύεται στο 12% εξαιτίας της οικονομικής κρίσης.

Πίνακας 27

ΧΡΕΟΣ ΓΕΝΙΚΗΣ ΚΥΒΕΡΝΗΣΗΣ			
ΕΤΗ	ΠΣΑ	ΠΡΑΓΜ.ΜΕΓΕΘΗ	ΑΠΟΚΛΙΣΕΙΣ
2001	99,6%	103,7%	-4,1%
2002	97,3%	101,7%	-4,4%
2003	109,3%	97,4%	11,9%
2004	110,5%	98,6%	11,9%
2005	108%	100%	8%
2006	103,9%	106,1%	-2,2%
2007	99,9%	105%	-5,1%
2009	113,4%	126,8%	-13,4%

Βλ. διάγραμμα 8

Το 2001 το χρέος γενικής κυβέρνησης έφτασε στο 103,7%. Το 2002 και το 2003 το χρέος μειώνεται. Τα επόμενα έτη το χρέος γενικής κυβέρνησης έχει ανοδική πορεία εξαιτίας της υπέρβασης των δαπανών και της υστέρησης των εσόδων σε σχέση με τα προϋπολογισθέντα.

Πίνακας 28

ΠΛΗΘΩΡΙΣΜΟΣ			
ΕΤΟΣ	ΠΣΑ	ΠΡΑΓΜ.ΜΕΓΕΘΟΣ	ΑΠΟΚΛΙΣΗ
2010	1,4%	4,7%	-3,3%

Βλ. διάγραμμα 10

Το 2010 το ποσοστό του πληθωρισμού φτάνει στο 4,7% έναντι 1,4% που είχε εκτιμηθεί στο ΠΣΑ του 2010. Υπάρχει δηλαδή μια απόκλιση της τάξης του -3,3% από το προβλεπόμενο.

Πίνακας 29

ΕΛΛΕΙΜΜΑ			
ΕΤΗ	ΠΣΑ	ΠΡΑΓΜ.ΜΕΓΕΘΗ	ΑΠΟΚΛΙΣΕΙΣ
2009	-12,7%	15,4%	-28,1%
2010	-8,7%	8,3%	-17%

Βλ.διάγραμμα 9

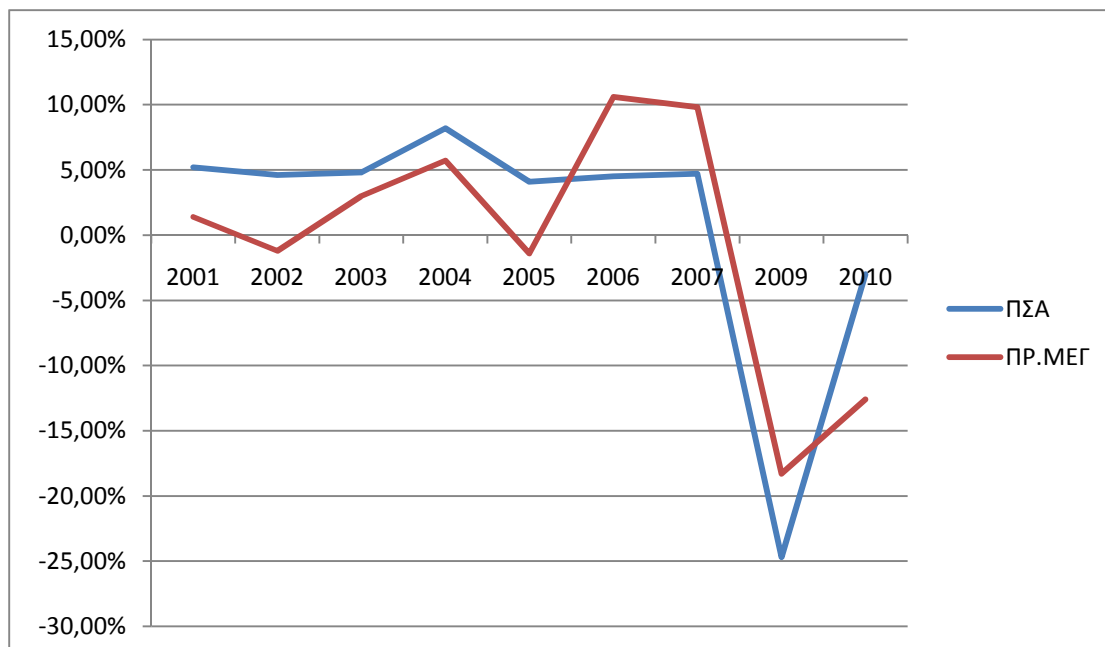
Το 2009 το έλλειμμα επιδεινώνεται σημαντικά και φτάνει στο 15,4%. Αυτό αποκαλύπτει αδυναμίες που υπάρχουν στη φορολογική πολιτική. Το 2010 το έλλειμμα μειώνεται στο 8,3% και σημειώνεται απόκλιση -17% από αυτό που είχε εκτιμηθεί στο ΠΣΑ.

5 ΠΑΡΑΡΤΗΜΑ

**ΔΙΑΓΡΑΜΜΑΤΑ ΠΡΟΒΛΕΠΟΜΕΝΩΝ ΚΑΙ ΠΡΑΓΜΑΤΟΠΟΙΗΘΕΝΤΩΝ
ΜΕΓΕΘΩΝ**

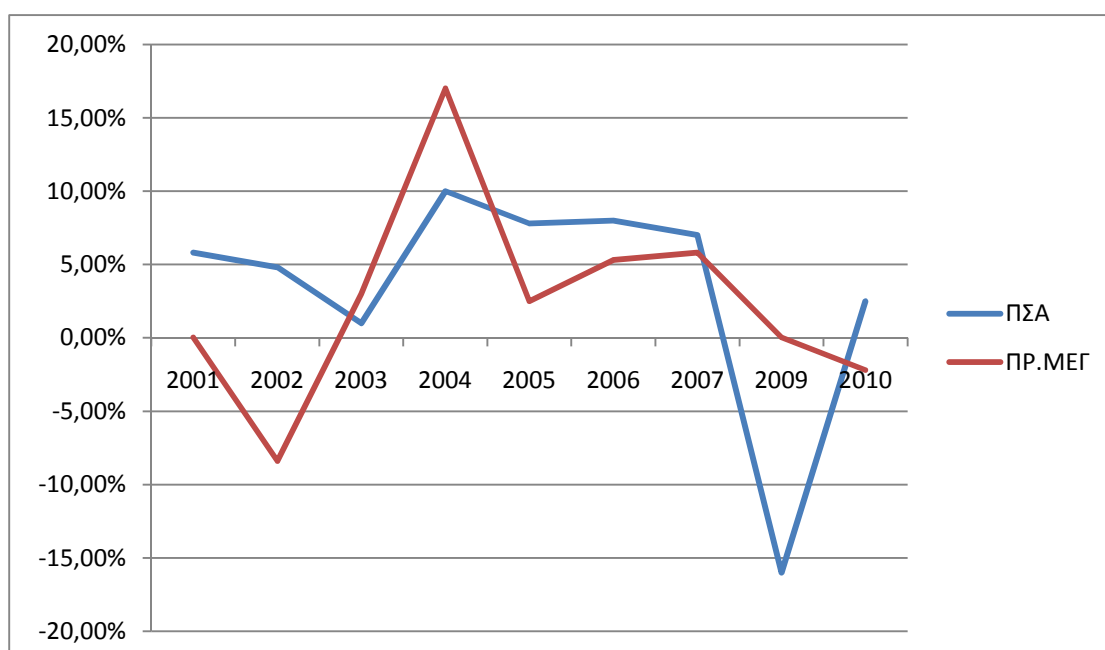
Διάγραμμα 1

ΕΙΣΑΓΩΓΕΣ



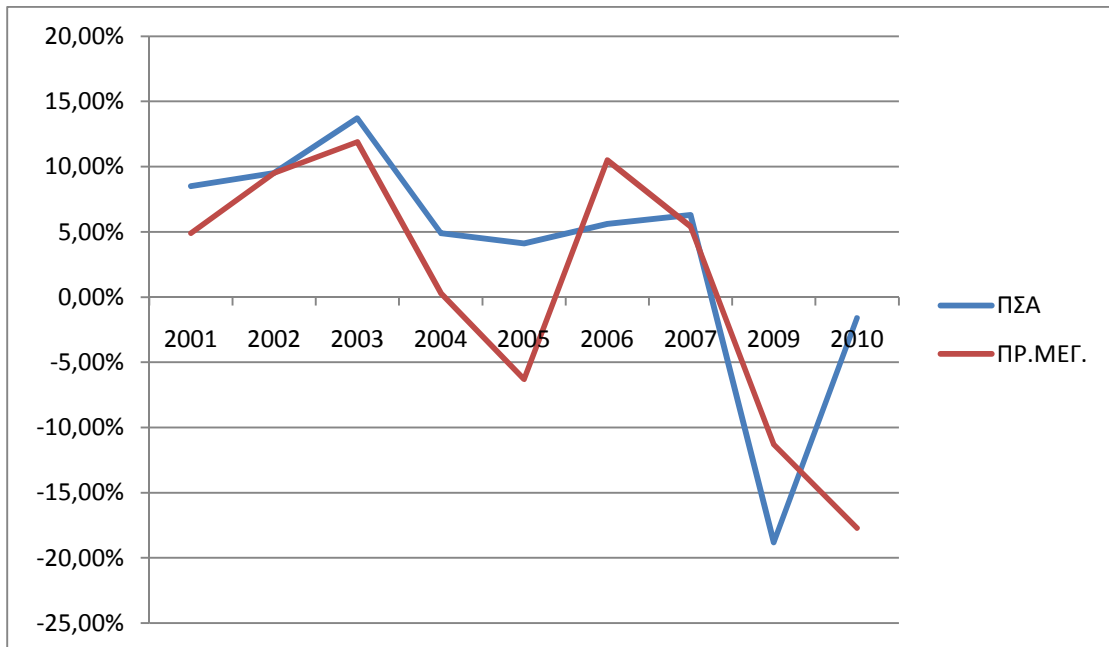
Διάγραμμα 2

ΕΞΑΓΩΓΕΣ



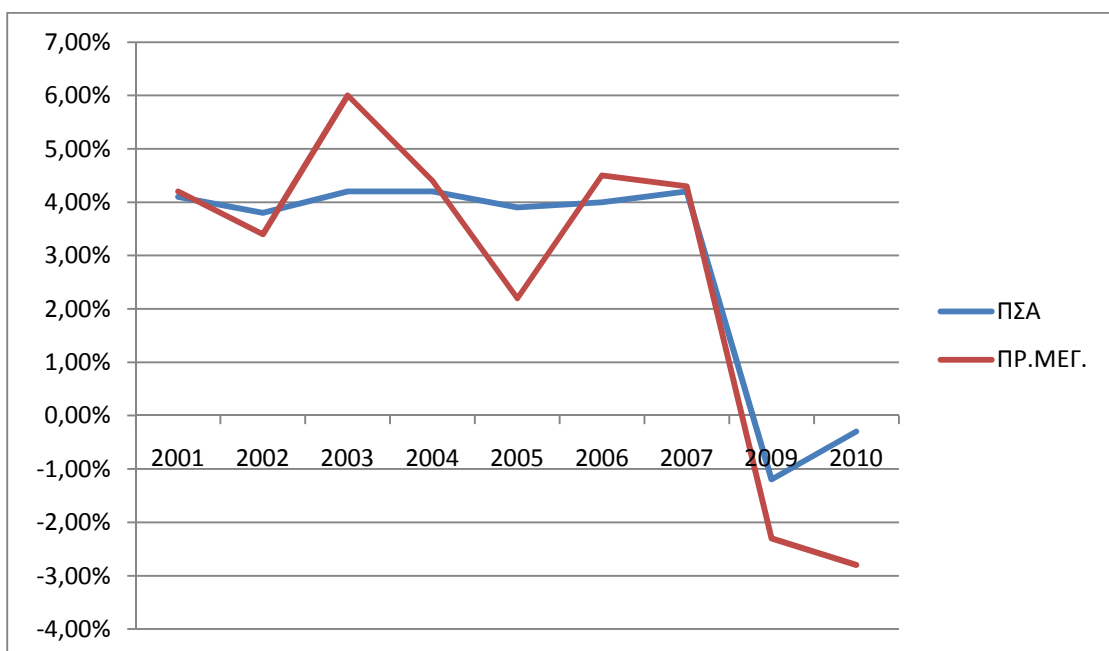
Διάγραμμα 3

ΑΚΑΘΑΡΙΣΤΕΣ ΕΠΕΝΔΥΣΕΙΣ ΠΑΓΙΟΥ ΚΕΦΑΛΑΙΟΥ



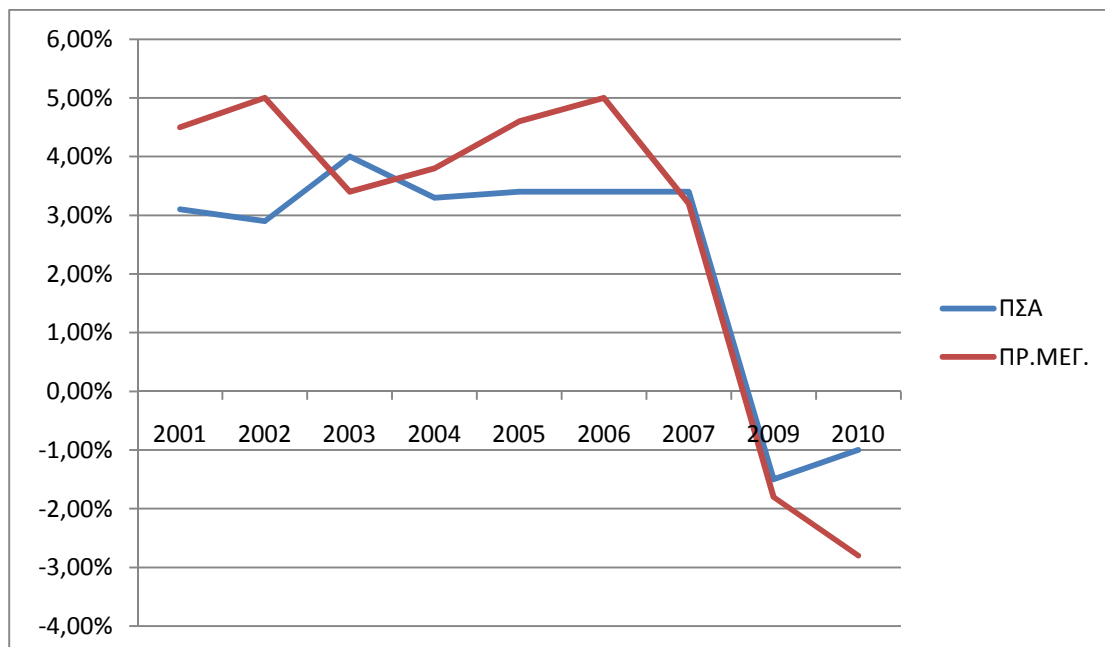
Διάγραμμα 4

ΑΕΠ



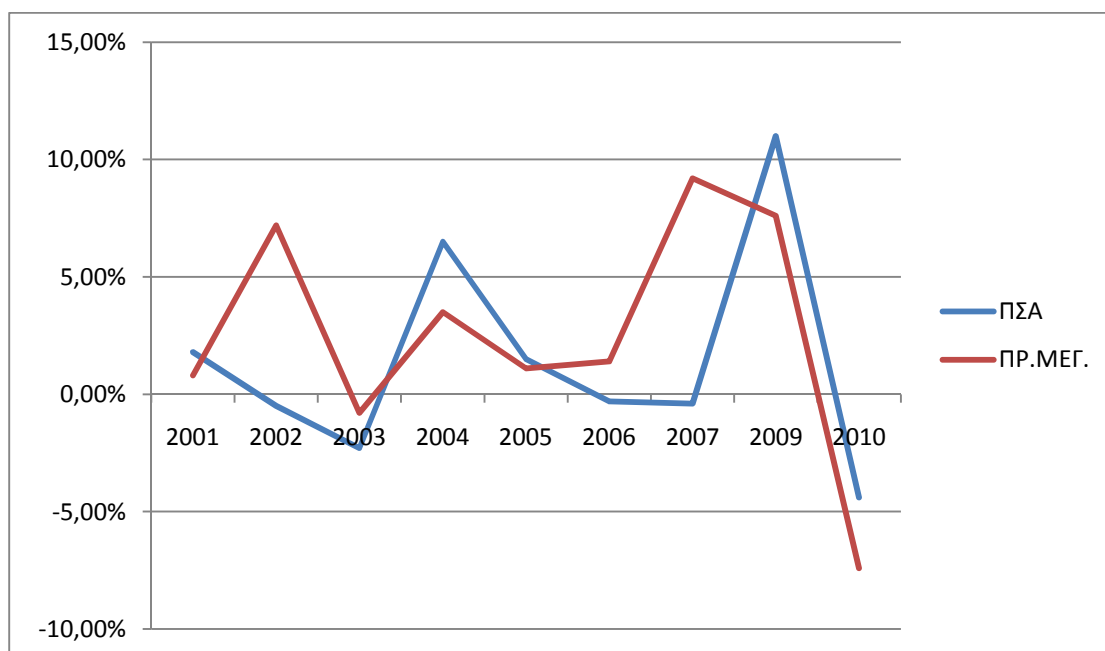
Διάγραμμα 5

ΙΔΙΩΤΙΚΗ ΚΑΤΑΝΑΛΩΣΗ



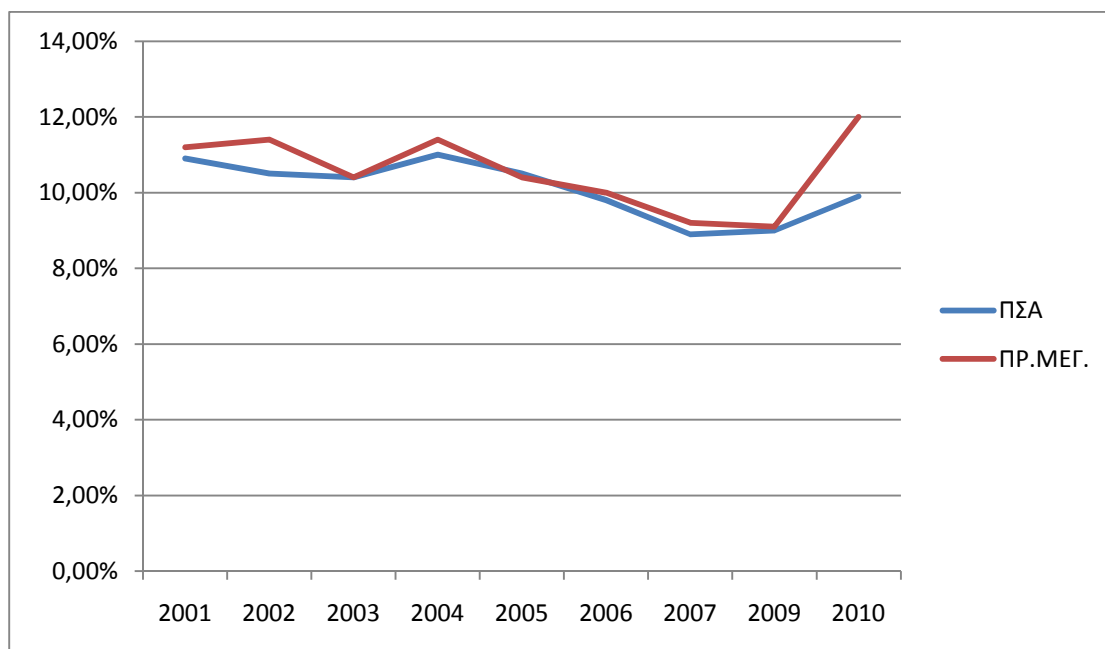
Διάγραμμα 6

ΔΗΜΟΣΙΑ ΚΑΤΑΝΑΛΩΣΗ



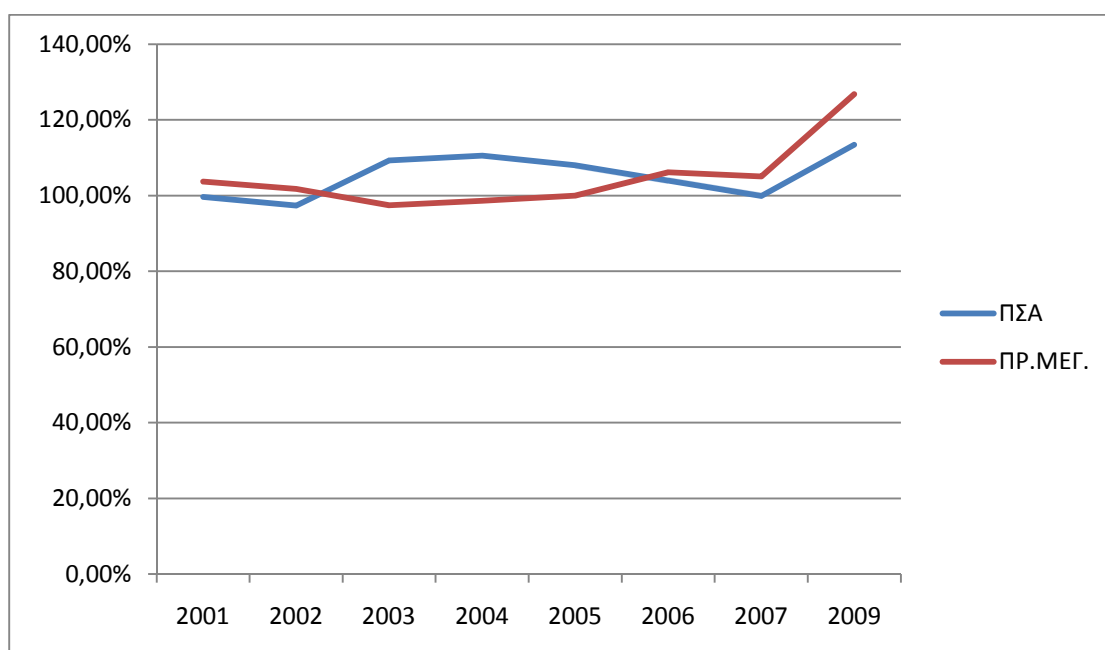
Διάγραμμα 7

ΑΝΕΡΓΙΑ



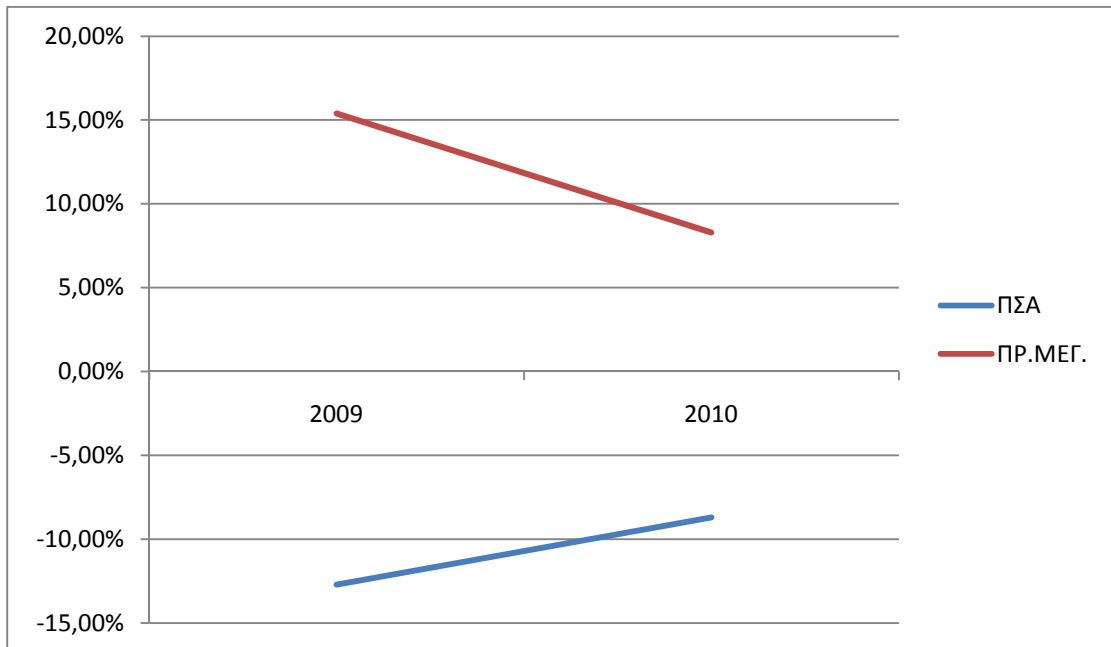
Διάγραμμα 8

ΧΡΕΟΣ ΓΕΝΙΚΗΣ ΚΥΒΕΡΝΗΣΗΣ



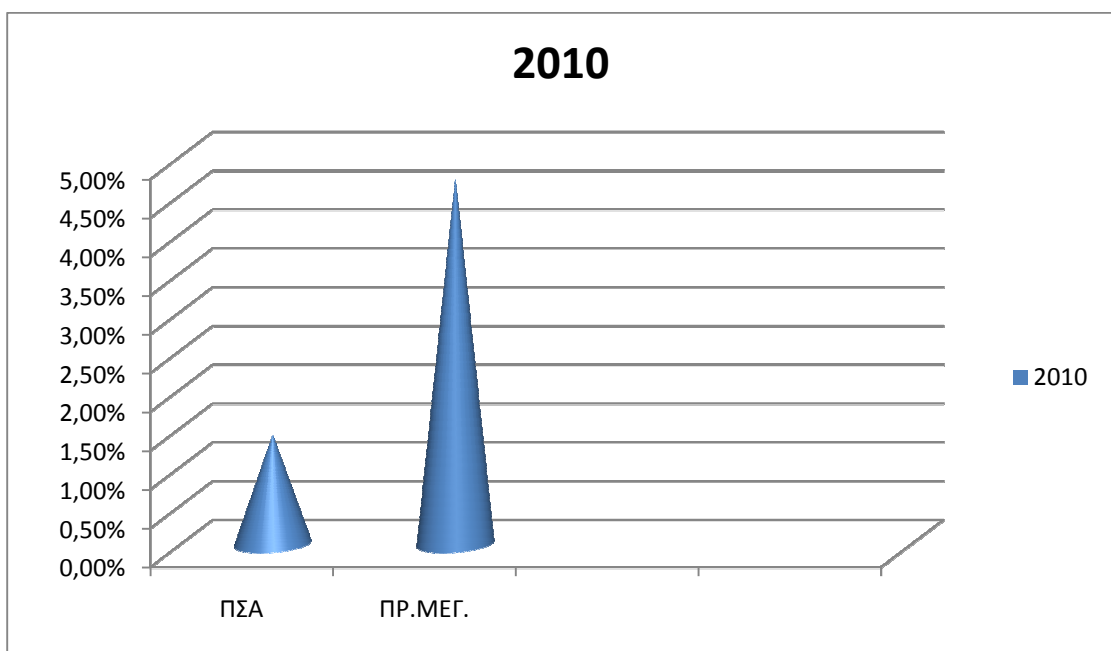
Διάγραμμα 9

ΕΛΛΕΙΜΜΑ



Διάγραμμα 10

ΠΛΗΘΩΡΙΣΜΟΣ



ΗΛΕΚΤΡΟΝΙΚΗ ΒΙΒΛΙΟΓΡΑΦΙΑ

ΠΗΓΕΣ ΕΥΡΕΣΗΣ

SITES ΣΤΟ INTERNET

- www.real.gr
- www.tovima.gr
- www.ecb.int
- www.ant1online.gr
- www.freecity.gr
- www.kepe.gr
- www.statistics.gr
- www.ec.eurostat.eu
- www.bankofgreece.gr
- www.ypetho.gr
- www.oecd.org
- www.minfin.gr
- www.newsbomb.gr