

**ΑΝΩΤΑΤΟ ΤΕΧΝΟΛΟΓΙΚΟ ΕΚΠΑΙΔΕΥΤΙΚΟ ΙΔΡΥΜΑ ΚΡΗΤΗΣ**

**ΣΧΟΛΗ ΔΙΟΙΚΗΣΗΣ ΚΑΙ ΟΙΚΟΝΟΜΙΑΣ**

**ΤΜΗΜΑ ΤΟΥΡΙΣΤΙΚΩΝ ΕΠΙΧΕΙΡΗΣΕΩΝ**

**ΤΙΤΛΟΣ ΠΤΥΧΙΑΚΗΣ: Δυνατότητες ανάπτυξης εναλλακτικών μορφών  
τουρισμού στην περιοχή Βάμος Αποκορώνου Χανίων.  
Το παράδειγμα της « Vamos Traditional Village »**



**Φοιτήτρια : Μαρμαρινού Κλειώ Α.Μ. 4212**

**Επιβλέπων καθηγητής: Κ. Φραγκούλης Αντώνιος**

**Ηράκλειο 2012**

## ΠΕΡΙΛΗΨΗ

Ο στόχος της εργασίας αυτής είναι η παρουσίαση των δυνατοτήτων ανάπτυξης εναλλακτικών μορφών τουρισμού στην περιοχή του Βάμου στην επαρχία Αποκόρωνα, Χανίων, όπως αυτή παρουσιάζεται από την μοναδική οργανωμένη πρωτοβουλία της ιδιωτικής εταιρίας Vamos Traditional Village και ο προσδιορισμός των κύριων χαρακτηριστικών των τουριστών που προσελκύει η περιοχή.

Όπως σε ολόκληρη την Κρήτη και την Ελλάδα, έτσι και στην επαρχία του Αποκόρωνα το κυρίαρχο μοντέλο ανάπτυξης είναι ο μαζικός τουρισμός με την άναρχη δόμηση μεγάλων ξενοδοχείων δίπλα στην θάλασσα (περιοχή Αλμυρίδας), με μόνη εξαίρεση την εταιρία Vamos Traditional Village η οποία προωθεί ένα διαφορετικό τύπο διακοπών, όπου ο τουρίστας έρχεται σε επαφή με τον ντόπιο πληθυσμό και τις παραδόσεις του τόπου.

Η γεωγραφική θέση, ο φυσικός πλούτος και το πολιτιστικό υπόβαθρο του Βάμου, τον καθιστά ένα ιδανικό προορισμό για την προώθηση των εναλλακτικών μορφών τουρισμού.

Τα στοιχεία που χρησιμοποιήθηκαν για την πραγματοποίηση της εργασίας αυτής προέρχονται από δευτερογενή έρευνα και επεξεργασία των αρχείων της εταιρίας για την αποτύπωση της υπάρχουσας κατάστασης και πρωτογενή έρευνα με συνεντεύξεις στο προσωπικό της ίδιας εταιρίας.

# ΠΕΡΙΕΧΟΜΕΝΑ

Περίληψη .....	2
Ευχαριστίες .....	6
<b>Κεφάλαιο 1: Το εννοιολογικό πλαίσιο του τουρισμού</b>	
1.1 Η έννοια του Τουρισμού και ιστορική αναδρομή του φαινομένου ...	7
1.2 Τουριστική ζήτηση και προσφορά .....	11
1.3 Οι κύριες επιπτώσεις της τουριστικής ανάπτυξης στους προορισμούς .....	13
1.3.1 Οικονομικές .....	13
Θετικές .....	13
Αρνητικές .....	13
1.3.2 Κοινωνικές-πολιτιστικές .....	13
Θετικές .....	13
Αρνητικές .....	14
1.3.3 Περιβαλλοντικές .....	14
Θετικές .....	14
Αρνητικές .....	14
1.4 Αειφόρος/ βιώσιμη Τουριστική ανάπτυξη .....	15
1.4.1 Ορισμός .....	15
1.4.2 Ιστορική αναδρομή .....	15
<b>Κεφάλαιο 2: Εναλλακτικές μορφές τουρισμού</b>	
2.1 Ορισμός και ιστορική αναδρομή των εναλλακτικών μορφών τουρισμού .....	17
2.2 Κύριες μορφές εναλλακτικού τουρισμού .....	18
2.2.1 Πολιτιστικός Τουρισμός .....	18
2.2.2 Ορεινός και ορειβατικός Τουρισμός .....	18
2.2.3 Αγροτουρισμός .....	18
2.2.4 Θαλάσσιος Τουρισμός .....	19
2.2.5 Οικοτουρισμός .....	19
2.2.6 Αθλητικός Τουρισμός .....	19
2.2.7 Τουρισμός Περιπέτειας .....	19
2.2.8 Θρησκευτικός Τουρισμός .....	20

## **ΔΕΥΤΕΡΟ ΜΕΡΟΣ: ΜΕΛΕΤΗ ΠΕΡΙΠΤΩΣΗΣ**

### **Κεφάλαιο 3: Παρουσίαση της περιοχής διερεύνησης**

<b>3.1 Γεωγραφική θέση και φυσικό περιβάλλον</b> .....	21
<b>3.1.1 Γεωγραφική θέση</b> .....	21
<b>3.1.2 Φυσικά χαρακτηριστικά και θέλγητρα</b> .....	21
Ποταμοί .....	22
Λίμνες .....	23
Σπήλαια και σπηλαιοβάραθρα .....	23
Φαράγγια .....	29
<b>3.2 Πολιτιστικά χαρακτηριστικά και θέλγητρα</b> .....	30
<b>3.2.1 Ιστορία του Βάμου</b> .....	31
<b>3.2.2 Αρχαιολογικοί χώροι και αξιοθέατα</b> .....	33
<b>3.2.3 Εκκλησίες-μοναστήρια-ναοί</b> .....	36
<b>3.2.4 Αρχιτεκτονικά μνημεία</b> .....	38
<b>3.2.5 Ιστορικό - Λαογραφικό Μουσείο Γαβαλοχωρίου</b> .....	40
<b>3.2.6 Τοπικές Εκδηλώσεις</b> .....	40
Πολιτιστικές Εκδηλώσεις .....	40
Θρησκευτικές Εκδηλώσεις .....	41
<b>3.2.7 Ευρωπαϊκά προγράμματα</b> .....	41
Leader II .....	41
Leader + .....	41
<b>3.3 Υποδομές και ανωδομές</b> .....	42
<b>3.3.1 Μεταφορές</b> .....	42
<b>3.3.2 Υποδομές Υγείας</b> .....	43
<b>3.3.3 Τουριστικές ανωδομές</b> .....	43

### **Κεφάλαιο 4: Παρουσίαση της Vamos Traditional Village**

<b>4.1 Ίδρυση και πορεία μέχρι σήμερα</b> .....	45
<b>4.2 Η τουριστική Προσφορά</b> .....	46
<b>4.2.1 Παραδοσιακοί ξενώνες</b> .....	46
Ξενώνες στην παλιά γειτονιά .....	46
Ξενώνες με κοινόχρηστη πισίνα .....	47
Ξενώνες με ιδιωτική πισίνα .....	47
<b>4.2.2 Το τουριστικό γραφείο</b> .....	48
<b>4.2.3 Το καφέ «Λιακωτό»</b> .....	49
<b>4.2.4 Η ταβέρνα «Η στέρνα του Μπλουμοσήφη»</b> .....	49

<b>4.2.5 Δραστηριότητες .....</b>	<b>49</b>
Μαθήματα παραδοσιακής Κρητικής μαγειρικής .....	50
Πεζοπορίες .....	51
Εποχιακές δραστηριότητες και επισκέψεις σε μονάδες παραγωγής τοπικών προϊόντων ..	52
Διαδρομές με αυτοκίνητο ή μηχανή .....	53
<b>4.3 Τουριστική ζήτηση .....</b>	<b>55</b>
<b>4.3.1 Αφίξεις .....</b>	<b>55</b>
<b>4.3.2 Το προφίλ του ημεδαπού τουρίστα .....</b>	<b>57</b>
<b>4.3.3 Το προφίλ του αλλοδαπού τουρίστα .....</b>	<b>61</b>
<b>Κεφάλαιο 5: Συμπεράσμα</b>	
<b>5.1 Συμπέρασμα .....</b>	<b>66</b>
<b>Βιβλιογραφία .....</b>	<b>67</b>
<b>Παράρτημα .....</b>	<b>70</b>
Παράρτημα I (Πίνακες) .....	70
Παράρτημα II (Σχεδιαγράμματα) .....	72

## ΕΥΧΑΡΙΣΤΙΕΣ

Θα ήθελα να ευχαριστήσω όλους όσους με βοήθησαν και με στήριξαν στην ολοκλήρωση αυτής της εργασίας.

Ιδιαίτερα όμως:

- τους γονείς και τον αδερφό μου, για την συμπαράσταση, την υπομονή και την αγάπη τους όλα αυτά τα χρόνια
- τον καθηγητή μου κ. Φραγκούλη Αντώνη, για την ουσιαστική του βοήθεια
- τους φίλους μου και ιδιαίτερα την Ελένη, που πάντα με ενθάρρυναν και με βοηθούσαν, ο καθένας με το δικό του τρόπο
- την κ. Νίκα Έλενα και τον κ. Χατζηδάκη Γιώργο, από τη Vamos Traditional Village, για το υλικό και το χρόνο που μου διέθεσαν
- την κ. Αρετάκη Κωνσταντίνα, φιλόλογο, αρχαιολόγο, σπηλαιολόγο, για το υλικό και την βοήθεια της

# Κεφάλαιο 1: Το εννοιολογικό πλαίσιο του τουρισμού

## 1.1) Η έννοια του Τουρισμού και ιστορική αναδρομή του φαινομένου.

«...Τουρισμός είναι η μετακίνηση και η παραμονή των ανθρώπων σε διαφορετικούς προορισμούς. Δύο είναι τα βασικά στοιχεία στον τουρισμό: το ταξίδι προς τον προορισμό και η παραμονή σε αυτόν συμπεριλαμβανομένων των δραστηριοτήτων σ' αυτόν. Τόσο το ταξίδι όσο και η παραμονή λαμβάνουν χώρα εκτός του τόπου μόνιμης κατοικίας και εργασίας. Αυτό έχει ως αποτέλεσμα ο τουρισμός να αναπτύσσει δραστηριότητες διαφορετικές και σαφώς διαχωρισμένες από εκείνες που αναπτύσσονται στον τόπο μόνιμης κατοικίας και εργασίας. Η μετακίνηση προς ένα τόπο προορισμού διακοπών είναι μικρής διάρκειας και χαρακτηρίζεται από την πρόθεση επιστροφής στον τόπο μόνιμης κατοικίας μετά από λίγες ημέρες, εβδομάδες ή μήνες. Η επίσκεψη στους τόπους υποδοχής χαρακτηρίζεται από άλλες αιτίες από εκείνες της προσωρινής παραμονής και εργασίας» (Burkart και Medlik, 1981)

«...η προσωρινή μετακίνηση των ανθρώπων μακριά από το περιβάλλον διαμονής και εργασίας τους για αναψυχή ή επαγγελματικούς ή προσωπικούς λόγους...» (Chadwick, 1994)

“...ο Τουρισμός θεωρείται μια δραστηριότητα απαραίτητη για την επιβίωση των εθνών λόγω των άμεσων επιδράσεων στους κοινωνικούς, πολιτιστικούς, εκπαιδευτικούς και οικονομικούς τομείς των εθνικών κοινωνιών και στις διεθνείς (μεταξύ τους) σχέσεις...” (Manila Declaration on World Tourism, Manila 1980, World Conference on Tourism) πηγή : Technical Manual No2, Collection of Tourism Expenditure Statistics 1995, WTO)

«...η προσωρινή μετακίνηση σε προορισμούς εκτός του τόπου μόνιμης κατοικίας και εργασίας, οι δραστηριότητες που λαμβάνουν χώρα στον τόπο προορισμού κατά την διάρκεια της επίσκεψης και οι υπηρεσίες που δημιουργούνται στον τόπο υποδοχής προκειμένου να ικανοποιηθούν οι ανάγκες των τουριστών...»

«...το σύνολο εκείνων των βιομηχανικών και εμπορικών δραστηριοτήτων που παράγουν αγαθά και υπηρεσίες που αποκλειστικά ή μερικώς καταναλώνονται από ημεδαπούς ή αλλοδαπούς τουρίστες...»(United Nations Conference on Trade and Development, 1971, Smith, 1989, Stabler, 1997)

Λόγω των συνεχώς αυξανόμενων επιδράσεων του Τουρισμού και την ανάγκη της μελέτης του φαινομένου αυτού, το 1981 ο Παγκόσμιος Οργανισμός Τουρισμού (WTO) καθιέρωσε τον παρακάτω ορισμό:

«Τουρισμός είναι η δραστηριότητα κατά την οποία τα άτομα ταξιδεύουν και διαμένουν σε τόπους διαφορετικούς από το συνηθισμένο τους περιβάλλον, για όχι περισσότερο από ένα συνεχή χρόνο, για λόγους αναψυχής, δουλειάς, ή και άλλους, οι οποίοι όμως δεν σχετίζονται με αμοιβώμενη δραστηριότητα στον τόπο προορισμού».

Η τάση του ανθρώπου για ανακάλυψη νέων τόπων και πολιτισμών δεν είναι σημερινό φαινόμενο. Σύμφωνα με σύγχρονες μελέτες ήδη από το 3.000 π.Χ. οι λαοί της Μεσοποταμίας (Σουμέριοι, Βαβυλώνιοι και Ασσύριοι), της Αρχαίας Αιγύπτου και της Αρχαίας Ελλάδας ήταν οι πρώτοι περιηγητές- ταξιδιώτες. Οι λόγοι ήταν κυρίως εμπορικοί (αναζήτηση νέων αγορών και πρώτων υλών), θρησκευτικοί (γιορτές προς τιμή του θεού Ήλιου, Διονυσιακές γιορτές, Ελευσίνα μυστήρια, Παναθήναια, μαντείο των Δελφών κ.α) και αθλητικοί (Ολυμπιακοί Αγώνες) αλλά και θεραπευτικοί (Ασκληπιεία στην Αρχαία Ελλάδα και λουτροπόλεις στην Αρχαία Ρώμη). Φυσικά στην Αρχαία Ελλάδα φιλόσοφοι και ιστορικοί όπως ο Ηρόδοτος, ο Πλάτων, ο Πυθαγόρας, ο Αριστοτέλης και άλλοι, ταξιδεύουν στην Αίγυπτο, Μικρά Ασία, Βαβυλωνία και άλλους τόπους, με σκοπό την απόκτηση γνώσεων και την γνωριμία με άλλους πολιτισμούς. Εντυπωσιακό είναι το γεγονός ότι υπάρχουν αναφορές σε αρχαία κείμενα καθώς και αρχαιολογικά ευρήματα που αποδεικνύουν την ύπαρξη ξενώνα στην Κρήτη, κοντά στο παλάτι της Κνωσού το 1.500 π.Χ. (Casson 1994).

Κατά την ρωμαϊκή περίοδο παρατηρείται αύξηση των ταξιδιών και των μετακινήσεων και αρχίζει να αναπτύσσεται ο τουρισμός. Η διάνοιξη των ρωμαϊκών οδών, κατά μήκος των οποίων δημιουργούνται πανδοχεία, καθώς και ο περιορισμός της πειρατείας στη θάλασσα από το ναυτικό των Ρωμαίων καθιστούν τις μετακινήσεις σχετικά ευκολότερες και ασφαλέστερες.

Οι Ρωμαίοι πολίτες πραγματοποιούν ομαδικά ταξίδια σε ελληνικές πόλεις με σκοπό να παρεβρεθούν σε θρησκευτικές και αθλητικές εκδηλώσεις αλλά ακόμα και για ανάπαυση. Αξίζει να σημειωθεί ότι ο Καίσαρας Αύγουστος θέσπισε, για την ανώτερη κοινωνική τάξη, τις καλοκαιρινές διακοπές το μήνα Αύγουστο.

Την βυζαντινή περίοδο παρατηρείται τελειοποίηση των καταλυμάτων και πρωτοεμφανίζονται τα οργανωμένα πακέτα τουριστικών υπηρεσιών, από τους Ενετούς και του Βενετούς, με προορισμό τους Αγίους Τόπους.

Την περίοδο του Μεσαίωνα αλλά και της Αναγέννησης, λόγω της έλλειψης ασφάλειας στις μετακινήσεις εξαιτίας της παρουσίας ληστών καθώς και λόγω των κοινωνικών συνθηκών, η κυρίαρχη μορφή ταξιδιών είναι αυτή των προσκυνητών οι οποίοι επισκέπτονται τους Αγίους Τόπους. Σ' αυτή την ιστορική περίοδο βρίσκονται και οι ρίζες της αγγλικής λέξης holidays (διακοπές) από



την έκφραση “holy days” = ιερές ημέρες. (Roger Doswell, ο ρόλος του αποτελεσματικού μανατζμεντ, εκδόσεις κριτική, 2002). Παράλληλα, ταξίδια πραγματοποιούν οι Βίκινγκς, ο Μάρκο Πόλο και πλήθος άλλων Ισπανών και Πορτογάλων εξερευνητών, με σκοπό την εξερεύνηση και την αναζήτηση νέων αγορών.

Τον 17ο αιώνα, λόγω και της βελτίωσης των οδικών δικτύων, δημιουργείται και καθιερώνεται αρχικά στην Αγγλία και αργότερα στην Γαλλία και στις ΗΠΑ, το λεγόμενο “Grand Tour” (μεγάλη περιήγηση). Το “Grand Tour” ήταν τα ταξίδια που έκαναν οι γόνιμοι αριστοκρατικών οικογενειών στην Ευρώπη, ώστε να ευρύνουν τους πνευματικούς τους ορίζοντες αλλά και να γίνουν δεκτοί σε βασιλικές αυλές.

Ο 18ος αιώνας χαρακτηρίζεται από την αύξηση των ταξιδιών για θεραπευτικούς σκοπούς, με την δημιουργία μεγάλων λουτροπόλεων.

Ο 19ος αιώνας μπορεί να χαρακτηριστεί ως ο αιώνας κλειδί για την δυναμική ανάπτυξη του τουρισμού και την διαμόρφωση των συνθηκών που θα οδηγήσουν στη μελλοντική μαζικοποίηση (Τσάρτας, 1996).

Η εφεύρεση και η επέκταση του σιδηροδρομικού δικτύου αρχικά στη Μεγάλη Βρετανία (1829) και λίγο αργότερα στην υπόλοιπη Ευρώπη και στις ΗΠΑ είχε ως αποτέλεσμα την ανάπτυξη μεγάλων ξενοδοχειακών εγκαταστάσεων στις πόλεις, κυρίως κοντά στους σιδηροδρομικούς σταθμούς.

Παράλληλα το ατμόπλοιο πραγματοποίησε στις ΗΠΑ το πρώτο εσωτερικό δρομολόγιο το 1807 και το 1840 καθιερώνονται τα τακτικά δρομολόγια από την Αμερική στην Ευρώπη. Ο μεγάλος ανταγωνισμός οδηγεί στην ταχεία εξέλιξη του ατμόπλοιου και το 1858 το αγγλικό υπερωκεάνιο Μέγας Ανατολικός συνδέει την Αγγλία με τις Ινδίες.

Σταθμός στην ιστορία του τουρισμού αποτελεί το 1840, η εμφάνιση του πρώτου οργανωμένου τουριστικού πρακτορείου το οποίο προσέφερε για πρώτη φορά ένα ολοκληρωμένο τουριστικό πακέτο (μεταφορά-κατάλυμα-ξενάγηση). Το όνομα του πρωτοπόρου εμπνευστή ήταν Thomas Cook. Τον Ιούλιο του 1841 ο Cook πραγματοποιεί το πρώτο του ομαδικό, οργανωμένο ταξίδι. 570 άτομα ταξιδεύουν με τον σιδηρόδρομο από το Leicester στο Loughborough (απόσταση 12 μιλίων) με σκοπό να συμμετάσχουν σ’ ένα αντιαλκοολικό συνέδριο. Και αυτό ήταν μόνο η αρχή. Το 1845 ο Cook πραγματοποιεί τη δημοσίευση του πρώτου ταξιδιωτικού οδηγού με τον τίτλο : «Εγχειρίδιο για μια εκδρομή στο Λίβερπουλ», ενώ το 1850 εκδίδει περιοδικό με τον τίτλο «Excursionist» όπου παρουσιάζει τις ιδέες του για ταξίδια στην Β. Αμερική, την Ευρώπη και τους Αγίους Τόπους (Γ.Ζαχαράτος, Τουριστικός τομέας, οικονομική του τουρισμού και οργάνωση των τουριστικών ταξιδιών, ΕΑΠ, Τομ.Α). Πέντε χρόνια αργότερα, το 1855, κάνει πράξη τις ιδέες του οργανώνοντας ταξίδι στην έκθεση του Παρισιού, το 1866 πραγματοποιεί την πρώτη εκδρομή στις ΗΠΑ και το 1872 οργανώνει τον πρώτο γύρο του κόσμου, στον οποίο συμμετέχει και ο ίδιος.

Την ίδια εποχή η ανάπτυξη της φωτογραφίας βοηθάει στην διάδοση των τουριστικών προορισμών και στην δημιουργία, για πρώτη φορά, ταξιδιωτικών οδηγών από τον Γερμανό Carl Bedeker, οι οποίοι περιέχουν πληροφορίες για τα αξιοθέατα, ξενοδοχεία, εστιατόρια, μαγαζιά καθώς επίσης και συμβουλές καλής συμπεριφοράς.

Παράλληλα ολοκληρώνεται και η ιστορική περίοδος της βιομηχανικής επανάστασης (1760-1860), η οποία δημιούργησε μια νέα κατηγορία εύπορων πολιτών (βιομήχανοι, έμποροι, έμποροι και ελεύθεροι επαγγελματίες) οι οποίοι χρησιμοποιούν τα ταξίδια για επίδειξη και κοινωνική προβολή. Γι' αυτό το λόγο δημιουργούνται θαλάσσια θέρετρα στη Μεσόγειο και στην Αδριατική, χιονοδρομικά κέντρα στην Ελβετία και μεγάλα ξενοδοχεία, τα οποία συνεχώς αναπτύσσονται, καθώς και οι πρώτες χαρτοπαικτικές λέσχες.

Στις αρχές του 20<sup>ου</sup> αιώνα, η χρήση του αυτοκινήτου που αρχίζει να καθιερώνεται όλο και περισσότερο από το μέσο πολίτη καθώς και η βελτίωση και επέκταση του οδικού δικτύου, δίνει μεγάλη ώθηση στον τουρισμό. Με την έναρξη του Α Παγκοσμίου Πολέμου έχουν ήδη καθιερωθεί οι μετακινήσεις τόσο πανευρωπαϊκά, μέσω του ανεπτυγμένου σιδηροδρομικού δικτύου όσο και υπερατλαντικά, μέσω των ατμόπλοιων τα οποία είναι μεγάλα πλέον σε μέγεθος και σχετικά γρήγορα.

Την δεκαετία του 1930 εμφανίζονται στις ΗΠΑ, στη Γαλλία και στην Αγγλία, οι πρώτες νομοθεσίες οι οποίες καθιερώνουν τις άδειες μετ' αποδοχών, δίνοντας έτσι την δυνατότητα στον μέσο πολίτη να κάνει διακοπές.

Μετά το τέλος του Β Παγκοσμίου Πολέμου πραγματοποιείται αλματώδης αύξηση του τουριστικού φαινομένου. Οι μετακινήσεις πολλαπλασιάζονται και ο τουρισμός μαζικοποιείται. Οι σημαντικότεροι λόγοι της αύξησης αυτής είναι:

- Η ανάπτυξη των μεταφορικών μέσων (αυτοκίνητα, πλοία, σιδηρόδρομοι, αεροπλάνα).
- Η αναγνώριση του τουρισμού σαν κοινωνικό αγαθό.
- Η καθιέρωση με νόμους των αδειών στους εργαζομένους.
- Η αύξηση των εισοδημάτων των εργαζομένων.
- Η μείωση των τιμών των τουριστικών προϊόντων.
- Η αύξηση του μέσου όρου ζωής.
- Η μείωση του ορίου συνταξιοδότησης.

## 1.2) Τουριστική ζήτηση και προσφορά

Τουριστική ζήτηση θεωρείται η ποσότητα των τουριστικών αγαθών και υπηρεσιών που τα άτομα θέλουν και μπορούν να αγοράσουν-καταναλώσουν.

Σε συγκεκριμένο χρόνο με δεδομένες τιμές και δεδομένη αγορά, τα άτομα καλούνται να λάβουν μια σειρά αποφάσεων σχετικά με το αν θα κάνουν διακοπές ή όχι, τι τύπο και διάρκεια θα έχουν οι διακοπές τους, ποιο προορισμό θα επιλέξουν και άλλα. Οι πιο σημαντικοί παράγοντες που επηρεάζουν την ζήτηση, είναι: το εισόδημα, ο διαθέσιμος ελεύθερος χρόνος, η ηλικία, η οικογενειακή κατάσταση, το συγκριτικό επίπεδο τιμών μεταξύ των διαφόρων προορισμών, οι κλιματικές και περιβαλλοντικές συνθήκες που επικρατούν σε αυτούς, οι τάσεις της μόδας, καθώς και τα χαρακτηριστικά του τόπου υποδοχής.

Σε οικονομικούς όρους τα χαρακτηριστικά του τουριστικού προϊόντος συνοψίζονται στα παρακάτω<sup>1</sup>:

- Η μεταβολή της ζήτησης του τουριστικού προϊόντος επηρεάζεται σημαντικά τόσο από τις μεταβολές που πραγματοποιούνται στην τιμή του, όσο και από αυτές που συμβαίνουν στο εισόδημα του τουρίστα – καταναλωτή.
- Η εμφάνιση νέων και ειδικών μορφών τουρισμού έχει οδηγήσει στην τμηματο-ποίηση της αγοράς, που στόχο έχει να προσεγγίσει περισσότερο τον τουρίστα/ καταναλωτή και να ικανοποιήσει καλύτερα συγκεκριμένες ανάγκες και επιθυμίες του.
- Το τουριστικό προϊόν ακολουθώντας την τάση της διεθνοποίησης των οικονομιών πήρε τα τελευταία χρόνια περισσότερο παγκοσμιοποιημένο χαρακτήρα. Έτσι εισήλθαν στην αγορά νέα προϊόντα και νέοι τουριστικοί προορισμοί, που μέχρι πρόσφατα δεν είχαν προσελκύσει το ενδιαφέρον του κοινού.
- Στην περίπτωση του τουριστικού προϊόντος, ο καταναλωτής μετακινείται στον τόπο προσφοράς του προϊόντος, σε αντίθεση με ότι συμβαίνει με τα άλλα προϊόντα που μεταφέρονται σε μικρή απόσταση από τον τόπο κατοικίας του καταναλωτή.
- Οι καταναλωτές του τουριστικού προϊόντος είναι ξένοι. Οι κυβερνήσεις λοιπόν των χωρών υποδοχής είναι λιγότερο ευαίσθητες σε διάφορες πολιτικές που έχουν «αντιλαϊκό» χαρακτήρα. Για παράδειγμα, επιβάλλουν φόρους πιο εύκολα στο τουριστικό προϊόν αφού δεν φοβούνται το πολιτικό κόστος που συνεπάγεται αυτή η πολιτική, επειδή οι τουρίστες δεν ψηφίζουν, όπως κάνουν οι ντόπιοι φορολογούμενοι. Το γεγονός αυτό εξηγεί γιατί οι κυβερνήσεις αποτυγχάνουν να συνειδητοποιήσουν το οικονομικό κόστος που συνεπάγεται αυτή η πολιτική αφού οδηγεί σε λιγότερους τουρίστες, απώλεια θέσεων εργασίας και κλείσιμο ντόπιων επιχειρήσεων.

---

<sup>1</sup> Πατσουράτης Β.Α. (2002), Η Ανταγωνιστικότητα του Ελληνικού Τουριστικού Τομέα, Αθήνα: Ινστιτούτο Τουριστικών Ερευνών και Προβλέψεων (ΙΤΕΠ), Μελέτες: 12, σελ. 35-36.

- Ο τουρίστας δεν γνωρίζει εκ των προτέρων την ποιότητα των υπηρεσιών που θα του προσφερθεί. Αυτή εξαρτάται από την ποιότητα όλου του φάσματος των υπηρεσιών που θα έχει. Αν σε ένα στάδιο του φάσματος του πακέτου των υπηρεσιών η ποιότητα είναι χαμηλή, τότε μπορεί αυτό το γεγονός να επηρεάσει τη γενική εκτίμηση του τουρίστα για ολόκληρο το πακέτο. Ο τουρίστας δημιουργεί προσδοκίες με βάση τις πληροφορίες που συλλέγει. Στο τέλος του ταξιδιού «κάνει λογαριασμό» κατά πόσο ικανοποιήθηκαν ή όχι οι προσδοκίες του και αξιολογεί τη σχέση τιμής – ποιότητας.

Τουριστική προσφορά είναι το σύνολο των αγαθών και υπηρεσιών που προσφέρονται στον τουρίστα-καταναλωτή από ένα τόπο παραγωγής τουριστικού προϊόντος για να ικανοποιήσουν μια σειρά αναγκών που χαρακτηρίζονται ως τουριστικές. (Βαρβαρέσος, 2000)

Οι παράγοντες που επηρεάζουν την τουριστική προσφορά είναι οι εξής:

- η τιμή του προσφερόμενου τουριστικού προϊόντος, που αποτελεί το κίνητρο για την αύξηση ή μείωση της παραγωγής του.
- Οι στόχοι των τουριστικών επιχειρήσεων, που σε γενικές γραμμές ενδιαφέρονται για σταθερό ύψος κερδών και για μεγαλύτερη χρονική περίοδο λειτουργίας τους.
- Οι μεταβολές στην τεχνολογία, που σημαίνουν μεταβολές στην παραγωγή. Αν η τεχνολογία βελτιώνεται, με τις ίδιες ποσότητες παραγωγικών συντελεστών έχουμε αύξηση του προσφερόμενου προϊόντος.
- Οι μεταβολές στις τιμές των συντελεστών τουριστικής παραγωγής, που όταν αυξάνονται αυξάνεται αυτόματα και το κόστος.
- Οι τιμές των άλλων τουριστικών προϊόντων, καθώς η προσφορά ενός τουριστικού προϊόντος μπορεί να επηρεαστεί από τις τιμές ενός άλλου προϊόντος της ίδιας τουριστικής περιοχής ή ενός άλλου παρεμφερούς προορισμού.
- Οι προσδοκίες ή προβλέψεις των παραγωγών για τις μελλοντικές τιμές των τουριστικών προϊόντων, που τους κάνουν να αυξήσουν το ρυθμό παραγωγής και κατά συνέπεια την προσφορά των προϊόντων ή το αντίθετο.
- Ο αριθμός των παραγωγικών τουριστικών μονάδων που επηρεάζει αρνητικά ή θετικά την προσφορά.

### **1.3) Οι κύριες επιδράσεις της τουριστικής ανάπτυξης στους προορισμούς**

Όπως κάθε ανθρώπινη δραστηριότητα, έτσι και η ανάπτυξη του τουρισμού, επιδρά στις οικονομικές, κοινωνικές και πολιτιστικές δομές αλλά και στο φυσικό περιβάλλον των προορισμών. Λόγω των αποδοχών που προσέφερε, αρχικά, στη δεκαετία του '60, οι έρευνες για τον τουρισμό εστίαζαν μόνο στις θετικές του επιδράσεις. Κατά τη δεκαετία του '70 και κυρίως την δεκαετία του '80 άρχισαν οι κοινωνίες να έχουν μια πιο ολοκληρωμένη εικόνα για τις επιδράσεις του τουρισμού, θετικές και αρνητικές.

#### **1.3.1) Οικονομικές επιδράσεις:**

##### **Θετικές**

- Εισροή ξένου συναλλάγματος
- Χωρική ανακατανομή του πλούτου εντός της χώρας (στην περίπτωση του εγχώριου τουρισμού)
- Αύξηση του Α.Ε.Π. (ακαθάριστο εγχώριο προϊόν)
- Αύξηση των επενδύσεων και γενικότερα της επιχειρηματικής δραστηριότητας (δημιουργία νέων υποδομών και βελτίωση των ήδη υπαρχόντων)
- Δημιουργία νέων θέσεων εργασίας
- Έσοδα για το κράτος, μέσω φόρων
- Περιφερειακή ανάπτυξη σε λιγότερο ανεπτυγμένες περιοχές

##### **Αρνητικές:**

- Οικονομική εκμετάλλευση και κερδοσκοπία σε βάρος του τουρίστα
- Αύξηση του κόστους ζωής στους τουριστικούς προορισμούς
- Αύξηση εισαγωγών
- Δημιουργία μερικής ή χαμηλά αμειβόμενης εργασίας
- Υπερβολική εξάρτηση από τον τουρισμό

#### **1.3.2) Κοινωνικές-πολιτιστικές επιδράσεις:**

##### **Θετικές**

- Βελτίωση κοινωνικών υπηρεσιών
- Ισοκατανομή πληθυσμού, αποφυγή αστικοποίησης
- Αναδιοργάνωση του επαγγελματικού πλαισίου και της κατάρτισης
- Δημιουργία ευνοϊκών συνθηκών για γνωριμία και αλληλοκατανόηση μεταξύ διαφορετικών ανθρώπων (ξένοι – ντόπιοι, αστοί – χωρικοί κτλ)
- Ανταλλαγή πολιτιστικών αξιών

- Αποφυγή της ερημοποίησης της υπαίθρου
- Αναβίωση παραδοσιακών τεχνών, ηθών και εθίμων
- -Προστασία και ανάδειξη μνημείων πολιτιστικής κληρονομιάς

#### **Αρνητικές:**

- Χαλάρωση των ηθών (αύξηση εγκληματικότητας, πορνείας, ναρκωτικών)
- Αποδυνάμωση παραδοσιακών δομών (π.χ. οικογένεια)
- Απώλεια αυθεντικότητας λόγω μιμητισμού
- Υποβάθμιση αγαθών και υπηρεσιών λόγω αυξημένης ζήτησης
- Διατάραξη των ρυθμών ζωής των ντόπιων
- Υποβάθμιση της εθνικής γλώσσας
- Εγκατάλειψη ή/και εξάλειψη παραδοσιακών επαγγελμάτων και παραγωγικών ασχολιών για χάρη του τουρισμού
- Αλλοτρίωση της πολιτιστικής ταυτότητας
- Ξενοφοβία
- Αλλοίωση της τοπικής αρχιτεκτονικής

### **1.3.3) Περιβαλλοντικές επιδράσεις:**

#### **Θετικές**

- Αναβάθμιση και προστασία του φυσικού περιβάλλοντος

#### **Αρνητικές:**

- Παραγωγή αποβλήτων και σκουπιδιών
- Ηχορύπανση
- Ρύπανση υδροφόρου ορίζοντα
- Μόλυνση αέρα
- Αποψίλωση δασών
- Διαταραχή ή/και καταστροφή οικοσυστημάτων
- Αισθητική υποβάθμιση περιοχών

## **1.4) Αειφόρος/ βιώσιμη Τουριστική ανάπτυξη**

### **1.4.1) Ορισμός**

Στη διεθνή βιβλιογραφία υπάρχει δυσκολία ως προς την επικράτηση ενός ορισμού για την αειφόρο ανάπτυξη, αλλά ο επικρατέστερος είναι αυτός της Παγκόσμιας Επιτροπής για το Περιβάλλον και την Ανάπτυξη (World Commission on Environment & Development – WCED 1987) που δημοσιεύθηκε στην έκθεση του Brundland, με τίτλο «Το Κοινό Μας Μέλλον» (Our Common Future) το 1987. Σύμφωνα με τον WCED λοιπόν, αειφόρος ανάπτυξη είναι : «Αυτή που καλύπτει τις παροντικές ανάγκες, χωρίς να υποθηκευτεί η δυνατότητα των μελλοντικών γενεών να καλύψουν τις δικές τους ανάγκες. (Είναι) μια διαδικασία μετασχηματισμού όπου η εκμετάλλευση των πλουτοπαραγωγικών πόρων, η κατεύθυνση των επενδύσεων, ο προσανατολισμός της τεχνολογικής ανάπτυξης και οι προσαρμογές στο θεσμικό πλαίσιο εναρμονίζονται και ανυψώνουν τις σημερινές και μελλοντικές δυνατότητες να ικανοποιηθούν οι ανθρώπινες ανάγκες και φιλοδοξίες».

### **1.4.2) Ιστορική αναδρομή**

Ενώ αρχικά ο τουρισμός είχε θεωρηθεί μια βιομηχανία δεν μολύνει το φυσικό περιβάλλον (“βιομηχανία χωρίς καμινάδες”), κατά τη δεκαετία του 1980 άρχισε η συνειδητοποίηση των περιβαλλοντικών προβλημάτων που δημιουργούσε η μαζικοποίηση του τουρισμού. Οι κοινωνίες άρχισαν να προσανατολίζονται σε ένα μοντέλο ανάπτυξης το οποίο περιλαμβάνει : «μια σειρά κοινωνικών, οικονομικών, πολιτικών, τεχνολογικών, εκπαιδευτικών και επιστημονικών τακτικών και αξιών που πρέπει να εφαρμοστούν στις ανθρώπινες κοινωνίες έτσι ώστε αυτές να είναι λειτουργικά υγιής στο μέλλον» Γκέκας 2000.

Η έννοια της αειφόρου ανάπτυξης εντοπίζεται το 1972, στην έκθεση της «Ομάδας της Ρώμης» (Club of Rome), με τίτλο «Τα όρια της Ανάπτυξης» (Limits of Growth), (Meadows et all, 1972). Σύμφωνα με την έκθεση, εάν η παρούσα οικονομική δραστηριότητα συνεχιζόταν με τους ίδιους ρυθμούς, οι δυνατότητες ανάπτυξης θα εξαντλούνταν σε ένα διάστημα 100 χρόνων. Την έκθεση αυτή ακολούθησαν διεθνή συνέδρια και συναντήσεις, όπως την διάσκεψη της Στοκχόλμης που οργανώθηκε από τον Οργανισμό Ηνωμένων Εθνών (Ο.Η.Ε.), την ίδια χρονιά.

Παρά τις διαπιστώσεις αυτές, μόλις το 1992 οι χώρες της Ευρωπαϊκής Ένωσης υπέγραψαν την Συνθήκη του Maastricht, η οποία είχε ως στόχο την προώθηση της αειφόρου τουριστικής ανάπτυξης.

Την ίδια χρονιά θεσμοθετήθηκε από το Συμβούλιο των Ευρωπαϊκών Κοινοτήτων η οδηγία που αφορούσε «τη διατήρηση των φυσικών οικοτόπων καθώς και της άγριας χλωρίδας και πανίδας», γνωστότερο ως Ευρωπαϊκό Οικολογικό Δίκτυο Προστατευόμενων Περιοχών Natura 2000.

Η Διάσκεψη των Ηνωμένων Εθνών τον Ιούνιο του 1992 για το Περιβάλλον και την Ανάπτυξη (UNCED), που διοργανώθηκε στο Ρίο Ντε Τζανέιρο της Βραζιλίας, ήταν η πρώτη σύνοδος των ηγετών του κόσμου που εξέτασε σε βάθος τα αλληλένδετα παγκόσμια προβλήματα της περιβαλλοντικής καταστροφής και της κοινωνικο-οικονομικής υπανάπτυξης. Αναγνωρίζοντας ότι κανένα κράτος δεν μπορεί να αντιμετωπίσει μόνο του τις ανισότητες που αντιμετωπίζει σήμερα η ανθρωπότητα, 178 αρχηγοί κρατών υπέγραψαν την Ατζέντα 21, ως ένα ολοκληρωμένο σχέδιο δράσης που στοχεύει, μεταξύ άλλων, στην άμεση ενημέρωση σχετικά με την κρισιμότητα της κατάστασης και την ανάγκη για βιώσιμη ανάπτυξη στον κόσμο τον 21ο αιώνα.

Το Δεκέμβριο του 1992 δημιουργήθηκε η Επιτροπή Βιώσιμης Ανάπτυξης (CSD) για να διασφαλίσει την αποτελεσματική εφαρμογή των συμφωνιών αυτών, σε τοπικό, εθνικό, περιφερειακό και διεθνές επίπεδο.

Η πλήρης εφαρμογή της Ατζέντα 21, το πρόγραμμα για την περαιτέρω εφαρμογή της, καθώς και τις υποχρεώσεις των αρχών του Ρίο, ήταν έντονα επαναβεβαιώθηκε κατά την Παγκόσμια Διάσκεψη Κορυφής για την Αειφόρο Ανάπτυξη (WSSD) που πραγματοποιήθηκε στο Γιοχάνεσμπουργκ της Νότιας Αφρικής από τις 26 Αυγούστου έως 4 Σεπτεμβρίου 2002.

Κλείνοντας το κεφάλαιο αυτό, θα πρέπει να σημειωθεί ότι σύμφωνα με τον Clarke, η αειφόρος τουριστική ανάπτυξη δεν είναι μια μορφή τουρισμού, αλλά η κατεύθυνση προς την οποία θα πρέπει να προσανατολίζεται η ανάπτυξη όλων των μορφών τουρισμού.



## Κεφάλαιο 2: Εναλλακτικές μορφές τουρισμού

### 2.1) Ορισμός και ιστορική αναδρομή των εναλλακτικών μορφών τουρισμού

Ο όρος «εναλλακτικός τουρισμός» εμφανίζεται για πρώτη φορά το 1981 με την ίδρυση του Οικουμενικού Συνασπισμού για τον Τουρισμό στον Αναπτυσσόμενο Κόσμο (ECTWT), ο οποίος διακήρυξε ότι στόχος του είναι «να εξερευνήσει πιθανές μορφές εναλλακτικού τουρισμού στις χώρες του Τρίτου κόσμου» (Lanfant & Graburn 1992). Το 1984, τρία χρόνια αργότερα, ο ECTWT ορίζει τον εναλλακτικό τουρισμό ως «μια διαδικασία που προωθεί μια δίκαια μορφή ταξιδιού μεταξύ των μελών διαφορετικών κοινωνιών με στόχο την αμοιβαία αλληλοκατανόηση, την αλληλεγγύη και τη ισότητα μεταξύ των συμμετεχόντων» (Holden 1984 όπως αναφέρεται στον de Kadt 1992). Σύμφωνα με ένα άλλο ορισμό, εναλλακτικές μορφές τουρισμού είναι «μορφές τουρισμού που είναι συμβατές με τις περιβαλλοντικές και τις κοινωνικές αξίες της περιοχής και οι οποίες επιτρέπουν τόσο στην κοινωνία υποδοχής όσο και στους επισκέπτες να απολαύσουν μια θετική και αξιόλογη αλληλεπίδραση και κοινές εμπειρίες» (Eadington & Smith, 1992).

Σύμφωνα με τους Hitchcock, King & Parnwell (1993, όπως αναφέρεται στον Holden 2000), τέσσερις είναι οι βασικές αρχές του εναλλακτικού τουρισμού:

- Ο διάλογος με την τοπική κοινωνία, ώστε να είναι ενήμερη για τις επιδράσεις του.
- Σεβασμός στο περιβάλλον, στον τοπικό πολιτισμό και τις θρησκευτικές ιδιαιτερότητες.
- Η ανάπτυξη πρέπει να είναι συμβαδίζει με τις δυνατότητες της κάθε περιοχής, σεβόμενη την αισθητική και την οικολογική ισορροπία.
- Πρέπει να είναι μέσο για την δίκαιη κατανομή των κερδών στους φτωχούς.

Παρά τους διαφορετικούς ορισμούς, οι εναλλακτικές μορφές τουρισμού έχουν ως βασικό άξονα την ελαχιστοποίηση των αρνητικών επιπτώσεων στο περιβάλλον και στην κοινωνία και ταυτόχρονα την μεγιστοποίηση των θετικών.

Εδώ πρέπει να αναφερθεί ότι, αν και ο εναλλακτικός τουρισμός άρχισε να αναπτύσσεται ως απάντηση στην κρίση του μαζικού τουρισμού, δεν πρέπει να θεωρείται πανάκεια. Δεν είναι λίγοι αυτοί που υποστηρίζουν ότι ο εναλλακτικός τουρισμός εάν δεν τηρήσει τις αρχές της αειφορίας, μπορεί γρήγορα να αναπτυχθεί σε μαζικό τουρισμό.

## **2.2) Κυριότερες μορφές εναλλακτικού τουρισμού**

### **2.2.1) Πολιτιστικός τουρισμός**

Ο πολιτιστικός τουρισμός έχει ως αντικείμενο την γνωριμία με τον πολιτισμό ενός τόπου. Ο πολιτισμός ενός τόπου περιλαμβάνει τα ήθη και έθιμα, την ιστορία, την καλλιτεχνική και πνευματική κληρονομιά. Ο τουρίστας ενδιαφέρεται να επισκεφθεί μουσεία, αρχαιολογικούς χώρους, χώρους θρησκευτικής λατρείας, καλλιτεχνικές εκδηλώσεις (θεατρικές παραστάσεις, συναυλίες, πανηγύρια, εκθέσεις κ.λ.π.) αλλά και να γνωρίσει τον ντόπιο πληθυσμό και τον τρόπο ζωής του.

Ο πολιτιστικός τουρισμός αποτελεί ένα από τα παλαιότερα είδη τουρισμού και συνήθως εμπεριέχεται σε κάποια άλλη κατηγορία τουρισμού.

### **2.2.2) Ορεινός και ορειβατικός τουρισμός**

“ Ο ορεινός τουρισμός ως εναλλακτική μορφή τουρισμού έχει ως χαρακτηριστικό γνώρισμα τη χωρική διάσταση και τη μεγάλη θεματική ποικιλία των δραστηριοτήτων.” (Γ. Λάγος, Τουριστική οικονομική, εκδ. Κριτική 2005)

Ο ορεινός τουρισμός αναπτύσσεται σε περιοχές με υψόμετρο μεγαλύτερο των 300 μέτρων και περιλαμβάνει τον ορειβατικό τουρισμό, την αναρρίχηση καθώς και τις πεζοπορίες σε ορειβατικά μονοπάτια.

### **2.2.3) Αγροτουρισμός**

Στη διεθνή βιβλιογραφία δεν υπάρχει ένας επίσημος ορισμός. Όμως κατά καιρούς έχουν διατυπωθεί πολλές απόψεις για το τι είναι και δεν είναι ο αγροτουρισμός.

Ένας αρκετά αντιπροσωπευτικός ορισμός, είναι ο παρακάτω : “Αγροτουρισμός είναι η τουριστική δραστηριότητα που αναπτύσσεται σε χώρο μη αστικό, από τους απασχολούμενους κυρίως στον πρωτογενή και δευτερογενή τομέα της παραγωγής σε οικογενειακής ή συνεταιριστικής μορφής μικρές τουριστικές μονάδες παροχής αγαθών και υπηρεσιών. Ο αγροτουρισμός στηρίζεται στην αξιοποίηση των φυσικών , πολιτιστικών και ανθρώπινων τοπικών πόρων, ικανοποιεί εξειδικευμένες προσωπικές ανάγκες του σύγχρονου ανθρώπου και αποβλέπει στη συγκράτηση ή την επιστροφή του τοπικού πληθυσμού, στην ενίσχυση του αγροτικού εισοδήματος και της τοπικής οικονομίας και στην άνοδο του βιοτικού και πολιτιστικού επιπέδου.” (Βενετσανοπούλου Γ. Μάρω, Η Κρατική Συμβολή στον Τουρισμό-Εναλλακτικές Μορφές Τουρισμού, Ιστορική Εξέλιξη-Θεσμικό Πλαίσιο, εκδ. Interbooks 2006)

Τα άτομα που έλκονται από αυτή τη μορφή του εναλλακτικού τουρισμού είναι αυτά που αναζητούν στις διακοπές τους την «φόρμουλα των 3Φ» (Φύση-Φιλία-Φιλοξενία) σε αντίθεση με τα 3S (Sea-Sun-Sand) που εκφράζει τον μαζικό τουρισμό.

Οι αγροτουρισμός εμπεριέχει και άλλες εναλλακτικές μορφές τουρισμού, όπως τον οικοτουρισμό, τον πολιτιστικό τουρισμό, τον ορεινό - ορειβατικό τουρισμό και τον τουρισμό περιπέτειας.

#### **2.2.4) Θαλάσσιος τουρισμός**

“Θαλάσσιος τουρισμός με την ευρύτερη έννοια θα μπορούσε να χαρακτηριστεί κάθε τουριστική δραστηριότητα που έχει σχέση με τη θάλασσα και τις ακτές. Συνήθως όμως ο θαλάσσιος ή ναυτικός τουρισμός περιλαμβάνει θαλάσσιες περιηγήσεις – περιπάτους – κρουαζιέρες με κρουαζιερόπλοια ή άλλα σκάφη αναψυχής, καθώς και ναυταθλητικές δραστηριότητες, όπως ιστιοπλοΐα, yachting με σκάφη αναψυχής, θαλαμηγούς ή τουριστικά σκάφη, ερασιτεχνική αλιεία, κατάδυση, περιήγηση σε θαλάσσια πάρκα, επίσκεψη σε ναυτικά μουσεία κ.λ.π.” (Βενετσανοπούλου Γ. Μάρω, Η Κρατική Συμβολή στον Τουρισμό-Εναλλακτικές Μορφές Τουρισμού, Ιστορική Εξέλιξη-Θεσμικό Πλαίσιο, εκδ. Interbooks 2006)

#### **2.2.5) Οικοτουρισμός**

Ο οικοτουρισμός ή φυσιολατρικός τουρισμός, ορίζεται ως μια ήπια μορφή τουρισμού που προάγει την αειφορία του τόπου και σέβεται τον ντόπιο πληθυσμό. Αναπτύσσεται σε φυσικές περιοχές και ο τουρίστας έχει ως στόχο να γνωρίσει και απολαύσει την φύση.

Ο οικοτουρισμός συνδέεται άμεσα με άλλες μορφές τουρισμού, όπως ο περιπατητικός και ο πολιτιστικός αλλά και άλλες κατηγορίες θεματικού τουρισμού όπως extreme sports, παρατήρηση πουλιών και ζώων κ.λ.π.

#### **2.2.6) Αθλητικός τουρισμός**

Ο αθλητικός τουρισμός είναι ως εναλλακτική μορφή τουρισμού έχει ως χαρακτηριστικό γνώρισμα ότι οι τουρίστες ασκούνται, γυμνάζονται ή αθλούνται και/ή επιδίδονται σε αθλήματα. Η μορφή αυτή τουρισμού ονομάζεται αθλητικός τουρισμός ανάπαυσης ή αναψυχής. Όταν όμως τα άτομα ταξιδεύουν με κύριο σκοπό την συμμετοχή σε ένα αθλητικό γεγονός και παράλληλα κατά τη διάρκεια του ταξιδιού αυτού, αναπτύσσουν και τουριστικές δραστηριότητες, η μορφή τουρισμού ονομάζεται αθλητικός τουρισμός επιδόσεων ή άμιλλας. Τα άτομα αυτά είναι συνήθως αθλητές, προπονητές και λοιπό βοηθητικό προσωπικό αλλά και οπαδοί.

#### **2.2.7) Τουρισμός περιπέτειας**

Ως τουρισμός περιπέτειας ορίζονται οι δραστηριότητες αναψυχής που πραγματοποιούνται σε ένα ασυνήθιστο, απομονωμένο ή δυσπρόσιτο προορισμό και εμπεριέχουν μικρό ή μεγάλο βαθμό επικινδυνότητας.

Ο τουρισμός περιπέτειας συνδέεται με τον οικοτουρισμό, λόγω του περιβάλλοντος που πραγματοποιείται και με τον ορεινό και αθλητικό τουρισμό, καθώς μερικές από τις συνήθειες δραστηριότητες του είναι: trekking, river trekking, rafting, canoe kayak, mountain bike, αναρρίχηση κ.α.

### **2.2.8) Θρησκευτικός τουρισμός**

Ως θρησκευτικός τουρισμός μπορεί να οριστεί κάθε μετακίνηση που πραγματοποιείται με σκοπό την ικανοποίηση της θρησκευτικής ανάγκης του ατόμου.

Λόγω του ότι η θρησκεία είναι κομμάτι του πολιτισμού ενός τόπου, ο θρησκευτικός τουρισμός θεωρείται μέρος του πολιτιστικού τουρισμού.

Διακρίνεται στις τρεις παρακάτω κύριες κατηγορίες:

1. Θρησκευτικός προσκυνηματικός τουρισμός: σκοπός του τουρίστα είναι το προσκύνημα σε συγκεκριμένο τόπο χωρίς να ενδιαφέρεται για το γενικότερο πολιτιστικό περιβάλλον της περιοχής. Τέτοια θρησκευτικά ταξίδια πραγματοποιούνται κυρίως σε τόπους που συνδέονται άμεσα με την γέννηση, τον θάνατο, τη ζωή και την διδασκαλία αγίων, προφητών και θρησκευτικών ηγετών.

2.Ειδικός θρησκευτικός προσκυνηματικός τουρισμός: σκοπός του τουρίστα είναι το προσκύνημα αλλά με αφορμή κάποια εκδήλωση όπως βάπτισμα, γάμος, εκπλήρωσης τάματος ή ακόμη και η συμμετοχή στις εκδηλώσεις για τον εορτασμό εις μνήμη αγίων (π.χ. πανηγύρια).

3. Θρησκευτικός τουρισμός πολιτιστικού ενδιαφέροντος: στην κατηγορία αυτή ο τουρίστας είναι πιθανόν να μην έχει άμεσα θρησκευτικά κίνητρα αλλά ενδιαφέρεται για την πολιτιστική αξία του θρησκευτικού μνημείου (ιστορικά στοιχεία, αρχιτεκτονική, αγιογραφία).

Δευτερεύουσες διακρίσεις του θρησκευτικού τουρισμού είναι: ο ατομικός και ο ομαδικός ανάλογα αν το ταξίδι πραγματοποιείται ατομικά ή με οργανωμένη ομάδα (group), ο εξωτερικός και ο εσωτερικός ανάλογα με τον τόπο προορισμού σε σχέση με τον τόπο αναχώρησης.

## **Κεφάλαιο 3: Παρουσίαση της περιοχής διερεύνησης**

### **3.1) Γεωγραφική θέση και φυσικό περιβάλλον**

#### **3.1.1) Γεωγραφική θέση**

Το χωριό Βάμος βρίσκεται στον νομό Χανίων, στην επαρχία Αποκόρωνα, 25 χιλιόμετρα δυτικά από την πόλη των Χανίων και 35 χιλιόμετρα ανατολικά από την πόλη του Ρεθύμνου. Μετά την εφαρμογή του σχεδίου «Καλλικράτης» το 2010, οι 5 δήμοι της επαρχίας (Αρμένων 3.268 κάτοικοι, Βάμου 2.864, Γεωργιούπολης 2.421, Κρυονερίδας 2.386, Φρε 1.100) και η μία κοινότητα (Ασή Γωνιάς 582), συνενωθήκαν και σε ένα ενιαίο δήμο ο οποίος ονομάστηκε Δήμος Αποκορώνου, με διοικητική έδρα τις Βρύσες και ιστορική έδρα το Βάμο.

Ο δήμος Αποκόρωνα έχει έκταση 313 τ.χμ. και αποτελείται από τα παρακάτω 75 χωριά και συνοικίες : Καλαμίτσι Αμυγδάλου, Καλαμίτσι Αλεξάνδρου, Εξώπολη, Γεωργιούπολη, Βρύσες, Βάμος, Ασή Γωνιά, Φρές, Τζιτζιφές, Μαθές, Φονές, Βαφές, Πλάκα, Αλικάμπος, Στύλος, Μεγάλα Χωράφια, Νίππος, Μελιδόνι, Αρμένοι, Κεφαλάς, Γαβαλοχώρι, Φυλακή, Κουρνάς, Καβρός, Καλύβες, Αχατζικιά, Χιλιμουδού, Νιό Χωριό, Αλμυρίδα, Μάζα, Χάμπαθα, Λιτσάρδα, Εμπρόσνερος, Δραμιιά, Καστέλλος, Μουρί, Ραμνή, Καλάμι, Σελλιά, Παιδοχώρι, Πεμόνια, Ξηροστέρνι, Κυριακοσελλιά, Βατουδιάρης, Αρεβίτης, Λικοτιναρά, Σούρη, Κατούνα, Φαράγγι, Άσπρο, Ντουλιανά, Νεροχώρι, Αγ. Πάντες, Μαχαιροί, Δράπανος, Αγ. Παύλος, Αγ. Βασίλειος, Παλαιλώνι, Καμπιά, Κάινα, Πάτημα, Καρές, Τσιβαράς, Ασπρουλιανός, Τσικολιανά, Πρόβαρμα, Κόκκινο Χωριό, Κάβαλλος, Φίλιππος, Ασπροσυκιά, Ξυλαδιανά, Καρύδι, Μετόχι, Πλάτανος.

Σημαντική είναι η γεωγραφική θέση του Αποκόρωνα, αφού αποτελεί την "γέφυρα" των Χανίων, με τους υπόλοιπους νομούς της Κρήτης. Στον Αποκόρωνα καταλήγει το νότιο μέρος της Σούδας και υπάρχει και ο κόλπος του Αλμυρού ή της Γεωργιούπολης. Υπάρχουν επίσης δύο ακρωτήρια της Σούδας και του Δρέπανου.

Το κλίμα της περιοχής είναι ξηρό και θερμό με μέση ανώτερη θερμοκρασία 22 βαθμούς Κελσίου και μέση κατώτερη θερμοκρασία 12 βαθμούς Κελσίου και επηρεάζεται από την οροσειρά των Λευκών Ορέων, καθώς το κυριότερο ορεινό τμήμα του δήμου καλύπτεται από μέρος της.

#### **3.1.2) Φυσικά χαρακτηριστικά και θέλητρα**

Το έδαφος του δήμου Αποκορώνου μπορεί χαρακτηρίζεται ως ορεινό και ειδικότερα :

31% του εδάφους είναι πεδινό

33% του εδάφους είναι ημιορεινό

36% του εδάφους είναι ορεινό

Το 20% του εδάφους αποτελούν οι γεωργικές εκτάσεις, 10% οι κτηνοτροφικές εκτάσεις, 35% δασικές εκτάσεις, ενώ το υπόλοιπο 35% είναι τεχνητές εκτάσεις (οικισμοί, δίκτυα συγκοινωνιών κλπ.)

Το χωριό του Βάμου βρίσκεται σε υψόμετρο 196 μέτρων από τη θάλασσα και χαρακτηρίζεται ως ημιορεινό.

Στην περιοχή κυριαρχεί η τοπική δασώδης (δρυς, πρίνοι, κυπαρίσσια, αγριαμύγδαλοι, χαρουπιές, δάφνες, αγλαδιές, ελιές, ευκάλυπτοι κλπ) και θαμνώδης (ασπάλαθοι, αγκάραθοι, φασκομηλιές αρτίκοι, αρωματικά φυτά και βότανα, όπως φασκόμηλο, θυμάρι, κάπαρι, σταμναγκάθι) βλάστηση και πολλά είδη αγριολούλουδων.

Η σύνθεση της πανίδας αποτελείται από λαγούς, τσίχλες, χελιδόνια, γεράκια, αετούς και κουκουβάγιες και μικρά άγρια ζώα, όπως νυφίτσες, σκαντζόχοιρους και ασβούς.

Αν και η παραλιακή ζώνη του δήμου, είναι βραχώδης και απότομη, λόγω της ιδιαίτερης ομορφιάς της έχει χαρακτηριστεί ως προστατευόμενη από το πρόγραμμα «Natura 2000». (βλ. πίνακα 3.1, παράρτημα Ι ). Διέξοδοι προς στην θάλασσα υπάρχουν στην Κερά, στην Αλμυρίδα, στις Καλύβες, στη Γεωργιούπολη, στον Καβρό και πιο απότομες στο Κόκκινο Χωριό, τον Κεφαλά, και τη Λικοτιναρά.

Επίσης στο πρόγραμμα «Natura 2000» περιλαμβάνονται και τα χωριά Φρές, Τζίτζιφές και Νίππος. (βλ. πίνακα 3.1, παράρτημα Ι ), ενώ από το 1980 τα χωριά Γαβαλοχώρι και Ντουλιανά έχουν χαρακτηριστεί ως διατηρητέα από το ΥΠΕΧΩΔΕ .

## **Ποταμοί**

**Ποταμός Κοιλιάρης:** Ο ποταμός Κοιλιάρης, ξεκινάει από τις πηγές του Στύλου και εκβάλλει στην παραλία Κυανή Ακτή των Καλυβών διανύοντας μήκος πέντε χιλιομέτρων. Η διάρκεια της διαδρομής του ανάμεσα σε πλατάνια, καλαμώνες και αναρριχώμενα φυτά, προσφέρει στον επισκέπτη μια όαση ηρεμίας, ξεκούρασης και αισθητικής απόλαυσης. Ένας σημαντικός αριθμός από υδρόβιες χελώνες, βατράχια, χέλια και καβούρια, βρίσκουν καταφύγιο στα νερά του ποταμού και αναπαράγονται σε ήσυχα σημεία κοντά στα καλάμια και στις ξερολιθιές. Σ' όλο το μήκος του ποταμού Κοιλιάρη, ανάμεσα στην πυκνή βλάστηση, την άνοιξη φωλιάζουν αηδόνια, μαυροπούλια, τρυγόνια, κοτσύφια και τσαλαπετεινοί. Η οικολογική αλυσίδα συμπληρώνεται από την γλωρίδα, που και αυτή με τη σειρά της, συγκεντρώνει μια μεγάλη ποικιλία εντόμων. Στην αρχαιότητα ο ποταμός αυτός ονομαζόταν Πυκνός λόγω της πυκνής βλάστησης που υπήρχε στις όχθες του.

Άλλοι ποταμοί είναι ο Ξυδιάς ή Ξυδές, ο Αλμυρός, ο Βρυσσανός ή Μπούτακας, ο Καβρός και ο Δέλφινας.

## Λίμνες

**Λίμνη Κουρνά** , 20 χλμ από το Βάμο : Η λίμνη Κουρνά αποτελεί την μοναδική φυσική λίμνη στην Κρήτη καθώς και τη μοναδική φυσική λίμνη σε νησί στην Μεσόγειο. Η λίμνη δημιουργείται από την παρεμπόδιση του υπόγειου νερού, που κατεβαίνει από τον όγκο των Λευκών Ορέων, από τα αδιαπέραστα πετρώματα και την κατάκλιση του φυσικού κοιλώματος. Τροφοδοτείται από την πηγή Αμάτι και αποστραγγίζεται προς το ποταμό Δέλφινα. Η απόστασή της από την θάλασσα είναι 2.5 χμ. Το μέγιστο μήκος της είναι 1080 μέτρα και το μέγιστο πλάτος της είναι 880 μέτρα. Καταλαμβάνει έκταση 579 στρέμματα με μέγιστο βάθος τα 22.5 μέτρα (3.5 μέτρα κάτω από την επιφάνεια της θάλασσας). Ο όγκος του νερού το καλοκαίρι ανέρχεται περίπου στα 7.5 εκατομμύρια κυβικά μέτρα.

Η λίμνη είναι ένας από τους πιο σημαντικούς τόπους παρατήρησης της ορνιθοπανίδας καθώς αποτελεί σημαντικό σταθμό κατά την μετανάστευση αλλά και για την διαχείμανση της ορνιθοπανίδας. Γι' αυτούς τους λόγους, αλλά και για την απaráμιλλη ομορφιά του φυσικού της τοπίου, έχει οριστεί ως προστατευόμενη από το πρόγραμμα «Natura 2000». (βλ. πίνακα 3.1, παράρτημα I )

Η λίμνη αναφέρεται από τα αρχαία χρόνια με το όνομα Κορησία. Μάλιστα πιστεύεται ότι υπήρχε ιερό στις όχθες προς τιμήν της Κορησίας Αθηνάς. Στα αραβικά η λέξη Κουρνά σημαίνει λουτήρας και λίμνη. Ίσως λοιπόν οι Άραβες να ήταν αυτοί που την μετονόμασαν από Κορησία σε Κουρνά. Τα σκοτεινά νερά της λίμνης έκαναν εντύπωση σε όλους τους επισκέπτες αλλά και τους κατοίκους αφού θεωρούσαν την λίμνη χωρίς πυθμένα (άπατη). Μάλιστα περιηγητές ήδη από τα χρόνια του Μεσαίωνα αναφέρονταν με δέος για το εκτιμώμενο βάθος της λίμνης.

## Ο θρύλος της λίμνης

Ο θρύλος αναφέρει ότι στη θέση της λίμνης βρισκόταν ένα χωριό (μάλλον πρόκειται για το αρχαίο «Κόριον»). Κάποια μέρα ένας από τους χωρικούς πήρε την κόρη του για να πάνε στα χωράφια. Στον δρόμο έκατσαν να ξαποστάσουν και η κόρη άρχισε να χτενίζει τα ξανθά μαλλιά της. Ο πατέρας της ενώ αρχικά την καμάρωνε, ξαφνικά την επιθύμησε ερωτικά και της επιτέθηκε. Η κόρη στην απελπισία της φώναξε μοναχά «Βούλα και Βουλολίμνα! Κι εγώ στοιχειό στην λίμνα!». Αμέσως ο τόπος βούλιαξε και έγινε η λίμνη. Μάλιστα οι κάτοικοι παλαιότερα πιστεύανε ότι όσοι βλέπουν φαντάσματα, βλέπουν στην μέση της λίμνης πάνω σε ένα βράχο ένα κορίτσι να κάθεται και να χτενίζει τα ολόχρυσά μαλλιά του.

## Σπήλαια

Η Επαρχία του Αποκόρωνα είναι μια από τις πιο πλούσιες επαρχίες σε αριθμό σπηλαίων και βαράθρων στο νομό Χανίων. Χαρακτηριστικά από τα 1500 σπήλαια του νομού Χανίων, 216 είναι τα σπήλαια της επαρχίας σύμφωνα με τον κατάλογο του 1973 του Ελ. Πλατάκη και 250 κατά τον Αντ.

Πλυμάκη στον κατάλογό του το 1996. Κάποια από αυτά τα σπήλαια με μεγάλη ιστορική και περιβαλλοντική αξία, είναι τα παρακάτω:

### Ιστορικά σπήλαια

Η επαρχία διαθέτει μια σειρά από σημαντικά ιστορικά σπήλαια, που σχετίζονται κυρίως με κρησφύγετα και με μαζικές δολοφονίες αμάχων την περίοδο της Τουρκοκρατίας.

- **Σπήλαιο της Κρουονερίδας** στο Βαφέ , 9 χλμ από το Βάμο. Το σπήλαιο είναι σχετικά μικρών διαστάσεων με συνολικό μήκος περίπου 30 μ. και αποτελείται από μια εξωτερική αίθουσα με ένα πολύ στενό και χαμηλό διάδρομο, στον οποίο πρέπει να συρθεί κανείς για 4 περίπου μέτρα, για να εισέλθει στο κυρίως σπήλαιο, το οποίο βρίσκεται σε πιο χαμηλό επίπεδο. Στην πρώτη αίθουσα, διαστάσεων 8 x 4 μέτρα και ύψος 1-2 μέτρα υπάρχει ένα υποτυπώδες μνημείο, όπου είναι συγκεντρωμένα τα οστά των μαρτυρικών ηρώων. Οστά βρίσκονται όμως διασκορπισμένα και στο δεύτερο θάλαμο του σπηλαίου, που έχει διαστάσεις 12 x 10 μέτρα, αλλά πολύ χαμηλό ύψος οροφής. Εκεί υπάρχει και μικρή συγκέντρωση νερού, εξού και το όνομα Κρουονερίδα. Το σπήλαιο είναι φτωχό σε σπηλαιοδιάκοσμο. Υπάρχει μικρός πληθυσμός νυχτερίδων 2 τουλάχιστον ειδών, μικρότερου και μεγαλύτερου μεγέθους.

Εδώ, το 1821 έχασαν τη ζωή τους από ασφυξία, από τις φωτιές που είχαν ανάψει στην είσοδο οι Τούρκοι, 130 γυναικόπαιδα και ηλικιωμένοι. Τα οστά τους είναι ορατά μέχρι σήμερα μέσα στο σπήλαιο, ενώ ένα μνημείο υπάρχει έξω από αυτό, όπου κάθε Αύγουστο τελείται επιμνημόσυνη δέηση.

- **Σπήλαιο του Μεταξάρη ή του Πετσή ο σπήλιος ή Καραβότοπος**, στη θέση Καραβότοπος, στο Κόκκινο Χωριό , 11 χλμ από το Βάμο. Το σπήλαιο αυτό έχει μήκος περίπου 100 μέτρα και εντυπωσιακό διάκοσμο. Το μεγαλύτερο μέρος του δαπέδου του καλύπτεται από κόκκινη άργιλο, ενώ ίχνη από τους περιστασιακούς κατοίκους του υπάρχουν ακόμα (πήλινα τσουκάλια), αφού υπήρξε κρυσφήγετο του αντάρτη από το Κόκκινο Χωριό, Γιώργη Τσομπανάκη.

Το 1821 και σε αυτό το σπήλαιο, 120 γυναικόπαιδα σφαγιάστηκαν από τους Τούρκους οι οποίοι τους αναγκάσουν να βγουν βάζοντας φωτιά στην είσοδο του.

- **Ο Χαϊνόσπηλιος** στην Ασή Γωνιά , 36 χλμ από το Βάμο. Μετά την είσοδο, στον προθάλαμο το σπήλαιο διαχωρίζεται στον αριστερό και δεξιό κυρίως θάλαμο. Ο αριστερός διαστάσεων περίπου 10 x 3,50 x 8 ύψος με ένα στενό διάδρομο, οδηγεί σε ένα μικρό πέραςμα απ' όπου κατηφορικά φτάνει κανείς σε πατάρι με πλευρές με κάποιο σπηλαιοδιάκοσμο και από εκεί σε άλλο πατάρι κάτω από το προηγούμενο, βάθους περίπου δέκα μέτρων.



Ο δεξιός θάλαμος διαστάσεων περίπου 10 x 5 x 2-3,50 ύψος με ένα στενό πέρασμα οδηγεί σε ένα μικρό θάλαμο, απ' όπου με ένα άλλο πολύ στενό πέρασμα ανηφορίζει κανείς για περίπου δέκα μέτρα.

Στο σπήλαιο αυτό, κατά την Γερμανική κατοχή, έβρισκαν καταφύγιο οι αντάρτες, εξού και η ονομασία, και για ένα διάστημα είχε τοποθετηθεί και ο συμμαχικός ασύρματος.

- **Σπήλαιο Μαύρης Παναγιάς** στην Κάινα, 3 χλμ από το Βάμο. Το μικρό αυτό σπήλαιο πήρε το όνομα του από το ξωκλήσι που βρίσκεται από πάνω του. Οι διαστάσεις του είναι περίπου 8 x 5 μέτρα x 1,80 ύψος. Κατά την παράδοση, το σπήλαιο αυτό ήταν ένα από τα κρυφά σχολεία κατά την περίοδο της Τουρκοκρατίας, όπου δίδασκε ο ξακουστός Παπαμαλέκος.

### Σπήλαια φυσικής ομορφιάς

- **Σπήλαιο του Σαμωνά**, στο Σαμωνά, 16 χλμ από το Βάμο. που αποκαλύφθηκε τυχαία το 1994 κατά τη διάνοιξη δρόμου. Στο σπήλαιο εισέρχεται κανείς με ένα σχεδόν κατακόρυφο κατέβασμα 15-17 μέτρων όπου έχει τοποθετηθεί πρόχειρη σκάλα. Στο τέλος της καθόδου υπάρχει μικρή αίθουσα 7 x 3 μέτρων και αμέσως δίπλα, πίσω από φυσικές κολώνες, μια άλλη αίθουσα 13 x 5 μ. όπου υπάρχει και μικρή λίμνη διαυγούς νερού. Οι διάφορες μορφές του φυσικού του διάκοσμου είναι μοναδικές και προξενούν ένα απόκοσμο συναίσθημα. Υπάρχει μεγάλη πιθανότητα να υπάρχουν δίπλα στον ορατό σήμερα χώρο άλλες μικρές ή μεγάλες αίθουσες από τις οποίες διέρχεται και το νερό.

- **Σπήλαιο του Κουρνά**, 20 χλμ από το Βάμο. Και αυτό το σπήλαιο αποκαλύφθηκε τυχαία το 1961 κατά την καλλιέργεια χωραφιού. Βρίσκεται σε πανοραμική θέση στο δρόμο προς τον Κουρνά, στη θέση Κερατιδέ. Το σπήλαιο, είναι σχετικά μικρό, έχει μήκος 35 μ., πλάτος 24 μ. και ύψος που φτάνει ως τα 2,85 μ. και μπορεί να θαυμάσει κανείς σε αυτό, σπάνια σπηλαιολογικά στοιχεία. Σε όλο το σπήλαιο οι σταλακτίτες και σταλαγμίτες είναι αμέτρητοι και οι κολώνες επιβλητικές.

- **Σπήλαιο Λεντάκα** στο Μελιδόνι, 10 χλμ από το Βάμο. Η είσοδος του διανοίγεται μέσα σε μια μικρή χαράδρα και κοντά σε μια πηγή νερού και η διάμετρος της δεν υπερβαίνει το ένα μέτρο. Η κάθοδος στο εσωτερικό του πραγματοποιείται με μια αρκετά κατηφορική διαδρομή καλυμμένη από πολλές πέτρες, που καταλήγει σε μια μεγάλη αίθουσα μήκους 60 μέτρων περίπου και πλάτους 15 μέτρων, το ύψος δε σε ορισμένα σημεία φτάνει ακόμα και στα 10 μέτρα. Ο φυσικός διάκοσμος του σπηλαίου είναι θαυμάσιος με κυματοειδής μορφές σε ορισμένα σημεία και με λεκάνες διαυγούς νερού που προέρχεται από σταγονορροή.

Το σπήλαιο αυτό έχει και αρκετό ενδιαφέρον από αρχαιολογικής άποψης αφού στο εσωτερικό του εντοπίστηκαν όστρακα αγγείων της Υστερομινωικής περιόδου αλλά και της

Κλασσικής και Ρωμαϊκής περιόδου, όμως δεν έχει διευκρινισθεί αν χρησιμοποιείτο για διαμονή, λατρεία ή ταφή νεκρών.

Κυρίως έγινε γνωστό κατά την περίοδο της Γερμανικής κατοχής όταν χρησιμοποιήθηκε σαν τόπος καταφυγής κατοίκων του χωριού.

- **Χαϊνόσπηλιος** ονομάζεται και μια άλλη μεγάλη και ιδιαίτερου φυσικού κάλλους σπηλιά στην περιοχή Γούρνες των Λευκών Ορέων της κοινότητας Ραμνή, 12 χλμ από το Βάμο, που από το όνομά της προδίδει ότι και αυτή αποτέλεσε κρησφύγετο Χαϊνηδων, δηλαδή ανταρτών.

Μετά την κατηφορική είσοδο διανοίγονται αρκετές μικρές αίθουσες κάθε μια με διαφορετικό διάκοσμο. Είναι αμέτρητοι οι σταλακτίτες, σταλαγμίτες, τα συγκροτήματα, οι κρυσταλλόμορφοι λεπτοί, σχεδόν άυλοι, σχηματισμοί. Θεωρείται από τα πιο όμορφα σπήλαια του νομού Χανίων.

Αρκετή και εκτεταμένη ζημιιά έχει γίνει μέχρι σήμερα από επισκέπτες αλλά κυρίως κατά τον εμφύλιο πόλεμο όταν από το απόσπασμα χωροφυλακής πετούσαν στο εσωτερικό του χειροβομβίδες για εξουδετέρωση ανταρτών που τυχόν κρύβονταν εκεί.

- **Του Ξανθού ο σπήλιος**, στον Κεφαλά, 5 χλμ από το Βάμο. Η κατάβαση στο σπήλιο πραγματοποιείται μόνο με τη βοήθεια σχοινιού ή κρεμαστής σκάλας αφού από το άνοιγμα του μέχρι τον θάλαμο το κατακόρυφο βάθος είναι πέντε έως έξι μέτρα. Έχει τρεις μεγάλες αίθουσες και 4-5 μικρότερες. Ο φυσικός διάκοσμος του από αμέτρητους σταλακτίτες, σταλαγμίτες αλλά και υπέροχες κολώνες είναι θαυμάσιος.

Στα αριστερά (ανατολικά) υπάρχει μία μεγάλη κατηφορική αίθουσα γεμάτη πέτρες αλλά νότια αυτής υπάρχουν μικροί θάλαμοι με μοναδικό λεπτό διάκοσμο που περνάει κανείς έρποντας πολλές φορές.

Στα δεξιά, (δυτικά) υπάρχει άλλη μεγάλη αίθουσα με σχεδόν κατακόρυφη κάθοδο, με πατάρια και δίοδο στον πυθμένα της σε βάθος 10 - 15 μέτρων που φθάνει 50 μ. χαμηλότερα από την είσοδο. Στο εσωτερικό του σπηλαιίου υπάρχουν αρκετές νυχτερίδες.

- **Σπήλαιο Κουρούπηδω**, στο Κόκκινο Χωριό, 11 χλμ από το Βάμο. Η είσοδος του είναι τόσο στενή που μόνο έρποντας για μερικά μέτρα μπορεί να εισέλθει κανείς.

Μετά διανοίγεται μικρός θάλαμος με λίγο ψηλότερη οροφή αλλά αμέσως συνεχίζουμε πάλι έρποντας.

Μετά από λίγα μέτρα αφ'ότου περάσουμε από τα στενά σημεία διανοίγεται ένας χώρος αμφιθεατρικά πολύ ευρύχωρος με ψηλή οροφή και αμέτρητους σταλαγμίτες μικρούς κυρίως αλλά και σταλακτίτες και κολώνες. Από εκεί ακριβώς διανοίγονται επίσης δυο πηγάδια παράλληλα, βάθους περίπου δέκα μέτρων, με λεκάνες νερού στον πυθμένα.

- **Το (υποθαλάσσιο) σπήλαιο των Ελεφάντων**

Το σπήλαιο βρίσκεται, νοτιοανατολικά του ακρωτηρίου Δρέπανο ή Δράπανο, 11 χλμ από το Βάμο και ανακαλύφθηκε τυχαία το 1999 από κάτοικο της περιοχής κατά τη διάρκεια υποβρύχιου ψαρέματος. Η πρώτη αποστολή εξερεύνησης του σπηλαίου έγινε το Μάρτιο 2000, από την Εφορεία Παλαιοανθρωπολογίας και Σπηλαιολογίας. Τα ευρήματα ήταν φανταστικά, καθώς εκτός από την εκπληκτική ομορφιά του σπηλαίου, βρέθηκαν σε αυτό οστά ελεφάντων.

Το σπήλαιο έχει διανοιχτεί σε Μεσοζωικούς ασβεστόλιθους. Η είσοδος της σπηλιάς (πλάτους 9 μ. και ύψους 6,5 μ.) βρίσκεται σε βάθος 10 μέτρων από την επιφάνεια της θάλασσας και συνεχίζει σε ένα τούνελ μήκους περίπου 40 μέτρων. Το υπόλοιπο τμήμα, μήκους 125 μ. και μέσου πλάτους 25μ., το οποίο αποτελεί και την κύρια αίθουσα του σπηλαίου, έχει, λόγω της μορφολογίας του, εν μέρει κατακλυστεί από ύδατα. Το βάθος του πυθμένα σε αυτή την αίθουσα κυμαίνεται από λίγα εκατοστά ως 4 μ., ενώ το ύψος της οροφής πάνω από την επιφάνεια του νερού ξεπερνά σε ορισμένα σημεία τα 10 μ.

Όλη η οροφή της σπηλιάς είναι γεμάτη από σταλακτίτες κοκκινωπού χρώματος, το οποίο οφείλεται στην περιεκτικότητα αλουμινίου και σιδήρου στα πετρώματα του σπηλαίου. Μέσα στο νερό υπάρχουν και πολλοί σταλαγμίτες, γεγονός που δηλώνει πως κάποτε το δάπεδο του σπηλαίου δεν καλυπτόταν από νερό. Άλλωστε και η μελέτη των ιζημάτων (βιολογικών, κλαστικών και χημικών) καταδεικνύει με βεβαιότητα ότι το σπήλαιο σε παλαιότερες εποχές ήταν στεγνό. Επίσης και ο αέρας που βρίσκεται μέσα στην σπηλιά είναι αναπνεύσιμος.

Το σημαντικότερο όμως εύρημα ήταν ο εντοπισμός παλαιοντολογικού υλικού, το οποίο ύστερα από μια πρώτη μελέτη, διαπιστώθηκε ότι αποτελείται ως επί το πλείστον από οστά ελεφάντων και ένα πολύ μικρό ποσοστό από ελάφια (Cervidae). Η θέση αυτή είναι καινούργια για την Κρήτη και, σε σχέση με τις άλλες θέσεις, είναι η μοναδική κάτω από τη θάλασσα. Από τις μετρήσεις που πραγματοποιήθηκαν στα ευρεθέντα τμήματα του σκελετού των ελεφάντων, κατέστη δυνατό να υποστηριχτεί ότι πρόκειται για νέο είδος, το οποίο ονομάστηκε *elephas chaniensis*, από την περιοχή των Χανίων. Η ηλικία του μέχρι στιγμής προσδιορίζεται στα 50.000-60.000 χρόνια.

Σήμερα στο σπήλαιο βρίσκουν καταφύγιο οι προστατευόμενες μεσογειακές φώκιες, *monachus monachus*. Αυτό κάνει τη σπηλιά των Ελεφάντων πάρα πολύ σημαντική, καθώς το είδος βρίσκεται σε μεγάλο κίνδυνο εξαφάνισης.

Άλλα αξιόλογα μικρά και μεγάλα σπήλαια της περιοχής είναι :

- Το σπήλαιο του Μποτώνη, στον Αλίκαμπο
- Το σπήλαιο του Δαφνέ στη Λιτσάρδα
- Το τεχνητό σπήλαιο Γαλαρίες στο Κόκκινο Χωριό
- Σπήλαιο του Λίτσα στο Κόκκινο Χωριό

- Σπήλαιο του Βένου στο χωριό Χάμπαθα
- Στον Κεφαλόσπηλιο της περιοχής του Εμπρόσνο

### **Σπηλαιοβάραθρα**

Εκτός όμως από σπήλαια, η περιοχή του Αποκόρωνα, λόγω του ότι το νότιο τμήμα της αποτελεί και τμήμα των Λευκών Ορέων, έχει να δώσει ένα μεγάλο αριθμό βάραθρων, δηλαδή κοιλοτήτων που αναπτύσσονται κάθετα και για να εισέρθεις σ' αυτές χρειάζεται ειδική εκπαίδευση και σπηλαιολογικά σχοινιά. Συγκεκριμένα, μόνο η περιοχή Ατζινές που ανήκει στο Μελιδόνι έχει δώσει 40 τουλάχιστον τέτοια βάραθρα. Από αυτά εντυπωσιάζουν δύο κυρίως και τα οποία είναι παγκοσμίως γνωστά.

- Το **Μαύρο Σκιαδί** με μια ιδιαίτερα τρομακτική είσοδο, το χαρακτηριστικό του οποίου είναι η μεγάλη μονοκόμματη κατακόρυφη κατάβαση των 342 μέτρων. Στα 150 μέτρα ρέει καταρράκτης που καταλήγει στον πυθμένα όπου σχηματίζεται λίμνη. Ξένοι σπηλαιολόγοι αναφέρουν ότι το Μαύρο Σκιαδί αποτελεί την μεγαλύτερη κατακόρυφη κατάβαση στον πλανήτη. (βλ. Σχεδιάγραμμα 3.1, παράρτημα II ).

- Το σπηλαιοβάραθρο **Γουργούθακας**, το μεγαλύτερο στην Ελλάδα. Είναι στην 29η θέση στην παγκόσμια λίστα δεδομένων σε βάθος, στην 25η στην Ευρώπη και 2ο στα Βαλκάνια. Την ονομασία του οφείλει στα Γουργούθια ή Γουργούθους δηλαδή τις φυσικές λακκούβες των βράχων όπου συγκεντρώνεται νερό της βροχής και πολλές φορές πίνουν άνθρωποι και ζώα. Είχε ανακαλυφθεί το 1990 από Γάλλους σπηλαιολόγους. Τον Αύγουστο του 1998 τελικά κατάφεραν να φθάσουν στο πυθμένα του σε βάθος -1208 μέτρα όπου βρίσκεται ένα όμορφο "σιφώνι" (μικρή λίμνη με νερό). (βλ. Σχεδιάγραμμα 3.2, παράρτημα II )

Οι αίθουσές του είναι πανύψηλες με γιγάντιους σταλακτίτες και σταλαγμίτες που μοιάζουν με κολόνες. Η έρευνα έδειξε πως το σπήλαιο λειτούργησε αρχικά ως εποχική κατοικία και αργότερα ως λατρευτικός χώρος μέχρι τα Ρωμαϊκά Χρόνια. Κατά την παράδοση, στο σπήλαιο λατρευόταν ο Δίας/Τάλως και ο Ταλαίος Ερμής που αναφέρεται σε επιγραφή χαραγμένη σε βράχο δεξιά της εισόδου του.

- Βάραθρο **Κατεβατή στον Κεφαλά**. Το κατακόρυφο βάθος του είναι 35 μ. και το άνοιγμα της εισόδου 3x5μ. Όπως και τα περισσότερα σπήλαια και βάραθρα της περιοχής, έτσι και η Κατεβατή υπήρξε κρυσφήγετο κατά την τουρκοκρατία αλλά φαίνεται να έχει χρησιμοποιηθεί και κατά τους πρώτους προχριστιανικούς χρόνους, όπως μαρτυρούν τα θραύσματα αγγείων που έχουν βρεθεί εκεί.

- **Του Καβρού η τρύπα**, στο Κόκκινο Χωριό. Η είσοδος του, που φαίνεται ότι στα πολύ παλιά χρόνια ήταν αρκετά ευρύχωρη τώρα έχει φράξει σχεδόν από κατολισθήσεις.

Ο σημερινός πυθμένας έχει βάθος εβδομήντα μέτρα από την εισόδου και σε μήκος διαδρομής 120 μέτρα. Σύμφωνα με τους σπηλαιολόγους, πριν από χρόνια το σπήλαιο συνέχιζε προς τα κάτω και οι δίοδοι του έχουν φράξει πιθανώς μετά από κάποιο σεισμό. Το περίεργο είναι ότι στο βάθος αυτό βρέθηκε ανέπαφο αγγείο της Υστερομινωικής εποχής με ωραία σχέδια, καθώς και κομμάτια από άλλα αγγεία που δεν είχαν παρασυρθεί από τα νερά αλλά είχαν τοποθετηθεί εδώ πριν από 3.500 χρόνια και έσπασαν από κατολισθήσεις.

### **Φαράγγια**

Ο νομός Χανίων είναι γεμάτος από φαράγγια και γι' αυτό αποκαλείται και «ο τόπος των φαραγγιών». Εάν και μέσα στα όρια του δήμου δεν υπάρχουν φαράγγια (με εξαίρεση το Φαράγγι του Δίκταμου, το οποίο καταλήγει στο χωριό Στύλος), σε μικρές αποστάσεις υπάρχουν αρκετά. Τα πιο ενδιαφέροντα είναι:

#### **- Ίμβρος Σφακίων**

Το Φαράγγι της Ίμβρου βρίσκεται κοντά στην Χώρα Σφακίων, 27 χμ απο το Βάμο. Ξεκινάει από το μικρό οροπέδιο του χωριού Ίμβρος και καταλήγει στο χωριό Κομιτάδες. Το μήκος του είναι περίπου 7 χλμ και είναι εύκολο να το περπατήσεις οποιαδήποτε εποχή του χρόνου. Ο χρόνος που απαιτείται είναι περίπου 3 ώρες. Πρόκειται για ένα φαράγγι με βραχώδεις σχηματισμούς, στενό σε κάποια περάσματά του και άγρια βλάστηση με δέντρα που στην κυριολεξία φυτρώνουν μέσα στις πέτρες και τους βράχους. Το πιο όμορφο σημείο του φαραγγιού είναι στη μέση της διαδρομής όπου οι βράχοι πλησιάζουν τόσο πολύ ο ένας τον άλλο και η απόσταση που τους χωρίζει είναι μόλις 2 μ.

#### **- Δίκταμος**

Το φαράγγι του Δίκταμου, γνωστό και ως το φαράγγι Κατεχώρι ή Στύλου, βρίσκεται 10 χλμ απο το Βάμο και είναι από τα ελάχιστα χανιώτικα φαράγγια που δεν έχει κατεύθυνση από βορρά προς νότο. Είναι πολύ όμορφο και κατάφυτο από αρκετά είδη

της Κρητικής γλωφίδας και με πολλές κρημνώδεις πλευρές. Η είσοδος του είναι στο χωριό Κατωχώρι Κεραμιών και το τέλος του κοντά στο χωριό φαράγγι, κοντά στο χωριό Στύλος. Η διάβαση του διαρκεί τρεις μέχρι τέσσερις ώρες.

#### - **Αράδευα Σφακίων**

Το φαράγγι της Αράδαινας, 58 χλμ απο το Βάμο, φαράγγι που ξεκινά από την γέφυρα του Αγίου Ιωάννη λίγο μετά την Ανώπολη Σφακίων και καταλήγει στην παραλία Μάρμαρα, κοντά στο γραφικότατο Λουτρό. Ενα από τα πιο εντυπωσιακό φαράγγια στην Κρήτη, με ψηλά τοιχώματα και μεγάλη ποικιλία φυτών. Η διάρκεια της κατάβασης είναι περίπου 3 ώρες μέχρι τα Μάρμαρα.

Άλλα αξιόλογα φαράγγια της περιοχής είναι : του Αγ. Νικόλα-Κανάλι μεταξύ Ραμνής και Μαχαιρών, της Ασή Γωνιάς, του Καλλικράτη, το Σφακιανό φαράγγι και το φαράγγι του Φιλίππου στον Αλίκαμπο.

### **3.2) Πολιτιστικά χαρακτηριστικά και θέλητρα**

Σύμφωνα με τον Pashley η ονομασία Αποκόρωνας προέρχεται από το όνομα της αρχαίας πόλης Ιπποκόρωνας ή Ιπποκορώνιον την οποία μνημονεύει και ο Στράβωνας. Σύμφωνα με μία άποψη η πόλη αυτή τοποθετείται στο σημερινό χωριό Νίππος, όπου έχει αποκαλυφθεί οικισμός στη θέση Καβούσια, ενώ σύμφωνα με μία άλλη τοποθετείται στα παράλια, στην περιοχή του Castel Apicorono.

Στα χρόνια της βενετοκρατίας η περιοχή διαθέτει κάστρο, το Castel Apicorono, που ήταν μάλιστα έδρα καστελανίας. Το κάστρο βρίσκεται σε βραχώδες ύψωμα που τοποθετείται στα ανατολικά του σημερινού χωριού Καλύβες, κοντά στην Αλμυρίδα (θέση Καστέλλι) και δεν έχει αποσαφηνιστεί αν χτίστηκε από τον Pescatore ή αργότερα από τους βενετούς.

### 3.2.1) Ιστορία του Βάμου

Σύμφωνα με ανεπιβεβαίωτες ιστορικές πηγές πρέπει να πρωτοκατοικήθηκε από Σαρακηνούς πειρατές κατά τον 8ο μ.Χ. αιώνα . Το τοπωνύμιο, είναι μάλλον προιστορικό. Στη γενική απογραφή των Ενετών , το 1573 αναφέρεται ως Vamu , με 271 κατοίκους. Στην Αιγυπτιακή απογραφή του 1834, αναφέρεται Vamos με 30 χριστιανικές και 15 τούρκικες οικογένειες Το 1881 είναι έδρα ομώνυμου δήμου και είχε μαζί με το μετόχι Γετίμι 759 Χριστιανούς και 26 Τούρκους κατοίκους. Λόγω της στρατηγικής θέσης του, οι Τούρκοι έδωσαν ιδιαίτερη σημασία στο Βάμο. Ίδρυσαν το λιβά (νομό) Σφακίων που αποτελούνταν από τις επαρχίες Αποκορώνου, Σφακίων, και Αγ. Βασιλείου Ρεθύμνου, με έδρα το Βάμο. Διοικητής ορίστηκε ο Σάββα Πασάς. Με αγγαρείες των κατοίκων έκανε δρόμους, έκτισε στρατώνες, τζαμί, μεγαλόπρεπο διοικητήριο, το Σεράϊ που απ' αυτό οι Τούρκοι έλεγαν το Βάμο Σεραϊλίκιοϊ. Αναφέρεται επίσημα και ως Σουλτανιέ. Υπήρξε θέρετρο πολεμικών επιχειρήσεων.

Το 1866 οι επαναστάτες πολιορκήσαν το Βάμο. Ο Σαχίν πασάς, με τον αιγυπτιακό στρατό είχε κυκλωθεί. Για βοήθειά του πήγαν από τα Χανιά 5.000 Τούρκοι, με αρχηγό τον περιβόητο Τουρκοκρητικό Μπάντρη. Μπροστά στο χωριό τους επιτέθηκαν οι Επαναστάτες. Σκοτώθηκε ο αρχηγός Μπάντρης και πολλοί Τούρκοι. Οι υπόλοιποι σώθηκαν φεύγοντας προς τα Χανιά.

Το 1896, ο τουρκικός στρατός κατέλαβε το Βάμο. Οι επαναστάτες υπόβαλαν στην τούρκικη κυβέρνηση διάφορα αιτήματα. Φυσικά δεν έγιναν δεκτά και 4000 επαναστάτες πολιορκήσαν το Βάμο το Μάη (5-18) του 1896. Η πολιορκία συνεχιζόταν όταν οι Τούρκοι των Χανίων άρχισαν, ως αντίποινα, την σφαγή των Χριστιανών μέσα στην πόλη και στα περίχωρα. Έστειλαν επίσης ενισχύσεις στους πολιορκημένους στο Βάμο. Παρά τις ενισχύσεις οι επαναστάτες ανάγκασαν τους Τούρκους να εγκαταλείψουν τον Βάμο αφήνοντας 200 νεκρούς, περισσότερους τραυματίες και αρκετό πολεμικό υλικό. Σημαντική ήταν η συμβολή του Εμμανουήλ Μαλεκάκη, γνωστός με το προσωνύμιο «Παπαμαλέκος» λόγω του σχήματος που έφερε, ο οποίος κυρίευσε δύο φορές το τουρκικό αρτοποιείο και ο οποίος ως εθελοντής στον Μακεδονικό Αγώνα σκοτώθηκε στη μάχη της Σιάτιστας το 1912. Οι επαναστάτες μπήκαν στο Βάμο και εκδικούμενοι τις καταστροφές των Τούρκων, έκαψαν το Διοικητήριο, τον μιναρέ, και άλλα τουρκικά οικοδομήματα. Τα γεγονότα του Βάμου είχαν μεγάλη απήχηση και στο εξωτερικό και ήταν αιτία να γίνει η Γενική Επαναστατική Συνέλευση των Κρητών (μεταπολιτευτική επιτροπή με πρόεδρο το

Ρούσσο Κούνδουρο) που συνήλθε τότε στο Βάμο, με στόχο τη αυτοδιάθεση της Κρήτης.

Την περίοδο που ο Βάμος ήταν η πρωτεύουσα των Σφακίων, γνώρισε μεγάλη ανάπτυξη ως περιοχή. Αυτή η ανάπτυξη χαρακτηρίζεται από τα πολυτελή σπίτια και τα δημόσια κτήρια με τα νεοκλασικά στοιχεία. Από αυτήν την περίοδο και μετά υπήρξε μια διάκριση μεταξύ των πολυτελών και μη πολυτελών σπιτιών, ένα γεγονός που υπογραμμίζει το οικονομικό επίπεδο της κοινωνίας και απεικονίζει την αντίθεση μεταξύ των πλουσίων που ζούσαν στα αποκαλούμενα «κονάκια» και των φτωχών που ζούσαν στα «καμαρόσπιτα» (σπίτια ενός δωματίου). Χτισμένα με τοπικά υλικά όπως πέτρα, ξύλο και χόμα, αυτά τα σπίτια εντυπωσιάζουν ακόμα με το αυθεντικό και παραδοσιακό τους χαρακτήρα.

Στο σημείο αυτό αξίζει να αναφερθούν κάποια στοιχεία για την σύγχρονη πολιτιστική ιστορία του Βάμου.

Από το 1982 έως και το 1987 στο Βάμο φιλοξενήθηκαν καλοκαιρινές πολιτιστικές εκδηλώσεις που γνώρισαν πανελλήνια αναγνώριση και αποδοχή. Με πρωτοβουλία της Κοινότητας Βάμου και ιδιαίτερα του προέδρου κ Χατζηδάκη Ιωάννη, του Συλλόγου Βαμιανών της Αθήνας, του Πολιτιστικού Συλλόγου Βάμου και την αποφασιστική συμβολή του γνωστού στιχουργού και δημοσιογράφου Λευτέρη Παπαδόπουλου, το σύνολο σχεδόν των πλέον καταξιωμένων Ελλήνων καλλιτεχνών πέρασαν από το Βάμο, δίνοντας συναυλίες με εντυπωσιακή επιτυχία και πανελλήνιο αντίκτυπο, βάζοντας για τα καλά το Βάμο στον πολιτιστικό χάρτη της χώρας και δίνοντας του αυτό το τόσο ευδιάκριτο στίγμα το οποίο τον ακολουθεί μέχρι και σήμερα. Μερικά ονόματα, ως παράδειγμα: Γιάννης Μαρκόπουλος, Γιώργος Νταλάρας, Χάρις Αλεξίου, Μανώλης Μητσιάς, Δήμος Μούτσης, Μαρία Φαραντούρη, Λίνος Κόκκοτος, Γιάννης Πάριος, Καίτη Γκρέυ, Βασίλης Παπακωνσταντίνου, Σταμάτης Κόκκοτας και πολλοί άλλοι.

Χαρακτηριστικό είναι το παρακάτω άρθρο του Λευτέρη Παπαδόπουλου στη στήλη του "Ματιές" στην εφημερίδα "ΤΑ ΝΕΑ", στις 3 Μάη του 1984:

«Το χωριό είχε απομείνει με 650 κατοίκους, πού οι μισοί και παραπάνω ησαν γέροντες. Παλιά πρωτεύουσα του Αποκόρωνα, με τράπεζα Εφορία, Δικαστήριο, Γυμνάσιο, χρονιά με τη χρονιά όλο και έχανε κόσμο, όλο και αιμοραγούσε, όλο και ρήμαζε, όλο και γέμιζε εγκατελειμμένα ερείπια.

Και ξαφνικά στα 1982, το χωριό άρχισε να σηκώνει μπούι. Μια χούφτα άνθρωποι, δραστήριοι και οραματιστές, ανασκουμπώθηκαν, έτρεξαν, βρήκαν γνωστούς βρήκαν



φίλους και με την βοήθεια της Χαρούλας Αλεξίου, του Μανώλη Μητσιά του Λίνου Κόκοτου της Γιώτας Βέη, και του Στέλιου Μπέλου πέτυχαν ένα θαύμα. Να συγκεντρώσουν στο χωριό τους στο Βάμο, 40.000 επισκέπτες μέσα σε τρεις μέρες. Ένα τεράστιο πλήθος από όλη την Κρήτη πού κατέκλυσε το Βάμο, για να παρακολουθήσει τις καλλιτεχνικές εκδηλώσεις εκείνου του καλοκαιριού. Τα ίδια με 60.000 κόσμο, πέρυσι (1983) σε 4 ημέρες. Πάριος, Χάρυ Κλύν, Φαραντούρη, Μητσιάς βοήθησαν αυτή τη φορά. Βοήθησαν να κυλίσει η ρόδα προς τα μπρός. Και κύλισε. Διαλέξεις, βραδιές με παραδοσιακές εκδηλώσεις, θέατρο, κινηματογράφος. Και σχέδια, πολλά σχέδια για το μέλλον. Σε λίγο ο Βάμος που γέμισε σπίτια, που γέμισε καινούρια ζευγάρια, πού γέμισε παιδιά, ...» πηγή : <http://www.interkriti.org>

### 3.2.2) Αρχαιολογικοί χώροι και αξιοθέατα

- **Άπτερα** : Η αρχαία Άπτερα ιδρύθηκε στο χαμηλό ύψωμα Παλιόκαστρο, σε ένα τόπο που παραμένει μοναδικός για τη φυσική του ομορφιά, με τον πανέμορφο κόλπο της Σούδας στα βόρεια και την επιβλητική οροσειρά των Λευκών Ορέων στα νότια. Η στρατηγική θέση της πόλης με τα δυο λιμάνια της, τη Μινώα ( σημερινό Μαράθι ) και την Κίσαμο ( κοντά στις σημερινές Καλύβες ) στην είσοδο του φυσικού κόλπου, που εξασφάλιζε τη δυνατότητα του ελέγχου στη διακίνηση του εμπορίου, ευνόησε την ανάπτυξη της. Για το λόγο αυτό χαρακτηρίστηκε από τον ιστορικό Γ. Σβορώνο η πιο εμπορική πόλη της Κρήτης και στις περιόδους ακμής της, μία από τις πιο ισχυρές. Εξουσίαζε μεγάλη έκταση γης, κυρίως πεδινή και εύφορη, την οποία διέσχιζε στα νότια και ανατολικά ο ποταμός Πυκτός ( σημερινός Κοιλιάρης ). Η αρχαιότερη αναφορά του ονόματος συναντάται στις πινακίδες της Γραμμικής Β γραφής της Κνωσού ως A-ra-ta-wa (14ος - 13ος αιώνας π. Χ.). Σύμφωνα με τα ευρήματα των αρχαιολογικών ερευνών αλλά και τις μαρτυρίες αρχαίων γεωγράφων και ιστορικών η οίκηση του συγκεκριμένου λόφου ξεκινά τον 8ο π. Χ. αιώνα και συνεχίζεται αδιάλειπτα μέχρι τον 7ο μ. Χ αιώνα, οπότε λόγω ισχυρών σεισμών και πειρατικών επιδρομών η πόλη ερημώνεται. Για την προέλευση του ονόματός της υπάρχουν πολλές δοξασίες, η επικρατέστερη από τις οποίες φαίνεται ότι είναι το επίθετο της Άρτεμης: Άρτεμις Απτέρα. Κατά μία άλλη εκδοχή το όνομά του έδωσε στην πόλη ο επώνυμος ήρωας των Δελφών Πτέρας ή Απτέρας, ενώ σύμφωνα με το μύθο που παραδίδεται από το Στέφανο Βυζάντιο ( 6ος αι. μ.Χ. ) το όνομα προέρχεται από το

μυθικό αγώνα που έγινε μεταξύ των Μουσών και των Σειρήνων, κατά τον οποίο ηττήθηκαν οι Σειρήνες, πέταξαν τα φτερά τους ( έμειναν άπτερες ), έγιναν λευκές και έπεσαν στη θάλασσα.

Ο σεισμός του 364/5 μ. Χ. σήμανε την οριστική παρακμή της και τελικά, ο επόμενος ισχυρός σεισμός, του 7ου αι. μ. Χ. την οριστική εγκατάλειψή της ως πόλης. Η ίδρυση - πριν από το 1182- της μικρής μονής του Αγίου Ιωάννη του Θεολόγου, ιδιοκτησίας της Μονής Πάτμου μέχρι τη δεκαετία του 1960, έγινε σε κεντρικό χώρο της αρχαίας πόλης, ενώ το κάστρο, που βρίσκεται στο βορειοανατολικό άκρο του χώρου, οικοδομήθηκε από τους Τούρκους κατακτητές το 1866. Λίγο μετά τα μέσα του 4ου αιώνα π. Χ. η πόλη οχυρώθηκε με ισχυρό τείχος μήκους 3.480μ., το οποίο περιβάλλει ολόκληρο το πλάτωμα του λόφου. Κατασκευασμένο από μεγάλους ορθογώνιους λίθους πιο επιμελημένους στη δυτική και τη νοτιοδυτική πλευρά και λιγότερο επιμελημένους ή πολυγωνικούς στην ανατολική, συμπληρώνεται από ορθογώνιους οχυρωματικούς πύργους, στη δυτική πλευρά κυρίως. Στην ίδια πλευρά αποκαλύφθηκε πρόσφατα μία από τις πύλες της ενώ άλλες είσοδοι υπάρχουν στα βορειοανατολικά και στα νότια. Το 1942 ανασκάφθηκε από τους Γερμανούς κατακτητές μικρός δωρικός ναός χαρακτηρισμένος από τους ανασκαφείς «διμερές ιερό» χρονολογημένος στον 5ο αιώνα π. Χ. Στην ίδια περιοχή έχει αποκαλυφθεί τμήμα μεγάλου ναού που έχει χρησιμοποιηθεί για πολλούς αιώνες και ίσως να αποτελούσε έναν από τους κεντρικούς ναούς της πόλης. Άλλος μικρός δωρικός ναός έχει αποδοθεί από τον ανασκαφέα του, Στυλιανό Αλεξίου, στις θεές Δήμητρα και Περσεφόνη και έχει χρονολογηθεί στον 1ο αι. μ. Χ. Το θέατρο της πόλης, κατασκευασμένο σε φυσική κοιλότητα στα νότια του χώρου, έχει κτιστά διαζώματα, στα οποία διατηρούνται ορισμένες από τις λίθινες κερκίδες και μέρος της σκηνής. Τα εντυπωσιακότερα, για την κατασκευή και το μέγεθος, από τα σωζόμενα αρχαία οικοδομήματα είναι τα συγκροτήματα των ρωμαϊκών δεξαμενών, που μαζί με τα πολυάριθμα πηγάδια και τις στέρνες εξυπηρετούσαν τις ανάγκες της πόλης. Αυτές πρέπει να τροφοδοτούσαν και τις εγκαταστάσεις των δημόσιων και ιδιωτικών λουτρών που βρίσκονται προς τα δυτικά τους. Στην ίδια περίοδο ανήκει και δημόσιο κτίριο με κόγχες, τμήμα του οποίου διατηρείται σε ύψος. Η Απτέρα είχε δύο νεκροταφεία: ένα στα νοτιοανατολικά με λαξευτούς τάφους και ένα στα δυτικά, στο οποίο διενεργούνται πολλές ανασκαφές τα τελευταία χρόνια. Κοντά στην πύλη έχουν αποκαλυφθεί ταφικά μνημεία και ηρώο με επιγραφές του 1ου - 2ου αιώνα μ. Χ. Στην υπόλοιπη περιοχή του νεκροταφείου που εκτείνεται κάτω από τον παλιό οικισμό,

υπάρχουν διάφοροι τύποι ταφών όλων των περιόδων, από τον 8ο αι. π. Χ. μέχρι τον 3ο μ. Χ. και ποικίλων τύπων, από τους πιο απλούς, αλλά και πιο επιμελημένους με μεγάλο θάλαμο λαξευμένο στο βράχο.

Αντιπροσωπευτικά ευρήματα διαφόρων χρονικών περιόδων από την πόλη και το νεκροταφείο (αγγεία, νομίσματα, ειδώλια, επιγραφές, γλυπτά και άλλα μικροαντικείμενα) εκτίθενται στο Αρχαιολογικό Μουσείο Χανίων.

### Δείγματα Μυκηναϊκής και Μινωικής περιόδου

- Κοντά στο χωρίο Σαμωνάς, στη θέση "Κυλίντρα", υπάρχει **μυκηναϊκή ακρόπολη** και πρόσφατα διαπιστώθηκε η ύπαρξη **Μινωικού οικισμού**, που εγκαταλείφθηκε τους υπομινωικούς χρόνους. Βρέθηκαν μάλιστα και πιθάρια Νεοανακτορικής περιόδου.

#### **- Θολωτός τάφος Στύλου**

Πρόκειται για μνημειακό θολωτό τάφο τοπάρχη της περιοχής, με κυκλικό, λιθόκτιστο θάλαμο και μακρύ, κτιστό δρόμο. Ανασκάφτηκε το 1961.

Αρχικά ερευνήθηκε ο θόλος του τάφου με τον κυκλικό λιθόκτιστο θάλαμο, διαμέτρου 4.30 μ., ο οποίος βρέθηκε συλημένος. Από τα όστρακα του κατώτατου στρώματος του θαλάμου ο τάφος χρονολογήθηκε στην Υστερομινωική III Β περίοδο (περ. 1390 - 1190 π.Χ.). Στο ανακουφιστικό τρίγωνο, πάνω από το υπέρθυρο της εισόδου, ύψους 0.70 μ., βρέθηκαν 12 κύπελλα της όψιμης ελληνιστικής περιόδου, στοιχείο που δηλώνει την τέλεση εναγισμών εκεί.

Ο τάφος κατέστη επισκέψιμος το 1970 . Την ίδια χρονιά, αποκαλύφθηκε στη ΝΑ πλευρά του λόφου Αζοϊρές, τμήμα σημαντικού μινωικού οικισμού. Ο οικισμός, στον οποίο φαίνεται ότι ανήκει και ο θολωτός τάφος, συνδέεται ίσως με την Απτέρα της μινωικής περιόδου. Η ίδρυση του οικισμού τοποθετείται στα πρωτομινωικά χρόνια και η εγκατάλειψή του στην Υστερομινωική III Γ περίοδο (περ. 1190 - 1070 π.Χ.).

### **3.2.3) Εκκλησίες-μοναστήρια-ναοί**

- **Μοναστήρι Αγίου Γεωργίου – Καρύδι, έξω από το Βάμο :** χρονολογείται από το 1600 μΧ. Μέσα στο μοναστήρι υπάρχουν οι εντυπωσιακές 12 καμάρες, μέρος του ελαιοτριβείου που λειτουργούσε τον 19<sup>ο</sup> αιώνα.

- **Ναός Αγίου Νικολάου:** Η εκκλησία του Αγίου Νικολάου στο χωριό Αρμένιοι, είναι μια από τις ωραιότερες βυζαντινές εκκλησίες της Κρήτης, ανήκει στη Β΄ Βυζαντινή περίοδο. Είναι μονόκλιτη με μία επιμήκη αίθουσα με τρούλο, που διαμορφώνεται εξωτερικά σε σταυροειδή εγγεγραμμένο. Σώζονται ίχνη από τις τοιχογραφίες καθώς και χαράγματα του 1362, 1382, 1388 και 1397. Από τα οικοδομικά στοιχεία συμπεραίνεται ότι χτίστηκε στο τέλος του 11ου ή αρχές του 12ου αιώνα.

- **Ναός Ζωοδόχου Πηγής:** Βορειοανατολικά του χωριού Αρμένιοι, στην περιοχή Κερά υπάρχει ο αξιόλογος Ιερός Ναός Ζωοδόχου Πηγής και Αγίου Νικολάου. Ήταν κτισμένος από τον 11ο αιώνα ως τρίκλιτος μικρός ναός. Έχει ανεγερθεί και δεύτερη φορά σε αυτή τη μορφή, επί Βενετοκρατίας και στην τελευταία ανέγερσή του από το 1861 ανοικοδομήθηκε ως δίκλιτος ναός και έγινε προέκτασή του δυτικά.

- **Εκκλησία της Κοιμήσεως της Θεοτόκου στον Αλίκαμπο:** η εκκλησία χτίστηκε γύρω στο 1315 και φέρει καλοδιατηρημένες αγιογραφίες του Ι. Παγωμένου όπως η «Ανάληψη», ο «Ευαγγελισμός», οι «Τρεις Ιεράρχες», τα «Εισόδια».

- **Εκκλησία Αγ. Νικολάου:** Στο κέντρο του οικισμού Βρύσες βρίσκεται η εκκλησία του Αγίου Νικολάου του 14ο αιώνα, που φέρει αγιογραφίες του δημοφιλούς αγιογράφου Ι. Παγωμένου.

- **Εκκλησία της Παναγίας:** Η εκκλησία της Παναγίας βρίσκεται πάνω σε δύο βράχους σε μια περιοχή γνωστή ως Κούκος, στο χωριό Φρές. Οι τοιχογραφίες της εκκλησίας της Παναγίας έχουν ενδιαφέρουσες τεχνοτροπίες που είναι ακόμα ορατές.

- **Αγία Άννα στο χωριό Φυλακή:** Οι εντυπωσιακές αγιογραφίες χρονολογούνται από τον 16ο-17ο αιώνα και στο βόρειο τοίχο της εκκλησίας βρίσκεται ο εντυπωσιακός γλυπτός τάφος, που ανήκει στην μεγάλη οικογένεια των Καλλέργηδων.

-Η διατηρητέα **βυζαντινή εκκλησία των Αγίων Ασωμάτων** στον Βαφέ: Πρόκειται για ένα μικρών διαστάσεων μονόχωρο, καμαροσκέπαστο ναό, κατασκευασμένο από αργολιθοδομή. Στο εσωτερικό του διατηρείται μεγάλο τμήμα από ανεικονικό διάκοσμο, που χρονολογείται πιθανόν στον 15ο αιώνα. Συστάδες τάφων αποκαλύφθηκαν στα δυτικά και στα ανατολικά του ναού. Στο ναό προστέθηκε και δεύτερο κλίτος λίγο αργότερα από την ίδρυση του αρχικού.

- **Εκκλησία των Αγίων Πάντων:** Στους Αγίους Πάντες υπάρχει μια ενδιαφέρουσα βυζαντινή εκκλησία των Αγίων Πάντων σταυροειδούς ρυθμού και με ένα μεγάλο κυλινδρικό θόλο. Πάντως το σχήμα της είναι αρκετά πρωτότυπο. Ενώ δηλαδή είναι ορθογώνια όπως πολλές άλλες εκκλησίες, κοιτώντας την από μπροστά μοιάζει με τρίκλιτη της οποίας το κεντρικό κλίτος είναι πολύ μικρότερο από τα άλλα δύο.

- **Ναός Αγίου Γεωργίου** στον Κουρνά: ο ναός χρονολογείται από το τέλος του 12ου αιώνα και είναι κτισμένος στον όχι ιδιαίτερα συνήθη για την Κρήτη αρχιτεκτονικό τύπο της τρίκλιτης ξυλόστεγης βασιλικής με νάρθηκα. Οι τοιχογραφίες του που σώζονται αποσπασματικά αποτελούν εξαιρετα δείγματα της ύστερης Κομνησειάς τέχνης, μιας καλλιτεχνικής παράδοσης που ξεκινούσε από την Πόλη και εξαπλωνόταν μέχρι την Ρωσία, τα Βαλκάνια, το Σινά, την Κύπρο, την Παλαιστίνη και την Σικελία.

Ο αρχικός διάκοσμος επιβεβαιώνει το γεγονός ότι η Κρήτη κατά τη Μεσοβυζαντινή Περίοδο ήταν μια σημαντική από καλλιτεχνικής απόψεως επαρχία, στην οποία φτάνουν υψηλής ποιότητας επιδράσεις από την πρωτεύουσα και συνεχίζονται μέχρι περίπου τα μέσα του 13ου αιώνα.

- **Ναός Αγίας Ειρήνης στον Κουρνά:** οι αιογραφίες βυζαντινής εποχής που τμήματά τους σώζονται στις εκκλησίες της (χρονολογούνται από το 1362). Ο ναός ανακαινίσθηκε και ιστορήθηκε από τον μοναχό Αλέξανδρο τον Μελαχρινό. Λόγω της σημαντικής απόστασής της από τα αστικά κέντρα δεν δέχθηκε καθόλου την ενετική επίδραση με αποτέλεσμα οι τοιχογραφίες της να διατηρούν την κρητική μορφή της βυζαντινής τέχνης και αποτελούν εξαιρετα δείγματα της Κρητικής Σχολής.

Άλλοι αξιόλογοι ναοί και εκκλησίες της περιοχής είναι:

- Ο ναός του Αγίου Ιωάννη του Θεολόγου στο Στύλο, χτισμένος περί το 12ο αιώνα.
- Ο βυζαντινός ναός της Περβολιτσιανής Παναγίας στο Νίππος, με τον τάφο των Φρέδηδων στο κέντρο του ναού.
- Ο ναός των **Αγίων Θεοδώρων στο Πάτημα** χτισμένος τον 14ο αιώνα.
- Η μεσοβυζαντινή εκκλησία της Παναγίας ή Μοναστήρα ή Ζερβιώτισσα στο Στύλο χτισμένη τον 11<sup>ο</sup> ή 12 αιώνα.

### **3.2.4) Αρχιτεκτονικά μνημεία**

- **Γέφυρα "Ελληνική Καμάρα"** στις Βρύσες: Λιθόχτιστη τοξωτή γέφυρα σημαντικό μνημείο των Ελληνορωμαϊκών χρόνων, για την οποία υπάρχει τραγούδι αντίστοιχο του γιοφουριού της Άρτας. Η γέφυρα, που χρησιμοποιείται και σήμερα, είναι φτιαγμένη από πέτρες, χωρίς λάσπη με ένα κάλυμμα από μικρούς βράχους και υψώνεται 6,4 μέτρα πάνω από το ποτάμι Βρυσακός.

- **Θολωτός τάφος Φυλακής:** Στην πλαγιά ενός λόφου, στην τοποθεσία "Της τρύπας τ' αρμί", σε απόσταση 1 χλμ. ΒΔ του χωριού Φυλακή, ανασκάφηκε το 1981 σημαντικός θολωτός τάφος της Υστερομινωικής ΙΙΙ περιόδου (14ος - 13ος αι. π.Χ.). Ένας μακρύς και στενός κατηφορικός δρόμος οδηγεί σε τετράγωνο θάλαμο, πάνω στον οποίο στηρίζεται πυραμιδοειδής στέγη. Ο τάφος είναι λαξευμένος στο μαργαϊκό ασβεστόλιθο και ο θάλαμος του είναι κατασκευασμένος από καλοδοιλεμένες ορθογώνιες ασβεστολιθικές πέτρες. Λαξευμένος στο φυσικό πέτρωμα επίσης είναι και ο δρόμος. Από το θόλο λείπουν μόνο λίγες πέτρες της κορυφής του, απ' όπου έγινε σύληση σε άγνωστο χρόνο. Την ίδια εποχή ή αργότερα καταστράφηκε και το φράγμα της εισόδου.

Ο ακριβής αριθμός των ταφών δεν είναι γνωστός, παρόλο που υπολείμματα οστών βρέθηκαν διασκορπισμένα παντού. Ξεχωρίζουν πάντως τα οστά ενός τουλάχιστον ενήλικα και ενός παιδιού. Ίχνη πυράς μαζί με καμένα οστά βοοειδούς, πιθανόν να σημαίνουν ότι στο χώρο είχε τελεστεί θυσία ζώου. Στο εσωτερικό του τάφου βρέθηκαν πολλά και σημαντικά κτερίσματα.

- **Γέφυρα και νερόμυλος «Κουτσού»:** Λίγο έξω από τον Βάφε υπάρχει η λιθόκτιστη τοξωτή γέφυρα του «Κουτσού» με τον ομώνυμο νερόμυλο, αλλά και τον νερόμυλο του «Μπουντούρη» που βρίσκεται κοντά στις πηγές του ποταμού Μπούτακα.

- **Πύργος Αλιδάκη** στον Εμπρόσνερο: Ενετικό κτίσμα που ανακατασκευάστηκε και χρησιμοποιήθηκε σαν κατοικία από το Γενίτσαρο Ιμπραήμ Αληδάκη. Είναι ένα ογκώδες πέτρινο κτίσμα σε οικόπεδο περίπου δύο στρεμμάτων, που φέρει αξιοθαύμαστους θολωτούς εσωτερικούς χώρους, καμαρωτές πόρτες, κοιτώνες, λουτρά και πέτρινες σκάλες. Το 1774 Σφακιανοί επαναστάτες επιτέθηκαν στον πύργο και σκότωσαν τον Αληδάκη και τους στρατιώτες του.

- Η εκκλησία γοθικού ρυθμού του **Αγίου Αντωνίου** στο χωριό Μαθές, χρονολογείται από τον 14ο ή 15ο αιώνα, πάνω στη στέγη της οποίας έχει φυτρώσει μια μεγάλη χαρουπιά. Το συγκεκριμένο δέντρο θεωρείται ιερό και κανείς δεν επιτρέπεται να το κόψει.

- **Φρούριο Αγίου Νικολάου**, στον οικισμό Κυριακοσέλια: Ήταν από τα πιο ευρύχωρα και τα σπουδαία οχυρά που έχτισε ο κόμης της Μάλτας, ο Ερρίκο Πεσκαντόρι, στην Κρήτη, δυσπρόσιτο και απόρθητο. Πήρε το όνομά του από την ομώνυμη βυζαντινή εκκλησία. Η μοναδική είσοδός του, βρισκόταν στη δυτική πλευρά, όπου σώζεται η λαξευμένη στο βράχο κλίμακα. Τα ερείπια του τείχους που σώζονται μας αποκαλύπτουν την οχύρωση πάχους 1,30μ.

- **Φρούριο Παλαίκαстро στα Άπτερα:** φρούριο εξαιρετικού ιστορικού ενδιαφέροντος που κατασκευάστηκαν την περίοδο της Τουρκοκρατίας από τους Τούρκους με αφορμή την επανάσταση του 1866.

- **Φρούριο Ιτζεδίν:** στην τοποθεσία Καλάμι το οποίο κτίστηκε το 1872 και διέθετε στρατώνες, νοσοκομείο και άλλες εγκαταστάσεις.

### **3.2.5) Ιστορικό - Λαογραφικό Μουσείο Γαβαλοχωρίου**

Το μουσείο δημιουργήθηκε το 1967 αποσκοπώντας στη διατήρηση της παράδοσης και της πολιτιστικής κληρονομιάς του τόπου αριθμώντας περισσότερα από 3.000 εκθέματα.

Η έκθεση των αντικειμένων γίνεται σύμφωνα με τη σύγχρονη μουσειολογική αντίληψη, με επεξηγηματικά κείμενα, φωτογραφίες, σχέδια, μακέτες και εμπλουτίζεται κάθε χρόνο με νέα εκθέματα. Περιλαμβάνει 7 αίθουσες στις οποίες αναπτύσσονται οι εξής ενότητες: "Καμαρόσπιτο", "Μετάξι", "Κεραμικά", "Κοπανέλι", "Πετράδες-Λιθοξόοι", "Εκκλησία, Ξυλογλυπτική".

Στο ιστορικό τμήμα του Μουσείου εκτίθενται όπλα και σπαθιά από τους μακροχρόνιους αγώνες των Κρητικών για ελευθερία, μικρό μέρος ζωγραφικών πινάκων και ιστορικών λιθογραφιών, στις οποίες απεικονίζονται παραστατικά τα σημαντικότερα γεγονότα της Ελληνικής και Κρητικής ιστορίας. Νομίσματα Ρωμαϊκά, Βυζαντινά, Βενετσιάνικα, Τουρκικά, Κρητικής Πολιτείας και νόμισμα των Συρακουσών (405-345 π.Χ.). Επίσης μετάλλια Γαβαλοχωριανών, κερδισμένα στα πεδία μαχών.

### **3.2.6) Τοπικές Εκδηλώσεις**

#### **Πολιτιστικές Εκδηλώσεις**

- Μάρτιος: Αποκριάτικο Καρναβάλι στις Καλύβες
- Μάιος: «Κορήσια»-Αθλητικοί Αγώνες Canoe kayak στη λίμνη Κουρνά.
- Ιούλιος - Αύγουστος - Σεπτέμβριος: Ο Δήμος Γεωργιούπολης διοργανώνει Πολιτιστικό καλοκαίρι.
  - 24 Ιουνίου: γιορτή Αγίου Ιωάννου του Κλήδωνα στο Βάμο, γνωστό και ως «Φουντανάκια»
  - Ιούλιος: Ναυτική Εβδομάδα στο Δήμο Χανίων στο Παλαιό Λιμάνι και κάθε δεύτερο χρόνο στην στην Γεωργιούπολη.



### **Θρησκευτικές Εκδηλώσεις**

- 25 Ιουλίου Αγίας Άννης της Φυλακής.
- 6 Αυγούστου: Μεταμόρφωση του Σωτήρος: στις Καλύβες, Ξηροστέρني, Κεφαλά, Τζιτζιφέ «του Χριστού της Βρύσης».
- 15 Αυγούστου: Κοίμησης Θεοτόκου: Στον Κεφαλά, Πεμόνια, Λουτράκι, Ορθούνη, Λικοτιναρά, Εξώπολη.
- 24 Αυγούστου: Αγ. Φανουρίου: στις Βρύσες Αποκορώνου και στον Κυπάρισσο.
- 29 Αυγούστου: Αγίου Ιωάννου Ρηγολόγου στον Κουρνά.
- 14 Σεπτεμβρίου: Τιμίου Σταυρού: Αλικιανό, Ξαμουδοχώρι.
- 21 Μαΐου: Κωνσταντίνου και Ελένης στον οικισμό Καλαμίτσι Αμυγδάλη.

### **3.2.7) Ευρωπαϊκά προγράμματα**

Την προηγούμενη δεκαετία, η Ελλάδα ενισχύθηκε με σημαντικούς πόρους από τα Διαρθρωτικά Ταμεία της Ευρωπαϊκής Ένωσης στα πλαίσια της Ευρωπαϊκής Περιφερειακής Πολιτικής. Τόσο στο ΈΒ όσο και στο ΈΓ Κ.Π.Σ. εντάχθηκαν διάφορα έργα που αφορούν τον Πολιτισμό. Σημαντικά έργα για τον πολιτισμό που έγιναν στα πλαίσια της Κ.Π Leader II και LEADER + , στην περιοχή του Βάμου αλλά και ολόκληρου του δήμου, είναι τα παρακάτω:

#### **Leader II**

- Ίδρυμα Αγίας Σοφίας: Δημιουργία πολιτιστικού, ιστορικού και λαογραφικού αρχείου Αποκορώνου
- Διαθρωτικές παρεμβάσεις στο κτίριο του παλιού παρθεναγωγείου Βάμου

#### **Leader +**

- Πολιτιστική ιστορική φυσιολατρική διαδρομή Κρυονερίδας
- Μουσείο ελιάς και λαδιού - Φάμπρικα Δερμιτζακη
- Ανάδειξη νερόμυλου στο Στύλο
- Κέντρο πολιτιστικών δραστηριοτήτων οικισμού Πατήματος, Γεωργιούπολης
- Ανάδειξη-διαμόρφωση περιβάλλοντος χώρου αγίου Γεωργίου Κουρνά
- Κατασκευή λαογραφικού και ιστορικού μουσείου Γαβαλοχωρίου

- Δημιουργία κέντρου προφορικής ιστορίας και πολιτιστικών δραστηριοτήτων στους Αρμένους
- Κέντρο πολιτιστικών δραστηριοτήτων Φυλακής, Γεωργιούπολης

### **3.3) Υποδομές και ανωδομές**

#### **3.3.1) Μεταφορές**

Λόγω της ιδιαιτερότητας του τουριστικού προϊόντος, δηλαδή ότι καταναλώνεται στον τόπο που παράγεται, οι μεταφορές αποτελούν αναπόσπαστο κομμάτι του τουριστικού τομέα. Μεγάλο μέρος της τελικής τουριστικής εμπειρίας διαμορφώνεται από την ποιότητα των μεταφορών.

Η Κρήτη είναι προσβάσιμη και από την θάλασσα και από τον αέρα.

Στην Κρήτη υπάρχουν 6 λιμάνια που δέχονται επιβατικά πλοία: στο Καστέλι, Κίσσαμου (πραγματοποιούνται δρομολόγια προς Κύθηρα και Αντικύθηρα μόνο), στη Σούδα Χανίων, στο Ρέθυμνο, στο Ηράκλειο, στον Άγιο Νικόλαο και στη Σητεία.

Οι υπάρχουσες ακτοπλοϊκές εταιρίες συνδέουν το νησί με την υπόλοιπη Ελλάδα είναι αλλά επίσης εξυπηρετούν και τις θαλάσσιες συγκοινωνίες μεταξύ των έξι κύριων λιμανιών της νοτιοδυτικής Κρήτης (Σφακιά, Λουτρό, Αγία Ρουμέλη, Σούγια, Παλιαόχωρα, νήσος Γαύδος).

Η Κρήτη διαθέτει δύο διεθνή αεροδρόμια, το Νίκος Καζαντζάκης στο Ηράκλειο και το Ιωάννης Δασκαλογιάννης στα Χανιά καθώς και ένα μικρότερο Σητεία. Από τα αεροδρόμια αυτά πραγματοποιούνται καθημερινά πολλές πτήσεις εσωτερικού και εξωτερικού και κατά την θερινή περίοδο μεγάλος αριθμός πτήσεων τσάρτερ.

Το οδικό δίκτυο του νησιού αποτελείται από το βόρειο οδικό άξονα (ΒΟΑΚ) που συνδέει τους τέσσερις νομούς και μεταξύ τους. Είναι αρκετά εκτεταμένο και δεν υπάρχει περιοχή στο νησί που να μη φτάνει κάποιος δρόμος. Κατά μήκος της βόρειας ακτής οι πόλεις ενώνονται με ένα σύγχρονο αυτοκινητοδρόμο, που διαρκώς βελτιώνεται. Οι επιτρεπόμενες ταχύτητες δεν ξεπερνούν τα 100 χιλιόμετρα ανά ώρα και συχνόι είναι οι έλεγχοι της τροχαίας για παραβάσεις.

Κατά μήκος της νότιας ακτής δεν υπάρχει αντίστοιχος αυτοκινητόδρομος στην Κρήτη. Ειδικά στην νότια ακτή του Νομού Χανίων τα ψηλά βουνά (Λευκά Ορη ή Μαδάρες) και τα βαθιά φαράγγια (πχ. φαράγγι της Σαμαριάς) δεν επιτρέπουν την

κατασκευή παραλιακού δρόμου. Πάντως σε όλη τη νότια Κρήτη υπάρχουν επαρχιακοί δρόμοι που ενώνουν τα χωριά και τις πόλεις μεταξύ τους.

Η γενική κατάσταση του οδικού δικτύου κρίνεται μέτρια και ιδιαίτερα του καλοκαιρινούς μήνες που το νησί φιλοξενεί μεγάλους αριθμούς επισκεπτών, θα μπορούσε να χαρακτηριστεί ανεπαρκής.

Η εξυπηρέτηση τόσο των κατοίκων όσο και των επισκεπτών γίνεται με ιδιωτικά μεταφορικά μέσα, με ταξί αλλά με την χρήση των υπεραστικών λεωφορείων του ΚΤΕΛ. Ο αριθμός των δρομολόγια του ΚΤΕΛ εξαρτάται από την εποχή (πιο συχνά κατά την θερινή περίοδο) και από τον προορισμό.

Ο Βάμος βρίσκεται 40 χλμ. από το αεροδρόμιο των Χανίων και 20 χλμ. από το λιμάνι των Χανίων (Σούδα) και 135 χλμ. από το αεροδρόμιο του Ηρακλείου και 128 χλμ. από το λιμάνι του Ηρακλείου.

Η συχνότητα των δρομολόγιων του ΚΤΕΛ προς και από την πόλη των Χανίων στο Βάμο, είναι περιορισμένη, περίπου 5 δρομολόγια την ημέρα κατά την χειμερινή περίοδο και 7 κατά την θερινή. Εντύπωση προκαλεί το γεγονός ότι δεν εκτελούνται δρομολόγια τα Σαββατοκύριακα, ούτε την θερινή περίοδο.

### **3.3.2) Υποδομές Υγείας**

Τον Σεπτέμβριο του 1986 εγκαινιάστηκε στο Βάμο το Κέντρο Υγείας, το οποίο εποπτεύεται από το Γενικό Νοσοκομείο Χανίων «Ο Άγιος Γεώργιος». Σε αυτό υπάγονται τα περιφερειακά ιατρεία: Κουρνά, Φρε, Καλυβών, Βρυσών, Ανάπολης, Χώρας Σφακίων, Αρωνίου, Κοντοπούλων, Αρμένων Χανίων.

Εκτός του ιατρικού κέντρου, στο χωριό υπάρχει και ιδιωτικό ιατρείο γενικού ιατρού καθώς και οδοντιατρείο.

Επίσης στην πόλη των Χανίων, 25 χλμ από το Βάμο, βρίσκεται παράρτημα του ΕΚΑΒ, Θεραπευτήριο Χρόνιων Παθήσεων, Ναυτικό Νοσοκομείο Κρήτης, Κέντρο Πυρηνικής Ιατρικής, Ιατρικό Διαγνωστικό Κέντρο, Θεραπευτικό Κέντρο και οι ιδιωτικές κλινικές «Τσεπέτη», «Γαβριλάκη», «Καπάκη» (πηγή ίντερνετ: [www.chania.gr](http://www.chania.gr))

### **3.3.3) Τουριστικές ανωδομές**

Στο χωριό του Βάμου, υπάρχουν 4 ταβέρνες με παραδοσιακό Κρητικό φαγητό, 1 ψησταριά, 2 καφέ μπαρ, 1 σουπερ μαρκετ, 1 μινι μάρκετ, 1 παντοπωλείο, 1 ζαχαροπλαστείο και 1 φούρνος και 1 φαρμακείο. Επίσης 2 περίπτερα, ταχυδρομείο, τράπεζα (ΑΤΕ) και δυο τουριστικά γραφεία.

Τα τουριστικά καταλύματα του χωριού είναι κυρίως παραδοσιακοί αναπαλαιωμένοι ξενώνες και βίλες, 45 στον αριθμό σύμφωνα με τον ΕΟΤ, και ένα μικρό ξενοδοχείο 44 κλινών. Στο σημείο αυτό πρέπει να αναφερθεί ότι ο αριθμός των καταλυμάτων δεν μπορεί να υπολογιστεί επακριβώς, γιατί, σύμφωνα με τους κατοίκους της περιοχής, υπάρχουν αρκετές βίλες και καταλύματα, τα οποία ανήκουν σε αλλοδαπούς (κυρίως Άγγλους) και λειτουργούν σαν τουριστικά καταλύματα, αλλά χωρίς να είναι καταγεγραμμένα από τον ΕΟΤ.

## 4) Παρουσίαση της Vamos Traditional Village

### 4.1) Ίδρυση και πορεία μέχρι σήμερα

Η Vamos Traditional Village ιδρύθηκε το 1995 με το όνομα Βάμος ΑΕ, από 10 νέους ανθρώπους, οι οποίοι αποφάσισαν να ξαναγυρίσουν στην γενέτειρά τους και να δημιουργήσουν μια νέα προοπτική στην οικονομία και στην ανάπτυξη της περιοχής. Ξεκίνησε με την ανακαίνιση των παλαιών τους σπιτιών στην καρδιά της παλιάς γειτονιάς του Βάμου και την μετατροπή τους σε τουριστικούς ξενώνες, πάντα με σεβασμό στην τοπική αρχιτεκτονική.

Για τον λόγο αυτό δημιουργήθηκε το ομώνυμο τουριστικό γραφείο, το οποίο διαχειρίζεται τους ξενώνες, το παντοπωλείο «Το Μυροβόλο» το οποίο εμπορεύεται τοπικά προϊόντα (το οποίο δεν υπάρχει πια), το καφέ «Λιακωτό», το οποίο εκτός των άλλων φιλοξενεί πολιτιστικά δρώμενα (εκθέσεις, συναυλίες, ομιλίες κ.α.) και η ταβέρνα «Η στέρνα του Μπλουμοσήφη».

Εκτός από την αγάπη για τον τόπο τους, οι δέκα αυτοί άνθρωποι ασπάζονταν και την ίδια ιδέα. Ήθελαν να δημιουργήσουν νέες προοπτικές, οικονομικά βιώσιμες, τόσο για το χωριό του Βάμου, όσο για την ευρύτερη περιοχή, μέσω της ήπιας τουριστικής ανάπτυξης. Μια ανάπτυξη διαφορετική από αυτή του μαζικού τουρισμού, που εκείνη την εποχή κυριαρχούσε στην χώρα, με σεβασμό στον ντόπιο πληθυσμό και την παράδοση του, την τοπική αρχιτεκτονική και το φυσικό περιβάλλον.

Η επιχείρηση ξεκίνησε στηριζόμενη αποκλειστικά στο ένστικτο και τις ιδέες των 10 αυτών ανθρώπων, μιας και αποτέλεσε την πρώτη τέτοιου είδους προσπάθεια σε πανελλαδικό επίπεδο. Ξεκίνησε ακόμη αποκλειστικά με ίδια κεφάλαια, αφού πρέπει να τονιστεί πώς όλα αυτά τα χρόνια η μοναδική επιχορήγηση που έλαβε ήταν 52.000 ευρώ μέσω του προγράμματος LEADER II, το 1998.

Σήμερα η εταιρία διαχειρίζεται 56 παραδοσιακούς ξενώνες και βίλες, τόσο στο Βάμο όσο και στα γειτονικά χωριά, οι οποίοι χωρίζονται σε 3 κατηγορίες: χωρίς πισίνα ή ξενώνες στην παλιά γειτονιά, με κοινόχρηστη πισίνα και με ιδιωτική πισίνα. Η εταιρία μέσω του τουριστικού γραφείου, αναλαμβάνει την προβολή, προώθηση και διαχείριση των παραδοσιακών ξενώνων, έναντι κάποιου ποσοστού. Επίσης έχει αναπτύξει επιπρόσθετες δραστηριότητες για να ενισχύσει το τουριστικό της προϊόν, όπως μαθήματα παραδοσιακής Κρητικής μαγειρικής, πεζοπορίες και εποχιακές δραστηριότητες (επισκέψεις σε οινοποιεία, ρακοκάζανα, ελαιουργεία κ.α).

## 4.2) Το τουριστικό προϊόν

### 4.2.1) Παραδοσιακοί ξενώνες

Οι περισσότεροι ξενώνες είναι κτίρια του 18ου, 19ου και 20ου αιώνα τα οποία έχουν ανακαινιστεί με παλιές παραδοσιακές τεχνικές, όπου δόθηκε ιδιαίτερη προσοχή στη διατήρηση της αρχιτεκτονικής και της αισθητικής τους, ώστε να εναρμονίζονται απόλυτα με το φυσικό περιβάλλον. Πλέον υπάρχουν και καινούριοι ξενώνες οι οποίοι όμως είναι χτισμένοι ακολουθώντας την παραδοσιακή αρχιτεκτονική. Τα υλικά που χρησιμοποιήθηκαν είναι κυρίως πέτρα και ξύλο από κυπαρίσσι. Η επίπλωση και η διακόσμηση είναι από ντόπια υλικά και χειροποίητες κατασκευές. Όλοι οι ξενώνες διαθέτουν πλήρως εξοπλισμένες κουζίνες, τζάκι, τηλεόραση, A/C και κεντρική θέρμανση, λουτρά με μπανιέρα ή ντους, επιπλωμένα μπαλκόνια ή αυλές με κήπο και θέα στο βουνό, στη θάλασσα ή στο χωριό.

Οι ξενώνες (πίνακας 4.1, 4.4, 4.3) λειτουργούν καθ' όλη τη διάρκεια του χρόνου. Οι τιμές για δύο άτομα για την καλοκαιρινή περίοδο (01/04 – 31/10) κυμαίνονται από 65 μέχρι 200 ευρώ τη βραδιά, ανάλογα τον τύπο ξενώνα και την χειμερινή περίοδο (01/11 – 31/03) από 75 μέχρι 110 ευρώ τη βραδιά.

**Πίνακας 4.1: Ξενώνες στην παλιά γειτονιά**

Όνομα ξενώνα	Αριθμός κλινών	Υποδομάρια	Τοποθεσία
Αγγέλαμος 1	4	1	Βάμος
Αγγέλαμος 2	3	1	Βάμος
Αγρουλίδα 1	3	1	Βάμος
Αγρουλίδα 2	4	1	Βάμος
Αγρουλίδα 3	3	1	Βάμος
Αγρουλίδα 4	3	1	Βάμος
Φάμπρικα 1	4	2	Βάμος
Φάμπρικα 2	4	2	Βάμος
Φάμπρικα 3	2	1	Βάμος
Γιασεμί 1	4	2	Βάμος
Γιασεμί 2	2	1	Βάμος
Απανεμίδι	7	2	Βάμος
Ελαιώνας	6	2	Βάμος
Γεράνι 1	3	1	Βάμος
Γεράνι 2	4	1	Βάμος
Ροδιά 1	6	2	Βάμος
Ροδιά 2	8	3	Βάμος
Φίλιππος	4	1	Ντουλιανά
Ρόδι	5	1	Ντουλιανά
Στροφιλιά 1	2	1	Σελλιά

Στροφιλιά 2	5	2	Σελλιά
Στροφιλιά 3	5	2	Σελλιά
Στροφιλιά 4	4	1	Σελλιά

Πηγή: Vamos Traditional Village

#### Πίνακας 4.2 : Ξενώνες με κοινόχρηστη πισίνα

Όνομα ξενώνα	Αριθμός κλινών	Υπνοδωμάτια	Τοποθεσία
Αροσμαρί 1	3	1	Βάμος
Αροσμαρί 2	3	1	Βάμος
Αροσμαρί 3	2	1	Βάμος
Αροσμαρί 4	2	1	Βάμος
Αροσμαρί 8	4	2	Βάμος
Άνθια 1	4	1	Βάμος
Άνθια 2	4	1	Βάμος
Άνθια 3	4	1	Βάμος
Ελιάνθος 1	4	1	Βάμος
Ελιάνθος 2	4	1	Βάμος
Ελιάνθος 3	4	1	Βάμος
Ελιάνθος 4	5	1	Βάμος
Ηλιάνθος 1	6	2	Ντουλιανά
Ηλιάνθος 2	6	2	Ντουλιανά
Ηλιάνθος 3	6	2	Ντουλιανά
Μανόλης 1	3	1	Ντουλιανά
Μανόλης 2	5	2	Ντουλιανά
Αγάπη	6	2	Ντουλιανά
Λυδία	5	2	Ντουλιανά
Δίας	3	1	Ντουλιανά
Ήρα	3	1	Ντουλιανά
Μυλόπετρα 1	8	3	Ντουλιανά
Μυλόπετρα 2	4	1	Ντουλιανά
Τσιβαράς 1	6	2	Τσιβαράς
Τσιβαράς 2	6	2	Τσιβαράς
Τσιβαράς 3	6	2	Τσιβαράς

Πηγή: Vamos Traditional Village

#### Πίνακας 4.3: Ξενώνες με ιδιωτική πισίνα

Όνομα ξενώνα	Αριθμός κλινών	Υπνοδωμάτια	Τοποθεσία
Ερατώ	6	2	Βάμος
Αθηνά	5	1	Βάμος
Δρυδάκια 1	8	3	Βάμος
Δρυδάκια 2	8	3	Βάμος
Ζόνερα 1	7	3	Νίππος
Ζόνερα 2	7	3	Νίππος
Τσιβαράς 4	6	3	Τσιβαράς

Πηγή: Vamos Traditional Village

#### 4.2.2) Το τουριστικό γραφείο

Το τουριστικό γραφείο της εταιρίας βρίσκεται στην είσοδο της παλιάς γειτονιάς του Βάμου. (βλ. σχεδιάγραμμα 4.1, παράρτημα II ). Η παλιά γειτονιά, όπως άλλωστε υποδηλώνει και η ονομασία της, ήταν το κέντρο του χωριού μέχρι τις πρώτες δεκαετίες του 20ου αιώνα και ακόμα και σήμερα εξακολουθεί να είναι το πιο όμορφο κομμάτι του, γεμάτο παλαιά αρχοντικά και λιθόστρωτα σοκάκια (καλντερίμια). (Βλ. εικόνα 1)



**Εικόνα 1:Σοκάκι στο Βάμο**  
**Πηγή: [www.vamosvillage.gr](http://www.vamosvillage.gr)**

Η βασική λειτουργία του τουριστικού γραφείου είναι η υποδοχή και εξυπηρέτηση των πελατών, ακριβώς όπως η reception ενός ξενοδοχείου. Οι πελάτες φτάνουν στο γραφείο ώστε να κάνουν check in και να οδηγηθούν στους ξενώνες τους. Κατά την άφιξη τους, τους δίνονται πληροφορίες για το χωριό και την ευρύτερη περιοχή (βλ. Σχεδιάγραμμα 4.2, παράρτημα II) , προτεινόμενες δραστηριότητες όπως: εκδρομές με το αυτοκίνητο, πεζοπορίες, τοπικά πολιτιστικά δρώμενα, εναλλακτικές δραστηριότητες όπως μαθήματα Κρητικής κουζίνας, αγροτικές ασχολίες και άλλες δραστηριότητες οι οποίες θα αναφερθούν αναλυτικά παρακάτω.

Όμως η λειτουργία του τελικά είναι πολύ πιο σύνθετη.

«Το γραφείο μας, εκτός από την εξυπηρέτηση των πελατών μας, λειτουργεί και σαν γραφείο τουριστικών πληροφοριών. Καθημερινά κατά την θερινή περίοδο, μεγάλος αριθμός επισκεπτών αναζητά παντός είδους πληροφορίες τόσο για την περιοχή μας όσο και για τον νομό και το νησί ολόκληρο. Εάν και είναι χαρά μας να προωθούμε, στο βαθμό που μπορούμε, τον τόπο μας, πιστεύω ότι θα έπρεπε να



υπήρχε και κάποια κρατική μέριμνα» προσωπική συνέντευξη, Έλενα Νίκα, υπάλληλος του τουριστικού γραφείου.

#### **4.2.3) Το καφέ «Λιακωτό»**

Το καφέ Λιακωτό στεγάζεται σε ένα ιστορικό κτίριο του 1899. Η Vamos Traditional Village αναπαλαιώσε το κτίριο και λόγω της γοητείας του και της πανοραμικής του θέας στα Λευκά Όρη αλλά και σε όλο τον γύρω ορίζοντα, αποφάσισε να το αξιοποιήσει σαν art-café.

Το καφέ εκτός ότι εξυπηρετεί άμεσα με τους ξενώνες, καθώς εκεί σερβίρετε το πρωινό (μπουφέ με φρέσκα τοπικά προϊόντα) , συχνά οργανώνει και φιλοξενεί ιδιαίτερα σημαντικά πολιτιστικά και καλλιτεχνικά δρώμενα, όπως βραδιές με ζωντανή μουσική, προβολή ταινιών, εκθέσεις και ομιλίες.

#### **4.2.4) Ταβέρνα «Η στέρνα του Μπλουμοσήφης»**

Κτίριο του 1905 που πρωτολειτούργησε σαν καφέ. Ο κυρίως χώρος περιελάμβανε και τη στέρνα, η οποία έχει διατηρηθεί ως τις μέρες μας και χρησιμοποιούταν για να διατηρεί δροσερά τα αναψυκτικά. Ο Μπλουμοσήφης ήταν ο πρώτος ιδιοκτήτης. Το όνομά του ήταν παρατσούκλι που βγήκε από το Μπλούμης που σημαίνει σκουρόχρωμος και το Σήφης που ήταν το κανονικό του όνομα. Υπήρξαν περίοδοι που το καφέ γνώρισε μεγάλες στιγμές, κυρίως στη δεκαετία του '80, όπου πολλά κοινωνικά και πολιτιστικά γεγονότα συνέβαιναν στο Βάμο και πολλοί διάσημοι καλλιτέχνες επέλεξαν το καφέ για το ποτό και τη χαλάρωσή τους.

Στις μέρες μας ο Μπλουμοσήφης είναι μια καταξιωμένη παραδοσιακή Κρητική ταβέρνα με γεύσεις από την αυθεντική Κρήτη και χρήση αποκλειστικά εξαιρετικού παρθένου τοπικού ελαιόλαδου.

#### **4.2.5) Δραστηριότητες**

Το τουριστικό γραφείο οργανώνει ή προωθεί ένα πολύ ευρύ φάσμα τοπικών δραστηριοτήτων, που περιλαμβάνουν, μαθήματα παραδοσιακής Κρητικής μαγειρικής, πεζοπορίες, εποχιακές δραστηριότητες και επισκέψεις σε μονάδες παραγωγής τοπικών προϊόντων, διαδρομές με αυτοκίνητο ή μηχανή και παρουσιάζονται παρακάτω:

### • Μαθήματα παραδοσιακής Κρητικής μαγειρικής

Τα μαθήματα πραγματοποιούνται με γκρουπ τεσσάρων μέχρι δέκα ατόμων. Κάθε μάθημα διαρκεί 4 με 5 ώρες. Οι συμμετέχοντες μαγειρεύουν πέντε παραδοσιακά Κρητικά πιάτα με την καθοδήγηση ενός επαγγελματία μάγειρα και τους δίνονται γραπτώς οι συνταγές για όλα τα πιάτα που παρασκευάζουν. Κατά τη διάρκεια του μαθήματος παρέχονται πληροφορίες για την χρήση των παραδοσιακών βοτάνων και άλλες χρήσιμες πληροφορίες. Στο τέλος του μαθήματος ακολουθεί δείπνο.

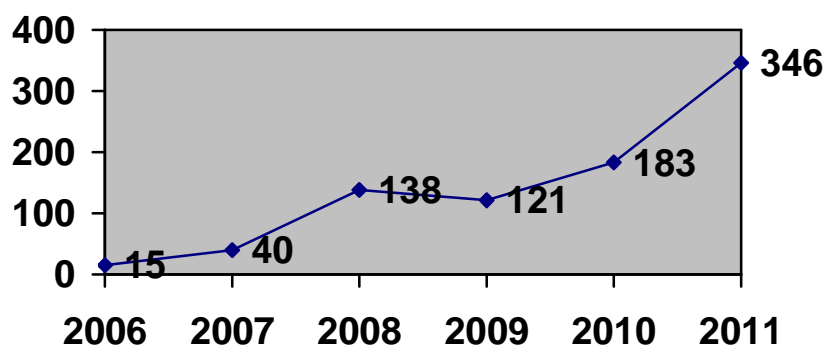
Το κόστος είναι 50 ευρώ το άτομο για τους ενήλικες και 25 ευρώ για τα παιδιά μέχρι 18 χρονών. Τα μαθήματα πραγματοποιούνται σε ένα παλιό ελαιοτριβείο του 1846.(βλ. εικόνα 2)



**Εικόνα 2: Αίθουσα μαγειρικής**  
**Πηγή: [www.vamosvillage.gr](http://www.vamosvillage.gr)**

Τα μαθήματα μαγειρικής ξεκίνησαν το 2006 και τα τελευταία 2 χρόνια αποτελούν την πιο δημοφιλή δραστηριότητα του τουριστικού γραφείου, η οποία εκτός από τα έσοδα που αποφέρει, αποτελεί και μια πολύ καλή διαφήμιση. (βλέπε διάγραμμα 4.4) Αρκεί μόνο να αναφερθεί ότι, κατά την θερινή περίοδο (season) 2011, 30 από τα άτομα που συμμετείχαν στα μαθήματα, βρέθηκαν στην Κρήτη στα πλαίσια των διακοπών με κρουαζιερόπλοια, τα οποία έφταναν στο λιμάνι του Ηρακλείου στις 08:30 το πρωί και σάλπαραν ξανά στις 17:00.

Διάγραμμα 4.4 : Αριθμός συμμετεχόντων στα μαθήματα μαγειρικής ανά έτος



Πηγή : Επεξεργασία στοιχείων Vamos Traditional Village

#### • Πεζοπορίες

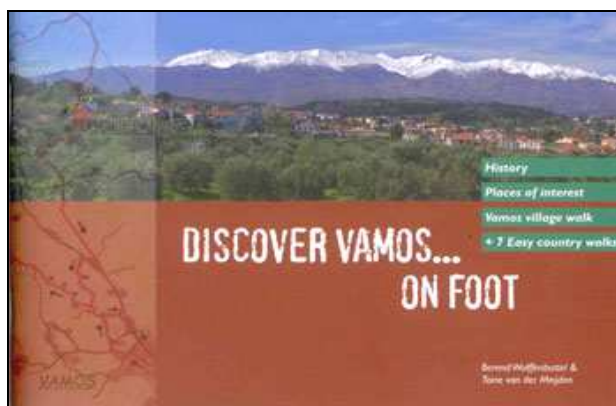
Το χωριό του Βάμου και γενικότερα η επαρχία του Αποκόρωνα, συνδυάζει πανέμορφα τοπία με καταπράσινους λόφους και παραδοσιακά χωριά, ψηλά βουνά και όμορφα φαράγγια. Η περιοχή προσφέρει πολλές εύκολες και δύσκολες διαδρομές, περίπατους με ιστορικό και λαογραφικό ενδιαφέρον αλλά και περίπατους κατάλληλους για παιδιά.

Το 2005 το τουριστικό γραφείο ξεκίνησε τις οργανωμένες πεζοπορίες (guided walks) με μικρά γκρουπ. Τα πρώτα 2 χρόνια η δραστηριότητα αυτή είχε ικανοποιητική ζήτηση η οποία όμως άρχιζε σταδιακά να φθίνει. Οι πελάτες θέλοντας να είναι πιο ανεξάρτητοι, άρχισαν να αναζητούν πεζοπορίες που μπορούσαν να κάνουν μόνοι τους. Έτσι το 2009 κυκλοφόρησε το πρώτο βιβλίο-οδηγός για πεζοπορίες στην περιοχή του Βάμου, με τον τίτλο “Discover Vamos... on foot” γραμμένο στην αγγλική γλώσσα.

Σήμερα υπάρχουν δύο ακόμα βιβλία-οδηγοί: “Discover Kavros & Georgiourlis...On Foot”- για την περιοχή της Γεωργιούπολης (διαθέσιμο και στη Γερμανική γλώσσα) και “Discover Kalives & Almirida...On Foot” - για την περιοχή των Καλυβών και της Αλμυρίδας. Οι περιοχές αυτές είναι πολύ κοντά στο Βάμο. Τα βιβλία είναι γραμμένα στην αγγλική γλώσσα.

Κάθε βιβλίο περιέχει περιγραφές πεζοποριών, με λεπτομερείς χάρτες και πολλές πολύχρωμες εικόνες. Στόχος είναι να μπορέσει ο επισκέπτης να καλύψετε μια σχετικά

μικρή περιοχή με τα πόδια, να ανακαλύψει τοπικές διαδρομές και αξιοθέατα και να απολαύσει το φυσικό περιβάλλον.



Εικόνα 3:Βιβλίο-οδηγός  
Πηγή: [www.vamosvillage.gr](http://www.vamosvillage.gr)

Φυσικά υπάρχει πάντα η δυνατότητα, κατόπιν συνεννόησης με το τουριστικό γραφείο, για την πραγματοποίηση πεζοποριών με ξεναγό.

Οι μόνες προγραμματισμένες, οργανωμένες πεζοπορίες είναι δύο φορές την εβδομάδα στο φαράγγι της Σαμαριάς και μία φορά την εβδομάδα μια πεζοπορία που συνδυάζει τον περίπατο στη φύση και την γνωριμία με την ιστορία του τόπου.

#### • **Εποχιακές δραστηριότητες και επισκέψεις σε μονάδες παραγωγής τοπικών προϊόντων**

Μέσα από τις εποχιακές δραστηριότητες δίνεται, στον επισκέπτη η δυνατότητα να γνωρίσει και να βιώσει την αυθεντική Κρήτη και να έρθει σε επαφή με τους ντόπιους. Ανάλογα με την εποχή, οργανώνονται οι παρακάτω ομαδικές δραστηριότητες:

##### ➤ **Συγκομιδή σταφυλιών (από τέλος Αυγούστου μέχρι τέλος Σεπτεμβρίου)**

Οι επισκέπτες συμμετέχουν στην συγκομιδή των σταφυλιών στους αμπελώνες και στο πάτημα τους στα πατητήρια.

##### ➤ **Απόσταξη τσικουδιάς (Οκτώβριος)**

Οι συμμετέχοντες επισκέπτονται τα «ρακοκάζανα» και παρακολουθούν όλη την διαδικασία της παραγωγής τσικουδιάς από τα στράφυλλα.

➤ **Συγκομιδή ελιάς (τέλος Νοέμβρη μέχρι τέλος Δεκέμβρη)**

Οι επισκέπτες συμμετέχουν στην συγκομιδή των ελιών στους ελαιώνες και στη συνέχεια ακολουθεί ξενάγηση σε τοπικό ελαιουργείο.

➤ **Συγκομιδή πορτοκαλιών (από Δεκέμβριο μέχρι Μάιο)**

Οι επισκέπτες συμμετέχουν στην συγκομιδή των πορτοκαλιών στους πορτοκαλεώνες.

➤ **Συγκομιδή βοτάνων - χόρτων (από Δεκέμβριο μέχρι Απρίλη)**

Η δραστηριότητα αυτή συνδυάζεται με το μάθημα μαγειρικής. Οι συμμετέχοντες μαζεύουν χόρτα και βότανα στους αγρούς και μετά μαγειρεύουν συνταγές με την καθοδήγηση επαγγελματία μάγειρα.

➤ **Παραγωγή τυριού (από Νοέμβριο μέχρι Μάρτιο)**

Οι συμμετέχοντες επισκέπτονται παραδοσιακό, μη εκβιομηχανισμένο, τυροκομείο της περιοχής και παρακολουθούν όλη την διαδικασία της παραγωγής διαφόρων ειδών παραδοσιακών τυριών (γραβιέρα, ανθότυρο).

Συνήθως ακολουθεί επίσκεψη σε ταβέρνα της περιοχής όπου γίνεται επίδειξη παρασκευής ψωμιού (ζύμωμα και ψήσιμο σε ξυλόφουρνο) .

➤ **Ξενάγηση σε οινοποιείο (wine tasting)**

Οι συμμετέχοντες επισκέπτονται οινοποιείο της περιοχής, μαθαίνουν πληροφορίες για την διαδικασία παραγωγής των διαφορετικών ποικιλιών και δοκιμάζουν.

● **Διαδρομές με αυτοκίνητο ή μηχανή**

Ο Βάμος είναι ιδανικά τοποθετημένος σε ένα στρατηγικό σημείο που επιτρέπει σύντομες εξορμήσεις σε άλλες ενδιαφέρουσες τοποθεσίες στην περιφέρεια των Χανίων:

**1. Βάμος - Κεφαλάς – Κόκκινο Χωριό – Γαβαλοχώρι – Δουλιανά – Βάμος, ασφαλτόδρομος, 28 χλμ.**

Μια διαδρομή μέσα από καλοδιατηρημένες παραδοσιακές γειτονιές που συνδυάζουν αρχιτεκτονική του μεσαίωνα, του 19ου αιώνα, και του σήμερα, εντυπωσιακά ζωκλήσια, παλιά σχολεία, πέρασμα από την καλλιεργημένη και άγρια φύση με θέα

στο Κρητικό Πέλαγος και τα Λευκά Όρη, γνωρίστε τους ντόπιους στις πλατείες των χωριών.

**2. Βάμος – Θέρισσο, ασφαλτόδρομος, 45/35 χλμ.( γυρισμός)**

Μια όμορφη διαδρομή η οποία φτάνει σε ύψος 1000μ. με συναρπαστική θέα του κόλπου της Σούδας, περνά από τα φαράγγια Μαχαίροι, Δίκταμος, και Θέρισσος, δραματικές αλλαγές του τοπίου από άγριους λόφους σε πράσινα δάση, παλιά αγροτικά χωριά.

**3. Βάμος - Γεωργιούπολη – Λίμνη Κουρνά – Πηγές Αργυρούπολης,25 χλμ.**

Μια διαδρομή κατά τη διάρκεια της οποίας απολαμβάνετε τα Λευκά Όρη στα δεξιά και τον κόλπο της Γεωργιούπολης στα αριστερά, για να φτάσετε στη λίμνη Κουρνά (μετά τη Γεωργιούπολη), όπου μπορείτε να απολαύσετε τη χλωρίδα και την πανίδα της λίμνης κάνοντας θαλάσσιο ποδήλατο και να οδηγήσετε ως την Αργυρούπολη μέσω του χωριού Κουρνάς, όπου θαυμάζετε την πλούσια πράσινη φύση και τους δροσερούς καταρράκτες.

**4. Βάμος – Καλαμίτσι Αλεξάνδρου –Βρύσσες Αλικάμπος – Βαφές – Τζιτζιφές-Φρές – Πεμόνια – Κάινα – Βάμος, ασφαλτόδρομος, 28 χλμ.**

Μια εύκολη διαδρομή μέσω γραφικών χωριών και πράσινου δασικού δρόμου, στάση για γιαούρτι με μέλι κάτω από τα μεγάλα πλατάνια στις Βρύσσες δίπλα στο ποτάμι, καλό φαγητό στο Βαφέ, Τζιτζιφέ, και Νίππος, και για τους φανατικούς του καλού Κρασιού δοκιμή κρασιών στον καλύτερο παραγωγό της περιοχής, τον Ντουράκη στον Αλικάμπο.

**5. Βάμος – Ασκύφου – Χώρα Σφακίων, ασφαλτόδρομος 65 χλμ.**

Δραματικές αλλαγές του τοπίου καθώς περνάτε τα Λευκά Όρη. Αφήνοντας πίσω το βορρά, οδηγείται στην πεδιάδα της Ασκύφου και απολαμβάνετε τη θέα του φαραγγιού Ίμβρος (βατό φαράγγι, 2 ½ ώρες περπάτημα) και του Λυβικού Πελάγους.

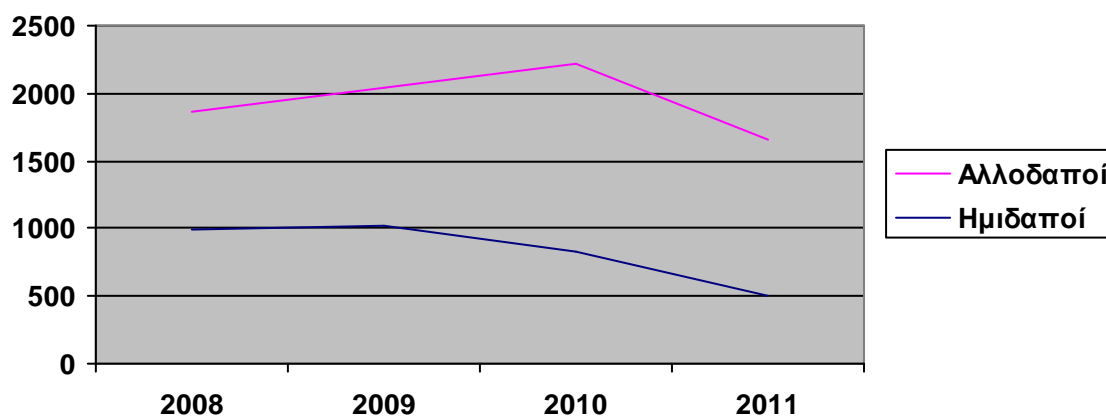
### 4.3 Τουριστική ζήτηση

Υπάρχουν διάφοροι τρόποι με τους οποίους μπορεί να μετρηθεί η τουριστική ζήτηση ενός τόπου σε καθορισμένη χρονική στιγμή. Οι πιο συνήθεις είναι η ανάλυση του αριθμού αφίξεων και η ανάλυση των διανυκτερεύσεων στον τόπο παραμονής τους (Ηγουμενάκης, τόμ.β',1992).

#### 4.3.1) Αφίξεις

Από τα στοιχεία της επιχείρησης για τις αφίξεις, μπορούν να εξαχθούν αριθμητικά αποτελέσματα για την τουριστική ζήτηση των ξενώνων. Το γράφημα 4.1 που ακολουθεί δίνει τη χρονική εξέλιξη αλλά και την προέλευση των τουριστών για τα έτη 2008-2011.

Γράφημα 4.1 : Αφίξεις τουριστών στους παραδοσιακούς ξενώνες ανά έτος

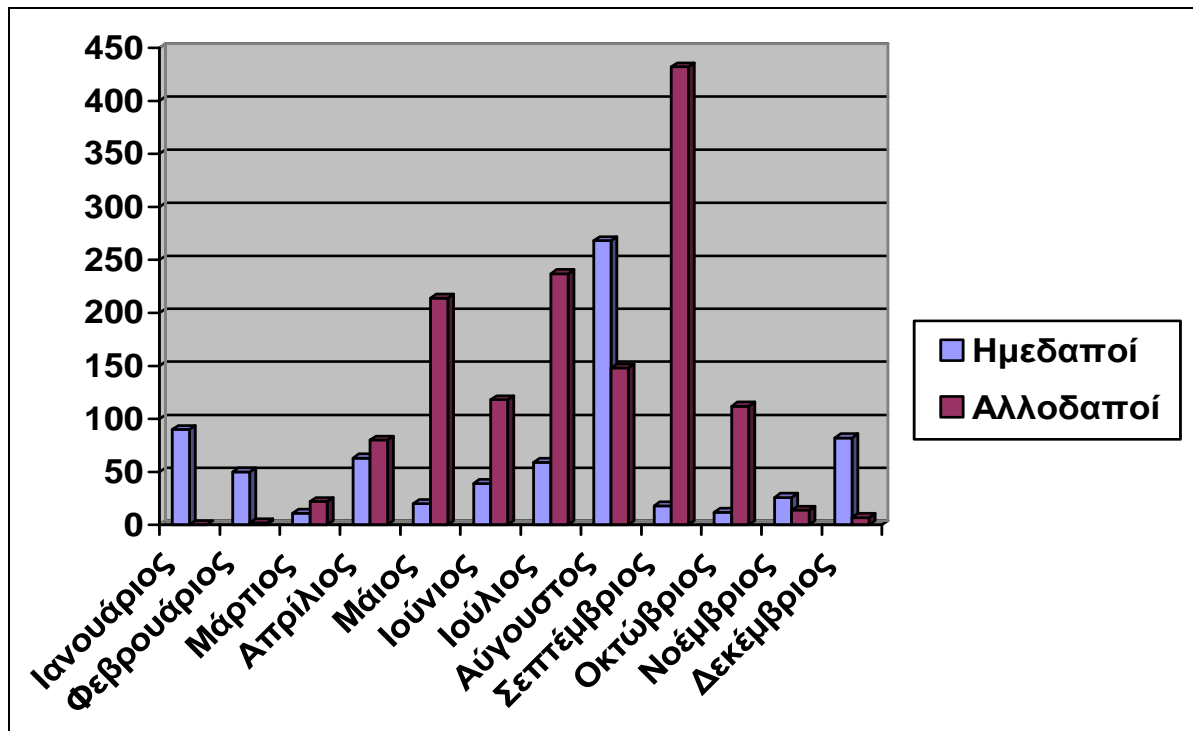


Πηγή: Vamos Traditional Village (Επεξεργασία στοιχείων)

Από το γράφημα 4.1 φαίνεται η σημαντική υπεροχή των αλλοδαπών τουριστών στις αφίξεις, η οποία εκφράζει μια διαρκώς αυξανόμενη τάση τουριστικής ζήτησης από το 2008 έως το 2010 και την αρχή μιας πτωτικής πορείας στη συνέχεια.

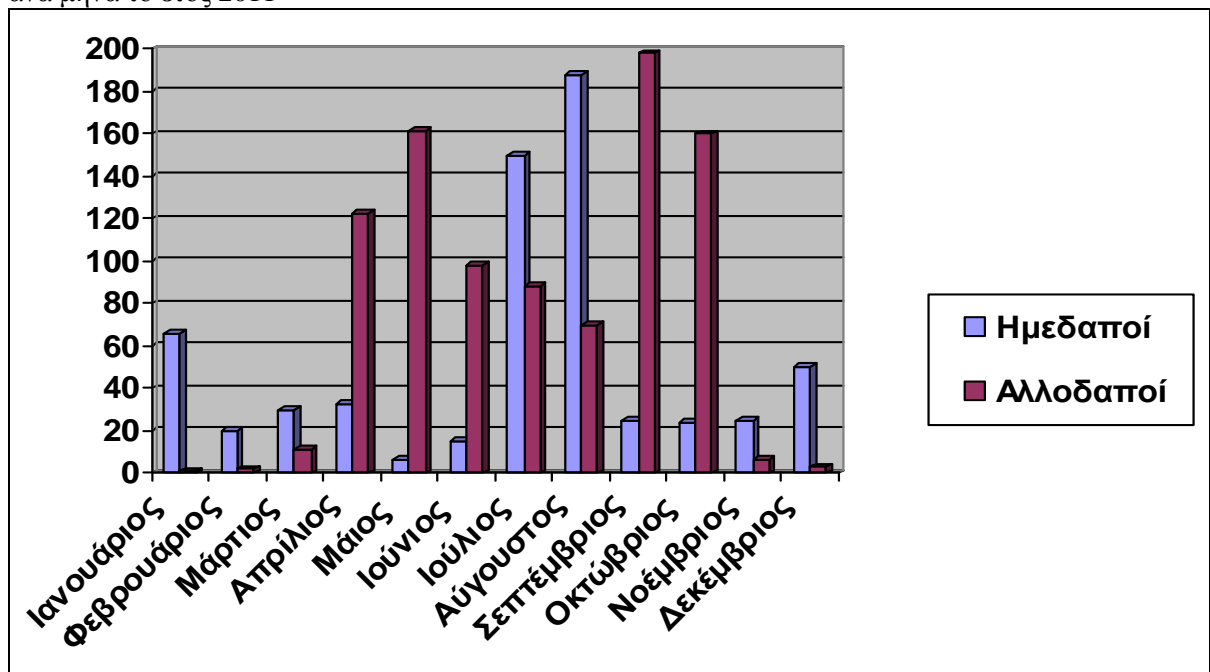
Από στοιχεία της επιχείρησης δημιουργήθηκαν τα γραφήματα 4.2 και 4.3 που ακολουθούν, τα οποία παρουσιάζουν τις αφίξεις στους παραδοσιακούς ξενώνες αλλοδαπών και ημεδαπών τουριστών ανά μήνα (ετών 2010 και 2011).

Γράφημα 4.2: Αφίξεις ημεδαπών και αλλοδαπών τουριστών στους παραδοσιακούς ξενώνες ανά μήνα το έτος 2010



Πηγή: Vamos Traditional Village (επεξεργασία στοιχείων έτους 2010)

Γράφημα 4.3 : Αφίξεις ημεδαπών και αλλοδαπών τουριστών στους παραδοσιακούς ξενώνες ανά μήνα το έτος 2011



Πηγή: Vamos Traditional Village (επεξεργασία στοιχείων έτους 2011)



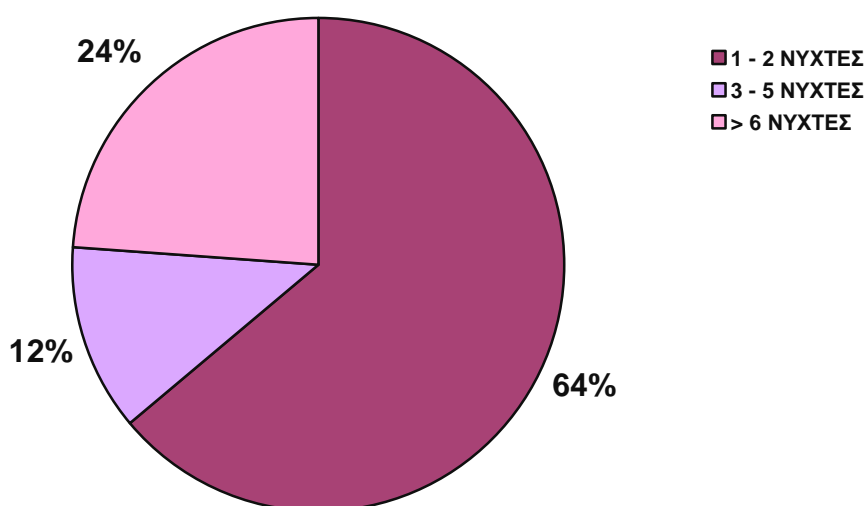
Από τα παραπάνω δύο γραφήματα (4.2 & 4.3) διεξάγονται ορισμένα σημαντικά συμπεράσματα. Οι μήνες αιχμής των αφίξεων είναι διαφορετικοί για τους ημεδαπούς και διαφορετικοί για τους αλλοδαπούς τουρίστες. Οι ημεδαποί παρουσιάζουν τις μέγιστες τιμές είναι οι καλοκαιρινοί μήνες Ιούλιος, Αύγουστος καθώς και οι μήνες Δεκέμβριος, Ιανουάριος (διακοπές Χριστουγέννων και Πρωτοχρονιάς). Όμως, όσον αφορά τους αλλοδαπούς τουρίστες που διαμένουν στους παραδοσιακούς ξενώνες, παρουσιάζουν μέγιστη τιμή των αφίξεων τους μήνες Απρίλιο, Μάιο, Σεπτέμβριο και Οκτώβριο, καθώς και αρκετά σημαντική κίνηση τους μήνες Ιούλιο και Αύγουστο.

Για το λόγο αυτό κρίθηκε απαραίτητο να παρουσιαστεί ξεχωριστά παρακάτω, το προφίλ του ημεδαπού και του αλλοδαπού τουρίστα.

#### 4.3.2) Το προφίλ του ημεδαπού τουρίστα

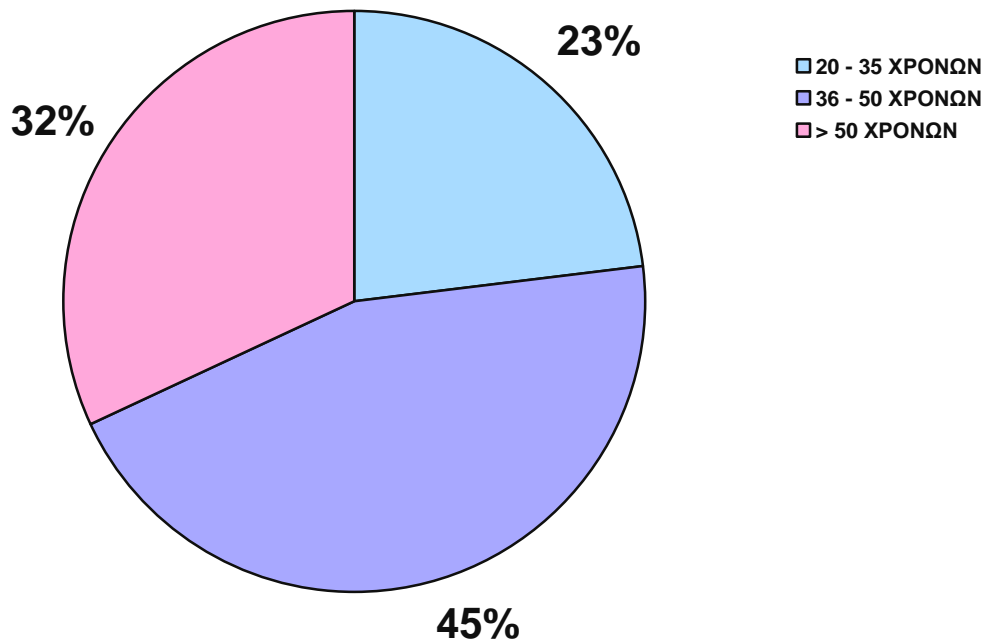
Σύμφωνα με τα στοιχεία της επιχείρησης για το έτος 2011, δημιουργήθηκαν τα παρακάτω γραφήματα:

#### 4.4 ΔΙΑΡΚΕΙΑ ΠΑΡΑΜΟΝΗΣ



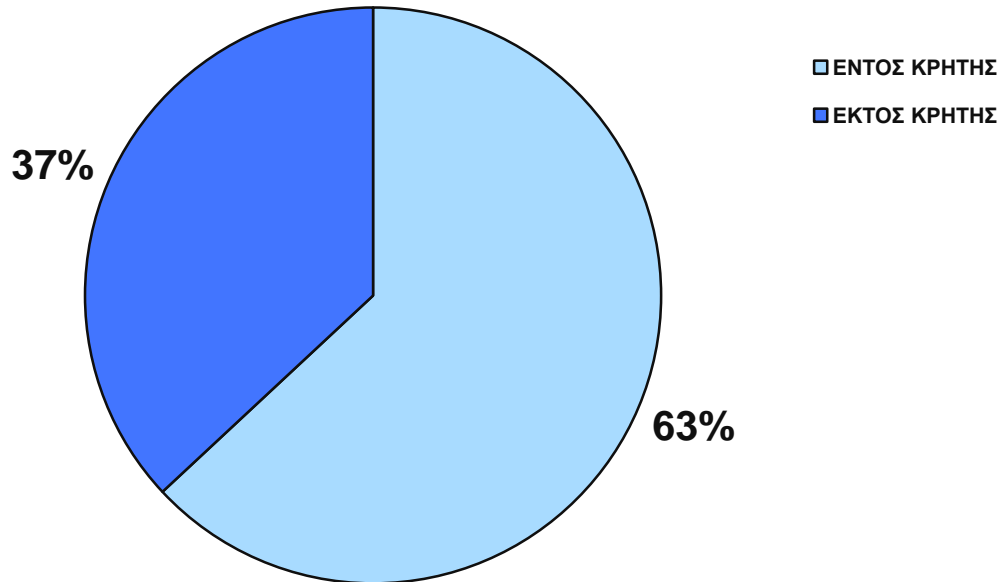
Σύμφωνα με το παραπάνω γράφημα το μεγαλύτερο ποσοστό των ημεδαπών τουριστών (64%) διαμένει στους ξενώνες 1 – 2 νύχτες, το 12% 3 – 5 ημέρες, ενώ το 24% από 6 νύχτες και πάνω .

## 4.5 ΗΛΙΚΙΑΚΕΣ ΟΜΑΔΕΣ



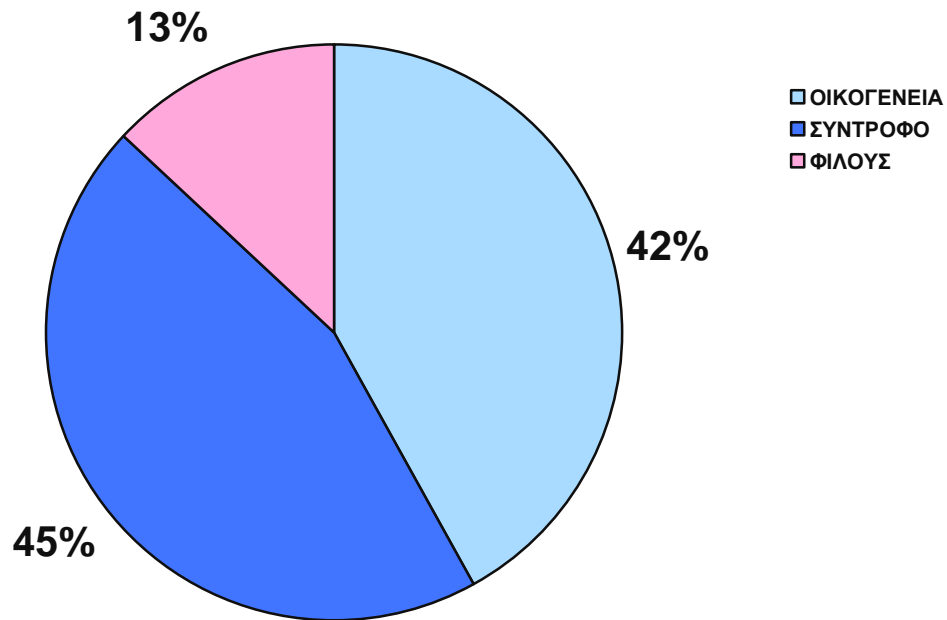
Σύμφωνα με το παραπάνω γράφημα το μεγαλύτερο ποσοστό των ημεδαπών τουριστών (45 %) είναι μεταξύ 36 και 50 ετών, το 32 % είναι άνω των 50 ετών, ενώ το 23 % είναι μεταξύ 20 και 35 ετών.

#### 4.6 ΤΟΠΟΣ ΔΙΑΜΟΝΗΣ



Σύμφωνα με το παραπάνω γράφημα το μεγαλύτερο ποσοστό των ημεδαπών τουριστών (63 %) κατοικούν εντός Κρήτης, ενώ το 37 % κατοικούν εκτός Κρήτης.

#### 4.7 ΤΙΣ ΕΠΙΣΚΕΨΕΙΣ ΤΟΥΣ ΤΙΣ ΚΑΝΟΥΝ ΣΥΝΗΘΩΣ ΜΕ:



Σύμφωνα με το παραπάνω γράφημα οι περισσότεροι Έλληνες τουρίστες επιλέγουν να διαμείνουν στους παραδοσιακούς ξενώνες με την οικογένεια ή το σύντροφο τους και ένα αισθητά μικρότερο ποσοστό (13%) με παρέες φίλων.

#### **ΣΥΜΠΕΡΑΣΜΑ**

Σύμφωνα με όλα τα παραπάνω γραφήματα (4.4 – 4.7) και την κα Νίκα (υπεύθυνη του τουριστικού γραφείου της Vamos Traditional Village), το προφίλ του ημεδαπού τουρίστα που επιλέγει να διαμείνει στους παραδοσιακούς ξενώνες είναι το παρακάτω:

Την χειμερινή περίοδο, οι Έλληνες τουρίστες προέρχονται κυρίως από την Κρήτη, ιδιαίτερα από την πόλη του Ηρακλείου, είναι μεταξύ 36 και 50 ετών, είτε οικογένειες με παιδιά, είτε ζευγάρια και διαμένουν μέχρι 5 νύχτες, κυρίως τους διακοπές Χριστουγέννων και Πρωτοχρονιάς.

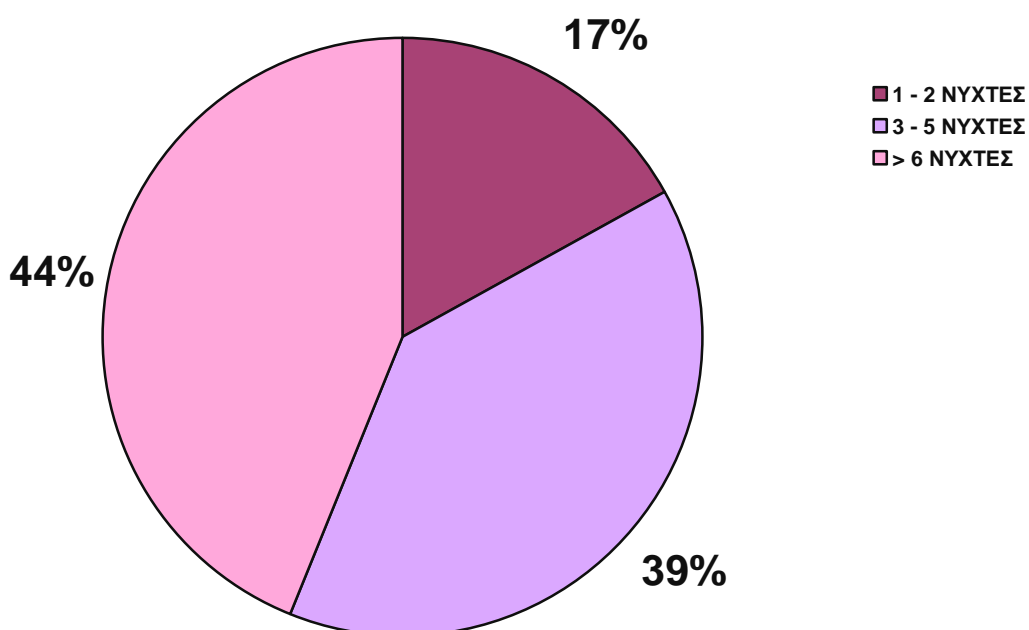
Την καλοκαιρινή περίοδο αξιόλογη τουριστική κίνηση υπάρχει τους μήνες Ιούλιο, Αύγουστο και ισχύουν περίπου τα ίδια στοιχεία, με την διαφορά ότι οι τουρίστες προέρχονται κυρίως εκτός Κρήτης και διαμένουν για περισσότερες από 5 νύχτες.

Ο Έλληνας τουρίστας επιλέγει τους παραδοσιακούς ξενώνες στο Βάμο για να χαλαρώσει στην ήρεμη ατμόσφαιρα του χωριού. Δεν το ενδιαφέρει να συμμετέχει σε δραστηριότητες ή να έρθει σε επαφή με το ντόπιο στοιχείο.

### 4.3.3) Το προφίλ του αλλοδαπού τουρίστα

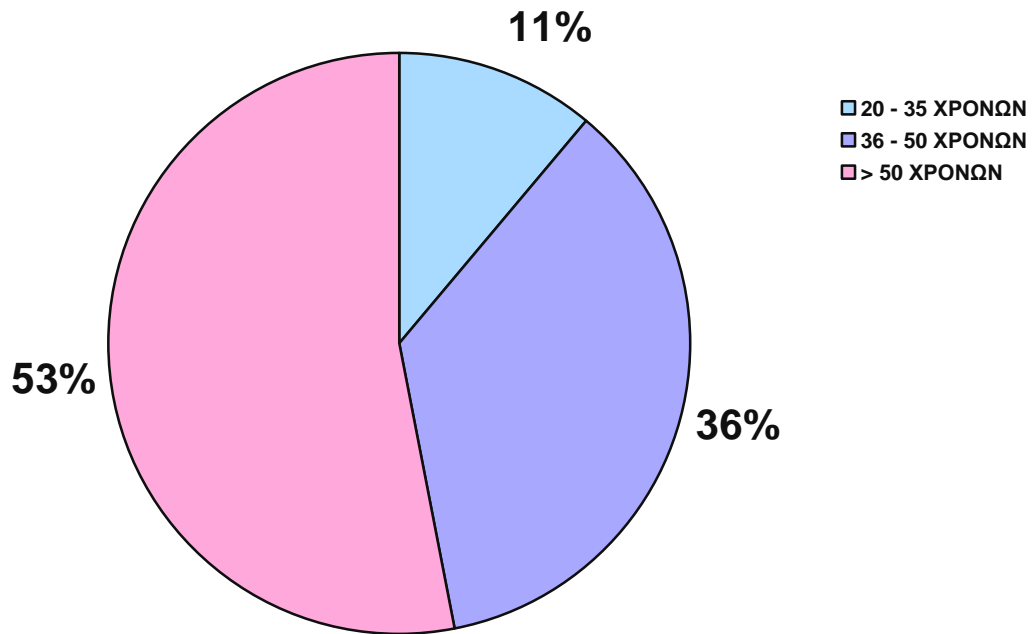
Σύμφωνα με τα στοιχεία της επιχείρησης δημιουργήθηκε τα παρακάτω γραφήματα:

#### 4.8 ΔΙΑΡΚΕΙΑ ΠΑΡΑΜΟΝΗΣ



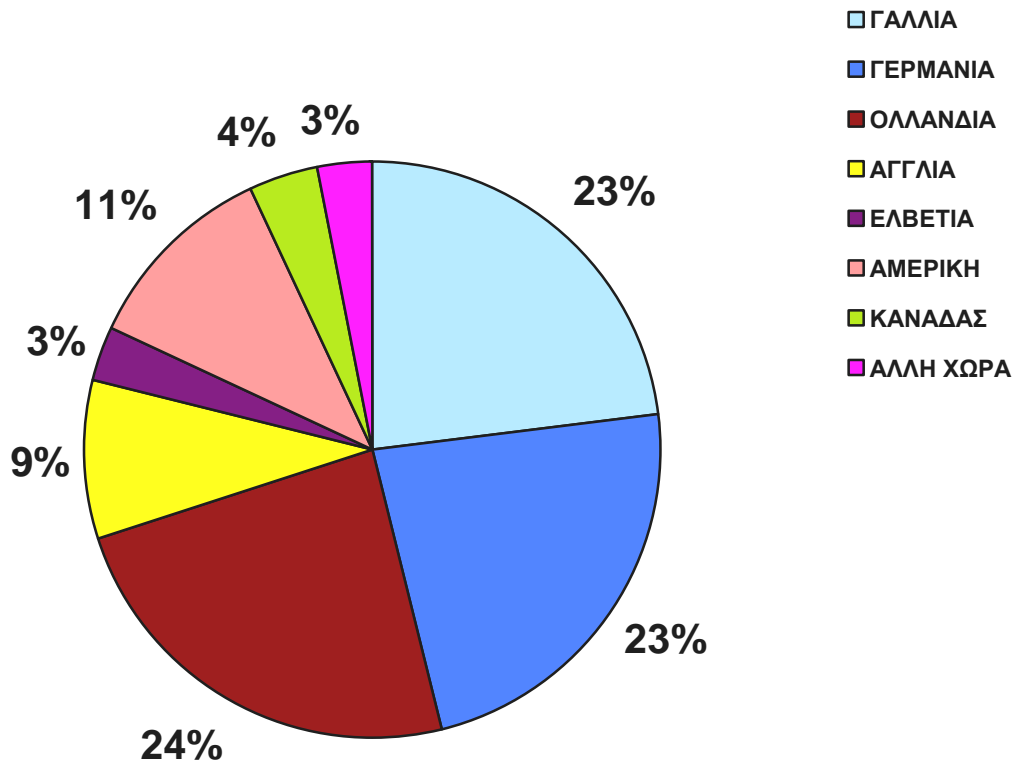
Σύμφωνα με το παραπάνω γράφημα το μεγαλύτερο ποσοστό των αλλοδαπών τουριστών (44 %) διαμένει στους ξενώνες πάνω από 6 νύχτες, το 39 % 3 – 5 νύχτες, ενώ το 17% 1-2 νύχτες.

#### 4.9 ΗΛΙΚΙΑΚΕΣ ΟΜΑΔΕΣ



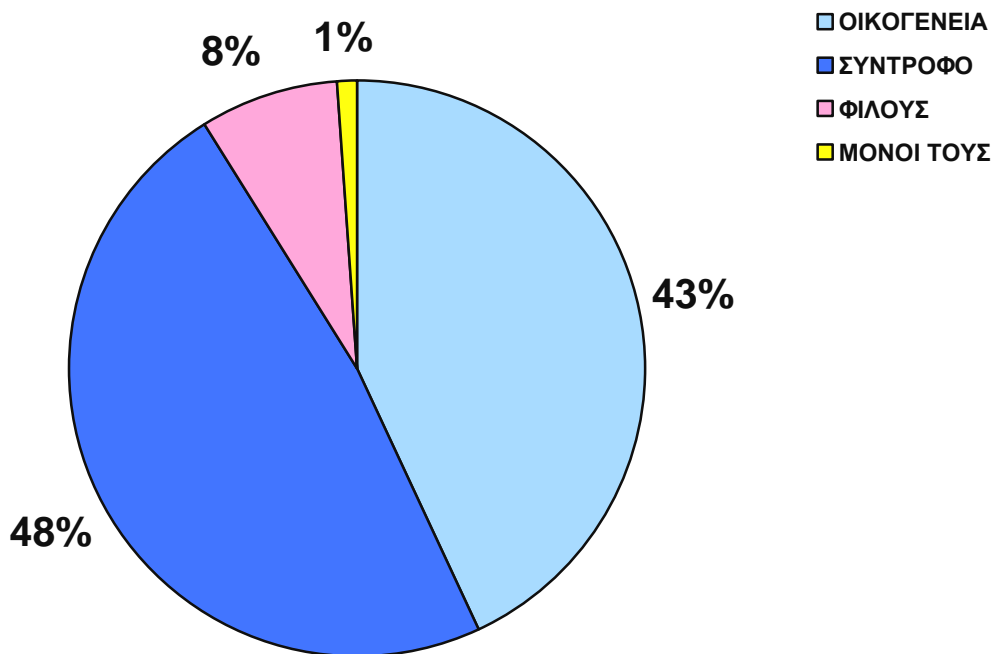
Σύμφωνα με το παραπάνω γράφημα το μεγαλύτερο ποσοστό των αλλοδαπών τουριστών (53 %) είναι άνω των 50 ετών, το 36% είναι μεταξύ 36 και 50 ετών, ενώ το 11 %, είναι μεταξύ 20 και 35 ετών.

#### 4.10 ΧΩΡΑ ΠΡΟΕΛΕΥΣΗΣ



Σύμφωνα με το παραπάνω γράφημα ο μεγαλύτερος όγκος των τουριστών προέρχονται από την Ολλανδία, Γαλλία και Γερμανία με ισόποσα ποσοστά, τα οποία συγκεντρώνουν το 70% της συνολικής ζήτησης. Ακολουθεί η Αμερική με ποσοστό 11% και η Αγγλία με ποσοστό 9% και το υπόλοιπο 10% διαμορφώνεται από τις χώρες Καναδά και Ελβετία και άλλες χώρες, 3%.

#### 4.11 ΤΙΣ ΕΠΙΣΚΕΨΕΙΣ ΤΟΥΣ ΤΙΣ ΚΑΝΟΥΝ ΣΥΝΗΘΩΣ ΜΕ:



Σύμφωνα με το παραπάνω γράφημα οι περισσότεροι αλλοδαποί τουρίστες επιλέγουν να διαμείνουν στους παραδοσιακούς ξενώνες με την οικογένεια ή το σύντροφο τους , ένα πολύ μικρό ποσοστό (8%) με παρέες φίλων και ένα ελάχιστο ποσοστό (1%) μόνοι τους.

#### ΣΥΜΠΕΡΑΣΜΑ

Σύμφωνα με όλα τα παραπάνω γραφήματα (4.8 – 4.11) και την κα Νίκα (υπεύθυνη του τουριστικού γραφείου της Vamos Traditional Village), το προφίλ του αλλοδαπού τουρίστα που επιλέγει να διαμείνει στους παραδοσιακούς ξενώνες είναι το παρακάτω:

Οι αλλοδαποί διαμένουν στους ξενώνες κατά την καλοκαιρινή περίοδο. Οι επισκέψεις τους κατά την χειμερινή περίοδο είναι ελάχιστες έως μηδενικές . Προέρχονται κυρίως από την Γαλλία, Ολλανδία και Γερμανία. Είναι κυρίως άνω των



πενήντα ετών αλλά και μεταξύ 36 και 50 ετών, είτε οικογένειες με παιδιά, είτε ζευγάρια και διαμένουν τουλάχιστον 6 νύχτες.

Βλέποντας το γράφημα 4.3, παρατηρούμε ότι η τουριστική ζήτηση αυξάνεται απότομα τους μήνες Απρίλιο, Μάιο ενώ μειώνεται σταδιακά από τον Ιούνιο μέχρι τον Αύγουστο, για να κορυφωθεί τους μήνες Σεπτέμβριο και Οκτώβριο. Με βάση το γράφημα 4.10, αυτό είναι απόλυτα κατανοητό, καθώς οι περισσότεροι τουρίστες προέρχονται από χώρες με ψυχρό κλίμα, οπότε οι θερμοκρασίες που επικρατούν στην Ελλάδα τους μήνες Ιούλιο και Αύγουστο είναι, γι' αυτούς, πολύ υψηλές.

Επίσης ο αλλοδαπός τουρίστας επιλέγει τους παραδοσιακούς ξενώνες στο Βάμο, για να έρθει σε επαφή με τη φύση και το ντόπιο στοιχείο σε όλες του τις μορφές και επιδιώκει κατά την διάρκεια της παραμονής του να γίνει όσο το δυνατόν περισσότερο, μέλος μιας μικρής κοινωνίας και να μάθει όσα περισσότερα μπορεί για την παραδοσιακή Κρήτη. Γι' αυτό το λόγο συμμετέχουν και στις δραστηριότητες που διοργανώνει το τουριστικό γραφείο (επισκέψεις σε μονάδες παραγωγής τοπικών, προϊόντων, μαθήματα μαγειρικής, πεζοπορίες).

Όλα τα παραπάνω στοιχεία παρουσιάζονται συνοπτικά στον παρακάτω πίνακα:

<b>ΧΑΡΑΚΤΗΡΙΣΤΙΚΑ</b>	<b>ΗΜΕΔΑΠΟΙ ΤΟΥΡΙΣΤΕΣ</b>	<b>ΑΛΛΟΔΑΠΟΙ ΤΟΥΡΙΣΤΕΣ</b>
<b>ΔΙΑΡΚΕΙΑ ΠΑΡΑΜΟΝΗΣ</b>	1 – 2 διανυκτερεύσεις	> 6 διανυκτερεύσεις
<b>ΗΛΙΚΙΑ</b>	36 – 50 ετών	> 50 ετών
<b>ΤΟΠΟΣ ΔΙΑΜΟΝΗΣ / ΧΩΡΑ ΠΡΟΕΛΕΥΣΗΣ</b>	Κρήτη	Γαλλία, Γερμανία, Ολλανδία
<b>ΧΡΟΝΙΚΗ ΠΕΡΙΟΔΟΣ ΕΠΙΣΚΕΨΗΣ</b>	Χειμώνας / Καλοκαίρι	Άνοιξη / Φθινόπωρο
<b>ΤΙΣ ΕΠΙΣΚΕΨΕΙΣ ΤΟΥΣ ΤΙΣ ΚΑΝΟΥΝ ΣΥΝΗΘΩΣ ΜΕ:</b>	Σύντροφο / Οικογένεια	Σύντροφο / Οικογένεια
<b>ΣΤΟΧΟΣ</b>	Χαλάρωση	Γνωριμία με τον τόπο και τους ντόπιους

## 5. ΣΥΜΠΕΡΑΣΜΑ

### 5.1 Συμπέρασμα

Ο σκοπός αυτής της εργασίας ήταν να παρουσιάσει και να τεκμηριώσει την άποψη της συγγραφέως ότι ο Βάμος μπορεί να αποτελέσει τον ιδανικό προορισμό για τους τουρίστες εναλλακτικού τουρισμού.

Ο Βάμος, με φόντο τα μεγαλοπρεπή Λευκά Όρη και μόλις 7 χιλιόμετρα από την θάλασσα, είναι τοποθετημένος σε ένα στρατηγικό σημείο μεταξύ Χανίων και Ρεθύμνου, στην πανέμορφη και ιστορική επαρχία του Αποκόρωνα.

Η άγρια φύση με την πλούσια χλωρίδα και πανίδα της περιοχής, τα φαράγγια και τα σπήλαια, είναι οι καλύτερες προϋποθέσεις για την ανάπτυξη του οικοτουρισμού, του θεματικού τουρισμού (περιπατητικός τουρισμός, παρατήρηση πουλιών και ζώων, σπηλαιοκατάδυσεις) καθώς και του αγροτουρισμού.

Η μακρά ιστορία του χωριού, αλλά και ολόκληρης της επαρχίας, με την παραδοσιακή αρχιτεκτονική, τα ποικίλα πολιτιστικά στοιχεία, τα αρχιτεκτονικά μνημεία και αξιοθέατα, θα μπορούσαν, με τη σωστή προβολή, να καθιερώσουν τον Βάμο ως προορισμό πολιτιστικού τουρισμού.

Επίσης ο Βάμος όντας κεφαλοχώρι (και μέχρι το 2010, πρωτεύουσα της επαρχίας Αποκορώνου) έχει ένα πολύ καλό δίκτυο κοινωνικών υπηρεσιών, γεγονός που προσφέρει αίσθηση ασφάλειας στον επισκέπτη (ημεδαπό και αλλοδαπό).

Η δραστηριοποίηση της Vamos Traditional Village, η οποία έχει καταφέρει σε πολύ μεγάλο βαθμό να κάνει το Βάμο γνωστό στην Ελλάδα και στο εξωτερικό, ως παραδοσιακό προορισμό, προσελκύει μεγάλο αριθμό αλλοδαπών κυρίως, τουριστών, οι οποίοι συνειδητά αναζητούν διακοπές διαφορετικές από το καθιερωμένο μοντέλο του μαζικού τουρισμού. Η εταιρία είναι μια ιδιαίτερα αξιόλογη ιδιωτική προσπάθεια ανάδειξης της περιοχής και προώθησης της παραδοσιακής πλευράς της Κρήτης, με σεβασμό και σε συνεργασία με το ντόπιο στοιχείο και ένα πολύ καλό παράδειγμα προς μίμηση.

## **ΕΛΛΗΝΙΚΗ ΒΙΒΛΙΟΓΡΑΦΙΑ**

- Ανδριώτης Κωνσταντίνος, (2008), Αειφορία και εναλλακτικός τουρισμός: αγροτουρισμός, οικοτουρισμός, ορεινός και πολιτιστικός τουρισμός, εκδόσεις σταμούλης 2008
- Βαρβαρέσος Σ. Διοίκηση τουρισμού και τουριστικών επιχειρήσεων, ΕΑΠ, Πάτρα, 2000
- Βενετσανοπούλου Γ. Μάρω, Η Κρατική Συμβολή στον Τουρισμό-Εναλλακτικές Μορφές Τουρισμού, Ιστορική Εξέλιξη-Θεσμικό Πλαίσιο, εκδόσεις Interbooks 2006
- Ζαχαράτος Γεράσιμος, Τουριστικός τομέας, οικονομική του τουρισμού και οργάνωση των τουριστικών ταξιδιών, ΕΑΠ, Πάτρα, 1999
- Ηγουμενάκης Νίκος, Τουριστική Οικονομία, τόμ.β', Εκδόσεις : Interbooks, Αθήνα, 1992
- Κιλιπίρης Φώτης , Σημειώσεις για το Μάθημα Εναλλακτικές Μορφές Τουρισμού, Ατει Θεσσαλονίκης, 2008 - 2009
- Κιλιπίρης Φώτης, Αειφόρος Τουριστική ανάπτυξη στις μικρομεσαίες τουριστικές επιχειρήσεις (ξενοδοχεία-ταξιδιωτικά γραφεία), Διδακτορική εργασία, Θεσσαλονίκη, Πανεπιστήμιο Μακεδονίας, 2006
- Πατσουράτης Β.Α. (2002), Η Ανταγωνιστικότητα του Ελληνικού Τουριστικού Τομέα, Αθήνα: Ινστιτούτο Τουριστικών Ερευνών και Προβλέψεων (ΙΤΕΠ), Μελέτες: 12, σελ. 35-36.
- Πλυμάκης Γ. Αντώνης, Σπήλαια στα Χανιά, Εκδόσεις : Νομαρχιακή Αυτοδιοίκηση Χανίων
- Σβορώνου Ε. , Μέθοδοι διαχείρισης του οικοτουρισμού και του τουρισμού σε προστατευόμενες περιοχές, Αθήνα, Υπουργείο Περιβάλλοντος, χωροταξίας και δημοσίων Έργων, 2003
- Σφακιανάκης Μανώλης, Εναλλακτικές μορφές τουρισμού, Εκδόσεις: Ελλήν
- Τσάρτας Π., Περιβαλλοντική κρίση: τουριστική ανάπτυξη, περιβαλλοντικές, οικονομικές και κοινωνικές επιπτώσεις, Αθήνα, εκδόσεις: Σύγχρονη Εποχή, 1993
- Τσάρτας Π., Ελληνική Τουριστική Ανάπτυξη: χαρακτηριστικά, διευρενήσεις, προτάσεις, Αθήνα, εκδόσεις : Κριτική, 2010

## **ΞΕΝΗ ΒΙΒΛΙΟΓΡΑΦΙΑ**

- Aitchison, C. et al. (2000) Leisure and tourism landscapes: social and cultural geographies. London: Routledge
- Archer Brian, Cooper Chris and Ruhanen Lisa (2005), The positive and negative impacts of tourism. In Theobald William, Global Tourism (3d edition), U.S.A., Elsevier.
- Brundtland Harlem Gro (1987), Presentation of the Report of the World Commission on Environment and Development. United Nations Environment Programme's (UNEP) 14th Governing Council Session, Nairobi Kenya
- Eadington W. and Smith V. (1992), Introduction: the emergence of alternative forms of tourism (p.p.1-12). In Smith V. and Eadington Weds), Tourism Alternatives: potential and problems in the development of tourism. Philadelphia: University of Pennsylvania Press
- Harrison, D. and Hitchcock, M. (eds) (2005) The politics of world heritage: negotiating tourism and conservation. Clevedon: Channel View Publications
- W.T.O. Technical manual no 2, COLLECTION OF TOURISM EXPENDITURE STATISTICS, 1995

## **ΔΙΑΔΙΚΤΥΟ**

- Αγροτουρισμός στην Κρήτη [www.agrotourcrete.gr](http://www.agrotourcrete.gr)
- Δήμος Χανίων <http://www.chania.gr/>
- Ελληνική Στατιστική Υπηρεσία  
<http://www.statistics.gr/portal/page/portal/ESYE/PAGE-database>
- Ελληνικός Ορειβατικός Σύλλογος Χανίων <http://www.eoshanion.gr/>
- Εναλλακτικός τουρισμός στη δυτική Κρήτη [http://www.chania-info.gr/index.php?option=com\\_content&task=view&id=473&Itemid=142](http://www.chania-info.gr/index.php?option=com_content&task=view&id=473&Itemid=142)
- Μουσείο Τουρισμού  
<http://www.tourismmuseum.gr/display.php?showKat=10&showSub=21&lan=el&id=32>
- Οργανισμός Ανάπτυξης Δυτικής Κρήτης <http://www.oadyk.gr/>
- Υπουργείου Πολιτισμού και τουρισμού <http://odysseus.culture.gr>

- Natura [www.chania.eu](http://www.chania.eu)
- Unesco [http://portal.unesco.org/en/ev.php-URL\\_ID=2963&URL\\_DO=DO\\_TOPIC&URL\\_SECTION=201.html](http://portal.unesco.org/en/ev.php-URL_ID=2963&URL_DO=DO_TOPIC&URL_SECTION=201.html)
- Vamos Traditional Village [www.vamosvillage.gr](http://www.vamosvillage.gr)
- <http://www.apokoronas.gov.gr>
- <http://www.interkriti.org/vamos/grtext.htm>
- <http://www.visitgreece.gr/>
- <http://aera.gr/sections/crete-news/2344-----.html>
- [http://www.chania.eu/tourism/index.php?option=com\\_content&view=category&layout=blog&id=49&Itemid=201&lang=el,](http://www.chania.eu/tourism/index.php?option=com_content&view=category&layout=blog&id=49&Itemid=201&lang=el)
- <http://www.minenv.gr/1/12/121/12103/g1210300.html>

# ΠΑΡΑΡΤΗΜΑ

## ΠΑΡΑΡΤΗΜΑ Ι: Πίνακες

Πίνακας 3.1: Περιοχές “Natura 2000” Πηγή: www.chania.eu

Κωδικός περιοχής	Κατηγορία	Όνομασία τόπου	Έκταση (ha)
GR43400001	ΤΚΣ	Ήμερη & Άγρια Γραμβούσα-Τιγάνι & Φαλάσαρνα-Ποντικονήσι, Όρμος Λιβιάδι-Βιγλία	5781,30
GR43400002	111ΤΚΣ	Νήσος Ελαφώνησος & παράκτια θαλάσσια ζώνη	271,79
GR43400003	ΤΚΣ	Χερσόνησος Ροδοπού-Παραλία Μάλεμε	8753,27
GR43400004	ΤΚΣ	Έλος-Τοπόλια-Σάσαλος-Άγ.Δίκαιος	7351,92
GR43400005	ΤΚΣ	Όρμος Σούγιας-Βαρδια-Φαράγγι Λισσού μέχρι Ανύδρους & παράκτια ζώνη	3039,84
GR43400006	ΤΚΣ	Λίμνη Αγιάς-Πλατανιάς-Ρέμα & εκβολή Κερίτη-Κοιλάδα Φάσας	1211,58
GR43400007	ΤΚΣ	Φαράγγι Θερίσσου	497,73
GR43400008	ΤΚΣ	Λευκά Όρη & παράκτια ζώνη	53363,68
GR43400010	ΤΚΣ	Δράπανο (βορειοανατολικές ακτές)-παραλία Γεωργιούπολης-Λίμνη Κουρνά	4430,51
GR43400011	ΤΚΣ	Φρε-Τζιτζιφές-Νίπος	1217,60
GR43400012	ΤΚΣ	Ασφένδου-Καλλικράτης & παράκτια ζώνη	14022,51
GR43400013	ΤΚΣ	Νήσοι Γαύδος και Γαυδοπούλα	6290,59
GR43400014	ΖΕΠ	Εθνικός δρυμός Σαμαριάς-Φαράγγι Τρυπιτής- Ψιλάφι-Κουστογέρακο	13949,00
GR43400015	ΖΕΠ	Παραλία από Χρυσοσκαλίτισσα μέχρι Ακρωτήριο Κριός	2202,49

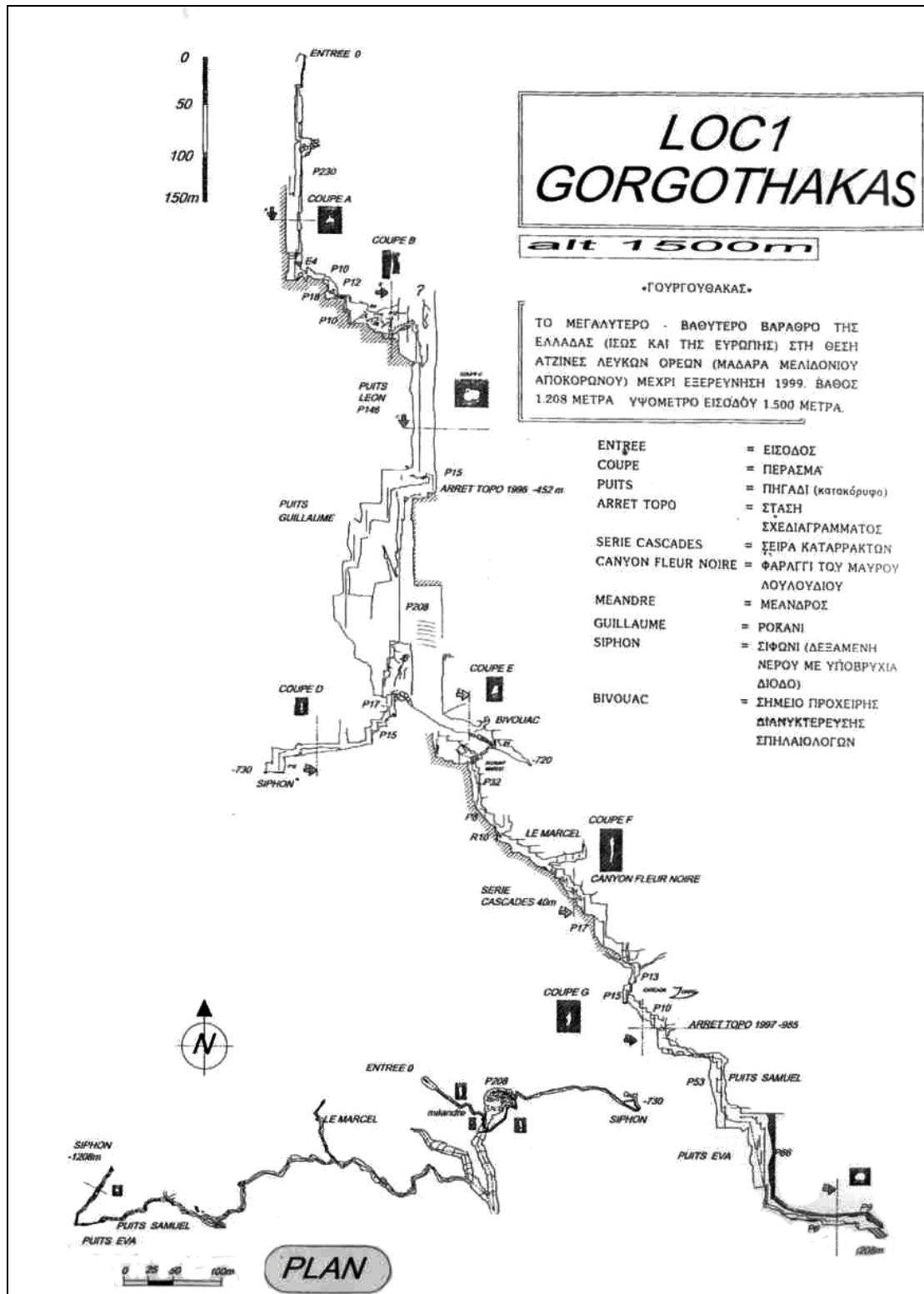
<b>Κωδικός περιοχής</b>	<b>Κατηγορία</b>	<b>Ονομασία τόπου</b>	<b>Έκταση (ha)</b>
GR43400016	ZEP	Μετερίζια Αγ. Δίκαιος-Τσουναρα-Βιτσιλία Λευκών Ορέων	6874,00
GR43400017	ZEP	Χερσόνησος Γραμβούσας και νησίδες Ήμερη & Άγρια Γραμβούσα, Ποντικονήσι	2806,00
GR43400018	ZEP	Νησιά Άγιοι Θεόδωροι	81,00
GR43400019	ZEP	Φαράγγι Καλλικράτη-Αργουλιανό φαράγγι- Οροπέδιο Μανικα	4209,00
GR43400020	ZEP	Λίμνη Αγιάς (Χανιά)	67,00
GR43400021	ZEP	Χερσόνησος Ροδοπού	2920,00
GR43400022	ZEP	Λίμνη Κουρνά και εκβολή Αλμυρού	200,00
GR43400023	ZEP	Νοτιοδυτική Γαύδος και Γαυδοπούλα	1564,00

Πηγή: [www.chania.eu](http://www.chania.eu)



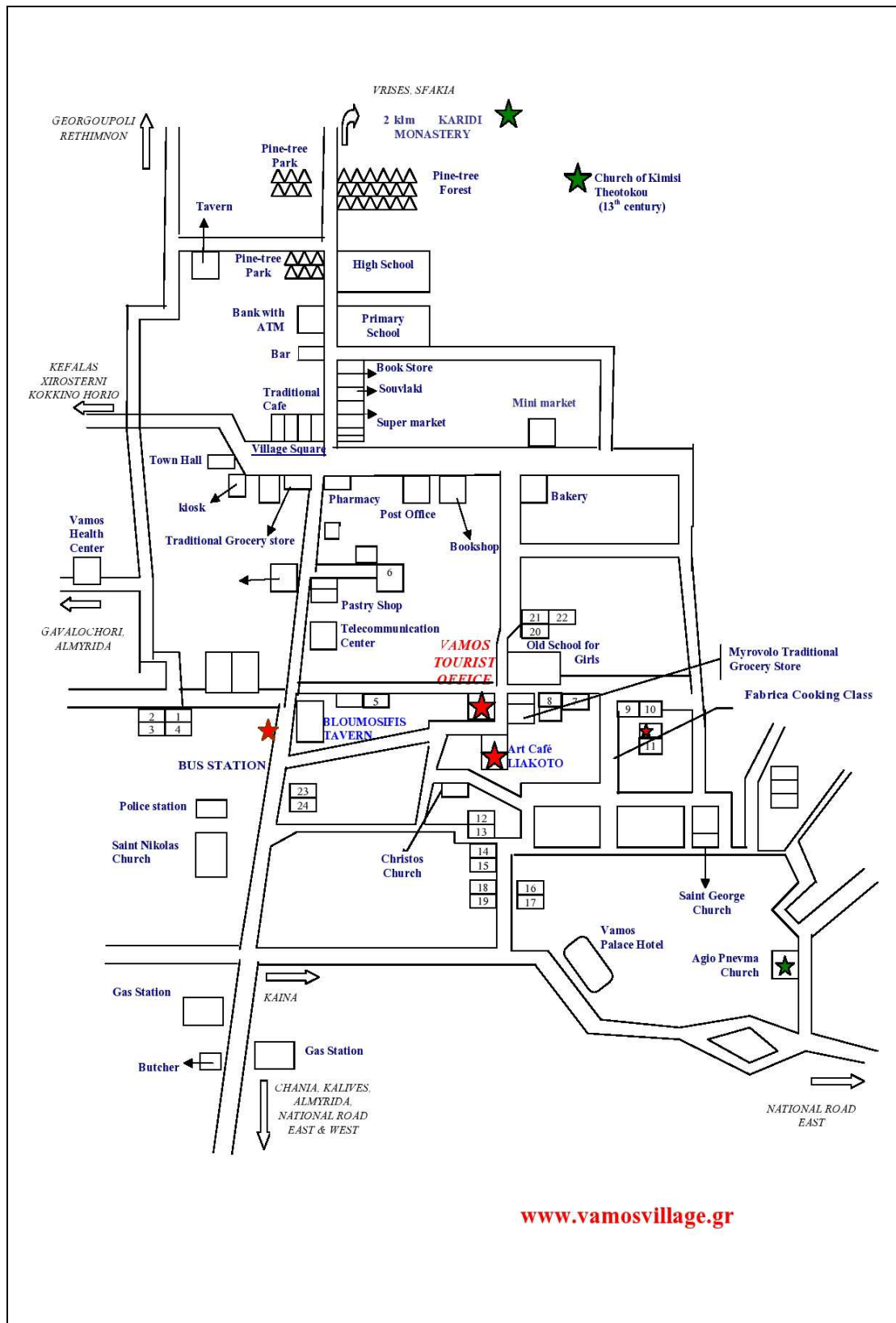


Σχεδιάγραμμα 3.2: Σπηλαιοβάραθρο Γουργούθακας



Πηγή: Πλυμάκης Γ. Αντώνης, Σπήλαια στα Χανιά, Εκδόσεις : Νομαρχιακή Αυτοδιοίκηση Χανίων

Σχεδιάγραμμα 4.1: Χάρτης του Βάμου



Πηγή : Vamos Traditional Village

## Σχεδιάγραμμα 4.2 : Προτεινόμενες δραστηριότητες

### Suggested activities around the area

#### Nearest Beaches

- ✓ **Almirida beach**, sun beds & sandy beach, restaurants, not exposed to wind, **wind surf** and other sea sport activities, *8 km*
- ✓ **Kalives beach**, sun beds & sandy beach, restaurants, not exposed to wind, **beach volley**, *6km*
- ✓ **Kiani Akti**, after Kalives 1 km towards Chania, sun beds & sandy beach, only one canteen, less crowded, not exposed to wind, long quiet beach for **rackets players**, *7 km*
- ✓ **Kera**, between Kalives and Almirida, sandy beach, for those who don't like organized beaches, no sun beds and restaurants, not exposed to wind, *7 km*
- ✓ **Ombrogialos** bay with gentle rocks & colourful sea, well marked, between Paleloni and Kefalas, one nice tavern with fresh fish, interesting sea for **snorkelling**, exposed to wind, *8 km*
- ✓ **Georgioupoli beach**, very touristic, sun beds & long sandy beach, restaurants, exposed to wind, **horse riding** (on the beach), *10 km*
- ✓ west to Georgioupoli river, there is **Kalivaki beach**, protected from the wind, it is 1 km before you reach the breach from the road Vamos-Georgioupoli on the left of the river and ugly hotels, *10km*

#### West Beaches

- ✓ **Balos Lagoon**, one of the nicest beaches of Crete and of Greece too. You may access the beach:
  - follow the dirt road (not so convenient for some cars), from Kaliyanni Village to the parking place and then walk 15 min.
  - by boat from Kissamos (*40 min drive*). **The tickets can be provided in our office.** This way you also visit Gramvousa Venetian fortress at the island Imeri Gramvousa.

#### South Beaches

All of them amazing, a big variety, you can take advice **from our office for more details.**

### Road Trips & Historical sightseeing nearby

**1.Vamos-Kefalas-Kokkino Xorio-Gavalochori-Douliana- Vamos. 28 km** An asphalt road through **well-preserved traditional neighbourhoods**, the combination of **medieval, 19 century, and now –days architecture**, impressive **village churches**, old schools, pass by cultivated and wild nature, meet the locals on the villages squares and local cafes, Worthwhile is a stop **Folklore Museum, 24th Byzantine wells**, located in Gavalochori, (very good sign in the village square) and the **blooming glass factory** in Kokkino Xorio, specially interested for children.

**2.Vamos-Therisos (via Kania-Ramni-Kato Xorio, Somata). 45 km/35 km (return)** A beautiful asphalt road in some parts 1000m height with a breathtaking view of Souda bay, through the **amazing nature structure**, passing by the gorges of Macheri, Diktamos, and Therisos, dramatic nature changes with wild dry hills and green forest hills, old rustic villages. After Samonas, at the small village Kiriakoselia, is the Byzantine church of Agrios Nikolaos, which is one of the most beautiful on the island (open hours every day 09:00-15:00 except Sunday)

**3.Vamos-Georgioupoli-Lake Kournas-waterfalls of Argiroupoli, 25 km.** A nice asphalt road enjoying the White Mountains view on the right, and the Georgioupoli bay on the left, reach the **Lake** after Georgioupoli, where you can enjoy the **flora and fauna** of the lake by doing some water-bicycle, drive to Argiroupoli via Kournas Village, where you admire the rich green nature and the fresh waterfalls.

#### **4 Vamos-Kalamitsi Aleksandrou- Vrises-Alikambos-Vafes-Fres- Pemonia-Kania-Vamos.28 km**

An easy asphalt road through traditional villages with "strong" certain atmosphere, green forest wild and cultivated nature, a stop for a **Greek yogurt and honey** under the big planes in Vrisses aside by the river. For the fan of the wines- **Wine testing** in the best Cretan wine producer in the area, "**Durakis wine**", in **Alikambos**. Here in this village pay a visit to **the church of Panagia**, there are outstanding frescos by the fourteenth century.

**5.Vamos-Askifou -Choria Sfakion- Anopolis. 65 km Dramatic nature changes** passing the White Mountains, leaving back to the north, driving into the plains of Askifou, enjoy the view of **Imbros Gorge** (easy walking gorge, 2 ½ hours walk) and the Libyan Sea. When you arrive at Chora Sfakion, a small village with taverns take the road heading west to the **scenic village of Anopoli**.

**One more tip:Aptera prehistorical, ancient and roman ruins**, very interesting spot and one of the most important archeological sight of Chania area, must not be lost for the those who are interested in history, from Kalives drive towards national road and follow the sign to Megala Chorafia), *10 km*

**Walking gorges:** Samaria gorge, Imbros Gorge, Diktamos Gorge, for more information please contact our office

**Proposals for good Cretan Food:** Taverna 'Bloumosifi' Vamos, 'Gavaliano Café', Gavalochori, Taverna 'Tzitzifes' in Tzitzifes, Taverna 'Loutro' between Vrisses and Ag. Pandes, "Kopanistra" in Melidoni.

[www.vamosvillage.gr](http://www.vamosvillage.gr)

Πηγή : Vamos Traditional Village