

ΤΕΙ ΗΡΑΚΛΕΙΟΥ ΚΡΗΤΗΣ  
ΤΜΗΜΑ ΤΟΥΡΙΣΤΙΚΩΝ ΕΠΙΧΕΙΡΗΣΕΩΝ

ΑΘΛΗΤΙΚΟΣ ΤΟΥΡΙΣΜΟΣ ΣΤΟ ΝΟΜΟ ΧΑΝΙΩΝ

ΠΤΥΧΙΑΚΗ ΕΡΓΑΣΙΑ

της

Κωνσταντίνας Μυλωνάκη

ΚΑΘΗΓΗΤΗΣ Κος ΤΕΡΖΑΚΗΣ

Ηράκλειο 2007

<b>ΚΕΦΑΛΑΙΟ 1</b>	
<b>1. ΕΙΣΑΓΩΓΗ</b>	<b>ΣΕΛ. 4</b>
<b>1.1 ΜΟΡΦΕΣ ΑΘΛΗΤΙΚΟΥ ΤΟΥΡΙΣΜΟΥ</b>	<b>ΣΕΛ. 5</b>
<b>1.2 ΜΟΝΤΕΛΑ ΑΘΛΗΤΙΚΟΥ ΤΟΥΡΙΣΜΟΥ</b>	<b>ΣΕΛ. 7</b>
<b>1.3 Ο ΑΘΛΗΤΙΚΟΣ ΤΟΥΡΙΣΜΟΣ ΣΤΗΝ</b> <b>ΤΟΥΡΙΣΤΙΚΗ ΒΙΟΜΗΧΑΝΙΑ</b>	<b>ΣΕΛ. 7</b>
<b>1.4 ΕΠΙΧΕΙΡΗΣΕΙΣ ΠΟΥ ΑΝΑΠΤΥΣΣΟΥΝ</b> <b>ΤΟΝ ΑΘΛΗΤΙΚΟ ΤΟΥΡΙΣΜΟ ΣΤΗΝ ΕΛΛΑΔΑ</b>	<b>ΣΕΛ. 8</b>
<b>1.5 ΑΘΛΗΤΙΚΟΣ ΤΟΥΡΙΣΤΑΣ</b>	<b>ΣΕΛ. 8</b>
<b>1.6 ΕΡΕΥΝΗΤΙΚΗ ΜΟΝΑΔΑ ΕΛΛΑΔΟΣ (R.U-GR.)</b>	<b>ΣΕΛ. 9</b>
<b>ΚΕΦΑΛΑΙΟ 2</b>	
<b>2.1 ΚΡΗΤΗ</b>	<b>ΣΕΛ. 11</b>
<b>2.2 ΣΤΑΘΜΟΙ ΥΠΟΔΟΧΗΣ ΕΠΙΣΚΕΠΤΩΝ</b>	<b>ΣΕΛ. 11</b>
<b>2.3 ΞΕΝΟΔΟΧΕΙΑΚΟ ΔΥΝΑΜΙΚΟ ΚΡΗΤΗΣ</b>	<b>ΣΕΛ. 13</b>
<b>2.4 ΑΘΛΗΤΙΚΕΣ ΥΠΟΔΟΜΕΣ</b>	<b>ΣΕΛ. 15</b>
<b>2.5 ΑΡΧΑΙΟΛΟΓΙΚΟΙ ΧΩΡΟΙ ΜΟΥΣΕΙΑ</b>	<b>ΣΕΛ. 16</b>
<b>ΚΕΦΑΛΑΙΟ 3</b>	
<b>3.1 ΓΕΝΙΚΑ ΧΑΡΑΚΤΗΡΙΣΤΙΚΑ ΝΟΜΟΥ ΧΑΝΙΩΝ</b>	<b>ΣΕΛ. 20</b>
<b>3.2 ΥΠΟΔΟΜΕΣ</b>	<b>ΣΕΛ. 21</b>
<b>3.3 ΤΟΥΡΙΣΤΙΚΕΣ ΥΠΟΔΟΜΕΣ</b>	<b>ΣΕΛ. 22</b>
<b>3.4 ΑΘΛΗΤΙΚΕΣ ΕΓΚΑΤΑΣΤΑΣΕΙΣ</b>	<b>ΣΕΛ. 24</b>
<b>3.5 ΑΘΛΗΤΙΣΜΟΣ ΕΚΤΟΣ ΠΟΛΗΣ</b>	<b>ΣΕΛ. 28</b>
<b>3.6 ΙΣΤΟΡΙΑ ΝΟΜΟΥ ΧΑΝΙΩΝ</b>	<b>ΣΕΛ. 32</b>
<b>3.7 ΑΡΧΑΙΟΛΟΓΙΚΟΙ ΧΩΡΟΙ Μ- ΜΟΥΣΕΙΑ</b>	<b>ΣΕΛ. 33</b>
<b>3.8 ΦΑΡΑΓΓΙ ΣΑΜΑΡΙΑΣ</b>	<b>ΣΕΛ. 36</b>
<b>3.9 ΤΟΥΡΙΣΤΙΚΗ ΑΝΑΠΤΥΞΗ ΝΟΜΟΥ ΧΑΝΙΩΝ</b>	<b>ΣΕΛ. 38</b>
<b>3.10 ΔΙΑΣΥΝΔΕΣΗ ΝΟΜΟΥ</b>	<b>ΣΕΛ. 40</b>
<b>ΔΙΑΔΡΟΜΕΣ ΣΤΑ ΧΑΝΙΑ</b>	<b>ΣΕΛ. 42</b>

## ΠΡΟΛΟΓΟΣ

Στο παρούσα πτυχιακή παρουσιάζεται μια έρευνα σχετικά με τη δυνατότητα ανάπτυξης ή όχι του Νομού Χανίων όσον αφορά τον Αθλητικό Τουρισμό.

Συγκεκριμένα στο Πρώτο κεφάλαιο αναφερόμαστε στον ορισμό του Αθλητικού Τουρισμού όπως αυτός έχει ειπωθεί κατά καιρούς.

Στο Δεύτερο κεφάλαιο γίνεται μία περιληπτική καταγραφή των ξενοδοχειακών και αθλητικών εγκαταστάσεων αλλά και των αρχαιολογικών και πολιτιστικών χώρων της Κρήτης .

Στο Τρίτο Κεφάλαιο γίνεται αναλυτική περιγραφή των Ξενοδοχειακών εγκαταστάσεων, Πολιτιστικών και Αρχαιολογικών μνημείων καθώς και Αθλητικών εγκαταστάσεων στο Νομό Χανίων.

Τέλος, στον Επίλογο γίνεται ανάλυση της παραπάνω έρευνας και καταλήγουμε για το αν και πως μπορούν να αναπτυχθούν κάποιες μορφές Αθλητικού Τουρισμού.

## **ΚΕΦΑΛΑΙΟ 1: ΕΙΣΑΓΩΓΗ ΣΤΟΝ ΑΘΛΗΤΙΚΟ ΤΟΥΡΙΣΜΟ**

Οι πρώτοι αθλητικοί τουρίστες ήταν οι Αρχαίοι Έλληνες. Πρώτοι εκείνοι ταξίδεψαν σε διαφορετικές πόλεις για να λάβουν μέρος σε αθλητικά γεγονότα όπως οι Ολυμπιακοί Αγώνες, μάλιστα είναι γνωστό ότι ο Ηρόδοτος συνόδευσε τους γιους του στην Αθήνα για να προετοιμαστούν και να πάρουν μέρος στους Ολυμπιακούς Αγώνες της εποχής εκείνης.

Σήμερα ο αθλητισμός και ο τουρισμός αποτελούν δυο μεγάλους κοινωνικούς θεσμούς που έχουν σε πολλές περιπτώσεις άμεσες αλληλεπιδράσεις και αποφέρουν τεράστια κέρδη στην τουριστική βιομηχανία. Αυτό συμβαίνει γιατί ο αθλητισμός μπορεί να αποτελέσει κίνητρο για την ανάπτυξη του τουρισμού σε μια περιοχή .

Οι πρωτοπόροι σήμερα στην ανάπτυξη αθλητικού τουρισμού είναι η Αυστρία, η Νέα Ζηλανδία, η Αυστραλία, ο Καναδάς, η Κύπρος, η Γαλλία και η Ισπανία.

Ο επίσημος ορισμός του αθλητικού τουρισμού είναι: Όλες οι μορφές ενεργητικής και παθητικής ανάμειξης σε αθλητικές δραστηριότητες όπου η συμμετοχή είναι τυχαία ή οργανωμένη γίνεται για επαγγελματικούς ή μη λόγους και προϋποθέτει μετακίνηση μακριά από τον τόπο διαμονής και εργασίας.

Σύμφωνα με τον καθηγητή κ. Τερζάκη, η πρώτη απόπειρα για την ανάπτυξη και εξειδίκευση στο χώρο του αθλητικού τουρισμού ξεκίνησε το 1960 όπου έγιναν οι πρώτες αναφορές για την ανάπτυξη αυτής της μορφής τουρισμού. Σαν όρος όμως ξεκίνησε να χρησιμοποιείται μετά από το 1970 με σκοπό να περιγραφεί η μορφή εκείνη όπου συνδυάζει τον τουρισμό, την αθλητική δραστηριότητα και την ταύτιση του χρόνου των διακοπών με το χρόνο πραγματοποίησης μεγάλων αθλητικών γεγονότων.

## **1.1 ΜΟΡΦΕΣ ΑΘΛΗΤΙΚΟΥ ΤΟΥΡΙΣΜΟΥ**

Σύμφωνα με την κυρία Ελένη Γλυνιά καθηγήτρια του Αριστοτελείου Πανεπιστημίου Θεσσαλονίκης από το προφίλ του αθλητικού τουρισμού στην Ελλάδα προκύπτουν πέντε μορφές οι οποίες είναι οι εξής:

- **Προπονητικός τουρισμός-επαγγελματικές ομάδες.**

Εδώ συγκαταλέγονται οι επαγγελματικές ομάδες και όλοι οι παράγοντες όπου έρχονται για εγκλιματισμό ή προπόνηση και δημιουργούν τουριστική κίνηση. Αυτό συμβαίνει ένα χρόνο πριν από ένα σημαντικό αθλητικό γεγονός στον προορισμό όπου έχει προγραμματιστεί ή σε άλλο προορισμό με παρόμοιες κλιματολογικές συνθήκες. Η ανάπτυξη αυτή προϋποθέτει:

- α) Έρευνα και εκτίμηση αναγκών
- β) Εξασφάλιση προδιαγραφών και μακροπρόθεσμο σχεδιασμό marketing
- γ) Επενδύσεις σε ειδικές υποδομές
- δ) εκπαίδευση λειτουργών και διαρκεί τεχνική υποστήριξη
- ε) επαναπροσδιορισμό αναγκών και θέσεων

- **Παρακολούθηση και θέαση γεγονότων.**

Φίλαθλοι επισκέπτες που με κεντρικό άξονα την παρακολούθηση του αθλητικού γεγονότος δημιουργούν τουριστική δραστηριότητα

- **Συμμετοχή σε μεγάλα γεγονότα.**

Στην κατηγορία αυτή ανήκουν μικρότερης έκτασης γεγονότα, όπως οι Μαραθώνιοι πόλεων, Αθλητικά τουρνουά, διάφορα ράλι, πολυήμερες εκδηλώσεις υπαίθριων δραστηριοτήτων όπου η συμμετοχή είναι ανοιχτή και μαζική.

- **Υπαίθριες δραστηριότητες.**

Αφορά εκδρομείς του Σαββατοκύριακου. Κυρίως ανθρώπους της πόλης που εξορμούν σε πολλαπλά σπορ.

Συνήθως πηγαίνουν σε προστατευόμενες φυσικές περιοχές για σκι, ορειβασία σε χειμερινά θέρετρα ή για μπάνιο και σεραφ σε παραθαλάσσια θέρετρα το καλοκαίρι.

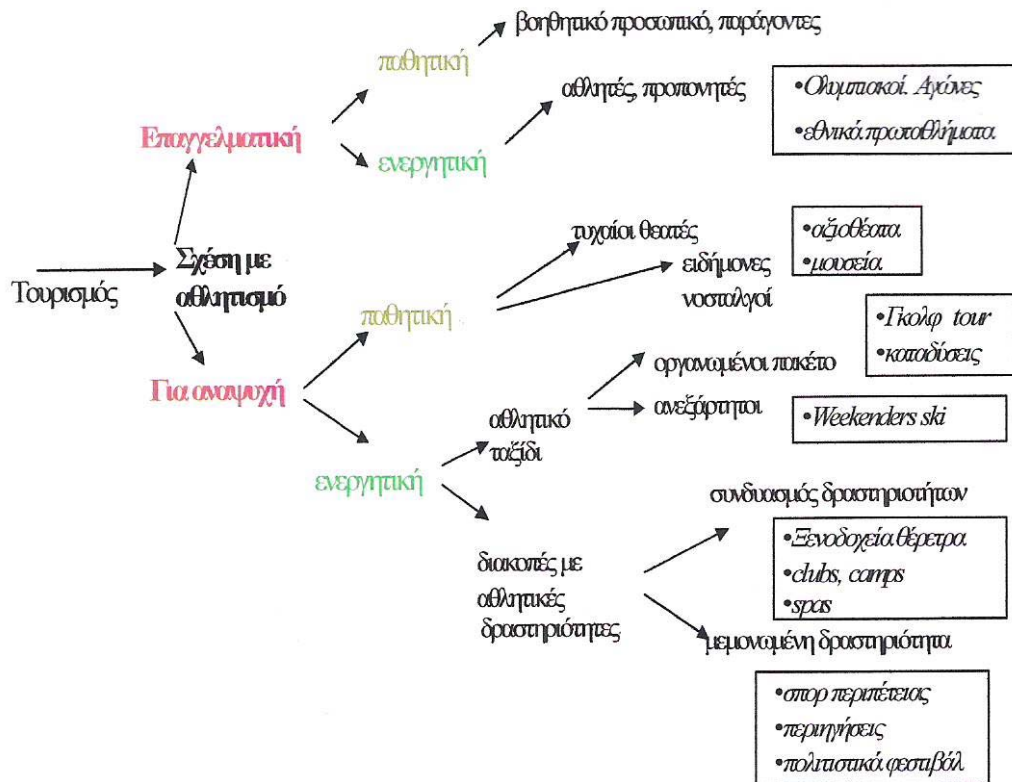
- **Άθληση και ψυχαγωγία ξενοδοχείων.**

Ο αθλητισμός αναψυχής αφορά στις ειδικές δραστηριότητες που διοργανώνουν κυρίως οι μεγάλες ξενοδοχειακές μονάδες.

Στην Ελλάδα συνδυάζεται σε μεγάλο ποσοστό με πολιτιστικές, επιμορφωτικές αλλά και περιβαλλοντικές δραστηριότητες.



Σχήμα 1. Τυπολογία αθλητικού τουρίστα ( Standeven & De Knop, 1999 )



3) Το τρίτο μοντέλο του Kurtzmann (1992) περιορίζεται στο ότι μπορεί να προβλέψει την επισκεψιμότητα του προορισμού ενός αθλητικού γεγονότος και βάση της πρόβλεψης να σχεδιαστούν οι διάφορες υπηρεσίες, η διαθεσιμότητα κλινών κ.τ.λ

### **1.3 Ο ΑΘΛΗΤΙΚΟΣ ΤΟΥΡΙΣΜΟΣ ΣΤΗΝ ΤΟΥΡΙΣΤΙΚΗ ΒΙΟΜΗΧΑΝΙΑ**

Ο αθλητικός τουρισμός στην τουριστική βιομηχανία είναι ένας σχετικά νέος τομέας αλλά αρκετά επικερδής διότι καταφέρνει και συνδυάζει την πλέον δημοφιλή δραστηριότητα με τον τουρισμό.

Ο δημόσιος και ιδιωτικός τομέας υποστηρίζουν οικονομικά και πολιτικά τα αθλητικά γεγονότα με σκοπό να αυξήσουν την εισροή χρημάτων προς μία κοινότητα μέσω της αύξησης της τουριστικής κινητικότητας ιδιαίτερα σε περιόδους που ο αριθμός των τουριστών είναι χαμηλός. Οι πόλεις μπορούν και επενδύσουν τους πόρους που διαθέτουν σε επαγγελματικές ή ερασιτεχνικές αθλητικές δραστηριότητες, για μια ποικιλία από λόγους, αλλά από αυτούς τα οικονομικά αποτελέσματα θα είναι σημαντικότερα.

Συνδυάζοντας αυτά τα δυο ο αθλητικός τουρισμός καταφέρνει και προσελκύει σημαντικό αριθμό ενδιαφερομένων αποκτώντας κοινωνική, πολιτική και οικονομική σημασία για τον τόπο διαμονής.

Ένα καλό παράδειγμα είναι οι Ολυμπιακοί Αγώνες όπου προσέλκυσαν πολλές χιλιάδες κόσμο στην Ελλάδα είτε για να πάρουν μέρος είτε για να τους παρακολουθήσουν. Αποτέλεσμα αυτών των αγώνων ήταν να το κέρδος της Ελλάδος στον οικονομικά τομέα διότι υπήρξε εισροή ξένου χρήματος αλλά και μια πολύ καλή παγκόσμια διαφήμιση για την Ελλάδα από τα Μέσα Μαζικής Ενημέρωσης. Αυτό έχει σαν αποτέλεσμα τη μελλοντική προσέλευση τουριστών στη χώρα μας.

Έχοντας καταλάβει λοιπόν τα κράτη τη σημαντικότητα του αθλητικού τουρισμού στην οικονομία δαπανούν αρκετά χρηματικά ποσά στην προσέλκυση τουριστών για αθλητικά γεγονότα όπως οι Ολυμπιακοί Αγώνες και τα Παγκόσμια Κύπελλα. Χαρακτηριστικό παράδειγμα είναι η Αυστραλία, όπου ξόδεψε 1,7 δις των κυβερνητικών χρημάτων του 2000 και είχε σαν αποτέλεσμα τη δεκαετή κληρονομιά του αθλητικού τουρισμού η οποία αξιοποιείται στο προστιθέμενο νόμισμα του κράτους που αγοράστηκε από τους Ολυμπιακούς Αγώνες .



#### **1.4 ΕΠΙΧΕΙΡΗΣΕΙΣ ΠΟΥ ΑΝΑΠΤΥΣΣΟΥΝ ΤΟΝ ΑΘΛΗΤΙΚΟ ΤΟΥΡΙΣΜΟ ΣΤΗΝ ΕΛΛΑΔΑ**

α) Εταιρίες υπαίθριων δραστηριοτήτων, με μεγάλη πρόοδο και υιοθέτηση συστημάτων συνεργασίας franchising. Ιδιαιτερότητα στο τομέα αυτό αποτελεί η εταιρία ΑΛΜΑ, που ειδικεύεται στον τουρισμό για άτομα με αναπηρίες. Επίσης εταιρίες που ειδικεύονται σε ταξίδια κινήτρων και σε εταιρικά ταξίδια για στελέχη επιχειρήσεων.

β) Εταιρίες θαλάσσιων σπορ και αθλημάτων περιπέτειας ( λειτουργούν εποχιακά )

γ) Λουτροπόλεις και ξενοδοχεία με κέντρα θαλασσοθεραπείας, όπου λειτουργούν εξοπλισμένα γυμναστήρια με εξειδικευμένο προσωπικό.

#### **1.5 ΑΘΛΗΤΙΚΟΣ ΤΟΥΡΙΣΤΑΣ**

Οι αθλητικοί τουρίστες υποκινούν πολύ κόσμο και ξοδεύουν αρκετά χρήματα ώστε να ζήσουν εμπειρίες ανάλογες των Ολυμπιακών Αγώνων.

Σύμφωνα με τον καθηγητή κ. Τερζάκη οι τουρίστες αθλητικού τουρισμού χωρίζονται σε 7 κατηγορίες οι οποίες είναι οι εξής:

- 1. Πρωταθλητές**
- 2. Αθλητές**
- 3. Νέοι αθλητές**
- 4. Ερασιτέχνες**
- 5. Τουρίστες που αθλούνται συχνά**
- 6. Τουρίστες που αθλούνται όταν ταξιδεύουν**
- 7. Θεατές**

Τα οφέλη που απορρέει η χώρα προορισμού από των αθλητικό τουρίστα είναι τα παρακάτω.

α ) Το άμεσο όφελος τους σε ένα προορισμό είναι τα μετρητά.

β ) Το έμμεσο όφελος τους μπορεί να είναι έτη τουριστών που θα συνεχίσουν να έρχονται.

### **1.6 ΕΡΕΥΝΗΤΙΚΗ ΜΟΝΑΔΑ ΕΛΛΑΔΟΣ (R.U-GR.)**

Ο αθλητικός τουρισμός είναι ένα σύνθετο και ευρύ φαινόμενο όπου απαιτεί την ανάγκη για υψηλής ποιότητας υποδομές σε διάφορους τομείς υποστήριξης όπως είναι το φυσικό περιβάλλον, οι υπηρεσίες, η διασκέδαση, η στέγαση, οι μεταφορές, οι πολιτιστική κληρονομιά κ.α.

Οι πρώτες προσπάθειες για την επίτευξη ανάπτυξης του αθλητικού τουρισμού έγινε στις Η.Π.Α και στον Καναδά υπό τη μορφή σεμιναρίων χωρίς να υπάρχει εκπαίδευση Πανεπιστημιακού επιπέδου. Το 1998 για πρώτη φορά παρουσιάστηκε πρόγραμμα σπουδών πάνω στον αθλητικό τουρισμό στο πανεπιστήμιο Luton της Μεγάλης Βρετανίας.

Στην Ελλάδα όμως δεν υπάρχουν σπουδές πάνω στο στοιχείο του αθλητικού τουρισμού αλλά ούτε καν μεταπτυχιακά προγράμματα . Το Μάιο όμως του 2000 δημιουργήθηκε στο ΤΕΙ Ηρακλείου Κρήτης η **Ερευνητική Μονάδα Ελλάδος (R.U-GR)** όπου το Σεπτέμβριο του 2000 επικυρώθηκε συμφωνία προσχώρησης-συνεργασίας της με το **Συμβούλιο Αθλητικού Τουρισμού ( S.T.I.C )**. Η Ερευνητική μονάδα Ελλάδος ήταν η Τρίτη κατά σειρά ερευνητικά μονάδα που εντάχθηκε στο συμβούλιο μετά τον Καναδά και την Ινδοκίνα και ο κύριος σκοπός της είναι η ανάπτυξη αθλητικού τουρισμού ως πεδίο ερευνητικής, ακαδημαϊκής, επαγγελματικής, και επιχειρηματικής ενασχόλησης.

Μετά την υπογραφή συμβολαίου με την ( **S.T.I.C** ) υπήρξαν και επιμέρους στόχοι όπου είναι η ενασχόληση με πάσης φύσης ερευνητικά προγράμματα και μελέτες που εμπίπτουν στο γνωστικό πεδίο του αθλητικού τουρισμού και που μπορεί όμως να σχετίζονται και με παρεμφερή γνωστικά αντικείμενα.

- 1. Η ανάπτυξη και διεξαγωγή έργων και μελετών συμβουλευτικού χαρακτήρα**
- 2. Η ανάπτυξη και εφαρμογή προγραμμάτων εκπαίδευσης σε επίπεδο προπτυχιακό καθώς και μεταπτυχιακό, είτε αυτόνομα είτε σε συνεργασία με δημόσια και ιδιωτικά εκπαιδευτήρια της Ελλάδας και του εξωτερικού.**
- 3. Η ανάπτυξη και εφαρμογή προγραμμάτων κατάρτισης και συνεργασία με αντίστοιχούς φορείς της Ελλάδας και του εξωτερικού**
- 4. Η ανάληψη και εκτέλεση προγραμμάτων που προέρχονται από την Ευρωπαϊκή Ένωση και φορείς δημόσιου και ιδιωτικού τομέα που άπτονται του γνωστικού αντικείμενου του αθλητικού τουρισμού. Τέτοια προγράμματα μπορεί να αφορούν**

και τους Ολυμπιακούς Αγώνες. Επίσης η ανάληψη τέτοιων προγραμμάτων μπορεί να υλοποιηθεί με τη μορφή “πίττας” σε συνεργασία με το Διεθνές Συμβούλιο Τουρισμού και της άλλες του ερευνητικές μονάδες.

## **ΚΕΦΑΛΑΙΟ: 2**

### **2.1 ΚΡΗΤΗ**

Η Κρήτη είναι το μεγαλύτερο σε έκταση της Ελλάδας και, και το πέμπτο της Μεσογείου μετά τη Σικελία , τη Σαρδηνία, την Κορσική και την Κύπρο. είναι επιμήκης στο σχήμα με μέγιστο μήκος 260χλμ. Το έδαφος είναι πολύ ορεινό με τρεις μεγάλες οροσειρές τα Λευκά Όρη, ο Ψηλορείτης και τα Λασιθιώτικα Όρη.

Το κλίμα στο νησί είναι εύκρατο και πλησιάζει προς το θαλασσίνο, εκτός από τις ορεινές περιοχές όπου είναι ψυχρότερο .

Η Κρήτη χωρίζεται σε 4 νομούς το Ηράκλειο , το Ρέθυμνο τα Χανιά και τον Αγ. Νικόλαο.

### **2.2 ΣΤΑΘΜΟΙ ΥΠΟΔΟΧΗΣ ΕΠΙΣΚΕΠΤΩΝ**

Ο τουρίστας που επιθυμεί να επισκεφθεί το όμορφο κρητικό νησί πρέπει να γνωρίζει ότι η πρόσβαση γίνεται είτε μέσω θαλάσσης με προορισμό και τους τέσσερις νομούς είτε αεροπορικώς, αποκλείοντας όμως το νομό Ρεθύμνης καθώς δε διαθέτει αερολιμένα αλλά εξυπηρετείται από τους νομούς Ηρακλείου και Χανίων.

Όπως προαναφέρθηκε τα λιμάνια της Κρήτης είναι τέσσερα, ένα σε κάθε νομό, που κάνουν εύκολη και με χαμηλό κόστος την πρόσβαση χιλιάδων τουριστών ετησίως . Η Κρήτη ως το μεγαλύτερο τουριστικό νησί έχει δύο από τις μεγαλύτερες και αξιόπιστες ναυτιλιακές εταιρείες σε όλη την Ελλάδα αλλά και τη Μεσόγειο την MINOAN LINES με έδρα το Ηράκλειο και την ANEK LINES με έδρα τα Χανιά . Τα λιμάνια αλλά και τα αγκυροβόλια που διαθέτει η Κρήτη για όσους επιθυμούν να καταφτάσουν με ιδιωτικό ταχύπλοο και ιστιοπλοϊκό είναι τα εξής:

Στο Ηράκλειο υπάρχουν έξι αγκυροβόλια στις εξής περιοχές: Αγία Γαλήνη, Κόκκινο Πύργο, Μάταλα, Καλοί Λιμένες, λιμάνι Χερσονήσου, και στην Μίλατο.

Το Ρέθυμνο έχει δυο μόνο αγκυροβόλια στο Πάνορμο και το Μπαλί ο Άγιος Νικόλαος πέντε, στην Σπιναλόγκα, την Ιεράπετρα, τη Σητεία, το Βάι, και στην κάτω

Ζάκρο και τα Χανιά έντεκα στην Γραμβούσα, Καστλελι, Φαλάσαρνα, Παλαιόχωρα, Σούγια, Λουτρό, Χώρα Σφακίων, Χανιά, Σούδα, Γεωργιούπολη και στον Πλακιά.

### ***ΟΔΙΚΟ ΔΙΚΤΥΟ***

Η Κρήτη συνδέεται οδικώς με τους όλους τους νομούς της με ένα υποανάπτυκτο, για την εποχή μας, δίκτυο καθώς η μεταφορά των επισκεπτών γίνεται μόνο μέσω υπεραστικών λεωφορείων ή με ιδιωτικό μεταφορικό μέσο, λόγω του ημι-ορεινού εδάφους της Κρήτης που δεν επιτρέπει τη δημιουργία σιδηροδρομικών σταθμών. Αυτό κάνει τη μεταφορά πολύωρη και κουραστική, όμως τα όμορφα τοπία και η καταγάλανη θάλασσα που συντροφεύει σε όλο το ταξίδι, μας αποζημιώνει πλήρως.

### ***ΑΕΡΟΔΡΟΜΙΑ***

Η Κρήτη διαθέτει δύο αεροδρόμια στο Ηράκλειο, και τα Χανιά .

Και σε αυτή την περίπτωση το αεροδρόμιο του Ηρακλείου είναι αυτό που δέχεται τον περισσότερο όγκο τουριστών και μετά ακολουθούν τα Χανιά .

Το Ηράκλειο το έτος 2005 υποδέχθηκε 1,975,662 τουρίστες πραγματοποιώντας 12702 διαδρομές charters στο αεροδρόμιο Νίκος Καζαντζάκης .

Τα Χανιά το έτος 2005 υποδέχθηκαν 555,534 τουρίστες πραγματοποιώντας 3355 πτήσεις charter .

### 2.3 ΞΕΝΟΔΟΧΕΙΑΚΟ ΔΥΝΑΜΙΚΟ ΚΡΗΤΗΣ

Η Κρήτη είναι ένα νησί που υποδέχεται χιλιάδες τουρίστες κάθε χρόνο και βασίζει την οικονομία της σε αυτούς. Αντιλαμβανόμενοι λοιπόν η Κρητικοί τη δύναμη που διαθέτει ο τουρισμός στον οικονομικό τομέα και την εισροή χρημάτων που μπορούν να έχουν από αυτόν κατάφεραν και δημιούργησαν έναν αρκετά ικανοποιητικό αριθμό ξενοδοχειακών μονάδων που μπορεί να εξυπηρετήσει τους τουρίστες ανάλογα με τις ανάγκες και την οικονομική τους ευχέρεια.

Στους παρακάτω πίνακες θα δούμε αναλυτικά την δυναμικότητα κατά νομό σε ξενοδοχειακά καταλύματα όπως και τα συνεδριακά κέντρα.

<i><b>ΗΡΑΚΛΕΙΟ</b></i>	<b>5*****</b>	<b>4****</b>	<b>3***</b>	<b>2**</b>	<b>1*</b>	<b>E</b>	<b>Γενικό άθροισμα</b>
<i><b>ΜΟΝΑΔΕΣ</b></i>	<b>14</b>	<b>110</b>	<b>93</b>	<b>190</b>	<b>103</b>	<b>5</b>	<b>515</b>
<i><b>ΔΩΜΑΤΙΑ</b></i>	<b>4.404</b>	<b>12.826</b>	<b>5.448</b>	<b>6.305</b>	<b>3.034</b>	<b>97</b>	<b>32.114</b>
<i><b>ΚΑΙΝΕΣ</b></i>	<b>8.866</b>	<b>24.246</b>	<b>10.376</b>	<b>11.961</b>	<b>5.579</b>	<b>180</b>	<b>61,211</b>

<i><b>ΛΑΣΙΘΙ</b></i>	<b>5*****</b>	<b>4****</b>	<b>3***</b>	<b>2**</b>	<b>1*</b>	<b>E</b>	<b>Γενικό άθροισμα</b>
<i><b>ΜΟΝΑΔΕΣ</b></i>	<b>10</b>	<b>19</b>	<b>25</b>	<b>68</b>	<b>21</b>	<b>4</b>	<b>147</b>
<i><b>ΔΩΜΑΤΙΑ</b></i>	<b>1.700</b>	<b>2.476</b>	<b>1.646</b>	<b>2.122</b>	<b>281</b>	<b>29</b>	<b>8.254</b>
<i><b>ΚΑΙΝΕΣ</b></i>	<b>3.267</b>	<b>4.843</b>	<b>3.182</b>	<b>4.045</b>	<b>532</b>	<b>59</b>	<b>15.928</b>

<i><b>ΡΕΘΥΜΝΟ</b></i>	<i><b>5*****</b></i>	<i><b>4****</b></i>	<i><b>3***</b></i>	<i><b>2**</b></i>	<i><b>1*</b></i>	<i><b>Ε</b></i>	<i><b>Γενικό άθροισμα</b></i>
<i><b>ΜΟΝΑΔΕΣ</b></i>	<i><b>6</b></i>	<i><b>31</b></i>	<i><b>68</b></i>	<i><b>157</b></i>	<i><b>26</b></i>	<i><b>1</b></i>	<i><b>289</b></i>
<i><b>ΔΩΜΑΤΙΑ</b></i>	<i><b>1.709</b></i>	<i><b>3.987</b></i>	<i><b>3.930</b></i>	<i><b>4.907</b></i>	<i><b>482</b></i>	<i><b>9</b></i>	<i><b>15.024</b></i>
<i><b>ΚΛΙΝΕΣ</b></i>	<i><b>3.281</b></i>	<i><b>7.724</b></i>	<i><b>7.391</b></i>	<i><b>8.971</b></i>	<i><b>921</b></i>	<i><b>20</b></i>	<i><b>28.309</b></i>

<i><b>ΧΑΝΙΑ</b></i>	<i><b>5*****</b></i>	<i><b>4****</b></i>	<i><b>3***</b></i>	<i><b>2**</b></i>	<i><b>1*</b></i>	<i><b>Ε</b></i>	<i><b>Γενικό άθροισμα</b></i>
<i><b>ΜΟΝΑΔΕΣ</b></i>	<i><b>5</b></i>	<i><b>15</b></i>	<i><b>41</b></i>	<i><b>83</b></i>	<i><b>22</b></i>	<i><b>3</b></i>	<i><b>471</b></i>
<i><b>ΔΩΜΑΤΙΑ</b></i>	<i><b>830</b></i>	<i><b>1.870</b></i>	<i><b>2.329</b></i>	<i><b>2.649</b></i>	<i><b>468</b></i>	<i><b>59</b></i>	<i><b>17.804</b></i>
<i><b>ΚΛΙΝΕΣ</b></i>	<i><b>1.717</b></i>	<i><b>3.641</b></i>	<i><b>4.517</b></i>	<i><b>5.096</b></i>	<i><b>924</b></i>	<i><b>122</b></i>	<i><b>32.547</b></i>

<i><b>ΝΟΜΟΙ</b></i>	<i><b>ΣΥΝΕΔΡΙΑΚΟΙ ΧΩΡΟΙ</b></i>
<i><b>ΗΡΑΚΛΕΙΟ</b></i>	<i><b>22</b></i>
<i><b>ΑΓ. ΝΙΚΟΛΑΟΣ</b></i>	<i><b>16</b></i>
<i><b>ΡΕΘΥΜΝΟ</b></i>	<i><b>12</b></i>
<i><b>ΧΑΝΙΑ</b></i>	<i><b>6</b></i>

Όπως βλέπουμε παραπάνω το νησί διαθέτει συνολικά 1.506 ξενοδοχειακές μονάδες, 76.286 δωμάτια ,143.480 κλίνες και 57 συνεδριακούς χώρους, ένας αρκετά ικανοποιητικός αριθμός.

## **2.4 ΑΘΛΗΤΙΚΕΣ ΥΠΟΔΟΜΕΣ ΣΤΗΝ ΚΡΗΤΗ**

Τα αθλητικά κέντρα στην Κρήτη συνοπτικά είναι τα εξής :

### ***ΝΟΜΟΣ ΗΡΑΚΛΕΙΟΥ***

- ΕΘΝΙΚΟ ΣΤΑΔΙΟ ΑΡΧΑΝΩΝ
- ΕΘΝΙΚΟ ΣΤΑΔΙΟ ΕΛΕΥΘΕΡΙΑΣ ΗΡΑΚΛΕΙΟΥ
- ΕΘΝΙΚΟ ΣΤΑΔΙΟ ΜΟΙΡΩΝ
- ΕΘΝΙΚΟ ΣΤΑΔΙΟ ΠΑΓΚΡΗΤΕΙΟ ΗΡΑΚΛΕΙΟΥ

\* Το Ηράκλειο διαθέτει 167 αθλητικά σωματεία στο σύνολο του νησιού.

### ***ΝΟΜΟΣ ΧΑΝΙΩΝ***

- ΕΘΝΙΚΟ ΝΑΥΤΑΘΛΗΤΙΚΟ ΚΕΝΤΡΟ ΣΟΥΔΑΣ ΧΑΝΙΩΝ
- ΕΘΝΙΚΟ ΝΑΥΤΑΘΛΗΤΙΚΟ ΚΕΝΤΡΟ ΧΑΝΙΩΝ
- ΕΘΝΙΚΟ ΣΚΟΠΕΥΤΗΡΙΟ ΧΑΝΙΩΝ
- ΕΘΝΙΚΟ ΣΤΑΔΙΟ ΑΛΚΙΑΝΟΥ
- ΕΘΝΙΚΟ ΣΤΑΔΙΟ ΚΑΣΤΕΛΛΙΟΥ ΚΙΣΣΑΜΟΥ
- ΕΘΝΙΚΟ ΣΤΑΔΙΟ ΠΕΡΙΒΟΛΙΩΝ
- ΕΘΝΙΚΟ ΣΤΑΔΙΟ ΧΑΝΙΩΝ

\* Τα Χανιά διαθέτουν 97 αθλητικά σωματεία στο σύνολο του νησιού.

### ***ΝΟΜΟΣ ΡΕΘΥΜΝΟΥ***

- ΕΘΝΙΚΟ ΑΘΛΗΤΙΚΟ ΚΕΝΤΡΟ ΓΑΛΛΟΥ ΡΕΘΥΜΝΟΥ
- ΕΘΝΙΚΟ ΚΛΕΙΣΤΟ ΓΥΜΝΑΣΤΗΡΙΟ ΡΕΘΥΜΝΗΣ
- ΕΘΝΙΚΟ ΣΤΑΔΙΟ ΑΝΩΓΕΙΩΝ
- ΕΘΝΙΚΟ ΣΤΑΔΙΟ ΡΕΘΥΜΝΗΣ

\* Το Ρέθυμνο διαθέτει 56 αθλητικά σωματεία στο σύνολο του νησιού.



## ***ΝΟΜΟΣ ΑΓΙΟΥ ΝΙΚΟΛΑΟΥ***

- ΕΘΝΙΚΟ ΑΘΛΗΤΙΚΟ ΚΕΝΤΡΟ ΝΕΟΤΗΤΑΣ ΣΗΤΕΙΑΣ
- ΕΘΝΙΚΟ ΓΥΜΝΑΣΤΗΡΙΟ ΑΓΙΟΥ ΝΙΚΟΛΑΟΥ ΛΑΣΙΘΙΟΥ
- ΕΘΝΙΚΟ ΚΟΛΥΜΒΗΤΗΡΙΟ ΑΓΙΟΥ ΝΙΚΟΛΑΟΥ
- ΕΘΝΙΚΟ ΣΤΑΔΙΟ ΙΕΡΑΠΕΤΡΑΣ
- ΕΘΝΙΚΟ ΣΤΑΔΙΟ ΝΕΑΠΟΛΗΣ ΛΑΣΙΘΙΟΥ
- ΕΘΝΙΚΟ ΣΤΑΔΙΟ ΣΗΤΕΙΑΣ

\* Ο Άγιος Νικόλαος διαθέτει 59 αθλητικά σωματεία στο σύνολο του νησιού.

## **2.5 ΑΡΧΑΙΟΛΟΓΙΚΟΙ ΧΩΡΟΙ – ΜΟΥΣΕΙΑ**

Η Κρήτη είναι ένα νησί πλούσιο σε ιστορία. Σε κάθε νομό της θα συναντήσουμε σημαντικά αρχαιολογικά ευρήματα που μαρτυρούν τους σημαντικούς πολιτισμούς που έζησαν χιλιάδες χρόνια πριν σε αυτό.

Επειδή λοιπόν αθλητικός τουρισμός δεν έχει να κάνει αποκλειστικά με τον αθλητισμό αλλά και με την ψυχαγωγία και επιμόρφωση του επισκέπτη θα κάνουμε μια καταγραφή των μουσείων και αρχαιολογικών χώρων της Κρήτης.

### ***ΗΡΑΚΛΕΙΟ***

#### **ΜΟΥΣΕΙΑ**

- 1. Αρχαιολογικό μουσείο ηρακλείου**
- 2. Ιστορικό μουσείο Κρήτης**
- 3. Συλλογή αγίας Αικατερίνης**
- 4. Συλλογή Αγίου Ματθαίου Σιναιτών**
- 5. Μουσείο Καζαντζάκη**
- 6. Δημοτικό Μουσείο της Μάχης της Κρήτης και της Αντίστασης**
- 7. Μουσείο Κρητικής Εθνολογίας**
- 8. Μουσείο Παραδοσιακής Ζωής και Λαϊκού Πολιτισμού Κρήτης Λυχνοστάτης**
- 9. Αρχαιολογική Συλλογή Αρχανών**

**ΑΡΧΑΙΑ ΚΑΙ ΒΥΖΑΝΤΙΝΑ ΜΝΗΜΕΙΑ**

1. Κνωσός
2. Ανάκτορο Κνωσού
3. Φαιστός
4. Ανάκτορο Φαιστού
5. Αμνισός
6. Έπαυλης Κρίνων
7. Σπήλαιο Ειλειθυίας
8. Αρχαιολογικός Χώρος Τυλίσου
9. Οικία Α΄ Τυλίσου
10. Αρχαιολογικός Χώρος Γόρτυνας
11. Ωδείο Γόρτυνας
12. Μάλια
13. Αρχαιολογικός Χώρος Αγίας Τριάδας
14. Βασιλική Έπαυλη Αγίας Τριάδας
15. Αρχαιολογικός χώρος  
Λεβήνας (Μιάμου-Λέντας)
16. Ναός Ασκληπίου στη  
Λεβήνα
17. Αρχαιολογικός χώρος Αρχανών
18. Κτίριο στα Ανεμοσπήλια  
(Αρχάνες)
19. Μέγαρο Βαθυπέτρου
20. Μινωικό Μέγαρο Νίρου  
Χάνι
21. Αρχαιολογικός χώρος  
Ματάλων
22. Μονή Βροντησίου
23. Ενετικό Φρούριο Κούλες
23. Μονή Βαλσαμόνερου
24. Βυζαντινή Γόρτυνα
25. Ναός Αγ. Παντελεήμονος  
(Μπιζαριανό)
26. Ναός Παναγίας (Φόδελε)

## **ΝΕΩΤΕΡΑ ΜΝΗΜΕΙΑ**

- 1. Κτήριο Κληρονόμων  
Σ.Μηλιαρά-Εφκαφί  
(Ηράκλειο)**
- 2. Κτήριο ιδ. Κοθρή-  
Κληρονόμων Αποστολίδη (Ηράκλειο)**
- 3. Νομαρχία Ηρακλείου**
- 4. Μέγαρο Φυτάκη  
(Ηράκλειο)**
- 5. Διδακτήριο Ανω Αρχανών  
(Ανω Αρχάνες)**

## ***ΝΟΜΟΣ ΡΕΘΥΜΝΗΣ***

### **ΜΟΥΣΕΙΑ**

- 1. Αρχαιολογικό Μουσείο Ρεθύμνου**
- 2. Μουσείο Μονής Αρκαδίου**
- 3. Μουσείο Μονής Πρέβελη**
- 4. Ιστορικό-Λαογραφικό Μουσείο Ρεθύμνης**

## **ΑΡΧΑΙΑ ΚΑΙ ΒΥΖΑΝΤΙΝΑ ΜΝΗΜΕΙΑ**

- 1. Μοναστηράκι Αμαρίου**
- 2. Ελεύθερνα**
- 3. Υστερομινωικό Νεκροταφείο Αρμένων**
- 4. Αποδούλου**
- 5. Φρούριο Φορτέτζα**
- 6. Μονή Αρκαδίου**
- 7. Μονή Πρέβελη**

**ΝΟΜΟΣ ΛΑΣΙΘΙΟΥ**

**ΜΟΥΣΕΙΑ**

- 1. Αρχαιολογική Συλλογή  
Ιεράπετρας**
- 2. Αρχαιολογική Συλλογή Νεαπολέως**
- 3. Αρχαιολογικό Μουσείο Αγίου  
Νικολάου**
- 4. Αρχαιολογικό Μουσείο  
Σητείας**
- 5. Μουσείο Μονής Τοπλού**

**ΑΡΧΑΙΑ ΚΑΙ ΒΥΖΑΝΤΙΝΑ ΜΝΗΜΕΙΑ**

- 1. Ζάκρος**
- 2. Σπήλιο Ψυχρού**
- 3. Γουρνιά**
- 4. Λατώ**
- 5. Βασιλική**
- 6. Παλαιόκαστρο**
- 7. Κουφονήσι ή Λεύκη**
- 8. Πετράς**
- 9. Τρυπητός**
- 10. Χαμαίζι**
- 11. Αρχαιολογικός Χώρος Ιτανού**
- 12. Αρχαιολογικός Χώρος  
Μοχλού**
- 13. Σπιναλόγκα**
- 14. Παναγία Κερά (Κρίτσα  
Μεραμπέλλου)**
- 15. Μονή Τοπλού**
- 16. Ενετική Έπαυλη Ετίας**

### **ΚΕΦΑΛΑΙΟ 3**

#### **3.1 ΓΕΝΙΚΑ ΧΑΡΑΚΤΗΡΙΣΤΗΚΑ ΝΟΜΟΥ ΧΑΝΙΩΝ**

Ο νομός Χανίων βρίσκεται στο δυτικό τμήμα της Κρήτης και έχει πρωτεύουσα τα Χανιά. Έχει έκταση 2,376 χλμ. και ο πληθυσμός φτάνει 150,837 κατοίκους.

Το έδαφος του νομού είναι στη μεγαλύτερη έκταση ορεινό και ημιορεινό με μια εξαίρεση την πεδιάδα Χανίων στο βορρά. Αναλυτικά η κατανομή του εδάφους έχει ως εξής: 18% πεδινό, 19% ημιορεινό, και 63% ορεινό.

Ο Νομός Χανίων έχει μόνο μικρούς ποταμούς ενώ οι ακτές των Χανίων είναι πολυσχιδείς με χαρακτηριστικό τους κόλπους, τους όρμους, και τα ακρωτήρια.

Το κλίμα στο Νομό είναι εύκρατο με αρκετές βροχές. Έχει μια μεγάλη ποικιλία τύπων, μορφών και παραλλαγών του μεσογειακού τύπου κλίματος. Ο χειμώνας είναι βροχερός και ήπιος και τα χιόνια στα Λευκά Όρη διατηρούνται μέχρι και τις αρχές Μαΐου. Η Άνοιξη έχει μικρή διάρκεια και είναι συνήθως ξηρή με μικρές βροχοπτώσεις. Το καλοκαίρι είναι ιδιαίτερα θερμό και ξηρό με θερμότερο μήνα τον Ιούλιο. Τέλος το φθινόπωρο είναι σχετικά θερμό και υγρό με ραγδαίες βροχές τους μήνες Οκτώβριο και Νοέμβριο.

Στο νομό Χανίων επίσης υπάγεται η νήσος Γαύδος το νοτιότερο σημείο της Ελλάδος και βρίσκεται νοτιοδυτικά του νομού.

Η διάθρωση της απασχόλησης του νομού ανα τομέα οικονομικής δραστηριότητας είναι η εξής: πρωτογενής τομέας 16% , δευτερογενής τομέας 12% , τριτογενής τομέας 72% .

Τέλος στον τομέα της τριτοβάθμιας εκπαίδευσης τα Χανιά υπάρχει το Πολυτεχνείο Κρήτης , ΤΕΙ και ένα ΙΕΚ.

### **3.2 ΥΠΟΔΟΜΕΣ**

#### **ΣΤΑΘΜΟΙ ΠΡΟΣΒΑΣΗΣ ΝΟΜΟΥ**

Ο τουρίστας που θέλει να επισκεφθεί το νομό Χανίων μπορεί να το κάνει με 3 τρόπους , ο ένας είναι ο οδικός μέσο του νομού Ρεθύμνου . Το οδικό δίκτυο της Κρήτης παρόλο υπάρχει εδώ και 30 χρόνια, η διαδρομή Ρέθυμνο – Χανιά είναι αρκετά ευχάριστη χωρίς πολλές στροφές και με μια υπέροχη θέα στο Κτητικό πέλαγος ειδικότερα όταν φτάνουμε στα Χανιά και περνάμε την περιοχή της Άπτερα η πυκνή βλάστηση και η θέα του κόλπου της Σούδας κάνει το τοπίο μαγευτικό.

Ο δεύτερος τρόπος είναι από τη θάλασσα και από το λιμάνι Χανίων . Οι διαδρομές που ενώνουν τα Χανιά με την Αθήνα είναι καθημερινές με τις εταιρίες ANEK LINES και BLUE STAR FERRIES . Επίσης εάν ο επισκέπτης διαθέτει το δικό του σκάφος έχει τη δυνατότητα να έρθει στο νησί τότε οι μαρίνες και τα αγκυροβόλια που μπορούν να τον εξυπηρετήσουν είναι στην Γραμβούσα , στο Κστέλι , στα Φαλάσσαρνα , στην Παλαιόχωρα , στη Σούγια , στο Λουτρό , στη Χώρα Σφακίων , στη Σούδα , στη Γεωργιούπολη , στον Πλακιά και τέλος στα Χανιά .

Τέλος ο τρίτος τρόπος είναι ο αεροπορικός .Το αεροδρόμιο “ΕΛΕΥΘΕΡΙΟΣ ΒΕΝΙΖΕΛΟΣ” βρίσκεται στην περιοχή Ακρωτήρι 11χλμ. από το κέντρο της πόλης.

### 3.3 ΤΟΥΡΙΣΤΙΚΕΣ ΥΠΟΔΟΜΕΣ

#### ΞΕΝΟΔΟΧΕΙΑ

<i>ΧΑΝΙΑ</i>	<b>5*****</b>	<b>4****</b>	<b>3***</b>	<b>2**</b>	<b>1*</b>	<b>Ε</b>	<b>Γενικό άθροισμα</b>
<i>ΜΟΝΑΔΕΣ</i>	<b>5</b>	<b>15</b>	<b>41</b>	<b>83</b>	<b>22</b>	<b>3</b>	<b>471</b>
<i>ΔΩΜΑΤΙΑ</i>	<b>830</b>	<b>1870</b>	<b>2329</b>	<b>2649</b>	<b>468</b>	<b>59</b>	<b>17.804</b>
<i>ΚΑΙΝΕΣ</i>	<b>1717</b>	<b>3641</b>	<b>4517</b>	<b>5096</b>	<b>924</b>	<b>122</b>	<b>32.547</b>

#### ΕΠΙΠΛΩΜΕΝΑ ΔΙΑΜΕΡΙΣΜΑΤΑ

<i>ΧΑΝΙΑ</i>	<b>5*****</b>	<b>4****</b>	<b>3***</b>	<b>2**</b>	<b>1*</b>	<b>Γενικό άθροισμα</b>
<i>ΜΟΝΑΔΕΣ</i>		<b>6</b>	<b>40</b>	<b>205</b>	<b>33</b>	<b>284</b>
<i>ΔΩΜΑΤΙΑ</i>		<b>183</b>	<b>1.627</b>	<b>7.029</b>	<b>747</b>	<b>9.586</b>
<i>ΚΑΙΝΕΣ</i>		<b>320</b>	<b>2.776</b>	<b>11.914</b>	<b>1.316</b>	<b>16.326</b>

#### ΠΑΡΑΔΟΣΙΑΚΑ ΚΑΤΑΛΥΜΑΤΑ

<i>ΧΑΝΙΑ</i>	<i>ΜΟΝΑΔΕΣ</i>	<i>ΔΩΜΑΤΙΑ</i>	<i>ΚΑΙΝΕΣ</i>
<i>A</i>	<b>8</b>	<b>70</b>	<b>143</b>
<i>B</i>	<b>13</b>	<b>93</b>	<b>186</b>

#### ΣΥΝΕΔΡΙΑΚΟΙ ΧΩΡΟΙ

Στα Χανιά υπάρχουν 6 ξενοδοχειακές μονάδες όπου τηρούν τις προδιαγραφές για συνεδριακά κέντρα. Τα ξενοδοχεία αυτά είναι τα εξής : CRETA PARADISE διαθέτει 4 αίθουσες με δυναμικότητα 600 άτομα. LOUIS CRETA PRINCESS με 2 αίθουσες και 550 άτομα δυναμικότητα PANORAMA HOTEL με 1 αίθουσα 200 άτομα δυναμικότητα , HOTEL REA με 1 αίθουσα 180 άτομα δυναμικότητα , SAMARIA με 1 αίθουσα 62 άτομα δυναμικότητα , SANTA MARINA με 1 αίθουσα 70 άτομα δυναμικότητα

**ΧΩΡΟΤΑΞΙΚΟΣ ΠΙΝΑΚΑΣ ΞΕΝΟΔΟΧΕΙΑΚΟΥ ΔΥΝΑΜΙΚΟΥ ΧΑΝΙΩΝ****ΠΑΡΑΔΟ-****H 5\*****H 4\*****H 3\*****H 2\*****H 1\*****H Ε****ΕΠ/ΔΤΑ****ΣΙΑΚΑ**

ΔΗΜΟΣ/ΚΟΙΝΟΤ.	Μ	Κ	Μ	Κ	Μ	Κ	Μ	Κ	Μ	Κ	Μ	Κ	Μ	Κ	Μ	Κ
ΑΚΡΩΤΗΡΙΟΥ	1	264			1	59	3	133					13	601	1	5
ΑΝΑΤΟΛΙΚΟΥ ΣΕΛΙΝΟΥ							1	19								
ΑΡΜΕΝΩΝ			1	59	1	115	1	63					2	99		
ΑΣΗ ΓΩΝΙΑΣ																
ΒΑΜΟΥ					2	223	1	178					4	81	1	21
ΒΟΥΚΟΛΙΩΝ													1	63		
ΓΑΥΔΟΥ																
ΓΕΩΡΓΙΟΥΠΟΛΗ	1	497	6	1827	4	718	14	1256	3	183			14	622		
ΕΛ. ΒΕΝΙΖΕΛΟΥ																
ΘΕΡΙΣΣΟΥ							1	56					1	7		
ΙΝΝΑΧΩΡΙΟΥ																
ΚΑΝΤΑΝΟΥ													2	68		
ΚΕΡΑΜΙΩΝ																
ΚΙΣΣΑΜΟΥ					2	133	4	183	2	95			13	481		
ΚΟΛΥΜΒΑΡΙΟΥ			1	48	5	492	3	223	1	48			14	748	2	31
ΚΡΥΟΝΕΡΙΔΑΣ			1	15												
ΜΟΥΣΟΥΡΩΝ							1	46	1	49					1	6
ΜΥΘΗΜΝΗΣ																
Ν. ΚΥΔΩΝΙΑΣ	1	394	1	244	9	1397	19	1051	2	89			120	7538		
ΠΕΛΕΚΑΝΟΥ							9	376	3	83			6	148		
ΠΛΑΤΑΝΙΑ	2	562	3	1235	3	268	3	346	2	108			73	5244		
ΣΟΥΔΑΣ									2	41			1	49		
ΣΦΑΚΙΩΝ					1	161	4	123					1	24		
ΦΡΕ																
ΧΑΝΙΩΝ			2	213	13	951	19	1043	6	228	3	122	19	553	16	266
ΣΥΝΟΛΟ	5	1717	15	3641	41	4517	83	5096	22	924	3	122	284	1632	21	329
													6			



### **3.4 ΑΘΛΗΤΙΚΕΣ ΕΓΚΑΤΑΣΤΑΣΕΙΣ ΣΤΟ ΝΟΜΟ ΧΑΝΙΩΝ**

Σε αυτό το κεφάλαιο θα ασχοληθούμε με τις αθλητικές εγκαταστάσεις των Χανίων.

Σε πρώτη φάση θα γίνει η καταγραφή των αθλητικών εγκαταστάσεων του Νομού και των αθλητικών ομάδων που υπάρχουν σε αυτόν.

Σκοπός αυτής της καταγραφής είναι να έχουμε μια αναλυτική και σαφής εικόνα των εγκαταστάσεων και τις δυνατότητες των Χανίων σε επίπεδο αθλητικών εγκαταστάσεων. Τα βασικά αθλητικά κέντρα του νομού είναι τα εξής :

- ΕΘΝΙΚΟ ΝΑΥΤΑΘΛΗΤΙΚΟ ΚΕΝΤΡΟ ΣΟΥΔΑΣ ΧΑΝΙΩΝ
- ΕΘΝΙΚΟ ΝΑΥΤΑΘΛΗΤΙΚΟ ΚΕΝΤΡΟ ΧΑΝΙΩΝ
- ΕΘΝΙΚΟ ΣΚΟΠΕΥΤΗΡΙΟ ΧΑΝΙΩΝ
- ΕΘΝΙΚΟ ΣΤΑΔΙΟ ΑΛΚΙΑΝΟΥ
- ΕΘΝΙΚΟ ΣΤΑΔΙΟ ΚΑΣΤΕΛΛΙΟΥ ΚΙΣΣΑΜΟΥ
- ΕΘΝΙΚΟ ΣΤΑΔΙΟ ΠΕΡΙΒΟΛΙΩΝ
- ΕΘΝΙΚΟ ΣΤΑΔΙΟ ΧΑΝΙΩΝ

### **ΔΙΕΘΝΗΣ ΔΙΟΡΓΑΝΩΣΕΙΣ ΣΤΟ ΝΟΜΟ ΧΑΝΙΩΝ**

Στο νομό Χανίων η μοναδική αθλητική διοργάνωση με διεθνές ενδιαφέρον είναι αυτή του GRAND PRIX “ BENIZEΛΕΙΑ ” .

Τα BENIZEΛΕΙΑ είναι ένα διεθνές MEETING όπου ξεκίνησε μετά την απελευθέρωση της Κρήτης. Σκοπός του , ήταν να τιμήσουν τη μνήμη του εθνάρχη ΕΛΕΥΘΕΡΙΟΥ ΒΕΝΙΖΕΛΟΥ

Τα BENIZEΛΕΙΑ είχαν επετειακό χαρακτήρα και δέθηκαν με τις εκδηλώσεις του εορτασμού της ΜΑΧΗΣ ΤΗΣ ΚΡΗΤΗΣ κατά το ΄Β παγκόσμιο πόλεμο. Τα δύο στοιχεία στα οποία αναφέρετε ο θεσμός είναι η ζωή και η δράση του ΕΛΕΥΘΕΡΙΟΥ ΒΕΝΙΖΕΛΟΥ και η ανάμνηση της ηρωικής αντίστασης του Κρητικού λαού κατά το ΄Β παγκόσμιο πόλεμο.

Το σωματείο Α. Ο. ΚΥΔΩΝ σε συνεργασία με τη Νομαρχία και το Δήμο Χανίων διοργανώνει αγώνες στον στίβο και στην ποδηλασία κενό στην κολύμβηση τα συνδιοργανώνει ο Ν. Ο. Χ μαζί με τη Νομαρχία και τον Δήμο.

Στο διεθνές meeting παίρνουν μέρος αθλητές από όλη την Ευρώπη και έχουν την ευκαιρία να διεκδικήσουν μια θέση σε Ευρωπαϊκά και Παγκόσμια πρωταθλήματα.

Αναλυτικότερα τα γήπεδα και οι χώροι άθλησης του νομού είναι οι εξής .

**ΣΤΙΒΟΣ :**

ΔΗΜΟΣ ΧΑΝΙΩΝ 1, ΔΗΜΟΣ ΘΕΡΙΣΟΥ 2, ΔΗΜΟΣ ΚΙΣΣΑΜΟΥ 1, ΔΗΜΟΣ ΚΟΛΥΜΒΑΡΙΟΥ 1, ΔΗΜΟΣ ΜΥΘΗΜΝΗΣ 1 σχολείο.

**ΓΗΠΕΔΟ:**

ΔΗΜΟΣ ΧΑΝΙΩΝ 1, ΔΗΜΟΣ ΑΚΡΩΤΗΡΙΟΥ 3, ΔΗΜΟΣ ΑΡΜΕΝΩΝ 2  
ΔΗΜΟΣ ΒΑΜΟΥ 1, ΔΗΜΟΣ ΒΟΥΚΟΛΙΩΝ 3, ΔΗΜΟΣ ΓΕΩΡΓΙΟΥΠΟΛΗΣ 1,  
ΔΗΜΟΣ ΕΛ. ΒΕΝΙΖΕΛΟΥ 2, ΔΗΜΟΣ ΘΕΡΙΣΟΥ 6+ 1 δημοτικά, ΔΗΜΟΣ ΙΝΝΑΧΩΡΙΟΥ 1, ΔΗΜΟΣ ΚΑΝΤΑΝΟΥ 1, ΔΗΜΟΣ ΚΕΡΑΜΕΙΩΝ 1, ΔΗΜΟΣ ΚΙΣΣΑΜΟΥ 2, ΔΗΜΟΣ ΚΟΛΥΜΒΑΡΙΟΥ 2, ΔΗΜΟΣ ΚΡΥΟΝΕΡΙΔΑΣ 1, ΔΗΜΟΣ ΜΟΥΣΟΥΡΩΝ 3, ΔΗΜΟΣ ΝΕΑΣ ΚΥΔΩΝΙΑΣ 3, ΔΗΜΟΣ ΠΕΛΕΚΑΝΟΥ 1, ΔΗΜΟΣ ΠΛΑΤΑΝΙΑ 4, ΔΗΜΟΣ ΣΟΥΔΑΣ 2, ΔΗΜΟΣ ΣΦΑΚΙΩΝ 1, ΚΟΙΝΟΤΗΤΑ ΦΑΥΔΟΥ 2, ΚΟΙΝΟΤΗΤΑ ΑΣΗ ΓΩΝΙΑΣ 1.

**ΓΗΠΕΔΟ 5 5**

ΔΗΜΟΣ ΝΕΑΣ ΚΥΔΩΝΙΑΣ 3

**ΚΛΕΙΣΤΟ ΑΘΛΗΤΙΚΟ ΠΡΟΠΟΝΗΤΗΡΙΟ**

ΔΗΜΟΣ ΧΑΝΙΩΝ 2 ΔΗΜΟΣ ΑΚΡΩΤΗΡΙΟΥ 2, ΔΗΜΟΣ ΑΡΜΕΝΩΝ 1σχολ.  
ΔΗΜΟΣ ΚΑΝΤΑΝΟΥ 1σχολ, ΔΗΜΟΣ ΚΙΣΣΑΜΟΥ 1, ΔΗΜΟΣ ΚΟΛΥΜΒΑΡΙΟΥ 1σχολ, ΔΗΜΟΣ ΠΕΛΕΚΑΝΟΥ 1σχολ, ΔΗΜΟΣ ΠΛΑΤΑΝΙΑ 1, ΔΗΜΟΣ ΣΟΥΔΑΣ1.

**ΚΛΕΙΣΤΟ ΓΥΜΝΑΣΤΗΡΙΟ ΓΙΑ ΒΑΡΗ**

ΔΗΜΟΣ ΧΑΝΙΩΝ 1, ΔΗΜΟΣ ΜΟΥΣΟΥΡΩΝ 1.

**ΚΛΕΙΣΤΟ ΚΟΛΥΜΒΗΤΗΡΙΟ**

ΔΗΜΟΣ ΧΑΝΙΩΝ 1

**ΑΝΟΙΧΤΟ ΚΟΛΥΜΒΗΤΗΡΙΟ**

ΔΗΜΟΣ ΧΑΝΙΩΝ 1

**ΓΗΠΕΔΟ ΜΠΑΣΚΕΤ- ΒΟΛΛΕΙ**

ΔΗΜΟΣ ΧΑΝΙΩΝ 8, ΔΗΜΟΣ ΑΚΡΩΤΗΡΙΟΥ 2, ΔΗΜΟΣ ΕΛ. ΒΕΝΙΖΕΛΟΥ 1, ΔΗΜΟΣ ΙΝΝΑΧΩΡΙΟΥ 2, ΔΗΜΟΣ ΚΕΡΑΜΕΙΩΝ 1, ΔΗΜΟΣ ΚΙΣΣΑΜΟΥ 5, ΔΗΜΟΣ ΚΟΛΥΜΒΑΡΙΟΥ 2, ΔΗΜΟΣ ΜΟΥΣΟΥΡΩΝ 1, ΔΗΜΟΣ ΝΕΑΣ ΚΥΔΩΝΙΑΣ 2, ΔΗΜΟΣ ΣΟΥΔΑΣ 3, ΚΟΙΝΟΤΗΤΑ ΓΑΥΔΟΥ 1, ΚΟΙΝΟΤΗΤΑ ΑΣΗ ΓΩΝΙΑΣ 1.

**ΧΕΙΡΟΣΦΑΙΡΙΣΗ**

ΔΗΜΟΣ ΧΑΝΙΩΝ 2

**ΤΕΝΙΣ**

ΔΗΜΟΣ ΧΑΝΙΩΝ 3, ΔΗΜΟΣ ΑΚΡΩΤΗΡΙΟΥ 2, ΔΗΜΟΣ ΚΙΣΣΑΜΟΥ 2, ΔΗΜΟΣ ΣΟΥΔΑΣ 4.

**ΣΚΟΠΕΥΤΗΡΙΟ**

ΔΗΜΟΣ ΑΚΡΩΤΗΡΙΟΥ 1, ΔΗΜΟΣ ΜΟΥΣΟΥΡΩΝ 1, ΔΗΜΟΣ ΣΦΑΚΙΩΝ 1.

**ΝΑΥΤΙΚΕΣ ΕΓΚΑΤΑΣΤΑΣΕΙΣ**

ΔΗΜΟΣ ΣΟΥΔΑΣ 1.

**ΚΩΠΗΛΑΣΙΑ**

ΔΗΜΟΣ ΣΟΥΔΑΣ 1.

Μετά από την αναλυτική καταγραφή των αθλητικών εγκαταστάσεων το επόμενο βήμα στην μελέτη αυτή είναι η καταγραφή των αθλητικών σωματίων για να μπορέσουμε να κάνουμε τη σύγκριση εάν μπορούν οι υπάρχοντες εγκαταστάσεις να καλύψουν τον αριθμό των σωματίων.

Στα Χανιά υπάρχουν 98 ομάδες οι οποίες αναλυτικότερα είναι οι εξής.

<b>ΑΘΛΗΜΑ</b>	<b>ΑΡ. ΣΩΜΑΤΙΩΝ</b>
<b>ΠΟΔΟΣΦΑΙΡΟ</b>	<b>55</b>
<b>ΑΡΣΗ ΒΑΡΩΝ</b>	<b>2</b>
<b>ΕΝΟΡΓΑΝΗ-ΡΥΘΜΙΚΗ ΓΥΜΝΑΣΤΙΚΗ</b>	<b>2</b>
<b>ΠΕΤΟΣΦΑΙΡΙΣΗ</b>	<b>6</b>
<b>ΚΑΛΑΘΟΣΦΑΙΡΙΣΗ</b>	<b>4</b>
<b>ΜΠΡΙΖ</b>	<b>1</b>
<b>ΟΡΕΙΒΑΣΙΑ</b>	<b>1</b>
<b>ΠΟΔΗΛΑΣΙΑ</b>	<b>6</b>
<b>ΣΚΑΚΙ</b>	<b>6</b>
<b>ΣΤΙΒΟΣ</b>	<b>2</b>
<b>ΑΝΤΙΣΦΑΙΡΙΣΗ</b>	<b>2</b>
<b>ΧΕΙΡΟΣΦΑΙΡΙΣΗ</b>	<b>1</b>
<b>ΚΟΛΥΜΒΗΣΗ</b>	<b>2</b>
<b>ΣΥΓΧΡΟΝΙΣΜΕΝΗ ΚΟΛΥΜΒΗΣΗ</b>	<b>1</b>
<b>ΤΕΧΝΙΚΗ ΚΟΛΥΜΒΗΣΗ</b>	<b>1</b>
<b>ΥΔΑΤΟΣΦΑΙΡΙΣΗ</b>	<b>1</b>
<b>ΚΑΝΟΕ ΚΑΓΙΑΚ</b>	<b>1</b>
<b>ΚΩΠΗΛΑΣΙΑ</b>	<b>1</b>
<b>ΙΣΤΙΟΠΛΟΪΑ</b>	<b>1</b>
<b>ΑΕΡΑΘΛΗΤΙΣΜΟΣ</b>	<b>2</b>

### **3.5 ΑΘΛΗΤΙΣΜΟΣ ΕΚΤΟΣ ΠΟΛΗΣ**

#### **ΑΝΑΡΡΙΧΗΣΗ**



#### **ΚΑΛΑΘΑΣ – Ν. ΧΑΝΙΩΝ**

Ο Καλαθάς βρίσκεται στο Ακρωτήριο 10 χλμ. έξω από τα Χανιά .

Τα βράχι αδεν ξεπερνούν τα 15 μέτρα αλλά υπάρχουν όλες οι δυσκολίες VI-VII.

Υπάρχουν 30 διαδρομές και παραλλαγές αυτών.

#### **ΣΤΑΥΡΟΣ**

14 χλμ. έξω από τα Χανιά βρίσκεται η παραλία του Σταυρού όπου από πίσω βρίσκεται η ομώνυμη ορθοπλαγιά.

Υπάρχουν 6 διαδρομές δυσκολίας από V-VII με υψομετρικές διαφορές 60-80 μ.

#### **ΓΚΙΓΚΙΛΟΣ**

Ο Γκίγκιλος είναι η πιο εντυπωσιακή ορθοπλαγιά βρίσκεται ακριβώς πάνω από τα φαράγγι της Σαμαριάς και η πρόσβαση του απαιτεί πεζοπορία 1 ώρα.

Υπάρχουν 15 διαδρομές ανοιγμένες και πολλές παραλλαγές αυτών. Οι δυσκολίες είναι από V-VII βαθμού και η υψομετρική διαφορά από 400 έως 800μ. ανάπτυγμα.

#### **ΘΕΡΙΣΣΟΣ**

Ο Θέρισσος βρίσκεται 14 χλμ. νοτιοδυτικά των Χανίων και υπάρχουν όλες οι διαδρομές από V-VIII .

## **ΠΑΡΑΠΕΝΤΕ**



### **ΑΜΜΟΛΟΦΟΣ ΝΕΑΣ ΧΩΡΑΣ**

Βρίσκεται 2 χλμ. έξω από την πόλη και είναι κατάλληλος για αρχάριους. Έχει βόρειο προσανατολισμό και 10 μ. υψόμετρο.

### **ΟΡΟΠΕΔΙΟ ΟΜΑΛΟΥ**

Στο Οροπέδιο Ομαλού με υψομετρική διαφορά 640 μ. και θέα το φαράγγι της Σαμαριάς συναντάμε μία από τις ομορφότερες πτήσεις στην Κρήτη.

Το οροπέδιο βρίσκεται 45 χλμ. έξω από τα Χανιά και ο προσανατολισμός της αίνει βορειοδυτικός .

### **ΦΑΛΑΣΑΡΝΑ**

Στο δυτικότερο κομμάτι της Κρήτης , τα Φαλάσαρνα έχουν 150- 500μ. υψόμετρο και ο προσανατολισμός είναι δυτικός.

## **ΚΑΤΑΦΥΓΙΑ**

### **ΚΑΤΑΦΥΓΙΟ ΚΑΛΛΕΡΓΗ**

Απέχει από τον Ομαλό 1.30 ώρα πεζοπορία ή 5 χιλιόμετρα ανώμαλου αγροτικού δρόμου. Βρίσκεται πάνω από το φαράγγι της Σαμαριάς με μοναδική θέα στα Λευκά Όρη και είναι ανοιχτό από τον μήνα Απρίλιο μέχρι το τέλος του Οκτώβρη για να φιλοξενήσει πεζοπόρους και ταξιδιώτες. Το καταφύγιο Καλλέργη 50 θέσεις για ορειβάτες και το υψόμετρο του είναι 1680 μ.



### ***ΚΑΤΑΦΥΓΙΟ ΚΑΤΣΙΒΈΛΙ-ΣΒΟΥΡΙΧΤΗΣ***

Είναι μικρό και γραφικό ορειβατικό καταφύγιο. Το καταφύγιο βρίσκεται είναι στο κέντρο των Λευκών Ορέων έχει υψόμετρο 1.970 μ. και 25 θέσεις για ορειβάτες . Για να φτάσει κανείς στο καταφύγιο χρειάζονται 6 ώρες πεζοπορία απ το καταφύγιο Καλλέργη και 7 ώρες από το Ξυλόσκαλο . Υπάρχει όμως εναλλακτική διαδρομή από την Ανώπολη Σφακίων σε 6 ώρες πεζοπορία, που όμως μπορεί να ελαχιστοποιηθεί εάν χρησιμοποιηθεί ο αγροτικός ορεινός δρόμος και να φτάσει σε 3 ώρες.

### ***ΜΟΝΟΠΑΤΙ Ε4***

Το Ευρωπαϊκό μονοπάτι Ε4 στην Κρήτη ξεκινάει από το Καστέλλι, και φτάνει μέχρι την Ζάκρο όπου τελειώνει. Το μονοπάτι διασχίζει τα βουνά της Κρήτης και περνά από οικισμούς , μοναστήρια και παλιά μονοπάτια.

Ο περιπατητής σίγουρα θα γοητευτεί από τη γραφικότητα των χωριών του νησιού αλλά και τη σπάνια ομορφιά της φύσης που θα δει.

Οι διαδρομές Ε4 στο νομό Χανίων είναι οι εξής.

**1) Καστέλι Κισάμου – Σφηνάρι**

**2) Σφηνάρι – Μονή**

**Χρυσοσκαλίτισσας**

**3) Χρυσοσκαλίτισσα – Παλαιόχωρα**

**4) Παλαιόχωρα – Σούγια**

**5) Σούγια – Αγία Ρούμελη**

**6) Αγία Ρούμελη- Λουτρό**

**7) Λουτρό - Φραγκοκάστελο**

- 8) Σούγια – Κουστογέρακο –Ομαλός
- 9) Σούγια -Φαράγγι Αγίας Ειρήνης – Ομαλός
- 10) Ομαλός – Αγία Ρούμελη
- 11) Ομαλός – Καλλέργη – Κατσιβέλι
- 12) Κατσιβέλι – Ασκυφού
- 13) Ασκυφού – Ίμπρος –Κομιτάδες - Φραγκοκάστελλο
- 14) Ασκυφού – Ίμπρος – Καλλικράτης
- 15) Καλλικράτης – Αργυρούπολη
- 16) Φραγκοκάστελλο – κάτω Ροδάκινο
- 17) Ροδάκινο - Άγιος Κωνσταντίνος
- 18) Αργυρούπολη- Αγκουσσελιανά
- 19) Αγκουσσελιανά – Σπήλι
- 20) Σπήλι – Γερακάρι



### **3.6 ΙΣΤΟΡΙΑ ΤΟΥ ΝΟΜΟΥ ΧΑΝΙΩΝ**

**3000-2800π.Χ.** Αρχαία Κυδωνία η ύπαρξή της αποδεικνύουν αρχαιολογικά ευρήματα.

**2800-1150π.Χ.** Την εποχή αυτή υπήρξε ο Μινωικός πολιτισμός.

**1<sup>η</sup> χιλιετία μ.Χ.** Η Κυδωνία επικρατεί εως τον 7<sup>ο</sup> αιώνα μ.Χ.

**823-961 μ.Χ.** Αραβοκρατία .

**961-1252 μ.Χ.** Βυζαντινή περίοδος.

**1252-1645 μ.Χ.** Ενετοκρατία.

**1645-1897 μ.Χ.** Τουρκοκρατία

**1898 μ.Χ.** Ίδρυση της Κρητικής πολιτείας.

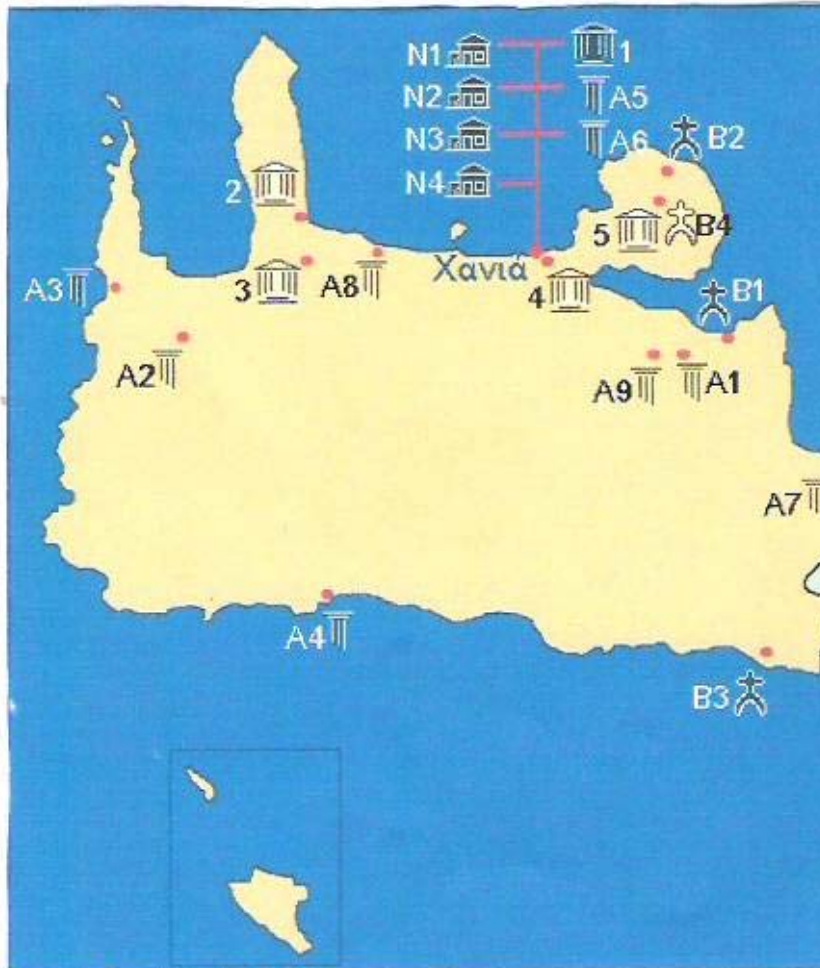
**1913 μ.Χ.** Ένωση της Κρήτης με την υπόλοιπη Ελλάδα.

Ο επισκέπτης που θα βρεθεί για πρώτη φορά στο νομό Χανίων θα μείνει έκπληκτος από την ομορφιά της πόλης.

Πόλη χτισμένη πάνω στα ερείπια της Μινωικής Κυδωνίας που περιτριγυρίζεται εν μέρει από ενετικό τείχος και εν μέρει από Βυζαντινό τείχος και ένα μέρος από τη θάλασσα. Η συμβίωση στη πόλη κατά την Ενετοκρατία και την Τουρκοκρατία ανθρώπων διαφορετικής εθνικότητας, κουλτούρας και θρησκευματος άφησε τα σημάδια της στην πόλη των Χανίων γι' αυτό και συναντάμε ενδιαφέροντες δημιουργίες στην πόλη όπως βενετσιάνικα αρχοντικά, τούρκικα σπίτια, την εκκλησία του Αγ. Σαλβαδόρ των Φραντσιακανών Μοναχών, το τέμενος Κιουτσούκ Χασάν, το βενετσιάνικο φάρο κ.α.

### 3.7 ΑΡΧΑΙΟΛΟΓΙΚΟΙ ΧΩΡΟΙ- ΜΟΥΣΕΙΑ

Η πόλη των Χανίων είναι πλούσια σε αρχαιολογικά μνημεία και μουσεία όλων των περιόδων τα οποία καταγράφω παρακάτω.



#### 1. ΑΡΧΑΙΟΛΟΓΙΚΟ ΜΟΥΣΕΙΟ ΧΑΝΙΩΝ.

Τοποθεσία Χανιά Είσοδος 3 €

Ωράριο:

Δευτέρα 13:00-19:00

Τρίτη-Κυριακή 8:30-19:30

#### 2. ΜΟΥΣΕΙΟ ΜΟΝΗΣ ΓΩΝΙΑΣ ( ΚΙΣΣΑΜΟΥ )

Τοποθεσία επαρχία Κισσάμου

Ωράριο:

Από 1 Νοεμβρίου-31 Μαρτίου

Τρίτη-Κυριακή 8:30-15:00 Δευτέρα κλειστά

Από 1 Ιουλίου-31 Οκτωβρίου καθημερινά 8:30-15:00

Δευτέρα κλειστά

### **3. ΣΥΛΛΟΓΗ ΣΠΗΛΙΑΣ ( ΚΙΣΣΑΜΟΥ )**

Τοποθεσία επαρχία Κυσσάμου

Ωράριο:

Από 1 Νοεμβρίου-31 Μαρτίου

Τρίτη-Κυριακή 8:30-15:00 Δευτέρα κλειστά

### **4. ΜΟΥΣΕΙΟ ΜΟΝΗΣ ΧΡΥΣΟΠΗΓΗΣ ( ΚΥΔΩΝΙΑΣ )**

Τοποθεσία επαρχία Κυδωνίας

Ωράριο:

Από 1 Νοεμβρίου-31 Μαρτίου

Τρίτη-Κυριακή 8:30-15:00 Δευτέρα κλειστά

### **5. ΜΟΥΣΕΙΟ ΜΟΝΗΣ ΑΓΙΑΣ ΤΡΙΑΔΑΣ ΤΣΑΓΚΚΑΡΟΛΩΝ ( ΚΥΔΩΝΙΑ )**

Τοποθεσία επαρχία Κυδωνίας

Ωράριο:

Από 1 Νοεμβρίου-31 Μαρτίου

Τρίτη-Κυριακή 8:30-15:00 Δευτέρα κλειστά

### **6. ΝΑΥΤΙΚΟ ΜΟΥΣΕΙΟ ΚΡΗΤΗΣ**

Τοποθεσία ακτή Κουντουριάτη

Ωράριο:

Από 1 Νοεμβρίου-31 Μαρτίου

Τρίτη-Κυριακή 8:30-15:00 Δευτέρα κλειστά

### **7. ΙΣΤΟΡΙΚΟ ΛΑΟΓΡΑΦΙΚΟ ΜΟΥΣΕΙΟ ΓΑΒΑΛΟΧΩΡΙΟΥ**

Τοποθεσία Γαβαλοχώρι Αποκορώνου Χανίων

τηλέφωνα:2825-23222

### **8. ΒΥΖΑΝΤΙΝΗ ΚΑΙ ΜΕΤΑΒΥΖΑΝΤΙΝΗ ΣΥΛΛΟΓΗ ΧΑΝΙΩΝ**

Τοποθεσία Θεοτοκόπουλου 82

Ωράριο:

Τρίτη-Κυριακή 8:30-14:30

Δευτέρα κλειστά

### **A1. ΑΡΧΑΙΟΛΟΓΙΚΟΣ ΧΩΡΟΣ ΑΠΤΕΡΑΣ**

Τοποθεσία επαρχία Αποκορώνου

Ωράριο:

Τρίτη-Κυριακή 6:30-14:30

Δευτέρα κλειστά Είσοδος ελεύθερη

### **A2. ΠΟΛΥΡΡΗΝΙΑ**

Τοποθεσία Πολυρρηνίας, επαρχία Κισσάμου

Θερινό ωράριο: Δευτέρα 12:00-19:00

Τρίτη-Κυριακή 8:00-19:00

Χειμερινό ωράριο: Δευτέρα κλειστά

Τρίτη-Κυριακή 8:30-15:00 Είσοδος ελεύθερη

### **A3. ΦΑΛΑΣΑΡΝΑ**

Τοποθεσία επαρχία Κισσάμου

Θερινό ωράριο: Δευτέρα 12:00-19:00

Τρίτη-Κυριακή 8:00-19:00

Χειμερινό ωράριο:

Δευτέρα κλειστά

Τρίτη-Κυριακή 8:30-15:00

**A4. ΛΙΣΟΣ**

Τοποθεσία επαρχία Σελίνου  
Θερινό ωράριο  
Χειμερινό ωράριο είσοδος ελεύθερη

**A5. ΠΟΛΗ ΧΑΝΙΩΝ**

Τοποθεσία Χανιά  
Χειμερινό ωράριο free

**A6. ΤΑΦΟΣ ΜΑΘΙΟΥΛΑΚΗ ΧΑΝΙΑ**

Τοποθεσία Χανίων  
Επίσκεψη κατόπιν συνεννόησης

**A7. ΘΟΛΩΤΟΣ ΤΑΦΟΣ ΦΥΛΑΚΗΣ ΑΠΟΚΩΡΟΝΟΥ**

Τοποθεσία κοινότητα φυλακής  
Χειμερινό ωράριο free

**A8. ΘΟΛΩΤΟΣ ΤΑΦΟΣ ΜΑΛΕΜΕ**

Τοποθεσία κοινότητα Μάλεμε  
Χειμερινό ωράριο free

**A9. ΘΟΛΩΤΟΣ ΤΑΦΟΣ ΣΤΥΛΟΣ**

Τοποθεσία κοινότητα Στύλου  
Χειμερινό ωράριο free

**B1. ΠΑΛΑΙΟΧΡΙΣΤΙΑΝΙΚΗ ΒΑΣΙΛΙΚΗ ΑΛΜΥΡΙΔΑΣ**

Τοποθεσία επαρχία Αποκορώνου

**B2. ΜΟΝΗ ΓΚΟΥΒΕΡΝΕΤΟΥ**

Τοποθεσία επαρχία Κυδωνίας

**B3. ΦΡΑΓΚΟΚΑΣΤΕΛΛΟ**

Τοποθεσία επαρχία Σφακίων

**B4. ΜΟΝΗ ΤΖΑΓΚΑΡΟΛΩΝ**

Τοποθεσία επαρχία Κυδωνίας

**B5. ΝΑΟΣ ΑΓΙΟΥ ΝΙΚΟΛΑΟΥ ( ΚΥΡΙΑΚΟΣΕΛΛΙΑ )**

Τοποθεσία Χανίων

**B6. ΝΑΟΣ ΜΙΧΑΗΛ ΑΡΧΑΓΓΕΛΟΥ ( ΕΠΙΣΚΟΠΗ ΚΙΣΣΑΜΟΥ )**

Τοποθεσία επισκοπή Κισσάμου

**N1. ΔΗΜΟΤΙΚΗ ΑΓΟΡΑ ΧΑΝΙΩΝ (ΧΑΝΙΑ )**

Τοποθεσία Χανιά

**N2. ΕΠΑΥΛΗ ΤΗΣ ΒΑΡΩΝΙΔΑΣ ΦΟΝ ΣΒΑΡΤΣ**

Τοποθεσία Χαλέπα Χανιά

**N3. ΟΙΚΙΑ ΕΛΕΥΘΕΡΙΟΥ ΒΕΝΙΖΕΛΟΥ**

Τοποθεσία Χαλέπα (πλατεία Ελ. Βενιζέλου)  
Τηλ.28210-24616

**N4. ΝΟΜΑΡΧΙΑΚΟ ΜΕΓΑΡΟ ΧΑΝΙΩΝ**

Τοποθεσία Χανιά

Επίσης υπάρχουν και τα παρακάτω μουσεία και αξιοθέατα τα οποία δεν φαίνονται στον πίνακα.

- 1.ΙΣΤΟΡΙΚΟ ΑΡΧΕΙΟ ΚΡΗΤΗΣ**
- 2. ΛΑΟΓΡΑΦΙΚΟ ΜΟΥΣΕΙΟ ( ΚΡΗΤΙΚΟ ΣΠΙΤΙ )**
- 3. ΠΟΛΕΜΙΚΟ ΜΟΥΣΕΙΟ**
- 4. ΜΟΥΣΕΙΟ ΧΗΜΕΙΑΣ**
- 5. ΙΣΤΟΡΙΚΟ ΚΑΙ ΛΑΟΓΡΑΦΙΚΟ ΜΟΥΣΕΙΟ ΚΑΝΔΑΝΟΥ**
- 6. ΝΕΩΡΙΑ, ΧΑΝΙΑ, ΕΝΕΤΙΚΟ ΛΙΜΑΝΙ**
- 7. ΔΗΜΟΤΙΚΗ ΠΙΝΑΚΟΘΗΚΗ**
- 8. ΔΗΜΟΤΙΚΗ ΒΙΒΛΙΟΘΗΚΗ**
- 9. ΤΕΜΕΝΟΣ ΚΟΥΤΣΟΥΚ ΧΑΣΑΝ**

### **3.8 ΦΑΡΑΓΓΙ ΣΑΜΑΡΙΑΣ**



Από το οροπέδιο του Ομαλού ξεκινάει το ομορφότερο και μεγαλύτερο φαράγγι όχι μόνο των Χανίων αλλά και της Ευρώπης, που δεν είναι άλλο από το φαράγγι της Σαμαριάς όπου είναι πλέον γνωστό διεθνώς και προσελκύει πάνω από 300 χιλιάδες φυσιολάτρες το χρόνο για να απολαύσουν το θαυμαστό του τοπίο με σπάνιους γεωμορφικούς σχηματισμούς και ξεχωριστή σε πλούτο χλωρίδα και πανίδα. Το πέρασμα του έχει μήκος 16χλμ., πλάτος 3 έως 300 μ., και το πέρασμα του διαρκεί 4-5 ώρες. Στο φαράγγι ζουν είδη υπό προστασία όπως ο γυπαετός, ο κρητικός αίγαγρος

και ενδημικά φυτά που μόνο εκεί ευδοκιμούν. Το 1962 ανακηρύχθηκε ως Εθνικός Δρυμός και έχει βραβευθεί

- Το 1971 με το Εθνικό δίπλωμα προστασίας της φύσης
- Το 1973 ανακηρύχθηκε ως τόπος ιδιαίτερου κάλλους
- Το 1979 του απονεμήθηκε από το συμβούλιο της Ευρώπης το Ευρωπαϊκό Δίπλωμα Α' κατηγορίας, προστασίας του φυσικού περιβάλλοντος, που μέχρι τώρα ανανεώνεται κάθε χρόνο.

Άλλοι αγαπητοί προορισμοί για τους ορειβάτες και τους εξερευνητές σπηλαίων είναι το φαράγγι της Αγίας Ειρήνης στο Σέλινο, το φαράγγι του Ιμπρου στα Σφακιά, το φαράγγι της Αράδαινας του Θερίσσου. Επίσης υπάρχουν πάνω από 1500 θαλάσσια σπήλαια. Από τα πιο ενδιαφέροντα είναι του Αποκορώνα , του Αγίου Ιωάννη και Αρκουδοσπηλαίο κοντά στη μονή Γουβερνέτου.

Τέλος στο νομό Χανίων ένα μεγάλο τμήμα αποτελείται από προστατευόμενες περιοχές για κυνήγι, δρυμούς και βιότοπους όπως η λίμνη Κουρνά οι νήσοι Γαύδος και Γαυδοπούλα , το Ελαφονήσι κ.α. όπου προστατεύονται από το Natura 2000.

### 3.9 ΤΟΥΡΙΣΤΙΚΗ ΑΝΑΠΤΥΞΗ ΝΟΜΟΥ ΧΑΝΙΩΝ

#### ΑΦΙΞΕΙΣ- ΔΙΑΝΥΚΤΕΡΕΥΣΕΙΣ ΤΟΥΡΙΣΤΩΝ

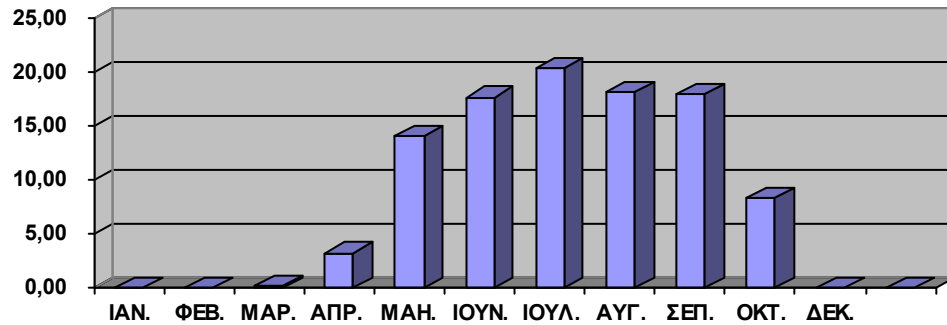
Το έτος 2005 η τουριστική κίνηση στον νομό Χανίων ήταν αρκετά ικανοποιητική. Οι αφίξεις έφτασαν τις 409,950 χιλιάδες από τους οποίους οι 117,053 ήταν ημεδαποί και οι 292,897 αλλοδαποί τουρίστες κατατάσσοντας έτσι το νομό Χανίων στην 7<sup>η</sup> θέση στο σύνολο της Ελλάδας σε αφίξεις μετά από τους νομούς Αθηνών, Δωδεκανήσου, Θεσσαλονίκης, Ηρακλείου, Κέρκυρας και Χαλκιδικής. Στο σύνολο των διανυκτερεύσεων τα Χανιά είναι σε καλύτερη θέση αφού βρίσκονται στην Πέμπτη θέση έχοντας 2,621,142 διανυκτερεύσεις το χρόνο.

#### ΕΘΝΙΚΟΤΗΤΕΣ ΚΑΤΑ ΠΟΣΟΣΤΟ %

Σε αυτό το σημείο θα καταγράψουμε από ποιο σημείο του παγκόσμιου χάρτη καταφτάνει ο κύριος όγκος των τουριστών στα Χανιά.

ΓΕΡΜΑΝΙΑ	ΑΓΓΛΙΑ	ΣΚΑΝΔ/ΒΙΑ	ΟΛΛΑΝΔΙΑ	ΓΑΛΛΙΑ	ΑΥΣΤΡΙΑ	ΒΕΛΓΙΟ	ΣΟΥΗΔΙΑ	ΙΤΑΛΙΑ	ΑΝΑΤ. ΕΥΡΩ	ΑΛΛΕΣ
9,12%	12,51%	58,02%	3,30%	0,41%	2,70%	3,72%		1,61%	7,52%	1,10%

Στον παραπάνω πίνακα βλέπουμε ότι η Σκανδιναβικές χώρες είναι αυτές που φέρνουν τον περισσότερο τουρισμό στο νομό. Αναλυτικότερα το έτος 2005 είναι: Σουηδία 86,894 26,96% , Δανία 101126 31,37% , Νορβηγία 91,762 28,47%, Φιλανδία 42,536 13,20%.

**ΕΠΟΧΙΚΟΤΗΤΑ ΚΑΤΑ ΜΗΝΑ ΣΕ ΠΟΣΟΣΤΑ %**

ΙΑΝ.	ΦΕΒ.	ΜΑΡ.	ΑΠΡ.	ΜΙΑ.	ΙΟΥΝ.	ΙΟΥΛ.	ΑΥΓ.	ΣΕΠ.	ΟΚΤ.	ΝΟΕ.	ΔΕΚ.
0,00%	0,00%	0,19%	3,23%	14,02%	17,68%	20,35%	18,22%	17,93%	8,33%	0,04%	0,00%

Όπως μπορούμε να δούμε και στον παραπάνω πίνακα η μεγαλύτερη τουριστική κίνηση γίνεται το μήνα Ιούλιο και η μικρότερη τους μήνες Ιανουάριο Φλεβάρη και Δεκέμβρη.



**3.10 ΔΙΑΣΥΝΔΕΣΗ ΝΟΜΟΥ**

Σε αυτό το σημείο θα δούμε αναλυτικά τους σταθμούς, το μεταφορικό μέσο, το κόστος, αλλά και το χρόνο που θα χρειαστεί ο αθλητικός τουρίστας για να βρεθεί στο νομό.

**ΟΛΙΚΟΣ**

<b>ΑΠΟ – ΠΡΟΣ</b>	<b>ΗΡΑΚΛΕΙΟ – ΧΑΝΙΑ</b>
<b>ΜΕΤΑΦΟΡΙΚΟ ΜΕΣΟ :</b>	<b>ΛΕΩΦΟΡΕΙΟ Ή ΑΥΤΟΚΙΝΗΤΟ</b>
<b>ΧΡΟΝΟΣ :</b>	<b>3 ΩΡΕΣ ΜΕ ΛΕΩΦΟΡΕΙΟ 2 ΩΡΕΣ ΜΕ ΑΥΤΟΚΙΝΗΤΟ</b>
<b>ΚΟΣΤΟΣ :</b>	<b>10,80 €</b>

<b>ΑΠΟ – ΠΡΟΣ</b>	<b>ΡΕΘΥΜΝΟ – ΧΑΝΙΑ</b>
<b>ΜΕΤΑΦΟΡΙΚΟ ΜΕΣΟ :</b>	<b>ΛΕΩΦΟΡΕΙΟ Ή ΑΥΤΟΚΙΝΗΤΟ</b>
<b>ΧΡΟΝΟΣ :</b>	<b>1 ΩΡΑ ΜΕ ΛΕΩΦΟΡΕΙΟ 40 ΛΕΠΤΑ ΜΕ Ι.Χ</b>
<b>ΚΟΣΤΟΣ :</b>	<b>6.00 €</b>

<b>ΑΠΟ – ΠΡΟΣ</b>	<b>ΑΓ. ΝΙΚΟΛΑΟΣ – ΧΑΝΙΑ</b>
<b>ΜΕΤΑΦΟΡΙΚΟ ΜΕΣΟ :</b>	<b>ΛΕΩΦΟΡΕΙΟ Ή ΑΥΤΟΚΙΝΗΤΟ</b>
<b>ΧΡΟΝΟΣ :</b>	<b>5: 30 ΩΡΕΣ ΜΕ ΛΕΩΦΟΡΕΙΟ 4 ΩΡΕΣ ΜΕ Ι.Χ</b>
<b>ΚΟΣΤΟΣ :</b>	<b>12.00 €</b>

**ΘΑΛΑΣΣΙΑ**

<b>ΑΠΟ – ΠΡΟΣ</b>	<b>ΧΑΝΙΑ – ΠΕΙΡΑΙΑΣ</b>
<b>ΜΕΤΑΦΟΡΙΚΟ ΜΕΣΟ :</b>	<b>A.N.E.K LINES</b>
<b>ΣΥΧΝΟΤΗΤΑ ΔΡΟΜΟΛΟΓΙΩΝ</b>	<b>ΚΑΘΗΜΕΡΙΝΑ</b>
<b>ΧΡΟΝΟΣ :</b>	<b>8 ΩΡΕΣ 21:00- 5:30 ΚΑΘΗΜΕΡΙΝΑ</b>
<b>ΚΟΣΤΟΣ :</b>	<b>30 € ΚΑΤΑΣΤΡΩΜΑ</b>

<b>ΑΠΟ – ΠΡΟΣ</b>	<b>ΧΑΝΙΑ – ΠΕΙΡΑΙΑΣ</b>
<b>ΜΕΤΑΦΟΡΙΚΟ ΜΕΣΟ :</b>	<b>HELLENIC SEAWAYS</b>
<b>ΣΥΧΝΟΤΗΤΑ ΔΡΟΜΟΛΟΓΙΩΝ</b>	<b>ΚΑΘΗΜΕΡΙΝΑ</b>
<b>ΧΡΟΝΟΣ :</b>	<b>8 ΩΡΕΣ 21:00- 5:30</b>
<b>ΚΟΣΤΟΣ :</b>	<b>45 € ΚΑΤΑΣΤΡΩΜΑ</b>

**ΑΕΡΟΠΟΡΙΚΗ**

<b>ΑΠΟ – ΠΡΟΣ</b>	<b>ΧΑΝΙΑ – ΑΘΗΝΑ</b>
<b>ΜΕΤΑΦΟΡΙΚΟ ΜΕΣΟ :</b>	<b>ΟΛΥΜΠΙΑΚΗ ΑΕΡΟΠΟΡΙΑ</b>
<b>ΣΥΧΝΟΤΗΤΑ ΔΡΟΜΟΛΟΓΙΩΝ</b>	<b>5 ΠΤΗΣΕΙΣ ΚΑΘΗΜΕΡΙΝΑ</b>
<b>ΧΡΟΝΟΣ :</b>	<b>45 ΛΕΠΤΑ</b>
<b>ΚΟΣΤΟΣ :</b>	<b>ΑΠΟ 76 € ΕΩΣ 106 €</b>

<b>ΑΠΟ – ΠΡΟΣ</b>	<b>ΧΑΝΙΑ – ΑΘΗΝΑ</b>
<b>ΜΕΤΑΦΟΡΙΚΟ ΜΕΣΟ :</b>	<b>ΑEGEAN AIRLINES</b>
<b>ΣΥΧΝΟΤΗΤΑ ΔΡΟΜΟΛΟΓΙΩΝ</b>	<b>3 ΠΤΗΣΕΙΣ ΚΑΘΗΜΕΡΙΝΑ</b>
<b>ΧΡΟΝΟΣ :</b>	<b>45 ΛΕΠΤΑ</b>
<b>ΚΟΣΤΟΣ :</b>	<b>ΑΠΟ 81 € ΕΩΣ 118 €</b>

**1<sup>Η</sup> ΔΙΑΔΡΟΜΗ**

Ξεκινάμε από τα Χανιά με κατεύθυνση δυτικά και ο πρώτος οικισμός που συναντάμε είναι οι **Αγιοι Απόστολοι**.

Στο 6<sup>ο</sup> περίπου χιλιόμετρο είναι ο **Γαλατάς**, όπου το 1645 είχαν στρατοπεδεύσει οι Τούρκοι πριν επιτεθούν στα Χανιά. Ο δρόμος συνεχίζει κατά μήκος της παραλίας και περνάει από το **Καλαμάκι**, **Σταλό** και την **Αγία Μαρίνα** με την όμορφη αμμουδιά. Απέναντι από την Αγία Μαρίνα σε μικρή απόσταση είναι το νησάκι **Αγιοι Θεόδωροι ή Θεοδώρου**, που έχει ανακηρυχθεί **Εθνικός Δρυμός και είναι εκτροφείο των κρητικών αίγαγρων**. Η ιστορία του είναι σημαντική, αφού εδώ έγινε το πρώτο ολοκαύτωμα, 200 χρόνια πριν απ' αυτό του Αρκαδίου. Εδώ έγινε η πρώτη επίθεση των Τούρκων το 1645. Ο διοικητής του φρουρίου, Biagio Zulian με τους 70 στρατιώτες του, αναγκάστηκε να το ανατινάξει, παίρνοντας μαζί και πολλούς Τούρκους.

**Πλατανιάς 11χλμ.** Τουριστικό κέντρο με πανοραμική θέα στον κόλπο των Χανίων. Η παραλία του έχει μήκος 3 χλμ. και πλάτος 39 μέτρα και είναι όλη με άμμο.

**Μάλεμε 16 χλμ.** Εδώ προπολεμικά υπήρχε το αεροδρόμιο των Χανίων που δέχτηκε και την πρώτη επίθεση από τους Γερμανούς αλεξιπτωτιστές το **Μάιο του 1941**. Έγιναν σκληρές μάχες μεταξύ των εισβολέων και του άοπλου πληθυσμού και έμειναν στην ιστορία σαν η «Μάχη της Κρήτης». Εδώ βρίσκεται και Γερμανικό Νεκροταφείο όπου έχουν συγκεντρωθεί τα οστά Γερμανών στρατιωτών. Στην πλαγιά του λόφου, στη θέση **Καυκάλες** βρέθηκε θολωτός τάφος Υστερομινωικής περιόδου. Αν και είχε συληθεί βρέθηκαν 2 κυλινδρικοί σφραγιδόλιθοι με παράσταση αγριμιών που τρέχουν.

**Ταυρωνίτης 19 χλμ.** Χωριό και συγκοινωνιακός κόμβος. Στη διασταύρωση εδώ, ακολουθούμε το δρόμο αριστερά και νότια για **Παλαιόχωρα**. Ο δρόμος ευθεία συνεχίζει για Καστέλι.

**Βουκολιές 26 χλμ.** Μεγάλο χωριό σε υψόμετρο 110 μέτρων, στη δυτική όχθη του **Ταυρωνίτη**, που οφείλει τ' όνομά του στους βουκόλους (βοσκούς) που κατοικούσαν εδώ. Συνεχίζοντας ο δρόμος, διασχίζει την εύφορη κοιλάδα, που τη διαρρέει όλο το χρόνο ο μικρός ποταμός της Καντάνου και είναι γεμάτη ελαιόδενδρα και καστανιές.

Ανηφορίζοντας φτάνουμε στο ψηλότερο σημείο της διαδρομής μας 580 μ. στο χωριό **Φλώβια**. Το χωριό με την πανοραμική του θέα προσφέρει μια ανάσα δροσιάς, όπου μπορείς ν' απολαύσεις ένα καφέ ή μια τσικουδιά. Από δω ο δρόμος αρχίζει να κατηφορίζει προς νότο.

**.Κάντανος 58 χλμ.** Είναι πρωτεύουσα της επαρχίας **Σελίνου** και έχει 400 περίπου κατοίκους. Βρίσκεται στη θέση της αρχαίας **Καντάνου** που έχτισαν οι Δωριείς το **1049 π.Χ.** Από τότε σώζονται πολλές αξιόλογες εκκλησίες με τοιχογραφίες, όπως η Αγία Κυριακή, ο Μιχαήλ Αρχάγγελος, η Αγία Άννα στο **Ανισαράκι 2 χλμ.** από το χωριό κ.ά. Επί Τουρκοκρατίας, ήταν κέντρο γενιτσάρων και έδρα του καϊμακάμη, αλλά και στη νεότερη ιστορία έγραψε τη δική της σελίδα. Στις **23 Μαΐου του 1941** οι κάτοικοι με πρωτόγονα μέσα σκότωσαν πολλούς Γερμανούς Ναζί αλλά στις 25 Μαΐου αυτοί μπήκαν στο χωριό και το κατέστρεψαν ολοσχερώς. Τοποθέτησαν δε μία επιγραφή που σώζεται μέχρι σήμερα και γράφει: «Εδώ υπήρχε η **ΚΑΝΤΑΝΟΣ**. Κατεστράφη προς εξιλασμό της δολοφονίας 25 Γερμανών». Η πόλη ξαναχτίστηκε μετά τον πόλεμο. Βγαίνοντας από την Κάντανο, συνεχίζουμε νότια διασχίζοντας μια πυκνοφυτεμένη πεδιάδα.

#### **76 χλμ. Παλαιοχώρα.**

Μια από τις κωμοπόλεις του νομού και της νότιας Κρήτης, στο Λυβικό πέλαγο. Έχει 1.500 κατοίκους που κατάγονται από τα Σφακιά και τη Γαύδο. Εκτείνεται πάνω σε μια χερσόνησο στο νότιο τμήμα της οποίας το **1282** οι Ενετοί έκτισαν το Καστέλι Σελίνου, που εξωτερικά διατηρείται ακόμα σήμερα, από το οποίο πήρε το όνομά της όλη η επαρχία. Η Παλαιοχώρα έχει πολλές εκκλησίες και ερείπια αρχαίων πόλεων της ελληνικής και ρωμαϊκής εποχής. Και από τις δύο πλευρές της χερσονήσου απλώνονται θαυμάσιες παραλίες, που σε συνδυασμό με το ωραίο κλίμα, τη μεγάλη ηλιοφάνεια και την υψηλή θερμοκρασία της θάλασσας είναι ιδανικές για χειμερινό κολύμπι. Εδώ θα γίνει και η πρώτη στάση για διανυκτέρευση σε ένα από τα ξενοδοχεία της Παλαιοχώρας .

## **2<sup>Η</sup> ΔΙΑΔΡΟΜΗ**

Σε αυτή τη διαδρομή ξεκινάμε ακολουθώντας το δρόμο του Ομαλού. Η διαδρομή στην αρχή γίνεται μέσα στην κοιλάδα του Κερίτη.

Στο **12ο χλμ.** προσπερνάμε τη διασταύρωση για **Αλικιανό και Σούγια**.. Συνεχίζοντας το δρόμο μας για Ομαλό, στο 15ο χλμ. πνιγμένο μέσα στο πράσινο και τις χιλιάδες πορτοκαλιές του, αντικρίζουμε το χωριό **Φουρνές**. Από το σημείο αυτό αρχίζει η ανάβαση με πολλές στροφές, στα Λευκά Όρη.

**Στο 24ο χλμ. φτάνουμε στο ιστορικό χωριό Λάκκοι**..

Χάρη στην ορεινή και απρόσιτη θέση του, το χωριό διαδραμάτισε σπουδαίο ρόλο σ' όλους τους απελευθερωτικούς αγώνες των Κρητικών.

**Συνεχίζοντας στο 39ο χλμ**, βρισκόμαστε στο ψηλότερο σημείο του δρόμου 1.200 μ., απ' όπου η θέα του Ομαλού είναι μαγευτική. Φημισμένο και χιλιοτραγουδισμένο το οροπέδιο του Ομαλού αποτέλεσε το φρούριο των επαναστατών, σ' όλους τους αγώνες της Κρήτης για την ελευθερία. Το οροπέδιο του Ομαλού έχει διάμετρο 4 χλμ. και τρεις εισόδους: από τους Λάκκους, όπου είναι και το χαμηλότερο σημείο του (1.047 μ.), την Αγ. Ειρήνη και την Αγία Ρουμέλη. Στους Λάκκους είναι και το σπήλαιο του Τζανή, βάθους 280 μέτρων. Ο δρόμος διασχίζει το οροπέδιο και μετά άλλα 5 χλμ. οδηγεί στο ψηλότερο σημείο του, τον Ξυλόσκαλο (1.227 μ.) που είναι και η είσοδος στο Φαράγγι της Σαμαριάς.

## **ΦΑΡΑΓΓΙ ΣΑΜΑΡΙΑΣ**

Στο Ξυλόκαστρο ξεκινάει το περίφημο φαράγγι της Σαμαριάς το μεγαλύτερο της Ευρώπης. Σε αυτό το σημείο εφοδιαζόμαστε με πολύ νερό και ξεκινάμε να διανύσουμε το φαράγγι. Το φαράγγι της Σαμαριάς όπως προείπαμε είναι το μεγαλύτερο της Ευρώπης 18χλμ μήκος και το πλάτος του ξεκινάει από 3 και φτάνει τα 300 μέτρα. Η πεζοπορία σε αυτό δεν είναι καθόλου εύκολη και διαρκεί 4-6 ώρες. Τα σπάνια όμως φυτά και ζώα που θα δούμε εκεί αποζημιώνουν όλη την κόυραση. Στο μέσο της διαδρομής θα συναντήσουμε το χωριό της Σαμαριάς όπου εγκαταλείφθηκε το 1962 όταν ανακηρύχθηκε εθνικός δρυμός. Εκεί κάνουμε την 1η στάση για ξεκούραση. Μετά από ολιγόλεπτη στάση ξεκινάμε για το υπόλοιπο του

φαραγγιού. Η πιο δύσκολη διαδρομή είναι τα τελευταία 3χλμ όπου το τοπίο είναι ξηρό και κάνει πολύ ζέστη.

Τέλος για τους λάτρεις των extreme sports στο φαράγγι της Σαμαριάς μπορούν να απολαύσουν την εμπειρία του παραπέντε αφού γίνονται πτήσεις στο τέλος του δρόμου για το καταφύγιο Καλλέργη

#### **ΑΓΙΑ ΡΟΥΜΕΛΗ**

Όμορφος επίλογος στην πορεία μας η έξοδος από το Φαράγγι στο Λυβικό πέλαγος. Η Αγία Ρουμελή είναι ένα χωριό, που αποτελείται από δύο συνοικισμούς, την Απάνω και την Κάτω Ρουμελή. Είναι κτισμένη στα ερείπια της αρχαίας Τάρρας, που ήταν γνωστή για το μαντείο της και καταστράφηκε από σεισμό το **66 μ.Χ.** Η **Τάρρα** ήταν μικρή αλλά ανεξάρτητη πόλη και έκοβε δικά της νομίσματα που απεικόνιζαν στη μια μεριά κεφάλι κρητικού αίγαγρου και ένα βέλος, και στην άλλη μια μέλισσα. Ήταν μεγάλο θρησκευτικό κέντρο με πολλούς ναούς, κυρίως του Απόλλωνα. Η μεγαλύτερη ακμή της υπήρξε τη ρωμαϊκή περίοδο όπως μαρτυρούν οι τάφοι και τα κοσμήματα του 4ου-5ου π.Χ. αιώνα που βρέθηκαν εδώ. Οι Ρωμαίοι όταν βρήκαν εδώ το ναό της Βριτομάρτιδας, προστάτιδας των κοπαδιών, αφιέρωσαν το ναό στην αντίστοιχη δική τους θεά, την **Ρουμιλία ή Ρουμίνα**.

Στην Αγία Ρουμελή επίσης θα βρούμε αρκετά μικρά ξενοδοχεία για διανυκτέρευση αλλά και ένα μέρος της διαδρομής E4 Αγία Ρουμελή – Λουτρό που είναι μία από τις πιο δύσκολες διαδρομές .

## ***ΕΠΙΛΟΓΟΣ***

Στον επίλογο αυτής της έρευνας και στα αποτελέσματα στα οποία καταλήγουμε είναι ότι ο νομός Χανίων μπορεί να αντεπεξέλθει και στις 5 μορφές αθλητικού τουρισμού ( προπονητικός τουρισμός , παρακολούθηση και θέαση γεγονότων, συμμετοχή σε μεγάλα γεγονότα, υπαίθριες δραστηριότητες , άθληση και ψυχαγωγία ξενοδοχείων .)

Σε αυτό το συμπέρασμα καταλήξαμε μετά από μελέτη και καταγραφή των ξενοδοχειακών μονάδων, των αθλητικών εγκαταστάσεων αλλά και των περιοχών όπου μπορούν να αναπτυχθούν άλλες μορφές αθλητισμού όπως αυτή των extreme sports.

Για την ανάπτυξη του προπονητικού τουρισμού των υπαίθριων δραστηριοτήτων αλλά και την άθληση και ψυχαγωγία ξενοδοχείων καθοριστικό ρόλο παίζουν το πολύ καλό κλίμα του νομού, η μορφολογία του εδάφους που βοηθά στην ανάπτυξη των extreme sports αλλά και τα πολλά ξενοδοχεία που διαθέτουν χώρους εκγύμνασης για τους τουρίστες .

Τέλος όσο αναφορά τις δύο άλλες μορφές αθλητικού τουρισμού τα Χανιά είναι ο μοναδικός νομός στην Κρήτη που εδώ και χρόνια να διοργανώνει με μεγάλη επιτυχία το διεθνές Grand Prix BENIZEΛΕΙΑ με τη συμμετοχή μεγάλων ονομάτων του αθλητισμού εντός και εκτός Ελλάδος αυτομάτως λοιπόν γίνετε εφικτή η θέαση και συμμετοχή σε μεγάλα αθλητικά γεγονότα.

Κρίνοντας από τα παραπάνω η προσωπική μου άποψη είναι ότι ο νομός Χανίων μπορεί τα αποτελέσει τόπο ανάπτυξης και προόδου αθλητικού τουρισμού.

## ΒΙΒΛΙΟΓΡΑΦΙΑ

[www.sportsnet.gr](http://www.sportsnet.gr)

[www.culture.gr](http://www.culture.gr)

[www.multimedia .gr](http://www.multimedia.gr)

[www.agis-net.gr](http://www.agis-net.gr)

[www.tedkhania.gr](http://www.tedkhania.gr)

[www.crete.tournet.gr](http://www.crete.tournet.gr)

[www.crete-info.gr](http://www.crete-info.gr)

[www.nax.gr](http://www.nax.gr)

[www.cna.gr](http://www.cna.gr)

[www.e-telescope.gr](http://www.e-telescope.gr)

Νομαρχία Χανίων

ΕΟΤ Ηρακλείου



## **ΟΝΟΜΑΣΙΕΣ ΣΩΜΑΤΙΩΝ**

### **ΠΟΔΟΣΦΑΙΡΟ**

#### ***1. ΑΘΛΗΤΙΚΗ ΈΝΩΣΗ ΚΑΜΙΣΙΑΝΩΝ – ΡΑΠΑΝΙΑΝΩΝ ΠΩΣΕΙΔΩΝ***

ΔΙΕΥΘΥΝΣΗ: ΚΑΜΙΣΙΑΝΑ- ΚΙΣΣΑΜΟΥ

ΠΟΛΗ : ΧΑΝΙΑ

ΝΟΜΟΣ : ΧΑΝΙΩΝ

ΤΗΛ :

FAX :

#### **2. ΑΘΛΗΤΙΚΗ ΈΝΩΣΗ ΚΑΝΔΑΝΟΛΕΩΝ-ΠΑΤΕΛΑΡΙ**

ΔΙΕΥΘΥΝΣΗ: -

ΠΟΛΗ : ΧΑΝΙΑ

ΝΟΜΟΣ : ΧΑΝΙΩΝ

ΤΗΛ : -

FAX : -

#### **3. ΑΘΛΗΤΙΚΗ ΈΝΩΣΗ ΚΟΙΝΟΤΗΤΑΣ ΠΑΙΔΟΧΩΡΙΟΥ**

ΔΙΕΥΘΥΝΣΗ:

ΠΟΛΗ : ΠΑΙΔΟΧΩΡΙ ΑΠΟΚΩΡΟΝΟΥ ΧΑΝΙ

ΝΟΜΟΣ : ΧΑΝΙΩΝ

ΤΗΛ :

FAX :

#### ***4. ΑΘΛΗΤΙΚΗ ΈΝΩΣΗ ΚΩΝΣΤΑΝΤΙΝΟΠΟΛΙΤΩΝ ΧΑΝΙΩΝ***

ΔΙΕΥΘΥΝΣΗ: Χ. ΠΟΛΟΓΙΩΡΓΗ και Α. ΗΣΙΧΑΚΗ

ΠΟΛΗ : ΧΑΝΙΑ

ΝΟΜΟΣ : ΧΑΝΙΩΝ

ΤΗΛ :

FAX :

**5. ΑΘΛΗΤΙΚΟ ΚΑΙ ΠΟΔΟΣΦΑΙΡΙΚΟ ΣΩΜΑΤΕΙΟ ΎΚΑΡΟΣ ΤΑΥΡΩΝΙΤΗ**

ΚΙΣΣΑΜΟΥ

ΔΙΕΥΘΥΝΣΗ: ΤΑΥΡΩΝΙΤΗΣ

ΠΟΛΗ : ΚΙΣΣΑΜΟΣ

ΝΟΜΟΣ : ΧΑΝΙΩΝ

ΤΗΛ :

FAX :

**6.ΑΘΛΗΤΙΚΟΣ ΚΑΙ ΠΟΔΟΣΦΑΙΡΙΚΟΣ ΣΥΛΛΟΓΟΣ ΎΚΑΡΟΣ ΜΟΥΡΝΙΩΝ**

ΔΙΕΥΘΥΝΣΗ: ΜΙΚΡΑΣ ΑΣΙΑΣ 120 ΠΑΣΑΚΑΚΙ

ΠΟΛΗ : ΧΑΝΙΑ

ΝΟΜΟΣ : ΧΑΝΙΩΝ

ΤΗΛ : 28210- 90485

FAX :

**7.ΑΘΛΗΤΙΚΟΣ ΌΜΙΛΟΣ ΑΣΤΕΡΑΣ ΧΑΝΙΩΝ**

ΔΙΕΥΘΥΝΣΗ: ΜΑΝΩΛΙΟΠΟΥΛΟ

ΠΟΛΗ : ΚΥΔΩΝΙΑ

ΝΟΜΟΣ : ΧΑΝΙΩΝ

ΤΗΛ :

FAX :

**8. ΑΘΛΗΤΙΚΟΣ ΌΜΙΛΟΣ ΑΤΡΟΜΗΤΟΣ**

ΔΙΕΥΘΥΝΣΗ: ΜΑΛΕΜΕ

ΠΟΛΗ : ΚΥΔΩΝΙΑ

ΝΟΜΟΣ : ΧΑΝΙΩΝ

ΤΗΛ :

FAX :

**9. ΑΘΛΗΤΙΚΟΣ ΌΜΙΛΟΣ ΒΑΘΗΠΕΤΡΟΥ ΧΑΛΗΣ**

ΔΙΕΥΘΥΝΣΗ:

ΠΟΛΗ : ΒΑΘΥΠΕΤΡΟ

ΝΟΜΟΣ : ΧΑΝΙΩΝ

ΤΗΛ :

FAX :

**10. ΑΘΛΗΤΙΚΟΣ ΌΜΙΛΟΣ ΒΡΥΣΩΝ ΚΥΔΩΝΙΑΣ ΠΕΡΓΑΜΟΣ**

ΔΙΕΥΘΥΝΣΗ:

ΠΟΛΗ : ΒΡΥΣΕΣ ΚΥΔΩΝΙΑΣ

ΝΟΜΟΣ : ΧΑΝΙΩΝ

ΤΗΛ :

FAX :

**11. ΑΘΛΗΤΙΚΟΣ ΌΜΙΛΟΣ ΔΡΑΓΑΤΣΟΥ ΑΤΛΑΝΤΙΣ**

ΔΙΕΥΘΥΝΣΗ:

ΠΟΛΗ : ΔΑΡΑΤΣΟ

ΝΟΜΟΣ : ΧΑΝΙΩΝ

ΤΗΛ :

FAX :

**12. ΑΘΛΗΤΙΚΟΣ ΌΜΙΛΟΣ ΔΕΗ ΧΑΝΙΩΝ 2004**

ΔΙΕΥΘΥΝΣΗ: ΥΨΑΛΑΝΤΩΝ 3

ΠΟΛΗ :

ΝΟΜΟΣ : ΧΑΝΙΩΝ

ΤΗΛ :

FAX :

**13. ΑΘΛΗΤΙΚΟΣ ΌΜΙΛΟΣ ΗΡΑΚΛΗΣ ΚΥΔΩΝΙΑΣ**

ΔΙΕΥΘΥΝΣΗ: ΣΚΙΝΕ

ΠΟΛΗ : ΚΥΔΩΝΙΑ

ΝΟΜΟΣ : ΧΑΝΙΩΝ

ΤΗΛ :

FAX :

**14. ΑΘΛΗΤΙΚΟΣ ΌΜΙΛΟΣ ΗΡΑΚΛΗΣ ΝΕΟΚΟΥΡΟΥ**

ΔΙΕΥΘΥΝΣΗ: ΝΕΡΟΚΟΥΡΟΥ

ΠΟΛΗ : ΚΥΔΩΝΙΑ

ΝΟΜΟΣ : ΧΑΝΙΩΝ

ΤΗΛ :

FAX :

**15. ΑΘΛΗΤΙΚΟΣ ΌΜΙΛΟΣ ΙΩΝΙΑ 2000**

ΔΙΕΥΘΥΝΣΗ:

ΠΟΛΗ :ΧΑΝΙΑ

ΝΟΜΟΣ : ΧΑΝΙΩΝ

ΤΗΛ :

FAX :

**16. ΑΘΛΗΤΙΚΟΣ ΌΜΙΛΟΣ ΚΑΛΑΘΑΙΝΩΝ ΧΑΝΙΩΝ ΘΥΕΛΛΑ**

ΔΙΕΥΘΥΝΣΗ: ΚΑΛΑΘΑΙΝΕΣ

ΠΟΛΗ : ΚΙΣΣΑΜΟΣ

ΝΟΜΟΣ : ΧΑΝΙΩΝ

ΤΗΛ :

FAX :

**17. ΑΘΛΗΤΙΚΟΣ ΌΜΙΛΟΣ ΚΕΡΑΜΙΑ ΧΑΝΙΩΝ**

ΔΙΕΥΘΥΝΣΗ: ΚΑΡΑΙΣΚΑΚΗ 9

ΠΟΛΗ : ΚΥΔΩΝΙΑ

ΝΟΜΟΣ : ΧΑΝΙΩΝ

ΤΗΛ :

FAX :

**18. ΑΘΛΗΤΙΚΟΣ ΌΜΙΛΟΣ ΚΕΡΑΥΝΟΣ ΧΑΝΙΩΝ**

ΔΙΕΥΘΥΝΣΗ: Ν. ΣΚΟΥΛΑ

ΠΟΛΗ : ΧΑΝΙΑ

ΝΟΜΟΣ : ΧΑΝΙΩΝ

ΤΗΛ :

FAX :

**19. ΑΘΛΗΤΙΚΟΣ ΌΜΙΛΟΣ ΚΟΥΜΠΕ ΧΑΝΙΩΝ**

ΔΙΕΥΘΥΝΣΗ: ΜΠΑΡΜΠΟΥ 50

ΠΟΛΗ : ΧΑΝΙΑ

ΝΟΜΟΣ : ΧΑΝΙΩΝ

ΤΗΛ :

FAX :

**20. ΑΘΛΗΤΙΚΟΣ ΌΜΙΛΟΣ ΝΕΟΥ ΧΩΡΙΟΥ ΑΠΟΚΩΡΟΝΟΥ ΔΙΑΓΟΡΑΣ**

ΔΙΕΥΘΥΝΣΗ: ΝΕΟΧΩΡΙΟΝ

ΠΟΛΗ : ΑΠΟΚΩΡΟΝΟΥ ΧΑΝΙΑ

ΝΟΜΟΣ : ΧΑΝΙΩΝ

ΤΗΛ : 2825-31898,41160

FAX :

**21. ΑΘΛΗΤΙΚΟΣ ΌΜΙΛΟΣ ΝΕΩΝ ΠΕΡΙΒΟΛΙΩΝ ΧΑΝΙΩΝ**

ΔΙΕΥΘΥΝΣΗ:

ΠΟΛΗ : ΠΕΡΙΒΟΛΙΑ ΚΥΔΩΝΙΑΣ

ΝΟΜΟΣ : ΧΑΝΙΩΝ

ΤΗΛ :

FAX :

**22. ΑΘΛΗΤΙΚΟΣ ΌΜΙΛΟΣ ΟΛΥΜΠΙΑΚΟΣ ΧΑΝΙΩΝ**

ΔΙΕΥΘΥΝΣΗ:

ΠΟΛΗ : ΧΑΝΙΑ

ΝΟΜΟΣ : ΧΑΝΙΩΝ

ΤΗΛ :

FAX :

**23. ΑΘΛΗΤΙΚΟΣ ΌΜΙΛΟΣ ΠΑΛΑΙΟΧΩΡΑΣ ΧΑΝΙΩΝ**

ΔΙΕΥΘΥΝΣΗ: ΠΑΛΑΙΟΧΩΡΑ

ΠΟΛΗ : ΠΑΛΑΙΟΧΩΡΑ

ΝΟΜΟΣ : ΧΑΝΙΩΝ

ΤΗΛ : 28230- 41644, 41371

FAX :

**24. ΑΘΛΗΤΙΚΟΣ ΌΜΙΛΟΣ ΠΑΛΑΙΩΝ ΡΟΥΜΠΙΑΤΩΝ ΔΙΓΕΝΗΣ**

ΔΙΕΥΘΥΝΣΗ: ΠΑΛΑΙΑ ΡΟΥΜΠΙΑΤΑ

ΠΟΛΗ : ΧΑΝΙΑ

ΝΟΜΟΣ : ΧΑΝΙΩΝ

ΤΗΛ : 28210-97129

FAX : 28210-88548

**25. ΑΘΛΗΤΙΚΟΣ ΌΜΙΛΟΣ ΠΛΑΤΑΝΙΑΣ**

ΔΙΕΥΘΥΝΣΗ: ΠΛΑΤΑΝΙΑ ΚΥΔΩΝΙΑΣ

ΠΟΛΗ : ΧΑΝΙΑ

ΝΟΜΟΣ : ΧΑΝΙΩΝ

ΤΗΛ :

FAX :

**26. ΑΘΛΗΤΙΚΟΣ ΌΜΙΛΟΣ ΠΛΑΤΑΝΟΥ ΚΙΣΣΑΜΟΥ ΠΛΑΤΑΝΟΣ**

ΔΙΕΥΘΥΝΣΗ: ΠΛΑΤΑΝΟΣ ΚΙΣΣΑΜΟΥ

ΠΟΛΗ : ΧΑΝΙΑ

ΝΟΜΟΣ : ΧΑΝΙΩΝ

ΤΗΛ :

FAX :

**27. ΑΘΛΗΤΙΚΟΣ ΌΜΙΛΟΣ ΣΑΜΨΩΝ**

ΔΙΕΥΘΥΝΣΗ: ΣΤΥΛΟΣ

ΠΟΛΗ : ΑΠΟΚΩΡΟΝΟΥ

ΝΟΜΟΣ : ΧΑΝΙΩΝ

ΤΗΛ :

FAX :

**28. ΑΘΛΗΤΙΚΟΣ ΌΜΙΛΟΣ ΣΕΛΙΝΟΥ ΥΡΤΑΚΙΝΑ**

ΔΙΕΥΘΥΝΣΗ:

ΠΟΛΗ : ΚΑΝΤΑΝΟΣ ΧΑΝΙΩΝ

ΝΟΜΟΣ : ΧΑΝΙΩΝ

ΤΗΛ :

FAX :

**29. ΑΘΛΗΤΙΚΟΣ ΌΜΙΛΟΣ ΧΑΝΙΩΝ**

ΔΙΕΥΘΥΝΣΗ: ΣΦΑΚΙΩΝ 4

ΠΟΛΗ : ΧΑΝΙΑ

ΝΟΜΟΣ : ΧΑΝΙΩΝ

ΤΗΛ :

FAX :

**30. ΑΘΛΗΤΙΚΟΣ ΠΟΔΟΣΦΑΙΡΙΚΟΣ ΣΥΛΛΟΓΟΣ ΑΠΟΛΛΩΝ**

ΔΙΕΥΘΥΝΣΗ: ΜΙΧΕΛΟΓΙΑΝΝΗ- ΜΑΝΟΥΣΑΚΑ

ΠΟΛΗ : ΧΑΝΙΑ

ΝΟΜΟΣ : ΧΑΝΙΩΝ

ΤΗΛ : 28210-41276

FAX :

**31. ΑΘΛΗΤΙΚΟΣ ΠΟΔΟΣΦΑΙΡΙΚΟΣ ΣΥΛΛΟΓΟΣ ΆΡΗΣ ΒΟΥΚΟΛΙΩΝ**

ΔΙΕΥΘΥΝΣΗ: ΒΟΥΚΟΛΙΕΣ

ΠΟΛΗ : ΚΙΣΣΑΜΟΣ

ΝΟΜΟΣ : ΧΑΝΙΩΝ

ΤΗΛ :

FAX :

**32. ΑΘΛΗΤΙΚΟΣ ΠΟΔΟΣΦΑΙΡΙΚΟΣ ΣΥΛΛΟΓΟΣ ΆΡΗΣ ΚΥΔΩΝΙΑΣ**

ΔΙΕΥΘΥΝΣΗ: ΣΟΥΔΑ

ΠΟΛΗ : ΚΥΔΩΝΙΑ

ΝΟΜΟΣ :ΧΑΝΙΩΝ

ΤΗΛ :

FAX :

**33. ΑΘΛΗΤΙΚΟΣ ΠΟΔΟΣΦΑΙΡΙΚΟΣ ΣΥΛΛΟΓΟΣ ΑΣΠΙΔΑ ΝΑΥΣΤΑΘΜΟΥ ΚΡΗΤΗΣ**

ΔΙΕΥΘΥΝΣΗ: ΝΑΥΣΤΑΘΜΟΣ ΚΡΗΤΗΣ

ΠΟΛΗ :

ΝΟΜΟΣ : ΧΑΝΙΩΝ

ΤΗΛ :

FAX :

**34. ΑΘΛΗΤΙΚΟΣ ΠΟΔΟΣΦΑΙΡΙΚΟΣ ΣΥΛΛΟΓΟΣ ΑΣΤΗΡ ΧΑΛΕΠΑΣ**

ΔΙΕΥΘΥΝΣΗ: ΧΑΛΕΠΑ

ΠΟΛΗ : ΚΥΔΩΝΙΑ

ΝΟΜΟΣ : ΧΑΝΙΩΝ

ΤΗΛ :

FAX :

**35. ΑΘΛΗΤΙΚΟΣ ΠΟΔΟΣΦΑΙΡΙΚΟΣ ΣΥΛΛΟΓΟΣ ΑΤΛΑΣ ΦΟΥΡΝΕ**

ΔΙΕΥΘΥΝΣΗ: ΦΟΥΡΝΕ

ΠΟΛΗ : ΚΥΔΩΝΙΑ

ΝΟΜΟΣ : ΧΑΝΙΩΝ

ΤΗΛ :

FAX :



**36. ΑΘΛΗΤΙΚΟΣ ΠΟΔΟΣΦΑΙΡΙΚΟΣ ΣΥΛΛΟΓΟΣ ΔΑΦΝΗ**

ΔΙΕΥΘΥΝΣΗ:

ΠΟΛΗ : ΕΜΠΡΟΣΝΕΡΟΣ ΧΑΝΙΩΝ

ΝΟΜΟΣ : ΧΑΝΙΩΝ

ΤΗΛ : 28250-51069

FAX :

**37. ΑΘΛΗΤΙΚΟΣ ΠΟΔΟΣΦΑΙΡΙΚΟΣ ΣΥΛΛΟΓΟΣ ΔΟΞΑ**

ΔΙΕΥΘΥΝΣΗ: ΠΑΧΙΑΝΩΝ 32

ΠΟΛΗ : ΧΑΝΙΑ

ΝΟΜΟΣ : ΧΑΝΙΩΝ

ΤΗΛ :

FAX :

**38. ΑΘΛΗΤΙΚΟΣ ΠΟΔΟΣΦΑΙΡΙΚΟΣ ΣΥΛΛΟΓΟΣ ΙΩΝΙΑ**

ΔΙΕΥΘΥΝΣΗ: ΠΛΕΤΕΙΑ 1821 ΑΡ.13

ΠΟΛΗ : ΧΑΝΙΑ

ΝΟΜΟΣ : ΧΑΝΙΩΝ

ΤΗΛ :

FAX :

**39. ΑΘΛΗΤΙΚΟΣ ΠΟΔΟΣΦΑΙΡΙΚΟΣ ΣΥΛΛΟΓΟΣ ΚΡΗΤΙΚΟΣ**

ΔΙΕΥΘΥΝΣΗ: ΜΕΛΕΤΙΟΥ ΜΕΤΑΞΑΚΗ 4

ΠΟΛΗ : ΧΑΝΙΑ

ΝΟΜΟΣ : ΧΑΝΙΩΝ

ΤΗΛ : 28210-99826

FAX : 28210-76688

**40. ΑΘΛΗΤΙΚΟΣ ΠΟΔΟΣΦΑΙΡΙΚΟΣ ΣΥΛΛΟΓΟΣ ΠΑΝΙΩΝΙΟΣ**

ΔΙΕΥΘΥΝΣΗ: ΤΖΑΝΑΚΑΚΗ 4

ΠΟΛΗ : ΧΑΝΙΑ

ΝΟΜΟΣ : ΧΑΝΙΩΝ

ΤΗΛ :

FAX :

**41. ΑΘΛΗΤΙΚΟΣ ΠΟΔΟΣΦΑΙΡΙΚΟΣ ΣΥΛΛΟΓΟΣ ΡΟΔΩΠΟΥ ΚΙΣΣΑΜΟΥ**

ΔΙΕΥΘΥΝΣΗ: ΡΟΔΩΠΟΣ ΚΙΣΣΑΜΟΥ

ΠΟΛΗ : ΧΑΝΙΩΝ

ΝΟΜΟΣ : ΧΑΝΙΩΝ

ΤΗΛ :

FAX :

**42. ΑΘΛΗΤΙΚΟΣ ΠΟΔΟΣΦΑΙΡΙΚΟΣ ΣΥΛΛΟΓΟΣ ΣΠΑΘΑ ΚΟΛΥΜΒΑΡΙΟΥ**

ΔΙΕΥΘΥΝΣΗ: ΚΟΛΥΜΒΑΡΙ

ΠΟΛΗ : ΚΙΣΣΑΜΟΣ

ΝΟΜΟΣ : ΧΑΝΙΩΝ

ΤΗΛ :

FAX :

**43. ΑΘΛΗΤΙΚΟΣ ΣΥΛΛΟΓΟΣ ΚΟΡΩΝΙΔΑ**

ΔΙΕΥΘΥΝΣΗ: ΒΑΜΟΣ

ΠΟΛΗ : ΑΠΟΚΟΡΩΝΟΥ ΧΑΝΙΩΝ

ΝΟΜΟΣ : ΧΑΝΙΩΝ

ΤΗΛ :

FAX :

**44. ΑΘΛΗΤΙΚΟΣ ΣΥΛΛΟΓΟΣ ΤΑΛΩΣ ΣΥΡΙΑΙΟΥ**

ΔΙΕΥΘΥΝΣΗ:

ΠΟΛΗ : ΣΥΡΙΑΙ ΚΥΔΩΝΙΑΣ

ΝΟΜΟΣ : ΧΑΝΙΩΝ

ΤΗΛ :

FAX :

**45. ΑΘΛΗΤΙΚΟΣ ΣΥΛΛΟΓΟΣ ΤΙΤΑΝ ΚΑΛΥΒΙΩΝ**

ΔΙΕΥΘΥΝΣΗ: ΚΑΛΥΒΙΑ

ΠΟΛΗ : ΑΠΟΚΟΡΩΝΟΥ

ΝΟΜΟΣ : ΧΑΝΙΩΝ

ΤΗΛ :

FAX :

**46. ΓΥΜΝΑΣΤΙΚΟΣ ΚΑΙ ΣΚΟΠΕΥΤΙΚΟΣ ΣΥΛΛΟΓΟΣ ΙΔΟΜΕΝΕΑΣ**

ΔΙΕΥΘΥΝΣΗ:

ΠΟΛΗ : ΓΑΛΑΤΑΣ

ΝΟΜΟΣ : ΧΑΝΙΩΝ

ΤΗΛ :

FAX :

**47. ΑΘΛΗΤΙΚΟΣ ΟΜΙΛΟΣ ΜΙΝΟΤΑΥΡΟΣ**

ΔΙΕΥΘΥΝΣΗ: ΜΟΥΡΝΙΕΣ

ΠΟΛΗ : ΧΑΝΙΑ

ΝΟΜΟΣ : ΧΑΝΙΩΝ

ΤΗΛ :

FAX :

**48. ΓΥΝΑΙΚΕΙΟΣ ΑΘΛΗΤΙΚΟΣ ΠΟΔΟΣΦΑΙΡΙΚΟΣ ΣΥΛΛΟΓΟΣ ΑΡΤΕΜΙΔΕΣ**

ΔΙΕΥΘΥΝΣΗ: Π. ΠΟΛΥΧΡΟΝΙΔΗ 54

ΠΟΛΗ : ΧΑΝΙΑ

ΝΟΜΟΣ : ΧΑΝΙΩΝ

ΤΗΛ : 28210-45297

FAX : 28210-87586

**49. ΕΛΛΗΝΙΚΗ ΦΥΣΙΚΗ ΑΓΩΓΗ ΘΥΣΕΥΣ**

ΔΙΕΥΘΥΝΣΗ: ΠΕΡΙΒΟΛΙΑ

ΠΟΛΗ : ΧΑΝΙΑ

ΝΟΜΟΣ : ΧΑΝΙΩΝ

ΤΗΛ :

FAX :

**50. ΟΜΙΛΟΣ ΦΙΛΑΘΛΩΝ ΠΑΝΧΑΝΙΑΚΟΣ**

ΔΙΕΥΘΥΝΣΗ: Κ. ΜΗΤΣΟΤΑΚΗ 28 Α

ΠΟΛΗ : ΧΑΝΙΑ

ΝΟΜΟΣ : ΧΑΝΙΩΝ

ΤΗΛ : 28210-97335, 31963

FAX :

**51. ΠΟΔΟΣΦΑΙΡΙΚΗ ΑΚΑΔΗΜΙΑ ΑΘΛΗΤΙΚΟΥ ΌΜΙΛΟΥ ΧΑΝΙΩΝ**

ΔΙΕΥΘΥΝΣΗ: ΠΑΠΑΡΗΓΟΠΟΥΛΟΥ 2

ΠΟΛΗ : ΧΑΝΙΑ

ΝΟΜΟΣ : ΧΑΝΙΩΝ

ΤΗΛ :

FAX :

**52. ΠΟΔΟΣΦΑΙΡΙΚΟΣ ΑΘΛΗΤΙΚΟΣ ΌΜΙΛΟΣ ΧΑΝΙΩΝ**

ΔΙΕΥΘΥΝΣΗ:

ΠΟΛΗ : ΧΑΝΙΑ

ΝΟΜΟΣ : ΧΑΝΙΩΝ

ΤΗΛ :

FAX :

**53. ΠΟΔΟΣΦΑΙΡΙΚΟΣ ΓΥΜΝΑΣΤΙΚΟΣ ΣΥΛΛΟΓΟΣ ΑΜΙΛΛΑ**

ΔΙΕΥΘΥΝΣΗ: ΚΥΔΩΝΙΑΣ 24

ΠΟΛΗ : ΧΑΝΙΑ

ΝΟΜΟΣ : ΧΑΝΙΩΝ

ΤΗΛ :

FAX :

**54. ΠΟΔΟΣΦΑΙΡΙΚΟΣ ΓΥΜΝΑΣΤΙΚΟΣ ΣΥΛΛΟΓΟΣ ΚΙΣΣΑΜΙΚΟΣ  
ΚΑΣΤΕΛΙΟΥ**

ΔΙΕΥΘΥΝΣΗ:

ΠΟΛΗ : ΚΙΣΣΑΜΟΣ

ΝΟΜΟΣ : ΧΑΝΙΩΝ

ΤΗΛ :

FAX :

**55. ΠΟΔΟΣΦΑΙΡΙΚΟΣ ΣΥΛΛΟΓΟΣ ΤΣΙΚΑΛΛΑΡΙΩΝ**

ΔΙΕΥΘΥΝΣΗ: ΤΣΙΚΑΛΛΑΡΙΑ ΚΥΔΩΝΙΑΣ

ΠΟΛΗ : ΧΑΝΙΑ

ΝΟΜΟΣ : ΧΑΝΙΩΝ

ΤΗΛ :

FAX :

**56. ΠΟΔΟΣΦΑΙΡΙΚΟΣ ΑΘΛΗΤΙΚΟΣ ΓΡΑΝΙΤΗΣ ΚΑΤΩ ΑΓ. ΜΑΡΙΝΗΣ**

ΔΙΕΥΘΥΝΣΗ: ΚΑΤΩ ΑΓ. ΜΑΡΙΝΑ

ΠΟΛΗ : ΚΥΔΩΝΙΑ

ΝΟΜΟΣ : ΧΑΝΙΩΝ

ΤΗΛ :

FAX :

**57. ΑΘΛΗΤΙΚΟΣ ΠΟΔΟΣΦΑΙΡΙΚΟΣ ΣΥΛΛΟΓΟΣ ΘΥΕΛΛΑ ΚΑΙΝΑΣ**

ΔΙΕΥΘΥΝΣΗ: ΚΑΙΝΑ

ΠΟΛΗ : ΑΠΟΚΟΡΩΝΟΥ

ΝΟΜΟΣ : ΧΑΝΙΩΝ

ΤΗΛ :

FAX :

**ΑΡΣΗ ΒΑΡΩΝ**

**1. ΑΘΛΗΤΙΚΟΣ ΌΜΙΛΟΣ ΚΥΔΩΝ ΧΑΝΙΩΝ**

ΔΙΕΥΘΥΝΣΗ: ΕΘΝΙΚΟ ΣΤΑΔΙΟ ΧΑΝΙΩΝ

ΠΟΛΗ : ΧΑΝΙΑ

ΝΟΜΟΣ : ΧΑΝΙΩΝ

ΤΗΛ : 28210-23867, 97335,99815

FAX : 28210-45000

**2. ΑΘΛΗΤΙΚΟΣ ΠΟΔΟΣΦΑΙΡΙΚΟΣ ΣΥΛΛΟΓΟΣ ΑΡΗΣ ΚΥΔΩΝΙΑΣ**

ΔΙΕΥΘΥΝΣΗ: ΣΟΥΔΑ

ΠΟΛΗ : ΚΥΔΩΝΙΑ

ΝΟΜΟΣ : ΧΑΝΙΩΝ

ΤΗΛ :

FAX :

**3. ΓΥΜΝΑΣΤΙΚΟΣ ΣΥΛΛΟΓΟΣ ΕΛ. ΒΕΝΙΖΕΛΟΣ**

ΔΙΕΥΘΥΝΣΗ: ΣΚΑΛΙΔΗ & ΚΟΡΩΝΑΙΟΥ 1ή Τ.Θ 84

ΠΟΛΗ : ΧΑΝΙΑ

ΝΟΜΟΣ : ΧΑΝΙΩΝ

ΤΗΛ : 28210-40577, 50477

FAX :

**ΕΝΟΡΓΑΝΗ- ΡΥΘΜΙΚΗ ΓΥΜΝΑΣΤΙΚΗ**

**1. ΑΘΛΗΤΙΚΟΣ ΌΜΙΛΟΣ ΚΥΔΩΝ ΧΑΝΙΩΝ**

ΔΙΕΥΘΥΝΣΗ: ΕΘΝΙΚΟ ΣΤΑΔΙΟ ΧΑΝΙΩΝ

ΠΟΛΗ : ΧΑΝΙΑ

ΝΟΜΟΣ : ΧΑΝΙΩΝ

ΤΗΛ : 28210-23867, 97335,99815

FAX : 28210-45000

**2. ΓΥΜΝΑΣΤΙΚΟΣ ΣΥΛΛΟΓΟΣ ΕΛ. ΒΕΝΙΖΕΛΟΣ**

ΔΙΕΥΘΥΝΣΗ: ΣΚΑΛΙΔΗ & ΚΟΡΩΝΑΙΟΥ 1ή Τ.Θ.84

ΠΟΛΗ : ΧΑΝΙΑ

ΝΟΜΟΣ : ΧΑΝΙΩΝ

ΤΗΛ : 28210-40577, 50477

FAX :

**ΠΕΤΟΣΦΑΙΡΙΣΗ**

**1.ΑΘΛΗΤΙΚΟΣ ΌΜΙΛΟΣ ΚΥΔΩΝ ΧΑΝΙΩΝ**

ΔΙΕΥΘΥΝΣΗ: ΕΘΝΙΚΟ ΣΤΑΔΙΟ ΧΑΝΙΩΝ

ΠΟΛΗ : ΧΑΝΙΑ

ΝΟΜΟΣ : ΧΑΝΙΩΝ

ΤΗΛ : 28210-23867, 97355, 99815

FAX : 28210-45000

**2. ΓΥΜΝΑΣΤΙΚΟΣ ΣΥΛΛΟΓΟΣ ΕΛ. ΒΕΝΙΖΕΛΟΣ**

ΔΙΕΥΘΥΝΣΗ: ΣΚΑΛΙΔΗ & ΚΟΡΩΝΑΙΟΥ 1ή Τ. Θ. 84

ΠΟΛΗ : ΧΑΝΙΑ

ΝΟΜΟΣ : ΧΑΝΙΩΝ

ΤΗΛ : 28210-40577, 50477

FAX :

**3. ΝΑΥΤΑΘΛΗΤΙΚΟΣ ΑΘΛΗΤΙΚΟΣ ΟΜΙΛΟΣ ΣΟΥΔΑΣ**

ΔΙΕΥΘΥΝΣΗ: ΕΘΝΙΚΟ ΝΑΥΤΑΘΛΗΤΙΚΟ ΚΕΝΤΡΟ

ΠΟΛΗ : ΣΟΥΔΑ

ΝΟΜΟΣ : ΧΑΝΙΩΝ

ΤΗΛ : 28210-89212, 89575

FAX : 28210-89212

**4. ΟΜΙΛΟΣ ΑΝΤΙΣΦΑΙΡΙΣΗΣ ΧΑΝΙΩΝ**

ΔΙΕΥΘΥΝΣΗ: ΛΕΩΦΟΡΟΣ ΔΗΜΟΚΡΑΤΙΑΣ

ΠΟΛΗ : ΧΑΝΙΑ

ΝΟΜΟΣ : ΧΑΝΙΩΝ

ΤΗΛ : 28210-54433, 40717, 51953, 44010, 99199

FAX : 28210-57444, 54433

**5. ΟΜΙΛΟΣ ΦΙΛΑΘΛΩΝ ΠΑΝΧΑΝΙΑΚΟΣ**

ΔΙΕΥΘΥΝΣΗ: Μ. ΜΕΤΑΞΑΚΗ & ΚΥΡΙΛΛΟΥ 8

ΠΟΛΗ : ΧΑΝΙΑ

ΝΟΜΟΣ : ΧΑΝΙΩΝ

ΤΗΛ :

FAX :

**6. ΣΥΝΔΕΣΜΟΣ ΦΙΛΩΝ ΠΕΤΟΣΦΑΙΡΙΣΗΣ ΚΕΝΤΑΥΡΟΣ**

ΔΙΕΥΘΥΝΣΗ: Λ. ΑΡΧΟΝΤΑΚΗ 21

ΠΟΛΗ : ΧΑΝΙΑ

ΝΟΜΟΣ : ΧΑΝΙΩΝ

ΤΗΛ : 28210-57140

FAX :

**ΚΑΛΑΘΟΣΦΑΙΡΙΣΗ**

***1. ΑΘΛΗΤΙΚΟΣ ΌΜΙΛΟΣ ΚΥΔΩΝ ΧΑΝΙΩΝ***

ΔΙΕΥΘΥΝΣΗ: ΕΘΝΙΚΟ ΣΤΑΔΙΟ ΧΑΝΙΩΝ

ΠΟΛΗ : ΧΑΝΙΑ

ΝΟΜΟΣ : ΧΑΝΙΩΝ

ΤΗΛ : 28210-23867, 97355, 99815

FAX : 28210-45000

***2. ΑΘΛΗΤΙΚΟΣ ΌΜΙΛΟΣ ΠΗΓΑΣΟΣ***

ΔΙΕΥΘΥΝΣΗ:

ΠΟΛΗ :ΑΛΙΚΙΑΝΟ ΚΥΔΩΝΙΑΣ

ΝΟΜΟΣ : ΧΑΝΙΩΝ

ΤΗΛ :

FAX :

***3. ΓΥΜΝΑΣΤΙΚΟΣ ΣΥΛΛΟΓΟΣ ΚΑΛΑΘΟΣΦΑΙΡΑΣ ΕΡΜΗΣ***

ΔΙΕΥΘΥΝΣΗ: ΚΟΡΩΝΑΙΟΥ 11

ΠΟΛΗ : ΧΑΝΙΑ

ΝΟΜΟΣ : ΧΑΝΙΩΝ

ΤΗΛ :

FAX :

***4. ΌΜΙΛΟΣ ΑΝΤΙΣΦΑΙΡΙΣΗΣ ΧΑΝΙΩΝ***

ΔΙΕΥΘΥΝΣΗ: ΛΕΩΦΟΡΟΣ ΔΗΜΟΚΡΑΤΙΑΣ

ΠΟΛΗ : ΧΑΝΙΑ

ΝΟΜΟΣ : ΧΑΝΙΩΝ

ΤΗΛ : 28210-54433, 40717, 51953, 44010, 99199

FAX: 28210-57444, 54433



**ΜΠΡΙΖ**

***1. ΟΜΙΛΟΣ ΑΓΩΝΙΣΤΙΚΟΥ ΜΠΡΙΖ ΧΑΝΙΩΝ***

ΔΙΕΥΘΥΝΣΗ: ΣΜΥΡΝΗΣ 59 Β

ΠΟΛΗ : ΧΑΝΙΑ

ΝΟΜΟΣ : ΧΑΝΙΩΝ

ΤΗΛ : 28210-86550

FAX :

**ΟΡΕΙΒΑΣΙΑ**

***1. ΕΛΛΗΝΙΚΟΣ ΟΡΕΙΒΑΤΙΚΟΣ ΣΥΛΛΟΓΟΣ***

ΔΙΕΥΘΥΝΣΗ: ΣΤΡΑΤΗΓΟΥ ΤΖΑΝΑΚΑΚΗ 90

ΠΟΛΗ : ΧΑΝΙΑ

ΝΟΜΟΣ :ΧΑΝΙΩΝ

ΤΗΛ : 28210-44647

FAX : 28210-54903

**ΠΟΔΗΛΑΣΙΑ**

***1. ΑΘΛΗΤΙΚΗ ΕΝΩΣΗ ΚΑΜΙΣΙΑΝΩΝ- ΡΑΠΑΔΙΑΝΩΝ ΠΟΣΕΙΔΩΝ***

ΔΙΕΥΘΥΝΣΗ: ΚΑΜΙΣΙΑΝΑ ΚΙΣΣΑΜΟΥ

ΠΟΛΗ : ΧΑΝΙΑ

ΝΟΜΟΣ : ΧΑΝΙΩΝ

ΤΗΛ :

FAX :

***2. ΑΘΛΗΤΙΚΟΣ ΟΜΙΛΟΣ ΚΥΛΩΝ ΧΑΝΙΩΝ***

ΔΙΕΥΘΥΝΣΗ: ΕΘΝΙΚΟ ΣΤΑΔΙΟ ΧΑΝΙΩΝ

ΠΟΛΗ : ΧΑΝΙΑ

ΝΟΜΟΣ : ΧΑΝΙΩΝ

ΤΗΛ : 28210- 23867, 97355, 99815

FAX : 28210-45000

**3. ΓΥΜΝΑΣΤΙΚΟΣ ΣΥΛΛΟΓΟΣ ΕΛ. ΒΕΝΙΖΕΛΟΣ**

ΔΙΕΥΘΥΝΣΗ: ΣΚΑΛΙΔΗ & ΚΟΡΩΝΑΙΟΥ 1ή Τ. Θ. 84

ΠΟΛΗ : ΧΑΝΙΑ

ΝΟΜΟΣ : ΧΑΝΙΩΝ

ΤΗΛ :28210-40577, 50477

FAX :

**4. ΓΥΝΑΙΚΕΙΟΣ ΑΘΛΗΤΙΚΟΣ ΠΟΔΗΛΑΤΙΚΟΣ ΣΥΛΛΟΓΟΣ ΑΡΤΕΜΙΔΕΣ**

ΔΙΕΥΘΥΝΣΗ: Π. ΠΟΛΥΧΡΟΝΙΔΗ 54

ΠΟΛΗ : ΧΑΝΙΑ

ΝΟΜΟΣ : ΧΑΝΙΩΝ

ΤΗΛ : 28210-45297

FAX : 28210-87586

**5. ΟΜΙΛΟΣ ΑΝΤΙΣΦΑΙΡΙΣΗΣ ΣΟΥΔΑΣ**

ΔΙΕΥΘΥΝΣΗ: ΕΘΝΙΚΟ ΝΑΥΤΑΘΛΗΤΙΚΟ ΚΕΝΤΡΟ ΣΟΥΔΑΣ

ΠΟΛΗ : ΧΑΝΙΑ

ΝΟΜΟΣ : ΧΑΝΙΩΝ

ΤΗΛ : 28210-80178, 89212

FAX : 28210-80178

**6. ΠΟΔΗΛΑΤΙΚΟΣ ΟΜΙΛΟΣ ΧΑΝΙΩΝ ΤΑΛΟΣ**

ΔΙΕΥΘΥΝΣΗ: ΙΩΝΙΑΣ 10

ΠΟΛΗ : ΧΑΝΙΑ

ΝΟΜΟΣ : ΧΑΝΙΩΝ

ΤΗΛ : 28210-72555

FAX : 28210-86285

**ΣΚΑΚΙ**

**1. ΑΘΛΗΤΙΚΟΣ ΟΜΙΛΟΣ ΚΥΔΩΝ ΧΑΝΙΩΝ**

ΔΙΕΥΘΥΝΣΗ: ΕΘΝΙΚΟ ΣΤΑΔΙΟ ΧΑΝΙΩΝ

ΠΟΛΗ : ΧΑΝΙΑ

ΝΟΜΟΣ : ΧΑΝΙΩΝ

ΤΗΛ : 28210-23867, 97355, 99815

FAX : 28210-45000

**2. ΟΜΙΛΟΣ ΑΝΤΙΣΦΑΙΡΙΣΗΣ ΧΑΝΙΩΝ**

ΔΙΕΥΘΥΝΣΗ: ΛΕΩΦΟΡΟΣ ΔΗΜΟΚΡΑΤΙΑΣ

ΠΟΛΗ : ΧΑΝΙΑ

ΝΟΜΟΣ : ΧΑΝΙΩΝ

ΤΗΛ : 28210-54433, 40717, 51953, 44010, 99199,

FAX : 28210-57444, 54433

**3. ΟΜΙΛΟΣ ΦΙΛΩΝ ΣΚΑΚΙΟΥ ΧΑΝΙΩΝ**

ΔΙΕΥΘΥΝΣΗ: Κ. ΜΗΤΣΟΤΑΚΗ 28 Α

ΠΟΛΗ : ΧΑΝΙΑ

ΝΟΜΟΣ : ΧΑΝΙΩΝ

ΤΗΛ : 28210-97355, 31963

FAX :

**4. ΠΟΛΙΤΙΣΤΙΚΟ ΚΕΝΤΡΟ ΕΡΓΑΖΟΜΕΝΩΝ ΟΤΕ ΝΟΜΟΥ ΧΑΝΙΩΝ**

ΔΙΕΥΘΥΝΣΗ: ΣΦΑΚΙΩΝ 8

ΠΟΛΗ : ΧΑΝΙΑ

ΝΟΜΟΣ : ΧΑΝΙΩΝ

ΤΗΛ : 28210-44140, 35457, 52650

FAX :

**5. ΠΟΛΙΤΙΣΤΙΚΟΣ ΚΑΙ ΑΘΛΗΤΙΚΟΣ ΣΥΛΛΟΓΟΣ ΝΕΩΝ ΚΙΣΣΑΜΟΥ**

ΔΙΕΥΘΥΝΣΗ: ΚΙΣΣΑΜΟΣ ΧΑΝΙΩΝ

ΠΟΛΗ : ΧΑΝΙΑ

ΝΟΜΟΣ : ΧΑΝΙΩΝ

ΤΗΛ : 28220-22879

FAX :

**6. ΣΚΑΚΙΣΤΙΚΗ ΑΚΑΔΗΜΙΑ ΚΙΣΣΑΜΟΥ ΧΑΝΙΩΝ**

ΔΙΕΥΘΥΝΣΗ: ΑΙΘΟΥΣΑ ΦΙΛΟΛΟΓΙΚΟΥ ΣΥΛΛΟΓΟΥ ΚΙΣΣΑΜΟΥ

ΠΟΛΗ : ΚΙΣΣΑΜΟΣ

ΝΟΜΟΣ : ΧΑΝΙΩΝ

ΤΗΛ : 28220-22700

FAX :

**7. ΣΚΑΚΙΣΤΙΚΗ ΑΚΑΔΗΜΙΑ ΧΑΝΙΩΝ**

ΔΙΕΥΘΥΝΣΗ: Κ. ΜΗΤΣΟΤΑΚΗ 28 Α - ΔΗΜΗΤΡΑΚΑΚΗ

ΠΟΛΗ : ΧΑΝΙΑ

ΝΟΜΟΣ : ΧΑΝΙΩΝ

ΤΗΛ : 28210-41789

FAX :

**8. ΣΚΑΚΙΣΤΙΚΗ ΟΜΑΔΑ ΔΗΜΟΥ ΣΟΥΔΑΣ**

ΔΙΕΥΘΥΝΣΗ: ΣΟΥΔΑ

ΠΟΛΗ : ΧΑΝΙΑ

ΝΟΜΟΣ : ΧΑΝΙΩΝ

ΤΗΛ :28210-89369, 56641

FAX :

**9. ΣΚΑΚΙΣΤΙΚΟΣ ΟΜΙΛΟΣ ΧΑΝΙΩΝ**

ΔΙΕΥΘΥΝΣΗ:

ΠΟΛΗ : ΧΑΝΙΑ

ΝΟΜΟΣ : ΧΑΝΙΩΝ

ΤΗΛ :

FAX :

**ΣΤΙΒΟΣ**

***1. ΑΘΛΗΤΙΚΟΣ ΟΜΙΛΟΣ ΚΥΔΩΝ ΧΑΝΙΩΝ***

ΔΙΕΥΘΥΝΣΗ: ΕΘΝΙΚΟ ΣΤΑΔΙΟ ΧΑΝΙΩΝ

ΠΟΛΗ : ΧΑΝΙΑ

ΝΟΜΟΣ : ΧΑΝΙΩΝ

ΤΗΛ : 28210-23867, 97355, 99815

FAX : 28210-45000

***2. ΓΥΜΝΑΣΤΙΚΟΣ ΣΥΛΛΟΓΟΣ ΕΛ. ΒΕΝΙΖΕΛΟΣ***

ΔΙΕΥΘΥΝΣΗ: ΣΚΑΛΙΔΗ & ΚΟΡΩΝΑΙΟΥ 1ή Τ. Θ. 84

ΠΟΛΗ : ΧΑΝΙΑ

ΝΟΜΟΣ : ΧΑΝΙΩΝ

ΤΗΛ : 28210-40577, 50477

FAX :

**ΑΝΤΙΣΦΑΙΡΙΣΗ**

***1. ΟΜΙΛΟΣ ΑΝΤΙΣΦΑΙΡΙΣΗΣ ΣΟΥΔΑΣ***

ΔΙΕΥΘΥΝΣΗ: ΕΘΝΙΚΟ ΝΑΥΤΑΘΛΗΤΙΚΟ ΚΕΝΤΡΟ ΣΟΥΔΑΣ

ΠΟΛΗ : ΧΑΝΙΑ

ΝΟΜΟΣ : ΧΑΝΙΩΝ

ΤΗΛ :28210-80178, 89212

FAX : 28210-80178

***2. ΟΜΙΛΟΣ ΑΝΤΙΣΦΑΙΡΙΣΗΣ ΧΑΝΙΩΝ***

ΔΙΕΥΘΥΝΣΗ: ΛΕΩΦΟΡΟΣ ΔΗΜΟΚΡΑΤΙΑΣ

ΠΟΛΗ : ΧΑΝΙΑ

ΝΟΜΟΣ : ΧΑΝΙΩΝ

ΤΗΛ :28210- 54433, 40717, 51933, 44010, 99199,

FAX : 28210-57444, 54433

**ΧΕΙΡΟΣΦΑΙΡΙΣΗ**

***1. ΑΘΛΗΤΙΚΟΣ ΠΟΔΟΣΦΑΙΡΙΚΟΣ ΣΥΛΛΟΓΟΣ ΚΡΗΤΙΚΟΣ***

ΔΙΕΥΘΥΝΣΗ: ΜΕΛΕΤΙΟΥ ΜΕΤΑΞΑΚΗ 4

ΠΟΛΗ : ΧΑΝΙΑ

ΝΟΜΟΣ : ΧΑΝΙΩΝ

ΤΗΛ : 28210- 99826,

FAX : 28210- 76688

**ΚΟΛΥΜΒΗΣΗ**

***1. ΓΥΜΝΑΣΤΙΚΟΣ ΣΥΛΛΟΓΟΣ ΕΛ. ΒΕΝΙΖΕΛΟΣ***

ΔΙΕΥΘΥΝΣΗ: ΣΚΑΛΙΔΗ & ΚΟΡΩΝΑΙΟΥ 1ή Τ. Θ. 84

ΠΟΛΗ : ΧΑΝΙΑ

ΝΟΜΟΣ : ΧΑΝΙΩΝ

ΤΗΛ : 28210-40577, 50477

FAX :

***2. ΝΑΥΤΙΚΟΣ ΟΜΙΛΟΣ ΧΑΝΙΩΝ***

ΔΙΕΥΘΥΝΣΗ: ΑΚΤΗ ΚΑΝΑΡΗ – ΝΕΑ ΧΩΡΑ

ΠΟΛΗ : ΧΑΝΙΑ

ΝΟΜΟΣ : ΧΑΝΙΩΝ

ΤΗΛ : 28210-24387

FAX : 28210-96077

**ΣΥΓΧΡΟΝΙΣΜΕΝΗ ΚΟΛΥΜΒΗΣΗ**

***1. ΓΥΜΝΑΣΤΙΚΟΣ ΣΥΛΛΟΓΟΣ ΕΛ. ΒΕΝΙΖΕΛΟΣ***

ΔΙΕΥΘΥΝΣΗ: ΣΚΑΛΙΔΗ & ΚΟΡΩΝΑΙΟΥ 1ή Τ. Θ. 84

ΠΟΛΗ : ΧΑΝΙΑ

ΝΟΜΟΣ : ΧΑΝΙΩΝ

ΤΗΛ : 28210-40577, 50477

FAX :

**ΤΕΧΝΙΚΗ ΚΟΛΥΜΒΗΣΗ**

***1. ΓΥΜΝΑΣΤΙΚΟΣ ΣΥΛΛΟΓΟΣ ΕΛ. ΒΕΝΙΖΕΛΟΣ***

ΔΙΕΥΘΥΝΣΗ: ΣΚΑΛΙΔΗ & ΚΟΡΩΝΑΙΟΥ 1ή Τ. Θ. 84

ΠΟΛΗ :

ΝΟΜΟΣ :

ΤΗΛ : 28210-40577, 50477

FAX :

***2. ΝΑΥΤΙΚΟΣ ΟΜΙΛΟΣ ΧΑΝΙΩΝ***

ΔΙΕΥΘΥΝΣΗ: ΑΚΤΗ ΚΑΝΑΡΗ – ΝΕΑ ΧΩΡΑ

ΠΟΛΗ : ΧΑΝΙΑ

ΝΟΜΟΣ : ΧΑΝΙΩΝ

ΤΗΛ : 28210-24987

FAX : 28210-96077

**ΥΔΑΤΟΣΦΑΙΡΙΣΗ**

***1. ΝΑΥΤΙΚΟΣ ΟΜΙΛΟΣ ΧΑΝΙΩΝ***

ΔΙΕΥΘΥΝΣΗ: ΑΚΤΗ ΚΑΝΑΡΗ – ΝΕΑ ΧΩΡΑ

ΠΟΛΗ : ΧΑΝΙΑ

ΝΟΜΟΣ : ΧΑΝΙΩΝ

ΤΗΛ : 28210-24987

FAX : 28210-96077

**ΚΑΝΟΕ ΚΑΓΙΑΚ**

***1. ΝΑΥΤΙΚΟΣ ΟΜΙΛΟΣ ΧΑΝΙΩΝ***

ΔΙΕΥΘΥΝΣΗ: ΑΚΤΗ ΚΑΝΑΡΙ – ΝΕΑ ΧΩΡΑ

ΠΟΛΗ : ΧΑΝΙΑ

ΝΟΜΟΣ : ΧΑΝΙΩΝ

ΤΗΛ : 28210-24987

FAX : 28210-96077

**ΚΩΠΗΛΑΣΙΑ**

***1. ΝΑΥΤΑΘΛΗΤΙΚΟΣ ΟΜΙΛΟΣ ΣΟΥΔΑΣ***

ΔΙΕΥΘΥΝΣΗ: ΕΘΝΙΚΟ ΝΑΥΑΘΛΗΤΙΚΟ ΚΕΝΤΡΟ

ΠΟΛΗ : ΣΟΥΔΑ

ΝΟΜΟΣ : ΧΑΝΙΩΝ

ΤΗΛ : 28210-89212, 81575

FAX : 28210-89212

**ΙΣΤΙΟΠΛΟΙΑ**

***1. ΙΣΤΙΟΠΛΟΙΚΟΣ ΟΜΙΛΟΣ ΧΑΝΙΩΝ***

ΔΙΕΥΘΥΝΣΗ: ΤΣΟΥΔΕΡΩΝ 1

ΠΟΛΗ : ΧΑΝΙΑ

ΝΟΜΟΣ : ΧΑΝΙΩΝ

ΤΗΛ : 28210-22244

FAX : 28210-53743

***2. ΝΑΥΤΙΚΟΣ ΟΜΙΛΟΣ ΧΑΝΙΩΝ***

ΔΙΕΥΘΥΝΣΗ: ΑΚΤΗ ΚΑΝΑΡΗ- ΝΕΑ ΧΩΡΑ

ΠΟΛΗ : ΧΑΝΙΑ

ΝΟΜΟΣ : ΧΑΝΙΩΝ

ΤΗΛ : 28210-24387

FAX : 28210-96077

**ΑΕΡΑΘΛΗΤΙΣΜΟΣ**

***1. ΣΥΛΛΟΓΟΣ ΑΕΡΟΜΟΝΤΕΛΙΣΤΩΝ ΧΑΝΙΩΝ***

ΔΙΕΥΘΥΝΣΗ: Ν. ΣΚΟΥΛΑ 13-15

ΠΟΛΗ : ΧΑΝΙΑ

ΝΟΜΟΣ : ΧΑΝΙΩΝ

ΤΗΛ :

FAX :



**2. ΑΕΡΟΛΕΣΧΗ ΣΟΥΛΑΣ**

ΔΙΕΥΘΥΝΣΗ: ΑΕΡΟΛΙΜΕΝΑΣ

ΠΟΛΗ : ΧΑΝΙΑ

ΝΟΜΟΣ : ΧΑΝΙΩΝ

ΤΗΛ : 28210- 91170

FAX :

