



**ΤΕΧΝΟΛΟΓΙΚΟ ΕΚΠΑΙΔΕΥΤΙΚΟ ΙΔΡΥΜΑ
ΚΡΗΤΗΣ**

**ΣΧΟΛΗ
ΤΕΧΝΟΛΟΓΙΑΣ ΓΕΩΠΟΝΙΑΣ**

**ΤΜΗΜΑ ΒΙΟΛΟΓΙΚΩΝ, ΘΕΡΜΟΚΗΠΙΑΚΩΝ
ΚΑΛΛΙΕΡΓΕΙΩΝ & ΑΝΘΟΚΟΜΙΑΣ**

ΕΑΡΙΝΟ ΕΞΑΜΗΝΟ 2009-10



«ΒΑΦΙΚΑ ΦΥΤΑ ΤΗΣ ΚΡΗΤΗΣ & ΤΕΧΝΙΚΕΣ ΒΑΦΗΣ»

**ΣΠΟΥΔΑΣΤΡΙΑ: ΠΑΠΑΔΑΚΗ ΕΛΕΝΗ
ΕΠΙΒΛΕΠΩΝ ΚΑΘΗΓΗΤΗΣ: ΚΥΠΡΙΩΤΑΚΗΣ ΖΑΧΑΡΙΑΣ**

ΗΡΑΚΛΕΙΟ – ΚΡΗΤΗΣ

ΑΠΡΙΛΙΟΣ, 2010

ΠΙΝΑΚΑΣ ΠΕΡΙΕΧΟΜΕΝΩΝ

ΑΝΤΙ ΠΡΟΛΟΓΟΥ:	5
I.ΕΙΣΑΓΩΓΗ – ΙΣΤΟΡΙΚΗ ΑΝΑΣΚΟΠΗΣΗ:	7
II.ΓΕΝΙΚΟ ΜΕΡΟΣ:	11
A .ΠΡΟΕΤΟΙΜΑΣΙΑ ΚΑΙ ΣΤΑΔΙΑ ΒΑΦΗΣ:	11
i. Προετοιμασία:	11
ii. Στάδια βαφικής μαλλιών με φυτικές βαφές.....	12
III. ΕΙΔΙΚΟ ΜΕΡΟΣ	14
A. ΦΥΤΑ ΓΙΑ ΒΑΦΗ ΚΛΩΣΤΙΚΩΝ ΙΝΩΝ	14
A1 .Βαφή με φυτά χωρίς πρόστυψη (απευθείας βαφή):	14
2. Καρυδιά (<i>Juglans regia</i> Οικογένεια <i>Juglandaceae</i>):.....	15
3. Ρογδιά (<i>Punica granatum</i> Οικογένεια <i>Punicaceae</i>):	16
4. Αλουτσά (<i>Berberis cretica</i> Οικογένεια <i>Berberidaceae</i>):.....	17
A2.Βαφή με φυτά που χρειάζονται πρόστυψη.....	18
1. Ριζάρι (<i>Rubia tinctoria</i> Οικογένεια <i>Rubiaceae</i>):	18
2. Κρεμμύδι (<i>Allium cepa</i> Οικογένεια <i>Alliaceae</i>):.....	21
3. Ακονιζά (<i>Dittrichia (Inula) viscosa</i> , Οικογένεια <i>Asteraceae</i>):.....	23
4. Αλάδανος ή Κίστος ο κρητικός (<i>Cistus creticus</i> Οικογένεια <i>Cistaceae</i>):	24
6. Στερνβέργκια (<i>Sternbergia lutea</i> Οικογένεια <i>Amaryllidaceae</i>):	25
7. Ξυνίδα (<i>Oxalis pes-caprae</i> Οικογένεια <i>Oxalidaceae</i>):	26
8. Λουλάκι (ίντιγκο) (<i>Indigofera tinctoria</i> Οικογένεια <i>Papilionaceae</i>):	27
9. Σπάρτο (<i>Spartium junceum</i> Οικογένεια <i>Leguminosae</i>):	30
10. Μαντηλίδα (<i>Chrysanthemum coronarium</i> Οικογένεια <i>Asteraceae</i>):	30
11. Χαμομήλι (<i>Chamomilla recutita</i> Οικογένεια <i>Asteraceae</i>):.....	30
12. Μανουσάκια (<i>Narcissus tazetta</i> Οικογένεια <i>Amaryllidaceae</i>):	31
13. Ξυνίδα (<i>Oxalis pes – caprae</i> Οικογένεια <i>Oxalidaceae</i>):.....	31
14. Χαμολιά (<i>Daphne sericea</i> Οικογένεια <i>Thymelaceae</i>):	33
15. Τσουκνίδα (<i>Urtica pilulifera</i> Οικογένεια <i>Urticaceae</i>) :	33
16. Ρίγανη (<i>Origanum vulgare</i> Οικογένεια <i>Lamiaceae</i>) :	34
17. Αγκινάρα (<i>Cynara scolymus</i> οικογένεια <i>Asteraceae</i>):.....	34
18. Κισσός (<i>Hedera helix</i> οικογένεια <i>Araliaceae</i>) :.....	34
20. Πλάτανος (<i>Platanus orientalis</i> Οικογένεια <i>Platanaceae</i>):.....	36
21. Συκιά (<i>Ficus carica</i> Οικογένεια <i>Moraceae</i>):	37
22. Βερικοκιά (<i>Prunus armeniaca</i> Οικογένεια <i>Rosaceae</i>).....	37
24. Ιβίσκος (<i>Hibiscus rosa- cinencis</i> Οικογένεια <i>Malvaceae</i>):.....	38
25. Καντηφές (<i>Tagetes erecta</i> Οικογένεια <i>Asteraceae</i>):.....	39
26. Κόκκινη ντάλια (<i>Dahlia sp</i> Οικογένεια <i>Asteraceae</i>):	39
27. Ωραίο φύλλο (<i>Coleus blumei</i> Οικογένεια <i>Labiatae</i>):	39
28. Χρυσάνθεμο (<i>Crysanthemum sp.</i> Οικογένεια <i>Asteraceae</i>):.....	40
29. Δρυς η κοκοφόρος ή Πρίνος ή Πρινάρι ή Κατσοπρίνι (<i>Quercus coccifera</i> Οικογένεια <i>Fagaceae</i>):	41
B. ΦΥΤΑ ΓΙΑ ΒΑΦΗ ΤΩΝ ΑΥΓΩΝ ΤΟΥ ΠΑΣΧΑ	44
1. Κρεμμύδι (<i>Allium cepa</i> Οικογένεια <i>Alliaceae</i>):.....	45
2. Παντζάρι (<i>Beta Vulgaris</i> Οικογένεια <i>Chenopodiaceae</i>):.....	46
3. Λάχανο (<i>Brassica oleracea var capitata</i> Οικογένεια <i>Crucifarae</i>):	46
4. Παπαρόνα ή Κουτσουνάδα (<i>Paraver rhoeas</i> Οικογένεια <i>Paraveraceae</i>):	47



5.	Ριζάρι (<i>Rubia tinctoria</i> Οικογένεια <i>Rubiaceae</i>):	47
6.	Κρόκος ή σαφράν (<i>Crocus sativus</i> Οικογένεια <i>Iridaceae</i>):	47
Γ. ΦΥΤΙΚΕΣ ΒΑΦΕΣ ΖΩΓΡΑΦΙΚΗΣ		49
Δ. ΦΥΤΑ ΚΟΣΜΕΤΟΛΟΓΙΑΣ		51
1.	Βελανιδιά (<i>Quercus ithaburiensis spp macrolepis</i> Οικογένεια <i>Fagaceae</i>):	51
2.	Κρόκος ή σαφράν (<i>Crocus sativus</i> Οικογένεια <i>Iridaceae</i>):	51
3.	Χαμομήλι (<i>Chamomilla recutita</i> Οικογένεια <i>Asteraceae</i>):	51
Ε. ΒΕΛΤΙΩΤΙΚΑ ΤΡΟΦΙΜΩΝ		51
ΙV. ΕΠΙΛΟΓΟΣ - ΣΥΖΗΤΗΣΗ:		52
📖 ΒΙΒΛΙΟΓΡΑΦΙΑ:		57
ΛΕΞΙΛΟΓΙΟ:		59



Την παρούσα εργασία, την αφιερώνω
στην οικογένεια μου, που με στήριξε τόσο πολύ,
στην προσπάθεια μου αυτή.



«Πολλά μὲν γὰρ τοῖς ἀνθεσὶ βάπτεται τοῖς φουμένοις.»

Αριστοτ. Περί χρωμάτων 794_a, 30.



ΑΝΤΙ ΠΡΟΛΟΓΟΥ:

Για την πραγμάτωση αυτής της εργασίας κατέστη αναγκαία η συνδρομή πολλών ανθρώπων. Η συλλογή πληροφοριών για ένα θέμα όπως αυτό των φυτικών βαφών και των τεχνικών τους που αφορούσε στο μακρινό παρελθόν ήταν ιδιαίτερα δυσχερής. Στηρίχτηκα σε βιβλιογραφικό υλικό, αλλά και σε προσωπικές συνεντεύξεις ανθρώπων οι οποίοι είχαν ασχοληθεί στο παρελθόν με βαφές. Υπήρχαν δυσκολίες στην αναζήτηση πληροφοριών, κάποιιοι με βοήθησαν πρόθυμα και κάποιιοι άλλοι λιγότερο πρόθυμα. Στον βαθμό που μπόρεσα, συνέλλεξα αυτά τα στοιχεία που παρατίθενται παρακάτω. Ολοκληρώνοντας αυτήν την εργασία, θέλω να ευχαριστήσω θερμά τον καθηγητή μου Ζαχαρία Κυπριωτάκη, για το ενδιαφέρον του και για την πολύτιμη βοήθεια που μου προσέφερε, προκειμένου να ολοκληρωθεί η εργασία αυτή. Επίσης, θέλω να ευχαριστήσω θερμά την κυρία Μαρία Μανουρά Καλλέργη για τις Μαντινάδες που συνέθεσε καθώς και τα παραδοσιακά υφαντά που μας επέδειξε, τον Μανουρά Ελευθέριο, τον κ. Μανουρά Αριστείδη, τις κυρίες Μανουρά Μαρία, Μανουρά Ευαγγελία από το χωριό των Ανωγείων για την πολύτιμη συνδρομή τους. Μου έδωσαν πληροφορίες για τις τεχνικές βαφής, με έφεραν σε γνωριμία με τα φυτά και τις ιδιότητες τους, και μου παρείχαν βοήθεια, ως προς τη συλλογή τους. Παράλληλα, θα ήθελα να ευχαριστήσω την κυρία Λίνα Κουβίδη, η οποία πραγματοποιούσε τις βαφές πλάι στην κυρία Καννά, και μου παρείχε πληροφορίες ως προς τον τρόπο δράσης τους, τις κυρίες Κατερίνα Κορρέ, Μαρία Κλάδου, Τσιριμονάκη Μαρία, για τις βιβλιογραφικές πληροφορίες και το φωτογραφικό υλικό που μου παρείχαν. Παράλληλα, αισθάνομαι την ανάγκη να ευχαριστήσω και την κυρία Ελπίδα Χριστοφορίδου, συντηρήτρια υφάσματος από την Βέροια, η οποία μου απέστειλε σημαντικό βιβλιογραφικό υλικό και το μουσείο «Λυχνοστάτης» για το υλικό το οποίο μου παρείχε.



ΠΕΡΙΛΗΨΗ

Η παρούσα εργασία έχει ως θέμα τη διεξοδική περιγραφή και μελέτη των βαφικών φυτών μέχρι σήμερα. Έγινε μια απόπειρα καταγραφής των φυτών αυτών καθώς και της διαδικασίας που οι γυναίκες ακολουθούσαν για την βαφή των υφασμάτων. Αρχικά παρατίθενται ιστορικά στοιχεία που αποδεικνύουν τη χρήση των χρωστικών φυτών στην αρχαιότητα καθώς και στοιχεία από τη σύγχρονη ζωντανή παράδοση. Γυναίκες της υπαίθρου περιγράφουν τον τρόπο δράσης τους. Καταθέτουν επίσης τις προφορικές τους μαρτυρίες – μαντινάδες που αφορούσαν τη σημασία του χρώματος στη ζωή τους.

Στη συνέχεια παρατίθεται ένας αναλυτικός κατάλογος των φυτών και δέντρων με βαφικές ιδιότητες. Ο κατάλογος αυτός εμπεριέχεται σε δύο μεγάλες κατηγορίες: α) Φυτά χωρίς πρόστυψη β) Φυτά με πρόστυψη. Επιπροσθέτως περιλαμβάνεται εξέταση των βαφικών ιδιοτήτων των φυτών και σε άλλες χρήσεις, όπως: i) Βαφή αυγών ii) Φυτικές βαφές ζωγραφικής iii) Φυτά κοσμετολογίας iv) Βελτιωτικά τροφίμων.

Η ενασχόληση με τα βαφικά φυτά οδηγεί σε συμπεράσματα τα οποία παρατίθεται στο τέλος της εργασίας και εγείρει θέματα συζήτησης που καταγράφονται.

Στο τέλος της εργασίας αυτής, παρατίθεται αλφαβητικός πίνακας των φυτών, σε σχέση με το χρησιμοποιούμενο τμήμα τους και το χρώμα που αποδίδουν.



Ι.ΕΙΣΑΓΩΓΗ – ΙΣΤΟΡΙΚΗ ΑΝΑΣΚΟΠΗΣΗ:

Η παρουσία και η δράση των χρωμάτων είναι φανερή σε όλες τις εκφάνσεις της πραγματικότητας. Η επίδραση των χρωμάτων στα συναισθήματα μας, στο τρόπο σκέψης μας, στη διάθεση μας, έχει διαπιστωθεί από την αρχαιότητα. Πριν ακόμα την ανακάλυψη τεχνολογικών μέσων για την βαφή των υφασμάτων, οι γυναίκες της υπαίθρου είχαν ανακαλύψει φυτά των οποίων τα εκχυλίσματα είχαν χρωστική δράση.

Στόχος αυτής της εργασίας είναι, η διεξοδική έρευνα των βαφικών φυτών της Κρήτης, με τα βοτανικά τους χαρακτηριστικά, τη διαδικασία βαφής και άλλες χρήσεις. Ταυτόχρονα, παρατίθενται λαογραφικά στοιχεία, μαντινάδες που αποδεικνύουν την αγάπη με την οποία περιέβαλαν οι γυναίκες της εποχής την διαδικασία της βαφής και την αισθητική απόλαυση που τους πρόσφερε το αποτέλεσμα. Ένα κείμενο προθήκης από το λαογραφικό μουσείο Ρεθύμνου αναφέρει τα παρακάτω:

«Τη μακρά παράδοση των γυναικών στην υφαντική στην Κρήτη μαρτυρούν τα πλούσια περίτεχνα μινωικά φορέματα που γνωρίζουμε κυρίως από τις τοιχογραφίες, καθώς και τα άφθονα βαρίδια του αργαλειού που βρίσκουμε στα παλάτια και τα σπίτια. Με φυτικά χρώματα και πορφύρα από κοχύλια έβαφαν για αιώνες τα υφαντά. Η παράδοση πέρασε από τα μινωικά στα αρχαϊκά κλασσικά χρόνια και αργότερα στα βυζαντινά και μέσα από την Βενετοκρατία και την Τουρκοκρατία έφτασε μέχρι την εποχή μας. Τέχνη κυρίως οικιακή παραμένει από τις πιο συντηρητικές και παραδίδει από γενιά σε γενιά τα μυστικά της πολύπλοκης τεχνικής της, καθώς και πολλά διακοσμητικά σύμβολα και παραστάσεις.

Μέχρι τις πρώτες δεκαετίες του 20^{ου} αιώνα η γυναίκα της Κρήτης δοκίμαζε το υλικό: λινάρι, βαμβάκι, μαλλί μετάξι και ύφανε μόνη, την προίκα της. Τα υφαντά της προίκας χωρίζονται σε 2 κατηγορίες: στα είδη ιματισμού – όσα υπάγονται στην λαϊκή φορεσιά, ανδρική, γυναικεία, παιδική- και στα είδη που χρησιμοποιούσαν για τις ανάγκες και το στολισμό του σπιτιού. Από τα υφαντά για τις ανάγκες και το στολισμό του σπιτιού ξεχωρίζουν τα κιλίμια –με τον σόγιομο κάμπο από ζώνες με γεωμετρικά σχέδια- οι πατανιές- τα κλινοσκεπάσματα με τη διακόσμηση συνήθως στο πάνω και κάτω μέρος που ήταν πιο πλούσιο για να φαίνεται όταν τις κρεμούσαν από τη δέμπλα- κοντάδα – τα



χιράμια – ελαφρότερες πατανίες – οι πέτσες και οι πετσέτες, τα κασελοσκεπάσματα, οι βούργιες, τα προσώμια, οι κρεββατόγυροι κ.α...»

Η Ελλάδα είναι μια χώρα με πολύ μεγάλη ποικιλία φυτών (6500 είδη και υποείδη), όπου ανάλογα με τις κλιματικές συνθήκες. Κάθε φυτό ευδοκμεί σε συγκεκριμένη περιοχή. Επίσης στην Κρήτη, απαντώνται 1850 είδη και υποείδη.

Η βαφική ήταν τέχνη πολύ ανεπτυγμένη ήδη από την αρχαιότητα. Υπήρχε μεγάλη ποικιλία, τόσο σε τόνους όσο και αποχρώσεις. Εξάλλου πολύ σημαντικοί επιστήμονες ασχολήθηκαν με αυτά, βασιζόμενοι στα διασωθέντα αρχαία κείμενα βελτιώνοντας τις τεχνικές βαφής.

Συγκεκριμένα η τέχνη της βαφικής προϋποθέτει κάποιες διεργασίες στα νήματα και στα υφάσματα ώστε αυτά να μπορούν να δεχτούν το χρώμα των φυτών και να είναι ανεξίτηλα απαλά και καθαρά (Πουπάκη, 2005).

Για το βάψιμο απαραίτητη είναι η πρόστυση, που έχει σκοπό να διαποτιστούν οι ίνες ως το βάθος τους, με στυπτική διάλυση, πριν βουτηχτούν στην χρωστική ουσία, για να στερεώσει το χρώμα. Αλλά και μετά την βαφή χρησιμοποιείται στυπτική ουσία, ή και ταυτόχρονα με την βαφή, ανάλογα με το χρώμα και το είδος της βαφικής ουσίας (Φραγκάκη, 1974).

Για προστύμματα εκτός από την γνωστή από τα πανάρχαια χρόνια, ως στύψη έχουν στην Κρήτη το ξίδι, τον άθο, τα ούρα, το αλάτι, τη θάλασσα (Φραγκάκη, 1974).

Πιο συγκεκριμένα οι γυναίκες στην Κρήτη, έφτιαχναν μόνες τους τις βαφές λαμβάνοντας τις από αυτοφυή φυτά, προκειμένου να βάψουν τα μάλλινα ρούχα τους ή τα βαμβακερά. Πριν πόσο καιρό χρησιμοποιεί η Κρητική νοικοκυρά τα φυτικά χρώματα δεν ξέρουμε. Είναι όμως φανερό, πως, όπως το ένστικτο και η παρατήρηση οδήγησαν τον άνθρωπο να βρει τα γιατρικά του, από το περιβάλλον του έτσι οδήγησαν και την Κρητικοπούλα, στην εφεύρεση των προστυμάτων και των βαφικών υλών, τις οποίες πάλι ονόμαζε γιατρικά. Το οικιακό περιβάλλον και ο φυσικός κόσμος της προσφέρουν σε αφθονία τις βαφικές ύλες: παλιοσιδερικά, καπνιές από την καμινάδα, φύλλα της αμυγδαλιάς, ρόγδια, φλούδες του πλατάνου, ακονυζά, χαμωλιά, μαντηλίδες και μανουσάκια, όλα άφθονα στο ευλογημένο νησί μας, είναι στη διάθεση της ανυφαντούς.

Το Ηράκλειο ξεχώριζε πάντα για τις τεχνικές βαφής του, και έως το 1920 που



υπήρχαν πολλάμπογιατζίδικα, οιμπογιατζήδες με τα αιωνίως «ολόμπλαβα» χέρια τους, λεβεντόκορμοι και μουστακαλήδες, ξεχώριζαν ανάμεσα στο πλήθος των βρακοφόρων. Μα και βαφικές πρώτες ύλες είχε δικές του ο Χάνδακας, τις οποίες έστελνε κι έξω από την Κρήτη, όπως δε μας πληροφορούν οι κατάλογοι Πάξη (κατάλογοι που δείχνουν την διακίνηση προϊόντων εισαγωγής και εξαγωγής στην Κρήτη) οι βαφικές ύλες του Χάνδακα ήταν οι καλύτερες απ' όσες έμπαιναν στην Βενεθιά. (Φραγκάκη, 1974).

Άξια πολλής προσοχής είναι η ομοιότητα όσον αφορά τις ύλες και τον τρόπο βαφής στην Κρήτη, με τις ύλες και τον τρόπο βαφής που περιέχονται σε δυο παπύρους των Γ' και Δ' μ.Χ. αιώνων, που βρέθηκαν στην Αίγυπτο. Οι πάπυροι αυτοί υπάρχουν σήμερα ο ένας στην Ολλανδία και ο άλλος στη Σουηδία. Αξίζει επίσης να σημειωθεί ότι τα προστύμματα που χρησιμοποιούνται στην Κρήτη, έχουν μέσα τους όλα τα συστατικά που και η Χημεία – αντίπαλος της λαϊκής (εμπειρικής) βαφικής-χρησιμοποιεί σήμερα, για την βαφή των υφασμάτων (Φραγκάκη, 1974).

Η λαϊκή παράδοση μεταφέρει με τη μαρτυρία του ποιητικού λόγου την σημασία που είχε η βαφική τέχνη στην καθημερινή ζωή και στην αισθητική.

Αξίζει να σημειωθεί ότι από τις φυτικές βαφές έχουν προκύψει και κάποιες μαντινάδες: « Με μαντηλίδες έβαψες τα ολόξανθα μαλλιά σου, και έδειξες όψη θεϊκή και έλαμψε η ομορφιά σου ».

«Τσουκνίδες ανεκάτωσε, μαζί με μαντηλίδες, και έφανε πράσινο χαλί, τσ' αγάπης μου τσ' ελπίδες».

(Μαντινάδες της Μαρίας Μανουρά – Καλλέργη).



ΔΟΜΗ:

Αυτή η εργασία χωρίζεται σε δύο μέρη: στο γενικό και στο ειδικό. Στο γενικό μέρος θα αναφερθούν οι γενικές αρχές για τις τεχνικές βαφής και στο ειδικό μέρος θα αναφερθούμε σε κατηγορίες φυτών που χρησιμοποιούνται για βαφή στα παρακάτω:

- ✓ Κλωστικές ίνες
- ✓ Αυγά του Πάσχα
- ✓ Χρώματα ζωγραφικής
- ✓ Κοσμετολογίας
- ✓ Βελτιωτικά τροφίμων

Τα στοιχεία των περιγραφών των φυτικών ειδών αντλήθηκαν από τα βιβλία Flora Europea, από το λεξικό του Καββάδα, 1954, και το βιβλίο του Αλιμπέρτη Α., 2004, (Βλέπε Βιβλιογραφία). Στο τέλος, υπάρχει λεξιλόγιο με όρους που δεν είναι αντιληπτοί από το ευρύ κοινό.



II. ΓΕΝΙΚΟ ΜΕΡΟΣ:

Οι πιο γνωστές ‘δασκάλες’ των φυτικών βαφών είναι η Άννα Αποστολάκη, η Ευαγγελία Φραγκάκη και η Ελένη Ανυψητάκη- Δαουράκη.

Σύμφωνα με τα στοιχεία των παραπάνω, αλλά και άλλων σημαντικών που ασχολήθηκαν με το θέμα αυτό δυο είναι οι τεχνικές βαφής:

➤ Η απευθείας βαφή: Χρησιμοποιείται για τα φυτά που δεν απαιτούν πρόστυψη. Τέτοια είναι: τα βελανίδια, τα ρόγδια, τα καρύδια, η καστανιά, η χαρουπιά, το μαύρο Τσάι. (Τσιριμονάκη, 2005).

➤ Η βαφή με πρόστυψη: όλα τα άλλα φυτά εκτός από εκείνα που προαναφέραμε και είναι πλούσια σε τανίνη (μια φυσική στυπτική ουσία), χρειάζονται πρόστυψη. Η πιο συνηθισμένη ουσία είναι η στύψη με βοηθητική ουσία το κρεμμόριο. Τέτοια φυτά είναι : το κρεμμύδι, η ξυνίδα, το χαμομήλι, τα μανουσάκια, οι μαντηλίδες, το σπάρτο, η χαμωλιά, η τσουκνίδα, ο κισσός, η ρίγανη, η αγκινάρα καθώς και φύλλα αμυγδαλιάς, πλατάνου, συκιάς βερικοκιάς, μουριάς. Επίσης άνθη ιβίσκου, καντηφές, κόκκινες ντάλιες, κόκκινα χρυσάνθεμα, ωραίο φύλλο και τέλος το ριζάρι. (Τσιριμονάκη ,2005).

A .ΠΡΟΕΤΟΙΜΑΣΙΑ ΚΑΙ ΣΤΑΔΙΑ ΒΑΦΗΣ:

i. Προετοιμασία:

Πρωταρχικό μέλημα αποτελεί η συλλογή των φυτών που θα χρησιμοποιήσουμε. Κάποια από αυτά τα ξεραίνουμε στην σκιά και άλλα τα χρησιμοποιούμε φρέσκα.

Συγχρόνως πρέπει να προμηθευτούμε τα κατάλληλα σκεύη τα οποία δεν θα πρέπει να χρησιμοποιούμε στην κουζίνα μας.

Συγκεκριμένα αυτά που θα πρέπει να χρησιμοποιήσουμε είναι:

- Μια εστία, όπως ένα μέτριο πετρογάζ αφού δεν θέλουμε δυνατή φωτιά
- Ένα ειδικό θερμόμετρο
- Ένα ζευγάρι γάντια



- Ένα καλάμι ή ξύλο για το ανακάτεμα του νήματος
- Ένα μικρό τρυπητό για το σούρωμα των βρασμένων φυτών
- Μια με δυο πλαστικές λεκάνες
- Δοχεία για να φυλάξουμε την βαφή για επόμενη χρήση

Τέλος το μαλλί ζυγίζεται στεγνό και δένεται χαλαρά σε δυο σημεία. (Τσιριμονάκη, 2005).

ii. Στάδια βαφικής μαλλιών με φυτικές βαφές

Τρία είναι τα στάδια της βαφικής των μαλλιών με φυτικές βαφές:

- Ο καθαρισμός: άλλοτε αυτός αφορούσε τον καθαρισμό των μαλλιών από το φυσικό λίπος. Σήμερα προκειμένου να βάψουμε αγοραστά μαλλιά, πρέπει να έχουμε υπόψιν μας ότι τα μαλλιά αυτά πιθανόν να έχουν υποστεί επεξεργασίες. Για αυτό καλό είναι πρώτα να σαπουνίζονται με κρητικό σαπούνι και μετά ξεβγάζονται με πολλά νερά. (Τσιριμονάκη, 2005).

Σύμφωνα με την μαρτυρία της κυρίας Κουβίδη, παλαιότερα ο καθαρισμός (στρουθισμός) του μαλλιού γινόταν με το φυτό σαπουνόριζα ή σαπωνάρια η ακόμη πιο γνωστό ως τσουνένι (*Saponaria officinalis* οικογένεια *Caryophyllaceae*)- το φυτό αυτό είναι αυτοφυές της Ελλάδας, αλλά δεν φυτρώνει στην Κρήτη και έτσι γινόταν η εισαγωγή του. Έπλεναν λοιπόν τα μαλλιά με το φυτό αυτό βάζοντας τα να βράσουν στο νερό για 1 περίπου ώρα. Αυτό γινόταν για να φύγει η λανολίνη, μια ουσία που έχει το μαλλί η οποία είναι λιπαρή και δεν αφήνει την βαφή να εισχωρήσει.

Για την στερέωση λοιπόν με βάση τα λεγόμενα της κυρίας Κουβίδη εκείνη την εποχή χρησιμοποιούσαν και φυσικά και χημικά στερεωτικά. Τα χημικά στερεωτικά ήταν: Potassium aluminum sulfate ($KAl(SO_4)_2$, άλας αργιλίου), το κρεμμόριο (κρεμμοτάρταρο, όξινο τρυγικό κάλι $KC_4H_5O_6$), bicromat de petase (Διχρωμικό κάλι, $K_2Cr_2O_7$, κρύσταλλοι με έντονο πορτοκαλί χρώμα), sulfate de ferre (θειικός σίδηρος, $FeSO_4$ –ανοιχτοπράσινοι κρύσταλλοι), schlorure d' etain (άλας κασσιτέρου ή χλωριούχος κασσίτερος, $SnCl_4$), sulfate de mire (θειικός χαλκός, $CuSO_4$ - γαλαζόπετρα), αμμωνία υγρή NH_3 , κιμωλία (ανθρακικό ασβέστιο $CaCO_3$), κιτρικό οξύ ($C_6H_8O_7$). Από την άλλη πλευρά, τα φυσικά στερεωτικά ήταν:



κεδροκούβαρα, φλούδες από κορμό ευκαλύπτου, φύλλα ροδιάς και κυπαρισσόμηλα κοπανισμένα, κούπες βελανιδιών κ.α.

- Πρόστυψη: Είναι η προετοιμασία του μαλλιού πριν από την βαφή με στυπτικές ουσίες για την απορρόφηση του χρώματος. (Τσιριμονάκη, 2005).

- Η κυρίως βαφική: αρχίζει με την προετοιμασία του βαφικού φυτού και ποικίλει ανάλογα με το είδος του. (Τσιριμονάκη, 2005).

Αξίζει να σημειωθεί ότι: το μάλλινο νήμα δεν πρέπει να μπαίνει απότομα από το ζεστό στο κρύο νερό και αντίστροφα. Το νερό στο δοχείο της βαφής πρέπει να είναι άφθονο, ώστε το μαλλί να μπορεί να κινείται ελεύθερα. Κατά την διάρκεια της βαφής διατηρούμε χαμηλή φωτιά, γιατί ο δυνατός βρασμός καταστρέφει το χρώμα και καθιστά τις ίνες θαμπές. Επίσης το μαλλί εισάγεται πάντα βρεγμένο, σε χλιαρό νερό – τόσο στο πρόστυμμα όσο και στην βαφή – ώστε η απορρόφηση να γίνεται ομοιόμορφη, να μην κάνει «αναστασιάδες». Για καλύτερο αποτέλεσμα ανακατεύουμε πότε πότε το μαλλί, από κάτω προς τα επάνω, ώστε να απορροφήσει ομοιόμορφα τόσο το πρόστυμμα όσο και το χρώμα. Συνήθως αφήνουμε το μαλλί να κρυσταλλώσει μέσα στο βαφικό υγρό-εκτός αν δεν θέλουμε να σκουρήνει-το στεγνώνουμε και μετά το ξεβγάζουμε, με πολλά νερά ώσπου να βγει καθαρό νερό, ή ακόμη καλύτερα, το σαπουνίζουμε με κρητικό σαπούνι και το ξεβγάζουμε καλά. Το μαλλί το στεγνώνουμε πάντα σε σκιερό, δροσερό μέρος. (Τσιριμονάκη, 2005).



III. ΕΙΔΙΚΟ ΜΕΡΟΣ

A. ΦΥΤΑ ΓΙΑ ΒΑΦΗ ΚΛΩΣΤΙΚΩΝ ΙΝΩΝ

A1 .Βαφή με φυτά χωρίς πρόστυψη (απευθείας βαφή):

Είναι τα φυτά χωρίς πρόστυψη, τα οποία είναι πλούσια σε ταννίνες. Ουσίες δεσικές, που τις συναντάμε σε πολλά φυτά, οι ταννίνες έχουν την ιδιότητα να μετατρέπουν το ακατέργαστο δέρμα σε κατεργασμένο. Η χρήση τους στη βυρσοδεψία χάνεται στα βάθη της προϊστορίας. Εξίσου σημαντικός υπήρξε, από αρχαιοτάτων χρόνων, ο ρόλος τους στη βαφική των νημάτων και υφασμάτων κάθε είδους. Χρησιμοποιήθηκαν κυρίως ως προστύμματα, ουσίες δηλαδή που συντελούν ώστε η χρωστική να εισχωρήσει και να προσκολληθεί σταθερά και μόνιμα στο εσωτερικό της ίνας. Πολύ συχνά οι ταννίνες συνδέονται στενά και συνυπάρχουν στα φυτά με διάφορες χρωστικές οι οποίες ακριβώς σε αυτή την συνύπαρξη οφείλουν την ιδιαίτερη ποιότητα και αντοχή τους. Γενικώς τα βαφικά φυτά που περιέχουν σε μεγάλο ποσοστό ταννίνες δίνουν χρωματισμούς ανεξίτηλους. Λόγω της ιδιότητας τους να σχηματίζουν αδιάλυτες κυανόχρωμες ενώσεις με άλατα σιδήρου, οι ταννίνες χρησιμοποιήθηκαν για τη κατασκευή ανεξίτηλης μελάνης. Χάρη σε αυτήν την ιδιότητα, φυτά πλούσια σε ταννίνες, με την προσθήκη στο λουτρό βαφής αλάτων σιδήρου, βάφουν τα νήματα και τα υφάσματα μαύρα.

1. Βελανιδιά (*Quercus ithaburiensis* spp *macrolepis* Οικογένεια

***Fagaceae*):** Είναι δένδρο ψηλό και μακρόβιο. (Εικ.1) Ο κορμός του παίρνει μεγάλες διαστάσεις σε ύψος και κατά διάμετρο. Κάτω από τη σκιά μπορούν να σταθούν 200 άτομα. Ο καρπός του είναι το κοινό μας βελανίδι και οι κάλυκες των βελανιδιών λέγονται βελανιδόκουπες. (Φραγκάκη, 1969).



Εικόνα 1 Βελανιδιά *Quercus ithaburiensis* spp *macrolepis*

Για να προβούμε σε βαφή, απαραίτητη είναι η συλλογή του καρπού, τον Αύγουστο (πριν να βρέξει). Συλλέγουμε τα βελανίδια ολόκληρα στον ήλιο, τα κοπανίζουμε έπειτα τα βάζουμε σε χλιαρό νερό– να τα σκεπάζει–48 ώρες. Μετά τα βράζουμε στο ίδιο το νερό, κανονίζοντας τον χρόνο βρασμού ανάλογα με την απόχρωση που θέλουμε. Όσο πιο σκούρες αποχρώσεις θέλουμε τόσο πιο πολλή ώρα τα αφήνουμε να βράσουν. Έπειτα, τα κατεβάζουμε από την φωτιά και τα αφήνουμε να κρυώσουν. Αφού κρυώσουν, τα σουρώνουμε με τουλπάνι και κνησάρα. Τα βρασμένα βελανίδια τα πετάμε. Στο βαφικό αυτό υγρό (βάμμα) που φτιάξαμε βάζουμε τα μαλλονήματα βρεγμένα, για να μην κάνουν «αναστασιάδες». Σιγά σιγά αρχίζουμε να ανεβάζουμε την θερμοκρασία, ώσπου να αρχίσει να σιγοβράζει, μέχρι να πετύχουμε την απόχρωση που θέλουμε. Αφότου γίνει αυτό, αφήνουμε τα νήματα να κρυώσουν μέσα στο βάμμα, εκτός και αν θέλουμε πολύ ανοικτή απόχρωση, οπότε τα αφήνουμε να στεγνώσουν σε σκιερό μέρος. Έπειτα ξεπλένουμε τα νήματα καλά, «χτυπητά», ώσπου να βγαίνει το καθαρό νερό. Τέλος τα στεγνώνουμε σε ανέμη. (Τσιριμονάκη, 2005). Οι αποχρώσεις που λαμβάνουμε είναι **μπεζ** έως **καστανό**. (Κορρέ, 2004α).

2. **Καρυδιά (*Juglans regia* Οικογένεια *Juglandaceae*):** Είναι μεγάλο φυλλοβόλο δέντρο που μπορεί να φτάσει τα 20 μέτρα ύψος. Τα φύλλα είναι περιτόκλητα, αρωματικά με πολλά ελλειπτικά φυλλάρια. Ο φλοιός του κορμού είναι λείος και σταχτός. Τα αρσενικά άνθη είναι σε βότρες και τα θηλυκά μεμονωμένα. Ο καρπός (Εικ.2) είναι σε σαρκώδες πράσινο περίβλημα που ανοίγει όταν ωριμάσει και αφήνει να πέσει το καρύδι.



Εικόνα 2:Καρυδιά *Juglans regia*

Ο καρπός που θέλουμε εμείς προκειμένου να κάνουμε την βαφή, συλλέγεται τέλη Αυγούστου με αρχές Σεπτεμβρίου. Βαφή παίρνουμε και από τα φύλλα και από τα καρυδότσουφλα (πράσινο περικάρπιο). Όσον αφορά τα φύλλα: τα παίρνουμε χλωρά ή ξεραμένα στην σκιά. Χρησιμοποιούμε λοιπόν ένα κιλό ξεραμένα φύλλα

για ένα κιλό μαλλονήματος. Βράζουμε τα φύλλα, ψαλιδισμένα σε μικρότερα κομμάτια-αν είναι ξεραμένα τα πρωτοβάζουμε στο νερό για 24 ώρες-και τα βράζουμε στο ίδιο νερό, τουλάχιστο 45 λεπτά έως μια ώρα, ώστε να βγει το χρώμα. Τα αφήνουμε να κρυώσουν και τα ψιλοσουρώνουμε. Αν το βαφικό υγρό δεν είναι αρκετό, το συμπληρώνουμε ανάλογα με την ποσότητα του μαλλιού, ώστε αυτό να κινείται ελεύθερα. Μουσκεύουμε το νήμα που πρόκειται να βάζουμε σε χλιαρό νερό και το βάζουμε στο βάμμα. Ανεβάζουμε την φωτιά και το αφήνουμε να βράζει, παρακολουθώντας την απόχρωση που επιθυμούμε, από μισή ώρα έως 45 λεπτά. Όσον αφορά τα καρυδότσουφλα: τα χρησιμοποιούμε φρέσκα, ώστε να κρατούν τα υγρά τους, ή ξερά, οπότε τα πρωτοβάζουμε στο νερό για 24 έως 48 ώρες. Συνεχίζουμε την ίδια σειρά, περιγράψαμε παραπάνω. Πρέπει να έχουμε υπόψιν μας ότι η βαφή, όπως και στο βελανίδι, είναι πολύ δυνατή και θέλει παρακολούθηση στο βρασμό με το μαλλί, αν επιδιώκουμε ανοιχτές αποχρώσεις. (Τσιριμονάκη, 2005). Το χρώμα που λαμβάνουμε είναι **σκούρο καφέ** (Φραγκάκη, 1974).

3. **Ρογδιά (*Punica granatum* Οικογένεια *Punicaceae*):** Είναι μικρό δέντρο,

όπου φτάνει ύψος από 2 έως 4μέτρα, λείο και συνήθως αγκαθωτό. Τα φύλλα είναι αντίθετα, συχνά ανά 3, ακέραια, ωοειδή έως λογχοειδή, γυαλιστερά. Τα άνθη (Εικ.3) είναι χοανοειδή, με πέταλα σε κόκκινο



Εικόνα 3:Ρογδιά *Punica granatum*

γυαλιστερό χρώμα και κάλυκα επίσης κόκκινο, σαρκώδη με 5 λοβούς. Ο καρπός είναι καφέ-κόκκινος, σε σχήμα μήλου με χοντρό περίβλημα, που περιέχει πολυάριθμους πρισματικούς, ζουμερούς κόκκους ρόδινους, με γυάλινη όψη, που περιέχουν ο καθένας ένα μικρό σπέρμα. Οι κόκκοι είναι χωρισμένοι σε μικρά διαμερίσματα με λευκά μεμβρανώδη διαφράγματα που έχουν πικρή γεύση.

Όταν είμαστε έτοιμοι για την βαφή μαζεύουμε τα φύλλα τον Αύγουστο, τα ρόδια από τον Οκτώβριο μέχρι και τον Δεκέμβριο. Επίσης πολλά ρογδάκια που πέφτουν πρόωρα από το δέντρο χρησιμοποιούνται, φρέσκα ή αποξηραμένα στη σκιά, όλο το χρόνο, για βαφή ή πρόστυμμα. Σύμφωνα με τις περισσότερες πηγές

χρησιμοποιούμε ένα κιλό ξεραμένα φυτά για ένα κιλό μαλλί. Όταν πρόκειται για φύλλα, απαιτείται σχεδόν διπλάσια ποσότητα φύλλων από το βάρος του μαλλιού. Βάζουμε λοιπόν τις φλούδες και τις μεμβράνες των ροδιών μέσα στο νερό για 2-3 μέρες. Έπειτα τις βράζουμε στο ίδιο το νερό περίπου μια ώρα, στους 40° C και το αφήνουμε ώσπου να κρυώσει. Σουρώνουμε καλά το βαφικό υγρό από τα ρόδια. Μουσκεύουμε το νήμα που πρόκειται να βάψουμε σε χλιαρό νερό και το βάζουμε στο βάμμα. Ανεβάζουμε τη φωτιά και το αφήνουμε να βράζει, παρακολουθώντας την απόχρωση που επιθυμούμε, μισή ώρα έως 45 λεπτά. Αφήνουμε το μαλλί να κρυώσει όλη τη νύχτα στο βαφικό υγρό. Έπειτα το στεγνώνουμε στη σκιά και μετά το ξεπλένουμε με πολλά νερά, ώσπου να βγάλει καθαρό νερό. Τέλος το στεγνώνουμε σε σκιερό μέρος (Τσιριμονάκη, 2005). Η απόχρωση η οποία παίρνουμε είναι **κίτρινο σκούρο**. (Φραγκάκη, 1974). Στο ζουμί αυτό, αφού βάψουμε κίτρινα, ρίχνουμε καρά μπογιά και έτσι επιτυγχάνουμε χρώμα **μαύρο** για τα μάλλινα. (Φραγκάκη, 1969).



Εικόνα 4: Απόχρωση μετά από βαφή με ρογδόφυλλα

4. **Αλουτσά (*Berberis cretica* Οικογένεια *Berberidaceae*):** Είναι θάμνος ακανθώδης φυλλοβόλος. Τον βρίσκουμε στα ψηλά βουνά της Κρήτης (Σφακιά, Δίκη, Ψηλορείτης). Διαφορετικά λέγεται και ξαγκαθιά. Τα άνθη είναι κίτρινα σε τσαμπιά. Ο καρπός είναι ράγα γλυκόξινη, μακρουλή, σαρκώδης. Το χρώμα του καρπού είναι κόκκινο και μέχρι πλήρης ωριμάνσεως γίνεται μαύρο. Ο καρπός λέγεται και λουτσόκαρπος. Η ρίζα και ο ξύλο της αλουτσάς περιέχουν βαφική ύλη όπου δίνει ένα ωραίο **κίτρινο** χρώμα στα μεταξωτά και τα μάλλινα, χωρίς πρόστυψη. (Φραγκάκη, 1969).



Εικόνα 5 *Berberis cretica*

Πίνακας 1: Φυτά χωρίς πρόστυψη (συνοπτικά)

A/A	Ονομασία Φυτού	Πρόστυψη	Απόχρωση
1	Βελανιδιά <i>Quercus ithaburiensis spp macrolepis</i>	ΟΧΙ	μπεζ έως καστανό
2	Καρυδιά <i>Juglans regia</i>	ΟΧΙ	σκούρο καφέ
3	Ρογδιά <i>Punica granatum</i>	ΟΧΙ	κίτρινο σκούρο
4	Αλουτσά <i>Berberis cretica</i>	ΟΧΙ	κίτρινο

Α2.Βαφή με φυτά που χρειάζονται πρόστυψη:

Σε αυτό το σημείο θα πρέπει να αναφέρουμε μερικά λόγια για την πρόστυψη.

Για ένα κιλό μαλλί διαλύουμε 2 κουταλιές της σούπας στύψη (Εικ.6) και μια κουταλιά κρεμμύριο σε χλιαρό νερό. Πλένουμε το νήμα που θα χρησιμοποιήσουμε με κρητικό σαπούνι και το ξεβγάζουμε καλά. Το βουτάμε στο παραπάνω διάλυμα και το αφήνουμε να βράσει το πολύ για μια ώρα, χωρίς η θερμοκρασία να ξεπεράσει τους 85°C. Το αφήνουμε να κρυώσει



Εικόνα 6:στύψη

μέσα στο νερό και το στεγνώνουμε στην σκιά. Αφού ολοκληρωθεί αυτή η διαδικασία το νήμα είναι έτοιμο για βαφή (Τσιριμονάκη, 2005)

- 1. Ριζάρι (*Rubia tinctoria* Οικογένεια *Rubiaceae*):** είναι ένα φυτό πολύτιμο και δυσεύρετο. Είναι φυτό πολυετές (Εικ.7) ύψους μέχρι 2,5 μ. με βλαστούς έρποντες, τετραγωνικούς, ξυλώδεις στην βάση. Τα φύλλα είναι σε σπόνδυλους των 4-8, σκληρά, επιφυή, ωοειδή-προμήκη, με άκρες οδοντωτές, εφοδιασμένες με μικρές αγκιστροειδείς αγκάθες. Ταξιανθία ακραία ή μασχαλιαία, μεγαλύτερη από τα φύλλα, με πολλά άνθη πρασινοκιτρινωπά. **Εικόνα 7 *Rubia tinctoria***



Στεφάνη 4-6χιλ. με 5 λοβούς αθερώδεις. Ο καρπός είναι ράγα σαρκώδης, μαύρη. Τα παρακλάδια ξεραίνονται κάθε χρόνο, αλλά οι ρίζες που δίνουν τη βαφή συνεχίζουν να απλώνουν και να δίνουν καινούριους βλαστούς.

Το ριζάρι δεν ήταν πάντα, για τις Κρητικές γυναίκες υπόθεση αγοράς. Και σήμερα ακόμη η κυρία Δαουράκη από τη Σητεία γράφει στο βιβλίο της: «Το ριζάρι που μας δίνει το κόκκινο χρώμα, είναι ρίζες, εξ' ου και ριζάρι. Το βρίσκουμε σκάβοντας το χρώμα και το αναγνωρίζουμε από το κόκκινο χρώμα του». Και προσθέτει: «Παλιά το πρόσεχαν και προσπαθούσαν να μην εξαλειφθεί». Πρόκειται για άγριο είδος ριζαριού. Τώρα πουλιέται σε καταστήματα με την μορφή ξερού φλοιού ρίζας (Εικ.8) ή σκόνης, που όμως κανείς δεν μπορεί να διακρίνει αν είναι νοθευμένη ή όχι. Η ρίζα μαζεύεται για βαφή μόνο όταν τα φυτά είναι τουλάχιστον τριών ετών. Για να το αποξηράνουμε πλένουμε τις ρίζες, προκειμένου να απομακρύνουμε κάποιες καφέ κίτρινες χρωστικές, που μπορεί να χαλάσουν το χρώμα. Τις βάζουμε να στεγνώσουν τελείως σε ένα μέρος χωρίς υγρασία, είτε πάνω σε εφημερίδες είτε πάνω σε συρμάτινο πλέγμα ή μπορούμε ακόμη να τις αφήσουμε να αποξηραθούν στον ήλιο. Όταν έχουν στεγνώσει εντελώς, είναι αρκετά εύθραυστες, ώστε να σπουν σε μικρά κομμάτια. Μπορούμε ακόμη να τις κοπανίσουμε ή να τις αλέσουμε στο μύλο του καφέ. Έπειτα τις φυλάσσουμε μέσα σε χαρτοσακούλες σε στεγνό μέρος, για μελλοντική χρήση. Προκειμένου να συλλέξουμε το ριζάρι πρέπει να γνωρίζουμε



Εικόνα 8 Ρίζα φυτών ριζαριού

ότι αναπτύσσεται σε παχιά και υγρά χωράφια, αμπέλια και κήπους. Η καλύτερη εποχή είναι Οκτώβριος –Νοέμβριος. Αρχικά πρέπει να κάνουμε πρόστυψη με στύψη και κρεμμύριο ή τρυγιά ή αλάτι. Η διαδικασία της βαφής έχει ως εξής: βάζουμε τις θρυμματισμένες ρίζες στο νερό και τις αφήνουμε να μουσκέψουν όλη νύχτα. Την επόμενη μέρα τοποθετούμε την κατσαρόλα με τις μαλακωμένες ρίζες και το ίδιο το νερό στη φωτιά και ανεβάζουμε αργά την θερμοκρασία έως τους 60°C. Το ριζάρι δεν πρέπει ποτέ να βράσει. Κρατάμε αυτή τη θερμοκρασία για μία ώρα. Ψιλοσυρώνουμε το βαφικό υγρό, το αφήνουμε να κρυώσει, ώσπου να το δέχεται το χέρι μας και ύστερα

βάζουμε μέσα το μαλλί. Υψώνουμε αργά τη θερμοκρασία στους 60°C και την κρατάμε σ' αυτό το επίπεδο για άλλη μια ώρα, ενώ ανακατεύουμε συχνά το νήμα. Έπειτα τραβάμε το μαλλί και το αφήνουμε να στεγνώσει με την βαφή. Μετά το ξεπλένουμε με πολλά νερά, ώσπου να βγαίνει καθαρό το νερό. Ακόμη καλύτερα να το σαπουνίσουμε με αγνό σαπούνι και το ξεβγάζουμε καλά. (Τσιριμονάκη, 2005).

Σε δημοσίευμα της κυρίας Κορρέ η βαφή είχε την εξής διαδικασία: Αρχίζαν βράζοντας το νήμα σε νερό με σόδα, περίπου 6 ώρες, για να λευκανθεί. Κατόπιν, το περνούσαν 3-4 φορές σε ένα λουτρό που περιείχε κοπανισμένη κοπριά προβάτων και σόδα, διαλυμένες σε λάδι. Κάθε λουτρό διαρκούσε 5-6 ώρες. Κάθε φορά έστυβαν το νήμα και το στέγνωναν. Στο τελευταίο λουτρό, ξέβγαζαν με νερό που είχαν βράσει βελανίδια. Ακολουθούσε πλύσιμο με διάλυμα στύψης και σόδας που επαναλαμβάνονταν δυο φορές. Έπειτα έβαζαν το νήμα να σιγοβράσει μέσα σε νερό με κονιοποιημένη ρίζα αλιζαριού (σε αναλογία 35%) που προηγουμένως είχε ζυμωθεί με αίμα προβάτου ή βοδιού. Όταν είχε εξατμισθεί περίπου το μισό νερό, έβγαζαν το νήμα, το έπλεναν και το έβαζαν να βράσει σε νερό με σόδα, να πάρει την επιθυμητή απόχρωση. Αντίθετα με το βαμβάκι, να βάψει κανείς μαλλί με ριζάρι, είναι πολύ απλό. Στην Κρήτη έβραζαν το ριζάρι μαζί με μαλλί και την στύψη, στο τέλος ξέπλεναν απλώς με θαλασσόνερο. Με τον ίδιο τρόπο, οι γυναίκες στα χωριά έβαφαν με τα άγρια ριζάρια και άλλα φυτά της οικογένειας των Ρουβιδών. Στην Αιγιάλεια Αμοργού, κατά την Άννα Αποστολάκη, έβαζαν τα μάλλινα νήματα σε ζουμί από αγγουρίδες, τα πασπάλιζαν καλά με σκόνη ριζαριού και τα άφηναν δίχως να βράσουν 8-10 μέρες. Μετά τα έβαζαν σε καθαρό νερό όπου το νήμα, που μέχρι εκείνη την στιγμή είχε χρώμα χακί, άρχιζε να **κοκκινίζει**. Έπειτα τα έβγαζαν όταν έπαιρνε την επιθυμητή απόχρωση. (Κορρέ, 2003α).

Καθώς το **κόκκινο** χρώμα υπήρχε σε όλα, σχεδόν, τα υφαντά, η ριζαρίσια βαφή ήταν η πιο διαδεδομένη και καλλιεργούσαν το ριζάρι παντού, όπου μπορούσε να καλλιεργηθεί. (Κορρέ, 2003α).

Το ριζάρι δεν υπήρξε χρώμα πολυτελείας. Σαν είδος ευρείας κατανάλωσης απέφερε τεράστια κέρδη και γνώρισε μεγάλο ανταγωνισμό. Μέσα στα πλαίσια αυτού του ανταγωνισμού, το 1868, οι Γερμανοί Graebe και Lieberman πέτυχαν την συνθετική παρασκευή της Αλιζαρίνης, μιας από τις δεκαεννέα χρωστικές που περιέχει το ριζάρι. Με το συνθετικό υποκατάστατο του περίφημου «κόκκινου της Ανατολής» που



κυκλοφόρησε την επόμενη χρονιά, η χημική βιομηχανία θριαμβεύει εκτοπίζοντας τις φυσικές βαφές. (Κορρέ, 2003α)

Στις ρίζες των ειδών του φυτού, υπάρχουν πάνω από είκοσι βαφικά συστατικά, σε διαφορετικές αναλογίες ανάλογα με την ποικιλία. Τα σημαντικότερα είναι η αλιζαρίνη (που αναφέρθηκε νωρίτερα), η πουρπουρίνη και η ψευδοπουρπουρίνη. Το κοινό ριζάρι έχει ως κύριο βαφικό υλικό την αλιζαρίνη και δευτερευόντως, την πουρπουρίνη (βέβαια το κοινό ριζάρι δεν είναι φυτό της Κρητικής χλωρίδας, αλλά εισήχθη πριν από πολλά χρόνια και ξέφυγε από την καλλιέργεια του σε πολλά μέρη του νησιού), ενώ το άγριο ριζάρι (*Rubia peregrina*)- που είναι και αυτοφυές της Κρήτης, έχει ως κύριο συστατικό πουρπουρίνη και δευτερευόντως την αλιζαρίνη. Αξίζει να σημειωθεί ότι η αλιζαρίνη, έχει ζωνρή ερυθρή χροιά, ενώ η πουρπουρίνη βαθυκόκκινη. Το ριζάρι το οποίο θεωρείται πολυγενετική βαφή προστύψεως, παρουσιάζει την ικανότητα να δίνει ποικιλία χρωμάτων ανάλογα με το πρόστυμμα. Ο παρακάτω Πίνακας 2 είναι ενδεικτικός για τα είδη πρόστυμάτων:

Πίνακας 2: Είδη πρόστυμάτων και οι αποχρώσεις που δίνουν (Χριστοφορίδου, Πρωτοπαπάς, Αλεξανδρή, 2006).

Πρόστυμμα	Τελικό χρώμα
Άλας αργυλίου	Κόκκινο, πορτοκαλοκόκκινο
Άλας κασσιτέρου	Ροζ, βαθυκόκκινο, βιολετί
Άλας σιδήρου	Καφέ
Άλας χρωμίου	Καφεκόκκινο, βιολετί
Άλας χαλκού	Κιτρινοκαφέ

- 2. Κρεμμύδι (*Allium cera* Οικογένεια *Alliaceae*):** Είναι το κοινό μας καλλιεργούμενο κρεμμύδι (Εικ.9). Είναι διετές ή πολυετές φυτό. Τα φύλλα του είναι πράσινα, επιμήκη κυλινδρικά, συριγγώδη. Ο υπόγειος βολβός του αποτελείται από συνεχείς χιτώνες. Από το κέντρο του εκφύεται ένα άφυλλο στέλεχος κυλινδρικό, παχύ κοίλο που καταλήγει σε ογκώδες σφαιρικό βόστρυχο που μοιάζει σαν μικρή μπάλα, με άνθη λευκά ή πρασινωπά πορφυρίζοντα που έχουν 6 πέταλα, μακρύ ποδίσκο και 2-4 βράκτια. Οι ξηροί βολβοί, τα κρεμμύδια, σύμφωνα με τις ποικιλίες μπορεί να έχουν χιτώνες λευκούς,



χαλκόχρωμους, κόκκινους ή ερυθροϊώδεις, πάντοτε τρυφερούς. (Αλιμπέρτης, 2004)



Εικόνα 9: *Allium cepa*

Για την βαφή, συλλέγουμε τα κρεμμυδόφυλλα (Εικ.10- ημιδιαφανείς εξωτερικοί χιτώνες του βολβού) τα οποία μαζεύουμε όλο το χρόνο. Έπειτα ακολουθεί η διαδικασία της πρόστυψης που προαναφέραμε. Μετά βάζουμε τα κρεμμυδόφυλλα να μουσκέψουν στο νερό από 3 έως 8 μέρες. Μετά τα βράζουμε στο ίδιο νερό τουλάχιστον για 1 ώρα, ανάλογα με την απόχρωση που θέλουμε να πετύχουμε. (Όσο μεγαλύτερος είναι ο χρόνος βρασμού τόσο σκουρότερες αποχρώσεις μπορούμε να πετύχουμε. Για **βυσσινί** αποχρώσεις χρησιμοποιούμε φλούδες κόκκινων



Εικόνα 11: Αποχρώσεις μετά από βαφή με κρεμμυδόφυλλα

κρεμμυδιών). Έπειτα **Εικόνα 10: Κρεμμυδόφυλλα** σουρώνουμε το ζουμί που έβρασαν τα φύλλα κρεμμυδιού και το αφήνουμε να κρυώσει στους 40° C. Αφού κρυώσει, βουτάμε μέσα το νήμα νωπό και το βάζουμε να βράσει μέχρι 85° C, μέχρι να πάρει την επιθυμητή απόχρωση. Το ανασύρουμε, το στύβουμε ελαφρά και το αφήνουμε να στεγνώσει στην σκιά. Τέλος μετά το στέγνωμα με τη βαφή το ξεπλένουμε καλά. Όσπου το νερό να βγαίνει τελείως καθαρό (άχρωμο) και το στεγνώνουμε ξανά, μακριά από τον ήλιο. (Τσιριμονάκη, 2005). Αυτά τα εξώφλουδα του κρεμμυδιού, κρουστά, εύθραυστα, ιριδίζοντα, μας δίνουν όμορφες και σταθερές βαφές (Εικ.11) σε **χρυσοαφιές**, **ρόδινες** και **καστανέρυθρες** αποχρώσεις (Κορρέ, 2003β).

3. **Ακονιζά (*Dittrichia (Inula) viscosa*, Οικογένεια *Asteraceae*):** Είναι πολυετές φυτό που φτάνει ύψος μέχρι 1 μέτρο, (Εικ.12) αδενώδες, κολλώδες, βαρύοσμο. Οι βλαστοί είναι όρθιοι, διακλαδισμένοι, πυκνά τριχωτοί, οξύληκτοι. Τα φύλλα (Εικ.12) είναι 3-7εκ. επαλλάσσοντα, λογχοειδή, τα ανώτερα είναι ημιπερίβλαστα. Πολυάριθμα κεφάλια 1-1,5εκ. σχηματίζουν ταξιανθίες μακρουλές. Υπάνθιο με λεπιοειδή, γραμμοειδή βράκτια. Θηλυκά άνθη γλωσσοειδή, κίτρινα και αρσενικά σωληνοειδή, κιτρινοπορτοκαλί.



Εικόνα 12: *Dittrichia viscosa*

Για την βαφή παίρνουμε τα φύλλα και τα κλαδιά όπου συλλέγονται στο τέλος Αυγούστου (λίγο πριν ανθίσει). Σύμφωνα με την κυρία Άννα Αποστολάκη περιγράφει την διαδικασία ως εξής: Βράζουν την ακονιζά ώπου να λιώσουν τα φύλλα, σουρώνουν το ζουμί και βάζουν μέσα τη ρασσέ να βράσει ως μισή ώρα. Έπειτα τη βγάζουν και την κοσκινίζουν καλά με άθο, τη στοιβάζουν σ' ένα κοφίνι και την περιχύνουν με χλιαρό νερό, την αφήνουν ένα μερόνυχτο κι έπειτα την ξεπλύνουν με καθαρό νερό και την στεγνώνουν. Η διήγηση αυτή περιέχει όλα

τα χαρακτηριστικά των παραδοσιακών συνταγών: δεν αναφέρονται δοσολογίες, χρόνους, εποχή συγκομιδής του φυτού ή άλλες πληροφορίες που σήμερα θεωρούμε απαραίτητες. Έτσι όμως αφήνουν μεγάλα περιθώρια στον καθένα να πειραματιστεί με



Εικόνα 13: Αποχρώσεις με βαφή φυτών ακονιζάς

ανάλογη ποικιλία αποτελέσματος. Από την κυρία Κορρέ (Κορρέ, 2002) μαθαίνουμε ότι: το φυτό πρέπει να βράσει αμέσως μετά την συγκομιδή, κατά προτίμηση σε ανοξειδωτή κατσαρόλα. Αν πριν βράσει, μείνει ως μια νύχτα στο νερό, αν χρησιμοποιήσουμε σκέτη στύψη ή καθόλου και χρησιμοποιήσουμε χάλκινη κατσαρόλα, θα μας δώσει **κιτρινοπράσινες** αποχρώσεις (Εικ.13). Αν, μετά την

βαφή, το σκεπάζουμε με στάχτη και το περιχύσουμε με χλιαρό νερό, θα δώσει **γκριζοπράσινες** αποχρώσεις ως βαθειά **πράσινες**. Αν, αντί για στάχτη το βουτήξουμε σε διάλυμα αμμωνίας, θα δώσει **φωτεινές πράσινες** αποχρώσεις. Αν για λίγα λεπτά το βουτήξουμε σε χλιαρό νερό, όπου έχουμε διαλύσει μικρή ποσότητα γαλαζόπετρας, θα δώσει **γαλαζοπράσινες** αποχρώσεις. (Τσιριμονάκη, 2005).

4. Αλάδανος ή Κίστος ο κρητικός (*Cistus creticus* Οικογένεια *Cistaceae*):

είναι θάμνος φρυγανώδης (Εικ.14) που φτάνει ύψος μέχρι 1μ., εύοσμος με αρτίβλαστα κλαδιά. Ο βλαστός του είναι αδενώδης- ιξώδης, τα φύλλα είναι στενά, έμμισχα αντοωειδή, παχιά και στην κάτω επιφάνεια διακρίνονται ισχυρές νευρώσεις. Τα φύλλα, ο ποδίσκος των ανθέων και του κάλυκα είναι αραιώς τριχωτά. Το βρίσκουμε να αναπτύσσεται κυρίως σε ασβεστούχα εδάφη.



Εικόνα 14: *Cistus creticus*

Ο αλάδανος (η ελαιορητίνη) δίνει χρώμα **βυσσινί**. Η ελαιορητίνη βγαίνει από τα φύλλα και τον βλαστό του φυτού. Είναι αυτοφυές φυτό της Κρήτης και έλκυσε την προσοχή των Μινωιτών καλλιτεχνών και έτσι την βλέπουμε να εικονίζεται στα θαυμάσια νοπογραφία της Κνωσού «το γαλάζιο πουλί», μαζί με άλλα λουλούδια της Κρήτης. (Φραγκάκη, 1969).

5. Κρόκος ή σαφράν ή ζαφορά (*Crocus sativus* Οικογένεια *Iridaceae*):

Είναι βολβός σφαιρικός διαμέτρου 2-3εκ.. Τα φύλλα είναι 2-6 κατά βολβό, στενά, επιμήκη, σχεδόν νηματοειδή, μήκους 50εκ., με χείλη βλεφαριδωτά. Τα άνθη (Εικ.15) εκπύσσονται 1-2 ανά βολβό εύοσμα και παρουσιάζονται κατά τον Σεπτέμβρη με Οκτώβρη, με σωλήνα μακρύ υπέρ την επιφάνεια του



Εικόνα 15: *Crocus sativus*

εδάφους και λοβούς πορφυροιώδεις ή λευκοιώδεις, με φάρυγγα χνουδωτή. Οι ανθήρες είναι κίτρινοι, διπλάσια σχεδόν μήκους των νημάτων. Στίγματα 25-40χιλ. μήκους, κίτρινα σαφράνας. (Καββάδας, 1954). Ο κρόκος είναι έτοιμος για συγκομιδή μόλις το λουλούδι ανοίξει τελείως. Γίνεται η διαλογή, το ξεχώρισμα των πετάλων από τους στήμονες και τα στίγματα. Ακολουθεί η ξήρανση των στιγμάτων και η αποθήκευση του σε τενεκέδες. Έπειτα ακολουθεί η επεξεργασία τους για την διάθεση τους στο εμπόριο. Στην Κνωσό υπάρχει τοιχογραφία που απεικονίζει (τελετουργική πιθανότητα) συλλογή κρόκου, η οποία χρονολογείται γύρω στο 1700 π.χ.

Στην Κρήτη καλλιεργείτο η ζαφορά παλαιότερα. Αναφέρεται ένας σπουδαίος ζαφορόκηπος στη Μονή Αρετίου Μεραμβέλου. (Πιτυκάκης, 1983). Το χρώμα που μας δίνει ο κρόκος είναι **κίτρινο**.

6. Στερνβέργκια (*Sternbergia lutea* Οικογένεια *Amarryllidaceae*):

βολβόριξη πολυετής πόα (Εικ.16), ύψους 10-30εκ. με βολβό χοντρό, ωσειδή και 5-8 φύλλα ταινιοδώς γραμμοειδή, μήκους μέχρι 30εκ. και πλάτους μέχρι 18χιλ. χρώματος πράσινου, υπερβαίνοντας συνήθως τον ανθοφόρο βλαστό. Τα άνθη είναι χρυσοκίτρινα, και εμφανίζονται το φθινόπωρο.



Εικόνα 16: *Sternbergia lutea*

Για την βαφή, παίρνουμε τους στήμονες του φυτού, το Φθινόπωρο και το χρώμα που μας δίδουν είναι, **ωχροκίτρινο**. (Φραγκάκη, 1974). Για να γίνει η βαφή πρέπει να κάνουμε πρόστυψη. (Φραγκάκη, 1969).

7. **Ξυνίδα (*Oxalis pes-caprae* Οικογένεια *Oxalidaceae*):** Η ξυνίδα (Εικ.17)

είναι φυτό με βολβούς που εισχωρούν βαθιά μέσα στο έδαφος, δημιουργώντας μικρά πολυετή βολβίδια. Σχηματίζει ρόδακα από τριμερή, μακρόμισχα φύλλα (μέχρι 20εκ.), με αντικαρδιοειδή φυλλάρια. Ανθικός βλαστός τριχωτός, άφυλλος, με 6-12 άνθη σε σκιάδια. Στεφάνη με 5 πέταλα χρώματος κίτρινο-λεμονί, 2-2,5εκ., αντρωειδή και 10 στήμονες εκ των οποίων οι 5 είναι μικρότεροι.



Εικόνα 17 *Oxalis pes-caprae*

Για την βαφή, συλλέγεται από το τέλος του Ιανουαρίου έως και τον Μάρτιο.

Χρησιμοποιούμε τα άνθη της ξυνίδας χλωρά. Για ένα κιλό μαλλί χρειαζόμαστε περίπου 700γραμμάρια λουλούδια. Τα ανοιγμένα ανθάκια του φυτού, ειδικά αν τα μαζεύουμε μεσημεριανές ώρες, μας δίνουν χρώμα τόσο έντονο ώστε συχνά πρέπει να το αραιώσουμε με νερό για απαλότερες αποχρώσεις **κίτρινου** (Εικ.18). Η διαδικασία βαφής έχει ως εξής: Αφήνουμε τα άνθη για ένα βράδυ στο νερό. Την επόμενη μέρα τα βράζουμε αρκετά στο ίδιο νερό (στους 60° – 70°C), ώστε να βγει το χρώμα και αφήνουμε να



Εικόνα 18 Αποχρώσεις που παίρνουμε από την ξυνίδα

κρυώσουν. Έπειτα, σουρώνουμε τα βρασμένα άνθη από το βάμμα με ψιλό κόσκινο. Σε αυτό το ψιλοσουρωμένο βαφικό υγρό βουτάμε νωπό το προστυμμένο μαλλί, ανεβάζουμε την φωτιά σταδιακά, και αφήνουμε το νήμα να βράσει για μια ώρα. Αφού τελειώσει το βράσιμο, το ανασύρουμε, το στεγνώνουμε και μετά το ξεπλένουμε, ώσπου να βγει καθαρό νερό. Για **πορτοκαλί** αποχρώσεις βουτάμε το ξεπλυμένο νήμα σε αραιό ασβεστόνερο για ένα τέταρτο. Το αφήνουμε να στεγνώσει, το σαπουνίζουμε και το ξεπλένουμε καλά. (Τσιριμονάκη, 2005).

8. **Λουλάκι (ίντιγκο) (*Indigofera tinctoria* Οικογένεια *Papilionaceae*):** Το

λουλάκι είναι πολυετής πόα ή θάμνος (Εικ.19), ως επί το πλείστον με αργυρόχρωμες τρίχες και φύλλα πτερωτά, περιττόληκτα, σπανίως παλαμοειδή, και πολύ σπανιότερα απλά με ένα μόνο φυλλάριο. Τα άνθη είναι συνήθως μικρά, κατά μασχαλαιίους βότρυς, ή στάχυς, με χρώμα που ποικίλει από το κόκκινο προς το ρόδινο και το λευκό. Στα αρτίβλαστα κλαδιά και φύλλα των φυτών αυτών υπάρχει μια ουσία που λέγεται ινδικοτίνη και θα αναφέρουμε παρακάτω πως δημιουργείται.



Εικόνα 19 *Indigofera tinctoria*

Το λουλάκι λοιπόν, είναι η πιο διαδεδομένη και συνάμα η πιο ιδιόμορφη χρωστική στον κόσμο. Στις περισσότερες χρωστικές βαφές με φυτά ο χρωματισμός του νήματος, που βράζει μέσα στο αφέψημα του φυτού, είναι αποτέλεσμα της χημικής αντίδρασης ανάμεσα στην χρωστική και την ίνα. Όμως στην βαφή με το λουλάκι η χρωστική απλώς προσκολλάται πάνω στην ίνα. Πολλά φυτά της οικογένειας *Leguminosae*, ανάμεσα τους όλα τα φυτά του γένους *indigofera*, καθώς και μερικά άλλα φυτά των οικογενειών, περιέχουν την ουσία ινδικάνη. Η ινδικάνη, κατά την ζύμωση που προκαλείται όταν τα μέρη του φυτού που την περιέχουν καλυφθούν με νερό, διασπάται σε γλυκόζη και ινδοξύλιο. Το ινδοξύλιο που είναι διαλυτό στο νερό και άχρωμο, με την παρουσία του οξυγόνου του αέρα, σχηματίζει το ινδικό (λουλάκι), την γνωστή μας μπλε σκουρόχρωμη σκόνη, αδιάλυτη στο νερό, το οινόπνευμα, τον αιθέρα, το βενζόλιο και τα ελαφρά οξέα. Σε αυτήν τη φάση της αδιάλυτης σκόνης, το ινδικό δεν απορροφάται από την ίνα και δεν μπορεί να βάψει με τρόπο σταθερό τα νήματα. Πρέπει να χάσει το οξυγόνο του να μετατραπεί ξανά στο άχρωμο υδατοδιαλυτό ινδοξύλιο το οποίο μπορεί να απορροφήσει η ίνα. Καθώς τα νήματα απλώνονται στον αέρα για να στεγνώσουν, το εγκλωβισμένο μέσα τους ινδοξύλιο, με οξείδωση, μετατρέπεται και πάλι σε ινδικό, δίνοντας τους **μπλε** χρώμα.

Όπως είναι φανερό, η ιδιότητα του ινδοξυλίου να μετατρέπεται σε ινδικό, έδωσε στην **μπλε** χρωστική την δυνατότητα να αποθηκεύεται με μικρό κόστος και

ελάχιστο κίνδυνο αλλοίωσης, ώστε να χρησιμοποιείται σ' όλη τη διάρκεια του χρόνου και σε οποιοσδήποτε ποσότητες. Ο μειωμένος στο ελάχιστο όγκος καθαρού προϊόντος έπαιξε επίσης σημαντικό ρόλο στη διάδοση της χρωστικής.

Η συνταγή σύμφωνα με την κυρία Κατερίνα Κορρέ προκειμένου να βάψουμε με το λουλάκι έχει ως εξής: μετά την κουρά, βάζουμε τα μαλλιά των προβάτων, αφού τα έχουμε τινάζει να φύγουν οι ακαθαρσίες, σε ένα καζάνι νερό να πάρουν μια με δυο βράσεις. Το νερό που έβρασαν τα μαλλιά περιέχει αλκαλικές ουσίες, και κυρίως το λίπος του μαλλιού που έχει την ιδιότητα να απορροφά μεγάλες ποσότητες νερού σχηματίζοντας σταθερά γαλακτώματα όπως είναι η λανολίνη. Ρίχνουμε μέσα το λουλάκι και αναδεύουμε μέχρι να διαλυθεί και το υγρό να γίνει σχεδόν διάφανο γκρι. Βάζουμε μέσα στον μαλλόρουπο τα μαλλιά, τα οποία προηγουμένως έβρασαν σε ζουμί από λάπαθα και τα αφήνουμε να μείνουν μερικές ώρες. Όταν τα βγάζουμε έχουν ένα απογοητευτικό γκριζοκίτρινο χρώμα που μέχρι να τα στύψουμε καλά (για να πάει παντού μέσα τους η χρωστική) και να τα τινάζουμε (για να αεριστούν) αρχίζει να μπλαβίζει. Αν όταν στεγνώσουν, τα θέλουμε πιο σκούρα μπλε, τα βάζουμε πάλι στην βαφή να μείνουν περισσότερες ώρες ή και μέρες. Βγάζοντας τα κατά καιρούς και προσθέτοντας μαλλόρουπο και λουλάκι μπορούμε να πετύχουμε ένα τόσο **σκούρο μπλε** που να μοιάζει **μαύρο** (Εικ.20). Σε μερικές περιοχές, μετά την βαφή, βουτούσαν τα νήματα σε ούρα, για καλύτερη στερέωση του χρώματος. Εμείς μπορούμε να βάλουμε, για λίγο, τα νήματα σε χλιαρό νερό με ελάχιστη υγρή αμμωνία. (Κορρέ, 2003γ).



Εικόνα 20: Αποχρώσεις που παίρνουμε από βαφή με Λουλάκι

Με βάση την οδηγία της κ. Ελένης Δαουράκη η διαδικασία έχει ως εξής: Παίρνουμε 25-30γραμμάρια σπυρωτό λουλάκι ίντιγκο, για ένα κιλό νήμα, προστυμμένο με στύψη. Σε ένα δοχείο γυάλινο κατά προτίμηση ή πλαστικό άσπρο, βάζουμε χλιαρό νερό, 1-2κιλά, ρίχνουμε το λουλάκι- ίντιγκο το ανακατεύουμε απαλά, με γυάλινο ή πλαστικό ραβδάκι, έως ότου διαλυθεί καλά. Θα δημιουργηθούν χάλκινοι λεκέδες που θα σκεπάσουν όλη την επιφάνεια. Το

αφήνουμε περίπου ένα τέταρτο και μετά βάζουμε στο καζάνι όσο νερό χρειάζεται για το νήμα, όπως σε όλες τις βαφές, το ζεσταίνουμε να γίνει χλιαρό, μέχρι 30 βαθμούς. Ρίχνουμε το μίγμα του ίντιγκο και συγχρόνως μια κουταλιά, όχι πολύ γεμάτη, υδροσουφλίτ, που το παίρνουμε από το φαρμακείο, διαλυμένο σε χλιαρό νερό, το ανακατεύουμε απαλά και το τοποθετούμε σε πολύ σιγανή φωτιά, να φτάσει περίπου στους 30 βαθμούς. Το αφήνουμε για περίπου 10 λεπτά, χωρίς να πάρει βράση. Σε αυτή τη φάση θα δούμε ότι δεν παίρνει βαφή, όταν όμως το σηκώσουμε πάνω από το καζάνι με ένα ξύλινο ραβδί και με τα χέρια προσπαθήσουμε να το ανοίξουμε, τότε θα δούμε να μας δίνει το μπλε χρώμα που περιμένουμε. Αν θέλουμε πιο **σκούρο μπλε**, το ξαναβουτάμε αφού προσθέσουμε πιο πολύ λουλάκι. Με τον ίδιο τρόπο συνεχίζουμε και τις αποχρώσεις έως το **απαλό σιελ** (Εικ.20). Αφού τελειώσει η βαφή, το στραγγίζουμε, το αφήνουμε κάμποσες ώρες, το ξεβγάζουμε πολλά νερά- ώσπου να βγει καθαρό το νερό- και το στεγνώνουμε στην σκιά.

Αν θέλουμε να βγάλουμε **πράσινα** χρώματα, πρέπει το νήμα μας να είναι πρώτα βαμμένο **κίτρινο**, ξυνίδα ή φύλλα ροδιάς ή αμυγδαλιάς ή ακονιζάς. (Τσιριμονάκη, 2005).

Πίνακας 3: Φυτά με πρόστυψη και αποχρώσεις που δίνουν (συνοπτικά):

A/A	Ονομασία Φυτού	Πρόστυψη	Απόχρωση
1	Ριζάρι <i>Rubia tinctoria</i>	ΝΑΙ	κόκκινο
2	Κρεμμύδι <i>Allium cepa</i>	ΝΑΙ	χρυσοαφές, βυσσινί, ρόδινες, καστανέρυθρες
3	Ακονιζά <i>Dittrichia (Inula) viscosa</i>	ΝΑΙ	Κιτρινοπράσινες, γκριζοπράσινες, πράσινες, φωτεινές πράσινες, γαλαζοπράσινες
4	Αλάδανος ή Κίστος ο κρητικός <i>Cistus creticus</i>	ΝΑΙ	βυσσινί
5	Κρόκος ή σαφράν ή ζαφορά <i>Crocus sativus</i>	ΝΑΙ	κίτρινο
6	Στερνβέργκια <i>Sternbergia lutea</i>	ΝΑΙ	ωχροκίτρινο
7	Ξυνίδα <i>Oxalis pes-caprae</i>	ΝΑΙ	Κίτρινου, πορτοκαλί
8	Λουλάκι (ίντιγκο) <i>Indigofera tinctoria</i>	ΝΑΙ	σκούρο μπλε, έως απαλό σιελ



Βαφή με άνθη του αγρού. Η διαδικασία βαφής είναι η ίδια για αυτά τα φυτά και έτσι αναφέρεται μια διαδικασία για όλα.

9. **Σπάρτο (*Spartium junceum* Οικογένεια *Leguminosae*):** είναι θάμνος ύψους από 1-3μ. με κυλινδρικούς κλάδους, όρθιους, λείους, γκριζοπράσινους,. Τα φύλλα είναι μικρά, γραμμοειδή, λογχοειδή, χνουδωτά στο κάτω μέρος. Η ταξιανθία, είναι ακέραιος βότρυς, με εύοσμα άνθη μέχρι 2,5εκ., σε αστραφτερό κίτρινο χρώμα (Εικ.21). Αξίζει να σημειωθεί ότι είναι δηλητηριώδες φυτό, εξαιτίας ενός αλκαλοειδούς που περιέχει. Χωρίς πρόστυψη δίνουν **κίτρινο** το χρώμα της ψάθας, με στύψη αργυλίου δίνουν **κίτρινο ξινό** και με στύψη καλίου ένα λαμπερό **χρυσοαφί**, που είναι ωστόσο λιγότερο ανθεκτικό. (Κορρέ, 2003δ)



Εικόνα 21
Spartium junceum

10. **Μαντηλίδα (*Chrysanthemum coronarium* Οικογένεια *Asteraceae*):** ετήσιο φυτό, που φτάνει ύψος μέχρι 80εκ., πολυδιακλαδισμένο, με πολλά φύλλα δισ-πτερωτά. Οι βλαστοί είναι λείοι (Εικ.22). Η ανθοκεφαλή είναι μεγάλη 6χιλ., σε σωληνοειδή ανθίδια κίτρινα και γλωσσοειδή, σκουροκίτρινου χρώματος. Οι φρέσκες μαντηλίδες δίνουν χρώμα κίτρινο, ενώ οι αποξηραμένες **χρυσοαφί** μέχρι **πορτοκαλί**.(Κορρέ,2003δ)



Εικόνα 22:
Chrysanthemum coronarium

11. **Χαμομήλι (*Chamomilla recutita* Οικογένεια *Asteraceae*):** είναι ετήσιο αρωματικό φυτό, διακλαδισμένο και φτάνει ύψος μέχρι 60εκ.(Εικ.23) Τα φύλλα είναι δις ή τρις πτερόλοβα, με τμήματα γραμμοειδή –νηματοειδή. Έχει πολυάριθμες ανθοκεφαλές με διάμετρο μέχρι 25χιλ. ανθίδια είναι γλωσσοειδή, αναδιπλωμένα στις άκρες. βράκτια έχουν στις άκρες χρώμα λευκοπράσινο. Τα



Εικόνα 23:
Chamomila recutita

άνθη είναι εύοσμα και ελαφρώς πικρά.. Η απόχρωση που δίνει είναι **απαλό κίτρινο** έως **χρυσοαφί**. (Εικ.25) (Κορρέ, 2003ε)

12. **Μανουσάκια (*Narcissus tazetta* Οικογένεια *Amaryllidaceae*):** είναι πολυετές φυτό, με βολβούς. Τα φύλλα είναι επίπεδα ή αυλακοειδή, μέχρι 75εκ. μήκος. Ο βλαστός είναι εύρωστος, και φτάνει μέχρι 65εκ. ύψος, με 3-15 άνθη αρωματικά 2,5-3,5εκ. στη μασχάλη μιας μεμβρανώδους σπάθης που φθάνει τα 6,5εκ. μήκος (Εικ.24). Ο σωλήνας της στεφάνης είναι λεπτός, με 6 τμήματα μήκους 8-22χιλ. απλωτά, μυτερά ή κρεμ. Μπορεί να γίνει και δευτερεύουσα στεφάνη σε σχήμα κούπας, κίτρινων ανθέων ή πορτοκαλί.. Το χρώμα που παίρνουμε είναι το **κίτρινο** (Εικ.26). (Φραγκάκη, 1969)



Εικόνα 24:
Narcissus tazetta

13. **Ξυνίδα (*Oxalis pes – caprae* Οικογένεια *Oxalidaceae*):** Αναφέρθηκαν τα χαρακτηριστικά παραπάνω (βλέπε σελ.26). Για να κάνουμε την βαφή με άνθη του αγρού, η συλλογή τους γίνεται την άνοιξη, από το τέλος του Μάρτη ως το τέλος του Μάη, είναι η εποχή για την συλλογή των λουλουδιών του σπάρτου, της μαντηλίδας και του χαμομηλιού. Τα μανουσάκια εμφανίζονται τους χειμερινούς μήνες και διατηρούνται σχετικά μικρό χρονικό διάστημα. Στα πεδινά μέρη παρουσιάζονται το Νοέμβρη, ενώ στα ορεινά τον Φεβρουάριο και τον Μάρτιο. Η ποσότητα λοιπόν των λουλουδιών που θα χρειαστούμε εξαρτάται από το αν θα τα χρησιμοποιήσουμε φρέσκα ή ξερά. Για ένα κιλό μαλλί θα χρειαστούμε περίπου 700γραμμάρια φρέσκων λουλουδιών ή 400γραμμάρια ξερών. Σημειώνουμε ότι τα λουλούδια του σπάρτου, της μαντηλίδας και του χαμομηλιού μπορούν να χρησιμοποιηθούν φρέσκα ή ξερά. Τα μανουσάκια και η ξυνίδα



Εικόνα 25 Αποχρώσεις που παίρνουμε από φυτά χαμομηλιού

χρησιμοποιούνται αποκλειστικά χλωρά. Ξεκινάμε λοιπόν με την πρόστυψη, η οποία γίνεται κατά τον ίδιο τρόπο που προαναφέραμε. Όταν ολοκληρωθεί, βάζουμε τα αποξηραμένα λουλούδια από το προηγούμενο βράδυ στο νερό. Την επόμενη μέρα τα βράζουμε στο ίδιο νερό σε σιγανή φωτιά για 30-45 λεπτά, χωρίς η θερμοκρασία να ξεπεράσει τους 75-80° C. Σουρώνουμε τα βρασμένα λουλούδια με την βοήθεια τουλουπανιού ή κνησάρας. Αφήνουμε να κρυώσει το βάμμα στους 40° C περίπου και βουτάμε μέσα νωπό το προστυμμένο μαλλί. Ανεβάζουμε σταδιακά την θερμοκρασία και το αφήνουμε να βράσει για 45 λεπτά έως μια ώρα, παρακολουθώντας να πάρει την απόχρωση που θέλουμε. Έπειτα το κατεβάζουμε από την φωτιά, το αφήνουμε να κρυώσει μέσα στο βαφικό υγρό και το στεγνώνουμε με την βαφή, χωρίς να το ξεβγάλουμε. Αφού στεγνώσει το ξεβγάζουμε με πολλά νερά, μέχρι το νερό να βγαίνει καθαρό και το αφήνουμε να στεγνώσει ξανά, σε σκιερό και δροσερό μέρος. (Τσιριμονάκη, 2005).



Εικόνα 26:
Αποχρώσεις που παίρνουμε από βαφή με Μανουσάκια

Πίνακας 4: Αποχρώσεις που δίνουν τα άνθη του αγρού όταν κάνουμε βαφές

A/A	Ονομασία φυτού	Πρόστυψη	Απόχρωση
1	Σπάρτο <i>Spartium junceum</i>	ΝΑΙ	Κίτρινο, κίτρινο ξινό, χρυσαφί
2	Μαντηλίδα <i>Chrysanthemum coronarium</i>	ΝΑΙ	χρυσαφί έως πορτοκαλί
3	Χαμομήλι <i>Chamomilla recutita</i>	ΝΑΙ	κίτρινο έως χρυσαφί
4	Μανουσάκια <i>Narcissus tazetta</i>	ΝΑΙ	κίτρινο
5	Ξυνίδα <i>Oxalis pes – caprae</i>	ΝΑΙ	Κίτρινου, πορτοκαλί

Βαφή με φυτά του αγρού. Παρακάτω περιγράφεται το κάθε φυτό όμως η διαδικασία βαφής είναι η ίδια για όλα τα φυτά αυτής της κατηγορίας.

14. Χαμολιά (*Daphne sericea* Οικογένεια *Thymelaceae*): Είναι αειθαλής

θάμνος με πολλούς κλάδους που φτάνουν ύψος μέχρι 0,60μέτρο.(Εικ.27) Τα φύλλα είναι αντρωοειδή, με άκρες αναδιπλωμένες, τριχωτά στην κάτω επιφάνεια, λεία και λαμπερά στην πάνω. Κεφάλια



αποτελούμενα από 5-15 άνθη, εύοσμα, ροδινοβιολετιά, λευκοκιτρινωπά ή λευκωπά, περιβαλλόμενα από μικρά μαλακά βράκτια. Ο καρπός είναι ράγα, καστανοκόκκινου χρώματος και είναι τοξικός.

Εικόνα 27 *Daphne sericea*

Για την βαφή, παίρνουμε τον βλαστό του φυτού, η συλλογή γίνεται

Σεπτέμβριο και Οκτώβριο, όχι τον Χειμώνα, γιατί έχει βραχεί και έχει χάσει την «δύναμη» της. (Αποστολάκη, 1952). Κατά τα λεγόμενα της κυρίας Κανά η χαμολιά το Φεβρουάριο δίνει χρώμα **πορτοκαλί**, ενώ αν μαζευτεί το φθινόπωρο δίνει χρώμα **λαδοπράσινο**. (Εικ.28) (Τσιριμονάκη, 2005). Η Φραγκάκη Ε. αναφέρει ότι βράζουν τα φύλλα και τα κλαδιά, χρησιμοποιώντας πάντα στύψη.



Εικόνα 28: αποχρώσεις που παίρνουμε μετά από βαφή με χαμολιά

15. Τσουκνίδα (*Urtica pilulifera* Οικογένεια *Urticaceae*): Είναι ετήσιο ή

πολυετές φυτό που φτάνει ύψος μέχρι 1μ., με κνιδώδεις τρίχες. Τα φύλλα είναι 2-6εκ. μακρόμισχα, αντίθετα, ωοειδή-μυτερά, με άκρες βαθιά οδοντωτές. (Εικ.29) Ταξιανθίες χωρισμένες σε αρσενικά και θηλυκά άνθη, στη μασχάλη των φύλλων, οι αρσενικές διακλαδισμένες σε φόβες, οι θηλυκές σε σχήμα σφαιριδίων, εξ ου και το λατινικό όνομα του pilulifera που σημαίνει «φέρει στρογγυλά χάπια». Τις ίδιες ιδιότητες έχει και η *Urtica*



Εικόνα 29: *Urtica pilulifera*

urens, που επίσης απαντάται στην Κρήτη. Το χρώμα που μας δίνει η τσουκνίδα είναι **κιτρινολαδί**.

16. **Ρίγανη (*Origanum vulgare* Οικογένεια *Lamiaceae*):** Είναι πολυετές φυτό, χνουδωτό, ξυλώδες, αρωματικό. Ο βλαστός φτάνει ύψος μέχρι 80εκ. Τα φύλλα είναι προμήκη, έμμισχα, ελαφρώς οδοντωτά. Τα άνθη είναι λευκά, σπανίως ρόδινα, σε επάκριους κορύμβους των 5-20χιλ. που επιμηκύνονται με την ανάπτυξη. Στεφάνη 4-5χιλ. Βράκτια υπό μορφή πυκνών τετραγωνισμένων πρισματικών όγκων. Το χρώμα που μας δίνει η ρίγανη είναι **κιτρινολαδί**. (Εικ. 33) (Κορρέ, 2004β)



Εικόνα 30:
Origanum vulgare

17. **Αγκινάρα (*Cynara scolymus* Οικογένεια *Asteraceae*):** Είναι πολυετές φυτό, εύρωστο. Οι βλαστοί έχουν μήκος 40εκ. περίπου και είναι όρθιοι. Τα φύλλα είναι σε διάταξη ρόδακα, μέχρι 40εκ., βαθιά λοβωτά, με ανοιχτόχρωμες νευρώσεις στην επάνω επιφάνεια. (Εικ.31) Τα κεφάλια που κάνει έχουν διάμετρο μέχρι 50χιλ. με ανθίδια σωληνοειδή κιτρινωπά. Και τα βράκτια φύλλα είναι αγκαθωτά. Το χρώμα που παίρνουμε από την αγκινάρα είναι **κιτρινολαδί, Απαλό κίτρινο** έως **χρυσασαφί**. (Κορρέ, 2003ε)



Εικόνα 31: *Cynara scolymus*

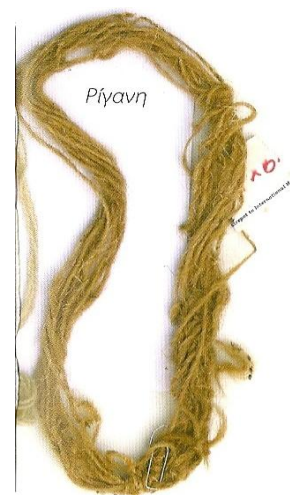
18. **Κισσός (*Hedera helix* Οικογένεια *Araliaceae*):** Είναι πολυετές φυτό αειθαλές, ξυλώδες, αναρριχώμενο, με λαμπερό φύλλωμα, που μπορεί να φθάσει τα 20μ. μήκος. Οι πλαγιοφυείς ρίζες του σε σχήμα γάντζου του επιτρέπουν να προσκολλάται σε οποιοδήποτε υπόστρωμα:



Εικόνα 32: *Hedera helix*

έδαφος, τοίχους, δέντρα. (Εικ.32) Τα φύλλα είναι επαλλάσσοντα, σκληρά, λεία, τριγωνικά, σκουροπράσινα. Άγονοι κλάδοι με φύλλα τρίλοβα έως πεντάλοβα και γόνιμοι με φύλλα ωοειδή, μυτερά ή ελλειπτικά, μικρότερα. Άνθη ασήμαντα, με κίτρινους ανθήρες, που σχηματίζουν πράσινα σκιάδια. Ο καρπός είναι ράγα, στρογγυλωπός, μαυρογάλαζου χρώματος με πικρή γεύση. Το χρώμα που μας δίνει είναι **κιτρινολαδί**.

Για την βαφή, η τσουκνίδα συλλέγεται Απρίλιο, η ρίγανη τον Ιούνιο και οι αγκινάρες τον Μάιο. Για ένα κιλό νήματος χρειαζόμαστε ένα κιλό ξεραμένα φυτά. Ακολουθεί η πρόστυψη σύμφωνα με τον τρόπο που έχουμε εξηγήσει. Για να κάνουμε την βαφή, βάζουμε τα αποξηραμένα φυτά από το προηγούμενο βράδυ στο νερό. Την επόμενη μέρα τα βράζουμε στο ίδιο νερό σε σιγανή φωτιά για 30-45 λεπτά, χωρίς η θερμοκρασία να ξεπεράσει τους 75-80° C. Σουρώνουμε τα βρασμένα φυτά με την βοήθεια τουλουπανιού ή κνησάρας. Αφήνουμε να κρυώσει το βάμμα στους 40° C περίπου και βουτάμε μέσα νωπό το προστυμμένο μαλλί. Ανεβάζουμε σταδιακά την θερμοκρασία και το αφήνουμε να βράσει για 45 λεπτά έως μια ώρα, παρακολουθώντας να πάρει την απόχρωση που θέλουμε. Έπειτα το κατεβάζουμε από την φωτιά, το αφήνουμε να κρυώσει μέσα στο βαφικό υγρό και το στεγνώνουμε με την βαφή, χωρίς να το ξεβγάλουμε. Αφού στεγνώσει το ξεβγάζουμε με πολλά νερά, μέχρι το νερό να βγαίνει καθαρό και το αφήνουμε να στεγνώσει ξανά, σε σκιερό και δροσερό μέρος. Αξίζει να σημειωθεί ότι όσο πιο σκληρά είναι τα φύλλα ή τα κλαδιά τόσο πιο μικρά κομμάτια πρέπει να κόβονται και τόσο περισσότερο χρόνο να μένουν στο νερό. (Τσιριμονάκη, 2005).



Εικόνα 33: Απόχρωση από βαφή με φυτά ρίγανης

Πίνακας 5: Αποχρώσεις που παίρνουμε από φυτά του αγρού

A/A	Ονομασία φυτού	Πρόστυψη	Απόχρωση
1	Χαμολιά <i>Daphne sericea</i>	ΝΑΙ	Πορτοκαλί, λαδοπράσινο
2	Τσουκνίδα <i>Urtica pilulifera</i>	ΝΑΙ	Κιτρινολαδί
3	Ρίγανη <i>Origanum vulgare</i>	ΝΑΙ	Κιτρινολαδί

4	Αγκινάρα <i>Cynara scolymus</i>	ΝΑΙ	Κιτρινολαδί
5	Κισσός <i>Hedera helix</i>	ΝΑΙ	Κιτρινολαδί

Βαφή με φύλλα αμυγδαλιάς, πλατάνου, συκιάς, βερικοκιάς, μουριάς: Αναφέρεται μια διαδικασία βαφής για αυτά τα φυτά

19. **Αμυγδαλιά (*Prunus dulcis* Οικογένεια *Rosaceae*):** είναι φυλλοβόλο

δέντρο. Ανθίζει πριν βγάλει τα φύλλα του που είναι λογχοειδή, οδοντωτά, έμμισχα. Τα άνθη είναι εντυπωσιακά, λευκά εύοσμα. (Εικ.34) Το περικάρπιο δεν είναι σαρκώδες όπως στα άλλα πυρηνόκαρπα, αλλά καλύπτεται από τσόφλι γκριζοπράσινο, σκεπασμένο από λεπτό χνούδι που περιέχει, κλεισμένα σε ένα ξυλώδες κέλυφος, τα αμύγδαλα, 1 ή 2 σπέρματα, με σάρκα άσπρη, γλυκιά ή πικρή



Prunus dulcis (Mill.) D. A. Webb var. *amara*
Εικόνα 34: *Prunus dulcis*

ανάλογα την ποικιλία. Η απόχρωση που παίρνουμε από τα φύλλα αμυγδαλιάς είναι **πράσινο** για τα βαμβακερά με τη βοήθεια της στύψης και της στάχτης ενώ για τα μάλλινα με τη βοήθεια καραμπογιάς (θεικός σίδηρος) δίνει πάλι χρώμα **πράσινο**.(Εικ.40) (Φραγκάκη,1974, Κορρέ, 2004β)

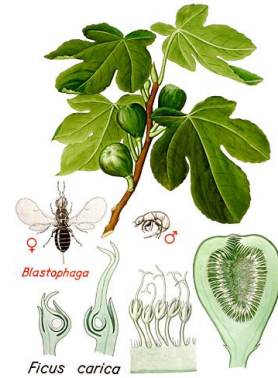
20. **Πλάτανος (*Platanus orientalis* Οικογένεια *Platanaceae*):** φυλλοβόλο

δέντρο, που φτάνει ύψος μέχρι τα 30μ., με φλοιό μαρμαροειδή και κλάδους απλωτούς. Το φύλλωμα είναι πράσινο το καλοκαίρι. Το σχήμα τους είναι παλαμοειδή, μεγάλα, επαλλάσσοντα, με 5-7 λοβούς βαθιά χωρισμένους, ακέραιους ή οδοντωτούς, πάνω σε μακρύ μίσχο πεπλατυσμένο στη βάση. (Εικ.35) Τα άνθη είναι κοκκινοπορφυρά. Οι καρποί είναι σφαιρικοί, κρεμασμένοι ανά 3-4 πάνω στον ίδιο ποδίσκο. Ο πλάτανος δίνει χρώμα **ανοιχτό καφέ**. (Εικ.40) (Φραγκάκη, 1974)



Εικόνα 35:
Platanus orientalis

21. **Συκιά (*Ficus carica* Οικογένεια *Moraceae*):** είναι φυλλοβόλο δέντρο, ύψους 6-8μ. με φλοιό λείο, γκριζοασημί και χοντρούς κλάδους που περιέχουν γαλακτώδη χυμό. Τα φύλλα είναι επαλλάσσοντα, έμμισχα, καρδιοειδή στην βάση, ρυτιδωμένα στο πάνω μέρος, τριχωτά στο κάτω. (Εικ.36) Τα άνθη είναι απλά, πολυάριθμα, μικροσκοπικά μέσα σε σαρκώδη αχλαδόμορφη ανθοδόχη που φέρει ανοικτό πόρο στην κορυφή. Τα αρσενικά άνθη βρίσκονται κοντά στον πόρο, ενώ τα θηλυκά προς τα κάτω και πλάγια τοιχώματα. Η συκιά δίνει χρώμα **ανοιχτό καφέ**.



Εικόνα 36: *Ficus carica*

22. **Βερικοκιά (*Prunus armeniaca* Οικογένεια *Rosaceae*):** Φυλλοβόλο δέντρο ύψους μέχρι και 15μ., με μεγάλα φύλλα, ωοειδή, σχεδόν κυκλικά, μυτερά και άκρες οδοντωτές. (Εικ.37) Τα άνθη είναι πενταμερή, λευκά ή ρόδινα, απόδισκα, εμφανιζόμενα πριν από τα φύλλα. Οι καρποί είναι στρογγυλοί χρώματος κίτρινου. Η βερικοκιά δίνει χρώμα **κίτρινο**. (Φραγκάκη, 1974)



Εικόνα 37: *Prunus armeniaca*

23. **Μαυρομουριά (*Morus nigra* Οικογένεια *Moraceae*):** Δέντρο που φτάνει τα 5-20μ. με φύλλα πλατέως ωοειδή, μακρώς οξύλικτα, ανίσως και στενώς οδοντωτά, ενίοτε έλλοβα, βαθυπράσινα, χνουδωτά εξαμφοτέρων των πλευρών. (Εικ.38) Η ωοθήκη είναι τριχωτή, με στίγματα μακρότριχα, ισομήκη με αυτήν. Η μουριά καλλιεργείται παντού για τον δροσιστικό και εύγευστο καρπό της. Ο καρπός είναι συγκάρπιο (κοινοκάρπιο). Το χρώμα που παίρνουμε είναι **σκούρο καφέ** χρώμα. (Εικ.39)



Εικόνα 38: *Morus nigra*

Για την βαφή, τα φύλλα της αμυγδαλιάς συλλέγονται από τον Σεπτέμβριο μέχρι τον Οκτώβριο, πριν πέσουν. Την ίδια εποχή συλλέγονται και τα φύλλα της συκιάς, της βερικοκιάς,



Εικόνα 40: Απόχρωση με βαφή από πλατανόφυλλα & φύλλα αμυγδαλιάς

του πλατάνου και της μουριάς. Στην βαφή με φύλλα απαιτείται η διπλάσια ποσότητα φρέσκων

φύλλων από το βάρος του νήματος. Όταν χρησιμοποιούνται ξερά χρειάζεται το μισό περίπου βάρος. Όσον αφορά την πρόστυψη και την διαδικασία βαφής είναι ακριβώς η ίδια με αυτή που αναφέρθηκε στα άνθη του αγρού. (Τσιριμονάκη

M., 2005).



Εικόνα 39: Απόχρωση με βαφή από Μουρνόφυλλα

Πίνακας 6: Δέντρα και αποχρώσεις που παίρνουμε από τα φύλλα τους

A/A	Ονομασία φυτού	Πρόστυψη	Απόχρωση
1	Αμυγδαλιά <i>Prunus dulcis</i>	ΝΑΙ	Πράσινο
2	Πλάτανος <i>Platanus orientalis</i>	ΝΑΙ	Ανοιχτό καφέ
3	Συκιά <i>Ficus carica</i>	ΝΑΙ	Ανοιχτό καφέ
4	Βερικοκιά <i>Prunus armeniaca</i>	ΝΑΙ	Κίτρινο
5	Μαυρομουριά (<i>Morus nigra</i>	ΝΑΙ	Σκούρο καφέ

Βαφή με άνθη και φυτά γλάστρας ή του κήπου, κόκκινα χρυσάνθεμα, ωραίο φύλλο: Η διαδικασία βαφής για αυτά τα φυτά είναι η ίδια.

24. **Ιβίσκος (*Hibiscus rosa-cinensis* Οικογένεια *Malvaceae*):** ημιαειθαλής

καλλωπιστικός θάμνος (χάνει μέρος του φυλλώματος του σε ψυχρές περιοχές) και αειθαλής σε θερμές περιοχές. Έχει γρήγορο ρυθμό ανάπτυξης και όρθιο σχήμα ύψους 1-2,5μ. τα φύλλα είναι μεγάλα, ωοειδή, λεπτής υφής με περιφερειακή οδόντωση και επιφάνεια λεία γυαλιστερή



Εικόνα 41 *Hibiscus rosa-cinensis*

σκουροπράσινου χρώματος. (Εικ.41) Φέρονται κατ' εναλλαγή πάνω στους βλαστούς. Τα άνθη είναι μεγάλα, μοναχικά χροανοειδή, κόκκινα, ροζ, λευκά ή πορτοκαλί, μονά ή διπλά ανάλογα με την ποικιλία. Οι αποχρώσεις που παίρνουμε είναι **απαλό μπεζ** έως **λαδί**.

25. **Καντηφές (*Tagetes erecta* Οικογένεια *Asteraceae*):** ετήσιο φυτό με θαμνόμορφη ανάπτυξη, βλαστούς ισχυρούς, διακλαδιζόμενους, ύψους 15-20εκ. Τα φύλλα είναι πολυσχιδή, αντίθετης διάταξης, σύνθετα, με στενά φυλλάρια επιμήκη πριονωτά με έντονο ευχάριστο άρωμα. Τα άνθη είναι σε επάκριες ταξιανθίες-κεφαλές, μεγάλες συμπαγείς, σφαιρικές, χρώματος κίτρινου, χρυσού, πορτοκαλί κτλ. (Εικ.42) Οι αποχρώσεις που παίρνουμε από τον καντηφέ είναι **μπέζ- κίτρινες**.



Εικόνα 42: *Tagetes erecta*

26. **Κόκκινη ντάλια (*Dahlia sp.* Οικογένεια *Asteraceae*):** είναι φυτό καλλιεργούμενο, ποώδες, πολυετές με ρίζες κονδυλώδεις και βλαστούς ζωηρούς, κούφιους, λίγο ξυλοποιημένους, ύψους 0,4-1,8μ. Τα φύλλα του είναι αντίθετης διάταξης, μεγάλα, σύνθετα από 3 ωοειδή, οδοντωτά φυλλάρια. Στο υπόγειο τμήμα του φυτού, ακριβώς κάτω από τον λαιμό, σχηματίζεται μια τούφα από σαρκώδεις κονδυλόμορφες ρίζες. Τα άνθη είναι ταξιανθίες- κεφαλές, μονές ή διπλές, μοναχικές με μακρύ ποδίσκο, στην άκρη των βλαστών και έχουν πολύ ωραία χρώματα, σε όλες τις αποχρώσεις εκτός του μπλε. (Εικ.43)



Εικόνα 43: *Dahlia sp*

27. **Ωραίο φύλλο (*Coleus blumei* Οικογένεια *Labiatae*):** είναι πολυετές αειθαλές φυτό, που συνήθως καλλιεργείται σαν ετήσιο. Το ύψος του φτάνει τα 30-50εκ., τα φύλλα είναι καρδιόσχημα, με ζωηρά χρώματα, όπως το κόκκινο, κίτρινο, πορφυρό,



Εικόνα 44: *Coleus blumei*

λευκό, μπρούτζινο, πράσινο, που συνήθως εμφανίζονται περισσότερα από ένα στα φύλλα, με προιωνωτά χείλη. (Εικ.44) Τα άνθη είναι μικρά, μπλε χρώματος. Η αποχρώση που παίρνουμε από το ωραίο φύλλο είναι **μπεζ απαλό**.

28. **Χρυσάνθεμο (*Crysanthemum sp.* Οικογένεια *Asteraceae*):** είναι φυτό ποώδες και πολυετές. Τα άνθη του μοιάζουν με αυτά της μαργαρίτας, έχουν πέταλα σε πολλές σειρές και σχηματίζουν κεφαλές με διάμετρο μέχρι 20εκ. Τα φύλλα είναι μεγάλα, έλοβα, και παχιά. Οι αποχρώσεις που παίρνουμε είναι, **απαλό κίτρινο** έως **λαδί** και **Πορτοκαλί**.



Εικόνα 45: *Crysanthemum sp.*

Για τα άνθη του κόκκινου ιβίσκου, που κάθε μέρα κλείνουν και πέφτουν, τα χρησιμοποιούμε ως βαφικά από τον Μάιο. Τα λουλούδια του καντηφέ, συλλέγονται όταν είναι ώριμα και άχρηστα (Σεπτέμβριος). Τις κόκκινες ντάλιες τις συλλέγουμε από τον Μάιο μέχρι τον Ιούνιο. Από τα κόκκινα χρυσάνθεμα παίρνουμε τα λουλούδια που έχουν παραωριμάσει, μαζί με λίγα φύλλα και τα χρησιμοποιούμε φρέσκα (Αύγουστος-Σεπτέμβριος). Για να βάψουμε τα νήματα με ωραίο φύλλο, συλλέγουμε φύλλα και κοτσάνια (σύγκλαδα) τον Αύγουστο, όταν το φυτό κλαδεύεται, για να ανανεωθεί. Σύμφωνα με τα λεγόμενα της κυρίας Δαουράκη Ελένης η δοσολογία για την βαφή μας έχει ως εξής: για ένα κιλό στεγνό μαλλί χρειαζόμαστε: Ιβίσκος: 300γραμμάρια ξερά λουλούδια ή ένα κιλό φρέσκα, Καντηφές: 500γραμμάρια ξερά λουλούδια με λίγα φύλλα ή ένα κιλό φρέσκα. (Εικ.46) Κόκκινες ντάλιες: ένα κιλό φρέσκα λουλούδια, ωραίο φύλλο: ένα κιλό φύλλα μαζί με τα κλαδάκια ή 500γραμμάρια ξερά. Η διαδικασία της πρόστυψης και της βαφής είναι ακριβώς η ίδια όπως αναφέρεται στα άνθη του αγρού. (Τσιριμονάκη, 2005).



Εικόνα 46: Αποχρώσεις βαφής με ωραίο φύλλο.

Πίνακας 7: Αποχρώσεις από φυτά και άνθη γλάστρας και κήπου

A/A	Ονομασία φυτού	Πρόστυψη	Απόχρωση
1	Ιβίσκος <i>Hibiscus rosa-cinensis</i>	ΝΑΙ	απαλό μπεζ
2	Καντηφές <i>Tagetes erecta</i>	ΝΑΙ	μπέζ- κίτρινες
3	Κόκκινη ντάλια <i>Dahlia sp.</i>	ΝΑΙ	Ανάλογα με το χρώμα του φυτού
4	Ωραίο φύλλο <i>Coleus blumei</i>	ΝΑΙ	μπέζ απαλό
5	Χρυσάνθεμο <i>Crysanthemum sp.</i>	ΝΑΙ	απαλό κίτρινο έως λαδί & Πορτοκαλί

29. Δρυς η κοκκοφόρος ή Πρίνος ή Πρινάρι ή Κατσοπρίνι (*Quercus coccifera* Οικογένεια *Fagaceae*): δένδρο ή θάμνος, πυκνόκλαδο και πυκνόφυλλο, με φλοιό

ελάχιστα ρικνό. Φύλλα μικρά, σκληρά, δερματώδη, βραχύμισχα, σχεδόν επιφυή, ωοειδή προμήκη, οδοντωτά-ακανθωτά, ανοιχτοπράσινα στίλβοντα. (Εικ.47) Είναι φυτό μόνοικο δίκλινο. Τα αρσενικά άνθη είναι κατά βραχείς



Εικόνα 47: *Quercus coccifera*

ίουλους με περιάνθιο τετραμερές και με 4 στήμονες. Ο καρπός είναι σχεδόν επιφυής, με κύπελλο ημισφαιρικό, χνουδωτό, ακανθωτό. Επί του είδους αυτού αναπτύσσεται ο κόκκος ο βαφικός, είναι είδος κοκκοειδούς ημιπτέρου (*Coccus ilicis* ή *Chermes ilicis*), όπου παρέχει την γνωστή βαφική χρωστική γνωστή ως κρεμέζι ή πρινοκόκκι.

Κάνει καρπό όπως τα βελανίδια. Τη χρονιά που έχει πολλά βελανίδια γίνεται βαρυχειμωνιά. Τα ξύλα του Δρυ γίνονται κάρβουνα, αλλά έχουν βαριά οσμή μια μυρίζουν άσχημα. Στο φυτό αυτό όπως προαναφέρθηκε αναπτύσσεται το έντομο, κόκκος ο βαφικός. (Φραγκάκη, 1969).

Ο κόκκος ο βαφικός ήταν ήδη γνωστός κατά την νεολιθική εποχή. Αποξηραμένα, κονιοποιημένα σώματα θηλυκών εντόμων, χρησιμοποιήθηκαν από αρχαιοτάτων χρόνων στην βαφική, στην ζωγραφική, στην κοσμητική του σώματος (κοκκινάδι), και στην ιατρική ως φάρμακο. Οι Έλληνες αγνοούσαν πως ο κόκκος είναι έντομο. Πίστευαν πως πρόκειται για είδος καρπού και για αυτό άλλωστε τον αποκαλούσαν κόκκο. Η ίδια άποψη κυριαρχούσε στην Ευρώπη, μέχρι τον 16^ο αιώνα όχι εντελώς αδικαιολόγητα αφού, μετά την ενηλικίωση του το θηλυκό έντομο, μένει ακινητοποιημένο δίχως φτερά και πόδια πάνω στον κορμό του δέντρου όπου κυοφορεί, γεννά τα αυγά του και πεθαίνει. Κατά την περίοδο της κυοφορίας το σώμα του παράγει μια εξαιρετική κόκκινης ποιότητας χρωστική, (Εικ.48) που βάφει το μαλλί το μετάξι και τα δέρματα. Για να μην χαθεί αυτή η πολύτιμη χρωστική πρέπει τα έντομα να συλλεγούν πριν την ωοτοκία, γύρω στις αρχές Ιουνίου. (Την δουλειά αυτή την έκαναν οι γυναίκες). Ο Φελιξ Μποκούρ, πρόξενος της Γαλλίας στην Ελλάδα, στα τέλη του 18^{ου} αιώνα, σε έκθεσή του για το πρινοκόκκι της Λειβαδιάς, λέει πως οι γυναίκες ξεκολλούσαν τα έντομα από τα κλαδιά με τα νύχια και πως η δουλειά αυτή γινόταν πριν ανατείλει ο ήλιος για να είναι τα φύλλα του πρίνου τρυφερά. Κατόπιν έβρεχαν τα έντομα με ξύδι, ώστε τα αρσενικά που περιέχονταν στα αυγά, να σκοτωθούν προτού, πετάξουν παίρνοντας μαζί τους, και μια ποσότητα βαφής και τέλος στέγνωναν τους κόκκους και τους έτριβαν σε ένα σακούλι για να γίνουν γυαλιστεροί χωρίς το χνούδι που τους περιβάλλει. Σίγουρα ο κόκκος ο βαφικός δεν ήταν φθηνή βαφή, για τους πολλούς, όπως πχ. Το ριζάρι. Ήταν πολυτελείας.



Εικόνα 48: Κικήδες που δημιουργεί το έντομο στα φύλλα του πρίνου

Όταν μετά την πτώση του Βυζαντίου τα τελευταία εργαστήρια βαφής πορφύρας έκλεισαν το 1467, ο πάπας Παύλος ΙΙ έδωσε εντολή να βάφονται τα ενδύματα των καρδινάλιων με τον κόκκο τον βαφικό. (Κορρέ, 2003ζ)

Πως έβαφαν οι κρητικοπούλες με το πρινοκόκκι δεν ξέρουμε. Πιθανώς έβαφαν με τον τρόπο που αναφέρει συνταγή παπύρου, χρωματίζοντας δηλαδή

πρώτα με λουλάκι τα μαλλιά και κατόπιν βουτώντας τα σε διάλυση κόκκου. Πιθανώς να έβαφαν και με τις κουτσουνάδες όπως οι αρχαίοι Έλληνες αλλά αυτό είναι μόνο εικασία. Δεν έχουμε ενδείξεις από πουθενά. Το πρινοκόκκι ή κίρμιζο το χρησιμοποιούσαν συνειδητά μόνο οι χωρικές που το μάζευαν μόνες τους. Η απόχρωση που δίνει είναι το **κόκκινο**. (Φραγκάκη, 1974).



B. ΦΥΤΑ ΓΙΑ ΒΑΦΗ ΤΩΝ ΑΥΓΩΝ ΤΟΥ ΠΑΣΧΑ

Το αυγό ως σύμβολο δημιουργίας, γονιμότητας και ανάστασης, συνδέθηκε από πολλούς αρχαίους λαούς με την λατρεία των θεών της βλάστησης και την λατρεία των νεκρών. Άψυχο εξωτερικώς, φέρει το θαύμα της ζωής εντός του. Τα αυγά του Πάσχα συμβολίζουν το θάνατο και την Ανάσταση του Σωτήρος. Βάφονται κόκκινα την Μ. Πέμπτη, ημέρα σταύρωσης και αίματος.

Μαζί με τα κόκκινα αυγά οι νοικοκυρές βάφουν συνήθως και μερικά σε άλλα χρώματα, κίτρινα βιολετιά, γαλάζια κ.λ.π. (Εικ.49, 50) παλαιότερα η βαφή γινόταν με κυρίως με φυτά που νοστήμευαν τα αυγά και δεν ξέβαφαν στα χέρια. Για να βάψουμε



λοιπόν θα χρειαστούμε άσπρα αυγά για χρώματα ανοιχτά, ενώ για αποχρώσεις κόκκινες θα χρησιμοποιήσουμε τα σκουρόχρωμα. Το ξύδι, όπου χρειαστεί, πρέπει να είναι αγνό λευκό και δυνατό. Αν βάψουμε ποσότητες μικρές, 5-6 αυγά σε μια στρώση θα έχουμε

Εικόνα 49 Φυτικές βαφές αυγών περισσότερες αποχρώσεις. Στο τέλος αλείφουμε τα αυγά με λάδι. Και ας μην ξεχνάμε πως στις φυτικές βαφές, ακόμα και οι αποτυχίες έχουν την ομορφιά τους. (Κορρέ, 2003)

Υπάρχουν δύο τρόποι για να βάψουμε τα αυγά: με **ζεστό** χρώμα ή με **κρύο**. Και στις δύο περιπτώσεις χρησιμοποιούμε ξίδι, επειδή σταθεροποιεί και κάνει βαθύτερο το χρώμα.

Ζεστός: Αυτός ο τρόπος δίνει εντονότερα χρώματα. Βάζουμε τα αυγά να βράσουν μέσα σε τόσο διάλυμα χρώματος ώστε να καλύπτονται τελείως και όταν αρχίσουν να παίρνουν βράση, χαμηλώνουμε τη φωτιά και σιγοβράζουμε για 15-30 λεπτά, ανάλογα με τις οδηγίες για το κάθε χρώμα. Μπορούμε να βράσουμε τα αυγά βράζοντας παράλληλα και το υλικό μας, π.χ. τα παντζάρια ή τα κρεμμύδια. Έτσι όμως τα αυγά θα έχουν κηλίδες και πιτσιλιές. Για ομοιογενές χρώμα, βράζουμε πρώτα τα υλικά που θα μας δώσουν το χρώμα, σουρώνουμε, και στο καθαρό αυτό διάλυμα προσθέτουμε το ξίδι



Εικόνα 50: Φυτικές βαφές αυγών

και τελικά τα αυγά.

Κρύος: Ο τρόπος αυτός δίνει πιο ανοιχτά χρώματα. Μουλιάζουμε τα αυγά βρασμένα, που βρίσκονται σε θερμοκρασία δωματίου, στο σουρωμένο διάλυμα, που και αυτό βρίσκεται σε θερμοκρασία δωματίου και πρέπει να καλύπτει τελείως τα αυγά, Ο χρόνος που θα χρειαστεί να μείνουν τα αυγά στο διάλυμα ποικίλλει ανάλογα με το υλικό που θα χρησιμοποιήσουμε για τη βαφή, αλλά και την πυκνότητα ή την απόχρωση του χρώματος που επιθυμείτε.

Οι συνταγές των χρωμάτων που προτείνονται είναι για 8-10 αυγά, εκτός από τη συνταγή του μπλε (κόκκινο λάχανο), που είναι για 4 αυγά.

1. **Κρεμμύδι (*Allium cepa* Οικογένεια *Alliaceae*):** έχει αναφερθεί στην σελίδα 22.

Ο ευκολότερος τρόπος να βάψει κανείς αυγά, είναι με τα εξώφλουδα των κρεμμυδιών. Όσα εξώφλουδα χωρά μια χάρτινη σακούλα του μανάβη, ιδίως αν προέρχονται από κόκκινα ή μωβ κρεμμύδια, είναι αρκετά για να βαφτούν 25 αυγά. Βάζουμε τα εξώφλουδα σε λεκάνη με 3-4λίτρα νερό. Όσο περισσότερο μένουν στο νερό, τόσο πιο **κόκκινο** χρώμα θα δώσουν. Έτσι, μπορούμε να βάψουμε από λίγα αυγά κάθε ημέρα, πετυχαίνοντας διαφορετικές αποχρώσεις. Πχ. Την 1^η μέρα, που τα κρεμμυδόφλουδα έχουν μείνει λίγες ώρες στο νερό, βάζουμε μια μικρή ποσότητα (1/4 περίπου) σε κατσαρόλα μαζί με 6 αυγά και νερό από τη λεκάνη, όσο χρειαστούν μέχρι να σκεπαστούν. Βράζουμε σε μέτρια φωτιά (όσο δυνατότερη η φωτιά και όσο περισσότερο βράσουν, τόσο σκουρότερο γίνεται το χρώμα). Αυτήν την μέρα θα έχουμε κιτρινοπορτοκαλί βαφή. Την επόμενη, αν πάρουμε μια νέα ποσότητα από την λεκάνη και ακολουθήσουμε την ίδια διαδικασία, θα έχουμε μια απόχρωση προς το **κεραμιδί**. Την 3^η μέρα, θα έχουμε **κόκκινη** απόχρωση. (Κορρέ, 2003η).



2. **Παντζάρι (*Beta Vulgaris* Οικογένεια *Chenopodiaceae*):** Είναι διητικής πόα, με φύλλα ρομβοειδή, επαλλάσσοντα συνήθως παράριζα, κατά ρόδακα. Κοινό γνώρισμα του είδους αυτού είναι η σαρκώδης ογκώδης, γογγυλώδης και ασχιδής ρίζα, με χρώμα βαθύ κόκκινο.



Εικόνα 51: *Beta Vulgaris*

Βαθύ κόκκινο: Βράζουμε 3-4 φλιτζάνια κομμένο και καθαρισμένο παντζάρι (μόνο τη ρίζα) με 2 κουταλιές ξίδι και νερό. Σουρώνουμε και μέσα στο διάλυμα τοποθετούμε τα αυγά. Μόλις αρχίσουν να βράζουν, χαμηλώνουμε τη θερμοκρασία και τα αφήνουμε να σιγοβράζουν μέχρι και 15 λεπτά, ανάλογα με το πόσο βαθύ θέλουμε το χρώμα. Αν βγάλουμε τα αυγά νωρίς, θα έχουν ροζ χρώμα, λίγο αργότερα κόκκινο και τέλος, πολύ βαθύ κόκκινο.

Ροζ: Τοποθετούμε τα βρασμένα αυγά σε διάλυμα παντζαριού, σε θερμοκρασία δωματίου (ψυχρός τρόπος), για μισή ώρα περίπου

3. **Λάχανο (*Brassica oleracea var capitata* Οικογένεια *Cruciferae*):** είναι διητές φυτό καλλιεργείται όμως σαν ετήσιο. Είναι πλούσιο σε βιταμίνες Β, C και Ca. είναι φυτό ψυχρής εποχής και ο καρπός είναι κάψα. Το φυτό έχει κοντό βλαστό που μετά γίνεται ξυλώδης. Τα φύλλα, είναι μεγάλα λεία, κυματοειδή με κηρώδες επίχρισμα.



Εικόνα 52: *Brassica oleracea var capitata*

Ανοιχτό μωβ: Τα φύλλα του κόκκινου λάχανου δίνουν ένα μωβ-μπλε χρώμα. Για να βάψουμε 4 αυγά, χρειαζόμαστε 1/4 από ένα μέτριο κόκκινο λάχανο, κομμένο σε φαρδιές λωρίδες, το ανάλογο νερό και μια κουταλιά ξίδι. Τα **μωβ** αυγά απαιτούν περισσότερο χρόνο αναμονής (6 ώρες) για να πιάσει η βαφή, αλλά αξίζουν τον κόπο, επειδή είναι πολύ διακοσμητικά και το αποτέλεσμα σίγουρα θα είναι ικανοποιητικό. Βράζουμε τα αυγά μαζί με το λάχανο για 15', τα κατεβάζουμε από τη φωτιά και τα αφήνουμε στο διάλυμα για 6 περίπου ώρες. Αυτά τα αυγά αποφεύγουμε να τα καταναλώσουμε, επειδή έχουν μείνει πολλές ώρες εκτός ψυγείου και μέσα στη βαφή.

Για **βεραμάν** και **γαλαζοπές** αποχρώσεις, βράζουμε το λάχανο ώσπου να

λιώσει. Λίγο ξύδι στο ζουμί, θα κάνει την απόχρωση **μωβ**. Σε άλλη κατσαρόλα, δυο κουταλιές της σούπας σόδα θα δώσουν λαχανί. (Κορρέ, 2003η).

4. **Παπαρούνα ή Κουτσουνάδα (*Papaver rhoeas* Οικογένεια**

***Papaveraceae*):** Ετήσιο φυτό μέχρι 90εκ. καλυμμένο με σκληρές τρίχες.

Φύλλα πτερόλοβα ή δις πτερόλοβα, με λοβούς οδοντωτούς και μεσαίο λοβό μεγαλύτερο. Άνθη με 4 πέταλα, δισκοειδή, σε κόκκινο άλικο χρώμα και συχνά μια μαύρη κηλίδα στη βάση. Ανθήρες με νήματα μαυρομπλέ. Ο καρπός είναι κάψα και είναι



Εικόνα 53 *Papaver rhoeas*

δηλητηριώδης.

Για την βαφή η παπαρούνα δίνει **σκούρο πετρόλ** χρώμα. Βάζουμε ένα φλιτζάνι ξεραμένα πέταλα παπαρούνας (ή διπλή ποσότητα φρέσκα) για 24 ώρες στο νερό. Στο ίδιο νερό θα βράσουν, σε σιγανή φωτιά ώσπου να φύγει το χρώμα τους. Σουρώνουμε και στο ζουμί, βάζουμε 6 αυγά με ένα κρασοπότηρο ξύδι. Όταν τα βγάζουμε, έχουν χρώμα **μωβ** που καθώς στεγνώνει γίνεται **βαθύ πετρόλ**. (Κορρέ, 2003η)

5. **Ριζάρι (*Rubia tinctoria* Οικογένεια *Rubiaceae*):** Η περιγραφή του φυτού

αναφέρεται στην σελίδα 18. Για να βάψουμε με ριζάρι, το αλέθουμε σε μύλο του καφέ. Βάζουμε 2-3 κουταλιές της σούπας σε νερό να μείνουν όλη νύχτα. Την επόμενη σουρώνουμε με ένα πάνινο σακουλάκι. Παίρνουμε το ζουμί αυτό και βάζουμε τα αυγά και το ριζάρι δεμένα μέσα στο σακουλάκι να βράσουν σε μέτρια φωτιά. Το χρώμα φέρνει προς το σκούρο κερασί. Αν θέλουμε κόκκινο της φωτιάς, θα προσθέσουμε ελάχιστο ξύδι. Όσο περισσότερο ξύδι προσθέσουμε τόσο πιο **κεραμιδί** γίνεται το χρώμα. (Κορρέ,2004γ)

6. **Κρόκος ή σαφράν (*Crocus sativus* Οικογένεια *Iridaceae*):** Η περιγραφή

του φυτού έχει γίνει στην σελ. 24. Το ωραιότερο **κίτρινο** δίνουν τα στίγματα του κρόκου. Η συλλογή τους είναι κοπιαστική, για αυτό πωλούνται πανάκριβα. Όμως έχουν μεγάλη χρωστική δύναμη. Ένα κουταλάκι του γλυκού, (20 στίγματα περίπου) αρκεί να βάψουν 5 αυγά. Βάζουμε αποβραδής τα στίγματα σε

ένα ποτήρι με νερό. Την επόμενη τα βράζουμε σε μέτρια φωτιά, μέχρι να δώσουν όλο τους το χρώμα. Σουρώνουμε, και στο ζουμί, αφού προσθέσουμε αν χρειαστεί και άλλο νερό, βράζουμε τα αυγά. Η μυρωδιά της βαφής είναι λεπτή και ευγενής, όσο και το χρώμα που δίνει. (Κορρέ, 2003η). Τελευταία στην Κοζάνη, οι κροκοπαραγωγοί έχουν παραγγείλει βελτίωση κρόκου από το Αριστοτέλειο Πανεπιστήμιο Θεσσαλονίκης, ώστε τα φυτά να έχουν μόνο Θηλυκά έτσι ώστε να μην υπάρχει θέμα διαλογής των ανθών με τα στίγματα.

Για να πετύχουν οι φυτικές βαφές μας πρέπει να έχουμε υπόψιν μας τα εξής:

- Τα καταλληλότερα αυγά για βάψιμο με φυσικές βαφές είναι τα άσπρα. Τα χρώματα δείχνουν εντονότερα επάνω τους.
- Πριν κάνουμε οτιδήποτε με τα αυγά, πρέπει να τα πλύνουμε καλά, προκειμένου να απομακρυνθούν οι λιπαρές ουσίες στο τσόφλι, που θα εμποδίσουν το χρώμα να σταθεροποιηθεί.
- Για να μη σπάσουν τα αυγά, πάνω στη διαδικασία βαφής, μόλις πάρουν βράση, πρέπει να χαμηλώσουμε οπωσδήποτε τη φωτιά.
- Μπορούμε να πειραματιστούμε αναμειγνύοντας τα χρώματα σε ένα μικρό μπολ και βάζοντας ένα αυγό, ώστε να δούμε τι απόχρωση θα πάρει. Τα φυσικά χρώματα είναι γεμάτα εκπλήξεις.
- Όταν τελειώσουμε με το βάψιμο και αφού στεγνώσουν, βάζουμε λάδι σε ένα απορροφητικό χαρτί και γυαλίζουμε τα αυγά.



Γ. ΦΥΤΙΚΕΣ ΒΑΦΕΣ ΖΩΓΡΑΦΙΚΗΣ

Εκτός από τις βαφές κλωστικών ινών και αυτές των αυγών του Πάσχα, τα φυτά μπορούν να μας δώσουν και χρώματα ζωγραφικής. Η Κατερίνα Κορρέ αναφέρει λοιπόν τα εξής: « Χιλιάδες χρόνια μέχρι την εμφάνιση της χημικής βιομηχανίας στα μέσα του 19^{ου} αιώνα, οι άνθρωποι ζωγράφιζαν και έβαφαν κάθε είδους επιφάνειες χρησιμοποιώντας, μια απίστευτη ποικιλία υλικών.

Χημικά στοιχεία, πλήθος χημικών ενώσεων, ορυκτά, εκατοντάδες φυτικές ουσίες και δεκάδες ουσίες ζωικής προέλευσης έδωσαν χρώματα, άλλοτε ανθεκτικά στο πέρασμα των χρόνων και άλλοτε δυστυχώς εφήμερα.

Τα έργα που ζωγραφίζουμε δεν πρέπει να απειλούνται, όσο αυτό είναι δυνατό, από το χρόνο και το φως. Πριν υποκύψουμε στην γοητεία ενός χρώματος, καλό είναι να το δοκιμάσουμε στον ήλιο: Χρωματίζουμε ένα μικρό τετράγωνο χαρτιού (πχ. 5Χ5εκ.) με το χρώμα που θα δοκιμάσουμε. Όταν στεγνώσει, κόβουμε το τετράγωνο στη μέση, αφού προηγουμένως έχουμε γράψει και στα δυο κομμάτια τον ίδιο κωδικό αριθμό που θα χαρακτηρίζει στο εξής την συνταγή που θα ακολουθήσουμε. Βάζουμε το ένα κομμάτι σε προσήλιο μέρος και το άλλο το φυλάμε σε χώρο σκοτεινό. Αυτό το τελευταίο (που για διευκόλυνση γράφουμε το γράμμα Μ δίπλα στον κωδικό του) είναι ο μάρτυρας μας. Μετά από δύο ή τρεις μέρες, η σύγκριση ανάμεσα στα 2 κομμάτια θα δείξει αν και πόσο αλλοιώθηκε το χρώμα.

Η ποιότητα του χαρτιού που χρησιμοποιούμε επηρεάζει συχνά όχι μόνο την απόχρωση αλλά και την αντοχή του χρώματος στο φως.» (Κορρέ, 2003θ)

ΔΙΑΔΙΚΑΣΙΑ:

Για να πάρουμε την χρωστική ενός φυτού, συνήθως το μουσκεύουμε μια νύχτα, ή περισσότερο σε μαλακό νερό. Επειδή η ποιότητα του νερού επηρεάζει, επίσης, την απόχρωση, μια λύση είναι να βράζουμε το νερό και να το αφήνουμε να κατασταλάξει πριν το χρησιμοποιήσουμε. Θα χρειαστούμε απαραίτητως λίγη στύψη, (δίνει αντοχή και λάμψη στα περισσότερα φυτικά χρώματα) την οποία θα βρούμε σε μεγάλα φαρμακεία. Οι χυμοί των φυτών είναι συνήθως αραιοί, δουλεύονται σαν ακουαρέλες (νερομπογιές), όμως κάποια φυτά αλληλοεπηρεάζονται δημιουργώντας αποχρώσεις αναπάντεχες.



Δοκιμάζουμε λοιπόν τα χρώματα σε ένα διπλανό χαρτί και πάντα περιμένουμε να στεγνώσουν εντελώς, γιατί μπορεί στεγνώνοντας να αλλάξουν. Τα φυτικά χρώματα όσο και αν φαίνεται παράδοξο, αποκτούν λάμψη και ποιότητα καθώς περνούν οι μέρες. Αν θέλουμε λίγο πυκνότερο και πιο γυαλιστερό το χρώμα, προσθέτουμε λίγο κόμμι αραβικό (gum Arabic, είδος κόλλας φυτικής) ή χτυπημένο ασπράδι αυγού με μια σταγόνα μέλι ή στην ανάγκη, αραιό χυλό από αλεύρι και νερό.

Ανακατεύοντας τον φυτικό χυμό με στύψη και κιμωλία, και αφήνοντας το μίγμα σε βάζο ανοικτό να κατασταλάξει και να στερεοποιηθεί θα έχουμε χρώματα σε πλάκες όπως σε αυτές στις νερομπογιές, που θα διατηρήσουμε καιρό. (Κορρέ, 2003θ)

ΕΦΑΡΜΟΓΗ:

Ας αρχίσουμε λοιπόν με ένα φυτό που υπάρχει στην κουζίνα μας: τα εξώφλουδα του κρεμμυδιού, όταν βράσουν δίνουν χρώμα **κίτρινο**, ανθεκτικό με στύψη και λίγη σαπουνάδα από σαπούνι αγνό. Αν αντί για στύψη ρίξουμε στον κρεμμυδοχυμό λίγο ασβεστόνερο, θα έχουμε ένα **ρόδινο** γλυκό που όμως δεν έχει μεγάλη αντοχή στο φως.

Κίτρινο χλωμό-πρασινωπό το χρώμα από το λάπαθο, που μαζί με ινδικό, δίνει αποχρώσεις **τουρκουάζ, πρασινογάλαζες**, ανθεκτικότερες στο φως.

Οκτώ με δέκα στίγματα του κρόκου σε νερό, δίνουν ένα **κίτρινο ξανθό** που όσο περνούν οι ώρες γίνεται **χρυσορόδινο**. Ο κρόκος συνδυάζεται σχεδόν με όλα τα φυτά, όμως με το μπακάμι (είδος τροπικού φυτού που έχει ισχυρή βαφική δύναμη) δίνει αποχρώσεις **μπρούτζινες, χρυσαφίες** σπάνιας ομορφιάς. Από όσα κίτρινα γνωρίζω, το αφέψημα από άνθη μαντηλίδας (*Chrysanthemum coronarium*), δίνει το πιο εκτυφλωτικό και σχεδόν φωσφορίζων **λεμονί** με στύψη και αραβικό κόμμι.» (Κορρέ, 2003θ).



Δ. ΦΥΤΑ ΚΟΣΜΕΤΟΛΟΓΙΑΣ

1. **Βελανιδιά** (*Quercus ithaburiensis* spp *macrolepis* **Οικογένεια Fagaceae**): Τα χαρακτηριστικά το φυτού προαναφέρθηκαν στην σελ.14. Οι γυναίκες χρησιμοποιούσαν τις κικίδες από τα φύλλα για το βάψουν τα μαλλιά τους μαύρα. Τα έβραζαν με ξύδι και βρόχινο νερό. (Φραγκάκη, 1969).
2. **Κρόκος ή σαφράν** (*Crocus sativus* **Οικογένεια Iridaceae**): η περιγραφή το φυτού έχει γίνει στην σελ.24. Τα κρητικά κείμενα μας πληροφορούν πως οι Κρητικοί επί Βενετοκρατίας χρησιμοποιούσαν τη ζαφορά δηλ. τα απεξηραμένα στίγματα και τους ανθήρες, ως αρτυματική και βαφική ουσία. Ο Χορτάτζης στο «Γύπαρη» μας πληροφορεί πως οι Κρητικοπούλες της εποχής «ζαφορίζου τα μαλλιά και δαχτυλιδωμένα, τα κάνουν κι απομένουσι με τέχνη σοθεμένα» πως έβαφαν δηλαδή τον καιρό εκείνο οι κοπέλες τα μαλλιά τους με ζαφορά, που είχε την ιδιότητα και να κολλάει τα μαλλιά όπως κάνουν σήμερα στα κομμωτήρια. (Φραγκάκη, 1969).
3. **Χαμομήλι** (*Chamomilla recutita* **Οικογένεια Asteraceae**): Η περιγραφή του φυτού αναφέρεται στην σελ. 30. Το έγχυμα του χαμομηλιού χρησιμοποιείτο για το ξάνθεμα των μαλλιών και της τριχοφυΐας του προσώπου (χνούδι) των γυναικών. (Θανασούλια, 1973).

Ε. ΒΕΛΤΙΩΤΙΚΑ ΤΡΟΦΙΜΩΝ

Στην Κρήτη σήμερα χρησιμοποιούν κρόκο στη ζύμη, των Πασχαλινών κουλουριών για να πάρουν ένα ελαφρά κίτρινο χρώμα. Επί Ενετοκρατίας χρησιμοποιούσαν τον κρόκο στα μακαρόνια. (Πιτυκάκης, 1983).



IV. ΕΠΙΛΟΓΟΣ - ΣΥΖΗΤΗΣΗ:

Η διερεύνηση σχετικά με τα βαφικά φυτά και τις τεχνικές βαφής οδηγεί στα εξής συμπεράσματα:

- Οι φυτικές χρωστικές ουσίες, από τα αρχαία χρόνια μέχρι σήμερα, έδιναν μια μεγάλη ποικιλία χρωμάτων.

- Οι φυτικές βαφές έχουν κάποια πλεονεκτήματα σε σχέση με τις χημικές.
 - ⊕ Οι βαφές αυτές είναι φιλικές προς τον άνθρωπο και το περιβάλλον
 - ⊕ Ανεξίτηλα χρώματα ανάλογα με την πρόστυψη που θα κάνουμε
 - ⊕ Οι αποχρώσεις που παίρνουμε είναι πιο ζεστές, πιο κοντά στον άνθρωπο

- Οι φυτικές βαφές χαρακτηρίζονται από κάποια μειονεκτήματα:
 - ⊕ Η διαδικασία παραγωγής μιας φυτικής βαφής είναι χρονοβόρα
 - ⊕ Η επανάληψη της ίδιας απόχρωσης είναι δυσχερής
 - ⊕ Επίσης, ως μειονέκτημα θα μπορούσε να αναφερθεί η ύπαρξη φυτών τα οποία είναι δηλητηριώδη. Η έλλειψη προσοχής στην παραγωγή της βαφής και τυχόν αμέλεια μπορεί να οδηγήσει σε θανάτωση κάποιου ζώου το οποίο μπορεί να προσφύγει στο νερό που περίσσεψε προς ικανοποίηση της δίψας.
- Σε αντίθεση οι χημικές βαφές διαθέτουν τα εξής πλεονεκτήματα:
 - ⊕ Σταθερότητα ως προς τα χρώματα, δηλαδή η απόχρωση που επιτυγχάνεται κάθε φορά είναι η ταυτόσημη
 - ⊕ Τα χρώματα είναι ανεξίτηλα στον ήλιο και το νερό

- Υπάρχουν βέβαια και μειονεκτήματα στις χημικές βαφές:
 - ⊕ Ορισμένες είναι επιβλαβείς για το περιβάλλον
 - ⊕ Ενδέχεται να είναι επιβλαβείς και για τον άνθρωπο
 - ⊕ Δεν πετυχαίνουμε τις ίδιες αποχρώσεις που προκύπτουν από τα φυτά.
 - ⊕ Τα χρώματα που επιτυγχάνουμε είναι στεγνά, επίπεδα σύμφωνα με τη Κυρία Καννά σε μια συνέντευξη της στην Ελευθεροτυπία (06/07/07).



Τα φυτά και η εκμετάλλευσή τους για παραλαβή φυτικών φαρμάκων, καλλυντικών, φαγητών, βαφών κ.α. είναι διαδεδομένο ακόμα και σήμερα. Η επιστροφή στη φύση και στο φαρμακείο της, έλκει όλο και περισσότερο κόσμο. Όσον αφορά τη χρήση των φυτών στη βαφική τέχνη, ιστορικά ξεκίνησε από τα αρχαία χρόνια και σιγά σιγά εξελισσόταν. Η εμπορία βαμβακερών υφασμάτων που προοριζόταν για βαφή στις βιομηχανίες ήταν πολύ σοβαρός οικονομικός παράγοντας. Σε κάθε γεωγραφική περιοχή της Ελλάδας χρησιμοποιούνταν διαφορετικά φυτά αλλά και διαφορετικές τεχνικές προς επίτευξη χρωματιστών βαφών. Πριν την εμφάνιση των χημικών βαφών, και την εξέλιξη της χώρας στο εμπόριο έτοιμων χρωματιστών υφασμάτων, αλλά και βαφών πάσης φύσεως χρήση, το κάθε νοικοκυριό χρησιμοποιούσε τις δικές τους βαφές κατευθείαν από την φύση. Το σημαντικότερο μέλημα κατά την περίοδο αυτή, ήταν η συλλογή των φυτών που έπρεπε να γίνεται υπό συγκεκριμένες συνθήκες και την κατάλληλη εποχή, την τεχνική ώστε τα χρώματα να είναι ανεξίτηλα αλλά και τις στυπτικές ουσίες που θα χρησιμοποιούσαν προς την στερέωση των χρωμάτων. Η εκβιομηχάνιση όμως τείνει να παραμεριστεί εντελώς την παραδοσιακή βαφική και αυτό το αντιλαμβανόμαστε από το γεγονός ότι υπήρξαν δυσκολίες στο να συλλέξουμε πληροφορίες για τις βαφές και τις τεχνικές τους.

Όλα τα παραπάνω αναφέρονται γιατί είναι στοιχεία του λαϊκού μας πολιτισμού και είναι πιθανό να βρεθεί κάποια τεχνολογία που να προβεί σε μεθοδική και ικανοποιητική χρήση των βαφικών φυτών, με αποτέλεσμα να υπερτερήσουν έναντι των χημικών βαφών και αυτό φυσικά θα είναι προς όφελος δικό μας και ταυτόχρονα και του περιβάλλοντος. Βέβαια, όλα αυτά πέρα του ότι είναι στοιχεία του λαϊκού πολιτισμού μας, αργότερα ίσως η χημική βιομηχανία να μπορεί να απομονώσει ουσίες, από τα βαφικά φυτά που να είναι πολύ αποτελεσματικότερες από τις υπάρχουσες.

Συνοψίζοντας, θα ήθελα να αναφέρω πως η έρευνα μου, για αυτήν την εργασία, με ενθουσίασε και ελπίζω να υπάρξουν και άλλοι άνθρωποι που να χρησιμοποιήσουν αυτά τα στοιχεία και να αξιοποιήσουν τα στοιχεία που συνέλεξα για μια πιο ενδελεχή μελέτη.



Α/Α	Είδος φυτού	Χρησιμοποιούμενο τμήμα	Πρόστυψη	Απόχρωση
1	<i>Allium cepa</i> - Κρεμμύδι	Ημιδιαφανείς εξωτερικοί χιτώνες του βολβού	ΝΑΙ	Χρυσασφί, ρόδινο, καστανέρυθρο
2	<i>Berberis cretica</i> Αλουτσά	Ρίζα και βλαστός	ΟΧΙ	Κίτρινο
3	<i>Beta Vulgaris</i> Παντζάρι	Ρίζα	ΝΑΙ	Κόκκινο
4	<i>Brassica oleracea</i> <i>var capitata</i> Λάχανο	Φύλλα	ΝΑΙ	Ανοιχτό μωβ
5	<i>Chamomilla</i> <i>recutita</i> Χαμομήλι	Άνθος	ΝΑΙ	Απαλό Κίτρινο έως Χρυσασφί
6	<i>Chrysanthemum</i> <i>coronarium</i> Μαργαρίτα	Άνθος	ΝΑΙ	Απαλό Κίτρινο έως Χρυσασφί και Πορτοκαλί
7	<i>Cistus creticus</i> Αλάδανος ή Κίστος ο κρητικός	Κομμεορυτίνη (φύλλα και βλαστό)	ΝΑΙ	βυσσινί
8	<i>Coleus blumei</i> Ωραίο φύλλο	Φύλλα και βλαστός	ΝΑΙ	Απαλό μπεζ
9	<i>Crocus sativus</i> Κρόκος ή σαφράν	Στίγματα του άνθους	ΝΑΙ	Κίτρινο
10	<i>Crysanthemum sp.</i> Χρυσάνθεμο	Άνθος	ΝΑΙ	Απαλό Κίτρινο έως λαδί και Πορτοκαλί
11	<i>Cynara scolymus</i> Αγκινάρα	Όλο το φυτό	ΝΑΙ	Κιτρινολαδί
12	<i>Dahlia sp</i> Κόκκινη ντάλια	Άνθος	ΝΑΙ	Ανάλογα με το χρώμα του φυτού



13	<i>Daphne sericea</i> Χαμολιά	Κλαδιά και Φύλλα	ΝΑΙ	Πορτοκαλί (συλλογή Φεβρουάριο), (φθινόπωρο) λαδοπράσινο
14	<i>Dittrichia (Inula)</i> <i>viscosa</i> Ακονιζιά	Βλαστός	ΝΑΙ & ΟΧΙ	Πράσινο
15	<i>Ficus carica</i> Συκιά	Φύλλα	ΝΑΙ	Καφέ αποχρώσεις
16	<i>Hedera helix</i> Κισσός	Όλο το φυτό	ΝΑΙ	Κιτρινολαδί
17	<i>Hibiscus rosa-</i> <i>cinencis</i> Ιβίσκος	Άνθος	ΝΑΙ	Απαλό μπεζ έως λαδί
18	<i>Indigofera tinctoria</i> Λουλάκι (ίντιγκο)	Φύλλα (εμείς το παίρνουμε έτοιμο σε σκόνη)	ΝΑΙ	Μπλε
19	<i>Juglans regia -</i> Καρυδιά	Πράσινο περικάρπιο	ΟΧΙ	Σκούρο καφέ
20	<i>Morus nigra</i> Μουριά	Φύλλα	ΝΑΙ	Σκούρο καφέ χρώμα
21	<i>Narcissus tazetta</i> Μανουσάκια	Άνθος	ΝΑΙ	Κίτρινο
22	<i>Origanum vulgare</i> Ρίγανη	Όλο το φυτό	ΝΑΙ	Κιτρινολαδί
23	<i>Oxalis pes –</i> <i>caprae</i> Ξυνίδα	Άνθος	ΝΑΙ	Κίτρινο, (σε ασβεστόνερο) Πορτοκαλί
24	<i>Platanus orientalis</i> Πλάτανος	Φύλλα	ΝΑΙ	Ανοιχτό καφέ
25	<i>Prunus armeniaca</i> Βερικοκιά	Φύλλα	ΝΑΙ	Κίτρινο
26	<i>Prunus dulcis</i>	Φύλλα	ΝΑΙ	Πράσινο



	<i>Αμυγδαλιά</i>			
27	<i>Punica granatum</i> <i>Ροδιά</i>	Φύλλα ή φλούδες ρογδιού ή μεμβράνες	OXI	Κίτρινο σκούρο
28	<i>Quercus coccifera</i> <i>Δρυς η κοκκοφόρος</i> <i>ή Πρίνος ή Κρεμέζι</i> <i>ή πρινοκκούκι</i>	Κικίδια από ημίπτερο έντομο <i>Coccus ilicis</i> (<i>Chermes</i>)	NAI	Κόκκινο
29	<i>Quercus</i> <i>ithaburiensis-</i> <i>Βελανιδιά</i>	Καρπός	OXI	Μπεζ έως καστανό
30	<i>Rubia tinctoria</i> <i>Ριζάρι</i>	Ρίζα	NAI	Κόκκινο, κεραμιδί
31	<i>Spartium junceum</i> <i>Σπάρτο</i>	Άνθος	NAI & OXI	Κίτρινο ξινό Χρυσάφι
32	<i>Sternbergia lutea</i> <i>Στερνβέργεια</i>	Στίγματα του άνθους	NAI	Ωχροκίτρινο
33	<i>Tagetes erecta</i> <i>Καντηφές</i>	Άνθος	NAI	Μπεζ-κίτρινες
34	<i>Urtica pilulifera</i> <i>Τσουκνίδα</i>	Όλο το φυτό	NAI	Κιτρινολαδί

ΒΙΒΛΙΟΓΡΑΦΙΑ:

- Ακουμιανάκη –Ιωαννίδου Αναστασία, Ευθυμιάδου Αναστασία, Τσιγκριστάρης Κωνσταντίνος, (Χ.Χ), Φυτά Κηποτεχνίας, Τομέας γεωπονίας τροφίμων και περιβάλλοντος
- Αλιμπέρτης Αντώνης, 2004, «Θεραπευτικά, αρωματικά και εδώδιμα φυτά της Κρήτης», Mystis
- Θανασούλια Βούλα, 1973, «Ο πρακτικός γιατρός και τα βότανα», Αθήνα
- Καββάδα Σ. Δημήτριος, 1954, Εικονογραφημένο Βοτανικό – Φυτολογικό Λεξικό, Αθήνα
- Κανταρτζής Α. Νικόλαος, (Χ.Χ.), Οδηγός ανθοκομίας, Φυτά σε γλάστρες, 1^{ος} τόμος, Ελεύθερος Τύπος, Αθήνα, ISBN: 978-960-86781-4-9
- Κορρέ Κατερίνα, 2002 (Δεκέμβριος), «Ο δαίμων των φυτικών χρωμάτων – Ακονυζά», Έκδοση: Εφημερίδα Κυριακάτικης Αυγής, Τεύχος 21, σελ.22.
- Κορρέ Κατερίνα, 2003α (Ιανουάριος), «Ο δαίμων των φυτικών χρωμάτων - Ριζάρι» Έκδοση: Εφημερίδα Κυριακάτικης Αυγής, Τεύχος 22, σελ.22.
- Κορρέ Κατερίνα, 2003β (Φεβρουάριος), «Ο δαίμων των φυτικών χρωμάτων – Κρεμμύδι», Έκδοση: Εφημερίδα Κυριακάτικης Αυγής, Τεύχος 23, σελ.22
- Κορρέ Κατερίνα, 2003γ (Οκτώβριος), «Ο δαίμων των φυτικών χρωμάτων – Το μπλε του ινδικού», Έκδοση Εφημερίδα Κυριακάτικης Αυγής, Τεύχος 30, σελ.22.
- Κορρέ Κατερίνα, 2003δ (Μάιος), «Ο δαίμων των φυτικών χρωμάτων – Τα κίτρινα της άνοιξης», Έκδοση: Εφημερίδα Κυριακάτικης Αυγής, Τεύχος 26, σελ.22.
- Κορρέ Κατερίνα, 2003ε (Ιούνιος), «Ο δαίμων των φυτικών χρωμάτων – Τα κίτρινα της άνοιξης (χαμομήλι, αγκινάρα, ρεζεντά)», Έκδοση: Εφημερίδα Κυριακάτικης Αυγής, Τεύχος 27, σελ.22.
- Κορρέ Κατερίνα, 2003ζ (Δεκέμβριος), «Ο δαίμων των φυτικών χρωμάτων - Κόκκος ο βαφικός», Έκδοση: Εφημερίδα Κυριακάτικης Αυγής, Τεύχος 32, σελ.22.
- Κορρέ Κατερίνα, 2003η (Απρίλιος), «Ο δαίμων των φυτικών χρωμάτων - Πασχαλινές βαφές», Έκδοση: Εφημερίδα Κυριακάτικης Αυγής, Τεύχος 25, σελ.22-23.
- Κορρέ Κατερίνα, 2003θ (Ιούλιος- Αύγουστος), «Ο δαίμων των φυτικών χρωμάτων – Ζωγραφική με φυτικά Χρώματα», Έκδοση: Εφημερίδα Κυριακάτικης Αυγής



Τεύχος 28, σελ.22.

Κορρέ Κατερίνα, 2004α (Οκτώβριος), «Ο δαίμων των φυτικών χρωμάτων – Φυτά πλούσια σε ταννίνες- βαφές χωρίς πρόστυψη», Έκδοση: Εφημερίδα Κυριακάτικης Αυγής, Τεύχος 42, σελ.22.

Κορρέ Κατερίνα, 2004β (Ιούνιος), «Ο δαίμων των φυτικών χρωμάτων – Οικογένεια Ροδιδών», Έκδοση: Εφημερίδα Κυριακάτικης Αυγής, Τεύχος 38, σελ.22.

Κορρέ Κατερίνα, 2004γ (Απρίλιος), «Ο δαίμων των φυτικών χρωμάτων - Κόκκινα αυγά του Πάσχα», Έκδοση: Εφημερίδα Κυριακάτικης Αυγής, Τεύχος 36, σελ.22.

Πάσσαμ Χάρολντ Κρίστοφερ, Ακουμιανάκης Κωνσταντίνος, Κοσμάτου Αγγελική, Μεγαλοκονόμος Ιωάννης, 2002, Ανθοκηπευτικές Καλλιέργειες, τομέας γεωπονίας τροφίμων και περιβάλλοντος, ISBN: 960-06-1126-2

Πουπάκη Μαρία, 2005 (Μάιος), «Τα βαφικά φυτά της Ελλάδας», Ηράκλειο

Πυτικάκης Μανώλης, 1983, «Το γλωσσικό ιδίωμα της Ανατολικής Κρήτης», Αθήνα, Τόμος Α'.

Τσιριμονάκη Μαρία, 2005, «Φυτικές Βαφές από τους θησαυρούς της Κρητικής γης», Κέντρο λαϊκής τέχνης, Ρέθυμνο

Φραγκάκη Κ. Ευαγγελία, 1974, «Η λαϊκή τέχνη της Κρήτης- Υφαντική και Βαφική», Αθήνα

Φυτά κηποτεχνίας, τομέας γεωπονίας τροφίμων και περιβάλλοντος, Τεχνικά επαγγελματικά εκπαιδευτήρια, Υπουργείο εθνικής Παιδείας και Θρησκευμάτων, ISBN:960-8138-49-3

Χριστοφορίδου Ελπίδα, Πρωτοπαπάς Σταύρος και Αλεξανδρή Ελένη, 2006 (Ιούνιος), «Το περίφημο ριζάρι (ερυθρόδανο το βαφικό) και η τεχνολογία του», Περιοδικό Αρχαιολογία, Τεύχος 99, Διαθέσιμο on line: www.arxaiologia.gr/assets/media/PDF/migrated/99_85. Τελευταία πρόσβαση: Απρίλιος 2010.



ΛΕΞΙΛΟΓΙΟ:

Κιλίμι.....	Είδος χαλιού
Πατανία.....	Είδος κουβέρτας
Δέμπλα.....	Μακρύ ραβδί
Τουλπάνι.....	Πανί που σούρωναν (πχ. Την μυζήθρα)
Κοντάδα.....	Απλώστρα
Χιράμι.....	Είδος κουβέρτας
Βούργια.....	Κρητικό σακίδιο
Άθος.....	Στάχτη
Ανασταπιάδες.....	Μπαλώματα χρώματος
Κνησάρα.....	Κρισάρα
Τρυγιά.....	Κατακάθι κρασιού
Αγγουρίδες.....	Ζουμί άγγουρων σταφυλιών
Εξώφλουδα.....	Εξωτερικοί χιτώνες
Ρασσέ.....	Κλωσμένα νήματα
Καραμπογιά.....	Θεικός Σίδηρος
Βόστρυχος.....	Είδος κυματιστών ταξιανθιών

