



**ΤΕΧΝΟΛΟΓΙΚΟ ΕΚΠΑΙΔΕΥΤΙΚΟ ΙΔΡΥΜΑ ΚΡΗΤΗΣ**

**ΣΧΟΛΗ ΔΙΟΙΚΗΣΗΣ ΚΑΙ ΟΙΚΟΝΟΜΙΑΣ**

**ΤΜΗΜΑ ΔΙΟΙΚΗΣΗΣ ΕΠΙΧΕΙΡΗΣΕΩΝ**

**ΜΑΝΙΑ ΕΛΕΥΘΕΡΙΑ**

**ΤΟΨΗΣ ΕΜΜΑΝΟΥΗΛ**

**«ΣΤΑΤΙΣΤΙΚΗ ΑΝΑΛΥΣΗ ΤΗΣ ΚΛΑΔΙΚΗΣ ΑΠΑΣΧΟΛΗΣΗΣ ΣΤΗΝ ΠΕΡΙΦΕΡΕΙΑ  
ΚΡΗΤΗΣ ΓΙΑ ΤΗΝ ΠΕΡΙΟΔΟ 2010-2013»**

**ΠΤΥΧΙΑΚΗ ΕΡΓΑΣΙΑ**

**ΕΠΙΒΛΕΠΩΝ : Επικ. Καθηγητής κ. Ξανθός Γεώργιος**

**Ηράκλειο, Σεπτέμβριος 2016**

## ΠΕΡΙΕΧΟΜΕΝΑ

ΠΕΡΙΕΧΟΜΕΝΑ.....	2
ΚΑΤΑΛΟΓΟΣ ΠΙΝΑΚΩΝ.....	4
ΚΑΤΑΛΟΓΟΣ ΣΧΗΜΑΤΩΝ .....	5
ΕΥΧΑΡΙΣΤΙΕΣ .....	6
ΠΕΡΙΛΗΨΗ .....	7
ΠΡΟΛΟΓΟΣ.....	9
ΜΕΡΟΣ Ι.....	11
ΘΕΩΡΗΤΙΚΗ ΠΡΟΣΕΓΓΙΣΗ .....	11
ΚΕΦΑΛΑΙΟ 1 – ΑΓΟΡΑ ΕΡΓΑΣΙΑΣ.....	12
1.1 Εισαγωγή.....	12
1.2 Προσφορά & Ζήτηση εργασίας.....	13
1.3 Θεωρίες Αγοράς εργασίας .....	15
1.3.1.Κλασική Θεωρία.....	15
1.3.2 Κεϋνσιανή Θεωρία .....	15
1.4 Η αγορά εργασίας στην Ελλάδα.....	18
1.5 Πολιτικές προστασίας της εργασίας .....	19
ΚΕΦΑΛΑΙΟ 2 – ΑΠΑΣΧΟΛΗΣΗ.....	21
2.1 Προσδιορισμός απασχόλησης .....	21
2.2 Μορφές απασχόλησης.....	22
2.3 Ενεργητικές & Παθητικές Πολιτικές Απασχόλησης .....	27
2.3.2 Παθητικές Πολιτικές Απασχόλησης .....	28
2.4 Κλάδοι απασχόλησης στην Ελλάδα .....	30
ΚΕΦΑΛΑΙΟ 3 - ΑΝΕΡΓΙΑ.....	41
3.1 Ορισμός της ανεργίας .....	41
3.2. Αίτια ανεργίας.....	43
3.3 Είδη ανεργίας.....	46
3.4 Τρόποι αντιμετώπισης της ανεργίας.....	51
ΚΕΦΑΛΑΙΟ 4 - Η ΠΑΓΚΟΣΜΙΑ ΟΙΚΟΝΟΜΙΚΗ ΚΡΙΣΗ ΚΑΙ Η ΕΠΙΔΡΑΣΗ ΣΤΗΝ ΑΠΑΣΧΟΛΗΣΗ ΚΑΙ ΣΤΗΝ ΑΝΕΡΓΙΑ ΣΤΗΝ ΕΛΛΑΔΑ .....	53
4.1 Η παγκόσμια οικονομική κρίση.....	53
4.2 Ο Αντίκτυπος της Παγκόσμιας Οικονομικής Κρίσης στην Απασχόληση στην Ελλάδα	

.....	54
4.3 Ο Αντίκτυπος της Παγκόσμιας Οικονομικής Κρίσης στην Ανεργία στην Ελλάδα .....	59
ΜΕΡΟΣ ΙΙ΄ .....	62
ΣΤΑΤΙΣΤΙΚΗ ΑΝΑΛΥΣΗ ΤΗΣ ΚΛΑΔΙΚΗΣ ΑΠΑΣΧΟΛΗΣΗΣ ΣΤΗΝ ΠΕΡΙΦΕΡΕΙΑ ΤΗΣ ΚΡΗΤΗΣ ΚΑΤΑ ΤΑ ΕΤΗ 2010-2013 .....	62
ΚΕΦΑΛΑΙΟ 5 - ΣΤΑΤΙΣΤΙΚΗ ΑΝΑΛΥΣΗ ΤΗΣ ΕΠΑΓΓΕΛΜΑΤΙΚΗΣ ΚΑΤΑΣΤΑΣΗΣ ΣΤΗ ΠΕΡΙΦΕΡΕΙΑΣ ΤΗΣ ΚΡΗΤΗΣ ΚΑΤΑ ΤΑ ΕΤΗ 2010-2013 .....	63
5.1 Περιφέρεια Κρήτης.....	63
5.2 Απασχόληση ανά φύλο στην Περιφέρεια της Κρήτης της περίοδο 2010-2013 .....	63
5.3 Επαγγελματική κατάσταση του πληθυσμού της Περιφέρειας Κρήτης κατά τα έτη 2010-2013.....	64
5.4 Επαγγελματική κατάσταση του πληθυσμού της περιφέρειας Κρήτης κατά τα έτη 2010-2013 .....	65
ΚΕΦΑΛΑΙΟ 6 - ΣΤΑΤΙΣΤΙΚΗ ΑΝΑΛΥΣΗ ΤΗΣ ΚΛΑΔΙΚΗΣ ΑΠΑΣΧΟΛΗΣΗΣ ΣΤΗΝ ΠΕΡΙΦΕΡΕΙΑ ΤΗΣ ΚΡΗΤΗΣ ΚΑΤΑ ΤΑ ΕΤΗ 2010-2013 .....	71
6.1 Απασχόληση ανά κλάδο στην Περιφέρεια της Κρήτης.....	71
6.2 Τουρισμός στην περιφέρεια της Κρήτης.....	77
ΣΥΜΠΕΡΑΣΜΑΤΑ .....	79
ΒΙΒΛΙΟΓΡΑΦΙΑ .....	81

## ΚΑΤΑΛΟΓΟΣ ΠΙΝΑΚΩΝ

Πίνακας 2.1 : Μέτρα ενεργητικών και παθητικών πολιτικών απασχόλησης	29
Πίνακας 4.1 Απασχόληση στην Ελλάδα κατά την περίοδο 2010-2013	55
Πίνακας 4.2: Απασχόληση ανά κλάδο στην Ελλάδα κατά την περίοδο 2010-2013	57
Πίνακας 4.3: Ανεργία στην Ελλάδα κατά την περίοδο 2010-2013	59
Πίνακας 4.4: Ανεργία ανά ηλικία στην Ελλάδα κατά την περίοδο 2010-2013	60
Πίνακας 6.1 : Κλαδική απασχόληση στην περιφέρεια Κρήτης ανά τρίμηνο για το έτος 2010	74
Πίνακας 6.2 : Κλαδική απασχόληση στην περιφέρεια Κρήτης ανά τρίμηνο για το έτος 2011	74
Πίνακας 6.3: Κλαδική απασχόληση στην περιφέρεια Κρήτης ανά τρίμηνο για το έτος 2012	75
Πίνακας 6.4: Κλαδική απασχόληση στην περιφέρεια Κρήτης ανά τρίμηνο για το έτος 2013	76
Πίνακας 6.5: Μεταβολές κλαδικής απασχόλησης ανά έτος στη περιφέρεια Κρήτης κατά τα έτη 2010-2013	76

## ΚΑΤΑΛΟΓΟΣ ΣΧΗΜΑΤΩΝ

Σχεδιάγραμμα 5.1 : Πληθυσμός ανά φύλο στην περιφέρεια Κρήτης κατά τα έτη 2010-2013	64
Σχεδιάγραμμα 5.2: Απασχολούμενοι ανά φύλο στην περιφέρεια Κρήτης κατά τα έτη 2010-2013	64
Σχεδιάγραμμα 5.3: Επαγγελματική κατάσταση του πληθυσμού της Περιφέρειας Κρήτης κατά τα έτη 2010-2013	65
Σχεδιάγραμμα 5.4: Απασχολούμενοι ανά ηλικία στην Περιφέρεια Κρήτης κατά τα έτη 2010 - 2013	66
Σχεδιάγραμμα 5.5: Άνεργοι ανά ηλικία στην περιφέρεια Κρήτης κατά τα έτη 2010-2013	67
Σχεδιάγραμμα 5.6: Μη οικονομικά ενεργοί ανά ηλικία στην περιφέρεια Κρήτης κατά τα έτη 2010-2013	67
Σχεδιάγραμμα 5.7: Επαγγελματική κατάσταση ανά ηλικία στην περιφέρεια Κρήτης κατά τα έτη 2010-2013	68
Σχεδιάγραμμα 5.8: Απασχολούμενοι ανά τρίμηνο στην Περιφέρεια Κρήτης κατά τα έτη 2010-2013	69
Σχεδιάγραμμα 5.9: Άνεργοι ανά τρίμηνο στην περιφέρεια Κρήτης κατά τα έτη 2010-2013	70
Σχεδιάγραμμα 6.1: Απασχόληση ανά κλάδο στην περιφέρεια Κρήτης κατά τα έτη 2010-2013	72
Σχεδιάγραμμα 6.2: Επίπεδο εκπαίδευσης απασχολούμενων στην Περιφέρεια Κρήτης κατά τα έτη 2010-2013	73
Σχεδιάγραμμα 6.3: Εποχιακή απασχόληση υπηρεσιών παροχής καταλύματος & υπηρεσιών εστίασης στην περιφέρεια Κρήτης κατά τα έτη 2010-2013	78

## ΕΥΧΑΡΙΣΤΙΕΣ

Καθοριστικής σημασίας παράγοντας για την πορεία και εξέλιξη ενός ατόμου αποτελεί η μόρφωση η οποία αποκτά κατά την διάρκεια της ζωής του.

Αποτέλεσμα του συνεχούς του «αγώνα» μας για την αναζήτηση και κατάκτηση της γνώσης και της μόρφωσης έρχεται με την παρούσα πτυχιακή εργασία, η οποία αποτελεί την επισφράγιση της εν λόγω προσπάθειας κατά την φοίτηση μας στο Τμήμα Διοίκησης Επιχειρήσεων του ΤΕΙ Κρήτης. Ολοκληρώνοντας, λοιπόν, την φοίτηση μας στο επίπεδο της πανεπιστημιακής εκπαίδευσης, θα θέλαμε να ευχαριστήσουμε όλους εκείνους που με τον ένα ή τον άλλο τρόπο συνέβαλλαν με τον δικό τους τρόπο σε αυτή την προσπάθεια.

Έτσι, αρχικά εκφράζουμε την ευγνωμοσύνη μας στις οικογένειες μας, οι οποίες παρά τις δύσκολες συνθήκες τις οποίες αντιμετωπίζει η χώρα μας, κατάφεραν και μας στήριξαν τόσο οικονομικά, όσο, και ψυχολογικά, εφοδιάζοντας μας με όλα εκείνα τα απαραίτητα υλικά και άυλα αγαθά που απαιτούνταν για αυτή την προσπάθεια.

Επίσης, θα θέλαμε να ευχαριστήσουμε τους συμφοιτητές μας για όλες εκείνες τις στιγμές που μοιραστήκαμε κατά την διάρκεια των σπουδών μας στο ΤΕΙ Κρήτης.

Τελειώνοντας, ως ελάχιστο δείγμα ευγνωμοσύνης επιθυμούμε να εκφράσουμε τις θερμές ευχαριστίες μας στον Επικ. Καθηγητή - Προϊστάμενο του Τμήματος Διοίκησης Επιχειρήσεων κ. Ξανθό Γεώργιο, για την καθοδήγηση του και τις καθοριστικές επιστημονικές συμβουλές του προκειμένου η παρούσα πτυχιακή εργασία να γίνει πράξη.

## ΠΕΡΙΛΗΨΗ

Ένας από τους σημαντικότερους οικονομικούς τομείς οι οποίοι επηρεάστηκαν από τις σύγχρονες δυσμενείς συνθήκες της παγκόσμιας οικονομικής κρίσης, που βιώνει η χώρα μας, είναι ο τομέας της απασχόλησης. Έτσι, αντικείμενο της παρούσας πτυχιακής εργασίας αποτελεί η διερεύνηση του επιπέδου της επίδρασης της οικονομικής κρίσης στον εν λόγω τομέα για την Περιφέρεια της Κρήτης.

Η εργασία στην θεωρητικής της προσέγγιση παρουσιάζει και αναλύει τους επί μέρους προσδιοριστικούς παράγοντες της Κλαδικής Απασχόλησης, οι οποίοι είναι η Αγορά Εργασίας, η Απασχόληση, γενικότερα, και της άλλης όψης του ίδιου νομίσματος, την Ανεργία, τόσο ως προς τις θεωρίες που έχουν αναπτυχθεί γύρω από αυτές τις έννοιες, όσο και ως προς την επίδραση τους στην οικονομία κάθε χώρας. Τέλος, πραγματοποιείται μια σύντομη αναφορά στην επίδραση της παγκόσμιας οικονομικής κρίσης στην διαμόρφωση της απασχόλησης και της ανεργίας στην χώρα μας, γενικότερα.

Η παρούσα πτυχιακή εργασία ολοκληρώνεται με την εμπειρική διερεύνηση, όπου παρουσιάζονται αναλυτικά ο αντίκτυπος της κρίσης στην Απασχόληση στην περιφέρεια όπου δραστηριοποιείται το ΤΕΙ Κρήτης, κατά την διάρκεια της περιόδου 2010-2013.

**Λέξεις Κλειδιά:** Οικονομική κρίση, Αγορά εργασίας, Κλαδική Απασχόληση, Ανεργία, Περιφέρεια Κρήτης

## ABSTRACT

One of the most important Greek economic factors that were affected by the modern, unfavorable, global economic crisis is the sector of Employment. This specific affection on Employment is the object of this BSc Thesis, focusing in the Prefecture of Crete.

The Dissertation begins with the theoretical part where the notions and the theories of Labor Market, Employment and Unemployment are presented and ends up to a brief report of the influence of the Economic crisis to these Greek Economic factors.

The empirical part of the BSc Thesis investigates the course of Employment, as well as the extent of the effect of the economic crisis to this factor, in the Prefecture of Crete, for the time period of 2010-2013

The dissertation ends up with the conclusion of the above presentation.

**Keywords:** Economic Crisis, Labor Market, Employment, Unemployment, Prefecture of Crete.



## ΠΡΟΛΟΓΟΣ

Μια από τις κυριότερες έννοιες οι οποίες προβληματίζουν τα άτομα από τα πολύ νεανικά τους χρόνια είναι η επιλογή της απασχόλησης με την οποία σκοπεύουν να πορευτούν στην ζωή τους. Για αυτό το λόγο, βασική επιδίωξη και των κυβερνήσεων είναι η εξασφάλιση εκείνων των οικονομικών, επιχειρηματικών και κοινωνικών δεικτών οι οποίοι συμβάλουν στην επίτευξη ενός υψηλού ποσοστού απασχόλησης. Με αυτόν τον τρόπο επιτυγχάνεται όχι μόνο η οικονομική εξέλιξη και ανάπτυξη του κράτους αλλά και η κοινωνική και ψυχολογική ευημερία των πολιτών τους.

Ως εκ τούτου, ο δείκτης της Απασχόλησης, αλλά και κατ' επέκταση η άλλη όψη του ίδιου νομίσματος, ο δείκτης της Ανεργίας, αποτελούν αντικείμενο έρευνας μια πλειάδας επιστημόνων (οικονομολόγων, κοινωνιολόγων, ψυχολόγων κλπ), ώστε να προσδιοριστούν και να ερμηνευτούν οι παράγοντες εκείνοι οι οποίοι τους επηρεάζουν.

Έτσι, η παρούσα διπλωματική εργασία, στην θεωρητική της προσέγγιση, θα επικεντρωθεί στην ανάλυση και αποτύπωση των εννοιών και θεωριών της «Απασχόλησης», της «Ανεργίας» και της «Αγοράς Εργασίας». Πιο συγκεκριμένα, όσον αφορά την έννοια της απασχόλησης, αυτή ορίζεται ως το πλήθος των ατόμων τα οποία δραστηριοποιούνται με διάφορες μορφές εργασίας (εξαρτημένης ή μη), ενώ αντίθετα, αναφορικά με την ανεργία, αυτή ορίζεται ως ο αριθμός των ατόμων τα οποία είναι πρόθυμα να απασχοληθούν σε μια μορφή εργασίας, χωρίς όμως αυτό να είναι, τελικά, εφικτό. Τέλος, η αγορά εργασίας είναι ο «χώρος» όπου συναντούνται τα άτομα τα οποία ζητούν εργασία και τα άτομα τα οποία προσφέρουν εργασία με σκοπό την συνδιαλλαγή.

Από την συνοπτική αυτή παρουσίαση των παραπάνω εννοιών, συνάγεται εύκολα, το συμπέρασμα γιατί - όσον αφορά την απασχόληση και την ανεργία- βασικό μέλημα των κυβερνήσεων των χωρών είναι η εξασφάλιση εργασίας σε όλους εκείνους τους οποίους -ενώ είναι πρόθυμοι να εργαστούν – αδυνατούν να βρουν μια θέση απασχόλησης, καθώς μόνο μέσω της πλήρους απασχόλησης του ενεργού δυναμικού της χώρας είναι εφικτή η ευημερία και η ανάπτυξη αυτής. Προς αυτή την κατεύθυνση, οι κυβερνήσεις αναπτύσσουν μια σειρά από πολιτικές οι οποίες στοχεύουν είτε στην πρόληψη ύπαρξης καταστάσεων ανεργίας (Ενεργητικές Πολιτικές Απασχόλησης), είτε στην αντιμετώπιση και ελάφρυνση των δυσμενών συνεπειών της Ανεργίας πάνω στα

άτομα και στην κοινωνία (Παθητικές Πολιτικές Απασχόλησης).

Η σύγχρονη οικονομική κρίση η οποία πλήττει τόσο την παγκόσμια οικονομία, όσο και την χώρα μας ειδικότερα, είχε ως συνέπεια την κατακόρυφη πτώση των ποσοστών απασχόλησης και την –αναπόφευκτη- άνοδο του αριθμού των ανέργων. Έτσι, παρότι η Ελλάδα διακρίνονταν από χαμηλά ποσοστά ανεργίας (χαμηλότερα του ευρωπαϊκού μέσου όρου) και υψηλά ποσοστά απασχόλησης, από το «ξέσπασμα» της παγκόσμιας οικονομικής κρίσης (2009) και έπειτα, το ποσοστό ανεργίας κατέλαβε την πρώτη θέση στην Ευρωπαϊκή Ένωση, ξεπερνώντας το 26% το 2015.

Αφού παρουσιαστούν και αναλυθούν οι έννοιες της Αγοράς Εργασίας, της Απασχόλησης και της Ανεργίας, η θεωρητική προσέγγιση ολοκληρώνεται με μια καταγραφή των ποσοστών απασχόλησης και ανεργίας στην χώρα μας για την -υπό μελέτη - περίοδο των ετών 2010 έως 2013.

Στο μέρος της εμπειρικής διερεύνησης, η μελέτη επικεντρώνεται στην πορεία της Απασχόλησης στην γεωγραφική Περιφέρεια της Κρήτης κατά την διάρκεια της τελευταίας περιόδου της οικονομικής κρίσης, όπου η Ελλάδα διανύει. Ειδικότερα, εξετάζεται η πορεία της απασχόλησης σε σχέση με το πληθυσμό, το φύλο, την επαγγελματική κατάσταση, την ηλικία και – φυσικά- τον κλάδο απασχόλησης.

Τέλος, η παρούσα πτυχιακή εργασία καταλήγει με τα συμπεράσματα που προκύπτουν από την παραπάνω μελέτη και ανάλυση.

## **ΜΕΡΟΣ Ι**

### **ΘΕΩΡΗΤΙΚΗ ΠΡΟΣΕΓΓΙΣΗ**

## ΚΕΦΑΛΑΙΟ 1 – ΑΓΟΡΑ ΕΡΓΑΣΙΑΣ

### 1.1 Εισαγωγή

Ο παραγωγικός συντελεστής της «εργασίας» αποτελεί τον ένα από τους τρεις απαραίτητους και βασικούς παραγωγικούς συντελεστές (γη, κεφάλαιο, εργασία), προκειμένου να πραγματοποιηθεί η παραγωγή αγαθών ή η προσφορά υπηρεσιών. Εξ' αιτίας της σημαντικότητας αυτού του παραγωγικού συντελεστή, ένας μεγάλος αριθμός επιστημόνων από μια ευρεία γκάμα επιστημονικών πεδίων έχει απασχοληθεί για τον προσδιορισμό της έννοιας της «αγοράς εργασίας», ο καθένας τους από την σκοπιά της επιστήμης που πρεσβεύει.

Η προσδιορισμός της «αγοράς εργασίας» αναφέρεται σε δύο επιμέρους έννοιες. Από την μια πλευρά υπάρχει ο εννοιολογικός προσδιορισμός της «αγοράς», ενώ από την άλλη υπάρχει η έννοια της «εργασίας». Ως εκ τούτου, και προκειμένου να προσδιοριστεί η «αγορά εργασίας», θα γίνει μια συνοπτική περιγραφή των δύο επιμέρους εννοιών που την αποτελούν.

Με τον όρο της «αγοράς» προσδιορίζεται ο τόπος και ο χώρος στον οποίο οι ενδιαφερόμενοι συναντώνται προκειμένου να πραγματοποιήσουν μια συναλλαγή (αγοραπωλησία αγαθών και υπηρεσιών). Απαραίτητη προϋπόθεση για την ολοκλήρωση αυτής της υλικής ή εγχρήματης «ανταλλαγής» είναι, φυσικά, αφενός, η ταυτόχρονη ύπαρξη αγοραστών και πωλητών και αφετέρου η ύπαρξη των επιθυμητών προς ανταλλαγή προϊόντων ή υπηρεσιών, ώστε να υπάρξει εμπορική συναλλαγή. Έτσι, οι δύο αυτές προϋποθέσεις της αγοράς δημιουργούν τις συνθήκες για την αλληλοεπίδραση της προσφοράς και ζήτησης των αγαθών και υπηρεσιών η οποία με την σειρά της οδηγούν στον προσδιορισμό των προς συναλλαγή ποσοτήτων και τιμών αυτών.

Η έννοια της «εργασίας», από την άλλη, σύμφωνα και με τον Κ.Τσουκαλά είναι *«ένα ακόμη όνομα της ανθρώπινης δραστηριότητας η οποία ταυτίζεται με την ίδια τη ζωή, και ορίζεται ως το σύνολο των δραστηριοτήτων του ανθρώπου που αποσκοπούν στην επιβίωσή του μέσα στην κοινωνία»* (Τσουκαλάς, 1987<sup>1</sup>). Ο στόχος αυτός της

---

<sup>1</sup> Τσουκαλάς, Κ., 1987, «Κράτος, Κοινωνία και Εργασία στη μεταπολεμική Ελλάδα», Θεμέλιο, Αθήνα

εργασίας, δηλαδή της επιβίωσης και του βιοπορισμού αποτελεί το βασικό περιγραφόμενο αντικείμενο για την πλειονότητα των σχετικών ορισμών για την εν λόγω έννοια, αν και, επιπρόσθετα, συχνά αναφέρεται και ως κάτι ανώτερο της απλής παραγωγής αγαθών με σκοπό τη φυσική επιβίωση.

Ως εκ τούτου, συνοψίζοντας τις δύο παραπάνω αναλύσεις, η «αγορά εργασίας» είναι ο τύπος όπου συναντώνται οι ενδιαφερόμενοι πωλητές και αγοραστές του «αντικειμένου» της εργασίας. Ως πωλητές εργασίας αναφέρονται οι εργάτες οι οποίοι προσφέρουν τις υπηρεσίες τους για εργασία, με σκοπό να λάβουν ένα εισόδημα, ενώ ως αγοραστές εργασίας αναφέρονται οι επιχειρήσεις οι οποίες επιθυμούν να «αγοράσουν εργασία» προκειμένου να παράξουν τα αγαθά ή τις υπηρεσίες τους. Σύμφωνα με τον Α. Δεδουσόπουλο, *«η αγορά εργασίας είναι το κοινωνικό πλαίσιο, μέσα στο οποίο πραγματοποιούνται τα συμβόλαια εργασίας ή οι ατομικές συμβάσεις εργασίας, που κατανέμουν τους ιδιώτες σε θέσεις μισθωτής απασχόλησης»* (Δεδουσόπουλος, 2000<sup>2</sup>).

## **1.2 Προσφορά & Ζήτηση εργασίας**

Η λειτουργία της «αγοράς εργασίας» είναι αντίστοιχη με αυτή των υπόλοιπων αγορών, με την μόνη διαφορά ότι το αγαθό προς ανταλλαγή είναι αυτό της εργασίας. Ως εκ τούτου (σύμφωνα με τη νεοκλασική θεωρία, η οποία εξετάζει την συμπεριφορά της αγοράς εργασίας κυρίως από την πλευρά των επιχειρήσεων) οι επιχειρήσεις και οι εργαζόμενοι, ως οικονομικές οντότητες οι οποίες διακρίνονται για τον οικονομικό τους ορθολογισμό, έχουν ως αποκλειστικό σκοπό την μεγιστοποίηση των ατομικών τους συμφερόντων.

Ωστόσο, λόγω της ιδιαιτερότητας που διακρίνει το «προς εμπόριο» αγαθό της εργασίας, η προσφορά και η ζήτηση αυτού είναι εύκολο να ισορροπήσουν χωρίς προβλήματα, βασιζόμενη αποκλειστικά στον μηχανισμό των τιμών. Ο λόγος για αυτό βασίζεται στο γεγονός ότι το χρηματικό τίμημα αγοράς της εργασίας, δηλαδή ο μισθός, δεν αναφέρεται μόνο στην αξία του ως «εμπόρευμα», αλλά, επιπρόσθετα, ενσωματώνει και κάποια άλλα χαρακτηριστικά καθώς η εργασία και η παραγωγή

---

<sup>2</sup> Δεδουσόπουλος, Α., 2000, «Πολιτική Οικονομία της Αγοράς Εργασίας», 1<sup>η</sup> Έκδοση, Τυπωθήτω, Αθήνα.

ικανοποιούν τόσο τις φυσικές, όσο και τις κοινωνικές ανάγκες του ανθρώπου. Δηλαδή, η εργασία αποτελεί, πέραν της οικονομικής, και μια κοινωνική αναγκαιότητα.

Η ζήτηση της εργασίας επηρεάζεται, κυρίως, από τρεις προσδιοριστικούς παράγοντες, οι οποίοι αναφέρονται ως ακολούθως:

- η ζήτηση για το προϊόν που παράγει η εργασία
- η αποζημίωση / τιμές της εργασίας και του κεφαλαίου και
- η τεχνολογία.

Εξ' αιτίας της υψηλής ανελαστικότητας που παρουσιάζει η παραγωγή αναφορικά με τους παραγωγικούς συντελεστές «κεφάλαιο» και «τεχνολογία», οι επιχειρήσεις δύσκολα μπορούν να τους μεταβάλουν σε βραχυχρόνιο επίπεδο. Ως εκ τούτου, το επίπεδο παραγωγής και απασχόλησης επηρεάζεται σε μεγαλύτερο βαθμό, αν όχι αποκλειστικά, από το ύψος του πραγματικού μισθού σε σχέση με το επίπεδο μεγιστοποίησης του «κέρδους» του εργαζόμενου και της επιχείρησης, ταυτόχρονα. Έτσι, ως συνήθως, το σημείο στο οποίο μεγιστοποιείται αυτό το κέρδος – λόγω και της προαναφερθείσας ανελαστικότητας – βρίσκεται στο επίπεδο όπου το οριακό έσοδο από τη παραγωγή μιας επιπρόσθετης μονάδας προϊόντος ισούται με το οριακό κόστος της εργασίας. Αυτό έχει ως αποτέλεσμα, η ζήτηση της εργασίας να επηρεάζεται και να εξαρτάται από το ύψος του πραγματικού μισθού το οποίο ταυτίζεται με την καμπύλη οριακού προϊόντος της εργασίας.

Η προσφορά εργασίας επηρεάζεται και προσδιορίζεται από τους ακόλουθους παράγοντες:

- το μέγεθος του εργατικού δυναμικού,
- το ωράριο απασχόλησης του εργατικού δυναμικού,
- οι ικανότητες του εργατικού δυναμικού και
- η παραγωγική προσπάθεια που καταβάλλει το προσωπικό κατά την εργασιακή διαδικασία.

Έτσι, η επίδραση μιας ανόδου στην προσφορά εργασίας (=αύξηση στους εργαζόμενους οι οποίοι επιδιώκουν μια συγκεκριμένη απασχόληση) οδηγεί λόγω έντονου ανταγωνισμού που αναπτύσσεται μεταξύ των εργαζομένων σε πτώση του πραγματικού μισθού, και αντίστροφα.

### **1.3 Θεωρίες Αγοράς εργασίας**

Όπως ειπώθηκε και στην εισαγωγική ενότητα ο τρόπος λειτουργίας της αγοράς εργασίας έχει απασχολήσει μια πλειάδα επιστημόνων από διάφορους επιστημονικούς τομείς. Στην παρούσα ενότητα θα γίνει μια συνοπτική αναφορά στις βασικότερες θεωρίες οι οποίες αναπτύχθηκαν για αυτήν.

#### **1.3.1.Κλασική Θεωρία**

Η «Κλασική Θεωρία» αναπτύχθηκε και μεσουράνησε κατά τις πρώτες τέσσερις δεκαετίες του περασμένου (20<sup>ου</sup>) αιώνα. Σύμφωνα με τις βασικές αρχές αυτής η προσφορά και η ζήτηση εργασίας αποτελούν τους βασικούς προσδιοριστικούς παράγοντες στην λειτουργία της αγοράς εργασίας, ενώ τα άτομα είναι ελεύθερα να επιλέξουν το αντικείμενο εργασίας, τις συνθήκες και τους όρους με τους οποίους επιθυμούν και δέχονται να εργαστούν. Αποτέλεσμα αυτών είναι ότι η ανεργία είναι μια εκούσια κατάσταση η οποία δημιουργείται, βασικά, από την θέληση του εργαζόμενου να σταματήσει να εργάζεται και να μεταβεί σε αυτή την κατάσταση και λιγότερο από άλλες συνθήκες, όπως είναι η μειωμένη ζήτηση ή η αυξημένη προσφορά εργασίας.

Ωστόσο, αυτή η ερμηνεία της ανεργίας αποτέλεσε και το τρωτό της σημείο. Πιο συγκεκριμένα, η αδυναμία εξήγησης και αντιμετώπισης της ανεργίας κατά την περίοδο της αυξημένης και μακροχρόνιας εμφάνισης της στις Η.Π.Α και στις υπόλοιπες ανεπτυγμένες οικονομίες, κατά την διάρκεια της παγκόσμιας κρίσης της δεκαετίας του '30, είχε ως συνέπεια την ισχυρή αμφισβήτηση της (Καραμεσίνη, Μ., Κουζής,Ι., 2006<sup>3</sup>).

#### **1.3.2 Κεϋνσιανή Θεωρία**

Η «Κεϋνσιανή Θεωρία» αναπτύχθηκε σφοδρά εκμεταλλευόμενη τις «στάχτες» της «αντίπαλης» της προαναφερόμενης (κλασικής) θεωρίας. Ειδικότερα, η

---

<sup>3</sup> Καραμεσίνη, Μ., Κουζής, Ι., 2006, Ενεργητικές Πολιτικές απασχόλησης του ποσοστού απασχόλησης», στο Πολιτική Απασχόλησης, Gutenberg, Αθήνα

«Κευνσιανή Θεωρία», η οποία αναπτύχθηκε κατά την δεκαετία του '30 (ιδιαίτερα μετά το πρώτο μισό της δεκαετίας) και αποτέλεσε την βασικότερη και ισχυρότερη οικονομική θεωρία των επόμενων τεσσάρων δεκαετιών, υποστήριξε ότι ακόμα και σε συνθήκες ισορροπίας της προσφοράς και της ζήτησης εργασίας, το εργατικό δυναμικό υποαπασχολείται. Με άλλα λόγια, αυτό που πρέσβευε η εν λόγω θεωρία είναι το γεγονός ότι ένα από τα βασικά χαρακτηριστικά του καπιταλιστικού συστήματος αποτελεί η συνεχή υποαπασχόληση του εργατικού δυναμικού, εξ' αιτίας ατελειών και της χρονικής υστέρησης που υπάρχουν στην προσαρμογή της ζήτησης και της προσφοράς εργασίας στις διάφορες μεταβολές. Έτσι, όταν πραγματοποιείται κάποιου είδους μεταβολή στις εργασιακές ή παραγωγικές συνθήκες, η ανεργία οφείλεται στην αδυναμία της άμεσης προσαρμογής της «προσφοράς εργασίας» σε αυτές. Άρα, η εμφάνιση ανέργων θα υπάρχει έως ότου οι τριβές (ατέλειες προσαρμογής) αντιμετωπιστούν. Βέβαια, καθώς η οικονομία και η παραγωγή, ειδικότερα σε συνθήκες καπιταλισμού, συνεχώς εξελίσσονται, προκαλούνται αλληπάλληλες σχετικές μεταβολές, δημιουργώντας με αυτόν τον τρόπο σταθερές αιτίες ύπαρξης ανεργίας (Δεδουσόπουλος, 2000<sup>4</sup>). Ένας από τους τρόπους αντιμετώπισης των προβλημάτων αυτών είναι μέσω της δραστηριοποίησης και παρέμβασης του κράτους με την δημιουργία προγραμμάτων ενεργούς ζήτησης (Καραμεσίνη, Μ., Κουζής, Ι., 2006).

### **1.3.3 Νεοκλασική Θεωρία**

Η πορεία η οποία ακολούθησε η «Κευνσιανή Θεωρία» ήταν αντίστοιχη της «Κλασικής». Έτσι, παρότι επικράτησε τέσσερις ολόκληρες δεκαετίες στην οικονομική επιστήμη, στα μισά της δεκαετίας του '70 ξεκίνησε η σοβαρή αμφισβήτηση της λόγω (αντίστοιχα της Κλασικής Θεωρίας) της αδυναμίας της να εξηγήσει ένα άλλο σοβαρό οικονομικό φαινόμενο. Το τρωτό της, λοιπόν, σημείο ήταν η εμφάνιση του φαινομένου του στασιμοπληθωρισμού. Ο στασιμοπληθωρισμός αναφέρεται σε εκείνη την κατάσταση της οικονομίας κατά την οποία υπάρχει ταυτόχρονα ανοδική πορεία στην ανεργία και στον πληθωρισμό. Την νέα αυτή κατάσταση προσπάθησε να ερμηνεύσει μια οικονομική θεωρία η οποία ονομάστηκε Μονεταριστική ή

---

<sup>4</sup> Δεδουσόπουλος, Α., 2000, Θεωρίες της Ανεργίας, Έκδοση Α, Τυπωθείτω, Αθήνα.



Νεοκλασική Θεωρία. Επικεφαλής αυτής της θεωρίας ήταν ο Μίλτον Φρίντμαν, ο οποίος, ήδη, από τα τέλη της δεκαετίας του '60 προσπάθησε να αποδείξει ότι οι πολιτικές που πρότεινε η προηγούμενη θεωρία αναφορικά με την τόνωση της ενεργούς ζήτησης και την αντιμετώπιση της ανεργίας, μόνο μακροχρόνιες επιπτώσεις που δεν είχαν. Αντίθετα, λόγω της βραχυχρόνιας επίδρασης την οποία είχαν, η ανεργία εξακολουθούσε να υφίσταται και ανέρχεται στα φυσικά επίπεδα τα οποία προσδιόριζαν οι συνθήκες της αγοράς εργασίας.

Έτσι, ο Μ. Φρίντμαν, μέσω μιας εναλλακτικής προσέγγισης στην καμπύλη Phillips, υποστήριξε ότι:

- Όσον αφορά τον πληθωρισμό, αυτός επηρεάζεται μόνο από το χρήμα και όχι από τα θεμελιώδη μεγέθη της οικονομίας όπως είναι η απασχόληση, ο πραγματικός μισθός και το προϊόν, τα οποία αλληλοεπηρεάζονται μεταξύ τους μέσω θεμελιωδών σχέσεων.
- Αντίθετα, όσον αφορά την ανεργία, μεταξύ εργαζομένων και εργοδοτών υπάρχει μια ουσιαστική διαφορά ως προς την πρόβλεψη των τιμών, μεταξύ των οποίων είναι και οι τιμές της εργασίας. Έτσι, ενώ οι εργαζόμενοι αδυνατούν να προβλέψουν το επίπεδο που θα κινηθούν οι τιμές, καθώς η πρόβλεψη τους βασίζεται καθαρά σε προσδοκίες οι οποίες οδηγούν σε αυταπάτες, οι εργοδότες ως καλύτεροι γνώστες της αγοράς αντιλαμβάνονται ορθότερα την πορεία της οικονομίας και – κατ' επέκταση- των τιμών. Η διαφορά αυτή ως προς τις προσδοκίες κίνησης των τιμών οδηγεί στην εμφάνιση και ύπαρξη ενός σταθερού και μακροπρόθεσμου “φυσικού ποσοστού ανεργίας”, το οποίο εξαρτάται κάθε φορά την πορεία των πραγματικών οικονομικών μεγεθών (δηλαδή και του πραγματικού μισθού).

Με αυτόν τον τρόπο η νέα αυτή θεωρία εξηγεί τον τρόπο με τον οποίο οι ισορροπίες στην οικονομία, μεταξύ αυτών και στην αγορά εργασίας, επιτυγχάνονται.

#### **1.3.4 Μαρξιστική Θεωρία**

Τέλος, μια ακόμα σημαντική οικονομική θεωρία όπου προσπαθεί να περιγράψει και να εξηγήσει την αγορά εργασίας είναι η «Μαρξιστική Θεωρία». Η εν λόγω θεωρία υποστηρίζει ότι η ανεργία οφείλεται στις περιόδους κρίσεις στις οποίες υπεισέρχεται συχνά ο Καπιταλισμός και όχι στην έλλειψη ισορροπίας στην αγορά εργασίας. Έτσι,

κάθε φορά που το καπιταλιστικό σύστημα διανύει περίοδο κρίσης και δεν ικανοποιείται σε επαρκή βαθμό η εκμετάλλευση της εργασίας, η ανεργία εμφανίζεται ισχυρά (Καραμεσίνη, Μ., Κουζής, Ι., 2006).

#### **1.4 Η αγορά εργασίας στην Ελλάδα**

Η «αγορά εργασίας», όπως ειπώθηκε και στις προηγούμενες ενότητες, απασχολεί τις διάφορες επιστήμες ήδη από τον 18<sup>ο</sup> αιώνα, όπου η μισθωτή εργασία έκανε δυναμικά την εμφάνισή της στις οικονομικές δραστηριότητες των χωρών. Ωστόσο, στην Ελλάδα καθοριστικής σημασίας αποφάσεις και παρεμβάσεις στην εγχώρια αγορά εργασίας πραγματοποιήθηκαν κατά την δεκαετία του 1990, λόγω και των ευρύτερων οικονομικών αλλαγών που έλαβαν μέρος εκείνη την περίοδο σε ολόκληρη την Νότια Ευρώπη από την επέκταση της παγκοσμιοποίησης στην εν λόγω περιοχή. Ως αποτέλεσμα αυτών ήταν η καθιέρωση ενός νέου θεσμικού πλαισίου στην αγορά εργασίας, το οποίο μεταξύ άλλων, κυρίως, περιλάμβανε τα ακόλουθα:

- προστασία της απασχόλησης μέσω – επίσημης - νομοθεσίας
- δημιουργία συστήματος κοινωνικής προστασίας
- καθορισμό του χρόνου και της οργάνωσης της εργασίας μέσω συγκεκριμένων νομοθετικών ρυθμίσεων
- ευρύτερος ορισμός των εργασιακών σχέσεων

Η εφαρμογή του νέου αυτού θεσμικού πλαισίου για την ανάπτυξη της «αγοράς εργασίας» βασίστηκε στους παρακάτω παράγοντες:

- στην ανάπτυξη προγραμμάτων στοχευόμενων στην προώθηση της απασχόλησης
- στην καθιέρωση και εφαρμογή προγραμμάτων δια βίου μάθησης
- στην δημιουργία και εφαρμογή προγραμμάτων στοχευόμενων στην ανάπτυξη της επιχειρηματικότητας
- στην θεμελιώδη αρχή της ισότητας των φύλων
- στην προώθηση και ανάπτυξη του εκπαιδευτικού επιπέδου του εργατικού δυναμικού
- στην αύξηση της συμμετοχής των γυναικών στην αγορά εργασίας και στο εργατικό δυναμικό
- στην νόμιμη απασχόληση του μεγάλου αριθμού των οικονομικών μεταναστών.

Εντούτοις, θα πρέπει να σημειωθεί ότι παρά τις παραπάνω προσπάθειες και παρεμβάσεις οι οποίες προγραμματίστηκαν και αποφασίστηκαν, τόσο στην εγχώρια, όσο και ευρύτερα στην παγκόσμια αγορά εργασίας, οι συνθήκες απασχόλησης και εργασίας, γενικά, υποβαθμίστηκαν, με άμεσο αποτέλεσμα την αντίστοιχη υποβάθμιση των συνθηκών διαβίωσης των εργαζομένων(Κουζής, 2001<sup>5</sup>). Πιο συγκεκριμένα, σε σχετική έρευνα του Γ. Κουζή (2008<sup>6</sup>), στις ανεπτυγμένες χώρες της Ε.Ε (Ευρώπη των 15) το μερίδιο της εργασίας ακολούθησε μια πτωτική πορεία κατά την περίοδο 1984-2004 (από 77% σε 68%), με ελαφρώς μεγαλύτερη, αντίστοιχη, μείωση των δεδομένων της Ελλάδας (μείωση από 75% σε 64%). Ωστόσο, η κερδοφορία των επιχειρήσεων κατά την ίδια περίοδο ακολούθησε μια ακριβώς αντίθετη ανοδική πορεία. Η κατάσταση αυτή μπορεί να δικαιολογηθεί, εν μέρει, από την περιγραφόμενη μείωση του εργασιακού κόστους.

### **1.5 Πολιτικές προστασίας της εργασίας**

Ένα από τα βασικά χαρακτηριστικά του 20<sup>ου</sup> αιώνα είναι η ανάπτυξη μιας νέας κοινωνικής τάξης. Η νέα αυτή κοινωνική τάξη είναι η εργατοϋπαλληλική και οφείλεται στην τεράστια βιομηχανική ανάπτυξη που παρατηρήθηκε κατά την διάρκεια αυτού του αιώνα. Άμεσο αποτέλεσμα αυτής της κατάστασης ήταν φυσικά η αντίστοιχη ανάγκη για ανάπτυξη σχετικών κανόνων και νόμων προάσπισης της κοινωνικής προστασίας των εργαζομένων. Έτσι, δημιουργήθηκαν οι κατάλληλες συνθήκες με την δημιουργία ειδικών οργανισμών (κρατικών ή ημι-κρατικών) με σκοπό την προστασία των εργαζομένων από απρόβλεπτα γεγονότα, όπως είναι η μείωση της ικανότητας για εργασία (μερική ή ολική αναπηρία), η στήριξη των εργαζομένων κατά την περίοδο των γηρατειών, κλπ (Πουλάκου-Ευθυμιάτου, Αντ., 2007<sup>7</sup>).

---

<sup>5</sup> Κουζής, Γ., 2001, Εργασιακές Σχέσεις και ευρωπαϊκή ενοποίηση: ευελιξία και απορρύθμιση ή αναβάθμιση της εργασίας; , Μελέτες ΙΝΕ/ΓΣΕΕ/ΑΔΕΔΥ, αρ. 14.

<sup>6</sup> Κουζής, Γ., 2008, Αγορά Εργασίας: Μήτρα της Ανθρώπινης Οδύνης, Εκδόσεις Πολύτροπο/ΕΚΚΕ, Αθήνα

<sup>7</sup> Πουλάκου-Ευθυμιάτου, Αντ., 2007, «Εργατικό Δίκαιο», Εκδόσεις ΑΝΤ.Ν. ΣΑΚΚΟΥΛΑ, Αθήνα-Κομοτηνή, σελ. 138.

Στην Ελλάδα, η προστασία των εργαζομένων προβλέπεται στο Σύνταγμα<sup>8</sup> και είναι καθολική για το σύνολο αυτών. Έτσι, στις παραγράφους 1 - 5 του άρθρου 22 του Συντάγματος (Προστασία της εργασίας) αναφέρεται ότι:

*« § 1. Η εργασία αποτελεί δικαίωμα και προστατεύεται από το Κράτος, που μεριμνά για τη δημιουργία συνθηκών απασχόλησης όλων των πολιτών και για την ηθική και υλική εξύψωση του εργαζόμενου αγροτικού και αστικού πληθυσμού. Όλοι οι εργαζόμενοι, ανεξάρτητα από φύλο ή άλλη διάκριση, έχουν δικαίωμα ίσης αμοιβής για παρεχόμενη εργασία ίσης αξίας.*

*§ 2. Με νόμο καθορίζονται οι γενικότεροι όροι εργασίας, που συμπληρώνονται από τις συλλογικές συμβάσεις εργασίας συναπτόμενες με ελεύθερες διαπραγματεύσεις και, αν αυτές αποτύχουν, με τους κανόνες που θέτει η διαιτησία.*

*§ 3. Νόμος ορίζει τα σχετικά με τη σύναψη συλλογικών συμβάσεων εργασίας από τους δημόσιους υπαλλήλους και τους υπαλλήλους οργανισμών τοπικής αυτοδιοίκησης ή άλλων νομικών προσώπων δημοσίου δικαίου.*

*§ 4. Οποιαδήποτε μορφή αναγκαστικής εργασίας απαγορεύεται. Ειδικοί νόμοι ρυθμίζουν τα σχετικά με την επίταξη προσωπικών υπηρεσιών σε περίπτωση πολέμου ή επιστράτευσης ή για την αντιμετώπιση αναγκών της άμυνας της χώρας ή επείγουσας κοινωνικής ανάγκης από θεομηνία ή ανάγκης που μπορεί να θέσει σε κίνδυνο τη δημόσια υγεία, καθώς και τα σχετικά με την προσφορά προσωπικής εργασίας στους οργανισμούς τοπικής αυτοδιοίκησης για την ικανοποίηση τοπικών αγορών.*

*§ 5. Το Κράτος μεριμνά για την κοινωνική ασφάλιση των εργαζομένων, όπως ο νόμος ορίζει. »*

---

<sup>8</sup> Σύνταγμα της Ελλάδος, σελ 36-37, διαθέσιμο στο [www.hellenicparliament.gr](http://www.hellenicparliament.gr)

## ΚΕΦΑΛΑΙΟ 2 – ΑΠΑΣΧΟΛΗΣΗ

### 2.1 Προσδιορισμός απασχόλησης

Η Ελληνική Στατιστική Υπηρεσία (ΕΛ.ΣΤΑΤ) αναφέρεται στην έννοια της απασχόλησης χρησιμοποιώντας διάφορους ορισμούς. Πιο συγκεκριμένα, οι όροι τους οποίους αναφέρεται η ΕΛ.ΣΤΑΤ μπορούν να συνοψιστούν ως ακολούθως:

#### **Απασχολούμενοι**

Πρώτα απ' όλους αναφέρεται ο όρος των «απασχολουμένων», όπου περιλαμβάνει, τόσο, τα άτομα τα οποία εργάζονται με σχέση εξαρτημένης εργασίας (μισθωτοί), όσο, και τα άτομα τα οποία εργάζονται με σχέση μη εξαρτημένης εργασίας, δηλαδή σε δικές του εργασίες (αυτοαπασχολούμενοι).

#### **Απασχόληση**

Ο όρος της «απασχόλησης» χρησιμοποιείται για να προσδιορίσει τον αριθμό των εργαζόμενων ατόμων (μισθωτών και αυτοαπασχολούμενων), ως ποσοστό του συνολικού εργατικού δυναμικού, που υπάρχουν σε μια οικονομία για μία δεδομένη στιγμή. Το πλήθος των απασχολουμένων (μισθωτών και αυτοαπασχολούμενων) αποτελεί τον «οικονομικά ενεργό πληθυσμό» μιας χώρας, οι οποίοι μαζί με τους ανέργους αποτυπώνουν το συνολικό «εργατικό δυναμικό» της χώρας.<sup>9</sup>

#### **Ποσοστό απασχόλησης**

Το «ποσοστό απασχόλησης» αποτυπώνει το ποσοστό των μισθωτών και των αυτοαπασχολούμενων ατόμων (απασχολουμένων) μιας χώρας ως προς τον συνολικό πληθυσμό ο οποίος βρίσκεται σε εργάσιμη ηλικία.

#### **Οικονομικά ενεργός και οικονομικά μη ενεργός πληθυσμός**

Όπως ειπώθηκε και παραπάνω ο «οικονομικά ενεργός πληθυσμός» μιας

---

<sup>9</sup> Κατσανέβας, Θ., 2007, «Οικονομική της εργασίας & εργασιακές σχέσεις», Εκδ. Σταμούλη, Αθήνα, σελ.65

χώρας αποτελείται από τα άτομα τα οποία είναι, ταυτόχρονα, ικανά προς εργασία και επιθυμούν να εργαστούν. Με άλλα λόγια είναι το άθροισμα των μισθωτών, των αυτοαπασχολούμενων και των ανέργων (δηλαδή το άθροισμα του εργατικού δυναμικού). Αντίθετα, ως «οικονομικά μη ενεργός πληθυσμός» αναφέρεται ο αριθμός εκείνος των ατόμων τα οποία είτε δεν είναι ικανά για εργασία (παιδιά, ηλικιωμένοι, ασθενείς κ.α.), είτε δεν επιθυμούν να εργαστούν (άεργοι, τεμπέληδες).

## **2.2 Μορφές απασχόλησης**

Οι βασικότερες μορφές απασχόλησης οι οποίες αναπτύχθηκαν και επικράτησαν, ιδιαίτερα, από τον Β΄ Παγκόσμιο Πόλεμο και έπειτα στον ανεπτυγμένο βιομηχανικά κόσμο είχαν ως κύρια χαρακτηριστικά την «τυπικότητα» και την «κανονικότητα» της εργασιακής σχέσης. Αυτό με απλά λόγια υποδεικνύουν ένα σταθερό εργασιακό περιβάλλον το οποίο διακρίνεται σε γενικές γραμμές από συμβάσεις εξαρτημένης εργασίας, αόριστης διάρκειας, πλήρους και σταθερού ωραρίου, προστατευόμενο από την εργατική νομοθεσία. Ωστόσο, οι σύγχρονες οικονομικές συνθήκες ασκούν πολλαπλές πιέσεις για αλλαγή αυτών των σταθερών και τυπικών χαρακτηριστικών - μορφών απασχόλησης, οδηγώντας σε νέες, ευέλικτες συνθήκες απασχόλησης οι οποίες «προστατεύονται» από χαλαρότερη νομοθεσία και από αδύναμες εργατικές συμβάσεις εργασίας.

Παρακάτω παρατίθενται οι βασικότερες μορφές απασχόλησης .

### **Πλήρης απασχόληση**

Η μορφή της «πλήρους απασχόλησης» σχετίζεται με τα άτομα τα οποία εργάζονται αποκλειστικά ως μισθωτοί υπάλληλοι και αποτελεί την συνηθέστερη μορφή μισθωτής απασχόλησης. Όπως γίνεται αντιληπτό σε αυτή την κατηγορία δεν υπάγονται οι αυτοαπασχολούμενοι. Τα βασικά χαρακτηριστικά της πλήρους απασχόλησης είναι :

- α) η οικονομική εξάρτηση του μισθωτού έναντι του εργοδότη
- β) ο σαφής προσδιορισμός του τόπου της εργασίας από τον εργοδότη, ο οποίος δεν είναι άλλος από τον χώρο της επιχείρησης
- γ) ο σαφής προσδιορισμός του χρόνου παροχής της εργασίας από τον εργοδότη. Ο εν λόγω εργάσιμος χρόνος ορίζεται από τα ισχύοντα συμβατικά ή νόμιμα πλαίσια ως

προς το πλήρες ωράριο απασχόλησης, δηλαδή ποιος είναι ο αριθμός ωρών απασχόλησης ο οποίος καθιστά την απασχόληση ως πλήρης. Στις σύγχρονες οικονομίες ως πλήρης απασχόλησης θεωρείται η 8-ωρη ημερήσια απασχόληση ή η 40-ωρη εβδομαδιαία.

δ) ο σαφής προσδιορισμός του τρόπου παροχής της εργασίας σύμφωνα με τις εντολές του εργοδότη

ε) η άσκηση εποπτείας και ελέγχου στην παρεχόμενη εργασία από τον εργοδότη.

### **Μερική απασχόληση**

Στην μορφή της μερικής απασχόλησης υπάγονται οι μισθωτοί απασχολούμενοι των οποίων ο χρόνος της εργασίας τους είναι μικρότερος σε αριθμό ωρών εβδομαδιαίως σε σύγκριση με τις ώρες εργασίας που –κάθε φορά- προβλέπονται σε συνθήκες πλήρους απασχόλησης, δηλαδή στις περιπτώσεις πλήρους ωραρίου για την συγκεκριμένη εργασία. Εξυπακούεται ότι και ο μισθός τον οποίο πληρώνεται ο εργαζόμενος μερικής απασχόλησης κυμαίνεται, αντίστοιχα, σε μικρότερα επίπεδα. Έτσι, στον Νόμο 3846/2010 η μερική απασχόληση περιγράφεται ως «η απασχόληση που είναι μικρότερης διάρκειας από την κανονική σε ημερήσια, εβδομαδιαία, δεκαπενθήμερη ή μηνιαία εργασία για ορισμένο ή αόριστο χρόνο» και πιο συγκεκριμένα στο άρθρο 2 αυτού του νόμου αναλύονται τα ακόλουθα:

*«1. Κατά την κατάρτιση της σύμβασης εργασίας ή κατά τη διάρκειά της ο εργοδότης και ο μισθωτός μπορούν με έγγραφη ατομική σύμβαση να συμφωνήσουν, ημερήσια ή εβδομαδιαία ή δεκαπενθήμερη ή μηνιαία εργασία, για ορισμένο ή αόριστο χρόνο, η οποία θα είναι μικρότερης διάρκειας από την κανονική (μερική απασχόληση). Η συμφωνία αυτή, εφόσον μέσα σε οκτώ (8) ημέρες από την κατάρτισή της δεν γνωστοποιηθεί στην οικεία Επιθεώρηση Εργασίας, τεκμαίρεται ότι καλύπτει σχέση εργασίας με πλήρη απασχόληση»*

*2. Ως εργαζόμενος μερικής απασχόλησης νοείται «κάθε εργαζόμενος με σύμβαση ή σχέση εξαρτημένης εργασίας, του οποίου οι ώρες εργασίας, υπολογιζόμενες σε ημερήσια, εβδομαδιαία, δεκαπενθήμερη ή μηνιαία βάση είναι λιγότερες από το κανονικό ωράριο εργασίας του συγκρίσιμου εργαζόμενου με πλήρη απασχόληση».*

*3. «Κατά την κατάρτιση της σύμβασης εργασίας ή κατά τη διάρκειά της ο εργοδότης και ο μισθωτός μπορούν με έγγραφη ατομική σύμβαση να συμφωνήσουν κάθε μορφή*

απασχόλησης εκ περιτροπής.

Εκ περιτροπής απασχόληση θεωρείται η απασχόληση κατά λιγότερες ημέρες την εβδομάδα ή κατά λιγότερες εβδομάδες το μήνα ή κατά λιγότερους μήνες το έτος ή και συνδυασμός αυτών κατά πλήρες ημερήσιο ωράριο εργασίας».

4. «Αν η μερική απασχόληση έχει καθοριστεί με ημερήσιο ωράριο μικρότερης διάρκειας από το κανονικό, η παροχή της συμφωνημένης εργασίας των μερικώς απασχολούμενων πρέπει να είναι συνεχόμενη και να παρέχεται μία φορά την ημέρα».

5. «Οι αποδοχές των εργαζομένων με σύμβαση ή σχέση εργασίας μερικής απασχόλησης υπολογίζονται όπως και οι αποδοχές του συγκρίσιμου εργαζόμενου και αντιστοιχούν στις ώρες εργασίας της μερικής απασχόλησης. Εφόσον το ωράριο απασχόλησής τους είναι μικρότερο των τεσσάρων (4) ωρών ημερησίως, οι αποδοχές των μερικώς απασχολούμενων μισθωτών προσαυξάνονται κατά επτάμισι τοις εκατό (7,5%)»<sup>10</sup>.

## **Αυτοαπασχόληση**

Γενικά, η «αυτοαπασχόληση» αποτελεί την μορφή εργασίας των ατόμων των οποίων η εργασία δεν ορίζεται, δεν δεσμεύεται και δεν εξαρτάται από την βούληση και τις επιταγές του εκάστοτε εργοδότη. Και αυτό γιατί τα άτομα αυτά είναι «εργοδότες» του εαυτού τους. Παρότι ο τρόπος και ορισμός της αυτοαπασχόλησης ως μορφής εργασίας αντιμετωπίζεται με αρκετές διαφορές μεταξύ των διαφόρων χωρών, εντούτοις, οι διάφορες νομοθετικές ή βιβλιογραφικές αναφορές περιλαμβάνουν ορισμένα βασικά χαρακτηριστικά (κατηγορίες αυτοαπασχόλησης), μεταξύ των οποίων είναι:

### **1. Επιχειρηματίες**

Ως επιχειρηματίες νοούνται τα άτομα εκείνα τα οποία κατέχουν μια επιχειρηματική δραστηριότητα και την διευθύνουν, συνήθως, με τη πρόσληψη και την βοήθεια υπαλλήλων, όπως είναι π.χ ο ιδιοκτήτης ενός εστιατορίου, ενός ξενοδοχείου κλπ.

### **2. Κλασικοί «ελεύθεροι επαγγελματίες»**

Η κατηγορία των «ελεύθερων επαγγελματιών» περιλαμβάνει τα άτομα τα οποία κατέχουν μια επιχείρηση για την οποία προκειμένου να την ιδρύσουν και να εξασκούν την συγκεκριμένη επιχειρηματική δραστηριότητα θα πρέπει να πληρούν ορισμένες

---

<sup>10</sup> Νόμος 3846/2010 (ΦΕΚ 66/Τεύχος Α/11-05-2010) διαθέσιμος στον Ιστοχώρο του Εθνικού Τυπογραφείου: [www.et.gr](http://www.et.gr)



ικανότητες, δεξιότητες ή απαιτήσεις. Επιπρόσθετα, η εργασία του οφείλει να τηρεί γενικούς και ειδικούς κανονισμούς και κώδικες δεοντολογίας οι οποίοι επιβάλλονται από τις υπηρεσίες ή τους οργανισμούς ελέγχου της –συγκεκριμένης κάθε φορά – δραστηριότητας, όπως επίσης, επιβάλλει και την υποχρεωτική εγγραφή τους σε μητρώα των επαγγελματιών τους οργανώσεων. Συνήθως, η δραστηριοποίηση τους μπορεί να πραγματοποιηθεί σε συνεργασία με άλλους επαγγελματίες του ίδιου χώρου, ενώ στις επιχειρήσεις τους μπορεί να διαθέτουν έναν περιορισμένο αριθμό υπαλλήλων. Τέτοιοι αυτοαπασχολούμενοι είναι οι υδραυλικοί, οι ηλεκτρολόγοι, οι δικηγόροι, οι λογιστές κλπ.

### **3. Βιοτέχνες, έμποροι και αγρότες**

Η κατηγορία αυτή αυτοαπασχολούμενων αναφέρεται στα άτομα τα οποία δραστηριοποιούνται σε παραδοσιακές μορφές αυτό-απασχόλησης και ιδρύουν μικρές επιχειρηματικές δραστηριότητες στον χώρο της βιοτεχνίας, του εμπορίου ή της γεωργίας. Σε αυτές τις οικογενειακές, συνήθως, επιχειρηματικές δραστηριότητες εργάζονται, πέρα από τα μέλη της οικογένειας, και ένας μικρός αριθμός υπαλλήλων.

### **4. Αυτοαπασχολούμενοι εργαζόμενοι σε εξειδικευμένα επαγγέλματα**

Στην κατηγορία αυτή περιλαμβάνονται τα άτομα τα οποία λόγω της σημαντικής εξειδίκευσης τους, μπορούν και απασχολούνται σε πολλές επιχειρήσεις ταυτόχρονα χωρίς, ωστόσο αυτή τους η απασχόληση να υπόκεινται σε περιορισμούς ωραρίου και λοιπές εργασιακές ρυθμίσεις σαν και αυτές της πλήρους απασχόλησης. Σαν παράδειγμα μπορεί να δοθεί το επάγγελμα του οινολόγου όπου μπορεί να εργάζεται παράλληλα σε πολλά οινοποιεία.

### **5. Αυτοαπασχολούμενοι εργαζόμενοι σε μη εξειδικευμένα επαγγέλματα**

Η κατηγορία αυτή αυτοαπασχολούμενων μοιάζει στα χαρακτηριστικά της με την παραπάνω κατηγορία, με την μόνη διαφορά ότι η πολλαπλή απασχόληση τους δεν πραγματοποιείται λόγω του υψηλού βαθμού εξειδίκευσης τους σε ένα συγκεκριμένο τομέα.

Στην Ελλάδα η αυτοαπασχόληση συναντάται, κυρίως, στις υπηρεσίες, δηλαδή στον τριτογενή τομέα παραγωγής, και ειδικότερα στον τουριστικό τομέα και στις προσωπικές υπηρεσίες. Οι κυριότεροι παράγοντες οι οποίοι ευθύνονται για αυτή την στροφή προς την μορφή της αυτοαπασχόλησης, όπως αυτοί αναδεικνύονται από

έρευνα που πραγματοποιήθηκε από το Παρατηρητήριο Μικρομεσαίων Επιχειρήσεων του ΕΟΜΜΕΧ<sup>11</sup>, μπορούν να συνοψισθούν στους παρακάτω:

- *«Μορφωτικό επίπεδο*
- *Πρότερη επαγγελματική εμπειρία (γνώση του αντικειμένου)*
- *Επίπεδο χρηματικών δυνατοτήτων και χρηματοδοτήσεων*
- *Ποιοτικοί παράγοντες (ανάλυση δυσκολιών για την έναρξη λειτουργίας, ευκαιρίες που παρουσιάζονται, προτάσεις συνεργασιών, κλπ)*
- *Ευελιξία ωραρίου*
- *Εισόδημα*
- *Οικογενειακοί λόγοι*
- *Ανάπτυξη πρωτοβουλίας*
- *Ελευθερία λήψης αποφάσεων»*

### **Ετεροαπασχόληση**

Η «ετεροαπασχόληση» αποτελεί μια μορφή εργασίας η οποία συναντάται, πλέον, πολύ συχνά στην -υπό οικονομική κρίση- ελληνική κοινωνία. Η μορφή αυτή απασχόλησης αναφέρεται στην κατάσταση κατά την οποία τα άτομα απασχολούνται σε αντικείμενα εργασίας διαφορετικά από την ακαδημαϊκής τους εκπαίδευση. Δηλαδή τα άτομα απασχολούνται σε κλάδο άσχετα με αυτό τον οποίο έχουν σπουδάσει και θα επιθυμούσαν να εργαστούν.

### **Μόνιμη και προσωρινή απασχόληση**

Ανάλογα με την διάρκεια της εργασίας, των ατόμων τα οποία απασχολούνται με σχέση εξαρτημένης εργασίας, αυτή διακρίνεται σε συμβάσεις εργασίας οι οποίες έχουν ημερομηνία λήξης και σε μόνιμες συμβάσεις εργασίας. Κατ' αυτόν τον τρόπο, όταν η σύμβαση εργασίας την οποία συνάπτει ένας εργαζόμενος έχει συγκεκριμένη ημερομηνία λήξης τότε αυτή αναφέρεται ως «σύμβαση ορισμένου χρόνου», ενώ όταν η σύμβαση περατώνεται με την ολοκλήρωση μιας συγκεκριμένης εργασίας ή έργου

---

<sup>11</sup> Έρευνα Παρατηρητηρίου ΜΜΕ του ΕΟΜΜΕΧ, 2008, Προσδιοριστικοί Παράγοντες της Αυτοαπασχόλησης και οι αντιλήψεις ανδρών και γυναικών στην Ελλάδα, σελ. 8, διαθέσιμο στην ιστοσελίδα της Γενικής Γραμματείας Εμπορίου του Υπουργείου Ανάπτυξης και Ανταγωνιστικότητας : <http://ggb.gr>

τότε αυτή αναφέρεται ως «σύμβαση έργου». Συνήθως, τέτοιες περιπτώσεις συμβάσεων συναντώνται στον τουριστικό και ξενοδοχειακό τομέα απασχόλησης, όπου οι πλειοψηφία των εργαζομένων προσλαμβάνεται κατά τους καλοκαιρινούς μόνο μήνες. Αντίθετα, όταν η σύμβαση εργασίας η οποία συνάπτεται δεν αναφέρει συγκεκριμένη ημερομηνία λήξης ή ολοκλήρωσης και, άρα, έχει μόνιμο χαρακτήρα, τότε η σύμβαση αυτή αναφέρεται ως «σύμβαση αορίστου χρόνου».

## **2.3 Ενεργητικές & Παθητικές Πολιτικές Απασχόλησης**

### **2.3.1 Ενεργητικές Πολιτικές Απασχόλησης**

Κατά τον τελευταίο μισό αιώνα, ένας από τους βασικούς στόχους των κυβερνήσεων των ανεπτυγμένων κρατών είναι η ανάπτυξη πολιτικών αντιμετώπισης των αιτιών τα οποία ευθύνονται για την εμφάνιση της ανεργίας. Οι πολιτικές αυτές αναφέρονται ως «Ενεργητικές Πολιτικές Απασχόλησης». Οι εν λόγω πολιτικές εστιάζουν στην ανάπτυξη προγραμμάτων και προτάσεων με σκοπό την βελτίωση της κινητικότητας της προσφοράς εργασίας, της ανάπτυξης των ποιοτικών χαρακτηριστικών του εργατικού δυναμικού και δημιουργίας σύγχρονων διαδικασιών αναζήτησης απασχόλησης.

Όσον αφορά τον ορισμό των Ενεργητικών αυτών πολιτικών απασχόλησης, υπήρξαν αρκετοί επιστήμονες οι οποίοι χαρακτήρισαν τις εν λόγω πολιτικές. Ένας από αυτούς είναι ο ορισμός που ανέπτυξε το 1994 στο έργο του «*Active Labour Market Policy and Unemployment – A Framework for the Analysis of Features*» ο L. Calmfors (Calmfors, L., 1994) όπου αποτύπωσε τις εν λόγω πολιτικές ως «*Ενεργητικές πολιτικές απασχόλησης είναι τα μέτρα με σκοπό να βελτιωθεί η λειτουργία της αγοράς εργασίας και τα οποία απευθύνονται προς τους άνεργους*»<sup>12</sup>

Από την άλλη πλευρά, ο ορισμός που δίδει η Επιτροπή της Ευρωπαϊκής Ένωσης τις ενεργητικές πολιτικές απασχόλησης αναφέρει ότι «*είναι παρεμβάσεις στην αγορά εργασίας που στοχεύουν συγκεκριμένες ομάδες στην αγορά εργασίας. Υπό αυτή την έννοια, διαφέρουν από τις γενικές πολιτικές απασχόλησης που, εξ ορισμού, δεν απευθύνονται σε κάποια ιδιαίτερη ομάδα. Οι ενεργητικές πολιτικές απασχόλησης βασικά αποσκοπούν στην αύξηση της πιθανότητας απασχόλησης ή στη βελτίωση των*

---

<sup>12</sup> Calmfors, L., 1994, *Active Labour Market Policy and Unemployment – A Framework for the Analysis of Features*, Crucial Design, No22, page 7.

*εισοδηματικών προοπτικών άνεργων ατόμων ή ομάδων που αντιμετωπίζουν δυσκολίες, για να εισέλθουν στην αγορά εργασίας»<sup>13</sup>*

Σύμφωνα με τους Κ. Δημουλά και Κ. Μιχαλόπουλο (Δημουλάς, Κ., Μιχαλοπούλου, Κ., 2008<sup>14</sup>), οι ενεργητικές πολιτικές απασχόλησης στηρίζονται σε τρεις βασικές παραμέτρους. Πιο συγκεκριμένα αυτές είναι:

- Ανάπτυξη προγραμμάτων κατάρτισης, επανακατάρτισης και δεξιοτήτων σχετικών με την εργασία.
- Ανάπτυξη ειδικών υπηρεσιών απασχόλησης στο Δημόσιο και βελτίωση της αποτελεσματικότητας των παρεχόμενων υπηρεσιών τους.
- Δημιουργία νέων επιδοτούμενων θέσεων εργασίας μέσω ειδικών προγραμμάτων με σκοπό την τόνωση της προσφοράς εργασίας.

### **2.3.2 Παθητικές Πολιτικές Απασχόλησης**

Παράλληλα με τις Ενεργητικές πολιτικές απασχόλησης (οι οποίες όπως ειπώθηκε στην προηγούμενη ενότητα στόχο έχουν την πρόληψη και αντιμετώπιση των καταστάσεων εκείνων που δημιουργούν ανεργία), οι σύγχρονες οικονομίες και κοινωνίες δραστηριοποιούνται δυναμικά και στην ανάπτυξη πολιτικών οι οποίες σκοπεύουν στην ελάφρυνση των δυσμενών επιδράσεων του φαινομένου της ανεργίας στους πολίτες. Αυτού του είδους οι δραστηριοποιήσεις χαρακτηρίζονται ως «Παθητικές Πολιτικές Απασχόλησης». Βασικός σκοπός των εν λόγω πολιτικών είναι, από την μία πλευρά η αντιμετώπιση της απώλειας των εισοδημάτων των ατόμων η οποία προκαλείται από την ανεργία με την ενίσχυση τους μέσω επιδοματικών πολιτικών και από την άλλη πλευρά η ανάπτυξη της προσφοράς εργασίας. Έτσι, είτε μέσω της ενισχυτικής εισοδηματικής πολιτικής με την παροχή ειδικών επιδομάτων στους ανέργους, είτε μέσω επιδοτούμενων προγραμμάτων πρόσληψης προσωπικού στις επιχειρήσεις, είτε μέσω προγραμμάτων πρόωρων συνταξιοδοτήσεων τα κράτη προσπαθούν να δημιουργήσουν τις ευνοϊκές συνθήκες μείωσης των επιπτώσεων της μειωμένης απασχόλησης και ανεργίας.

Συνοψίζοντας τις δραστηριοποιήσεις των κρατών αναφορικά με τις ενεργητικές και

---

<sup>13</sup> Ευρωπαϊκή Επιτροπή, 2006, Employment Europe, Γενική Διεύθυνση Κοινωνικών Υποθέσεων και Ισότητας Ευκαιριών, Unit D.1, σελ. 120.

<sup>14</sup> Δημουλάς, Κ., Μιχαλοπούλου, Κ., 2008, Ενεργητικές Πολιτικές Απασχόλησης, ΙΝΕ/ΓΣΕΕ-Α5 Ε5Υ, σελ. 252.

παθητικές πολιτικές τις οποίες ακολουθούν για την τόνωση και ανάπτυξη της απασχόλησης στις μήτρες των κοινωνιών τους, αυτές αποτυπώνονται στον παρακάτω Πίνακα 2.1 της Ευρωπαϊκής πολιτικής (European Commission, 2006).

**Πίνακας 2.1:** Μέτρα ενεργητικών και παθητικών πολιτικών απασχόλησης

<b>ΜΕΤΡΑ ΕΝΕΡΓΗΤΙΚΩΝ ΠΟΛΙΤΙΚΩΝ</b>	
ΚΑΤΑΡΤΙΣΗ	Προγράμματα κατάρτισης με σκοπό να βελτιώσουν τις προοπτικές απασχόλησης(employability) των ανέργων ή των ομάδων – στόχων και χρηματοδοτούνται από το δημόσιο. Πρέπει να περιλαμβάνει διδασκαλία στην αίθουσα ή, σε περίπτωση που γίνεται στον χώρο εργασίας, πρέπει να εξασφαλίζεται ειδική επίβλεψη και καθοδήγηση (instruction).
ΕΝΑΛΛΑΓΗ ΕΡΓΑΖΟΜΕΝΩΝ ΚΑΙ ΜΟΙΡΑΣΜΑ ΘΕΣΕΩΝ ΕΡΓΑΣΙΑΣ	Τα μέτρα αυτά αποσκοπούν ώστε να διευκολύνεται η πρόσληψη ατόμων που ανήκουν στην ομάδα – στόχο σε θέσεις εργασίας ήδη εργαζομένων είτε εκ περιτροπής (job rotation) είτε εργαζόμενοι ορισμένες ώρες (job sharing).
ΚΙΝΗΤΡΑ ΑΠΑΣΧΟΛΗΣΗΣ	Μέτρα διευκόλυνσης των προσλήψεων ανέργων που ανήκουν στις ομάδες – στόχους ή εξασφάλισης της απασχόλησης εργαζομένων σε επισφαλείς θέσεις εργασίας.
ΕΝΣΩΜΑΤΩΣΗ ΑΤΟΜΩΝ ΜΕ ΑΝΑΠΗΡΙΑ	Δημιουργία θέσεων εργασίας στον κοινωφελή τομέα για άτομα που αντιμετωπίζουν ιδιαίτερα προβλήματα ανεύρεσης εργασίας και είναι μακροχρόνια άνεργοι.
ΑΜΕΣΗ ΔΗΜΙΟΥΡΓΙΑ ΘΕΣΕΩΝ ΕΡΓΑΣΙΑΣ	Δημιουργία θέσεων εργασίας στον κοινωφελή τομέα για άτομα που αντιμετωπίζουν ιδιαίτερα προβλήματα ανεύρεσης εργασίας και είναι μακροχρόνια άνεργοι.
ΚΙΝΗΤΡΑ ΓΙΑ ΤΗ ΔΗΜΙΟΥΡΓΙΑ ΕΠΙΧΕΙΡΗΣΕΩΝ	Κίνητρα για ανέργους που ανήκουν στις ομάδες – στόχους να ξεκινήσουν δική τους εργασία ή να γίνουν ανεξάρτητοι επαγγελματίες (αυτοαπασχολούμενοι).
<b>ΜΕΤΡΑ ΠΑΘΗΤΙΚΩΝ ΠΟΛΙΤΙΚΩΝ</b>	
ΕΠΙΔΟΜΑΤΑ ΠΡΟΣ ΑΝΕΡΓΟΥΣ	Επιδόματα διατήρησης του εισοδήματος και ενισχύσεις προς άτομα που έχασαν την εργασία τους (επιδόματα ανεργίας).
ΠΡΟΩΡΗ ΣΥΝΤΑΞΙΟΔΟΤΗΣΗ	Ενίσχυση της μερικής ή ολικής συνταξιοδότησης ηλικιωμένων ανέργων με μικρές πιθανότητες ανεύρεσης εργασίας ή ηλικιωμένων εργαζομένων με

	σκοπό να αντικατασταθούν από νεώτερα άτομα που ανήκουν σε ομάδα – στόχο.
--	--

ΠΗΓΗ: European Commission<sup>15</sup>

## 2.4 Κλάδοι απασχόλησης στην Ελλάδα

Στην Οικονομική Επιστήμη, η απασχόληση των ατόμων ανάλογα με τον τρόπο και το αντικείμενο παραγωγής διακρίνεται σε πρωτογενή, δευτερογενή και τριτογενή.

*«Η Πρωτογενής παραγωγή ονομάζεται ο παραγωγικός τομέας δραστηριοτήτων με αντικείμενο την απόκτηση ή απόσπαση αγαθών (πρώτων υλών) άμεσης ή έμμεσης κατανάλωσης, κατ' ευθείαν από την φύση (γεωργία, αλιεία, κτηνοτροφία, θήρα, εξόρυξη μεταλλευμάτων κλπ). Ο τομέας αυτός της απασχόλησης αποτελεί πηγή εισοδήματος για μεγάλο τμήμα του παγκόσμιου πληθυσμού»<sup>16</sup>.*

Τα προϊόντα της παραγωγής στον εν λόγω τομέα προέρχονται από την απόσπαση, την συλλογή ή την απ' ευθείας εξόρυξη από το έδαφος ή το υπέδαφος, και τα οποία καταναλώνονται ως έχουν. Με απλά λόγια πρόκειται για προϊόντα τα οποία χρησιμοποιούνται χωρίς να υποστούν καμία επεξεργασία μεταποίηση ή μετασχηματισμό (π.χ. γάλα, φρούτα, λαχανικά, μέλι, ψάρια κ.λπ).

Από την άλλη, η δευτερογενής παραγωγή στοχεύει στην μεταποίηση των προϊόντων του πρωτογενή τομέα. Έτσι, ανάλογα με τα μέσα και την μεταποίηση των αγαθών, ο δευτερογενής τομέας διακρίνεται στους εξής κλάδους:

- Χειροτεχνία
- Βιοτεχνία και
- Βιομηχανία, όπου τα αγαθά παράγονται με την χρήση σύγχρονων μεθόδων, τεχνολογιών και μηχανημάτων.

Τέλος, ο τριτογενής τομέας παραγωγής αναφέρεται στην παροχή υπηρεσιών, δηλαδή περιλαμβάνει τις επιχειρήσεις οι οποίες αντί για υλικά προϊόντα, παρέχουν στους πελάτες τους υπηρεσίες.

*Τέτοιες υπηρεσίες ενδεικτικά είναι οι παρεχόμενες από ελεύθερους επαγγελματίες*

<sup>15</sup> European Commission, 2006, Employment in Europe, pp. 121-2, διαθέσιμο στο <http://ec.europa.eu>.

<sup>16</sup> ΒΙΚΙΠΑΙΔΕΙΑ, διαθέσιμη στο : <https://el.wikipedia.org>

καθώς και οι επιχειρησιακά οργανωμένες π.χ. διαφημιστικές, εκπαιδευτικές, οικοδομικές, τροφοδοσίας και καθαρισμού, κτηματομεσιτικές, μεταφορικές, τουριστικές, τραπεζικές υπηρεσίες, υγείας κλπ., όπως επίσης και όλο το εμπόριο διανομής αγαθών χονδρικού και λιανικού εμπορίου<sup>17</sup>.

Οι Κλάδοι στους οποίους διαχωρίζεται η οικονομική δραστηριότητα στην Ελλάδα, σύμφωνα με το Σύστημα Ταξινόμησης Οικονομικών Δραστηριοτήτων της Ευρωπαϊκής Ένωσης (NACE Αναθ. 2)<sup>18</sup>, κατανεμημένοι στις τρεις προαναφερόμενες κατηγορίες παραγωγής, ανέρχονται σε 20.

Ακολουθεί μια συνοπτική περιγραφή των 20 κλάδων, συνοδευόμενη από το είδος της απασχόλησης που περιλαμβάνει κάθε κλάδος.

### **ΤΟΜΕΑΣ Α - ΓΕΩΡΓΙΑ, ΔΑΣΟΚΟΜΙΑ ΚΑΙ ΑΛΙΕΙΑ**

Στον πρώτο κλάδο απασχόλησης του Συστήματος Ταξινόμησης Οικονομικών Δραστηριοτήτων περιλαμβάνεται η εκμετάλλευση των φυτικών και ζωικών φυσικών πόρων. Σε αυτόν, γενικά, υπάγονται οι δραστηριότητες της γεωργίας, της κτηνοτροφίας και της υλοτομίας, δηλαδή η απασχόληση στην καλλιέργεια της γης, στην εκτροφή και αναπαραγωγή ζώων, στην υλοτομία και στην συγκομιδή άλλων φυτών, ζώων ή ζωικών προϊόντων από αγροκτήματα ή από τους φυσικούς τους βιοτόπους.

Οι τομείς απασχόλησης οι οποίοι περιλαμβάνονται σε αυτό τον τομέα είναι οι:

- Φυτική και ζωική παραγωγή, θήρα και συναφείς δραστηριότητες
- Δασοκομία και υλοτομία
- Αλιεία και υδατοκαλλιέργεια

### **ΤΟΜΕΑΣ Β - ΟΡΥΧΕΙΑ ΚΑΙ ΛΑΤΟΜΕΙΑ**

Επόμενος κλάδος απασχόλησης περιλαμβάνει την εξόρυξη των ορυκτών (στερεών, υγρών ή αέριων), ενώ περιλαμβάνονται και συμπληρωματικές δραστηριότητες, οι οποίες στοχεύουν στην προετοιμασία των ακατέργαστων υλικών για την εμπορική

---

<sup>17</sup> ΒΙΚΙΠΑΙΔΕΙΑ, διαθέσιμο στο : <https://el.wikipedia.org>

<sup>18</sup> Σύστημα Ταξινόμησης Οικονομικών Δραστηριοτήτων της Ευρωπαϊκής Ένωσης διαθέσιμο στην ιστοσελίδα της Ευρωπαϊκής Στατιστικής Υπηρεσίας (Eurostat) : [http://ec.europa.eu/eurostat/ramon/nomenclatures/index.cfm?TargetUrl=LST\\_NOM\\_DTL&StrNom=NACE\\_REV2](http://ec.europa.eu/eurostat/ramon/nomenclatures/index.cfm?TargetUrl=LST_NOM_DTL&StrNom=NACE_REV2)

προώθησή τους στην αγορά (π.χ εμπλουτισμός μεταλλευμάτων, υγροποίηση φυσικού αερίου κλπ).

Αναλυτικότερα, οι τομείς απασχόλησης οι οποίοι υπάγονται στον κλάδων των «Ορυχείων και Λατομείων» είναι οι ακόλουθοι:

- Εξόρυξη άνθρακα και λιγνίτη
- Άντληση αργού πετρελαίου και φυσικού αερίου
- Εξόρυξη μεταλλευμάτων
- Λοιπά ορυχεία και λατομεία
- Υποστηρικτικές δραστηριότητες εξόρυξης

### **ΤΟΜΕΑΣ Γ - ΜΕΤΑΠΟΙΗΣΗ**

Γενικά, ο τομέας της «Μεταποίησης» αναφέρεται στην διαφοροποίηση, βελτίωση ή ανακατασκευή των αγαθών, δηλαδή περιλαμβάνει την μετατροπή (φυσική ή χημική) υλικών σε νέα προϊόντα. Τα υλικά που χρησιμοποιούνται στον εν λόγω τομέα για την μεταποίηση είναι τα προϊόντα που παράγονται στον πρωτογενή τομέα. Το αποτέλεσμα της μεταποιητικής διαδικασίας είναι είτε ένα τελικό – έτοιμο προς χρήση- προϊόν, είτε ένα ημιτελές –προς προώθηση για περαιτέρω επεξεργασία – προϊόν. Ωστόσο, λόγω του πολύπλοκου, υποκειμενικού και όχι – πάντοτε - σαφή διαχωρισμού μεταξύ του μεταποιητικού τομέα και των άλλων τομέων του συστήματος ταξινόμησης, ενδέχεται σε ορισμένες περιπτώσεις να είναι δυσδιάκριτη η υπαγωγή ή μη μιας απασχόλησης στον εν λόγω τομέα.

Γενικά, οι κλάδοι απασχόλησης που υπάγονται στον τομέα της μεταποίησης είναι οι:

- Βιομηχανία τροφίμων
- Ποτοποιία
- Παραγωγή προϊόντων καπνού
- Παραγωγή κλωστοϋφαντουργικών υλών
- Κατασκευή ειδών ένδυσης
- Βιομηχανία δέρματος και δερμάτινων ειδών
- Βιομηχανία ξύλου και κατασκευή προϊόντων από ξύλο και φελλό, εκτός από έπιπλα, κατασκευή ειδών καλαθοποιίας και σπαρτοπλεκτικής
- Χαρτοποιία και κατασκευή χάρτινων προϊόντων
- Εκτυπώσεις και αναπαραγωγή προεγγεγραμμένων μέσων
- Παραγωγή οπτάνθρακα και προϊόντων διύλισης πετρελαίου



- Παραγωγή χημικών ουσιών και προϊόντων
- Παραγωγή βασικών φαρμακευτικών προϊόντων και φαρμακευτικών σκευασμάτων
- Κατασκευή προϊόντων από ελαστικό (καουτσούκ) και πλαστικές ύλες
- Παραγωγή άλλων μη μεταλλικών ορυκτών προϊόντων
- Παραγωγή βασικών μετάλλων
- Κατασκευή μεταλλικών προϊόντων, με εξαίρεση τα μηχανήματα και τα είδη εξοπλισμού
- Κατασκευή ηλεκτρονικών υπολογιστών, ηλεκτρονικών και οπτικών προϊόντων
- Κατασκευή ηλεκτρολογικού εξοπλισμού
- Κατασκευή μηχανημάτων και ειδών εξοπλισμού π.δ.κ.α.
- Κατασκευή μηχανοκίνητων οχημάτων, ρυμουλκούμενων και ημιρυμουλκούμενων οχημάτων
- Κατασκευή λοιπού εξοπλισμού μεταφορών
- Κατασκευή επίπλων
- Άλλες μεταποιητικές δραστηριότητες
- Επισκευή και εγκατάσταση μηχανημάτων και εξοπλισμού

#### **ΤΟΜΕΑΣ Δ - ΠΑΡΟΧΗ ΗΛΕΚΤΡΙΚΟΥ ΡΕΥΜΑΤΟΣ, ΦΥΣΙΚΟΥ ΑΕΡΙΟΥ, ΑΤΜΟΥ ΚΑΙ ΚΛΙΜΑΤΙΣΜΟΥ**

Βασικά, στον τομέα αυτό περιλαμβάνεται οι επιχειρήσεις κοινής ωφέλειας (εκτός παροχής ύδατος και επεξεργασίας λυμάτων) όπου δραστηριοποιούνται στην παροχή και διανομή ηλεκτρικής ενέργειας, φυσικού αερίου, ατμού, θερμού ύδατος, μέσω μιας μόνιμης υποδομής (δικτύου) γραμμών, αγωγών και σωληνώσεων.

#### **ΤΟΜΕΑΣ Ε - ΠΑΡΟΧΗ ΝΕΡΟΥ, ΕΠΕΞΕΡΓΑΣΙΑ ΛΥΜΑΤΩΝ, ΔΙΑΧΕΙΡΙΣΗ ΑΠΟΒΛΗΤΩΝ ΚΑΙ ΔΡΑΣΤΗΡΙΟΤΗΤΕΣ ΕΞΥΓΙΑΝΣΗΣ**

Στον τομέα αυτό περιλαμβάνονται οι επιχειρήσεις κοινής ωφέλειας οι οποίες δεν υπάγονται στον προηγούμενο τομέα και ειδικότερα οι δραστηριότητες αναφορικά με τη παροχή νερού και την διαχείριση αποβλήτων διάφορων τύπων (στερεά και μη στερεά, βιομηχανικά και οικιακά). Οι δραστηριότητες αυτές εξειδικεύονται στην:

- Συλλογή, επεξεργασία και παροχή νερού
- Επεξεργασία λυμάτων

- Συλλογή, επεξεργασία και διάθεση αποβλήτων, ανάκτηση υλικών
- Δραστηριότητες εξυγίανσης και άλλες υπηρεσίες για τη διαχείριση αποβλήτων

## **ΤΟΜΕΑΣ ΣΤ - ΚΑΤΑΣΚΕΥΕΣ**

Επόμενος τομέας είναι αυτός των κατασκευών όπου περιλαμβάνονται τόσο οι γενικές όσο και οι εξειδικευμένες κατασκευαστικές δραστηριότητες για κτήρια και έργα, όπως είναι οι κατασκευές ολόκληρων κτηρίων κατοικιών, κτηρίων γραφείων και καταστημάτων, οι αυτοκινητόδρομοι, το υπεραστικό και αστικό οδικό δίκτυο (δρόμοι), οι γέφυρες, οι σήραγγες (τούνελ), οι σιδηροδρομικές γραμμές, τα αεροδρόμια, τα λιμάνια κλπ.

Ο τομέας των Κατασκευών είναι ένας από τους πιο βεβαρυσμένους από την κρίση τομείς απασχόλησης εξ' αιτίας της κάθετης πτώσης της οικονομικής δραστηριότητας σε αυτόν.

Οι κατηγορίες απασχόλησης οι οποίες υπάγονται στον εν λόγω τομέα είναι οι:

- Κατασκευές κτιρίων
- Έργα πολιτικού μηχανικού
- Εξειδικευμένες κατασκευαστικές δραστηριότητες

## **ΤΟΜΕΑΣ Ζ - ΧΟΝΔΡΙΚΟ ΚΑΙ ΛΙΑΝΙΚΟ ΕΜΠΟΡΙΟ, ΕΠΙΣΚΕΥΗ ΜΗΧΑΝΟΚΙΝΗΤΩΝ ΟΧΗΜΑΤΩΝ ΚΑΙ ΜΟΤΟΣΥΚΛΕΤΩΝ**

Αντικείμενο του τομέα του χονδρικού και του λιανικού εμπορίου είναι η πώληση – χωρίς περεταίρω μεταποίησης - κάθε τύπου αγαθών, καθώς και η παροχή υπηρεσιών σχετικών με την πώληση εμπορευμάτων. Το χονδρικό και το λιανικό εμπόριο αποτελούν το τελευταίο στάδιο της διανομής των έτοιμων προϊόντων.

Επιπρόσθετα, στον συγκεκριμένο τομέα περιλαμβάνεται και η επισκευή μηχανοκίνητων οχημάτων και μοτοσυκλετών.

Αναλυτικότερα, το «Χονδρικό εμπόριο» είναι η εκ νέου πώληση καινούριων ή μεταχειρισμένων αγαθών στο επόμενο επίπεδο του Εμπορίου, δηλαδή στις επιχειρήσεις λιανικής πώλησης. Οι κυριότερες μορφές Χονδρικού Εμπορίου είναι :

1. οι νόμιμοι ιδιοκτήτες οι οποίοι έχουν την αποκλειστική κυριότητα του υπό -μετα-πώληση εμπορεύματος
2. οι μεταπωλητές χονδρικής,
3. οι βιομηχανικοί διανομείς,

4. οι εξαγωγείς,

5. οι εισαγωγείς

6. οι ενώσεις συνεταιριστικών αγορών.

Από την άλλη πλευρά, το Λιανικό εμπόριο είναι η τελική πώληση και χωρίς μεταποίηση καινούριων ή μεταχειρισμένων αγαθών στο ευρύ κοινό. Οι περισσότεροι έμποροι λιανικών πωλήσεων διατηρούν την κυριότητα των εμπορευμάτων που πωλούν, εκτός και αν ενεργούν ως πράκτορες για λογαριασμό τρίτου πωλώντας είτε επί παρακαταθήκη, είτε με προμήθεια.

Οι κατηγορίες οι οποίες υπάγονται σε αυτόν τον κλάδο είναι:

- Χονδρικό και λιανικό εμπόριο, επισκευή μηχανοκίνητων οχημάτων και μοτοσυκλετών
- Χονδρικό εμπόριο, εκτός από το εμπόριο μηχανοκίνητων οχημάτων και μοτοσυκλετών
- Λιανικό εμπόριο, εκτός από το εμπόριο μηχανοκίνητων οχημάτων και μοτοσυκλετών

#### **ΤΟΜΕΑΣ Η - ΜΕΤΑΦΟΡΑ ΚΑΙ ΑΠΟΘΗΚΕΥΣΗ**

Ο τομέας αυτός καλύπτει τις δραστηριότητες που σχετίζονται με την μεταφορά επιβατών και εμπορευμάτων καθώς επίσης και τις δραστηριότητες ταχυδρομείων και ταχυμεταφορών (courier).

Οι κατηγορίες που περιλαμβάνει ο κλάδος είναι:

- Χερσαίες μεταφορές και μεταφορές μέσω αγωγών
- Πλωτές μεταφορές
- Αεροπορικές μεταφορές
- Αποθήκευση και υποστηρικτικές προς τη μεταφορά δραστηριότητες
- Ταχυδρομικές και ταχυμεταφορικές δραστηριότητες

#### **ΤΟΜΕΑΣ Θ - ΔΡΑΣΤΗΡΙΟΤΗΤΕΣ ΥΠΗΡΕΣΙΩΝ ΠΑΡΟΧΗΣ ΚΑΤΑΛΥΜΑΤΟΣ ΚΑΙ ΥΠΗΡΕΣΙΩΝ ΕΣΤΙΑΣΗΣ**

Στον τομέα αυτό υπάγεται η παροχή καταλύματος μικρής διάρκειας σε επισκέπτες και άλλους ταξιδιώτες καθώς και η παροχή γευμάτων και ποτών για άμεση κατανάλωση. Αντίθετα, δεν υπάγονται σε αυτόν τον τομέα η παροχή καταλύματος μακράς διάρκειας ως κύριας κατοικίας, η οποία περιλαμβάνεται στις δραστηριότητες

διαχείρισης ακίνητης περιουσίας (Τομέας Λ), καθώς, επίσης, και η προπαρασκευή φαγητών και ποτών τα οποία δεν προορίζονται για άμεση κατανάλωση και πωλούνται μέσω του χονδρικού ή του λιανικού εμπορίου. Η προπαρασκευή αυτών των φαγητών ταξινομείται στη μεταποίηση (Τομέας Γ).

Ειδικότερα, οι κατηγορίες που υπάγονται στον τομέα Θ είναι:

- Καταλύματα
- Δραστηριότητες υπηρεσιών εστίασης

### **ΤΟΜΕΑΣ Ι - ΕΝΗΜΕΡΩΣΗ ΚΑΙ ΕΠΙΚΟΙΝΩΝΙΑ**

Στον τομέα αυτό περιλαμβάνεται οι δραστηριότητες αναφορικά με την παροχή των μέσων μετάδοσης (π.χ δραστηριότητες ραδιοφωνικών και τηλεοπτικών εκπομπών και προγραμμάτων) ή διανομής αυτών των προϊόντων (εκδοτικές δραστηριότητες σε έντυπη, ηλεκτρονική ή ηχογραφημένη μορφή ή σε μορφή προϊόντων πολυμέσων κλπ), την παραγωγή και διανομή προϊόντων ενημέρωσης και πολιτιστικών προϊόντων (π.χ κινηματογραφικές δραστηριότητες, οι ηχογραφήσεις κλπ.) καθώς και τις τεχνολογίες της πληροφορικής, της ενημέρωσης και της διαχείρισης δεδομένων.

Ειδικότερα, οι κατηγορίες δραστηριότητας που υπάγονται στον Τομέα Ι είναι:

- Εκδοτικές δραστηριότητες
- Παραγωγή κινηματογραφικών ταινιών, βίντεο και τηλεοπτικών προγραμμάτων, ηχογραφήσεις και μουσικές εκδόσεις
- Δραστηριότητες προγραμματισμού και ραδιοτηλεοπτικών εκπομπών
- Τηλεπικοινωνίες
- Δραστηριότητες προγραμματισμού ηλεκτρονικών υπολογιστών, παροχής συμβουλών και συναφείς δραστηριότητες
- Δραστηριότητες υπηρεσιών πληροφορίας

### **ΤΟΜΕΑΣ Κ - ΧΡΗΜΑΤΟΠΙΣΤΩΤΙΚΕΣ ΚΑΙ ΑΣΦΑΛΙΣΤΙΚΕΣ ΔΡΑΣΤΗΡΙΟΤΗΤΕΣ**

Οι χρηματοπιστωτικές υπηρεσίες όπως ασφάλιση, αντασφάλιση, συνταξιοδοτικά ταμεία, καθώς και υποστηρικτικές δραστηριότητες των χρηματοπιστωτικών υπηρεσιών, αποτελούν το αντικείμενο του Τομέα Κ.

Πιο συγκεκριμένα, οι δραστηριότητες που υπάγονται στον τομέα απασχόλησης των Χρηματοπιστωτικών και Ασφαλιστικών Δραστηριοτήτων είναι οι ακόλουθες:

- Δραστηριότητες χρηματοπιστωτικών υπηρεσιών, με εξαίρεση τις ασφαλιστικές δραστηριότητες και τα συνταξιοδοτικά ταμεία
- Ασφαλιστικά, αντασφαλιστικά και συνταξιοδοτικά ταμεία, εκτός από την υποχρεωτική κοινωνική ασφάλιση
- Δραστηριότητες συναφείς προς τις χρηματοπιστωτικές υπηρεσίες και τις ασφαλιστικές δραστηριότητες

#### **ΤΟΜΕΑΣ Λ - ΔΙΑΧΕΙΡΙΣΗ ΑΚΙΝΗΤΗΣ ΠΕΡΙΟΥΣΙΑΣ**

Στον τομέα της Διαχείρισης Ακίνητης Περιουσίας υπάγονται οι επιχειρηματικές δραστηριότητες σχετιζόμενες με την εκμίσθωση, πρακτόρευση και μεσιτεία (όπως π.χ η πώληση ή αγορά ακίνητης περιουσίας, η ενοικίαση ακίνητης περιουσίας, η εκτίμηση της ακίνητης περιουσίας κλπ).

#### **ΤΟΜΕΑΣ Μ - ΕΠΑΓΓΕΛΜΑΤΙΚΕΣ, ΕΠΙΣΤΗΜΟΝΙΚΕΣ ΚΑΙ ΤΕΧΝΙΚΕΣ ΔΡΑΣΤΗΡΙΟΤΗΤΕΣ**

Στον τομέα αυτό υπάγονται οι εξειδικευμένες επαγγελματικές, επιστημονικές και τεχνικές δραστηριότητες, οι οποίες απαιτούν υψηλό βαθμό εκπαίδευσης και παρέχουν στους χρήστες ειδικευμένες γνώσεις και δεξιότητες, όπως :

- Νομικές και λογιστικές δραστηριότητες
- Δραστηριότητες κεντρικών γραφείων - δραστηριότητες παροχής συμβουλών διαχείρισης
- Αρχιτεκτονικές δραστηριότητες και δραστηριότητες μηχανικών• τεχνικές δοκιμές και αναλύσεις
- Επιστημονική έρευνα και ανάπτυξη
- Διαφήμιση και έρευνα αγοράς
- Κτηνιατρικές δραστηριότητες κλπ.

#### **ΤΟΜΕΑΣ Ν - ΔΙΟΙΚΗΤΙΚΕΣ ΚΑΙ ΥΠΟΣΤΗΡΙΚΤΙΚΕΣ ΔΡΑΣΤΗΡΙΟΤΗΤΕΣ**

Ο 13<sup>ος</sup> τομέας απασχόλησης αναφέρεται σε υποστηρικτικές δραστηριότητες της γενικότερης επιχειρηματικότητας, οι οποίες όμως ως σκοπό δεν έχουν την μεταβίβαση ειδικευμένων γνώσεων. Τέτοιες δραστηριότητες είναι οι:

- Δραστηριότητες ενοικίασης και εκμίσθωσης
- Δραστηριότητες απασχόλησης

- Δραστηριότητες ταξιδιωτικών πρακτορείων, γραφείων οργανωμένων ταξιδιών και υπηρεσιών κρατήσεων και συναφείς δραστηριότητες
- Δραστηριότητες παροχής προστασίας και έρευνας
- Δραστηριότητες παροχής υπηρεσιών σε κτίρια και εξωτερικούς χώρους
- Διοικητικές δραστηριότητες γραφείου, γραμματειακή υποστήριξη και άλλες δραστηριότητες παροχής υποστήριξης προς τις επιχειρήσεις

### **ΤΟΜΕΑΣ Ξ - ΔΗΜΟΣΙΑ ΔΙΟΙΚΗΣΗ ΚΑΙ ΑΜΥΝΑ. ΥΠΟΧΡΕΩΤΙΚΗ ΚΟΙΝΩΝΙΚΗ ΑΣΦΑΛΙΣΗ**

Ο τομέας της Δημόσιας Διοίκησης και Άμυνας υπάγονται, κατά βάση, οι κυβερνητικές δραστηριότητες οι οποίες εκτελούνται από τις Δημόσιες Υπηρεσίες και Επιχειρήσεις σε κλάδους απασχόλησης όπως είναι οι δικαστικές υπηρεσίες, οι νομοθετικές δραστηριότητες, οι φορολογικές υπηρεσίες, η εθνική άμυνα, η δημόσια τάξη και ασφάλεια, οι υπηρεσίες μετανάστευσης κλπ. Επιπρόσθετα, στον τομέα αυτό περιλαμβάνονται οι δραστηριότητες υποχρεωτικής κοινωνικής ασφάλισης.

Ωστόσο, οι δραστηριότητες, οι οποίες περιγράφηκαν παραπάνω, μπορεί να εκτελούνται και από μη-κυβερνητικές μονάδες.

### **ΤΟΜΕΑΣ Ο - ΕΚΠΑΙΔΕΥΣΗ**

Στον τομέα αυτό περιλαμβάνονται όλα τα επίπεδα και οι μορφές εκπαίδευσης, όπως η εκπαίδευση που παρέχεται από το παραδοσιακό σχολικό σύστημα στα διαφορετικά επίπεδά του, η εκπαίδευση ενηλίκων, τα προγράμματα εκπαίδευσης κατά του αναλφαριθμητισμού, οι στρατιωτικές σχολές και ακαδημίες, οι αθλητικές σχολές κλπ. Ο τομέας περιλαμβάνει τόσο τη δημόσια, όσο και την ιδιωτική εκπαίδευση.

### **ΤΟΜΕΑΣ Π - ΔΡΑΣΤΗΡΙΟΤΗΤΕΣ ΣΧΕΤΙΚΕΣ ΜΕ ΤΗΝ ΑΝΘΡΩΠΙΝΗ ΥΓΕΙΑ ΚΑΙ ΤΗΝ ΚΟΙΝΩΝΙΚΗ ΜΕΡΙΜΝΑ**

Στον τομέα αυτό υπάγονται όσοι απασχολούνται σε δραστηριότητες αναφορικά με την υγεία και την κοινωνική μέριμνα, όπως οι υπηρεσίες που παρέχονται από εκπαιδευμένους επαγγελματίες ιατρούς εντός ή εκτός νοσοκομείων, οι υπηρεσίες περίθαλψης, καθώς και οι υπηρεσίες κοινωνικής μέριμνας στις οποίες δεν υπάρχει καμία ανάμειξη των επαγγελματιών της υγείας.

Ειδικότερα οι δραστηριότητες που περιλαμβάνονται σε αυτόν τον κλάδο διακρίνονται σε:

- Δραστηριότητες ανθρώπινης υγείας
- Δραστηριότητες βοήθειας κατ' οίκον
- Δραστηριότητες κοινωνικής μέριμνας χωρίς παροχή καταλύματος

#### **ΤΟΜΕΑΣ Ρ - ΤΕΧΝΕΣ, ΔΙΑΣΚΕΔΑΣΗ ΚΑΙ ΨΥΧΑΓΩΓΙΑ**

Στον τομέα αυτό υπάγονται οι δραστηριότητες οι οποίες σκοπεύουν σε ποικίλα πολιτιστικά, ψυχαγωγικά και δημιουργικά ενδιαφέροντα για το ευρύ κοινό (π.χ ζωντανές παραστάσεις, μουσεία, τυχερά παιχνίδια, αθλητικές δραστηριότητες κλπ)

#### **ΤΟΜΕΑΣ Σ - ΑΛΛΕΣ ΔΡΑΣΤΗΡΙΟΤΗΤΕΣ ΠΑΡΟΧΗΣ ΥΠΗΡΕΣΙΩΝ**

Ο τομέας αυτός απασχόλησης χαρακτηρίζεται ως μια υπολειπόμενη κατηγορία η οποία περιλαμβάνει δραστηριότητες οι οποίες δεν καλύπτονται από κάποιον άλλο κλάδο απασχόλησης. Ενδεικτικά σε αυτόν τον κλάδο υπάγονται οργανώσεις με μέλη, επιχειρήσεις για επισκευή ηλεκτρονικών υπολογιστών και ειδών προσωπικής και οικιακής χρήσης κλπ.

#### **ΤΟΜΕΑΣ Τ - ΔΡΑΣΤΗΡΙΟΤΗΤΕΣ ΝΟΙΚΟΚΥΡΙΩΝ ΩΣ ΕΡΓΟΔΟΤΩΝ - ΜΗ ΔΙΑΦΟΡΟΠΟΙΗΜΕΝΕΣ ΔΡΑΣΤΗΡΙΟΤΗΤΕΣ ΝΟΙΚΟΚΥΡΙΩΝ, ΠΟΥ ΑΦΟΡΟΥΝ ΤΗΝ ΠΑΡΑΓΩΓΗ ΑΓΑΘΩΝ -ΚΑΙ ΥΠΗΡΕΣΙΩΝ- ΓΙΑ ΙΔΙΑ ΧΡΗΣΗ**

Στην τάξη αυτή περιλαμβάνονται οι δραστηριότητες νοικοκυριών, δηλαδή οι εργοδότες που απασχολούν οικιακό προσωπικό, όπως είναι οι οικιακοί βοηθοί (υπηρετικό προσωπικό), οι μάγειροι, οι τραπεζοκόμοι (σερβιτόροι), οι προσωπικοί υπηρέτες (καμαριέροι/ες), οι οικονόμοι (αρχιυπηρέτες), οι πλύντες-πλύστρες, οι κηπουροί, οι φύλακες εισόδων, οι ιπποκόμοι (σταβλίτες), οι οδηγοί, οι επιστάτες, οι παιδαγωγοί (γκουβερνάντες), οι οικιακοί φύλακες νηπίων (μπέμπι-σίτερ, babysitters), οι δάσκαλοι κατ' οίκον, οι γραμματείς κλπ.

#### **ΤΟΜΕΑΣ Υ - ΔΡΑΣΤΗΡΙΟΤΗΤΕΣ ΕΤΕΡΟΔΙΚΩΝ ΟΡΓΑΝΙΣΜΩΝ ΚΑΙ ΦΟΡΕΩΝ**

Στον τελευταίο τομέα απασχόλησης περιλαμβάνονται οι δραστηριότητες διεθνών οργανισμών, όπως είναι τα Ηνωμένα Έθνη και οι εξειδικευμένες υπηρεσίες του συστήματος των Ηνωμένων Εθνών, το Διεθνές Νομισματικό Ταμείο (ΔΝΤ/IMF), η Παγκόσμια Τράπεζα (WB), ο Οργανισμός Οικονομικής Συνεργασίας και Ανάπτυξης

(ΟΟΣΑ/ΟΕCD) κλπ., καθώς και οι δραστηριότητες διπλωματικών και προξενικών αποστολών.



## ΚΕΦΑΛΑΙΟ 3 - ΑΝΕΡΓΙΑ

### 3.1 Ορισμός της ανεργίας

Για να ταυτοποιηθεί εννοιολογικά το φαινόμενο της ανεργίας και, ως εκ τούτου, να οριστεί και ποιος θεωρείται ως άνεργος, απαιτείται να απαντηθούν δύο απλές, αλλά, ουσιαστικές ερωτήσεις. Η πρώτη ερώτηση η οποία πρέπει να απαντηθεί είναι αν ένα άτομο καταλαμβάνει ή όχι μια εργασία, δηλαδή αν ένα άτομο απασχολείται επαγγελματικά σε κάποια δραστηριότητα. Η δεύτερη ερώτηση η οποία θα πρέπει να απαντηθεί αναφέρεται στα άτομα τα οποία δεν απασχολούνται/καταλαμβάνουν μια εργασία και στο γεγονός του κατά πόσο αυτά τα άτομα επιθυμούν και αναζητούν να βρουν μια επαγγελματική απασχόληση.

Συνοπτικά, λοιπόν οι ερωτήσεις είναι:

1. «ένα πρόσωπο καταλαμβάνει ή όχι μια εργασία;»
2. «ένα πρόσωπο το οποίο δεν καταλαμβάνει μια εργασία, αναζητεί να βρει μια εργασία ή όχι;»

Οι απαντήσεις οι οποίες θα δοθούν στις δύο αυτές ερωτήσεις έχουν ως αποτέλεσμα να κατατάσσουν τον γενικό πληθυσμό μιας οικονομίας σε τρεις κατηγορίες:

A. Στον ενεργό πληθυσμό:

Η πρώτη κατηγορία πληθυσμού περιλαμβάνει εκείνα τα άτομα όπου στην πρώτη ερώτηση απαντώνται με το «ΝΑΙ», δηλαδή είναι το μέρος εκείνο του πληθυσμού το οποίο καταλαμβάνει μια θέση εργασία καθώς απασχολούνται σε μόνιμη βάση σε κάποια παραγωγική δραστηριότητα.

B. Στον μη ενεργό πληθυσμό:

Στην δεύτερη κατηγορία πληθυσμού κατατάσσονται εκείνα τα άτομα για τα οποία και στις δύο ερωτήσεις η απάντηση είναι «ΟΧΙ», δηλαδή ούτε καταλαμβάνουν μία θέση απασχόλησης, αλλά και ούτε επιθυμούν να βρουν μια θέση εργασίας, γι' αυτό και δεν αναζητούν κάτι σχετικό. Σε αυτό το κομμάτι του πληθυσμού, συνήθως, υπάγονται οι συνταξιούχοι, οι ανάπηροι οι οποίοι έχουν σοβαρά προβλήματα υγείας με αποτέλεσμα να αδυνατούν να εργασθούν, οι νοικοκυρές οι οποίες ασχολούνται με τα οικιακά του σπιτιού τους και τα παιδιά.

Γ. Στον άνεργο πληθυσμό:

Τέλος, στην Τρίτη κατηγορία περιλαμβάνονται εκείνα τα άτομα τα οποία στην πρώτη ερώτηση απαντούν «ΟΧΙ», αλλά στην δεύτερη ερώτηση απαντούν «ΝΑΙ». Δηλαδή, με απλά λόγια, είναι το μέρος εκείνο του πληθυσμού μιας χώρας το οποίο δεν καταλαμβάνει μία θέση απασχόλησης, ωστόσο αγωνιά και, συνεχώς, αναζητεί κάπου να εργαστεί.

Το σύνολο των ατόμων των παραπάνω τριών κατηγοριών αποτελεί το σύνολο του πληθυσμού μιας περιοχής ή μια χώρας. Από αυτό το σύνολο του πληθυσμού μιας χώρας, η οικονομική επιστήμη κατατάσσει την δεύτερη κατηγορία ατόμων στην κατηγορία των ανέργων. Δηλαδή, ως άνεργος θεωρείται το άτομο εκείνο το οποίο ενώ είναι ικανό και πρόθυμο να καταλάβει μια εργασία, εντούτοις δεν έχουν ευοδώσει οι προσπάθειες του γι αυτό. Έτσι, η κατάσταση κατά την οποία τα άτομα επιθυμούν να καταλάβουν μια εργασία χωρίς αποτέλεσμα ονομάζεται «Ανεργία».

Το φαινόμενο της Ανεργίας εξετάζεται ως ποσοστό (επί τοις εκατό) το οποίο ορίζεται από το ηλικίο των ανέργων προς το συνολικό εργατικό δυναμικό μιας χώρας ή μιας περιοχής. Το εργατικό δυναμικό -της χώρας ή της περιοχής- είναι το άθροισμα των ανέργων και των απασχολούμενων στην, υπό εξέταση, περιοχή, ή με μαθηματικούς όρους:

$$\text{Εργατικό δυναμικό (L)} = \text{Απασχόληση (E)} + \text{Ανεργία (U)} \quad (1)$$

Έτσι, όπως ειπώθηκε και παραπάνω, η ανεργία η οποία εκφράζεται ως ποσοστό υπολογίζεται ως ακολούθως:

$$\text{Ποσοστό ανεργίας (U \%)} = \text{Ανεργία (U)} / \text{εργατικό δυναμικό (L)}$$

ή διαφορετικά με την χρήση της παραπάνω (1) ισότητας:

$$\text{Ποσοστό ανεργίας (U \%)} = \text{Ανεργία (U)} / (\text{Απασχόληση (E)} + \text{Ανεργία (U)})$$

Από τα παραπάνω προκύπτει ότι ο υπολογισμός της ανεργίας σε μια χώρα ή περιοχή είναι σχετικά απλός και εύκολος. Ωστόσο, στην πραγματικότητα, ο προσδιορισμός των ανέργων και κατ' επέκταση της ανεργίας δεν είναι ούτε τόσο απλός, ούτε τόσο εύκολος εξ' αιτίας του γεγονότος ότι, συνήθως, μεγάλα τμήματα του πληθυσμού βρίσκονται σε μια ενδιάμεση κατάσταση μεταξύ της εργασίας, του ανενεργού πληθυσμού και της ανεργίας.

Σε γενικές γραμμές, η ανεργία αποτελεί ένα σύγχρονο, σύνηθες και σημαντικό οικονομικό φαινόμενο με πολλαπλές αρνητικές επιδράσεις (βλ. και επόμενες ενότητες) τόσο στα άτομα, μεμονωμένα, όσο και στην κοινωνία, γενικότερα, συμβάλλοντας ουσιαστικά στην πτώση του βιοτικού τους επιπέδου, στην κοινωνική και πολιτική

περιθωριοποίηση και – πολλές φορές – στην δημιουργία αρνητικών ψυχολογικών καταστάσεων και ασθενειών.

### **3.2. Αίτια ανεργίας**

Μια πληθώρα οικονομολόγων και άλλων επιστημόνων έχει δραστηριοποιηθεί στην προσπάθεια αποτύπωσης και εξήγησης των αιτιών οι οποίες δημιουργούν και ευνοούν τις συνθήκες εμφάνισης του φαινομένου της ανεργίας. Και αυτή η δραστηριοποίηση είναι συνεχής και σημαντική εξ' αιτίας των σοβαρών οικονομικών και κοινωνικών αρνητικών επιδράσεων που έχει η ανεργία στο οικονομικό, κοινωνικό, πνευματικό και ψυχικό περιβάλλον μιας χώρας. Έτσι, οι ερμηνείες οι οποίες δόθηκαν ως αίτια εμφάνισης της ανεργίας, άλλες φορές έχουν τις ρίζες τους σε εξωγενείς – σε σχέση με τον άνεργο και την οικονομία- παράγοντες, ενώ άλλες φορές οφείλονται σε εσωτερικούς παράγοντες του ατόμου που είναι άνεργο. Ως εξωγενείς παράγοντες έχουν αποτυπωθεί οι δημογραφικές αλλαγές, η τεχνολογική πρόοδος και αλλαγές στην παραγωγή, ο ανταγωνισμός με τρίτες χώρες κλπ, ενώ ως εσωτερικοί παράγοντες είναι η ίδια η συμπεριφορά των ανέργων.

Σε αυτήν την ενότητα θα παρουσιαστούν οι παράγοντες εκείνοι οι οποίοι ευνόησαν την έντονη εμφάνιση της ανεργίας στην Ελλάδα. Πιο συγκεκριμένα, τα αίτια που έχουν οδηγήσει σε υψηλά ποσοστά Ανεργίας στην χώρα μας είναι τα ακόλουθα:

- **Η οικονομική κρίση**

Πέρα από κάθε αμφιβολία, ως βασικότερο αίτιο δημιουργίας των υψηλών ποσοστών Ανεργίας στην Ελλάδα είναι η παγκόσμια οικονομική κρίση στα τέλη της περασμένης δεκαετίας. Η κρίση η οποία ξεκίνησε από τα μέσα του 2006 από τις Η.Π.Α και κορυφώθηκε κατά το 2008 πλήττοντας ολόκληρο τον χρηματοοικονομικό κόσμο, επηρέασε αρνητικά και ισχυρά όλα τα οικονομικά μεγέθη της Ελλάδας, με αποκορύφωμα, ίσως, τα ποσοστά ανέργων τα οποία δημιούργησε. Τα τρωτά σημεία του χρηματοπιστωτικού συστήματος της χώρας μας σε συνδυασμό με την ραγδαία πτώση των επενδύσεων και της ανταγωνιστικότητας της οδήγησε την Ελλάδα μια έντονη και μακρόχρονη υφεσιακή περίοδο. Έτσι, η αναπόφευκτη πτώση της παραγωγικής δραστηριότητας συνέτεινε στην πτώση του ΑΕΠ, στον μηδενισμό των χρηματοδοτήσεων και συνεπώς στο κλείσιμο πολλών επιχειρήσεων και στην εκτόξευση των ποσοστών της ανεργίας.

- **Ελλιπής επαγγελματικός προσανατολισμός**

Ο σχολικός επαγγελματικός προσανατολισμός έτσι όπως έχει διαμορφωθεί μέσα στο ελληνικό εκπαιδευτικό σύστημα διακρίνεται από το ελλιπές και αναχρονιστικό του επίπεδο σε κάθε βαθμίδα εκπαίδευσης. Έτσι, αντί να εφοδιάζει τους νέους με σαφείς, σφαιρικές και πλήρεις συμβουλές για τον τρόπο με τον οποίο θα πρέπει να σχεδιάζουν το μέλλον και τις φιλοδοξίες και να επιλέγουν την απασχόληση στην οποία θα ήθελαν να επικεντρωθούν, αντίθετα, συνεχίζει να κατευθύνει τους νέους σε δραστηριότητες υψηλής, μεν, αλλά κορεσμένης επαγγελματικά, δε, μόρφωσης.

- **Αύξηση εργατικού δυναμικού**

Η αύξηση του εργατικού δυναμικού σε μια χώρα ισοδυναμεί με αύξηση της προσφοράς εργασίας. Ωστόσο εάν η αύξηση αυτή δεν συνοδεύεται από μια αντίστοιχη αύξηση στην ζήτηση εργασίας τότε η ανισορροπία που δημιουργείται έχει ως αποτέλεσμα την εμφάνιση του φαινομένου της ανεργίας καθώς δεν μπορούν να απορροφηθούν όλοι οι πρόθυμοι για απασχόληση σε εργασίες.

Στην προκειμένη περίπτωση, μια τέτοια κατάσταση έχει δημιουργηθεί στην Ελλάδα κατά το τελευταίο αιώνα μέσα από δύο αλληπάλληλες καταστάσεις. Η πρώτη προήλθε από την εισροή στην παραγωγική διαδικασία των γυναικών, οι οποίες μέχρι και τα μέσα της δεκαετίας του εβδομήντα στην συντριπτική πλειοψηφία τους απασχολούνταν αποκλειστικά με την ανατροφή των παιδιών τους και τα οικιακά των σπιτιών τους. Ωστόσο, ιδιαίτερα κατά την δεκαετία του 1980 και έπειτα, η ραγδαία εισαγωγή των γυναικών στην παραγωγική διαδικασία οδήγησε στην αύξηση του συνόλου του εργατικού δυναμικού της προσφοράς της εργασίας, αυξάνοντας παράλληλα και τα ποσοστά ανεργίας<sup>19</sup>.

Επικουρικά σε αυτή την κατάσταση, από τις αρχές του 1990 και έπειτα ήρθε να αυξήσει ακόμα περισσότερο το εργατικό δυναμικό της Ελλάδας η αθρόα εισροή οικονομικών μεταναστών. Η γεωγραφική θέση της Ελλάδας, η οποία αποτελεί γεωγραφικό κόμβο και πύλη εισόδου προς την Ευρώπη για τους (οικονομικούς) μετανάστες από τις επιβαρυμένες οικονομικά και πολιτικά περιοχές των Βαλκανίων, της Ασίας και της Αφρικής, οδήγησε στην ανάπτυξη ενός τεράστιου κύματος μετανάστευσης προς την χώρα μας. Έτσι, αυτή η κατάσταση σε συνδυασμό και με τα ανεπαρκή μέτρα ελέγχου εισόδου στην (περισσότερες φορές παράνομη και αδήλωτη)

---

<sup>19</sup> Λυμπεράκη, Α., 2005, «Γυναίκες στο Νέο Τοπίο Απασχόλησης: παλιές προκαταλήψεις και σύγχρονα διλήμματα», περιοδικό ΕΡΓΑΣΙΑ

απασχόληση, οδήγησαν στην δημιουργία ημεδαπών ανέργων

- **Τεχνολογική ανάπτυξη**

Η τεχνολογική εξέλιξη η οποία -ειδικότερα κατά τις τελευταίες δεκαετίες- είναι ραγδαία έχει συντελέσει σε σημαντικό βαθμό στην υποκατάσταση των εργατικών χεριών από μηχανήματα και εργαλεία υψηλότερης αποδοτικότητας, μεγαλύτερης παραγωγικότητας και χαμηλότερου λειτουργικού κόστους. Έτσι, παρά την δημιουργία νέων εξειδικευμένων θέσεων εργασίας για την κατασκευή, συντήρηση και λειτουργία αυτών των νέων μηχανημάτων και τεχνικών, αλλά και την αύξηση της παραγωγής εξ' αιτίας αυτών των νέων μεθόδων, οι θέσεις εργασίες οι οποίες, τελικά, χάθηκαν λόγω της υποκατάστασης τους από την χρήση των μηχανημάτων είναι πολλαπλάσιες. Αποτέλεσμα αυτής της κατάστασης είναι από την μία να υπάρχει μια νέα κατηγορία εργαζομένων υψηλής εξειδίκευσης (αλλά μικρό σε ποσοστό επί του συνολικού εργατικού δυναμικού), γνώσεων και δεξιοτήτων και από την άλλη πλευρά να υπάρχουν οι εργαζόμενοι οι οποίοι απασχολούνταν σύμφωνα με τις παλαιές, ξεπερασμένες και δυσλειτουργικές μεθόδους παραγωγής οι οποίοι σταδιακά περιθωριοποιούνται και –αναγκαστικά στο τέλος - εγκαταλείπουν την εργασία (αλλά μεγάλο ως ποσοστό επί του εργατικού δυναμικού).

Η κατάσταση αυτή αποτυπώθηκε εκτενέστερα και διεξοδικά από τον P. Krugman (Krugman, 1994)<sup>20</sup> όπου στην μελέτη του με τίτλο «Past and Prospective Causes of High Unemployment» ανέλυσε τον τρόπο με τον οποίο η τεχνολογική εξέλιξη οδήγησε στην αύξηση της ζήτησης εργασίας υψηλών δεξιοτήτων και στην ταυτόχρονη μείωση ζήτησης εργαζομένων με χαμηλές τεχνολογικές δεξιότητες.

- **Εξαγωγή επιχειρηματικών δραστηριοτήτων σε περιοχές / κράτη με φθηνότερο εργατικό δυναμικό και ευνοϊκότερο φορολογικό σύστημα**

Οι ελληνικές βιομηχανικές επιχειρήσεις (κυρίως από τους κλάδους της μεταποίησης και των τροφίμων), εκμεταλλευόμενες τις συνθήκες κατάρρευσης των γειτονικών κομμουνιστικών καθεστώτων και της παγκόσμιας ελευθερίας στην μεταφορά κεφαλαίων οι οποίες επικράτησαν κατά τα τελευταία εικοσιπέντε χρόνια, ακολούθησαν μια έντονη πολιτική μεταφοράς των δραστηριοτήτων τους προς τις γειτονικές χώρες των Βαλκανίων, όπως είναι η Βουλγαρία, η Αλβανία, τα Σκόπια, η Ρουμανία και η Τουρκία. Οι λόγοι οι οποίοι ώθησαν προς αυτή την κατεύθυνση είναι:

---

<sup>20</sup> Krugman, P., 1994, «Past and Prospective Causes of High Unemployment», Economic Review.

1. χαμηλό επίπεδο μισθών και άρα κόστος εργασίας
2. ταχύτατη ρυθμοί ανάπτυξης των γειτονικών οικονομιών
3. βελτίωση υποδομών μέσω εκτέλεση μεγάλων κατασκευαστικών και αναπτυξιακών έργων
4. αύξηση της ιδιωτικής κατανάλωσης
5. φθηνότερες πρώτες ύλες
6. απελευθέρωση της κίνησης κεφαλαίων προς αυτές τις χώρες
7. ευνοϊκότερο φορολογικό σύστημα
8. χαμηλότερες ασφαλιστικές υποχρεώσεις

Η μεταφορά των παραγωγικών δραστηριοτήτων σε άλλες χώρες, όπως ήταν φυσικό, οδήγησε στην μείωση των επιχειρήσεων στην Ελλάδα και στην πτώση της ζήτησης εργασίας από τις εγχώριες επιχειρήσεις. Ιδιαίτερα εμφανές είναι το πρόβλημα ανεργίας που παρατηρείται στις περιοχές της Βορείου Ελλάδος όπου λόγω της γειννίας τους με τις προαναφερόμενες Βαλκανικές χώρες αποτέλεσαν ισχυρό κίνητρο για τις ντόπιες επιχειρήσεις να εξάγουν τις δραστηριότητες τους σε αυτές.

### **3.3 Είδη ανεργίας**

#### **Ανεργία τριβής (frictional unemployment)**

Η «ανεργία τριβής» έχει τις ρίζες της στην κόπωση που εμφανίζουν οικονομίες κατά την συνεχή δραστηριοποίηση τους καθώς και στην συνεχή προσπάθεια των ατόμων για εξεύρεση καλύτερων συνθηκών εργασίας ή στην προσπάθεια των ατόμων να απασχοληθούν σε τομείς τους οποίους πιστεύουν ότι τους ικανοποιούν περισσότερο.

Από την μία πλευρά, οι συνεχείς ανακατατάξεις («τριβές») μέσα στην οικονομία οδηγούν στην μεταβολή των επιχειρηματικών και εργασιακών συνθηκών και στο παράλληλο - ταυτόχρονο κλείσιμο υφιστάμενων επιχειρήσεων και ίδρυση νέων δραστηριοτήτων. Έτσι «σύγχρονες» πρακτικές απαρχαιώνονται και ξεπερνιούνται και στην θέση τους αναπτύσσονται νέες διαφορετικές μορφές επιχειρηματικής πρακτικής και απασχόλησης. Η μετάβαση από την μια κατάσταση στην άλλη, η οποία συνοδεύεται από παύση της λειτουργίας υφιστάμενων επιχειρήσεων και έναρξη λειτουργίας νέων, έχει ως αποτέλεσμα να μεσολαβεί ένα διάστημα στο οποίο οι

εργαζόμενοι να μένουν χωρίς απασχόληση.

Από την άλλη, υπάρχει η επιθυμία των εργαζομένων να μην παραμένουν σταθεροί σε συγκεκριμένους τομείς απασχόλησης και σε συγκεκριμένες επιχειρήσεις, αλλά, αντίθετα, διακρίνονται από μια συνεχή κινητικότητα και αναζήτηση. Τα κριτήρια της αναζήτησης αυτής είναι είτε οικονομικά, είτε γεωγραφικά, είτε, ακόμα, και εγωκεντρικά. Με άλλα λόγια οι εργαζόμενοι μετακινούνται από επιχείρηση σε επιχείρηση, από πόλη σε πόλη ή ακόμα και από χώρα σε χώρα σκοπεύοντας να επιτύχουν καλύτερες συνθήκες εργασίας, καλύτερους μισθούς ή καλύτερες θέσεις απασχόλησης. Όσο μεγαλύτερη είναι αυτή η κινητικότητα, τόσο μεγαλύτερο είναι και το ποσοστό ανεργίας που δημιουργείτε λόγω της μετάβασης των εργαζομένων από τον ενεργό στον ανενεργό πληθυσμό.

Επιπρόσθετα, υπάρχουν άτομα τα οποία λόγω της εκπαιδευτικής τους εξειδίκευσης (π.χ απόφοιτοι τεχνικών σχολών ή πανεπιστημίων) δεν δέχονται να ασχοληθούν σε κάτι διαφορετικό από το αντικείμενο στο οποίο εκπαιδεύτηκαν, με αποτέλεσμα να προτιμούν να δηλώνουν το εαυτό τους ως άνεργο, παρότι τους προσφέρονται θέσεις εργασίας σε διαφορετικούς ή «κατώτερους» τομείς απασχόλησης.

Σε γενικές γραμμές, η ανεργία τριβής, ως «ηθελημένη» ανεργία, κάνει την εμφάνιση της σε συνθήκες πλήρους απασχόλησης της οικονομίας, καθώς μόνο σε τέτοιες συνθήκες οι εργαζόμενοι σκέφτονται ιδιαίτερα να βελτιώσουν την οικονομική και εργασιακή τους θέση, για αυτό ακριβώς το λόγο, η ανεργία τριβής νοείται ως μια «ακατανόητη» ύπαρξη ανεργίας.

### **Εποχιακή ανεργία (seasonal unemployment)**

Η «Εποχιακή ανεργία» δημιουργείται λόγω σημαντικών μεταβολών που παρουσιάζονται στην ζήτηση εργασίας μέσα στο διάστημα του έτους, το οποίο έχει ως αποτέλεσμα η ζήτηση για εργαζόμενους σε ένα κλάδο απασχόλησης να αυξάνεται απότομα σε συγκεκριμένες εποχές του χρόνου και αντίστοιχα να μειώνεται απότομα σε άλλες εποχές του χρόνου. Χαρακτηριστικό παράδειγμα τέτοιου είδους ανεργίας στην Ελλάδα αποτελεί ο ξενοδοχειακός και τουριστικός τομέας απασχόλησης όπου κατά τους καλοκαιρινούς μήνες η ζήτηση εργασίας «απογειώνεται», ενώ κατά τους χειμερινούς μήνες η ζήτηση εργασίας από τις επιχειρήσεις του τομέα είναι σχεδόν

μηδενική.

### **Τεχνολογική ανεργία (technological unemployment)**

Η ανάπτυξη της βιομηχανίας και των σύγχρονων τεχνολογικών μεθόδων παραγωγής έχει ως βασικό αντίκτυπο, πέρα από την μείωση του κόστους και των χρόνων παραγωγής, την αντικατάσταση των «εργατικών χεριών» από μηχανήματα. Έτσι, παρότι οι νέες μέθοδοι παραγωγής δημιουργούν νέες εξειδικευμένες θέσεις απασχόλησης, οι πολλαπλάσια μειωμένοι «εργατικοί» πόροι οι οποίοι απαιτούνται σε αυτούς τους σύγχρονους τρόπους παραγωγής, οδηγούν στην απώλεια περισσότερων θέσεων εργασίας (σε σχέση με τις νέες που δημιουργούνται), και άρα στην εμφάνιση του φαινομένου της ανεργίας. Η ανεργία η οποία οφείλεται στα παραπάνω περιγραφόμενα είναι γνωστή ως «Τεχνολογική ανεργία»

### **Διαρθρωτική ή χρόνια ανεργία (structural unemployment)**

Η «Διαρθρωτική ανεργία» σχετίζεται με το παραπάνω είδος ανεργίας (Τεχνολογική), απλά διερευνά το φαινόμενο από άλλη οπτική γωνία. Έτσι, σύμφωνα με αυτού του είδους την ανεργία, ενώ υπάρχουν διαθέσιμες θέσεις εργασίας οι οποίες έχουν προκύψει από τις νέες μεθόδους παραγωγής, ωστόσο δεν υπάρχει αρκετός αριθμός εξειδικευμένων ατόμων για να καλύψει αυτές τις νέες θέσεις και τα νέα επαγγέλματα. Η αντιμετώπιση αυτού του είδους της ανεργίας, φυσικά, μπορεί να προκύψει μόνο μέσω της επανεκπαίδευσης των «ανειδίκευτων» ανέργων, ώστε να αποκτήσουν τα προσόντα εκείνα που απαιτούνται για την κάλυψη των νέων επαγγελμάτων.

### **Κυκλική ανεργία**

Η «κυκλική ανεργία» έχει τις ρίζες της στις διάφορες φάσεις από τις οποίες περνά η οικονομία μιας χώρας κατά την διάρκεια του οικονομικού κύκλου. Όταν μια οικονομία περνά από την φάση της ανάπτυξης στην φάση της ύφεσης, τότε, αντίστοιχα, η παραγωγική δραστηριότητα μειώνεται. Αντίστροφα, όταν η οικονομία περνά από την φάση της ύφεσης σε αναπτυξιακή πορεία, τότε η παραγωγική



δραστηριότητα αυξάνεται. Φυσικό επακόλουθο αυτών των εναλλαγών είναι η ταυτόχρονη μεταβολή στην ζήτηση εργασίας, η οποία σε περιόδους ύφεσης μειώνεται λόγω μειωμένης παραγωγής και ζήτησης προϊόντων, ενώ σε περίοδο ανάπτυξης η ζήτηση για εργασία αυξάνεται προκειμένου να καλυφθεί η αυξημένη παραγωγή. Έτσι, όταν η οικονομία κινείται πτωτικά, η ανεργία αυξάνεται, ενώ όταν η οικονομία μεταβαίνει σε αναπτυξιακούς ρυθμούς, τότε η ανεργία μειώνεται.

### **3.4. Συνέπειες ανεργίας**

Η ανεργία αποτελεί ένα από το σοβαρότερα οικονομικά φαινόμενα τα οποία αντιμετωπίζουν οι σύγχρονες κοινωνίες, ιδιαίτερα, δε, μετά και τα έντονα περιστατικά οικονομικών κρίσεων που βιώνουν τα τελευταία χρόνια. Η επίδραση και οι συνέπειες αυτού του φαινομένου στις οικονομίες και στις κοινωνίες είναι πολλαπλές και αναφέρονται σε όλους τους τομείς και τις δραστηριότητες, είτε αυτές είναι οικονομικές, είτε κοινωνικές, είτε πολιτικές, είτε ψυχολογικές, κλπ.

Πιο συγκεκριμένα:

#### **Συνέπειες της ανεργίας στην οικονομία:**

Αποτελώντας σημαντικό εμπόδιο στην ανάπτυξη της οικονομίας, η ανεργία περιλαμβάνεται στα σημαντικά βαρίδια μιας χώρας. Αναλυτικότερα:

- Υψηλά ποσοστά ανεργίας σε μια χώρα συνεπάγονται την ελλιπή χρήση ενός από τους τρεις βασικούς παραγωγικούς συντελεστές. Αποτέλεσμα αυτής της απώλειας είναι η αδυναμία στροφής της οικονομίας σε αναπτυξιακή πορεία, καθώς η παραγωγή και η ανάπτυξη στηρίζονται σε σημαντικό βαθμό στο εργατικό δυναμικό που την υποστηρίζει.
- Τα υψηλά ποσοστά ανεργίας, εκτός από την αφαίρεση τους παραγωγικού συντελεστή της εργασίας από την οικονομία, αφαιρούν και σημαντικούς οικονομικούς πόρους από τα δημόσια ταμεία εξ' αιτίας της ανάγκης παροχής επιδομάτων ανεργίας. Έτσι, η οικονομική αυτή επιβάρυνση σηματοδοτεί τις εξής δυσμενείς επιπτώσεις:
  - Δυσχέρεια ισοσκέλισης του κρατικού προϋπολογισμού λόγω των πόρων που «χάνονται» για την καταβολή μεγάλου αριθμού επιδομάτων ανεργίας

- Ελλιπής είσπραξη εσόδων για τα ασφαλιστικά ταμεία λόγω της μείωσης του αριθμού των εργαζομένων οι οποίοι συνεισφέρουν σε αυτά μέσω της υποχρέωσης καταβολής ασφαλιστικών εισφορών.
- Αντίστοιχα, μείωση εσόδων στον κρατικό προϋπολογισμό λόγω της μείωσης των υποκείμενων σε φορολογία εισοδημάτων.

### **Συνέπειες της ανεργίας στην κοινωνία**

Η ανεργία εκτός από οικονομικές αρνητικές συνέπειες, έχει σοβαρή επίδραση και στην κοινωνία, καθώς:

- Η ανεργία συχνά συνοδεύεται από αυξημένα ποσοστά εγκληματικότητας (κλοπών, ληστειών, εξεγέρσεων κλπ) στην προσπάθεια των ανέργων να αποκτήσουν τα απαραίτητα για την επιβίωση τους αγαθά.
- Η ανεργία πολλές φορές συνοδεύεται από μείωση του επιπέδου υγείας των πολιτών μιας χώρας εξ' αιτίας της αδυναμίας των ανέργων να έχουν ιατροφαρμακευτική ασφάλιση και περίθαλψη.

### **Συνέπειες της ανεργίας στους νέους:**

Η κατηγορία ηλικιών την οποία πλήττει, κυρίως, η ανεργία είναι οι μικρές ηλικίες. Για παράδειγμα στην χώρα μας, σύμφωνα με τα στοιχεία και τις ανακοινώσεις της Ελληνικής Στατιστικής Αρχής, η ηλικιακή κατηγορία ατόμων η οποία έχει επιβαρυνθεί περισσότερο από την ανεργία, κατά το 2012, είναι άτομα μεταξύ 15-24 ετών, σε ποσοστό άνω του 61%, ενώ επόμενη ηλικιακή κατηγορία είναι αυτή μεταξύ 25-34, με ποσοστό άνω του 38%<sup>21</sup>.

Η επίδραση της ανεργίας στα άτομα νεαρής ηλικίας συμβάλει στην ανάπτυξη αρνητικών συναισθημάτων, όπως είναι αυτό της αβεβαιότητας, της ανασφάλειας, της αίσθησης κατωτερότητας κλπ, δημιουργώντας τους άγχος και απαισιοδοξία. Έτσι, συνοπτικά, οι συνέπειες της ανεργίας στους νέους μπορούν να περιγραφούν ως ακολούθως:

- Απασχόληση σε δραστηριότητες και επαγγέλματα διαφορετικά από εκείνα για τα οποία εκπαιδεύτηκαν, εξειδικεύτηκαν και επιθυμούσαν να ακολουθήσουν.
- Ανάπτυξη αισθημάτων ενοχής, βάρους και κατωτερότητας λόγω της ανάγκης

<sup>21</sup> Ελληνική Στατιστική Αρχή : [www.statistics.gr](http://www.statistics.gr)

να ζουν, ακόμα και σε μεγάλη ηλικία, στο πατρικό τους σπίτι μαζί με τους γονείς τους και τα υπόλοιπα μέλη της οικογένειάς τους, εξ' αιτίας της αδυναμίας αυτονομίας τους.

- Αδυναμία ικανοποίησης των στοιχειωδών αναγκών και επιθυμιών τους καθώς και της δυνατότητας να γίνουν αυτάρκεις.
- Ανάπτυξη αισθημάτων φυγής και στροφή προς την μετανάστευση, αφαιρώντας έτσι από την χώρα πολύτιμο και δημιουργικό εργατικό δυναμικό.
- Ανάπτυξη σοβαρών ψυχολογικών προβλημάτων, φαινομένων κατάθλιψης και αντικοινωνικών συμπεριφορών.
- Έλλειψη αυτοεκτίμησης και ανάπτυξη αρνητικών συναισθημάτων καθώς επικρατεί η αίσθηση ότι είναι παραγκωνισμένοι, περιθωριοποιημένοι και αποκλεισμένοι από τη κοινωνία.

### **3.4 Τρόποι αντιμετώπισης της ανεργίας**

Όντας η ανεργία ένα σοβαρό και σημαντικό αρνητικό φαινόμενο για τις κοινωνίες και τις οικονομίες των κρατών με τρομακτικές επιπτώσεις τόσο σε ατομικό όσο και σε συλλογικό επίπεδο, η δραστηριοποίηση των χωρών και των κυβερνήσεων στην αντιμετώπιση αυτού γίνεται αναγκαία, επιτακτική και απρόσκοπτη.

Οι λύσεις οι οποίες καλούνται να επιλύσουν ένα τέτοιο πρόβλημα συνοψίζονται στις παρακάτω προτάσεις:

- **Μέτρα για την τόνωση της επιχειρηματικής δραστηριότητας**

Τα μέτρα για την τόνωση της επιχειρηματικής δραστηριότητας στοχεύουν στην μείωση της ανεργίας μέσω της παροχής κινήτρων στους ανέργους για να αναπτύξουν δικές τους επιχειρηματικές δραστηριότητες και πρωτοβουλίες. Έτσι, όχι μόνο παύουν οι ίδιοι να είναι άνεργοι, αλλά δίνουν την δυνατότητα και στους υπόλοιπους ανέργους να βρουν εργασία στις επιχειρήσεις που δημιουργούν.

- **Σχεδιασμός και υλοποίηση επιδοτούμενων προγραμμάτων απασχόλησης από τον Οργανισμό Απασχόλησης Εργατικού Δυναμικού (ΟΑΕΔ)**

Στόχος των επιδοτούμενων προγραμμάτων απασχόλησης του Οργανισμού Απασχόλησης Εργατικού Δυναμικού είναι η απορρόφηση των ανέργων από τις επιχειρήσεις μέσω της παροχής σε αυτές κινήτρων και ενισχύσεων. Τέτοιου είδους

κίνητρα είναι η επιδότηση των ασφαλιστικών εισφορών ή ακόμα και η πληρωμή των μισθών των απορροφούμενων (νεοπροσλαμβανόμενων) ανέργων.

- **Επανεκπαίδευση και επαγγελματική κατάρτιση ανέργων**

Μια από τις προαναφερόμενες μορφές ανεργίας είναι η Διαρθρωτική Ανεργία η οποία οφείλεται στην αδυναμία των εργαζομένων να ακολουθήσουν τις νέες πρακτικές και τεχνολογίες. Έτσι, ένας στόχος αντιμετώπισης της ανεργίας αποτελεί και η ανάπτυξη προγραμμάτων και δράσεων καταπολέμησης αυτού του τύπου της ανεργίας (διαρθρωτικής ανεργίας). Αυτό επιτυγχάνεται μέσω της ανάπτυξης προγραμμάτων επανεκπαίδευσης και επαγγελματικής κατάρτισης των ανέργων με στόχο την απόκτηση νέων επαγγελματικών γνώσεων και δεξιοτήτων οι οποίες απαιτούνται για την εργασία τους στις σύγχρονες μεθόδους και τεχνικές.

- **Περιορισμός υπερωριών και ωρών εργασίας**

Η δημιουργία επιπρόσθετων θέσεων εργασίας μπορεί να επιτευχθεί με την ανάπτυξη αντικινήτρων για την υπερωριακή απασχόληση (π.χ μέσω υπερφορολόγησης των εισοδημάτων τα οποία προέρχονται από υπερωρίες ώστε αυτές να γίνονται ελκυστικές). Επίσης το ίδιο μπορεί να επιτευχθεί με την μείωση των ωρών εργασίας ή ακόμα και των συνταξιοδοτικών ορίων ηλικίας.

- **Κίνητρα εγκατάστασης επιχειρήσεων στην περιφέρεια**

Τα υψηλότερα ποσοστά ανεργίας, συνήθως, συναντώνται σε δυσπρόσιτες περιοχές και, γενικότερα, στην επαρχία. Έτσι, ένας τρόπος αντιμετώπισης αυτού του είδους της τοπικής ανεργίας είναι μέσω της παροχής κινήτρων (ασφαλιστικών και φορολογικών) ή επιδοτήσεων στις επιχειρήσεις οι οποίες ιδρύουν ή μεταφέρουν την παραγωγική τους δραστηριότητα από το κέντρο στην περιφέρεια και, ειδικότερα, σε έντονα προβληματικές περιοχές.

- **Ενίσχυση της συμβουλευτικής και του επαγγελματικού προσανατολισμού**

Η παροχή και ενίσχυση σοβαρού και στοχευόμενου σχολικού επαγγελματικού προσανατολισμού και της συμβουλευτικής στους μαθητές έχει ως αποτέλεσμα να στρέφονται προς μη κορεσμένες και πολλαπλά υποσχόμενες οικονομικές δραστηριότητες στις οποίες τόσο η απορροφητικότητα όσο και η κοινωνική και οικονομική ανάγκη και ωφέλεια να είναι υψηλές.

## ΚΕΦΑΛΑΙΟ 4 - Η ΠΑΓΚΟΣΜΙΑ ΟΙΚΟΝΟΜΙΚΗ ΚΡΙΣΗ ΚΑΙ Η ΕΠΙΔΡΑΣΗ ΣΤΗΝ ΑΠΑΣΧΟΛΗΣΗ ΚΑΙ ΣΤΗΝ ΑΝΕΡΓΙΑ ΣΤΗΝ ΕΛΛΑΔΑ

### 4.1 Η παγκόσμια οικονομική κρίση

Μια από τις πιο διαδεδομένες φράσεις στις σύγχρονες πολιτικές, οικονομικές αλλά – ακόμα - και κοινωνικές συζητήσεις είναι η αναφορά στην «παγκόσμια οικονομική κρίση» που πλήττει τον πλανήτη – και ιδιαίτερα την χώρα μας – κατά την τελευταία δεκαετία.

Η έναρξη της παγκόσμιας οικονομικής κρίσης εντοπίζεται στα μέσα του 2006, όπου εμφανίστηκαν τα πρώτα αρνητικά σημάδια από την υπερεκτίμηση της αγοράς ακινήτων και την «ανεξέλεγκτη» παροχή στεγαστικών δανείων στις Ηνωμένες Πολιτείες της Αμερικής<sup>22</sup>. Αποτέλεσμα, της μη έγκαιρης αντιμετώπισης αυτών, ήταν το «σκάσιμο της φούσκας» στην αγορά ακινήτων και η έναρξη ενός ντόμινο εξελίξεων οι οποίες οδήγησαν, αρχικά, στην διεθνή χρηματοπιστωτική κρίση του 2007 και, έπειτα, το επόμενο έτος στην ευρύτερη παγκόσμια οικονομική κρίση. Η εν λόγω κρίση σε μέγεθος και επίδραση χαρακτηρίζεται ως η μεγαλύτερη οικονομική κρίση την οποία έχει περάσει η ανθρωπότητα μετά την κρίση του 1929.

Πιο συγκεκριμένα, η έναρξη του ντόμινο των εξελίξεων της πρόσφατης οικονομικής κρίσης εντοπίζεται στην κατάρρευση της επενδυτικής τράπεζας των Ηνωμένων Πολιτειών της Αμερικής «Lehman Brothers», η οποία αποτελούσε σε μέγεθος την τέταρτη μεγαλύτερη τράπεζα της χώρας. Το συγκεκριμένο γεγονός πραγματοποιήθηκε στις 15 Σεπτεμβρίου 2008<sup>23</sup> και οφείλεται στον συνδυασμό και στην αλληλοσύνδεση του υψηλού ποσοστού στεγαστικών δανείων χαμηλής εξασφάλισης που είχε στο χαρτοφυλάκιο της η εν λόγω τράπεζα και της τεράστιας και ανεξέλεγκτης χρήσης υψηλού ρίσκου επενδυτικών προϊόντων (όπως δομημένα ομόλογα). Η κατάρρευση της τράπεζας συμπάρεσυρε άμεσα όλη την Αμερικάνικη και

---

<sup>22</sup> Χαρδούβελης, Γ., Η Κρίση του 2007-2009: τα αίτια, η αντιμετώπιση και οι προοπτικές, Πρόλογος, διαθέσιμο στο [www.hardouvelis.gr](http://www.hardouvelis.gr)

<sup>23</sup> Χαρδούβελης, Γ., Το χρονικό της διεθνούς και συνακόλουθης ελληνικής και ευρωπαϊκής κρίσης: αίτια, επιπτώσεις, αντιδράσεις, προοπτική, διαθέσιμο στο <http://web.xrh.unipi.gr>

την Ευρωπαϊκή οικονομία<sup>24</sup>. Ωστόσο, όσον αφορά της Ευρωπαϊκές χώρες, η επίδραση σε αυτές δεν ήταν το ίδιο έντονη, εξ' αιτίας της δομής της κάθε οικονομίας. Έτσι, από την μια οι – πιο εύρωστες - χώρες του Βορρά, των οποίων οι οικονομίες χαρακτηρίζονται από πρωτογενή πλεονάσματα και υψηλή βιομηχανική παραγωγή, κατάφεραν να αντιμετωπίσουν την επίδραση της κρίσης ευκολότερα και να βγουν αλώβητες από αυτήν μέσα σε σύντομο χρονικό διάστημα. Από την άλλη, οι χώρες του Νότου λόγω των ισχνών οικονομικών μεγεθών τους (πρωτογενή ελλείμματα, υψηλά χρέη και χαμηλή βιομηχανική παραγωγή) ταλαιπωρήθηκαν ιδιαίτερα, επιδρώντας αρνητικά σε όλους τους οικονομικούς δείκτες αυτών των χωρών<sup>25</sup>.

Τα κανάλια μέσω των οποίων επεκτάθηκε η χρηματοπιστωτική ύφεση σε όλον τον κόσμο ήταν ο τραπεζικός τομέας και το εμπόριο<sup>26</sup>.

#### **4.2 Ο Αντίκτυπος της Παγκόσμιας Οικονομικής Κρίσης στην Απασχόληση στην Ελλάδα**

Τα ποσοστά απασχόλησης στην Ελλάδα βαίνουν συνεχώς μειούμενα από την στιγμή που ξέσπασε η οικονομική κρίση και έπειτα, με αποκορύφωμα την περίοδο όπου η Ελλάδα εισήλθε στην εποχή των μνημονίων.

Έτσι, σύμφωνα με τα στοιχεία της Ελληνικής Στατιστικής Αρχής, ο αριθμός των απασχολούμενων ατόμων στην χώρα μας από σχεδόν 4,5 εκατομμύρια (ή 47,2% επί του συνόλου του ενεργού εργατικού δυναμικού ηλικίας άνω των 15 ετών) στο ξεκίνημα του 2010 κατέληξαν σε ένα εκατομμύριο λιγότεροι στο τέλος του 2013 (3,5 εκατομμύρια ή ποσοστό 37,41%). Δηλαδή η ποσοστιαία μείωση η οποία καταγράφηκε ανήλθε στις 10 ποσοστιαίες μονάδες κατά την περίοδο της κρίσης και των μνημονίων (2010-2013) στην Ελλάδα.

Και μόνο από την απλή αναφορά των παραπάνω αριθμών γίνεται αντιληπτό το σοβαρό οικονομικό και κοινωνικό πρόβλημα το οποίο έχει δημιουργηθεί στην Ελλάδα

---

<sup>24</sup> Πέτσας, Σ., Παγκόσμια Οικονομική Κρίση: Οι αιτίες και η αντιμετώπιση της, διαθέσιμο στο <http://blogs.eliamep.gr>

<sup>25</sup> Φαρμάκη, Δ., Η ανεργία στις χώρες της Νότιας Ευρώπης (Ελλάδα, Ιταλία, Ισπανία, Πορτογαλία) σήμερα, διαθέσιμο στο <http://www.ekem.gr>

<sup>26</sup> The Washington Post, Business, Business Europe's Financial contagion, διαθέσιμο στο [www.washingtonpost.com](http://www.washingtonpost.com)

της οικονομικής κρίσης, αφού από το ενεργό εν δυνάμει εργατικό δυναμικό των άνω των εννέα εκατομμυρίων ατόμων, απασχολείται τελικά μόνο τα 3,5 εκατομμύρια άτομα. Πρακτικά αυτό συνεπάγεται ότι το ένα τρίτο του εργατικού δυναμικού και η συνεισφορά αυτού στην διαμόρφωση του εγχώριου ΑΕΠ, καλείται να καλύψει το σύνολο των υλικών, οικονομικών, ασφαλιστικών και κοινωνικών αναγκών του πληθυσμού της χώρας (επιδόματα ανεργίας, υγειονομική περίθαλψη, επιδόματα κοινωνικής ασφάλισης κλπ).

Πιο συγκεκριμένα η πορεία εξέλιξης της απασχόλησης (στον ενεργό πληθυσμό άνω των 15 ετών) στην Ελλάδα κατά την περίοδο της οικονομικής κρίσης (2010-2013), όπου είναι και η περίοδος που διερευνά η παρούσα εργασία, αποτυπώνονται στον Πίνακα 4.1.

**Πίνακας 4.1** Απασχόληση στην Ελλάδα κατά την περίοδο 2010-2013

ΠΕΡΙΟΔΟΣ	ΣΥΝΟΛΟ (πληθυσμού 15 ετών και άνω)	ΑΠΑΣΧΟΛΟΥΜΕΝΟΙ (Απασχολούμενοι 15 ετών και άνω)	ΠΟΣΟΣΤΟ ΑΠΑΣΧΟΛΗΣΗΣ
Α ΤΡΙΜΗΝΟ 2010	9.418.064	4.445.999	47,21%
Β ΤΡΙΜΗΝΟ 2010	9.405.426	4.436.514	47,17%
Γ ΤΡΙΜΗΝΟ 2010	9.393.073	4.397.972	46,82%
Δ ΤΡΙΜΗΝΟ 2010	9.381.036	4.278.531	45,61%
Α ΤΡΙΜΗΝΟ 2011	9.374.371	4.165.462	44,43%
Β ΤΡΙΜΗΝΟ 2011	9.373.100	4.124.218	44,00%
Γ ΤΡΙΜΗΝΟ 2011	9.372.206	4.040.764	43,11%
Δ ΤΡΙΜΗΝΟ 2011	9.371.678	3.886.882	41,47%
Α ΤΡΙΜΗΝΟ 2012	9.364.677	3.784.968	40,42%
Β ΤΡΙΜΗΝΟ 2012	9.351.188	3.729.920	39,89%
Γ ΤΡΙΜΗΝΟ 2012	9.338.046	3.667.970	39,28%
Δ ΤΡΙΜΗΝΟ 2012	9.325.253	3.597.046	38,57%
Α ΤΡΙΜΗΝΟ 2013	9.316.527	3.504.203	37,61%
Β ΤΡΙΜΗΝΟ 2013	9.311.730	3.535.005	37,96%
Γ ΤΡΙΜΗΝΟ 2013	9.307.119	3.533.696	37,97%
Δ ΤΡΙΜΗΝΟ 2013	9.302.694	3.479.885	37,41%

**Πηγή:** Επεξεργασμένα στοιχεία από Ελληνική Στατιστική Αρχή

Όσον αφορά την κλαδική απασχόληση, οι τομείς οι οποίοι διακρίνονται ως επικρατέστεροι και στους οποίους απασχολούνται οι περισσότεροι εργαζόμενοι είναι οι ακόλουθοι:

1. Ο κλάδος του «Χονδρικού και Λιανικού Εμπορίου - Επισκευή Μηχανοκίνητων Οχημάτων και Μοτοσυκλετών» στον οποίο απασχολήθηκαν 793 χιλιάδες άτομα (17,8%) στις αρχές του 2010 και μειώθηκαν στα 632 χιλιάδες άτομα (17,9%) στο τέλος του 2013.

2. Ο κλάδος της «Γεωργίας - Δασοκομίας – Αλιείας όπου το 2010 απορρόφησε 557,5 χιλιάδες άτομα (12,5%) και στο τέλος του 2013 οι απασχολούμενοι μειώθηκαν στους 479 χιλιάδες (13,8%).

3. Στον Τομέα των «Δραστηριοτήτων Υπηρεσιών Παροχής Καταλύματος και Υπηρεσιών Εστίασης» οι απασχολούμενοι ανήλθαν στους 292 χιλιάδες (6,6%) στις αρχές του 2010 και, αντίστοιχα στο τέλος του 2013 μειώθηκαν στους 251 χιλιάδες (7,2%).

4. Τέλος, στον τομέα των «Κατασκευών», ο οποίος είναι ο κλάδος που επιβαρύνθηκε από την κρίση όσο κανένας άλλος, οι 340 χιλιάδες απασχολούμενοι (7,64%) στις αρχές του 2010 μειώθηκαν περισσότερο από το μισό με αποτέλεσμα να καταλήξουν το τέλος του 2013 να ανέρχονται σε 153 χιλιάδες (4,41%). Αποτέλεσμα αυτής της σημαντικής μείωσης ήταν ο κατασκευαστικός τομέας από την τρίτη θέση στην κατάταξη να πέσει στην τέταρτη θέση.

Όπως φαίνεται από τα παραπάνω, αισθητή είναι η μείωση στον κατασκευαστικό τομέα, όπου από την τρίτη θέση έπεσε στην τέταρτη θέση καθώς οι απασχολούμενοι στον εν λόγω κλάδο μειώθηκαν πάνω από το 50%.

Λεπτομερέστερα, η πορεία εξέλιξης του κάθε κλάδου απασχόλησης στην Ελλάδα κατά την περίοδο 2010-2013 παρουσιάζεται στον πίνακα 4.2.



**Πίνακας 4.2:** Απασχόληση ανά κλάδο στην Ελλάδα κατά την περίοδο 2010-2013

ΠΕΡΙΟΔΟΣ	A	B	Γ	Δ	E	ΣΤ	Z	H	Θ	I	K	Λ	M	N	Ξ	O	Π	P	Σ	T	Y
Α ΤΡΙΜΗΝΟ 2010	557.654	13.073	483.676	26.984	31.503	339.647	792.703	216.026	291.859	90.691	116.300	7.199	229.020	70.306	372.417	333.158	246.092	47.579	87.224	91.052	1.836
	12,54%	0,29%	10,88%	0,61%	0,71%	7,64%	17,83%	4,86%	6,56%	2,04%	2,62%	0,16%	5,15%	1,58%	8,38%	7,49%	5,54%	1,07%	1,96%	2,05%	0,04%
Β ΤΡΙΜΗΝΟ 2010	546.564	13.041	482.457	27.281	32.233	328.180	806.044	203.690	306.528	89.383	116.272	6.526	217.190	75.315	373.284	332.269	249.380	49.320	88.117	91.929	1.510
	12,32%	0,29%	10,87%	0,61%	0,73%	7,40%	18,17%	4,59%	6,91%	2,01%	2,62%	0,15%	4,90%	1,70%	8,41%	7,49%	5,62%	1,11%	1,99%	2,07%	0,03%
Γ ΤΡΙΜΗΝΟ 2010	545.453	13.099	462.525	25.175	34.879	316.313	803.198	205.810	337.224	84.404	116.450	5.979	210.639	78.222	367.936	309.819	245.283	51.713	91.360	90.899	1.591
	12,40%	0,30%	10,52%	0,57%	0,79%	7,19%	18,26%	4,68%	7,67%	1,92%	2,65%	0,14%	4,79%	1,78%	8,37%	7,04%	5,58%	1,18%	2,08%	2,07%	0,04%
Δ ΤΡΙΜΗΝΟ 2010	527.009	13.881	444.355	24.253	32.335	294.352	795.303	207.426	298.199	83.997	113.976	5.185	213.006	77.880	366.024	311.724	242.834	47.607	88.132	89.462	1.590
	12,32%	0,32%	10,39%	0,57%	0,76%	6,88%	18,59%	4,85%	6,97%	1,96%	2,66%	0,12%	4,98%	1,82%	8,55%	7,29%	5,68%	1,11%	2,06%	2,09%	0,04%
Α ΤΡΙΜΗΝΟ 2011	512.913	10.713	435.170	24.140	26.759	263.572	780.280	200.442	272.407	83.685	113.293	4.823	218.519	79.886	368.094	306.858	243.372	46.558	86.972	84.863	2.143
	12,31%	0,26%	10,45%	0,58%	0,64%	6,33%	18,73%	4,81%	6,54%	2,01%	2,72%	0,12%	5,25%	1,92%	8,84%	7,37%	5,84%	1,12%	2,09%	2,04%	0,05%
Β ΤΡΙΜΗΝΟ 2011	503.591	10.078	410.660	22.269	27.580	258.719	770.314	202.653	304.618	79.611	111.233	4.498	211.564	82.653	360.631	310.683	237.054	48.097	87.174	78.532	2.004
	12,21%	0,24%	9,96%	0,54%	0,67%	6,27%	18,68%	4,91%	7,39%	1,93%	2,70%	0,11%	5,13%	2,00%	8,74%	7,53%	5,75%	1,17%	2,11%	1,90%	0,05%
Γ ΤΡΙΜΗΝΟ 2011	497.312	12.167	412.144	24.563	25.767	237.986	740.307	193.555	318.674	70.902	114.344	6.292	211.615	74.847	354.087	300.738	239.900	48.951	85.740	68.243	2.631
	12,31%	0,30%	10,20%	0,61%	0,64%	5,89%	18,32%	4,79%	7,89%	1,75%	2,83%	0,16%	5,24%	1,85%	8,76%	7,44%	5,94%	1,21%	2,12%	1,69%	0,07%
Δ ΤΡΙΜΗΝΟ 2011	488.889	11.822	380.810	25.659	25.168	222.934	718.101	188.740	287.006	67.794	116.105	6.981	214.083	71.965	336.671	299.193	232.458	46.121	81.575	62.809	1.999
	12,58%	0,30%	9,80%	0,66%	0,65%	5,74%	18,47%	4,86%	7,38%	1,74%	2,99%	0,18%	5,51%	1,85%	8,66%	7,70%	5,98%	1,19%	2,10%	1,62%	0,05%
Α ΤΡΙΜΗΝΟ 2012	480.775	11.218	367.826	25.147	22.412	214.535	687.184	184.633	258.113	73.102	117.624	5.747	219.544	71.033	332.935	303.382	230.754	41.492	76.548	58.969	1.994
	12,70%	0,30%	9,72%	0,66%	0,59%	5,67%	18,16%	4,88%	6,82%	1,93%	3,11%	0,15%	5,80%	1,88%	8,80%	8,02%	6,10%	1,10%	2,02%	1,56%	0,05%
Β ΤΡΙΜΗΝΟ 2012	484.333	9.935	350.974	25.628	19.729	208.756	671.006	177.132	274.707	71.254	121.023	6.289	217.268	72.249	315.916	301.237	226.768	40.885	75.074	57.597	2.160
	12,99%	0,27%	9,41%	0,69%	0,53%	5,60%	17,99%	4,75%	7,36%	1,91%	3,24%	0,17%	5,82%	1,94%	8,47%	8,08%	6,08%	1,10%	2,01%	1,54%	0,06%
Γ ΤΡΙΜΗΝΟ 2012	481.725	12.552	347.222	26.717	22.316	198.890	653.516	179.199	295.799	66.610	104.287	6.076	219.546	64.659	318.739	283.059	215.610	39.532	77.026	53.251	1.640
	13,13%	0,34%	9,47%	0,73%	0,61%	5,42%	17,82%	4,89%	8,06%	1,82%	2,84%	0,17%	5,99%	1,76%	8,69%	7,72%	5,88%	1,08%	2,10%	1,45%	0,04%
Δ ΤΡΙΜΗΝΟ 2012	475.159	10.616	339.750	26.569	22.881	181.410	643.097	171.933	259.933	76.194	101.482	4.958	215.176	61.892	339.182	273.509	220.991	39.310	76.925	54.482	1.600
	13,21%	0,30%	9,45%	0,74%	0,64%	5,04%	17,88%	4,78%	7,23%	2,12%	2,82%	0,14%	5,98%	1,72%	9,43%	7,60%	6,14%	1,09%	2,14%	1,51%	0,04%
Α ΤΡΙΜΗΝΟ 2013	475.436	10.038	329.308	28.657	19.338	170.977	634.945	175.151	236.307	76.587	103.530	2.582	198.618	58.546	326.271	269.401	219.588	43.019	72.505	52.253	1.148
	13,57%	0,29%	9,40%	0,82%	0,55%	4,88%	18,12%	5,00%	6,74%	2,19%	2,95%	0,07%	5,67%	1,67%	9,31%	7,69%	6,27%	1,23%	2,07%	1,49%	0,03%
Β ΤΡΙΜΗΝΟ 2013	481.054	10.663	326.845	26.540	22.935	165.362	639.040	172.393	263.705	76.520	110.544	2.256	193.470	59.818	323.006	277.423	217.126	40.628	70.860	53.396	1.421
	13,61%	0,30%	9,25%	0,75%	0,65%	4,68%	18,08%	4,88%	7,46%	2,16%	3,13%	0,06%	5,47%	1,69%	9,14%	7,85%	6,14%	1,15%	2,00%	1,51%	0,04%
Γ ΤΡΙΜΗΝΟ 2013	488.835	8.864	324.251	26.397	22.966	159.658	631.730	169.909	285.576	75.490	109.275	3.664	202.423	63.967	322.708	270.014	205.221	42.349	71.801	47.434	1.164
	13,83%	0,25%	9,18%	0,75%	0,65%	4,52%	17,88%	4,81%	8,08%	2,14%	3,09%	0,10%	5,73%	1,81%	9,13%	7,64%	5,81%	1,20%	2,03%	1,34%	0,03%
Δ ΤΡΙΜΗΝΟ 2013	478.879	8.845	318.469	29.238	23.809	153.339	616.358	174.449	251.238	76.141	105.049	3.243	195.244	65.846	328.229	282.302	209.378	45.596	64.076	48.554	1.602
	13,76%	0,25%	9,15%	0,84%	0,68%	4,41%	17,71%	5,01%	7,22%	2,19%	3,02%	0,09%	5,61%	1,89%	9,43%	8,11%	6,02%	1,31%	1,84%	1,40%	0,05%

A = ΓΕΩΡΓΙΑ, ΔΑΣΟΚΟΜΙΑ ΚΑΙ ΑΛΙΕΙΑ  
B = ΟΡΥΧΕΙΑ ΚΑΙ ΛΑΤΟΜΕΙΑ  
Γ = ΜΕΤΑΠΟΙΗΣΗ  
Δ = ΠΑΡΟΧΗ ΗΛΕΚΤΡΙΚΟΥ ΡΕΥΜΑΤΟΣ, ΦΥΣΙΚΟΥ ΑΕΡΙΟΥ, ΑΤΜΟΥ ΚΑΙ ΚΛΙΜΑΤΙΣΜΟΥ  
Ε = ΠΑΡΟΧΗ ΝΕΡΟΥ, ΕΠΕΞΕΡΓΑΣΙΑ ΛΥΜΑΤΩΝ, ΔΙΑΧΕΙΡΙΣΗ ΑΠΟΒΛΗΤΩΝ ΚΑΙ ΔΡΑΣΤΗΡΙΟΤΗΤΕΣ ΕΞΥΓΙΑΝΣΗΣ  
ΣΤ = ΚΑΤΑΣΚΕΥΕΣ  
Ζ = ΧΟΝΔΡΙΚΟ ΚΑΙ ΛΙΑΝΙΚΟ ΕΜΠΟΡΙΟ. ΕΠΙΣΚΕΥΗ ΜΗΧΑΝΟΚΙΝΗΤΩΝ ΟΧΗΜΑΤΩΝ ΚΑΙ ΜΟΤΟΣΥΚΛΕΤΩΝ  
Η = ΜΕΤΑΦΟΡΑ ΚΑΙ ΑΠΟΘΗΚΕΥΣΗ  
Θ = ΔΡΑΣΤΗΡΙΟΤΗΤΕΣ ΥΠΗΡΕΣΙΩΝ ΠΑΡΟΧΗΣ ΚΑΤΑΛΥΜΑΤΟΣ ΚΑΙ ΥΠΗΡΕΣΙΩΝ ΕΣΤΙΑΣΗΣ  
Ι = ΕΝΗΜΕΡΩΣΗ ΚΑΙ ΕΠΙΚΟΙΝΩΝΙΑ  
Κ = ΧΡΗΜΑΤΟΠΙΣΤΩΤΙΚΕΣ ΚΑΙ ΑΣΦΑΛΙΣΤΙΚΕΣ ΔΡΑΣΤΗΡΙΟΤΗΤΕΣ  
Λ = ΔΙΑΧΕΙΡΙΣΗ ΑΚΙΝΗΤΗΣ ΠΕΡΙΟΥΣΙΑΣ  
Μ = ΕΠΑΓΓΕΛΜΑΤΙΚΕΣ, ΕΠΙΣΤΗΜΟΝΙΚΕΣ ΚΑΙ ΤΕΧΝΙΚΕΣ ΔΡΑΣΤΗΡΙΟΤΗΤΕΣ  
Ν = ΔΙΟΙΚΗΤΙΚΕΣ ΚΑΙ ΥΠΟΣΤΗΡΙΚΤΙΚΕΣ ΔΡΑΣΤΗΡΙΟΤΗΤΕΣ  
Ξ = ΔΗΜΟΣΙΑ ΔΙΟΙΚΗΣΗ ΚΑΙ ΑΜΥΝΑ. ΥΠΟΧΡΕΩΤΙΚΗ ΚΟΙΝΩΝΙΚΗ ΑΣΦΑΛΙΣΗ  
Ο = ΕΚΠΑΙΔΕΥΣΗ  
Π = ΔΡΑΣΤΗΡΙΟΤΗΤΕΣ ΑΝΘΡΩΠΙΝΗΣ ΥΓΕΙΑΣ ΚΑΙ ΚΟΙΝΩΝΙΚΗΣ ΜΕΡΙΜΝΑΣ  
Ρ = ΤΕΧΝΕΣ, ΔΙΑΣΚΕΔΑΣΗ ΚΑΙ ΨΥΧΑΓΩΓΙΑ  
Σ = ΑΛΛΕΣ ΔΡΑΣΤΗΡΙΟΤΗΤΕΣ ΠΑΡΟΧΗΣ ΥΠΗΡΕΣΙΩΝ  
Τ = ΔΡΑΣΤΗΡΙΟΤΗΤΕΣ ΝΟΙΚΟΚΥΡΙΩΝ ΩΣ ΕΡΓΟΔΟΤΩΝ  
Υ = ΔΡΑΣΤΗΡΙΟΤΗΤΕΣ ΕΞΩΔΑΦΙΚΩΝ ΟΡΓΑΝΙΣΜΩΝ ΚΑΙ ΦΟΡΕΩΝ

**Πηγή:** Επεξεργασμένα στοιχεία από Ελληνική Στατιστική Αρχή

### 4.3 Ο Αντίκτυπος της Παγκόσμιας Οικονομικής Κρίσης στην Ανεργία στην Ελλάδα

Απασχόληση και Ανεργία είναι οι δύο πλευρές του ίδιου νομίσματος. Η αύξηση της μιας κατάστασης συνεπάγεται την μείωση της άλλης, και αντίστροφα. Ως εκ τούτου, και λαμβάνοντας υπ' όψιν την προηγούμενη ενότητα 4.2 περί σημαντικής πτώσης της απασχόλησης κατά την περίοδο 2010-2013 στην Ελλάδα, αυτό που προβάλλει ως φυσικό επακόλουθο είναι η, αντίστοιχη, εμφάνιση και αύξηση της ανεργίας κατά την ίδια περίοδο.

Αναλυτικότερα, λοιπόν, η επίδραση της οικονομικής κρίσης, την οποία αντιμετωπίζει η χώρα μας κατά την τετραετία 2010-2013, στην ανεργία υπήρξε ιδιαίτερα σοβαρή και «επώδυνη», καθώς τα –ήδη- υψηλά ποσοστά ανεργίας της περιόδου 2008-2009, επιδεινώθηκαν σε σημαντικό βαθμό κατά τα έτη 2010-2013. Έτσι, πιο αναλυτικά, στους 600 χιλιάδες ανέργους στις αρχές του 2010, προστέθηκαν άλλοι 700 χιλιάδες μέχρι το τέλος του 2013, εκτινάσσοντας το ποσοστό ανεργίας από το 6,37% στο 14,37%. Ο αριθμός αυτός των ανέργων σε συνδυασμό με τον αριθμό των μη οικονομικά ενεργών ατόμων, επιβαρύνουν σημαντικά την οικονομική κατάσταση της χώρας, δημιουργώντας μια «ασφυκτική θηλιά» γύρω από την κοινωνική και παραγωγική σύνθεση της χώρας.

Στον παρακάτω πίνακα 4.3 αποτυπώνεται αναλυτικά η πορεία της ανεργίας και ο αριθμός των ανέργων για την υπό μελέτη περίοδο στην Ελλάδα, από τον οποίο φαίνεται ευκρινώς η σταθερά ανοδική της πορεία.

**Πίνακας 4.3:** Ανεργία στην Ελλάδα κατά την περίοδο 2010-2013

ΠΕΡΙΟΔΟΣ	ΣΥΝΟΛΟ (Σύνολο πληθυσμού 15 ετών και άνω)	ΆΝΕΡΓΟΙ (Άνεργοι 15 ετών και άνω)	ΠΟΣΟΣΤΟ ΑΝΕΡΓΙΑΣ
Α ΤΡΙΜΗΝΟ 2010	9.418.064	600.219	6,37%
Β ΤΡΙΜΗΝΟ 2010	9.405.426	604.594	6,43%
Γ ΤΡΙΜΗΝΟ 2010	9.393.073	631.852	6,73%
Δ ΤΡΙΜΗΝΟ 2010	9.381.036	720.751	7,68%
Α ΤΡΙΜΗΝΟ 2011	9.374.371	799.649	8,53%
Β ΤΡΙΜΗΝΟ 2011	9.373.100	815.602	8,70%
Γ ΤΡΙΜΗΝΟ 2011	9.372.206	883.453	9,43%
Δ ΤΡΙΜΗΝΟ 2011	9.371.678	1.028.619	10,98%
Α ΤΡΙΜΗΝΟ 2012	9.364.677	1.119.092	11,95%

Β ΤΡΙΜΗΝΟ 2012	9.351.188	1.163.028	12,44%
Γ ΤΡΙΜΗΝΟ 2012	9.338.046	1.218.357	13,05%
Δ ΤΡΙΜΗΝΟ 2012	9.325.253	1.279.925	13,73%
Α ΤΡΙΜΗΝΟ 2013	9.316.527	1.335.982	14,34%
Β ΤΡΙΜΗΝΟ 2013	9.311.730	1.327.882	14,26%
Γ ΤΡΙΜΗΝΟ 2013	9.307.119	1.320.285	14,19%
Δ ΤΡΙΜΗΝΟ 2013	9.302.694	1.337.199	14,37%

**Πηγή:** Επεξεργασμένα στοιχεία από Ελληνική Στατιστική Αρχή

Αναφορικά με ηλικιακή κατανομή των ανέργων (πίνακας 4.4), η πλειοψηφία προέρχεται από την ηλικιακή ομάδα των 30-44 ετών, όπου ποσοστιαία καταγράφεται σταθερά άνω του 40%, φθάνοντας το τέταρτο τρίμηνο του 2013 στον ονομαστικό αριθμό των 565 χιλιάδων ανέργων.

Δεύτερη σε ποσοστιαία καταγραφή ανέργων έρχεται η ηλικιακή ομάδα 45-64 ετών όπου για την περίοδο 2010-2013 κυμαίνεται από 20% έως 25,5% (ήτοι, 341 χιλιάδες το τέταρτο τρίμηνο του 2013), ενώ επόμενη ηλικιακή κατηγορία είναι αυτή του εύρους 25-29 ετών, με ποσοστά που κυμαίνονται γύρω από το 20%.

**Πίνακας 4.4:** Ανεργία ανά ηλικία στην Ελλάδα κατά την περίοδο 2010-2013

ΠΕΡΙΟΔΟΣ	Σύνολο	15-19	20-24	25-29	30-44	45-64	65+
Α ΤΡΙΜΗΝΟ 2010	600.219	15.548	94.393	117.492	242.342	129.472	972
		2,59%	15,73%	19,57%	40,38%	21,57%	0,16%
Β ΤΡΙΜΗΝΟ 2010	604.594	16.093	95.031	118.826	242.252	131.411	980
		2,66%	15,72%	19,65%	40,07%	21,74%	0,16%
Γ ΤΡΙΜΗΝΟ 2010	631.852	16.762	99.766	128.256	252.525	133.304	1.240
		2,65%	15,79%	20,30%	39,97%	21,10%	0,20%
Δ ΤΡΙΜΗΝΟ 2010	720.751	20.073	109.287	146.317	291.060	152.663	1.352
		2,78%	15,16%	20,30%	40,38%	21,18%	0,19%
Α ΤΡΙΜΗΝΟ 2011	799.649	21.011	113.372	163.801	327.536	172.163	1.766
		2,63%	14,18%	20,48%	40,96%	21,53%	0,22%
Β ΤΡΙΜΗΝΟ 2011	815.602	22.090	121.302	171.096	324.938	174.792	1.384
		2,71%	14,87%	20,98%	39,84%	21,43%	0,17%
Γ ΤΡΙΜΗΝΟ 2011	883.453	25.050	127.244	189.517	351.072	188.222	2.348
		2,84%	14,40%	21,45%	39,74%	21,31%	0,27%
Δ ΤΡΙΜΗΝΟ 2011	1.028.619	28.457	140.728	210.541	414.845	231.606	2.444
		2,77%	13,68%	20,47%	40,33%	22,52%	0,24%
Α ΤΡΙΜΗΝΟ 2012	1.119.092	30.523	145.250	214.288	466.950	260.085	1.995
		2,73%	12,98%	19,15%	41,73%	23,24%	0,18%
Β ΤΡΙΜΗΝΟ 2012	1.163.028	29.161	148.539	219.274	486.231	277.251	2.572
		2,51%	12,77%	18,85%	41,81%	23,84%	0,22%

Γ ΤΡΙΜΗΝΟ 2012	1.218.357	31.929	153.452	228.287	504.395	297.588	2.708
		2,62%	12,59%	18,74%	41,40%	24,43%	0,22%
Δ ΤΡΙΜΗΝΟ 2012	1.279.925	30.744	158.091	232.606	538.596	316.220	3.668
		2,40%	12,35%	18,17%	42,08%	24,71%	0,29%
Α ΤΡΙΜΗΝΟ 2013	1.335.982	31.543	160.608	235.763	562.425	341.441	4.203
		2,36%	12,02%	17,65%	42,10%	25,56%	0,31%
Β ΤΡΙΜΗΝΟ 2013	1.327.882	31.743	154.605	253.699	549.855	331.469	6.511
		2,39%	11,64%	19,11%	41,41%	24,96%	0,49%
Γ ΤΡΙΜΗΝΟ 2013	1.320.285	32.169	147.272	245.689	558.002	332.254	4.899
		2,44%	11,15%	18,61%	42,26%	25,17%	0,37%
Δ ΤΡΙΜΗΝΟ 2013	1.337.199	30.414	146.132	248.139	565.353	341.175	5.986
		2,27%	10,93%	18,56%	42,28%	25,51%	0,45%

**Πηγή:** Επεξεργασμένα στοιχεία από Ελληνική Στατιστική Αρχή

## **ΜΕΡΟΣ ΙΙ΄**

### **ΣΤΑΤΙΣΤΙΚΗ ΑΝΑΛΥΣΗ ΤΗΣ ΚΛΑΔΙΚΗΣ ΑΠΑΣΧΟΛΗΣΗΣ ΣΤΗΝ ΠΕΡΙΦΕΡΕΙΑ ΤΗΣ ΚΡΗΤΗΣ ΚΑΤΑ ΤΑ ΕΤΗ 2010-2013**

## **ΚΕΦΑΛΑΙΟ 5 - ΣΤΑΤΙΣΤΙΚΗ ΑΝΑΛΥΣΗ ΤΗΣ ΕΠΑΓΓΕΛΜΑΤΙΚΗΣ ΚΑΤΑΣΤΑΣΗΣ ΣΤΗ ΠΕΡΙΦΕΡΕΙΑΣ ΤΗΣ ΚΡΗΤΗΣ ΚΑΤΑ ΤΑ ΕΤΗ 2010-2013**

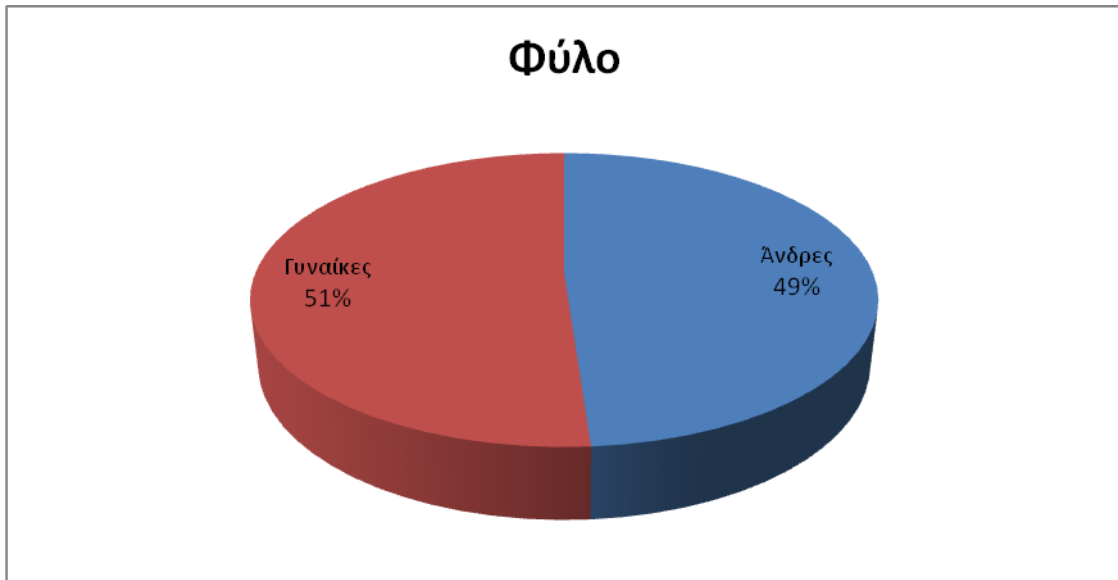
### **5.1 Περιφέρεια Κρήτης**

Η Περιφέρεια Κρήτης είναι μία από τις 13 περιφέρειες της Ελλάδας. Περιλαμβάνει κυρίως τη νήσο Κρήτη, αλλά και μικρότερα νησιά όπως τη Γαύδο, τη Γαυδοπούλα, τη Δία, τη Χρυσή, το Κουφονήσι και τις νήσους Διονυσάδες. Η Κρήτη είναι το μεγαλύτερο και πολυπληθέστερο νησί της Ελλάδας και το πέμπτο σε έκταση μεγαλύτερο της Μεσογείου, μετά τη Σικελία, τη Σαρδηνία, την Κύπρο και την Κορσική. Πρωτεύουσα και μεγαλύτερη πόλη της είναι το Ηράκλειο, το οποίο είναι έδρα της περιφέρειας Κρήτης που συμπεριλαμβάνει γειτονικά νησιά και νησίδες. Η οικονομία της Κρήτης, η οποία βασίζεται κυρίως στη γεωργία και στην κτηνοτροφία, λόγω του κλίματος και της έκτασης του νησιού, παρουσιάζει μια πτώση στις κατασκευές, καθώς και μια μεγάλη αύξηση στην παροχή υπηρεσιών που σχετίζονται με τον τουρισμό. Η Κρήτη είναι ένας από τους δημοφιλέστερους ελληνικούς προορισμούς διακοπών. Το 15% των συνολικών αφίξεων, λιμένα και αερολιμένα, στη χώρα γίνονται μέσω της πόλης του Ηρακλείου. Η πρόσβαση των επισκεπτών στο νησί γίνεται αεροπορικώς μέσω του διεθνούς αερολιμένα στο Ηράκλειο και των κρατικών αερολιμένων στα Χανιά και στη Σητεία, ή ακτοπλοϊκώς στους λιμένες Ηρακλείου, Χανίων, Ρεθύμνου, Αγίου Νικολάου, Σητείας και Καστελίου Κισσάμου. (wikipedia, 2016)

### **5.2 Απασχόληση ανά φύλο στην Περιφέρεια της Κρήτης της περίοδο 2010-2013**

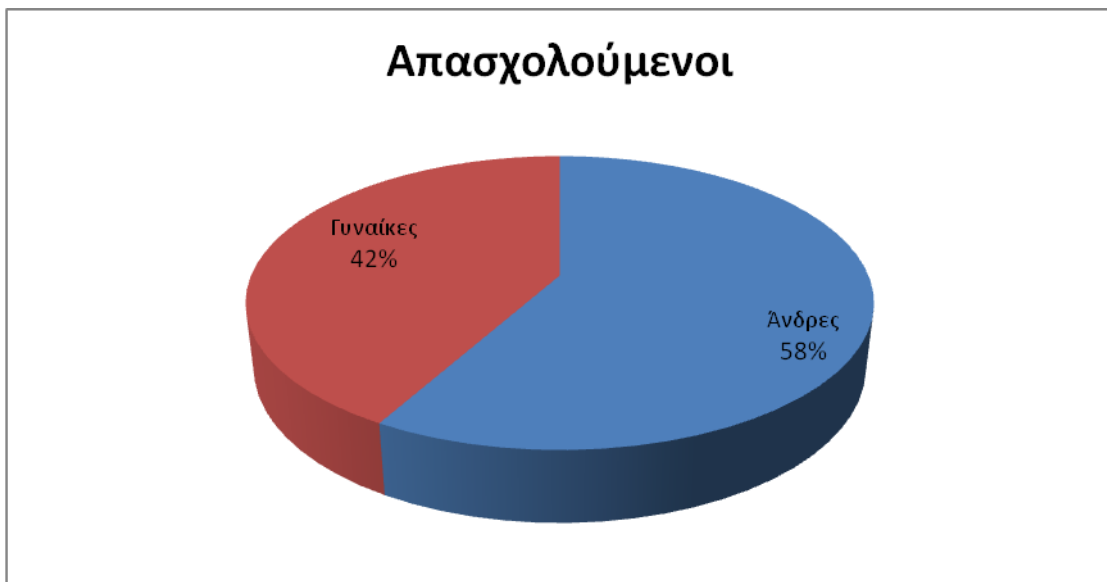
Σε αυτήν την ενότητα θα παρουσιαστούν στατιστικά στοιχεία για το πώς κατανέμεται ο πληθυσμός και η απασχόληση της περιφέρειας Κρήτης ανά φύλο. Κατά το χρονικό διάστημα 2010 έως 2013 ο πληθυσμός της Κρήτης ανέρχεται στους 516.618 κατοίκους, από αυτούς το 51% αποτελείται από γυναίκες και το 49% από άντρες. Από τον συνολικό πληθυσμό περίπου 237.645 άτομα, δηλαδή το 46% κατέχουν επαγγελματική ταυτότητα εκ των οποίων το 42% είναι γυναίκες και το 58% άντρες, όπως φαίνεται στα σχεδιαγράμματα 5.1 και 5.2.

**Σχεδιάγραμμα 5.1:** Πληθυσμός ανά φύλο στην περιφέρεια Κρήτης κατά τα έτη 2010-2013.



**Πηγή :** Επεξεργασμένα στοιχεία από Ελληνική Στατιστική Αρχή.

**Σχεδιάγραμμα 5.2:** Απασχολούμενοι ανά φύλο στην περιφέρεια Κρήτης κατά τα έτη 2010-2013.



**Πηγή :** Επεξεργασμένα στοιχεία από Ελληνική Στατιστική Αρχή.

### 5.3 Επαγγελματική κατάσταση του πληθυσμού της Περιφέρειας Κρήτης κατά τα έτη



## 2010-2013.

Η επαγγελματική κατάσταση χωρίζεται σε τρεις κατηγορίες, τους απασχολούμενους οι οποίοι έχουν εργασία, τους άνεργους οι οποίοι δεν δύναται να βρουν εργασία, και τους μη οικονομικά ενεργούς οι οποίοι είναι είτε συνταξιούχοι, είτε άτομα τα οποία δεν έχουν ακόμα σχηματίσει κάποια επαγγελματική ταυτότητα. Στο σχεδιάγραμμα 5.3 φαίνεται ότι από το συνολικό πληθυσμό του νησιού το 46% είναι απασχολούμενοι, το 10% είναι άνεργοι, ενώ το 44% είναι μη οικονομικά ενεργοί.

**Σχεδιάγραμμα 5.3:** Επαγγελματική κατάσταση του πληθυσμού της Περιφέρειας Κρήτης κατά τα έτη 2010-2013.



**Πηγή :** Επεξεργασμένα στοιχεία από Ελληνική Στατιστική Αρχή.

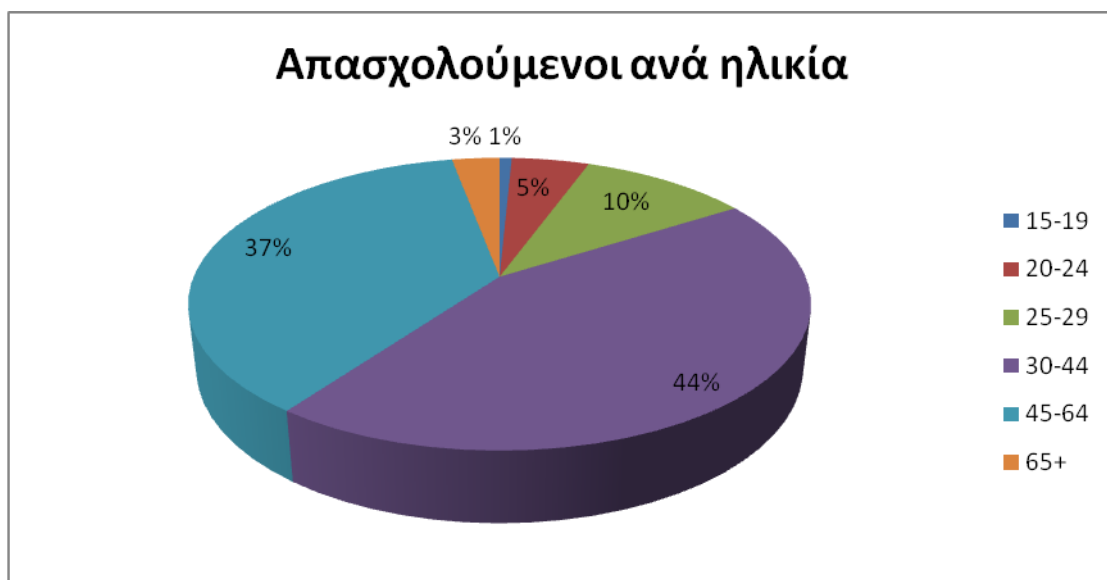
## 5.4 Επαγγελματική κατάσταση του πληθυσμού της περιφέρειας Κρήτης κατά τα έτη 2010-2013

Στην ενότητα αυτή εξετάζονται οι ηλικιακές ομάδες για κάθε μία από τις επαγγελματικές καταστάσεις:

- Απασχολούμενοι
- Άνεργοι
- Μη οικονομικά ενεργοί

Για τις ηλικίες των απασχολούμενων, παρατηρείται ότι τα μεγαλύτερα ποσοστά απασχόλησης ανήκουν στις ηλικιακές ομάδες από 30 έως 44 ετών και από 45 έως 64 ετών με ποσοστά 44% και 37% αντίστοιχα. Στη συνέχεια το 10% που απασχολούνται έχουν ηλικία από 25 έως 29 ετών. Έπειτα με 5% ακολουθούν τα άτομα ηλικίας από 20 έως 24 ετών και τέλος έχουμε τις ηλικιακές ομάδες άνω των 65 και κάτω των 20 ετών με ποσοστά 3% και 1% αντίστοιχα όπως φαίνεται στο σχεδιάγραμμα 5.4.

**Σχεδιάγραμμα 5.4:** Απασχολούμενοι ανά ηλικία στην Περιφέρεια Κρήτης κατά τα έτη 2010 - 2013.



**Πηγή :** Επεξεργασμένα στοιχεία από Ελληνική Στατιστική Αρχή.

Στη συνέχεια όπως φαίνεται στο σχεδιάγραμμα 5.5 η ανεργία πλήττει περισσότερο τις ηλικιακές ομάδες από 30 έως 44 ετών με ποσοστό 42%, ενώ με 21% ακολουθούν οι ηλικιακές ομάδες 25 έως 29 ετών και 45 έως 64 ετών. Έπειτα με 13% βλέπουμε τις ηλικίες από 20 έως 24 ετών, με 3% τις ηλικίες κάτω των 20 ετών, ενώ με ένα πολύ μικρό ποσοστό μικρότερο της μονάδας βρίσκονται οι ηλικίες άνω των 65 ετών.

**Σχεδιάγραμμα 5.5:** Άνεργοι ανά ηλικία στην περιφέρεια Κρήτης κατά τα έτη 2010-2013.



**Πηγή :** Επεξεργασμένα στοιχεία από Ελληνική Στατιστική Αρχή.

Όσον αφορά τις ηλικιακές ομάδες των μη οικονομικά ενεργών, παρατηρείτε ότι τα μεγαλύτερα ποσοστά ανήκουν στις ομάδες άνω των 65 ετών με 46%, από 45 έως 64 ετών με 21% και κάτω των 20 ετών με 15%. Αυτό συμβαίνει διότι σε αυτές τις ηλικίες οι περισσότεροι είτε έχουν συνταξιοδοτηθεί, είτε δεν έχουν διαμορφώσει ακόμα επαγγελματική ταυτότητα όπως φαίνεται στο σχεδιάγραμμα 5.6.

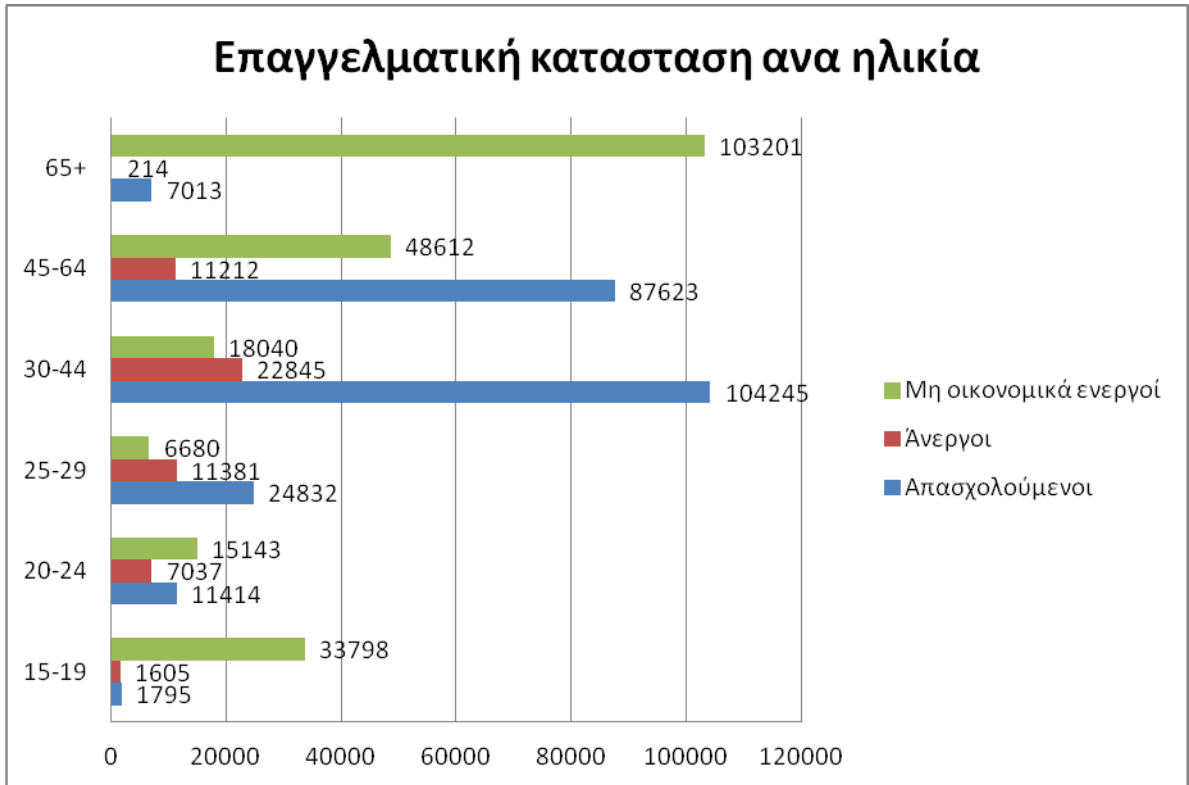
**Σχεδιάγραμμα 5.6:** Μη οικονομικά ενεργοί ανά ηλικία στην περιφέρεια Κρήτης κατά τα έτη 2010-2013.



**Πηγή :** Επεξεργασμένα στοιχεία από Ελληνική Στατιστική Αρχή.

Στο σχεδιάγραμμα 5.7 υπάρχει αναλυτικότερα το πλήθος των ατόμων ανά ηλικία ως προς την επαγγελματική τους κατάσταση.

**Σχεδιάγραμμα 5.7:** Επαγγελματική κατάσταση ανά ηλικία στην περιφέρεια Κρήτης κατά τα έτη 2010-2013.

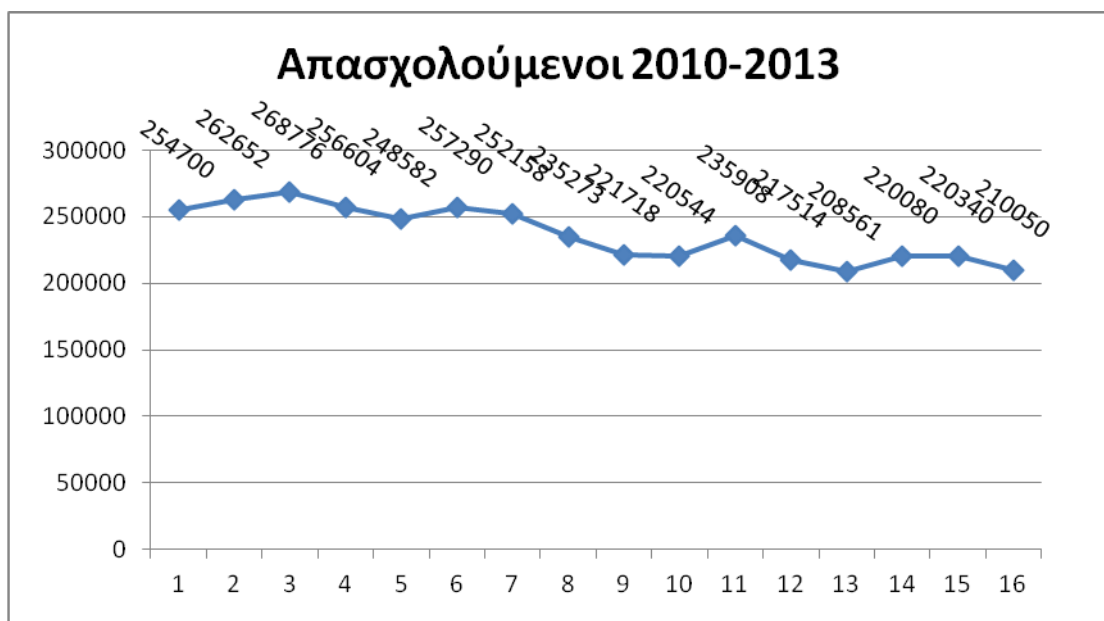


Πηγή : Επεξεργασμένα στοιχεία από Ελληνική Στατιστική Αρχή.

Μια πιο αναλυτική αναφορά στις μεταβολές για κάθε μια από τις επαγγελματικές καταστάσεις ανά τρίμηνο κατά τα έτη 2010 έως 2013 γίνεται στα παρακάτω διαγράμματα.

Ξεκινώντας από τους απασχολούμενους παρατηρείται ότι υπάρχει μια σταδιακή μείωση από τρίμηνο σε τρίμηνο. Η απασχόληση στην περιφέρεια της Κρήτης το πρώτο τρίμηνο του 2010 ανερχόταν στους 254.700 εργαζόμενους οι οποίοι με την πάροδο του χρόνου κατέληξαν το τελευταίο τρίμηνο του 2013 να ανέρχονται στους 210.050 εργαζόμενους, δηλαδή είχαμε μια μείωση της απασχόλησης της τάξεως του 17,5% όπως παρατηρείται στο σχεδιάγραμμα 5.8.

**Σχεδιάγραμμα 5.8:** Απασχολούμενοι ανά τρίμηνο στην Περιφέρεια Κρήτης κατά τα έτη 2010-2013.



**Πηγή :** Επεξεργασμένα στοιχεία από Ελληνική Στατιστική Αρχή.

Ενώ στο σχεδιάγραμμα 5.9 όσον αφορά την ανεργία είναι εμφανές ότι υπάρχει μεγάλος ρυθμός αύξησης παρουσιάζοντας όμως κάποιες μειώσεις ανά διαστήματα, συνήθως κατά την διάρκεια του δεύτερου και του τρίτου τριμήνου κάθε χρόνου. Αυτό οφείλεται κυρίως στον τουριστικό τομέα ο οποίος δραστηριοποιείται με μεγαλύτερη ένταση κατά του θερινούς μήνες οπότε προκαλεί εποχιακή ανεργία. Το χαρακτηριστικό της εποχιακής ανεργίας είναι ότι επαναλαμβάνεται κάθε χρόνο και είναι προσωρινή και μικρής σχετικά διάρκειας.

**Σχεδιάγραμμα 5.9:** Άνεργοι ανά τρίμηνο στην περιφέρεια Κρήτης κατά τα έτη 2010-2013.



**Πηγή :** Επεξεργασμένα στοιχεία από Ελληνική Στατιστική Αρχή.

## ΚΕΦΑΛΑΙΟ 6 - ΣΤΑΤΙΣΤΙΚΗ ΑΝΑΛΥΣΗ ΤΗΣ ΚΛΑΔΙΚΗΣ ΑΠΑΣΧΟΛΗΣΗΣ ΣΤΗΝ ΠΕΡΙΦΕΡΕΙΑ ΤΗΣ ΚΡΗΤΗΣ ΚΑΤΑ ΤΑ ΕΤΗ 2010-2013

### 6.1 Απασχόληση ανά κλάδο στην Περιφέρεια της Κρήτης.

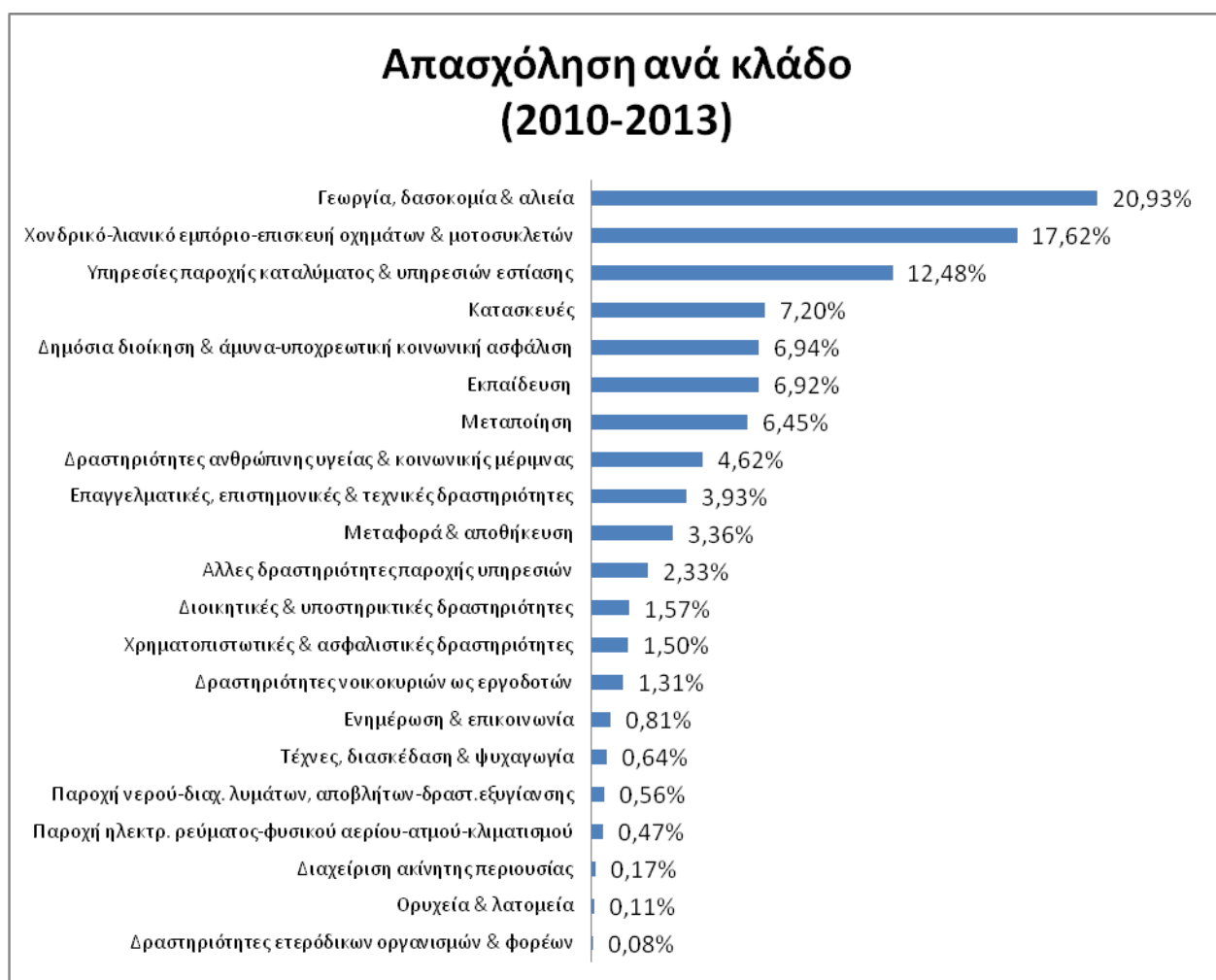
Η Κρήτη διαθέτει μια ισορροπημένη σύνθεση οικονομικών δραστηριοτήτων, αυτές είναι:

- Γεωργία, δασοκομία και αλιεία
- Ορυχεία και λατομεία
- Μεταποίηση
- Παροχή ηλεκτρικού ρεύματος, φυσικού αερίου, ατμού και κλιματισμού
- Παροχή νερού, διαχείριση λυμάτων, αποβλήτων και δραστηριότητες εξυγίανσης
- Κατασκευές
- Χονδρικό και λιανικό εμπόριο, επισκευή οχημάτων και μοτοσυκλετών
- Μεταφορά και αποθήκευση
- Υπηρεσίες παροχής καταλύματος και υπηρεσιών εστίασης
- Ενημέρωση και επικοινωνία
- Χρηματοπιστωτικές και ασφαλιστικές δραστηριότητες
- Διαχείριση ακίνητης περιουσίας
- Επαγγελματικές, επιστημονικές και τεχνικές δραστηριότητες
- Διοικητικές και υποστηρικτικές δραστηριότητες
- Δημόσια διοίκηση, άμυνα και υποχρεωτική κοινωνική ασφάλιση
- Εκπαίδευση
- Δραστηριότητες ανθρώπινης υγείας και κοινωνικής μέριμνας
- Τέχνες, διασκέδαση και ψυχαγωγία
- Άλλες δραστηριότητες παροχής υπηρεσιών
- Δραστηριότητες νοικοκυριών ως εργοδοτών
- Δραστηριότητες ετερόδικων οργανισμών και φορέων

Στο σχεδιάγραμμα 6.1 παρουσιάζονται τα ποσοστά απασχόλησης ανά οικονομική

δραστηριότητα κατά μέσο όρο για την χρονική περίοδο από τις αρχές του 2010 έως τα τέλη του 2013. Όπως φαίνεται το μεγαλύτερο ποσοστό με 20,93%, περίπου ένας στους πέντε ανήκει στον αγροτικό τομέα που περιλαμβάνει την γεωργία, την δασοκομία και την αλιεία. Έπειτα ακολουθεί με 17,62% ο τομέας του εμπορίου και των μηχανοκίνητων επισκευών. Στη συνέχεια έχουμε τον τουρισμό με τις υπηρεσίες παροχής καταλύματος και υπηρεσίες εστίασης με 12,48%. Οι πρώτες τρεις οικονομικές δραστηριότητες αποτελούν περίπου τους μισούς απασχολούμενους της Περιφέρειας της Κρήτης.

**Σχεδιάγραμμα 6.1:** Απασχόληση ανά κλάδο στην Περιφέρεια Κρήτης κατά τα έτη 2010-2013.

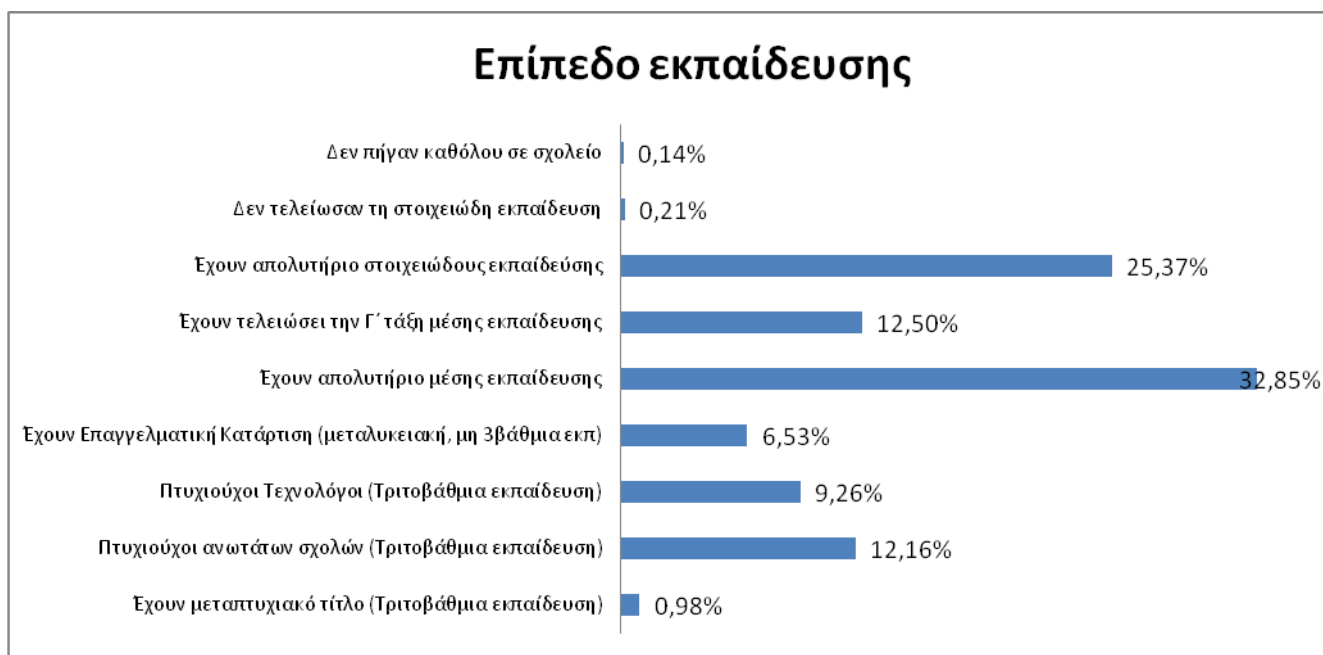


Πηγή : Επεξεργασμένα στοιχεία από Ελληνική Στατιστική Αρχή.



Όσον αφορά το επίπεδο εκπαίδευσης των απασχολούμενων στην περιφέρεια της Κρήτης κατά τα έτη 2010 έως 2013, παρατηρήθηκε ότι το μεγαλύτερο μέρος αυτών είχε απολυτήριο μέσης εκπαίδευσης με ποσοστό 32,85%. Στη συνέχεια με ποσοστό 25,37% οι απασχολούμενοι είχαν απολυτήριο στοιχειώδους εκπαίδευσης. Έπειτα ακολουθούν τα άτομα τα οποία έχουν τελειώσει τη Γ' τάξη μέσης εκπαίδευσης και τα άτομα με πτυχία ανωτάτων σχολών με ποσοστά 12,5% και 12,16% αντίστοιχα, ενώ οι πτυχιούχοι τεχνολόγοι και τα άτομα που έχουν επαγγελματική κατάρτιση κατέχουν το 9,36% και 6,53% αντίστοιχα. Τέλος περίπου 1% των απασχολούμενων έχουν μεταπτυχιακό τίτλο ενώ λιγότερο από 1% δεν τελείωσαν την στοιχειώδη εκπαίδευση ή δεν πήγαν καθόλου σχολείο, όπως διακρίνεται στο σχεδιάγραμμα 6.2.

**Σχεδιάγραμμα 6.2:** Επίπεδο εκπαίδευσης απασχολούμενων στην Περιφέρεια Κρήτης κατά τα έτη 2010-2013.



**Πηγή :** Επεξεργασμένα στοιχεία από Ελληνική Στατιστική Αρχή.

Στους παρακάτω πίνακες μπορούμε να δούμε πιο αναλυτικά το πλήθος των ατόμων που απασχολούνταν σε κάθε κλάδο για κάθε έτος και τρίμηνο ξεχωριστά.

**Πίνακας 6.1:** Κλαδική απασχόληση στην περιφέρεια Κρήτης ανά τρίμηνο για το έτος

2010.

2010	2010 Α τρίμηνο	2010 Β τρίμηνο	2010 Γ τρίμηνο	2010 Δ τρίμηνο
Σύνολο	254700	262652	268776	256604
Γεωργία, δασοκομία & αλιεία	55252	51935	53299	54915
Ορυχεία & λατομεία	170	176	179	179
Μεταποίηση	18061	17007	17430	15444
Παροχή ηλεκτρ. ρεύματος-φυσικού αερίου-ατμού-κλιματισμού	1834	1654	1572	1583
Παροχή νερού-διαχ. λυμάτων, αποβλήτων-δραστ. εξυγίανσης	1326	1650	1553	1232
Κατασκευές	24906	25206	24497	21790
Χονδρικό-λιανικό εμπόριο-επισκευή οχημάτων & μοτοσυκλετών	46382	46632	46772	47032
Μεταφορά & αποθήκευση	7752	8022	8090	7877
Υπηρεσίες παροχής καταλύματος & υπηρεσιών εστίασης	24347	32040	38551	28035
Ενημέρωση & επικοινωνία	1914	1451	1770	1727
Χρηματοπιστωτικές & ασφαλιστικές δραστηριότητες	2918	2425	2885	3009
Διαχείριση ακίνητης περιουσίας	477	381	184	396
Επαγγελματικές, επιστημονικές & τεχνικές δραστηριότητες	10940	11156	9833	9766
Διοικητικές & υποστηρικτικές δραστηριότητες	3583	4537	5062	4495
Δημόσια διοίκηση & άμυνα-υποχρεωτική κοινωνική ασφάλιση	16101	17580	18277	17416
Εκπαίδευση	18025	17905	15543	17187
Δραστηριότητες ανθρώπινης υγείας & κοινωνικής μέριμνας	11535	11880	11524	11968
Τέχνες, διασκέδαση & ψυχαγωγία	728	1018	1493	1326
Άλλες δραστηριότητες παροχής υπηρεσιών	4766	5991	6194	6443
Δραστηριότητες νοικοκυριών ως εργοδοτών	3579	3782	3951	4651
Δραστηριότητες ετερόδικων οργανισμών & φορέων	104	223	120	132

Πηγή : Επεξεργασμένα στοιχεία από Ελληνική Στατιστική Αρχή

**Πίνακας 6.2:** Κλαδική απασχόληση στην περιφέρεια Κρήτης ανά τρίμηνο για το έτος 2011.

2011	2011 Α τρίμηνο	2011 Β τρίμηνο	2011 Γ τρίμηνο	2011 Δ τρίμηνο
Σύνολο	248582	257290	252158	235273
Γεωργία, δασοκομία & αλιεία	55884	54239	47226	48483
Ορυχεία & λατομεία	184	152	237	314
Μεταποίηση	14870	15243	15967	15533
Παροχή ηλεκτρ. ρεύματος-φυσικού αερίου-ατμού-κλιματισμού	1255	954	829	1419
Παροχή νερού-διαχ. λυμάτων, αποβλήτων-δραστ. εξυγίανσης	1262	1127	1148	1205
Κατασκευές	19239	18332	17088	14281
Χονδρικό-λιανικό εμπόριο-επισκευή οχημάτων & μοτοσυκλετών	45857	44605	43493	41623
Μεταφορά & αποθήκευση	8177	9632	9242	9246
Υπηρεσίες παροχής καταλύματος & υπηρεσιών εστίασης	23878	34283	36605	28442
Ενημέρωση & επικοινωνία	1243	1508	1636	1741
Χρηματοπιστωτικές & ασφαλιστικές δραστηριότητες	3062	3879	4549	4598

Διαχείριση ακίνητης περιουσίας	298	376	402	556
Επαγγελματικές, επιστημονικές & τεχνικές δραστηριότητες	9802	9543	10622	9597
Διοικητικές & υποστηρικτικές δραστηριότητες	4059	4634	3895	2264
Δημόσια διοίκηση & άμυνα-υποχρεωτική κοινωνική ασφάλιση	18844	19151	18300	16938
Εκπαίδευση	18813	18218	17321	17919
Δραστηριότητες ανθρώπινης υγείας & κοινωνικής μέριμνας	11228	11368	11610	11675
Τέχνες, διασκέδαση & ψυχαγωγία	881	1413	2209	1865
Άλλες δραστηριότητες παροχής υπηρεσιών	5608	5001	5944	4665
Δραστηριότητες νοικοκυριών ως εργοδοτών	4003	3508	3705	2910
Δραστηριότητες ετερόδικων οργανισμών & φορέων	137	126	131	0

**Πηγή :** Επεξεργασμένα στοιχεία από Ελληνική Στατιστική Αρχή.

**Πίνακας 6.3:** Κλαδική απασχόληση στην περιφέρεια Κρήτης ανά τρίμηνο για το έτος 2012.

2012	2012 Α τρίμηνο	2012 Β τρίμηνο	2012 Γ τρίμηνο	2012 Δ τρίμηνο
Σύνολο	221718	220544	235908	217514
Γεωργία, δασοκομία & αλιεία	50580	46948	48359	47348
Ορυχεία & λατομεία	262	231	345	454
Μεταποίηση	14803	14127	14151	14081
Παροχή ηλεκτρ. ρεύματος-φυσικού αερίου-ατμού-κλιματισμού	745	998	867	917
Παροχή νερού-διαχ. λυμάτων, αποβλήτων-δραστ. εξυγίανσης	1187	926	787	1242
Κατασκευές	12719	12739	14511	14294
Χονδρικό-λιανικό εμπόριο-επισκευή οχημάτων & μοτοσυκλετών	38055	36837	40146	38000
Μεταφορά & αποθήκευση	8883	8098	8076	7866
Υπηρεσίες παροχής καταλύματος & υπηρεσιών εστίασης	22287	31408	38930	23927
Ενημέρωση & επικοινωνία	1640	1757	1896	2250
Χρηματοπιστωτικές & ασφαλιστικές δραστηριότητες	3611	3839	3881	3246
Διαχείριση ακίνητης περιουσίας	540	247	422	451
Επαγγελματικές, επιστημονικές & τεχνικές δραστηριότητες	10508	9588	9551	7888
Διοικητικές & υποστηρικτικές δραστηριότητες	2350	3517	4072	3063
Δημόσια διοίκηση & άμυνα-υποχρεωτική κοινωνική ασφάλιση	16710	14706	15070	16659
Εκπαίδευση	16602	15287	13242	14687
Δραστηριότητες ανθρώπινης υγείας & κοινωνικής μέριμνας	10753	10467	11077	10909
Τέχνες, διασκέδαση & ψυχαγωγία	1293	1432	2273	1682
Άλλες δραστηριότητες παροχής υπηρεσιών	4833	4812	5715	6081
Δραστηριότητες νοικοκυριών ως εργοδοτών	3356	2580	2538	2467
Δραστηριότητες ετερόδικων οργανισμών & φορέων	0	0	0	0

**Πηγή :** Επεξεργασμένα στοιχεία από Ελληνική Στατιστική Αρχή.

**Πίνακας 6.4:** Κλαδική απασχόληση στην περιφέρεια Κρήτης ανά τρίμηνο για το έτος 2013.

2013	2013 Α τρίμηνο	2013 Β τρίμηνο	2013 Γ τρίμηνο	2013 Δ τρίμηνο
Σύνολο	208561	220080	220340	210050
Γεωργία, δασοκομία & αλιεία	46818	46660	43012	42556
Ορυχεία & λατομεία	210	357	346	239
Μεταποίηση	14679	14111	14029	14814
Παροχή ηλεκτρ. ρεύματος-φυσικού αερίου-ατμού-κλιματισμού	833	802	570	895
Παροχή νερού-διαχ. λυμάτων, αποβλήτων-δραστ.εξυγίανσης	1750	1712	1705	1363
Κατασκευές	13433	12671	14003	13246
Χονδρικό-λιανικό εμπόριο-επισκευή οχημάτων & μοτοσυκλετών	37080	37793	38414	39306
Μεταφορά & αποθήκευση	7432	6779	6277	5945
Υπηρεσίες παροχής καταλύματος & υπηρεσιών εστίασης	19374	31949	35584	23606
Ενημέρωση & επικοινωνία	2217	2749	2556	2495
Χρηματοπιστωτικές & ασφαλιστικές δραστηριότητες	3789	3648	4152	3573
Διαχείριση ακίνητης περιουσίας	567	306	444	461
Επαγγελματικές, επιστημονικές & τεχνικές δραστηριότητες	8127	7530	7396	7045
Διοικητικές & υποστηρικτικές δραστηριότητες	2836	3249	4064	3865
Δημόσια διοίκηση & άμυνα-υποχρεωτική κοινωνική ασφάλιση	15851	14107	13361	14150
Εκπαίδευση	14404	16268	14609	16135
Δραστηριότητες ανθρώπινης υγείας & κοινωνικής μέριμνας	10526	9336	9434	9811
Τέχνες, διασκέδαση & ψυχαγωγία	1825	1586	1466	1922
Άλλες δραστηριότητες παροχής υπηρεσιών	4714	5541	6419	5684
Δραστηριότητες νοικοκυριών ως εργοδοτών	2097	2277	1872	2324
Δραστηριότητες ετερόδικων οργανισμών & φορέων	0	648	628	616

**Πηγή :** Επεξεργασμένα στοιχεία από Ελληνική Στατιστική Αρχή.

Στον πίνακα 6.5 βλέπουμε τις ποσοστιαίες μεταβολές που δέχθηκε κάθε κλάδος από χρονιά σε χρονιά κατά την περίοδο 2010 έως 2013.

**Πίνακας 6.5:** Μεταβολές κλαδικής απασχόλησης ανά έτος στη περιφέρεια Κρήτης κατά τα έτη 2010-2013

	2010-2011	2011-2012	2012-2013
Γεωργία, δασοκομία & αλιεία	↓ 4.44%	↓ 6.12%	↓ 7.34%
Ορυχεία & λατομεία	↑ 25.99%	↑ 45.78%	↓ 10.83%
Μεταποίηση	↓ 9.31%	↓ 7.22%	↑ 0.82%

Παροχή ηλεκτρ. ρεύματος-φυσικού αερίου-ατμού-κλιματισμού	↓	32.91%	↓	20.85%	↓	12.11%
Παροχή νερού-διαχ. λυμάτων, αποβλήτων-δραστ.εξυγίανσης	↓	17.70%	↓	12.64%	↑	57.66%
Κατασκευές	↓	28.49%	↓	21.29%	↓	1.68%
Χονδρικό-λιανικό εμπόριο-επισκευή οχημάτων & μοτοσυκλετών	↓	6.02%	↓	12.84%	↓	0.29%
Μεταφορά & αποθήκευση	↑	14.35%	↓	9.29%	↓	19.72%
Υπηρεσίες παροχής καταλύματος & υπηρεσιών εστίασης	↑	0.19%	↓	5.40%	↓	5.18%
Ενημέρωση & επικοινωνία	↓	10.70%	↑	23.07%	↑	32.80%
Χρηματοπιστωτικές & ασφαλιστικές δραστηριότητες	↑	43.16%	↓	9.38%	↑	4.01%
Διαχείριση ακίνητης περιουσίας	↑	13.56%	↑	1.66%	↑	7.11%
Επαγγελματικές, επιστημονικές & τεχνικές δραστηριότητες	↓	5.11%	↓	5.13%	↓	19.81%
Διοικητικές & υποστηρικτικές δραστηριότητες	↓	15.97%	↓	12.47%	↑	7.79%
Δημόσια διοίκηση & άμυνα-υποχρεωτική κοινωνική ασφάλιση	↑	5.56%	↓	13.78%	↓	8.98%
Εκπαίδευση	↑	5.26%	↓	17.23%	↑	2.67%
Δραστηριότητες ανθρώπινης υγείας & κοινωνικής μέριμνας	↓	2.19%	↓	5.83%	↓	9.49%
Τέχνες, διασκέδαση & ψυχαγωγία	↑	39.47%	↑	4.91%	↑	1.80%
Άλλες δραστηριότητες παροχής υπηρεσιών	↓	9.31%	↑	1.06%	↑	4.27%
Δραστηριότητες νοικοκυριών ως εργοδοτών	↓	11.51%	↓	22.54%	↓	21.68%
Δραστηριότητες ετερόδικων οργανισμών & φορέων	↓	32.01%	↓	100.00%	-	-

**Πηγή :** Επεξεργασμένα στοιχεία από Ελληνική Στατιστική Αρχή.

## 6.2 Τουρισμός στην περιφέρεια της Κρήτης

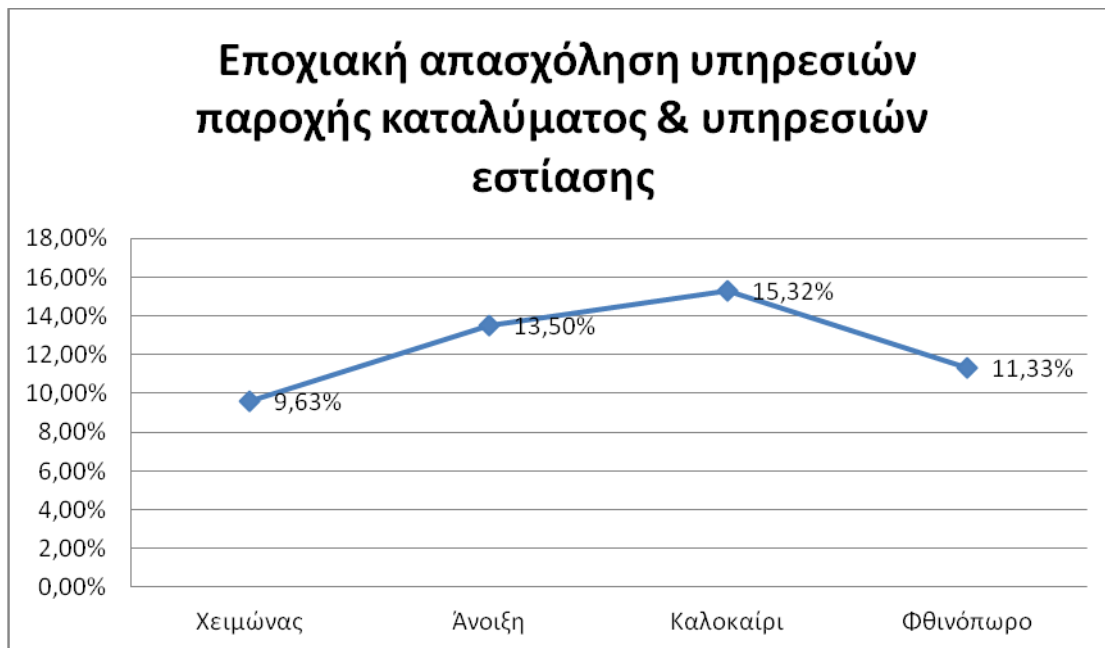
Ο τουρισμός στην Κρήτη είναι ο πιο δυναμικά αναπτυσσόμενος τομέας. Η αυξημένη ζήτηση των τελευταίων χρόνων οδήγησε σε σημαντικές επενδύσεις σε ξενοδοχειακές μονάδες, με αποτέλεσμα την ποσοτική και ποιοτική αναβάθμιση της ξενοδοχειακής υποδομής. Υπάρχουν οι απαραίτητες προϋποθέσεις για την ανάπτυξη νέων προϊόντων και υπηρεσιών, σε άμβλυνση της εποχικότητας, και σε προσέλκυση πιο ποιοτικών επισκεπτών. Χαρακτηριστικά, οι σύγχρονες τουριστικές υποδομές, η τεχνογνωσία, η υψηλή ποιότητα στις παρεχόμενες υπηρεσίες, το εκπαιδευόμενο και τουριστικά ευσυνείδητο ανθρώπινο δυναμικό, ο μοναδικός ιστορικός και πολιτιστικός πλούτος, καθώς και οι φυσικές ομορφιές της Κρήτης την αναδεικνύουν ως τόπο κλασικού προορισμού (<http://frontoffice-147.dev.edu.uoc.gr/>)<sup>27</sup>.

Στο σχεδιάγραμμα 6.3 φαίνεται αναλυτικότερα ο κλάδος του τουρισμού και πιο συγκεκριμένα οι οικονομική δραστηριότητά των υπηρεσιών παροχής καταλύματος και υπηρεσιών εστίασης. Όπως προαναφερθήκαμε τα ποσοστά απασχόλησης σε αυτόν

<sup>27</sup> Δήμος Νέας Αλικαρνασσού, «Ο τουρισμός στην Κρήτη», διαθέσιμο στο <http://frontoffice-147.dev.edu.uoc.gr/tourism/tourismcretegeneral.html>,

τον τομέα αυξάνονται κατά τους θερινούς μήνες και μειώνονται κατά τους χειμερινούς λόγο της εποχιακής απασχόλησης.

**Σχεδιάγραμμα 6.3:** Εποχιακή απασχόληση υπηρεσιών παροχής καταλύματος & υπηρεσιών εστίασης στην περιφέρεια Κρήτης κατά τα έτη 2010-2013.



**Πηγή :** Επεξεργασμένα στοιχεία από Ελληνική Στατιστική Αρχή.

## ΣΥΜΠΕΡΑΣΜΑΤΑ

Το Β΄ μέρος επικεντρώθηκε στην εκτενή επεξεργασία και ανάλυση των δεδομένων που λήφθηκαν από την ελληνική στατιστική αρχή με σκοπό την διερεύνηση της κλαδικής απασχόλησης στην περιφέρεια της Κρήτης κατά την περίοδο 2010-2013. Μια περίοδο στην οποία η οικονομική κρίση έπληξε σε μεγάλο βαθμό την Ελλάδα, με αποτέλεσμα να ασκείται σκληρή δημοσιονομική πολιτική η οποία δημιούργησε έναν αρνητικό ρυθμό της ανάπτυξης και την εκτόξευση της ανεργίας στα ύψη.

Αρχικά παρατηρήθηκε ότι παρόλο που ο συνολικός πληθυσμός της περιφέρειας της Κρήτης με βάση το φύλο ήταν σχεδόν ισομερής, οι άνδρες απασχολούμενοι ήταν περισσότεροι από τις γυναίκες.

Στη συνέχεια εξετάστηκαν οι ηλικιακές ομάδες των απασχολούμενων, όπου διακρίνεται ότι 4 στους 5 απασχολούμενους ανήκουν στις ηλικιακές ομάδες από 30 έως 44 και από 45 έως 65 ετών, ενώ για τις ηλικιακές ομάδες κάτω των 20 και άνω των 65 ετών τα ποσοστά ήταν ιδιαίτερα χαμηλά λόγω των ανηλίκων οι οποίοι δεν έχουν αποκτήσει κάποια επαγγελματική ταυτότητα και των συνταξιούχων.

Όσον αφορά την απασχόληση παρουσιάστηκε μια συνεχής πτώση όπου από 254.700 που ήταν οι απασχολούμενοι το πρώτο τρίμηνο του 2010 έφτασαν στους 210.050 στο τέλος του 2013, δηλαδή είχαμε μια μείωση της απασχόλησης της τάξεως του 17,5%.

Για την ανεργία παρουσιάστηκε μια μεγάλη αύξηση όπου από 38.517 που ήταν οι άνεργοι το πρώτο τρίμηνο του 2010 έφτασαν τους 72.867 στο τέλος του 2013 εκεί παρατηρήθηκε αύξηση 89%. Στην συγκεκριμένη περίπτωση πρέπει να λάβουμε υπόψη τα скаμπανεβάσματα που παρατηρήθηκαν κυρίως τους θερινούς μήνες όπου υπήρχε μείωση της ανεργίας λόγω της εποχιακής απασχόλησης.

Ο κλάδος που απασχολούσε περισσότερο την περιφέρεια της Κρήτης ήταν ο αγροτικός, ο οποίος περιλαμβάνει την γεωργία, την δασοκομία και την αλιεία, με ποσοστό λίγο παραπάνω από 20% των απασχολούμενων. Έπειτα ακολούθησε ο κλάδος του εμπορίου με ποσοστό 17,6% και ο τουριστικός κλάδος που περιλαμβάνει υπηρεσίες παροχής καταλύματος και υπηρεσίες εστίασης, με ποσοστό περίπου 12,5%. Να αναφερθεί ότι οι πρώτοι τρεις κλάδοι απασχολούσαν πάνω από τους μισούς

απασχολούμενους κατά την περίοδο 2010 έως 2013.

Τέλος αναφορικά με το επίπεδο εκπαίδευσης, το μεγαλύτερο μέρος των απασχολούμενων με ποσοστό 32,8% έχουν απολυτήριο μέσης εκπαίδευσης, ακολουθώντας με ποσοστό 25,4% αυτί που έχουν απολυτήριο στοιχειώδους εκπαίδευσης. Ενώ να αναφερθεί ότι οι απασχολούμενοι οι οποίοι έχουν κάποιο μεταπτυχιακό τίτλο ή δεν έχουν πάει καθόλου σχολείο, παρουσιάζουν τα μικρότερα ποσοστά.



## ΒΙΒΛΙΟΓΡΑΦΙΑ

1. Δεδουσόπουλος, Α., 2000, «Πολιτική Οικονομία της Αγοράς Εργασίας», 1η Έκδοση, Τυπωθήτω, Αθήνα
2. Δεδουσόπουλος, Α., 2000, Θεωρίες της Ανεργίας, Έκδοση Α, Τυπωθείτω, Αθήνα
3. Δημουλάς, Κ., Μιχαλοπούλου, Κ., 2008, Ενεργητικές Πολιτικές Απασχόλησης, ΙΝΕ/ΓΣΕΕ-Α5 Ε5Υ, σελ. 252
4. Ευρωπαϊκή Επιτροπή, 2006, Employment Europe, Γενική Διεύθυνση Κοινωνικών Υποθέσεων και Ισότητας Ευκαιριών, Unit D.1, σελ. 120
5. Καμπόλης, Χ., Τραυλός, Ν., Τα αίτια της πρόσφατης παγκόσμιας χρηματοπιστωτικής κρίσης, διαθέσιμο στο [www.alba.edu.gr](http://www.alba.edu.gr)
6. Καραμεσίνη, Μ., Κουζής, Ι., 2006, Ενεργητικές Πολιτικές απασχόλησης του ποσοστού απασχόλησης», στο Πολιτική Απασχόλησης, Gutenberg, Αθήνα
7. Κατσανέβας, Θ., 2007, «Οικονομική της εργασίας & εργασιακές σχέσεις», Εκδ. Σταμούλη, Αθήνα, σελ.65
8. Κουζής, Γ., 2001, Εργασιακές Σχέσεις και ευρωπαϊκή ενοποίηση: ευελιξία και απορρύθμιση ή αναβάθμιση της εργασίας; , Μελέτες ΙΝΕ/ΓΣΕΕ/ΑΔΕΔΥ, αρ. 14.
9. Κουζής, Γ., 2008, Αγορά Εργασίας: Μήτρα της Ανθρώπινης Οδύνης, Εκδόσεις Πολύτροπο/ΕΚΚΕ, Αθήνα
10. Λυμπεράκη, Α., 2005, «Γυναίκες στο Νέο Τοπίο Απασχόλησης: παλιές προκαταλήψεις και σύγχρονα διλήμματα», περιοδικό ΕΡΓΑΣΙΑ
11. Πέτσας, Σ., Παγκόσμια Οικονομική Κρίση: Οι αιτίες και η αντιμετώπιση της, διαθέσιμο στο <http://blogs.eliamer.gr>
12. Πουλάκου-Ευθυμιάτου, Αντ., 2007, «Εργατικό Δίκαιο», Εκδόσεις ΑΝΤ.Ν. ΣΑΚΚΟΥΛΑ, ΑΘΗΝΑ-ΚΟΜΟΤΗΝΗ, σελ. 138
13. Τσουκαλάς, Κ., 1987, «Κράτος, Κοινωνία και Εργασία στη μεταπολεμική Ελλάδα», Θεμέλιο, Αθήνα
14. Φαρμάκη, Δ., Η ανεργία στις χώρες της Νότιας Ευρώπης (Ελλάδα, Ιταλία, Ισπανία, Πορτογαλία) σήμερα, διαθέσιμο στο <http://www.ekem.gr>
15. Χαρδούβελης, Γ., Η Κρίση του 2007-2009: τα αίτια, η αντιμετώπιση και οι προοπτικές, Πρόλογος, διαθέσιμο στο [www.hardouvelis.gr](http://www.hardouvelis.gr)

16. Χαρδούβελης, Γ., Το χρονικό της διεθνούς και συνακόλουθης ελληνικής και ευρωπαϊκής κρίσης: αίτια, επιπτώσεις, αντιδράσεις, προοπτική, διαθέσιμο στο <http://web.xrh.unipi.gr>
17. Calmfors, L., 1994, Active Labour Market Policy and Unemployment – A Framework for the Analysis of Features, Crucial Design, No22, page 7
18. Krugman, P., 1994, «Past and Prospective Causes of High Unemployment», Economic Review
19. The Washington Post, Business, Business Europe’s Financial contagion, διαθέσιμο στο [www.washingtonpost.com](http://www.washingtonpost.com)

### **ΗΛΕΚΤΡΟΝΙΚΕΣ ΠΗΓΕΣ**

1. EUROSTAT  
<http://epp.eurostat.ec.europa.eu>
2. European Commission  
<http://ec.europa.eu>
3. Γ. Χαρδούβελης  
[www.hardouvelis.gr](http://www.hardouvelis.gr)
4. ALBA GRADUATE BUSINESS SCHOOL  
[www.alba.edu.gr](http://www.alba.edu.gr)
5. ΕΛΛΗΝΙΚΗ ΣΤΑΤΙΣΤΙΚΗ ΑΡΧΗ (ΕΛ.ΣΤΑΤ):  
<http://www.statistics.gr>
6. ΒΟΥΛΗ ΤΩΝ ΕΛΛΗΝΩΝ:  
[www.hellenicparliament.gr](http://www.hellenicparliament.gr)
7. Γενική Γραμματεία Εμπορίου του Υπουργείου Ανάπτυξης και Ανταγωνιστικότητας  
<http://ggb.gr>
8. Περιφέρεια Κρήτης, Ειδική Υπηρεσία Διαχείρισης ΕΠ Περιφέρειας Κρήτης  
[www.pepkritis.gr](http://www.pepkritis.gr)
9. WIKIPEDIA  
<http://el.wikipedia.org>
10. Δήμος Νέας Αλικαρνασσοῦ  
<http://frontoffice-147.dev.edu.uoc.gr/tourism/tourismcretegeneral.html>