



ΤΕΧΝΟΛΟΓΙΚΟ ΕΚΠΑΙΔΕΥΤΙΚΟ ΙΔΡΥΜΑ ΚΡΗΤΗΣ
ΣΧΟΛΗ ΔΙΟΙΚΗΣΗΣ ΚΑΙ ΟΙΚΟΝΟΜΙΑΣ
ΤΜΗΜΑ ΛΟΓΙΣΤΙΚΗΣ ΚΑΙ ΧΡΗΜΑΤΟΟΙΚΟΝΟΜΙΚΗΣ

ΠΤΥΧΙΑΚΗ ΕΡΓΑΣΙΑ

Η πορεία του κλάδου τροφίμων-ποτών από το 2008 έως το 2012

Ονοματεπώνυμο Φοιτητών

Δημητριάδης Ευάγγελος Α.Μ.: 9646

Βαγή Κατερίνα Α.Μ.: 9573

Επιβλέπων: Αρβανίτης Σταύρος

Επίκουρος Καθηγητής Εφαρμοσμένης Οικονομικής Ανάλυσης

Ηράκλειο, Φεβρουάριος 2017

ΕΥΧΑΡΙΣΤΙΕΣ

Θα ήθελα να ευχαριστήσω την οικογένεια μου, που μου στάθηκε σε όλη την πορεία των σπουδών μου και με στήριξαν με κάθε μέσο καθώς και σε όλη την διάρκεια υλοποίησης της παρούσας πτυχιακής εργασίας. Επίσης, ευχαριστώ θερμά τον κ. Αρβανίτη για την στήριξη και την βοήθεια που μου έδωσε στην πορεία της πτυχιακής.

Βαγγέλης

Θα ήθελα να εκφράσω την αγάπη μου και την ευγνωμοσύνη μου στην οικογένεια μου που με στήριξε, πίστεψε και βοήθησε σε όλη την πορεία των σπουδών μου και στην προσπάθεια υλοποίησης της παρούσας πτυχιακής. Επίσης, θα ήθελα να ευχαριστήσω τον κ. Αρβανίτη για την βοήθεια και την υποστήριξη που μου έδωσε ώστε να ολοκληρωθεί η παρούσα πτυχιακή.

Κατερίνα

Περιεχόμενα

ΚΕΦΑΛΑΙΟ 1: Ευρωπαϊκή βιομηχανία τροφίμων & ποτών	1
1.1 Γενική επισκόπηση βιομηχανίας στην Ε.Ε.-27	1
1.1.1 Βασικά διαρθρωτικά στοιχεία.....	1
1.1.2 Δείκτες κύκλου εργασιών, εισροής εργατικού δυναμικού και βιομηχανικής παραγωγής	5
1.1.3 Κατάταξη μεγεθών σε επίπεδο χωρών	10
1.1.4 Έρευνα, ανάπτυξη και καινοτομία	10
1.2 Διάρθρωση επιχειρήσεων.....	12
1.3 Εξωτερικό και ενδοκοινοτικό εμπόριο.....	14
1.3.1 Εξωτερικό εμπόριο της Ε.Ε.-27.....	14
1.3.2 Εξαγωγικές επιδόσεις ανά κλάδο.....	16
1.3.3 Εμπορικές ροές σε επίπεδο χωρών.....	18
1.3.4 Ενδοκοινοτικό εμπόριο τροφίμων-ποτών ΕΕ-27	18
1.4 Εξέλιξη καταναλωτικής δαπάνης σε τρόφιμα και ποτά.....	19
1.5 Η εξέλιξη τιμών τροφίμων και ποτών στην ΕΕ-27.....	20
ΚΕΦΑΛΑΙΟ 2: Η Ελληνική βιομηχανία τροφίμων & ποτών	21
2.1 Βασικά διαρθρωτικά μεγέθη	21
2.2 Εξέλιξη βιομηχανικής παραγωγής	23
2.3 Εξελίξεις στις τιμές	23
2.4 Εξελίξεις στην απασχόληση του κλάδου.....	24
ΚΕΦΑΛΑΙΟ 3: Χρηματοοικονομική ανάλυση βιομηχανίας τροφίμων-ποτών	25
ΚΕΦΑΛΑΙΟ 4: Εξωτερικό εμπόριο βιομηχανίας τροφίμων & ποτών	37
4.1 Εισαγωγικά	37
4.2 Εμπορικό ισοζύγιο τροφίμων & ποτών.....	38
4.3 Προέλευση εισαγωγών – προορισμός εξαγωγών.....	43
4.4 Δείκτες εξωτερικού εμπορίου	40

ΚΕΦΑΛΑΙΟ 5: Ανάλυση του κλάδου στην Ελλάδα	44
5.1 Αριθμός επιχειρήσεων	44
5.2 Κύκλος εργασιών.....	48
5.3 Κύκλος εργασιών ανά απασχολούμενο	52
5.4 Αριθμός απασχολούμενων	56
5.4.1 Αριθμός απασχολούμενων στον κλάδο των τροφίμων	56
5.4.2 Αριθμός απασχολούμενων στον κλάδο των ποτών.....	58
5.5 Ακαθάριστη προστιθέμενη αξία στο σύνολο της απασχόλησης	60
5.5.1 Στον κλάδο των τροφίμων.....	60
5.5.2 Στον κλάδο των ποτών	62
5.5.3 Έξοδα προσωπικού στον κλάδο των ποτών και των τροφίμων.....	64
ΚΕΦΑΛΑΙΟ 6: Τάσεις και προκλήσεις της βιομηχανίας τροφίμων και ποτών	68
6.1 Εξελίξεις στις διεθνείς τιμές των τροφίμων.....	68
6.1.1 Συγκυριακοί και διαρθρωτικοί παράγοντες.....	69
6.2 Διεθνείς τάσεις και προκλήσεις της βιομηχανίας τροφίμων & ποτών.....	70
6.3 Βασικά οικονομικά μεγέθη αλυσίδας ειδών διατροφής	75
6.4 Οι εγχώριες δυσκολίες, τα προβλήματα και οι αναπτυξιακές προοπτικές	76
Συμπεράσματα	80
ΒΙΒΛΙΟΓΡΑΦΙΑ	86

ΠΕΡΙΛΗΨΗ

Η παρούσα μελέτη έχει ως αντικείμενο την χρηματοοικονομική ανάλυση του κλάδου τροφίμων-ποτών για την περίοδο 2008-2012. Αρχικά, γίνεται μια παρουσίαση του θεωρητικού υπόβαθρου στην οποία στηρίζεται η συγκεκριμένη ανάλυση. Αναφέρουμε τις σημαντικότερες εξελίξεις που είχε ο κλάδος και στηριζόμενοι σε πίνακες και διαγράμματα, δείχνουμε την πορεία του κλάδου τόσο στην ελληνική όσο και στην ευρωπαϊκή βιομηχανία. Τέλος, γίνεται χρηματοοικονομική ανάλυση της εγχώριας βιομηχανίας, με την χρήση βασικών αριθμοδεικτών όπως, είναι της ρευστότητας, της αποδοτικότητας, της διάρθρωσης κεφαλαίου κ.λπ.

ABSTRACT

The present study has as its object the financial analysis of the food and beverage industry for the period 2008-2012. Initially, we present the theoretical background based the specific analysis. We report the most significant developments who had the industry and relying on charts show the performance of the sector in both the Greek and European industry. Finally, shown the financial analysis of the domestic industry with the use of key ratios such as liquidity, profitability, capital structure, etc.

Λέξεις-κλειδιά: Αποδοτικότητα, Ρευστότητα, Κερδοφορία, Διάρθρωση κεφαλαίων, χρηματοοικονομική ανάλυση

ΕΙΣΑΓΩΓΗ

Η παρούσα μελέτη εκπονήθηκε με σκοπό την διερεύνηση του κλάδου τροφίμων & ποτών τόσο στην χώρα μας, όσο και ευρωπαϊκά από το 2008 έως 2012. Η βιομηχανία αυτή είναι ένας δυναμικός, ανταγωνιστικός και εξωστρεφής κλάδος της οικονομίας. Αποτελεί τον μεγαλύτερο κλάδο και δείχνει ιδιαίτερη αντοχή στις συνθήκες κρίσης που βιώνουμε.

Οι βασικότεροι λόγοι που ο κλάδος αυτός έχει πρωταγωνιστικό ρόλο στην παραγωγική ανασυγκρότηση και αποτελεί «ατμομηχανή» ανάπτυξης είναι οι εξής:

1. Αποτελείται από περίπου 16.798 επιχειρήσεις και απασχολεί περίπου 112.000 άτομα (σύμφωνα με τα πιο πρόσφατα δεδομένα), υπάρχουν αρκετές μικρές επιχειρήσεις που σε περίοδο κρίσης δείχνουν μεγάλες αντοχές και είναι ευέλικτες. Επίσης, υπάρχουν και νέες μορφές που έχουν μεγάλο κοινωνικό ενδιαφέρον και αξίζει να προσεχθούν και αναπτυχθούν, όπως, οι κοινωνικές επιχειρήσεις και οι συνεταιρισμοί.

2. Είναι εξαγωγικός κλάδος με πλούσια εμπειρία ιδιαίτερα σε κάποιους υπο-κλάδους (όπως φρούτα και λαχανικά, έλαια, είδη κρέατος κ.λπ.).

3. Κλιματολογικές και εδαφολογικές συνθήκες ευνοούν την παραγωγή υψηλής ποιότητας προϊόντων. Παραδείγματος χάρη, παραγωγή διαφοροποιημένων προϊόντων με ιδιαίτερα και συχνά μοναδικά οργανοληπτικά χαρακτηριστικά τα οποία συχνά έχουν και υψηλή δια-θρεπτική αξία.

4. Παγκόσμια αναγνώριση μεσογειακής διατροφής σε συνδυασμό με την έλξη που ασκούν στον καταναλωτή διεθνώς, τα τοπικά παραδοσιακά προϊόντα, ευνοούν ιδιαίτερα τις παραγωγικές και εξαγωγικές δραστηριότητες του κλάδου τροφίμων & ποτών.

Παράλληλα μια σειρά από άλλους παράγοντες οι οποίοι ευνοούν αντικειμενικά και μπορούν να στηρίξουν την ανταγωνιστική ανάπτυξη του κλάδου είναι οι εξής:

1. Το ισχυρό και υψηλού επιπέδου ανθρώπινο και επιστημονικό δυναμικό,
2. Τεχνολογικό υπόβαθρο ανταγωνιστικού επιπέδου,

3. Ύπαρξη μεγάλων εκτάσεων εγκαταλελειμμένης καλλιεργήσιμης γης,
4. Ύπαρξη τεχνογνωσίας στην παραγωγή ιδιαίτερων προϊόντων, κ.λπ.

Η διάρθρωση της επισκοπούμενης εργασίας έχει ως εξής:

Κεφάλαιο 1^ο: Γίνεται αναφορά στην Ευρωπαϊκή βιομηχανία τροφίμων-ποτών, ποια είναι τα βασικά διαρθρωτικά στοιχεία, τους σχετικούς δείκτες που αφορούν αυτήν, την διάρθρωση των επιχειρήσεων κ.λπ.

Κεφάλαιο 2^ο: Αναλύεται η ελληνική βιομηχανία, τι εξελίξεις είχε η βιομηχανική παραγωγή, ποια ήταν η πορεία των τιμών, της απασχόλησης και ποια τα αποτελέσματα της οικονομικής συγκυρίας.

Κεφάλαιο 3^ο: Δείχνουμε ποιες ελληνικές επιχειρήσεις ήταν κερδοφόρες και ποιες ζημιογόνες. Υπολογίζουμε τους βασικούς αριθμοδείκτες του κλάδου και αναλύουμε περιγραφικά την πορεία του κλάδου τα έτη 2008-2012, με τη βοήθεια πινάκων και διαγραμμάτων.

Κεφάλαιο 4^ο: Γίνεται μια εισαγωγή στο εξωτερικό εμπόριο και στη συνέχεια αναλύουμε την πορεία που είχαν οι ελληνικές βιομηχανίες στο εξωτερικό εμπόριο τα εξεταζόμενα έτη καθώς και ποιοι προορισμοί και προελεύσεις ήταν σημαντικότερες.

Κεφάλαιο 5^ο: Αναλύεται ο ελληνικός κλάδος τροφίμων & ποτών με πίνακες με στοιχεία που έχουν δημοσιευτεί από το eurostat.

Κεφάλαιο 6^ο: Δείχνουμε ποιες είναι οι τάσεις και οι προκλήσεις που υπάρχουν στην βιομηχανία. Τι πορεία ακολούθησαν οι διεθνείς τιμές και οι τάσεις, ποιοι παράγοντες επηρεάζουν τον κλάδο και αν η Ελλάδα συμβαδίζει με τα παραπάνω.

Τέλος, παρατίθενται τα συμπεράσματα που προέκυψαν από την μελέτη αυτή. Δηλαδή, είναι τελικά ο κλάδος βιώσιμος; Ποια ήταν η πραγματική του πορεία; Μπορεί να βοηθήσει στην βελτίωση της ελληνικής οικονομίας;

ΚΕΦΑΛΑΙΟ 1: Ευρωπαϊκή βιομηχανία τροφίμων & ποτών

1.1 Γενική επισκόπηση βιομηχανίας στην Ε.Ε.-27

Σύμφωνα με το Ίδρυμα Οικονομικών και Βιομηχανικών Ερευνών (IOBE), ένας από τους μεγαλύτερους μεταποιητικούς κλάδους της ευρωπαϊκής οικονομίας είναι η

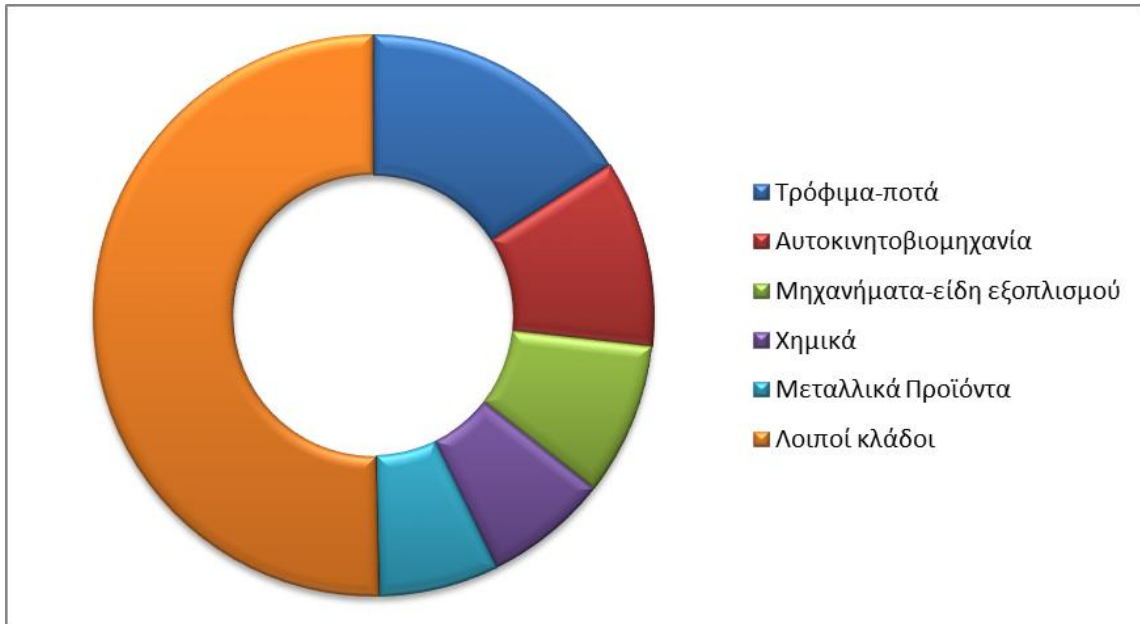
βιομηχανία τροφίμων και ποτών, τόσο σε όρους κύκλου εργασιών, προστιθέμενης αξίας όσο και αριθμού επιχειρήσεων και απασχόλησης. Αξίζει να σημειωθεί, όμως, ότι το 2009 παρατηρήθηκε αρνητική μεταβολή στα βασικά οικονομικά μεγέθη του εν λόγω μεταποιητικού κλάδου σε ευρωπαϊκό επίπεδο. Στην κατάσταση αυτή συνέβαλλε το γεγονός ότι το εν λόγω έτος η παγκόσμια χρηματοπιστωτική κρίση βρισκόταν σε εξέλιξη. Επακόλουθο ήταν να επηρεαστούν στο σύνολο τους σχεδόν οι μεταποιητικοί κλάδοι της ευρωπαϊκής οικονομίας, π.χ. η αυτοκινητοβιομηχανία, η βιομηχανία χημικών, μηχανημάτων-εξοπλισμού και μεταλλικά προϊόντα.

Παρά την αρνητική μεταβολή στα βασικά οικονομικά μεγέθη του κλάδου των τροφίμων και ποτών, οι ετήσιες μεταβολές είναι λιγότερο έντονες από τις αντίστοιχες του συνόλου της μεταποίησης. Επίσης, το 2009, συγκριτικά με το 2008, παρατηρήθηκε θετική μεταβολή αναφορικά με τον αριθμό των εργαζομένων και το ποσοστό μικτού λειτουργικού πλεονάσματος. Εικόνα που δεν συνεχίστηκε τα επόμενα έτη.

1.1.1 Βασικά διαρθρωτικά στοιχεία

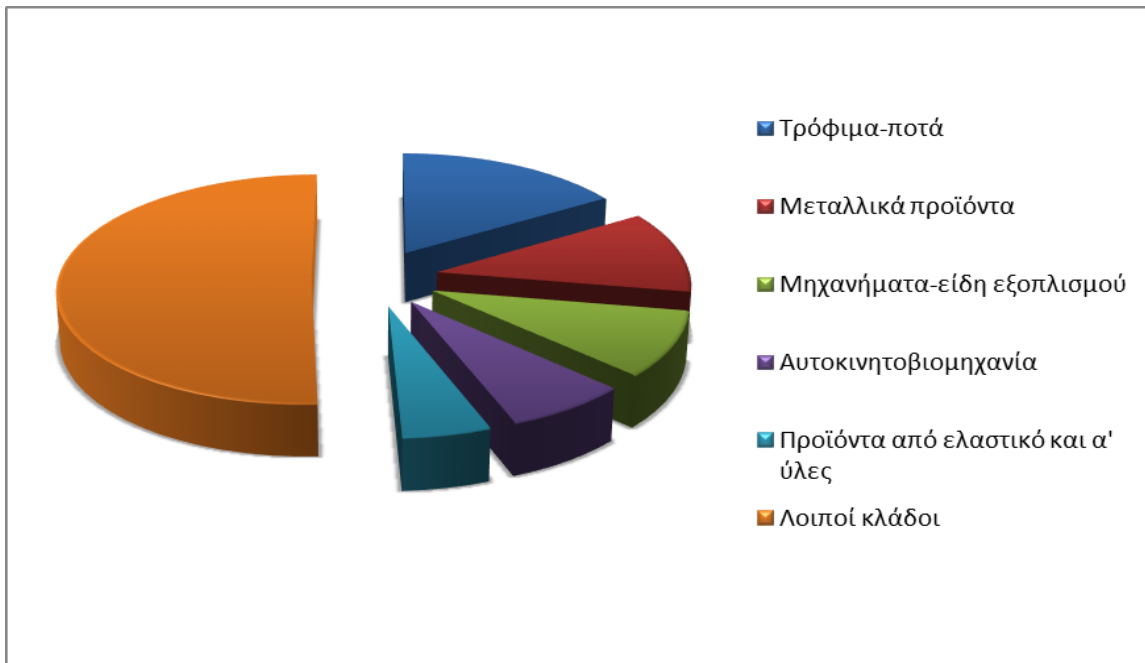
Το 2009, στον κλάδο βιομηχανίας τροφίμων και ποτών στην Ε.Ε. πραγματοποιήθηκαν μειωμένες συνολικές πωλήσεις, συγκριτικά με τα προηγούμενα έτη. Στο σύνολο του κύκλου εργασιών της μεταποίησης, όμως, καταλαμβάνει το μεγαλύτερο μερίδιο. Αξίζει να αναφερθεί ότι περίπου 5 εκ. εργαζόμενοι απασχολούνται στον συγκεκριμένο τομέα, αριθμός που αντιστοιχεί στο 16,2% του συνόλου των εργαζομένων στην Ε.Ε.

Διάγραμμα 1 - Κατανομή κύκλου εργασιών μεταποίησης Ε.Ε.-27



(ΠΗΓΗ: Eurostat, structural business statistics)

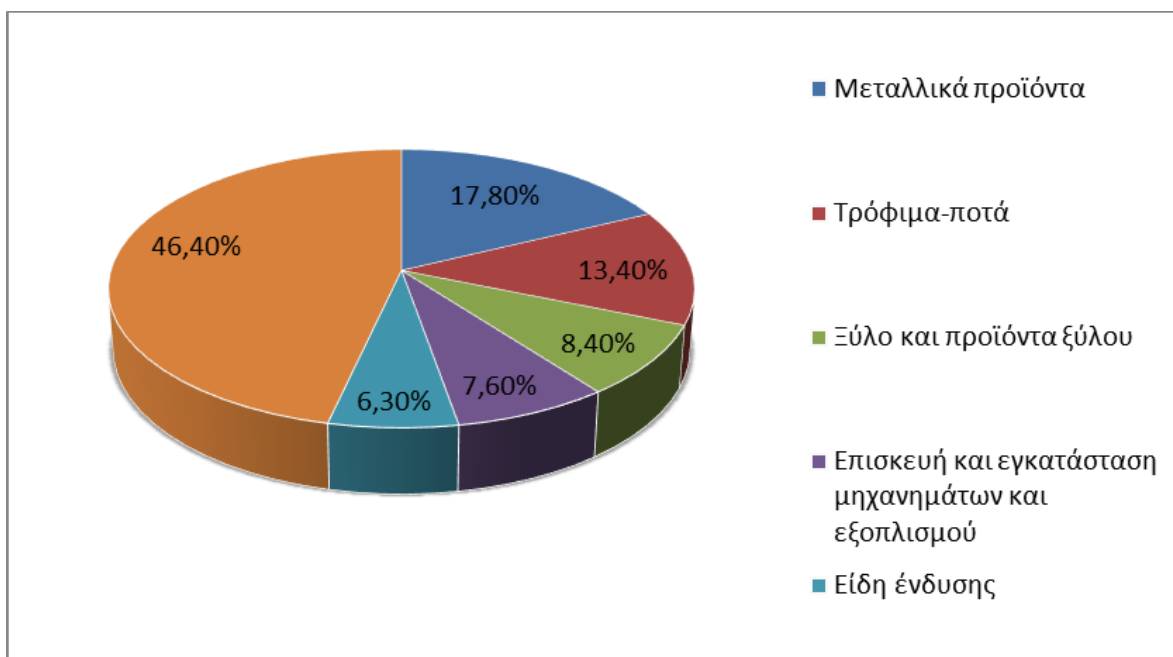
Διάγραμμα 2 - Κατανομή εργατικού δυναμικού κλάδων μεταποίησης Ε.Ε.-27



(ΠΗΓΗ: Eurostat, structural business statistics)

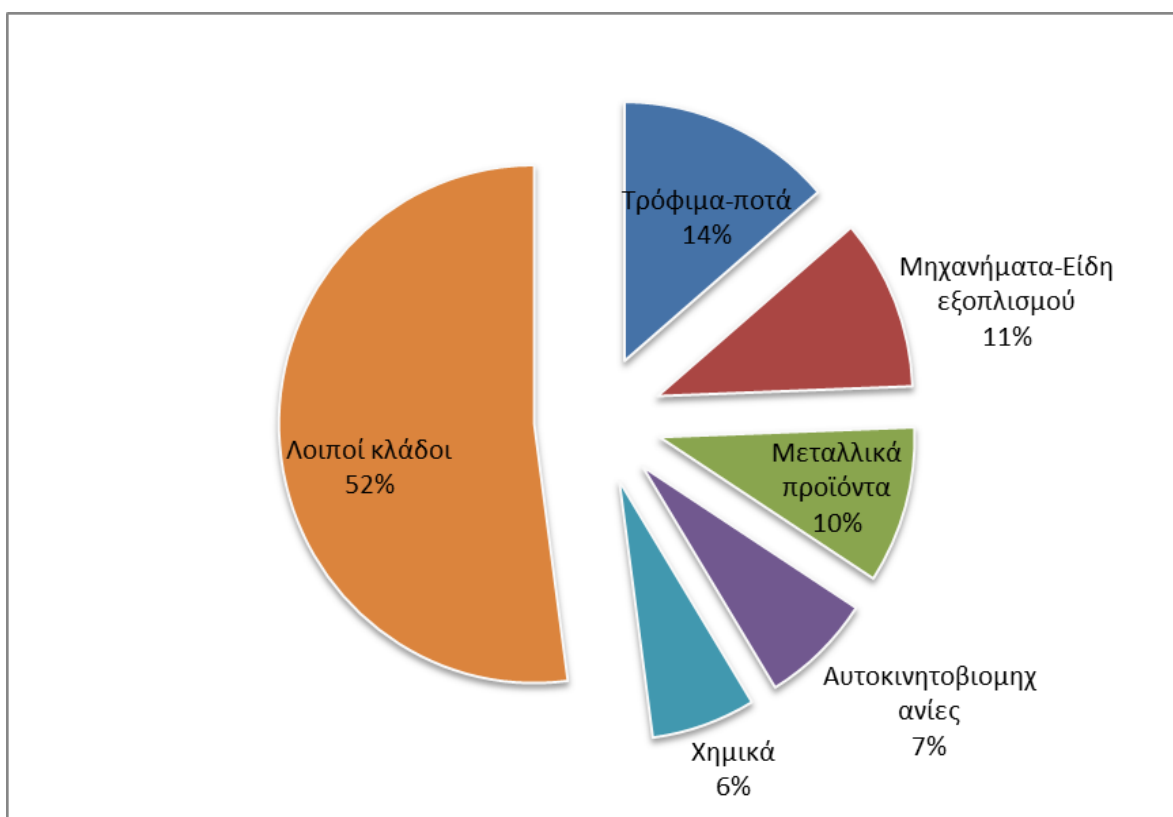
Η βιομηχανία τροφίμων και ποτών συνιστά τον δεύτερο μεγαλύτερο κλάδο στην ευρωπαϊκή μεταποίηση, σε όρους πλήθους επιχειρήσεων. Ενώ βρίσκεται στην πρώτη θέση της κατάταξης της σχετικής με την ακαθάριστη προστιθέμενη αξία στο σύνολο της μεταποίησης.

Διάγραμμα 3 - Κατανομή αριθμού επιχειρήσεων κλάδων μεταποίησης Ε.Ε.-27



(ΠΗΓΗ: Eurostat, structural business statistics)

Διάγραμμα 4 - Κατανομή προστιθέμενης αξίας κλάδων μεταποίησης Ε.Ε.-27



(ΠΗΓΗ: Eurostat, structural business statistics)

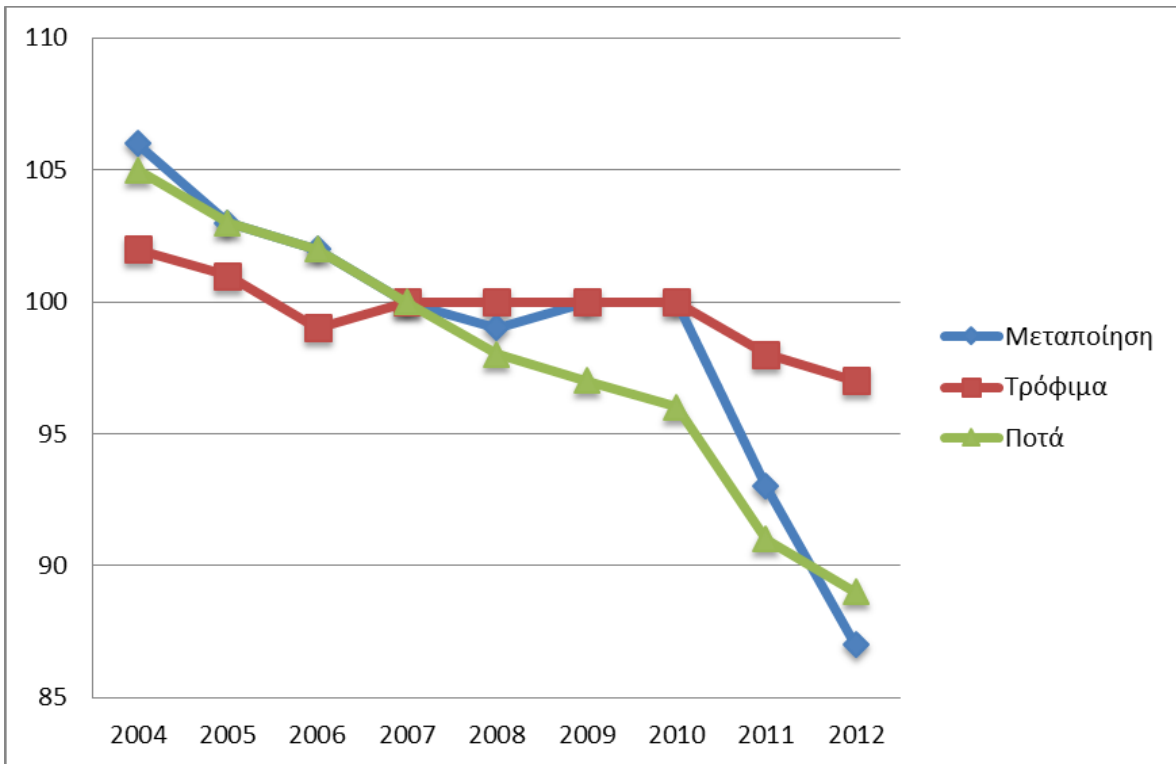
1.1.2 Δείκτες κύκλου εργασιών, εισροής εργατικού δυναμικού και βιομηχανικής παραγωγής

Με βάση τα στοιχεία που απορρέουν από τους δείκτες του κύκλου εργασιών, εισροής εργατικού δυναμικού και βιομηχανικής παραγωγής για τους κλάδους τροφίμων και ποτών καθίστανται σαφή τόσο η βαρύτητα των εν λόγω δεικτών στο σύνολο της μεταποίησης όσο και η ανθεκτικότητα που τους χαρακτηρίζει σε σχέση με το σύνολο της μεταποίησης, καθ' όλη τη διάρκεια της διεθνούς χρηματοπιστωτικής κρίσης αλλά και αργότερα.

Από την άλλη πλευρά, παρατηρούμε ότι από το 2011 και μετά, οι δείκτες κύκλου εργασιών και βιομηχανικής παραγωγής αρχίζουν σιγά-σιγά να κινούνται ανοδικά. Αυτό συμβαίνει τόσο στον κλάδο τροφίμων και ποτών όσο και στο σύνολο της μεταποίησης. Αναλυτικότερα, ο δείκτης κύκλου εργασιών της μεταποίησης το 2010 ανακάμπτει έντονα, ισορροπώντας λίγο την μεγάλη πτωτική πορεία που είχε από το 2009 και 2010. Η αντίστοιχη άνοδος στα τρόφιμα είναι μικρότερη και πιο ήπια ενώ στα ποτά σχεδόν οριακή.

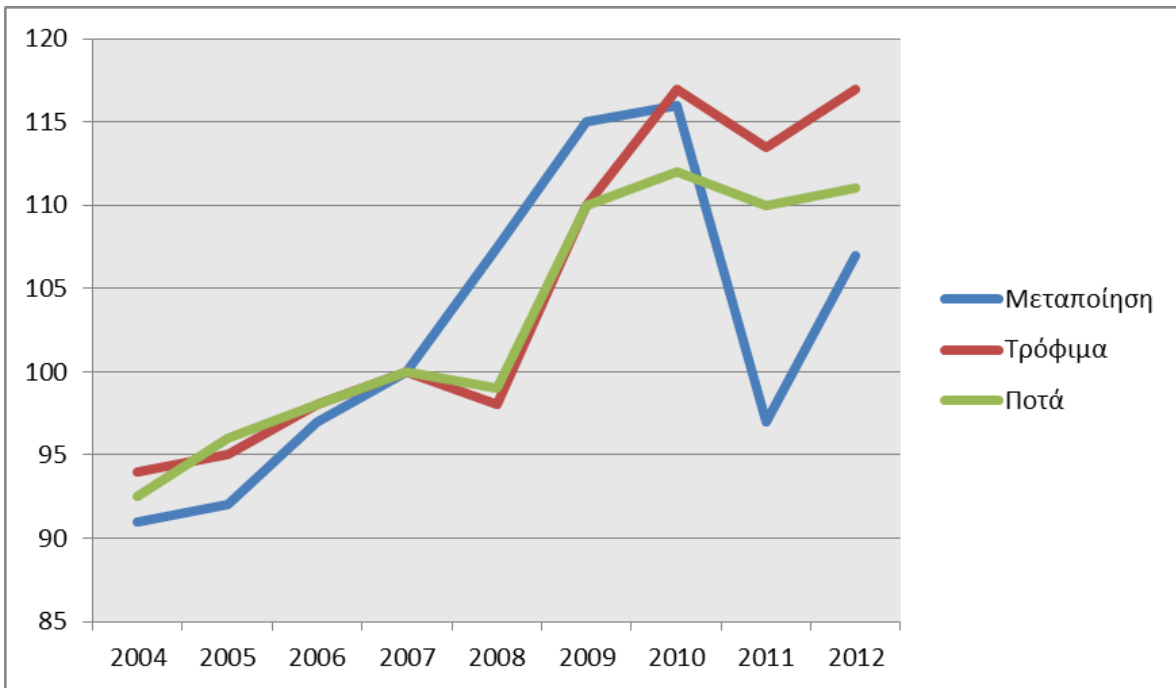
Όσον αφορά την βιομηχανική παραγωγή στο σύνολο της μεταποίησης, μετά την έντονη πτώση το 2010, ο δείκτης αρχίζει και εμφανίζει θετική πορεία. Στον κλάδο των τροφίμων η αντίστοιχη άνοδος είναι μικρότερη αφού και η αντίστοιχη πτώση το 2010 ήταν ηπιότερη. Ενώ τα ποτά συνεχίζουν να κινούνται ελαφρώς πτωτικά.

Διάγραμμα 5 - Δείκτης εισροής εργατικού δυναμικού



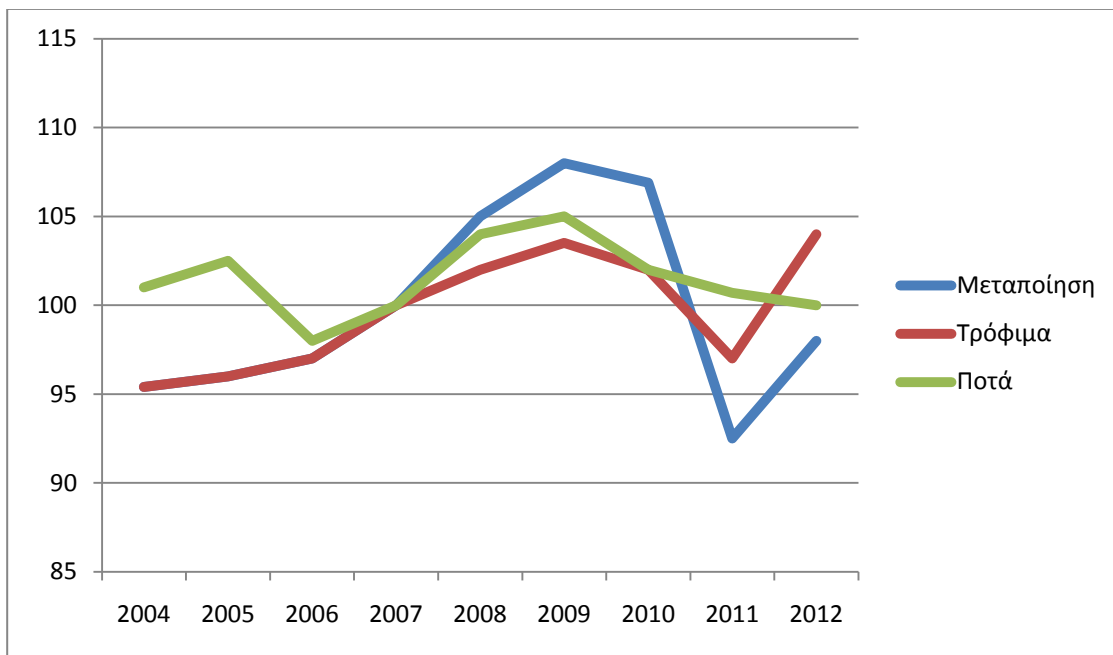
(ΠΗΓΗ: Eurostat, short term business statistics (NACE Rev.2))

Διάγραμμα 6 - Δείκτης κύκλου εργασιών



(ΠΗΓΗ: Eurostat, short term business statistics (NACE Rev.2))

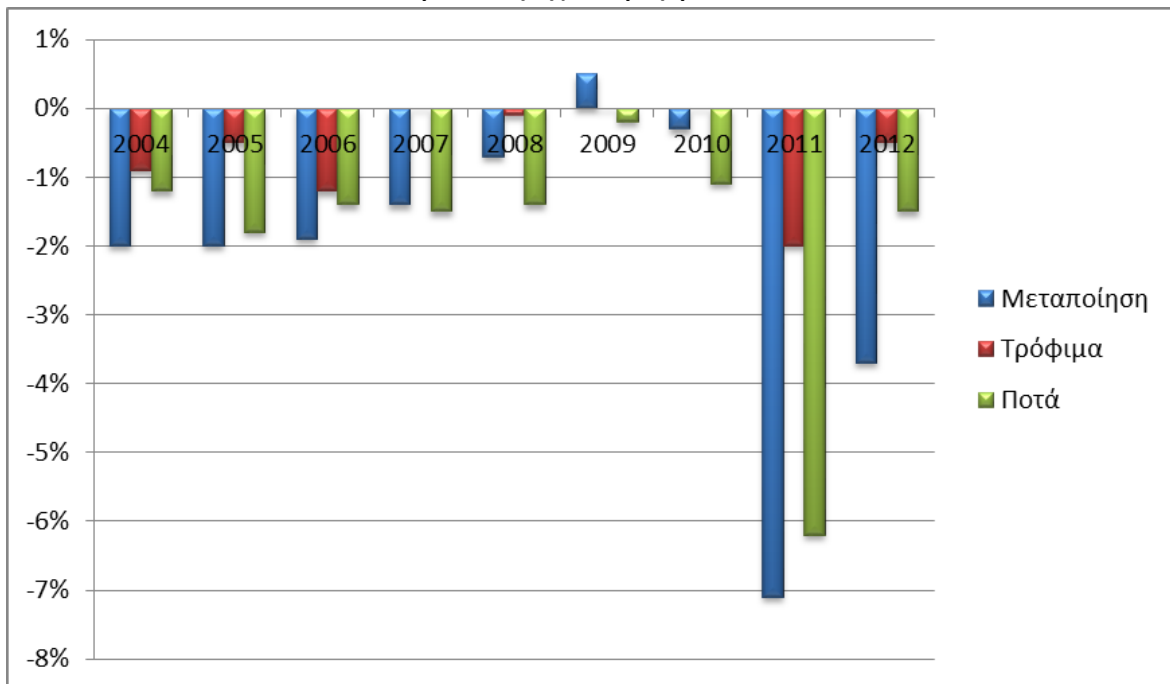
Διάγραμμα 7 - Δείκτης βιομηχανικής παραγωγής



(ΠΗΓΗ: Eurostat, short term business statistics (NACE Rev.2))

Ο δείκτης εισροής εργατικού δυναμικού, στο σύνολο της μεταποίησης, το 2012, φθάνει το 3,7% (από 7,1% του 2011), ενώ στον κλάδο των τροφίμων το -0,5% (από -2% το 2011) και στον κλάδο των ποτών το -1,5% (από -6,2% το 2011).

Διάγραμμα 8 - Ποσοστιαία μεταβολή (%) δείκτη εισροής εργατικού δυναμικού, σύνολο μεταποίησης και τρόφιμα-ποτά



(ΠΗΓΗ: Eurostat, short term business statistics (NACE Rev.2), ίδια επεξεργασία)

1.1.3 Κατάταξη μεγεθών σε επίπεδο χωρών

Η κατάταξη των χωρών της Ε.Ε. σε όρους πωλήσεων και απασχόλησης της βιομηχανίας τροφίμων και ποτών διαφοροποιείται οριακά συγκριτικά με τα προηγούμενα έτη. Ειδικότερα, την πρώτη θέση στον κλάδο της μεταποίησης τροφίμων και ποτών καταλαμβάνει η Γερμανία, με κέρδη που αγγίζουν τα 148€ δις καταγράφοντας πτώση. Τις αμέσως επόμενες θέσεις καταλαμβάνουν η Γαλλία, η Ιταλία, η Ισπανία και το Ηνωμένο Βασίλειο. Αξίζει να σημειωθεί ότι η Ιταλία είναι η μόνη χώρα η οποία καταγράφει μηδενική μεταβολή σε αντίθεση με όλες τις άλλες όπου η τάση των πωλήσεων είναι πτωτική. Τα τελευταία έτη οι χώρες αυτές καλύπτουν περί το 65% - 70% του κύκλου εργασιών των χωρών της Ε.Ε..

Η Γερμανία βρίσκεται στην πρώτη θέση και όσον αφορά την κατάταξη των χωρών της Ε.Ε. σε όρους απασχόλησης μιας και απασχολεί περίπου 540 χιλ. εργαζόμενους. Ακολουθούν η Ισπανία, το Ηνωμένο Βασίλειο, η Γαλλία και η Πολωνία καλύπτοντας συνολικά το 62% της απασχόλησης του κλάδου τροφίμων και ποτών. Στην Ρουμανία, την Εσθονία και την Σλοβενία παρατηρήθηκε η μεγαλύτερη πτωτική τάση του κλάδου.

Σχεδόν σε όλα τα κράτη της Ε.Ε. παρατηρείται πτώση στις πωλήσεις. Η μεγαλύτερη πτώση καταγράφεται στις εθνικές βιομηχανίες της Ρουμανίας, της Λιθουανίας και της Τσεχίας. Η πορεία των καθαρών πωλήσεων στην Σουηδία, στην Εσθονία, στην Ιταλία και στην Πορτογαλία είναι σταθερή καθώς η μεταβολή τους είναι σχεδόν μηδενική. Εξαίρεση αποτελεί η Πολωνία, της οποίας οι καθαρές πωλήσεις παρουσιάζουν θετική μεταβολή.

1.1.4 Έρευνα, ανάπτυξη και καινοτομία

Είναι γεγονός ότι οι επενδυτικές δαπάνες για έρευνα και ανάπτυξη στην ευρωπαϊκή βιομηχανία τροφίμων και ποτών είναι περιορισμένες σε σχέση με άλλες βιομηχανίες. Σύμφωνα με τα στοιχεία του IOBEE, το 2011 ο κλάδος βρέθηκε στην 11η θέση στην ευρωπαϊκή κατάταξη βάσει του ετήσιου ρυθμού μεγέθυνσης των επενδυτικών τους δαπανών σε έρευνα και ανάπτυξη καθώς και στην 15η θέση βάσει των δαπανών.

Ο κλάδος ο οποίος καταλαμβάνει την πρώτη θέση σε όρους αξίας επενδύσεων για έρευνα και ανάπτυξη είναι αυτός της αυτοκινητοβιομηχανίας με δαπάνες

ύψους 30.197€ εκ. ακολουθεί η φαρμακοβιομηχανία με επενδυτικές δαπάνες 21€ εκ. και αμέσως μετά ο κλάδος των τηλεπικοινωνιών με δαπάνες 11€ εκ.. Οι επενδυτικές δαπάνες του κλάδου τροφίμων στην Ε.Ε. σε και ανάπτυξη φθάνουν τα 2.097€ εκ., σημειώνοντας το 2010 άνοδο της τάξης του 5,9% σε σχέση με το 2009.

Επιπροσθέτως, αξίζει να αναφερθεί ότι οι επενδυτικές δαπάνες της βιομηχανίας τροφίμων και ποτών για έρευνα και ανάπτυξη στην Ευρώπη είναι χαμηλότερες συγκριτικά με άλλες ανεπτυγμένες χώρες όπως η Ιαπωνία, οι ΗΠΑ, η Αυστραλία και η Νότιος Κορέα. Ακόμη και οι μεγαλύτερες επιχειρήσεις τροφίμων και ποτών στις χώρες εντός της Ε.Ε. παρουσιάζουν χαμηλότερη ένταση σε ερευνητικές δαπάνες και τεχνολογία από τις επιχειρήσεις χωρών εκτός της Ε.Ε.. Κατά την περίοδο της χρηματοπιστωτικής κρίσης, βέβαια, οι επιχειρήσεις τροφίμων και ποτών τόσο στις χώρες εντός όσο και αυτές εκτός της Ε.Ε. επέδειξαν σημαντική ανθεκτικότητα.

Υπάρχουν πέντε βασικοί παράγοντες οι οποίοι κατευθύνουν την καινοτομία στον κλάδο των τροφίμων και ποτών στην Ευρώπη: η υγεία, η απόλαυση, η ευκολία, η φυσική κατάσταση και η ηθική. Κυριότερος παράγοντας που κατευθύνει την καινοτομική δραστηριότητα στον κλάδο των τροφίμων δεν είναι άλλος από την απόλαυση. Τα γαλακτοκομικά προϊόντα και τα κατεψυγμένα παρουσιάζουν την εντονότερη καινοτομική δραστηριότητα σε ευρωπαϊκό επίπεδο.

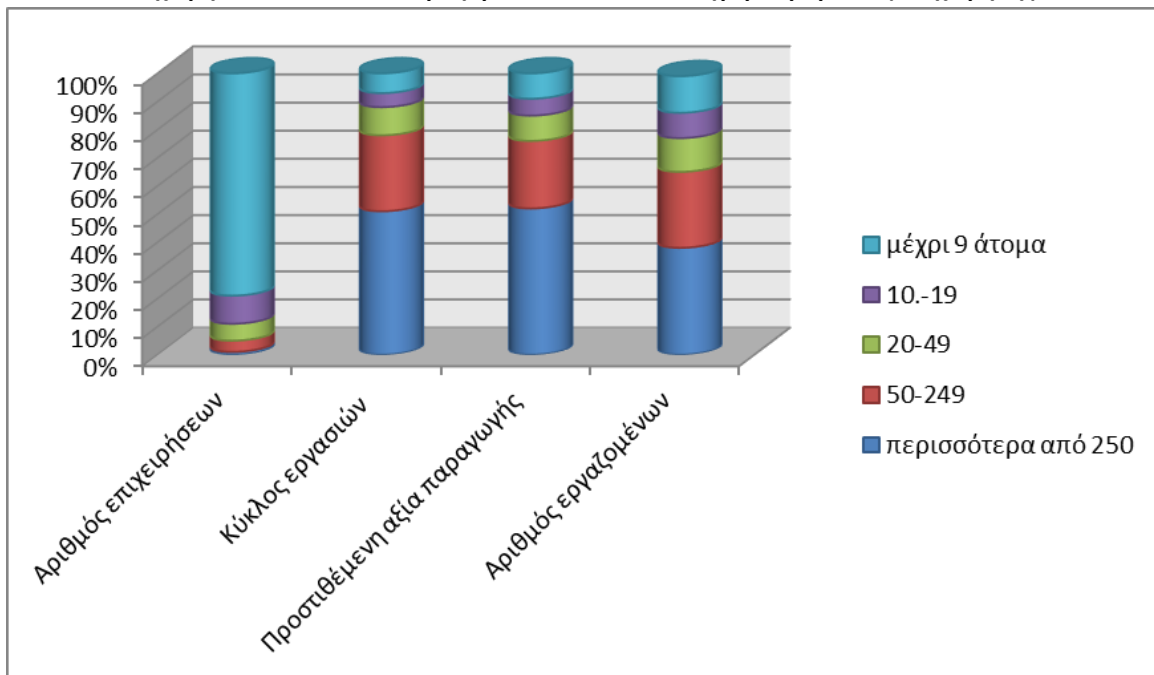
1.2 Διάρθρωση επιχειρήσεων

Σύμφωνα με τα στοιχεία του ΙΟΒΕ, οι επιχειρήσεις στον κλάδο τροφίμων και ποτών, το 2009, ήταν περίπου 280 χιλ.. Ειδικότερα, από αυτές το 91% άνηκε στον κλάδο των τροφίμων και το 9% στον κλάδο των ποτών. Επιπροσθέτως, η πλειονότητα των επιχειρήσεων είναι μικρομεσαίες επιχειρήσεις, δηλαδή επιχειρήσεις που απασχολούν μέχρι 250 άτομα, το 89% είναι μικρές επιχειρήσεις μέχρι 19 άτομα ενώ οι πολύ μικρές επιχειρήσεις, οι οποίες απασχολούν 1 έως 9 άτομα, εκτιμώνται περίπου σε 215,8 χιλ. (79% του συνόλου).

Συνιστά γεγονός ότι στον κλάδο των τροφίμων και των ποτών στην Ε.Ε. οι μικρομεσαίες επιχειρήσεις αντιπροσωπεύουν σχεδόν το ½ του κύκλου εργασιών του συνόλου των επιχειρήσεων και περίπου το 62% του συνόλου της απασχόλησης του συγκεκριμένου κλάδου. Αναφορικά με τις μικρές επιχειρήσεις, δηλαδή επιχειρήσεις που απασχολούν 10 έως 49 άτομα, αυτές αποτελούν το 16% του συνόλου. Οι μεσαίου μεγέθους επιχειρήσεις, οι οποίες απασχολούν 50 έως 249 άτομα, αντιστοιχούν στο 4% του συνόλου.

Οι μεγάλες επιχειρήσεις απασχολούν σχεδόν το 38% του συνόλου των εργαζομένων της βιομηχανίας τροφίμων και ποτών ενώ οι μεσαίου μεγέθους επιχειρήσεις το 27% του συνόλου. Επίσης, οι μεγάλες επιχειρήσεις αντιπροσωπεύουν το ½ του κύκλου εργασιών και της προστιθέμενης αξίας ενώ ο κύκλος εργασιών στις μεσαίου μεγέθους επιχειρήσεις αποτελεί το 27% του συνόλου του κλάδου.

Διάγραμμα 9 - Κατανομή κύκλου εργασιών, προστιθέμενης αξίας, αριθμού εργαζομένων και επιχειρήσεων στο σύνολο τροφίμων-ποτών ανά κατηγορία μεγέθους επιχείρησης



(ΠΗΓΗ: Eurostat, short term business statistics (NACE Rev.2), επεξεργασία ΙΟΒΕ)

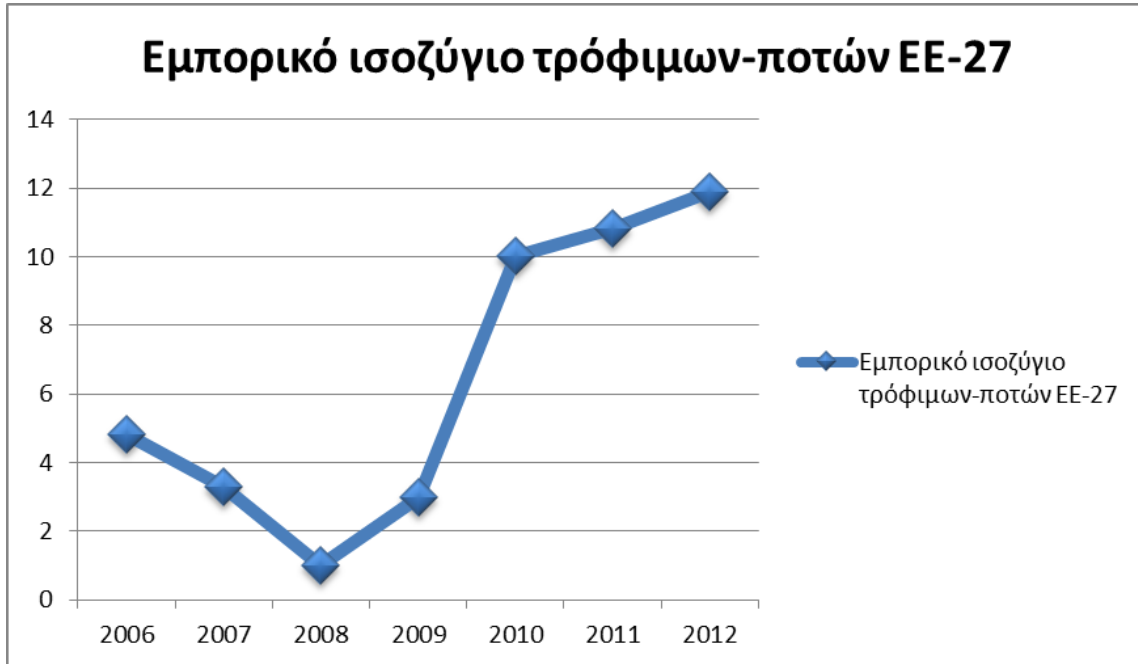
1.3 Εξωτερικό και ενδοκοινοτικό εμπόριο

1.3.1 Εξωτερικό εμπόριο της Ε.Ε.-27

Αναντίρρητα, ένας από τους σημαντικότερους εξαγωγείς σε τρόφιμα και ποτά, ο οποίος παρουσιάζει θετικό ισοζύγιο, είναι η Ε.Ε.-27. Ειδικότερα, η εξέλιξη του εμπορικού ισοζυγίου στον κλάδο των τροφίμων και των ποτών είναι ιδιαίτερα θετική μιας και η πτωτική πορεία που παρατηρήθηκε μετά το 2006 ανακόπηκε από το 2009 και έπειτα. Αξιοσημείωτη, μάλιστα, είναι η επίδοση που παρουσίασε το ευρωπαϊκό ισοζύγιο των τροφίμων και ποτών το 2010 καθώς ανήλθε στην υψηλότερη επίδοση της τελευταίας δεκαετίας.

Την τριετία 2010-2012, δηλαδή έπειτα από την διεθνή χρηματοπιστωτική κρίση του 2009, το εμπορικό ισοζύγιο τροφίμων και ποτών στην Ε.Ε-27 σημειώνει άνοδο της τάξης του 21,6% στις εξαγωγές, οι οποίες αγγίζουν σχεδόν τα 66 δισ. ευρώ. Την ίδια περίοδο οι εισαγωγές κινήθηκαν σε πολύ χαμηλότερα επίπεδα συγκριτικά με τις εξαγωγές δεδομένου ότι έφτασαν τα 56 δισ. ευρώ.

Διάγραμμα 10 - Εξέλιξη εμπορικού ισοζυγίου τροφίμων-ποτών



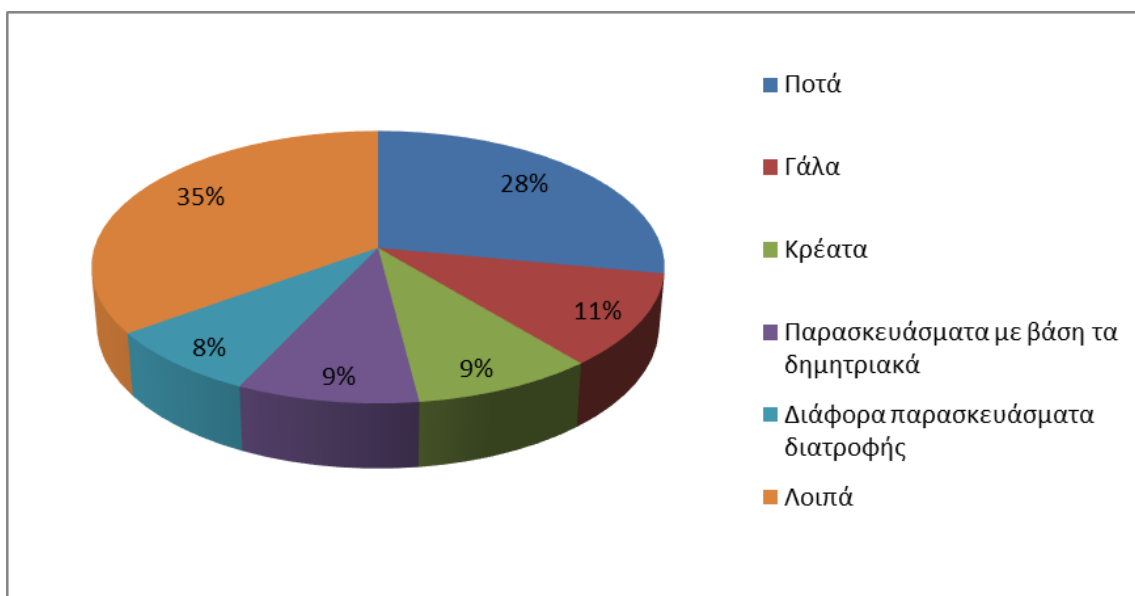
(ΠΗΓΗ: Eurostat, Επεξεργασία ΙΟΒΕ)

1.3.2 Εξαγωγικές επιδόσεις ανά κλάδο

Συνιστά γεγονός ότι τόσο ο κλάδος των ποτών όσο και ο κλάδος των τροφίμων καλύπτουν σημαντικό μερίδιο εξαγωγών της ΕΕ-27. Ειδικότερα, τα ποτά καλύπτουν το μεγαλύτερο μερίδιο των συνολικών εξαγωγών της ΕΕ-27, σε ποσοστό που αγγίζει το 28%. Αξίζει να σημειωθεί ότι εξίσου σημαντικό μερίδιο στις συνολικές εξαγωγές καταλαμβάνουν τα γαλακτοκομικά προϊόντα, σε ποσοστό που φτάνει το 11%. Προϊόντα με βάση τα δημητριακά αποτελούν το 9% των συνολικών εξαγωγών τροφίμων και ποτών της ΕΕ-27 ενώ το ίδιο ποσοστό καταλαμβάνουν και τα κρέατα.

Σύμφωνα με στοιχεία του ΙΟΒΕ οι εξαγωγές στον κλάδο των ποτών στην ΕΕ-27, το 2010, σημείωσαν άνοδο του 20,7% ενώ τα γαλακτοκομικά προϊόντα του 37,4%. Κατά το ίδιο έτος παρατηρήθηκε αύξηση των εξαγωγών τόσο στα παρασκευάσματα με βάση τα δημητριακά όσο και στα κρέατα, κατά 6% και 14,4% αντίστοιχα. Τέλος, άνοδος καταγράφηκε στις εξαγωγές των διαφόρων παρασκευασμάτων διατροφής κατά 14,8%.

Διάγραμμα 11 - Μερίδιο επί του συνόλου των εξαγωγών σε προϊόντα τροφίμων-ποτών



(ΠΗΓΗ: Eurostat, Επεξεργασία ΙΟΒΕ)

1.3.3 Εμπορικές ροές σε επίπεδο χωρών

Αποτελεί πραγματικότητα το γεγονός ότι οι ΗΠΑ είναι ο σημαντικότερος εισαγωγέας των ευρωπαϊκών τροφίμων και ποτών, μιας και απορροφά το 16,5% των συνολικών εξαγωγών της ΕΕ-27. Αξίζει να αναφερθεί ότι το εν λόγω ποσοστό κατά το έτος 2010 παρουσιάζει μείωση σε σχέση με τα προηγούμενα έτη.

Η Ρωσία είναι ένας εξίσου σημαντικός εισαγωγέας ευρωπαϊκών τροφίμων και ποτών, καταλαμβάνοντας μάλιστα την δεύτερη θέση σε επίπεδο εισαγωγών. Συγκεκριμένα, απορροφά το 10% των συνολικών εξαγωγών. Έπονται η Ιαπωνία, η Κίνα και ο Καναδάς καταλαμβάνοντας συνολικά μερίδιο 22,4% σε όρους εξαγωγικών προορισμών. Η Βραζιλία και η Νιγηρία βρίσκονται στις τελευταίες θέσεις της κατάταξης των σημαντικότερων χωρών προορισμού των ευρωπαϊκών εξαγωγών τροφίμων και ποτών.

Αναφορικά με τις χώρες οι οποίες συνιστούν τους σημαντικότερους εισαγωγείς της ΕΕ-27, αυτές είναι η Βραζιλία και η Αργεντινή. Συγκεκριμένα, με το ποσοστό των εισαγωγών σε τρόφιμα και ποτά από τις εν λόγω χώρες αγγίζει το 10,8% και 9,3% αντίστοιχα. Την τρίτη θέση καταλαμβάνουν οι ΗΠΑ και η Κίνα, με ποσοστό 6,6% αμφότερες. Η Ινδονησία, η Ταϊλάνδη, η Τουρκία και η Μαλαισία είναι ορισμένες από τις αναδυόμενες οικονομίες οι οποίες καλύπτουν το 53,2% των συνολικών εισαγωγών της ΕΕ-27 και το 14,8% των συνολικών εξαγωγών.

1.3.4 Ενδοκοινοτικό εμπόριο τροφίμων-ποτών ΕΕ-27

Είναι γεγονός ότι τόσο οι ενδοκοινοτικές εξαγωγές μεταξύ κρατών-μελών της ΕΕ-27 όσο και οι ενδοκοινοτικές εισαγωγές καταγράφουν άνοδο. Είναι άξιο λόγου, βέβαια, ότι οι ενδοκοινοτικές εισαγωγές καταγράφουν ελαφρώς χαμηλότερη αύξηση. Οι χώρες που καλύπτουν το μεγαλύτερο μέρος των ενδοκοινοτικών εξαγωγών είναι η Γερμανία, η Ολλανδία και η Γαλλία. Αναλυτικότερα, η Γερμανία καλύπτει το 17,8% του συνόλου, η Ολλανδία το 16,3% και η Γαλλία το 12,6%.

Αναφορικά με τις ενδοκοινοτικές εισαγωγές έχει καταστεί γνωστό ότι η Γερμανία, η Γαλλία και το Ηνωμένο Βασίλειο καλύπτουν το μεγαλύτερο μέρος του συνόλου. Συγκεκριμένα, η Γερμανία καλύπτει το 16,8% του συνόλου ενώ η Γαλλία και το Ηνωμένο Βασίλειο καλύπτουν το 12,2% αμφότεροι. Αναμφίβολα, σύμφωνα με τα

στοιχεία της Eurostat, η πλειονότητα των ευρωπαϊκών χωρών καταγράφει άνοδο στις ενδοκοινοτικές εισαγωγές με εξαίρεση την Μάλτα.

Συνοψίζοντας, οι ενδοκοινοτικές εξαγωγές και εισαγωγές διαδραματίζουν καταλυτικό ρόλο στην οικονομία της εκάστοτε ευρωπαϊκής χώρας, μιας και οι ενδοκοινοτικές εξαγωγές αποτελούν το 74,4% των συνολικών εξαγωγών και οι ενδοκοινοτικές εισαγωγές το 77,3% των συνολικών εισαγωγών.

1.4 Εξέλιξη καταναλωτικής δαπάνης σε τρόφιμα και ποτά

Είναι ευρύτατα εδραιωμένη η άποψη ότι ανεξάρτητα από το εισόδημα των καταναλωτών, εκείνοι επιλέγουν να αγοράσουν μια σχετικά σταθερή ποσότητα αγαθών πρώτης ανάγκης. Όσο, βέβαια, το εισόδημα αυξάνεται, το μερίδιο δαπάνης ως ποσοστού του εισοδήματος για τα αγαθά πρώτης ανάγκης, τείνει να μειωθεί μιας και άλλες κατηγορίες αγαθών/υπηρεσιών απορροφούν όλο και μεγαλύτερο μέρος των καταναλωτικών δαπανών. Αξίζει να σημειωθεί ότι σε περίοδο χρηματοπιστωτικής κρίσης η ζήτηση αγαθών πρώτης ανάγκης διατηρείται σχετικά σταθερή, αλλά η δαπάνη ως ποσοστό εισοδήματος τείνει να αυξάνεται.

Συγκεκριμένα, όσον αφορά τα τρόφιμα και μη αλκοολούχα ποτά, τα οποία κατατάσσονται στην 3η κατά σειρά θέση ως προς τις προτιμήσεις των καταναλωτών, η κατανάλωση τους ως ποσοστό συνολικών δαπανών, στην ΕΕ-27, περιορίζεται στο 12,9%. Μάλιστα, την τελευταία δεκαετία το ποσοστό συμμετοχής καταναλωτικής δαπάνης έχει ελαφρώς μειωθεί.

Αναφορικά με τις μεταβολές των καταναλωτικών δαπανών σε πανευρωπαϊκό επίπεδο καθίσταται σαφές ότι οι δαπάνες για έπιπλα, ένδυση, ψυχαγωγία, μεταφορικά έξοδα, εστιατόρια και ξενοδοχεία εμφανίζουν μεγαλύτερη αρνητική μεταβολή συγκριτικά με τα τρόφιμα και μη αλκοολούχα ποτά. Ωστόσο, θετική μεταβολή παρουσιάζουν οι δαπάνες οι σχετικές με τον τομέα της εκπαίδευσης και των επικοινωνιών.

Είναι αξιοσημείωτο ότι ανάλογα με το κατά κεφαλήν εισόδημα και το επίπεδο ανάπτυξης κάθε χώρας στην ΕΕ-27 παρατηρείται ανομοιογένεια στις καταναλωτικές δαπάνες τις σχετικές με τα τρόφιμα και τα μη αλκοολούχα ποτά. Οι χώρες στις οποίες καταγράφεται το υψηλότερο ποσοστό δαπάνης σε επίπεδο νοικοκυριών

είναι η Ρουμανία, η Λιθουανία και η Βουλγαρία. Ακολουθούν η Εσθονία και η Πολωνία.

1.5 Η εξέλιξη τιμών τροφίμων και ποτών στην ΕΕ-27

Μελετώντας κανείς την εξέλιξη των τιμών των τροφίμων και των ποτών θα παρατηρούσε ότι το 2008 έλαβε χώρα μια έντονη άνοδο των τιμών η οποία όμως υποχώρησε σημαντικά το 2009. Το 2010 ο ρυθμός ανόδου των τιμών ήταν σχετικά χαμηλότερος του γενικού επιπέδου τιμών, σημειώνοντας μέχρι και αρνητική μεταβολή. Το 2011 και μετά οι μεταβολές διατηρήθηκαν σε αρκετά υψηλά επίπεδα.

Σύμφωνα με την ετήσια έκθεση του IOBEE, σε επίπεδο χωρών προκύπτει ότι όλα τα κράτη μέλη κατέγραψαν θετικούς ρυθμούς μεταβολής στα τρόφιμα το 2011 συγκριτικά με το 2010. Οι χώρες με την υψηλότερη μεταβολή είναι η Εσθονία, η Λετονία καθώς και η Λιθουανία. Από την άλλη πλευρά η Γαλλία, η Ισπανία, η Σουηδία και η Ιρλανδία είναι οι χώρες που σημειώνουν τη χαμηλότερη άνοδο στις τιμές τροφίμων.

ΚΕΦΑΛΑΙΟ 2: Η Ελληνική βιομηχανία τροφίμων & ποτών

2.1 Βασικά διαρθρωτικά μεγέθη

Ένας από τους σημαντικότερους κλάδους του δευτερογενούς τομέα της ελληνικής οικονομίας είναι ο κλάδος των τροφίμων και ποτών της ελληνικής βιομηχανίας. Συνιστά γεγονός ότι πρόκειται για έναν ιδιαίτερα ανταγωνιστικό και εξωστρεφή κλάδο με έντονη επενδυτική και εμπορική δραστηριότητα στην Ελλάδα. Επιπροσθέτως, αποτελεί έναν από τους κυριότερους κινητήριους μοχλούς της ελληνικής μεταποίησης καθώς οι εξελίξεις του επηρεάζουν στον μέγιστο βαθμό το σύνολο της ελληνικής μεταποίησης.

Αναμφίβολα, κατά την περίοδο της χρηματοπιστωτικής κρίσης που διανύει η χώρα ο εν λόγω κλάδος μπορεί να συμβάλλει στην ανάπτυξη της ελληνικής οικονομίας παρά το γεγονός ότι και εκείνος έχει πληγεί. Συγκεκριμένα, το 2009 ο κλάδος δέχτηκε ισχυρό πλήγμα σε όρους απασχόλησης, προστιθέμενης αξίας, πωλήσεων, ακαθάριστης αξίας παραγωγής και επενδύσεων. Γεγονός που αποδεικνύεται από την σημαντική πτώση που καταγράφηκε στα μεγέθη αυτά. Αξίζει, βέβαια, να σημειωθεί ότι η πτώση αυτή εκπορεύεται κυρίως από τις επιχειρήσεις που απασχολούν κάτω από 10 άτομα, οι οποίες αποτελούν και τη συντριπτική πλειονότητα τόσο στον κλάδο τροφίμων (95%), όσο και στον κλάδο των ποτών (90%).

Οι επιχειρήσεις που απασχολούν πάνω από 10 άτομα παρουσιάζουν ανθεκτικότητα κατά την περίοδο της οικονομικής κρίσης και της συνακόλουθης ύφεσης. Στις συγκεκριμένες επιχειρήσεις, η πλειονότητα των εργαζομένων, του κύκλου εργασιών αλλά και της προστιθέμενης αξίας έχει τα υψηλότερα μερίδια του συνόλου. Σύμφωνα με την ετήσια έκθεση του IOBEE, οι σχετικές κατατάξεις στα βασικά διαρθρωτικά στοιχεία συγκριτικά με τους υπόλοιπους κλάδους της μεταποίησης, δείχνουν ότι τα τρόφιμα βρίσκονται στην πρώτη θέση σε όρους προστιθέμενης αξίας, αριθμού επιχειρήσεων και απασχολούμενων και στη δεύτερη θέση ως προς τον κύκλο εργασιών.

Το 2009 οι επιχειρήσεις των κλάδων τροφίμων και ποτών αγγίζουν τις 16.698 και αντιπροσωπεύουν το 23% του συνόλου των επιχειρήσεων που σχετίζονται με τον τομέα της μεταποίησης. Σύμφωνα με τα στοιχεία της ΕΛΣΤΑΤ, οι επιχειρήσεις που

απασχολούν περισσότερα από 10 άτομα φθάνουν τις 896 και σημειώνουν άνοδο της τάξης του 8,6%, ενώ οι επιχειρήσεις κάτω των 10 ατόμων αντιστοιχούν στο 95% του συνόλου και καταγράφουν άνοδο της τάξης του 1,7%.

Ο κλάδος των τροφίμων και των ποτών καλύπτει το 23% του συνόλου των απασχολούμενων της μεταποίησης και το 26,2% σε όρους κύκλου εργασιών. Αναφορικά με τους απασχολούμενους, το 2009, ο αριθμός τους ξεπέρασε τις 91,8 χιλιάδες, αν και την ίδια χρονιά είχε καταγραφεί σημαντική μείωση της τάξης του 9,4% συγκριτικά με το 2008. Το γεγονός αυτό συνιστά απόρροια της σημαντικής μείωσης των εργαζομένων στις πολύ μικρές επιχειρήσεις, δηλαδή στις επιχειρήσεις που απασχολούν μέχρι 10 άτομα. Αξίζει να σημειωθεί, βέβαια, ότι οι πολύ μικρές επιχειρήσεις, τόσο στον κλάδο των τροφίμων όσο και σε αυτόν των ποτών, καταλαμβάνουν ένα σημαντικό μερίδιο απασχολούμενων. Ειδικότερα, το 37% του συνόλου στις επιχειρήσεις τροφίμων και το 19% στις επιχειρήσεις ποτών. Από την άλλη πλευρά, στις επιχειρήσεις που απασχολούν πάνω από 10 άτομα στο πλήθος των εργαζομένων σημειώθηκε οριακή άνοδος.

Είναι άξιο λόγου ότι το μερίδιο του συνόλου της προστιθέμενης αξίας της μεταποίησης που καλύπτουν τα τρόφιμα αγγίζει το 22,6% ενώ τα ποτά το 8,5%. Παρά το γεγονός ότι ο κλάδος κατατάσσεται στην πρώτη θέση στην κατάταξη την σχετική με την προστιθέμενη αξία μεταποίησης, από το 2009 και έπειτα η προστιθέμενη αξία του συνόλου των επιχειρήσεων έχει μειωθεί. Συγκεκριμένα, οι επιχειρήσεις κάτω των 10 ατόμων καταγράφουν πτώση της προστιθέμενης αξίας παραγωγής της τάξης του 63,3 ενώ οι επιχειρήσεις άνω των 10 ατόμων καλύπτουν σε όρους προστιθέμενης αξίας το 92% του συνόλου στα τρόφιμα και το 97% στα ποτά.

Τέλος, όσον αφορά τις επενδυτικές δαπάνες στον κλάδο των τροφίμων και των ποτών, αυτές μειώθηκαν στις μικρές επιχειρήσεις κατά 71% αλλά και στις επιχειρήσεις άνω των 10 ατόμων κατά 25%.

2.2 Εξέλιξη βιομηχανικής παραγωγής

Συνιστά γεγονός ότι ο δείκτης βιομηχανικής παραγωγής παρουσιάζει έντονη εποχικότητα σχεδόν σε όλους τους κλάδους. Ειδικότερα, στη βιομηχανία τροφίμων και ποτών, καταγράφει τις χαμηλότερες τιμές κατά το πρώτο και τέταρτο τρίμηνο κάθε έτους. Κατ' επέκταση, κατά το τρίτο τρίμηνο του εκάστοτε έτους λαμβάνει την υψηλότερη τιμή.

Επιπροσθέτως, στις βιομηχανίες τροφίμων και ποτών κατά τους μήνες Φεβρουάριο και Μάρτιο οι παρατηρείται ενίσχυση της παραγωγής και κορύφωση αυτής το καλοκαίρι. Από την άλλη πλευρά, κατά τους φθινοπωρινούς μήνες και μέχρι το τέλος του έτους, η παραγωγή καταγράφει ηπιότερη πορεία με μικρές διακυμάνσεις.

Αξίζει να σημειωθεί ότι απόρροια της υφεσιακής πορείας της οικονομίας της χώρας καθώς και της απουσίας επενδύσεων είναι η επιβράδυνση της βιομηχανικής παραγωγής. Συγκεκριμένα, στον κλάδο των τροφίμων η επιβράδυνση του 2011-2012 είναι κατά μέσο όρο χαμηλότερη σε σχέση με αυτή του 2010 και του 2009.

2.3 Εξελίξεις στις τιμές

Δείκτης τιμών παραγωγού

Είναι γνωστό ότι στη βιομηχανία ο δείκτης τιμών παραγωγού προκύπτει βάσει των τιμών πώλησης στην «πόρτα εργοστασίου» (ex factory), χωρίς Φ.Π.Α., τόσο για τα εξαγοραζόμενα προϊόντα, όσο και για αυτά που διατίθενται στην εγχώρια αγορά. Επίσης, αν και στο σύνολο της βιομηχανίας ο εν λόγω δείκτης καταγράφει σημαντικές διακυμάνσεις και αρκετά υψηλές τιμές, στη βιομηχανία τροφίμων και ποτών η εξέλιξη του είναι ηπιότερη. Είναι άξιο λόγου ότι οι λιανικές τιμές πώλησης στον κλάδο των τροφίμων επηρεάζονται τόσο από τις τιμές παραγωγού όσο και από την τιμολογιακή πολιτική των λιανοπωλητών.

Συνοψίζοντας, από το 2008 έως τα τελευταία διαθέσιμα στοιχεία, οι διακυμάνσεις των δεικτών των τιμών παραγωγού στους κλάδους τροφίμων και ποτών ήταν ηπιότερες συγκριτικά με το σύνολο της μεταποίησης.

Δείκτης τιμών καταναλωτή διατροφής και μη αλκοολούχων ποτών

Αν και ο δείκτης τιμών καταναλωτή διατροφής και μη αλκοολούχων ποτών ακολουθεί το γενικό δείκτη τιμών καταναλωτή, από τα μέσα του 2008 και έπειτα παρατηρήθηκε σημαντική απόκλιση μεταξύ τους. Συνιστά γεγονός ότι το 2008, δηλαδή κατά την περίοδο της διατροφικής κρίσης, απόρροια της εντυπωσιακής αύξησης των τιμών των τροφίμων, η οποία σημειώθηκε σε παγκόσμιο επίπεδο αλλά επηρέασε και τις εγχώριες τιμές στα είδη διατροφής, ήταν ο δείκτης καταναλωτή να καταγράψει σημαντικά υψηλότερες τιμές συγκριτικά με το γενικό δείκτη τιμών καταναλωτή, με πληθωριστικές διακυμάνσεις που άγγιζαν το 6,5%. Από το 2009, όμως, και έπειτα ο γενικός δείκτης κυμαίνεται σε σταθερά υψηλότερα επίπεδα έναντι του δείκτη ειδών διατροφής.

2.4 Εξελίξεις στην απασχόληση του κλάδου

Σύμφωνα με τα διαθέσιμα στοιχεία η βιομηχανία τροφίμων και ποτών απασχολεί σταθερά πάνω από το 1/5 του συνόλου της μεταποίησης. Το 2009 αν και στον τομέα της μεταποίησης παρατηρήθηκε μείωση στο σύνολο των απασχολούμενων, στον κλάδο των τροφίμων και των ποτών η ετήσια ποσοστιαία μεταβολή ήταν θετική και ίση με 6,8%. Το 2011 στην βιομηχανία αυτή απασχολούνται 116.500 εργαζόμενοι, δηλαδή περίπου το 28% του συνόλου της μεταποίησης. Αυτή τη χρονιά παρατηρήθηκε μείωση των απασχολούμενων του κλάδου κατά 8,6% σε σχέση με το πρώτο εξάμηνο του 2010.

Όσον αφορά τα μεταποιημένα τρόφιμα και ποτά, την ίδια περίοδο, κατέγραψαν άνοδο της τάξης του 5,6% στο σύνολο των απασχολούμενων, ενώ στο σύνολο της μεταποίησης το αντίστοιχο ποσοστό μεταβολής του εργατικού δυναμικού ήταν αρνητικό.

Αξίζει να αναφερθεί ότι από το 2010 και έπειτα στον κλάδο των τροφίμων και των ποτών γίνεται αισθητή η ύφεση στον αριθμό εργαζομένων.

ΚΕΦΑΛΑΙΟ 3: Χρηματοοικονομική ανάλυση βιομηχανίας τροφίμων-ποτών

Στο παρόν κεφάλαιο γίνεται λόγος για την χρηματοοικονομική ανάλυση των Α.Ε. και Ε.Π.Ε. με δραστηριότητα στη βιομηχανία τροφίμων και ποτών. Έγινε, αρχικά, χρήση δημοσιευμένων ισολογισμών και καταστάσεων αποτελεσμάτων χρήσης, ώστε να προκύψουν τα απαραίτητα στοιχεία για την ανάλυση. Η περίοδος που εξετάζεται αφορά το χρονικό διάστημα από το 2008 έως το 2012.

Ελήφθησαν στοιχεία από δείγμα 1.200 επιχειρήσεων με κύρια δραστηριότητα στη βιομηχανία τροφίμων και ποτών και για τις οποίες είναι διαθέσιμες οι καταστάσεις για όλα τα έτη. Γίνεται μία προσπάθεια να διερευνηθεί η εξέλιξη ενός ακριβούς αριθμού επιχειρήσεων και να αναδειχθούν οι αλλαγές που υπέστη ο κλάδος, ακολουθώντας τη μεθοδολογία, χωρίς να επηρεάζονται τα αποτελέσματα από τεχνικές προσαφαιρέσεις επιχειρήσεων που συμμετέχουν στο δείγμα κάποιο έτος ενώ σε άλλο όχι. Είναι θετικό και παράλληλα βοηθητικό το γεγονός ότι ο αριθμός των επιχειρήσεων είναι μεγάλος, διότι μας δίνει τη δυνατότητα να υποστηρίξουμε ότι η χρηματοοικονομική ανάλυση που ακολουθεί αντικατοπτρίζει τις συνθήκες που επικρατούν στην βιομηχανία κατά το εξεταζόμενο χρονικό διάστημα.

Πίνακας 1 - Εξέλιξη βιομηχανίας τροφίμων-ποτών (κερδοφόρες-ζημιογόνες)

	2008	2009	2010	2011	2012
Σύνολο επιχειρήσεων	1.198	1.199	1.199	1.200	1.200
Κερδοφόρες	823	815	755	664	630
% κερδοφόρων	68,69%	67,97%	64,85%	55,33%	52,5%
Ύψος Καθαρών κερδών π.φ.	745,76	781,16	461,41	521,12	109,43
Ζημιογόνες	375	385	446	536	570
% ζημιογόνων	31,30%	32,11%	37,19%	44,66%	47,5%
Ύψος Καθαρών ζημιών	-173,8	-245,43	-606,06	-601,23	-508,80
Αναλογία κερδοφόρων προς ζημιογόνες	2,19	2,11	1,69	1,23	1,10

(ΠΗΓΗ: Hellastat, Επεξεργασία ΙΟΒΕ)

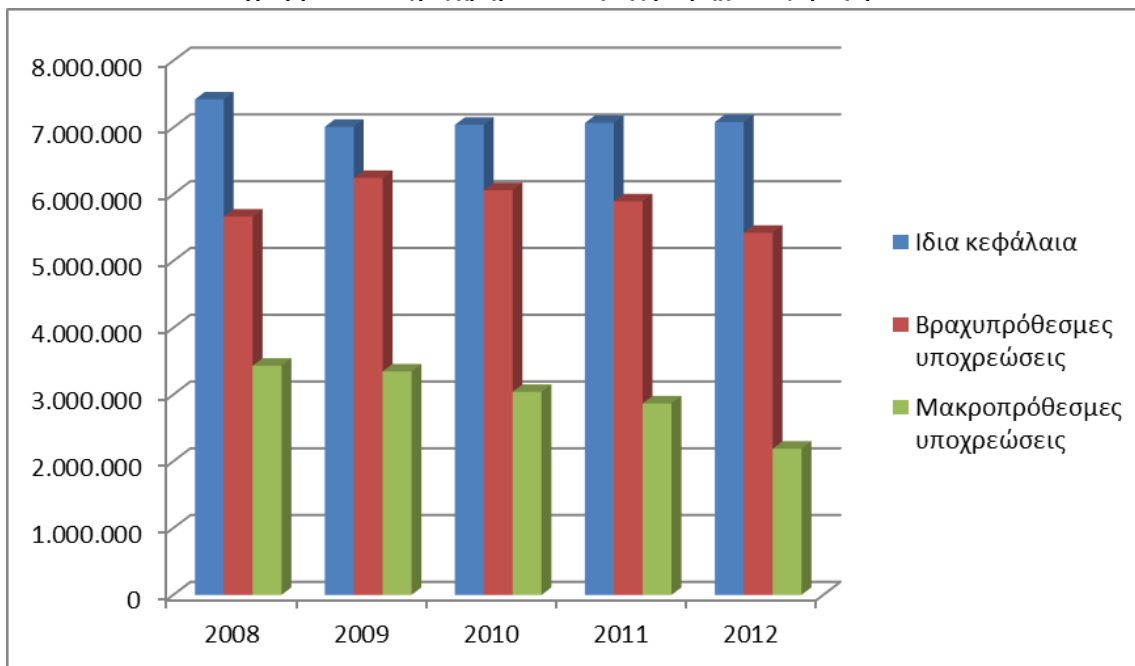
Η εξασφάλιση των κερδών της βιομηχανίας παρουσιάζει σημαντική επιδείνωση το 2010 εάν λάβουμε υπόψη την υψηλή αύξηση των ζημιών και τη σημαντική υποχώρηση κερδών, με αποτέλεσμα να καταστήσουν τον κλάδο ζημιογόνο. Η κατάσταση που περιγράφεται παραπάνω δεν μεταβλήθηκε τα επόμενα δύο χρόνια. Για παράδειγμα το 2010 οι ζημιές αυξήθηκαν κατά 1,5 φορά σε 606,06 δισ., ενώ τα κέρδη μειώθηκαν σε 461,41 δισ. Οι 630 επιχειρήσεις υπήρξαν κερδοφόρες το 2012 έναντι των 570 που κατέγραψαν ζημιά. Οι κερδοφόρες μειώθηκαν κατά 5% το 2012 σε σχέση με το 2011, ενώ οι ζημιογόνες αυξήθηκαν κατά 7%. Στον πίνακα είναι εύλογη η πτωτική πορεία των κερδοφόρων επιχειρήσεων σε αντίθεση με την ανοδική πορεία των ζημιογόνων.

Πίνακας 2 - Βασικά χρηματοοικονομικά μεγέθη βιομηχανίας

	2008	2009	2010	2011	2012
Λογαριασμοί Ισολογισμού					
Καθαρή αξία Παγίων	9.279.212	9.402.254	8.790.053	8.530.000	8.200.000
Αποθέματα	2.103.511	2.041.210	1.994.346	1.994.300	1.145.523
Απαιτήσεις	4.125.368	4.272.941	4.437.931	4.573.700	4.728.226
Διαθέσιμα - Χρεόγραφα	987.769	839.162	807.058	800.230	795.998
Σύνολο Ενεργητικού	16.495.860	16.555.567	16.029.388	15.898.230	14.419.747
Ίδια κεφάλαια	7.422.321	7.011.013	7.040.990	7.068.978	7.083.150
Βραχυπρόθεσμες	5.667.106	6.244.728	6.061.097	5.895.078	5.423.559
Μακροπρόθεσμες	3.432.634	3.346.194	3.041.389	2.867.900	2.190.591
Λογαριασμοί καταστάσεων αποτελεσμάτων χρήσεως					
Κύκλος Εργασιών	12.040.571	11.446.247	11.293.463	10.008.354	9.939.807
Κόστος Πωληθέντων	8.748.979	8.200.004	8.224.479	8.556.563	8.729.789
Μικτά κέρδη	3.291.593	3.246.242	3.068.984	1.451.791	1.210.010
Καθαρά κέρδη π.φ.	567.960	530.723	-154.647	-240.549	-320.453

(ΠΗΓΗ: Hellastat, Επεξεργασία ΙΟΒΕ)

Διάγραμμα 12 - Πηγές χρηματοδότησης βιομηχανίας τροφίμων-ποτών



(ΠΗΓΗ: Hellastat, Επεξεργασία ΙΟΒΕ)

Μπορεί να εξαχθεί το συμπέρασμα, από την ακριβέστερη εξέταση των χρηματοοικονομικών μεγεθών της βιομηχανίας αυτής, ότι χειροτέρευσαν τα καθαρά αποτελέσματα από την έναρξη της μείωσης του κύκλου εργασιών και την αντίστοιχη αύξηση κόστους των προϊόντων προς πώληση, με αποτέλεσμα τα μικτά κέρδη να υποχωρούν. Από τα θετικά μικτά κέρδη ο κλάδος υποκύπτει σε καθαρές ζημιές. Άρα, η βιομηχανία μπορεί να χαρακτηριστεί ζημιογόνα και αυτό προκύπτει από τα λειτουργικά και μη έξοδα που αντιμετώπιζαν οι επιχειρήσεις, τα οποία ήταν εξαιρετικά υψηλά.

Αντίθετα, η επιδείνωση της κερδοφορίας δεν άσκησε αρνητικές επιρροές στην καθαρή θέση του κλάδου, αφού τα ίδια κεφάλαια και οι απαιτήσεις είναι οι μόνοι λογαριασμοί που είχαν ανοδική πορεία σε σχέση με το 2009. Από το 2010-2012 το σύνολο του ενεργητικού μειώθηκε σημαντικά, αφού εύλογα παρατηρείται ότι οι επιχειρήσεις μείωσαν τα αποθέματα τους και τα διαθέσιμα. Παράλληλα, σημαντική είναι και η μείωση καθαρής αξίας παγίων όπως έχει προκύψει.

Επιπροσθέτως, τέθηκε περιορισμός όσον αφορά την πιστοληπτική τους επέκταση, καθώς τόσο οι βραχυχρόνιες όσο και οι μακροχρόνιες υποχρεώσεις σημείωσαν μείωση. Η "εξασθένιση" αυτή, η οποία συνεχίστηκε μέχρι και το 2012, πιθανόν να οφείλεται στην επίδραση που άσκησε ο περιορισμός της πιστωτικής επέκτασης των χρηματοπιστωτικών οργανισμών το διάστημα εκείνο.

Πίνακας 3 - Εξέλιξη βασικών αριθμοδεικτών στην βιομηχανία

	2008	2009	2010	2011	2012
Αριθμοδείκτες ρευστότητας					
Γενική	1,29	1,16	1,23	1,24	1,26
Ειδική	0,92	0,83	0,90	0,91	0,93
Αριθμοδείκτες δραστηριότητας					
Μέση διάρκεια παραμονής απαιτήσεων	125	136	143	148	152
Μέση διάρκεια παραμονής Βραχ. Υποχρ.	237	278	269	265	260
Ταχύτητα κυκλοφορίας ενεργητικού	0,72	0,69	0,70	0,71	0,73
Ταχύτητα κυκλοφορίας Ιδίων κεφαλαίων	1,62	1,63	1,60	1,59	1,57
Αριθμοδείκτες αποδοτικότητας					
Μικτό περιθώριο κέρδους	27,3%	28,4%	27,2%	26,8%	26,1%
Καθαρό περιθώριο κέρδους	4,7%	4,6%	-1,4%	-1,3%	-1,2%
Αποδοτικότητα Ενεργητικού	3,4%	3,2%	-1%	-1,3%	-1,6%
Αποδοτικότητα Ιδίων Κεφαλαίων	7,7%	7,6%	-2,2%	-2,9%	-3,4%
Αριθμοδείκτες διάρθρωσης κεφαλαίων					
Δανειακή επιβάρυνση	1,23	1,37	1,29	1,01	0,97
Παγιοποίηση ενεργητικού	55,7%	56,3%	53,7%	53,3%	52,6%

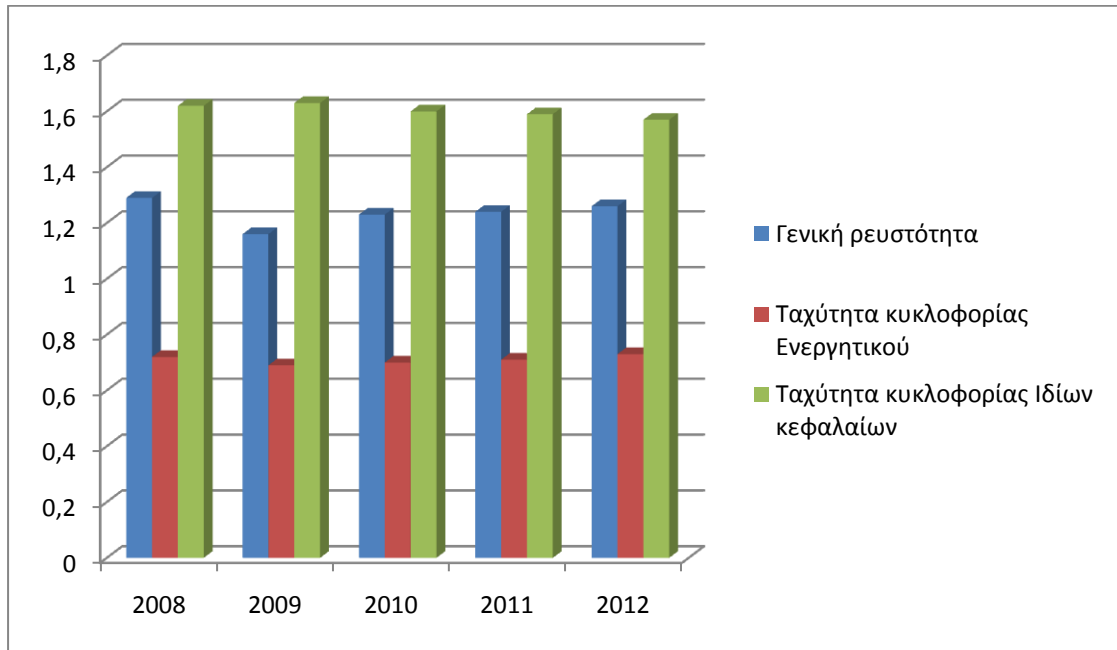
(ΠΗΓΗ: Hellastat, Επεξεργασία IOBE)

Το χρονικό διάστημα το οποίο είναι απαραίτητο για να εισπράξουν οι επιχειρήσεις τις απαιτήσεις τους είναι περίπου 4,8 μήνες, ενώ ο χρόνος για να εξοφλήσουν τις βραχυχρόνιες υποχρεώσεις φτάνει περίπου τους 9 μήνες (2010-2012). Η χρονική αυτή απόσταση μεταξύ είσπραξης απαιτήσεων και βραδύτερης εξόφλησης υποχρεώσεων αποτελεί ενδεικτικό στοιχείο διαπραγματευτικής δύναμης των επιχειρήσεων του κλάδου έναντι στους προμηθευτές τους.

Βέβαια, η αύξηση του μέσου όρου της διάρκειας παραμονής απαιτήσεων σε σύγκριση με τα προγενέστερα χρόνια πιθανόν να δυσκολεύει τις επιχειρήσεις του κλάδου, σε περίπτωση που οι προμηθευτές πάρουν την απόφαση να είναι πιο αυστηροί όσον αφορά την πιστωτική πολιτική προς τις επιχειρήσεις τροφίμων και ποτών, καθώς η μέση διάρκεια παραμονής των υποχρεώσεων σημείωσε μείωση σε σύγκριση με το προηγούμενο έτος.

Αύξηση, επιπλέον, παρουσιάζεται και στην ταχύτητα της κυκλοφορίας ενεργητικού στο πέρασμα ετών σε σύγκριση με το 2009 αλλά και πάλι εξακολουθεί να είναι σε χαμηλά επίπεδα, το οποίο αναδεικνύει ότι οι επιχειρήσεις συνεχίζουν να εκμεταλλεύονται σε χαμηλό βαθμό τα περιουσιακά τους στοιχεία στοχεύοντας στην αύξηση των πωλήσεων τους. Από την άλλη πλευρά, η τιμή του δείκτη ταχύτητας κυκλοφορίας ιδίων κεφαλαίων παρέμεινε υψηλότερος της μονάδας, αν και υποχώρησε λίγο, καθώς για κάθε μονάδα ιδίων κεφαλαίων οι επιχειρήσεις τροφίμων και ποτών υλοποίησαν 1,6 φορές υψηλότερες πωλήσεις.

Διάγραμμα 13 - Γενική ρευστότητα, ταχύτητα κυκλοφορίας ενεργητικού και ταχύτητα κυκλοφορίας ιδίων κεφαλαίων στη βιομηχανία τροφίμων

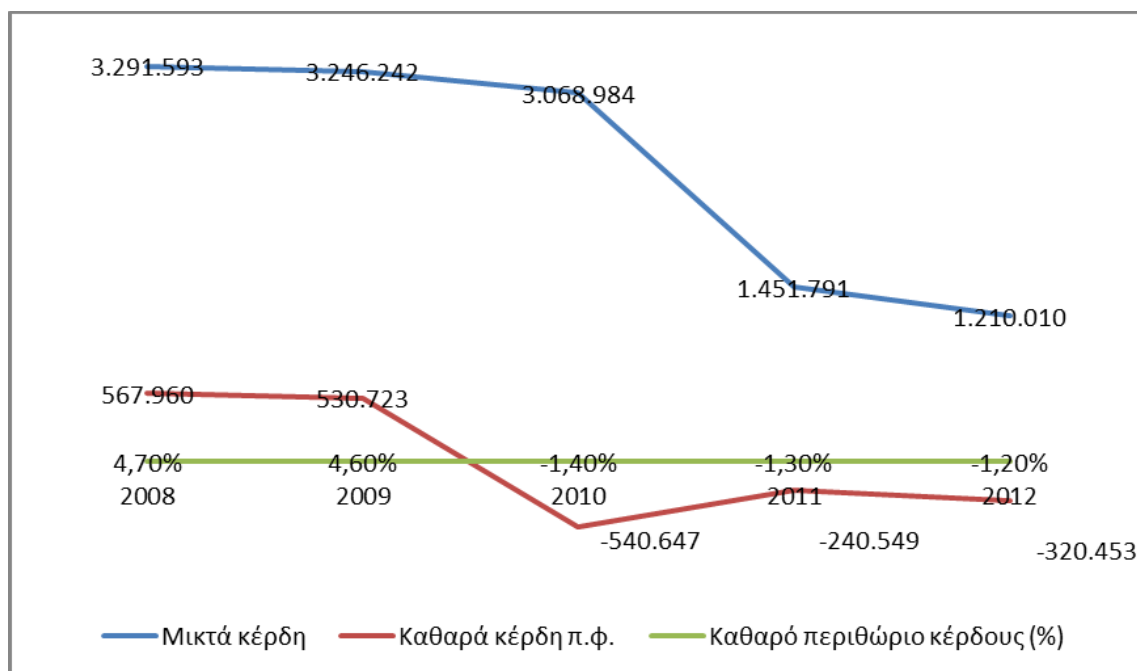


(ΠΗΓΗ: Hellastat, Επεξεργασία IOBE)

Παρατηρείται, επίσης, παρ' όλη την υποχώρηση σε σχέση με το 2009 το μικτό περιθώριο κέρδους να διατηρείται σε υψηλό επίπεδο, αντικατοπτρίζοντας την αποτελεσματική τιμολογιακή πολιτική από την πλευρά των επιχειρήσεων, καθώς επιτυγχάνουν ένα ικανοποιητικό ύψος κερδών σε σχέση με το κόστος με τα προϊόντα προς πώληση. Έτσι, τους δόθηκε η δυνατότητα να απορροφήσουν εν μέρει τη μικρή αύξηση του κόστους των προϊόντων προς πώληση. Η εικόνα για το καθαρό περιθώριο κέρδους είναι αποθαρρυντική, διότι παρατηρήθηκαν αρνητικά αποτελέσματα. Η εξέλιξη αυτή και σε συνδυασμό με το υψηλό μικτό περιθώριο κέρδους, κάνει έκδηλη τη δυσανάλογη άνοδο των εξόδων σε σχέση με τις πωλήσεις που πραγματοποιεί ο κλάδος.

Τέλος, το αποτέλεσμα είναι η αρνητική αποδοτικότητα του ενεργητικού και των ιδίων κεφαλαίων λόγω της υλοποίησης καθαρών ζημιών. Συμπεραίνουμε, λοιπόν, ότι οι επιδόσεις και των δύο αυτών δεικτών καθρεπτίζουν την επιδείνωση της κερδοφόρας δυναμικότητας της βιομηχανίας τροφίμων και ποτών.

Διάγραμμα 14 - Εξέλιξη κερδοφορίας στη βιομηχανία τροφίμων-ποτών



(ΠΗΓΗ: Hellastat, Επεξεργασία ΙΟΒΕ)

Όσον αφορά τη δομή των κεφαλαίων, τα ξένα κεφάλαια ξεπερνούν τα ίδια, όπως αντανακλάται από το δείκτη δανειακής επιβάρυνσης, των οποίων όμως η αναλογία βαίνει προς το καλύτερο καθώς μειώνεται ο δείκτης. Η πορεία αυτή επηρεάζεται περισσότερο από τη μεγαλύτερη συγκράτηση των υποχρεώσεων, τόσο των βραχυχρόνιων όσο και των μακροχρόνιων, σε σχέση με τη μικρότερη άνοδο των ιδίων κεφαλαίων. Τέλος, η παγιοποίηση ενεργητικού, παρά τη μείωση που έχει υποστεί παραμένει σε υψηλό επίπεδο, αναδεικνύοντας την έντονη χρήση των παγίων στοιχείων έναντι των λοιπών πιο ρευστοποιήσιμων στοιχείων και επένδυση κεφαλαίων σε πάγια περιουσιακά στοιχεία.

ΚΕΦΑΛΑΙΟ 4: Εξωτερικό εμπόριο βιομηχανίας τροφίμων & ποτών

4.1 Εισαγωγικά

Οι εξαγωγικές επιδόσεις σε διεθνές επίπεδο οι οποίες σαφώς αποτελούν αξιοσημείωτο παράγοντα για τη βιωσιμότητα αρκετών επιχειρήσεων του κλάδου ασκούν σημαντική επιρροή στο βαθμό ανταγωνιστικότητας της εξεταζόμενης βιομηχανίας. Επιπλέον, είναι βαρύνουσας σημασίας η συμμετοχή της εξεταζόμενης βιομηχανίας στο συνολικό εξωτερικό εμπόριο, με το εμπορικό έλλειμμα να παραμένει σταθερό την τελευταία διετία, ασκώντας περιορισμούς στην αυξανόμενη εισαγωγική εισχώρηση στην εγχώρια αγορά της προγενέστερης χρονικής περιόδου.

Στο παρόν κεφάλαιο μελετάται το εξωτερικό εμπόριο ειδών διατροφής και ποτών. Στη συνέχεια εξετάζεται το εξωτερικό εμπόριο της βιομηχανίας τροφίμων βάσει της χώρας προέλευσης των εισαγωγών και προορισμού των εξαγωγών, ενώ παρουσιάζονται μερικοί δείκτες εξωτερικού εμπορίου, έτσι ώστε να γνωστοποιηθεί η θέση του εγχώριου κλάδου στις διεθνείς αγορές.

4.2 Εμπορικό ισοζύγιο τροφίμων & ποτών

Η έκθεση του IOBE του 2010 επισήμανε την καλύτερευση του εμπορικού ισοζυγίου, τη σταθεροποίηση της πτωτικής πορείας των εισαγωγών, καθώς και την αύξηση των εισαγωγών. Με αποτέλεσμα τη μείωση του εμπορικού ελλείμματος το 2010 κατά 10,3%, το οποίο διαμορφώθηκε σε 2,3 δισ. €. Το 2012 σε όρους εμπορικού ισοζυγίου σημείωσε σημαντική μείωση εμπορικού ελλείμματος κατά 21% μέσα σε ένα έτος, με την αντίστοιχη μείωση στο σύνολο εμπορικού ελλείμματος να φθάνει στο 28%. Η αντίστοιχη μείωση εμπορικού ελλείμματος το 2011 ήταν πολύ μικρότερη (5,2%). Ενώ το 2011 η άνοδος εξαγωγών ήταν διπλάσια (8,8%) από την αντίστοιχη του 2012, η ταυτόχρονη άνοδος εισαγωγών σε μικρότερο βαθμό (2%) δεν επέτρεψε μεγάλη μείωση στο εμπορικό έλλειμμα.

Επιπλέον, η μείωση του συνόλου του εξωτερικού εμπορίου της χώρας συνοδεύτηκε και από τη μείωση του εμπορικού ελλείμματος. Επίσης, οι σημαντικές περικοπές των εισοδημάτων μείωσαν σημαντικά την εγχώρια ζήτηση και συμπίεσαν τις εισαγωγές και σε συνδυασμό με τα παραπάνω εξάγεται το συμπέρασμα ότι οι

επιχειρήσεις έχουν επηρεαστεί πολύ από την οικονομική κρίση που πλήττει τη χώρα. Απόρροια της παρούσας κατάστασης είναι ότι οι επιχειρήσεις έδωσαν βάση στην τόνωση της εξωστρέφειας τους ώστε να παραμείνουν βιώσιμες .

Ακόμα, το 2010 οι εισαγωγές τροφίμων και ποτών ελαττώθηκαν κατά 1,1% για δεύτερο συνεχές έτος και διαμορφώθηκαν στα 4,6 δισ. €. Αντίθετα, οι εξαγωγές σημείωσαν αύξηση κατά 10,2% το 2010, φθάνοντας τα 2,3 δισ. €, ύστερα από μια πτώση που παρατηρήθηκε το 2009. Τα 2,7 δισ. € άγγιξαν οι εξαγωγές το 2012 (από 2,6 δισ. € το 2011), ενώ οι αντίστοιχες εισαγωγές τα 4,51 δισ. € (από 4,8 δισ. € το 2011).

Κατά το έτος 2010 εξακολούθησε να είναι αξιολογία η συμμετοχή των ειδών τροφίμων και ποτών στην εξαγωγική δραστηριότητα της χώρας, με ποσοστό 14,1% σε σχετικά σταθερό επίπεδο σε σχέση με το προηγούμενο έτος. Παράλληλα, παρατηρείται από το 2008 και έπειτα ότι η συμμετοχή των εισαγωγών των ειδών διατροφής και ποτών στο σύνολο των εγχώριων εισαγωγών ακολούθησε ανοδική πορεία, με τα ποσοστά του 2010 να φθάνουν το 9,5%, ενώ το 2012 άγγιξαν το 62%. Η αντίστοιχη αναλογία στο σύνολο εμπορικού ισοζυγίου σημείωσε αύξηση το 2010 (37%), ενώ έφθασε το 53% το 2012.

Τέλος, δεν μπορεί να παραληφθεί το γεγονός ότι όσον αφορά το σύνολο των εξαγωγών τροφίμων και ποτών η αναλογία μεταξύ του ενδοκοινοτικού προς εξωκοινοτικού εμπορίου παραμένει διαχρονικά ίση με ποσοστά περίπου 75% - 25%. Όσον αφορά τώρα τις εισαγωγές, η αναλογία βρίσκεται διαχρονικά σε υψηλότερα ποσοστά υπέρ του ενδοκοινοτικού εμπορίου, με τα αντίστοιχα ποσοστά να είναι περίπου 85% - 15%.

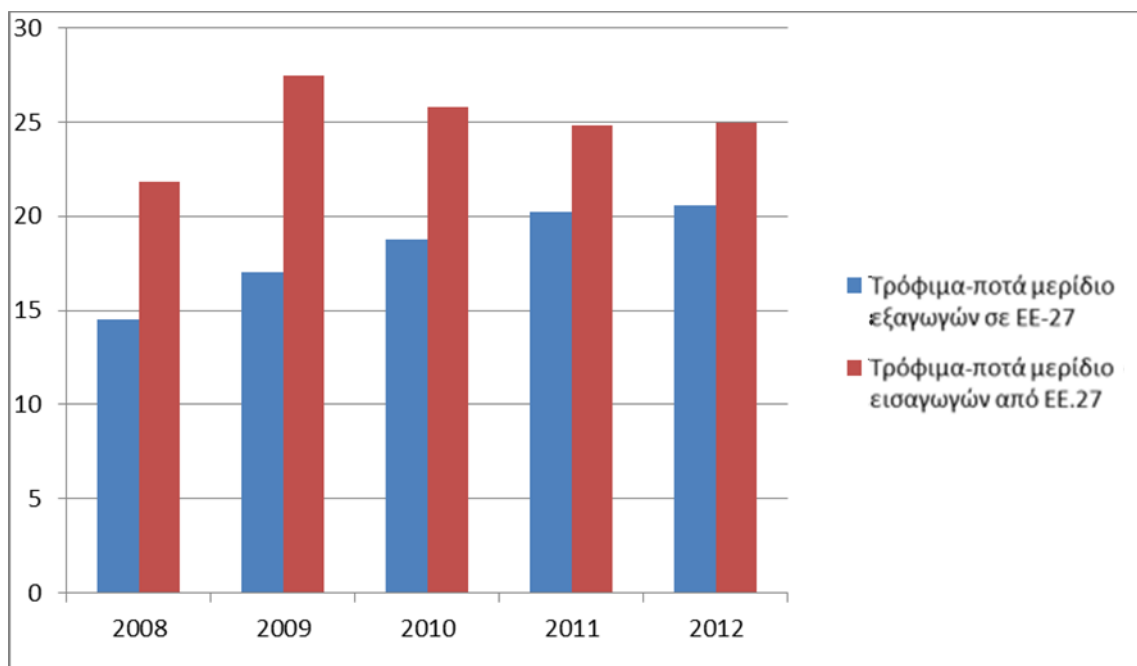
4.3 Προέλευση εισαγωγών – προορισμός εξαγωγών

Ο πρωτεύον προμηθευτής ειδών τροφίμων και ποτών της εγχώριας αγοράς παρουσιάζεται η Ε.Ε.-27. Τα μερίδια που αφορούν τις εισαγωγές και τις εξαγωγές τροφίμων και ποτών στο ενδοκοινοτικό εμπόριο, σε αυτά που διανέμονται δηλαδή προς και από χώρες της Ε.Ε., είναι μεγαλύτερα σε σχέση με τα αντίστοιχα σε χώρες εκτός Ε.Ε. Σε αντίθεση έρχονται τα ποσοστά που αναφέρονται στο σύνολο των εξαγωγών τροφίμων και ποτών από την Ελλάδα σε χώρες εκτός Ε.Ε, τα οποία είναι πολύ υψηλότερα σε σχέση με το αντίστοιχο ποσοστό εισαγωγών από χώρες εκτός

Ε.Ε.. Το γεγονός αυτό αναδεικνύει πως οι εξαγωγές τροφίμων και ποτών κατέχουν σημαντική θέση στις συνολικές εξαγωγές της χώρας, τόσο εντός όσο και εκτός Ε.Ε., ενώ οι εισαγωγές πραγματοποιούνται κυρίως από χώρες εντός Ε.Ε..

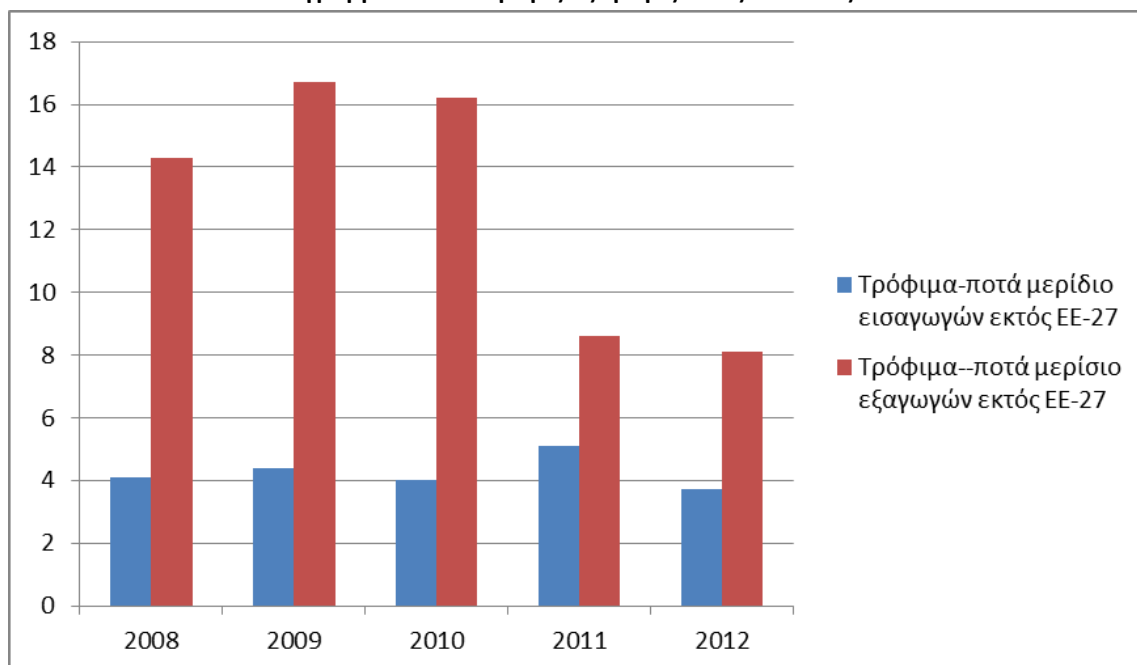
Έτσι, λοιπόν, όπως και με τις εισαγωγές αποτελεί τον πιο διαδεδομένο προορισμό εγχώριων ειδών τροφίμων και ποτών. Παρ' όλα αυτά η γεωγραφική κατεύθυνση ελληνικών εξαγωγών είναι κάπως πιο διευρυμένη σε σχέση με τη γεωγραφική προέλευση των εισαγωγών, με το μερίδιο των εξαγωγών που προορίζεται σε τρίτες χώρες να είναι υψηλότερο από το αντίστοιχο μερίδιο εισαγωγών.

Διάγραμμα 12 - % Εγχώριων εισαγωγών και εξαγωγών τροφίμων-ποτών



(ΠΗΓΗ: Eurostat, επεξεργασία ΙΟΒΕ)

Διάγραμμα 16 - Εισαγωγές-Εξαγωγές εντός και εκτός Ε.Ε.-27



(ΠΗΓΗ: Eurostat, επεξεργασία ΙΟΒΕ)

4.4 Δείκτες εξωτερικού εμπορίου

Οι δείκτες του εξωτερικού εμπορίου που λαμβάνονται υπόψη για την εξέταση της ανταγωνιστικής θέσης και της εξέλιξης της βιομηχανίας τροφίμων και ποτών σε διεθνές επίπεδο είναι πρώτον ο βαθμός κάλυψης εισαγωγών (Εισαγωγές/Εξαγωγές) και δεύτερον ο δείκτης ισοζυγίου (Εμπορικό ισοζύγιο/Εμπορική ροή).

Βαθμός κάλυψης εισαγωγών (Εξαγωγές/Εισαγωγές)

Όπως συμπεραίνεται από το βαθμό κάλυψης των εισαγωγών το ύψος της εξαγόμενης αξίας ειδών τροφίμων και ποτών δεν αρκεί, ώστε να εξισορροπήσει τις αντίστοιχες εισαγωγές. Σύμφωνα με το συγκεκριμένο δείκτη, Το εξωτερικό εμπόριο ειδών τροφίμων και ποτών παρουσιάζει σαφώς πιο ευνοϊκή εικόνα από ότι συνολικά η χώρα σύμφωνα με το συγκεκριμένο δείκτη. Έτσι, γίνεται έκδηλη η σημαντικότητα της βιομηχανίας τροφίμων και ποτών στον τρόπο δημιουργίας της ανταγωνιστικής θέσης της ελληνικής οικονομίας.

Η πλειονότητα των κατηγοριών των προϊόντων εμφανίζουν μία άνοδο του βαθμού κάλυψης εισαγωγών το 2010 και μετά σε σχέση με το 2009. Εκείνα, όμως, που σημείωσαν τον υψηλότερο δείκτη επιδείνωσης ήταν τα λίπη και τα παρασκευάσματα κρεάτων, ψαριών ή άλλων. Η υψηλότερη αύξηση βαθμού κάλυψης εισαγωγών παρουσιάστηκε στα παρασκευάσματα λαχανικών και φρούτων, τα οποία διέπουν την ανταγωνιστικότερη κατηγορία, καθώς οι εξαγωγές υπερέκλυψαν τις αντίστοιχες εισαγωγές κατά 3,5 φορές.

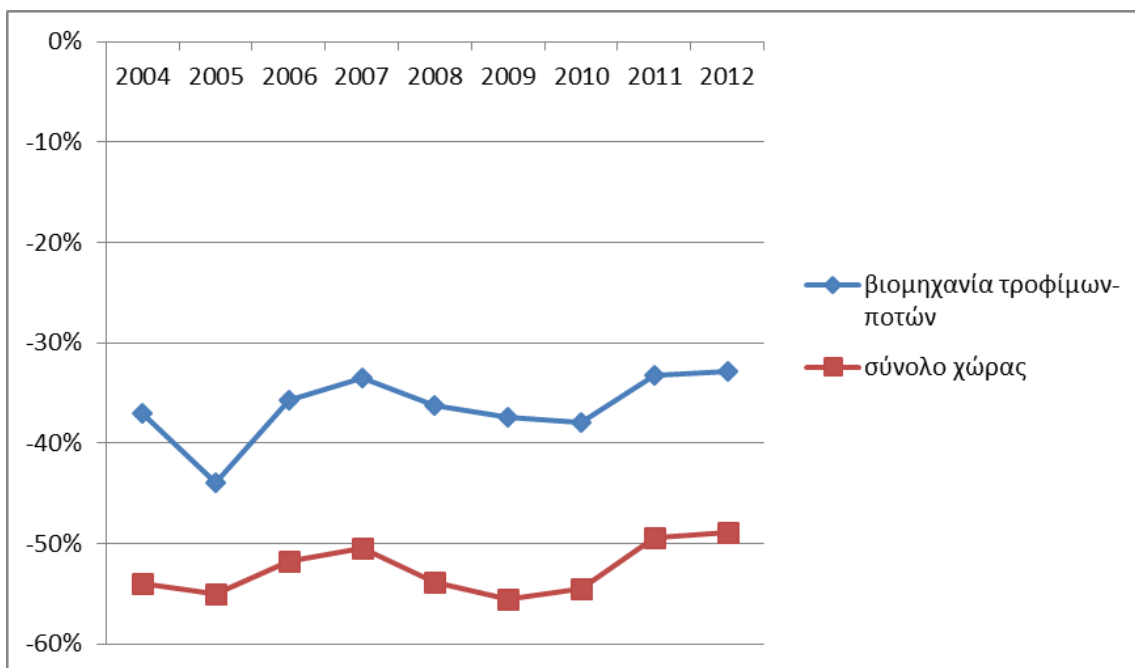
Δείκτης ισοζυγίου (Εμπορικό ισοζύγιο/Εμπορική ροή)

Λόγω του εμπορικού ελλείμματος που υπάρχει στον κλάδο ο δείκτης ισοζυγίου υπολογίζεται αρνητικός. Οι τιμές του παρόντος δείκτη βρίσκονται σε ευνοϊκότερο επίπεδο από ότι εκείνες που σημειώνονται συνολικά για τη χώρα, παρόλο που η εγχώρια αγορά στηρίζεται σε μεγάλο βαθμό στις εισαγωγές. Ακολουθώντας την εν γένει ροπή που καταγράφεται στο συνολικό εγχώριο εξωτερικό εμπόριο από το 2010 και μετά, η ανταγωνιστική θέση του κλάδου βελτιώνεται σε σύγκριση με το προηγούμενο έτος.

Τα λίπη και τα παρασκευάσματα λαχανικών και φρούτων είναι οι μοναδικές κατηγορίες, οι οποίες παρουσιάζουν θετικό δείκτη ισοζυγίου λόγω του

εμπορικού πλεονάσματος που σημειώνουν, ενώ τις χαμηλότερες τιμές του δείκτη καταγράφουν τα κρέατα και το κακάο. Τέλος, τα προϊόντα αλευροποιίας και τα παρασκευάσματα κρεάτων, ψαριών ή λοιπών θαλασσινών εμφάνισαν την μεγαλύτερη άνοδο του δείκτη αυτά τα έτη σε σύγκριση με το 2009, ενώ στον αντίποδα απαντώνται τα λοιπά προϊόντα της βιομηχανίας τροφίμων και ποτών και τα ζαχαρώδη παρασκευάσματα.

Διάγραμμα 17 - Δείκτης Ισοζυγίου



ΚΕΦΑΛΑΙΟ 5: Ανάλυση του κλάδου στην Ελλάδα

Σε αυτό το κεφάλαιο αναλύονται ο κλάδος των τροφίμων και των ποτών, οι οποίοι αποτελούν τους δυο βασικότερους κλάδους του τομέα της μεταποίησης. Πιο συγκεκριμένα, αναλύονται οι γενικοί οικονομικοί δείκτες στους κλάδους αυτούς.

5.1 Αριθμός επιχειρήσεων

Ο κλάδος των τροφίμων αποτελείται από 13.715 επιχειρήσεις (στοιχεία 2012). Στη συντριπτική τους πλειοψηφία είναι πολύ μικρές επιχειρήσεις (1-9 απασχολούμενοι), οι οποίες καθ' όλη τη διάρκεια της εξεταζόμενης περιόδου αντιπροσωπεύουν ένα ποσοστό περίπου 96% του συνολικού αριθμού των επιχειρήσεων. Έχει παρατηρηθεί ότι ο αριθμός των πολύ μικρών επιχειρήσεων κάθε χρόνο μειώνεται. Αντίθετα οι μεσαίες, μεγάλες και πολύ μεγάλες επιχειρήσεις αυξάνονται σταδιακά. Παρόλα αυτά ο κλάδος στο σύνολό του φαίνεται να παρουσιάζει μια μικρή πτώση ως προς τον αριθμό των επιχειρήσεων καθώς παρατηρείται μείωση του αριθμού αυτού κατά 11,43% κατά τη διάρκεια της εξεταζόμενης περιόδου.

μέγεθος επιχείρησης	2008	2009	ετήσι α μεταβολή	2010	ετήσια μεταβολή	2011	ετήσια μεταβολή	2012	ετήσια μεταβολή
	απόλυ τος αριθμός	απόλυ τος αριθμός		απόλυ τος αριθμός		απόλυ τος αριθμός		απόλυ τος αριθμός	
	14.74	14.96							
1-9 απασχ.	4	7	1,51%	14.492	-3,17%	14.048	-3,06%	12.888	-8,26%
10-19 απασχ.	291	319	9,62%	322	0,94%	316	-1,86%	318	0,63%
20-49 απασχ.	262	279	6,49%	294	5,38%	288	-2,04%	282	-2,08%
50-249 απασχ.	152	167	9,87%	174	4,19%	171	-1,72%	185	8,19%
250+ απασχ.	36	36	0,00%	43	19,44%	40	-6,98%	42	5,00%
σύνολο	15.48	15.76		15.325	-2,81%	14.863	-3,01%	13.715	-7,72%

Η εντονότερη ανάπτυξη εντοπίζεται στην τάξη μεγέθους της μεγάλης και πολύ μεγάλης επιχείρησης (20-49 και 50-249 απασχολούμενοι, 22% και 16,5% περίπου αντίστοιχα). Οι διακυμάνσεις του αριθμού των επιχειρήσεων μας οδηγούν στο συμπέρασμα ότι δεν υπάρχει μια σταθερή ανάπτυξη από έτος σε έτος. Ωστόσο παρατηρούμε ότι για όλες τις τάξεις μεγέθους των επιχειρήσεων υπάρχει μια μείωση του αριθμού των επιχειρήσεων κατά το έτος 2011 σε σχέση με το προηγούμενο.

Οι μεσαίες επιχειρήσεις (20-49 απασχολούμενοι) παρουσιάζουν το μικρότερο ρυθμό ανάπτυξης κατά την εξεταζόμενη περίοδο (7,63%). Από την άλλη πλευρά, οι πολύ μικρές επιχειρήσεις δεν παρουσιάζουν καθόλου ανάπτυξη, αντιθέτως παρατηρείται μια μόνιμη μείωση των επιχειρήσεων κάθε χρόνο, που στο σύνολο της εξεταζόμενης περιόδου έχει μειωθεί κατά 12,60%.

Αριθμός των επιχειρήσεων στον κλάδο των ποτών

Όπως παρατηρούμε ο κλάδος των ποτών κατέχει πολύ μικρότερο ποσοστό στον τομέα της μεταποίησης από ότι τα τρόφιμα. Κάθε χρόνο το σύνολο των επιχειρήσεων στον κλάδο των ποτών δεν ξεπερνά τις 1.000 επιχειρήσεις.

μέγεθος επιχείρησης	2008	2009	ετήσι α μεταβολή	2010	ετήσια μεταβολή	2011	ετήσια μεταβολή	2012	ετήσι α μεταβολή
	απόλυ τος αριθμός	απόλυ τος αριθμός		απόλυ τος αριθμός		απόλυ τος αριθμός		απόλυ τος αριθμός	
1-9 απασχ.	787	835	6,10%	824	-1,32%	804	-2,43%	695	13,56%
10-19 απασχ.	38	37	2,63%	38	2,70%	34	10,53%	42	23,5%
20-49 απασχ.	18	23	27,78%	26	13,04%	24	-7,69%	27	12,5%
50-249 απασχ.	19	25	31,58%	25	0,00%	26	4,00%	25	-3,85%
250+ απασχ.	6	6	0,00%	5	16,67%	5	0,00%	6	20,0%
σύνολο	868	926	6,68%	918	-0,86%	893	-2,72%	795	10,97%

Ομοίως, και στα ποτά το μεγαλύτερο ποσοστό καταλαμβάνουν οι πολύ μικρές επιχειρήσεις (1-9 απασχολούμενοι). Εκτός από τις πολύ μικρές επιχειρήσεις, όλες οι υπόλοιπες τάξεις μεγέθους επιχειρήσεις, παρατηρούμε ότι στο πέρασμα του χρόνου ο αριθμός τους μένει σχεδόν σταθερός με πολύ μικρές θετικές διακυμάνσεις. Ιδιαίτερα παρατηρούμε ότι στις πολύ μεγάλες επιχειρήσεις (250+ απασχολούμενοι) τις διετίες 2008-2009 και 2010-2011 δεν έχει καθόλου μεταβληθεί ο αριθμός των επιχειρήσεων. Αξίζει να σημειωθεί όμως ότι ο αριθμός των μεγάλων επιχειρήσεων καθ' όλη την περίοδο τείνει να μειωθεί κατά 8,41%.

5.2 Κύκλος εργασιών

Ο κύκλος εργασιών των επιχειρήσεων του κλάδου των τροφίμων διαμορφώνεται περίπου στα 11,5 δισ. €. Συνιστά γεγονός ότι κάθε χρόνο η μεταβολή είναι παρά πολύ μικρή και πολλές φορές είναι αρνητική. Ενδιαφέρον είναι ότι οι 42 πολύ μεγάλες επιχειρήσεις (2012) συγκεντρώνουν περίπου το 50% του συνολικού κύκλου εργασιών, ενώ οι 13.000 πολύ μικρές επιχειρήσεις (2012) συγκεντρώνουν μόνο το 8,5% του συνολικού κύκλου εργασιών.

Κύκλος εργασιών στον κλάδο των τροφίμων

μέγεθος επιχείρησης	2008	2009	ετήσια α μεταβολή	2010	ετήσια μεταβολή	2011	ετήσια μεταβολή	2012	ετήσια μεταβολή
	απόλυτος αριθμός	απόλυτος αριθμός		απόλυτος αριθμός		απόλυτος αριθμός		απόλυτος αριθμός	
1-9 απασχ.	2.560, 7	2.381, 2	- 7,01%	2.257, 3	-5,20%	2.217,4	-1,77%	2.141, 6	-3,42%
10-19 απασχ.	553,8	665,2	20,12 %	457,5	31,22%	462,0	0,98%	450,4	-2,51%
20-49 απασχ.	1.471, 3	1.126, 4	- 23,44%	1.204, 9	6,97%	1.315,4	9,17%	1.299, 2	-1,23%
50-249 απασχ.	2.543, 9	2.625, 9	3,22%	2.941, 0	12,00 %	3.039,1	3,34%	3.380, 5	11,2 %
250+ απασχ.	4.221, 3	4.303, 2	1,94%	4.277, 3	-0,60%	4.277,3	0,00%	4.239, 4	-0,89%
σύνολο	11.35 1,0	11.10 1,9	- 2,19%	11.138 ,0	0,33%	11.311, 2	1,56%	11.511 ,1	1,77%

Η κατηγορία των μεγάλων επιχειρήσεων (50-249 απασχολούμενοι) παρουσιάζει και εδώ τη μεγαλύτερη αύξηση (32,90%).

Επίσης, σημαντικό είναι ότι στις πολύ μικρές επιχειρήσεις υπάρχει μια μόνιμη μείωση κάθε χρόνο του κύκλου εργασιών. Ωστόσο παρατηρούμε ότι σε όλες τις τάξεις μεγέθους των επιχειρήσεων ο κύκλος εργασιών είτε αυξάνεται παρά πολύ λίγο είτε τις περισσότερες φορές μειώνεται σε πολύ μεγαλύτερα ποσοστά.

Κατά γενική ομολογία όμως, βλέπουμε ότι οι πωλήσεις σε όλη την περίοδο που εξετάζουμε και για όλο το σύνολο των επιχειρήσεων, παραμένουν είτε σταθερές είτε αρνητικές, με αποτέλεσμα ο κύκλος εργασιών σε όλο το σύνολο δεν έχει αυξηθεί ούτε στο 1,50% (είναι μόνο 1,45%).

Κύκλος εργασιών στον κλάδο των ποτών

μέγεθος επιχείρησης	2008	2009	ετήσι α μεταβολή	2010	ετήσια μεταβολή	2011	ετήσια μεταβολή
	απόλυ τος αριθμός	απόλυ τος αριθμός		απόλυ τος αριθμός		απόλυ τος αριθμός	
1-9 απασχ.	196,9	193,0	1,98%	177,0	-8,29%	160,6	-9,27%
10-19 απασχ.	67,2	84,7	26,04%	70,7	16,53%	66,8	-5,52%
20-49 απασχ.	77,3	65,0	15,91%	119,4	83,69%	117,8	-1,34%
50-249 απασχ.	291,1	310,5	6,66%	385,7	24,22%	405,6	5,16%
250+ απασχ.	1510,0	1509,8	-0,01%	1299,1	-13,96%	1179,0	-9,24%
σύνολο	2142,5	2163,0	0,96%	2051,9	-5,14%	1929,8	-5,95%

Όπως στον κλάδο των τροφίμων, έτσι και στον κλάδο των ποτών αν και οι πολύ μικρές επιχειρήσεις καταλαμβάνουν το μεγαλύτερο ποσοστό του κλάδου της μεταποίησης, ο κύκλος εργασιών τους μειώνεται συνεχώς κάθε χρόνο. Το ίδιο συμβαίνει και με τις πολύ μεγάλες επιχειρήσεις. Παρατηρούμε, λοιπόν, ότι στις πολύ μικρές και στις πολύ μεγάλες επιχειρήσεις υπάρχει μείωση του κύκλου εργασιών και μάλιστα σε αρκετά μεγάλο ποσοστό (-25,24% και -35,04% αντίστοιχα). Όσον αφορά τις υπόλοιπες τάξεις μεγέθους επιχειρήσεις και εδώ τα ποσοστά είτε αυξάνονται σε πολύ μικρό βαθμό είτε τις περισσότερες φορές παρατηρείται μεγάλη μείωση. Αυτό δικαιολογεί το γεγονός ότι για όλη την εξεταζόμενη περίοδο και στο σύνολο των επιχειρήσεων ο κύκλος εργασιών έχει μειωθεί σε αρκετά μεγάλο ποσοστό (-19,00%).

5.3 Κύκλος εργασιών ανά απασχολούμενο

Με βάση τα συμπεράσματα που έχουν εξαχθεί από την ανάλυση των παραπάνω δεικτών, αναμενόμενο μπορεί να χαρακτηριστεί το συμπέρασμα ότι ο δείκτης του κύκλου εργασιών ανά απασχολούμενο αυξάνεται καθώς αυξάνεται το μέγεθος της επιχείρησης.

Στον εν λόγω δείκτη οι καλύτερες επιδόσεις παρατηρούνται στις πολύ μικρές επιχειρήσεις (1-9 απασχολούμενοι, 40,00% περίπου). Ωστόσο και στην περίπτωση αυτή, η υψηλή διακύμανση του από έτος σε δεν μας επιτρέπει να συνάγουμε το συμπέρασμα μιας σταθερά υψηλής ανάπτυξης. Η χαμηλότερη αύξηση του δείκτη παρατηρείται στις μεγάλες και πολύ μεγάλες επιχειρήσεις (7,46% και 6,75% αντίστοιχα), ενώ μείωση παρατηρείται στις μεσαίου μεγέθους επιχειρήσεις. Μάλιστα, παρατηρείται, σε όλες τις τάξεις μεγέθους επιχειρήσεων, μείωση του δείκτη για το έτος 2010. Ενώ δεν έχουμε καθόλου στοιχεία για το έτος 2011.

Κύκλος εργασιών/απασχολούμενο στον κλάδο των τροφίμων

μέγεθος επιχείρησης	2008	2009	ετήσια α μεταβολή	2010	ετήσια μεταβολή	2011	ετήσια μεταβολή	2012	ετήσια μεταβολή
	απόλυτος αριθμός	απόλυτος αριθμός		απόλυτος αριθμός		απόλυτος αριθμός			
			24,14						14,2
1-9 απασχ.	64,2	79,7	%	78,6	-1,38%	89,8	%
10-19 απασχ.	133,4	149,7	12,22	106,8	28,66%	101,8	-4,68%
20-49 απασχ.	177,8	131,8	-	134	1,67%	147,3	9,93%
50-249 απασχ.	159,6	159,5	0,06%	157,8	-1,07%	171,5	8,68%
250+ απασχ.	184	196,6	6,96%	181	-7,93%	196,2	8,40%
σύνολο	718,8	717,3	-	658,2	-8,24%	706,6	7,35%

(πηγή: eurostat. Ίδια επεξεργασία)

Εδώ, αντίθετα με τον κλάδο τροφίμων, η μεγαλύτερη αύξηση του κύκλου εργασιών ανά εργαζόμενο παρατηρείται στις μεσαίου μεγέθους επιχειρήσεις (10-19 απασχολούμενοι και 20-49 απασχολούμενοι) της τάξης του 8,67% και 9,80% περίπου, αντίστοιχα. Ενώ η μεταβολή για τις πολύ μεγάλες επιχειρήσεις (250+ απασχολούμενοι) είναι αρνητική και μάλιστα, έχει μειωθεί σε αξιόλογο ποσοστό της τάξης του 17.09%.

Κύκλος εργασιών/απασχολούμενο στον κλάδο των ποτών

μέγεθος επιχείρησης	2008	2009	ετήσια α μεταβολή	2010	ετήσια μεταβολή	2011	ετήσια μεταβολή	2012	ετήσια μεταβολή
	απόλυτος αριθμός	απόλυτος αριθμός		απόλυτος αριθμός		απόλυτος αριθμός			
1-9 απασχ.	97,5	97,5	0,00%	93,1	-4,51%	98,8	6,12%
10-19 απασχ.	117,7	162,8	38,32%	127,8	21,50%	127,9	0,08%
20-49 απασχ.	154,1	111,2	-27,84%	141,6	18,58%	169,2	19,4%
50-249 απασχ.	155,4	128,6	-17,25%	152,5	18,58%	161,3	5,77%
250+ απασχ.	292,0	294,3	0,79%	250,4	-14,92%	242,1	-3,31%
σύνολο	816,7	794,4	-2,73%	765,4	-3,65%	799,3	4,43%

5.4 Αριθμός απασχολούμενων

5.4.1 Αριθμός απασχολούμενων στον κλάδο των τροφίμων

Ο αριθμός των απασχολούμενων προκύπτει από το άθροισμα του αριθμού των εργαζομένων και του αριθμού του άμισθου εργατικού δυναμικού. Σύμφωνα με τα πιο πρόσφατα στοιχεία (2012), στον κλάδο απασχολούνται περίπου 80.000 άτομα, ενώ παρατηρείται μείωση της απασχόλησης κατά την εξεταζόμενη περίοδο (2008-2012) κατά -14,04%.

5.4.1α Αριθμός απασχολούμενων στον κλάδο των τροφίμων (στο σύνολο των επιχειρήσεων)

2008		2009		2010		2011		2012		μεταβολή περιόδου
απόλυτος αριθμός	απόλυτος αριθμός	ετήσια μεταβολή	απόλυτος αριθμός	ετήσια μεταβολή	απόλυτος αριθμός	ετήσια μεταβολή	απόλυτος αριθμός	ετήσια μεταβολή		
91.231	81.219	-10,97%	84.276	3,76%	...		78.423	-6,95%	-14,04%	

Στο σύνολο των απασχολούμενων, οι εργαζόμενοι στον κλάδο αποτελούν περίπου το 89%, ενώ το υπόλοιπο ποσοστό αποτελεί το άμισθο εργατικό δυναμικό. Αναμενόμενο είναι το συμπέρασμα ότι τα υψηλότερα ποσοστά απασχόλησης άμισθου εργατικού δυναμικού συγκεντρώνουν οι πολύ μικρές επιχειρήσεις, όπου σε απόλυτους αριθμούς η διαφορά είναι πολύ μεγάλη σε σχέση με τις άλλες κατηγορίες μεγέθους επιχειρήσεων. Σε κάθε περίπτωση, σημαντικό μπορεί να χαρακτηριστεί το εύρημα ότι περίπου 8.000 άτομα εργάζονται ως άμισθοι (στοιχεία 2012).

5.4.1β Αριθμός εργαζομένων στον κλάδο των τροφίμων

μέγεθος επιχείρησης	2008	2009	ετήσι α μεταβολή	2010	ετήσια μεταβολή	2011	ετήσια μεταβολή	2012	ετήσια μεταβολή
	απόλυ τος αριθμός	απόλυ τος αριθμός		απόλυ τος αριθμός		απόλυ τος αριθμός		απόλυ τος αριθμός	
	14.69	14.91							19,8
1-9 απασχ.	7	8	1,50%	14.272	-4,33%	13.530	-5,20%	16.216	%
10-19 απασχ.	3.915	4.157	6,18%	3.995	-3,90%	4.040	1,13%	4.133	2,30%
20-49 απασχ.	8.122	8.322	2,46%	8.768	5,36%	8.713	-0,63%	8.605	-1,24%
50-249 απασχ.	15.86	16.32			13,76				
	4	3	2,89%	18.569	%	18.315	-1,37%	19.613	7,09%
250+ απασχ.	22.94	21.85	-						
	7	9	4,74%	23.614	8,03%	22.149	-6,20%	21.580	-2,57%
σύνολο	65.54	65.57							
	5	9	0,05%	69.218	5,55%	66.747	-3,57%	70.147	5,09%

(πηγή: eurostat. ίδια επεξεργασία)

5.4.1γ Αριθμός άμισθου εργατικού δυναμικού στον κλάδο των τροφίμων

μέγεθος επιχείρησης	2008	2009	ετήσι α μεταβολή	2010	ετήσια μεταβολή	2011	ετήσια μεταβολή	2012	ετήσια μεταβολή
	απόλυ τος αριθμός	απόλυ τος αριθμός		απόλυ τος αριθμός		απόλυ τος αριθμός		απόλυ τος αριθμός	
	25.20	14.95	-						
1-9 απασχ.	1	9	40,64%	14.448	-3,42%	7.636	47,15%
10-19 απασχ.	237	288	21,52%	289	0,35%	290	0,35%
20-49 απασχ.	152	225	48,03%	223	-0,89%	216	-3,14%
50-249 απασχ.	73	144	97,26%	74	-	102	37,8%
250+ απασχ.	23	24	4,35%	24	0,00%	32	33,3%
σύνολο	25.68	15.64	-						
	6	0	39,11%	15.058	-3,72%	8.276	45,04%

(πηγή: eurostat. ίδια επεξεργασία)

5.4.2 Αριθμός απασχολούμενων στον κλάδο των ποτών

Βλέπουμε ότι ο κλάδος των ποτών καταλαμβάνει ένα πολύ μικρότερο ποσοστό του συνόλου του κλάδου της μεταποίησης σε σχέση με τον κλάδο των τροφίμων. Ο κλάδος των ποτών αποτελείται μόνο από 9.382 επιχειρήσεις (σύμφωνα με τα πιο πρόσφατα στοιχεία του 2012). Αλλά και εδώ, όπως και στον κλάδο των τροφίμων, παρατηρείται μείωση της απασχόλησης κατά 7,46%.

5.4.2α Αριθμός απασχολούμενων (στο σύνολο των επιχειρήσεων)

2008	2009		2010		2011		2012		
απόλυτος αριθμός	απόλυτος αριθμός	ετήσια μεταβολή	απόλυτος αριθμός	ετήσια μεταβολή	απόλυτος αριθμός	ετήσια μεταβολή	απόλυτος αριθμός	ετήσια μεταβολή	μεταβολή περιόδου
10.138	10.628	4,83%	11.015	3,64%	...		9.382	-14,83%	-7,46%

(πηγή: eurostat. Ίδια επεξεργασία)

Στο σύνολο των απασχολούμενων, οι εργαζόμενοι στον κλάδο αποτελούν περίπου το 96%, ενώ το υπόλοιπο ποσοστό αποτελεί το άμισθο εργατικό δυναμικό. Και εδώ τα υψηλότερα ποσοστά απασχόλησης άμισθου εργατικού δυναμικού συγκεντρώνουν οι πολύ μικρές επιχειρήσεις, όπου σε απόλυτους αριθμούς η διαφορά είναι πολύ μεγάλη σε σχέση με τις άλλες κατηγορίες μεγέθους επιχειρήσεων.

5.4.2β Αριθμός εργαζομένων στον κλάδο των ποτών

μέγεθος επιχείρησης	2008	2009	ετήσια α μεταβολή	2010	ετήσια μεταβολή	2011	ετήσια μεταβολή
	απόλυ τος αριθμός	απόλυ τος αριθμός		απόλυ τος αριθμός		απόλυ τος αριθμός	
1-9 απασχ.	1.081	1.144	5,83%	1.086	-5,07%	984	-9,39%
10-19 απασχ.	559	515	7,87%	542	5,24%	477	11,99%
20-49 απασχ.	493	564	14,40%	823	45,92%	698	15,19%
50-249 απασχ.	1.867	2.174	16,44%	2.512	15,55%	2.612	3,98%
250+ απασχ.	5.171	5.130	0,79%	5.188	1,13%	4.443	14,36%
Σύνολο	9.171	9.527	3,88%	10.151	6,55%	9.214	-9,23%

(πηγή: eurostat. Ίδια επεξεργασία)

5.4.2γ Αριθμός αμίσθου εργατικού δυναμικού στον κλάδο των ποτών

μέγεθος επιχείρησης	2008	2009	ετήσια μεταβολή	2010	ετήσια μεταβολή	2011	ετήσια μεταβολή
	απόλυ τος αριθμός	απόλυ τος αριθμός		απόλυ τος αριθμός		απόλυ τος αριθμός	
1-9 απασχ.	938	835	10,98%	815	-2,40%
10-19 απασχ.	12	5	58,33%	11	120,00%
20-49 απασχ.	9	21	133,33%	20	-4,76%
50-249 απασχ.	6	240	3900,0%	18	-
250+ απασχ.	2	0	0%	0	92,50%
σύνολο	967	1101	13,86%	864	21,53%

(πηγή: eurostat. Ίδια επεξεργασία)

Παρατηρούμε και στους δυο κλάδους ότι παρά την εξελισσόμενη κρίση υπάρχει μια μικρή αύξηση των εργαζομένων, η οποία παρατηρείται στις μικρές, μεσαίες και μεγάλες επιχειρήσεις, ενώ στις πολύ μεγάλες επιχειρήσεις και στις δυο περιπτώσεις υπάρχει μια μείωση των έμμισθων εργαζομένων.

Εξαιτίας της μείωσης του κύκλου εργασιών θα περιμέναμε να δούμε και μείωση των εργαζομένων λόγω αδυναμίας από μεριάς των επιχειρήσεων να ανταπεξέλθουν σε όλα αυτά τα έξοδα. Παρόλα αυτά όμως υπάρχει μια βαθμιαία αύξηση των εργαζομένων κυρίως από τις μικρές, μεσαίες και μεγάλες τάξης μεγέθους επιχειρήσεις που αντικειμενικά πάντα αντιμετωπίζουν μεγαλύτερες δυσκολίες βιωσιμότητας σε σχέση με τις πολύ μεγάλες επιχειρήσεις, στις οποίες αντίθετα ο αριθμός των εργαζόμενων μειώνεται. Στα τρόφιμα έχει μειωθεί κατά 5,96% και στα ποτά 21,66%.

5.5 Ακαθάριστη προστιθέμενη αξία στο σύνολο της απασχόλησης

5.5.1 Στον κλάδο των τροφίμων

Ο δείκτης αυτός αποτελεί ένδειξη παραγωγικότητας μιας επιχείρησης. Η υψηλότερη τιμή του δείκτη παρατηρείται στις πολύ μεγάλες επιχειρήσεις (48.900€, στοιχεία 2012), με μικρή όμως διαφορά από τη δεύτερη κατηγορία, η οποία είναι οι πολύ μικρές επιχειρήσεις. Αξίζει να σημειωθεί ότι οι μεγάλες επιχειρήσεις καταλαμβάνουν την τρίτη θέση. Σημαντικό κρίνεται να αναφερθεί ότι ο δείκτης μειώνεται διαχρονικά για όλες τις τάξεις μεγέθους επιχειρήσεις, εκτός από τις πολύ μικρές που αυξάνεται (26,04%).

Ακαθάριστη προστιθέμενη αξία στο σύνολο της απασχόλησης

μέγεθος επιχείρησης	2008	2009	ετήσια α μεταβολή	2010	ετήσια μεταβολή	2011	ετήσια μεταβολή
	απόλυτος αριθμός	απόλυτος αριθμός		απόλυτος αριθμός		απόλυτος αριθμός	
1-9 απασχ.	36,1	61,9	71,47 %	64,6	4,36%
10-19 απασχ.	33,3	40,2	20,72 %	32,0	20,40%
20-49 απασχ.	43,7	36,6	- 16,25%	36,6	0,00%
50-249 απασχ.	42,7	43,5	1,87%	42,9	-1,38%
250+ απασχ.	54,8	56,4	2,92%	48,8	13,48%
Σύνολο	210,6	238,6	13,30 %	224,9	-5,74%

(πηγή: eurostat. Ίδια επεξεργασία)

5.5.2 Στον κλάδο των ποτών

Και σε αυτόν τον κλάδο την υψηλότερη τιμή του δείκτη έχουν οι πολύ μεγάλες επιχειρήσεις (€83.900, 2012). Επίσης, παρατηρούμε ότι και η παραγωγικότητα στα ποτά δεν είναι ιδιαίτερα αυξημένη. Πιο συγκεκριμένα η παραγωγικότητα αυξάνεται κατά ελάχιστο ποσοστό στις πολύ μικρές και μεγάλες επιχειρήσεις ενώ σε όλες τις υπόλοιπες βλέπουμε μια μείωση, η οποία μάλιστα σε μερικές περιπτώσεις είναι αξιόλογη (20-49 απασχολούμενοι είναι -30,96% και στις πολύ μεγάλες - 42,34%). Ιδιαίτερα στις πολύ μεγάλες επιχειρήσεις που δραστηριοποιούνται στον κλάδο των ποτών η μείωση είναι έντονη και ενδεχομένως συνάδει με το γεγονός της επίσης έντονης μείωσης του εργατικού δυναμικού (πιθανώς από απολύσεις). Συνοψίζοντας, η μείωση προσωπικού συνεπάγεται και μείωση παραγωγικότητας.

Ακαθάριστη προστιθέμενη αξία στο σύνολο της απασχόλησης

μέγεθος επιχείρησης	2008	2009	ετήσια α μεταβολή	2010	ετήσια μεταβολή	2011	ετήσια μεταβολή
	απόλυτος αριθμός	απόλυτος αριθμός		απόλυτος αριθμός		απόλυτος αριθμός	
1-9 απασχ.	47,7	73,2	53,46 %	84,2	15,03 %
10-19 απασχ.	38,3	52,1	36,03 %	45,7	- 12,28%
20-49 απασχ.	64,6	42,0	- 34,98%	45,3	7,86%
50-249 απασχ.	58,3	62,6	7,38%	62,6	0,00%
250+ απασχ.	145,5	156,4	7,49%	118,9	- 23,98%
σύνολο	354,4	386,3	9,00%	356,7	-7,66%

(πηγή: eurostat. Ίδια επεξεργασία)

5.5.3 Έξοδα προσωπικού στον κλάδο των ποτών και των τροφίμων

Μια από τις βασικότερες δαπάνες των επιχειρήσεων είναι τα έξοδα προσωπικού. Οι δαπάνες των εξόδων προσωπικού παρουσιάζουν μια πολύ μικρή αύξηση της τάξης του 9% στον κλάδο των τροφίμων, ενώ την ίδια ώρα ο κλάδος των ποτών παρουσιάζει μια μείωση (15% περίπου).

Συγκεκριμένα, η μεγαλύτερη αύξηση για τον κλάδο των τροφίμων παρατηρείται στις πολύ μικρές επιχειρήσεις, ενώ έχουμε μείωση στις πολύ μεγάλες επιχειρήσεις. Συγκρίνοντας την αύξηση των εξόδων προσωπικού στις πολύ μικρές επιχειρήσεις σε σχέση με την μείωση του κύκλου εργασιών (-16,37), αντιλαμβανόμαστε ότι αυτές οι επιχειρήσεις παρουσιάζουν πρόβλημα βιωσιμότητας. Αντίθετα, οι πολύ μεγάλες επιχειρήσεις, αν και παρουσιάζουν μια σταθερότητα όσον αφορά τον κύκλο εργασιών, δηλ. δεν παρουσιάζουν ούτε αύξηση ούτε μείωση, καταφέρνουν να μειώσουν τα έξοδα τους. Αυτό επιδρά θετικά για την ύπαρξη τους στην αγορά.

μέγεθος επιχείρησης	2008	2009	ετήσι α μεταβολή	2010	ετήσια μεταβολή	2011	ετήσια μεταβολή	α
	απόλυ τος αριθμός	απόλυ τος αριθμός		απόλυ τος αριθμός		απόλυ τος αριθμός		
1-9 απασχ.	225,6	325,7	44,37 %	307,0	- 5,74%	287,6	-6,32%	
10-19 απασχ.	73,5	82,6	12,38 %	76,4	- 7,51%	76,1	-0,39%	
20-49 απασχ.	171,9	174,8	1,69%	184,4	5,49%	182,6	-0,98%	
50-249 απασχ.	364,1	387,6	6,45%	461,0	18,94 %	548,6	19,00%	
250+ απασχ.	661	695,8	5,30%	727,9	4,61%	671,1	-7,80%	
σύνολο	1495, 9	1666, 5	11,40 %	1756,7	5,41%	1766,0	0,53%	

Τώρα, στον κλάδο των ποτών τα πράγματα διαφέρουν λίγο. Σε αυτόν τον κλάδο παρατηρούμε ποικίλες διαφοροποιήσεις στα έξοδα ανά κατηγορία επιχειρήσεων. Παρατηρούμε ότι έχουμε μια μείωση εξόδων προσωπικού και στις πολύ μικρές αλλά και στις πολύ μεγάλες επιχειρήσεις. Ενώ στις μεσαίου μεγέθους επιχειρήσεις παρατηρούμε πολύ μεγάλη αύξηση εξόδων, η οποία φαίνεται να είναι δυσανάλογη. Συγκρίνοντας την μείωση των εξόδων προσωπικού σε σχέση με την μείωση του κύκλου εργασιών, παρατηρείται ότι η μείωση των εξόδων (4,08%) είναι μικρότερη σε σχέση με την μείωση του κύκλου εργασιών (17,37%). Επομένως, και σε αυτή την περίπτωση η επιχείρηση θα παρουσιάζει πρόβλημα βιωσιμότητας. Αλλά και σε αυτό τον κλάδο οι πολύ μεγάλες επιχειρήσεις δεν φαίνεται να αντιμετωπίζουν μεγάλους κινδύνους διότι έχουμε μικρή αύξηση στον κύκλο εργασιών με ταυτόχρονη μείωση των εξόδων προσωπικού.

μέγεθος επιχείρησης	2008	2009	ετήσι α μεταβολή	2010	ετήσια μεταβολή	2011	
	απόλυ τος αριθμός	απόλυ τος αριθμός		απόλυ τος αριθμός		απόλυτ ος αριθμός	ετήσια μεταβολή
1-9 απασχ.	24,5	28,1	14,69 %	26,3	- 6,41%	21,3	- 19,01%
10-19 απασχ.	11,9	11,8	- 0,84%	12,7	7,63%	10,6	- 16,54%
20-49 απασχ.	11	13,9	26,36 %	20,5	47,48 %	17,1	- 16,59%
50-249 απασχ.	58,3	76,9	31,90 %	75,9	- 1,30%	76,1	- 0,26%
250+ απασχ.	272	274,1	0,92%	293	6,90%	255,5	- 12,80%
σύνολο	377,3	404,8	7,29%	428,4	5,83%	380,6	- 11,16%

ΚΕΦΑΛΑΙΟ 6: Τάσεις και προκλήσεις της βιομηχανίας τροφίμων και ποτών

6.1 Εξελίξεις στις διεθνείς τιμές των τροφίμων

Ιδιαίτερο ζήτημα για τη βιομηχανία τροφίμων και ποτών είναι η πυροδότηση των διεθνών τιμών των τροφίμων ιδιαίτερα τα τελευταία τέσσερα έτη. Οι επίμονες διεθνείς ανατιμήσεις δημιουργούν ανησυχίες για τη λειτουργία της αλυσίδας αξίας των ειδών διατροφής, τόσο διεθνώς όσο και στην Ελλάδα. Σημαντικό μέρος α΄ υλών βασίζεται στις εισαγωγές, με τον καταναλωτή να επωμίζεται το τελικό βάρος αυτών των πληθωριστικών πιέσεων.

Σύμφωνα με το δείκτη τιμών τροφίμων του FAO, ο οποίος μετρά διεθνώς τις μηνιαίες αλλαγές στις τιμές των δημητριακών, ελαίων, γαλακτοκομικών, κρεάτων και ζάχαρης, παρά την αποκλιμάκωση των τιμών που σημειώθηκε παγκοσμίως το 2009, ύστερα από πληθωριστικές πιέσεις που παρατηρήθηκαν το 2008, ακολούθησε νέα έντονη πληθωριστική περίοδος. Πιο συγκεκριμένα, η άνοδος των τιμών ήταν τέτοια που στο τέλος του 2010 ο δείκτης τιμών έφθασε τα επίπεδα που επικρατούσαν το 2008, ενώ τον Φεβρουάριο του 2011 καταγράφηκε η ιστορικά υψηλότερη τιμή του δείκτη στις 237,9 μονάδες, όταν και άρχισε η επίσημη καταγραφή των διεθνών τιμών από το FAO. Ύστερα από συνεχή άνοδο των τιμών για οκτώ μήνες, ο δείκτης υποχώρησε το Μάρτιο του 2011 και συνέχισε την πτωτική πορεία με ενδιάμεσες ωστόσο διακυμάνσεις έως το τέλος του 2011, φθάνοντας τις 211 μονάδες το Δεκέμβριο του 2011.

Σύμφωνα με το FAO, ο συνδυασμός των πληθωριστικών πιέσεων με το ευρύτερο δυσμενές οικονομικό περιβάλλον έχει οδηγήσει 115 εκ. επιπλέον άτομα στην πείνα και τη φτώχεια. Το κόστος για τα βασικά είδη διατροφής βρίσκεται σε αρκετά υψηλό επίπεδο στις αναπτυσσόμενες χώρες, ενώ για πολλά άτομα με πενιχρά εισοδήματα το 60%-80% των εσόδων τους διατίθεται για τρόφιμα. Η ανησυχία για τη μεταβλητότητα των τιμών των τροφίμων εκφράστηκε και στη σύνοδο κορυφής των G20 στη Σεούλ.

6.1.1 Συγκυριακοί και διαρθρωτικοί παράγοντες

Η πυροδότηση της συνεχούς ανοδικής πορείας των τιμών των ειδών διατροφής επηρεάζεται από μια σειρά παραγόντων, τους συγκυριακούς ή διαρθρωτικούς παράγοντες. Η αύξηση της παγκόσμιας ζήτησης για τρόφιμα λόγω της αύξησης του πληθυσμού και των αλλαγών στα διατροφικά πρότυπα σε περιοχές με μεγάλο πληθυσμό (Κίνα, Ινδία) είναι ορισμένοι από τους διαρθρωτικούς παράγοντες. Η αύξηση της ζήτησης επηρεάζεται και από την ανάπτυξη των αναδυόμενων αγορών, όπου παρατηρούνται εντατικοποίηση της αστικοποίησης και άνοδο του βιοτικού επιπέδου. Επιπροσθέτως, η μείωση της καλλιεργήσιμης γης και των αποδόσεων των καλλιεργειών λόγω παρατεταμένης χρήσης της γης, ο περιορισμός των αποθεμάτων νερού κ.λπ. συνιστούν συνθήκες που δυσκολεύουν τη διαδικασία παραγωγής και εντείνουν το πρόβλημα της ανόδου των διεθνών τιμών.

Συγχρόνως, η άνοδος των τιμών του πετρελαίου επιδρά αυξητικά στις τιμές των τροφίμων με ποικίλους τρόπους: μέσω επιβαρύνσεων στο κόστος μεταφοράς και αυξήσεων των τιμών των λιπασμάτων, αλλά και μέσω της υποκατάστασης του πετρελαίου με βιοκαύσιμα. Αρκετές ανεπτυγμένες χώρες, αλλά και αναπτυσσόμενες όπως η Βραζιλία, χρησιμοποιούν τα βιοκαύσιμα ως καύσιμη ύλη για τις μεταφορές. Να σημειωθεί ότι στις Η.Π.Α., σημαντικός παραγωγός στο παρελθόν, ένα σημαντικό μέρος της εγχώριας παραγωγής καλαμποκιού προορίζεται πλέον για την παραγωγή βιοκαυσίμων.

Στους συγκυριακούς παράγοντες που αυξάνουν τις πληθωριστικές πιέσεις των τιμών συγκαταλέγονται οι κακές καιρικές συνθήκες, οι οποίες σε συνδυασμό με τις φυσικές καταστροφές και τις πλημμύρες σε βασικές χώρες παραγωγούς και εξαγωγείς, όπως τη Ρωσία, την Αργεντινή, τον Καναδά κ.ά. μείωσαν σημαντικά τις σοδειές. Τη μείωση των σοδειών ακολούθησαν οι εξαγωγικοί περιορισμοί από χώρες παραγωγούς των ειδών διατροφής (Κίνα, Ρωσία) για την προστασία των εγχώριων αναγκών. Αποτέλεσμα ήταν να περιοριστεί η παγκοσμίως διαθέσιμη ποσότητα, ενώ παρουσιάστηκαν φαινόμενα αύξησης των αποθεμάτων ειδών διατροφής υπό συνθήκες πανικού, ως μέτρο προφύλαξης σε ενδεχόμενο παρατεταμένης μείωσης της διαθέσιμης ποσότητας.

Παράλληλα, τα βασικά είδη διατροφής είναι και χρηματιστηριακά παράγωγα α΄ υλών και εμπορευμάτων, τα οποία τα τελευταία έτη θεωρούνται ως ασφαλείς

επενδύσεις. Πλέον χρησιμοποιούνται ως επενδυτικά εργαλεία επηρεάζοντας τη διαθεσιμότητα αλλά και τις τιμές των τροφίμων, ιδιαίτερα ύστερα από τη διεθνή οικονομική κρίση ενώ προηγουμένως δε βρισκόταν στο επίκεντρο του επενδυτικού ενδιαφέροντος.

Ορισμένα από τα μέτρα που έχουν προταθεί για την αντιμετώπιση της μεταβλητότητας των τιμών των τροφίμων είναι η αύξηση της διαφάνειας στην αγορά και η αποτελεσματικότερη πληροφόρηση των παραγωγών και των αγοραστών, που θα περιόριζε τις κινήσεις πανικού. Ο επαναπροσδιορισμός των πολιτικών για τα βιοκαύσιμα και η υιοθέτηση των τεχνολογικών μεθόδων παραγωγής των ανεπτυγμένων χωρών και στις αναπτυσσόμενες για βελτίωση της παραγωγικότητας συμπληρώνουν τον κατάλογο με ορισμένα από τα προτεινόμενα μέτρα.

6.2 Διεθνείς τάσεις και προκλήσεις της βιομηχανίας τροφίμων & ποτών

Ο τομέας τροφίμων, ένας από τους βασικότερους πυλώνες της ελληνικής οικονομίας και ανάπτυξης, έχει ανάγκη σήμερα όσο ποτέ άλλοτε από την στήριξη του συνόλου των φορέων που τον συναποτελούν, ώστε να ανταποκριθεί στις νέες προκλήσεις που δοκιμάζουν τη χώρα, αλλά και στις διεθνείς απαιτήσεις και στον εντεινόμενο ανταγωνισμό.

Ένας από τους βασικούς στόχους, άλλωστε στην αλυσίδα παραγωγής τροφίμων, που κάνει τις μεγάλες χώρες παραγωγούς να ξεχωρίζουν, είναι η εφαρμογή μιας ολοκληρωμένης και μεστής πολιτικής σε όλο το φάσμα της παραγωγικής αλυσίδας των τροφίμων, με τρόπο που ο σεβασμός στην ασφάλεια των τροφίμων, η ανάπτυξη καινοτομίας και η περιβαλλοντικά υπεύθυνη παραγωγή να αποτελούν κύριο μέλημα της.

Σε ένα τέτοιο πλαίσιο, πρέπει από τη μία να εντοπιστούν και να ληφθούν υπόψη στις επιχειρηματικές αποφάσεις οι αυξημένες προκλήσεις που αντιμετωπίζει ο τομέας και από την άλλη οι επιχειρήσεις να προσαρμοστούν στις ραγδαίες τεχνολογικές εξελίξεις και τον ανταγωνισμό με άλλες χώρες, σε μια ολοένα και πιο περίπλοκη παγκόσμια αγορά τροφίμων.

Οι προκλήσεις αυτές, όπως για κάθε χώρα, έτσι και για την Ελλάδα, συνοψίζονται στους εξής παράγοντες:

- ⊕ στις μεγάλες διακυμάνσεις των τιμών των τροφίμων,
- ⊕ στην αναμενόμενη μελλοντική αύξηση της ζήτησης για τρόφιμα,
- ⊕ στις επιπτώσεις του ανταγωνισμού από νέους ανερχόμενους παίκτες στην παγκόσμια αγορά,
- ⊕ στην ταχύτερη μείωση της διαθεσιμότητας των φυσικών πόρων στη γεωργική παραγωγή,
- ⊕ στο σεβασμό στα ποιοτικά χαρακτηριστικά και
- ⊕ στη σημασία των δεξιοτήτων και των γνώσεων των απασχολούμενων του τομέα, σε μια εποχή ταχύτητας επιστημονικής εξέλιξης και τεχνολογικής προόδου.

Οι παράγοντες αυτοί διαμορφώνονται άλλωστε κάθε φορά από τις εκάστοτε συνθήκες, τις τάσεις και τις εξελίξεις σε οικονομικό, τεχνολογικό, πολιτικό, κοινωνικό και δημογραφικό επίπεδο.

Διάγραμμα 18 - Παράγοντες που επηρεάζουν τον τομέα τροφίμων και ποτών



(ΠΗΓΗ: European Foundation for the Improvement of Living and Working Conditions (2004):
Sector futures. The future of the food and drink sector, Επεξεργασία IOBE)

Ανάμεσα στις σημαντικότερες άλλωστε τάσεις, που επηρεάζουν την προσφορά και τη ζήτηση στη βιομηχανία τροφίμων και ποτών, είναι η διεθνείς άνοδος στη ζήτηση, που προκαλείται από την παγκόσμια αύξηση του πληθυσμού των περίπου 100 εκ. ανθρώπων το χρόνο.

Η μεγαλύτερη ευημερία σε χώρες αναπτυσσόμενες, όπως η Ινδία και η Κίνα, οδηγεί σε μεγάλο βαθμό τη ζήτηση για προϊόντα τροφίμων υψηλότερης αξίας. Ωστόσο, η προσφορά για την κάλυψη αυτής της ζήτησης επιβραδύνεται, με τις αυξήσεις στα ποσοστά παραγωγής ανά στρέμμα να μειώνονται. Οι ευκαιρίες ανάπτυξης, η αύξηση του κόστους των εισροών και η μεγαλύτερη πίεση για τη μείωση του κόστους στην αλυσίδα εφοδιασμού στον τομέα των τροφίμων και ποτών σε μια εποχή που γίνεται όλο και πιο πολύπλοκη, είναι από τις άμεσες προκλήσεις που αντιμετωπίζει ο τομέας.

Σε σχέση με την αλυσίδα εφοδιασμού στη βιομηχανία τροφίμων και ποτών, υπάρχει μια πληθώρα ζητημάτων που αποτελούν σε διεθνές επίπεδο σημαντικά ζητήματα στο χώρο των τροφίμων και απασχολούν εξίσου την εγχώρια βιομηχανία. Αυτά περιλαμβάνουν εκτός των άλλων, τα διαφορετικά κανάλια διανομής, τις συσκευασίες, τις μεταφορές, την αποθήκευση, την ποικιλία και την ευκολία στα τρόφιμα, το θεσμικό πλαίσιο και τους υπάρχοντες κανονισμούς, την προέλευση, τον στρατηγικό σχεδιασμό, αλλά και παράγοντες που συνδέονται με τον οικονομικό κύκλο.

Σε σχέση με την ποικιλομορφία στα κανάλια διανομής, καταγράφεται σε πολλές χώρες ένα αυξημένος αριθμός καταστημάτων εστίασης, τα οποία απευθύνονται σε συγκεκριμένες ανάγκες των καταναλωτών, όπως είναι για παράδειγμα τα supercenters, οι λέσχες και τα convenience stores αλλά και τα foodservice & specialty stores, σε συνδυασμό με την επέκταση των προϊόντων ιδιωτικής ετικέτας. Αυτή η ποικιλομορφία των καναλιών διανομής και διάθεσης συνεπάγεται πολλές φορές για τις επιχειρήσεις την αναθεώρηση των μεθόδων παράδοσης και τη βελτιστοποίηση τους σε τακτική βάση.

Ως προς την συσκευασία, αυτή χρησιμοποιείται πολλές φορές από τη βιομηχανία τροφίμων και ποτών ως ένα ανταγωνιστικό πλεονέκτημα, το οποίο προσφέρεται σε αρκετές περιπτώσεις και για τη μείωση του συνολικού κόστους. Αξίζει να σημειωθεί ότι η νέα τάση στο χώρο περιλαμβάνει τη χρήση νέων υλικών, «έξυπνων»

τεχνολογιών ετικέτας, τις απαιτήσεις του καταναλωτικού κοινού για λιγότερα απόβλητα υλικών και περισσότερες περιβαλλοντικά φιλικές συσκευασίες. Κάθε χώρα άλλωστε έχει και το δικό της ρυθμιστικό πλαίσιο για τις συσκευασίες προϊόντων.

Σχετικά με τις μεταφορές και τη διαχείριση φορτίου (logistics) των τροφίμων, οι προκλήσεις που αντιμετωπίζουν οι επιχειρήσεις είναι διάφορες και περιλαμβάνουν απαιτήσεις παράδοσης των πελατών, την συμμόρφωση με το ρυθμιστικό πλαίσιο, τη διαθεσιμότητα του μεταφορέα, τον βέλτιστο τρόπο μεταφοράς, τον σχεδιασμό και την εφαρμογή βέλτιστων πρακτικών και τεχνολογιών στο πλαίσιο ενός καλά ελεγχόμενου προγράμματος διαχείρισης φορτίου κ.ά.. Στο πλαίσιο αυτό, είναι αυξημένη η ανάγκη για την γρήγορη και ασφαλή μεταφορά των τροφίμων, ιδιαίτερα των μη μεταποιημένων, ώστε να καταναλώνονται φρέσκα και χωρίς να διανύουν πολλά τροφοχιλιόμετρα.

Ποικιλία και ευκολία: Οι καταναλωτές αναζητούν πλέον περισσότερες επιλογές τροφίμων που ανταποκρίνονται στις διάφορες ανάγκες τους, συμπεριλαμβανομένων των προτιμήσεων που έχουν στις τροφές τους σε σχέση με ζητήματα υγείας, γεύσης και ευκολίας. Υπάρχει για παράδειγμα ένας αυξανόμενος αριθμός καταναλωτών που προσπαθούν να τρώνε περισσότερο στο σπίτι ή στο χώρο εργασίας, αλλά αναζητούν ευκολότερους τρόπους κατανάλωσης και προετοιμασίας των γευμάτων. Μερίδες για ένα άτομο, η «φορητότητα» του φαγητού, η δυνατότητα των ετοιμών γευμάτων να θερμαίνονται στο φούρνο μικροκυμάτων, αλλά και η αναζήτηση «ειδικών» τροφών και τροφίμων, όπως οι τροφές χωρίς γλουτένη για τους πάσχοντες από κοιλιοκάκη, γνωρίζουν σήμερα αυξανόμενη ζήτηση.

Αναφορικά με το ρυθμιστικό πλαίσιο, οι χώρες της Ε.Ε. αντιμετωπίζουν πολλές νέες ρυθμίσεις για τα ειδικά πιστοποιητικά ασφαλείας που αποσκοπούν στη μείωση της απάτης και της αποτίμησης προϊόντων. Αξίζει να αναφερθεί ότι και σε εγχώριο επίπεδο θα πρέπει να εφαρμόζονται συστήματα παρακολούθησης, πιστοποίησης και ιχνηλασιμότητας των προϊόντων, από την παραγωγή στο αγρόκτημα μέχρι το ράφι. Υπάρχει άλλωστε ιδιαίτερα έντονο ενδιαφέρον σε παγκόσμιο επίπεδο στα ζητήματα του εμπορίου και των κινδύνων που συνδέονται με τα τρόφιμα, αλλά και

σε σχέση με την προστασία του εμπορικού σήματος των προϊόντων, σύμφωνα με τις παγκόσμιες ρυθμιστικές απαιτήσεις του εμπορίου.

6.3 Βασικά οικονομικά μεγέθη αλυσίδας ειδών διατροφής

Η αλυσίδα αξίας ξεκινάει από το χωράφι και καταλήγει στο τραπέζι του τελικού καταναλωτή (from farm to fork). Από την αγροτική παραγωγή προέρχονται τα πρωτογενή προϊόντα, από τα οποία ένα μικρό μέρος προορίζεται απευθείας για κατανάλωση, όμως ο κύριος όγκος των προϊόντων αυτών αποτελεί την εισροή στην παραγωγή μεταποιημένων ειδών διατροφής.

Τα είδη διατροφής διανέμονται μέσω του χονδρικού εμπορίου στους λιανοπωλητές (σουπερμάρκετ, εξειδικευμένους λιανοπωλητές τροφίμων κ.λπ.) και στους παρόχους υπηρεσιών τροφίμων (εστιατόρια, καφετέριες κ.λπ.), από τους οποίους οι τελικοί καταναλωτές προμηθεύονται την πλειονότητα των τροφίμων και ποτών που καταναλώνουν.

Μεγάλη σημασία σε όλη την τροφική αλυσίδα αξίας έχει η διασφάλιση υψηλής ποιότητας ανεξαρτήτως προέλευσης. Πάνω από 1 εκ. επιχειρήσεις/εκμεταλλεύσεις εμπλέκονται στην αλυσίδα αξίας ειδών διατροφής στην Ελλάδα, στις οποίες απασχολούνται περίπου 2,1 εκ. άτομα και από τις οποίες δημιουργείται συνολικά προστιθέμενη αξία ύψους 17,3 δισ. €.

Το υψηλότερο μερίδιο των εκμεταλλεύσεων/επιχειρήσεων (83,1%) κατανέμεται στην αγροτική παραγωγή, στην οποία απασχολείται και ο μεγαλύτερος αριθμός εργαζομένων (72,3%), με ανάλογη σχεδόν εικόνα και στην Ε.Ε.-27. Ωστόσο η κατανομή προστιθέμενης αξίας διαφοροποιείται σε σχέση με εκείνη της απασχόλησης και του αριθμού επιχειρήσεων/εκμεταλλεύσεων. Ειδικότερα, στη μεταποίηση ενώ δραστηριοποιείται μόλις το 1,6% των επιχειρήσεων που εμπλέκονται στην αλυσίδα αξίας, δημιουργείται το ¼ της συνολικής προστιθέμενης αξίας.

Σημαντική είναι και η συμμετοχή του εμπορίου (χονδρικού και λιανικού) στην τροφική αλυσίδα αξίας, στο οποίο δραστηριοποιείται συνολικά το 7,1% των εμπλεκόμενων επιχειρήσεων, απασχολώντας το 12,5% των εργαζομένων του τομέα, ενώ η προστιθέμενη αξία που δημιουργείται από αυτό αγγίζει το 31,4%. Να σημειωθεί πως οι αλλαγές στις καταναλωτικές συνήθειες, η αύξηση της συχνότητας

κατανάλωσης τροφίμων εκτός σπιτιού και διανομής κατ' οίκον είχαν ενισχύσει τα τελευταία χρόνια τις υπηρεσίες εστίασης, ωστόσο η μείωση του διαθέσιμου εισοδήματος και οι πρόσφατες φορολογικές επιβαρύνσεις περιόρισαν τις προτιμήσεις των καταναλωτών γι' αυτές τις υπηρεσίες.

6.4 Οι εγχώριες δυσκολίες, τα προβλήματα και οι αναπτυξιακές προοπτικές

Οι ευκαιρίες για εντονότερη ανάκαμψη περιλαμβάνουν την εντονότερη εξαγωγική δραστηριοποίηση, την αξιοποίηση των παραδοσιακών χαρακτηριστικών των ελληνικών τροφίμων, τις συνέργειες των επιχειρήσεων σε όλη την αλυσίδα αξίας των τροφίμων, την πιο οργανωμένη και αποτελεσματική προώθηση προϊόντων κ.λπ.

Η βιομηχανία τροφίμων και ποτών λειτουργεί σε ένα σύγχρονο περιβάλλον το οποίο θα πρέπει να λαμβάνει υπόψη τις προκλήσεις που αναφέρθηκαν και ισχύουν σε διεθνές επίπεδο, κοινωνικό, οικονομικό και τεχνολογικό πλαίσιο αναφοράς στο οποίο αυτές αναπτύσσονται. Οι βιομηχανίες τροφίμων σε διεθνές επίπεδο δίνουν ιδιαίτερη βαρύτητα σε θέματα που άπτονται της ποιότητας και της ασφάλειας, του σεβασμού περιβάλλοντος, της επιστήμης και ανάπτυξης καινοτομίας, ανανέωσης γνώσεων, δεξιοτήτων και ικανοτήτων του ανθρώπινου δυναμικού που τις στελεχώνουν, αλλά και της διαχείρισης των επιχειρηματικών κινδύνων.

Ο αποτελεσματικός στρατηγικός σχεδιασμός στο πλαίσιο αυτό παίζει ιδιαίτερα σημαντικό ρόλο στην ανάπτυξη της επιχείρησης και στις επιχειρηματικές ευκαιρίες, στην ικανοποίηση των πελατών και την αύξηση της διείσδυσης στην αγορά-στόχο μέσα από τα κανάλια λιανικής πώλησης.

Εκτός όμως από τις διεθνείς προκλήσεις και τις σύγχρονες τάσεις που αναπτύσσονται σε παγκόσμιο επίπεδο στα τρόφιμα, με τις οποίες η ελληνική βιομηχανία προσαρμόζεται και συμβαδίζει, ο εγχώριος κλάδος τροφίμων και ποτών έρχεται αντιμέτωπος με πληθώρα «εσωτερικών» προβλημάτων που δεν μπορεί να παρακάμψει, τα οποία εκπορεύονται εν γένει από την δύσκολη οικονομική συγκυρία, τις αντίξοες κοινωνικές και πολιτικές συνθήκες και την οικονομική ύφεση.

Οι σημερινές οικονομικές συνθήκες μπορούν να επηρεάσουν τις αγοραστικές συνήθειες των καταναλωτών. Η κάμψη της αγοραστικής δύναμης των

καταναλωτών, η μετατόπιση της καταναλωτικής επιλογής από τα επώνυμα προϊόντα στα προϊόντα ιδιωτικής ετικέτας, τα οποία συνήθως είναι φθηνότερα, η έλλειψη ρευστότητας των τραπεζών, τα μειωμένα τραπεζικά δάνεια που εξαντλούν τα ίδια κεφάλαια των επιχειρήσεων και η χαμηλή κινητικότητα του χρήματος στις αγορές, το υψηλό ρίσκο επισφαλών πωλήσεων, η αναποτελεσματική δημόσια διοίκηση, τα προβλήματα που συνοδεύουν τις απεργιακές κινητοποιήσεις, τα τελωνεία και τα λιμάνια που κλείνουν και οι μεταφορές που δυσχεραίνονται, οι μειωμένες επενδύσεις, τα μειωμένα όρια πιστώσεων των ξένων προμηθευτών, ο φόβος χρεοκοπίας ελληνικής οικονομίας, όλα αυτά μαζί αποτελούν τα βασικά εγχώρια προβλήματα που αντιμετωπίζει ο κλάδος των τροφίμων την τελευταία διετία και προσθέτουν βάρος στην αναπτυξιακή του προσπάθεια, εκτός από τις «εξωτερικές» απειλές.

Παρά τους υφιστάμενους όμως κινδύνους στο οικονομικό προσκήνιο της χώρας, διαφαίνονται ευκαιρίες οι οποίες, ιδιαίτερα στο χώρο των τροφίμων, συνδέονται με την καθιέρωση του κλάδου ως έναν από τους πλέον δυναμικούς στην εγχώρια οικονομία, ακόμη και κάτω από τις τρέχουσες δύσκολες συνθήκες. Ταυτόχρονα οι κλάδοι αυτοί είναι από τους πλέον υποσχόμενους να αποτελέσουν ένα από τα βασικά οχήματα εξόδου από την τρέχουσα κρίση και κινητήριο αναπτυξιακή δύναμη για την πορεία της οικονομίας της χώρας.

Στο πλαίσιο αυτό, είναι αναγκαία η δημιουργία ενός κοινού οράματος για τα ελληνικά τρόφιμα, σε όλο το φάσμα της αλυσίδας αξίας των επιμέρους κλάδων που συναπαρτίζουν τον τομέα των τροφίμων. Ένα κοινό όραμα ανάδειξης και υποστήριξης για τα ελληνικά τρόφιμα και τα ελληνικά παραγόμενα προϊόντα τροφίμων και ποτών προσθέτει αξία σε όλη την αλυσίδα παραγωγής και κινητοποιεί προς αυτήν την κατεύθυνση και τον τομέα της μεταποίησης των τροφίμων, ενώ ταυτόχρονα, δίνει πνοή στην εξωστρέφεια των επιχειρήσεων και την ανάπτυξη των εξαγωγών. Βεβαίως, οι απαιτούμενες προϋποθέσεις για την κοινή σύμπλευση των επιχειρήσεων και τη στήριξη ενός κοινού οράματος, σε ένα υγιές επιχειρηματικό περιβάλλον στον τομέα συνδέονται με μια σειρά από αναγκαίες παρεμβάσεις και δράσεις του μεταποιητικού τομέα, όπως:

- ⊕ η επίλυση των προβλημάτων διοικητικού βάρους,
- ⊕ η εξυγίανση και ο εκσυγχρονισμός του θεσμικού πλαισίου,

- ⊕ η στήριξη της καινοτομίας και της έρευνας, η εκπαίδευση,
- ⊕ η ανάπτυξη νέων δεξιοτήτων και επαγγελματικών ειδικοτήτων.

Όλα αυτά μαζί θα πρέπει να αποτελούν βασικούς στόχους και επιδιώξεις για την μελλοντική, περαιτέρω ανάπτυξη του τομέα και την ενίσχυση της ανταγωνιστικότητας του, στο εγχώριο και διεθνές περιβάλλον.

(Εμφαση στην ποιότητα, χρήση των νέων τεχνολογιών και της καινοτομίας, με ταυτόχρονα όμως σεβασμό στην παράδοση και τα ιδιαίτερα χαρακτηριστικά του ελληνικού προϊόντος)

Στο πλαίσιο της αναζήτησης τρόπων βελτίωσης της ανταγωνιστικότητας των ελληνικών προϊόντων τροφίμων, είναι ιδιαίτερα σημαντική η ενίσχυση του ανθρωπίνου δυναμικού, των χαρακτηριστικών και προσόντων που ενσωματώνει, των γνώσεων, της εμπειρίας, των δεξιοτήτων, του αντικειμένου και του βαθμού εξειδίκευσης.

Η δυναμική του ανθρωπίνου κεφαλαίου και εξειδίκευση της απασχόλησης σε όλα τα στάδια της αλυσίδας αξίας τροφίμων περιλαμβάνει μια ευρύτατη γκάμα ειδικοτήτων και αντικειμένων απασχόλησης που επεκτείνεται από τον σπόρο, την καλλιέργεια και την αγροτική παραγωγή, τη μεταποίηση των α' υλών, την κατασκευή και χρήση ειδικών μηχανημάτων για τον τομέα, τις μεταφορές, το εμπόριο και τη διάθεση των προϊόντων στον τελικό καταναλωτή, μέχρι τις υπηρεσίες στα εστιατόρια, το διαμετακομιστικό εμπόριο και τα logistics, τη χρηματοοικονομική διαχείριση, το μάρκετινγκ αλλά και ζητήματα ασφάλισης, κανονισμών και νομοθεσίας τροφίμων.

Οι νέες τεχνολογίες, η καινοτομική δραστηριότητα και τα προϊόντα έρευνας και ανάπτυξης ήδη οδηγούν καθοριστικά τις εξελίξεις σε όλα τα στάδια παραγωγής και διάθεσης σε πολλές χώρες στο χώρο των τροφίμων, ενώ η ταχύτατη μεταβολή τους καθιστά αναγκαία την ταχεία προσαρμογή, την εγρήγορση και την ευελιξία του εγχώριου ανθρωπίνου δυναμικού, ώστε να είναι ικανό να ανταποκριθεί άμεσα, έγκαιρα και αποτελεσματικά στις μεταβολές αυτές και τις νέες απαιτήσεις στο πλαίσιο του διεθνούς ανταγωνισμού, να στηρίζει και να ενισχύει τις προοπτικές εξέλιξης του κλάδου, συνδέοντας τις με τις σημερινές αλλά και τις μελλοντικές ανάγκες του.

Προκειμένου η εγχώρια βιομηχανία τροφίμων να αποτελέσει το εφαλτήριο της αναπτυξιακής τροχιάς της χώρας, είναι εξίσου σημαντικό να στραφεί με μεγαλύτερο σθένος και επιμονή προς την κατεύθυνση της εξωστρέφειας και των εξαγωγών, δίνοντας έμφαση στην ελληνική ποιότητα και την ταυτότητα.

Στο πλαίσιο αυτό, ιδιαίτερα σημαντική είναι η συνεισφορά και ο λειτουργικός ρόλος του Ελληνικού Οργανισμού Εξωτερικού Εμπορίου, ο οποίος μέσα από τη συμμετοχή του σε επιχειρησιακά προγράμματα, διεθνείς εκθέσεις, συνέδρια και την αποτελεσματικότερη συνεργασία με τις επιχειρήσεις και τους σχετικούς συνδέσμους μπορεί να αποτελέσει καθοριστικό παράγοντα στην προσπάθεια ενίσχυσης της εξαγωγικής δραστηριότητας και της εξωστρέφειας του τομέα, ταυτόχρονα με την οργανωμένη προώθηση του ελληνικού brand name τροφίμων. Για να γίνει όμως αυτό απαιτείται εντονότερος συντονισμός και στενότερη συνεργασία με τους εκπροσώπους του κλάδου, προκειμένου να αναπτυχθούν συνέργειες που θα βελτιώσουν την αποδοτικότητα και την αποτελεσματικότητα αυτής της προσπάθειας και θα διασφαλίζουν την επιλογή της σωστής στρατηγικής και την σταθερότητα υλοποίησης του μακροχρόνιου σχεδιασμού της.

Η δημιουργία προστιθέμενης αξίας, αλλά και η ενίσχυση της εξωστρέφειας του κλάδου επαφίεται αφενός, όπως προαναφέρθηκε, στην προώθηση και προβολή μέσα από κατάλληλα σχεδιασμένα δίκτυα διανομής των εγχώριων παραγόμενων προϊόντων που στηρίζονται στην ποιότητα και τη διαφοροποίηση και αφετέρου στην προώθηση του προτύπου της ελληνικής/μεσογειακής κουζίνας και του προτύπου διατροφής, εγχωρίως αλλά και στο εξωτερικό, τη σύνδεση του με τον τριτογενή τομέα των υπηρεσιών στα εστιατόρια, τα ξενοδοχεία και εν γένει τον τουρισμό.

Η συνέργεια του πρώτου και τρίτου πυλώνα της ελληνικής οικονομίας, δηλαδή του τουρισμού και των τροφίμων, καθώς και η ενίσχυση στις διασυνδέσεις τους, μέσα από την προώθηση της ελληνικής/μεσογειακής κουζίνας, αποτελεί ένα επιπλέον μέσο για την ανάδειξη των ελληνικών προϊόντων, δημιουργώντας και αυτό προστιθέμενη αξία και αναπτυξιακή δυναμική στο φάσμα της παραγωγής τροφίμων.

Συμπεράσματα

Στον κλάδο τροφίμων-ποτών λειτουργούν αρκετές χιλιάδες βιοτεχνίες και βιομηχανίες που στο σύνολο τους φτάνουν τις 14.510 επιχειρήσεις. Ωστόσο ένας μικρός αριθμός μεγάλων επιχειρηματικών ομίλων καθορίζει την πορεία και τις εξελίξεις.

Ανεξαρτήτως των ιδιαιτεροτήτων στην εικόνα που εμφανίζει η δομή της ελληνικής οικονομίας γενικά, αλλά και στο φόντο των μεγαλύτερων δυσαναλογιών που προκαλεί η εξελισσόμενη οικονομική κρίση, ο χώρος τροφίμων-ποτών εξακολουθεί να αποτελεί για το κεφάλαιο έναν κλάδο αυξημένης σταθερότητας, αποδοτικών επενδύσεων και υψηλής κερδοφορίας. Άλλωστε δεν είναι τυχαίο που οι κλάδοι των τροφίμων και των ποτών αποτελούν ένα σημαντικό τμήμα της μεταποίησης.

2008	2009	2010	2011	2012
απόλυτος αριθμός	απόλυτος αριθμός	απόλυτος αριθμός	απόλυτος αριθμός	απόλυτος αριθμός
40,30%	45,80%	37,80%	33,00%	26,50%

Ο κλάδος αποτελεί σημαντικό τμήμα της μεταποίησης, καθώς συγκεντρώνει περίπου το 26,5% του συνολικού κύκλου εργασιών της. Ο κύκλος εργασιών των επιχειρήσεων του κλάδου διαμορφώνεται στα 13,5 δισ. €, με τις 42 πολύ μεγάλες επιχειρήσεις (2012) να συγκεντρώνουν περίπου το 55% του συνολικού κύκλου εργασιών, όταν οι περίπου 13.000 πολύ μικρές επιχειρήσεις (1-9 απασχολούμενοι) συγκεντρώνουν περίπου το 8,5% του συνολικού κύκλου εργασιών.

Στον κλάδο απασχολούνται περίπου 88.000 άτομα, ενώ παρατηρείται μια μείωση της απασχόλησης την εξεταζόμενη περίοδο για τον μεν κλάδο των τροφίμων κατά -14,04% και για τον δε κλάδο ποτών κατά -7,46%. Στο σύνολο των απασχολουμένων, οι εργαζόμενοι στον κλάδο αποτελούν περίπου το 93%, ενώ το υπόλοιπο ποσοστό αποτελεί το άμισθο εργατικό δυναμικό, το οποίο σε απόλυτους αριθμούς αφορά περίπου 8.700 άτομα, με τη συντριπτική τους πλειοψηφία να παρατηρείται στις πολύ μικρές επιχειρήσεις.

Εστιάζοντας περισσότερο στις κατηγορίες μεγέθους των επιχειρήσεων, διαπιστώνουμε ότι οι πολύ μικρές επιχειρήσεις φαίνεται να αντιμετωπίζουν τα μεγαλύτερα προβλήματα.

Οι πολύ μικρές επιχειρήσεις παρουσιάζουν σχετικά μικρότερη αύξηση του κύκλου εργασιών και ταυτόχρονα πολύ μεγαλύτερη αύξηση των εξόδων προσωπικού, με αποτέλεσμα οι πολύ μικρές επιχειρήσεις να αντιμετωπίζουν πρόβλημα βιωσιμότητας. Η ανάλυση, που παρουσιάστηκε στην παρούσα πτυχιακή εργασία, εστιάζει κυρίως στη σύγκριση των δύο αυτών ακραίων κατηγοριών, καθώς τα μεγέθη για τις μεσαίες επιχειρήσεις παρουσιάζουν σε πολλές περιπτώσεις υψηλές διακυμάνσεις από έτος σε έτος.

Έτσι, οι βιομηχανίες, πάντα συγκριτικά, δείχνουν ότι δεν ακολουθούν μέχρι στιγμής την εικόνα της κατάρρευσης που εμφανίζουν άλλοι κλάδοι της μεταποίησης. Είναι μονάδες σε σημαντικό βαθμό σύγχρονες, πολλές από τις οποίες προέκυψαν από διαδικασίες εξαγορών και συγχωνεύσεων των προηγούμενων χρόνων, έχουν έντονο το χαρακτήρα της λεγόμενης εξωστρέφειας, αλλά σε κάθε περίπτωση αποτελούν σύγχρονες γαλέρες εκμετάλλευσης και καταπίεσης, ενώ πολλές χιλιάδες είναι οι θέσεις εργασίας που έχουν χαθεί.

Παρά τις σημαντικές ανακατατάξεις που έχουν γίνει στους κόλπους της μεταποίησης την τελευταία δεκαπενταετία και οι οποίες είχαν ως αποτέλεσμα αισθητές αλλαγές στη συμμετοχή των επιμέρους κλάδων στο σύνολο της μεταποίησης, ο κλάδος των τροφίμων-ποτών επίσημα εμφανίζεται να έχει αποκτήσει ελάχιστο προβάδισμα έναντι άλλων κλάδων. Με βάση τα υπάρχοντα στοιχεία προκύπτουν τα συμπεράσματα που δείχνουν πως η παραγωγή στον κλάδο αυτόν παρουσιάζει μια αυξητική τάση, σε σχέση με τους άλλους δείκτες της μεταποίησης, γεγονός που μαρτυρά το σημαντικό ρόλο που παίζει ο συγκεκριμένος κλάδος για τις παραπέρα εξελίξεις στον τομέα βιομηχανικής παραγωγής.

Μέχρι και τα τέλη του 2012, η παραγωγή στον κλάδο «Τρόφιμα - Ποτά» αυξήθηκε με ακόμα πιο γρήγορους ρυθμούς, συγκριτικά με το σύνολο της βιομηχανίας. Ειδικά από το 2009 και μετά, όταν σημειώθηκε η βίαιη πτώση της παραγωγής στο σύνολο της βιομηχανικής παραγωγής, ο συγκεκριμένος κλάδος είχε μεν απώλειες ωστόσο ήταν πολύ μικρότερες του συνόλου. Αξίζει να αναφερθεί ότι δύο είναι οι κύριοι λόγοι που παρατηρήθηκε αυτή η εικόνα στον κλάδο:

1) σε μεγάλο βαθμό τα παραγόμενα από τον κλάδο είδη κατανάλωσης, τα τρόφιμα, ανήκουν σε μια κατηγορία που ο καταναλωτής δεν μπορεί να τα «κόψει» ανεξέλεγκτα, ακόμα και όταν σχεδόν ανεξέλεγκτη είναι η χρεοκοπία των λαϊκών νοικοκυριών και

2) συνδέεται περισσότερο με τις επιπτώσεις που έχουν ως αποτέλεσμα να αυξηθούν οι πωλήσεις των εγχώριων βιομηχανιών τροφίμων και παράλληλα διατηρήθηκε σε υψηλά επίπεδα η παραγωγή, κύρια των πολυεθνικών που λειτουργούν στη χώρα, με κύριο αντικείμενο την εξαγωγή προϊόντων σε άλλες αγορές.

Με βάση το σύνολο της βιομηχανικής παραγωγής τον προηγούμενο Νοέμβριο έδειχνε πτώση της τάξης του 26,1% ενώ την ίδια στιγμή η αντίστοιχη μείωση για τον κλάδο των τροφίμων και των ποτών «περιορίστηκε» στο 6,4%. Αυτό από μόνο του σημαίνει ότι κατά την επικείμενη αναθεώρηση του δείκτη της βιομηχανίας, η θέση του κλάδου θα είναι σημαντικά βελτιωμένη με ότι αυτό συνεπάγεται.

Ωστόσο παρατηρείται ιδιαίτερα μεγάλη πολυδιάσπαση των παραγωγικών μονάδων του κλάδου και ταυτόχρονα διακρίνεται από ιδιαίτερα υψηλό βαθμό συγκέντρωσης κεφαλαίων και συγκεντροποίησης της παραγωγής. Στην πραγματικότητα, στον κλάδο κυριαρχούν μια - δυο δεκάδες μεγάλων επιχειρηματικών ομίλων, κύρια πολυεθνικών, που καθορίζουν σχεδόν απόλυτα τους όρους ύπαρξης και λειτουργίας των χιλιάδων μικρών μονάδων. Οι περισσότερες από αυτές, όταν δεν πρόκειται για μικρές βιοτεχνίες της γειτονιάς για την κάλυψη καθημερινών αναγκών των νοικοκυριών (φούρνοι κ.λπ.), λειτουργούν συμπληρωματικά είτε παράγοντας φασόν για τις μεγάλες παραγωγικές επιχειρήσεις του κλάδου, είτε ως προμηθευτές των πολυεθνικών που ελέγχουν το χώρο του εμπορίου τροφίμων και ποτών.

Μικρές επιχειρήσεις θεωρούνται όσες απασχολούν μέχρι 10 άτομα, μεγάλες εκείνες που έχουν πάνω από 10 άτομα. Με βάση τα στοιχεία αυτά, ένα γενικό συμπέρασμα είναι ότι καθ' όλη την περίοδο δεν άλλαξε σημαντικά η σχέση μικρών / μεγάλων επιχειρήσεων. Οι μεγάλες αποτελούσαν το 4,5% - 5,7% του συνόλου. Εκεί που δείχνει να υπάρχει μια αναμόρφωση των δεδομένων είναι στην απασχόληση, όπου με βάση τα στοιχεία μέχρι το 2009 που υπάρχουν από την ΕΛΣΤΑΤ, φαίνεται οι

μικρές επιχειρήσεις να δέχονται μεγαλύτερη πίεση από την κρίση, με αποτέλεσμα να μειώνουν αισθητά τον αριθμό των απασχολούμενων.

Η παρατήρηση των στοιχείων που αφορούν στη σχέση μικρών / μεγάλων επιχειρήσεων δείχνει ότι ναι μεν ο αριθμός των μικρών είναι σημαντικός, ωστόσο οι μεγάλες παράγουν:

- ⊕ το 77,3% της ακαθάριστης αξίας,
- ⊕ το 78,3% της προστιθέμενης αξίας,
- ⊕ το 77,5% των πωλήσεων του κλάδου και
- ⊕ πραγματοποιούν το 76,6% των επενδύσεων.

Μπορεί τα παραπάνω στοιχεία να παρουσιάζουν ενδιαφέρον, ωστόσο εκείνο που φαίνεται να χαρακτηρίζει την πορεία του κλάδου δεν είναι γενικά η σχέση των μικρών με τις μεγάλες επιχειρήσεις, αλλά ο ρόλος των πολύ μεγάλων επιχειρήσεων του κλάδου. Έτσι, σύμφωνα με τα στοιχεία της ICAP, το 2009 οι 20 μεγαλύτερες επιχειρήσεις του κλάδου κατείχαν:

- ⊕ το 45,8% του ενεργητικού, αυτό που θα λέγαμε γενικά περιουσία του κλάδου,
- ⊕ το 34% του κύκλου εργασιών και
- ⊕ το 61,9% των κερδών.

Από τα στοιχεία αυτά προκύπτει ο υψηλός βαθμός συγκεντρωτικής που υπάρχει στο κλάδο, ωστόσο είναι ολοφάνερο ότι υπάρχουν ακόμα μεγάλα περιθώρια μονοπώλησης. Αυτό βέβαια μπορεί να ισχύει για τον κλάδο συνολικά, δεν ισχύει όμως σε όλους τους υπό-κλάδους του, π.χ.: φρέσκο γάλα ή κλάδος γαλακτοκομικών κ.λπ.

Σε ιδιαίτερα υψηλά επίπεδα κινείται η εκμετάλλευση των εργαζομένων στον κλάδο, όπως απεικονίζεται στα επίσημα στοιχεία των ισολογισμών τους. Έτσι, παραδείγματος χάριν, το 2010 στο σύνολο της βιομηχανίας η μέση προστιθέμενη αξία που αναλογούσε ανά εργαζόμενο ήταν 45.117€ ενώ για τους εργαζομένους του κλάδου διαμορφώθηκε σε 54.104€. Αν μάλιστα μιλήσουμε για τις μεγάλες επιχειρήσεις του κλάδου, τότε η προστιθέμενη αξία ανά εργαζόμενο ξεπέρασε τις 62.000€.

Τέλος, σε υψηλά επίπεδα εξακολουθεί να κινείται η κερδοφορία των επιχειρήσεων στα «Τρόφιμα - Ποτά» και στην περίοδο της βαθιάς οικονομικής

κρίσης. Βέβαια, υπάρχουν επιχειρήσεις που αυτή την περίοδο καταγράφουν ζημίες και δε θα μπορούσε να είναι διαφορετικά, υπάρχουν κάποιες άλλες που οι ισολογισμοί τους εμφανίζονται βεβαρημένοι εξαιτίας διαφόρων επιχειρηματικών παιχνιδιών που παίζουν τα αφεντικά (VIVARTIA) και υπάρχουν, επίσης, οι πολυεθνικές οι οποίες «μαγειρεύουν» τα οικονομικά τους στοιχεία ώστε να κερδίζουν περισσότερο. Τα επίσημα στοιχεία, πάντως για την κερδοφορία των μεγαλύτερων επιχειρήσεων του κλάδου τροφίμων και ποτών είναι αποκαλυπτικά.

Ο κλάδος «Τρόφιμα - Ποτά» είναι ένας ιδιαίτερα σημαντικός κλάδος σήμερα, θα αποδειχθεί ακόμα σημαντικότερος όταν οι εργαζόμενοι θα καταφέρουν να αλλάξουν τους κοινωνικό-πολιτικούς συσχετικούς, στην κατεύθυνση της ανατροπής της εξουσίας των κεφαλαιοκρατών. Σε ένα τέτοιο πλαίσιο ο συγκεκριμένος κλάδος, στα χέρια του κοινωνικού συνόλου, ενταγμένος στους γενικότερους σχεδιασμούς και σε άμεση σύνδεση με την πρωτογενή παραγωγή, μπορεί να παίξει καθοριστικό ρόλο στην επίλυση του επισιτιστικού ζητήματος στη χώρα. Οι κοινωνικοποιημένες βιομηχανικές μονάδες του κλάδου, που βάσει κεντρικού σχεδιασμού θα λειτουργούν καθετοποιημένα με στόχο την αξιοποίηση όλων των δυνατοτήτων που έχει η κοινωνία για την παραγωγική αξιοποίηση της γης και τη συνεχώς διευρυνόμενη παραγωγή αγροτικών προϊόντων, θα αποτελέσουν αύριο ένα σπουδαίο όπλο στα χέρια των εργαζομένων και της λαϊκής εξουσίας.

Στη συνέχεια, παρουσιάζονται συνοπτικά οι ενέργειες που θα συνέβαλλαν στην βελτίωση του κλάδου:

1) να δοθεί έμφαση στην εξωστρέφεια και την ανάπτυξη εξαγωγών με συμμετοχή σε διεθνείς εκθέσεις, αποτελεσματικότερη οργάνωση δικτύου διανομής και πώλησης καθώς και ανάπτυξη εξαγωγικού μάρκετινγκ,

2) να υπάρξει συντονισμένη προσπάθεια δημιουργίας μιας ισχυρής και άμεσα αναγνωρίσιμης ελληνικής ταυτότητας τροφίμων και πιστοποιημένης προέλευσης,

3) να ενσωματωθεί και να προωθηθεί η καινοτομία, η έρευνα και η διαφοροποίηση του προϊόντος με ταυτόχρονη ένταξη των νέων και σύγχρονων τεχνολογιών στην παραγωγή,

4) να υπάρξει συνεργασία με κρατικούς και ερευνητικούς φορείς που θα στηρίξουν την προσπάθεια ενημέρωσης και προβολής του ελληνικού προϊόντος μέσα από ένα μελετημένο και μακρόπνοο σχεδιασμό,

5) να δοθεί έμφαση στην ποιότητα του ελληνικού προϊόντος, στα ξεχωριστά χαρακτηριστικά του και την συνάντηση με την παράδοση, μέσα από την εκμετάλλευση των τοπικών και μοναδικών εδαφικών, γεωλογικών και κλιματολογικών χαρακτηριστικών και γεύσεων και

6) τέλος, να λαμβάνονται υπόψη οι καταναλωτικές ανάγκες και να δημιουργούνται προϊόντα ικανά στην ανταπόκριση ζήτησης του καταναλωτικού κοινού για ειδικά τρόφιμα.

ΒΙΒΛΙΟΓΡΑΦΙΑ

Ελληνική

- Γ. Π. Αρτίκης (2003), Χρηματοοικονομική Διοίκηση – Ανάλυση & Προγραμματισμός, Αθήνα, Εκδόσεις Interbooks
- Δημητρίου Χ. Γκίκα (1997), Η ανάλυση και οι χρήσεις των λογιστικών καταστάσεων, Αθήνα, Εκδόσεις Ευγ. Μπένου
- Νιάρχος Ν. (2003), Χρηματοοικονομική ανάλυση λογιστικών καταστάσεων, Αθήνα, Εκδόσεις Σταμούλη
- Χατζηνικολάου Στέργιος (2008), Τα μυστικά των ισολογισμών, Εκδόσεις Economía.

Διαδικτυακές πηγές

- xrima.gr (2012), Κλάδος τροφίμων και ποτών, διέξοδος οι εξαγωγές, διαθέσιμο στο <http://www.hrima.gr/article.asp?view=1242&ref=1236>
- Βάση Δεδομένων Ελληνικής Στατιστικής Υπηρεσίας
- IOBE (2008), Ελληνική Βιομηχανία Τροφίμων και Ποτών, Ετήσια Έκθεση 2008
- IOBE (2009), Ελληνική Βιομηχανία Τροφίμων και Ποτών, Ετήσια Έκθεση 2009
- IOBE (2010), Ελληνική Βιομηχανία Τροφίμων και Ποτών, Ετήσια Έκθεση 2010
- IOBE (2011), Ελληνική Βιομηχανία Τροφίμων και Ποτών, Ετήσια Έκθεση 2011
- IOBE (2012), Ελληνική Βιομηχανία Τροφίμων και Ποτών, Ετήσια Έκθεση 2012
- Eurostat: <http://ec.europa.eu/eurostat/web/structural-business-statistics/data/database>

