

**ΕΛΛΗΝΙΚΟ ΜΕΣΟΓΕΙΑΚΟ ΠΑΝΕΠΙΣΤΗΜΙΟ**  
**ΣΧΟΛΗ ΔΙΟΙΚΗΣΗΣ ΚΑΙ ΟΙΚΟΝΟΜΙΑΣ**  
**ΤΜΗΜΑ ΛΟΓΙΣΤΙΚΗΣ ΚΑΙ ΧΡΗΜΑΤΟΟΙΚΟΝΟΜΙΚΗΣ**

**ΕΥΑΝΘΙΑ ΛΙΝΑΡΔΑΚΗ**

**ΑΙΚΑΤΕΡΙΝΗ ΧΡΗΣΤΑΚΗ**

**Ελληνική μεταποίηση 2002-2018: εξελίξεις, προοπτικές και  
προκλήσεις πολιτικής των επιμέρους κλάδων της, ανάλογα με το  
μέγεθος των επιχειρήσεων**

**Πτυχιακή εργασία**

Επιβλέπων: Καθηγητής Θ. Β. Σταματόπουλος

Ηράκλειο

Φεβρουάριος 2020

# Περιεχόμενα

Περίληψη.....	4
Abstract.....	5
Ευρετήριο πινάκων.....	6
Ευρετήριο διαγραμμάτων.....	7
Εισαγωγή.....	9
<b>ΚΕΦΑΛΑΙΟ 1<sup>ο</sup> Ο ΖΩΤΙΚΟΣ ΡΟΛΟΣ ΤΗΣ ΜΕΤΑΠΟΙΗΣΗΣ ΣΤΗΝ ΟΙΚΟΝΟΜΙΚΗ ΑΝΑΠΤΥΞΗ</b>	
1.1 Γενικά.....	11
1.2 Η περίπτωση της Ελλάδας.....	12
1.3 Οι κλάδοι της μεταποίησης.....	14
<b>ΚΕΦΑΛΑΙΟ 2<sup>ο</sup> ΕΞΕΛΙΞΕΙΣ ΚΑΙ ΤΑΣΕΙΣ ΣΤΟ ΣΥΝΟΛΟ ΤΗΣ ΕΛΛΗΝΙΚΗΣ ΜΕΤΑΠΟΙΗΣΗΣ</b>	
2.1 Η πορεία της ελληνικής μεταποίησης σύμφωνα με τα συγκεντρωτικά μεγέθη.....	16
2.2 Τα συγκεντρωτικά μεγέθη της ελληνικής μεταποίησης σε σύγκριση με τα μεγέθη αντίστοιχων κλάδων σε χώρες της Ευρωπαϊκής Ένωσης.....	24
2.3 Οι τεχνολογικές εξελίξεις στον μεταποιητικό κλάδο.....	25
2.4 Η διαίρεση των επιχειρήσεων ανάλογα με το μέγεθος.....	25
2.5 Κερδοφορία, φορολόγηση και χρηματοδότηση στον ελληνικό μεταποιητικό τομέα...26	
2.6 Η διεθνής πορεία των ελληνικών μεταποιητικών επιχειρήσεων.....	29

## ΚΕΦΑΛΑΙΟ 3<sup>ο</sup> Η ΑΝΤΑΓΩΝΙΣΤΙΚΟΤΗΤΑ ΤΗΣ ΕΛΛΗΝΙΚΗΣ ΜΕΤΑΠΟΙΗΣΗΣ

3.1 Η σημασία του ανταγωνιστικού πλεονεκτήματος.....30

3.2 Ο ανταγωνισμός στην ελληνική βιομηχανία.....33

## ΚΕΦΑΛΑΙΟ 4<sup>ο</sup> ΕΞΕΛΙΞΕΙΣ, ΠΡΟΟΠΤΙΚΕΣ ΚΑΙ ΠΡΟΚΛΗΣΕΙΣ ΠΟΛΙΤΙΚΗΣ ΣΕ ΕΠΙΜΕΡΟΥΣ ΚΛΑΔΟΥΣ ΤΗΣ ΕΛΛΗΝΙΚΗΣ ΜΕΤΑΠΟΙΗΣΗΣ, ΑΝΑΛΟΓΑ ΜΕ ΤΟ ΜΕΓΕΘΟΣ ΤΩΝ ΕΠΙΧΕΙΡΗΣΕΩΝ

4.1 Γενικά.....40

4.2 Γεωργία-Αλιεία.....44

4.3 Βιομηχανία τροφίμων.....46

4.4 Ποτοποιία.....49

4.5 Βιομηχανία καπνού.....51

4.6 Κλωστοϋφαντουργία.....52

4.7 Βιομηχανία φαρμακευτικών προϊόντων και παρασκευασμάτων.....54

ΚΕΦΑΛΑΙΟ 5<sup>ο</sup> Διαπιστώσεις-Κατευθύνσεις Πολιτικής με Έμφαση στην Περιφερειακή Διάσταση της Απασχόλησης στην Ελληνική Μεταποίηση.....57

Συμπεράσματα.....67

Πηγές.....68

# ΠΕΡΙΛΗΨΗ

**Σκοπός:** Ο σκοπός της παρούσας εργασίας είναι η ανάπτυξη του τομέα της μεταποίησης την περίοδο 2002-2018 προκειμένου να εξαχθούν συμπεράσματα σχετικά με τις εξελίξεις, προοπτικές και προκλήσεις πολιτικής.

**Μεθοδολογία:** Η μεθοδολογία που ακολουθήσαμε είναι η περιγραφική στατιστική χρησιμοποιώντας στατιστικά εργαλεία όπως πίνακες και διαγράμματα για την παρουσίαση αριθμητικών στοιχείων ή χαρακτηριστικών.

**Ευρήματα:** Σύμφωνα με τα ευρήματα της μελέτης μας η Ακαθάριστη Προστιθέμενη Αξία ενώ την περίοδο 2001-2008 ακολουθούσε ανοδική πορεία, το φαινόμενο της οικονομικής κρίσης δεν επέτρεψε στην ελληνική οικονομία να αναπτυχθεί με αποτέλεσμα οι τιμές της ΑΠΑ να μειωθούν τα επόμενα χρόνια. Ωστόσο, τα τελευταία έτη συγκεκριμένα από το 2013 και έπειτα η μεταποίηση κατάφερε να ξεπεράσει τη συνολική οικονομία αναφορικά με τις επενδυτικές δαπάνες, γεγονός που αποδεικνύει ότι η βιομηχανία αντέχει και μετά την οικονομική κρίση. Αξίζει να σημειωθεί η σημαντικότητα της κερδοφορίας, καθώς το διάστημα 2009-2016 υπερδιπλασιάστηκε η αποδοτικότητα του ενεργητικού και των ίδιων κεφαλαίων στις επιχειρήσεις του κλάδου.

**Περιορισμοί:** Η ανάλυση της έρευνας μας με περιγραφική στατιστική αφορά κατ' αποκλειστικότητα το δείγμα αυτών των δεδομένων και μόνο για τη συγκεκριμένη χρονική περίοδο. Επίσης, ένας ακόμη περιορισμός ήταν ότι επεκταθήκαμε σε πολλές πηγές δεδομένων.

**Επιπτώσεις πολιτικής:** Η μεταποίηση καταλαμβάνει το μεγαλύτερο ποσοστό της Ακαθάριστης Προστιθέμενης Αξίας και χωρίς αυτήν η εγχώρια οικονομία δεν μπορεί να λειτουργήσει διότι η συμμετοχή των υπηρεσιών στην ΑΠΑ δεν είναι αρκετή ώστε να την υποστηρίξει.

# ABSTRACT

Manufacturing is one of the most important factors in an economy. In Greece this sector is important because it includes the majority of businesses in our country. Even in times of recession, the main part of the economic development of the domestic economy remains a key part.

**Aim:** The purpose of this paper is to develop the processing sector from 2002-2018 to draw conclusions on policy developments, prospects and challenges. In particular, the vital role of manufacturing is investigated, and then developments and trends are developed throughout the Greek manufacturing sector. In addition, a theoretical investigation is made on the competitiveness of businesses in the sector.

**Methodology:** The methodology we have followed is descriptive statistics using statistical tools such as tables and charts to present figures or attributes.

**Results:** According to the findings of our study Gross Value Added, while the period 2001-2008 was on the upward path, the economic crisis did not allow the Greek economy to grow and as a result, GVA prices fell in the following years. However, in recent years specifically since 2013, manufacturing has been able to surpass the overall economy in terms of investment costs, which proves that the industry can withstand even after the financial crisis. The importance of profitability is worth noting, as the profitability of assets and equity in the business sector has more than doubled between 2009-2016.

**Limitations:** The analysis of our descriptive statistics survey is exclusively for the sample of this data only for that time period. Also, another limitation was that we expanded to many data sources.

**Policy implications:** Processing accounts for the largest share of Gross Value Added and without it the domestic economy cannot function because the involvement of services in the GVA is not sufficient to support it.

## Ευρετήριο πινάκων

Πίνακας 1: Ποσοστό Ακαθάριστης Προστιθέμενης Αξίας στο ΑΕΠ.....	18
Πίνακας 2: Οι ηλικιακές ομάδες των εργαζομένων στην ελληνική μεταποίηση και στην συνολική εγχώρια οικονομία τα έτη 2009, 2014, 2017.....	20
Πίνακας 3: Μερίδια κλάδων στις εξαγωγές το 2015 και οι μεταβολές των εξαγωγών.....	36
Πίνακας 4: Κλάδοι που παρουσιάζουν συγκριτικό πλεονέκτημα το έτος 2015 σύμφωνα με τους δείκτες Balassa, Vollrath, έντασης εμπορίου.....	39
Πίνακας 5: Αριθμός επιχειρήσεων κατά τομέα μεταποίησης.....	41
Πίνακας 6: Κτηνοτροφική παραγωγή-παραγωγή κρέατος Ε.Ε., 2017-2018 (χιλ. τόνοι).....	46
Πίνακας 7: Εξέλιξη δείκτη βιομηχανικής παραγωγής 2008-2013 και Ιανουάριος-Ιούλιος 2014 (έτος βάσης 2010).....	50
Πίνακας 8: Γεωργία, δασοκομία και αλιεία.....	63
Πίνακας 9: Ορυχεία και λατομεία, μεταποίηση, ενέργεια, παροχή νερού, επεξεργασία λυμάτων, διαχείριση αποβλήτων, εξυγίανση.....	64
Πίνακας 10: Κατασκευές.....	65
Πίνακας 11: Χονδρικό και λιανικό εμπόριο, επισκευές οχημάτων και μοτοσυκλετών, μεταφορά και αποθήκευση, υπηρεσίες παροχής καταλύματος και υπηρεσίες εστίασης..	66

## Ευρετήριο διαγραμμάτων

Διάγραμμα 1: Ακαθάριστη Προστιθέμενη Αξία ελληνικής μεταποίησης σε όρους ΑΕΠ.....	17
Διάγραμμα 2: Πλήθος μεταποιητικών επιχειρήσεων στην Ελλάδα τα έτη 2008-2016.....	19
Διάγραμμα 3: Πλήθος απασχολούμενων μεταποίησης στην Ελλάδα.....	20
Διάγραμμα 4: Δαπάνες επενδύσεων μεταποίησης (εκ. €).....	22
Διάγραμμα 5: Επενδυτικές δαπάνες ανά εργαζόμενο.....	22
Διάγραμμα 6: Μικτό Περιθώριο Κέρδους (ΜΠΚ) Μεταποίησης.....	27
Διάγραμμα 7: Αποδοτικότητα ενεργητικού μεταποίησης (ROA).....	28
Διάγραμμα 8: Αποδοτικότητα Ίδιων κεφαλαίων (ROE).....	46
Διάγραμμα 9: Απασχολούμενοι στις γεωργικές εκμεταλλεύσεις, κατά κατηγορία, και ημέρες απασχόλησης των εποχικών εργατών, 2016.....	48
Διάγραμμα 10: Κατανομή των επιχειρήσεων της βιομηχανίας τροφίμων κατά μέγεθος της επιχείρησης, 2014.....	49
Διάγραμμα 11: Συμβολή της βιομηχανίας τροφίμων στην Ακαθάριστη Προστιθέμενη Αξία (%), Ε.Ε. & Ελλάδα, 2012.....	51
Διάγραμμα 12: Εξέλιξη των εξαγωγών εγχώριων αλκοολούχων ποτών 2010-2013 (σε χιλ. εκατόλιτρα).....	53
Διάγραμμα 13: Κατανομή των επιχειρήσεων κλωστοϋφαντουργίας κατά μέγεθος των επιχειρήσεων, 2014.....	54
Διάγραμμα 14: Αξία παραγωγής του κλάδου φαρμακευτικών προϊόντων στην Ελλάδα 2002-2012 (εκατ. €).....	55
Διάγραμμα 15: Απασχόληση στην εγχώρια παραγωγή φαρμάκων (χιλ. άτομα).....	56

Διάγραμμα 16: Κατανομή των επιχειρήσεων της βιομηχανίας φαρμακευτικών προϊόντων και παρασκευασμάτων κατά μέγεθος της επιχείρησης, 2014.....	57
Διάγραμμα 17: Γεωργία, Δασοκομία, Αλιεία.....	58
Διάγραμμα 18: Ορυχεία και λατομεία, μεταποίηση, ενέργεια, παροχή νερού, επεξεργασία λυμάτων, διαχείριση αποβλήτων, εξυγίανση.....	59
Διάγραμμα 19: Κατασκευές.....	60
Διάγραμμα 20: Χονδρικό και λιανικό εμπόριο, επισκευές οχημάτων και μοτοσυκλετών, μεταφορά και αποθήκευση, υπηρεσίες παροχής καταλύματος και υπηρεσίες εστίασης..	61
Διάγραμμα 21: Μέσος όρος Ακαθάριστης Προστιθέμενης Αξίας ανά κλάδο.....	62



# ΕΙΣΑΓΩΓΗ

Από τα αρχαία ακόμη χρόνια το στοιχείο της μεταποίησης κυριαρχούσε στις ζωές των ανθρώπων καθώς μεταποιούσαν τις πρώτες ύλες σε προϊόντα χρήσιμα για τη βιωσιμότητά τους. Σήμερα, ο μεταποιητικός κλάδος θεωρείται ένας από τους σπουδαιότερους παράγοντες της παγκόσμιας οικονομίας. Ο όρος μεταποίηση παριστάνει την εκμετάλλευση και επεξεργασία πρώτων υλών και προϊόντων για την παραγωγή χρήσιμων αγαθών χρησιμοποιώντας συστήματα δόμησης και κατασκευής. Σε όλα τα συστήματα παραγωγής η μεταποίηση είναι ένα αναγκαίο στάδιο, χωρίς το οποίο δε θα μπορούσαμε να μετατρέψουμε τις πρώτες ύλες και τα βιομηχανικά αποθέματα σε προϊόντα (Ξανθάκης, 1989).

Σκοπός της παρούσας εργασίας είναι η παρουσίαση του τομέα της μεταποίησης την περίοδο 2002-2018, προκειμένου να αναλυθούν οι εξελίξεις, οι προοπτικές και οι προκλήσεις πολιτικής στους επιμέρους κλάδους της, ανάλογα με το μέγεθος των επιχειρήσεων. Ταυτόχρονα εξετάζονται οι επιρροές που έχει δεχθεί ο κλάδος της μεταποίησης την περίοδο της οικονομικής κρίσης.

Αρχικά, στο **πρώτο κεφάλαιο**, γίνεται μια θεωρητική θεμελίωση της μεταποίησης. Ειδικότερα, σκιαγραφείται ο ζωτικός ρόλος της μεταποίησης στην οικονομική ανάπτυξη κάθε χώρας και στη συνέχεια εμβαθύνουμε στη σημαντικότητα του τομέα αυτού στην χώρα μας, με την πραγματοποίηση μιας ιστορικής αναδρομής στην ελληνική μεταποίηση. Στο **δεύτερο κεφάλαιο** γίνεται αναφορά στις εξελίξεις και τάσεις στο σύνολο της ελληνικής μεταποίησης. Για να είμαστε πιο σαφείς, αναλύονται στατιστικά κάποια από τα βασικότερα στοιχεία της βιομηχανίας όπως, η Ακαθάριστη Προστιθέμενη Αξία (ΑΠΑ), ο αριθμός μεταποιητικών επιχειρήσεων, η απασχόληση, οι δαπάνες έρευνας και ανάπτυξης (R&D) και οι επενδύσεις. Μετέπειτα, γίνεται σύγκριση των στοιχείων αυτών με τα στοιχεία αντίστοιχων κλάδων της Ευρωπαϊκής Ένωσης (Ε.Ε.).

Στο **τρίτο κεφάλαιο** γίνεται αναλυτική προσέγγιση της ανταγωνιστικότητας της ελληνικής μεταποίησης εξετάζοντας τη σημασία του συγκριτικού και ανταγωνιστικού

πλεονεκτήματος για τις ελληνικές μεταποιητικές επιχειρήσεις. Στη συνέχεια αναλύεται η ανταγωνιστική

θέση της ελληνικής βιομηχανίας εγχώρια αλλά και σε διεθνές επίπεδο. Παρόλο, που γίνεται προσπάθεια από τις επιχειρήσεις της βιομηχανίας να εξάγουν τα προϊόντα τους παρουσιάζουν ελλειμματικό ισοζύγιο στους Ευρωπαϊκούς πίνακες, διότι κυριαρχούν οι εισαγωγές από τρίτες χώρες.

Το **τέταρτο κεφάλαιο** εμβαθύνει στις εξελίξεις, προοπτικές και προκλήσεις πολιτικής στους επιμέρους κλάδους της ελληνικής μεταποίησης ανάλογα με το μέγεθος των επιχειρήσεων. Αναλυτικότερα, προσδιορίζονται τα χαρακτηριστικά των σημαντικότερων κλάδων της βιομηχανίας και υπολογίζονται τα σχετικά μερίδια για την Ελλάδα και αντίστοιχα για την Ε.Ε.

Οι κυριότερες πηγές για την συγγραφή της παρούσας εργασίας ήταν, βιβλία και επιστημονικά άρθρα με αντικείμενο τον τομέα της μεταποίησης και γενικότερα της βιομηχανικής πολιτικής. Μελέτες εξιδικευμένων επιστημονικών, ερευνητικών και συναφών φορέων (IOBE), στατιστικά στοιχεία επίσημων φορέων (ΕΛΣΤΑΤ, EUROSTAT), καθώς και άλλες διαδικτυακές πηγές.

# Κεφάλαιο 1

## Ο ΖΩΤΙΚΟΣ ΡΟΛΟΣ ΤΗΣ ΜΕΤΑΠΟΙΗΣΗΣ ΣΤΗΝ ΟΙΚΟΝΟΜΙΚΗ ΑΝΑΠΤΥΞΗ

### 1.1 Γενικά

Με την πάροδο των χρόνων έχει παρατηρηθεί ότι ο μεταποιητικός τομέας αποτελεί κομμάτι άρρηκτα συνδεδεμένο με την οικονομική ανάπτυξη μιας χώρας. Χώρες οι οποίες ανέπτυξαν την βιομηχανική τους παραγωγή στο παρελθόν, συγκαταλέγονται στις πιο προηγμένες οικονομίες του κόσμου (ΗΠΑ, ΙΑΠΩΝΙΑ). Μετά από μελέτες έχει προκύψει ότι ο κλάδος της μεταποίησης αποτελεί βασικό πυλώνα στην ανάπτυξη της οικονομίας και συμβάλλει χαρακτηριστικά στην ενίσχυση της ανταγωνιστικής θέσης των επιχειρήσεων. Ο καθοριστικός ρόλος της ελληνικής μεταποιητικής βιομηχανίας φαίνεται και από την συμμετοχή της στην συνολική Προστιθέμενη Αξία και στην συνολική απασχόληση. Στην απασχόληση κατέχει 40 εκατ. θέσεις και παράλληλα κατέχει το 65,3 % των δαπανών για Έρευνα και Ανάπτυξη, το 49,3% των επενδύσεων, το 75,6 % των εξαγωγών εμπορευμάτων και το 57% των συνολικών ευρωπαϊκών εξαγωγών (Pellegrin, Gorgetti, Jensen and Bolognini 2015). Έρευνες έχουν δείξει ότι, για κάθε 100 θέσεις εργασίας που δημιουργούνται στον τομέα της μεταποίησης μπορεί να δημιουργηθούν από 60 έως 200 επιπλέον θέσεις εργασίας στην υπόλοιπη οικονομία ( Ευρωπαϊκή Επιτροπή, 2012). Τα τρία κρίσιμα στοιχεία στην αποδοτικότητα της μεταποιητικής βιομηχανίας είναι τα εξής: η τεχνολογία, οι οργανωτικές δομές και οι μορφές εργασίας (Walker & Charman 1992). Υπάρχουν διάφοροι τρόποι παρακολούθησης της επιχειρηματικής αποδοτικότητας, ο βασικός τρόπος είναι η μέτρηση της αξίας του

βιομηχανικού προϊόντος και η παρακολούθηση του ποσοστού της βιομηχανίας στο Ακαθάριστο Εγχώριο Προϊόν. Ανεξάρτητα της σημασίας της μεταποίησης, παρατηρείται τα τελευταία χρόνια μια τάση αποβιομηχάνισης η οποία καταγράφεται τις τελευταίες δεκαετίες σε ολόκληρη τη Δυτική Ευρώπη και τον ανεπτυγμένο κόσμο (Κανουπάκης 2017). Η τάση αυτή προέρχεται από το ξέσπασμα της οικονομικής κρίσης στις χώρες της Ευρώπης και σε μεγαλύτερο βαθμό στην Ελλάδα, επακόλουθο της οποίας είναι η εισαγωγή ξένων προϊόντων.

## 1.2 Η περίπτωση της Ελλάδας

Η μεταποίηση στην Ελλάδα αποτελεί κύριο κομμάτι της εγχώριας οικονομίας με ουσιαστικό ρόλο στη δημιουργία εθνικού πλούτου, προστιθέμενης αξίας, απασχόλησης και εξαγωγών (ΙΟΒΕ Στασινόπουλος). Η εκβιομηχάνιση της Ελλάδας ξεκίνησε από την δεκαετία του 1950 και εκτυλίχθηκε σε δύο στάδια: το στάδιο του μεσοπολέμου και μεταπολεμικά. Επιπροσθέτως, κάποιοι παράγοντες που βοήθησαν στην ανάπτυξη της ελληνικής βιομηχανίας ήταν οι εξής (Πεπελάση 2011):

- Τα μεγάλα πλεονάσματα εργατικού δυναμικού
- Η αυξημένη δημόσια κατανάλωση
- Η νομισματική και δημοσιονομική ισορροπία
- Η εισροή Άμεσων Ξένων Επενδύσεων
- Η συνεχόμενη μείωση των δασμών
- Η αύξηση παραγωγικότητας της βιομηχανίας

Αξίζει να σημειωθεί ότι μολονότι τις υψηλές ποσοτικές επιδόσεις της ελληνικής μεταποιητικής βιομηχανίας μέχρι τα μέσα της δεκαετίας του 1970 δεν υπήρξαν ουσιαστικές μεταβολές. (Αργείτης και Νικολαΐδης 2014). Το φαινόμενο αυτό ήταν

απόρροια των διαρθρωτικών αδυναμιών της βιομηχανίας της μεταποίησης, κάποιες από τις οποίες είναι:

- Η ανεξέλικτη ανάπτυξη των μηχανολογικών κλάδων.
- Η ανισορροπία στην οργάνωση της παραγωγής.
- Η άμεση σύνδεση των κλάδων πυλώνων με τις εξαγωγές και το εξωτερικό κεφάλαιο.
- Το χαμηλό ποσοστό προστιθέμενης αξίας στους κλάδους.
- Το μικρό μέγεθος των μεγάλων επιχειρήσεων και η οικογενειακή τους ιδιοσυγκρασία.
- Το μονοπώλιο.
- Η λανθασμένη κεφαλαιακή διάρθρωση των επιχειρήσεων. (Κιντής 1982)

Από την δεκαετία του 1970 και μετά το ξέσπασμα της οικονομικής κρίσης και τις αλλαγές που υπήρξαν στην παγκόσμια οικονομία η πορεία της βιομηχανίας στην Ελλάδα ακολούθησε πτωτική τάση. Αργότερα στις αρχές της δεκαετίας του 1980 η Ελλάδα μπήκε στην τροχιά της αποβιομηχάνισης. Πιο συγκεκριμένα, μετά την είσοδο της Ελλάδας στην Ευρωπαϊκή Οικονομική Κοινότητα (ΕΟΚ) το 1981 ήταν αδύνατο να ανταπεξέλθει σε επίπεδα παγκόσμιας βιομηχανίας και να συγκριθεί με άλλες χώρες υψηλού βιομηχανικού χαρακτήρα. Ταυτόχρονα, λόγω του διεθνούς ανταγωνισμού η μεταποιητική βιομηχανία δεν μπορούσε να συνεισφέρει στην ανάπτυξη της ελληνικής οικονομίας. Εξαιρέσεις αποτελούν οι κλάδοι των τροφίμων και των φαρμάκων οι οποίοι επηρέαζαν θετικά την ανάπτυξη της εγχώριας οικονομίας, χωρίς όμως αυτό να είναι ικανό να εξισορροπήσει τα πράγματα. Μετά τα μέσα της δεκαετίας του 1990, η ελληνική οικονομία ανέκαμψε με υψηλούς ρυθμούς μεγέθυνσης, πραγματοποιήθηκε αύξηση των επενδύσεων και αναπτύχθηκε η παραγωγικότητα της εργασίας. Η ανάκαμψη αυτή διήρκεσε μέχρι το 2004 και τη περίοδο αυτή η ελληνική οικονομία θα μπορούσε να θεωρηθεί αντάξια των περισσότερο ανεπτυγμένων οικονομιών που ανήκουν στην Ευρωπαϊκή Ένωση (INE ΓΣΕΕ 2005). Εντούτοις, αποδείχθηκε πως η ανάπτυξη αυτή δεν ήταν ικανή να βελτιώσει την ανταγωνιστική θέση της χώρας στα Ευρωπαϊκά δεδομένα. Μετά το ξέσπασμα της

παγκόσμιας οικονομικής κρίσης το 2008 η ελληνική οικονομία ήρθε σε τέλμα και κατά συνέπεια η μεταποιητική της βιομηχανία άρχισε να επιβραδύνει. Σύμφωνα με τα στατιστικά στοιχεία της Παγκόσμιας Τράπεζας και του Οργανισμού Βιομηχανικής Ανάπτυξης Ηνωμένων Εθνών (UNIDO) η Ελλάδα κατατάσσεται στην 49<sup>η</sup> θέση στην ανάπτυξη, η οποία θεωρείται χαμηλή για χώρα με υψηλό εισόδημα. Η ανάγκη της Ελλάδας να αναπτύξει την μεταποιητική της ικανότητα αντιστοιχίζεται με την ανέγερση των σημαντικότερων παραμέτρων της Ελληνικής βιομηχανίας. Αρχικά, η μεταποίηση σχετίζεται με την συνεχή ανάπτυξη νέων τεχνολογιών και συμβάλλει στην βιομηχανική ανάπτυξη της χώρας. Συγχρόνως δημιουργείται η ανάγκη για ενδιάμεσα προϊόντα που παράγονται από άλλες επιχειρήσεις. Κατ' αυτόν τον τρόπο αναπτύσσεται και ο κλάδος παροχής υπηρεσιών στους καταναλωτές των μεταποιητικών προϊόντων όπως για παράδειγμα το λιανικό εμπόριο, οι επισκευές, οι διαφημίσεις κ.α. Αξίζει να αναφερθεί ότι χωρίς τον κλάδο της μεταποίησης η χώρα δεν θα μπορούσε να ανταπεξέλθει στα δεδομένα της διεθνούς εμπορευματοποίησης. Έχει διακριβωθεί πως για χώρες όπως η Ελλάδα ισχύουν τα εξής:

- Το μέγεθος του μεταποιητικού τομέα και της οικονομικής ανάπτυξης αντιστοιχίζονται θετικά.
- Η ταχύτητα της οικονομικής ανάπτυξης συμβαδίζει με την ανάπτυξη της μεριδίων της βιομηχανίας στο Ακαθάριστο Εθνικό Προϊόν και της απασχόλησης.
- Σε χώρες με εξαγωγικούς τομείς υψηλής προστιθέμενης αξίας υπάρχουν γρηγορότεροι ρυθμοί αύξησης τόσο των εξαγωγών όσο και του Ακαθάριστου Εθνικού Προϊόντος.

### **1.3 Οι κλάδοι της μεταποίησης**

Με βάση τις διεθνείς ταξινομήσεις (NACE 2<sup>η</sup> ΣΤΑΚΟΔ 2018) η μεταποίηση χωρίζεται σε 24 κλάδους. Τα τρόφιμα και τα ποτά καταλαμβάνουν το μεγαλύτερο μερίδιο σε όρους Ακαθάριστης Προστιθέμενης Αξίας ως προς το ΑΕΠ (Ακαθάριστο Εθνικό Προϊόν) η οποία

σε ποσοστιαίους όρους, από το 1995 που ήταν 26% έχει αυξηθεί σε 31% το 2005 και σε αξίες από 4,7 δις το 1995 αυξήθηκε σε 6,6 δις το 2005 και μειώθηκε σε 4,4 δις το 2015. Ακολουθεί ο κλάδος των βασικών μετάλλων ο οποίος έχει υπερδιπλασιάσει το μερίδιό του από 6% το 1995 σε 13% το 2015. Ένας εξίσου σημαντικός κλάδος για την ελληνική βιομηχανία είναι οι ενέργειες διύλισης πετρελαίου όπου έχει αυξήσει τη συμβολή του στη συνολική παραγωγή της μεταποίησης από 18% το 1995 σε 27% το 2015. Επιπλέον οι κλάδοι κλωστοϋφαντουργίας, ένδυσης, δέρματος και των μη μεταλλικών ορυκτών έχουν έρθει αντιμέτωποι με τη συρρίκνωση της παραγωγής τους με αποτέλεσμα τα σχετικά τους μερίδια να έχουν περιοριστεί αισθητά. Συγκεκριμένα οι κλάδοι της κλωστοϋφαντουργίας της ένδυσης και του δέρματος έχουν περιοριστεί από 9% το 1995 σε 3% το 2015, ενώ τα μερίδια του κλάδου των μη μεταλλικών ορυκτών έχουν μειωθεί από 6% το 1995 σε 3% το 2015. Σε όρους απασχόλησης η κλωστοϋφαντουργία η ένδυση και το δέρμα έχουν συρρικνωθεί στο 9% της συνολικής απασχόλησης στη μεταποίηση. Παράλληλα, οι κλάδοι των τροφίμων , των ποτών και του καπνού διατηρούν το μεγαλύτερο μερίδιο των απασχολούμενων στη βιομηχανία με συμμετοχή 20% το 1995, 24% το 2005 και 33% το 2015. Τη δεκαετία 2005-2015 σχεδόν όλοι οι επιμέρους κλάδοι μεταποίησης αντιμετώπισαν απώλειες την απασχόληση. Σε κάποιους κλάδους (κλωστοϋφαντουργία, ένδυση, δέρμα, οπτάνθρακας, διύλιση πετρελαίου, ξύλο και ηλεκτρονικές συσκευές) τη συγκεκριμένη δεκαετία χάθηκαν περισσότερες από τις μισές θέσεις εργασίας. Παρά τις απώλειες στους περισσότερους κλάδους , παρατηρήθηκε αύξηση απασχόλησης στους κλάδους του καουτσούκ, πλαστικών κατά 10%, στα χημικά κατά 4%, στα μηχανήματα και είδη εξοπλισμού 23% και στα βασικά μέταλλα 4% (IOBE 2017).

## **Κεφάλαιο 2**

# **Εξελίξεις και τάσεις στο σύνολο της ελληνικής μεταποίησης**

Στο κεφάλαιο που ακολουθεί αναλύεται η συνολική πορεία της μεταποίησης, καθώς και οι εξελίξεις και τάσεις στο σύνολο του μεταποιητικού κλάδου και παράλληλα εξετάζεται ο ρόλος της ελληνικής μεταποίησης σε διεθνές επίπεδο.

### **2.1 Η πορεία της ελληνικής μεταποίησης σύμφωνα με τα συγκεντρωτικά μεγέθη**

Τρία είναι τα βασικά συγκεντρωτικά μεγέθη του ελληνικού μεταποιητικού κλάδου:

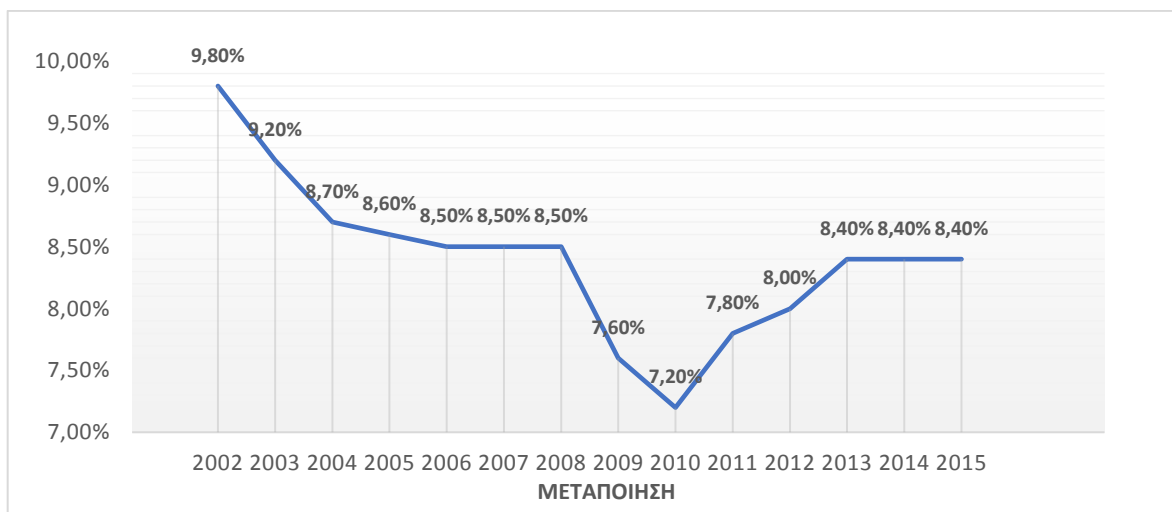
#### **➤ Ακαθάριστη Προστιθέμενη Αξία (ΑΠΑ)**

Από τα πρώτα κιόλας χρόνια η Ακαθάριστη Προστιθέμενη Αξία (ΑΠΑ) της ελληνικής μεταποίησης εμφανίζει πληθώρες μεταβολές. Στην εξέλιξη της Ακαθάριστης Προστιθέμενης Αξίας εντοπίζονται τρεις περίοδοι. Η πρώτη περίοδος διαδραματίζεται το 1996-2003 όπου υπήρξαν μεγάλες αυξήσεις στην ΑΠΑ, πράγμα το οποίο δείχνει την θετική πορεία της μεταποιητικής βιομηχανίας μετά την είσοδο της Ελλάδας στην Οικονομική και Νομισματική Ένωση (ΟΝΕ). Στην συνέχεια ακολουθεί η δεύτερη περίοδος, που εκτυλίσσεται στο χρονικό διάστημα 2004-2008, μια περίοδος σχετικά ήρεμη, αφού η



Ακαθάριστη Προστιθέμενη Αξία διατηρείται στα υψηλά της επίπεδα χωρίς ιδιαίτερες μεταβολές. Από το 2008 και έπειτα που είναι και η τρίτη περίοδος μετά το ξέσπασμα της παγκόσμιας οικονομικής κρίσης, η ελληνική μεταποίηση αντιμετωπίζει αρκετές δυσκολίες και συνεπώς η Ακαθάριστη Προστιθέμενη Αξία ακολουθεί πτωτική πορεία. Ωστόσο όπως διακρίνουμε και στο διάγραμμα 1 από το 2015 και έπειτα η Ακαθάριστη Προστιθέμενη Αξία παρουσιάζει αυξητική πορεία, συνεπώς το φαινόμενο αυτό δίνει θετικά στοιχεία στην εξέλιξη της βιομηχανίας. Συγκεκριμένα, την περίοδο 2009-2015 η Ακαθάριστη Προστιθέμενη Αξία της εγχώριας μεταποίησης σχηματίστηκε κατά μέσο όρο στο 8,4% του ΑΕΠ, παρουσιάζοντας σημαντική μείωση σε σύγκριση με το διάστημα 2001-2008 όπου ο μέσος όρος ήταν υψηλότερος. Αντιθέτως, στις χώρες της Ευρωπαϊκής Ένωσης η εξασθένιση της ΑΠΑ ήταν πιο ήπια το εν λόγω διάστημα όπως παρατηρείται στον πίνακα 1. Πιο αναλυτικά το διάστημα 2001-2008 ο μέσος όρος της μεταποίησης στην Ευρώπη ήταν 16,8% και το διάστημα 2009-2015 σημειώθηκε μια εξασθένιση 0,8%.

**Διάγραμμα 1: Ακαθάριστη Προστιθέμενη Αξία της ελληνικής μεταποίησης ως ποσοστό του ΑΕΠ**



Πηγή: Eurostat (National Accounts), επεξεργασία ΚΕΠΕ, 2018

**Πίνακας 1: Ποσοστό Ακαθάριστης Προστιθέμενης Αξίας στο ΑΕΠ**

	<b>2001-2008</b>	<b>2009-2015</b>
<b>Ευρωζώνη (12 χώρες)</b>	16,8%	16%
<b>Ελλάδα</b>	10%	8,4%

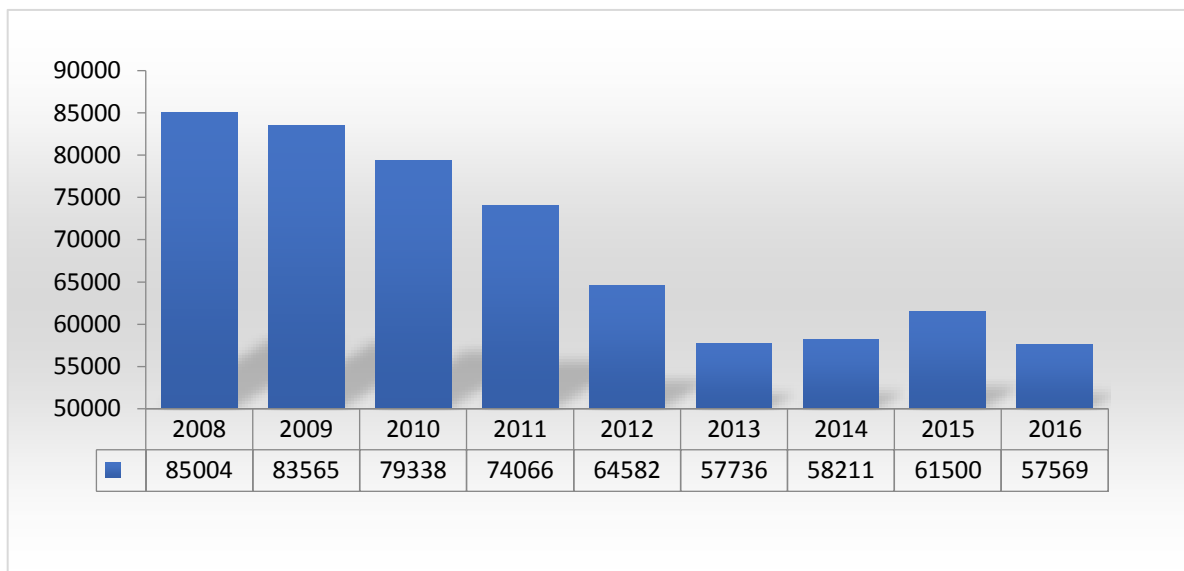
Πηγή: Eurostat Data Base επεξεργασία IOBE.

[http://iobe.gr/docs/research/RES\\_05\\_F\\_06062017\\_REP\\_GR.pdf?fbclid=IwAR3Gh0AHmO0\\_uTu81bSXFIPpDc\\_p3yS3oWadU6lzoBOHJOIMnvqxSaUGLZGo](http://iobe.gr/docs/research/RES_05_F_06062017_REP_GR.pdf?fbclid=IwAR3Gh0AHmO0_uTu81bSXFIPpDc_p3yS3oWadU6lzoBOHJOIMnvqxSaUGLZGo) (σελ. 28)

#### ➤ **Αριθμός μεταποιητικών επιχειρήσεων**

Σύμφωνα με έρευνες, στα αρχικά στάδια της οικονομικής κρίσης το 2008 που ήρθε να αναστατώσει την Ευρώπη αλλά και ολόκληρο τον κόσμο ελάχιστες μεταποιητικές επιχειρήσεις διέκοψαν την λειτουργία τους, όπου ενδεχομένως να την σταματούσαν έτσι κι αλλιώς για ανεξάρτητους λόγους. Αντίστροφα, από το 2010 και μετά, όταν εξ αιτίας της παγκόσμιας οικονομικής κρίσης η επίδοση των επιχειρήσεων της ελληνικής μεταποιητικής βιομηχανίας ξεκίνησε να μειώνεται δραματικά, όλο και περισσότερες επιχειρήσεις έκαναν τον κύκλο τους. Είναι γεγονός ότι σε ένα χρονικό περιθώριο έξι χρόνων, από το 2008 μέχρι το 2014 οι ελληνικές επιχειρήσεις μειώθηκαν δραματικά κατά 26793 χιλιάδες όπως φαίνεται και στο διάγραμμα 2. Μια μικρή ανάκαμψη εντοπίστηκε το 2014. Πιο αναλυτικά, από το 2008 έως το 2010 σημειώθηκε μείωση των μεταποιητικών επιχειρήσεων της τάξεως του 6,71%. Ακολουθώντας, με την εξάπλωση της οικονομικής κρίσης και τα σκληρά φορολογικά μέτρα της εποχής όλο και περισσότερες επιχειρήσεις διέκοπταν την λειτουργία τους, όπως βλέπουμε στο διάγραμμα 2. Το 2013 μόνο 57736 μεταποιητικές επιχειρήσεις βρίσκονταν σε λειτουργία. Από το 2013-2016 το ποσοστό μεταβολής είναι ελάχιστο (-0,29%).

## Διάγραμμα 2: Πλήθος μεταποιητικών επιχειρήσεων στην Ελλάδα



Πηγή: Eurostat Data Base (structural business statistics)

[https://www.kepe.gr/images/ektheseis/ek\\_80.pdf?fbclid=IwAR3An9872KT8IisN65gw7l89hY3gEgv7lqQy-vXYg3Sl6dbx5MgNTtoOt7IA](https://www.kepe.gr/images/ektheseis/ek_80.pdf?fbclid=IwAR3An9872KT8IisN65gw7l89hY3gEgv7lqQy-vXYg3Sl6dbx5MgNTtoOt7IA) (σελ. 60 )

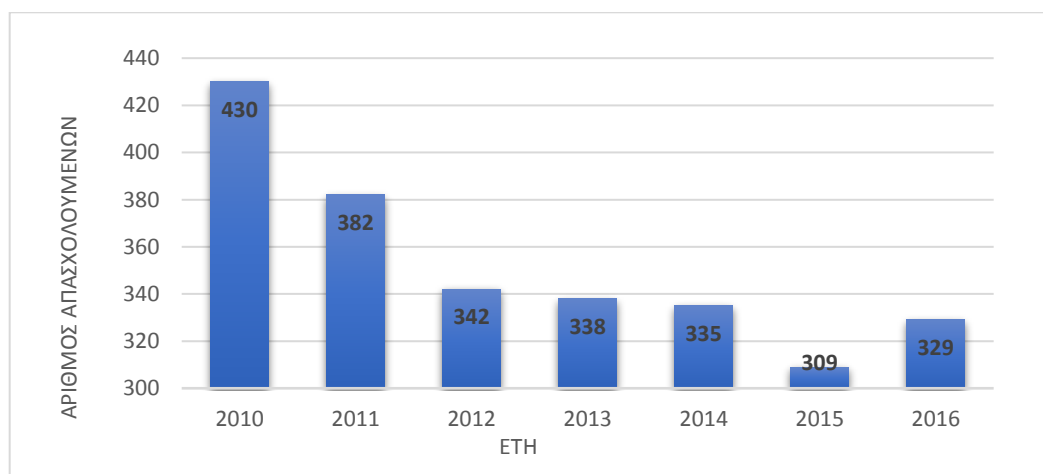
### ➤ Απασχόληση στον κλάδο της μεταποίησης

Στον μεταποιητικό κλάδο το ποσοστό των απασχολούμενων το 1995 άγγιζε το 11% των εργαζομένων του συνόλου της οικονομίας. Εντούτοις, το 2015 υπήρξε έντονη μείωση, όπου το ποσοστό των ατόμων κατέβηκε στο 8% λόγω της ποσοστιαίας αύξησης των κλάδων υπηρεσιών και δημόσιας διοίκησης ( εκπαίδευση, υγεία, κοινωνική μέριμνα ). Μέχρι το 2009 η απασχόληση στον μεταποιητικό τομέα ακολουθούσε σταθερή πορεία με 450.000 εργαζομένους ετησίως με ετήσιες μεταβολές απασχόλησης -3,8% και +4,3%. Όμως από το 2010 και έπειτα ο αριθμός των απασχολούμενων μειώθηκε αισθητά στους 430.600, αυτό συνεχίστηκε και στα επόμενα έτη. Την περίοδο 2008 μέχρι 2015 είχαν χαθεί συνολικά 156.630 θέσεις εργασίας. Αξίζει να σημειωθεί ότι σε ηλικιακούς όρους το μεγαλύτερο μέρος της απασχόλησης στην μεταποίηση ανήκει στους εργαζομένους με

ηλικίες μεταξύ 25 και 49 ετών. Κάποιες από τις βασικές κατηγορίες των εργαζομένων είναι οι εξής:

- Η πλειοψηφία των απασχολούμενων στην μεταποίηση όχι μόνο στην Ελλάδα αλλά και σε πολλές ευρωπαϊκές χώρες ασχολούνται με τα τεχνικά επαγγέλματα. Σε ποσοστιαίους όρους το 41% των απασχολούμενων της ελληνικής μεταποίησης την περίοδο 2008-2015 ανήκε στους ειδικευμένους τεχνίτες.
- Μια άλλη μεγάλη κατηγορία επαγγελματιών στην μεταποίηση είναι οι χειριστές βιομηχανικού εξοπλισμού και συναρμολόγησης, όπου βέβαια το ποσοστό τους έχει μειωθεί από 22% το 2008 σε 16% το 2015.
- Η τελευταία κατηγορία περιλαμβάνει τους ανειδίκευτους επαγγελματίες καθώς και τους χειρονάκτες και μικροεπαγγελματίες, με ποσοστό που αυξήθηκε από 6% το 2008 σε 10% το 2015.

**Διάγραμμα 3: Πλήθος απασχολούμενων στην μεταποίησης στην Ελλάδα (σε χιλ. άτομα)**



Πηγή: Eurostat-National Accounts (Κέντρο προγραμματισμού και οικονομικών ερευνών, 2018)

**Πίνακας 2: Οι ηλικιακές ομάδες των εργαζομένων στην ελληνική μεταποίηση και στην συνολική εγχώρια οικονομία τα έτη 2009, 2014, 2017**

	2009			2014			2017		
	Ετών 15-24	Ετών 25-49	Ετών 50-64	Ετών 15-24	Ετών 25-49	Ετών 50-64	Ετών 15-24	Ετών 25-49	Ετών 50-64
<b>Σύνολο οικονομίας</b>	6,2%	70,2%	23,7%	4,2%	70%	25,9%	4%	68%	28%
<b>Μεταποίηση</b>	6,4%	71,4%	22,2%	3%	72,9%	24,1%	4,1%	70,9 %	25,1%

Πηγή: Eurostat- National Accounts (επεξεργασία Ι.Ο.Β.Ε., 2018)

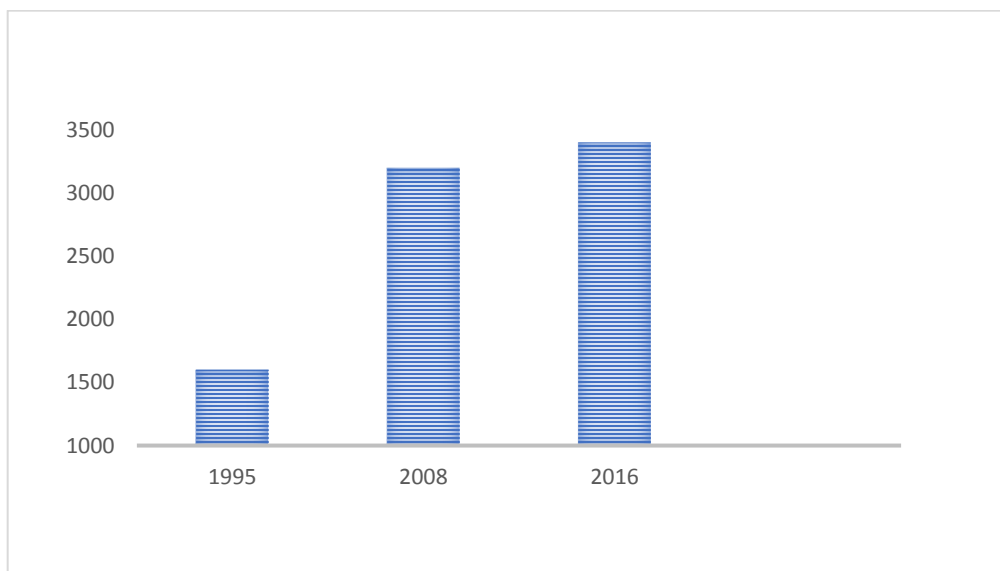
➤ **Επενδυτικές δαπάνες**

1) Δαπάνες κεφαλαίου

Γεγονός είναι ότι οι επενδύσεις στην ελληνική μεταποίηση παρουσιάζουν πολλές αυξομειώσεις. Το 1995 οι επενδυτικές δαπάνες φτάνουν τα 1,6 δις και στην συνέχεια παρατηρείται άνοδος με 3 δις. Από το χαμηλό ποσό των 1,6 δις οι ακαθάριστες επενδύσεις κορυφώθηκαν στα 3,2 δις το 2008. Παρότι η εικόνα των επενδύσεων γινόταν όλο και καλύτερη η παγκόσμια οικονομική κρίση που ξέσπασε γύρω στο 2008 δεν την άφησε να εξελιχθεί. Έτσι οι ακαθάριστες επενδύσεις όλο ένα και μειώνονταν. Παρά την οικονομική κρίση και τις συνεχείς μειώσεις των επενδύσεων ο κλάδος της μεταποίησης κατάφερε να επανέλθει και να φτάσει το 2016 τα 3,4 δις, πράγμα θετικό εφόσον ξεπερνάει τις προηγούμενες περιόδους ( διάγραμμα 4 ). Όσον αφορά στο σύνολο της οικονομίας τα μερίδια της μεταποίησης αυξήθηκαν αφού μειώθηκαν οι επενδύσεις σε άλλους κλάδους της οικονομίας, με αποτέλεσμα οι ακαθάριστες επενδύσεις της μεταποίησης να αποτελούν το 10% του συνόλου. Στο πέρασμα των χρόνων οι δαπάνες

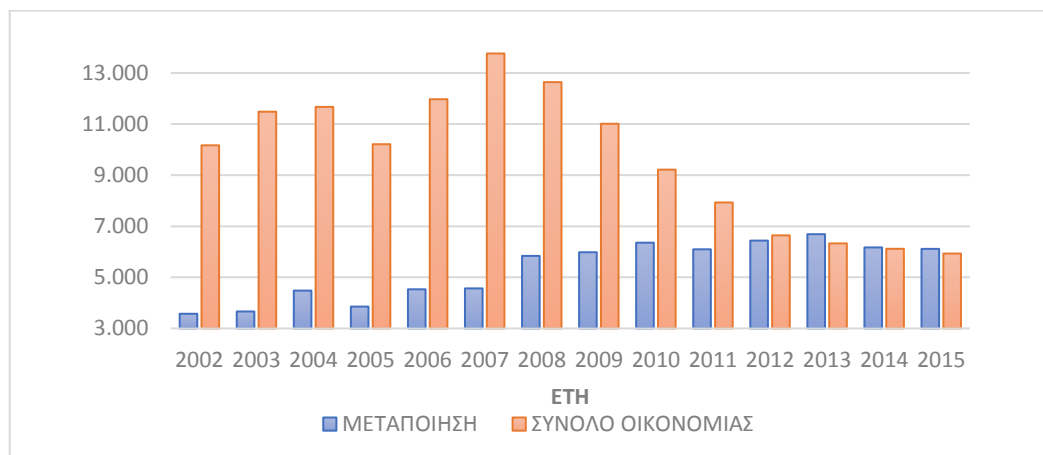
για επενδύσεις στον μεταποιητικό κλάδο ισχυροποιούνται όλο και πιο πολύ σε αντίθεση με την συνολική οικονομία. Συγκεκριμένα το 2012-2014 οι επενδυτικές δαπάνες ανά εργαζόμενο στην μεταποίηση και στην γενική οικονομία βρίσκονται στα ίδια επίπεδα. Την περίοδο 2013-2015 η μεταποίηση καταφέρνει να ξεπεράσει την συνολική οικονομία σε επενδύσεις με σχεδόν διπλάσιο ρυθμό ανάπτυξης. Οι επενδυτικές δαπάνες ανά εργαζόμενο στη μεταποίηση κατάφεραν να ξεπεράσουν αυτές τις συνολικής οικονομίας, γεγονός που δείχνει ότι η μεταποίηση είναι ικανή να ανακάμπτει και στα δύσκολα χρόνια της κρίσης (διάγραμμα 5).

**Διάγραμμα 4: Δαπάνες επενδύσεων μεταποίησης (εκ. €)**



Πηγή: Eurostat-National Accounts επεξεργασία IOBE

**Διάγραμμα 5: Επενδυτικές δαπάνες ανά εργαζόμενο (χιλ.€)**



Πηγή: Eurostat-National Accounts επεξεργασία IOBE

([http://iobe.gr/docs/research/RES\\_05\\_F\\_06062017\\_REP\\_GR.pdf](http://iobe.gr/docs/research/RES_05_F_06062017_REP_GR.pdf) σελ. 65)

## 2) Δαπάνες Έρευνας και Ανάπτυξης

Για την ανάπτυξη και την εξέλιξη των μεταποιητικών επιχειρήσεων σε ένα άκρως ανταγωνιστικό περιβάλλον, κρίνεται απαραίτητο να διατίθενται οι αναγκαίοι πόροι για ενέργειες Έρευνας και Ανάπτυξης είτε είναι ανθρώπινοι είτε είναι υλικοί. Οι επενδύσεις Έρευνας και Ανάπτυξης βοηθούν όλο και πιο πολύ τις επιχειρήσεις να δημιουργούν συνεχώς καινοτομικά προϊόντα ώστε να ικανοποιούν τις ανάγκες της εγχώριας και διεθνούς αγοράς. Όμως ο ελληνικός μεταποιητικός κλάδος δείχνει να μειονεκτεί σε αυτόν το τομέα. Συγκεκριμένα, οι δαπάνες Έρευνας και Ανάπτυξης στον κλάδο της μεταποίησης μειώθηκαν από 191 εκατ. που ήταν το 2011 σε 177 εκατ. το 2013 σε αντίθεση με την υπόλοιπη οικονομία όπου εμφανίζει άνοδο από 383 εκατ. που ήταν το 2011 στα 489 εκατ. το 2013. Το ποσοστό του μεριδίου της μεταποίησης στην συνολική οικονομία όσο αφορά τις δαπάνες Έρευνας και Ανάπτυξης υποχώρησε από το 39% το 2011 στο 36% το 2013. Παράλληλα, στον τομέα των δαπανών Έρευνας και Ανάπτυξης ανά

εργαζόμενο η οικονομία της Ελλάδας φαίνεται να υστερεί στον κλάδο της μεταποίησης τα έτη 2011, 2013.

## **2.2 Τα συγκεντρωτικά μεγέθη της ελληνικής μεταποίησης σε σύγκριση με τα μεγέθη αντίστοιχων κλάδων σε χώρες της Ευρωπαϊκής Ένωσης**

Με βάση τις μελέτες που έχουν γίνει για την θέση της ελληνικής μεταποίησης στην Ευρωζώνη προκύπτει ότι σε όρους παραγωγής κατέχει το 11,1% του ελληνικού Ακαθάριστου Εθνικού Προϊόντος και το 11% της απασχόλησης στην ελληνική οικονομία. Εντούτοις, η συμμετοχή του μεταποιητικού κλάδου στο ΑΕΠ της Ελλάδας βρίσκεται σε χαμηλό επίπεδο σε σχέση με τις υπόλοιπες χώρες της Ευρωπαϊκής Ένωσης. Αξίζει να σημειωθεί ότι:

- Την δεκαετία 1995-2015 η Ακαθάριστη Προστιθέμενη Αξία της ελληνικής μεταποίησης ως ποσοστό του Ακαθάριστου Εθνικού Προϊόντος βρίσκεται πολύ χαμηλά σε σχέση με τις υπόλοιπες χώρες της Ευρώπης όπως η Γερμανία, η Γαλλία, η Φιλανδία, η Αυστρία, η Ιταλία, η Ισπανία, η Πορτογαλία και η Ιρλανδία. Στο σύνολο της συγκεκριμένης χρονικής περιόδου η Ελλάδα βρίσκεται τελευταία στην κατάταξη με 8,9%.
- Παράλληλα όσο αφορά την απασχόληση στο σύνολο της οικονομίας η εισφορά του ελληνικού μεταποιητικού τομέα βρίσκεται σε πολύ χαμηλά επίπεδα.
- Η απασχόληση στον κλάδο της μεταποίησης σε αντιστοιχία με την αναλογία της Ακαθάριστης Προστιθέμενης Αξίας του ελληνικού μεταποιητικού τομέα είναι εμφανώς μικρότερη από τις περισσότερο βιομηχανικά ανεπτυγμένες χώρες ακόμα και από χώρες της περιφέρειας.
- Σε γενικά πλαίσια η παραγωγικότητα της εργασίας στην Ελλάδα είναι χαμηλότερη από την παραγωγικότητα στο σύνολο της Ευρωπαϊκής Ένωσης.



- ο Το πάγιο κεφάλαιο ανά απασχολούμενο στην Ελλάδα βρίσκεται σταθερά σε χαμηλό επίπεδο. Στο σύνολο της Ευρώπης η Ελλάδα στον σχηματισμό κεφαλαίου κατέχει την τέταρτη θέση από το τέλος.

### **2.3 Οι τεχνολογικές εξελίξεις στον μεταποιητικό κλάδο**

Η Ελλάδα δεν χαρακτηρίζεται ως μια βιομηχανικά ανεπτυγμένη χώρα και συνεπώς δεν υπάρχει η απαιτούμενη τεχνολογική εξειδίκευση με αποτέλεσμα να παράγονται κατά κύριο λόγο χαμηλής ή μέσης τεχνολογίας μεταποιητικά προϊόντα. Σύμφωνα με τις μετρήσεις της EUROSTAT ( Στατιστική Υπηρεσία Ευρωπαϊκής Επιτροπής ) από τις 58.211 επιχειρήσεις μεταποιητικής δραστηριότητας την περίοδο του 2014 οι 54.358 δημιουργούν χαμηλής ή μέσης τεχνολογίας προϊόντα. Η Ελλάδα βρίσκεται στις τελευταίες θέσεις στην ευρωπαϊκή ταξινόμηση όσο αφορά την τεχνολογική εξειδίκευση με ποσοστό 6,62%. Για να μπορέσουμε να διακρίνουμε την χαμηλή τεχνολογική ειδίκευση του ελληνικού μεταποιητικού τομέα, αρκεί να αναφερθεί ότι το διάστημα 2007-2015 το ποσοστό των υψηλής τεχνολογίας εξαγωγίμων προϊόντων ήταν μόλις 4,2%. Το παραπάνω φαινόμενο δημιουργεί ανεπάρκειες στην εγχώρια μεταποιητική οικονομία. Πρώτον, παράγονται συνεχώς προϊόντα χαμηλής εισοδηματικής ελαστικότητας ζήτησης και δεύτερον τα μεταποιητικά προϊόντα δημιουργούνται σε χώρες χαμηλού εργατικού κόστους όπου οι ελληνικές επιχειρήσεις είναι δύσκολο να ανταγωνιστούν.

### **2.4 Η διαίρεση των επιχειρήσεων ανάλογα με το μέγεθος**

Οι επιχειρήσεις του μεταποιητικού κλάδου χωρίζονται σε τέσσερις βασικές κατηγορίες σύμφωνα με το μέγεθος τους:

- Οι επιχειρήσεις που κατέχουν το μεγαλύτερο ποσοστό ( 95% ) του μεταποιητικού τομέα, απασχολούν μέχρι 9 άτομα και χαρακτηρίζονται ως **πολύ μικρές επιχειρήσεις**.

- Στην δεύτερη κατηγορία συμπεριλαμβάνονται οι **μικρές επιχειρήσεις** με ποσοστό 3,55%, όπου διαθέτουν από 10 έως 49 εργαζόμενους.
- Η τρίτη κατηγορία αναφέρεται στις **μεσαίου μεγέθους επιχειρήσεις** οι οποίες κατέχουν ποσοστό 1% επί του συνόλου και απασχολούν από 50 έως 249 εργαζόμενους.
- Τέλος ακολουθούν οι **μεγάλες επιχειρήσεις** με ποσοστό 0,2%, όπου απασχολούν από 250 εργαζόμενους και πάνω.

Το μεγαλύτερο ποσοστό του συνόλου του μεταποιητικού τομέα καταλαμβάνεται από τις μικρές επιχειρήσεις που χαρακτηρίζονται από την καλή τους προσαρμοστικότητα στις εξελίξεις του περιβάλλοντος, όμως αυτό δεν είναι ικανό να αυξήσει την ανταγωνιστική τους θέση απέναντι στους υπόλοιπους κλάδους της ελληνικής οικονομίας.

## **2.5 Κερδοφορία, φορολόγηση και χρηματοδότηση στον ελληνικό μεταποιητικό τομέα**

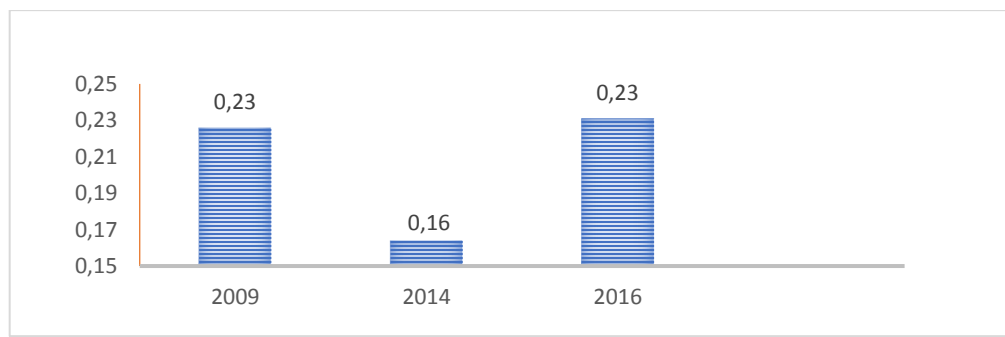
Η κερδοφόρα πορεία ενός επιχειρηματικού κλάδου αυξάνει τις πιθανότητες για εκτέλεση περισσότερων επενδύσεων. Η Ελλάδα σε σύγκριση με τις υπόλοιπες ευρωπαϊκές χώρες βρίσκεται χαμηλά στην κατάταξη. Αξίζει να αναφερθεί πως οι σημαντικές δυνάμεις της Ευρωπαϊκής Ένωσης- Γερμανία, Γαλλία, Ιταλία κατέχουν τις τελευταίες θέσεις. Ένα “εργαλείο” που χρησιμοποιούν οι οικονομολόγοι για την μέτρηση της αποδοτικότητας και της κερδοφορίας των μεταποιητικών επιχειρήσεων είναι οι αριθμοδείκτες που συνδέονται με το Μικτό Περιθώριο Κέρδους (ΜΠΚ=καθαρές πωλήσεις-κόστος πωληθέντων), την απόδοση του συνολικού ενεργητικού και την αποδοτικότητα ίδιων κεφαλαίων. Όπως διακρίνεται και στο διάγραμμα 6 το ΜΠΚ των μεταποιητικών επιχειρήσεων από το 2005 άρχισε να φθίνει και κατά συνέπεια το 2014 άγγιζε το 16,4%, όμως το 2016 το ΜΠΚ μεγιστοποιείται και φτάνει το 23,1% . Υποθέτουμε πως οι λίγες

εταιρίες που έχουν μείνει έχουν κερδίσει μερίδιο της αγοράς που κατείχαν μικρότερες εταιρίες και έτσι έχουν αυξήσει το ΜΠΚ.

Όσο αφορά την απόδοση του ενεργητικού, η αποτελεσματικότητα το 2014 εμφανίζει αρνητικό αποτέλεσμα με ποσοστό -0,8% λόγω της ελαχιστοποίησης των κερδών. Όμως, ιδιαίτερα σημαντικό εύρημα αποτελεί ότι η αποδοτικότητα του ενεργητικού το 2016 (3,1%) υπερδιπλασιάστηκε σε σύγκριση με το 2009 (1,4%) που σημαίνει ότι η μεταποίηση έχει εξελιχθεί σημαντικά παρά τους δύσκολους καιρούς ( διάγραμμα 7).

Ένας επίσης σημαντικός παράγοντας στην κερδοφορία των μεταποιητικών επιχειρήσεων είναι η σωστή διαχείριση του μετοχικού κεφαλαίου που παρακολουθείται μέσω του δείκτη αποδοτικότητας ίδιων κεφαλαίων που σχηματίζεται στο 3,7% το 2009 και στο -2,3% το 2014. Το 2016 παρατηρείται υπερδιπλασιασμός στην αποδοτικότητα ίδιων κεφαλαίων σε σύγκριση με το 2009 δηλαδή οι ελληνικές επιχειρήσεις παρήγαγαν περισσότερα κέρδη παρά την έντονη μείωση το 2014 (διάγραμμα 8) .

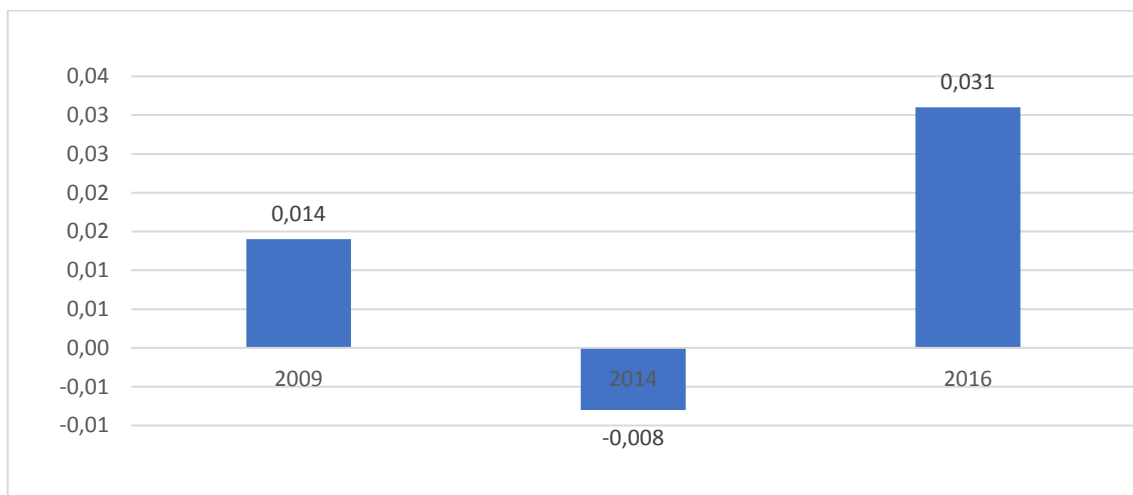
#### Διάγραμμα 6: Μικτό Περιθώριο Κέρδους (ΜΠΚ) Μεταποίησης



Πηγή:

Hellastat, επεξεργασία IOBE ([http://iobe.gr/docs/research/RES\\_05\\_F\\_10122018\\_PRE\\_GR.pdf](http://iobe.gr/docs/research/RES_05_F_10122018_PRE_GR.pdf))

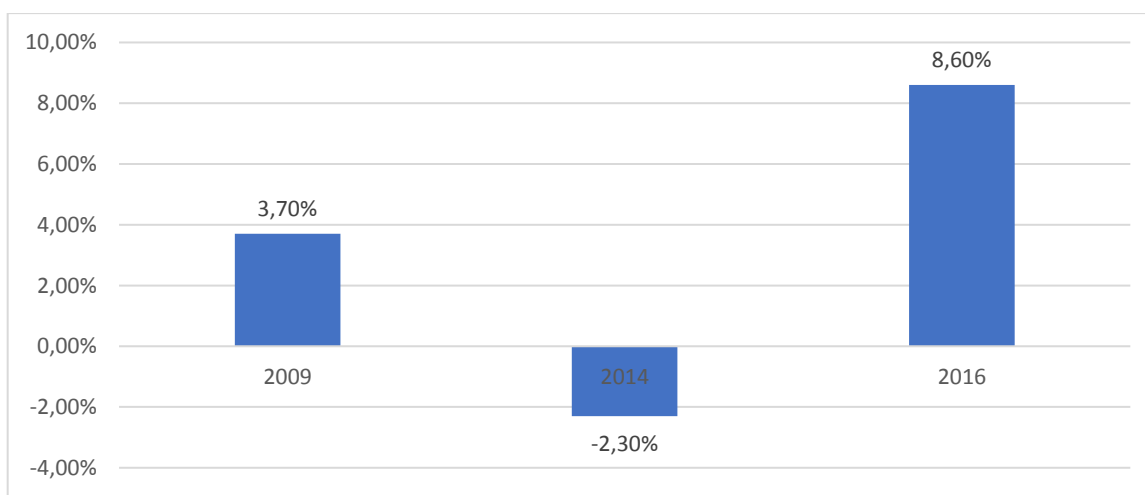
### Διάγραμμα 7: Αποδοτικότητα ενεργητικού μεταποίησης (ROA)



Πηγή: Hellastat, επεξεργασία IOBE

[http://iobe.gr/docs/research/RES\\_05\\_F\\_10122018\\_PRE\\_GR.pdf](http://iobe.gr/docs/research/RES_05_F_10122018_PRE_GR.pdf)

### Διάγραμμα 8: Αποδοτικότητα ίδιων κεφαλαίων (ROE)



Πηγή: Hellastat επεξεργασία IOBE

[http://iobe.gr/docs/research/RES\\_05\\_F\\_10122018\\_PRE\\_GR.pdf](http://iobe.gr/docs/research/RES_05_F_10122018_PRE_GR.pdf)

## **2.6 Η διεθνής πορεία των ελληνικών μεταποιητικών επιχειρήσεων**

Το γιγάντωμα του ελληνικού μεταποιητικού κλάδου στηρίζεται κυρίως σε επιχειρήσεις όπου ειδικεύονται στην εκμετάλλευση του ορυκτού πλούτου της Ελλάδας, στην παραγωγή τροφίμων καθώς και σε επιχειρήσεις που ασχολούνται με την κατεργασία χημικών προϊόντων όπως είναι τα πλαστικά και τα προϊόντα πετρελαίου. Όπως διακρίνεται από τα παραπάνω οι ελληνική μεταποιητική βιομηχανία δεν μπορεί να χαρακτηριστεί ως ένας ισχυρά ανταγωνιστικός κλάδος αφού παράγει πρωτίστως προϊόντα που είναι δύσκολο να παραχθούν από τρίτες χώρες. Μια από τις βιομηχανίες που αντιμετωπίζει έντονα αυτό το φαινόμενο είναι η γαλακτοβιομηχανία που παρόλο που συμβάλει σημαντικά στην βελτίωση της ελληνικής αγοράς έχει μικρό μερίδιο στην παγκόσμια αγορά. Ιδίως μετά την εισαγωγή της Ελλάδας στην ευρωπαϊκή νομισματική και οικονομική ολοκλήρωση ο μεταποιητικός τομέας "πήρε την κάτω βόλτα". Επομένως, η εγχώρια ζήτηση ικανοποιείται κυρίως από εισαγώγιμα προϊόντα.

Για την μέτρηση της συνολικής ανταγωνιστικότητας του μεταποιητικού κλάδου κάθε ευρωπαϊκού κράτους, ο Οργανισμός Ηνωμένων Εθνών για τη Βιομηχανική Ανάπτυξη UNIDO δημιούργησε ένα κοινό δείκτη μέτρησης σύμφωνα με τρεις παραμέτρους:

1. Η πρώτη παράμετρος βασίζεται στην ικανότητα μιας χώρας να παράγει και να εξαγάγει μεταποιητικά προϊόντα.
2. Στην δεύτερη παράμετρο ενσωματώνεται το "βάρος" της μεταποιητικής βιομηχανίας στην συνολική οικονομία και το επίπεδο της τεχνολογίας των μεταποιητικών προϊόντων στην ενιαία παραγωγή.
3. Η Τρίτη και τελευταία παράμετρος σχετίζεται με έναν συνδυαστικό παράγοντα. Αφορά την θέση της εγχώριας οικονομίας στην παγκόσμια παραγωγή και στο διεθνές εμπόριο μεταποιητικών προϊόντων. Σύμφωνα με τον δείκτη της UNIDO στην μέτρηση του 2013 ανάμεσα σε 141 χώρες η Ελλάδα βρέθηκε στην 49<sup>η</sup> θέση. Η πτώση της Ελλάδας σε τόσο χαμηλή θέση οφείλεται κατά ένα μεγάλο μέρος

στην κρίση της ελληνικής οικονομίας που έχει κατακεραυνώσει τον μεταποιητικό κλάδο της Ελλάδας.

## Κεφάλαιο 3

### Η ανταγωνιστικότητα της ελληνικής μεταποίησης

#### 3.1 Η σημασία του ανταγωνιστικού πλεονεκτήματος

Αναγκαίο για την επιβίωση των επιχειρήσεων σε ένα απόλυτα ανταγωνιστικό περιβάλλον και για την διατήρηση της επιτυχημένης τους πορείας έναντι των ανταγωνιστών τους είναι η απόκτηση ανταγωνιστικού πλεονεκτήματος. Μια επιχείρηση αποκτά ανταγωνιστικό πλεονέκτημα όταν δημιουργεί προϊόν με μοναδικά χαρακτηριστικά όπου το καθιστούν ανώτερο από αυτό των ανταγωνιστών του. Η κατάκτηση ανταγωνιστικού πλεονεκτήματος παρέχει μια μοναδικότητα όπου μπορεί να φέρει κερδοφορία στην επιχείρηση, αφού οι ανταγωνιστές δεν θα μπορούν εύκολα να την μιμηθούν. Επίσης τα ανταγωνιστικά πλεονεκτήματα βοηθούν την επιχείρηση να ενισχύει τις άμυνες τις απέναντι στους κινδύνους του περιβάλλοντος της αγοράς καθώς και να απωθούν τις διάφορες συγκρούσεις από τους ανταγωνιστές. Κάποια από τα ερωτήματα που δημιουργούν την ανάγκη για δημιουργία ανταγωνιστικού πλεονεκτήματος είναι: με ποιόν τρόπο ανταγωνίζεται η επιχείρηση και σε τι περιβάλλον καθώς και ποιους αντίπαλους έχει να αντιμετωπίσει. Σύμφωνα με τον Grant (1991) ανάμεσα σε δύο επιχειρήσεις ανταγωνιστικό πλεονέκτημα έχει εκείνη που επιτυγχάνει υψηλότερη αποδοτικότητα.

#### ❖ Πηγές ανταγωνιστικού πλεονεκτήματος

1. Η καινοτομία και η ποιότητα
2. Η τεχνολογία
3. Η διανομή στους καταναλωτές

4. Ο έλεγχος πρώτων υλών
5. Η σωστή αξιολόγηση της αγοράς που απευθύνεται μια επιχείρηση

Με βάση την θεωρία του Porter (1985) το ανταγωνιστικό πλεονέκτημα διασπάται σε δύο βασικές κατηγορίες, την ηγεσία κόστους ( cost leadership ) και την διαφοροποίηση ( differentiation ). Προτού μια επιχείρηση επιλέξει ποια στρατηγική θα πρέπει να ακολουθήσει θα πρέπει να αναρωτηθεί σε τι καταναλωτές θέλει να ανταποκριθεί και ποιες είναι οι ανάγκες τους. Σύμφωνα με τις δύο κατηγορίες του ανταγωνιστικού πλεονεκτήματος, αναπτύσσονται τρία είδη στρατηγικών:

### **1) Η στρατηγική ηγεσίας κόστους**

Η συγκεκριμένη στρατηγική αφορά την προσπάθεια επίτευξης του δυνατού χαμηλότερου κόστους στα προϊόντα που μια επιχείρηση διαθέτει στην αγορά. Ο δρόμος αυτός αποτελεί μεγάλη δύναμη απέναντι στους ανταγωνιστές αφού η επιχείρηση καταφέρνει και αυξάνει την αποτελεσματικότητά της με χαμηλότερες τιμές από τους ανταγωνιστές.

#### ➤ Παράγοντες ηγεσίας κόστους σύμφωνα με τη θεωρία του Grant:

- Οι οικονομίες κλίμακας
- Οι οικονομίες μάθησης
- Η εκμετάλλευση της δυναμικότητας της επιχείρησης
- Ο σχεδιασμός του προϊόντος
- Το κόστος των εισροών
- Η τεχνολογία
- Η αποτελεσματικότητα της διοίκησης

#### ➤ Παράγοντες ηγεσίας κόστους σύμφωνα με τον Porter:

- Οι εσωτερικές σχέσεις
- Η ολοκλήρωση
- Οι αλληλεξαρτήσεις μεταξύ των επιχειρήσεων

- Ο κατάλληλος συγχρονισμός
- Η πολιτική
- Η βάση της επιχείρησης
- Το θεσμικό πλαίσιο

Η σωστή χρησιμοποίηση της στρατηγικής αυτής βοηθά στην εύκολη αντιμετώπιση των αυξομειώσεων στις τιμές τις αγοράς. Βέβαια πρέπει να δοθεί μεγάλη προσοχή στις αποφάσεις των επιχειρήσεων που αποφασίζουν να ακολουθήσουν τον συγκεκριμένο δρόμο, αφού υπάρχουν αρκετές παγίδες. Για παράδειγμα, με τον στόχο να παράγονται προϊόντα χαμηλότερου κόστους υπάρχει πιθανότητα να αλλοιωθεί η ποιότητα τους και συνεπώς οι καταναλωτές να μένουν ανικανοποίητοι. Επιπροσθέτως, η στρατηγική κόστους μπορεί να κινδυνεύσει όταν "μπαίνουν στο παιχνίδι" νέοι ανταγωνιστές όπου έχουν στα χέρια τους μια πιο ανεπτυγμένη τεχνολογία και συνεπώς θα δημιουργούν και πιο καινοτόμα προϊόντα.

## 2) Η στρατηγική της διαφοροποίησης

Η στρατηγική διαφοροποίησης σχετίζεται με την μοναδικότητα της επιχείρησης σε ένα συγκεκριμένο κλάδο της βιομηχανίας όσο αφορά τα προϊόντα που δίνει στους καταναλωτές. Η στρατηγική αυτή δίνει την δυνατότητα στην επιχείρηση να εμπορεύεται τα προϊόντα της σε υψηλότερες τιμές καθώς δεν υπάρχουν παρόμοια στην αγορά.

### ➤ Προϋποθέσεις

- Τμηματοποίηση: θα πρέπει να εντοπιστεί η κατηγορία όπου ανήκει ένα προϊόν.
- Στόχευση: σε ποιους καταναλωτές απευθύνεται η εταιρία
- Τα μοναδικά στοιχεία που θα επικεντρωθεί η στρατηγική.
- Και τέλος η μέτρηση του συνολικού κόστους.



Η στρατηγική της διαφοροποίησης εγκυμονεί τρεις βασικούς κινδύνους, την πιθανότητα μίμησης από τους ανταγωνιστές, τα διαφοροποιημένα προϊόντα που ικανοποιούν συγκεκριμένες πτυχές της αγοράς έτσι η αγορά τους μπορεί να γίνει πιο δύσκολη λόγω κόστους και τέλος η ανισορροπία που υπάρχει στην σχέση κόστους και διαφοροποίησης.

### **3) Η στρατηγική εστίασης**

Η τρίτη και τελευταία αλλά εξίσου σημαντική κατηγορία στρατηγικής αφορά την εστίαση της επιχείρησης σε ένα συγκεκριμένο κομμάτι της αγοράς. Με την στρατηγική αυτή η επιχείρηση εντοπίζει το τμήμα στο οποίο έχει τις περισσότερες δυνατότητες και συνεπώς θα μπορεί να ανταπεξέλθει καλύτερα από τους ανταγωνιστές της.

#### **➤ Προϋποθέσεις**

- Η κατανόηση των τμημάτων της αγοράς όπου θα εισχωρήσει η επιχείρηση σύμφωνα με τις δυνατότητες της.
- Η σωστή επιλογή του τμήματος και η αξιολόγηση του

Η στρατηγική της εστίασης όπως και η στρατηγική της διαφοροποίησης ή αλλιώς μοναδικότητας εστιάζει στην πιθανότητα μίμησης των προϊόντων από τους καταναλωτές. Παράλληλα οι επιχειρήσεις που εστιάζουν την παραγωγή τους σε συγκεκριμένο τμήμα της αγοράς αντιμετωπίζουν περισσότερους κινδύνους λόγω της περιορισμένης ευελιξίας.

## **3.2 Ο ανταγωνισμός στην ελληνική βιομηχανία**

Το παρακάτω κεφάλαιο πραγματεύεται την πορεία του τομέα της ελληνικής μεταποίησης σε σχέση με την ανταγωνιστική του θέση. Διαπιστώνεται ότι, στην σύγχρονη εποχή ο βασικότερος πυλώνας στην ανάπτυξη της ελληνικής οικονομίας ο βιομηχανικός

παράγοντας. Η μεταποίηση αποτελεί τον σημαντικότερο κλάδο του βιομηχανικού τομέα καθώς τα βιομηχανικά προϊόντα κατέχουν πλέον το 70% των εξαγωγίμων προϊόντων. Οι εξαγωγές του μεταποιητικού κλάδου μπορούν και ελίσσονται πιο εύκολα στους περιορισμούς του περιβάλλοντος και στις παγίδες τις οικονομίας. Επιπροσθέτως, ο βιομηχανικός κλάδος βοηθά στην συνεχή εξέλιξη και δημιουργία νέων προϊόντων και στην επιτυχημένη διάθεση των προϊόντων στην διεθνή αγορά. Επίσης η βιομηχανία βοηθά σημαντικά στην ανάπτυξη τεχνολογίας για δημιουργία ποιοτικότερων αγαθών και συνεπώς στην καλυτέρευση της ανθρώπινης ζωής, όπως επίσης βοηθά και στην δημιουργία περισσότερων θέσεων εργασίας σε άλλους τομείς όπως για παράδειγμα ο τομέας των υπηρεσιών, των κατασκευών κ.α. Κάποτε, η οικονομία της Ελλάδας βασιζόταν κυρίως στην παραγωγή παραδοσιακών αγροτικών προϊόντων, αργότερα μετά την δεκαετία του 80 με την ένταξη της Ελλάδας στην Ευρωπαϊκή Ένωση (Ε.Ε.) η βιομηχανία όλο και αναπτυσσόταν. Έτσι πρωταρχικό ρόλο στην ελληνική βιωσιμότητα είχαν οι κλάδοι της ένδυσης και της κλωστοϋφαντουργίας, των τροφίμων και των ποτών, των ορυκτών, της διύλισης πετρελαίου και της επιπλοποιίας. Η είσοδος της Ελλάδας στη Ε.Ε. συνετέλεσε θετικά στην πρόοδο της οικονομίας, εξ αιτίας της κατάργησης των εμπορικών δασμών και συνεπώς της δυνατότητας της Ελλάδας να διαθέτει απεριόριστα τα προϊόντα της στην διεθνή αγορά. Όμως τα τελευταία χρόνια η ελληνική μεταποιητική βιομηχανία βρίσκεται σε δύσκολη κατάσταση αφού δέχεται συνεχώς ανταγωνιστικές πιέσεις είτε εσωτερικά είτε εξωτερικά. Λόγω της ευπάθειας των μεταποιητικών επιχειρήσεων να αντιδρούν και να προσαρμόζονται στις αλλαγές του περιβάλλοντος, το ποσοστό συμμετοχής της μεταποίησης στο εγχώριο παραγωγικό αποτέλεσμα από το 37,2% το 1976 μειώθηκε στο 19,6% το 2007. Παρότι ο κλάδος της ελληνικής μεταποίησης χαρακτηρίζεται από μεγάλη σπουδαιότητα, σε σύγκριση με τις χώρες της Ευρωπαϊκής Ένωσης υστερεί σε μεγάλο βαθμό, λόγω του ότι η Ελλάδα δεν έχει καταφέρει ακόμη να πλησιάσει τα υψηλά επίπεδα των ανεπτυγμένων βιομηχανικών χωρών. Αξίζει να σημειωθεί ότι παρόλη την επιτυχία των ελληνικών εξαγωγών της μεταποιητικής βιομηχανικής παραγωγής στο διεθνές εμπόριο, η εσωτερική αγορά είναι πολύ περιορισμένη με αποτέλεσμα η αντικατάσταση των εισαγωγίμων προϊόντων με ελληνικά

αγαθά να είναι αδύνατη. Έτσι οι ανάγκες τις ελληνικής αγοράς καλύπτονται κυρίως από ξένα προϊόντα. Συμπερασματικά, η ελληνική βιομηχανία εξακολουθεί να εμφανίζει διαρθρωτικές και οργανωτικές αδυναμίες καθώς και σοβαρά προβλήματα μακροχρόνιου προσανατολισμού (Κιντής 1982).

Σημαντικό παράγοντα για την ανταγωνιστικότητα της χώρας αποτελεί το συγκριτικό πλεονέκτημα. Μια χώρα έχει συγκριτικό πλεονέκτημα όταν το κόστος ευκαιρίας για την παραγωγή ενός αγαθού είναι χαμηλότερο από ότι στις άλλες. Για την μέτρηση και την παρακολούθηση του συγκριτικού πλεονεκτήματος της κάθε χώρας με αντίστοιχους κλάδους της Ευρωπαϊκής Ένωσης έχουν δημιουργηθεί τρεις διεθνείς οικονομικοί δείκτες, ο δείκτης Balassa (1995), ο δείκτης Vollrath και ο δείκτης (1991) και ο δείκτης έντασης εμπορίου.

❖ **Δείκτης Balassa (1965):**

$$\text{Δείκτης Balassa} = \frac{\text{Εξαγωγές κλάδου χώρας} / \text{Σύνολο εξαγωγών χώρας}}{\text{Εξαγωγές κλάδου E.E.} / \text{Σύνολο εξαγωγών E.E.}}$$

Αν η τιμή του δείκτη Balassa είναι μεγαλύτερη της μονάδας >1 τότε δείχνει ότι υπάρχει συγκριτικό πλεονέκτημα στον κλάδο.

❖ **Δείκτης Vollrath (1991):**

$$\text{Δείκτης Vollrath} = \text{Δείκτης Balassa} - \frac{\text{Εισαγωγές κλάδου χώρας} / \text{Σύνολο εισαγωγών χώρας}}{\text{Εισαγωγές κλάδου E.E.} / \text{Σύνολο εισαγωγών E.E.}}$$

Αν η τιμή του δείκτη Vollrath είναι μεγαλύτερη του μηδενός >0 δείχνει την ύπαρξη συγκριτικού πλεονεκτήματος.

❖ **Δείκτης Έντασης Εμπορίου:**

$$\text{Δείκτης Έντασης Εμπορίου} = \frac{\text{Εξαγωγές κλάδου} - \text{εισαγωγές κλάδου}}{\text{Εξαγωγές κλάδου} + \text{εισαγωγές κλάδου}}$$

Αντίστοιχα με το δείκτη Vollrath έτσι και αν η τιμή του Δείκτη Έντασης εμπορίου είναι θετική, δηλαδή μεγαλύτερη του μηδενός >0 τότε εκφράζει συγκριτικό πλεονέκτημα.

**Πίνακας 3: Μεριδία κλάδων στις εξαγωγές το 2015 και οι μεταβολές των εξαγωγών**

ΚΛΑΔΟΙ	Μεριδίο στις εξαγωγές 2015	Μεταβολή εξαγωγών 2014-2015	Μεταβολή εξαγωγών 2008-2014
Ορυκτά καύσιμα, λάδια, προϊόντα διύλισης πετρελαίου	29,8	-38,7	104,1
Αλουμίνιο	5,5	-8,6	15,0
Λέβητες, μηχανές, συσκευές	4,9	0,2	-5,0
Φαρμακευτικά αγαθά	4	-18,4	7,2
Πλαστικά	3,9	-15,8	1,1
Ηλεκτρικά μηχανήματα	3,7	-13,7	-13,9
Παρασκευάσματα διατροφής (λαχανικά, φρούτα, ξηροί καρποί)	3,7	-12,1	10,7
6Βρώσιμα φρούτα και καρποί	3,1	-19,2	11,6
Ζωικά-φυτικά λίπη και έλαια	2,9	80,7	-17,6
Θαλασσινά	2,3	-10,9	8,6
Αγαθά μη προσδιορισμένα	2,2	-12,8	-12,4
Γαλακτοκομικά, μέλι, αυγά κ.α.	2,2	-3,0	53,8
Χαλκός και προϊόντα	2,0	-8,9	-25,0
Προϊόντα από σίδηρο και χάλυβα	1,9	15,6	-45,9
Αλάτι, θείο, χώμα, πέτρες γύψος, ασβέστης και τσιμέντο	1,8	-12,8	12,5

Προϊόντα καπνού	1,8	-2,8	-21,8
Βαμβάκι	1,3	-20,9	-14,6
Σίδηρος και χάλυβας	1,3	-33,3	-43,4
Πλεκτά είδη ένδυσης και αξεσουάρ	1,3	-26,1	-46,7
Όργανα και συσκευές οπτικής (φωτογραφία, κινηματογραφία)	0,9	2,8	10,9
Γουναρικά	0,9	-29,5	-17,3
Ποτά και ξύδι	0,9	-12,3	2,3
Καλλυντικά και αρώματα	0,8	-4,1	-30,2
Διάφορα χημικά προϊόντα	0,8	-7,4	5,5
Διάφορα διατροφικά παρασκευάσματα	0,8	-5,3	38,2
Διάφορα προϊόντα από πέτρα, γύψο, τσιμέντο, αμίαντο, μαρμαρυγία κ.α.	0,7	-8,3	6,8
Παρασκευάσματα από δημητριακά, γάλα και αλεύρι	0,7	-3,6	-7,0
Δεψικά και βαφικά εκχυλίσματα, τανίνες κ.α.	0,7	-14,5	10,8
Προϊόντα από χαρτί	0,7	-8,5	4,8
Λιπάσματα	0,6	0,9	26,5
Είδη διασκέδασης και αθλητισμού	0,6	-11,5	79,8
Πλωτές κατασκευές (πλοία, σκάφη)	0,6	0,4	-43,8
Ενδύματα εκτός πλεκτά	0,6	-11,4	-43,1
Οχήματα και ελκυστήρες	0,6	-12,8	-34,3
Βρώσιμα λαχανικά και κόνδυλοι	0,5	-19,9	-11,1
Ανόργανα χημικά κ.α.	0,5	-6,9	-14,1

Πηγή: [http://iobe.gr/docs/research/RES\\_05\\_F\\_10122018\\_REP.pdf](http://iobe.gr/docs/research/RES_05_F_10122018_REP.pdf)

Στον παραπάνω πίνακα 3. παρατίθενται όλοι οι κλάδοι της ελληνικής παραγωγής όπου συμμετέχουν στις εξαγωγές με φθίνοντα τρόπο. Όπως φαίνεται την κορυφή κατακτούν τα προϊόντα διύλισης πετρελαίου όπου την περίοδο εκείνη είχαν αποτελέσει σπουδαίο παράγοντα αφού αύξαναν ολοένα τις εξαγωγές τους. Όμως θα πρέπει να λάβουμε υπόψιν μας ότι κυριαρχούν σε μεγάλο βαθμό και οι εισαγωγές πετρελαίου από τρίτες χώρες καθώς και τις αυξομειώσεις των τιμών του πετρελαίου που δυσκολεύουν τις ελληνικές εξαγωγές.

Παρατηρούμε ότι πολλοί από τους παραπάνω κλάδους ανήκουν στον μεταποιητικό τομέα. Παρόλο που το διάστημα 2008-2014 είχε αρκετές δυσκολίες για την ελληνική οικονομία, όπως θα διακρίνουμε και από τον πίνακα αρκετοί κλάδοι αύξησαν τις εξαγωγές τους και στράφηκαν περισσότερο στις ξένες αγορές. Κλάδοι όπως το ποτό, τα παρασκευάσματα τροφής, τα δεψικά και βαφικά εκχυλίσματα, τα λιπάσματα, τα παιχνίδια και είδη αθλητισμού και τα προϊόντα από πέτρα, γύψο, τσιμέντο κ.α. Ωστόσο υπήρξε μεγάλη μείωση των εξαγωγών το 2015. Δυστυχώς οι περισσότεροι μεταποιητικοί κλάδοι εμφανίζουν αρνητικό αποτέλεσμα στο ξένο ισοζύγιο με πρωταγωνιστή τον κλάδο εκμετάλλευσης πετρελαίου.

**Πίνακας 4: Κλάδοι που παρουσιάζουν συγκριτικό πλεονέκτημα το έτος 2015 σύμφωνα με τους δείκτες Balassa, Vollrath, έντασης εμπορίου**

ΚΛΑΔΟΙ ΜΕ ΣΥΓΚΡΙΤΙΚΟ ΠΛΕΟΝΕΚΤΗΜΑ	Δείκτης Balassa 2015	Δείκτης Vollrath 2015	Δείκτης έντασης εμπορίου 2015	Αξία εξαγωγών 2015
Βρώσιμα φρούτα, καρποί κ.α.	16,3	15,58	0.43	796.7
Πλεκτικές ύλες και άλλα προϊόντα φυτικής προέλευσης	14,0	12,66	-0.45	2.7
Παρασκευάσματα διατροφής από λαχανικά, φρούτα και ξηρούς καρπούς	13,8	12,33	0.62	934.4

Θαλασσινά	11,7	10,96	0.29	582.8
Βαμβάκι	11,0	10,23	0.69	343.1
Ζωικά, φυτικά, λίπη και έλαια	10,0	8,76	0.45	747.2
Αλουμίνιο και προϊόντα	8,8	7,26	0.31	1406.4
Αλάτι, θείο, χώμα, πέτρες, γύψος, ασβέστης και τσιμέντο	8,3	7,49	0.7	465.1
Γούνες	5,8	-3,79	0.26	223.8
Προϊόντα καπνού	5,5	1,31	0.2	449.6
Ορυκτά καύσιμα, λάδια, προϊόντα διύλισης κ.α.	4,9	3,49	-0.2	7598.9
Πλεκτά υφάσματα	4,6	2,2	0.00	93.7
Γαλακτοκομικά, αυγά, μέλι	3,9	-22,46	-0.14	550.1
Χαλκός και προϊόντα από χαλκό	3,6	1.39	-0.02	514.6
Βρώσιμα λαχανικά, ρίζες και κόνδυλοι	3,5	1.65	-0.16	140.2
Μόλυβδος και προϊόντα	3,2	0.43	-0.34	21.6
Πλεκτά είδη ένδυσης και αξεσουάρ	3,0	2.28	-0.36	328.9
Μη υφασμένα υφάσματα (νήματα, σπάγκοι)	2,7	0.74	0.15	107.7
Λιπάσματα	2,6	0.26	-0.26	160.0
Ελαιώδης σπόροι και καρποί	2,6	1.52	-0.43	100.7
Παιχνίδια και είδη αθλητισμού	2,4	1.65	-0.32	156.9
Προϊόντα από πέτρες, γύψο, τσιμέντο αμίαντο, μαρμαρυγία	2,2	1.52	0.50	189.0
Διάφορα παρασκευάσματα διατροφής	1,9	-2.96	-0.28	202.5
Ζάχαρα	1,8	-2.07	-0.53	60.1
Μεταλλεύματα, σκουριά και τέφρα	1,7	1.63	0.2	61.4
Συνθετικές ίνες	1,6	0.82	-0.15	59.7
Πλαστικά	1,4	-0.33	-0.22	993.9

Μη προσδιορισμένα αγαθά	1,3	1.16	0.71	569.2
Παρασκευάσματα από δημητριακά, αλεύρι, γάλα	1,2	-6.44	-0.21	184.1
Παρασκευάσματα ψαριών και κρεάτων	1,2	0.28	-0.67	25.7
Δεψικά και βαφικά εκχυλίσματα	1,1	-0.98	-0.16	178.9
Ειδικά υφάσματα (δαντέλες κλπ)	1,1	0.05	-0.25	12.6
Βιβλία εφημερίδες	1,1	-0.19	-0.07	88.5
Δημιουργήματα από σίδηρο και χάλυβα	1,0	0.38	0.18	488.1

Πηγή: [http://iobe.gr/docs/research/RES\\_05\\_F\\_10122018\\_REP.pdf](http://iobe.gr/docs/research/RES_05_F_10122018_REP.pdf)

Ο πίνακας 4 εμφανίζει τους κλάδους που είχαν συγκριτικό πλεονέκτημα το έτος 2008,2015. Οι κλάδοι στοιχίζονται κατά φθίνουσα σειρά, επομένως παρατηρούμε ότι στην κορυφή του πίνακα βρίσκεται ο τομέας των βρώσιμων φρούτων και καρπών που είναι και ο τομέας με το υψηλότερο συγκριτικό πλεονέκτημα.



## Κεφάλαιο 4

### Εξελίξεις, προοπτικές και προκλήσεις πολιτικής σε επιμέρους κλάδους της ελληνικής μεταποίησης, ανάλογα με το μέγεθος των επιχειρήσεων

#### 4.1 Γενικά

Στο κεφάλαιο αυτό προσδιορίζονται τα χαρακτηριστικά του συνόλου της μεταποίησης και των επιμέρους κλάδων ανάλογα με το μέγεθος των επιχειρήσεων αξιοποιώντας στοιχεία κυρίως από Eurostat, IOBE και ΕΛΣΤΑΤ που αφορούν τον αριθμό των επιχειρήσεων, τον αριθμό των απασχολούμενων, τον κύκλο εργασιών και την ακαθάριστη προστιθέμενη αξία. Σημειώνεται ότι σε ορισμένους κλάδους τα στοιχεία ήταν ανεπαρκή και η ανάλυση περιορίζεται στα διαθέσιμα δεδομένα. Επιπροσθέτως, υπολογίζονται για την Ελλάδα τα σχετικά μερίδια και αντίστοιχα υπολογίζονται για τον μέσο όρο της Ευρωπαϊκής Ένωσης και προσδιορίζονται οι εξελίξεις.

**Πίνακας 5: Αριθμός επιχειρήσεων κατά τομέα μεταποίησης 2008-2016**

Κλάδοι επιχειρήσεων	2008	2010	2012	2014	2016
Βιομηχανία τροφίμων	15,485	15,325	13,715	13,685	15,686
Ποτοποιία	868	918	795	757	1,004

Βιομηχανία καπνού	5	-	6	6	19
Κλωστοϋφαντουργία	2,712	2,065	1,811	1,721	1,675
Κατασκευή ενδυμάτων	11,349	9,929	7,727	7,7168	4,294
Κατασκευή δέρματος και συναφή προϊόντων	1,408	1,280	825	1,144	763
Κατασκευή ξύλου και προϊόντων από ξύλο και φελλό, εκτός από έπιπλα. Κατασκευή ειδών από άχυρο και πλεκτικές ύλες	6,973	6,959	6,520	4,097	-
Κατασκευή χαρτοπολτού, χαρτιού και χαρτονιού	122	118	103	90	84
Εκτύπωση και αναπαραγωγή εγγεγραμμένων μέσων	3,393	3,348	2,513	2,295	2,635
Παραγωγή οπτάνθρακα και προϊόντων διύλισης πετρελαίου	7	7	55	47	39
Κατασκευή χημικών και χημικών προϊόντων	898	851	778	666	969

Παραγωγή βασικών φαρμακευτικών προϊόντων και φαρμακευτικών παρασκευασμάτων	48	-	84	80	92
Κατασκευή προϊόντων από καουτσούκ και πλαστικά	1,402	1,345	1,130	1,226	1,011
Κατασκευή άλλων μη μεταλλικών ορυκτών προϊόντων	4,757	4,294	3,965	3,159	3,050
Κατασκευή βασικών μετάλλων	1,188	1,118	1,032	1,030	375
Κατασκευή μεταλλικών προϊόντων, εκτός από μηχανήματα και εξοπλισμό	13,461	12,035	9,594	7,672	8,524
Κατασκευή ηλεκτρονικών υπολογιστών, ηλεκτρικών και οπτικών προϊόντων	588	473	364	215	430
Κατασκευή ηλεκτρικού εξοπλισμού	1,446	1,379	1,236	785	884
Κατασκευή μηχανημάτων και	2,780	2,539	1,790	1,701	1,910

εξοπλισμού πδκα					
Κατασκευή αυτοκίνητων οχημάτων, ρυμουλκούμενων και ημιρυμουλκούμενων	373	-	302	200	395
Κατασκευή άλλων μεταφορικών μέσων	456	417	283	206	326
Κατασκευή επίπλων	6,884	6,940	4,606	3,152	3,846
Άλλες κατασκευές	4,590	4,224	3,154	3,309	3,846
Επισκευή και εγκατάσταση μηχανημάτων και εξοπλισμού	4,090	3,634	3,161	4,055	4,230
Σύνολο	85,283	79,198	65,549	58,466	56,117

Πηγή: Eurostat

([https://apothesis.lib.teicrete.gr/bitstream/handle/11713/8787/GarefalakisMichail\\_Mikelopoulou\\_Maria\\_PelonisParis2018.pdf?sequence=1&isAllowed=y](https://apothesis.lib.teicrete.gr/bitstream/handle/11713/8787/GarefalakisMichail_Mikelopoulou_Maria_PelonisParis2018.pdf?sequence=1&isAllowed=y) σελ. 57)

Από το 2008 έως το 2016 στην πλειοψηφία των επιχειρήσεων της μεταποίησης σημειώθηκαν μικρές αυξομειώσεις. Πιο συγκεκριμένα, σε ορισμένους κλάδους ο αριθμός των επιχειρήσεων το 2016 σε σύγκριση με το 2008 είναι ελάχιστα αυξημένος, όπως στη βιομηχανία τροφίμων η οποία είναι από τους σημαντικότερους κλάδους μεταποίησης. Παράλληλα, ορισμένοι κλάδοι υπέστην συντριπτικές μειώσεις στον αριθμό των επιχειρήσεων, ο κλάδος με τις

περισσότερες μειώσεις είναι αυτός της κατασκευής ενδυμάτων με πτώση μεγαλύτερη του 50%. Τέλος, στο σύνολο όλων των κλάδων σημειώνεται ποσοστό μείωσης της τάξεως του 34,2% (πίνακας 5.)

## **4.2 Γεωργία-Αλιεία**

Η πολιτική ανάπτυξης του αγροτικού τομέα στην Ελλάδα εφαρμόστηκε στο πλαίσιο της Ευρωπαϊκής Κοινής Αγροτικής Πολιτικής (ΚΑΠ), όμως ο τρόπος λειτουργίας της στη χώρα μας διέφερε συγκριτικά με άλλα κράτη μέλη. Πιο συγκεκριμένα, τα μέτρα στήριξης της γεωργικής πολιτικής εφαρμόστηκαν τοπικά, με αποτέλεσμα την προσωρινή βελτίωση της απόδοσης στην παραγωγή και στα αγροτικά εισοδήματα, ενώ παράλληλα οδήγησαν στην «εξάρτηση» του κλάδου από τις επιδοτήσεις, την όξυνση των περιφερειακών ανισοτήτων και τον εγκλωβισμό μεγάλου μέρους της αγροτικής κοινότητας μέσα σε ένα πολύπλοκο σύμπλεγμα αγροτικών οργανώσεων, κομματικών εξαρτήσεων και συντεχνιακών συμφερόντων.

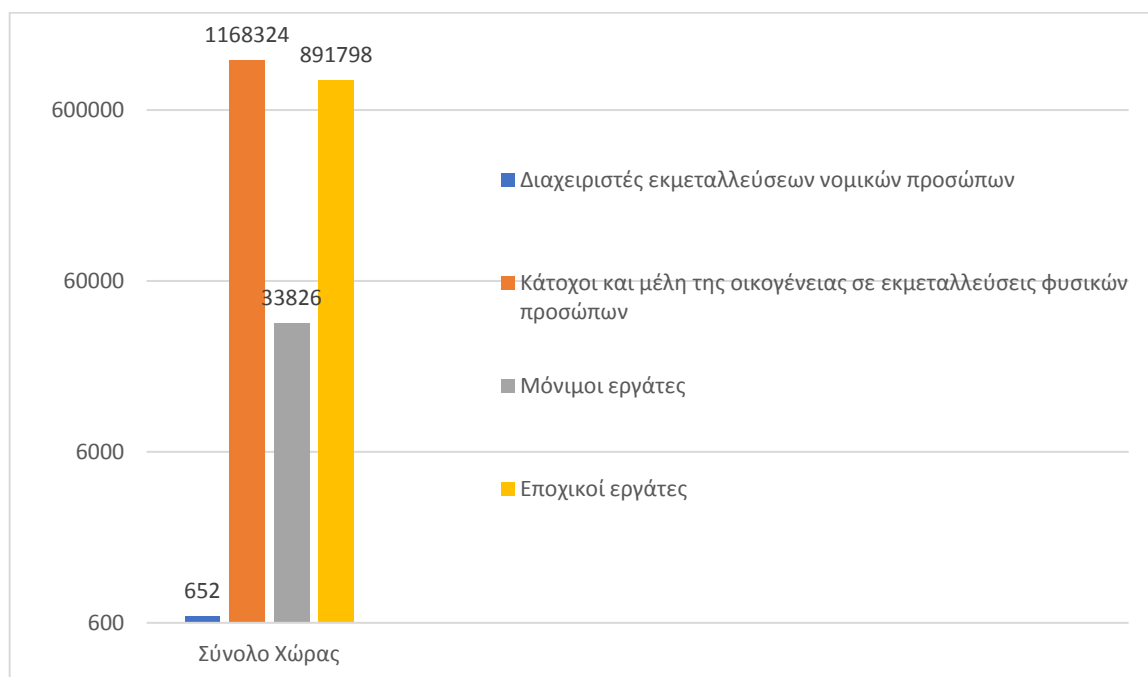
Οι φορείς δεν εστίασαν στη δομή, τη διάρθρωση και την εξωστρέφεια του κλάδου σε εθνικό επίπεδο με αποτέλεσμα να εκκολαφθούν διαρθρωτικά προβλήματα και αδυναμίες, τα οποία μείωσαν την ανταγωνιστικότητα των ελληνικών αγροτικών προϊόντων στις διεθνείς αγορές. Έπειτα, μετά την σταδιακή μείωση των επιδοτήσεων, παρατηρήθηκε ανάλογη μείωση του αγροτικού εισοδήματος, με τα διαρθρωτικά προβλήματα να παραμένουν.

Τα σημαντικότερα αγροτικά προϊόντα που εξάγει η Ελλάδα είναι πορτοκάλια, σκληρό σιτάρι, ελαιόλαδο και προϊόντα ιχθυοκαλλιέργειας, τα οποία παρά τη μικρή ποσότητα αντιπροσωπεύουν υψηλή αξία. Αντιθέτως, κάποια προϊόντα στην ελληνική αγορά βρίσκονται σε έλλειψη όπως ο αραβόσιτος, που παρά την υψηλή παραγωγή εισάγονται μεγάλες ποσότητες, το μαλακό σιτάρι, το αγελαδινό γάλα και το χοιρινό και βόειο κρέας. Ειδικά για τα προϊόντα ζωικής παραγωγής η

Ελλάδα εισάγει μεγάλες ποσότητες χοιρινού και βόειου κρέατος καθώς και αγελαδινού γάλακτος.

### Διάγραμμα 9: Απασχολούμενοι στις γεωργικές εκμεταλλεύσεις, κατά κατηγορία, και ημέρες απασχόλησης των εποχικών εργατών, 2016

Έρευνα διάρθρωσης Γεωργικών και Κτηνοτροφικών εκμεταλλεύσεων, 2016



Πηγή: Eurostat

([https://www.statistics.gr/documents/20181/1515741/GreeceInFigures\\_2019Q3\\_GR.pdf/4efe1990-8be3-8941-9b2f-0c1eba406010?t=1570011596682](https://www.statistics.gr/documents/20181/1515741/GreeceInFigures_2019Q3_GR.pdf/4efe1990-8be3-8941-9b2f-0c1eba406010?t=1570011596682) σελ. 67)

### Πίνακας 6: Κτηνοτροφική παραγωγή-παραγωγή κρέατος Ε.Ε., 2017-2018 (χιλ. τόνοι)

Ευρωζώνη	Βοοειδών		Προβάτων και αιγών		Χοιρινών		Πουλερικών	
	2017	2018	2017	2018	2017	2018	2017	2018
Γαλλία	1.442,18	1.460,00	86,93	87,59	2.177,25	2.181,53	1.650,00	1.732,00
Γερμανία	1.124,00	1.102,00	22,00	24,00	5.455,00	5.343,00	1.514,00	1.572,00
Ελλάδα	44,11	39,63	71,52	70,10	81,18	81,83	214,30	219,91

Ισπανία	643,86	669,01	125,83	130,62	4.298,09	4.298,79	1.528,85	1.636,82
Ιταλία	756,42	809,22	35,03	35,58	1.466,95	1.470,67	1.327,10	1.284,95
Ολλανδία	438,87	459,21	14,12	14,09	1.455,68	1.535,92	-	-

Πηγή: Eurostat

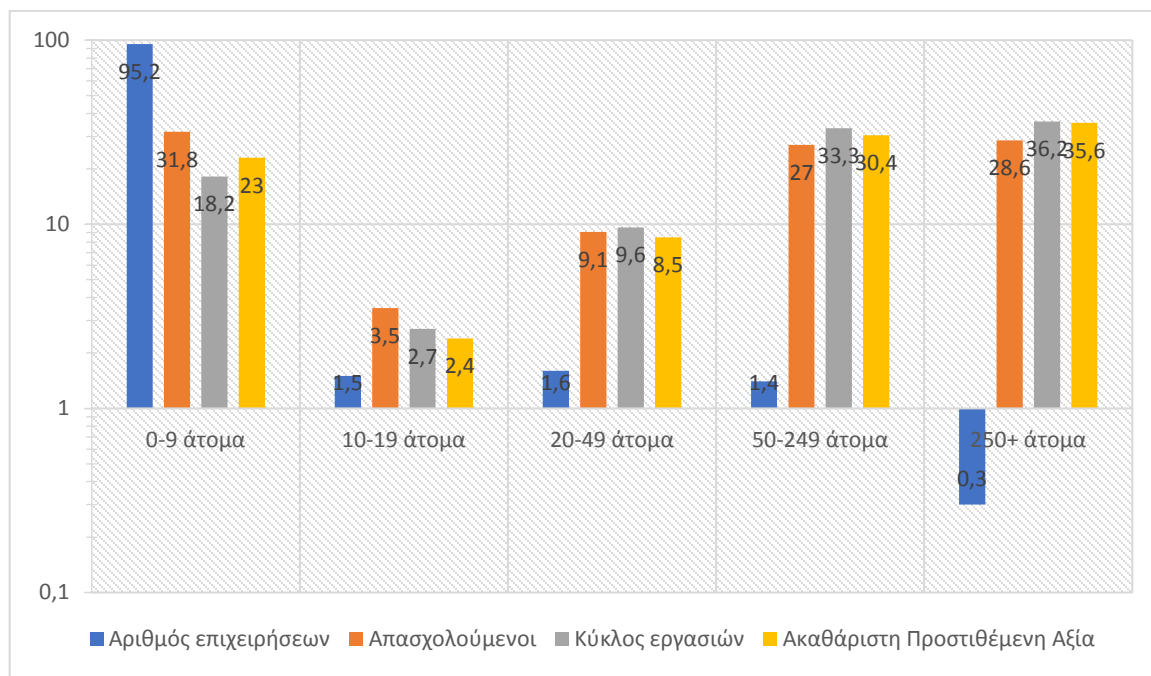
([https://www.statistics.gr/documents/20181/1515741/GreeceInFigures\\_2019Q3\\_GR.pdf/4efe1990-8be3-8941-9b2f-0c1eba406010?t=1570011596682](https://www.statistics.gr/documents/20181/1515741/GreeceInFigures_2019Q3_GR.pdf/4efe1990-8be3-8941-9b2f-0c1eba406010?t=1570011596682) σελ. 70)

Στη κτηνοτροφική παραγωγή και παραγωγή κρέατος παρατηρείται ότι η εγχώρια παραγωγή έχει μικρές διακυμάνσεις με πτώση στην παραγωγή βοοειδών, προβάτων και αιγών από το 2017 στο 2018. Παράλληλα, στην παραγωγή χοιρινών και πουλερικών παρατηρείται ένα χαμηλό ποσοστό αύξησης. Σε σχέση με τον μέσο όρο της Ε.Ε. η Ελλάδα έχει πλεονέκτημα στη παραγωγή προβάτων και αιγών ενώ στην υπόλοιπη παραγωγή βρίσκεται χαμηλότερα από το μέσο όρο της Ε.Ε.

### 4.3 Βιομηχανία τροφίμων

Το 2014 οι επιχειρήσεις της βιομηχανίας τροφίμων αντιπροσωπεύουν το 23,5% των επιχειρήσεων του τομέα μεταποίησης, ενώ αποτελούν το 20,1% του κύκλου εργασιών και παράγουν το 26,3% της Ακαθάριστης Προστιθέμενης Αξίας. Ο κλάδος αυτός κατατάσσεται πρώτος στον τομέα της μεταποίησης και δεύτερος με βάση τον κύκλο εργασιών. Σε σχέση με το μέγεθος των επιχειρήσεων, το 2014 το 95,2% των επιχειρήσεων στη βιομηχανία τροφίμων είναι πολύ μικρές επιχειρήσεις που απασχολούν έως 9 άτομα. Ωστόσο, μεταξύ των χωρών της Ε.Ε., η Ελλάδα παρουσιάζει το μεγαλύτερο ποσοστό πολύ μικρών επιχειρήσεων, καθώς στην Ε.Ε. ο μέσος όρος ανέρχεται στο 79,7%. Αντίθετα, η Ελλάδα παρουσιάζει το χαμηλότερο ποσοστό μεγάλων επιχειρήσεων (0,3%), σε σύγκριση με την Ε.Ε. που παρουσιάζει ποσοστό κατά μέσο όρο 0,9%, ενώ κυμαίνονται από 0,2% στην Ιταλία έως 3,8% στο Ηνωμένο Βασίλειο.

## Διάγραμμα 10: Κατανομή των επιχειρήσεων της βιομηχανίας τροφίμων κατά μέγεθος της επιχείρησης, 2014



Πηγή: Eurostat SBS Database

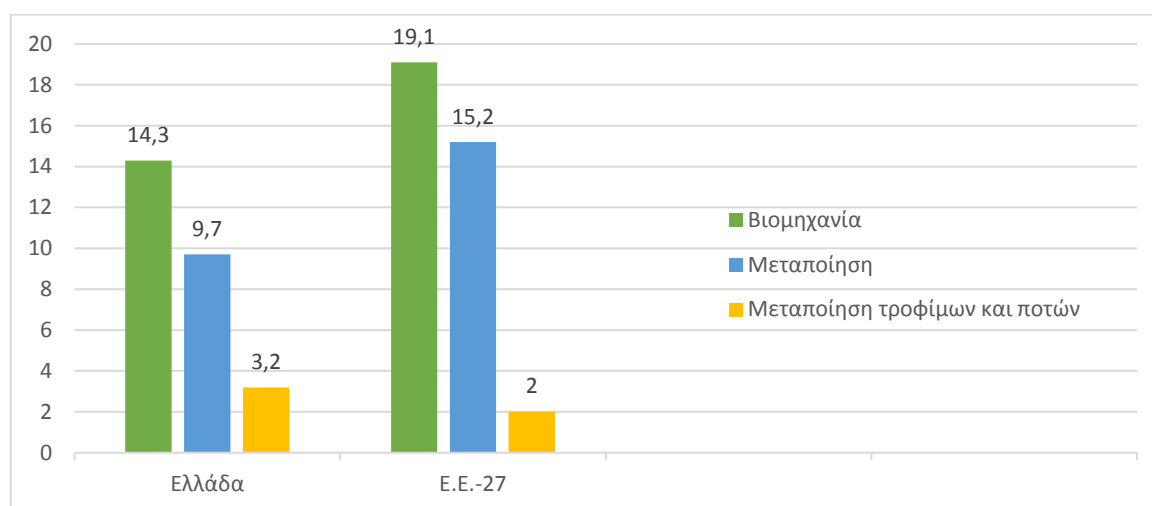
(Επεξεργασία: Κέντρο προγραμματισμού και οικονομικών ερευνών, 2018)

Επιπλέον στον κλάδο αυτό υπάρχουν και μεγάλες εταιρίες, διεθνώς ανταγωνιστικές, με σύγχρονες εγκαταστάσεις και μεθόδους παραγωγής. Όσο αναφορά τον διεθνή ανταγωνισμό, μετά το 2009 και λόγω της οικονομικής κρίσης παρουσιάστηκε συρρίκνωση των εισαγωγών και τόνωση των εξαγωγών. Η συρρίκνωση των εισαγωγών αποδίδεται αφενός στη μείωση της ιδιωτικής κατανάλωσης και στη στροφή των καταναλωτών προς φθηνότερα ελληνικά προϊόντα ιδιωτικής ετικέτας, και αφετέρου στους αυστηρούς όρους εμπορίου μεταξύ των προμηθευτών εξωτερικού και των ελληνικών εισαγωγικών εταιριών. Η αύξηση των εξαγωγών έχει να κάνει με τη στροφή των ελληνικών εταιριών στο εξωτερικό ώστε να αντισταθμίσουν οι απώλειες των πωλήσεων από την εγχώρια αγορά.



Ο κλάδος τροφίμων και ποτών στην ελληνική μεταποίηση είναι ένας από τους σημαντικότερους κλάδους στην ελληνική βιομηχανία και η συνεισφορά του σε όρους προστιθέμενης αξίας (3,2%) είναι πολύ μεγαλύτερη από το συνολικό μέσο όρο της Ε.Ε. (2%).

**Διάγραμμα 11: Ποσοστό της συμβολής της βιομηχανίας τροφίμων στην Ακαθάριστη Προστιθέμενη Αξία, 2012**



Πηγή: Eurostat, (επεξεργασία Χρηστοδουλάκη-Στάθης, 2014)

<https://www.hba.gr/5Ekdosis/UplPDFs/sylltomos14/257-288%20Xristodoulaki-Stathis%202014.pdf> σελ. 265)

#### 4.4 Ποτοποιία

Ο κλάδος παραγωγής αλκοολούχων ποτών περιλαμβάνει περίπου 240 ποτοποιεία από τα οποία μόνο τα 60 έχουν νομική μορφή Α.Ε. και Ε.Π.Ε. ενώ τα υπόλοιπα είναι είτε βιοτεχνίες που έχουν νομική μορφή Ο.Ε., Ε.Ε. ή ατομικής επιχείρησης είτε συνεταιρισμοί. Ένα βασικό χαρακτηριστικό των ελληνικών ποτοποιείων, τόσο

των μικρών όσο και των μεγαλύτερων είναι ότι έχουν οικογενειακό χαρακτήρα (Νικολαΐδης, 2014). Κυρίως, η ελληνική παραγωγή εστιάζει στη δημιουργία ούζου, τσίπουρου, μπράντι και λικέρ, αν και παράγονται και μικρές ποσότητες αλκοολούχων ποτών όπως, βότκα, τζιν και ουίσκι. Οι ποσότητες αυτές είναι τόσο μικρές που είναι αμελητέες στο σύνολο της εγχώριας κατανάλωσης, η οποία για τον λόγο αυτό καλύπτεται από εισαγωγές (Νικολαΐδης, 2014).

Πρώτο σε εξαγωγές είναι το ούζο μεταξύ των εξαγόμενων οινοπνευματώδη ποτών της Ελλάδας. Το κόστος παραγωγής του ούζου είναι αρκετά υψηλό και το μεγαλύτερο ποσοστό αυτού αφορά τις πρώτες ύλες. Αντίθετα, το τσίπουρο παρόλο που είναι προϊόν με προστασία γεωγραφικής προέλευσης, δίνοντας στις εταιρίες που το παράγουν εμφιαλωμένο

**Πίνακας 7: Εξέλιξη δείκτη βιομηχανικής παραγωγής 2008-2013 και Ιανουάριος-Ιούλιος 2014**

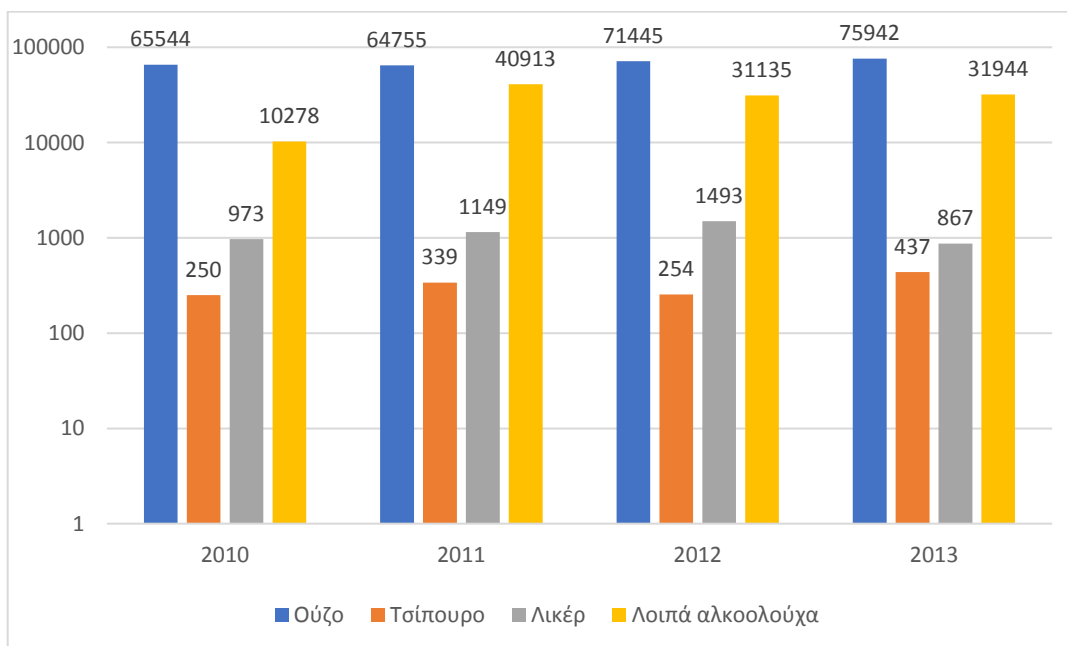
	Παραγωγή αλκοολούχων ποτών		Μεταποίηση		
	Μέση τιμή έτους	Ετήσια μεταβολή (%)	Μέση τιμή έτους	Ετήσια μεταβολή (%)	
2008	119,2		118,6		
2009	100,5	-15,7%	105,3	-11,2%	
2010	100,0	-0,5%	100,0	-5,0%	
2011	96,7	-3,3%	90,9	-9,1%	
2012	95,4	-1,3%	87,7	-3,5%	
2013	97,4	2,1%	86,8	-1,0%	
% 2013-2008	-18,3%		-26,8%		
MEPM	-4,0%		6,1%		
Ιαν-Ιουλ 2013	98,1		88,4		
Ιαν-Ιουλ 2014	103,9	5,9%	88,4	0,0%	

2014				
------	--	--	--	--

Πηγή: Νικολαΐδης, 2014

Το 2013 επιβεβαιώνεται μια μικρή ανάκαμψη της παραγωγής από το σχετικό δείκτη για τη βιομηχανική παραγωγή που καταρτίζει η Ελληνική Στατιστική Εταιρεία. Με βάση λοιπόν το 2013 σημειώθηκε μια μικρή αύξηση του 2,1%. Το 2008 που εκδηλώθηκε η οικονομική ύφεση διαπιστώνεται ότι υπάρχει μεγάλη υποχώρηση του ύψους 18,3%. Αυτό σημαίνει ότι κατά τη διάρκεια της χρονικής περιόδου 2008-2013 ο δείκτης αυτός εμφάνισε υποχώρηση της τάξεως 4% ετησίως. Επιπλέον, το πρώτο επτάμηνο του 2014 φαίνεται ότι υπήρξε πιο έντονη τάση ανάκαμψης της αγοράς καθώς σημειώθηκε μια αύξηση 59% σε σύγκριση με το αντίστοιχο διάστημα του 2013 (Πίνακας 7.) (Νικολαΐδης, 2014)

**Διάγραμμα 12: Εξέλιξη των εξαγωγών εγχώριων αλκοολούχων ποτών 2010-2013 (σε χιλ. εκατόλιτρα)**



Πηγή: (Νικολαΐδης, 2014)

Την τετραετία 2010-2013 οι εξαγωγές των ελληνικών αλκοολούχων ποτών εμφάνισαν έντονες διακυμάνσεις. Πιο συγκεκριμένα το 2011 σημειώθηκε μια απότομη άνοδος εξαιτίας των λοιπών προϊόντων οπότε και ξεπέρασαν τα 107.000 εκατόλιτρα συνολικά. Μετά από αυτά παρέμειναν στα ίδια επίπεδα εμφανίζοντας μόνο μικρές αυξομειώσεις. Το 2013 λοιπόν οι εξαγωγές ήταν κατά 41,7% υψηλότερες από αυτές του 2010. (Διάγραμμα 12.)

#### **4.5 Βιομηχανία καπνού**

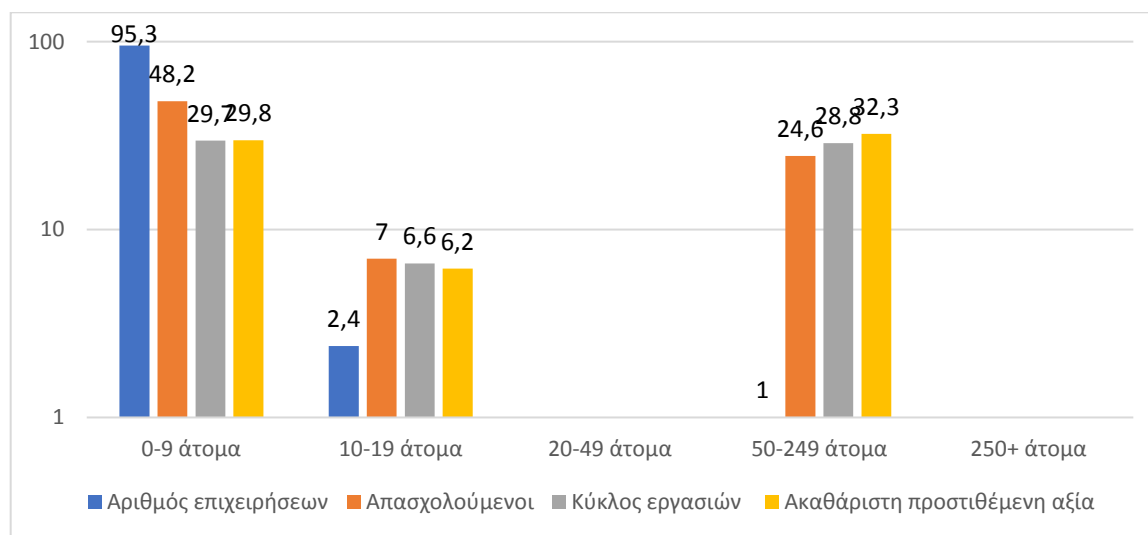
Η βιομηχανία καπνού διαθέτει ένα πολύ μικρό ποσοστό μεγάλων επιχειρήσεων (6 επιχειρήσεις το 2014), οι οποίες απασχολούν το 0,6% των εργαζομένων (έναντι 0,5% το 2008), πραγματοποιούν το 0,9% του κύκλου εργασιών και παράγουν το 2,2% της Ακαθάριστης Προστιθέμενης Αξίας. Συνολικά 282 επιχειρήσεις δραστηριοποιούνται στον κλάδο και στον μέσο όρο των χωρών της Ε.Ε. όπου στο 0,1% ανέρχεται η συμμετοχή στην απασχόληση, στο 0,6% ανέρχεται η συμμετοχή στον κύκλο εργασιών και στο 0,4% στην Ακαθάριστη Προστιθέμενη Αξία. Κατά τη διάρκεια 2008-2014 παρατηρήθηκε μείωση της απασχόλησης στον τομέα αυτό κατά 21,2%, του κύκλου εργασιών κατά 15,9% και της Ακαθάριστης προστιθέμενης Αξίας κατά 13,5%. Λόγω του μικρού όγκου επιχειρήσεων που ενεργοποιούνται στον κλάδο τα στοιχεία υστερούσαν και δεν είναι εφικτό να γίνει περεταίρω ανάλυση.

#### **4.6 Κλωστοϋφαντουργία**

Ο βιομηχανικός κλάδος της κλωστοϋφαντουργίας αποτελεί τον κατ' εξοχήν ιστορικό, ίσως τον αρχαιότερο κλάδο βιομηχανίας. Από το 2005 και μετά, ο ανταγωνισμός από την Κίνα και από τις άλλες χώρες χαμηλού κόστους είχε ενταθεί δραματικά. Όσον αφορά τη συμβολή του κλάδου της κλωστοϋφαντουργία-ένδυσης στη συνολική Ακαθάριστη Προστιθέμενη Αξία της μεταποιητικής βιομηχανίας, το 2003 διαμορφωνόταν στο 13,9%, ποσοστό σημαντικά μειωμένο συγκριτικά με τα προηγούμενα χρόνια. Επιπροσθέτως, ο

κλάδος της κλωστοϋφαντουργίας το 2003 προσέφερε απασχόληση σε 30.000 εργαζομένους. Τα επόμενα χρόνια ο κλάδος αυτός είχε πτωτική πορεία, το 2008 οι επιχειρήσεις κλωστοϋφαντουργίας αντιπροσώπευαν το 3,2% του τομέα της μεταποίησης και το 2014 το 3,0%. Στον τομέα της απασχόλησης το 2008 απασχολούσαν το 3,6% των εργαζομένων ενώ το 2014 το 2,7%, πραγματοποιούσαν το 2008 το 1,9% του κύκλου εργασιών έναντι 1,1% το 2014 και παρήγαγαν το 2,4% της ακαθάριστης προστιθέμενης αξίας έναντι 1,8% το 2014. Σε σχέση με το μέγεθος των επιχειρήσεων σημειώνεται ότι το 2014 το 95,3% των επιχειρήσεων είναι πολύ μικρές, το 2,4% απασχολούν 10-19 άτομα και το 1,0% 50-249 άτομα. Στο 84,0% ανέρχεται το ποσοστό των πολύ μικρών επιχειρήσεων κατά μέσο όρο στην Ε.Ε., το οποίο κυμαίνεται από 70,0% (Λουξεμβούργο) έως 96,2% (Σουηδία). Στην Ελλάδα το 48,2% των εργαζομένων απασχολείται στις πολύ μικρές επιχειρήσεις, ποσοστό το οποίο είναι πολύ υψηλότερο από τον μέσο όρο των χωρών της Ε.Ε. (18,6%).

**Διάγραμμα 13: Κατανομή των επιχειρήσεων κλωστοϋφαντουργίας κατά το μέγεθος της επιχείρησης, 2014**



Πηγή: Eurostat, SBS Database, 2016 (Επεξεργασία: Κέντρο προγραμματισμού και οικονομικών ερευνών, 2018)

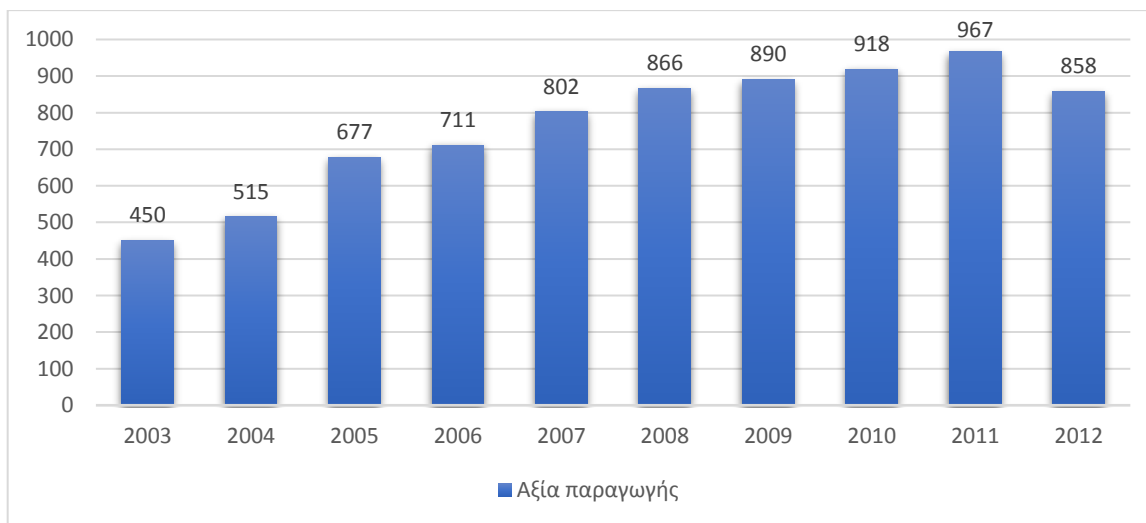
([https://www.kepe.gr/images/ektheseis/ek\\_80.pdf?fbclid=IwAR3An9872KT8IisN65gw7I89hY3gEgv7IqQy-vXYg3Sl6dbx5MgNTToOt7IA](https://www.kepe.gr/images/ektheseis/ek_80.pdf?fbclid=IwAR3An9872KT8IisN65gw7I89hY3gEgv7IqQy-vXYg3Sl6dbx5MgNTToOt7IA) σελ. 274)

Σημείωση: Τα στοιχεία για την κατηγορία 20-49 και 250+ άτομα δεν ήταν διαθέσιμα

## 4.7 Βιομηχανία φαρμακευτικών προϊόντων και κατασκευασμάτων

Ο κλάδος αυτός συμβάλει στο 3,4% του Ακαθάριστου Εγχώριου Προϊόντος, ενώ στα 1,52 δισεκατομμύρια € κυμαίνεται η επίδραση από την παραγωγή και την εμπορία φαρμακευτικών προϊόντων στην εγχώρια οικονομική δραστηριότητα (IOBE 2013, Οικονομικό αποτύπωμα της παραγωγής και διάθεσης φαρμακευτικών προϊόντων στην ελληνική οικονομία). Επιπροσθέτως, η συνολική επίδραση στον τομέα της εργασίας υπερβαίνει τις 132 χιλιάδες θέσεις εργασίας και πιο συγκεκριμένα η απασχόληση που αφορά στην παραγωγή και εμπορία φαρμακευτικών προϊόντων στη χώρα μας είναι 23.000 (IOBE 2013, Οικονομικό αποτύπωμα της παραγωγής και διάθεσης φαρμακευτικών προϊόντων στην ελληνική οικονομία).

**Διάγραμμα 14: Αξία παραγωγής του κλάδου φαρμακευτικών προϊόντων στην Ελλάδα 2002-2012 (εκατ.€)**

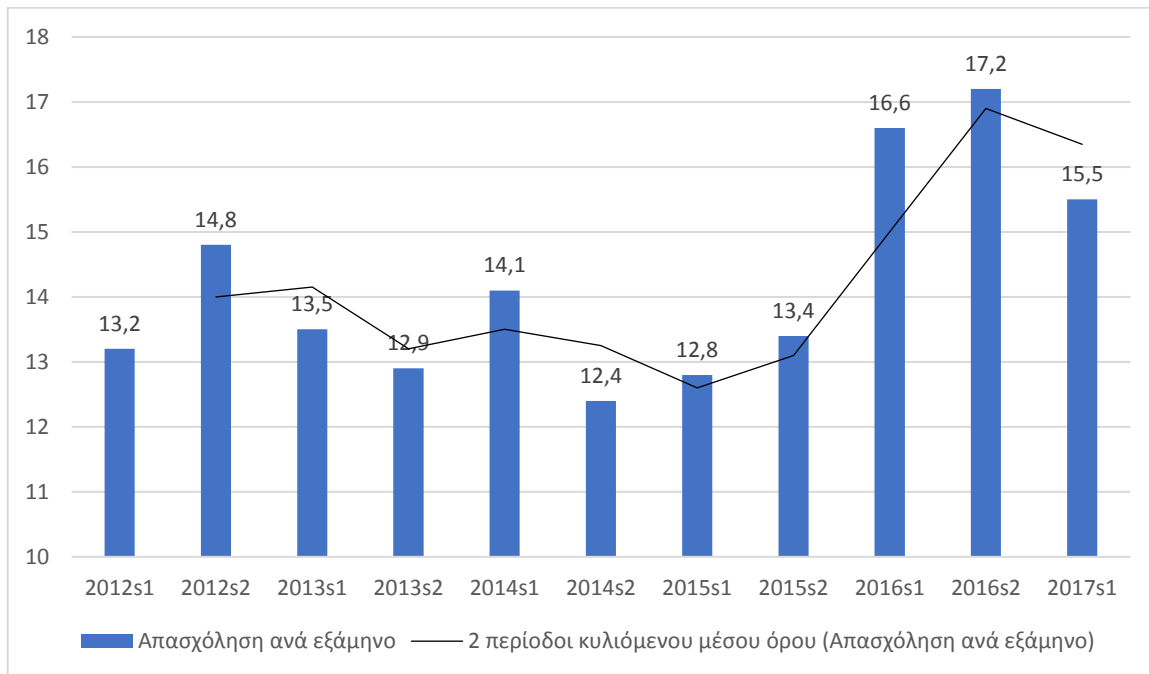


Πηγή: Eurostat(PRODCOM) Επεξεργασία στοιχείων: IOBE

(<http://dione.lib.unipi.gr/xmlui/bitstream/handle/unipi/12219> σελ. 25)

Σε αντίθεση με την πλειοψηφία των μεταποιητικών κλάδων, η ΑΠΑ στην παραγωγή φαρμάκων κινήθηκε ανοδικά την περίοδο 2009-2011 και παρά την πτώση τα επόμενα χρόνια παραμένει 7<sup>ος</sup> υψηλότερος στο σύνολο της εγχώριας Μεταποίησης (19 βασικούς κλάδους). Η αξία παραγωγής φαρμάκου αυξάνεται από το 2012 και έπειτα μετά την μεγάλη πτώση που είχε την περίοδο 2011-2012. Όσο αναφορά την απασχόληση κατά τον IOBE (2018, σελ.53-54) οι απασχολούμενοι στην φαρμακοβιομηχανία ανέρχονται στους 15,5χιλ. για το πρώτο εξάμηνο 2017.

**Διάγραμμα 15: Απασχόληση στην εγχώρια παραγωγή φαρμάκων (χιλ. άτομα)**

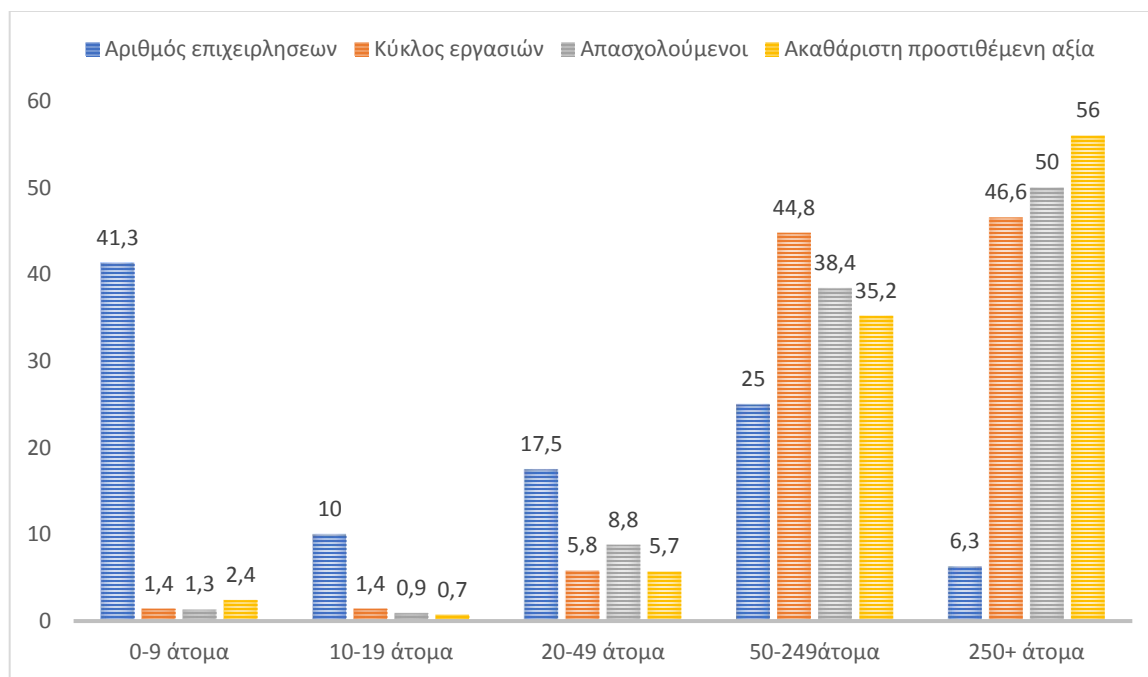


Πηγή: Eurostat, Labour Force Survey, 2017, επεξεργασία: IOBE

(<http://dione.lib.unipi.gr/xmlui/bitstream/handle/unipi/12219> σελ. 27)

Σε σχέση με το μέγεθος των επιχειρήσεων, σημειώνεται ότι η βιομηχανία φαρμακευτικών προϊόντων και παρασκευασμάτων παρουσιάζει το χαμηλότερο ποσοστό πολύ μικρών επιχειρήσεων μεταξύ των κλάδων της μεταποίησης (41,3% το 2014). Ενώ παράλληλα είναι ο μοναδικός κλάδος που παρουσιάζει το χαμηλότερο ποσοστό μικρών επιχειρήσεων σε σχέση με τον μέσο όρο των χωρών της Ε.Ε. το οποίο το 2013 ανέρχεται στο 48,2%. Οι υπόλοιπες επιχειρήσεις κατανέμονται ως εξής: το 10,0% απασχολούν 10-19 άτομα (έναντι 11,0% κατά μέσο όρο στην Ε.Ε. το 2013), το 17,5% 20-49 άτομα (έναντι 11,9% αντίστοιχα), το 25,0% 50-249 άτομα (έναντι 18,3% αντίστοιχα) και το 6,3% πάνω από 250 άτομα (έναντι 11,0%).

**Διάγραμμα 16: Κατανομή των επιχειρήσεων της βιομηχανίας φαρμακευτικών προϊόντων και παρασκευασμάτων κατά μέγεθος της επιχείρησης, 2014**



Πηγή: Eurostat, SBS Database, 2016 (Επεξεργασία: Κέντρο προγραμματισμού και οικονομικών ερευνών, 2018)



## Πλεονεκτήματα και Ευκαιρίες

- Υψηλής κατάρτισης και εκπαίδευσης ανθρώπινο δυναμικό με καλές επιδόσεις σε επίπεδο δημοσιεύσεων
- Σημαντικός αριθμός ερευνητικών κέντρων και εκπαιδευτικών ιδρυμάτων
- Επενδυτική δυναμική, κερδοφορία και αναπτυξιακή πορεία επιχειρήσεων του κλάδου
- Περαιτέρω ανάπτυξη και αύξηση του αριθμού των κλινικών ερευνών
- Εγχώρια παραγωγή γενοσήμων φαρμάκων
- Παραγωγή νέου φαρμάκου (νέα μόρια ή επανατοποθέτηση φαρμάκων)
- Επέκταση της παραγωγικής δραστηριότητας φυτικά και θεραπευτικά φάρμακα και καλλυντικά προϊόντα
- Ανάπτυξη του ιατρικού τουρισμού
- Ανάπτυξη της εξωνοσοκομειακής φροντίδας για ηλικιωμένους και χρόνια πάσχοντες
- Μεγαλύτερη ενσωμάτωση της πληροφορικής, της ηλεκτρονικής υγείας και της ιατρικής τεχνολογίας

## Κεφάλαιο 5 Εμπειρική διερεύνηση

### Διαπιστώσεις-Κατευθύνσεις Πολιτικής με Έμφαση στην Περιφερειακή Διάσταση της Απασχόλησης στην Ελληνική Μεταποίηση

Διάγραμμα 17: Γεωργία, δασοκομία και αλιεία



Πηγή: ΕΛΣΤΑΤ (<https://www.statistics.gr/el/statistics/-/publication/SEL12/->)

Στο ανωτέρω γράφημα παρατηρείται η διαχρονική πορεία της ακαθάριστης προστιθέμενης αξίας στον κλάδο της Γεωργίας, Δασοκομίας και Αλιείας από το έτος 1995 έως και το 2018. Παρατηρούμε ότι μέχρι και το έτος 2003, όπου έφτασε τη μέγιστη τιμή και έπειτα ακολουθεί ανοδική πορεία, ενώ σημείωσε σημαντική μείωση από το 2004 έως και το 2006 όπου παρατηρήθηκε η τιμή 6974 εκατομμύρια ευρώ, έως ότου ακολούθησε ελαφρώς καθοδική πορεία μέχρι και το 2013 (η κατώτατη τιμή). Από εκεί και έπειτα η πορεία που ακολούθησε ήταν ελαφρώς ανοδική έως και το 2018 όπου έφτασε την τιμή των 6870 εκατομμυρίων ευρώ.

Ο μέσος όρος της ακαθάριστης προστιθέμενης αξίας του κλάδου της Γεωργίας, δασοκομίας και αλιείας κατά την εξεταζόμενη περίοδο υπολογίστηκε στα 7096 εκατομμύρια ευρώ με τυπική απόκλιση 830,93 εκατομμύρια ευρώ.

**Διάγραμμα 18: Ορυχεία και λατομεία, μεταποίηση, ενέργεια, παροχή νερού, επεξεργασία λυμάτων, διαχείριση αποβλήτων, εξυγίανση**

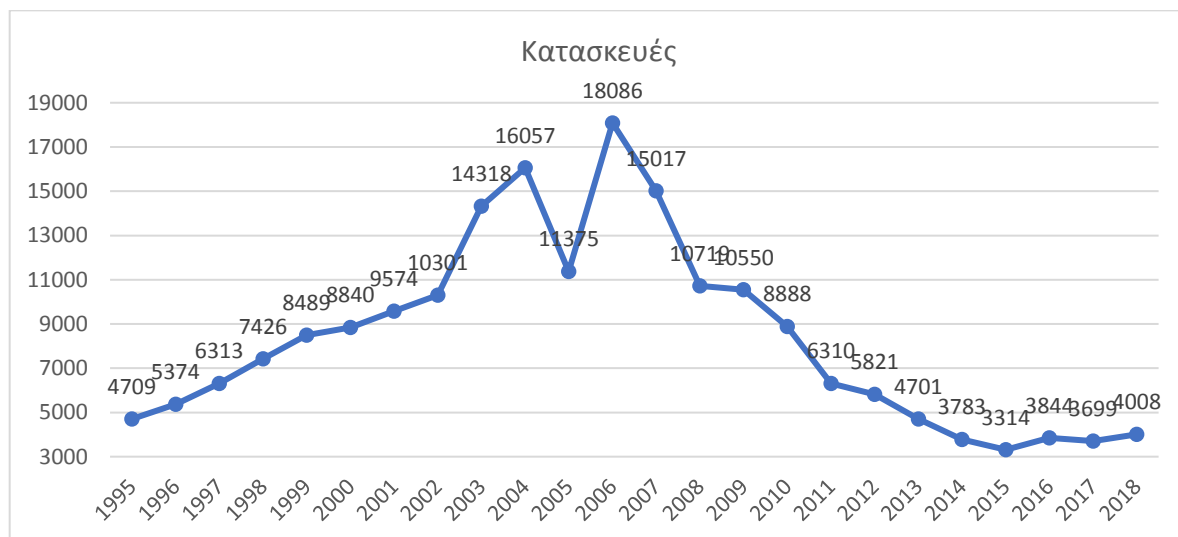


Πηγή: ΕΛΣΤΑΤ (<https://www.statistics.gr/el/statistics/-/publication/SEL12/->)

Στο ανωτέρω γράφημα παρατηρείται η διαχρονική πορεία της ακαθάριστης προστιθέμενης αξίας στον κλάδο των ορυχείων και λατομείων, μεταποίησης, ενέργειας, παροχής νερού, επεξεργασίας λυμάτων, διαχείρισης αποβλήτων και εξυγίανσης από το έτος 1995 έως και το 2018. Παρατηρούμε ότι μέχρι και το έτος 2008 εμφανίζει σταθερά ανοδική πορεία, όπου φτάνει τη μέγιστη τιμή και έπειτα ακολουθεί ελαφρώς καθοδική πορεία, ενώ σημειώνοντας σημαντική μείωση από το 2009 έως και το 2015. Από εκεί και έπειτα η πορεία που ακολούθησε ήταν ελαφρώς ανοδική έως και το 2018 όπου έφτασε την τιμή των 24196 εκατομμύρια ευρώ. Η κατώτατη τιμή εμφανίζεται το 1993, με 13545 εκατομμύρια ευρώ.

Ο μέσος όρος της ακαθάριστης προστιθέμενης αξίας του κλάδου των ορυχείων και λατομείων, μεταποίησης, ενέργειας, παροχής νερού, επεξεργασίας λυμάτων, διαχείρισης αποβλήτων και εξυγίανσης κατά την εξεταζόμενη περίοδο υπολογίστηκε στα 21230 εκατομμύρια ευρώ με τυπική απόκλιση 3972,73 εκατομμύρια ευρώ.

#### Διάγραμμα 19: Κατασκευές

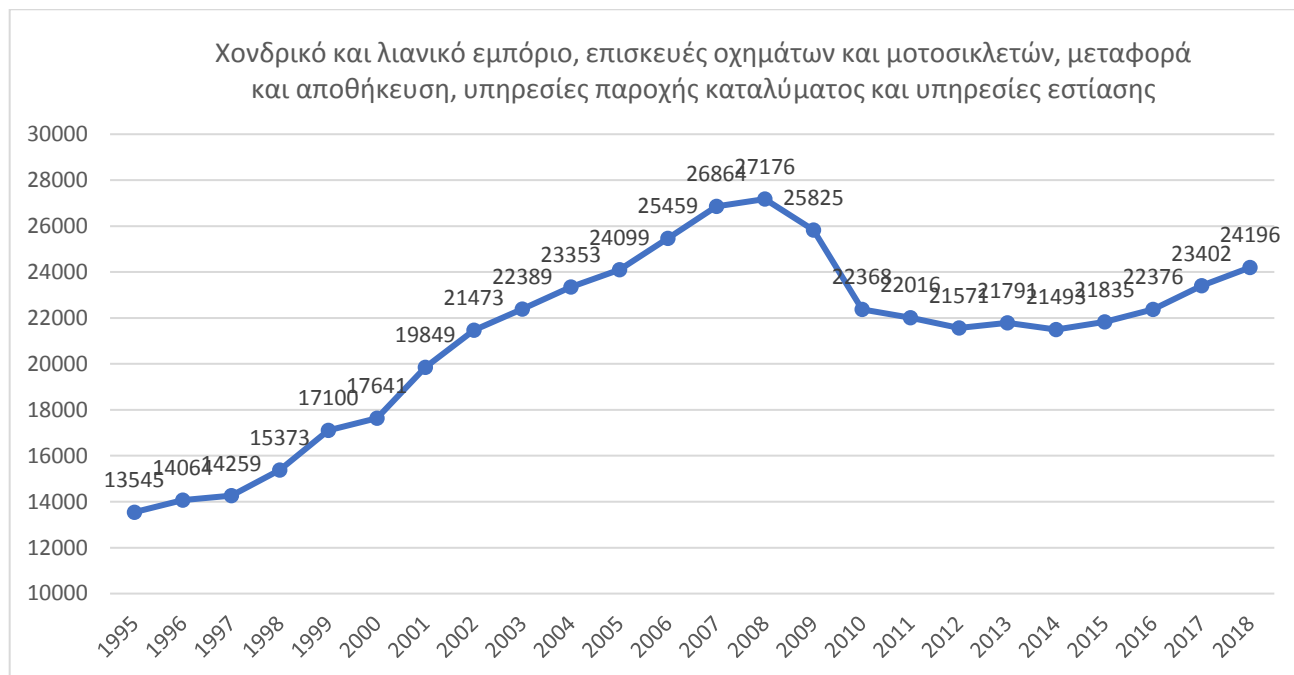


Πηγή: ΕΛΣΤΑΤ (<https://www.statistics.gr/el/statistics/-/publication/SEL12/->)

Στο ανωτέρω γράφημα παρατηρείται η διαχρονική πορεία της ακαθάριστης προστιθέμενης αξίας στον κλάδο των κατασκευών για τα έτη 1995-2018. Παρατηρούμε σταθερά ανοδική πορεία από τα έτη 1995 έως το 2001, έως ότου παρατηρείται έντονη αύξηση από το 2002 έως το 2004 με έντονη αυξομείωση έως το 2004, όπου σημειώνεται η μέγιστη τιμή 18086 εκατομμύρια ευρώ. Ο κλάδος των κατασκευών από το 2007 σημειώνει σταθερά καθοδική πορεία μέχρι το 2018, με την κατώτατη τιμή να εμφανίζεται το 2016, με 3314 εκατομμύρια ευρώ.

Ο μέσος όρος της ακαθάριστης προστιθέμενης αξίας του κλάδου των κατασκευών κατά την εξεταζόμενη περίοδο υπολογίστηκε στα 8397 εκατομμύρια ευρώ με τυπική απόκλιση 4261,26 εκατομμύρια ευρώ.

**Διάγραμμα 20: Χονδρικό και λιανικό εμπόριο, επισκευές οχημάτων και μοτοσικλετών, μεταφορά και αποθήκευση, υπηρεσίες παροχής καταλύματος και υπηρεσίες εστίασης**



Πηγή: ΕΛΣΤΑΤ (<https://www.statistics.gr/el/statistics/-/publication/SEL12/->)

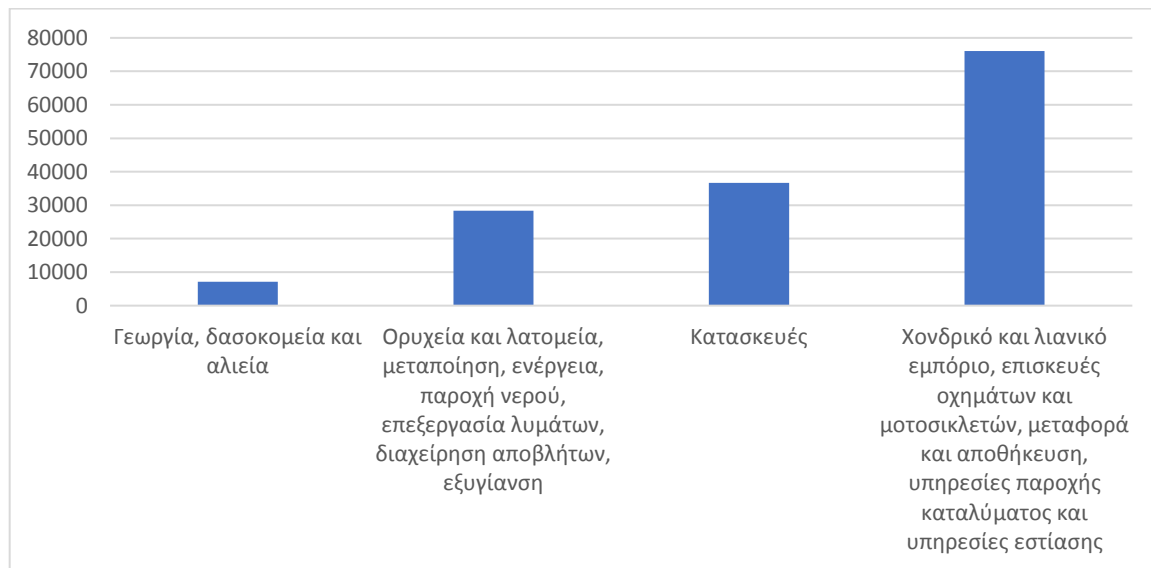
Στο ανωτέρω γράφημα παρατηρείται η διαχρονική πορεία της ακαθάριστης προστιθέμενης αξίας στον κλάδο του χονδρικού και λιανικού εμπορίου, επισκευών οχημάτων και μοτοσικλετών, μεταφοράς και αποθήκευσης, υπηρεσιών παροχής καταλυμάτων και υπηρεσιών εστίασης για τα έτη 1995-2018. Παρατηρούμε σταθερά ανοδική πορεία από τα έτη 1995 έως το 2008, όπου εμφανίζεται και η μέγιστη τιμή στα 56917 εκατομμύρια ευρώ, και έπειτα παρατηρείται σταθερή καθοδική πορεία από το 2009 έως το 2016, όπου παρουσιάζεται ξανά ελαφρώς ανοδική πορεία. Η κατώτατη τιμή παρουσιάζεται το 1995, στα 22813 εκατομμύρια ευρώ.

Ο μέσος όρος της ακαθάριστης προστιθέμενης αξίας στον κλάδο του χονδρικού και λιανικού εμπορίου, επισκευών οχημάτων και μοτοσικλετών, μεταφοράς και αποθήκευσης, υπηρεσιών παροχής καταλυμάτων και υπηρεσιών εστίασης για τα έτη 1995-2018 υπολογίστηκε στα 39364 εκατομμύρια ευρώ.

### Ακαθάριστη Προστιθέμενη Αξία ανά κλάδο (1995-2018)

Προκειμένου να παρουσιαστεί η ακαθάριστη προστιθέμενη αξία ανά κλάδο, υπολογίστηκε ο μέσος όρος αυτής, των ετών 1995 έως 2018, ο οποίος και παρουσιάζεται στο παρακάτω ραβδόγραμμα μαζί με το μέσο όρο του ακαθάριστου εγχώριου προϊόντος για τα ίδια έτη προκειμένου να είναι εφικτή η συνεισφορά του κάθε κλάδου στο ΑΕΠ της χώρας.

**Διάγραμμα 21: Μέσος όρος Ακαθάριστης Προστιθέμενης Αξίας ανά κλάδο**



Πηγή: ΕΛΣΤΑΤ (<https://www.statistics.gr/el/statistics/-/publication/SEL12/->)

Στο παραπάνω ραβδόγραμμα παρατηρείται πως ο κλάδος με τον μεγαλύτερο μέσο όρο ακαθάριστης προστιθέμενης αξίας για τα έτη 1995-2018 είναι εκείνος του χονδρικού και λιανικού εμπορίου, επισκευών οχημάτων και μοτοσικλετών, μεταφοράς και αποθήκευσης, υπηρεσιών παροχής καταλυμάτων και υπηρεσιών εστίασης. Ο αμέσως επόμενος κλάδος είναι εκείνος της δημόσιας διοίκησης και άμυνας, υποχρεωτικής κοινωνικής ασφάλισης, εκπαίδευσης, και δραστηριοτήτων σχετικών με την ανθρώπινη υγεία και την κοινωνική μέριμνα. Ο κλάδος με τον κατώτατο μέσο όρο είναι εκείνος της ενημέρωσης και της επικοινωνίας.

### Περιγραφική Στατιστική ανά Κλάδο

Στο παρόν εξετάζεται ο εκάστοτε κλάδος με βάσει τα ανωτέρω στοιχεία, από τα έτη 2002 έως και το 2018.

**Πίνακας 8: Γεωργία, δασοκομία και αλιεία**

Γεωργία, δασοκομία και αλιεία	
Mean	6981,327374
Standard Error	226,3472137
Median	6730,1369
Mode	#N/A
Standard Deviation	933,2534701
Coefficient of variation	0.133
Sample Variance	870962,0395
Kurtosis	-0,13200282
Skewness	0,96415335
Range	3150,74626
Minimum	5794,111769
Maximum	8944,858029
Sum	118682,5654
Count	17
Confidence Level(95,0%)	479,8346578

Στον ανωτέρω πίνακα παρατηρείται πως ο μέσος όρος ακαθάριστης προστιθέμενης αξίας στον κλάδο γεωργίας, δασοκομία και της αλιείας για τα έτη 2002-2018 ισούται με 6981,32 εκατομμύρια ευρώ. Το τυπικό σφάλμα ισούται με 226,34 εκατομμύρια ευρώ. Η διάμεσος ισούται με 6730,13 εκατομμύρια ευρώ που σημαίνει ότι το 50% των πραγματικών τιμών του κλάδου είναι μικρότερες από 6730,13 και το άλλο 50% είναι μεγαλύτερες από 6730,13. Η τυπική απόκλιση ισούται με 933,25 εκατομμύρια ευρώ,

δηλαδή οι πραγματικές τιμές απέχουν από το μέσο όρο κατά 933,25 εκ.. Η δειγματική διασπορά ισούται με 870962,03. Η σχετική μεταβλητότητα ισούται με 0,133 έτσι θεωρούμε ότι ο μέσος όρος είναι αρκετά αξιόπιστος αφού η σχετική μεταβλητότητα είναι πολύ μικρή. Η κυρτότητα ισούται με -0,13 άρα είναι πλατύκυρτη, ενώ η καμπυλότητα ισούται με 0,96. Το εύρος ισούται με 3150,74. Η ελάχιστη τιμή ισούται με 5794,11 και η μέγιστη με 8944,85. Το σύνολο ορίζεται στα 8944,85. Το επίπεδο εμπιστοσύνης (95%) για τη μέση τιμή ισούται με 479,83.

**Πίνακας 9: Ορυχεία και λατομεία, μεταποίηση, ενέργεια, παροχή νερού, επεξεργασία λυμάτων, διαχείριση αποβλήτων, εξυγίανση**

Ορυχεία και λατομεία, μεταποίηση, ενέργεια, παροχή νερού, επεξεργασία λυμάτων, διαχείριση αποβλήτων, εξυγίανση	
Mean	23393,22
Standard Error	462,9289
Median	22388,67
Mode	#N/A
Standard Deviation	1908,705
Coefficient of Variation	0,081
Sample Variance	3643153
Kurtosis	-0,49582
Skewness	0,879716
Range	5703,054
Minimum	21473,27
Maximum	27176,32
Sum	397684,8
Count	17
Confidence Level(95,0%)	981,3654



Στον ανωτέρω πίνακα παρατηρείται πως ο μέσος όρος ακαθάριστης προστιθέμενης αξίας του κλάδου των ορυχείων και λατομείων, μεταποίησης, ενέργειας, παροχής νερού, επεξεργασίας λυμάτων, διαχείρισης αποβλήτων και εξυγίανσης για τα έτη 2002-2018 ισούται με 23393,22 εκατομμύρια ευρώ. Το τυπικό σφάλμα ισούται με 462,92 εκατομμύρια ευρώ, ενώ η διάμεσος ισούται με 22388,67 εκατομμύρια ευρώ που σημαίνει ότι το 50% των πραγματικών τιμών του κλάδου είναι μικρότερες από 22388,67 και το άλλο 50% είναι μεγαλύτερες από 22388,67. Η τυπική απόκλιση ισούται με 1908,70 εκατομμύρια ευρώ που σημαίνει ότι οι πραγματικές τιμές αποκλίνουν από το μέσο όρο 1908,7 εκατ.. Η δειγματική διασπορά ισούται με 3643153. Η σχετική μεταβλητότητα ισούται με 0,081 έτσι θεωρούμε ότι ο μέσος όρος είναι αρκετά αξιόπιστος αφού η σχετική μεταβλητότητα είναι πολύ μικρή. Η κυρτότητα ισούται με 0,49 το οποίο είναι μικρότερο του 3 άρα είναι πλατύκυρτη, ενώ η καμπυλότητα ισούται με 0,87. Το εύρος ισούται με 5703,05. Η ελάχιστη τιμή ισούται με 21473,27 και η μέγιστη με 27176,32. Το σύνολο ορίζεται στα 397684,8. Το επίπεδο εμπιστοσύνης (95%) για τη μέση τιμή ισούται με 981,36.

**Πίνακας 10: Κατασκευές**

Κατασκευές	
Mean	8870,122
Standard Error	1188,527
Median	8887,744
Mode	#N/A
Standard Deviation	4900,422
Coefficient of	
Variance	0,552
Sample Variance	24014133

Kurtosis	-1,09585
Skewness	0,467513
Range	14771,96
Minimum	3313,833
Maximum	18085,8
Sum	150792,1
Count	17
Confidence	
Level(95,0%)	2519,564

---

Στον ανωτέρω πίνακα παρατηρείται πως ο μέσος όρος ακαθάριστης προστιθέμενης αξίας του κλάδου των κατασκευών για τα έτη 2002-2018 ισούται με 8870,122 εκατομμύρια ευρώ. Το τυπικό σφάλμα ισούται με 1188,527 εκατομμύρια ευρώ, ενώ η διάμεσος ισούται με 8887,744 εκατομμύρια ευρώ που σημαίνει ότι το 50% των πραγματικών τιμών του κλάδου είναι μικρότερες από 8887,744 και το άλλο 50% είναι μεγαλύτερες από 8887,744. Η τυπική απόκλιση ισούται με 4900,422 εκατομμύρια ευρώ που σημαίνει ότι οι πραγματικές τιμές αποκλίνουν από το μέσο όρο 4900,42 εκατ.. Η δειγματική διασπορά ισούται με 24014133. Η σχετική μεταβλητότητα είναι μικρή και ισοδυναμεί με 0,552 άρα ο μέσος όρος είναι αξιόπιστος αφού η σχετική μεταβλητότητα είναι μικρότερη από το ¼ του μέσου. Η κυρτότητα ισούται με -1,09585, ενώ η καμπυλότητα ισούται με 0,467513. Το εύρος ισούται με 14771,96. Η ελάχιστη τιμή ισούται με 3313,833 και η μέγιστη με 18085,8. Το σύνολο ορίζεται στα 150792,1. Το επίπεδο εμπιστοσύνης ισούται με 2519,564.

***Πίνακας 11: Χονδρικό και λιανικό εμπόριο, επισκευές οχημάτων και μοτοσικλετών, μεταφορά και αποθήκευση, υπηρεσίες παροχής καταλύματος και υπηρεσίες εστίασης***

---

Χονδρικό και λιανικό	
εμπόριο, επισκευές	
οχημάτων	και

---

μοτοσικλετών, μεταφορά και αποθήκευση, υπηρεσίες παροχής καταλύματος και υπηρεσίες εστίασης	
Mean	43147,05
Standard Error	1578,929
Median	41221,78
Mode	#N/A
Standard Deviation	6510,092
Sample Variance	42381301
Coefficient of Variance	0,15
Kurtosis	-0,66194
Skewness	0,665606
Range	20835,4
Minimum	36082,05
Maximum	56917,45
Sum	733499,8
Count	17
Confidence Level(95,0%)	3347,181

Στον ανωτέρω πίνακα παρατηρείται πως ο μέσος όρος ακαθάριστης προστιθέμενης αξίας του κλάδου του χονδρικού και λιανικού εμπορίου, επισκευών οχημάτων και μοτοσικλετών, μεταφοράς και αποθήκευσης, υπηρεσιών παροχής καταλυμάτων και υπηρεσιών εστίασης για τα έτη 2002-2018 ισούται με 43147,05 εκατομμύρια ευρώ. Το

τυπικό σφάλμα ισούται με 1578,929 εκατομμύρια ευρώ, ενώ η διάμεσος ισούται με 41221,78 εκατομμύρια ευρώ που σημαίνει ότι το 50% των πραγματικών τιμών του κλάδου είναι μικρότερες από 41221,78 και το άλλο 50% είναι μεγαλύτερες από 41221,78. Η τυπική απόκλιση ισούται με 6510,092 εκατομμύρια ευρώ που σημαίνει ότι οι πραγματικές τιμές αποκλίνουν από το μέσο όρο 6510,092 εκατ.. Η δειγματική διασπορά ισούται με 42381301. Η σχετική μεταβλητότητα είναι μικρή και ισοδυναμεί με 0,15 άρα ο μέσος όρος είναι αξιόπιστος αφού η σχετική μεταβλητότητα είναι μικρότερη από το  $\frac{1}{4}$  του μέσου. Η κυρτότητα ισούται με -0,66194, ενώ η καμπυλότητα ισούται με 0,665606. Το εύρος ισούται με 20835,4. Η ελάχιστη τιμή ισούται με 36082,05 και η μέγιστη με 56917,45. Το σύνολο ορίζεται στα 733499,8. Το επίπεδο εμπιστοσύνης ισούται με 3347,181.

## ΣΥΜΠΕΡΑΣΜΑΤΑ

Σύμφωνα με τα ευρήματα της εμπειρικής διερεύνησης προκύπτει ότι η Ακαθάριστη Προστιθέμενη Αξία σε πραγματικές τιμές την περίοδο από το 1995 έως και το 2008 στους κλάδους που αναλύθηκαν παραπάνω ακολουθούσε αυξητική πορεία. Όμως είναι φανερό ότι από το 2008 και μετά, το ξέσπασμα της οικονομικής κρίσης είχε καταστροφικές επιπτώσεις στην εγχώρια οικονομία και κατά συνέπεια στις προστιθέμενες αξίες των επιμέρους κλάδων. Συγκεκριμένα, όπως παρατηρείται ( διάγραμμα 19) η μεγαλύτερη πτώση στις τιμές της Ακαθάριστης Προστιθέμενης Αξίας διακρίνεται στον κλάδο των κατασκευών. Παρά τη συνεχή εξασθένηση της οικονομίας, τα τελευταία χρόνια σημειώνεται μικρή αύξηση στις τιμές των ελληνικών μεταποιητικών κλάδων πράγμα το οποίο δημιουργεί αισιοδοξία για τη μελλοντική πορεία των επιχειρήσεων. Όσο αναφορά την Ακαθάριστη Προστιθέμενη Αξία σε όρους (%) ΑΕΠ, το διάστημα 2001-2008 συμμετείχε με ποσοστό 10% στην Ελλάδα ενώ στην Ε.Ε. συμμετείχε αντίστοιχα με ποσοστό 16,8 %. Μετά την εκδήλωση της οικονομικής κρίσης από το 2009 και μετά το ποσοστό διαμορφώθηκε ως εξής, στην Ελλάδα 8,4% και στην Ε.Ε 16%. Είναι αξιοσημείωτο ότι τα τελευταία χρόνια η μεταποίηση παρουσιάζει θετικά στοιχεία. Ειδικότερα, από το 2013 και έπειτα όσο αναφορά τις επενδυτικές δαπάνες η ελληνική μεταποίηση κατάφερε να ξεπεράσει την συνολική οικονομία. Παράλληλα, αναφορικά με την κερδοφορία των επιχειρήσεων οι ελληνικές βιομηχανίες το 2016 σε σύγκριση με το 2009 υπερδιπλασίασαν τα κέρδη τους, γεγονός που δείχνει ότι ο κλάδος της μεταποίησης μπορεί και επιβιώνει ακόμα και μετά την κρίση.

Συμπερασματικά λοιπόν, θα λέγαμε ότι ο κλάδος της μεταποίησης είναι από τους μεγαλύτερους εργοδότες της Ελλάδας και αποτελεί ένα αναπόσπαστο κομμάτι της οικονομίας, αφού καταλαμβάνει σημαντικό ποσοστό στο ΑΕΠ της χώρας. Ενώ την περίοδο 2001-2008 τα επίπεδα της Ακαθάριστης Προστιθέμενης αξίας της μεταποίησης ήταν υψηλά μετά το ξέσπασμα της οικονομικής ύφεσης δεν επέτρεψε στον κλάδο να ευοδώσει. Παρ' όλα αυτά, οι μετρήσεις των τελευταίων ετών αποδεικνύουν ότι η

μεταποίηση ανακάμπτει, που σημαίνει ότι μπορεί να αποτελέσει σημαντικό παράγοντα στην έξοδο της χώρας από την κρίση.

Σύμφωνα με τα παραπάνω διαπιστώνουμε ότι βασική προτεραιότητα της ελληνικής βιομηχανικής πολιτικής πρέπει να είναι η δημιουργία μιας ισχυρής βιομηχανικής βάσης. Πρέπει υποχρεωτικά να βελτιωθεί η ανταγωνιστικότητα των μεταποιητικών επιχειρήσεων, ώστε να μπορούν να σταθούν επάξια απέναντι στις βιομηχανικά ανεπτυγμένες βιομηχανίες της Ευρώπης. Με την υποστήριξη του κρατικού φορέα και την πραγματοποίηση επενδύσεων στον μεταποιητικό τομέα η μεταποιητικές επιχειρήσεις θα μπορούσαν να αναπτύξουν τα τεχνολογικά τους μέσα και κατά συνέπεια να αυξήσουν την παραγωγή και καινοτομία των προϊόντων τους.

Για την βελτίωση της βιομηχανικής πολιτικής που εφαρμόζουν οι μεταποιητικές επιχειρήσεις θα πρέπει να πληρούνται κάποιες προϋποθέσεις. Η εναρμόνιση με τους διεθνείς κανονισμούς και συμβάσεις, το χαμηλό δημοσιονομικό κόστος στα μέτρα στήριξης της ελληνικής βιομηχανίας, ο εντοπισμός των σφαλμάτων και των περιπλοκών των κλάδων της ελληνικής μεταποίηση με σκοπό την επίλυση τους είναι κάποιες από τις μεταρρυθμίσεις που πρέπει να ληφθούν υπόψιν. Σε κάθε περίπτωση οι επιχειρήσεις που ασκούν βιομηχανική πολιτική θα πρέπει να επικεντρώνονται στην ικανότητα να ακολουθούν τις μεταβολές και τις προκλήσεις που επιφέρει η παγκοσμιοποίηση, προσαρμόζοντας ανάλογα τις δραστηριότητες τους.

## BIBΛΙΟΓΡΑΦΙΑ

M. Porter *Competitive advantage. Creating and customizing*. New York 1985, Freepress

Robert M. Grant. The Resource-Based theory of Competitive Advantage: Implications for Strategy Formulation <https://journals.sagepub.com/doi/10.2307/41166664>

A. Κιντής. *Ανάπτυξη της ελληνικής βιομηχανίας: επιτεύξεις, προβλήματα, προοπτικές*. Αθήνα 1982, εκδόσεις Gutenberg

Βασίλης Μ. Παπαδάκης. *Στρατηγική των Επιχειρήσεων: Ελληνική και Διεθνής εμπειρία*. Τόμος Α. Αθήνα 2016, εκδόσεις Ε. Μπένου

Γαρεφαλάκης Μιχαήλ, Μικελοπούλου Μαρία, Πελώνης Πάρης. Ιούνιος 2018. *Ο κλάδος της ποτοποιίας στην Ελλάδα και στην Ευρωπαϊκή Ένωση (Πτυχιακή εργασία)*. Τεχνολογικό Εκπαιδευτικό Ίδρυμα Κρήτης, Ηράκλειο

[https://apothesis.lib.teicrete.gr/bitstream/handle/11713/8787/GarefalakisMichail\\_MikelopoulouMaria\\_PelonisParis2018.pdf?sequence=1&isAllowed=y&fbclid=IwAR0eW-BDAkQazjNO6NjekwFTh9bYUgl1i6\\_d60eFx3kucCJMfGa-7g8IPWY](https://apothesis.lib.teicrete.gr/bitstream/handle/11713/8787/GarefalakisMichail_MikelopoulouMaria_PelonisParis2018.pdf?sequence=1&isAllowed=y&fbclid=IwAR0eW-BDAkQazjNO6NjekwFTh9bYUgl1i6_d60eFx3kucCJMfGa-7g8IPWY)

Γεώργιος Αργείτης, Μαρία Νικολαΐδη. Φεβρουάριος 2014. *Οικονομική κρίση και παραγωγική αναδιάρθρωση στην Ελλάδα: ο ρόλος της μεταποιητικής βιομηχανίας*.

[https://www.researchgate.net/profile/Maria\\_Nikolaidi/publication/281377747\\_Oikonomike\\_krise\\_kai\\_paragogike\\_anadiarthrose\\_sten\\_Ellada\\_O\\_rolos\\_tes\\_metapoietikes\\_biomechanias/links/55e4bfa308ae2fac4722f0c8.pdf](https://www.researchgate.net/profile/Maria_Nikolaidi/publication/281377747_Oikonomike_krise_kai_paragogike_anadiarthrose_sten_Ellada_O_rolos_tes_metapoietikes_biomechanias/links/55e4bfa308ae2fac4722f0c8.pdf)

Διαμαντή Χ., Παρασύρη Μαρία. Μάρτιος 2018. *Ο τομέας της μεταποίησης στην Ελλάδα την περίοδο 2008-2014* (Πτυχιακή εργασία). Τεχνολογικό Εκπαιδευτικό Ίδρυμα Κρήτης, Ηράκλειο

[https://apothesis.lib.teicrete.gr/bitstream/handle/11713/8887/DiamantiChristianna\\_ParasiriMaria2018.pdf?sequence=1&isAllowed=y](https://apothesis.lib.teicrete.gr/bitstream/handle/11713/8887/DiamantiChristianna_ParasiriMaria2018.pdf?sequence=1&isAllowed=y)

Ελληνική Στατιστική Αρχή ΕΛΣΤΑΤ. Ιούλιος-Σεπτέμβριος 2019. *Ελλάς με αριθμούς*

[https://www.statistics.gr/documents/20181/1515741/GreeceInFigures\\_2019Q3\\_GR.pdf/4efe1990-8be3-8941-9b2f-0c1eba406010?t=1570011596682&fbclid=IwAR1R87jOObwc2M5IARgURB7u93jswJFk727WW46tsASsbPV-wheYTXH-QkM](https://www.statistics.gr/documents/20181/1515741/GreeceInFigures_2019Q3_GR.pdf/4efe1990-8be3-8941-9b2f-0c1eba406010?t=1570011596682&fbclid=IwAR1R87jOObwc2M5IARgURB7u93jswJFk727WW46tsASsbPV-wheYTXH-QkM)

Ελληνική Στατιστική Αρχή. Μελέτη 2018. *Ακαθάριστη Προστιθέμενη Αξία ανά κλάδο*

<https://www.statistics.gr/el/statistics/-/publication/SEL12/>

Ελληνική Στατιστική Αρχή ΕΛΣΤΑΤ

<https://www.statistics.gr/el/home>

Ευρωπαϊκή Στατιστική Υπηρεσία EUROSTAT

<https://ec.europa.eu/eurostat/home?>



Ευάγγελος Στάθης, Ιωάννα Χριστοδουλάκη. *Η ανταγωνιστικότητα των δυναμικών κλάδων της ελληνικής οικονομίας*

[https://www.hba.gr/5Ekdosis/UplPDFs/sylltomos14/257-288%20Xristodoulaki-Stathis%202014.pdf?fbclid=IwAR1QVAzHjv1E1BOqXA0f\\_JKulaZSawqmdJwgaHzlfrWa4RTNe8b-dMonpNo](https://www.hba.gr/5Ekdosis/UplPDFs/sylltomos14/257-288%20Xristodoulaki-Stathis%202014.pdf?fbclid=IwAR1QVAzHjv1E1BOqXA0f_JKulaZSawqmdJwgaHzlfrWa4RTNe8b-dMonpNo)

Ίδρυμα Οικονομικών και Βιομηχανικών Ερευνών ΙΟΒΕ. Μάιος 2014. *Μελέτη στρατηγικής για τον κλάδο της φαρμακοβιομηχανίας*

[https://www.sfee.gr/wp-content/uploads/2014/06/tsakanikas\\_12\\_5\\_14.pdf?fbclid=IwAR1n1EsBNvD0z5fS\\_DQx3r6UiTqLjK4pGzPxMrKH1Fu-LbWEMA2Wap1PrUE](https://www.sfee.gr/wp-content/uploads/2014/06/tsakanikas_12_5_14.pdf?fbclid=IwAR1n1EsBNvD0z5fS_DQx3r6UiTqLjK4pGzPxMrKH1Fu-LbWEMA2Wap1PrUE)

Ίδρυμα Οικονομικών & Βιομηχανικών Ερευνών ΙΟΒΕ. Δεκέμβριος 2018. *Προκλήσεις και προοπτικές του τομέα μεταποίησης στην Ελλάδα: στρατηγικές παρεμβάσεις για ανάπτυξη*, [http://iobe.gr/docs/research/RES\\_05\\_F\\_10122018\\_REP.pdf](http://iobe.gr/docs/research/RES_05_F_10122018_REP.pdf)

Ίδρυμα Οικονομικών & Βιομηχανικών Ερευνών ΙΟΒΕ. Μάιος 2017. *Ο τομέας μεταποίησης στην Ελλάδα, τάσεις και προοπτικές*

[http://iobe.gr/docs/research/RES\\_05\\_F\\_06062017\\_REP\\_GR.pdf](http://iobe.gr/docs/research/RES_05_F_06062017_REP_GR.pdf)

Κέντρο Προγραμματισμού & Οικονομικών Ερευνών ΚΕΠΕ. Αθήνα 2018, *Ελληνική μεταποίηση: εξελίξεις, προοπτικές και προκλήσεις πολιτικής*

[https://www.kepe.gr/images/ektheseis/ek\\_80.pdf](https://www.kepe.gr/images/ektheseis/ek_80.pdf)

Λευτέρης Ι. Θαλασσινός, Θεόδωρος Β. Σταματόπουλος, Χαρίλαος Φ. Χαρίσης.  
Επιχειρησιακή Στατιστική. Αθήνα 1996, εκδόσεις Α. Σταμούλης

Μπερέτης Νικόλαος. *Στρατηγικές ανταγωνισμού στην ελληνική μεταποίηση*  
(Μεταπτυχιακή εργασία). Πανεπιστήμιο Αιγαίου.

<http://hellanicus.lib.aegean.gr/bitstream/handle/11610/13338/file1.pdf?sequence=1&isAllowed=y>

Τσιώτα Αγγελική (Μεταπτυχιακή εργασία). 2019. *Φαρμακοβιομηχανία και οικονομική κρίση: προκλήσεις και προοπτικές ανάπτυξης*. Πανεπιστήμιο Πειραιώς

<http://dione.lib.unipi.gr/xmlui/bitstream/handle/unipi/12219/%ce%94%ce%b9%cf%80%ce%bb%cf%89%ce%bc%ce%b1%cf%84%ce%b9%ce%ba%ce%b7%20%cf%84%cf%83%ce%b9%cf%8e%cf%84%ce%b1%20%ce%b1%ce%b3%ce%b3%ce%b5%ce%bb%ce%b9%ce%ba%ce%b7%20%281%29.pdf?sequence=2&isAllowed=y&fbclid=IwAR3v5V8pb4tlydhGEDWWyXG8tuWMGv-N2RZdUFY6TAANBMibvgTxTm-tzfQ>

Ξανθάκης Μάνος. *Προσπάθεια ποσοτικής απεικόνισης των κινήτρων προς την ελληνική μεταποίηση και εκτίμηση της αποτελεσματικότητάς τους*. Πανεπιστήμιο Αθηνών

<https://spoudai.unipi.gr/index.php/spoudai/article/viewFile/841/920>

